

บทที่ 5

ความต้องการและปัจจัยที่เกี่ยวข้องกับการจัดการศึกษาระดับพื้นฐาน เพื่อพัฒนาคุณภาพชีวิตและสังคม

การนำเสนอในบทนี้ เป็นการแสดงผลการวิเคราะห์ข้อมูลจากการสนทนากลุ่ม การสัมภาษณ์ และการจัดกิจกรรมในประเด็น เรื่องความต้องการของชุมชน ในด้านการศึกษาระดับพื้นฐาน และปัจจัยเงื่อนไขที่เกี่ยวข้องกับการจัดการศึกษาระดับพื้นฐาน ดังรายละเอียดต่อไปนี้

ตอนที่ 1 ผลการวิเคราะห์ความต้องการการศึกษาระดับพื้นฐาน และปัจจัยเงื่อนไขในการจัดการศึกษาระดับพื้นฐาน เพื่อพัฒนาคุณภาพชีวิตและสังคม ในหมู่บ้านคอน จังหวัดสุพรรณบุรี

1.1 ความต้องการการศึกษาระดับพื้นฐาน และปัจจัยเงื่อนไขในการจัดการศึกษาระดับพื้นฐาน ตามแนววิถีชีวิต

1.1.1 สภาพการจัดกิจกรรม/ โครงการ และแนวความคิดของชุมชนในการจัดกิจกรรม/ โครงการเพื่อแก้ปัญหาคุณภาพชีวิตและสังคมของชุมชน

1.1.2 ผลการวิเคราะห์กระบวนการเรียนรู้ตามแนววิถีชีวิต

1.1.3 ผลการวิเคราะห์ ความต้องการการศึกษาระดับพื้นฐาน

1.1.4 ปัจจัยเงื่อนไขในการจัดการศึกษาระดับพื้นฐาน

1.2 ความต้องการการศึกษาระดับพื้นฐาน และปัจจัยเงื่อนไขในการจัดการศึกษาระดับพื้นฐาน ตามแนวระบบโรงเรียน

1.2.1 สภาพการจัดกิจกรรม/ โครงการ และแนวความคิดของชุมชนในการจัดกิจกรรม/ โครงการตามแนวระบบโรงเรียน

1.2.2 ผลการวิเคราะห์กระบวนการเรียนรู้ตามแนวระบบโรงเรียน

1.2.3 ผลการวิเคราะห์ความต้องการการศึกษาระดับพื้นฐาน

1.2.4 ปัจจัยเงื่อนไขในการจัดการศึกษาระดับพื้นฐาน

1.3 ผลการทดลองจัดกิจกรรมการศึกษาขั้นพื้นฐาน

ตอนที่ 2 ผลการวิเคราะห์ความต้องการการศึกษาขั้นพื้นฐาน และปัจจัยเงื่อนไขในการจัดการศึกษาขั้นพื้นฐาน เพื่อพัฒนาคุณภาพชีวิตและสังคม ในหมู่บ้านคง จังหวัดอ่างทอง

2.1 ความต้องการ ความต้องการการศึกษาขั้นพื้นฐาน และปัจจัยเงื่อนไขในการจัดการศึกษาขั้นพื้นฐาน ตามแนววิถีชีวิต

2.1.1 สภาพการจัดกิจกรรม/ โครงการ และแนวความคิดของชุมชนในการจัดกิจกรรม/ โครงการเพื่อแก้ปัญหาคุณภาพชีวิตและสังคมของชุมชน

2.1.2 ผลการวิเคราะห์กระบวนการเรียนรู้ตามแนววิถีชีวิต

2.1.3 ผลการวิเคราะห์ ความต้องการการศึกษาขั้นพื้นฐาน

2.1.4 ปัจจัยเงื่อนไขในการจัดการศึกษาขั้นพื้นฐาน

2.2 ความต้องการการศึกษาขั้นพื้นฐาน และปัจจัยเงื่อนไขในการจัดการศึกษาขั้นพื้นฐานตามแนวระบบโรงเรียน

2.2.1 สภาพการจัดกิจกรรม/ โครงการ และแนวความคิดของชุมชนในการจัดกิจกรรม/ โครงการตามแนวระบบโรงเรียน

2.2.2 ผลการวิเคราะห์กระบวนการเรียนรู้ตามแนวระบบโรงเรียน

2.2.3 ผลการวิเคราะห์ความต้องการการศึกษาขั้นพื้นฐาน

2.2.4 ปัจจัยเงื่อนไขในการจัดการศึกษาขั้นพื้นฐาน

ตอนที่ 3 ผลการสังเคราะห์ความต้องการการศึกษาขั้นพื้นฐาน และปัจจัยเงื่อนไขในการจัดการศึกษาขั้นพื้นฐาน เพื่อพัฒนาคุณภาพชีวิตและสังคมในเขตรอบบพตากจน

ตอนที่ 1 ผลการวิเคราะห์ความต้องการการศึกษาขั้นพื้นฐาน และปัจจัยเงื่อนไขในการจัดการศึกษาขั้นพื้นฐานในหมู่บ้านคอน จังหวัดสุพรรณบุรี

1.1 ความต้องการการศึกษาขั้นพื้นฐาน และปัจจัยเงื่อนไขในการจัดการศึกษาขั้นพื้นฐาน ตามแนววิถีชีวิต

1.1.1 สภาพการจัดกิจกรรม/โครงการ และแนวความคิดของชุมชนในการจัดกิจกรรม/โครงการในชุมชน

สภาพการจัดกิจกรรม/โครงการ เพื่อแก้ปัญหาคุณภาพชีวิตและสังคมของหมู่บ้าน พบว่าในชุมชนได้มีการรวมกลุ่มดำเนินกิจกรรมแก้ปัญหา โดยเฉพาะปัญหาด้านเศรษฐกิจ ดังนี้

1. กลุ่มตัดเย็บเสื้อผ้า

กลุ่มตัดเย็บเสื้อผ้าเกิดขึ้นเมื่อ ปี 2536 โดยศูนย์การศึกษานอกโรงเรียนได้เข้ามาจัดตั้งกลุ่มสนใจเรียนตัดเย็บเสื้อผ้าในหมู่บ้าน ต่อมาสมาชิกกลุ่มบางรายได้ไปทำงานเย็บกระเป๋าสตางค์ที่กรุงเทพฯ อยู่ระยะหนึ่ง และเมื่อกลับมาช่วยทำที่บ้านจึงได้นำงานเย็บกระเป๋ากลับมาทำ ประกอบกับหมู่บ้านได้รับเงินยืมในโครงการแก้ไขปัญหาค่าความยากจน กข.คจ. จึงนำมาให้กับผู้ที่ใช้จักรเป็นเพื่อซื้อจักรอุตสาหกรรมมาใช้ สมาชิกกลุ่มตัดเย็บเสื้อผ้าจึงมีงานเย็บกระเป๋ากำ ประมาณ 5 คน และมีงานใส่ห่วงกระเป๋ากลับอีก 3 คน ซึ่งการทำงานของกลุ่มนี้มีลักษณะแบ่งงานไปทำในแต่ละครอบครัว โดยเจ้าของงานจะนำ งานมาส่งให้กับหัวหน้ากลุ่ม (คือผู้ที่เคยไปทำงานกรุงเทพฯ) หัวหน้ากลุ่มจะรับงานมาทำถ้าสมาชิกในครอบครัวทำไม่ทันจึงจะส่งงานไปให้สมาชิกบ้านอื่นๆ ส่วนผู้ที่ไม่ได้เย็บก็จะมารับกระเป๋ากลับที่เย็บเรียบร้อยแล้ว ไปใส่ห่วง และบรรจุถุงต่อไป เมื่อถึงกำหนดนัดหมาย เจ้าของงานจะมารับกระเป๋ากลับ และจ่ายเงินซึ่งแบ่งกันไปตามปริมาณที่ทำ ได้มากน้อย ส่วนรายได้ของแต่ละครอบครัวตกประมาณเดือนละ 1 หมื่นบาท ซึ่งนับว่าเป็นงานที่ชาวบ้านพึงพอใจ แต่ปัญหาก็คืองานมีมากเป็นบางช่วงเวลา เช่น ใกล้ปีใหม่ แต่บางเวลาที่มีงานน้อยสมาชิกคนอื่นๆจะไม่มีงานทำ ยกเว้นหัวหน้ากลุ่มที่เป็นศูนย์กลาง และมีปัญหาสำคัญคือ สมาชิกกลุ่มตัดเย็บเสื้อผ้า ไม่มีเงินทุนซื้อจักรอุตสาหกรรมซึ่งราคาแพงกว่าจักรทั่วไปมาก ปัจจุบันกลุ่มตัดเย็บเสื้อตัวยังดำเนินกิจกรรมอยู่

2. กลุ่มผู้ใช้น้ำ

กลุ่มผู้ใช้น้ำนับเป็นกลุ่มที่มีสมาชิกมากที่สุด คือ ทุกครัวเรือนที่น้ำประปาหมู่บ้านเข้าถึง กลุ่มผู้ใช้น้ำเกิดขึ้นเมื่อ ปี 2539 โดยกรมอนามัย กระทรวงสาธารณสุข ได้เข้ามาชุกบ่อน้ำบาดาล เพื่อทำน้ำประปาหมู่บ้านที่บ้านผู้ใหญ่บ้าน ชาวบ้านจึงประชุมกันถึงการดำเนินงาน หลังจากเจ้าหน้าที่ดำเนินการชุกเจาะน้ำบาดาลให้เรียบร้อยแล้ว ซึ่งชาวบ้านตกลงเก็บเงินชาวบ้านที่ต้องการใช้น้ำ บ้านละ 500 บาท เพื่อนำมาดำเนินการวางท่อประปาไปยังบ้านต่างๆ และตกลงเก็บค่าใช้น้ำในอัตราหน่วยละ 5 บาท โดยมีคณะกรรมการหมู่บ้านเป็นผู้จัดบันทึกการใช้น้ำ และเก็บค่าน้ำทุกสิ้นเดือนในระยะเวลา 2 ปี ที่ดำเนินการมา พบว่ามีเงินเหลืออยู่จำนวนหนึ่ง ซึ่งคณะกรรมการได้ประชุมสมาชิกว่าจะดำเนินการติดตั้งเครื่องกรองน้ำให้ แต่ยังไม่ได้ให้ครบทุกบ้าน จะหาวิธีทยอยติดตั้งให้บ้านที่ใช้น้ำมากที่สุด

กับบ้านที่ใช้ใช้น้ำน้อยที่สุดก่อน หรือจะนำเงินจำนวนดังกล่าวมาเฉลี่ยคืนให้กับสมาชิก ซึ่งชาวบ้านก็ตกลงที่จะคิดตั้งเครื่องกรองน้ำ

3. กลุ่มสัจจะออมทรัพย์

กลุ่มสัจจะออมทรัพย์เริ่มขึ้นเมื่อ ปี 2538 โดยพัฒนากรตำบลได้เข้ามาสนับสนุนให้การจัดตั้งขึ้น โดยการพูด รุงใจ ให้ชาวบ้านนำเงินมากลุ่มเป็นรายเดือน และฝากไว้กับธนาคารออมสิน เพราะธนาคารออมสินจะเพิ่มเงินให้อีก 5 เท่าของเงินฝาก ในกรณีที่กลุ่มต้องการกู้ยืม ในขณะที่เริ่มรวมกลุ่ม มีสมาชิกประมาณ 70 ราย แต่ละรายส่งหุ้นรายเดือนไม่เท่ากัน แล้วแต่ความสมัครใจ เมื่อดำเนินการกิจการมาได้ระยะหนึ่ง คือประมาณ 2 ปี ทางกลุ่มมีเงินออมประมาณ 100,000 บาท แต่ยังไม่ได้นำเงินออกมาให้สมาชิกกู้ยืม เนื่องจากสมาชิกรายที่มีเงินฝากน้อย ต้องการจะกู้เงินจำนวนมาก ซึ่งเงื่อนไขการกู้เงินที่ธนาคารออมสินกำหนดให้คือ กรรมการกลุ่มจะต้องเป็นผู้ค้ำประกันให้กับสมาชิกที่กู้เงินไป คณะกรรมการกลุ่มส่วนใหญ่ ไม่กล้าเสี่ยงค้ำประกันให้กับสมาชิกเพราะกลัวสมาชิก ไม่มีเงินส่งคืนทำให้ เกิดปัญหาได้แน่ กรรมการลาออกไปหลายคน สมาชิกถอนตัวเป็นจำนวนมาก จึงต้องจัดตั้งกลุ่ม รวบรวมสมาชิกที่เหลืออีกประมาณ 20 ราย เป็นกลุ่มสัจจะออมทรัพย์ขึ้นใหม่ แต่งตั้งกรรมการกันใหม่ อีกครั้งหนึ่ง ในปัญหาดังกล่าว คณะกรรมการที่เป็นครู ในพื้นที่ยอมรับ สาเหตุมาจากการประสานงาน และการจัดการที่ไม่เข้มแข็งพอ ปัจจุบันกลุ่มสัจจะออมทรัพย์มีสมาชิกน้อยลง แต่เริ่มปรับปรุงระเบียบวิธีการให้รัดกุมยิ่งขึ้น และสมาชิกที่รวมกลุ่มใหม่จะมีฐานะทางเศรษฐกิจที่ใกล้เคียงกัน และสะสมเงินรายเดือนในจำนวนที่ใกล้เคียงกัน เช่นกัน

4. กลุ่มเขียวข้าว

ปัญหาการรวมกลุ่ม นับว่าเป็นปัญหาสำคัญในการพัฒนาหมู่บ้าน ซึ่งปัญหามักจะเกิดจากการที่ต่างคนต่างต้องเร่งรีบหารายได้ จนลืมว่าการรวมตัวกันทำกิจกรรมจะ เข้มแข็งมากกว่าต่างคนต่างทำ ซึ่งการแก้ไขปัญหาระหว่างการรวมกลุ่มนั้น ชาวบ้านได้ข้อคิดจากการที่กลุ่มผู้ใช้น้ำประปาสามารถยื่นข้ออยู่ได้ โดยการวิเคราะห์ว่าเป็นกลุ่มที่ประสบปัญหาคล้ายกันคือการขาดน้ำสะอาดบริโภค นอกจากนี้วัฒนธรรมของชาวบ้านยังเป็นการเลียนแบบผู้ที่ทำแล้วประสบผลสำเร็จ ดังนั้นจึงได้รวมกลุ่มย่อยๆเสียก่อนเมื่อกลุ่มใดประสบความสำเร็จ กลุ่มอื่นก็จะเกิดขึ้นเอง โดยเลือกจากกลุ่มคนที่มีความคล้ายกัน เช่น ทำนาปรัง มีจำนวนคนจำกัด ขาดวัสดุอุปกรณ์ ในการพัฒนา ได้รับความเดือดร้อนจากการเร่งรัดของผู้รับจ้างที่ใช้เครื่องจักร สภาพความไม่พร้อมในการเก็บเกี่ยวผลผลิต จากสภาพปัญหาดังกล่าวข้างต้น เป็นตัวสร้างให้เกิดการรวมกลุ่มกันทำงาน และเกิดการพึ่งพาอาศัยซึ่งกันและกัน หรือเรียกว่า “กลุ่มลงแขก” ซึ่งในปัจจุบันเริ่มขึ้นบ้างแล้ว โดยการรวมกลุ่มกันเอาแรงในการ

เกี่ยวข้าว ซึ่งต้องใช้คนจำนวนมากในการขนย้ายข้าวมาใส่รถบรรทุก และการนำไปขาย โดยการบอกกล่าวนัดหมายกัน ในกลุ่มชาวบ้านที่ตกลงกันไว้ในกรณีที่เกี่ยวข้องข้าวจำนวนมาก และพร้อมกันหลายเข้า ของชาวนาจะมาบอกให้กรรมการหมู่บ้านประกาศนัดหมายทางหอกระจายข่าว นอกจากนี้ยังรวมกันบรรทุกรถไปขายยังตลาดกลาง ซึ่งทำให้มีอำนาจต่อรองพ่อค้าได้ดีกว่าการนำไปขายเพียงลำพัง

ในการนี้ชาวบ้านมีความเห็นว่า เมื่อเกิดการรวมกลุ่มขึ้นหลายๆกลุ่มแล้ว สมาชิกในแต่ละกลุ่ม จำเป็นต้องได้รับความรู้ และประสบการณ์เสริมอยู่ตลอดเวลา ดังนั้นหัวหน้ากลุ่มจึงต้องประสานกับหน่วยงาน หรือแหล่งความรู้ต่างๆเพื่อขอข้อมูลข่าวสารให้กับสมาชิก และการนำกลุ่มไปศึกษาดูงาน ซึ่งในขั้นตอนต่างๆ เจ้าหน้าที่ของรัฐที่เกี่ยวข้อง กรรมการหมู่บ้าน และครูในพื้นที่จะต้องช่วยประสานงานให้เพราะถือว่าเป็นผู้มีความรู้และประสบการณ์มากที่สุด

5. กลุ่มปลูกผักปลอดสารพิษ

โครงการปลูกผักสวนครัว ปลอดภัย เกิดขึ้นจาก การที่ผู้วิจัยได้พูดคุยกับกลุ่มผู้นำชุมชนโดยเฉพาะกรรมการหมู่บ้าน และครูในพื้นที่ ถึงการลดต้นทุนการผลิตข้าว เนื่องจากชาวนาต้องใช้สารเคมี และยาปราบศัตรูพืชจึงทำให้ในแต่ละฤดูกาล ชาวนานั้นเปลืองค่าใช้จ่ายในการซื้อปุ๋ย ยา คนละประมาณ 10,000 กว่าบาท ในการทำนา 50-80 ไร่ ผู้วิจัยและชาวบ้านกลุ่มดังกล่าวจึงปรึกษากันถึงเรื่อง การใช้ สารอื่นทดแทนยาปราบศัตรูพืช และมีความเห็นร่วมกันว่าจะทดลองใช้สารสะเดาแทนยาปราบศัตรูพืช และใช้ปุ๋ยชีวภาพแทนปุ๋ยเคมี เนื่องจากอดีตชาวบ้านเคยทดลองและใช้ปุ๋ยหมักกันมาบ้างแล้ว แต่เนื่องจากสภาพพื้นที่ในหมู่บ้านเคยถูกน้ำท่วมขัง 2 ปีติดต่อกันทำให้ไม่สามารถหาสะเดามาใช้สำหรับไร่นาได้ เนื่องจากต้องใช้ในปริมาณมากซึ่งตกลงว่าจะทดลองใช้สูตรสารสะเดา สำหรับพืชผักสวนครัวก่อน ประกอบกับกรมพัฒนาชุมชนแจกเมล็ดพันธุ์พืชมาให้ชาวบ้านปลูก หลังจากน้ำท่วมชาวบ้านจึงเริ่มโครงการปลูกผักสวนครัวขึ้น ขั้นตอนการดำเนินงานมีดังนี้

ขั้นตอนที่ 1. ศึกษาความรู้เพิ่มเติมในเรื่องการปลูกผักปลอดสารพิษ

ผู้วิจัยกับกรรมการหมู่บ้าน 1 ท่าน รับอาสาไปติดต่อขอดูงานกับ ศูนย์เทคโนโลยีเพื่อสังคม ซึ่งตั้งอยู่ในตัวเมือง และมีศูนย์ทดลองเพาะพันธุ์ ขยายพันธุ์ และปลูกพืชผักปลอดสารพิษ อยู่ที่ตำบลท่าเสา ซึ่งก็ได้รับความช่วยเหลือเป็นอย่างดี และนัดหมายการดูงาน

ขั้นตอนที่ 2. นัดหมายชาวบ้านในการศึกษาดูงาน

การนัดหมายชาวบ้านที่สนใจไปดูงาน เป็นหน้าที่ของครูและกรรมการท่านอื่นๆ โดยการสำรวจความสนใจในการศึกษาดูงาน ซึ่งกลุ่มเป้าหมายได้แก่ ศตริที่ว่างงาน ปลูกผักสวนครัวเล็กๆ น้อยๆ เพื่อการยังชีพ ซึ่งได้กลุ่มผู้สนใจประมาณ 10 คน

ขั้นตอนที่ 3. การศึกษาดูงาน

ในการศึกษาดูงานที่ศูนย์ทดลอง เพาะพันธุ์ ขยายพันธุ์ ปลอดภัยพืช เป็นการฟังการบรรยายสรุป และการมาชมสถานที่โดยเจ้าหน้าที่ของศูนย์เทคโนโลยีเพื่อสังคม ซึ่งชาวบ้านได้ให้ความสนใจซักถาม และทางศูนย์ได้ให้พันธุ์พืชมาขยายพันธุ์ เช่น ข้าวโพด บัว เป็นต้น ในการศึกษาดูงานครั้งนี้ไม่ตรงกับเวลาการหมักสารตะเคา ชาวบ้านจึงไม่ได้ชมการสาธิต เพราะทางศูนย์จะทำงานไปตามปกติ ไม่มีการสาธิตส่วนหนึ่งส่วนใดให้ผู้เยี่ยมชม การดูงานครั้งนี้ใช้เวลา ประมาณ ครึ่งวันเช้า ช่วงบ่ายได้เดินทางไปดูงาน ยังแปลงปลูกผักปลอดภัย ของราษฎรที่อยู่ในโครงการช่วยเหลือของศูนย์เทคโนโลยีเพื่อสังคม

ขั้นตอนที่ 4. การทดลองทำสารตะเคาป้องกันแมลงในหมู่บ้าน

เนื่องจากทางศูนย์เทคโนโลยีทางสังคม ไม่มีการสาธิตการทำสารตะเคาแต่ได้ให้สูตร และให้ข้อมูลการทำสารตะเคามาเพื่อให้ความรู้กับชาวบ้าน ดังนั้นผู้วิจัยและกรรมการหมู่บ้าน จึงช่วยกันจัดทำสื่อบรรยาย และสาธิตการทำสารตะเคาพร้อมทั้งแจกจ่ายไป ให้ชาวบ้านได้ทดลองใช้ทั่วทุกครัวเรือน พร้อมกับเมล็ดพันธุ์ผัก หลังจากชาวบ้านนำไปใช้ได้ระยะหนึ่ง ผู้วิจัยออกไปสอบถามผลการใช้ทราบว่า ได้ผลดีพอสมควรกับพืชบางชนิด แต่ไม่ได้ผลกับผักหลายชนิด ซึ่งมีสอบถามถึงทราบว่า ชาวบ้านส่วนใหญ่ใช้สารตะเคาเพียงครั้งเดียวคือที่ได้รับแจกมา แต่ไม่มีการหมักขึ้นใช้เพิ่มเติมอีกเลย ด้วยเหตุผลที่ว่าหาตะเคา ได้ยาก ดังนั้นคณะกรรมการหมู่บ้านจึงร่วมกันคิดวิธีปรุงใจขึ้นใหม่โดยการจะจัดประกวดการปลูกผักปลอดภัยขึ้น โดยให้มีการจัดทำรูปแบบของแปลงผักที่เป็นระเบียบขึ้น และให้ปลูกผักหลายชนิดในแปลงเดียวกัน ทั้งนี้เพราะจากการศึกษาดูงาน ทราบว่าการปลูกผักหลายชนิดรวมกันเป็นการป้องกันแมลงรบกวนได้อีกทางหนึ่ง และถ้ารายใดไม่ใช่วิทยาศาสตร์ และเขาปราบศัตรูพืชจะได้รับการพิจารณาเป็นพิเศษอีกด้วย ซึ่งในช่วงเริ่มต้นโครงการมีสมาชิกสนใจเข้าร่วมโครงการ 5 ราย

6. กลุ่มกีฬา

ในหมู่บ้านใช้วิธีรวมคนให้มาเล่นกีฬา แบดมินตัน และตะกร้อ ในตอนเย็นที่ลานหน้าบ้านของผู้ช่วยผู้ใหญ่บ้าน เพื่อหวังรวมกลุ่มวัยรุ่น และกลุ่มผู้ใหญ่ที่ว่างงานตอนเย็นให้มาใช้เวลาให้เป็นประโยชน์ เพราะปกติชาวบ้าน นิยมนั่งกินเหล้าอยู่ตามร้านค้า ซึ่งในระยะแรกมีคนมาร่วมกันประมาณ 4-5 คน แต่ปัจจุบันมีคนมาร่วมกลุ่มนั่งพูดคุย สลัดกันเล่นกีฬา ประมาณ 20 กว่าคน นอกจากนี้ในกลุ่มกรรมการหมู่บ้านยังเป็นตัวอย่างที่ดีในการเลิกสูบบุหรี่ ซึ่งขณะนี้ทำได้แล้ว 7 ราย และได้มีการขยายความคิดให้สมาชิกคนอื่นๆ ได้ทราบถึงผลของ การเลิกสูบบุหรี่ ขณะที่มานั่งพูดคุยกันและรอกีฬาเล่นกีฬา เนื่องจากชาวบ้านในหมู่บ้านมีความศรัทธาต่อผู้นำชุมชน

สำหรับแนวความคิดในการแก้ปัญหา คุณภาพชีวิตและสังคม พบว่าชุมชนมีความคิดที่จะแก้ปัญหาด้านเศรษฐกิจ ครอบครัวและการศึกษา ตามความต้องการของชุมชน ดังนี้

1. แนวความคิดในการแก้ปัญหาด้านเศรษฐกิจ

1.1 การจัดตั้งกลุ่มสหกรณ์ให้เข้มแข็ง

ปัจจุบันชาวบ้านมีกลุ่มสหกรณ์ออมทรัพย์ ซึ่งเกิดขึ้นจากการชักชวนของพัฒนากรให้เห็นคุณค่าของการประหยัด ใช้จ่าย เงินเฉพาะในกรณีจำเป็น ลดการกินเหล้า สูบบุหรี่ลงและนำเงินมาออมไว้กับกลุ่ม และกลุ่มผู้ใช้น้ำประปาอยู่แล้ว โดยเฉพาะกลุ่มที่ใช้น้ำประปา นับเป็นกลุ่มที่เข้มแข็งที่สุด ทั้งนี้เพราะความจำเป็นที่ชาวบ้านต้องมีน้ำสะอาดอุปโภค บริโภค จึงยังคงมีสมาชิกหนาแน่น ส่วนกลุ่มสหกรณ์ออมทรัพย์ล้มเหลว ไปครั้งหนึ่ง เนื่องจากเกิดความไม่ไว้วางใจและขาดการประสานงานที่ดีกันขึ้นระหว่างกรรมการกลุ่มกับสมาชิกกลุ่ม จึงมีสมาชิก ลาออกไปมากคือจาก 70 คน เหลือเพียง 20 คน ดังนั้น ชาวบ้านจึงรวมกันคิดว่า การรวมกลุ่มตั้งสหกรณ์ออมทรัพย์ครั้งใหม่จะรวมกลุ่มคนที่มีลักษณะคล้ายกัน เช่นมีอาชีพคล้ายกัน มีพื้นฐานทางเศรษฐกิจใกล้เคียงกันก่อน นอกจากนี้จะชักชวนให้ชาวบ้านที่มีฐานะดี มาเป็นประธานกลุ่ม ส่วนคณะกรรมการกลุ่มจะใช้สมาชิกในกลุ่มเป็นแทน คณะกรรมการชุดที่เคยเป็นมาแล้ว ซึ่งที่ผ่านมามีกรรมการหมู่บ้านเป็นกรรมการของทุกกิจกรรม เพื่อเป็นการขจัดความไม่ไว้วางใจระหว่างกรรมการกับสมาชิก

ส่วนการเริ่มงานครั้งนี้จะขอให้พัฒนากร มาพูดให้ชาวบ้านฟังว่าวิธีการใช้เงินที่ถูกคือน่าจะทำอย่างไร เพื่อขจัดความกังวลใจให้ชาวบ้านเห็นความสำคัญของระบบสหกรณ์ ทั้งนี้เพราะพัฒนากรอำเภอเป็นบุคคลที่ชาวบ้านให้ความนับถือและศรัทธา เนื่องจากได้เข้ามาพัฒนาหมู่บ้าน ตั้งแต่เริ่มโครงการ กข.คจ. ปี 2536 เป็นต้นมา ซึ่งจะเห็นได้ในความศรัทธาที่ชาวบ้านไปช่วยจับปลาที่บ่อปลาของพัฒนากร ใกล้หมู่บ้านโดยไม่คิดค่าแรง

- ผู้วิจัย : เหตุใดจึงคิดว่า พัฒนาจะช่วยได้
 ชาวบ้าน : พัฒนาเขาใช้คำว่า “ ลองดู “ เขามีมนุษยสัมพันธ์ คีที่มากกว่า จะไม่เอา เขามาพูดให้ ผู้ใหญ่ ผู้ช่วย อบต. 2 คน ฟัง ว่าให้มา ดูบ้านผม ตอนหลังเลขทำกันใหญ่

ในเรื่องของระเบียบกฎเกณฑ์ ของสหกรณ์นั้น ชาวบ้านบอกว่าไม่จำเป็นต้องเลียนแบบจากกฎระเบียบที่มีในเอกสาร ชาวบ้านจะคิดระเบียบกฎเกณฑ์กันขึ้นมาเอง เนื่องจากได้เคยไปดูงานสหกรณ์ของหมู่บ้านหนึ่งซึ่งอยู่ใกล้กับ จังหวัดพระนครศรีอยุธยา ในหมู่บ้านมีเงินออมทรัพย์หลายล้านบาท โดยการรวมตัวของกลุ่มสตรีและใช้ กฎ ระเบียบ ข้อบังคับที่ทางกลุ่มตั้งขึ้นเอง ดังนั้น ชาวบ้านจึงได้แนวคิดว่าเขาควรจะคิด กฎ ระเบียบ หรือข้อตกลงใดๆ ขึ้นเอง เพื่อให้เหมาะสมกับสภาพวัฒนธรรมในท้องถิ่น ของคน

นอกจากสหกรณ์ออมทรัพย์ หรือ กลุ่มที่จะออมทรัพย์แล้ว ชาวบ้านยังร่วมกันคิดแก้ปัญหาตลาดรองรับผลผลิตในหมู่บ้าน โดยการจะจัดตั้งศูนย์สหกรณ์การตลาด เพื่อเป็นที่แลกเปลี่ยน ผลผลิต ระหว่าง ชาวบ้าน และหมู่บ้าน ใกล้เคียง และเพื่อเป็นที่จำหน่ายวัสดุการเกษตร จำหน่ายปุ๋ย ยา เมล็ดพันธุ์ ในราคาถูกโดยจะนำเงินทุน จากการออมของกลุ่มที่จะออมทรัพย์ที่มีอยู่ ผสมกับเงินของธนาคารออมสินที่จะให้ยืมอีก 5 เท่า มาจัดตั้งเป็นศูนย์สหกรณ์การตลาด และให้บุตรหลานของสมาชิกที่มีการศึกษาระดับ มัธยมศึกษาขึ้นไป อบรมเรื่องการทำบัญชีสหกรณ์ แล้วผลัดเปลี่ยนกันมาทำงานในศูนย์ ดังกล่าว ส่วนการรวบรวมสมาชิก จะใช้วิธีพูดคุย ปากต่อปาก ในหมู่บ้านด้วยกัน เพื่อจะได้ทำความเข้าใจในข้อสงสัยต่างๆ เมื่อมีชาวบ้านสนใจโครงการจำนวนหนึ่ง จึงจะอธิบายทางหอกระจายข่าว และเชิญประชุมเป็นทางการเพื่อให้ความรู้และตกลงในรายละเอียดต่อไป

1.2 การปลูกข้าวหอม

การปลูกข้าวหอมสุพรรณ เป็นอีกวิธีหนึ่งที่ชาวบ้านร่วมกันคิดขึ้นจากการที่ได้พูดคุยกันถึงปัญหา การมีค่าไร่ข้าวสูง ซึ่งพบว่า ชาวบ้านต้องซื้อสินค้าอุปโภค บริโภคแทบทุกชนิด แม้แต่ข้าวสาร ทั้งๆที่หมู่บ้านนี้ชาวบ้านทำนาเป็นอาชีพหลัก โดยสาเหตุที่ชาวบ้านไม่ได้สีข้าวกินเอง โดยให้เหตุผลว่าข้าวที่ทำเป็นข้าวนาฝรั่ง เมื่อนำมาสีรับประทานจะแข็งรับประทานไม่อร่อย ประกอบกับกระบวนการนำไปสียุ่งยากต้องใช้แรงงานคนมาก และจ้างรถบรรทุกไปสี กระบวนการหมู่บ้านส่วนหนึ่งได้ไปดูงานที่อำเภอคำชะอี ซึ่งมีการทำนาปี ปลูกข้าวหอมมะลิได้เอง กระบวนการกลุ่มดังกล่าวจึงได้ความคิดว่าจะนำมาทดลองปลูกกับที่นา ซึ่งทำกันล้อมไว้ด้วยพลาสติก และได้เลิกกิจการไปแล้ว ประกอบกับสถานีทดลองพันธุ์ข้าว จังหวัดสุพรรณบุรี ได้ทดลองเพาะพันธุ์ข้าวหอมมะลิ สำหรับทำนาปรังขึ้น และได้นำไปทดลองในหลายๆพื้นที่ และพร้อมที่จะให้พันธุ์ข้าวกับชาวนาที่สนใจ ดังนั้น กระบวนการหมู่บ้านจึงแจ้งให้ลูกบ้านทราบเพื่อสำรวจความสนใจที่จะปลูกข้าวหอมไว้รับประทาน ซึ่งปรากฏว่ามีผู้สนใจหลายครัวเรือน จึงตกลงกันว่าในฤดูกาลทำนาครั้งต่อไป ทุกบ้านจะแบ่งเนื้อที่ทดลองปลูกข้าวหอมดังกล่าว และถ้าได้ผลดี ก็อาจจะทำเป็นข้าวซ้อมมือเพื่อขายต่อไป เนื่องจากในหมู่บ้านยังมี อุปกรณ์การดำข้าวเหลืออยู่ นอกจากนี้ยังตั้งใจว่าถ้าตั้งศูนย์สหกรณ์การตลาดได้ และมีทุน

จำนวนหนึ่ง จะซื้อโรงสีขนาดเล็กเพื่อรับสีข้าวของสมาชิก และชาวนาในหมู่บ้านใกล้เคียง เนื่องจากการสีข้าวจำนวนน้อย ต้องนำไปสีที่โรงสีขนาดเล็ก ซึ่งอยู่ไกลจากหมู่บ้านมาก

2. การแก้ปัญหาครอบครัวขาดความอบอุ่น

กระบวนการคิดแก้ปัญหา ให้ได้มาซึ่งสภาพครอบครัวที่อบอุ่นนั้น ชาวบ้านให้ความเห็นว่า ถ้าสภาพเศรษฐกิจของหมู่บ้านดีขึ้น ชาวบ้านสามารถมีชีวิตที่ดีได้ในหมู่บ้าน ครอบครัวได้อยู่พร้อมหน้ากัน ปัญหาครอบครัวก็จึงไม่เกิดขึ้น รวมทั้งผู้สูงอายุก็ไม่เจ็บเหงา ได้อยู่ร่วมกับลูกหลานอย่างสมบูรณ์ ซึ่งวิธีการแก้ปัญหาระหว่างสมาชิกในครัวเรือนเดียวกัน ด้วยการชูกำและกระทำที่อบอุ่น พยายามสร้างความพอใจในสิ่งที่ตนเองมี มีการแลกเปลี่ยนแบ่งปัน ของกินของใช้ระหว่างสมาชิกในครัวเรือน และระหว่างเพื่อนบ้านในชุมชนเดียวกันอย่างสม่ำเสมอ นอกนี้ยังสร้างความเสถียร ไม่เอาัดเอาเปรียบซึ่งกันและกัน ซึ่งผู้นำหมู่บ้าน โดยเฉพาะกรรมการหมู่บ้านต้องเป็นตัวอย่างที่ดีก่อน โดยการให้บริการช่วยเหลือชาวบ้านในการติดต่อกับทางราชการ โดยไม่คิดมูลค่า

3. การศึกษาเรื่องอาชีพ

การศึกษาที่ชาวบ้านต้องการ คือ การศึกษาด้านอาชีพ ที่จะช่วยให้ชาวบ้านมีรายได้เสริม ในส่วนของผู้ฝึกอาชีพนั้น ชาวบ้านให้ความหวัง ไว้กับพัฒนาการอำเภอ หรือ พัฒนาการตำบล เนื่องจากบุคคลดังกล่าวได้เคยช่วยเหลือหมู่บ้านอื่นๆ จนมีอาชีพเสริมทำในหมู่บ้าน เพราะหน่วยงานจัดหาวัสดุ และครูฝึกให้พร้อม ชาวบ้านเพียงลงแรงจึงไม่ต้องเสี่ยงต่อการขาดทุน ดังนั้นจึงมุ่งหวังว่าจะได้งานทำ และมีผู้มาฝึกอาชีพให้ นอกจากนี้ในส่วนของผู้นำชุมชน โดยเฉพาะครูในพื้นที่คิดว่า จะแก้ปัญหาเรื่องอาชีพ โดยการรวมกลุ่ม พิจารณาทรัพยากรธรรมชาติในหมู่บ้านว่ามีสิ่งใดบ้างที่จะสร้างอาชีพ หรือ สร้างรายได้ขึ้นมา เช่น ฟางข้าว ผักตบชวา ต่อจากนั้นจะจัดหาผู้ที่มีความรู้โดยเฉพาะด้านมาสาธิต ให้ดูเป็นตัวอย่างในแต่ละอาชีพ โดยคาดหวังว่าจะนำฟางข้าวมาทำพวงหรีด โดยเห็นตัวอย่างจากหมู่บ้านอื่นที่ทำดอกไม้จันทน์ แต่คิดว่าเขาทำซ้ำกันมากๆ จะทำให้ไม่มีตลาดรองรับ จึงคิดค้นแปลงโดยใช้วัสดุ ในท้องถิ่นมาทำ และจะนำผักตบชวามาเพาะเห็ดฟาง ซึ่งชาวบ้านพอมีความรู้และเคยทำมาบ้างเลย

1.1.2 ผลการวิเคราะห์กระบวนการเรียนรู้ตามแนววิถีชีวิต

จากการศึกษากระบวนการเรียนรู้ตามแนววิถีชีวิตของชุมชนพบว่า การเริ่มต้นของการแก้ปัญหา เกิดจากบุคคลภายนอกเป็นส่วนใหญ่ อันได้แก่ กิจกรรมของกลุ่มออมทรัพย์ กลุ่มผู้ใช้น้ำ

กลุ่มปลูกผักปลอดสารพิษ และกิจกรรมของกลุ่มตัดเย็บเสื้อผ้า จะมีที่ชาวบ้านร่วมกันคิด หรือริเริ่มกิจกรรมขึ้นมาเอง คือ กลุ่มลงแขกเกี่ยวข้าว อันเนื่องมาจากการที่กำลังคนในครอบครัวไม่เพียงพอกับการเร่งของเครื่องจักร จึงมีความจำเป็นต้องขอความช่วยเหลือจากผู้อื่น ส่วนกิจกรรมกีฬา ก็เกิดมาจากการต้องการเล่นกีฬาของเจ้าของบ้าน จึงริเริ่มทำสนามหน้าบ้านให้เป็นสนามกีฬาขึ้นมา ดังนั้นฐานความรู้และทักษะที่ชาวบ้านควรมีคือ การรวมกลุ่มทำกิจกรรมที่มีขั้นตอนการศึกษา ปัญหา ทิศวิเคราะห์ปัญหา รวมทั้งแนวทางในการแก้ปัญหาของชุมชน ให้เป็นขั้นตอน กระบวนการ โดยเฉพาะในกลุ่มผู้นำชุมชน อันเป็นกลุ่มหลักที่สามารถจะรวมกลุ่มย่อย ในหมู่บ้านเข้ามาทำกิจกรรมใด ๆ ให้บรรลุวัตถุประสงค์ได้ แทนการรอคอยให้คนภายนอกมาคิด วิเคราะห์ให้ ส่วนชาวบ้านเองก็ควรมีพื้นฐานความรู้ และประสบการณ์ที่กว้างไกลกว่าการมองเห็นสภาพของท้องถิ่นของตน และรอคอยให้ผู้นำเป็นผู้ริเริ่มการพัฒนาแต่เพียงกลุ่มเดียว ซึ่งปัจจัยในการสร้างประสบการณ์ของชาวบ้าน คือการศึกษาที่มีประโยชน์ต่อการดำรงชีวิต ตั้งแต่เยาว์วัย จนถึงการดำเนินชีวิตจริงเมื่อเติบโตขึ้น ซึ่งนอกจากจะได้รับการศึกษาจากโรงเรียนแล้ว ยังควรจะชวนหาหาความรู้ด้วยตนเอง โดยการอ่าน การฟัง การดู การศึกษานอกสถานที่ การได้ทดลองปฏิบัติจริง เป็นต้น ซึ่งเมื่อชาวบ้านมีพื้นฐานการค้นคว้าหาความรู้ได้ด้วยตนเองแล้ว ก็จะสามารถพัฒนาชุมชน และสังคมได้โดยการพึ่งผู้อื่นน้อยลง

ในส่วนของแนวความคิดในการปรับปรุงกลุ่มที่ดำเนินการอยู่แล้ว และที่กำลังจะทำต่อไปพบว่า การดำเนินงานยังคงสภาพเดิมเหมือนที่เคยทำมาแล้ว นั่นคือ การพึ่งพาหน่วยงาน หรือบุคคลภายนอก แต่ชาวบ้านได้ใช้ประสบการณ์ จากความผิดพลาด และที่ประสบความสำเร็จครั้งก่อน มาประยุกต์ใช้ ดังนั้น การศึกษาขั้นพื้นฐานที่จะช่วยให้การดำเนินกิจกรรมกลุ่มในอนาคตสามารถประสบผลสำเร็จได้ จึงควรเป็นการศึกษาขั้นพื้นฐานที่สอดคล้องกับสภาพและความต้องการของชุมชน

ด้านการศึกษาพบว่า มีหน่วยงานเข้ามาให้ความรู้กับชาวบ้านในเรื่องของอาชีพบ้างเป็นบางครั้ง โดยเฉพาะเมื่อนำโครงการมาลงในพื้นที่ แต่ยังไม่มีการให้ความรู้ ทักษะที่เพียงพอที่จะให้ชุมชนสามารถพัฒนาตนเองได้ในระดับที่ดีขึ้น

จากการวิเคราะห์การจัดกิจกรรมของชุมชน สามารถสรุปขั้นตอนการเรียนรู้ตามแนววิถีชีวิตได้ดังนี้

ขั้นที่ 1 ศึกษาปัญหา และวิเคราะห์ปัญหาของชุมชน

ในขั้นตอนนี้พบว่า การศึกษาและวิเคราะห์ปัญหา จะเกิดจากการที่บุคคลภายนอกได้นำแนวคิด ประสบการณ์ รวมทั้งความรู้ที่มีอยู่เข้ามาวิเคราะห์ปัญหาของชุมชนที่ศึกษาได้ ต่อจากนั้นจึง

นำมาปรึกษา ชูชกุก และร่วมกันวิเคราะห์กับผู้นำชุมชน เมื่อกลุ่มดังกล่าวค้นพบปัญหาและแนวทางแก้ไขปัญหาร่วมกันแล้ว จึงจะขยายความคิดออกไป

ขั้นที่ 2 ขยายความคิดสู่ชาวบ้านที่สนใจ หรือกลุ่มเป้าหมายการขยายความคิด ใช้การชูชกุก ปากต่อปาก ในกลุ่มย่อย แล้วจึงใช้หอกระจายข่าว หรือการประชุม ในการขยายผลไปยังกลุ่มใหญ่

ขั้นที่ 3 เป็นการหาความรู้ ประสบการณ์ก่อนดำเนินการดำเนินงานได้ แต่ถ้าไม่ได้ก็จะดำเนินการทันที

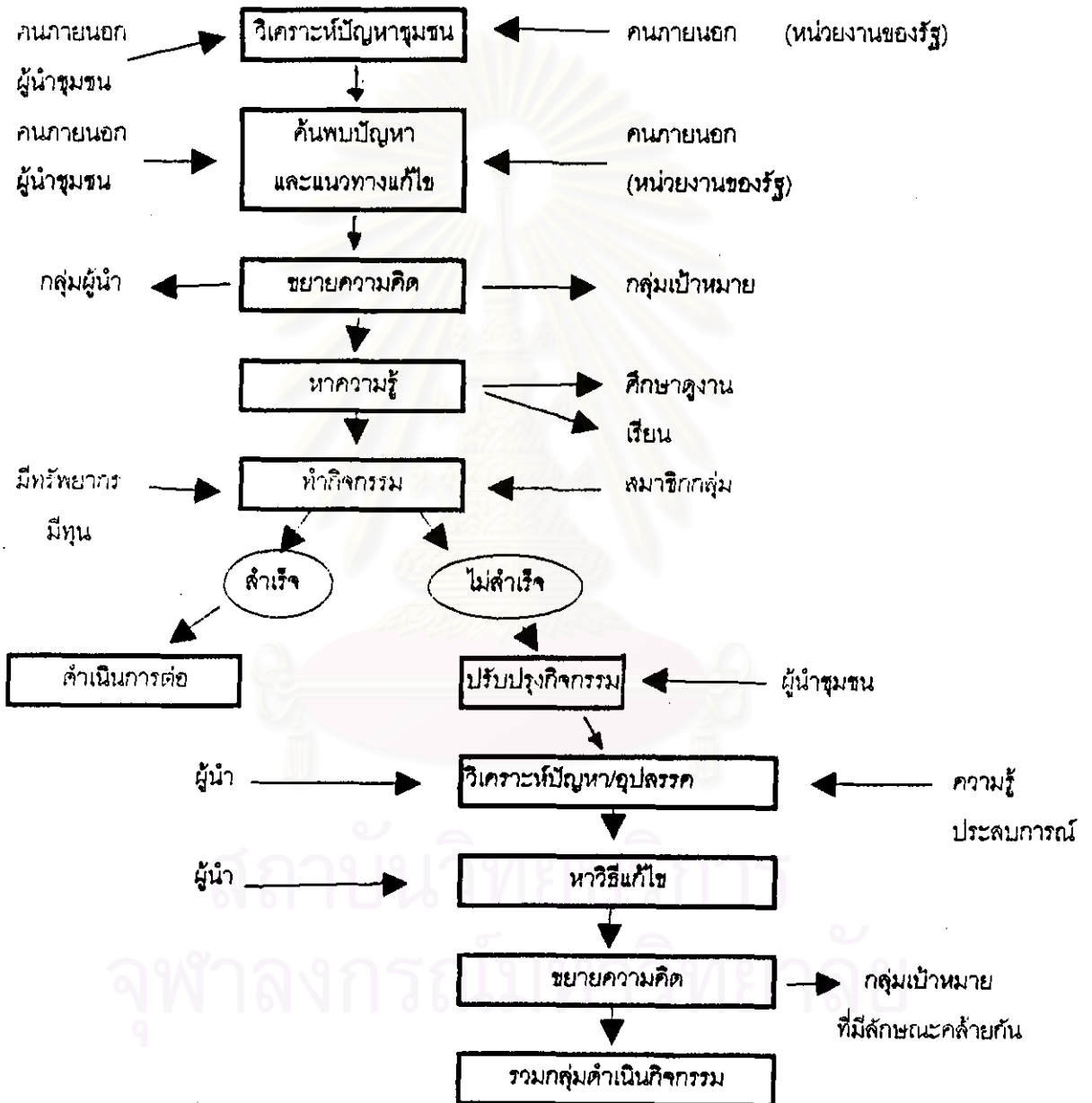
ขั้นที่ 4 ขั้นดำเนินการ ในขั้นตอนนี้ผู้สนับสนุนหรือ เจ้าของโครงการแต่เริ่มต้น มักจะไม่ได้มาดูแล ปล่อยให้ชาวบ้านดำเนินการกันเอง ซึ่งบางกิจกรรมก็ประสบความสำเร็จ ดำเนินการต่อไปได้ แต่บางกิจกรรมก็ไม่ประสบความสำเร็จ มีอุปสรรคมาขัดขวาง ทำให้กิจกรรมต้องล้มเลิก หรือปรับเปลี่ยนยุทธวิธีใหม่ ซึ่งก็จะเข้าสู่วัฏจักรเดิมอีกครั้ง

กระบวนการเรียนรู้ตามแนววิถีชีวิต สรุปเป็นแผนภูมิได้ดังนี้



สถาบันวิทยบริการ
จุฬาลงกรณ์มหาวิทยาลัย

แผนภูมิที่ 3 แสดงกระบวนการเรียนรู้ตามแนววิถีชีวิต (บ้านคอน).



จากแผนภูมิที่ 2 แสดงให้เห็นว่า กระบวนการเรียนรู้ตามแนววิถีชีวิตของชุมชนบ้านคอน เกิดขึ้นจากการวิเคราะห์ปัญหาชุมชนของคนภายนอก และผู้นำชุมชนบางคน เมื่อมีการค้นพบปัญหา และแนวทางแก้ไขปัญหาได้แล้ว จึงจะขยายความคิดออกไปสู่ผู้นำคนอื่น ๆ และกลุ่มชาวบ้านซึ่งเป็นกลุ่มเป้าหมาย หลังจากได้กลุ่มเป้าหมายแล้ว จึงมีการศึกษาหาความรู้เพิ่มเติม โดยการเรียนภายในชุมชน หรือศึกษาดูงานภายนอกชุมชน

เมื่อกลุ่มเป้าหมายมีความรู้และประสบการณ์พอสมควรแล้ว จึงมาเริ่มกิจกรรม ซึ่งในการดำเนินกิจกรรมจะมีทรัพยากรและเงินทุนจากภายนอกเข้ามาสนับสนุน กิจกรรมใดที่ทำแล้วประสบความสำเร็จ ก็จะดำเนินกิจกรรมต่อไปเรื่อย ๆ ส่วนกิจกรรมใดที่ทำแล้วไม่ประสบความสำเร็จ กลุ่มผู้นำชุมชนจะมาร่วมกันคิดปรับปรุงกิจกรรมต่อไป

ในขั้นตอนของการปรับปรุงกิจกรรม เป็นการวิเคราะห์ปัญหา อุปสรรคโดยกลุ่มผู้นำชุมชนเช่นกัน ซึ่งในขั้นตอนนี้ผู้นำชุมชนจะนำความรู้ และประสบการณ์ที่ได้รับ ทั้งจากในตัวกิจกรรม และภายนอกกิจกรรม มาประสานเป็นวิธีแก้ปัญห และจะขยายความคิดออกไปสู่กลุ่มชาวบ้าน กลุ่มเป้าหมาย โดยจะมุ่งไปยังกลุ่มที่มีลักษณะคล้ายกัน เช่น มีอาชีพคล้ายกัน และเป็นกลุ่มที่เล็กลงกว่าเดิม เพื่อร่วมดำเนินกิจกรรมต่อไป

1.1.3 ผลการวิเคราะห์ความต้องการ การศึกษาขั้นพื้นฐาน

จากแผนภูมิกระบวนการเรียนรู้ตามแนววิถีชีวิต จะเห็นว่า การริเริ่มวางแผนกิจกรรม จะเกิดจากแนวความคิดของบุคคลภายนอก โดยเฉพาะหน่วยงานทางการพัฒนาของภาครัฐ และผู้นำชุมชน ส่วนชาวบ้านจะเป็นผู้ปฏิบัติตาม การเรียนรู้เกิดจากการลอกเลียนแบบ หรือได้เห็นความสำเร็จของผู้อื่นจึงทำตาม ด้านการศึกษานั้น ชาวบ้านได้รับการศึกษาจากประสบการณ์ที่ได้ฝึกงานจากการให้ความรู้ของหน่วยงานราชการ เช่น พัฒนาชุมชน การศึกษานอกโรงเรียน เกษตรปศุสัตว์ เป็นต้น ซึ่งเป็นการให้ความรู้เกี่ยวกับอาชีพเป็นส่วนใหญ่ และเป็นการให้ความรู้เฉพาะหน้า เช่นการให้ความรู้เรื่องการเลี้ยงวัว การทำไร่นาสวนผสม แต่ไม่ได้ให้ความรู้ที่เป็นทักษะ หรือเครื่องมือในการแสวงหาความรู้ให้กับชาวบ้าน ทำให้ชาวบ้านไม่สามารถแสวงหาแนวทางแก้ปัญหาด้วยตนเองได้ ต้องรอพึ่งพิงความช่วยเหลือ หรือการชี้แนะจากภายนอกตลอดไป

จากสภาพปัญหาปัญหาด้านการศึกษาดังกล่าว ผู้วิจัยวิเคราะห์ความต้องการ การศึกษาขั้นพื้นฐาน ที่ชาวบ้านจำเป็นต้องได้รับตามแนวอุดมการณ์ของการศึกษา 3 ด้าน คือ ทักษะพิสัย (Cognitive Domain) จิตพิสัย (Affective Domain) และทักษะพิสัย (Psychomotor Domain) ดังนี้

ด้านทฤษฎีหลัก

1. ความรู้เรื่อง การบริหาร จัดการ และประสานโครงการ/กิจกรรม
2. ความรู้เรื่อง ชุมชน
3. ความรู้เกี่ยวกับระบบสหกรณ์ ร้านค้า และ สหกรณ์ออมทรัพย์
4. ความรู้พื้นฐาน เกี่ยวกับอาชีพ สภาพสังคม วัฒนธรรม และสภาพกายภาพของท้องถิ่น

ด้านจิตพิสัย

1. การมีลักษณะนิสัย ขยัน อดทน ซื่อสัตย์ ประหยัด และอดออม
2. การพัฒนา คุณธรรม จริยธรรม
3. การลด ละ เลิก อบาชญา
4. การมีนิสัยรักท้องถิ่นชุมชน ไม่รังเกียจงานในท้องถิ่น
5. การมีความรับผิดชอบต่อครอบครัว และสังคม

ด้านทักษะพิสัย

1. มีทักษะพื้นฐานด้านการพัฒนาอาชีพในท้องถิ่น เช่น การเกษตรแผนใหม่ การแปรรูป

ผลผลิต

2. มีทักษะด้านการทำงานกลุ่ม การเป็นผู้นำ ผู้ตามที่ดี
3. มีทักษะพื้นฐานด้านการทำธุรกิจชุมชน
4. มีทักษะพื้นฐานด้านการสหกรณ์

1.1.4 ปัจจัย เงื่อนไขในการจัดการศึกษาตามแนววิถีชีวิต

ปัจจัยเงื่อนไขในการจัดการศึกษาขั้นพื้นฐานตามแนววิถีชีวิตแยกเป็น 2 ประเภทคือ

1. ปัจจัยภายในชุมชน

1.1 ความสามารถของผู้นำชุมชนในการติดต่อ เชื่อมโยงความรู้ จากแหล่งข้อมูล ความรู้มาสู่ชุมชน เช่น ความสามารถนำชาวบ้านออกไปศึกษาหาความรู้ยังแหล่งความรู้ หรือนำ ผู้รู้ วิทยากร เข้ามาให้ความรู้กับชาวบ้านได้ รวมทั้งการหาข่าวสารข้อมูลมาให้ชาวบ้าน

1.2 ความตั้งใจใฝ่หาความรู้ของชุมชน ถึงแม้ชุมชนจะมีผู้นำที่เข้มแข็ง มีความสามารถมากเพียงไร แต่ถ้าชาวบ้านขาดจิตสำนึกในการใฝ่หาความรู้ด้วยแล้ว การให้การศึกษาในชุมชนก็จะไม่บังเกิดผลเท่าที่ควร

1.3 การมีนิสัยรักการอ่าน การค้นคว้าของคนในชุมชน

1.4 ความสัมพันธ์ เชื่อมโยงอันดีระหว่างสถาบันหลักของชุมชน อันได้แก่บ้าน วัด และโรงเรียน รวมทั้งองค์กรในชุมชน ซึ่งเป็นหน่วยที่ให้การสนับสนุนการศึกษาให้กับชุมชนได้เป็นอย่างดี จึงควรประสานความร่วมมือกัน

1.5 การมีทรัพยากรและแหล่ง ข้อมูลข่าวสาร รวมทั้งสถานประกอบการในชุมชน ซึ่งจะเป็นสถานที่ฝึกปฏิบัติให้เกิดการเรียนรู้ได้อย่างแท้จริง

2. ปัจจัยภายนอกชุมชน

2.1 ความร่วมมือจากแหล่งความรู้ที่ชุมชนไปศึกษา เช่นหน่วยงาน สถานประกอบการ บุคคลหรือชุมชนตัวอย่าง อันเป็นปัจจัยสำคัญที่จะทำให้ชุมชนได้รับความรู้และประสบการณ์กว้างไกล

2.2 ความช่วยเหลือ ด้านการติดต่อประสานงานจากบุคคล และหน่วยงานที่เกี่ยวข้องกับแหล่งความรู้

2.3 งบประมาณสนับสนุนการจัดการศึกษา เช่น งบประมาณจาก อบต. เป็นต้น

1.2 ความต้องการการศึกษาขั้นพื้นฐาน และปัจจัย เงื่อนไขในการจัดการ ศึกษาขั้นพื้นฐานตามแนวระบบโรงเรียน

1.2.1 สภาพการจัดกิจกรรม/โครงการ และแนวความคิดของชุมชนในการจัดกิจกรรมเพื่อ แก้ไขปัญหาคุณภาพชีวิตและสังคม ตามแนวระบบโรงเรียน

กิจกรรม /โครงการ ที่โรงเรียนได้จัด และแนวคิดที่จะจัดเพื่อช่วยแก้ปัญหา ของชุมชน และพัฒนาคุณภาพชีวิตและสังคม ในชุมชนมีดังนี้คือ

1. กิจกรรมปลูกผักปลอดสารพิษ

สำหรับโรงเรียนประถมศึกษาในหมู่บ้าน ได้นำความรู้ในเรื่องการเพาะปลูกผักปลอดสารพิษ ไปสอนให้กับนักเรียนชั้นประถมศึกษาปีที่ 6 โดยครูประจำชั้นซึ่งเป็นครูที่ได้ร่วมไปศึกษาดูงานกับกลุ่ม ในการสอนเน้นการให้ความรู้ด้านทฤษฎี และการปฏิบัติควบคู่กันไป โดยภาคทฤษฎีใช้สื่อที่จัดทำขึ้นเพื่อให้ความรู้กับชาวบ้านไปสอน และทดลองปลูกผักปลอดสารพิษบริเวณโรงเรียน ส่วนเมล็ดพันธุ์ได้จากเมล็ดที่นักเรียนนำมา และกรมพัฒนาชุมชนได้มาแจกชาวบ้าน นอกจากนี้ยังได้ทำสูตรผสมสารสะเดาในหมู่บ้านมาใช้ในโรงเรียนด้วย ซึ่งผลการทดลองพบว่า ใช้ได้ดีกับผักบางชนิด เช่นเดียวกับที่ทดลองในหมู่บ้าน ส่วนประโยชน์ที่ได้รับคือ การปลูกฝังความรู้ ความคิด ให้กับนักเรียนก่อน

ออกจากโรงเรียน ในเรื่องของการปลูกและบริโภคพืชผักปลอดสารพิษ เพื่อนักเรียนจะได้นำ ไปถ่ายทอดให้กับผู้ปกครอง และนำไปใช้ได้ในชีวิตประจำวัน

2. โครงการการศึกษาเพื่อพัฒนาหมู่บ้านในเขตชนบท (กศ.พช.)

โครงการ กศ.พช. ของโรงเรียนประถมศึกษาในพื้นที่ มีรายละเอียดดังนี้

ในปี พ.ศ. 2536 โรงเรียนได้รับงบประมาณจากกระทรวงมหาดไทย และกระทรวงศึกษาธิการ เพื่อให้โรงเรียนดำเนินกิจกรรมที่สัมพันธ์กับชุมชน ซึ่งใช้โรงเรียนเป็นศูนย์กลางให้กับชาวบ้าน โรงเรียนได้เชิญกรรมการหมู่บ้านเป็นกรรมการร่วม ให้เด็กได้ปฏิบัติกิจกรรม และประชาสัมพันธ์ไปยังชาวบ้านอีกต่อหนึ่ง กิจกรรมที่โรงเรียนจัดทำมี 4 กิจกรรมคือ การเลี้ยงปลา การเลี้ยงไก่พื้นเมือง การตัดผม และการทำปุ๋ยหมัก

ในการเลี้ยงปลา โรงเรียนได้จัดบ่อเลี้ยงปลานิลและเลี้ยงไก่พื้นเมืองบนบ่อปลาและเชิญชาวบ้านที่เลี้ยงปลาอยู่แล้วในหมู่บ้านมาเป็นผู้สอนให้กับนักเรียน การตัดผม เปิดสอนให้กับนักเรียนชั้นประถมศึกษาปีที่ 6 โดยการโรงในโรงเรียนเป็นผู้สอนให้ และได้รับอุปกรณ์จากกรม ส่วนการทำปุ๋ยหมักนั้นมีเจ้าหน้าที่เกษตรและเจ้าหน้าที่พัฒนาชุมชนเป็นผู้มาให้ความรู้และชาวบ้าน โดยใช้ผักคตขาวที่มีในหมู่บ้านเป็นวัสดุหลักในการหมักปุ๋ย ซึ่งผลของกิจกรรมปรากฏว่ามีชาวบ้านมาบ่อปลาเป็นจำนวนมาก แต่นำไปทำตาม น้อยรายเนื่องจากสภาพภูมิศาสตร์ไม่เหมาะสม ส่วนการทำปุ๋ยหมักนั้น ชาวบ้านได้จัดทำอยู่ระยะหนึ่งแล้ว จึงเลิกไปเนื่องจากต้องใช้จำนวนมากไม่เพียงพอที่จะนำไปใส่ในนาข้าว ในส่วนของโรงเรียนนั้นนักเรียนได้รับประทานปลาในบ่อเป็นอาหารกลางวันและ ในปี พ.ศ. 2537 โรงเรียนได้รับการคัดเลือกเป็นโรงเรียน กศ.พช. ดีเด่นระดับจังหวัด แต่เป็นที่น่าสังเกตว่าในปัจจุบันทั้งชาวบ้านและโรงเรียนเลิกทำกิจกรรมดังกล่าวไปแล้ว ในส่วนของโรงเรียนยังคงเหลือร่องรอยของกิจกรรม กศ.พช.เฉพาะป้ายชื่อโครงการเท่านั้น ซึ่งจากการสอบถามคณะกรรมการว่าในปี พ.ศ. 2538 เกิดน้ำท่วมใหญ่ทำให้บ่อปลาเสียหายจึงต้องเลิกสัมกิจกรรมไป ในส่วนของกิจกรรมตัดผมยังคงเหลืออุปกรณ์การตัดผมเท่านั้น ไม่มีการเรียนการสอนอีก

ส่วนโครงการอื่นๆ ที่ยังเหลืออยู่ได้แก่ โครงการอาหารกลางวัน ที่จัดขายอาหารกลางวันในราคาถูกลงให้กับนักเรียน โครงการสหกรณ์ที่ขายขนมเล็กๆน้อยและเครื่องเขียนให้แก่นักเรียน

3. แนวความคิดการแก้ไขปัญหาเศรษฐกิจ

3.1 การส่งเสริมอาชีพในท้องถิ่น

สำหรับประเด็นของอาชีพนั้น ครูและชาวบ้านมีความเห็นว่าอาชีพหลักของชุมชนคืออาชีพเกษตรกรรมจึงควรจะให้ให้นักเรียนได้เรียนภาคปฏิบัติในวิชาการงาน พื้นฐานอาชีพ โดยการพา

นักเรียนออกไปศึกษาดูงาน ในนาข้าวทุกขั้นตอนของการผลิตตั้งแต่การเตรียม ดิน การไถ การหว่าน การบำรุงรักษา ตลอดจนการเก็บเกี่ยว การคัดเลือกพันธุ์ และปลูกพันธุ์ข้าว ในแต่ละขั้นตอนจะกลับมาอภิปรายร่วมกัน กกระบวนกรต่างๆเหล่านี้ เน้นการให้ความรู้เด็ก ระดับ ชั้น ป.5 - ป.6 และระดับมัธยมศึกษา ในส่วนของบุคลากรผู้ให้ความรู้ในด้านการเกษตร จะให้เจ้าของนาเป็นผู้สอนให้ความรู้ และมีการถ่ายทอดความรู้สู่ครูในโรงเรียนด้วย โดยการให้ ครูผู้รับผิดชอบวิชาดังกล่าวมาศึกษาหาความรู้กับชาวบ้านใน วันหยุดสัปดาห์ละครั้ง

นอกจากนี้ยังจะปลูกฝังค่านิยมการรักถิ่นฐาน และอาชีพในชุมชน โดยการให้นักเรียนได้ศึกษาสภาพภูมิศาสตร์ ประวัติศาสตร์ ตลอดจนวัฒนธรรม ประเพณีในท้องถิ่น ตลอดจนภูมิปัญญาท้องถิ่น โคนปรับจากชั่วโมงของวิชาสร้างเสริมประสบการณ์ชีวิต และในอนาคตรโรงเรียน จะสร้างหลักสูตรท้องถิ่น โดยนำวิชาสร้างเสริมประสบการณ์ชีวิตและวิชาการงานพื้นฐานอาชีพ มาปรับให้สอดคล้องกับสภาพชุมชนยิ่งขึ้น

3.2 การส่งเสริมระบบสหกรณ์

ในส่วนของโรงเรียน ซึ่งมีสหกรณ์ร้านค้าอยู่แล้ว แต่เป็นสหกรณ์ร้านค้าที่ขายขนมและเครื่องดื่ม เล็กๆน้อยๆ สำหรับนักเรียน ยังไม่มีการเชื่อมโยงไปยังหมู่บ้าน แนวทางการแก้ปัญหา คณะครูและกรรมการโรงเรียน ร่วมกันคิดว่าควรจะให้สหกรณ์ในโรงเรียนได้เชื่อมโยงไปถึงชาวบ้าน โดยการเชิญชวนชาวบ้านเข้ามาเป็นสมาชิก และเพิ่มสินค้าที่จำเป็นในชีวิตประจำวัน เช่น สมุนไพร ผัก พอก และเปิดโอกาสให้ชาวบ้านทำผลผลิตที่เก็บ ได้นาน เช่น นำปลา มาฝากขายกับสหกรณ์ และมีการประชาสัมพันธ์ให้ชาวบ้านได้ทราบรายการสินค้า และราคาสินค้าของโรงเรียน โดยผ่านทางนักเรียน

ด้านการเรียนการสอน ให้คณะครูร่วมกันปลูกฝังความกตัญญูของระบบการปฏิบัติ งานสหกรณ์ ความซื่อสัตย์ให้แก่สมาชิก และพยายามให้นักเรียนเข้ามาร่วมรับรู้ และเรียนรู้ในวิธีการบริหารจัดการงานสหกรณ์ทุกขั้นตอน ซึ่งในปัจจุบันนักเรียนจะได้เรียนรู้เฉพาะ ในการซื้อขายเท่านั้น นอกจากนี้จะเพิ่มเงินปันผลให้แก่ผู้ซื้อสินค้ามากขึ้น เพื่อจูงใจให้สมาชิกเห็นประโยชน์ของการซื้อสินค้าจากร้านสหกรณ์

เนื่องจากปัจจุบันโรงเรียนแห่งนี้ไม่มีระบบสหกรณ์ออมทรัพย์ สำหรับนักเรียน ดังนั้น การศึกษาในระบบโรงเรียน จะปลูกฝังค่านิยมของการประหยัด และออมให้กับเด็ก และผู้ปกครอง โดยให้นักเรียนและผู้ปกครองร่วมกันจัดเก็บเงินรายวัน เช่น วันละ 10 บาท และให้นักเรียนทำสถิติ เช่นเมื่อเก็บได้ 30 วัน จะมีเงิน 300 บาท แล้วฝึกการจัดเก็บ และจ่ายเงิน ประเภทต่างๆ เช่น ค่าอาหาร เท่าไร ค่าใช้จ่ายอื่นๆเท่าไร ในครอบครัวใช้เงินก็วันจึงหมด 300 บาทเป็นต้น และร่วมกันคิดวิธีการ

หาเงินมาเพิ่ม หรือคิดแปลงอย่างไรจึงจะหามาทดแทนให้มีเงินเก็บตลอดไป เพื่อเน้นการประหยัด และออม ในส่วนของโรงเรียนจะทำสถิติและประหยัดกับนักเรียนทุกคนเป็นรายวัน เช่น วันที่ 1 มกราคม 2540 นักเรียน ทั้งโรงเรียน 100 คน มีเงินมารวมกัน 200 บาท และอบรมวิธีการใช้จ่ายที่เหมาะสม

4. แนวความคิดการแก้ปัญหาครอบครัวขาดความอบอุ่น

สำหรับการศึกษาในระบบโรงเรียน จะช่วยให้เกิดกระบวนการเรียนรู้ได้โดยการจัด ประกวดครอบครัวตัวอย่างด้านต่างๆ เช่น ครอบครัวชุกจาไพเราะ ครอบครัวเข้มแข็งอบอุ่น ครอบครัวอารี ครอบครัวพึ่งตนเอง เป็นต้น นอกจากนี้คณะครูจะต้องทำตัวให้เป็นอย่างที่ดีแก่นักเรียน โดยการชุกจาไพเราะ ให้ความรักความอบอุ่นแก่นักเรียน จัดโปรแกรมการให้กำลังใจ เช่น บัตรอวยพรวันเกิด บัตรแสดงความยินดีเมื่อสมาชิกในครอบครัวประสบความสำเร็จในเรื่องใดเรื่องหนึ่ง และ จัดกิจกรรมกีฬาให้เด็กได้ใช้เวลาให้เป็นประโยชน์

5. แนวความคิดการแก้ปัญหาสุขภาพเสถียร

สำหรับการป้องกันปัญหาสุขภาพเสถียรในโรงเรียนนั้น โรงเรียนจะให้ความรู้ อบรม ให้นักเรียนเห็นโทษ และภัยของยาเสพติดให้มากขึ้น โดยการจัดนิทรรศการ ป้ายนิเทศ และเชิญตำรวจ สาธารณสุขมาให้ความรู้ในส่วนของโรงเรียนมัธยมศึกษา จะใช้วิธีจัดชมรมกิจกรรม และบริหารแนะแนว นอกจากนี้ในโรงเรียนมัธยมศึกษาจะเปลี่ยนจากอาจารย์ฝ่ายปกครองเป็นที่ปรึกษาของเด็ก เพราะเด็กจะกล้าพูดคุยกับผู้ปกครองให้มากขึ้น ในส่วนของพฤติกรรมของนักเรียน

6. แนวความคิดการสร้างให้เด็กและชาวบ้านมีวิถีชีวิตแบบไทย

ในระดับหมู่บ้าน ควรมีการให้ความรู้โดยร่วมกับวัด เนื่องจากวัดมีวัตถุประสงค์ เช่น เทปธรรมะ วิดีโอธรรมะ จึงจะสามารถนำมาเปิดในที่ต่างๆที่มีอุปกรณ์พร้อม เช่นที่โรงเรียนในตอนเช้าก่อนเข้าเรียน เปิดหอกระจายข่าว ตอน 6 โมงเช้า ทุกวัน เปิดให้ อบต. ฟังก่อนการประชุม เป็นต้น นอกจากนี้ในวันสำคัญทางศาสนา เช่น วันตรุษ สงกรานต์ ก็ควรจะทำพิธีตั้งตอนให้กับชาวบ้านมาร่วมงาน เนื่องจากจะเป็นวันที่สามารถรวมกลุ่มชาวบ้านได้มากที่สุด

ในส่วนของโรงเรียน จะเน้นย้ำเรื่องค่านิยมดังกล่าว ให้มากขึ้น โดยนำครอบครัวตัวอย่างที่ใช้จ่ายพอดี ไม่มีหนี้สิน และเป็นทีกล่าวถึงของหมู่บ้านมาเป็นกรณีตัวอย่างในการเรียนการสอน และโรงเรียนนำนักเรียนเข้าร่วมพิธีกรรมในวันสำคัญทางศาสนาทุกครั้ง ตรงกับวันเปิดเรียน

1.2.2 วิเคราะห์กระบวนการเรียนรู้ในระบบโรงเรียน

กระบวนการเรียนรู้ในระบบโรงเรียนเริ่มจากการกำหนดหลักสูตร โครงการจากส่วนกลาง แล้วถ่ายทอดลงมาตามลำดับชั้นจนถึงโรงเรียน ซึ่งเป็นหน่วยงานระดับปฏิบัติ

ขั้นที่ 1. กำหนดหลักสูตร และ โครงการจากส่วนกลาง แล้วตั้งการลงมาตามลำดับชั้น จนถึงระดับปฏิบัติ และให้งบประมาณ

ขั้นที่ 2. ขั้นปฏิบัติงาน ในขั้นนี้โรงเรียนผู้รับโครงการจะนำมาปฏิบัติโดยคำนึงถึงความตรงตามหลักเกณฑ์ที่ได้รับมา เป็นอย่างดี โดยการมุ่งถ่ายทอดความรู้ หรือประสบการณ์ไปสู่เด็กนักเรียนเป็นหลัก ซึ่งในขั้นตอนนี้อาจมีการสัมพันธ์เชื่อมโยงกับชุมชนบ้าง แต่ก็เป็นไปตามหลักเกณฑ์มากกว่าความตั้งใจของโรงเรียน

ขั้นที่ 3. ขั้นการประเมินผล ขั้นการประเมินผลจะอยู่ที่หน่วยงานที่สูงกว่าโรงเรียนเป็นหลัก โดยการติดตามผลการปฏิบัติงานที่เห็นเป็นรูปภาพ และมีการให้รางวัล โครงการดีเด่น

ขั้นที่ 4. ขั้นการเลิกกิจกรรม / ดำรงอยู่ของกิจกรรม ขั้นการเลิกกิจกรรมมีสาเหตุหลายประการ เช่น ธรรมชาติ ตลาด การไม่รักษาทรัพย์สินสมบัติของ โรงเรียน และที่สำคัญคืองบประมาณสนับสนุน และการเลิกติดตามของหน่วยเหนือ ส่วนการดำรงอยู่ของกิจกรรมจะเกิดจากการที่กิจกรรมนั้นๆ สามารถทำรายได้เลี้ยงตัวเองได้ เช่น กิจกรรมสหกรณ์ การเรียนรู้ที่ได้รับ คือ ความรู้ และทักษะในสถานการณ์จำลอง

ขั้นที่ 5. ขั้นการเริ่มกิจกรรม ในขั้นนี้จะเริ่มกระบวนการใหญ่ที่คล้ายของเก่า คือ เริ่มขั้นที่ 1 - 4 อีกครั้งวนไปเรื่อยๆ แต่เมื่อหน่วยเหนือเปิดโอกาสให้โรงเรียนร่วมกับชุมชน ปรับหลักสูตรที่สนองตอบชุมชนได้ จึงเกิดแนวความคิดที่จะปรับขั้นตอนการเรียนรู้ ดังนี้คือ

ขั้นที่ 1. ขั้นเริ่มกิจกรรม

ขั้นนี้เป็นการวิเคราะห์ปัญหาของชุมชนร่วมกัน ระหว่าง บ้าน และ โรงเรียน เมื่อได้วิเคราะห์ว่าสิ่งใดเป็นปัญหาของชุมชนที่สมควร ได้รับการแก้ไข ก็จะช่วยกันคิดกิจกรรมขึ้นมา

ขั้นที่ 2. ขั้นดำเนินกิจกรรม

ในขั้นนี้การดำเนินกิจกรรม จะร่วมกันทำเป็นกิจกรรมให้สอดคล้องกันทั้งในโรงเรียน และที่บ้าน เพื่อเด็กจะได้เรียนรู้ทั้งในระบบโรงเรียน และในวิถีชีวิต

ขั้นที่ 3. การประเมินกิจกรรม

การประเมินกิจกรรม จะทำร่วมกันระหว่างบ้าน กับโรงเรียน หรือสถานประกอบการ ไม่มีรางวัลเป็นวัตถุ หรือ โล่ แต่รางวัลจะเป็นการเรียนรู้ที่สอดคล้องกับความต้องการคุณภาพชีวิต และสังคม

ขั้นที่ 4. ขั้นปรับปรุงกิจกรรม

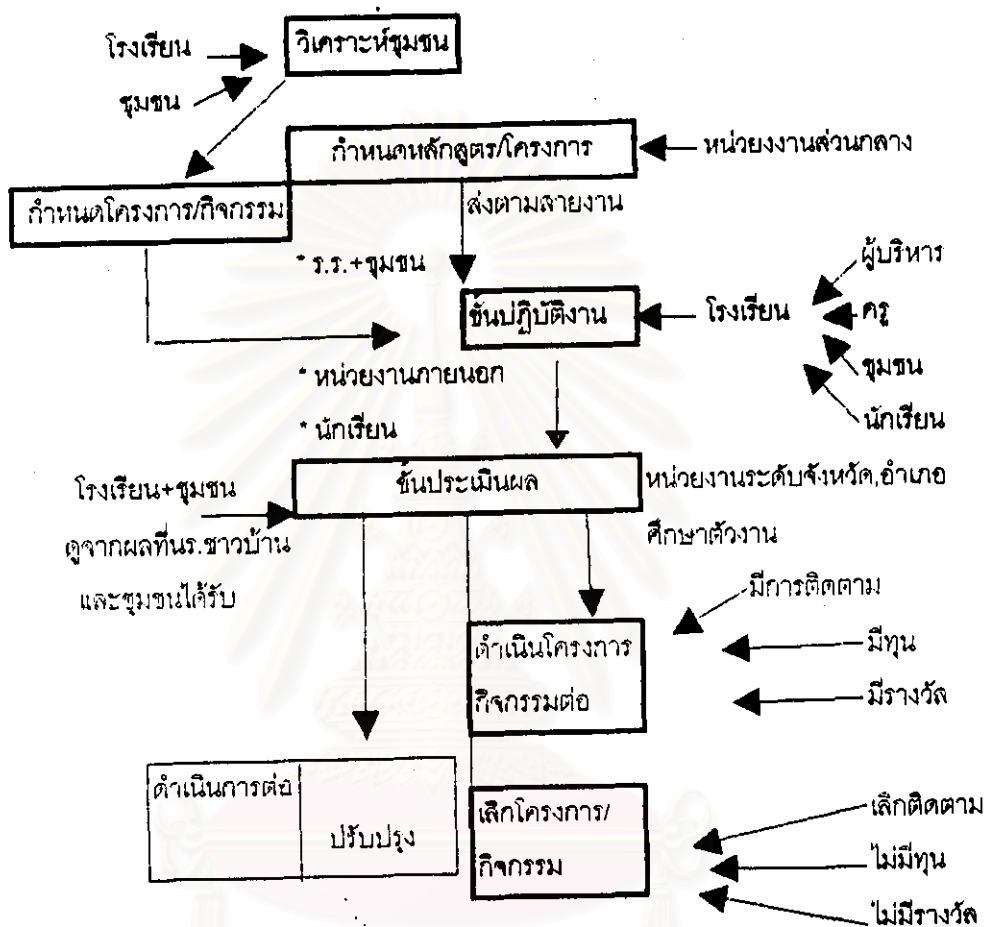
ในขั้นนี้ จะเป็นการปรับปรุงกิจกรรมให้ประสบความสำเร็จยิ่งขึ้น จะไม่มีการเลิกกิจกรรม หรือจุดมุ่งหมายถ้ายังไม่ประสบความสำเร็จ เนื่องจาก บำบัดโรงเรียนศึกษากิจกรรมร่วมกัน ทำให้มีความรู้สึกเป็นเจ้าของร่วมกัน จึงต้องการให้กิจกรรมประสบผลสำเร็จ

กระบวนการเรียนรู้สรุปเป็นแผนภูมิได้ดังนี้



สถาบันวิทยบริการ
จุฬาลงกรณ์มหาวิทยาลัย

แผนภูมิที่ 4 แสดงกระบวนการเรียนรู้ตามแนวระบบโรงเรียน (บ้านคอน).



สถาบันวิทยบริการ
จุฬาลงกรณ์มหาวิทยาลัย

จากแผนภูมิที่ 3 จะเห็นว่ากระบวนการเรียนรู้ตามแนวระบบโรงเรียนของชุมชนบ้านคอน เกิดขึ้นจากการกำหนดหลักสูตร หรือโครงการจากส่วนกลาง แล้วส่งลงมาตามสายงาน ระดับจังหวัด อำเภอ จนถึงโรงเรียน โดยโรงเรียนจะเป็นผู้ดำเนินกิจกรรมหรือโครงการ ด้วยความร่วมมือกันระหว่าง ผู้บริหารโรงเรียน ครู ชุมชน และนักเรียน

หลังจากโครงการดำเนินไปได้ระยะหนึ่งแล้ว จะมีการวัดผลโดยหน่วยงานระดับจังหวัด และอำเภอร่วมกัน ซึ่งการวัดและประเมินผล นับว่าเป็นขั้นตอนสำคัญที่จะตัดสินว่า กิจกรรมหรือโครงการใดจะดำเนินการต่อ หรือสิ้นสุดลง ซึ่งผลของการประเมินจะทำให้ โรงเรียนได้รับงบประมาณ หรือรางวัล หรือไม่ได้รับ ซึ่งนับว่าเป็นปัจจัยสำคัญ ที่ทำให้กิจกรรมหรือโครงการมีความยั่งยืน

ในขณะที่เดียวกัน ชุมชนเองเริ่มมีการวิเคราะห์ชุมชน โดยโรงเรียนกับชุมชนร่วมมือกันศึกษาปัญหาที่เกิดขึ้นในชุมชน แล้วพยายามปรับกิจกรรมในโรงเรียนให้สอดคล้องกับความต้องการของชุมชน และร่วมกันดำเนินกิจกรรม พร้อมทั้งวัดและประเมินผลเอง ถ้าส่วนใดบกพร่อง หรือมีปัญหาก็จะปรับปรุงกิจกรรมให้ดีขึ้น

1.2.3 ผลการวิเคราะห์ความต้องการ การศึกษาขั้นพื้นฐาน

การจัดกิจกรรม/โครงการ ในโรงเรียน แม้จะมีส่วนสอดคล้องกับความต้องการคุณภาพชีวิต และสังคมของชุมชน แต่พบว่ามีการสั่งการมาจากส่วนกลางในทุก ๆ เรื่อง ไม่ว่าจะเป็นกิจกรรมสหกรณ์ โครงการการศึกษาเพื่อพัฒนาหมู่บ้านในเขตชนบท (กศ.พช.) ฯลฯ และที่ผ่านมาโรงเรียนในชุมชนสามารถดำเนินกิจกรรม หรือโครงการดังกล่าวได้ดี ในขณะที่มีการกำกับดูแล แต่เมื่อหมดงบประมาณ หรือสิ้นสุดการติดตาม โครงการต่างๆ มักจะเลิกกันไป ทั้งนี้ น่าจะมีสาเหตุมาจาก การที่โรงเรียนกับชุมชนมิได้ให้ความสำคัญในการสานต่อโครงการต่าง ๆ ดังกล่าว การทำกิจกรรมเป็นไปเพื่อให้บรรลุวัตถุประสงค์ของนโยบายจากหน่วยเหนือเท่านั้น

ในส่วนของหลักสูตรก็เช่นเดียวกัน ถึงแม้ว่าในเนื้อหาหลักสูตรจะระบุให้มีการเรียนการสอนที่สอดคล้องกับความต้องการคุณภาพชีวิตและสังคมของชุมชน เช่น เรื่องชีวิตในบ้าน ความซื่อสัตย์ การประหยัด หรือเรื่องของสิ่งเสพติดให้โทษ ฯลฯ แต่ในการเรียนการสอน โรงเรียนมักจะจัดการเรียนการสอนอยู่ภายในโรงเรียน และเน้นภาคทฤษฎีมากกว่าการปฏิบัติ จึงทำให้คุณลักษณะของผู้เรียน ไม่สอดคล้องกับความต้องการจำเป็นของสังคม เช่นเดียวกัน ในเรื่องของหลักสูตรท้องถิ่นที่ ถึงแม้หลักสูตรจะเปิดโอกาสให้โรงเรียนได้รับหลักสูตร การเรียนการสอนให้สอดคล้องกับสภาพ และความต้องการของชุมชน แต่ในความเป็นจริงโรงเรียนจัดการเรียนการสอน

โดยยึดแบบพิมพ์ คู่มือ ที่มีเนื้อหากระชับไว้เล็ก ๆ น้อยเท่านั้น ยังไม่มีการปรับเนื้อหา หลักสูตร หรือ กิจกรรมให้สอดคล้องกับท้องถิ่นแต่อย่างใด ทั้งนี้ครู และผู้บริหารโรงเรียนให้เหตุผลว่า งานของครู ภารกิจของผู้บริหารมีมาก และไม่มีข้อมูลเพียงพอที่จะศึกษา (จากการสัมภาษณ์ผู้บริหาร ครู และ ชาวบ้านในพื้นที่)

ดังนั้นความต้องการการศึกษาขั้นพื้นฐาน เพื่อพัฒนาคุณภาพชีวิตและสังคม ของชุมชน จึงควรเป็นดังนี้

ด้านพุทธิพิสัย

ในส่วนของความรู้ที่จำเป็นสำหรับการจัดการศึกษาในระบบโรงเรียนควรจะเป็นความรู้ที่ สอดคล้อง และสนองตอบต่อความต้องการการศึกษาในชุมชน เพื่อเป็นการสนับสนุนให้กระบวนการ เรียนรู้มีความยั่งยืนยิ่งขึ้น จึงควรมีความรู้ และทักษะนอกเหนือจากความรู้ด้านการ อ่านเขียน และ การศึกษาคำนวณ คือ

1. ความรู้เรื่อง การบริหาร จัดการ โครงการ
2. ความรู้เรื่องธุรกิจชุมชน
3. ความรู้ ความเข้าใจ เรื่องของระบบสหกรณ์ จนสามารถนำไปปฏิบัติได้
4. ความรู้เกี่ยวกับการพัฒนาอาชีพ สภาพสังคม วัฒนธรรม และสภาพกายภาพของ

ท้องถิ่น

5. ความรู้เกี่ยวกับการทำบัญชี รายรับ รายจ่าย
6. ความรู้เกี่ยวกับขบวนการตลาด ทั้งโทษและกฎหมายที่เกี่ยวข้องกับขบวนการตลาด
7. ในขั้นตอนการฝึกปฏิบัติควรมีการจดบันทึก ความเปลี่ยนแปลง และมีการ

วิเคราะห์ และอภิปราย รวมทั้งหาวิธีการแก้ไขไปด้วย

ด้านจิตพิสัย

ผู้เรียนควรได้รับการพัฒนาบุคลิกภาพและจิตใจ ให้เป็นคนดี อยู่ในสังคมและช่วย พัฒนาสังคมได้ ดังนี้

1. การพัฒนาลักษณะนิสัย ให้เป็นคนขยัน อดทน ซื่อสัตย์ ประหยัดและอดออม
2. การพัฒนาคุณธรรม จริยธรรม ให้เกิดกับตัวผู้เรียน โดยครูต้องเป็นตัวอย่างที่ดีให้กับ นักเรียน
3. การพัฒนาจิตใจ ให้ผู้เรียนมีจิตใจเข้มแข็ง ห่างไกลจากอบาซมุขและนาเสพติด
4. การปลูกฝังค่านิยม การรักท้องถิ่น ไม่รังเกียจอาชีพในท้องถิ่น

5. การปลูกฝังลักษณะนิสัยให้มีความรับผิดชอบต่อครอบครัว และสังคม

ด้านทักษะพิสัย

การมีทักษะการทำงาน นับว่าเป็นสิ่งสำคัญและจำเป็นอย่างยิ่งในกระบวนการเรียนรู้ เนื่องจากสภาพปัจจุบันโรงเรียนมักสอนแบบให้เฉพาะความรู้ภาคทฤษฎี ยังไม่ได้ลงลึกถึงภาคปฏิบัติเท่าที่ควร ดังนั้นการศึกษาที่ให้จึงควรมีการปฏิบัติจริงให้มากขึ้น โดยการให้ผู้เรียนได้เรียนรู้ตามแนววิถีชีวิตกับแนวระบบโรงเรียนดังนี้คือ

1. การสอนให้ผู้เรียนมีทักษะในการทำงานเกี่ยวกับอาชีพในท้องถิ่น โดยการทดลองปฏิบัติจริงในแหล่งความรู้
2. การทำงานทุกขั้นตอน และทุกเนื้อหาวิชา ควรให้ผู้เรียนได้ร่วมทำงานเป็นกลุ่ม โดยผลัดกันเป็นผู้นำและผู้ตาม เพื่อจะได้นำไปปฏิบัติในชีวิตจริง เนื่องจากสภาพปัจจุบัน กลุ่มผู้ที่มีเพียงกลุ่มเดียว ได้แก่ กลุ่มที่ชาวบ้านเลือกขึ้นมา เป็นกรรมการหมู่บ้าน
3. การมีทักษะการทำงานในสหกรณ์โรงเรียนทุกขั้นตอน โดยมิควรเป็นพี่เลี้ยง เพราะปัจจุบันเด็ก เป็นเพียงผู้ซื้อและผู้ขายเท่านั้น ส่วนขั้นตอนอื่น ๆ เป็นหน้าที่ของครูทั้งหมด

1.2.4 ปัจจัยเงื่อนไขในการจัดการศึกษาขั้นพื้นฐาน ตามแนวระบบโรงเรียน

ปัจจุบันหลักสูตรในระดับประถมศึกษา และมีธยมศึกษา ได้เปิดโอกาสให้โรงเรียนปรับหลักสูตรบางส่วน ให้สอดคล้องกับสภาพความต้องการของชุมชนได้มากขึ้น เช่น ในวิชาเลือก ในวิชาสร้างเสริมประสบการณ์ชีวิต และได้เสนอแนวทางการปฏิบัติไว้ให้ แต่ในสภาพจริงของโรงเรียนในพื้นที่ พบว่า ยังไม่มีการปรับหลักสูตรให้สอดคล้องกับท้องถิ่นเท่าที่ควร ด้วยสาเหตุหลายประการ ดังกล่าวมาแล้วข้างต้น ดังนั้นปัจจัยเงื่อนไขที่จะช่วยให้การจัดการศึกษาขั้นพื้นฐานสามารถสนองต่อความต้องการของท้องถิ่น และชุมชนได้ จึงควรพิจารณาปัจจัยใน 2 ประเภทคือ ปัจจัยภายในโรงเรียน และปัจจัยภายนอกโรงเรียน ดังนี้คือ

1. ปัจจัยภายในโรงเรียน

ปัจจัยสำคัญในการจัดการศึกษาภายในโรงเรียน ได้แก่

1.1 ความสามารถ และการมีวิสัยทัศน์ของผู้บริหาร โรงเรียนในการจัดกิจกรรม และปรับหลักสูตรให้สอดคล้องและสัมพันธ์กับวิถีชีวิตในชุมชน

1.2 ความร่วมมือของครูในโรงเรียน ในการจัดกิจกรรมการเรียนการสอน และการให้ความรู้แก่นักเรียน

1.3 ความพร้อมด้านบุคลากร สถานศึกษา และแหล่งข้อมูลสำหรับค้นคว้า หา
ความรู้

2. ปัจจัยภายนอกโรงเรียน

2.1 ความร่วมมือของสถานประกอบการ วิชาการชุมชน และหน่วยงานภายนอกที่
เกี่ยวข้องและที่โรงเรียนร้องขอ

2.2 ค่านิยมในการให้บุตรหลาน ได้ศึกษา วิจัย และวิถีชีวิตชุมชนของผู้ปกครอง

2.3 การติดตามประเมินผลโครงการที่เกี่ยวข้องกับการพัฒนาคุณภาพชีวิต และ
สังคม และการปรับหลักสูตรท้องถิ่น ของหน่วยงานทางการศึกษา และความต่อเนื่องของโครงการ

2.4 งบประมาณสนับสนุนจากหน่วยงานทางการศึกษา และองค์การบริหารส่วน

ตำบล

เนื่องจากการวิเคราะห์ความต้องการการศึกษาขั้นพื้นฐานของชุมชน ทั้งตามแนววิถีชีวิต
และแนวระบบโรงเรียน มีความสอดคล้องกัน ผู้วิจัยจึงจะสรุปความต้องการการศึกษาขั้นพื้นฐาน
ของชุมชนในหมู่บ้านคอน ดังตารางต่อไปนี้

สถาบันวิทยบริการ
จุฬาลงกรณ์มหาวิทยาลัย

ตารางที่ 4 : ความต้องการการศึกษาระดับพื้นฐานของชุมชนหมู่บ้านดอน

พุทธิพิสัย (Cognitive Domain)	จิตพิสัย (Affective Domain)	ทักษะพิสัย (Psychomotor Domain)	ภายในการศึกษา	ปัจจัย
1. ความรู้เรื่องการบริหารจัดการ กิจการ / โครงการ 2. ความรู้เกี่ยวกับยาเสพติดและ อบายมุข 3. ความรู้เรื่องการอนุรักษ์ ทรัพยากรธรรมชาติในชุมชน 4. มีความรู้เรื่องธุรกิจชุมชน 5. มีความรู้เรื่องการทำบัญชี 6. ความรู้เกี่ยวกับการพัฒนา อาชีพ สภาพท่งคม วัฒนธรรม สภาพท่งถิ่น 7. ความรู้เรื่องระบบสหกรณ์	1. การพัฒนาคุณธรรม จริยธรรมด้าน ความไว้วางใจ 2. การศึกษลักษณะนิสัย ข้อดีข้อ 3. การรู้จักศึกษา กิจ วิชา ฐานะ ทรัพยากร 4. การ ลด ละ เลิก อบายมุข 5. ศึกษาลักษณะการเป็นผู้มีที่ 6. ปฏิบัติกิจตามหลักการรับผิดชอบต่อ 7. ปฏิบัติกิจตามวิถีชีวิตแบบไทย 8. ปฏิบัติกิจตามแนวทางที่ดีให้แก่ ชนรุ่นหลัง	1. พัฒนาศักยภาพการเรียนรู้เรื่อง สหกรณ์ 2. ศึกษาการทำงานร่วมกันเป็นทีม 3. การประยุกต์ใช้วัสดุในท้องถิ่นให้ 4. มีประสบการณ์การอนุรักษ์และใช้ ทรัพยากรธรรมชาติให้เกิดประโยชน์ สูงสุด 5. การแปรรูปทรัพยากร และผลิตผล ในชุมชน 6. มีทักษะด้านการใช้จักร และการ ตัดเย็บ 7. มีประสบการณ์การศึกษาชุมชน การสืบสวน 8. มีประสบการณ์การบริหารจัดการ กิจกรรม / โครงการ	1. ความเข้มแข็งของ ผู้นำชุมชน โดยเฉพาะ ผู้บริหาร โรงเรียน กับ ผู้นำหมู่บ้าน 2. ความร่วมมือของคณะกรรมการ 3. เวลาในการดำเนิน กิจกรรม 4. การมีอิสระ ในการดำเนิน กิจกรรมของ โรงเรียน 5. ได้รับความช่วยเหลือจาก หน่วยงานที่เกี่ยวข้อง 6. การติดตามช่วยเหลือใน การดำเนินงานให้เป็นไป ตามหลักศูตร	ภายนอกการศึกษา 1. ความสัมพันธ์เชื่อมโยง ระหว่าง บ้าน-วัด โรงเรียน และหน่วยงานที่เกี่ยวข้อง 2. งบประมาณสนับสนุน โครงการนอกจากงบประมาณของ กระทรวงศึกษาธิการ 3. ทำเนียบของผู้ปกครอง และนักเรียน ในการศึกษา ความสำคัญของวิชาชีพใน ท้องถิ่นมากกว่าทำเนียบ วิชาการเพื่อการเรียนต่อ ระดับสูง

ตอนที่ 2 วิเคราะห์ความต้องการการศึกษาระดับขั้นพื้นฐาน และปัจจัยในการจัดการศึกษาระดับขั้นพื้นฐาน ในหมู่บ้าน ดง จังหวัดอ่างทอง

2.1 ความต้องการการศึกษาระดับขั้นพื้นฐาน และปัจจัยเงื่อนไขในการจัดการศึกษาระดับขั้นพื้นฐานตามแนววิถีชีวิต

2.1.1 สภาพการจัดกิจกรรม / โครงการ และแนวความคิดของชุมชนในการจัดกิจกรรม เพื่อแก้ปัญหาคุณภาพชีวิตและสังคมในชุมชน

กิจกรรม / โครงการ ที่ชุมชนได้จัดขึ้น และมีแนวความคิดที่จะจัด เพื่อช่วยแก้ปัญหาชุมชน และเพื่อพัฒนาคุณภาพชีวิต และสังคม มีดังนี้คือ

1. กลุ่มทำอาชีพเสริม “ เข้าช้อคอกไม้ ”

สำหรับกลุ่มอาชีพเสริม กลุ่มนี้เริ่มเมื่อปี 2537 เป็นการรวมกลุ่มทำงานโดยมีภาคเอกชนนำงานมาให้ทำ ได้แก่ การเข้าช้อคอกไม้ โดยใช้วัสดุประเภทใบลาน ซึ่งนำส่วนประกอบต่างๆมาจากหมู่บ้านอื่น ชาวบ้านที่ว่างงานมารวมกันทำที่บ้านของกำนันในหมู่บ้าน การเข้าช้อคอกไม้ ชาวบ้านสามารถทำได้โดยดูจากตัวอย่าง และมีผู้รู้ในหมู่บ้านที่ทำงานประกอบมาช่วยสอนด้วย ส่วนตลาดรับซื้อเป็นตลาดจากต่างประเทศ สมาชิกที่มาร่วมทำมีประมาณ 20 ราย บางรายนำไปทำที่บ้าน เมื่อสามารถประกอบเป็นแล้ว ในระยะแรกๆ สามารถส่งของไปให้ตลาดรับซื้อได้ แต่เมื่อทำไปได้ระยะหนึ่งก็ต้องเลิก เนื่องจากสินค้าที่ส่งไปไม่ได้คุณภาพ มีเชื้อรา ซึ่งสมาชิกบอกว่าในระยะแรกๆพวกที่มาทำได้ค่าตอบแทนช้อละ 1 บาท แต่พวกที่มาทำระยะหลังๆ บอกว่า ไม่ได้ค่าตอบแทนเลย

สมาชิก : เขาส่งไปแล้ว เขาไปคิดอะไร เขาว่าเขาคิดว่าอะไรมันไม่ดี เราก็ไม่รู้ไม่เห็น

เขา รุ่นก่อนได้บ้าง แต่รุ่นหลังไม่ได้

: แต่ฉันไม่ได้นี่ ไม่เคยได้เลข 10 อัน 25 อัน แต่ครั้งไม่เคยได้เลข

: ฉันได้บ้าง แต่ทำอยู่หลายเดือน รุ่นก่อนได้

2. กลุ่มอาชีพเสริม “ พันก้านคอกไม้ ”

กลุ่มพันก้านคอกไม้ เป็นงานที่ชาวบ้านผู้มีอาชีพรับจ้างทั่วไปทำ เนื่องจากเป็นงานที่ไม่ต้องการลงทุนวัสดุ มีเพียงไม้กระดาน 1 แผ่น และเกรียงไม้ 1 อัน เท่านั้น ส่วนวัสดุที่ใช้คือ ลวดและกระดานพันก้าน มีคนกลางนำมาส่ง และมารับงานไปเมื่อเสร็จแล้ว และทำได้ตั้งแต่เด็กจนถึงผู้สูงอายุ โดยการนำลวดซึ่งตัดเป็นท่อนแล้ว มาพันกับกระดานข่ม แล้วกลิ้งไปบนพื้นกระดาน เมื่อ

เสร็จได้จำนวน 100 ก้าน จะนำมาคิดเป็นค่า ส่วนค่าจ้างชาวบ้านจะได้ค่าจ้างในราคาก่อละ 1.50 บาท ซึ่งชาวบ้านจะทำได้วันละ 7,000-10,000 ก้าน ซึ่งชาวบ้านบอกว่าต้องใช้เวลาก่อถึงเที่ยงกินหรือตีหนึ่ง จึงจะได้ 150 บาท ซึ่งถ้าเป็นระยะเร่งที่ เข้าของต้องการ ได้งานมากก็ต้องรีบทำให้ทันอาจถึงก่อนกิน เพื่อไม่ให้เขาไปให้คนอื่นทำ

สำหรับกลุ่มที่พันลวด หรือพันก้านนี่จะเป็นคนในละแวกบ้านใกล้กันเป็นญาติๆกัน ส่วนรายได้จะต่างคนต่างได้ ไม่เกี่ยวข้องกัน แต่อาจแบ่งงานกันทำในกรณีคนใดคนหนึ่งทำไม่ทัน หรือไม่มียานทำเลย

3. กลุ่มเลี้ยงไก่ชน

กลุ่มเลี้ยงไก่ชน เกิดขึ้นเมื่อประมาณปี 2539 โดยกำนันของหมู่บ้าน ได้ทำเรื่องขอพันธุ์ไก่จากภาคเอกชน มาให้ชาวบ้านเลี้ยง เพื่อการอนุรักษ์พันธุ์ไก่พื้นเมือง และเพื่อเพิ่มรายได้ให้กับชาวบ้าน เนื่องจากไก่พันธุ์พื้นเมืองมีราคาดี อาจถึง ตัวละ 10,000 บาท ถ้าดีชนะ หรือมีลักษณะดี ประกอบกับหัวหน้าศูนย์การศึกษา โรงเรียนมีโครงการสนับสนุนการเลี้ยงไก่พันธุ์พื้นเมือง และได้เปิดชมรมผู้เลี้ยงไก่พันธุ์พื้นเมืองขึ้นที่ บ้านของกำนัน ในระยะนั้นมีสมาชิกมาเข้าร่วมถึงกว่า 100 คนว่เรียน ซึ่งครัวเรือนส่วนใหญ่มีการเลี้ยงไก่พันธุ์พื้นเมืองอยู่แล้ว นอกจากนี้ศูนย์ศึกษานอกโรงเรียนยังได้ติดต่อผู้ มาช่วยเรื่องการเปิดตลาด สัตว์แพทย์มาช่วยให้ความรู้เรื่องการฉีดวัคซีน แยกวัคซีน การสร้างเล้าให้กับสมาชิก การเปิดตลาดใช้บ้านกำนันเป็นตลาดซื้อขาย ไก่ชน และเปิดชนไก่ขึ้น แต่เมื่อทำโครงการไปได้ระยะหนึ่งก็ต้องเลิกชมรมเนื่องจาก กำนัน ไม่มีเวลาดูแล สมาชิกแอบเล่นพนันกันเอง ปัจจุบัน ชาวบ้านที่เลี้ยงไก่พื้นเมืองต้องนำไปขาย หรือชนที่ตลาดในตำบลอื่น ซึ่งทำกันในวันเสาร์

4. กลุ่มงานศาลพระภูมิ

กลุ่มผู้ทำงานศาลพระภูมิเป็นกลุ่มงาน ที่ทำกันมาก ในหมู่บ้าน โดยเฉพาะ ในรายที่ไม่มีที่ทำนา และไม่ต้องขนย้ายที่อยู่ไปทำงานที่อื่น การทำศาลพระภูมิเริ่มมาจากหมู่บ้านอื่นๆก่อน เมื่อชาวบ้านในหมู่บ้านหนึ่ง ได้ความรู้จากการ ไปรับจ้างทำศาลที่อื่น ได้ระยะหนึ่ง ก็จะนำความรู้และประสบการณ์ที่ได้มาทำงานในบ้านของตนเอง โดยมีผู้มาลงทุนวัสดุให้ เมื่อถึงกำหนดก็จะมารับงานไปโดยชาวบ้านจะ ได้รับค่าแรงงานเป็นค่าตอบแทน

ในการทำศาลพระภูมินับเป็นงานที่ต้องใช้ กำลังมาก จึงต้องมีผู้ช่วย ชาวบ้านที่ว่างงาน และมีความสนใจจะมารับจ้างทำ และเมื่อทำอยู่ระยะหนึ่ง พอมีความรู้และประสบการณ์ก็จะแยกตัวออกไปทำเอง ซึ่งจะ ได้ค่าแรงมากกว่า และมีอิสระยิ่งขึ้น จึงทำให้งานดังกล่าวมีกระจายอยู่ทั่วหมู่บ้าน

แต่ยังไม่มีการรวมกลุ่มกันขาย เนื่องจาก ไม่มีตลาดและยังต้องพึ่งพานายทุนที่มาลงทุนให้ และมารับงานไปจำหน่าย เช่นเดียวกับกลุ่ม พันก้านดอกไม้

แนวความคิดในการจัดกิจกรรม / โครงการเพื่อแก้ปัญหาในชุมชน

จากสภาพปัญหา ของกิจกรรมที่กลุ่มอาชีพประสบความล้มเหลว ไม่สามารถทำให้กลุ่มยั่งยืนได้นั้น ชาวบ้านมีวิสัยทัศน์ถึงกระบวนการแก้ปัญหา ด้านเศรษฐกิจ ดังนี้

1. มีตลาดกลาง หรือ สหกรณ์ร้านค้า

ในประเด็นดังกล่าว ชาวบ้านให้ความเห็นว่า ถึงแม้ชาวบ้านจะมีฝีมือ มีประสบการณ์ แต่ในด้านรายได้ กลับไม่คุ้มกัน

ชาวบ้าน : พันก้าน (พันก้านดอกไม้) ไม่ค่อยได้เงินเท่าไร สถานะบุง เก่ง แต่ได้ ลูกละ 5 บาท

: พวกนี้ถ้ารายได้ดีขึ้นสักนิด พ่อบ้านก็จะมาช่วยถ้ามีตลาดกลางก็จะช่วยได้มาก ไม่ให้ผ่านพ่อค้าคนกลางอย่างเช่น ที่เขาขายกันสายเอเชีย จะราคาห่างไกลจากในหมู่บ้านมาก ถ้าไรเป็น 100 % ถ้าเขาให้เราสัก 20 บาท เขาขาย 100 บาท คนจะทำกันทั้งหมู่บ้าน

ในประเด็นนี้ชาวบ้านร่วมกันคิดว่า ควรจะมีตลาดกลาง อยู่ที่จังหวัด สำหรับรับฝากผลผลิตที่ชาวบ้านทำได้ เช่น พวกงานจักสาน ทำดอกไม้ ถ้ามีตลาดกลางชาวบ้านจะมีรายได้ดีขึ้น เพราะ ไม่ถูกพ่อค้าคนกลางเอาเปรียบ

แนวทางแก้ไขอีกประการหนึ่งคือ การรวมเป็นสหกรณ์ 1-2 หมู่บ้าน โดยตั้งร้านขายริมทางหน้าหมู่บ้าน ในร้านมีงานจักสาน ผลิตไม้ โดยผู้นำมาฝากขายจะต้องหักเปอร์เซ็นต์ให้กับสหกรณ์ประมาณ 10-15 % แต่ระบบสหกรณ์นั้น ชาวบ้านคิดว่า ต้องให้หน่วยงานภาครัฐ (หน่วยเหนือ) มาช่วยเหลือ เนื่องจากชาวบ้านยังคงเอาโรคเอาเปรียบกันอยู่ เช่น สายักคนตัดไม้ไม่มาจักสานกันเอง เดี่ยวนี้ไม่มี คนที่ไปตัดที่อื่นมาขาย โดยนำมาตัดเป็นปล้อง ราคาปล้องละ 30 บาท ชาวบ้านไม่มีทางออกก็ต้องซื้อ ความช่วยเหลือจึงควรเป็นการส่งเสริมเรื่องราคา อย่าให้ ถูกพ่อค้าคนกลางเอาเปรียบ

ชาวบ้าน : คือผมขายได้ ขายวัสดุ พอทำได้มาขายให้ผม ผมก็กำหนดราคาทั้งขึ้นทั้งลง

สำหรับการให้การศึกษา ที่จะมีส่วนช่วยในเรื่องของอาชีพ ชาวบ้านบอกว่า ควรศึกษาสภาพท้องถิ่นก่อนว่าท้องถิ่นใดมีความต้องการอะไร ชาวบ้านทำอะไรเป็นอยู่แล้ว จึงควรสนับสนุนในส่วนที่เขาทำอยู่

ชาวบ้าน : งานเสริมจำเป็นมาก คนไม่รู้จะไปทำอะไรจะ让他ไปทำตัวใหม่ไม่ได้แล้ว ให้ทำตัวเดิม แต่ช่วยส่งเสริมราคา อย่าให้ถูกเอาเปรียบเกินไป อย่างเช่นตำบลเรณูนครท่านา จะให้ไปปลูกต้นไม้ ทำไร่นาสวนผสม อย่างขายน้ำให้ปลูกมะกอกน้ำคอนนี้ขายหมดแล้ว
: ไม่ได้วิจัยก่อน ไม่ได้ดูสภาพภูมิประเทศก่อน มันไม่เหมือนกัน อย่าเจาะบ่อนาดาลคราวก่อนเสียไม่รู้เท่าไร

2. มีความรู้ในการดูความชื้นของข้าว และมีหน่วยงานที่เป็นกลางในการกำหนดราคาข้าว ในเรื่องดังกล่าวชาวบ้านบอกว่า ชาวนาเสียเปรียบเพราะไม่สามารถกำหนดราคาได้เลย และไม่รู้ราคาข้าวของตนควรจะเป็นเท่าไรจึงจะถูกคือคุณธรรม บางครั้งนำไปขาย พ่อค้าบอกว่ขึ้นเกินไปให้นำมาตากใหม่ แต่เมื่อกลับไปอีกครั้งกลับบอกว่าแห้ง กรอบ จึงถูกกดราคา มีจวบนี้ ชาวนาดึงนำข้าวไปขายที่ตลาดกลางต่างจังหวัด เพื่อได้ราคาที่แพงขึ้น

ชาวบ้าน : เราเสียเปรียบทุกอย่าง บางทีไปตีราคาข้าวเปียกขึ้นพอมาดาก กรอบเกินไป

: มี อบต. คังศูนย์เข่าซึ มีทุกอย่างแต่ไม่มีผู้ปฏิบัติ รัฐบาลเขาโยนให้มา แต่ไม่มีคนรู้

ที่ศูนย์องค์การบริหารส่วนตำบล มีเครื่องชั่งข้าว เครื่องวัดความชื้น แต่ไม่มีผู้ทำรู้เลย แม้แต่เจ้าหน้าที่ของ อบต. ดังนั้นจึงควรมีการอบรมเจ้าหน้าที่ และเกษตรกรในเรื่องการตีราคาข้าว การชั่งข้าว การวัด ความชื้น และมีตลาดกลางที่รับซื้อข้าวในตำบล หรืออำเภอ นอกจากนี้ผู้บริหารโรงเรียนยังบอกว่า ราคาข้าวต้อง Online มีที่ดู มีวิทยุสื่อสาร

วิธีที่ใช้ในเรื่องราคาข้าว คือ ก่อนไปขายชาวนาจะเอาตัวอย่างข้าวไปให้โรงสีตีราคา ก่อน ถ้าพอใจจึงจะนำข้าวไปขาย ถ้าไม่พอใจจะไปถามที่อื่นต่อไป หรือบางรายถ้าได้ข่าวว่าที่ไหนได้ราคา ก็จะบรรทุกไป ซึ่งเป็นวิธีที่ยุ่งยาก ถึงแม้พาณิชย์จังหวัดจะมีเอกสารเรื่องราคาข้าวส่งมาให้ ปิด

ประกาศ และออกทางหอกระจายข่าว แต่ก็ช้าเกินไป ถึงจะดูในโทรทัศน์ แต่ความชื้นของข้าวไม่เท่ากัน

2.1.2 ผลการวิเคราะห์กระบวนการเรียนรู้ตามแนววิถีชีวิต

กระบวนการเรียนรู้ในการดำเนินกิจกรรม แก้ปัญหาคุณภาพชีวิต และสังคมค่านิยมการตามขั้นตอน ดังนี้

ขั้นที่ 1 เริ่มจากความต้องการแรงงานของภาคเอกชน เมื่อมาติดต่อกับคนใดคนหนึ่ง หรือกลุ่มใดกลุ่มหนึ่งในหมู่บ้าน ซึ่งเป็นการติดต่อแบบเครือข่ายติดกันได้แล้ว กลุ่มดังกล่าวจะรับงานมาทำ หรืออาจจะดึงชาวบ้านรายอื่นๆ ที่รู้จักกันมาร่วมงาน อีกแบบหนึ่งคือ เริ่มจากผู้นำชุมชนซึ่งมีช่องทางถึงความช่วยเหลือจากภายนอกมาให้ แล้วเริ่มสร้างกิจกรรม ต่อไป

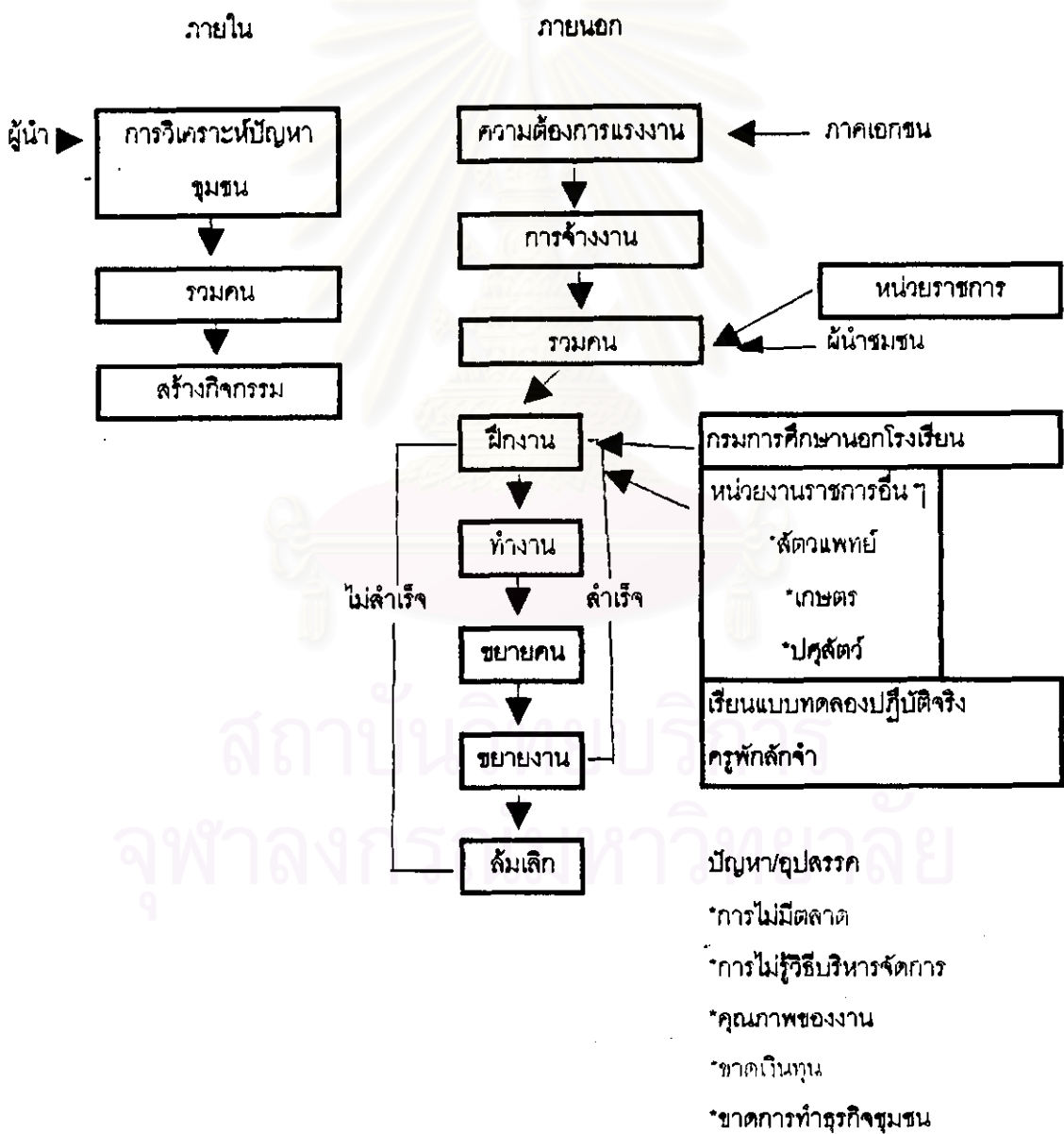
ขั้นที่ 2 เป็นการเรียนรู้วิธีการทำงานจากเจ้าของงาน หรือจากกรณีที่มีหน่วยงานภายนอก และผู้รู้จากถิ่นอื่นมาช่วยสอนให้ โดยการทดลองทำงานไปในตัว

ขั้นที่ 3. เป็นการขยายคน คือเมื่อกลุ่มที่เริ่มทำได้รับค่าตอบแทนที่น่าพอใจ ชาวบ้านรายอื่นๆ ก็จะเริ่มเข้ามารวมกลุ่มทำงานด้วย ในขั้นนี้ชาวบ้านไม่ได้ใคร่ตรงความคุ้มทุน เพียงแต่เห็นผู้อื่นทำแล้วมีรายได้ก็ลองดู และส่วนใหญ่จะทำในงานที่ไม่เสี่ยงกับการขาดทุน คือเป็นเพียงการลงแรงเท่านั้น ซึ่งทำไม่สำเร็จก็ถือว่าเสมอตัว

ขั้นที่ 4. ขั้นขยายงาน ในขั้นนี้จะเป็นการขยายงานออกสู่ชุมชนทั้งหมู่บ้าน ซึ่งเน้นการลงมือโดยการเป็นเจ้าของงาน หลังจากเป็นลูกจ้างในขั้นตอนที่ 3 มาแล้ว แต่ถ้าไม่ประสบความสำเร็จกลุ่มก็จะลดลงไปจนหมด หรือเกือบหมดหมู่บ้าน

สถาบันวิทยบริการ
จุฬาลงกรณ์มหาวิทยาลัย

แผนภูมิที่ 5 แสดงกระบวนการเรียนรู้ตามแนววิถีชีวิต (บ้านคง).



จากแผนภูมิที่ 4 จะเห็นว่ากระบวนการเรียนรู้ตามแนววิถีชีวิตของชุมชนบ้านคงเกิดจากบุคคลทั้งภายใน และ ภายนอกชุมชน

ภายนอกชุมชน มักเกิดจากภาคเอกชน ที่ต้องการจ้างงานและหน่วยงานราชการ ที่ต้องการกลุ่มเป้าหมายดำเนินโครงการของตน จึงติดต่อมายังผู้นำชุมชนให้มีการรวมคน เมื่อรวมกลุ่มคนแล้ว จะมีการฝึกงานโดย หน่วยราชการ และ ผู้รู้ที่ภาคเอกชนทำมา เมื่อฝึกงานจนมีความชำนาญพอสมควร ก็จะเริ่มทำงาน และชายคน ชายงาน ออกไป ในขั้นตอนนี้ การเรียนรู้จะเกิดขึ้นจากการดูผู้อื่นฝึกปฏิบัติหรือที่เรียกว่า ครูพักลักจำ ถ้ากิจกรรมใดสามารถทำรายได้ พอเลี้ยงชีพได้ก็จะดำเนินการต่อ แต่กิจกรรมใดขาดตลาดรองรับ ขาดเงินทุน ก็จะเลิกกิจกรรมไปในที่สุด

ส่วนกิจกรรมที่เกิดขึ้นภายในชุมชน จะเป็นการวิเคราะห์ปัญหาของชุมชน โดยผู้นำชุมชน มีการรวมคน สร้างกิจกรรม โดยการใช้ความรู้ที่มีอยู่เดิมในชุมชนมาเป็นฐานขยายงาน ชายคนออกไป

2.1.3 ผลการวิเคราะห์ความต้องการการศึกษาขั้นพื้นฐาน

จากการวิเคราะห์กระบวนการเรียนรู้ในวิถีชีวิตของชุมชน พบว่ากระบวนการเรียนรู้ในการแก้ปัญหา คุณภาพชีวิตของคนในชุมชนเป็นการแก้ปัญหาที่ไม่ครบวงจร นั่นคือ การดำเนินกิจกรรมที่ต้องพึ่งพิงภายนอกทั้งวัสดุเดิม ความรู้ วิธีการจัดทำ รวมทั้งตลาดรับซื้อสินค้าซึ่งทุกขั้นตอนชาวบ้านไม่สามารถทำได้ด้วย ตัวเอง ดังนั้นเมื่อขาดขั้นตอนใด ไปกิจกรรมนั้นๆ ก็จะต้องเลิกกันไป เช่น กลุ่มทำดอกไม้ที่ต้องพึ่งพิงวัตถุดิบ และตลาดจากผู้อื่น และการทำงานเป็นการทำที่ไม่ได้วิเคราะห์ถึงความคุ้มทุน จะเห็นได้จากการที่คนเข้ากลุ่มซุกหลังๆ ไม่ได้รับค่าตอบแทนเลย แต่เข้ามาทำตามคนกลุ่มแรกๆ เพราะเห็นว่าเขาได้ค่าแรงในกลุ่มพันก้าน (ปิ่นถวค) ก็เช่นเดียวกันไม่ทราบว่าเขาไปรับถวคมาจากที่ใด จะส่งที่ไหน จึงทำให้ต้องพึ่งพาคนกลางตลอดเวลา บางครั้งต้องทำถึงตีคืน บางรายกินเครื่องคิมบำรุงกำลัง ประเภท ลิโพ กระทั่งแดง เพื่อให้อยู่ทำงานได้จนตีง ยิงในกลุ่มคนทำงานหนัก เช่นพวกทำศาลพระภูมิ เมื่อมีผู้รับมาเร่งต้อง ใช้ยาม้าเข้าช่วย โดยมิได้คำนึงถึงสุขภาพเพียงเพื่อให้ได้เงิน และได้ตลาดรองรับเท่านั้น ส่วนกลุ่มเลี้ยงไก่พื้นเมืองก็เช่นเดียวกันจากจุดมุ่งหมายที่จะช่วยแก้ปัญหาความยากจน กลับกลายเป็นการส่งเสริมการพนัน ซึ่งนอกจากจะไม่ช่วยแก้ความยากจนแล้ว ยังทำให้ชาวบ้านจนลงยิ่งขึ้น

ในขั้นตอนนี้ของกระบวนการเรียนรู้ ตามแนววิถีชีวิตชุมชน พบว่า เป็นการเรียนรู้ที่เป็นไปตามธรรมชาติ หรือ โค้ชบังเอิญมากกว่า การเรียนรู้โดยเจตนาที่จะพัฒนาคุณภาพชีวิต และสังคม

เนื่องจากการศึกษาหาความรู้ของคนในชุมชนมีน้อยมาก เช่น เมื่อผู้วิจัยถามถึงที่อ่านหนังสือหรือ ศูนย์ข้อมูลหมู่บ้าน ชาวบ้านหลายคนบอกว่า สมัยก่อนมีที่อ่านหนังสือพิมพ์ที่บ้านของผู้ใหญ่บ้าน แต่ไม่เคยไปดู และไม่สนใจที่จะหาข้อมูลจากการอ่าน นอกจากนี้การศึกษาที่หน่วยงานนำไปให้กับ ชาวบ้านส่วนใหญ่ จะเป็นการให้การศึกษาที่แก้ปัญหาเฉพาะหน้า มากกว่าจะให้ความรู้ หรือ ประสบการณ์ที่เป็นเครื่องมือในการแก้ปัญหาต่อไป เช่น การให้ความรู้เรื่องการเลี้ยงวัว เลี้ยงไก่ เมื่อ มีโครงการเลี้ยงวัว เลี้ยงไก่ไปให้กับชาวบ้าน ซึ่งก็ได้ผลในเรื่องของการเลี้ยง แต่ไม่มีความรู้ว่าจะเลี้ยง แล้วจะนำไปขายที่ไหน ตลาดเป็นอย่างไร ในที่สุดชาวบ้านหลายรายต้องเป็นหนี้ เพราะเลี้ยงแล้ว ขายไม่ได้เป็นต้น ส่วนการพัฒนาจิตใจ พบว่า ไม่มีการให้การศึกษาที่ต่อเนื่องโดยสถาบันวัด ก้อยอยู่เฉพาะในวัด ไม่ได้พยายามที่จะนำความรู้ ความคิดออกมาสู่ชุมชน ดังคำให้สัมภาษณ์ของเจ้า อาวาสที่ว่า “ พระก็อยู่ในวัด จะไปยุ่งกับชาวบ้านไม่ได้ ถ้าเขามาหาเรา เราก็เทศน์สั่งสอน...”

ดังนั้น การจัดการศึกษาขั้นพื้นฐานตามแนววิถีชีวิต จึงควรมีทั้งการให้ความรู้ ทักษะ ให้ ประสบการณ์ และการพัฒนาจิตใจ ดังนี้

1. เพื่อให้ชาวบ้านซึ่งมีความสามารถ และมีฝีมือในการผลิต / ประดิษฐ์ อยู่แล้วสามารถ รวมกลุ่มผลิตสินค้า จำหน่ายได้เองในชุมชน จึงควรมีความรู้ด้านการทำธุรกิจชุมชน การรวมกลุ่ม กิจกรรมสหกรณ์ การบริหารจัดการกลุ่มด้วยตนเอง รวมทั้งสามารถประสานงานขอความช่วยเหลือ จากภายนอกได้ในกรณีจำเป็น
2. จากการที่ชาวบ้านนิยมค้ำเครื่องค้ำปรุงกำลัง กินขาม้าเพื่อให้ทำงานได้นานโดยไม่ คำนึงถึงสุขภาพ ซึ่งเป็นความเชื่อที่ผิด นอกจากยังชอบเล่นพนัน ดังนั้นการศึกษาที่ชาวบ้านควร ได้ รับ คือ ความรู้ในเรื่องของสิ่งเสพติดให้โทษ การละเลิกอบาध्यข โดยใช้สถาบันศาสนา และสถาน ศึกษาเป็นสถานที่ให้ความรู้เรื่องดังกล่าว
3. ในกิจกรรมของการทำงานในกลุ่มต่างๆ พบว่า ชาวบ้านนิยมทำตามกันไปโดยไม่ ได้ คำนึงถึงความคุ้มทุนในการทำงาน เช่น ชาวบ้านบางรายทำงานโดยไม่ได้รับค่าตอบแทน และไม่มี การตกลงไว้ก่อน ดังนั้นการศึกษาที่ควร ได้รับน่าจะเป็นการคิดวิเคราะห์ถึงความคุ้มทุน ในการทำ กิจกรรมใดๆ ไม่ใช้การทำตาม โดยมิได้ใคร่ครวญ

สรุปความต้องการการศึกษาขั้นพื้นฐาน

ด้านพุทธิสัย

1. ความรู้ด้านธุรกิจชุมชน
2. ความรู้ด้านการรวมกลุ่ม การบริหาร การจัดการ การประสานงานกลุ่ม กิจกรรม
3. ความรู้เรื่องระบบสหกรณ์

4. ความรู้ ความเข้าใจเกี่ยวกับโทษของอบาฆมุข สังฆเภทคิก และกฎหมายที่เกี่ยวข้อง

ด้านจิตที่สัย

1. การพัฒนาลักษณะนิสัย ไม่หมกมุ่นในอบาฆมุขและสังฆเภทคิก
2. การพัฒนาลักษณะนิสัย การทำตามผู้อื่น โดยไม่มีการคิดวิเคราะห์ กำหนดในเรื่องของการทุ่มทุน และความเป็นไปได้ของบริบทของตนเอง
3. การพัฒนาจิตใจให้อยู่ในศีลธรรมอันดี มีความช่วยเหลือ เผื่อแผ่เพื่อนบ้าน
4. การปลูกฝังความรับผิดชอบต่อกบฏครว และสังกม

ด้านทักษะที่สัย

1. มีทักษะการทำงานเกี่ยวกับอาชีพที่มีในท้องถิ่น รวมทั้งการพัฒนาอาชีพให้เหมาะสมกับสภาพเศรษฐกิจและสังคม เช่นการแปรรูปผลผลิต การบำรุงพันธุ์ คัดเลือกพันธุ์พืช
2. การมีทักษะการทำธุรกิจชุมชน รวมทั้ง การดำเนินกิจกรรมสหกรณ์ ทั้งสหกรณ์ร้านค้าและสหกรณ์ออมทรัพย์
3. มีทักษะการรวมกลุ่ม การทำงานเป็นกลุ่ม ทั้งการเป็นผู้นำและผู้ตาม

2.1.4 ปัจจัยเงื่อนไขในการจัดการศึกษาขั้นพื้นฐานตามแนววิถีชีวิต

การจัดการศึกษาให้สอดคล้องกับความต้องการการศึกษาขั้นพื้นฐานตามแนววิถีชีวิตของชุมชน ควรมีปัจจัยเงื่อนไข ดังต่อไปนี้

1. ปัจจัยภายในชุมชน
 - 1.1 การมีวิสัยทัศน์ การศึกษาและความตั้งใจในการพัฒนาคุณภาพชีวิต และสังคมของผู้นำชุมชน
 - 1.2 ความศรัทธาของชาวบ้านที่มีต่อผู้นำชุมชน
 - 1.3 ความตั้งใจ และความร่วมมือของสมาชิกในชุมชน
2. ปัจจัยภายนอกชุมชน
 - 2.1 ความร่วมมือ และความช่วยเหลือจากบุคคลหรือหน่วยงานรวมทั้งองค์กรที่เกี่ยวข้องกับความต้องการของชุมชน
 - 2.2 งบประมาณสนับสนุนจากองค์กรท้องถิ่นและภาครัฐ

2.2 ความต้องการการศึกษาขั้นพื้นฐาน และปัจจัยเงื่อนไข ในการจัดการศึกษาขั้นพื้นฐานเพื่อพัฒนาคุณภาพชีวิตและสังคม ตามแนวระบบโรงเรียน

2.2.1 สภาพการจัดกิจกรรม/ โครงการ และแนวคิดของชุมชนในการจัดกิจกรรม/โครงการการศึกษาขั้นพื้นฐาน ตามแนวระบบโรงเรียน

กิจกรรมแก้ปัญหาคุณภาพชีวิตและสังคมที่โรงเรียนในชุมชนจัดขึ้น ได้แก่ โครงการการศึกษาเพื่อพัฒนาหมู่บ้านในเขตชนบท (กศ.พช.)

โครงการนี้เป็นโครงการที่โรงเรียน ประถมศึกษา สังกัด สำนักงานคณะกรรมการการประถมศึกษาแห่งชาติ จัดทำ และโรงเรียนในเขตบริการของหมู่บ้านนี้ ก็เป็นโรงเรียนหนึ่งที่ได้เข้าโครงการดังกล่าวในปี พ.ศ. 2535 หลักการของโครงการคือ ให้โรงเรียนจัดกิจกรรมการศึกษาเพื่อพัฒนาคุณภาพชีวิตของชุมชน โดยใช้โรงเรียนเป็นศูนย์กลางการเรียนรู้ ส่วนแนวทางการดำเนินงาน ให้โรงเรียนสำรวจความต้องการของชุมชนเสียก่อน เพื่อจะได้จัดกิจกรรมที่สอดคล้องกับความต้องการของชุมชน และให้ชุมชนเข้ามามีส่วนร่วมในการจัด แต่จากการสัมภาษณ์ผู้บริหารโรงเรียนและครูเจ้าของโครงการ พบว่า โรงเรียนได้จัดกิจกรรม ขยายพันธุ์ไม้ จำพวก มะม่วง กระท้อน ซึ่งเป็นพืชเศรษฐกิจของหมู่บ้าน โดยมีครูในโรงเรียนเป็นผู้สอน และมุ่งให้นักเรียนนำไปเผยแพร่ยังชุมชน การเรียนการสอนจัดทำโดยครูในโรงเรียนและไม่มีการเชิญผู้รู้ในชุมชนมาช่วย ในช่วงแรกมีการตอนกิ่ง ตัดตา ซึ่งมีผู้สนใจมาซื้อ ไปปลูก มากพอสมควร ประกอบกับโรงเรียนได้งบประมาณ จำนวน 10,000 บาท มาช่วยโครงการ ซึ่งโรงเรียนได้นำเงินจำนวนดังกล่าวไปซื้อ วัสดุ อุปกรณ์ การเกษตร เช่น รถตัดหญ้า แต่เมื่อมีการประกวดโครงการ กศ.พช. ปรากฏว่าโรงเรียนไม่ได้รับการคัดเลือกเป็นโรงเรียน กศ.พช. ดีเด่น จึงไม่ได้รับงบประมาณ และกิ่งพันธุ์เริ่มขายไม่ดี อีกทั้งจำนวนนักเรียนน้อยลง ทางโรงเรียนจึงเลิกโครงการดังกล่าว ไปในที่สุด

ปัญหาการจัดโครงการ กศ.พช. ของโรงเรียน คือ

1. ปัญหาด้านงบประมาณ

จากการสนทนากับคณะครูและครูผู้รับผิดชอบโครงการ ทราบว่าหลังจากโรงเรียนได้เข้าโครงการ 1 ปี ได้มีการประกวดโครงการ กศ.พช. ขึ้นโดยสำนักงานการประถมศึกษาอำเภอ ซึ่งพบว่าโรงเรียนไม่ได้รับรางวัลกิจกรรมดีเด่น จึงไม่ได้รับทุนสนับสนุนโครงการ อันเป็นปัจจัยหนึ่งที่ทำให้โรงเรียนยกเลิกโครงการไป

2. ปัญหาด้านการตลาด

เนื่องจาก โรงเรียนทำกิจกรรมนี้ขึ้นเพื่อหวังให้เป็นการค้าด้วย นอกเหนือจากการเผยแพร่ความรู้สู่ชุมชน แต่ปรากฏว่าในช่วงหลังไม่มีตลาดรับซื้อ โรงเรียนจึงยกเลิกโครงการ

3. ปัญหาเรื่องจำนวนนักเรียน

เมื่อจำนวนนักเรียนลดลง การขยายพันธุ์ก็จะได้ปริมาณที่น้อยลงจนไม่เห็นเป็นรูปธรรมชัดเจน จึงเป็นปัจจัยหนึ่งที่ทำให้โรงเรียนเล็ก โครงการนี้

ส่วนปัญหาการจัดกิจกรรม เพื่อพัฒนาคุณภาพชีวิตและสังคมของโรงเรียนวัดสามัคคี คือ

1. ปัญหาด้านบุคลากร

โรงเรียนวัดสามัคคีมองเห็นคุณค่าของวิชาชีพ และวัฒนธรรมท้องถิ่น โดยเฉพาะการจักสาน และดนตรีไทย จึงได้เชิญวิทยากรท้องถิ่นมาให้ความรู้ เนื่องจากบุคลากรในโรงเรียนไม่เชี่ยวชาญด้านนี้ แต่ประสบปัญหาที่วิทยากรต้องประกอบอาชีพของตน ไม่มีเวลาเพียงพอ

2. ปัญหาด้านค่าตอบแทน

เนื่องจากวิทยากรที่โรงเรียนเชิญมาเป็นผู้มิฐานะ ไม่คึกคัก ต้องทำงานหาเลี้ยงชีพด้วยตนเองประเภทหาเช้ากินค่ำ เมื่อโรงเรียนเชิญมาสอนจึงต้องเสียเวลาในการทำงาน และโรงเรียนไม่สามารถเบิกเงินค่าตอบแทนได้ตามที่วิทยากรเคยได้รับ จึงต้องหยุดกิจกรรมนี้ไป

3. ปัญหาเรื่องความยากของกิจกรรมที่ทำ

ปัญหาเรื่องการสอนวิชา จักสาน อยู่ที่การเหลาดอก ซึ่งเป็นการทำที่ต้องใช้ความประณีต ประกอบกับต้องใช้มีดใหญ่ และคม จึงไม่เหมาะสมกับสภาพของนักเรียนชั้นประถมศึกษา

กระบวนการศึกษาค้นคว้าแก้ปัญหาคุณภาพชีวิต - สังคม ของโรงเรียน

ในส่วนของโรงเรียนนั้น ชาวบ้านและคณะครูให้ความเห็นว่า น่าจะจัดระบบสหกรณ์ร้านค้าในโรงเรียน ให้นักเรียนได้รู้จัก ระเบียบ และกระบวนการสหกรณ์ เพื่อจะได้นำไปปรับใช้ในชีวิตประจำวัน

นอกจากนี้โรงเรียนควรสอนอาชีพที่มีในท้องถิ่น เช่น จักสาน การทำศาลพระภูมิ อาชีพการเกษตร โดยเฉพาะการทำนา ซึ่งเป็นอาชีพหลักของหมู่บ้าน โดยการให้เรียนรู้เรื่องที่จะช่วยพัฒนาให้อาชีพนั้นดีขึ้น เช่น การคัดเลือกพันธุ์ ขยายพันธุ์ข้าว การใส่ปุ๋ย ยา การศึกษาตลาด การแปรรูปผลิตภัณฑ์ ซึ่งควรจะให้หน่วยงานที่เกี่ยวข้องเข้ามาช่วยสอน และพานักเรียนไปศึกษาในสภาพที่จริงซึ่งการกระทำกิจกรรม ดังกล่าว ควรกระทำกับ นักเรียน ระดับโต คือ ป.5-6 และมัธยมศึกษาตอนปลาย

สำหรับระบบสหกรณ์นั้น ชาวบ้านและคณะครูคาดหวังว่า จะช่วยแก้ปัญหาเศรษฐกิจด้านเป็นหนี้สิน เนื่องจากการไม่ตระหนักในค่าของเงินและการใช้จ่าย ดังนั้น ในโรงเรียนประถมศึกษาจึงจัดให้มีการออมทรัพย์ขึ้น โดยการสนับสนุนให้นักเรียนนำเงินมาฝากรายวัน โดยลงบัญชีและฝากเงินไว้กับครูประจำชั้น เมื่อสิ้นเดือนครูประจำชั้น จะนำเงินไปฝากธนาคารออมสิน เมื่อถึง

คราวจำเป็นต้องซื้อเครื่องเขียน แบบเรียน ไปทัศนศึกษา หรือผู้ปกครองมีความจำเป็นก็เบิกไปใช้ได้

ด้านความมั่นคงของอาชีพ

ในเรื่องของอาชีพ คณะครูให้ความเห็นว่า โรงเรียนไม่สามารถสอนด้านวิชาชีพได้ เพราะภารกิจมีมาก อีกทั้งผู้ปกครองก็ไม่นิยมให้บุตรหลานเรียนงานในหมู่บ้านเพราะคิดว่าเสียเวลา งานไม่มั่นคง พ่อแม่สอนได้ดีกว่า แต่ก็ได้พยายามทำอยู่ เช่น มีการปลูกผักสวนครัว โดยให้นักเรียนได้ทดลองปฏิบัติจริงในโรงเรียน

ครู : โรงเรียนทำไม่ได้ งานธุรการมีมากเกินไป เราไปเปลี่ยนระดับชาติเขา ไม่ได้ครู 8 คน นี้นือออกมาแล้ว

ผู้วิจัย : ถ้าเขาปล่อยอิสระ คิดอย่างไร

ผู้บริหาร : กระจายอำนาจดีมาก วิชาแกนทั้งชาติเหมือนกัน

ครู : วัฒนธรรมท้องถิ่นชุมชน ก็ให้ชุมชนมีส่วนร่วมด้วย แต่ก็มีเรื่องหลัก สูตรสากลด้วย ส่วนหลักสูตรท้องถิ่นก็ให้มีงานติดต่อไป ปัจจุบันวิชาแกนมากเกินไป

คณะครูและชาวบ้านให้ความเห็นว่า วิชาที่เกี่ยวข้องกับท้องถิ่น กับวิชาสากล ควรจะมีสัดส่วนเท่าๆกัน ปัจจุบันมีวิชาแกนมากเกินไป ตลอดจนการวัด และประเมินผล และเวลาเรียนยังต้องติดอยู่กับระเบียบกฎเกณฑ์ ดังนั้นการมุ่งพัฒนาชาติจึงควรสร้างภาพบางส่วนให้เน้นคนขึ้นทำ ส่วนที่เหลือควรให้รู้วิชาชีพหลายๆ ในระดับ ชั้น ป.5-6 ควรให้เด็กได้เลือกว่า ตนเองถนัดไปด้านใด เช่น ใครอยากจะเรียนด้านช่าง ด้านเกษตร ด้านอุตสาหกรรม พอขึ้นระดับมัธยมศึกษา ก็ให้ระดับมัธยมศึกษา รับไปสานต่อ เด็กก็จะได้เรียนในสิ่งที่ตนชอบ ถนัด ตรงถึกลงไป

ส่วนฝ่ายวิเคราะห์ระดับสูง มีหน้าที่วิเคราะห์ตลาดว่าต้องการผู้เชี่ยวชาญด้านไหน เท่าไร เช่น ต้องการเกษตรกรทันสมัย เท่าไร ช่างเท่าไร วิศวกรเท่าไร ซึ่งถ้าการทำงานต่างๆสอดคล้องกัน ก็จะไม่มีการว่างงานมากเช่นนี้

นอกจากการปลูกฝังความรู้เรื่องวิชาชีพแล้ว ยังต้องปลูกฝังค่านิยมความรักถิ่นฐาน บ้านเกิดให้กับผู้เรียนด้วย เนื่องจากอาชีพต่างๆในชุมชนเป็นอาชีพที่พ่อแม่ซึ่งตนเองได้ทำนั้น ไม่สามารถจะทำให้ชาวบ้านร่ำรวยได้ ดังที่เขาต้องการ ดังนั้นการเรียนรู้เรื่องอาชีพในท้องถิ่นอย่างเดียวยังไม่เพียงพอ โรงเรียนจำเป็นต้องสร้างจิตสำนึกในเรื่องการรักถิ่นฐาน โดยการปรับหลักสูตรในหมวดของ วิชาสร้างเสริมประสบการณ์ชีวิตให้สอดคล้องกับสภาพชุมชนอีกด้วย ซึ่งในประเด็นนี้ได้มีระบุไว้แล้วในหลักสูตรระดับประถมศึกษา และมัธยมศึกษา ทั้งในระบบโรงเรียน และนอกระบบ

โรงเรียน แต่ปัญหาอุปสรรคของผู้สอนคือ การไม่มีแหล่งข้อมูลของชุมชน และข้อมูลข่าวสารที่เป็นประโยชน์ต่อชุมชน มีเพียงศูนย์สาธารณสุขมูลฐานที่จัดใกล้หมู่บ้าน ซึ่งบรรจุไว้ด้วยข้อมูลด้านสาธารณสุข และหนังสือธรรมะเท่านั้น ส่วนการที่จะพานักเรียนออกไปศึกษานอกสถานที่ โดยเฉพาะในแหล่งความรู้นั้น โรงเรียนบอกว่าทำได้ยาก เนื่องจากมีเวลาจำกัด แต่ถ้ามีข้อมูลความรู้ใกล้ๆ เช่น ที่โรงเรียน ที่วัด น่าจะทำให้การเรียนการสอนในเรื่องของท้องถิ่นเป็นรูปธรรมมากขึ้น

ด้านความอบอุ่นของครอบครัว และปัญหาสุขภาพจิต

ปัญหาเด็กขาดความอบอุ่น และจิตเวชศาสตร์นั้น ชาวบ้านและผู้ปกครองวิเคราะห์ว่าสาเหตุของปัญหามาจากการที่ฐานะทางเศรษฐกิจของชาวบ้านไม่ดี อันเนื่องมาจากสภาพเศรษฐกิจสังคม และวัฒนธรรมเปลี่ยนแปลงไป ตลอดจนความฟุ่มเฟือย และการมั่วสุมอยู่กับอบาซมุข ของสภาพแวดล้อม อาทิเช่น เพื่อนบ้าน ญาติพี่น้อง และคนในครอบครัว ซึ่งการหมกมุ่นในอบาซมุข ประเภทเหล้า บุหรี่ การพนัน ชาวบ้านบอกว่ามาจากสาเหตุความเครียดในเรื่องการหาเงินมาเลี้ยงปากท้อง ประกอบกับการลุ่มหลงมัวเมาไม่รู้จักคิดประมาณคน ใช้จ่ายเงินฟุ่มเฟือย ทำให้ต้องดิ้นรนหาเงินมาชดเชย ซึ่งแน่นอนว่า อาชีพในหมู่บ้านไม่สามารถทำรายได้ให้กับคนเหล่านี้ได้อย่างเพียงพอ จึงต้องทิ้งถิ่นฐานไปหางานทำที่อื่น ทิ้งให้ลูกๆอยู่กับคนสูงอายุ รวมทั้งการที่วัยรุ่นมีนิสัยชอบทดลอง ต้องการเป็นส่วนของกลุ่ม เป็นเอกลักษณ์ของกลุ่ม จึงมัวเมาลุ่มหลงได้ง่าย ดังที่ผู้บริหารกล่าวว่า “ผู้ปกครองก็ติดเหล้า ไข่ เด็กบางทีหยุดไปเล่นเวลามีงานศพ”

แนวทางแก้ไขที่โรงเรียนได้จัดทำคือ การปรับปรุงสนามฟุตบอลหน้าโรงเรียนเพื่อให้เป็นที่ออกกำลังกายของกลุ่มวัยรุ่นในตอนเย็นหลังเลิกเรียน เพื่อจะได้ใช้เวลาว่างให้เกิดประโยชน์ ไม่ไปหมกมุ่นในเรื่องของอบาซมุข และยาเสพติด แต่เมื่อโครงการเริ่มไปได้ระยะหนึ่งกลับพบว่า สนามฟุตบอลกลายเป็นแหล่งให้วัยรุ่นมั่วสุมเสพยา และเมื่อผู้บริหารโรงเรียนเข้าไปพูดคุยกับกลุ่มวัยรุ่นดังกล่าว พบว่า วัยรุ่นเหล่านี้ติดยาจนเลิกไม่ได้เสียแล้ว ไม่ว่าผู้บริหารโรงเรียนจะพยายามชักจูง ชี้แจงให้เห็นโทษของยาเสพติดสักเพียงไรก็ตาม กลุ่มวัยรุ่นก็ยังยืนยันว่า ไม่สามารถเลิกได้ (จากการสัมภาษณ์ผู้บริหาร โรงเรียนในชุมชน)

จากการพูดคุยกับผู้บริหารโรงเรียน และเจ้าอาวาสวัด และชาวบ้าน กลุ่มดังกล่าวมีแนวคิดว่าจะลองใช้วัดเป็นสถานที่ที่กลมกลืนจิตใจ เด็กและเยาวชน โดยการจัดโครงการบวชเณรภาคฤดูร้อนขึ้น เพื่อจะปลูกฝังนิสัยและบุคลิกลักษณะที่ดีให้แก่เยาวชน เพราะเด็กชายไทยในสมัยโบราณได้รับการฝึกนิสัย และการศึกษาจากวัดเป็นส่วนใหญ่ ตั้งแต่การอยู่วัด เป็นลูกศิษย์พระจนถึงการบวชเรียน โดยในระยะแรก จะรับเด็กที่ผู้ปกครองมีความสนใจ ที่จะให้วัดฝึกอบรมบุตรหลาน ประมาณ 3-4 คนมาอยู่วัด บวชเณร ฝึกปฏิบัติธรรม อยู่ในการดูแลของพระ แต่มีเงื่อนไขว่าต้องให้ผู้

ปกครองช่วยเหลือดูแลและมาพูดคุยตกลงกันก่อน ซึ่งในอดีตที่ผ่านมาพบว่า มีเด็กที่ถูกรบกวนมากมาขอความช่วยเหลือ ทำให้พระคุณแลได้ไม่ทั่วถึง จึงก่อความลำบากให้กับวัดมาก การแก้ปัญหาในครั้งนี้จึงมุ่งไปยังกลุ่มย่อยๆ ที่ผู้ปกครองมีความพร้อมก่อน และในระยะแรกจะรับเฉพาะเด็กที่ผู้ปกครองมีความสมบูรณ์ คือ ไม่มีปัญหาครอบครัวมาก่อน เพื่อจะได้ดูแล ควบคุมความประพฤติของเด็กได้ง่าย เมื่อกลุ่มเหล่านี้ประสบความสำเร็จ ก็จะดึงความศรัทธา และความเชื่อมั่นในศาสนาเข้ามาได้อีกครั้งหนึ่ง

ในส่วนของโรงเรียนก็ควรจะช่วยให้ความรู้ในเรื่องของสาเหตุคิด อบาทมุขให้มากขึ้น ส่วนในภาคสังคมนั้นชาวบ้านบอกว่าผู้นำต้องเอาใจใส่ ภาคราชการต้องจริงจัง กฎหมายต้องมีความรัดกุม มีการลงโทษที่หนักขึ้น

2.2.2 ผลการวิเคราะห์กระบวนการเรียนรู้ ตามแนวระบบโรงเรียน

กระบวนการเรียนรู้ในระบบโรงเรียนมีขั้นตอนดังนี้

ขั้นที่ 1 การคิดโครงการ /หลักสูตร

ในขั้นนี้เป็นการคิดโครงการ /หลักสูตรมาจากหน่วยงานในส่วนกลาง แล้วส่งการลงมายังหน่วยงานระดับภูมิภาค ได้แก่ จังหวัด อำเภอ จนถึงโรงเรียนซึ่งเป็นหน่วยงานระดับปฏิบัติ หรืออาจเกิดจากการวิเคราะห์สภาพชุมชนของโรงเรียนกับชุมชน แล้วกำหนดกิจกรรมขึ้นมาเพื่อแก้ปัญหาที่พบ

ขั้นที่ 2 ขั้นดำเนินโครงการ /กิจกรรม

โรงเรียนนับเป็นหน่วยงานระดับปฏิบัติอย่างแท้จริง โดยโรงเรียนรับโครงการ หรือหลักสูตรมาปฏิบัติให้ได้ตามหลักเกณฑ์หรือสนองตอบต่อหน่วยงานส่วนกลางมากที่สุด ในขั้นนี้โรงเรียนมักจะดำเนินกิจกรรมกันเองภายในโรงเรียนระหว่างผู้บริหาร กับครูผู้รับผิดชอบโครงการ หรืออาจนำผู้รู้ในชุมชนมาช่วยในกรณีที่โรงเรียนไม่สามารถดำเนินการเองได้ โดยนักเรียนเป็นผู้รับคำสั่งให้ปฏิบัติอีกชั้นหนึ่ง

ขั้นที่ 3 ขั้นติดตามวัดผล ประเมินผล

ในขั้นนี้หน่วยงานระดับจังหวัดและอำเภอจะเป็นผู้ติดตาม วัดและประเมินผลโครงการ กิจกรรมที่โรงเรียนทำว่าเป็นไปตามหลักเกณฑ์ที่กำหนดให้มากน้อยเพียงไร และใช้รางวัลโครงการ /กิจกรรมดีเด่นเป็นเครื่องล่อ

ขั้นที่ 4 ขั้นการดำเนินการต่อหรือเลิกกิจกรรม

ขั้นตอนนี้เป็นการประเมินผลว่าโรงเรียนจะดำเนินการต่อไปหรือไม่ โดยโรงเรียนที่ประสบความสำเร็จได้รับรางวัล ได้รับงบประมาณ จะดำเนินการต่อไป ส่วนโรงเรียนใดไม่ได้รับ

รางวัลและงบประมาณก็จะเลิกโครงการ/กิจกรรมไปในที่สุด หรือบางครั้งจะดำเนินกิจกรรมต่อไป
ในกรณีที่โครงการ/กิจกรรมนั้นๆ มีความมั่นคงภายในกิจกรรมพอสมควร เช่น โครงการสหกรณ์
โรงเรียนที่มีรายได้ และกำไรพอที่จะดำเนินกิจกรรมต่อไปได้

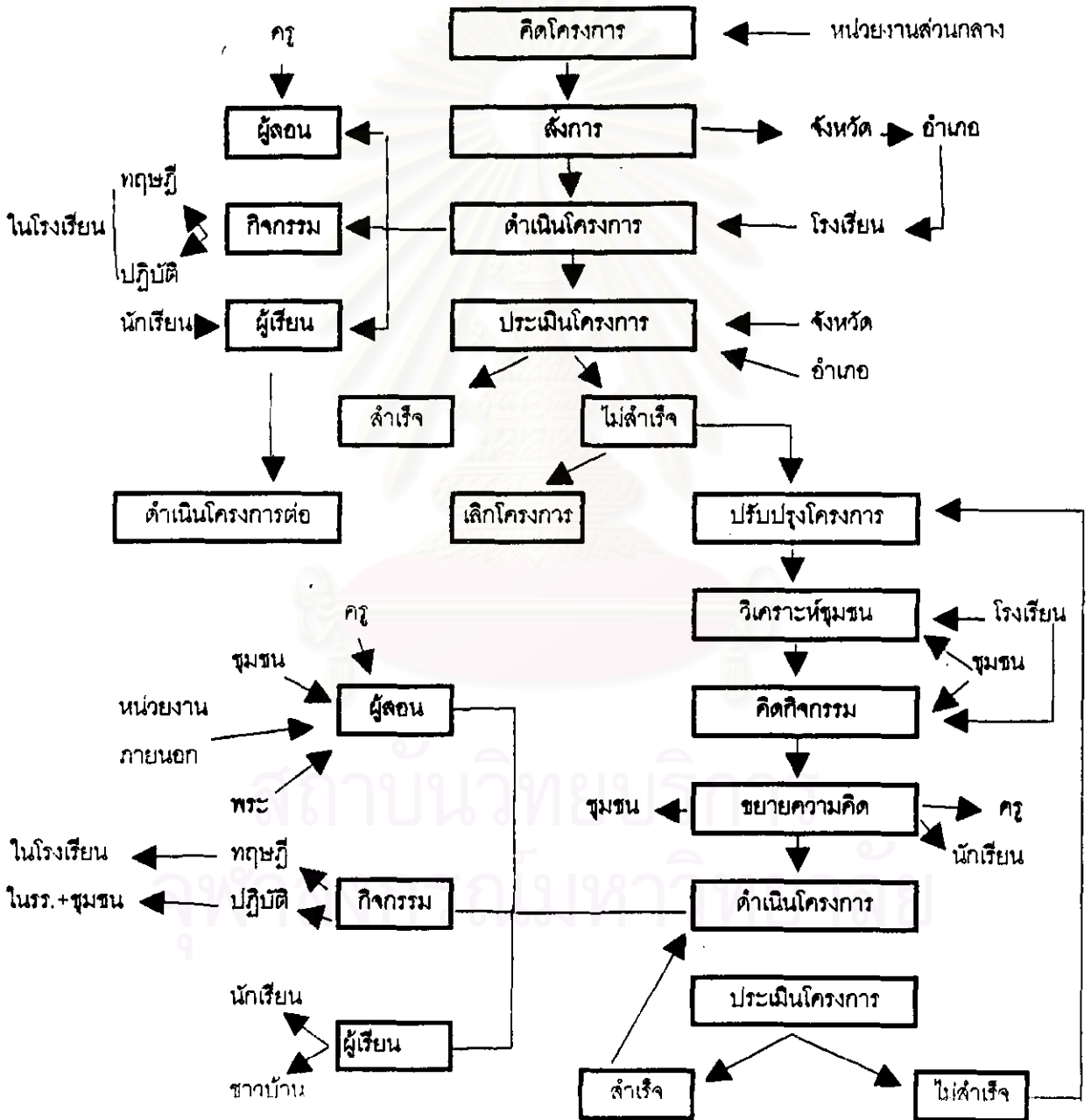
ขั้นที่ 5 ขั้นปรับปรุงโครงการ/กิจกรรม ให้ยั่งยืน

ขั้นตอนนี้สำคัญมากสำหรับโรงเรียนที่ไม่ได้รับรางวัลหรืองบประมาณ ซึ่งขึ้นอยู่กับ
การตัดสินใจของผู้บริหารโรงเรียนว่าจะดำเนินการต่อไปหรือไม่ อย่างไร เนื่องจากโรงเรียนขาดการ
ดูแลจากหน่วยเหนือ ถ้าโรงเรียนใดที่ผู้บริหารและชุมชนไม่มีการติดต่อเชื่อมโยง ก็จะเลิกดำเนิน
กิจกรรมไปโดยปริยาย แต่ถ้าโรงเรียนใดที่ผู้บริหารกับชุมชนได้ร่วมปรึกษาหารือ ได้เห็นความ
สำคัญ ความจำเป็นของโครงการ/กิจกรรมดังกล่าว และร่วมกันปรับปรุง โครงการ/กิจกรรมนั้นๆ ก็
จะดำเนินต่อไปได้ ซึ่งการปรับปรุงโครงการหรือกิจกรรมอาจจะประสบความสำเร็จหรือไม่ก็ตาม
กระบวนการเหล่านี้ก็จะเกิดขึ้นอีกเป็นวัฏจักร



สถาบันวิทยบริการ
จุฬาลงกรณ์มหาวิทยาลัย

แผนภูมิที่ 6 แสดงกระบวนการเรียนรู้ตามแนวระบบโรงเรียน (บ้านดง)



จากแผนภูมิที่ 5 แสดงให้เห็นว่า กระบวนการเรียนรู้ตามแนวระบบโรงเรียนของชุมชนบ้านดง เริ่มที่ส่วนกลางคิดโครงการและสั่งการลงมายังจังหวัด อำเภอ จนถึงโรงเรียน ซึ่งโรงเรียนจะเป็นฝ่ายดำเนินการ โดยครูและนักเรียน ทั้งภาคทฤษฎี และปฏิบัติ หลังจากนั้น จังหวัดและอำเภอ จะร่วมกันประเมินโครงการ/กิจกรรม ถ้าโครงการใดเป็นไปตามเกณฑ์ที่ตั้งไว้ โรงเรียนก็จะได้รับรางวัล และงบประมาณดำเนินการต่อ แต่ถ้าไม่สำเร็จตามเกณฑ์ โครงการหรือกิจกรรมก็จะถูกยกเลิกไป หรือปรับปรุงขึ้นใหม่

การปรับปรุงโครงการจะเริ่มจากการวิเคราะห์ชุมชน คัดกิจกรรม ขยายความคิดออกสู่ครู นักเรียนและชุมชน และร่วมกันดำเนินการ ระหว่างบ้าน วัด และโรงเรียน ทั้งภาคทฤษฎี และปฏิบัติ และขอความร่วมมือจากหน่วยงานภายนอกเข้ามาสนับสนุน การประเมินโครงการ จัดทำขึ้นภายในชุมชน ถ้าสำเร็จก็จะดำเนินโครงการหรือกิจกรรมต่อไป แต่ถ้าประสบปัญหา อุปสรรคก็จะกลับมาปรับปรุงโครงการใหม่

2.2.3 ผลการวิเคราะห์ความต้องการการศึกษาขั้นพื้นฐาน และปัจจัยเงื่อนไขในการจัดการศึกษาขั้นพื้นฐาน ตามแนวระบบโรงเรียน

สำหรับการจัดการศึกษาในโรงเรียนพบว่า การจัดยังไม่สัมพันธ์กับชุมชนเท่าที่ควร ถึงแม้ว่ากิจกรรมที่โรงเรียนทำจะสอดคล้องกับอาชีพในท้องถิ่นก็ตาม แต่การเรียนการสอนยังดำเนินการอยู่เฉพาะในโรงเรียน ไม่มีการเชื่อมโยงไปถึงชุมชน และไม่ได้จัดอย่างต่อเนื่อง สาเหตุเนื่องมาจากโครงการ/กิจกรรมที่โรงเรียนได้รับมาปฏิบัติเปลี่ยนแปลงอยู่ตลอดเวลา และมีโครงการมากมาย ดังนั้นโครงการใดที่หน่วยงานเบื้องบนไม่ได้ติดตาม ไม่มีงบประมาณให้ก็จะเลิกไปในไม่ช้า และเริ่มใหม่อีกเมื่อหน่วยงานเบื้องบนสนับสนุน ดังนั้นการจัดโครงการ/กิจกรรมในโรงเรียน จึงควรได้มีการปรึกษาหารือกับกรรมการโรงเรียนและชาวบ้าน และสำรวจความต้องการของชุมชนก่อน เพื่อจะได้จัดโครงการ/กิจกรรมที่เป็นประโยชน์ต่อชุมชนอย่างแท้จริง และเมื่อกิจกรรมได้ดำเนินการเป็นแหล่งความรู้ให้กับชุมชนได้แล้ว คงจะไม่มีปัญหาเรื่องงบประมาณและการดูแลจากหน่วยงานเบื้องบน เนื่องจากโรงเรียนมีฐานะประชาชนเป็นกำลังใจและกำลังเงินอยู่แล้ว

ส่วนกิจกรรมการสอนอาชีพ และวัฒนธรรมในท้องถิ่น ที่พบปัญหาเรื่องคำตอบแทนวิทยากร ก็เช่นเดียวกัน คือเป็นปัญหาที่ชาวบ้านยังให้ความสำคัญกับการศึกษาในเรื่องของท้องถิ่นน้อยเกินไป อีกประการหนึ่งคือ การจัดสรรงบประมาณจากองค์การบริหารส่วนตำบล พบว่ายังไม่มีการจัดสรรงบประมาณสำหรับการศึกษานอกระบบ คงมีเฉพาะการจัดสรรให้กับโครงสร้างพื้นฐาน (จากการสัมภาษณ์ปลัดองค์การบริหารส่วนตำบล) ทั้งๆ ที่ตาม พ.ร.บ. ศึกษาด้านและองค์การ

บริหารส่วนตำบล พ.ศ. 2537 กำหนดอำนาจหน้าที่ขององค์การบริหารส่วนตำบลในมาตรา 67 (5) ส่งเสริมการศึกษา ศาสนาและวัฒนธรรม ดังนั้นถ้าโรงเรียนได้มีการประชุมปรึกษาหารือ ซึ่งแรงความจำเป็นเรื่องงบประมาณด้านการศึกษา ให้กับ องค์การบริหารส่วนตำบล เพื่อขอเงินสนับสนุนเป็นค่าตอบแทนวิทยากรให้คู่กับการเสียเวลาก็คงจะ ไม่มีปัญหาในเรื่องการปรับหลักสูตรให้สอดคล้องกับท้องถิ่น

จากกระบวนการจัดการศึกษาขั้นพื้นฐาน แนวความคิดของชุมชนในการจัดการศึกษาขั้นพื้นฐานและกระบวนการเรียนรู้ในระบบโรงเรียน สามารถนำมาวิเคราะห์ความต้องการ การศึกษาขั้นพื้นฐาน และปัจจัยเงื่อนไขในการจัดการศึกษาขั้นพื้นฐานได้ ดังนี้

ด้านพุทธิพิสัย

ความรู้ที่จำเป็นสำหรับการศึกษาขั้นพื้นฐานในระบบโรงเรียนควรเป็นดังนี้

1. ความรู้ด้านธุรกิจชุมชน
2. ความรู้เรื่องการบริหาร จัดการ และการติดต่อประสานงาน
3. ความรู้เรื่องการพัฒนาอาชีพในท้องถิ่น เช่น การแปรรูปผลผลิต การคัดเลือกพันธุ์

บำรุงพันธุ์ขยายพันธุ์ ข้าว พืชไร่ พืชสวน

4. ความรู้เรื่องระบบสหกรณ์
5. ความรู้เรื่อง การวัดความชื้น การชั่งข้าว
6. ความรู้เรื่องยาเสพติด และกฎหมายเกี่ยวกับยาเสพติด

ด้านจิตพิสัย

1. พัฒนาลักษณะนิสัยลดการเอาใจเอาเปรียบ ให้มีการประหยัดและออม ไม่ฟุ้งเฟ้อ
อบาณูและยาเสพติด

2. มีความรับผิดชอบต่อครอบครัวและสังคม
3. มีค่านิยมความเป็นไทย ชื่นชมต่อถิ่นฐาน ประเพณี วัฒนธรรมและภูมิปัญญาท้องถิ่น
4. ประพฤติอยู่ในคุณธรรม จริยธรรมอันดี

ด้านทักษะพิสัย

1. มีทักษะการทำงานประดิษฐ์
2. มีประสบการณ์ในการจัดการ การติดต่อประสานงาน กิจกรรม/ โครงการ

3. มีทักษะการพัฒนาอาชีพในท้องถิ่น
4. มีประสบการณ์การชั่ง การกำหนดราคา การวัดความชื้นข้าว
5. มีประสบการณ์ในการจัดกิจกรรมสหกรณ์ร้านค้าและสหกรณ์ออมทรัพย์

2.2.4 ปัจจัยเงื่อนไขในการจัดการศึกษาขั้นพื้นฐาน

1. ปัจจัยภายในการศึกษา
 - 1.1 ความรู้ความสามารถของผู้ให้การศึกษา
 - 1.2 ความพยายามปรับหลักสูตรให้สอดคล้องกับท้องถิ่นของโรงเรียน
 - 1.3 ความคิดที่จะถ่ายทอดภูมิปัญญาสู่คนรุ่นหลังของผู้รู้
 - 1.4 ความต่อเนื่องของโครงการที่โรงเรียนได้รับ และ การติดตามของหน่วยงาน

ที่สั่งการ

2. ปัจจัยภายนอกการศึกษา
 - 2.1 การมีแหล่งข้อมูลความรู้และสถานที่ฝึกงานในชุมชน
 - 2.2 ความร่วมมือจากหน่วยงาน สถานศึกษาที่เกี่ยวข้อง
 - 2.3 ค่านิยมของผู้ปกครองที่มีต่อการศึกษาเรื่องของชุมชน
 - 2.4 ความศรัทธาที่ชุมชนมีต่อ โรงเรียนและ วัด
 - 2.5 การมีงบประมาณสนับสนุนจากส่วนอื่นๆ นอกจากหน่วยงานทางการศึกษา

สถาบันวิทยบริการ
จุฬาลงกรณ์มหาวิทยาลัย

ตารางที่ 5 ความต้องการการศึกษาระดับขั้นพื้นฐานของชุมชนหมู่บ้านคง

พุทธิพิสัย (Cognitive Domain)	จิตพิสัย (Affective Domain)	ทักษะพิสัย (Psychomotor Domain)	ปัจจัย
1. ความรู้พื้นฐานธุรกิจชุมชน 2. ความรู้เรื่องการบริหารจัดการ การติดต่อประสานงาน 3. ความรู้เรื่องการพัฒนาอาชีพ เช่นการคัดเลือก ขยายพันธุ์พืช การแปรรูปผลผลิต 4. ความรู้เรื่องระบบสหกรณ์ 5. ความรู้เรื่องการจัดความสัมพันธ์ การชั่ง การกำหนดราคาข้าว 6. ความรู้เรื่องกฎหมายเกษตร 7. ความรู้ ความเข้าใจในโทษของ อนามัย และยาเสพติด	1. ลดการเอารัดเอาเปรียบ 2. การประหยัดและออม การทำบัญชี ครัวเรือนช่วยการใช้ชีวิตเรียบง่าย 3. การลด ละ เลิก อดยาสูบ ยาเสพติด 4. ความศรัทธาและประพฤติอยู่ใน คำสอนของพุทธศาสนา 5. ความรับผิดชอบต่อครอบครัว การ เอาใจใส่ดูแลสมาชิก 6. คำนึง การรักถิ่นฐาน วัฒนธรรม ประเพณีในท้องถิ่น 7. ผู้บริหาร ครัวเรือนเห็นคุณค่าของ การพัฒนาท้องถิ่น	1. ทักษะการทำงานประดิษฐ์ 2. มีประสบการณ์ในการบริหาร จัดการ การติดต่อ ประสานงาน 3. ทักษะการพัฒนาอาชีพในท้องถิ่น 4. การถ่ายทอดความรู้และ ประสบการณ์สู่คนรุ่นหลัง 5. มีประสบการณ์ในการวัดความชื้น การชั่ง การกำหนดราคาข้าว 6. มีประสบการณ์ในการจัดการ สหกรณ์	1. ผู้มีชุมชนเข้มแข็ง มีความเสียสละ ทายาท 2. ทัศนคติทางพัฒนาคุณภาพ ชีวิตและสังคม 3. ร่วมร่วมมือจากสถาบัน ประกอบการ 4. ทัศนคติของผู้ประกอบการ และชาวบ้าน 5. การขยายองค์ความรู้วิชาการ ชุมชนของสังคม หน่วยงาน ทางการศึกษา 6. ความต่อเนื่องของโครงการ พัฒนาคุณภาพชีวิตและสังคม 7. มีงบประมาณสนับสนุน โครงการ/กิจกรรม 8. มีแหล่งความรู้ของชุมชน

ตอนที่ 3 ผลการสังเคราะห์ความต้องการการศึกษาขั้นพื้นฐาน และปัจจัยเงื่อนไขในการจัดการศึกษาขั้นพื้นฐานเพื่อพัฒนาคุณภาพชีวิตและสังคมในเขตชนบทยากจน

จากความต้องการการศึกษาขั้นพื้นฐาน และปัจจัยเงื่อนไขในการจัดการศึกษาขั้นพื้นฐาน ในพื้นที่ทั้ง 2 แห่ง ผู้วิจัยนำมาสังเคราะห์ความสอดคล้อง และสรุปเป็นความต้องการการศึกษาขั้นพื้นฐาน และปัจจัยเงื่อนไขในการจัดการศึกษาขั้นพื้นฐานได้ดังนี้

ด้านพุทธิพิสัย

1. ความรู้เกี่ยวกับธุรกิจชุมชน การบริหารจัดการ การประสานงาน กิจกรรม / โครงการ และความรู้เกี่ยวกับระบบสหกรณ์ ทั้งสหกรณ์ออมทรัพย์ และสหกรณ์ร้านค้า
2. ความรู้เกี่ยวกับโทษของสิ่งเสพติด อบาฆมุข กฎหมาย ที่เกี่ยวกับยาเสพติดในส่วนของชาวบ้านจำเป็นต้องทราบ
3. ความรู้เกี่ยวกับการอนุรักษ์ทรัพยากรธรรมชาติและสิ่งแวดล้อม
4. มีความรู้เกี่ยวกับอาชีพ ประเพณี วัฒนธรรมรวมทั้งภูมิปัญญาของท้องถิ่น เพื่อเป็นพื้นฐานในการพัฒนาอาชีพต่อไป

ด้านจิตพิสัย

1. การพัฒนาคุณธรรมจริยธรรม ด้านการประหยัดและออม ความซื่อสัตย์ การเสียสละเอื้อเฟื้อเผื่อแผ่
2. การรู้จักคิดวิเคราะห์ใคร่ครวญ ไตร่ตรองก่อนตัดสินใจ และการวิเคราะห์ และหาทางแก้ปัญหาในชุมชน
3. การฝึกนิสัยให้ห่างไกลยาเสพติด และอบาฆมุขทั้งหมด
4. การรู้จักรับผิดชอบต่อครอบครัวและสังคม การทำงานเป็นกลุ่ม การเป็นผู้นำและผู้ตามที่ดี
5. การมีวิถีชีวิตแบบไทย

ด้านทักษะพิสัย

1. มีทักษะการทำงานร่วมกัน การรวมกลุ่มกันทำงาน
2. มีทักษะการทำงานในธุรกิจชุมชน การรวมกลุ่มดำเนินกิจกรรมสหกรณ์
3. มีทักษะในการพัฒนาอาชีพในท้องถิ่น เช่น แปรรูปผลผลิต การเกษตร การตัดเย็บ

เป็นต้น

4. มีทักษะด้านการค้นคว้าหาความรู้ด้วยตนเอง เช่น การอ่าน การศึกษาดูงาน การฟัง อภิปราย การสุนทรพจน์

ปัจจัยในการจัดการศึกษาขั้นพื้นฐาน

เนื่องจากความต้องการการศึกษาของชุมชนดังกล่าวข้างต้น มีความเชื่อมโยงกันระหว่าง การศึกษาตามแนววิถีชีวิต และการศึกษาตามแนวระบบโรงเรียน ในส่วนของปัจจัยเงื่อนไขในการ จัดการศึกษาขั้นพื้นฐาน ผู้วิจัยจึงแยกเสนอเป็น ปัจจัยภายในการศึกษา และปัจจัยภายนอกการศึกษา ดังต่อไปนี้

ปัจจัยภายในการศึกษา

1. การมีเวลาเพียงพอในการติดต่อพูดคุยกับชาวบ้านของครู และผู้บริหารโรงเรียน
2. การได้รับการพัฒนาความคิด ที่จะนำการศึกษาไปสู่ชุมชนของครู และผู้บริหารโรงเรียน
3. การส่งเสริมให้จัดหลักสูตรท้องถิ่น อย่างจริงจังของหน่วยงานทางการศึกษา
4. ความต่อเนื่องของกิจกรรม และ โครงการที่หน่วยงานสั่งการมาให้ท้องถิ่นทำ

ปัจจัยภายนอกการศึกษา

1. การให้ความสำคัญกับการศึกษาขั้นพื้นฐานของผู้นำชุมชน และชาวบ้าน
2. ความร่วมมือจากผู้รู้ วิทยากร หน่วยงานภายนอก
3. ค่านิยมเกี่ยวกับการศึกษาอาชีพ วัฒนธรรม ภูมิปัญญาท้องถิ่นของผู้ปกครอง
4. งบประมาณสนับสนุนจากหน่วยงานท้องถิ่น และภาคเอกชน

นอกจากนี้ยังได้สรุปเป็นตารางความต้องการการศึกษาขั้นพื้นฐาน เพื่อพัฒนาคุณภาพ ชีวิตและสังคมในเขตชนบทยากจน ดังนี้

ตารางที่ 6 ความต้องการทางการศึกษาขั้นพื้นฐานตามแนวคิดชีวิตและแนวทฤษฎีในเขตชนบทยากจน

พุทธิพิสัย (Cognitive Domain)	จิตพิสัย (Affective Domain)	ทักษะพิสัย (Psychomotor Domain)	ปัจจัย	
			ภายในการศึกษา	ภายนอกการศึกษา
1. ความรู้เรื่องการบริหารจัดการ การติดต่อประสานงาน กิจกรรม/ โครงการ 2. ความรู้เรื่องธุรกิจชุมชน 3. ความรู้เรื่องการพัฒนาอาชีพใน ท้องถิ่น 4. ความรู้เกี่ยวกับโทษของยาสูบ ยาเสพติด 5. ความรู้เกี่ยวกับระบบสงเคราะห์	1. การพัฒนาคุณธรรม จริยธรรม 2. การฝึกนิสัยประหยัด อดออม 3. การ ลด ละ เลิก อบายมุข 4. ความรับผิดชอบต่อครอบครัว และ สังคม 5. ปลูกฝังค่านิยม การรักถิ่นฐาน วัฒนธรรม การมีวิถีชีวิตแบบไทย	1. มีทักษะเกี่ยวกับวิชาชีพในท้องถิ่น 2. มีประสบการณ์การบริหารจัดการ กิจกรรม / โครงการ 3. มีประสบการณ์ในการจัดการ กิจกรรมสหกรณ์ 4. มีทักษะพื้นฐานในการทำงาน ประดิษฐ์	ภายในการศึกษา 1. ความเข้มแข็งของผู้บริหาร ครู และผู้นำชุมชน 2. การมีอิสระและความ พยายามปรับเปลี่ยนทัศนคติให้ สอดคล้องกับสภาพชุมชน 3. ความร่วมมือของคณะครู และวิทยากรชุมชน	ภายนอกการศึกษา 1. ความร่วมมือของสถาน ประกอบการ 2. งบประมาณสนับสนุนจาก หน่วยงาน / องค์กร 3. ค่านิยมของผู้ปกครองและ นักเรียนในการเห็นความสำคัญ ของวิชาชีพในท้องถิ่น มากกว่า การศึกษาต่อในระดับสูง 4. ความสัมพันธ์ระหว่าง บ้าน วัด และโรงเรียน