

บทที่ 2

กลุ่มชาติพันธุ์เขอในประเทศไทย

ความสัมพันธ์ของกลุ่มชาติพันธุ์ ส่วย ข่า เขอ

ส่วย (กวย) เป็นชื่อที่ไทยใช้เรียกชนชาติที่พูดภาษาในตระกูลมอญ-เขมรพวกใหญ่พวกหนึ่งทางภาคอีสาน บริเวณที่อยู่ของส่วย คือ พื้นที่ป่าดงระหว่างแม่น้ำมูลกับเทือกเขาตงเร็ก (ดงรัก-ผู้วิจัย) นับตั้งแต่จังหวัดบุรีรัมย์ผ่านจังหวัดสุรินทร์และศรีสะเกษ ไปจนถึงอุบลราชธานี ส่วนใหญ่พวกส่วยอยู่ทางฝั่งใต้แม่น้ำมูลลงมาทั้งสิ้น โดยอยู่ต่างหากไม่ปะปนกับชนพื้นเมืองชาวเขมรในจังหวัดสุรินทร์ ทางฝั่งเหนือแม่น้ำมูลขึ้นไปพบได้บ้าง แต่ก็มีเพียงประปราย ยกเว้นในเขตอำเภอสุวรรณาวารี (โขงเจียม) และเขมรฐ ทางตะวันออกเฉียงเหนือของจังหวัดอุบลราชธานี ซึ่งมีอยู่มาก

ในบรรดาจังหวัดต่างๆ ที่มีพวกส่วยอยู่นั้น จังหวัดที่มีส่วยอยู่หนาแน่นที่สุด คือ จังหวัดศรีสะเกษ เมื่อราว พ.ศ. 2450 ขึ้นไปนี้เอง ศรีสะเกษยังเป็นเมืองส่วยทั้งเมือง มีพวกลาวเวียง (ลาวสาขาเวียงจันทน์) เข้าไปตั้งหมู่บ้านอยู่แทรกพวกส่วยเพียงไม่กี่แห่ง อย่างไรก็ตาม เนื่องจากวัฒนธรรมของลาวสูงกว่า การผลิตของลาวก็สูงกว่า จึงดึงดูดเอาพวกส่วยให้หันมาใช้ชีวิตแบบลาว พูดภาษาลาว พวกส่วยปรับตัวได้รวดเร็วมาก ปัจจุบันจึงลึนกับลาวหรือกลายเป็นลาวไปแทบทั้งหมด กลุ่มชนที่นี้จึงมีเค้าหน้ารูปร่างแบบส่วยแต่พูดภาษาลาว ใช้วัฒนธรรมลาวและส่วนใหญ่ในปัจจุบันนี้ก็ไม่สามารถบอกได้ว่าเดิมตนเป็นส่วยเผ่าไทหรือตระกูลไหน พวกส่วยที่หันมาพูดภาษาลาวนั้น ทั้งภาษาเดิมของตนอย่างสิ้นเชิงและพูดภาษาลาวด้วยวิธีการออกเสียงของส่วย ภาษาลาวที่พูดกันจึงเป็นภาษาลาวที่มีสำเนียงแปลกออกไปอีกแบบหนึ่ง และมีความสามารถในการใช้สระเอือได้ (ลาวเวียงเดิมมีแต่สระเอีย เช่น เมืองพูดว่า เมียง, เสือ พูดว่า เสีย) ปัจจุบันนี้พวกส่วยที่ยังคงรักษาภาษาเดิมของตนไว้ รักษาความเป็นชนชาติส่วยของตนไว้ได้ยังมีอยู่ไม่มาก คือ พวกที่ยังเรียกว่า “ส่วย” หรือพวก “เขอ” ในทุกวันนี้

Schrock (1970 อ้างถึงใน สมหมาย ชินนาค, 2538: 46) ได้กล่าวว่า ชาวทวยในประเทศไทยนั้น สามารถที่จะแบ่งออกเป็นกลุ่มใหญ่ๆ ได้ 4 กลุ่ม ดังต่อไปนี้

ตารางที่ 3 แสดงกลุ่มชาวทวยในประเทศไทย

กลุ่มย่อย	ถิ่นที่อยู่อาศัย
มไอ (M'ai)	ทางตะวันตกของจังหวัดอุบลราชธานี
มโอหรือมอัว (M'lo)	จังหวัดอุบลราชธานีและศรีสะเกษ
เยอ (Yo)	จังหวัดอุบลราชธานีและศรีสะเกษ
มลอ (M'loa)	จังหวัดศรีสะเกษและสุรินทร์

นอกจากกลุ่มย่อยต่างๆ ที่ได้กล่าวมาแล้ว ในประเทศไทยยังมีชาวทวยกลุ่มย่อยๆ ที่เรียกชื่อต่างออกไปอีกหลายกลุ่ม เช่น ฮอท (Hot) กันเดรา (Kandrau) เปียร์หรือเปอร์ (Pear) มอัย (M'an) ไบย (Bai) เป็นต้น ชาวเยอจึงจัดเป็นชาวทวยกลุ่มใหญ่อีกกลุ่มหนึ่ง

หลักฐานทางประวัติศาสตร์ที่กล่าวถึงกลุ่มชาติพันธุ์เยอโดยตรงนั้นมีอยู่น้อยมาก แต่จากหลักฐานที่ปรากฏนั้นทำให้ทราบว่า “เยอ” นั้น เป็นกลุ่มชาติพันธุ์เดียวกับพวก “ซ่า” ซึ่งเป็นกลุ่มชาติพันธุ์กลุ่มหนึ่งที่พบในบริเวณแถบอีสานใต้และอีสานเหนือบางส่วน รวมทั้งพื้นที่ทางฝั่งซ้ายของแม่น้ำโขง ชาวซ่านี้จะเรียกตัวเองหลายอย่าง เช่น จะ ระแค บูร กุย (กวย, ส่วย) ฯลฯ ซ่านั้นมีอยู่ 2 กลุ่ม คือ กลุ่มที่อยู่ทางฝั่งซ้ายของแม่น้ำโขง ได้แก่ ซ่าจะแค ซ่าวะ ซ่าบูร ซ่า กุย (กวย) ส่วนพวกที่อยู่ทางฝั่งขวาแม่น้ำโขงจะแบ่งเป็น 2 กลุ่ม คือ กุย (ในสมัยรัชกาลที่ 3 เรียกพวกนี้ว่า “ซ่าส่วย”) จะอยู่ทางด้านที่ติดเขตแดนประเทศลาว และ “เยอ” จะอยู่ใกล้กับดินแดนของประเทศเขมร (จิตร ภูมิศักดิ์, 2524: 427-437)

ความเป็นมาของเผ่าพันธุ์เยอในประเทศไทย

กลุ่มคนที่เรียกตัวเองว่า “เยอ” และถูกเรียกในชื่ออื่นๆ อีกอย่างน้อย 4 ชื่อนั้น กระจายตัวอยู่อย่างกว้างขวางในภูมิภาคอินโดจีน นับแต่บริเวณสองฝั่งลำน้ำมูลในภาคอีสานของไทยไปจนถึงบริเวณเมืองอัตปือ สารวัน แสนปาง ของประเทศลาว ตลอดจนบริเวณตอนเหนือของกัมพูชาและในบางส่วนของประเทศเวียดนามในปัจจุบัน ชาวเยอความสัมพันธ์อย่างใกล้ชิดกับชาวทวย ซึ่งนักชาติพันธุ์วิทยาบางท่านก็จัดว่าชาวเยอเป็นกลุ่มย่อยของกลุ่ม

ชาติพันธุ์กวย สมหมาย ชินนาค (2538: 48-56) ได้ทำการศึกษาเกี่ยวกับเรื่องของกลุ่มชาติพันธุ์กวย และได้รวบรวมแนวคิดของถิ่นกำเนิด การอพยพเข้าสู่ประเทศไทยของชนกลุ่มนี้เอาไว้ ดังนี้

แนวคิดที่ 1 : ถิ่นกำเนิด คือ แคว้นอัสสัม ประเทศอินเดีย

นักวิชาการในกลุ่มนี้มีด้วยกันหลายท่าน Erik Seidenfaden (1952) นักชาติพันธุ์วิทยาชาวเดนมาร์ก ซึ่งอดีตเคยเป็นรองผู้ตรวจราชการตำรวจภูธรภาคอีสานระหว่าง พ.ศ. 2451-2462 ได้กล่าวถึงถิ่นกำเนิดของชาวกวยในประเทศไทยว่า อยู่บริเวณตอนเหนือของประเทศอินเดีย โดยได้อพยพลงมาจากใต้เข้าสู่ประเทศพม่า จนกระทั่งมาถึงบริเวณภาคอีสานของประเทศไทยเมื่อประมาณ 1,200 ปีก่อนคริสตกาลหรือกว่า 3,000 ปีมาแล้ว

ไพบูลย์ สุนทรารักษ์ (2515 อ้างถึงใน สมหมาย ชินนาค, 2538: 49) ระบุว่า กวยเป็นเผ่าพันธุ์เขมรดั้งเดิมพวกหนึ่ง เรียกว่า “เชื้อชาติมณฑล” ซึ่งอพยพมาจากอินเดียเมื่อครั้งถูกชนเผ่าอารยันรุกราน โดยอพยพมาทางตะวันออก (ไม่ได้ระบุว่าชาวมณฑลที่อยู่บริเวณใดของอินเดีย) จนถึงลุ่มแม่น้ำคง (สาละวิน) และแม่น้ำโขง (โขง) ตอนบน พวกที่อพยพไปทางแม่น้ำคงกลายเป็นบรรพบุรุษของชาวมอญหรือรามัญ ส่วนพวกที่อพยพไปตามแม่น้ำโขง บางกลุ่มก็ไปอาศัยอยู่ตามที่ราบสูงแถบเทือกเขาตงเร็ก (ตงรัก) และบางกลุ่มก็เลยไปจนถึงบริเวณที่ราบต่ำในทะเลสาบใหญ่และชายทะเล (ต้นเลสาบหรือทะเลสาบเขมร-สมหมาย ชินนาค) ซึ่งต่อมากลายเป็นบรรพบุรุษของพวกขแมร์หรือเขมรไป ส่วนพวกที่อยู่ตามป่าเขาต่าง ๆ กันออกไป ได้แก่ ลัวะ ข่า ขมุ ล่วย กวยหรือกูย ซึ่งชนเหล่านี้มีถิ่นที่อยู่กระจายอยู่ทั่วไปในเขตพื้นที่ภาคเหนือและภาคตะวันออกเฉียงเหนือของประเทศไทย ทางตอนใต้ของประเทศจีน ลาว และทางภาคตะวันออกเฉียงเหนือของกัมพูชา ทั้งนี้มักจะตั้งถิ่นฐานกระจายอยู่ตามป่าเขา

เจริญ ไวรวัจนกุล และคณะ (2533 อ้างถึงใน สมหมาย ชินนาค, 2538: 49-52) ได้ศึกษาและอ้างอิงงานบทความเรื่อง “The Kui People of Cambodia and Siam” ของ Erik Seidenfaden และหนังสือชื่อ “A History of Modern Southeast Asia” ผลงานของ John Bastin และ Harry Benda รวมทั้งได้นำข้อมูลจากตำนานและพงศาวดารซึ่งมีความเกี่ยวข้องกับอิทธิฤทธิ์ปาฏิหาริย์มาประกอบคำอธิบาย ซึ่งเจริญและคณะได้อ้างถึงความคล้ายคลึงทางด้านภาษาและความสอดคล้องกันของข้อมูลหลายอย่างแสดงว่า กลุ่มชาติพันธุ์กวยมีถิ่นฐานเดิมอยู่ ณ บริเวณลุ่มแม่น้ำพรหมบุตร ในแคว้นอัสสัม ประเทศอินเดีย และ

ภาษาของชาวกายที่ใช้พูดกันอยู่เป็นภาษาในตระกูลมอญ-เขมร มีความคล้ายคลึงกับภาษา Munda ที่ใช้พูดกันอยู่ในประเทศอินเดียทางตอนเหนือแถบภูเขาคาสิมาลัย ซึ่งเสฐียรโกเศศ เรียกภาษาและกลุ่มชนที่พูดภาษานี้ว่า “มณฑล”

ตามข้อเสนอของเจริญและคณะ ได้เสนอว่าชาวกายอพยพมาจากแคว้นอัสสัม ประเทศอินเดีย ผ่านลงมาตามลำน้ำโขง ก่อนที่จะเข้าสู่บริเวณแถบลุ่มแม่น้ำมูลในภาคอีสาน ของประเทศไทย โดยผ่านมาทางจังหวัดอุบลราชธานี รวมทั้งยังกล่าวอีกด้วยว่าชาวกายได้อพยพเข้าสู่ดินแดนแถบนี้ก่อนพวกขอมอีกด้วย ดังนั้นเจริญและคณะจึงเรียกวัฒนธรรมของดินแดนแถบนี้ ซึ่งประชากรส่วนใหญ่เป็นกลุ่มชาติพันธุ์ไทย-กาย (ส่วย) ว่า “วัฒนธรรมลุ่มแม่น้ำมูลสายส่วย” พร้อมทั้งระบุว่าเป็นผลมาจากการผสมผสานของวัฒนธรรมกระแสหลักที่สำคัญๆ ในภูมิภาคนี้ถึง 3 สาขาด้วยกัน คือ วัฒนธรรมสายจำปาศักดิ์ วัฒนธรรมสายอัตตะปือ-แสนปาง และวัฒนธรรมสายนครวัด ทั้งนี้กลุ่มชนที่มีส่วนร่วมในการรังสรรค์วัฒนธรรมเหล่านี้ขึ้นมาคือชาวกายนั่นเอง โดยอ้างเนื้อหาพระราชพงศาวดารฉบับพระราชหัตถเลขาความตอนหนึ่งว่า “...เดิม เมื่อศักราชยังไม่ลุหนึ่งพันปี (พ.ศ. 987) มีกษัตริย์ขอมองค์หนึ่งพร้อมไพร่พลเป็นแขกจามและลาวปนส่วย ได้ยกกำลังขึ้นมาสร้างเมืองขึ้นใหม่ ณ บริเวณเดิมที่เป็นเมืองกระต๊อบกลาง พร้อมกับตั้งชื่อเมืองใหม่ว่า เมืองกาลจำบาก นาคบุรีศรี...” ซึ่งในตำนานจำปาศักดิ์ฉบับโบราณ ที่เก็บรักษาไว้ ณ วิหารวัดองค์ตือนครเวียงจันทน์ บันทึกไว้ว่า ราชครูหลวงโพนสะเม็ก ได้เปลี่ยนชื่อเมืองดังกล่าวเป็น “จำปาศักดิ์นัคบุรีศรี” เมื่อ พ.ศ. 2256

ครั้นต่อมาวัฒนธรรมของกลุ่มชาติพันธุ์กาย (ส่วย) ในบริเวณนี้ เริ่มปรากฏเด่นชัดเมื่อราวพุทธศตวรรษที่ 18 โดยมีหลักฐานทางประวัติศาสตร์ระบุว่า ชนชาติลาวซึ่งมีถิ่นฐานอยู่แถบลุ่มแม่น้ำโขงตอนเหนือ ได้รวมตัวกันจัดตั้งชุมชนขนาดใหญ่และสถาปนาขึ้นเป็นอาณาจักรล้านช้าง โดยมี “เมืองขวาหรือเมืองสระ” (คือเมืองหลวงพระบาง) เป็นเมืองหลวง หลังจากนั้นอีก 4 ปี ชาวลาวจำนวนหนึ่งก็อพยพลงมาทางใต้และสถาปนาเมืองหลวงแห่งที่สองขึ้นชื่อว่า “นครเวียงจันทน์” ทำให้อาณาจักรล้านช้างในระยยะเวลาดังกล่าวมีเมืองหลวงพร้อมกันถึง 2 แห่ง และในขณะที่อิทธิพลของเวียงจันทน์เริ่มมีมากขึ้น หลวงพระบางก็ยังคงเป็นศูนย์กลางการปกครองและกิจกรรมเชิงวัฒนธรรมด้านต่างๆ อยู่ ต่อมาไม่นานเมืองทั้งสองก็เปลี่ยนจากการเป็นบ้านพี่เมืองน้องที่มีความสัมพันธ์อันดีมาเป็นเมืองคู่แข่ง ที่ต้องทำสงครามรบพุ่งกันอยู่ตลอดเวลา ด้วยเหตุนี้เองชาวกาย (ส่วย) จึงเริ่มมีบทบาทครั้งแรกในลาว เมื่อเวียงจันทน์ต้องการช้างไว้ใช้ในการทำสงครามกับหลวงพระบางและเพื่อนบ้าน จึงได้จัดตั้งหน่วยคล้องช้างขึ้นที่เมืองอัตตะปือ-แสนปาง โดยมีครูช้างชาวกายเป็นผู้ฝึกสอน ซึ่งแสดงให้เห็นว่าบริเวณแถบนี้มีชนชาวกายอาศัยอยู่นานแล้ว และชาวกายที่เมืองอัตตะปือ

และชาวลาที่เมืองจำปาศักดิ์ ซึ่งอยู่ภายใต้การปกครองของเวียงจันทน์ต่างก็อยู่ร่วมกัน ยาวนานร่วม 400 ปี โดยมีความสัมพันธ์อันดีต่อกัน ซึ่งก่อให้เกิดความเชื่อมโยงและผสมผสานทางวัฒนธรรมระหว่างลาวกับกวย (ส่วย) จนแทบจะแยกไม่ออก จนกระทั่งในปลาย ศตวรรษที่ 19 ลาวก็แตกออกเป็น 3 รัฐอิสระด้วยกัน คือ หลวงพระบาง เวียงจันทน์ และ จำปาศักดิ์ ส่งผลให้รูปแบบความสัมพันธ์ระหว่างอัตตะปือ-แสนปางกับจำปาศักดิ์ต้องมีการเปลี่ยนแปลงไป เนื่องมาจากจำปาศักดิ์หันมาสร้างและสะสมแสนยานุภาพเพื่อใช้ในการต่อสู้ และต่อต้านการรุกรานจากอาณาจักรทวายเหนือ ในขณะที่ชาวกวยที่เมืองอัตตะปือ-แสนปาง ต่างก็เปื้อนหมายกับสงครามและต้องการเลี้ยงช้างเพื่อไว้เป็นสัตว์เลี้ยงประจำครอบครัว แต่ จำปาศักดิ์กลับต้องการช้างจำนวนมากไว้เพื่อเป็นยุทธปัจจัย จึงได้บังคับให้อัตตะปือ-แสนปางต้องส่งส่วยช้างให้แก่จำปาศักดิ์ตามจำนวนที่ต้องการ จนในที่สุดก็ควบคุมและ ดำเนินการฝึกช้างเสียเอง อีกทั้งจำปาศักดิ์ก็เริ่มนำคำว่า “ซ่า” มาใช้กับกวย คำว่า “ซ่า” (Kha) นี้ไม่ใช่ภาษาที่ชาวกวยใช้พูดกัน หากแต่เป็นคำที่กร่อนมาจากคำเต็มว่า “ซี่ซ่า” ใน ภาษาของชาวจำปาศักดิ์ ซึ่งตรงกับคำว่า “ซี่ซ่า” ในภาษาไทย ในช่วงปี พ.ศ. 2200 ซึ่งใน ขณะนั้นได้มีการทำสงครามระหว่างลาวกับไทยอยู่บ่อยครั้ง ชาวกวยส่วนหนึ่งซึ่งทนต่อการถูก รังแกจากจำปาศักดิ์ต่อไปไม่ไหว จึงได้พากันอพยพหนีข้ามแม่น้ำโขงเข้ามาอาศัยอยู่ตาม บริเวณป่าแถบภาคอีสานตอนใต้ของประเทศไทย โดยการอพยพครั้งนั้น ชาวกวยได้แบ่งเป็น กลุ่มๆ ออกเดินทางจากเมืองอัตตะปือ ข้ามแม่น้ำโขงมุ่งหน้าสู่ทางทิศตะวันตกเข้ามาตั้ง ถิ่นฐานอยู่บริเวณจังหวัดอุบลราชธานี ศรีสะเกษและสุรินทร์

นอกนี้ในบทความของเจริญ และคณะ ยังได้ระบุต่อไปอีกว่า ชาวกวย (ส่วย) มีส่วน อย่างสำคัญในการสร้างสรรค์งานสถาปัตยกรรมอันวิจิตรงดงามในภูมิภาคอินโดจีนนี้หลาย แห่ง ไม่ว่าจะเป็นวัดภู ในประเทศลาว ปราสาทนครวัด นครธม ในประเทศกัมพูชา ปราสาท เขาพระวิหาร จังหวัดศรีสะเกษ ปราสาทเขาพนมรุ้ง จังหวัดบุรีรัมย์ และปราสาทหินพิมาย จังหวัดนครราชสีมา ตลอดจนปราสาทน้อยใหญ่อื่นๆ อันรวมถึงปราสาทศิลปะช่างลพบุรี ใน จังหวัดลพบุรีด้วย ทั้งนี้เนื่องมาจากในการก่อสร้างปราสาทและอนุสรณ์สถานขนาดใหญ่ ต่างๆ ในภูมิภาคอินโดจีนตอนล่าง ที่มีความจำเป็นจะต้องมีการขนย้ายและยกวัสดุที่ใช้ใน การก่อสร้างนั้นล้วนแต่มีช้างซึ่งฝึกโดยชาวกวยเป็นแรงงานสำคัญในการก่อสร้างทั้งสิ้น ประกอบกับปราสาทบางแห่ง เช่น ปราสาทวัดภู ก็ตั้งอยู่ใกล้กับแหล่งชุมชนของชาวกวย (ส่วย) โบราณ ที่นับเนื่องว่าเป็นถิ่นที่อยู่ของชาวกวยที่เก่าแก่ที่สุดเป็นอันดับสองรองจาก เชียงใหม่มาลัยเลยทีเดียว

จากการนำเสนอแนวความคิดที่เกี่ยวกับถิ่นกำเนิดของชาวกวยขำงตันนี้ จะเห็นได้ว่าเป็นข้อเสนอที่น่าสนใจไม่น้อย โดยเฉพาะในงานของเจริญ และคณะ แต่อย่างไรก็ตามข้อเสนอนี้ยังมีจุดอ่อนอยู่หลายประการ โดยเฉพาะอย่างยิ่งที่ไม่สามารถอธิบายพัฒนาการทางสังคมและวัฒนธรรมของชาวกวยในช่วงระหว่างที่อพยพลงมาจากแคว้นฮัสสัม มาจนถึงดินแดนของอาณาจักรล้านช้างได้ หากแต่ข้ามไปอธิบายในช่วงที่สังคมของชาวกวยก่อรูปเป็นวัฒนธรรมจำปาศักดิ์ อัดตะปือ และแสนปางเลย ทำให้ข้อเสนอนี้อ่อนลงอย่างน่าเสียดาย แต่ก็ยังจัดว่าเป็นข้อสันนิษฐานที่น่าพิจารณา

แนวคิดที่ 2 : ถิ่นกำเนิด คือ มณฑลไกวเจา ประเทศจีน

สำหรับผู้ที่สนใจศึกษาเรื่องราวที่เกี่ยวข้องกับชาวกวย แนวความคิดนี้ไม่ค่อยจะเป็นที่รู้จักและแพร่หลายมากนัก โดยที่เรศ นโรปรณ (2525 อ้างถึงใน สมหมาย ชินนาค, 2538: 52-53) ได้เขียนบทความเรื่อง “ชาวสุรินทร์รุ่นแรกที่ลูกหลานกำลังจะลืม” ซึ่งเสนอว่า “กวย” หรือ “โกย” นั้นเป็นคำที่พวกเขมรป่าดงใช้เรียกชื่อพวกที่อพยพเข้ามาอยู่บริเวณเขตหัวเมืองเขมรป่าดงภายหลัง และชาวสุรินทร์ก็จะบอกว่า “กวย” หรือ “โกย” แปลว่าคนเท่านั้น แต่ถ้าเป็นชาวสุรินทร์ในรุ่นเก่าแก่แล้วจะบอกว่า “กวย” มิใช่ชื่อเชื้อชาติ หากแต่เป็นชื่อเมืองที่พวกนั้นอพยพมาคือเมือง “กวยจิว” ซึ่งต่อมาสุนัย ราชภัณฑารักษ์ (2529 อ้างถึงใน สมหมาย ชินนาค, 2538: 52-53) ได้อธิบายเพิ่มเติมในประเด็นที่ว่าชนชาติที่เรียกว่า “กวย” (กวย) นั้น ได้อพยพมาจากเมืองกวยจิว โดยเริ่มจากการค้นคว้าหาความหมายของคำว่ากวยจิวซึ่งก็พบว่าคำว่า “กวยจิว” เป็นภาษาแต้จิ๋วของมณฑลไกวเจา ซึ่งอยู่ทางภาคตะวันตกเฉียงใต้ของประเทศจีน อาณาเขตทางเหนือติดกับมณฑลเสฉวน ทางใต้จดมณฑลกวางสี และทางตะวันตกจดมณฑลยูนนานทั้ง 3 มณฑลนี้ กล่าวกันว่าเคยเป็นถิ่นที่ของคนไทยมาก่อน และแม้ในปัจจุบันก็ยังมีคนไทยอยู่ในมณฑลยูนนานเป็นจำนวนมาก ซึ่งจากการอ้างอิงในสารานุกรมไทยของราชบัณฑิตยสถาน เล่ม 3 (2502) ได้อธิบายว่า มณฑลไกวเจา มีประชากรไทยและมั่วอยู่ในมณฑลนี้มากกว่าชาวจีนถึง 3 เท่า

ขุนวิจิตรมาตรา ได้กล่าวถึงมณฑลกวยจิว ในหนังสือ “หลักไทย” โดยกล่าวว่า มณฑลกวยจิว กวางสี ตลอดจนยูนนานหรือยูนนานว่า เดิมที่เป็นที่อยู่ของชนหลายชาติ เช่น มั่ว เข่า ช่า กลา กะเหรี่ยง ละว้า ฯลฯ ชาติช่าหรือที่เรียกว่า “ช่าก๊วย” นั้นอยู่ในแคว้นของมณฑลกวยจิว คนเหล่านี้ไม่มีความเจริญทัดเทียมชนชาติไทย ดังนั้นเมื่อไทยอพยพลงมาทางใต้พวกนี้จึงยอมอ่อนน้อมอยู่ในอำนาจ ชนชาติไทย (ในอดีต) จึงได้ตั้งถิ่นฐานอยู่ในบริเวณที่เคยเป็น ที่อยู่อาศัยของพวกนี้ โดยตั้งตัวเป็นหัวหน้าคือพระราชา ซึ่งมีนครเจี้ยวเป็นราชธานี ทำการปกครองพวกที่ด้อยความเจริญกว่าเหล่านั้น จนกระทั่งในปี พ.ศ. 328 พระเจ้าจิ้งซีฮ่องเต้

ยกทัพมารุกรานและตีนครเจียวใต้ และได้รวมเข้าไว้กับราชอาณาจักรจีน ชนชาติไทย ส่วนหนึ่งจึงได้อพยพลงมาทางใต้ และต่อมาได้มาตั้งถิ่นฐานอยู่ในพื้นที่ที่เป็นแคว้น ไทใหญ่และลานนาไทยในปัจจุบัน ครั้นเมื่อนครเจียวตกเป็นของอาณาจักรจีน ชาวจีน จำนวนมากก็เริ่มเข้าไปอยู่ปะปนกับชาวไทยและชนพื้นเมืองดั้งเดิม และได้คิดเรียกชนชาติ อื่นที่ไม่มีมีความเจริญทัดเทียมกับตนในเชิงเหยียดหยาม เช่นคำว่า “ฮวนนัง” คือ “คนป่า” หมายถึงคนไทยและชนชาติอื่นๆ ในมณฑลยูนหน่าหรือยูนนาน “ก๊วยนัง” คือ “มีปีศาจ” ซึ่งหมายความถึงคนไทยและชนชาติอื่นๆ ในมณฑลไกวเจา และคำว่า “ก๊วย” ในปัจจุบันนี้ คนไทยก็ได้เปลี่ยนความหมายจากภูติผีปีศาจมาเป็นคนโซหรือคนเลวไปแล้ว

ชนชาติไทยส่วนหนึ่งที่อพยพจากนครเจียวลงมาทางใต้นั้น มีผู้นำคนสำคัญ คือ ขุนเจือง อันเป็นผู้นำประวัติศาสตร์ของกลุ่มชนในอาณาจักรโยนกเชียงแสนหิรัญนครเงินยาง ที่อยู่ใกล้ชิดและรู้จักใช้ช้างมาแต่โบราณ และการอพยพมาในครั้งนั้นก็คาดว่า มีพวกชนเผ่า พื้นเมืองเดิมอพยพลงมาตามด้วย ในฐานะไพร่พลและหนึ่งในชนเผ่าที่อพยพมาก็คือพวก ที่ถูกเรียกว่า “ช่าก๊วย” ซึ่งคนเหล่านี้เรียกตนเองในภาษาเข่าว่า “ก๊วย” มีความหมายว่า “คน” แต่ชนกลุ่มอื่นไปเข้าใจผิดว่า “ก๊วย” คือชื่อเผ่าพันธุ์ และสาเหตุที่ถูกเรียกว่า “ช่าก๊วย” หรือ “ช่าก๊วย” นั้นเนื่องจากเป็นบริวารที่ติดตามมาจึงถือว่าเป็นพวก “ช่า” หรือ “ช่า” ไป ซึ่งใน สารานุกรมไทย ของราชบัณฑิตสถาน เล่ม 4 (2503-2504) ได้กล่าวว่า พวกช่าก๊วย ยังมีอยู่ในเมืองน้ำทา แขวงหัวซอง (หัวโขง) ในภาคเหนือของลาว ติดพรมแดนจีน

ด้วยเหตุผลดังกล่าวข้างต้น สุนัย ราชภัฏทาร์กซ์ (2529: 55-60) จึงได้ ลงความเห็น ว่า ชนชาติก๊วยที่มีเชื้อสายมาจากบรรพชนคนไทยที่อยู่ร่วมกับชนชาติต่างๆ มา ตั้งแต่สมัยขุนเจือง (ขุนเจือง) ผู้เป็นจอมทัพช้างแห่งโยนกนครเชียงแสนหิรัญนครเงินยาง และได้มีเหตุอันเป็นไปให้ต้องอพยพแยกย้ายลงมาถึงภาคตะวันออกเฉียงเหนือของไทย ทั้งนี้ยังคงมีความผูกพันใกล้ชิดกับช้างซึ่งเป็นพาหนะสำคัญของตนมาแต่โบราณกาล แม้ว่า บางพวกบางเหล่าจะได้เลิกเลี้ยงช้างไปบ้างแล้ว แต่ส่วนใหญ่ก็ยังคงชอบผูกพันกับช้างอยู่ ส่วนพวกที่ยังคงมีถิ่นฐานอยู่ในแคว้นไทใหญ่และลานนาก็ยังคงมีช้างใช้อยู่เหมือนกัน เห็น ได้จากการใช้ช้างชนไม้ลากไม้ในเมืองเหนือจวบจนปัจจุบัน

แนวคิดที่ 3 : ดินกำเนิดคือบริเวณที่อยู่ในปัจจุบัน

ทั้งสองแนวความคิดที่เกี่ยวกับดินกำเนิดของชาวกายที่ได้เสนอไปแล้วนั้น เสนอว่า ดินกำเนิดของชาวกายอยู่บริเวณที่ไกลโพ้นทะเลออกไปจากดินแดนที่เป็นที่อยู่ของชาวกาย ในปัจจุบัน แต่มีนักวิชาการจำนวนไม่น้อยที่กล่าวว่าถิ่นฐานเดิมของชาวกายก็คือบริเวณที่ ชาวกายส่วนใหญ่อาศัยอยู่ในปัจจุบันนั่นเอง ซึ่งประกอบไปด้วยดินแดนที่เป็นภาคอีสาน ของไทยในปัจจุบัน รวมทั้งตลอดไปถึงบริเวณตอนใต้ของลาว และทางตอนเหนือของกัมพูชา นักวิชาการในกลุ่มนี้ เช่น ดูฟอสโซ (1934 อ้างถึงใน วรรณา เทียนมี, 2537: 12) ที่ กล่าวว่าดินที่อยู่ดั้งเดิมของพวกกายเกือบทั้งหมดอยู่บริเวณฝั่งขวาของแม่น้ำโขง เรื่อยมา ตั้งแต่กำแพงมไปจนถึงจำปาศักดิ์ ซึ่งประกอบไปด้วยส่วนหนึ่งของจังหวัดเมธูปไพร (ครั้งหนึ่งเคยเป็นส่วนหนึ่งของจังหวัดสตึงแตรง แต่ปัจจุบันเป็นส่วนหนึ่งของกำแพงมและ กำแพงสวาย) และจังหวัดกำแพงม ในประเทศกัมพูชา ทางตอนใต้ของประเทศลาว บริเวณ เมืองจำปาศักดิ์ตรงข้ามกับปากเซ และยังระบุอีกว่าชนกลุ่มนี้อยู่บริเวณนี้มานานแล้ว อย่างน้อยก็ตั้งแต่ปี ค.ศ. 1579 (พ.ศ. 2122) หรือประมาณปลายสมัยสุโขทัยช่วงต่อกับ อยุธาตอนต้น ดำเนียร เลชะกุล (2527 อ้างถึงใน สมหมาย ชินนาค, 2538: 54) ก็เสนอว่า แรกเริ่มเดิมทีพวกชาวกายตั้งถิ่นฐานอยู่ในบริเวณตอนเหนือของเมืองเสียมราฐ กำแพงม ก่อนหน้าที่ชาวไทยและชาวเขมรจะเข้ามาอยู่ในบริเวณนั้นเสียอีก ต่อมาชาวกายจึงได้อพยพ ข้ามเทือกเขาพนมดงรักเข้ามาอยู่ในพื้นที่ของจังหวัดบุรีรัมย์ สุรินทร์ ศรีสะเกษ และ อุบลราชธานี เรื่อยไปจนถึงตอนใต้ของจังหวัดร้อยเอ็ด และยังไปจนถึงดินแดนทาง ตอนเหนือของกัมพูชาต่อแดนลาวบริเวณเมืองอัตปือ-แสนปางอีกด้วย เช่นเดียวกับบุญยงค์ เกศเทศ (2536: 125) ที่ระบุว่าถิ่นฐานเดิมของชาวกาย คือประเทศกัมพูชา แต่ไม่ได้ระบุว่า เป็นบริเวณดินแดนใดเท่านั้น และไพฑูรย์ มีกุล (2533: 120) ซึ่งได้อ้างงานปอล เสรี นักโบราณคดีชาวฝรั่งเศสว่า ในตำนาน (Myth) ของชาวกายกล่าวว่า เดิมทีถิ่นฐานของ ชาวกายอยู่ทางตอนเหนือของเมืองกำแพงม ประเทศกัมพูชา ต่อมาเกิดแผ่นดินไหว จึงทำให้ ชาวกายอพยพขึ้นไปทางเหนือเข้าสู่แคว้นจำปาศักดิ์ในเขตประเทศลาว แต่เนื่องจากบริเวณ ดังกล่าวเกิดอุทกภัยแทบทุกปี พวกเขาจึงได้อพยพเข้าสู่ที่ราบสูงโคราชหรือภาคอีสานของ ไทยในปัจจุบัน

เสฐียรโกเศศ (2516: 141-142) ได้กล่าวถึงเรื่องของชาวกายไว้ในสารานุกรมว่า พวกกุก (กวย) เป็นชาวพื้นเมืองเดิมในประเทศเขมร ภาคอีสานและภาคตะวันออกของ ประเทศไทย ทั้งนี้กลุ่มคนไทยที่เรียกว่า “ลาว” นั้น ก็มีเชื้อสายของกุก (กวย) อยู่ไม่น้อย สมทรง บุรุษพัฒน์ (2537: 1) ได้กล่าวไว้ว่า ถิ่นฐานเดิมของชาวกายนั้น อยู่บริเวณ เมืองอัตตะปือ แสนปาง จำปาศักดิ์และสารวัน ซึ่งเป็นแขวงที่อยู่ทางภาคใต้ของลาว

ในปัจจุบัน และได้อพยพเข้าสู่ตอนล่างของภาคตะวันออกเฉียงเหนือของประเทศไทย มาตั้งแต่ครั้งรัชสมัยสมเด็จพระนารายณ์มหาราช (พ.ศ. 2199-2231) โดยเข้ามาตั้งถิ่นฐานอยู่ ณ บริเวณจังหวัดสุรินทร์เป็นอันดับแรก คำเนิร เลขะกุล (2504 อ้างถึงใน สมหมาย ชินนาค, 2538: 55) กล่าวไว้ว่า ชาวพื้นเมืองเดิมของชาวสุรินทร์ที่เรียกว่า “ส่วย” นั้น เดิมทีน่าจะเป็นชาสาขาหนึ่ง ที่อพยพลงมาจากเมืองอัตตะปือและเมืองแสนปาง แคว้นจำปาศักดิ์ ครั้นนานมาจึงได้ผสมกับชาวเขมรอีสานเข้าเกิดเป็น “ส่วยเขมร” อยู่ในจังหวัดสุรินทร์ และส่วนที่ไปผสมกับชาวไทยอีสานเข้าก็กลายเป็น “ส่วยลาว” อยู่ในจังหวัดศรีสะเกษ ด้วยเหตุนี้ทั้งส่วยเขมรและส่วยลาวจึงเป็นเผ่าใหม่ ซึ่งกำเนิดขึ้นในประเทศไทย ไม่ใช่ชาวเมืองอัตตะปือ แสนปางและเขมรต่ำ

จากแนวคิดเกี่ยวกับถิ่นกำเนิดของชาวกวยทั้ง 3 แนวคิดที่เสนอไปแล้วนั้น จะเห็นได้ว่าถึงแม้ว่ามีความแตกต่างในการอธิบายถึงถิ่นกำเนิดดั้งเดิม แต่ก็ยังคงมีความเกี่ยวข้องกัน ในรายละเอียดของเนื้อหาบางประเด็น ที่เห็นได้ชัดที่สุดก็คือทั้ง 3 แนวคิดต่างก็เสนอว่าถิ่นฐานเดิมครั้งล่าสุดของชาวกวยก่อนที่จะอพยพเข้ามาสู่ประเทศไทยนั้น ก็คือบริเวณทางตอนใต้ของประเทศลาวหรืออาณาจักรล้านช้างในอดีต ซึ่งสมหมาย ชินนาค (2538: 55-56) ได้นำทั้ง 3 แนวความคิดมาสังเคราะห์รวมกันได้ความว่า ชาวกวยน่าจะเริ่มมีการอพยพโยกย้ายมาจากบริเวณตอนใต้ของประเทศอินเดียนับพันปีมาแล้ว ดังนั้น บริเวณดังกล่าวจึงมีความเป็นไปได้สูงที่จะเป็นถิ่นกำเนิดของชนกลุ่มนี้ หลังจากนั้นก็อพยพผ่านประเทศพม่า แม่น้ำสาละวิน (แม่น้ำคง) ไปทางตอนเหนือของประเทศไทยหรือตอนใต้ของประเทศจีน ไปสู่ฝั่งซ้ายของแม่น้ำโขงหรือประเทศลาวในปัจจุบัน ก่อนที่จะอพยพลงมาทางตอนใต้ของลาวบริเวณนครจำปาศักดิ์ อัตตะปือ แสนปาง สารวัน สุดท่ายจึงอพยพเข้าสู่ภาคอีสานตอนล่างของประเทศไทย และแม้ว่าจะอยู่ในภาคอีสานตอนล่างของไทยแล้ว พวกชาวกวยยังมีการอพยพเคลื่อนย้ายไปมาในบริเวณแถบนี้อย่างต่อเนื่องหลายครั้ง หลายคราจนเกิดคำศัพท์ที่เรียกกันในกลุ่มว่า “โธระตะไม” ซึ่งหมายถึงการไปสร้างหมู่บ้านใหม่ ด้วยเหตุนี้ชาวส่วยจึงนับเป็นกลุ่มชนที่มีการอพยพโยกย้ายบ่อยที่สุดกลุ่มหนึ่งในภูมิภาคแถบนี้

จุฬาลงกรณ์มหาวิทยาลัย

ปรัมปรานิยายที่เกี่ยวกับการอพยพของกลุ่มชาติพันธุ์เยอ

อักษรานุกรมภูมิศาสตร์ไทย เล่ม 4 ได้กล่าวถึงประวัติความเป็นมาของพวกเยอไว้ว่า ในช่วงสมัยกรุงธนบุรีตอนปลาย ได้เกิดสงครามระหว่างไทยกับเวียงจันทน์ พระยาตากสิลา เจ้าเมืองคงซึ่งอยู่ทางเหนือของหลวงพระบาง ได้พาพวกเยออพยพมาตั้งถิ่นฐานอยู่ที่บริเวณ อำเภอราษีไศล และได้ตั้งชื่อของหมู่บ้านว่า “เมืองคงโคก” ตามชื่อเมืองเดิมที่ได้อพยพมา

นอกจากนั้นยังมีเรื่องที่เกี่ยวข้องกับพระยาตากสิลาและเมืองคงโคก ซึ่งเป็นตำนานเล่าสืบต่อกันมา ไม่มีเอกสารอ้างอิงทางประวัติศาสตร์ กล่าวถึงประวัติของเมืองคง ไว้ว่า “ตอนต้นของกรุงรัตนโกสินทร์ (ไม่มีหลักฐานยืนยันว่าปี พ.ศ. เท่าใด) พญาทตะศิลาเป็นหัวหน้านำชนเผ่าเยอ จากเมืองอัตปือแสนบาง ประเทศลาว มีทั้งชายและหญิงลงเรือยาว (เรือส่วงหรือเรือแข่ง หัวท้ายลาดโค้งสูงเขาแหลม ปีกธงริ้วยาวสามแฉกติดด้ามธงเป็นสีขาวแหลมออกไปเป็นสี่แฉก) 2 ลำ เรือลำที่ 1 ชื่อ นางคำผาย เรือลำที่ 2 ชื่อ คำม่วน แต่ละลำจคนได้ประมาณ 40-50 คน พายจากลำน้ำโขงเข้าปากแม่น้ำมูล รอนแรมทวนกระแสแม่น้ำขึ้นมาเรื่อยๆ ผ่านเมืองไหนก็บอกกล่าวเจ้าเมืองนั้นว่าจะไปตั้งเมืองใหม่อยู่ เจ้าเมืองนั้นๆ ก็ให้ไปเลือกที่อยู่ตามความเหมาะสม ถึงบ้านท่ากีฬาไพร่พลแฉะจอดเรือพักแรม รุ่งขึ้นวันใหม่ก็นำพวกออกสำรวจหาพื้นที่ตั้งเมือง มาเห็นเมืองร้างเป็นเนินดินสูงมีคูน้ำล้อมรอบ (คือบึงคงโคก) เห็นสภาพภูมิประเทศเหมาะสมก็นำไพร่พลมาตั้งเมืองขึ้นที่นี่ ต่อมาจำนวนพลเมืองเพิ่มขึ้นเรื่อยๆ ก็ขยายกันออกมาอยู่ริมฝั่งแม่น้ำมูล เป็นหมู่บ้านกลาง บ้านก้อ บ้านใหญ่ บ้านโนน และบ้านท่าโพธิ์ รวมเรียกว่า บ้านเมืองคง

เมื่อเวลาผ่านไปคนก็เพิ่มขึ้นเรื่อยๆ จึงมีการอพยพแยกย้ายกันไปตั้งหมู่บ้านใหม่รอบทิศ เช่น ทิศเหนือตั้งเป็นหมู่บ้านห้วย ทิศใต้ข้ามลำน้ำมูลไปตั้งบ้านค้อเยอ บ้านขมิ้น บ้านโนนแกด อำเภอเมือง จังหวัดศรีสะเกษ เลยเข้าไปในเขตอำเภออุษัณห์ ตั้งบ้านโพนปลัด บ้านปราสาทเยอ บ้านปะอาจ ทิศตะวันตกอพยพไปตั้ง บ้านกุง บ้านเชือก บ้านจิก บ้านขาม เลยทุ่งกุลาร้องไห้ไปตั้งบ้านอิแม็ง บ้านหัวหมู ฯลฯ ขึ้นในท้องที่อำเภอพยัคฆภูมิพิสัย จังหวัดมหาสารคาม” (พิชิต วรรณวงศ์, 2537: 27-28)

ปรัมปราที่นิยาย (Myth) ที่เกี่ยวข้องกับการอพยพมาสู่ประเทศไทยของกลุ่มชาติพันธุ์เยอนั้นยังมีอีกตำนานหนึ่งซึ่งมีเนื้อหาใกล้เคียงกับตำนานแรก . ผู้ที่เล่าให้ฟังถึงตำนานนี้อ้างว่ามีความสัมพันธ์เกี่ยวข้องกับบุคคลในตำนาน โดยเชื่อว่าเป็นผู้ที่สืบเชื้อสายมาจากพญาทตะศิลาผู้นำของชาวเยอที่นำชาวเยออพยพมาตั้งถิ่นฐานอยู่ในประเทศไทย ตำนานนี้ได้มาจากการสัมภาษณ์อาจารย์นิธิต กตะศิลา อายุ 50 ปี ผู้ช่วยผู้อำนวยการ

โรงเรียนบ้านอิหนา อำเภอราชสีเสถล จังหวัดศรีสะเกษ ซึ่งเป็นผู้ที่เชื้อสายเขอ เนื่องจากบิดาเป็นชาวเขอที่บ้านท่าโพธิ์ ตำบลเมืองคง อำเภอราชสีเสถล อาจารย์นิธิตได้เล่าถึงตำนานเกี่ยวกับพญาทตะศิลาว่า

“พญาไกร และพญาทตะศิลา ซึ่งเป็นพี่น้องกันได้นำชาวเขออพยพมาทางเรือ โดยนั่งเรือยาวเป็นพาหนะ เรือยาวนี้เรียกอีกอย่างหนึ่งว่า เรือสว่าง (สว่าง แปลว่า แข็ง) เรือ 1 ลำนี้นั่งได้ 40-50 คน ล่องแข่งกันมาตามลำน้ำโขง มาแยกขึ้นที่แม่น้ำมูลที่อำเภอโขงเจียม จังหวัดอุบลราชธานี ต่อมาเมื่อถึงที่ห้วยสำราญที่จังหวัดศรีสะเกษ พาไพร่พลขึ้นพัก พญาไกรและพญาทตะศิลาจึงได้ปรึกษากันว่าควรที่แยกทางกันเพื่อที่จะแสวงหาสถานที่ที่จะสร้างบ้านเมือง พญาไกรผู้พี่จึงได้พาไพร่พลไปที่บริเวณปัจจุบันเรียกว่าบ้านปราสาทเขอ และตั้งบ้านเรือนในบริเวณใกล้เคียง คือ บ้านโพนค้อ บ้านขมื่น

พญาทตะศิลาเมื่อแยกจากพญาไกร ก็ล่องเรือมาตามลำน้ำมูลมาขึ้นที่ บ้านใหญ่ ในปัจจุบัน จากนั้นก็พาไพร่พลเลือกบริเวณที่จะสร้างบ้านเมือง และได้ที่ที่เหมาะสมที่เมืองคงโคกปัจจุบันเป็นที่ตั้งวัดเมืองคง บริเวณเมืองคงโคกนี้จะมีน้ำล้อมรอบมีลักษณะเป็นบึงเรียกว่าบึงคงโคก รอบๆ เต็มไปด้วยต้นยางเป็นเมืองโบราณ ได้ใช้สถานที่ตรงนั้นเป็นที่ตั้งเมือง ต่อมาอีกประมาณ 100 ปี ก็เกิดโรคระบาด (สันนิษฐานว่าเป็นอหิวาต์ตกโรค) ชาวบ้านก็เลยอพยพแยกย้ายกันเพื่อหนีโรคระบาดไปที่ บ้านใหญ่ บ้านโนน บ้านกุง บ้านขาม บ้านจิกสังทอง ส่วนหนึ่งก็แยกไปที่เขตจังหวัดมหาสารคาม ที่อำเภอพยัคฆภูมิพิสัย ในเขตอำเภอราชสีเสถลก็มี บ้านโนน บ้านใหญ่ บ้านหนองอโศก บ้านหนองหว้า บ้านหลุบโมก บ้านปากเรือ และที่ไกลออกไปก็มี บ้านกุง บ้านขาม บ้านเชือก”

ศาลเจ้าพ่อพญาทตะศิลาที่ตั้งอยู่ภายในวัดเมืองคง อำเภอราชสีเสถล เป็นส่วนหนึ่งที่แสดงให้เห็นว่า ชาวเขอที่อาศัยอยู่ในบริเวณอำเภอราชสีเสถลส่วนใหญ่เชื่อว่าพญาทตะศิลามีตัวตนอยู่จริงและพวกเขาก็ได้สืบเชื้อสายมาจากพญาทตะศิลา และได้มีการจัดพิธีบวงสรวงบูชาพญาทตะศิลาเป็นประจำทุกปี

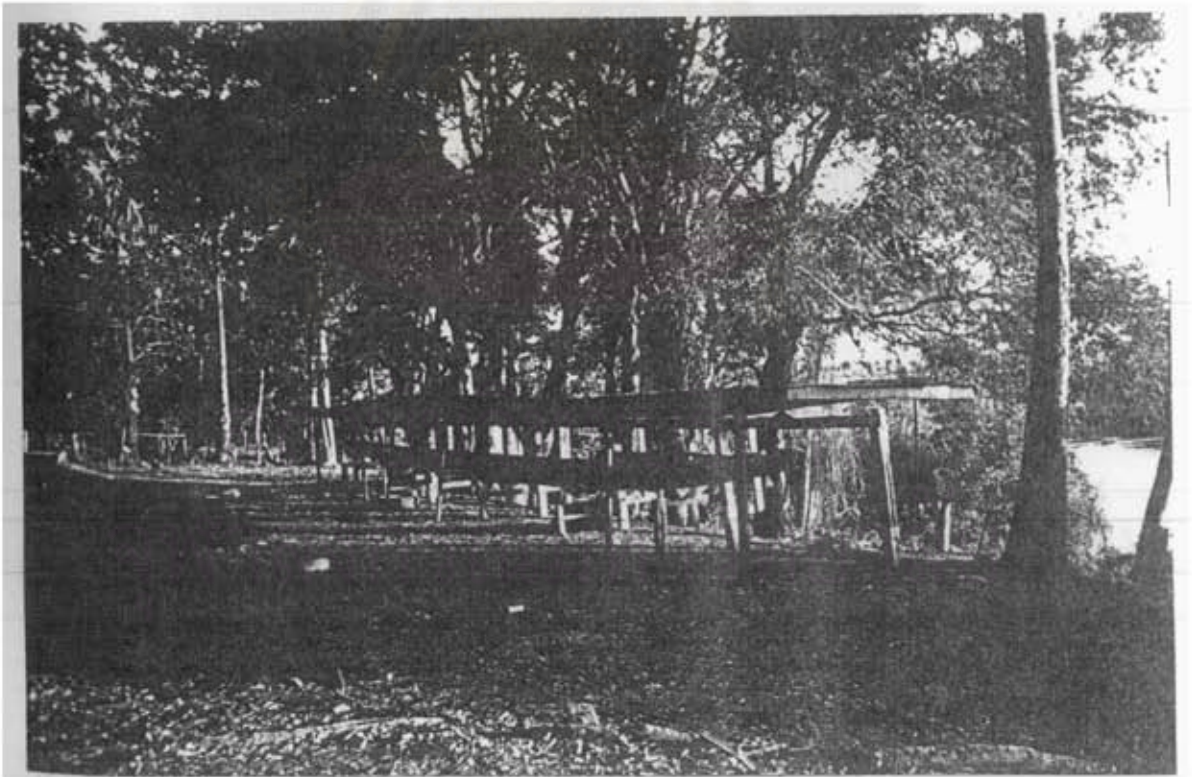
ชาวเขอที่บ้านขมื่น อำเภอเมือง จังหวัดศรีสะเกษ มีตำนานเกี่ยวกับการอพยพของชาวเขอ ดังนี้ “สมัยเจ้าสร้อยสมุทรพุทธธาตุรปกครองจำปาตักดี ได้แม่อำนาจการปกครองไปทั้งสองฝั่งแม่น้ำโขง รวมทั้งแถบอีสานใต้ ได้สร้างเมืองขึ้นในแถบนี้ คือ นครลำตวน จึงมีพวกข่าหรือเขออพยพมาด้วย ในสมัยรัตนโกสินทร์ตอนต้น หัวหน้าชาวข่ากุกได้เลื่อนบรรดาศักดิ์เป็นพระและให้ปกครองบ้านเมือง ได้มีผู้นำของชาวเขอหลายคนรวมตัวกันที่บ้านปราสาทเขอ และได้นำชาวเขอ มาตั้งบ้านเรือนใหม่รอบๆ บ้านที่อยู่เดิม มีพระศิลาเป็น

ผู้นำอยู่ที่บ้านเดิม พระโคตรและพระแก้วมาตั้งชุมชนบ้านเยอ ซึ่งก่อนที่จะมาตั้งชุมชนนั้น ได้มาตั้งที่บ้านโนนแกดก่อน เนื่องจากบริเวณชุมชนขณะนั้นมีพวกข่าตองเหลืองและพวกเขมรอยู่ หลังจากที่ย้ายมาตั้งชุมชนแล้วจึงไล่ให้ถอยร่นไป พวกชาวเยอที่บ้านโนนแกดจึงย้ายเข้ามาอยู่แทนโดยขุดดินรอบๆ หมูบ้านขึ้นให้เป็นโนนสูงรอบๆ หมูบ้านจึงมีหนองน้ำล้อมรอบอีกสาเหตุหนึ่งที่น่าจะเป็นเหตุที่ทำให้ย้ายออกจากบ้านโนนแกดก็คือ บ้านโนนแกดมีบริเวณแคบกว่า ในภาษาเยอ “โนนแกด” แปลว่า โนนเล็กๆ ด้วยเหตุนี้ชาวเยอจึงเรียกบ้านโนนแกดว่า “ทุเตียะ” ซึ่งแปลว่าบ้านเก่า ส่วนหลักฐานที่แสดงว่าเคยมีคนอยู่ในบริเวณชุมชนนี้ก่อนพวกเยอก็คือ มีการขุดพบอิฐดินและพวกไหต่างๆ บริเวณหมูบ้าน และในส่วนที่แสดงให้เห็นว่าเคยมี ชาวเขมรอยู่มาก่อนนั้นมีหลักฐานยืนยัน คือ ทางด้านทิศตะวันตกของหมูบ้านมีสระน้ำที่ ถูกขุดเป็นรูปสี่เหลี่ยมอยู่ 4 สระในบริเวณเดียวกัน สระน้ำนี้ชาวบ้านเรียกสืบทอดกันมาว่า “สระชะแม” หรือ “สระเขมร” ด้านทิศตะวันออกของสระเขมรนี้มีห้วยแสดไหลผ่านและมีทำนบน้ำที่พวกเขมรขุดลงอาบเรียกต่อๆ กันมาว่า “ท่าชะแม” ซึ่งก็คือท่าเขมนั่นเอง ซึ่งหลังจากพระโคตรและพระแก้วมาตั้งชุมชนแล้ว ก็มีชาวเยออีกกลุ่มหนึ่งที่อพยพมาจากเมืองดง (เมืองคง) บางพวกก็ตั้งบ้านเรือนอยู่แถบบ้านเวียงบัง พวกที่อพยพมาจากเมืองดงมาตั้งถิ่นฐานกันอยู่บริเวณบ้านโนนแกดก่อนจึงย้ายเข้าไปตั้งชุมชนในบ้านเยอ ชาวเยอที่มาจากเมืองดงนี้เคยอพยพมาจากเวียงจันทน์ (สมศักดิ์ ศรีสันติสุข และคณะ, 2530: 87-89) สำหรับชาวเยอที่บ้านโพนคือ อำเภอเมือง จังหวัดศรีสะเกษ ก็มีตำนานเรื่องราวเกี่ยวกับบรรพบุรุษของตนเองเหมือนกันโดยที่มีเนื้อหา ดังนี้ “บรรพบุรุษของพวกเยอได้อพยพมาจากเมืองคง อำเภอราษีไศล และได้มาตั้งถิ่นฐานในพื้นที่ต่างๆ กัน เช่น บ้านขมิ้น บ้านโนนแกด บ้านโพนคือ บ้านปราสาทเยอ และบ้านโพนปลัด” (Taweeporn Suwannaroj, 1980: 3)

สถาบันวิทยบริการ
จุฬาลงกรณ์มหาวิทยาลัย



ภาพที่ 1 ปังคังโคก ต.เมืองคอง อ.ราชโศล จ.ศรีสะเกษ



ภาพที่ 2 ลักษณะของเรือสว่าง



ภาพที่ 3 ศาลเจ้าพ่อพญาทตะศิลา

ชาติกำเนิด

หน่วยงานทหารสหรัฐอเมริกาได้ทำการการศึกษากลุ่มชาติพันธุ์ในประเทศไทย และได้จัดกลุ่มชาติพันธุ์กวยเขอว่าเป็นกลุ่มหนึ่งของกวยหรือกวย ต่อมาจึงเรียกสั้น ๆ ว่า “เขอ” (The Department of The Army Pamphlet, 1970: 2) ซึ่งสอดคล้องกับความคิดของ Seidenfaden นักชาติพันธุ์วิทยาชาวเดนมาร์ก ที่เห็นว่าเขอเป็นกลุ่มหนึ่งในกลุ่มชาติพันธุ์กวย โดยที่ Seidenfaden ได้จัดแบ่งกลุ่มชาติพันธุ์กวยออกเป็น 4 กลุ่ม ได้แก่ กวยไหม (Kui Mai) กวยมโล (Kui Mlo) กวยโย (Kui Yo) และกวยมเลา (Kui Mlao) ซึ่งกวยโย

ตามความหมายของ Seidenfaden ก็คือกายเขอนั่นเอง (Seidenfaden, 1952: 144-180) ดังนั้น จึงสามารถกล่าวได้ว่า กลุ่มชาติพันธุ์เยอเป็นกลุ่มหนึ่งของกลุ่มชาติพันธุ์กาย

กลุ่มชาติพันธุ์กายจัดอยู่ในกลุ่มชนที่พูดภาษาในกลุ่มตระกูลมอญ-เขมร และเป็นเลือดผสมระหว่างพวกเวดดิค (Weddid Proto-Australian) กับพวกเมลานีเซียน (Melanesian) กล่าวคือในขั้นต้นเป็นพวกเวดดิคก่อน แล้วจึงถูกผสมโดยสายพวกที่อพยพไปชวา มีรูปร่างหน้าตาใกล้เคียงไปทางพวกเซมิงหรือพวกเงาะ คือ ผมหอก ผิวคล้ำ จมูกบาน ริมฝีปากหนา และ Blanchard (1958 อ้างถึงใน สมหมาย ชินนาค, 2538: 28) ก็กล่าวถึงลักษณะทางกายภาพของชาวกายว่า เป็นกลุ่มที่ผสมระหว่างอินโดนีเซียนกับเวดดิค (Indonesian Weddid Admixture) ส่วนภาษานั้นจัดอยู่ในกลุ่มมอญ-เขมร (Mon-Khmer Stock) อันเป็นกลุ่มชาติพันธุ์เดียวกับข่าหรือละว้านั่นเอง หากแต่มีการชื่อแตกต่างกันไป ในแต่ละท้องถิ่น และลักษณะหน้าตาของชนกลุ่มนี้ก็จำแนกออกได้ถึง 4 แบบด้วยกันคือ แบบเนกริต (Negrito) หรือเมลานีเซียน (Melanesian) ซึ่งมีรูปร่างหน้าตาเป็นแบบ พวกเซมิงหรือเงาะ คือ ผมหอกหยิกหยอง จมูกบาน ริมฝีปากหนา ผิวดำสนิท แบบที่สอง คือ แบบอารยัน (Arayan) ซึ่งมีจมูกโด่งเป็นสัน หน้าผากสูง ปากเล็ก แบบที่สาม คือ แบบเวดดิค-อินโดนีเซียน (Weddid-Indonesian) ซึ่งมีผิวขาว หัวขาว แต่ที่มีมากที่สุดก็คือแบบสุดท้าย คือ แบบออสโตรเอเชีย (Austro-Asia) คือ กลุ่มที่พูดภาษาตระกูลมอญ-เขมร (Mon-Khmer) นั่นเอง

ศิลปกรรมและโบราณสถาน

จังหวัดศรีสะเกษ มีประวัติความเป็นมาที่เก่าแก่ยาวนาน เดิมเรียกว่า “เมืองขุขันธ์” นักโบราณคดีเห็นว่าน่าจะเป็นเมืองมาแต่สมัยขอม เพราะมีโบราณสถานสมัยขอมปรากฏหลายแห่ง และมีโบราณสถานที่มีความเกี่ยวข้องกับกลุ่มชาติพันธุ์เยอ ได้แก่ “ปราสาทเยอ”

ปราสาทเยอ

ประวัติความเป็นมา

ปราสาทเยอ ไม่มีเอกสารใดบันทึกไว้แน่นอนว่า สร้างขึ้นเมื่อใด แต่สันนิษฐานว่าคงสร้างในราวพุทธศตวรรษที่ 16 ประมาณ พ.ศ. 1550 - 1650

ที่ตั้ง

ปราสาทเขม ตั้งอยู่ห่างจากถนนสายพยุห์-ขุนหาญ ตรงหลักกิโลเมตรที่ 12 เพียง 1 กิโลเมตร อยู่ในบริเวณวัดปราสาทเขมเหนือ บ้านปราสาทเขม ตำบลปราสาทเขม อำเภอไพรบึง จังหวัดศรีสะเกษ

สภาพทั่วไป

ไม่มีผู้ใดทราบว่าปราสาทที่แท้จริงมีรูปร่างลักษณะอย่างไร เพราะสภาพที่เห็นอยู่ในปัจจุบันนั้น เป็นเพียงเนินดินที่มีซากอิฐหินแดงทับถมกันเป็นกองสูงอยู่บนเนินศิลาแลงพอจะมองเห็นประตูทางเข้าเป็นช่องแคบๆ หันหน้าไปทางทิศตะวันออก 2 ประตู กรอบประตูและศิลาทับหลังทำด้วยหินทราย ศิลาทับหลังที่ยังคงเหลืออยู่ นั้น สลักเป็นรูปพระอินทร์ทรงช้างเอราวัณสลักเป็นรูปเทวดาประทับเหนือเศียรเกษรติมุข

เอกสารของกรมศิลปากรบรรยายลักษณะของปราสาทเขม เมื่อ พ.ศ.2478 ว่าทำด้วยหินรูปสี่เหลี่ยมกว้าง 6 ศอก สูง 9 ศอก สันนิษฐานว่าคงจะเป็นปรามค์เดี่ยวที่มีขนาดใหญ่สูงมาก วัสดุที่ใช้ในการสร้างก็คือ อิฐ หิน และศิลาแลง ขอบเขตเนื้อที่ของบริเวณโบราณสถานแห่งนี้ มีดังนี้ คือ

ทิศเหนือ ยาว 1 เส้น 6 วา

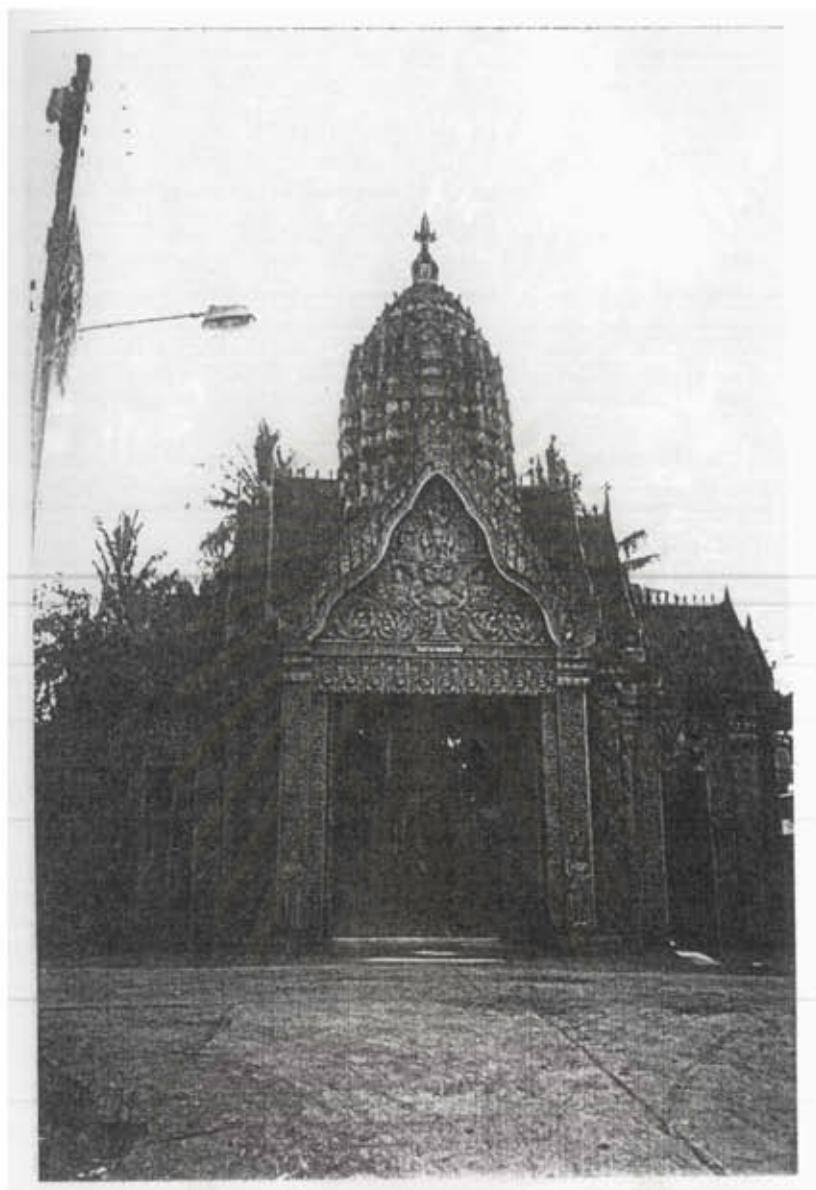
ทิศใต้ ยาว 1 เส้น 6 วา

ทิศตะวันออก ยาว 1 เส้น 1 วา

ทิศตะวันตก ยาว 1 เส้น 1 วา

เป็นเนื้อที่ประมาณ 1 ไร่ 1 งาน 46 ตารางวา

สถาบันวิจัยบริการ
จุฬาลงกรณ์มหาวิทยาลัย



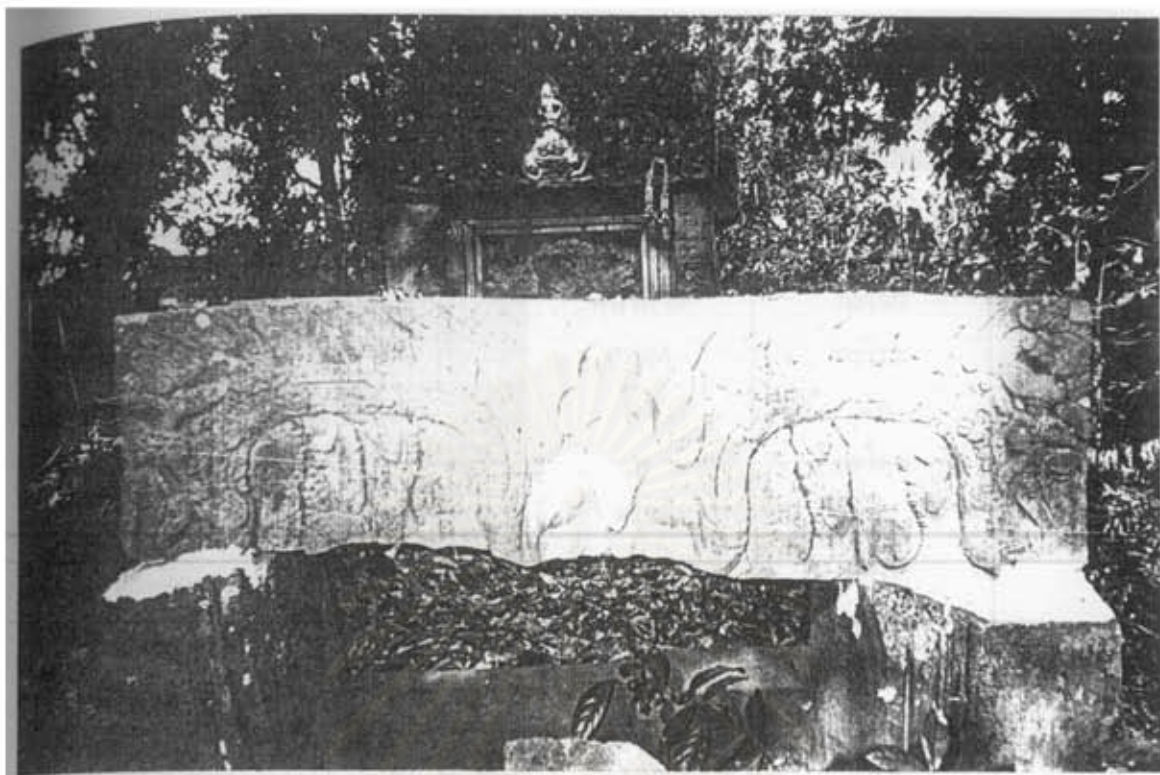
ภาพที่ 4 ชุมประตูเข้าวัดปราสาทเขื่อนหิน

สถาบันวิทยบริการ
จุฬาลงกรณ์มหาวิทยาลัย



ภาพที่ 5 สภาพซากปรักหักพังของปราสาทเขอ

สถาบันวิทย์บริการ
จุฬาลงกรณ์มหาวิทยาลัย



ภาพที่ 6 ทับหลังรูปพระอินทร์ทรงช้างเอราวัณ

ภาษา

กลุ่มชาติพันธุ์เยอเป็นกลุ่มชาติพันธุ์ที่มีภาษาพูดซึ่งเป็นของตนเองแต่ไม่มีภาษาเขียน นักภาษาศาสตร์ (Linguist) ได้จัดภาษาเยอเป็นภาษาถิ่น (Dialect) ภาษาหนึ่งของสาขาคระกูลภาษามอญ-เขมร (Mon-Khmer Language) สาขากะตู่ (Katwic) มีพูดอยู่ทางตะวันออกเฉียงเหนือของไทย มีผู้พูดภาษาเยอนี้อยู่ที่ อำเภอเมือง จังหวัดศรีสะเกษ เช่น ที่บ้านขมื่น บ้านโนนแกด บ้านโพนค้อ เป็นต้น และที่อุบลราชธานี ส่วนใหญ่อพยพมาจากทางเหนือหลวงพระบาง ประเทศลาว ส่วนจำนวนผู้พูดภาษานี้ยังไม่มีข้อมูลแต่ประมาณว่าไม่ต่ำกว่า 1,000 คน

ภาษาเยอกับภาษาส่วย (กวย) มีลักษณะทางเสียงใกล้เคียงกันมาก เพราะต่างเป็นภาษาสาขาเดียวกัน พวกเขานอกจากจะพูดภาษาของตนแล้วยังสามารถพูดภาษาไทยถิ่นอีสานได้ด้วย ภาษาเยอมีหน่วยเสียงพยัญชนะทั้งหมด 17 หน่วยเสียง ใน 17 หน่วยเสียงนี้มีหน่วยเสียงที่ยืมมาจากภาษาไทยไป คือ หน่วยเสียง /f/ (เรื่องเดช ปิ่นเขียนชัย, 2525: 79-80)

ตารางที่ 4 แสดงตัวอย่างภาษาไทย

หมวดคำ	ภาษาไทย	ภาษาเขอ
อวัยวะในร่างกาย	ศีรษะ	ปรอ
	ผม	โชะ
	หน้าผาก	กะเรีย
	สมอง	กะโบะ
	ตา	มัด
	หู	กะโตย
	จมูก	มู่
	ปาก	ตะโน้
	แก้ม	ตะบำ
	คาง	เคียง
	ลิ้น	ตั้
	โหน้	ระปะ
	รักแร้	กะเทียะ
	หน้าอก	ปะซอม
	นม	โต๊ะ
	ท้อง	พง
	หลัง	โกรง
	เอว	แกง
	สะโพก	ตะเป
	ก้น	ก้อด
	สะดือ	ตะหลุ
	ศอก	ชอก
	แขน	เบรียง
	มือ	ตี
	ฝ่ามือ	ตะลางตี
	นิ้วมือ	ตะกมตี

ตารางที่ 4 (ต่อ)

หมวดคำ	ภาษาไทย	ภาษาเยอ
อวัยวะในร่างกาย	เล็บ	แคะ
	ต้นขา	หลู
	หัวเข่า	ปรอตะโกย
	เท้า	ยั้ง
	นิ้วเท้า	ตะกมยั้ง
	ฝ่าเท้า	ตะลางยั้ง
	ผิวหนัง	สะแป๊ะ
	เส้นเลือด	เซนฮาม
	กระดูก	ฮาง
	กระดูกสันหลัง	ฮางโกรง
เครือญาติ	ปู่	จี้ะโกน
	ย่า	ยะโกน
	ตา	เพือเต่า
	ยาย	แม่เต่า
	พ่อ	นู
	แม่	เนว
	ลุง	ลุง
	ป้า	ป้า
	น้าชาย	มอม
	น้าสาว	นาง
	อา (ชาย)	ฮามอม
	พี่ชาย	ชาย
	พี่สาว	ชายกะโมย
	น้องชาย	แซมโตย
	น้องสาว	แซมกัน
	ลูกชาย	กอนโตย
	ลูกสาว	กอนกัน
	ลูกเขย	จี้ะปะเตียม
	ลูกสะใภ้	กอนกะมัน
	หลาน	กอนเจา

ตารางที่ 4 (ต่อ)

หมวดคำ	ภาษาไทย	ภาษาเขม
เครือญาติ เครื่องแต่งกายและเครื่องใช้	เหลน	กอนเจา
	เสื่อ	หับ
	เสื่อชั้นใน	หับจอง
	กางเกง	สะกบ
	ผ้าถุง	หงิดโลน
	กระโปรง	หงิดกระโปรง
	เข็มขัด	ตะนัน
	รองเท้าว	เกิบ
	เสื่อ	เทรียะ
	หมอน	คะเนย
สัตว์	ฟูก	กลาย
	ผ้าห่ม	หงิดปูย
	วัว	เลาะ
	ควาย	เตรียะ
	ช้าง	เจียง
	ม้า	แะชะ
	เสื่อ	กะลา
	หมู	ลี
	หมา	จอ
	ไก่	หลวย
	นก	เจม
	กา	กะอ้าก
	หนู	กะโน
	งู	กะชัน
	เต่า	ตะมอม
	ลิง	เวาะ
	มด	ชะมุด
	จิ้งจก	โจะโจะ
	กิ้งก่า	กอย

ตารางที่ 4 (ต่อ)

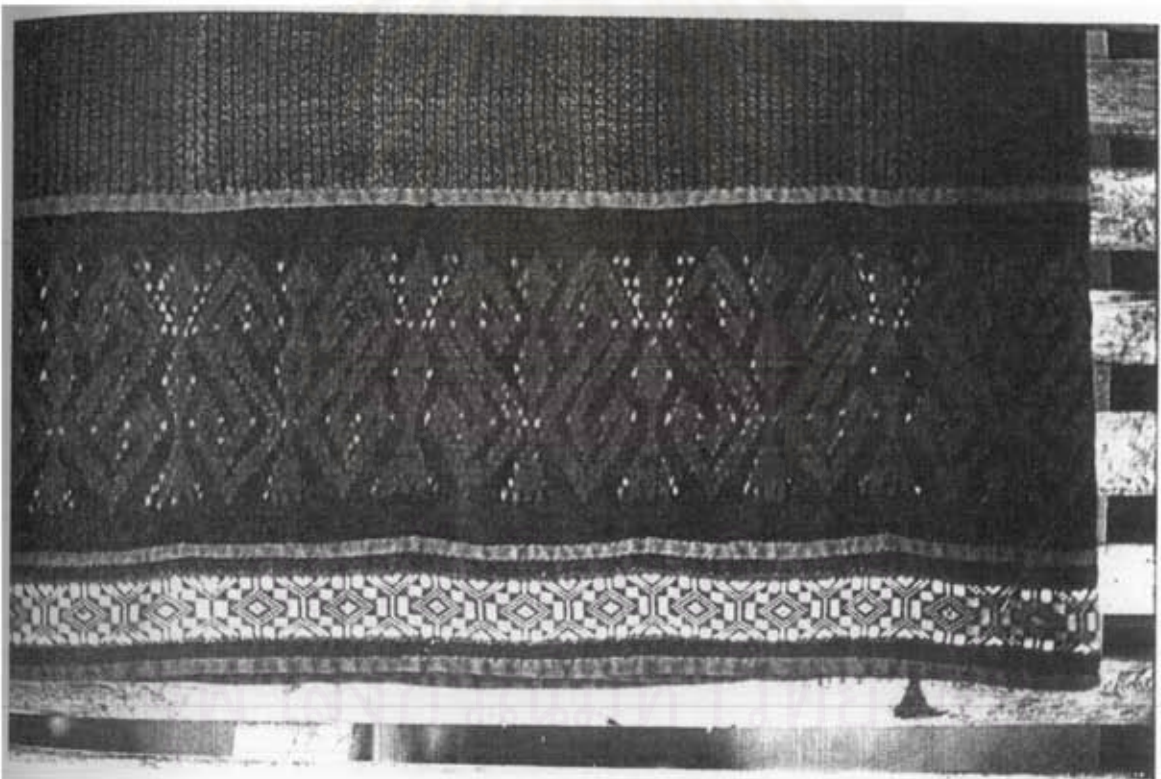
หมวดคำ	ภาษาไทย	ภาษาเยอ
สัตว์	ตักแตน	ราด
	แมลงปอ	กั้นลาบ ๆ
	จิ้งหรีด	บรีบ
	ตะขาบ	กะเฮบ
	กิ้งกือ	เกาะกือ
	หนอน	ปาง
	ไส้เดือน	ทะเลย
	ปลิง	เจลิง
	พยาธิ	พลุน
	จระเข้	เพรียว
	ปู	กะตาม
	กบ	กวด
	คางคก	กวดตะ
	ปลา	กา
	ปลาช่อน	กาเฉาะ
	ปลาดุก	กาละกัน
	ปลาหมอ	กากัน
	ปลาไหล	เอียน
	ปลาชิว	กาปะชิว
	ปลากด	กาละลั้ง
ผลไม้	มะพร้าว	โปรตุง
	แตงโม	แกปุง
	ฝรั่ง	โปรฝรั่ง
	ส้ม	มะเกียง
	ส้มโอ	โปรส้มโอ
	มะม่วง	เหยะค่อง
	มะขามหวาน	เหยะเม้งาม
	มะขามเปรี้ยว	เหยะเม่เหยะ
พุทรา	โปรมะเรีย	

ตารางที่ 4 (ต่อ)

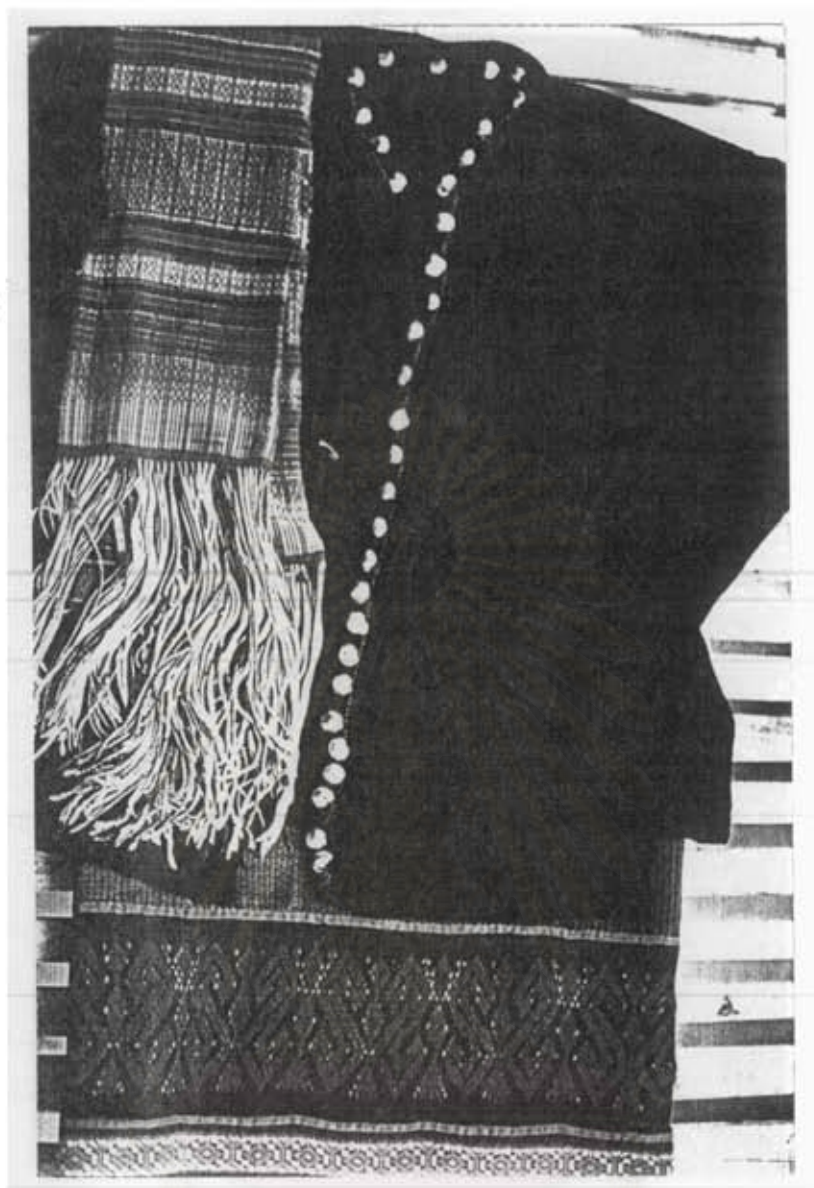
หมวดคำ	ภาษาไทย	ภาษาเยอ	
ผลไม้	น้อยหน้า	ไปรมะเคียบ	
	มะละกอ	ระฮุง	
	ขนุน	ไปรคะเน	
	มะเฟือง	ไปรเหย๊ะเมือง	
	มะยม	ไปรมะยม	
	การนับจำนวน	หนึ่ง	มวย
		สอง	เปย
		สาม	ปาย
		สี่	ปอน
		ห้า	ฮา
		หก	ฮก
		เจ็ด	เจ็ด
		แปด	แปด
		เก้า	เก้า
		สิบ	ชิบ
		สิบเอ็ด	ชิบเอ็ด
		สิบสอง	ชิบสอง
		สิบสาม	ชิบสาม
		สิบสี่	ชิบสี่
		สิบห้า	ชิบฮา
สิบหก		ชิบฮก	
สิบเจ็ด		ชิบเจ็ด	
สิบแปด		ชิบแปด	
สิบเก้า		ชิบเก้า	
ยี่สิบ		เซียว	
หนึ่งร้อย	มวยร้อย		

การแต่งกาย

การแต่งกายเป็นส่วนหนึ่งของการแสดงออกซึ่งเป็นเอกลักษณ์ของแต่ละกลุ่มชาติพันธุ์ ในอดีตการแต่งกายของชาวเขอท้งชายและหญิงนั้นนิยมใช้เสื้อผ้าไหมเหยียบสีดำ ซึ่งเป็นผ้าไหมเส้นเล็กๆ ทอลวดลายขีดดอกเล็กๆ แทรกไว้ตลอดผืน ข้อมเป็นสีดำด้วยมะเกลือ เสื้อของผู้หญิงจะเป็นเสื้อแขนกระบอก ผ่ากลางมีกระดุมสำหรับติด ถ้าเป็นผู้ที่มีฐานะดีกระดุมนี้จะทำมาจากเงินพดด้วง ผ้าถุงของผู้หญิงหรือซิ่นจะประกอบด้วย 3 ส่วน ส่วนแรก คือ ส่วนที่เป็นตัวผ้าซิ่น ส่วนที่ 2 เรียกว่า “เชิงผ้า” นิยมทำเป็นลวดลายมัดหมี่ ส่วนล่างสุด เรียกว่า “เสลิก” จะเป็นลายเก็บขีด ผู้หญิงนิยมใช้สไบหรือผ้าเปียง ถ้าทำงานหนักจะใช้เสื้อไหมเหยียบคู่ผ้าซิ่นผ้าย แต่ถ้ามุ่งงานเทศกาลประเพณีต่างๆ นิยมใช้เสื้อไหมคู่ผ้าซิ่นหมี่ ชายนิยมนุ่งใส่สร่งไหม ในปัจจุบันทั้งชายและหญิงชาวเขอส่วนใหญ่ก็จะแต่งกายตามสมัยนิยม แต่ยังมีคนชรา (หญิง) ที่ยังคงแต่งกายแบบเดิมในชีวิตประจำวันเพียงแต่ไม่ใส่สไบหรือผ้าเปียง



ภาพที่ 7 ผ้าซิ่นของกลุ่มชาติพันธุ์เขอ



ภาพที่ 8 เครื่องแต่งกายของหญิงชาวเขอ

สถาบันวิทยบริการ
จุฬาลงกรณ์มหาวิทยาลัย



ภาพที่ 9 การแต่งกายของหญิงชาวเขอ

สถาบันวิทยบริการ
จุฬาลงกรณ์มหาวิทยาลัย

นันทนาการ

มนุษย์ไม่อาจจะมีชีวิตอยู่ได้ด้วยการทำงานโดยไม่มีการพักผ่อน การละเล่นและนันทนาการจึงเป็นปรากฏการณ์ที่มีอยู่ในทุกสังคม กลุ่มชาติพันธุ์เขอก็มีการละเล่นและนันทนาการเช่นเดียวกับกลุ่มชาติพันธุ์อื่น เพื่อเป็นการผ่อนคลายความตึงเครียดจากการทำงาน ตัวอย่างของกิจกรรมนันทนาการของกลุ่มชาติพันธุ์เขอ มีดังนี้

เพลงกล่อมเด็ก

โอนโอนซา อินาตอกตุ่ม โอยฮอดเมืองลุ่มไต่กินแกง โอยฮอดเมืองแสงเขาก็ได้เคี้ยวหมาก เคี้ยวหมากแล้วก็เลี้ยงจิวเลี้ยงควาย ควายเอาเฮาสียกก็อแม่เฮาดำ โอยเดินเข้าป่าก็เห็นตัวแจนแลน แจนแลนเอยกก็เห็นควายเฮาบ เห็นละควายแหมก็ควายตุยงก่อนควายต่อนยังหลัง

นิทาน

ครั้งหนึ่งพระพุทธเจ้าจะมาบิณฑบาตร แต่มาถึงหนองน้ำใหญ่ซึ่งฝนตกหนักน้ำท่วมล้นตลิ่ง อีกฟากหนึ่งของหนองน้ำมีชาวเขอ ชาวจีน ไปคอยรับพระพุทธเจ้า ครั้งแรกพระพุทธเจ้าเรียกให้ชาวเขอเอาเรือไปรับ พวกเขาไม่สามารถหาเรือต่อเรือไปรับได้ พวกเขาจึงฉลาดกว่าจึงเอาเรือไปรับพระพุทธเจ้ามาได้ ท่านจึงมอบปัญญาให้คนจีน คนจีนจึงฉลาด เก่ง ว่องไว ส่วนชาวเขอนั้นจึงถูกสาปว่าให้หากินด้วยลำแข้งแรงกาย “หลังส่อฟ้าหน้าส่อดิน ท่ามาหากิน”

ผญา

ผญาเป็นภาษิตคำสั่งสอน คติสอนใจเกี่ยวกับการดำเนินชีวิต ปริศนาต่างๆ ของคนอีสานโดยทั่วไป ชาวเขอที่อาศัยอยู่ในภูมิภาคตะวันออกเฉียงเหนือก็มีการนำภาษิตคำสอนของผญามาใช้สั่งสอนลูกหลานของตนเอง นอกจากนี้ยังมีผญาที่ชายหนุ่มใช้ในการเกี่ยวพาราสิหญิงสาว ดังตัวอย่างเช่น

ผู้ตีทางผู้แฉง	น้ำแค้นดินตาไหล
เหลียวเบ็งป่าไหล	คือป่าไหล่นาวแนน
เหลียวเบ็งแขน	คือแขนนางฟ้า
เหลียวเบ็งองค์หน้าตรงหน้า	คือชีย้อยหยาดลง

หลังเขื่อนนี้มีแต่บัวก้านก่อง	เหลียวเบ็งป้องเขียนน้องคือเกี้ยวกระตาดคำ
มีทั้งชั้นโอดัง	กางโงงหลังใหญ่
อ้ายผู้น้อยลอยขึ้นแมนปถึง	เหลียวเบ็งหลังเขื่อนอ้ายอ้อมป้อมอยู่ในป่า
ผ่าบ่แอม ทั้งกันแมนบ่พอ	แล้วล่านางเอย

โอยคราวนี้นางเอย	พีชิตได้จากน้อง	เหินห่างกัลยา
คำแพงขวัญ	อยู่เดียวเดินฝ่าย	ไสพอกแก้วรองขวัญ
อ้ายชิลั้ง อ้ายชเอนลั้งนาง	คำมันอย่าได้มา	
กลายจากน้องพีบ่เกี้ยวนำไผ	พีบ่ไผทางขวัญปลิมตองคำชู้	
เจ้าคอยอยู่ติดเคอ	อย่าชิมิโพยภัย	สิ่งใดมาตอง
ช้อยชิลาเมื่อห้อง	เขื่อนชานพ่อแม่	ไกลขอให้ไกลตั้งแต่บ้าน
คำเว้าอย่าห่างกัน	ออกเสน่ห์พันสองคนเขาชิต่าง	
บุญวาสนาที่สร้างไว้	นำเจ้าแมนบ่หลาย	
กลายไปถึงปีหน้า	เดือนสามมาอ้ายชิตัดดาวบ่หนอ	

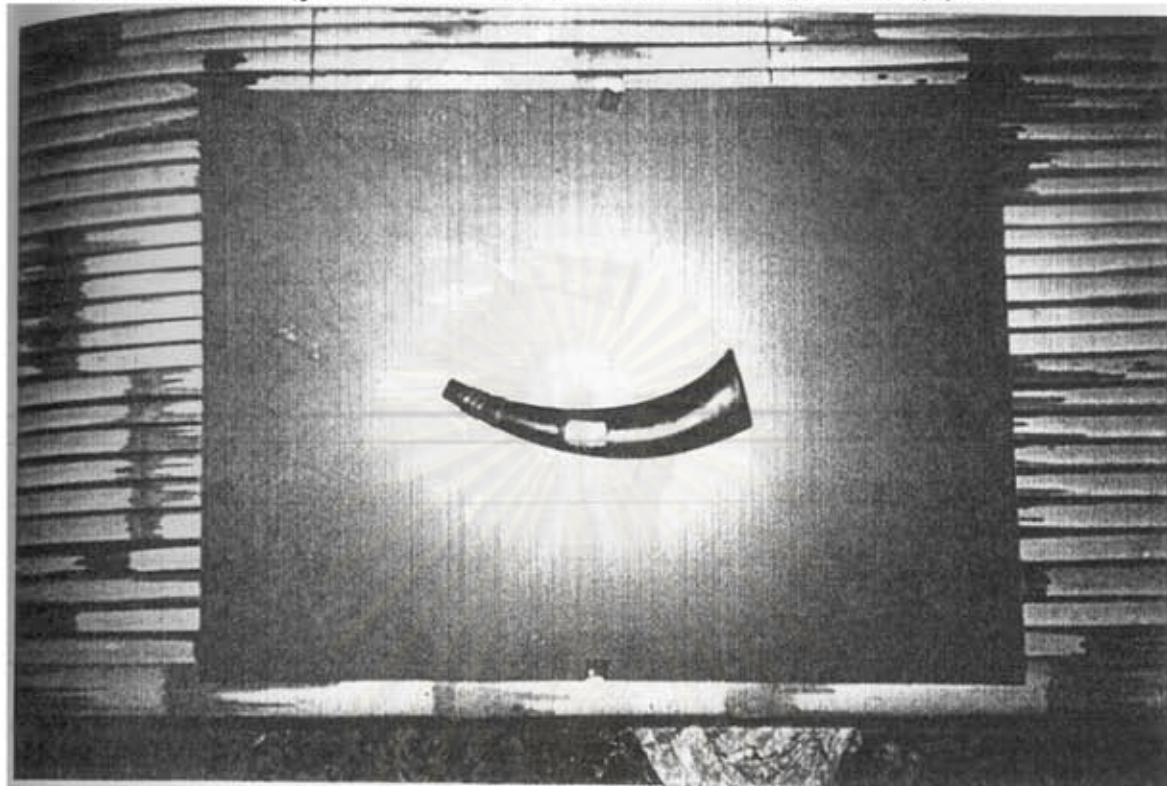
(ดูษฎี กานอ่อนศรี และสมศักดิ์ ศรีสันติสุข, 2530: 177-178)

เครื่องดนตรี

เครื่องดนตรีที่จัดว่าเป็นเครื่องดนตรีเฉพาะของชาวเขมร เรียกว่า “สโน” เป็นเครื่องดนตรีประเภทเป่า ทำมาจากเขาควาย นิยมใช้เขาควายสีดำ มีรูอยู่บริเวณโคนเขา ส่วนบริเวณปลายจะแกะสลักเพื่อความสวยงาม ตรงส่วนกลางเจาะเป็นรู ใส่ลิ้นไม้ไผ่เพื่อใช้ในการเป่า ลิ้นไม้ไผ่จะมีเส้นด้ายพันเพื่อใช้ในการปรับระดับเสียง แล้วยัดด้วยขี้สุต

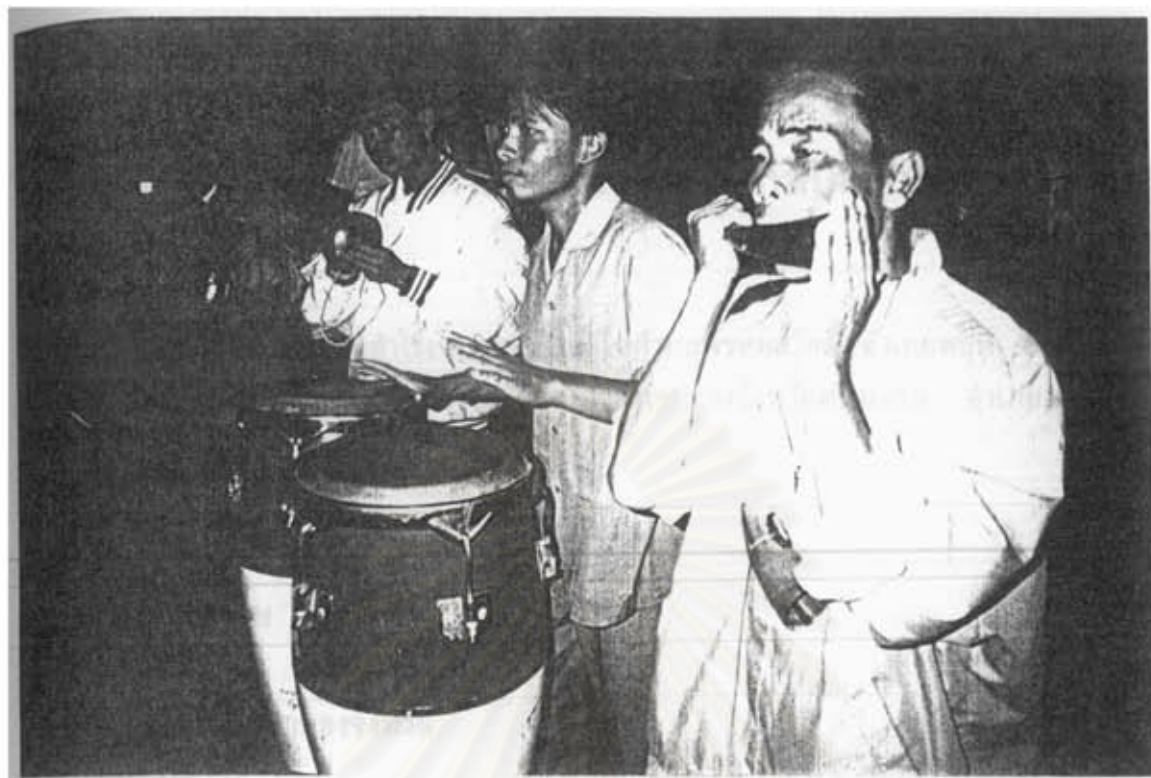
การบรรเลงจะเรียกว่า “เซ็งสโน” การเซ็งสโนนี้จะใช้เครื่องดนตรีสมัยใหม่เข้ามาช่วยในการบรรเลงด้วย การเซ็งสโนนี้จะใช้เครื่องดนตรีที่ประกอบไปด้วย สโน 2 ตัว, กลองทอม 1 คู่, ฉิ่ง, ฉาบ, กรับ, โหม่ง อย่างละ 1 ตัว การบรรเลงนี้จะใช้สโน 1 ตัว ใน

บรรเลงเป็นเนื้อเพลง ส่วนอีกตัวหนึ่งใช้ให้จังหวะ เสียงของสโนนี้จะคล้ายกับเสียงของการเป่าเชาสัตว์ ซึ่งสันนิษฐานว่าในสมัยก่อนคงจะใช้สโนนี้ในการเป็นเครื่องให้สัญญาณ



ภาพที่ 10 “สโน” เครื่องดนตรีของชาวเขอ

สถาบันวิทยบริการ
จุฬาลงกรณ์มหาวิทยาลัย



ภาพที่ 11 การเซ็งโน

สถาบันวิทยบริการ
จุฬาลงกรณ์มหาวิทยาลัย