

บรรณานุกรม

ภาษาไทย

กองการวิจัยสำนักงานคณะกรรมการการศึกษาแห่งชาติ, รายงานการศึกษาเบื้องต้น
เรื่อง ระบบบริหารการประถมศึกษาของไทย (กรุงเทพมหานคร : อัด
สำเนา, 2517), หน้า 16.

กรมการปกครอง, กระทรวงมหาดไทย, 1 ตุลาคม 2514 ครบรอบ 50 ปีการศึกษา
ประชาบาล (พระนคร:โรงพิมพ์ส่วนท้องถิ่น, 2514), หน้า 20.

____, หนังสือที่ มท.0728/ว.35 ถึงผู้ว่าราชการจังหวัดน่าน, "เรื่องการแบ่งงาน
ในส่วนการศึกษา," อ้างถึงหนังสือ มท.0327/ว.38850 ลงวันที่ 27
มิถุนายน 2515," ลงวันที่ 14 มกราคม 2518, หน้า 1-3.

____, 1 ตุลาคม 2514 ครบรอบ 50 ปีการศึกษาประชาบาล (พระนคร:โรงพิมพ์
ส่วนท้องถิ่น, 2514), หน้า 47.

____, การศึกษาประชาบาล (กรุงเทพมหานคร:โรงพิมพ์ส่วนท้องถิ่น, 2515),
หน้า 33.

กระทรวงมหาดไทย, คำสั่งกระทรวงมหาดไทย ที่ 45/2513 เรื่อง "แต่งตั้งข้าราชการ
ดำรงตำแหน่งในองค์การบริหารส่วนจังหวัด," 1 สิงหาคม 2513, หน้า 1-7

โกศล มารมย์, สังวร ศานติธรรม, ประมวลความรู้สอบบรรจุครู (พระนคร:เปี่ยมศิริ
การพิมพ์, 2519), หน้า 581-585.

ชำเลื่อง วุฒิจันทร์ และ ถวัลย์ สนธิอนุเคราะห์, กฎหมายเกี่ยวกับการบริหารการศึกษา
(กรุงเทพมหานคร:บริษัทสำนักพิมพ์วัฒนาพานิช จำกัด, 2516), หน้า 44-65.

ชูวงศ์ ฉายะบุตร, "ความสัมพันธ์ระหว่างการปกครองส่วนกลางส่วนภูมิภาคและส่วนท้องถิ่น," คณะรัฐศาสตร์, จุฬาลงกรณ์มหาวิทยาลัย, บทความและรายงานสัมมนาทางวิชาการเกี่ยวกับการปกครองท้องถิ่น, 13-18 ธันวาคม 2516, หน้า 10-20

ธรรมบุญ คณิตะเตมีย์ "การวิเคราะห์การบริหารการศึกษาประชาบาลในหน้าที่ขององค์การบริหารส่วนจังหวัด," (วิทยานิพนธ์ปริญญาโทบริหารศึกษาศาสตร์ สถาบันบัณฑิตพัฒนบริหารศาสตร์, 2514), หน้า 76-77

ประคิษฐ ฮวมเจริญ, คู่มือสอบเลื่อนขั้นข้าราชการเฉพาะองค์การบริหารส่วนจังหวัดระดับ 6 ฉบับปฏิรูป (พิมพ์ที่ : ห.จ.ก.อักษรบัณฑิต, พ.ศ. 2520) หน้า 144-153

ประทีน ศรีพรหม, วิทยานิพนธ์เรื่อง, การบริหารงานบุคคลของหัวหน้าส่วนการศึกษาองค์การบริหารส่วนจังหวัด, ภาควิชา บริหารการศึกษา, จุฬาลงกรณ์มหาวิทยาลัย, พ.ศ.2522, หน้า 17-18

พนัส ศกุนตนาค, "การบริหารการศึกษาประชาบาลขององค์การบริหารส่วนจังหวัดนนทบุรี," (วิทยานิพนธ์ ปริญญาโทบริหารศึกษาศาสตร์ สถาบันบัณฑิตพัฒนบริหารศาสตร์, 2516), หน้า 128

ภูซงค์ เฟงศรี, "ประวัติความเป็นมาของประถมศึกษาและการบริหารประถมศึกษาของไทย," วารสารการศึกษาแห่งชาติประจำเดือน ธันวาคม, พ.ศ. 2513, หน้า 12-14

ภิญโญ สาธร, หลักการบริหารศึกษา (พิมพ์ครั้งที่สอง แก้ไขเพิ่มเติม; กรุงเทพมหานคร: บริษัทสำนักพิมพ์ วัฒนาพานิช จำกัด, 2516), หน้า 336-338

ภิญโญ สาธร, หลักการบริหารศึกษา, (พิมพ์ครั้งที่สอง, แก้ไขเพิ่มเติม, กรุงเทพมหานคร: บริษัท สำนักพิมพ์วัฒนาพานิช จำกัด, 2516), หน้า 345

สมเด็จพระปรมหาราชูปถัมภ์, ความทรงจำ (กรุงเทพมหานคร: โรงพิมพ์ของ
สมาคมสังคมนักข่าวแห่งประเทศไทย, 2506), หน้า 161-162

สุบรรณ จันทร์คุณา, หัวข้อวิทยานิพนธ์ งานบริหารการศึกษาของโรงเรียนประถมศึกษา
สังกัดองค์การบริหารส่วนจังหวัดในภาคเหนือ, ภาควิชาบริหารการศึกษา
จุฬาลงกรณ์มหาวิทยาลัย, พ.ศ.2519, หน้า 20-23

สกุล อินทุโสภณ, "การบริหารการศึกษาภาคบังคับ," (วิทยานิพนธ์ปริญญาโทบริหาร
ศึกษาศาสตร์, 2511), หน้า 163

สิริ เทศประสิทธิ์, กฎหมายว่าด้วยการบริหารศึกษา (พิมพ์ครั้งที่ 2 แก้ไขเพิ่มเติม,
พระนคร: เปี่ยม สิริ การพิมพ์, 2513), หน้า 200-207

เรืองชัย จงสงวน, "กระทรวงมหาดไทยกับการศึกษาประชาบาล", (วิทยานิพนธ์
ปริญญาโทบริหารศึกษาศาสตร์, 2516) หน้า 173-192

อาชวัน ~~วามานนท์~~ "การบริหารงานพัฒนาด้านการศึกษา," ในการบริหารงานพัฒนา
จังหวัด, บรรณาธิการโดยสมพร แสงชัย และจักรกฤษณ์ นรนิติคุณการ
(สถาบันบัณฑิตพัฒนบริหารศาสตร์, 2516), หน้า 3-7 (เอกสารอัครสำเนา)

ภาษาอังกฤษ

E.B. Flippo Management : A Behaviorial Approach (Boston: Allyn &
Bacon) 1966, pp.4

E.F. Urwick "Papers in the Science of Administration" Academy of
Management Journal (1970) pp.365

Uma Huvanadana, "A Study of certain Aspects of Public Primary Education Administration in Thailand," A case of Public Primary School Under the Responsibility of the Changwad Administrative Organization Since the Transfer in 1966, (Submitted in Partial fulfillment of the Requirement for the Doctor of Educational degree, Indiana University, 1974) pp.169-170

William T. Greenwood, Management and Organization Behavioral Theories : An Interdisciplinary Approach (New York: South-Western Publishing Company, 1965), pp.74-75.

ศูนย์วิทยทรัพยากร
จุฬาลงกรณ์มหาวิทยาลัย



ภาคผนวก ก.

ศูนย์วิทยทรัพยากร
จุฬาลงกรณ์มหาวิทยาลัย

ตัวอย่างแบบสอบถาม

แบบสอบถาม

"การจัดการในส่วนการศึกษาขององค์การบริหารส่วนจังหวัดศึกษาเฉพาะกรณี
จังหวัดน่าน"

ท่านผู้อ่านที่เคารพแบบสอบถามนี้เป็นส่วนหนึ่งของการศึกษาวิจัยในภาควิชาปริญญาโท
ของนิสิตแผนกวิชาพาณิชยศาสตร์ บัณฑิตวิทยาลัย จุฬาลงกรณ์มหาวิทยาลัย เพื่อศึกษาปัญหา
และอุปสรรคของการจัดการในส่วนการศึกษาขององค์การบริหารส่วนจังหวัด จังหวัดน่าน
และเพื่อประโยชน์ในการพิจารณาปรับปรุงการจัดการในส่วนการศึกษาให้ดีขึ้น ถึงแม้ว่าใน
ปัจจุบันได้มีการเปลี่ยนแปลงระบบบริหารการประถมศึกษาแห่งชาติตามร่างพระราชบัญญัติคณะ
กรรมการการประถมศึกษา ประกาศใช้เมื่อวันที่ 1 ตุลาคม 2523 โดยที่ได้มีการจัดตั้งสำนัก
งานคณะกรรมการการประถมศึกษาแห่งชาติขึ้นในกระทรวงศึกษาธิการ เพื่อดำเนินงานเกี่ยวกับ
การประถมศึกษา และโอนกิจการบริหารโรงเรียนประชาบาลขององค์การบริหารส่วน
จังหวัด และโรงเรียนประถมศึกษาของกรมสามัญศึกษา กระทรวงศึกษาธิการไปเป็นของสำนัก
งานคณะกรรมการการประถมศึกษาแห่งชาติ กระทรวงศึกษาธิการแล้วก็ตาม แต่หากท่าน
ผู้อ่านได้ศึกษาถึงประวัติความเป็นมาของการศึกษาประชาบาลในอดีตแล้ว ท่านจะทราบถึง
ความเปลี่ยนแปลงนโยบายของรัฐบาลเกี่ยวกับด้านการบริหารการศึกษาประชาบาล โดยรัฐ
บาลแต่ละยุคในอดีตได้อ่อนความรับผิดชอบด้านการศึกษาประชาบาล กลับไปกลับมาระหว่าง
กระทรวงมหาดไทย กับกระทรวงศึกษาธิการหลายครั้งหลายหน และครั้งหลังสุดรัฐบาลได้
โอนความรับผิดชอบการศึกษาประชาบาลจากกระทรวงมหาดไทยไปอยู่ในความรับผิดชอบของ
กระทรวงศึกษาธิการอีกครั้งหนึ่ง ดังที่ได้กล่าวข้างต้น

ผู้เขียนคิดว่าในอนาคตแนวนโยบายของรัฐบาลเกี่ยวกับการประถมศึกษาแห่งชาติ
อาจจะมีการแก้ไขปรับปรุงและเปลี่ยนแปลงอีกก็ได้ ฉะนั้นข้อสรุปผลของการทำวิจัยในหัวข้อ
เรื่องดังกล่าว นอกจากจะทำให้ทราบถึงปัญหาและอุปสรรคตลอดจนข้อดี ข้อเสีย ของการ
จัดการศึกษาประชาบาลในส่วนการศึกษาขององค์การบริหารส่วนจังหวัดแล้ว นักบริหารการศึกษา

ยังใช้ข้อมูลดังกล่าวนี้ เพื่อนำไปเปรียบเทียบกับจัดการศึกษาในรูปคณะกรรมการการ
ประถมศึกษาในปัจจุบันว่า สามารถจัดปัญหาและอุปสรรคที่เคยเกิดขึ้นในอดีตได้หรือไม่
และข้อเสนอแนะที่ได้จากผลการวิจัยนี้ยังสามารถใช้เป็นข้อมูลในการพิจารณาแก้ไขปรับปรุง
ในด้านการจัดการศึกษาต่อไปในอนาคตได้อีกด้วย

ฉะนั้น การเลือกทำวิจัยในหัวข้อดังกล่าวนี้จึงไม่เป็นการลำสมัย ผู้เขียนจึงหวัง
เป็นอย่างยิ่งว่าท่านผู้อ่านคงจะให้ความร่วมมือในการกรอกแบบสอบถามตามสภาพความเป็น
จริงจากประสบการณ์ของการทำงาน โดยกรุณาใส่เครื่องหมาย ✓ ลงใน หน้าข้อ
ความที่ตรงกับความคิดเห็นของท่านและระบุข้อความอื่น ๆ ในกรณีที่ท่านมีข้อเสนอแนะเพิ่ม
เติม ผู้เขียนขอกราบขอบพระคุณเป็นอย่างสูงมา ณ โอกาสนี้ด้วย

ขอแสดงความนับถือ

.....
 (นายไพโรจน์ ตั้งจิตนุสรณ์)
 ผู้ทำการวิจัย

ศูนย์วิทยทรัพยากร
 จุฬาลงกรณ์มหาวิทยาลัย

แบบสอบถาม

เรื่อง "การจัดการในส่วนการศึกษาขององค์การบริหารส่วนจังหวัด เฉพาะกรณีจังหวัดน่าน"

คำชี้แจง แบบสอบถามนี้มีอยู่ 2 ตอน

ตอนที่ 1 สถานภาพส่วนตัว

ตอนที่ 2 ความคิดเห็น การจัดการในส่วนการศึกษาขององค์การบริหารส่วนจังหวัด จังหวัดน่าน แบ่งออกเป็น 5 หมวด

ตอนที่ 1 ข้อมูลส่วนตัว

โปรดให้รายละเอียดเกี่ยวกับตัวท่านโดยการทำเครื่องหมาย ✓ ลงใน

หน้าข้อความตามความเป็นจริง

1. เพศ ชาย

หญิง

2. อายุ

21 - 25 ปี

26 - 30 ปี

31 - 35 ปี

36 - 40 ปี

41 - 45 ปี

46 - 50 ปี

51 ปีขึ้นไป

3. อายุราชการ

น้อยกว่า 1 ปี

1 - 5 ปี

6 - 10 ปี

11 - 15 ปี

16 - 25 ปี

26 ปีขึ้นไป

4. สถานภาพสมรส

โสด

สมรส

หย่าร้าง

อื่น ๆ (ระบุ).....

5. วุฒิทางการศึกษา

ต่ำกว่าปริญญาตรี

ปริญญาตรี

สูงกว่าปริญญาตรี

6. ขณะนี้ท่านดำรงตำแหน่ง

หัวหน้าส่วนการศึกษา

หัวหน้าหมวดการศึกษา

ครูใหญ่

อื่น ๆ (ระบุ).....

7. ท่านดำรงตำแหน่งในปัจจุบันมาเป็นเวลา

น้อยกว่า 1 ปี

1 - 5 ปี

6 - 10 ปี

11 -15 ปี

16 -20 ปี

21 ปีขึ้นไป

8. ท่านเคยได้รับการอบรมพิเศษด้านการบริหาร การศึกษา จำนวน....ครั้ง
 ตอนที่ 2 ข้อความเกี่ยวกับการคิดเห็นการจัดการในส่วนการศึกษาขององค์การบริหารส่วนจังหวัด จังหวัดน่าน แบ่งออกเป็น 5 หมวด

หมวด การวางแผน

9. ท่านมีความเข้าใจเรื่องวัตถุประสงค์ เป้าหมาย ตลอดจนนโยบายเกี่ยวกับการบริหารการศึกษาที่ทางราชการกำหนดไว้ทั้งหมด ซึ่งเมื่อคิดเป็นร้อยละในความเข้าใจของท่านต่อวัตถุประสงค์ดังกล่าวได้ประมาณ

- 90 - 100 %
 80 - 90 %
 70 - 80 %
 60 - 70 %
 ต่ำกว่า 60 %

10. ท่านมีส่วนร่วมในการกำหนด วัตถุประสงค์ และ นโยบายเกี่ยวกับการบริหารการศึกษาหรือไม่

- มี
 ไม่มี
 อื่น ๆ (ระบุ).....

ถ้าไม่มีเพราะ.....

 อื่น ๆ (ระบุ).....

11. ท่านเคยจัดทำนโยบายเกี่ยวกับ แผนการศึกษาภาคบังคับ เพื่อให้เหมาะสมกับสภาพท้องถิ่นหรือไม่

เคย

ไม่เคย

ถ้าเคยจัดทำท่านมีการจัดทำประมาณปีละ

1 ครั้ง

3 ครั้ง

4 ครั้ง

อื่น ๆ (ระบุ).....

12. ในฐานะที่ท่านเป็นนักบริหาร การศึกษา ท่านได้จัดทำแผนงานเพื่อกำหนดอัตรากำลังครูในโรงเรียน ตลอดจนการต่อเติมอาคารเรียนให้เพียงพอกับปริมาณนักเรียนที่เพิ่มเติมมาน้อยเพียงใด

ปีละครั้ง

ปีละ 2 ครั้ง

ปีละ 3 ครั้ง

ปีละ 4 ครั้ง

อื่น ๆ (ระบุ).....

13. ท่านสามารถปฏิบัติตามแผนการต่าง ๆ (เกี่ยวกับการบริหาร การศึกษาที่ได้รับมอบหมายมาได้หรือไม่

ได้

ไม่ได้

อื่น ๆ (ระบุ).....

ถ้าไม่ได้สาเหตุเพราะ

ขาดงบประมาณ

ขาดความร่วมมือประสานการระหว่างหน่วยงานที่เกี่ยวข้อง

กำลังคนไม่เพียงพอ

ประชาชนไม่ให้ความร่วมมือ

อื่น ๆ (ระบุ).....

14. ท่านมีการประชุมระหว่างเจ้าหน้าที่ที่ปฏิบัติงานภายในหน่วยงานมีการประชุมบ่อยเพียงไร

- อาทิตย์ละครั้ง
- 2 อาทิตย์ต่อ 1 ครั้ง
- 3 อาทิตย์ต่อ 1 ครั้ง
- เดือนละครั้ง
- อื่น ๆ (ระบุ).....

15. เท่าที่ผ่านมา ท่านคิดว่าโดยเฉลี่ยแล้ว งบประมาณที่ท่านได้รับอยู่ในแต่ละปีนั้นเพียงพอหรือไม่ ที่ท่านจะนำไปใช้ในการวางแผนการต่าง ๆ ในด้านบริหารการศึกษาในหน่วยงานของท่านให้ดำเนินไปอย่างมีประสิทธิภาพ

- เพียงพอ
- ไม่เพียงพอ
- อื่น ๆ (ระบุ)

ในงบประมาณที่ท่านได้รับส่วนใหญ่นำไปใช้ในด้านใดมากที่สุด

- วัสดุและอุปกรณ์ตลอดจนเครื่องมือเครื่องใช้ในการสอน
- การก่อสร้างและต่อเติมอาคารเรียน
- การจัดโครงการพิเศษ
- การจัดหาเครื่องสุรภัณฑ์ต่าง ๆ
- อื่น ๆ (ระบุ).....

หมวด การจัดสายงาน

16. การแบ่งอำนาจหน้าที่ความรับผิดชอบในสายงานของท่าน ท่านมีความคิดอย่างไร เมื่อท่านต้องรับผิดชอบภาระเหล่านั้น

.....

17. ท่านมีความรู้สึกกว่าหน่วยงานที่ท่านปฏิบัตินั้นมี ภาระหน้าที่ความรับผิดชอบซ้ำซ้อนกับหน่วยงานอื่น ๆ มากน้อยเพียงใด

มากที่สุด ค่อนข้างมาก
 น้อย น้อยที่สุด
 ไม่มี

18. ท่านคิดว่ากฎหมาย และระเบียบเกี่ยวกับการติดต่องานธุรการ การเงิน และการบริการ ที่ท่านถือปฏิบัติอยู่เป็นอุปสรรคต่อการทำงานหรือไม่

เป็นอุปสรรค ไม่เป็นอุปสรรค

ถ้าเป็นอุปสรรคต่อการทำงานเพราะ

- กฎและระเบียบมีขั้นตอนมากเกินไปทำให้เกิดการล่าช้า
 กฎและระเบียบในบางเรื่องเขียนไว้มืดมนรัดกุมเกินไปทำให้เกิดการสับสน
 กฎและระเบียบข้อบังคับที่ถือปฏิบัติอยู่ไม่มีความยืดหยุ่น มีผลทำให้การทำงานไม่มีความคล่องตัว
 กฎและระเบียบบางเรื่องล้าสมัยไม่ทันต่อสภาวะแวดล้อมในทางปฏิบัติ
 อื่น ๆ (ระบุ).....

19. ท่านคิดว่า การติดต่อสัมพันธ์กับหน่วยงานอื่นอย่างไม่เป็นทางการ มีผลต่อความสำเร็จในการปฏิบัติงานของท่านหรือไม่
- มี ไม่มี
- ถ้ามี ท่านคิดว่าผลต่อความสำเร็จในการปฏิบัติงานของท่านประมาณ
- 80 - 100 %
- 60 - 80 %
- 40 - 60 %
- 20 - 40 %
- ต่ำกว่า 20 %
20. ในการมอบหมายอำนาจหน้าที่ให้ผู้บังคับบัญชาของท่านไปปฏิบัติประสบผลสำเร็จตามวัตถุประสงค์ที่ได้วางไว้ประมาณ
- 80 - 100 %
- 60 - 80 %
- 40 - 60 %
- 20 - 40 %
- ต่ำกว่า 20 %
21. โครงสร้างขององค์การในส่วนการศึกษา มีการจัดสายงานบังคับบัญชาและความสัมพันธ์ระหว่างหน่วยงานต่าง ๆ อย่างมีระเบียบ ท่านคิดว่าสายงานดังกล่าวยังมีความยุ่งยาก ซับซ้อน ต่อการปฏิบัติงานของท่าน น่าจะได้มีการแก้ไข ปรับปรุง และ เปลี่ยนแปลงเสียใหม่เล็กน้อยเพียงใด
- มาก ค่อนข้างมาก
- น้อย น้อยที่สุด
- ไม่มี

หมวดการสั่งการ

22. ในการวินิจฉัยสั่งการ ท่านได้รวบรวมความคิดเห็นจากผู้ใต้บังคับบัญชาที่เกี่ยวข้องมาประกอบการพิจารณาหรือไม่
- นำมาพิจารณาเพราะ.....
- ไม่นำมาพิจารณาเพราะ.....
23. เมื่อสั่งการแล้วท่านได้รับความร่วมมือในการปฏิบัติงานหรือไม่
- ได้รับ
- ไม่ได้รับ
- "ถ้าไม่ได้รับสาเหตุที่ไม่ได้รับความร่วมมือจากผู้ใต้บังคับบัญชา เพราะผู้ใต้บังคับบัญชา
- ไม่เข้าใจคำสั่ง
- ไม่มีความรับผิดชอบหน้าที่
- มีสถิติผิดพลาดตัวเองเป็นใหญ่
- ไม่มีความสามารถในเรื่องที่สั่ง
- อื่น ๆ (ระบุ).....
24. เมื่อวินิจฉัยสั่งการไปแล้วท่านรับผิดชอบต่อผลที่เกิดขึ้นเพียงใด
- มาก
- ค่อนข้างมาก
- น้อย
- น้อยที่สุด
- ไม่มี
25. เมื่อวินิจฉัยสั่งการไปแล้วท่านได้รับคำทักท้วงจากผู้บังคับบัญชาเพียงใด
- เสมอ ๆ
- เป็นครั้งคราว
- ไม่เคย

26. ท่านเคยโต้แย้งคำสั่งของผู้บังคับบัญชาเพียงใด

- เสมอ ๆ
- เป็นครั้งคราว
- ไม่เคย

หมวดการสรรหาบุคลากร

27. ระเบียบปฏิบัติเกี่ยวกับการสอบคัดเลือก บรรจุและแต่งตั้งครูสังกัดองค์การบริหารส่วนจังหวัด เท่าที่เคยปฏิบัติมาท่านคิดว่าดีหรือไม่

- ดี เพราะ.....
- ไม่ดี เพราะ.....

28. ท่านคิดว่า การประเมินผลการปฏิบัติงานของครู เพื่อพิจารณาความอย่าง ที่ถือปฏิบัติกันอยู่ มีหลักเกณฑ์ที่ให้ความยุติธรรมมากน้อยเพียงใด

- มากที่สุด
- มาก
- พอสมควร
- น้อย
- ไม่มี

29.ขวัญและกำลังใจของท่านในการปฏิบัติหน้าที่อยู่ในสภาพที่ดีหรือไม่
มากน้อยเพียงใด

- มากที่สุด
- มาก
- พอสมควร
- น้อย
- ไม่มี

30. ในฐานะที่ท่านเป็นนักบริหารการศึกษา ท่านเคยเปิดการฝึกฝนอบรมและ
พัฒนาให้ครูประจำภาคได้เพิ่มพูนความรู้ในวิชาชีพหรือไม่
- เคย
- ไม่เคย
- ถ้าเคยท่านเคยได้จัดการฝึกอบรมเพื่อพัฒนาครูประจำภาคมากน้อยเพียง
ใด
- ปีละครั้ง
- ปีละ 2 ครั้ง
- ปีละ 3 ครั้ง
- ปีละ 4 ครั้ง
- อื่น ๆ (ระบุ).....

หมวดการควบคุม

31. ในการติดตาม และ ประเมินผลงานท่านได้มีการจัดทำกฎเกณฑ์การ
ประเมินผลหรือไม่
- มี
- ไม่มี
- กฎเกณฑ์ที่ท่านใช้ประเมินผลอันดับแรกที่สุด คือ.....
-
32. ใครเป็นผู้ประเมินผลงานในหน่วยงานที่ท่านรับผิดชอบอยู่
- ตัวท่านเอง
- แต่งตั้งคณะกรรมการ
- หัวหน้าส่วนการศึกษา
- หัวหน้าหมวดการศึกษา
- อื่น ๆ (ระบุ).....

33. ในการเสนอแต่งตั้งกรรมการตรวจการจ้าง และตรวจรับสิ่งของ ท่านได้มีส่วนร่วมพิจารณาตัวบุคคลหรือไม่
- มีส่วนร่วม
- ไม่มีส่วนร่วม
34. ท่านได้มีการออกตรวจเยี่ยม ผู้ไต่บังคับบัญชา เพื่อติดตามการปฏิบัติงานของครูประจำชานหรือไม
- มี
- ไม่มี
- ถ้ามีการออกตรวจมากน้อยเพียงใด
- เป็นประจำทุกวัน
- เดือนละครั้ง
- 2 เดือนต่อครั้ง
- เดือนละ 2 ครั้ง
- อื่น ๆ (ระบุ).....
35. ท่านมีการวิเคราะห์ และวิจัยรายงานผลการปฏิบัติงานในโรงเรียนเพื่อปรับปรุงแก้ไขหรือไม่
- มี
- ไม่มี
- ถ้ามีการวิเคราะห์และวิจัยดังกล่าว ท่านทำการวิเคราะห์ประมาณปีละ
- 1 ครั้ง
- 2 ครั้ง
- 3 ครั้ง
- 4 ครั้ง
- อื่น ๆ (ระบุ).....

36. ข้อเสนอแนะเกี่ยวกับการจัดการ ในส่วนการศึกษาองค์การบริหารส่วน
จังหวัดน่าน ที่ท่านเห็นว่าควรแก้ไขปรับปรุงด้านต่าง ๆ อย่างไรบ้าง
ดำเนินการวางแผน.....
.....
.....



ศูนย์วิทยทรัพยากร
จุฬาลงกรณ์มหาวิทยาลัย



ภาคผนวก ข.

ศูนย์วิทยทรัพยากร
จุฬาลงกรณ์มหาวิทยาลัย

การดำเนินการ เปลี่ยนแปลงการบริหารการประถมศึกษา

หลังจากที่การจัดการประถมศึกษาได้โอนจากกระทรวงศึกษาไปขึ้นกับกระทรวงมหาดไทย ทำให้ฐานะของครูประชาบาลเปลี่ยนจากข้าราชการพลเรือนไปเป็นข้าราชการครูส่วนจังหวัด ซึ่งมีฐานะเป็นข้าราชการส่วนท้องถิ่น ทำให้ครูประชาบาลมีความรู้สึกว่าคุณดฐานะและศักดิ์ศรีลงไป ประกอบกับเมื่อรัฐบาลประกาศเพิ่มค่าครองชีพให้แก่ข้าราชการในพ.ศ. 2520 ซึ่งข้าราชการพลเรือนทุกประเภทได้รับ ยกเว้นครูประชาบาลเท่านั้น ครูประชาบาลจึงเริ่มเคลื่อนไหวเรียกร้องเงินค่าครองชีพและเลยเรียกร้องให้มีการเปลี่ยนแปลงระบบบริหารการประถมศึกษาและในที่สุด ครูประชาบาลก็จัดให้มีการชุมนุมขึ้นเมื่อ วันที่ 15-17 สิงหาคม พ.ศ.2522 และมีข้อยุติเสนอให้รัฐจัดตั้งทบวงการศึกษาประชาบาลและยกฐานะครูให้เป็นข้าราชการพลเรือน

ทางค่านรัฐบาลก็เล็งเห็นความสำคัญของการศึกษาประชาบาล โดยได้ตั้งคณะทำงานเพื่อพิจารณาการศึกษาประชาบาลมาตั้งแต่ พ.ศ.2511 แต่การทำงานก็มิได้ผลคืบหน้าแต่ประการใด แม้ว่าใน พ.ศ.2517, 2518 และ พ.ศ.2522 สมาชิกสภาผู้แทนราษฎรได้เสนอร่างพระราชบัญญัติให้โอนการศึกษาประชาบาลให้ไปอยู่ในความรับผิดชอบของกระทรวงศึกษาธิการ แต่ร่างพระราชบัญญัตินั้นก็ตกไป เสียงเรียกร้องของครูประชาบาลมีมากขึ้นในสมัย พลเอก เกรียงศักดิ์ ชมะนันทน์ เป็นหัวหน้ารัฐบาล และได้มีคำสั่งแต่งตั้งคณะกรรมการพิจารณาปัญหาการศึกษาประชาบาลขึ้น โดยนายสมภพ โทตะกิต รองนายกรัฐมนตรีเป็นประธาน กำหนดให้การพิจารณาคำเนินการให้แล้วเสร็จภายใน 90 วัน แม้ว่าจะได้มีการเปลี่ยนแปลงคณะรัฐบาลต่อมา โดยมี พลเอก เปรม ติณสูลานนท์ เป็นหัวหน้าคณะรัฐบาลก็ตาม การดำเนินการเปลี่ยนแปลงเพื่อเปลี่ยนรูปแบบการบริหารการประถมศึกษาก็ยังดำเนินการต่อไป และได้มีการแถลงนโยบายต่อรัฐสภาว่า จะปรับปรุงระบบบริหารการประถมศึกษาให้มีเอกภาพ โดยจัดตั้งสำนักงานเทียบเท่ากรมในกระทรวงศึกษาธิการ เพื่อวางนโยบายและประสานการศึกษาประชาบาลให้มีรูปแบบและมาตรฐานเดียวกัน และจะยกฐานะครูประชาบาลขึ้นเป็นข้าราชการพลเรือน รวมทั้งจะปรับปรุงระบบ

บริหารงานบุคคลให้คดองตัวยิ่งขึ้น การดำเนินงานจึงได้ดำเนินการเรื่อยมา

หลักการในการปรับปรุงแก้ไขการประถมศึกษา

จากการศึกษาข้อมูลต่าง ๆ เพื่อให้การแก้ไขปัญหาการศึกษาประชาบาลได้ครอบคลุมคณะกรรมการพิจารณาปัญหาการศึกษาประชาบาลจึงได้กำหนดหลักการที่จะใช้ในการปรับปรุงระบบบริหารการประถมศึกษาชั้น 9 ประการคือ

- 1) เอกภาพในการจัดการศึกษา และความสอดคล้องระหว่างการประถมศึกษากับการมัธยมศึกษา
- 2) การมีส่วนร่วมขององค์กรปกครองท้องถิ่น ควรคำนึงถึงความพร้อมและความสามารถ
- 3) เสริมสร้างความเสมอภาคค้ำนผู้เรียน โดยปรับปรุงคุณภาพของโรงเรียนให้ใกล้เคียง
- 4) ส่งเสริมความเสมอภาคของบุคลากรให้มีฐานะ ศักดิ์ศรี สวัสดิการ และโอกาสก้าวหน้าทัดเทียมกับข้าราชการพลเรือนประเภทอื่น ๆ เพื่อให้มีขวัญ และกำลังใจดีสามารถอุทิศตนให้กับการสอนนักเรียนอย่างเต็มที่
- 5) การวินิจฉัย ตัดสินปัญหา โดยองค์คณะบุคคล และเปิดโอกาสให้ประชาชนในท้องถิ่นได้เข้ามามีส่วนร่วมด้วย
- 6) การสนองตอบต่อความต้องการของท้องถิ่น โดยทางส่วนกลางจะทำหน้าที่เฉพาะการกำหนดนโยบายมาตรฐาน การจัดสรรงบประมาณ การติดตามผล ส่วนการปฏิบัติจะดำเนินการในระดับจังหวัด อำเภอ และกลุ่มโรงเรียน เพื่อให้สามารถจัดโปรแกรมการเรียนการสอนตามความต้องการของท้องถิ่นได้มากยิ่งขึ้น
- 7) ความสอดคล้องกับระบบบริหารการศึกษาและระบบการปกครองของประเทศ
- 8) มีประสิทธิภาพในการใช้ทรัพยากรให้เป็นไปอย่างประหยัด คลองตัว และให้เกิดประโยชน์สูงสุด

9) มีประสิทธิภาพพอในการจัดการศึกษา คือ สามารถลดความสูญเปล่าต่าง ๆ มีองค์กรรับผิดชอบการดำเนินงานอย่างแน่ชัด และสามารถตรวจสอบ ประเมินผลการดำเนินงานได้

หลักทั้ง 9 ประการนี้ จะนำมาใช้เป็นพื้นฐานการกำหนดรูปแบบบริหารการประถมศึกษา โดยรูปแบบที่กำหนดขึ้นจะต้องสอดคล้องกับหลักการหมดทุกข้อ

รูปแบบที่พิจารณานำเสนอ ค.ร.ม.

คณะกรรมการได้พิจารณารูปแบบการบริหารการประถมศึกษาที่เห็นว่าเหมาะสมที่สุดต่อการแก้ไขปัญหาการศึกษาประชาบาล ชั้น 2 รูปแบบ เพื่อเสนอคณะรัฐมนตรีพิจารณา คือ

รูปแบบที่ 1 รจะรวมงานการจัดการศึกษาประชาบาลมาอยู่ในกระทรวงศึกษาธิการ โดยจะมีการบริหารในรูปของคณะกรรมการ โดยจะมีการแต่งตั้งคณะกรรมการการประถมศึกษาในระดับชาติ จังหวัด และระดับอำเภอ คณะกรรมการระดับชาติจะทำหน้าที่เพื่อกำหนดนโยบายแผนการจัดสรรเงินทุน การควบคุมมาตรฐานส่วนงานจัดการศึกษาโดยตรงอยู่ในความรับผิดชอบของคณะกรรมการในระดับจังหวัด และคณะกรรมการในระดับอำเภอ จะทำหน้าที่ดำเนินการประสานงาน ส่วนการบริหารงานบุคคลจะแยกออกจากระบบของข้าราชการพลเรือน และพนักงานท้องถิ่น และครูสภา โดยจะกระจายอำนาจไปให้ระดับจังหวัดมากที่สุด

รูปแบบที่ 2 จะรวบรวมบริหารการประถมศึกษาและมัธยมศึกษาเข้าด้วยกัน โดยจัดตั้งเป็นสำนักงานคณะกรรมการการประถมศึกษาและมัธยมศึกษาแห่งชาติขึ้นในกระทรวงศึกษาธิการมีฐานะเป็นกรม ส่วนอำนาจหน้าที่และระดับของคณะกรรมการที่จัดตั้งขึ้นก็เป็นไปในลักษณะเดียวกับรูปแบบที่ 1 จะมีความแตกต่างก็เพียงรวมเอาความรับผิดชอบการจัดการมัธยมศึกษาอยู่ด้วยเท่านั้น

รูปแบบที่ 3 ได้นำเสนอคณะรัฐมนตรี และคณะรัฐมนตรีได้มีมติเมื่อวันที่ 20 พฤศจิกายน 2522 ให้ดำเนินการตามรูปแบบที่ 1 และมอบหมายให้คณะกรรมการพิจารณาปัญหาการศึกษาประชาบาลไปจัดทำรายละเอียด รวมทั้งการปรับปรุงกฎหมายที่เกี่ยวข้อง และให้พิจารณาแนวทางที่จะพัฒนารูปแบบที่ 1 ไปสู่รูปแบบที่ 2 ในโอกาสต่อไป ทั้งนี้ให้ดำเนินการให้แล้วเสร็จโดยด่วน

คณะกรรมการพิจารณาปัญหาการศึกษาประชาบาลได้จัดทำรายละเอียดต่าง ๆ ที่เกี่ยวข้อง เช่น การแบ่งส่วนราชการ การสำรวจทรัพย์สินและบุคลากร ตลอดจนการจัดร่างกฎหมายเสนอคณะรัฐมนตรี ซึ่งคณะรัฐมนตรีมีมติเห็นชอบ นำเสนอรัฐสภาเพื่อพิจารณาร่างกฎหมายต่าง ๆ เกี่ยวกับการเปลี่ยนแปลงระบบบริหารการประถมศึกษารวม 8 ฉบับ สภาผู้แทนราษฎรและวุฒิสภาได้ให้ความเห็นชอบร่างกฎหมายดังกล่าวในวันที่ 18 กันยายน และ 26 กันยายน 2523 ตามลำดับ และในวันที่ 13 ตุลาคม 2523 ก็ได้มีการประกาศกฎหมายเกี่ยวกับการเปลี่ยนแปลงระบบบริหารการประถมศึกษาทั้ง 8 ฉบับ ในราชกิจจานุเบกษา ฉบับพิเศษ เล่ม 97 ตอนที่ 158

ศูนย์วิทยทรัพยากร
จุฬาลงกรณ์มหาวิทยาลัย

การดำเนินงานของ สปช. ในระยะเริ่มการเปลี่ยนแปลง

สปช. เริ่มปฏิบัติงานตั้งแต่ได้รับมอบงานจากหน่วยงานต่าง ๆ ที่ต้องมอบงานการ ประถมศึกษา และทรัพย์สิน ตามพระราชบัญญัติโอนกิจการบริหารโรงเรียนประจำขององค์ การบริหารส่วนจังหวัด และโรงเรียนประถมศึกษาของกรมสามัญศึกษากระทรวงศึกษาธิการ ไปเป็นของสำนักงานคณะกรรมการการประถมศึกษาแห่งชาติ กระทรวงศึกษาธิการ พ.ศ. 2523 และได้รับมอบทรัพย์สินและกิจการการประถมศึกษาจากกรมสามัญศึกษาเป็นอันดับแรกเมื่อ วันที่ 24 ตุลาคม พ.ศ. 2524 กระทั่งงานสำคัญ ๆ ที่ สปช. ได้ดำเนินการแล้ว สรุปได้ ดังนี้

1. นโยบายการจัดการศึกษา ที่ประชุม กปช. ในคราวประชุมเมื่อวันที่ 27 ตุลาคม พ.ศ. 2523 ได้มีมติอนุมัติในหลักการการจัดการประถมศึกษาดังนี้

ก. นโยบายระดับก่อนประถมศึกษา

(1) เร่งรัดและสนับสนุนให้ชุมชนร่วมรับภาระกับหน่วยงานของ รัฐ ในการอบรมเลี้ยงดูเด็กก่อนวัยเรียน โดยมุ่งกระจายไปยังชนบทท้องถิ่นที่ห่างไกลและ แหล่งเสื่อมโทรมก่อนสำหรับชั้นเด็กเล็กให้ เน้นการจัดในท้องถิ่นที่มีนักเรียนเป็นจำนวนมาก พุศภาษาถิ่นมากกว่าภาษาไทยให้ทั่วถึงทุกโรงเรียนในแผนพัฒนาการศึกษาระยะที่ 5 ส่วน การอนุบาลศึกษา รัฐจะทำเพื่อเป็นตัวอย่างและการวิจัยเท่านั้น

(2) ปรับปรุงคุณภาพ การจัดอบรมเลี้ยงดูเด็กวัยก่อนประถมศึกษา โดยจัดกิจกรรมเพื่อเสริมสร้างสุขภาพอนามัย โภชนาการ สติปัญญา บุคลิกภาพ และจริยธรรม เป็นการเตรียมความพร้อมของเด็กที่จะเข้าสู่ระบบการศึกษาและสังคม

(3) วิจัยและพัฒนา รูปแบบ กำหนดมาตรฐานการพัฒนาเด็กวัยก่อน ประถมศึกษาและอบรมผู้ดูแลเด็กให้สอดคล้องกันระหว่างหน่วยงานให้เป็นไปในทิศทางเดียวกัน

ข. นโยบายระดับประถมศึกษา

(1) ขยายการศึกษาภาคบังคับให้ทั่วทุกตำบล ในปีการศึกษา 2525

(ปีงบประมาณ 2526)

- (2) เปรียบปรับปรุงคุณภาพการศึกษาให้สูงขึ้นโดยปฏิรูประบบการเรียนการสอน โดยเฉพาะการพัฒนาสื่อการเรียน และส่งเสริมให้นำมาใช้ให้ทั่วถึง
- (3) ปรับปรุงระบบการนิเทศการศึกษา ให้มีประสิทธิภาพอย่างแท้จริงและให้การนิเทศการศึกษาเป็นไปโดยทั่วถึง
- (4) เปรียบพัฒนาบุคลากร ทั้งผู้สอนผู้บริหารสถานศึกษาและผู้อำนวยการการประถมศึกษาจังหวัด หัวหน้าการประถมศึกษาอำเภอและกิ่งอำเภอให้เป็นผู้มีความรู้คุณธรรมและทัศนคติที่ดีต่อวิชาชีพครู
- (5) ลดความสูญเปล่าทางการศึกษา โดยเฉพาะอัตราการซ้ำชั้น
- (6) ลดความไม่เสมอภาคในการจัดการศึกษาระหว่างจังหวัดต่อจังหวัด อำเภอ ต่ออำเภอ และโรงเรียนต่อโรงเรียน
- (7) เน้นการใช้หลักสูตร ตามเนื้อหาสาระและกระบวนการเรียนรู้ ให้บรรลุตามวัตถุประสงค์ที่วางไว้
- (8) จัดหาแบบเรียนและสื่อการเรียนให้เพียงพอและทันต่อความต้องการของนักเรียนและครู สนับสนุนการจัดให้มีห้องสมุดโรงเรียนตามกำลังเศรษฐกิจของประเทศ และส่งเสริมให้มีการผลิตหนังสืออ่านเพิ่มเติมและหนังสือส่งเสริมการอ่าน
- (9) จัดหาเครื่องแบบนักเรียนและสนับสนุนให้มีอาหารกลางวันแก่เด็กที่ขาดแคลน
- (10) จัดหาและปรับปรุงเรื่องน้ำสะอาด ส้วม ห้องพยาบาล เวชภัณฑ์ปฐมพยาบาล อุปกรณ์สุขศึกษาและสุขาภิบาลสิ่งแวดล้อมอื่น ๆ ซึ่งมีผลกระทบต่อสุขภาพอนามัยของนักเรียนให้ทั่วถึงและทัดเทียมกัน เพื่อสร้างสุขนิสัยส่วนตัวและชุมชน
- (11) ส่งเสริมให้โรงเรียนมีส่วนร่วมในการพัฒนาอาชีพ ส่งเสริมสุขภาพอนามัยของประชาชนในท้องถิ่น และสนับสนุนให้ประชาชนได้เข้ามามีส่วนในการพัฒนาโรงเรียน

2. โครงการดำเนินงาน หมวดรายจ่ายอื่น ๆ ปีงบประมาณ 2524

ที่ประชุม กปช.ในคราวประชุมเมื่อวันที่ 22 ธันวาคม 2523

มีมติอนุมัติ สปช.ดำเนินงานตามโครงการที่เสนอรวม 15 โครงการคือ

1. โครงการปรับปรุงโรงเรียนสังกัด สปช.ให้เป็นโรงเรียนชุมชน ปี 2524 ซึ่งโครงการนี้เป็นโครงการตามแผนพัฒนา ระยะที่ 4 ซึ่งจะมีโรงเรียนชุมชนครบทุกอำเภอในปีงบประมาณนี้

2. โครงการอบรมเจ้าหน้าที่ ผู้มีหน้าที่เกี่ยวข้องกับโรงเรียนชุมชนปี 2524 โครงการนี้มีความมุ่งหมาย ให้เจ้าหน้าที่เข้าใจวิธีการดำเนินงานโรงเรียนชุมชน และนำไปปฏิบัติได้

3. โครงการจัดซื้อหนังสือห้องสมุดโรงเรียนชุมชนสังกัด สปช.ปี 2524

4. โครงการอบรมครูสอนเกษตรกรรมในโรงเรียนปี 2524

5. โครงการอาหารกลางวันปี 2524 โครงการนี้ สปช.วางเป้าหมายไว้ 270 โรงเรียน เพื่อให้ให้นักเรียนที่ขาดแคลนได้มีอาหารกลางวันที่ถูกหลักโภชนาการและ ผู้ปกครองเสียค่าใช้จ่ายโดยประหยัด

6. โครงการส่งเสริมการศึกษาในท้องถิ่นที่ใช้ภาษาอื่นมากกว่าภาษาไทย โครงการนี้ได้วางโครงการร่วมกับเขตการศึกษา 2,8 และ 11 เพื่อแก้ปัญหาเด็กมุสลิมที่พูดภาษาไทยไม่ได้ ให้พูดภาษาไทยในการเตรียมพร้อมที่จะเรียนประถมศึกษา

7. โครงการอบรมครูอนามัย เพื่อให้ครูได้มีความรู้ ด้านสุขอนามัย และสามารถนำความรู้ไปบริการด้านอนามัยและความรู้แก่เด็กในวัยเรียนและประชาชนในชุมชน

8. โครงการอบรมครูผู้ช่วยวิทยุโรงเรียน

9. โครงการสุขศึกษาสายการศึกษา เพื่อพัฒนาการสอนสุขศึกษาทั้งด้านการส่งเสริมบุคลากร ปรับปรุงหลักสูตรการเรียนการสอน การจัดบริการ อนามัย และสิ่งแวดล้อมโดยจัดเป็นตัวอย่างแก่โรงเรียนอื่น ๆ

10. โครงการสอนศาสนาอิสลามในโรงเรียนประถมศึกษา โครงการนี้เป็นโครงการส่งเสริมการสอนศาสนาอิสลามในโรงเรียน ในเขตจังหวัดภาคใต้ให้คัมภีร์

ตรงตามนโยบายของรัฐบาล และเป็นการจูงใจให้ประชาชนในท้องถิ่นที่ดั่งกล่าวส่งบุตรหลานเข้าเรียนโรงเรียนของรัฐบาลมากขึ้น

11. โครงการอบรมเจ้าหน้าที่การเงิน

12. โครงการอบรมครูวิชาการประจำกลุ่มตามหลักสูตรใหม่ โครงการนี้เพื่อให้ครูได้มีความรู้ ความเข้าใจ ทักษะ ในการสอนตามหลักสูตรประถม ศึกษาปี พ.ศ. 2521 ซึ่งสามารถจะนำไปช่วยเหลือในการแก้ปัญหาแก่ครูในกลุ่มโรงเรียนได้ต่อไป

13. โครงการอบรมผู้สอนที่ไม่มีวุฒิทางครู เพื่อเป็นการลดจำนวนครูที่ไม่มีวุฒิให้ลดลง "จะเป็นการปรับปรุงคุณภาพของครู โดยเฉพาะค่านิวิชากร

14. โครงการศึกษาเพื่อความมั่นคงของชาติ ของ สปช.

15. โครงการสัมมนาการวางแผน และวิธีการงบประมาณเพื่อการประถมศึกษา

ศึกษา

3. การดำเนินงานของสำนักงานคณะกรรมการการประถมศึกษาแห่งชาติในระยะเริ่มต้นปฏิบัติงานเพื่อให้งานได้ดำเนินไปได้นั้น สำนักงานคณะกรรมการการประถมศึกษาแห่งชาติ ได้ดำเนินการสรุปได้ดังนี้

3.1 การแต่งตั้งกรรมการผู้ทรง-คุณวุฒิ และกรรมการผู้แทนข้าราชการครู ในสำนักงานคณะกรรมการการประถมศึกษาแห่งชาติ โดยเสนอต่อคณะรัฐมนตรี

3.2 การเตรียมการรับโอน บรรดา กิจการ หนี้ ในส่วนที่เกี่ยวข้องกับการประถมศึกษา จากสำนักงานการศึกษาท้องถิ่น, กรมสามัญศึกษา และการจัดตั้งสำนักงานการประถมศึกษาจังหวัดและสำนักงานการประถมศึกษาอำเภอ

3.3 การทำความเข้าใจกับกรมบัญชีกลาง ขอให้สำนักงานการประถมศึกษาจังหวัดเป็นสำนักเบิกเงิน

3.4 การมอบอำนาจให้ผู้ว่าราชการจังหวัดในเรื่อง การบริหารงบประมาณ และการอนุญาตการลา

3.5 การมอบอำนาจให้กับผู้อำนวยการการประถมศึกษาจังหวัดในเรื่อง เงินบางประเภทและการลาของข้าราชการในจังหวัด

3.6 การทำความเข้าใจกับสำนักงานงบประมาณแผ่นดิน และกรมบัญชีกลาง เกี่ยวกับการจ่ายเงิน การขอวงเงิน การรับมอบและการเบิกจ่ายเงินปีก่อน ๆ

3.7 การแต่งตั้งผู้ทรงคุณวุฒิใน อ.ก.ค.กรม และ อ.ก.ค.จังหวัด

3.8 ขออนุมัติ ก.ค.แต่งตั้งตำแหน่งเจ้าหน้าที่บริหารการประถมศึกษาเพื่อรับโอนข้าราชการส่วนจังหวัด

3.9 การแต่งตั้งรองเลขาธิการคณะกรรมการการประถมศึกษาแห่งชาติ ผู้อำนวยการกอง และเจ้าหน้าที่ในสำนักงานคณะกรรมการการประถมศึกษาแห่งชาติ

3.10 การขอให้เจ้าสังกัดเดิมเบิกจ่ายเงินเดือนของข้าราชการที่โอนไปสำนักงานคณะกรรมการการประถมศึกษาแห่งชาติในเดือนตุลาคม และเตรียมการให้สำนักงานคณะกรรมการการประถมศึกษาแห่งชาติ หรือสำนักงานการประถมศึกษาจังหวัดเบิกจ่ายเดือนต่อไป

3.11 ขออนุมัติคณะกรรมการการประถมศึกษาแห่งชาติ เพื่อให้อนุมัติในเรื่องดังนี้

3.11.1 การกำหนดนโยบายการประถมศึกษา

3.11.2 การอนุมัติการจัดสรรงบประมาณให้จังหวัด

3.11.3 การแต่งตั้งผู้ทรงคุณวุฒิระดับจังหวัด

3.11.4 ระเบียบกลุ่มโรงเรียน

3.11.5 ระเบียบการเลือกผู้ทรงคุณวุฒิในคณะกรรมการการประถมศึกษาจังหวัด และคณะกรรมการการประถมศึกษากรุงเทพมหานคร

3.11.6 ระเบียบการเลือกกรรมการข้าราชการครูในคณะกรรมการการประถมศึกษาแห่งชาติ, คณะกรรมการการประถมศึกษาจังหวัด, คณะกรรมการการประถมศึกษาอำเภอหรือคณะกรรมการการประถมศึกษากิ่งอำเภอ

4. งานที่จะต้องดำเนินการต่อไปก่อนเปิดปีการศึกษา 2524

4.1 การจัดทำแผนพัฒนาประถมศึกษา ระยะที่ 5 (2525-2529)

4.2 การตั้งงบประมาณ ปี 2525

- 4.3 การเลือกตั้ง กรรมการกลุ่ม กรรมการผู้แทนข้าราชการครู
กรรมการผู้ทรงคุณวุฒิ ที่เลือกจากประชาชน การเลือกกรรมการผู้แทนข้าราชการครูใน
ก.ค., อ.ก.ค.กรม และ อ.ก.ค.จังหวัด ให้เสร็จสิ้นก่อน 9 กุมภาพันธ์ 2524
- 4.4 การกำหนดโควตาการศึกษาต่อของข้าราชการครู
- 4.5 การสอบบรรจุครู เพื่อให้ทันเปิดปีการศึกษาใหม่ 2524 และการตัด
โอนอัตรา
- 4.6 การจัดหาแบบเรียนให้โรงเรียน
- 4.7 การแนะนำ แนวทางเกี่ยวกับการสร้างอาคารเรียน อาคารประกอบ
- 4.8 การกำหนดโครงสร้าง และระเบียบว่าด้วยศึกษานิเทศก์
- 4.9 การปฏิบัติตามพระราชบัญญัติประถมศึกษาฉบับใหม่
- 4.10 การขอกำหนดตำแหน่ง ผู้อำนวยการการประถมศึกษาจังหวัด ผู้ช่วย
ผู้อำนวยการการประถมศึกษาจังหวัด หัวหน้าสำนักงานการประถมศึกษาอำเภอ ผู้ช่วยหัวหน้า
สำนักงานการประถมศึกษาอำเภอ
- 4.11 การขอกำหนดอัตรากำลัง สำนักงานการประถมศึกษาจังหวัด สำนัก
งานการประถมศึกษาอำเภอ
- 4.12 การดำเนินการเกี่ยวกับโครงการพิเศษ ตามหมวดรายจ่ายอื่น
- 4.13 การเยี่ยมเยียน ติดตามผลการปฏิบัติงานของจังหวัด และวิเคราะห์
ผลงานรวมทั้งปัญหาในการรับมอบงาน

การจัดการประถมศึกษาในระบบบริหารแบบใหม่

จากพระราชบัญญัติที่ประกาศในราชกิจจานุเบกษา ฉบับพิเศษ เล่ม 97 ตอนที่ 158 วันที่ 13 ตุลาคม 2523 ทำให้การจัดการประถมศึกษาของประเทศไทยได้เปลี่ยนรูปแบบการดำเนินการเป็นประชาธิปไตยมากยิ่งขึ้นคือการจัดการบริหารการศึกษานั้นเป็นไปตามความต้องการของท้องถิ่น โดยผู้บริหารในท้องถิ่นและโดยบุคลากรในท้องถิ่น ซึ่งคาดว่าจะทำให้การจัดการประถมศึกษาได้บรรลุเป้าประสงค์แก่เยาวชนในท้องถิ่นเป็นที่สุด

การจัดการประถมศึกษาในระบบใหม่นี้ กำหนดขึ้นในรูปแบบขั้นต้นคือ กลุ่ม โรงเรียน คณะกรรมการการประถมศึกษาอำเภอหรือกิ่งอำเภอ คณะกรรมการการประถมศึกษาจังหวัด และคณะกรรมการการประถมศึกษาแห่งชาติ ในคณะกรรมการการประถมศึกษาระดับต่าง ๆ นี้ กำหนดให้มีคณะกรรมการต่าง ๆ ดังนี้

- กรรมการโดยตำแหน่ง
- กรรมการผู้ทรงคุณวุฒิจากประชาชน
- กรรมการข้าราชการครู

จะเห็นได้ว่าการจัดการประถมศึกษาได้ตกไปอยู่ในความรับผิดชอบของบุคคลหลายฝ่าย กล่าวได้ว่า การจัดการประถมศึกษาแบบใหม่นี้ประกอบไปด้วยองค์กรคณะบุคคลหลาย ๆ ฝ่ายเข้ามามีส่วนร่วมในการจัดการประถมศึกษา มีทั้งผู้ที่ดำรงตำแหน่งในการบริหารราชการ ประชาชนในท้องถิ่น และครูผู้สอนได้มีโอกาสเข้าไปจัดการประถมศึกษาเพื่อท้องถิ่นของตน

ต่อไปนี้จะขอแนะนำการจัดการประถมศึกษาในส่วนที่แยกออกเป็นระดับต่าง ๆ ดังนี้

1. กลุ่มโรงเรียน โรงเรียนในท้องถิ่นที่อยู่ใกล้เคียงกันรวมตัวกันเป็นกลุ่มโรงเรียน ระเบียบกำหนดให้มีได้ 7-10 โรงเรียน คณะกรรมการกลุ่มโรงเรียนประกอบด้วยประธานกลุ่ม ซึ่งเป็นครูใหญ่ อาจารย์ใหญ่ หรือผู้อำนวยการของโรงเรียนในกลุ่ม และผู้แทนข้าราชการครูอีกจำนวนครึ่งหนึ่งของจำนวนโรงเรียนในกลุ่ม เช่น กลุ่มหนึ่งมีโรงเรียน 8 โรงเรียน ก็ให้มีผู้แทนข้าราชการครูได้ 4 คน

คณะกรรมการกลุ่มโรงเรียนมีอำนาจหน้าที่ ดังนี้

1. วางแผนงานปรับปรุงโรงเรียนตามขอบข่ายของงานภายในกลุ่ม และปฏิบัติให้สอดคล้องกับการจัดการศึกษาของอำเภอ จังหวัด และแนวนโยบายของคณะกรรมการการประถมศึกษาแห่งชาติ
2. พิจารณาให้ความเห็นชอบแผนงานหรือโครงการดำเนินการปรับปรุงโรงเรียนแต่ละโรงเรียนภายในกลุ่ม
3. พิจารณาให้ความเห็นชอบในการพัฒนาบุคลากรภายในกลุ่ม
4. จัดให้มีการประสานงานและร่วมมือระหว่างโรงเรียนภายในกลุ่มและชุมชน เพื่อดำเนินกิจกรรมต่าง ๆ
5. เสนอแนะงบประมาณประจำปีของโรงเรียนภายในกลุ่ม
6. ติดตามผลการปฏิบัติงานและดูแลความประพฤติของข้าราชการครูภายในกลุ่มโรงเรียน
7. เสนอแนะการพิจารณาความดีความชอบประจำปีของข้าราชการครูในระดับกลุ่มโรงเรียน
8. วางแผนงานสำรวจและดำเนินการตามพระราชบัญญัติประถมศึกษาเพื่อให้เด็กเข้าเรียนอย่างทั่วถึง
9. ประเมินผลการปฏิบัติงานของโรงเรียนภายในกลุ่ม
10. ปฏิบัติงานอื่นตามที่คณะกรรมการการประถมศึกษาอำเภอ หรือ คณะกรรมการการประถมศึกษาจังหวัดมอบหมาย

นอกจากกำหนดให้มีกลุ่มโรงเรียนแล้วยังกำหนดให้มีคณะกรรมการการประถมศึกษาในระดับอำเภอ เรียกว่า คณะกรรมการการประถมศึกษาอำเภอ ซึ่งคณะกรรมการประกอบด้วย นายอำเภอ เป็นประธาน ศึกษาธิการอำเภอ ผู้แทนข้าราชการครูจากกลุ่มโรงเรียนกลุ่มละ 1 คน เป็นกรรมการ และหัวหน้าการประถมศึกษาอำเภอเป็นกรรมการเลขานุการ

คณะกรรมการการประถมศึกษาอำเภอมีอำนาจหน้าที่ดังนี้

1. ประสานการดำเนินงานประถมศึกษาของโรงเรียนสังกัดสำนักงานการ

ประถมศึกษาอำเภอ

2. เสนอแนะการแต่งตั้งผู้อำนวยการโรงเรียน อาจารย์ใหญ่ และครูใหญ่ โรงเรียนสังกัดสำนักงานการประถมศึกษาอำเภอต่อคณะกรรมการการประถมศึกษาจังหวัด
3. เสนอความดีความชอบประจำปีของข้าราชการครูสังกัดสำนักงานการประถมศึกษาอำเภอต่อคณะกรรมการการประถมศึกษาจังหวัด
4. ปฏิบัติการอื่นตามที่กฎหมายกำหนด และตามที่คณะกรรมการการประถมศึกษาจังหวัดมอบหมาย

นอกจากมีคณะกรรมการการประถมศึกษาอำเภอเป็นคณะกรรมการผู้ใกล้ชิดกับโรงเรียนแล้ว คณะกรรมการการประถมศึกษาอำเภอ ยังทำงานภายใต้การดำเนินการของคณะกรรมการการประถมศึกษาจังหวัด

คณะกรรมการการประถมศึกษาจังหวัด ประกอบด้วยคณะกรรมการดังนี้

1. ผู้ว่าราชการจังหวัดหรือผู้ที่ผู้ว่าราชการจังหวัดมอบหมายเป็นประธาน
2. สาธารณสุขจังหวัด
3. ศึกษาธิการจังหวัด
4. กรรมการผู้ทรงคุณวุฒิจากประชาชน 5 คน (กปช.แต่งตั้ง 2 คน จังหวัดแต่งตั้ง 3 คน)
5. ผู้แทนข้าราชการครู จำนวน 6 คน
6. ผู้อำนวยการการประถมศึกษาจังหวัดเป็นกรรมการเลขานุการ รวมกรรมการ 15 คน

หน้าที่ของคณะกรรมการการประถมศึกษาจังหวัด

1. พิจารณากำหนดนโยบายการดำเนินงานและพัฒนาการประถมศึกษาให้สอดคล้องกับความต้องการของท้องถิ่นและแผนพัฒนาการศึกษาแห่งชาติ เพื่อเสนอต่อคณะกรรมการการประถมศึกษาแห่งชาติ

2. พิจารณาให้ความเห็นชอบในการจัดตั้งและการจัดสรรงบประมาณเพื่อการ
ประถมศึกษาของโรงเรียนสังกัดสำนักงานการประถมศึกษาจังหวัด

3. พิจารณาให้ความเห็นชอบในการจัดตั้งบริหาร รวม ปรับปรุงและเลิก
โรงเรียนสังกัดสำนักงานการประถมศึกษาจังหวัด

4. พิจารณาให้ความเห็นชอบในการแต่งตั้งหัวหน้าการประถมศึกษาอำเภอ
หัวหน้าการประถมศึกษากิ่งอำเภอ ผู้อำนวยการโรงเรียน อาจารย์ใหญ่และครูใหญ่
โรงเรียนสังกัดสำนักงานการประถมศึกษาจังหวัด

5. พิจารณาให้ความเห็นชอบในการพิจารณาความดีความชอบประจำปีของ
ข้าราชการครู สังกัดสำนักงานการประถมศึกษาจังหวัด

6. ออกระเบียบเกี่ยวกับการปฏิบัติงานในหน้าที่โดยไม่ขัดหรือแย้งกับระเบียบ
ของคณะกรรมการการประถมศึกษาแห่งชาติ

7. ปฏิบัติงานอื่นตามที่กฎหมายกำหนด และตามที่คณะกรรมการการประถมศึกษา
แห่งชาติมอบหมาย

ชั้นสูงสุดของการบริหารการประถมศึกษาคือคณะกรรมการการประถมศึกษาแห่ง
ชาติซึ่งมีคณะกรรมการดังนี้

รัฐมนตรีว่าการกระทรวงศึกษาธิการหรือผู้ที่ได้รับมอบหมายเป็นประธาน

ปลัดกระทรวงสาธารณสุข

ปลัดกระทรวงศึกษาธิการ

ปลัดกระทรวงมหาดไทย

อธิบดีกรมการปกครอง

อธิบดีกรมวิชาการ

อธิบดีกรมการฝึกหัดครู

อธิบดีกรมสามัญศึกษา

เลขาธิการคณะกรรมการการศึกษาเอกชน

เลขาธิการคณะกรรมการการศึกษาแห่งชาติ

เลขาธิการ ก.ค.

ผู้อำนวยการสำนักงานประมาณหรือผู้แทน

ผู้ทรงคุณวุฒิ 6 ท่าน

ผู้แทนข้าราชการครู 12 คน

เลขาธิการ กพช. กรรมการเลขานุการ

รวม 31 คน

มาตรา 6 คณะกรรมการการประถมศึกษาแห่งชาติมีอำนาจและหน้าที่ดังต่อไปนี้

- (1) กำหนดนโยบายการประถมศึกษาให้สอดคล้องกับนโยบายการศึกษาและแผนการศึกษาแห่งชาติ
- (2) กำหนดแผนพัฒนาการประถมศึกษาให้สอดคล้องกับแผนพัฒนาการศึกษาแห่งชาติและแผนพัฒนาการเศรษฐกิจและสังคมแห่งชาติ
- (3) พิจารณางบประมาณและจัดสรร เงินงบประมาณและเงินอื่นที่นำมาใช้เพื่อการจัดการประถมศึกษา
- (4) กำหนดมาตรฐานด้านวิชาการ อาคารสถานที่ และค่าใช้จ่ายของโรงเรียน
- (5) เสนอแต่งตั้งเลขาธิการคณะกรรมการการประถมศึกษาแห่งชาติต่อคณะรัฐมนตรี และให้ความเห็นชอบในการแต่งตั้งผู้อำนวยการการประถมศึกษาจังหวัด และผู้อำนวยการการประถมศึกษากรุงเทพมหานคร
- (6) แต่งตั้งผู้ทรงคุณวุฒิเป็นกรรมการในคณะกรรมการการประถมศึกษาจังหวัด และคณะกรรมการการประถมศึกษากรุงเทพมหานคร
- (7) พิจารณายับยั้งและสั่งแก้ไขการกระทำของคณะกรรมการการประถมศึกษาจังหวัด และคณะกรรมการการประถมศึกษากรุงเทพมหานคร ตามมาตรา 17 (3) หรือ

(4) บัญญัติ

- (8) ให้ความเห็นแก่รัฐมนตรีในการออกระเบียบเพื่อปฏิบัติการตามพระราช

(9) ให้คำปรึกษาแก่รัฐมนตรีเกี่ยวกับการประถมศึกษา

(10) ออกระเบียบและปฏิบัติการอื่นตามที่กฎหมายกำหนด

ในการปฏิบัติหน้าที่ตามวรรคหนึ่ง คณะกรรมการการประถมศึกษาแห่งชาติ อาจมอบให้สำนักงานคณะกรรมการการประถมศึกษาแห่งชาติ เป็นผู้ปฏิบัติหรือเตรียมข้อเสนอให้คณะกรรมการการประถมศึกษาแห่งชาติพิจารณาดำเนินการต่อไปได้

คณะกรรมการการประถมศึกษา

พระราชบัญญัติคณะกรรมการการประถมศึกษา พ.ศ.2523 กำหนดให้มีคณะกรรมการการประถมศึกษา ระดับชาติ ระดับจังหวัด ระดับอำเภอ และกลุ่มโรงเรียน

คณะกรรมการการประถมศึกษาแห่งชาติ (กปช.) มีกรรมการทั้งหมด 31 คน ดังนี้ รัฐมนตรีว่าการกระทรวงศึกษาธิการหรือผู้ที่ได้รับมอบหมายเป็นประธาน ปลัดกระทรวงสาธารณสุข ปลัดกระทรวงศึกษาธิการ ปลัดกระทรวงมหาดไทย อธิบดีกรมการปกครอง อธิบดีกรมวิชาการ อธิบดีกรมการฝึกหัดครู อธิบดีกรมสามัญศึกษา เลขาธิการคณะกรรมการการศึกษาเอกชน เลขาธิการคณะกรรมการการประถมศึกษาแห่งชาติ เลขาธิการ ก.ค. ผู้ผู้อำนวยการสำนักงบประมาณหรือผู้แทนผู้ทรงคุณวุฒิ 6 ท่าน ผู้แทนข้าราชการครู 12 คน เลขาธิการ กปช. กรรมการเลขานุการ

หน้าที่ของคณะกรรมการการประถมศึกษาแห่งชาติ

(1) กำหนดนโยบายการประถมศึกษาให้สอดคล้องกับนโยบายการศึกษาและแผนการศึกษาแห่งชาติ

(2) กำหนดแผนพัฒนาการประถมศึกษาให้สอดคล้องกับแผนพัฒนาการศึกษาแห่งชาติและแผนพัฒนาการ เศรษฐกิจและสังคมแห่งชาติ

(3) พิจารณางบประมาณและจัดสรร เงินงบประมาณและเงินอื่นที่นำมาใช้เพื่อการจัดการประถมศึกษา

(4) กำหนดมาตรฐานด้านวิชาการ อาคารสถานที่ และค่าใช้จ่ายของโรงเรียน

(5) เสนอแต่งตั้งเลขาธิการคณะกรรมการการประถมศึกษาแห่งชาติต่อรัฐมนตรี และให้ความเห็นชอบในการแต่งตั้งผู้อำนวยการการประถมศึกษาจังหวัด และผู้อำนวยการการประถมศึกษากรุงเทพมหานคร

(6) แต่งตั้งผู้ทรงคุณวุฒิเป็นกรรมการในคณะกรรมการการประถมศึกษาจังหวัด และคณะกรรมการการประถมศึกษากรุงเทพมหานคร

(7) พิจารณายับยั้งและสั่งแก้ไขการกระทำของคณะกรรมการการประถมศึกษาจังหวัดและคณะกรรมการการประถมศึกษากรุงเทพมหานคร ตามมาตรา 17(3) หรือ (4)

(8) ให้ความเห็นแก่รัฐมนตรีในการออกระเบียบเพื่อปฏิบัติการตามพระราชบัญญัตินี้

(9) ให้คำปรึกษาแก่รัฐมนตรีเกี่ยวกับการประถมศึกษา

(10) ออกระเบียบและปฏิบัติการอื่นตามที่กฎหมายกำหนด

คณะกรรมการการประถมศึกษาจังหวัดมีจำนวน 15 คน ประกอบด้วยคณะกรรมการดังนี้

1. ผู้ว่าราชการจังหวัดหรือผู้ที่ผู้ว่าราชการจังหวัดมอบหมายเป็นประธาน
2. สาธารณสุขจังหวัด
3. ศึกษาธิการจังหวัด
4. กรรมการผู้ทรงคุณวุฒิจากประชาชน 5 คน (กปช.แต่งตั้ง 2 คน จังหวัดแต่งตั้ง 3 คน)
5. ผู้แทนข้าราชการครู จำนวน 6 คน
6. ผู้อำนวยการการประถมศึกษาจังหวัดเป็นกรรมการเลขาธิการ รวมกรรมการ 15 คน

หน้าที่ของคณะกรรมการการประถมศึกษาจังหวัด

1. พิจารณากำหนดนโยบายการดำเนินงานและแผนพัฒนาการประถมศึกษาให้สอดคล้องกับความต้องการของท้องถิ่นและแผนพัฒนาการศึกษาแห่งชาติ เพื่อเสนอต่อคณะกรรมการการประถมศึกษาแห่งชาติ

2. พิจารณาให้ความเห็นชอบในการจัดตั้งและการจัดสรรงบประมาณเพื่อการประถมศึกษาของโรงเรียนสังกัดสำนักงานการประถมศึกษาจังหวัด
3. พิจารณาให้ความเห็นชอบในการจัดตั้งบริหาร รวมปรับปรุงและเลิกล้มโรงเรียนสังกัดสำนักงานการประถมศึกษาจังหวัด
4. พิจารณาให้ความเห็นชอบในการแต่งตั้งหัวหน้าการประถมศึกษาอำเภอ หัวหน้าการประถมศึกษากิ่งอำเภอ ผู้อำนวยการโรงเรียน อาจารย์ใหญ่ และครูใหญ่โรงเรียนสังกัดสำนักงานการประถมศึกษาจังหวัด
5. พิจารณาให้ความเห็นชอบในการพิจารณาความดีความชอบประจำปี ของข้าราชการครู สังกัดสำนักงานการประถมศึกษาจังหวัด
6. ออกระเบียบเกี่ยวกับการปฏิบัติงานในหน้าที่โดยไม่ขัดหรือแย้งกับระเบียบของคณะกรรมการการประถมศึกษาแห่งชาติ
7. ปฏิบัติงานอื่นตามที่กฎหมายกำหนด และตามที่คณะกรรมการการประถมศึกษาแห่งชาติมอบหมาย

คณะกรรมการการประถมศึกษาอำเภอ คณะกรรมการประกอบด้วย นายอำเภอ เป็นประธาน ศึกษาธิการอำเภอ ผู้แทนข้าราชการครูจากกลุ่มโรงเรียนกลุ่มละ 1 คน เป็นกรรมการ และหัวหน้าการประถมศึกษาอำเภอเป็นกรรมการ เลขาธิการ

หน้าที่ของคณะกรรมการการประถมศึกษาอำเภอมี

1. ประสานการดำเนินงานการศึกษาของโรงเรียนสังกัดสำนักงานการประถมศึกษาอำเภอ
2. เสนอแนะการแต่งตั้งผู้อำนวยการโรงเรียน อาจารย์ใหญ่ และครูใหญ่โรงเรียนสังกัดสำนักงานการประถมศึกษาอำเภอต่อคณะกรรมการการประถมศึกษาจังหวัด
3. เสนอความดีความชอบประจำปีของข้าราชการครูสังกัดสำนักงานการประถมศึกษาอำเภอต่อคณะกรรมการการประถมศึกษาจังหวัด
4. ปฏิบัติการอื่นตามที่กฎหมายกำหนด และตามที่คณะกรรมการการประถมศึกษาจังหวัดมอบหมาย

กลุ่มโรงเรียน โรงเรียนในท้องถิ่นที่อยู่ใกล้เคียงกันรวมตัวกันเป็นกลุ่มโรงเรียน ระเบียบกำหนดให้มีได้ 7-10 โรงเรียน คณะกรรมการกลุ่มโรงเรียนประกอบด้วย ประธานกลุ่ม ซึ่งเป็นครูใหญ่ อาจารย์ใหญ่ หรือผู้อำนวยการของโรงเรียนในกลุ่ม และผู้แทนข้าราชการครู อีกจำนวนครึ่งหนึ่งของจำนวนโรงเรียนในกลุ่ม เช่น กลุ่มหนึ่งมีโรงเรียน 8 โรงเรียน ก็ให้มีผู้แทนข้าราชการครูได้ 4 คน

หน้าที่ของคณะกรรมการกลุ่มโรงเรียน

- (1) วางแผนงานปรับปรุงโรงเรียนตามขอบข่ายของงานภายในกลุ่ม และปฏิบัติให้สอดคล้องกับการศึกษาของอำเภอ จังหวัด และแนวนโยบายของคณะกรรมการการประถมศึกษาแห่งชาติ
- (2) พิจารณาให้ความเห็นชอบแผนงานหรือโครงการดำเนินการปรับปรุงโรงเรียนแต่ละโรงเรียนภายในกลุ่ม
- (3) พิจารณาให้ความเห็นชอบในการพัฒนาบุคลากรภายในกลุ่ม
- (4) จัดให้มีการประสานงานและร่วมมือระหว่างโรงเรียนภายในกลุ่มและชุมชน เพื่อดำเนินกิจกรรมต่าง
- (5) เสนอแนะงบประมาณประจำปีของโรงเรียนภายในกลุ่ม
- (6) ติดตามผลการปฏิบัติงานและดูแลความประพฤติของข้าราชการครูภายในกลุ่มโรงเรียน
- (7) เสนอแนะการพิจารณาความดีความชอบประจำของข้าราชการครูในระดับกลุ่มโรงเรียน
- (8) วางแผนงาน สํารวจและดำเนินการตามพระราชบัญญัติประถมศึกษา เพื่อให้เด็กเข้าเรียนอย่างทั่วถึง
- (9) ประเมินผลการปฏิบัติงานของโรงเรียนภายในกลุ่ม
- (10) ปฏิบัติงานอื่นตามที่คณะกรรมการการประถมศึกษาอำเภอ หรือคณะกรรมการการประถมศึกษาจังหวัดมอบหมาย

การเลือกตั้งผู้แทนข้าราชการครู

การที่จะมีผู้แทนข้าราชการครู ในคณะกรรมการการประถมศึกษาในระดับต่าง ๆ โดยกำหนดให้มีการเสนอชื่อและมีผู้รับรองไม่ต่ำกว่า 10 คน ทั้งนี้ สปช.มุ่งหวังให้ได้บุคคลที่มีความรู้ความสามารถ เสียสละ เพื่องานการศึกษาโดยแท้จริง จึงไม่กำหนดให้มีการสมัครรับเลือกตั้ง

การเลือกตั้งประธานกลุ่มโรงเรียน ระเบียบกำหนดให้ผู้เป็นประธานกลุ่มโรงเรียน โดยมาจากครูใหญ่ อาจารย์ใหญ่ หรือ ผู้อำนวยการโรงเรียน แต่ทั้งนี้ต้องมาจากมีผู้เสนอชื่อและมีการเลือกตั้งภายในกลุ่ม

กรรมการข้าราชการครูในกลุ่มโรงเรียน ระเบียบกำหนดให้มีข้าราชการครูในกลุ่มโรงเรียนได้จำนวนครึ่งหนึ่งของจำนวนโรงเรียนในกลุ่ม ครูที่จะเป็นกรรมการกลุ่มโรงเรียนนั้น จากการเสนอชื่อและมีผู้รับรอง

กรรมการการประถมศึกษาอำเภอ ผู้แทนข้าราชการครูที่จะเป็นกรรมการประถมศึกษาอำเภอนั้นมีจำนวนเท่ากับจำนวนกลุ่มโรงเรียนภายในอำเภอ คือ กลุ่มโรงเรียนละ 1 คน ทั้งนี้ การเลือกตั้งโดยให้กลุ่มโรงเรียนดำเนินการเลือกผู้ที่ได้คะแนนสูงสุดในกลุ่มผู้นั้น เป็นผู้แทน ใน กปอ.

ผู้แทนข้าราชการครูในกรรมการการประถมศึกษาจังหวัด ระเบียบกำหนดให้มีข้าราชการครูใน กปจ.ได้ จำนวน 6 คน การเลือกตั้งกำหนดให้แต่ละอำเภอดำเนินการเลือกตั้งให้ได้ผู้แทนในแต่ละอำเภอโดยถ้าจังหวัดใดมี 6 อำเภอ พอดีผู้ที่ได้คะแนนสูงสุดของแต่ละอำเภอก็ได้เป็นผู้แทนใน กปจ.ทันที จังหวัดใดมีน้อยกว่า 6 อำเภอ ผู้ที่ได้คะแนนสูงสุดของแต่ละอำเภอได้เป็นผู้แทนทันที ส่วนที่ขาดให้ผู้ที่ได้คะแนนเป็นลำดับที่ 2 เลือกตั้งกันเองจนได้ครบ 6 คน สำหรับจังหวัดที่มีอำเภอมากกว่า 6 อำเภอ ให้ผู้แทนข้าราชการครูที่ได้คะแนนสูงสุดของแต่ละอำเภอดำเนินการเลือกตั้งกันเองจนได้ผู้แทนข้าราชการครูครบ 6 คน

ผู้แทนข้าราชการครูในกรรมการการประถมศึกษาแห่งชาติ ระเบียบกำหนดให้มีผู้แทนข้าราชการครูได้ 12 คน วิธีดำเนินการเลือกตั้งดำเนินไปเช่นเดียวกับการเลือกตั้งผู้แทนข้าราชการครูใน กปช. แต่การเลือกกันเองในระดับจังหวัดนั้น ผู้แทนข้าราชการครูจะทำการเลือกกันเองให้เหลือจังหวัดละ 1 คน จากนั้นผู้แทนของแต่ละจังหวัดจะไปดำเนินการเลือกกันเองในระดับเขตการศึกษาให้ได้เขตการศึกษาละ 1 คน ผู้นั้นเป็นผู้แทนข้าราชการครูใน กปช.

สพช. ได้ตระหนักถึงระบอบวิธีทางแห่งประชาธิปไตยและการกระจายอำนาจในการจัดการประถมศึกษา จึงได้กำหนดให้มีการเสนอชื่อในการเลือกผู้แทนข้าราชการครูในระดับต่าง ๆ โดยไม่ให้เสนอชื่อบุคคลที่ซ้ำซ้อนกับบุคคลหนึ่ง กำหนดให้มีการถูกเสนอชื่อได้เพียงตำแหน่งเดียว

ศูนย์วิทยทรัพยากร
จุฬาลงกรณ์มหาวิทยาลัย



ภาคผนวก ค.

ศูนย์วิทยทรัพยากร
จุฬาลงกรณ์มหาวิทยาลัย

อำนาจหน้าที่และความรับผิดชอบของ
สำนักงานคณะกรรมการการประถมศึกษาแห่งชาติ

สำนักงานคณะกรรมการการประถมศึกษาแห่งชาติ มีฐานะเทียบเท่ากรม มีอำนาจหน้าที่ตามมาตรา 14 แห่งพระราชบัญญัติคณะกรรมการการประถมศึกษา พ.ศ.2523 ซึ่งประกาศในราชกิจจานุเบกษา เล่ม 97 ตอนที่ 158 วันที่ 13 ตุลาคม 2523 กำหนดให้ทำหน้าที่ดังนี้

- 1) ปฏิบัติงานธุรการคณะกรรมการการประถมศึกษาแห่งชาติ
- 2) ปฏิบัติงานตามคณะกรรมการการประถมศึกษาแห่งชาติมอบหมาย
- 3) จัดทำนโยบายการประถมศึกษาและแผนพัฒนาการประถมศึกษาเสนอต่อ กปช.
- 4) จัดทำงบประมาณและจัดสรรเงินงบประมาณและเงินอื่นที่นำมาใช้เพื่อการจัดการประถมศึกษาเสนอต่อ กปช.
- 5) จัดทำมาตรฐานด้านวิชาการ อาคารสถานที่ และค่าใช้จ่ายของโรงเรียนเสนอต่อ กปช.
- 6) เสนอแต่งตั้งผู้อำนวยการการประถมศึกษาจังหวัด และผู้อำนวยการการประถมศึกษากรุงเทพมหานคร ต่อ กปช.
- 7) ติดตามและประเมินผลการจัดการประถมศึกษาและรายงานให้คณะกรรมการการประถมศึกษาแห่งชาติทราบ
- 8) รวบรวมข้อมูล วิจัย และส่งเสริมการวิจัยเกี่ยวกับการประถมศึกษา
- 9) ปฏิบัติงานอื่นตามที่กฎหมายกำหนด

สำนักงานคณะกรรมการการประถมศึกษาแห่งชาติ กระทรวงศึกษาธิการแบ่งส่วนราชการ ตามพระราชกฤษฎีกาแบ่งส่วนราชการสำนักงานคณะกรรมการการประถมศึกษาแห่งชาติ กระทรวงศึกษาธิการ พ.ศ.2523 ซึ่งประกาศในราชกิจจานุเบกษา เล่ม 97 ตอนที่ 165 วันที่ 27 ตุลาคม 2523 ดังนี้

1. สำนักงานเลขาธิการกรม
2. กองคลัง
3. กองนโยบายและแผน
4. กองวิชาการ
5. สำนักงานการประถมศึกษากรุงเทพมหานคร
6. สำนักงานการประถมศึกษาจังหวัด
 - 6.1 สำนักงานการประถมศึกษาอำเภอ
 - 6.2 สำนักงานการประถมศึกษากิ่งอำเภอ
7. หน่วยงานพิเศษ

สำนักงานเลขาธิการกรม มีหน้าที่ดำเนินงานเกี่ยวกับงานเลขานุการงานสารบรรณ งานบริหารทั่วไป งานประชาสัมพันธ์ และ งานการเจ้าหน้าที่ รวมทั้งงานราชการที่ สปช. มิได้กำหนดมอบหมายให้เป็นหน้าที่ของกองใดโดยเฉพาะ มีหน้าที่ตรวจพิจารณา กลั่นกรอง และวิเคราะห์เรื่องราชการที่ส่วนราชการหรือหน่วยงานในสังกัดกระทรวงหรือหน่วยงานอื่นเสนอมา ประสานงานตรวจสอบและติดตามเร่งรัดงานที่หน่วยงานที่เกี่ยวข้อง งานคณะกรรมการต่าง ๆ งานในการรวบรวมเอกสารหลักฐานราชการต่าง ๆ ทั้งระเบียบกฎหมาย มติต่าง ๆ ประกาศแจ้งความ คำสั่ง ฯลฯ เป็นนายทะเบียนเอกสารฉบับว่าด้วยการรักษาความปลอดภัย และการดำเนินงานเกี่ยวกับการประชาสัมพันธ์ เผยแพร่ข่าวสารเกี่ยวกับการศึกษาหรือเผยแพร่ผลงานของ สปช. ดูแลและให้บริการในด้านการดำเนินงานบริหารบุคคล การสอบต่าง ๆ การกำหนดอัตราเงินเดือนการบรรจุแต่งตั้ง การโอน การย้าย และส่งเสริมวิถะฐานะ การทำทะเบียนประวัติ แนะนำ ให้ความเห็นเกี่ยวกับกฎหมาย ระเบียบกฎ ข้อบังคับ การดำเนินคดี การจัดทำนิติกรรม และ สัญญาต่าง ๆ

สำนักงานเลขาธิการกรม สำนักงานคณะกรรมการการประถมศึกษาแห่งชาติ แบ่งส่วนราชการออกเป็น 4 ส่วน ดังนี้

1. ฝ่ายบริหารทั่วไป
2. ฝ่ายการเจ้าหน้าที่

3. ฝ่ายนิติการ

4. ฝ่ายประชาสัมพันธ์

กองคลัง มีหน้าที่และความรับผิดชอบบริหารงานการเงิน การบัญชีและการพัสดุ ตามกฎหมาย ขอบบังคับ ระเบียบแบบแผน คำสั่ง และธรรมเนียมของทางราชการ

กองคลัง สำนักงานคณะกรรมการการประถมศึกษาแห่งชาติ แบ่งส่วนราชการ เป็น 3 ส่วน ดังนี้

1. ฝ่ายการเงิน
2. ฝ่ายการบัญชี
3. ฝ่ายพัสดุ

กองนโยบายและแผน รับผิดชอบงานเกี่ยวกับเรื่องนโยบายการวางแผนศึกษา และวิเคราะห์ข้อมูล ตลอดจนการรวบรวมสถิติทางการศึกษาต่าง ๆ ในระดับก่อนประถมศึกษาและระดับประถมศึกษา โดยคำนึงถึงวัตถุประสงค์และนโยบายตามแผนพัฒนาการ เศรษฐกิจและสังคมแห่งชาติ ที่รัฐบาลและกระทรวงศึกษาธิการกำหนดเป้าหมายไว้ เพื่อตั้งสมมติฐานในการวางแผนนโยบายและโครงการ ตลอดจนแผนการดำเนินงานต่าง ๆ ให้เป็นไปอย่างมีประสิทธิภาพเกิดประสิทธิผลต่อการบริหาร การประถมศึกษาโดยส่วนรวม

กองนโยบายและแผน สำนักงานคณะกรรมการการประถมศึกษาแห่งชาติแบ่งงาน ออกเป็น 5 ส่วน ดังนี้

1. ฝ่ายพัฒนานโยบาย
2. ฝ่ายแผนงานและโครงการ
3. ฝ่ายวิเทศสัมพันธ์
4. ฝ่ายสถิติการศึกษา
5. ฝ่ายงานเลขานุการคณะกรรมการ

กองวิชาการ มีหน้าที่ดำเนินการวิจัย พัฒนา และประเมินผล การจัดการศึกษา ระดับประถมศึกษาและระดับก่อนประถมศึกษา ซึ่งอยู่ในความรับผิดชอบของสำนักงาน คณะกรรมการการประถมศึกษาแห่งชาติ เพื่อหาข้อสรุปของปัญหาอุปสรรคและวิธีการพัฒนาการศึกษาอันจะเป็นแนวทางในการวางแผน กำหนดนโยบาย ควบคุมและส่งเสริมคุณภาพในการจัดการศึกษาขั้นพื้นฐานของชาติอันมีความสำคัญยิ่ง เพราะเป็นการศึกษาระดับที่เกี่ยวข้องกับมวลชนมากกว่าการศึกษาระดับอื่นใด เป็นรากฐานในการพัฒนาทั้งมวลของประเทศ นอกจากนี้ กองวิชาการยังทำหน้าที่เป็นแหล่งบริการทางวิชาการ เกี่ยวกับการจัดการศึกษาทั้งสองระดับดังกล่าว

กองวิชาการ สำนักงานคณะกรรมการการประถมศึกษาแห่งชาติ แบ่งงานออกเป็น

5 ส่วนดังนี้

1. ฝ่ายที่ 1
2. ฝ่ายที่ 2
3. ฝ่ายที่ 3
4. ฝ่ายที่ 4
5. ฝ่ายที่ 5

สำนักงานการประถมศึกษากรุงเทพมหานคร และสำนักงานการประถมศึกษาจังหวัด มีหน้าที่ตามมาตรา 20 แห่งพระราชบัญญัติคณะกรรมการการประถมศึกษา พ.ศ. 2523 ดังนี้

1. ปฏิบัติงานธุรการของคณะกรรมการการประถมศึกษาจังหวัด
2. ปฏิบัติงานตามที่คณะกรรมการการประถมศึกษาจังหวัดมอบหมาย
3. จัดทำนโยบายการดำเนินงานและแผนพัฒนาการประถมศึกษาในจังหวัด
เสนอต่อ กปจ.
4. จัดทำงบประมาณเพื่อการประถมศึกษาจังหวัด
5. เสนอจัดตั้ง บริหาร รวบรวมปรับปรุง และเลิกล้มโรงเรียนในสังกัด
6. เสนอแต่งตั้งหัวหน้าการประถมศึกษาอำเภอ หัวหน้าการประถมศึกษา
กิ่งอำเภอ ผู้อำนวยการโรงเรียน อาจารย์ใหญ่ และครูใหญ่ โรงเรียน
ในสังกัด

7. ติดตาม ประเมินผล ควบคุมมาตรฐาน และส่งเสริมการเรียนการสอนในโรงเรียนในสังกัด และรายงานให้ กปจ.ทราบ
8. รวบรวมข้อมูล วิจัย และส่งเสริมการวิจัยเกี่ยวกับการประถมศึกษาภายในจังหวัด
9. ปฏิบัติการอื่นตามที่กฎหมายกำหนด

สำนักงานการประถมศึกษากรุงเทพมหานคร และสำนักงานการประถมศึกษาจังหวัด แบ่งส่วนราชการเป็น 4 ส่วนดังนี้

- 1) งานบริหารทั่วไป
- 2) งานการเจ้าหน้าที่
- 3) งานการคลัง
- 4) หน่วยศึกษานิเทศก์

สำนักงานการประถมศึกษาอำเภอ และสำนักงานการประถมศึกษากิ่งอำเภอเป็นหน่วยงานบริหารสังกัดสำนักงานการประถมศึกษาจังหวัดมีอำนาจหน้าที่ปฏิบัติงานธุรการของคณะกรรมการการประถมศึกษาอำเภอ หรือกิ่งอำเภอ จัดการการประถมศึกษาภายในเขตอำเภอหรือกิ่งอำเภอ และปฏิบัติกรอื่นตามที่กฎหมายกำหนด และตามที่คณะกรรมการการประถมศึกษาอำเภอมอบหมาย

สำนักงานการประถมศึกษาอำเภอ แบ่งงานภายในออกเป็น 3 ส่วนคือ

1. งานบริหารทั่วไป
2. งานการเงิน
3. งานนิเทศการศึกษา

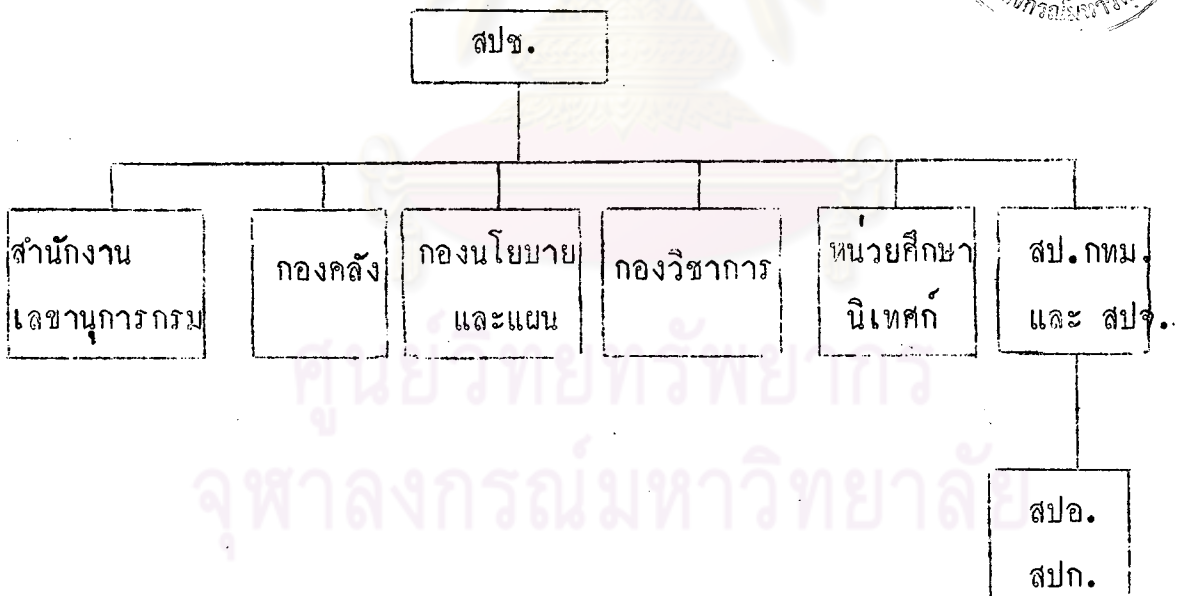
หน่วยศึกษานิเทศก์ สำนักงานคณะกรรมการการประถมศึกษาแห่งชาติมีหน้าที่ตามระเบียบกระทรวงศึกษาธิการว่าด้วยศึกษานิเทศก์ สังกัดสำนักงานคณะกรรมการการประถมศึกษาแห่งชาติ พ.ศ. 2524 คือ ติดตามและประเมินผลการจัดการประถมศึกษาคือ งานติดตาม นิเทศการปฏิบัติงานในสำนักงานการประถมศึกษาจังหวัดและกรุงเทพมหานคร ส่งเสริมรวบรวมและเผยแพร่การวิจัย ด้านการพัฒนาการเรียนการสอนระดับก่อนประถมศึกษา

และประถมศึกษา พัฒนาวิชาการ ศึกษาคนคว่า เผยแพร่วิชาการ และนวัตกรรมทางการศึกษาเพื่อความก้าวหน้าทางวิชาการ

หน่วยศึกษานิเทศก์ สำนักงานคณะกรรมการการประถมศึกษาแห่งชาติ แบ่งงานออกเป็น 2 ส่วน ดังนี้

1. ฝ่ายบริหารทั่วไป
2. ฝ่ายติดตามประเมินผล และผู้เชี่ยวชาญ ซึ่งแบ่งตามเขตการศึกษา เป็นอีก 12 เขต

แผนภูมิหน่วยงาน สปช.



โครงสร้างและระบบบริหารการประถมศึกษา

การบริหารการประถมศึกษาได้กระจายอำนาจการบริหารออกเป็นระดับต่าง ๆ โดยดำเนินการบริหารเป็นองค์ประกอบของคณะบุคคล

1. ระดับชาติ กฎหมาย กำหนดให้มีคณะกรรมการประถมศึกษาแห่งชาติ ซึ่งประกอบด้วยคณะกรรมการ โดยตำแหน่ง 13 คน ผู้ทรงคุณวุฒิ 6 คน และผู้แทนข้าราชการครู 12 คน รวมเป็น 31 คน มีอำนาจหน้าที่กำหนดนโยบายและแผนพัฒนาการประถมศึกษาให้สอดคล้องกับแผนพัฒนาการ เศรษฐกิจและสังคมแห่งชาติ พร้อมทั้งพิจารณางบประมาณการกำหนดมาตรฐานด้านวิชาการและการเสนอแต่งตั้ง เลขาธิการคณะกรรมการการประถมศึกษาแห่งชาติ ทั้งนี้โดยมีสำนักงานคณะกรรมการการประถมศึกษาแห่งชาติ ซึ่งมีฐานะเป็นกรม กรมหนึ่งในกระทรวงศึกษาธิการ เป็นหน่วยงานรับผิดชอบการปฏิบัติราชการ ให้เป็นไปตามมติของคณะกรรมการการประถมศึกษาแห่งชาติ หรือตามที่กฎหมายกำหนด โดยมี เลขาธิการคณะกรรมการการประถมศึกษาแห่งชาติเป็นผู้บังคับบัญชาควบคุมดูแลราชการของสำนักงาน

2. ระดับจังหวัด มีคณะกรรมการการประถมศึกษาจังหวัด ซึ่งประกอบด้วยคณะกรรมการ โดยตำแหน่ง 4 คน ผู้ทรงคุณวุฒิ 5 คน และผู้แทนข้าราชการครู 6 คน รวมเป็น 15 คน มีอำนาจหน้าที่กำหนดนโยบายและแผนพัฒนาการประถมศึกษาภายในจังหวัดโดยสอดคล้องกับความต้องการของท้องถิ่น และไม่ขัดกับนโยบายของคณะกรรมการการประถมศึกษาแห่งชาติ พร้อมทั้งนั้นก็มีหน้าที่ให้ความเห็นชอบในการจัดสรรงบประมาณ การพิจารณา รวม เลิกล้ม โรงเรียน การแต่งตั้งหัวหน้าการประถมศึกษาอำเภอ หรือกิ่งอำเภอ, การพิจารณา ความเป็นความชอบ ประจำปี หรือ หน้าที่อื่นที่กฎหมายกำหนด หรือ กปช.มอบหมาย โดยมี สำนักงานการประถมศึกษาจังหวัด เป็นหน่วยราชการที่ขึ้นตรงต่อสำนักงานคณะกรรมการการประถมศึกษาแห่งชาติ ปฏิบัติงานราชการของ การประถมศึกษา ระดับจังหวัดซึ่งมีผู้อำนวยการ การประถมศึกษาจังหวัด เป็นหัวหน้าหน่วยงานรับผิดชอบดูแลราชการของสำนักงาน

3. ระดับอำเภอ หรือ กิ่งอำเภอ มีคณะกรรมการการประถมศึกษาอำเภอหรือ

กิ่งอำเภอประกอบด้วยกรรมการโดยตำแหน่ง 3 คน และมีผู้แทนข้าราชการครู จากกลุ่มโรงเรียนต่าง ๆ ภายในอำเภอหรือกิ่งอำเภอ กลุ่มโรงเรียนละ 1 คน เป็นกรรมการ มีหน้าที่ประสานการดำเนินงาน การประถมศึกษาภายในอำเภอ หรือ กิ่งอำเภอ เสนอแนะการแต่งตั้งผู้บริหาร โรงเรียนและการ เสนอการพิจารณาความดีความชอบของข้าราชการครู ภายในอำเภอหรือกิ่งอำเภอให้ กปจ. เห็นชอบ หรือปฏิบัติการอื่นตามที่กฎหมายกำหนดหรือตามที่ กปจ. มอบหมาย โดยมีสำนักงานการประถมศึกษาอำเภอ ซึ่งเป็นหน่วยงานบริหาร สังกัดสำนักงานการประถมศึกษาจังหวัด มีอำนาจหน้าที่ปฏิบัติงานธุรการ กปอ. จัดการประถมศึกษาภายในอำเภอหรือปฏิบัติการอื่นตามที่กฎหมายกำหนดหรือกปอ. มอบหมาย ทั้งนี้โดยมีหัวหน้าการประถมศึกษาอำเภอ หรือหัวหน้าการประถมศึกษากิ่งอำเภอเป็นหัวหน้าหน่วยงาน

4. กลุ่มโรงเรียน กฎหมายกำหนดให้รวมโรงเรียนในสังกัดสำนักงานการประถมศึกษาอำเภอหรือกิ่งอำเภอหลายโรงเรียนเข้าด้วยกันเป็นกลุ่มโรงเรียน สำหรับระเบียบหรือรายละเอียดอื่น ๆ เกี่ยวกับกลุ่มโรงเรียนนั้น กปช. เป็นผู้กำหนดระเบียบว่าด้วยกลุ่มโรงเรียน คณะกรรมการกลุ่มโรงเรียนประกอบด้วย ครูใหญ่อาจารย์ใหญ่ หรือผู้อำนวยการโรงเรียนของโรงเรียนภายในกลุ่ม และผู้แทนข้าราชการครูสายผู้สอนจากโรงเรียนละ 1 คน เป็นกรรมการ มีหน้าที่วางแผนปรับปรุงโรงเรียน และพัฒนาบุคลากรภายในกลุ่มตลอดจนกำหนดโรงเรียนซึ่งเป็นที่ทำการของกลุ่มโรงเรียน

5. โรงเรียน เป็นหน่วยราชการขั้นต้นที่สุดที่จะปฏิบัติหน้าที่ด้านการเรียนการสอน การวางคุณภาพให้กับเยาวชน โดยมีครูใหญ่อาจารย์ใหญ่ ผู้อำนวยการโรงเรียน เป็นผู้บังคับบัญชารับผิดชอบดูแลงานราชการปฏิบัติงานของครูภายในโรงเรียน การปฏิบัติหน้าที่ราชการขึ้นตรงกับสำนักงานการประถมศึกษาอำเภอหรือกิ่งอำเภอ



ภาคผนวก ง.

ศูนย์วิทยทรัพยากร
จุฬาลงกรณ์มหาวิทยาลัย

ข้าราชการส่วนจังหวัด

ข้าราชการส่วนจังหวัดเป็นข้าราชการส่วนท้องถิ่นมี 2 ประเภท คือ

1. ข้าราชการส่วนจังหวัดสามัญ
2. ข้าราชการส่วนจังหวัดวิสามัญ

ข้าราชการส่วนจังหวัดมีฐานะเช่นเดียวกับข้าราชการพลเรือนและได้นำกฎหมายว่าด้วยระเบียบข้าราชการพลเรือนในส่วนที่เกี่ยวกับข้าราชการพลเรือนสามัญ

และข้าราชการพลเรือนวิสามัญมาใช้บังคับเป็นระเบียบข้าราชการส่วนจังหวัด

โดยอนุโลมดังนี้

1. ให้มีคณะกรรมการข้าราชการส่วนจังหวัดเรียกโดยย่อว่า "ก.จ." ประกอบด้วยรัฐมนตรีเป็นประธาน ปลัดกระทรวงมหาดไทยเป็นรองประธาน อธิบดีกรมการปกครอง ผู้แทนกระทรวงการคลัง ผู้แทนสำนักงานประมาณ ผู้แทนสำนักงานคณะกรรมการข้าราชการพลเรือน และผู้ทรงคุณวุฒิไม่เกินห้าคน ซึ่งรัฐมนตรีแต่งตั้งเป็นกรรมการและให้ ก.จ. ตั้งเลขานุการหนึ่งคน

ให้ ก.จ. มีฐานะและอำนาจหน้าที่ตามกฎหมายกำหนดว่าด้วยระเบียบข้าราชการพลเรือน สำหรับคณะรัฐมนตรี และ ก.พ.

ให้ ก.จ. มีอำนาจออกกฎ ก.จ. ในกรณีที่กฎหมายกำหนดว่าด้วยระเบียบข้าราชการพลเรือน ให้ออกกฎ ก.พ. ในระหว่างที่นิ่งไม่ได้ออกกฎ ก.จ. ให้ นำกฎ ก.พ. ว่าด้วยเรื่องนั้น ๆ มาใช้บังคับเป็น กฎ ก.จ. โดยอนุโลม

2. ให้มีอนุกรรมการข้าราชการส่วนจังหวัด เรียกโดยย่อว่า "อ.ก.จ." ประกอบด้วยผู้ว่าราชการจังหวัดเป็นประธาน ปลัดองค์การบริหารส่วนจังหวัด เลขานุการจังหวัดและหัวหน้าส่วนต่าง ๆ ซึ่งจังหวัดตั้งขึ้นเป็นอนุกรรมการและให้ อ.ก.จ. ตั้งเลขานุการหนึ่งคน

ให้ อ.ก.จ. มีฐานะอำนาจหน้าที่ตามที่กฎหมายกำหนดว่าด้วยระเบียบข้าราชการพลเรือน สำหรับ อ.ก.พ. กระทรวง อ.ก.พ. กรม และ อ.ก.พ. จังหวัด

3. ผู้ว่าราชการจังหวัด มีอำนาจหน้าที่ในส่วนที่เกี่ยวกับข้าราชการส่วนจังหวัด

ตามที่กฎหมายกำหนดว่าด้วยระเบียบข้าราชการพลเรือน สำหรับเจ้ากระทรวง รัฐมนตรี
ว่าการกระทรวง ปลัดกระทรวง อธิบดี และผู้ว่าราชการจังหวัด

4. นายอำเภอ มีหน้าที่ในส่วนที่เกี่ยวกับข้าราชการส่วนจังหวัดตามที่กฎหมาย
กำหนดว่าด้วยระเบียบข้าราชการพลเรือนสำหรับนายอำเภอ

5. การโอนข้าราชการส่วนจังหวัดระหว่างจังหวัดกับจังหวัดในชั้นอันค้ำ
และชั้นที่ไม่สูงไปกว่าเดิม อาจทำได้โดยผู้ว่าราชการจังหวัดเจ้าสังกัดทั้งสองฝ่ายได้
ตกลงยินยอมในการโอนนั้นแล้ว และให้ อ.ก.จ. ซึ่งจะรับโอนมาบรรจุพิจารณาอนุมัติ
เมื่อได้รับอนุมัติแล้วให้ผู้ว่าราชการจังหวัดส่งบรรจุได้

6. การโอนข้าราชการใด ๆ เว้นแต่ข้าราชการประเภทวิสามัญข้าราชการ
ประจำต่างประเทศพิเศษ และข้าราชการการเมืองมาบรรจุเป็นข้าราชการส่วนจังหวัด
ในชั้นอันค้ำและชั้นที่ไม่สูงกว่าเดิมอาจทำได้โดยกระทรวง ทบวง กรม เจ้าสังกัด และ
จังหวัดได้ตกลงยินยอมในการโอนนั้นแล้ว และให้ถือเวลาราชการในขณะที่ข้าราชการนั้นๆ
เป็นเวลาราชการของข้าราชการส่วนจังหวัดด้วย

7. เพื่อประโยชน์ แก่กิจการขององค์การบริหารส่วนจังหวัด กระทรวงมหาด
ไทยมีอำนาจส่งโอนข้าราชการส่วนจังหวัดของจังหวัดหนึ่งไปบรรจุอีกจังหวัดหนึ่ง ในชั้น
อันค้ำและชั้นไม่สูงกว่าเดิมได้ หรือ กระทรวงมหาดไทยจะแต่งตั้งข้าราชการไปดำรง
ตำแหน่งปฏิบัติกิจการขององค์การบริหารส่วนจังหวัดใดเป็นการชั่วคราวได้โดยไม่ขาดจาก
ความเป็นข้าราชการและคงได้รับเงินเดือนทางสังกัดเดิม ถ้าแต่งตั้งข้าราชการสังกัด
กระทรวงอื่น ให้กระทรวงมหาดไทยทำความตกลงกับกระทรวงเจ้าสังกัดก่อนแต่งตั้ง
ในกรณีเช่นที่ว่านี้ ให้ข้าราชการผู้ได้รับแต่งตั้งมีฐานะเสมือนเป็นข้าราชการสังกัดองค์การ
บริหารส่วนจังหวัด ซึ่งตนมาดำรงตำแหน่งนั้นทุกประการ

การควบคุมการดำเนินงานขององค์การบริหารส่วนจังหวัด :

การบริหารงานในองค์การบริหารส่วนจังหวัดมีขั้นตอนในการควบคุมดังนี้ :-

1. รัฐมนตรีมหาดไทยมีอำนาจสั่งยุบสภาจังหวัดเพื่อให้ราษฎรเลือกตั้งใหม่ ใบคำสั่งยุบสภาเช่นนี้ต้องแสดงเหตุผลและมีกำหนดให้เลือกตั้งสมาชิกใหม่ภายในเก้าสิบวัน

2. ผู้ว่าราชการจังหวัดอาจสั่งเพิกถอนมติซึ่งมิใช่ข้อบัญญัติจังหวัดเมื่อเห็นวามติดันมีลักษณะเป็นการเมืองแห่งรัฐ หรือ ผ่าปิ่นกฎหมาย กฎ หรือข้อบังคับทางราชการ หรือนอกเหนือกิจการส่วนจังหวัด

ในกรณีที่ผู้ว่าราชการจังหวัดเห็นวามติสภาจังหวัดเข้าลักษณะดังกล่าว ผู้ว่าราชการจังหวัดจะต้องสั่งเพิกถอนมตินั้นภายในหกสิบวัน นับแต่วันที่สภาลงมติโดยแจ้งคำสั่งเพิกถอนพร้อมด้วยเหตุผลไปยังประธานสภาจังหวัด หากพ้นกำหนดหกสิบวันแล้ว ผู้ว่าราชการจังหวัด ไม่เพิกถอนมติของสภาจังหวัดดังกล่าว ผู้ว่าราชการจังหวัดต้องปฏิบัติตามมตินั้นทันที และห้ามมิให้สภาจังหวัดอภิปรายคำสั่งของผู้ว่าราชการจังหวัดซึ่งสั่งเพิกถอนมติของสภาจังหวัด

3. ถ้ายังมีได้กำหนดชั้น และตำแหน่งใดเป็นข้าราชการส่วนจังหวัด ให้ข้าราชการส่วนภูมิภาคในจังหวัดที่มีหน้าที่เกี่ยวข้องกับกิจการนั้นดำเนินกิจการไปพลางก่อน และถ้าไม่มีเจ้าหน้าที่ที่เกี่ยวข้อง ผู้ว่าราชการจังหวัดจะให้หัวหน้าส่วนราชการประจำจังหวัดนั้นเป็นผู้รับผิดชอบก็ได้

4. รัฐมนตรีกระทรวงมหาดไทย มีอำนาจออกกฎกระทรวงเพื่อให้ปฏิบัติตามและกฎกระทรวงนี้ เมื่อได้ประกาศในราชกิจจานุเบกษาแล้วให้ใช้บังคับได้

บทบาทของการบริหารส่วนกลาง และ ส่วนภูมิภาคที่มีต่อองค์การบริหารส่วนจังหวัด :

ถึงแม้รัฐจะมุ่งหมายให้ท้องถิ่นปกครองตนเองโดยการกระจายอำนาจให้แก่ท้องถิ่นมาตั้งแต่ พ.ศ.2498 แล้วก็ตาม แต่องค์การบริหารส่วนจังหวัดก็ไม่มีอิสระ อย่างแท้จริงเพราะอำนาจหลายประการ เป็นอำนาจของรัฐมนตรีว่าการกระทรวงมหาดไทย หรือต้องได้รับอนุมัติจากรัฐมนตรีว่าการกระทรวงมหาดไทยและผู้ว่าราชการจังหวัดก่อน จึงจะดำเนินการได้ เช่น

1. การกู้เงินจากกระทรวง ทบวง กรม นิติบุคคลหรือองค์การต่าง ๆ ถ้าได้รับอนุญาตจากรัฐมนตรีว่าการกระทรวงมหาดไทย จึงจะกู้ได้
2. การทำกิจการนอกเขต และ การร่วมกับบุคคลอื่นโดยตั้งบริษัท จำกัด หรือถือหุ้น ในบริษัทจำกัดต้องได้รับอนุมัติจากรัฐมนตรีว่าการกระทรวงมหาดไทยก่อน
3. ระเบียบต่าง ๆ ที่ใช้ในองค์การ กระทรวงมหาดไทยเป็นผู้ออก
4. รัฐมนตรีมีอำนาจยุบสภาจังหวัด

การบริหารงานขององค์การบริหารส่วนจังหวัดเป็นการบริหารส่วนท้องถิ่น และเป็นนิติบุคคล องค์การเปรียบเสมือนหนึ่งเป็นกรมกรมหนึ่งของกระทรวง ในหลักการจึงบริหารราชการส่วนท้องถิ่นได้เองที่จะต้องได้รับอนุญาตหรืออนุมัติจากส่วนกลาง ผู้ว่าราชการจังหวัดในฐานะเป็นผู้รับผิดชอบต่อการบริหารงานส่วนจังหวัดมีหน้าที่ปฏิบัติราชการตามมติของสภาจังหวัด และจังหวัดได้ตั้งส่วนต่าง ๆ ขึ้นมา มีหน้าที่เกี่ยวกับการบริหารส่วนจังหวัดเป็นส่วน ๆ ไป มีปลัดจังหวัดทำหน้าที่ เช่น ปลัดองค์การบริหารส่วนจังหวัด เป็นผู้บังคับบัญชา รองจากผู้ว่าราชการจังหวัด นายอำเภอมีฐานะอีกหนึ่งในองค์การทำหน้าที่รับผิดชอบปกครองบังคับบัญชาข้าราชการส่วนจังหวัดซึ่งอยู่ในอำเภอ นั้น หน้าที่ความรับผิดชอบของปลัดองค์การบริหารส่วนจังหวัดและนายอำเภอ เป็นไปตามผู้ว่าราชการ เป็นผู้มอบหมายอย่างไรก็ดี ในระยะเริ่มแรกนี้กระทรวงมหาดไทยทำหน้าที่เสมือนเป็นพี่เลี้ยงเพื่อวางรากฐานของงานให้มั่นคง

ส่วนการศึกษา

ในส่วนการศึกษามีหัวหน้าส่วนการศึกษา เป็นผู้รับผิดชอบของกรมการศึกษาประชาบาลทั้งหมดในจังหวัดโดยขึ้นตรงต่อผู้ว่าราชการจังหวัดโดยมีข้าราชการจังหวัดตำแหน่งต่าง ๆ ทำนองเดียวกับส่วนอื่น ๆ ขององค์การฯ กระทรวงมหาดไทยได้ตกลงกับกระทรวงศึกษาธิการ ยืมตัวข้าราชการกระทรวงศึกษาบางตำแหน่งกับตำแหน่งราชการอื่น ๆ ในจังหวัดอีกตามความจำเป็น มาปฏิบัติราชการไปพลางก่อน หลักการบริหารการศึกษาในขั้นต้นนี้ จึงเป็นไปตามเดิมเป็นส่วนใหญ่ คือ ในด้านการบริหารนั้นเป็นอำนาจหน้าที่ขององค์การบริหารส่วนจังหวัด โดยกระทรวงศึกษาธิการรับผิดชอบการบริหารทางด้านวิชาการโดยเป็นผู้จัดหลักสูตรการศึกษาระดับต่าง ๆ ให้กับส่วนการศึกษา¹

ระบบการศึกษาของไทยนั้นแบ่งออกเป็น 3 ส่วน เช่นเดียวกับกับระบบบริหารราชการแผ่นดิน คือ ส่วนกลาง ส่วนภูมิภาค ส่วนท้องถิ่น ซึ่งมีหน่วยงานรับผิดชอบดังต่อไปนี้²

ก. ราชการส่วนกลางที่มีหน้าที่ในการจัดการศึกษาได้แก่

1. สำนักงานคณะกรรมการศึกษาแห่งชาติอยู่ในสังกัด สำนักงานนายกรัฐมนตรี ทำหน้าที่กำหนดนโยบาย และเป้าหมายวางแผนการศึกษา และ แผนพัฒนาการศึกษาแห่งชาติ ทำการวิจัยและประเมินผลทางการศึกษา และเป็นศูนย์ประสานงานต่าง ๆ อันเกี่ยวกับการศึกษาแห่งชาติ

¹ประวูช เจ็ดพงษ์ตระกูล, วิทยานิพนธ์เรื่อง "บทบาทนายอำเภอในการบริหารการศึกษาประชาบาลภาคเหนือ," แผนกบริหารการศึกษา, บัณฑิตวิทยาลัย จุฬาลงกรณ์มหาวิทยาลัย, พ.ศ.2522, หน้า 20-22

²กัญญา สาธร, เรื่องเดิม, หน้า 513-514

2. ทบวงมหาวิทยาลัยของรัฐ อยู่ในสังกัดสำนักนายกรัฐมนตรีมีอำนาจหน้าที่เกี่ยวกับการดำเนินการและกำกับการศึกษาในระดับอุดมศึกษา

3. กระทรวงศึกษาธิการ มีหน้าที่จัดการศึกษาในระดับมัธยมศึกษา อาชีวศึกษา การฝึกหัดครู การศึกษาผู้ใหญ่ การศึกษาพิเศษ ส่งเสริมและควบคุมการศึกษาเอกชน

4. กระทรวงมหาดไทย เข้ามาเกี่ยวข้องกับการบริหารการศึกษาเพราะเป็นหน่วยงานควบคุมการปกครองส่วนท้องถิ่นโดยมีผู้ว่าราชการจังหวัดเป็นผู้ควบคุมองค์การบริหารส่วนจังหวัดและเทศบาล ซึ่งมีบทบาทสำคัญเกี่ยวกับการจัดการศึกษาระดับประถมศึกษา โดยเฉพาะอย่างยิ่งองค์การบริหารส่วนจังหวัด ซึ่งเป็นผู้รับผิดชอบการจัดการศึกษาประชาบาล อันเป็นการศึกษาของนักเรียนส่วนใหญ่ในประเทศ

ข. ราชการส่วนภูมิภาค ส่วนราชการที่รับผิดชอบในการจัดการศึกษาในส่วนภูมิภาคมี 2 ระดับ คือ ระดับจังหวัด และ ระดับอำเภอ¹

1. ระดับจังหวัด : หน่วยงานที่ทำหน้าที่โดยตรงในการบริหารการศึกษา คือ สำนักงานศึกษาธิการจังหวัด มีศึกษาธิการจังหวัดเป็นผู้รับผิดชอบทำหน้าที่บริหารงานและควบคุมดูแลการปฏิบัติราชการ เกี่ยวกับการศึกษาและกิจการอื่น ๆ ของกระทรวงศึกษาธิการรวมทั้งให้ความช่วยเหลือทางด้านวิชาการแก่องค์การบริหารส่วนจังหวัดเกี่ยวกับการศึกษาประชาบาลและเทศบาล สำนักศึกษาธิการจังหวัดหน่วยงานทำหน้าที่ด้านวิชาการโดยตรงประจำอยู่คือหน่วยศึกษานิเทศก์ฝ่ายสามัญศึกษาประจำจังหวัดสังกัดกรมสามัญศึกษา

¹ อาชวัน วายวานนท์, "การบริหารงานพัฒนาด้านการศึกษา," ในการบริหารงานพัฒนา จังหวัด, บรรณาธิการโดย สมพร แสงชัย และ จักรกฤษณ์ นรนิติผดุง (สถาบันบัณฑิตพัฒนบริหารศาสตร์, 2516) หน้า 3/1 - 3/2 (เอกสารอัดสำเนา)

ผู้ว่าราชการจังหวัดซึ่งมีหน้าที่รับผิดชอบในการบริหารงานของจังหวัดตามประกาศของคณะปฏิวัติฉบับที่ 218 ลงวันที่ 29 กันยายน พุทธศักราช 2515¹ มีหน้าที่รับผิดชอบในการบริหารการศึกษาของหน่วยงานศึกษาที่เป็นราชการบริหารส่วนภูมิภาคด้วย

โรงเรียนที่อยู่ในความรับผิดชอบและสายการบังคับบัญชาของทั้งศึกษาธิการจังหวัด และ ผู้ว่าราชการจังหวัด คือ โรงเรียนประถมศึกษา และมีธยมศึกษาสังกัดกรมสามัญศึกษา โรงเรียนอาชีวศึกษา โรงเรียนราษฎร์ โรงเรียนการศึกษาผู้ใหญ่ ส่วนหน่วยงานที่จัดการศึกษาของหน่วยราชการอื่น ๆ ที่ไม่ใช่กระทรวงศึกษาธิการนั้น ไม่ได้ขึ้นอยู่กับความรับผิดชอบและสายการบังคับบัญชาของศึกษาธิการจังหวัดแต่อยู่ในความรับผิดชอบ และสายการบังคับบัญชาของผู้ว่าราชการจังหวัด เช่น โรงเรียนฝึกอาชีพของกรมพัฒนาชุมชน กรมประชาสงเคราะห์ เป็นต้น

2. ระดับอำเภอ : ในระดับอำเภอมีสำนักงานศึกษาธิการอำเภอทำหน้าที่เช่นเดียวกับสำนักงานศึกษาธิการจังหวัด แต่มีขอบเขตการปฏิบัติงานเฉพาะในเขตอำเภอที่รับผิดชอบเท่านั้น

ในทางปฏิบัติการบริหารการศึกษารัฐบาลในส่วนที่เป็นความรับผิดชอบของจังหวัดนั้น หน่วยงานบริหารการศึกษาทั้งระดับจังหวัด และอำเภอมีได้มีบทบาทในการควบคุมการบริหารงานมากนัก ทั้งนี้เป็นเพราะโรงเรียนรัฐบาลของกรมกองเจ้าสังกัดส่วนกลางนั้น กรมกองเจ้าสังกัดทำหน้าที่ควบคุม การบริหารแผนงานอย่างใกล้ชิด โดยเฉพาะในส่วนที่เกี่ยวกับการกำหนดวัตถุประสงค์ นโยบาย แผนงาน วิธีดำเนินงาน

¹ ฆ่าเลือด วุฒิจันทร์ และ ถวัลย์ สนธิอนุเคราะห์, กฎหมายเกี่ยวกับการบริหารการศึกษา (กรุงเทพมหานคร : บริษัทสำนักพิมพ์พัฒนาพานิช จำกัด 2516) หน้า 44 -

ข้อสังเกตบางประการเกี่ยวกับระบบบริหารการศึกษา :

ระบบการบริหารการศึกษาของไทยมีข้อสังเกตเกี่ยวกับลักษณะการจัดควบคุม และการบริหารการศึกษาที่น่าสนใจดังนี้¹

ก. การจัดการบริหารการศึกษาของไทยมีลักษณะรวมอำนาจเข้าสู่ศูนย์กลาง ราชการส่วนกลางมีบทบาทในการวางนโยบาย และควบคุมการบริหารราชการส่วนภูมิภาค และส่วนท้องถิ่น การจัดการศึกษา ในระดับประถมศึกษาของท้องถิ่นนั้น ยังมีลักษณะการรวมอำนาจ โดยกระทรวงมหาดไทยเป็นผู้ควบคุมนโยบาย และควบคุมองค์การบริหารส่วนท้องถิ่นโดยเฉพาะองค์การบริหารส่วนจังหวัดมีผู้ว่าราชการจังหวัดซึ่ง เป็นผู้บริหารสูงสุดขององค์การบริหารส่วนจังหวัดนั้นเป็นข้าราชการของกระทรวงมหาดไทย ดังนั้นจึงเท่ากับว่าส่วนกลาง เข้าควบคุมการบริหารการศึกษาโดยตรง ตามหลักการแล้วการกระจายอำนาจที่ถูกต้องนั้นควรมีตัวแทนของประชาชนเข้ามาควบคุมนโยบายและควบคุมอำนาจนิติบัญญัติขององค์การบริหารส่วนท้องถิ่น มิใช่ผู้ว่าราชการจังหวัด

ข. ประชาชนมีบทบาทน้อยในการควบคุมนโยบายบริหารการศึกษา

ระบบบริหารการศึกษาของไทย ข้าราชการ มีบทบาทเป็นอย่างมากในการกำหนดนโยบาย และการควบคุมการบริหารงาน ประชาชนมีบทบาทในการกำหนดนโยบาย และการควบคุมการบริหารการศึกษาน้อยมาก สภาจังหวัดซึ่งเป็นตัวแทนของราษฎรนั้นไม่อาจจะคัดค้านนโยบายของรัฐมนตรีว่าการกระทรวงมหาดไทย และผู้ว่าราชการจังหวัดได้ เพราะกฎหมายให้อำนาจผู้ว่าราชการจังหวัดไว้มาก เมื่อเทียบกับสมาชิกสภาจังหวัดแล้ว สมาชิกสภาจังหวัดแทบจะไม่มีอำนาจในการควบคุมการบริหารงานของผู้ว่าราชการจังหวัดได้เลย

¹ วิทยุ โสธร, เรื่องเดิม, หน้า 513-514

ค. หน่วยงานมีอำนาจควบคุมหน่วยการศึกษามีหลายหน่วย : อันได้แก่สำนักงานคณะกรรมการ การศึกษาแห่งชาติ ทบวงมหาวิทยาลัยของรัฐ กระทรวงศึกษาธิการ กระทรวงมหาดไทย เทศบาลนครกรุงเทพ องค์การบริหารส่วนจังหวัด ซึ่งแต่ละหน่วยนั้นมีบทบาท และหน้าที่ต่าง ๆ ต่อส่วนการศึกษาดังที่ได้กล่าวมาแล้ว

ง. การจัดระบบการศึกษาของไทยส่วนท้องถิ่นนั้นอยู่ในการปกครองส่วนภูมิภาค¹ เพราะการปกครองส่วนท้องถิ่นของเรายังไม่มีสภาพการปกครองพอที่จะเป็น การปกครองท้องถิ่นที่แท้จริง สิ่งที่ยิ่งไปกว่านั้นก็คือการปกครอง ส่วนท้องถิ่นซึ่งมีการปกครองไม่แท้จริงนี้อาจจะได้รับการปรับปรุงให้กลายเป็นการปกครองส่วนภูมิภาคในทางปฏิบัติก็ได้

ความสัมพันธ์ระหว่างองค์การบริหารส่วนจังหวัดกับราชการส่วนภูมิภาค

ความสัมพันธ์ดังกล่าวมี 2 หน่วยงาน คือ

ก. หน่วยงานในสังกัดกระทรวงมหาดไทย

ความสัมพันธ์ระหว่างองค์การบริหารส่วนจังหวัด กับหน่วยงานสังกัด กระทรวงมหาดไทย แยกออกได้ 3 ลักษณะ คือ

1. การควบคุมโดยกฎหมายตามประกาศของคณะปฏิวัติ ฉบับที่ 218 กำหนดให้ผู้ว่าราชการจังหวัด และนายอำเภอควบคุมดูแลการบริหารราชการส่วนท้องถิ่น ในจังหวัดนั้น

¹ ชูวงศ์ นายบุตร, "ความสัมพันธ์ระหว่างการปกครองส่วนกลาง ส่วนภูมิภาค และส่วนท้องถิ่น," คณะรัฐศาสตร์ จุฬาลงกรณ์มหาวิทยาลัย, บทความ และรายงาน สัมมนาทางวิชาการ เกี่ยวกับการปกครองท้องถิ่น, 13-18 ธันวาคม, หน้า 20

นอกจากนี้ตามพระราชบัญญัติระเบียบบริหารราชการส่วนจังหวัด พุทธศักราช ๒๔๙๘ ได้กำหนดบทบาทและหน้าที่ของผู้ว่าราชการจังหวัด และ นายอำเภอไว้หลายประการ

๒. การขออนตำแหน่ง ตามพระราชบัญญัติระเบียบบริหารราชการส่วนจังหวัด พุทธศักราช ๒๔๙๘ กำหนดให้ผู้ว่าราชการจังหวัดซึ่งเป็นข้าราชการของกระทรวงมหาดไทย เป็นหัวหน้าของข้าราชการ ส่วนภูมิภาคในจังหวัดและในขณะเดียวกันก็เป็นหัวหน้าฝ่ายบริหารขององค์การบริหารส่วนจังหวัด ทำให้บุคคลคนเดียวกันต้องดำรงตำแหน่งถึง ๒ ตำแหน่ง ในขณะเดียวกัน

๓. การกำหนดบุคคลเข้าดำรงตำแหน่ง ตำแหน่งต่าง ๆ ขององค์การบริหารส่วนจังหวัดนั้น กระทรวงมหาดไทย ได้แนะนำองค์การบริหารส่วนจังหวัด บรรจุข้าราชการ สังกัดกระทรวงมหาดไทย ดังนั้นในปัจจุบันตำแหน่งผู้บริหารสำคัญในองค์การบริหารส่วนจังหวัดจึงแต่งตั้งจากข้าราชการกระทรวงมหาดไทยดังนี้

ปลัดองค์การบริหารส่วนจังหวัด	ปลัดจังหวัดสังกัดกรมการปกครอง
เลขานุการจังหวัด	ผู้ตรวจราชการส่วนท้องถิ่นสังกัดกรมการปกครอง
หัวหน้าส่วนโยธา	ปลัดจังหวัด สังกัดกรมการปกครอง
	ผู้ช่วยปลัดจังหวัดเอก สังกัดกรมการปกครอง
หัวหน้าส่วนการเจ้าหน้าที่	ผู้ช่วยปลัดจังหวัดเอก สังกัดกรมการปกครอง
	ผู้ช่วยปลัดจังหวัดโท สังกัดกรมการปกครอง
หัวหน้าส่วนการคลัง	เสมียนตราจังหวัด สังกัดกรมการปกครอง
หัวหน้าส่วนอำเภอ	นายอำเภอ สังกัดกรมการปกครอง
หัวหน้าหมวดการคลังอำเภอ	เสมียนตราอำเภอ สังกัดกรมการปกครอง
จากตำแหน่งที่ตั้งมา	มีข้าราชการส่วนท้องถิ่น คือ หัวหน้าส่วนการศึกษา

3. กิจกรรมที่ประสานกับกระทรวงมหาดไทย และ องค์การบริหารส่วนจังหวัด โดยเฉพาะในเรื่อง

- ก. การวางแผนพัฒนาการศึกษาให้สอดคล้องกับการพัฒนาเศรษฐกิจและสังคม
- ข. การกำหนด และ รักษามาตรฐานการจัดสรรและดำเนินการประถมศึกษา
- ค. การกำหนดและควบคุมมาตรฐานจำนวนครูให้ตรงตามหลักบริหารการศึกษา
- ง. การแนะนำและเผยแพร่เทคนิคการศึกษา
- ง. เรื่องอื่น ๆ

หน้าที่ดังกล่าวข้างต้น กล่าวไว้อย่างกว้าง ๆ และมีหน้าที่หลายประการซึ่งเป็นหน้าที่ของกระทรวงหรือกรมต่าง ๆ ในกระทรวงศึกษาธิการมากกว่างานของจังหวัด

ศูนย์วิทยทรัพยากร
จุฬาลงกรณ์มหาวิทยาลัย



ภาคผนวก จ.

ศูนย์วิทยทรัพยากร
จุฬาลงกรณ์มหาวิทยาลัย

คุรุสภา กับ องค์การบริหารส่วนจังหวัด

เป็นที่ทราบกันอยู่แล้วว่า รัฐบาลมีนโยบายที่จะกระจายอำนาจการปกครองให้แก่ท้องถิ่นมากขึ้นตามลำดับ เพื่อให้เป็นทำนองเดียวกับนานาประเทศที่ปกครองด้วยระบอบประชาธิปไตย

การปกครองท้องถิ่นในประเทศไทยมีหลายรูปแบบด้วยกันได้แก่ องค์การบริหารส่วนจังหวัด เทศบาล สุขาภิบาลและองค์การบริหารส่วนตำบล การจัดระเบียบท้องถิ่นแต่ละรูปเป็นไปตามกฎหมายว่าด้วยท้องถิ่นรูปนั้น ๆ ข้อสำคัญอย่างหนึ่งคือ กฎหมายบัญญัติให้ท้องถิ่นเป็นนิติบุคคล มีหลักการสำคัญอยู่ที่ประชาชนในท้องถิ่นเข้ารับผิดชอบบริหารท้องถิ่นนั้นเองตามกฎหมาย และ ระเบียบแบบแผนราชการแผ่นดิน

กิจการอันอยู่ในอำนาจหน้าที่ของท้องถิ่นแต่ละรูปย่อมเป็นไปตามกฎหมายโดยเฉพาะงานการศึกษาเป็นกิจการสำคัญอย่างหนึ่งที่ทางราชการกำหนดให้เป็นกิจการของท้องถิ่นเฉพาะเทศบาลกับองค์การบริหารส่วนจังหวัด ในขั้นต้นรัฐบาลจึงได้จัดโอนโรงเรียนประชาบาลในเขตเทศบาลทั่วราชอาณาจักร ให้เทศบาลดำเนินการเสร็จไปแล้วตั้งแต่ พ.ศ. 2506 ต่อมาใน พ.ศ. 2509 จึงได้จัดโอนโรงเรียนประถมศึกษาบางประเภท ซึ่งรวมโรงเรียนประชาบาลที่เหลืออยู่ในสังกัดองค์การบริหารส่วนจังหวัดตามนโยบายที่กล่าวมาแล้วข้างต้นนั้น

เนื่องจากมีการโอนโรงเรียนในสังกัดองค์การบริหารส่วนจังหวัดและโอนข้าราชการครูไปเป็นข้าราชการจังหวัด รัฐบาลจึงได้ดำเนินการตามกฎหมายว่าด้วยการโอนและกฎหมายอื่นที่สัมพันธ์กันรวมทั้งหก 6 ฉบับ เพื่อให้การโอนทั้งโรงเรียนและข้าราชการครูดำเนินไปตามนโยบายและหลักการของรัฐบาล เช่น ไม่ให้กระทบกระเทือนถึงฐานะของข้าราชการครู เป็นต้น ผลการเปลี่ยนแปลงทั้งนี้ทำให้คุรุสภา กับ องค์การบริหารส่วนจังหวัดมีความสัมพันธ์กันขึ้นบางประการตามกฎหมาย เราจึงน่าจะมาพิจารณา

เรื่อง คุรุสภาของค์การบริหารส่วนจังหวัด กันตามสมควร อย่างน้อยก็จะได้เข้าถึงหลักที่จะยึดถือในการบริหารงาน หรือเพื่อประโยชน์ทั้งส่วนราชการและส่วนตนในโอกาสต่อไป

ตามมาตรา 4, 6, 24 และ 26 แห่งพระราชบัญญัติครู พุทธศักราช 2488 แก้ไขเพิ่มเติมโดยพระราชบัญญัติครูฉบับที่ 3) พ.ศ. 2509 บัญญัติไว้มีใจความสำคัญดังนี้

คุรุสภา คือ สภาในกระทรวงศึกษาธิการ โดยมีสภาพเป็นนิติบุคคลมีอำนาจหน้าที่ดังต่อไปนี้ :-

1. รับผิดชอบให้ความเห็น แก่กระทรวงศึกษาธิการในเรื่องนโยบายการศึกษาทั่วไป
2. ให้ความเห็นแก่กระทรวงศึกษาธิการในเรื่องหลักสูตร แบบเรียน การสอน การอบรม การสอบไล่ และอื่น ๆ ที่เกี่ยวกับการศึกษา
3. ควบคุมและสอดส่องจรรยาบรรณ และวินัยครู พิจารณาลงโทษครูผู้กระทำผิดตลอดจนพิจารณาคำร้องทุกข์ของครู
4. รักษาผลประโยชน์ของครู และส่งเสริมให้ฐานะของครูเป็นมั่นคง
5. หาทางให้ครู หรือครอบครัวของครู ได้รับการช่วยเหลือและอุปการะตามสมควร
6. ส่งเสริมฐานะของครูในทางความรู้ ความประพฤติ ความสามัคคี และความเป็นอยู่โดยจัดให้มีการอบรมปฐกฐา และการเผยแพร่ ความรู้ การสโมสร และอื่น ๆ
7. ปฏิบัติตามกฎหมายว่าด้วยระเบียบข้าราชการพลเรือนแทนคณะกรรมการข้าราชการพลเรือน (ก.พ.) และแต่งตั้งอนุกรรมการต่าง ๆ ให้มีอำนาจหน้าที่และปฏิบัติการแทนอนุกรรมการข้าราชการพลเรือนต่าง ๆ แล้วแต่กรณีสำหรับข้าราชการครู

๘. ปฏิบัติการตามกฎหมาย ว่าด้วยระเบียบบริหารราชการ ส่วนจังหวัด แทน ก.จ. และแต่งตั้งอนุกรรมการให้มีอำนาจหน้าที่และปฏิบัติการ แทนได้ในส่วนที่เกี่ยวข้องกับข้าราชการส่วนจังหวัด ซึ่งดำรงตำแหน่งเป็นผู้สอนประจำในสถานศึกษาขององค์การบริหารส่วนจังหวัด

มาตรา ๒๔ ครูได้แก่ :-

๑. ข้าราชการครู
๒. ข้าราชการส่วนจังหวัดซึ่งดำรงตำแหน่งเป็นผู้สอนประจำในสถานศึกษาขององค์การบริหารส่วนจังหวัด
๓. พนักงานเทศบาลซึ่งดำรงตำแหน่งเป็นผู้สอนประจำในสถานศึกษาของเทศบาล
๔. ข้าราชการกรุงเทพมหานครซึ่งดำรงตำแหน่งเป็นผู้สอนประจำในสถานศึกษาของกรุงเทพมหานคร
๕. ผู้ทำการสอนในสถานศึกษาที่อยู่ในความควบคุมของกระทรวงศึกษาธิการ และ ได้รับเงินเดือนเป็นประจำ

ครูสภาเป็นสถาบันอาชีพครู ข้าราชการครูก็ตี ครูซึ่งเป็นข้าราชการส่วนจังหวัดก็ตี ครูซึ่งเป็นพนักงานเทศบาลก็ตี หรือครูทั้งปวงซึ่งสอนอยู่ในสถาบันการศึกษาอื่น ๆ ที่อยู่ในความควบคุมของกระทรวงศึกษาธิการ และได้เงินเดือนเป็นประจำก็ตี ต้องเข้ารวม (เรียกว่าเป็นสมาชิก) อยู่ในครูสภา ครูสภาจึงต้องปฏิบัติหน้าที่สำคัญสองประการ กล่าวคือ

หน้าที่สถาบันอาชีพครูประการหนึ่ง กับ หน้าที่บางประการเกี่ยวกับการบริหารงานบุคคลแทน ก.พ. และ ก.จ. อีกประการหนึ่ง คือ การจัดตั้งสถาบันอาชีพครูหรือครูสภาขึ้นอันเป็นนโยบายของรัฐบาลมาแต่แรกเริ่มจนถึงปัจจุบัน ได้วางความมุ่งหมายสำคัญที่จะให้อาชีพครูเป็นอาชีพที่มั่นคง สามารถอำนวยการประโยชน์แก่สังคมหรือแก่ประเทศชาติใน

กำนการศึกษาอบรม อันเป็นส่วนสำคัญยิ่งอย่างหนึ่งของประชาชนซึ่งอยู่ในความต้องการ
 ของประชาชน และอยู่ในความคุ้มครองของรัฐ หลักการที่ส่งเสริมให้การดำเนินของครู
 สภาเป็นไปตามนโยบายของรัฐบาล ซึ่งจะเห็นได้จากกรณีที่กฎหมาย (มาตรา 7 แห่ง
 พระราชบัญญัติครู พุทธศักราช 2488) บัญญัติให้คณะกรรมการอำนวยการคุรุสภาประกอบ
 ด้วยผู้ดำรงตำแหน่งรัฐมนตรีว่าการกระทรวงศึกษาธิการ เป็นกรรมการโดยตำแหน่งและ
 ตามมาตรา 10 คณะกรรมการอำนวยการนั้นเป็นผู้ใช้อำนาจและปฏิบัติหน้าที่ทั้งปวงของ
 คุรุสภา แต่เดิมงานของครูมิใช่งานอาชีพ แต่เป็นงานในทางศีลธรรมบุคคลผู้ทำหน้าที่
 ครูบาอาจารย์ นั้นทำหน้าที่อบรมสั่งสอนกุลบุตรกุลธิดาสืบต่อจากพ่อแม่ ต่อมาในสมัยรัชกาล
 ที่ 6 พ.ศ. 2465 ได้มีการเปลี่ยนแปลงครั้งสำคัญ คือการใช้กฎหมายว่าด้วยการศึกษา
 บังคับหรือการประถมศึกษา (พระราชบัญญัติประถมศึกษา พุทธศักราช 2465) มีการเกณฑ์
 เด็กซึ่งอายุอยู่ในเกณฑ์บังคับให้เข้าเรียนในโรงเรียนประถมศึกษา ทางราชการต้องการ
 เปิดโรงเรียนประชาบาลทั่วพระราชอาณาจักร ต้องใช้ครูจำนวนมาก บุคคลที่ฝึกเตรียม
 ไว้เพื่อเป็นครูไม่พอ ต้องรับบุคคลที่ไม่ได้รับการศึกษาอบรมมาเพื่อเป็นครูประจำโรง-
 เรียนประชาบาลเป็นจำนวนมาก ทางราชการได้วางระเบียบในเรื่องเงินเดือนเป็นหลัก
 เกณฑ์แน่นอนขึ้น ทั้งครูโรงเรียนรัฐบาลและประชาบาล ซึ่งทำให้งานของครูก็เป็นงาน
 อาชีพหนึ่งเช่นเดียวกับงานอาชีพชั้นสูงอื่น ๆ เช่น แพทย์ กฎหมาย เป็นต้น

การเปลี่ยนแปลงในเรื่องใหญ่และสำคัญเช่นนี้ ย่อมทำให้เกิดการเปลี่ยนแปลง
 ในเรื่องอื่น ๆ ตามมาด้วยเช่น การเปลี่ยนแปลงในความสัมพันธ์ต่าง ๆ ความรับผิดชอบ
 ต่อบุคคลอื่น หรือต่อสังคมในแง่ของงานอบรมสั่งสอน ทั้งนี้ย่อมมีผลกระทบกระเทือนถึงผล
 งานอบรมสั่งสอนตลอดถึงฐานะในสังคมของครูอาจารย์เอง จึงจำเป็นต้องมีการคุ้มครอง
 หรือจัดระเบียบให้อาชีพครูซึ่งเกี่ยวกับประโยชน์ส่วนได้ส่วนเสียของสังคมอย่างมากนั้น
 โดยมีรัฐบาลเป็นผู้จัดวางนโยบาย และ ตรากฎหมายว่าด้วยครู หรือคุรุสภาขึ้น โดยมีหลัก
 การสำคัญให้ผู้นประกอบอาชีพครูต้องเข้ามารวมอยู่ในสถาบันอาชีพครู มิฉะนั้นก็จะประกอบ
 อาชีพหรือเป็นครูไม่ได้ ดังบัญญัติว่า "ครูต้องเป็นสมาชิกคุรุสภา" และสถาบันอาชีพครูมี

หน้าที่จำเป็นการต่าง ๆ เพื่อส่งเสริมวิชาชีพครู ตามหลักการสถาบันอาชีพและตามนโยบายของรัฐบาล หลักการก็คล้ายกับหลักการของสถาบันอาชีพชั้นสูงอื่น ๆ เช่น ผู้จะประกอบอาชีพทางกฎหมายต้องได้รับอนุญาตและเข้าร่วม (เป็นสมาชิกอยู่ในสถาบันอาชีพนักกฎหมายเนติบัณฑิตสภา) ผู้จะประกอบอาชีพทางแพทย์ คือ แพทย์สมาคมแห่งประเทศไทยครั้งนี้เป็นต้น

สมาชิกของคุรุสภาจึงน่าจะต้องยึดหลักสำคัญที่ว่าอาชีพครูเป็นอาชีพชั้นสูงมีหลักวิชาการ มีเทคนิค จึงต้องร่วมกันส่งเสริมให้อาชีพครูสามารถสนองความต้องการของสังคม ในด้านการศึกษาอบรมให้ได้ผลดีที่สุดให้สมกับที่เป็นอาชีพชั้นสูง และมีรากฐานมาจากสถาบันครูต้นเป็นมรดกวัฒนธรรมโดยสืบมาตามความเกี่ยวข้องของครูกับคุรุสภาจึงมีนัยสำคัญดังที่ไต่กล่าวมานี้เป็นสำคัญ

ความสัมพันธ์ของคุรุสภากับองค์การบริหารส่วนจังหวัด

ตามมาตรา 6 (8) แห่งพระราชบัญญัติครูพุทธศักราช 2488 แก้ไขเพิ่มเติมโดยพระราชบัญญัติครู (ฉบับที่ 3) พ.ศ. 2509 นั้น คุรุสภามีอำนาจหน้าที่ควบคุมการบริหารงานบุคคลส่วนที่เกี่ยวข้องกับข้าราชการส่วนจังหวัดซึ่งดำรงตำแหน่งเป็นผู้สอนประจำสถานศึกษาขององค์การบริหารส่วนจังหวัดแทน ก.จ. การที่คุรุสภาปฏิบัติหน้าที่แทน ก.จ. นี้เป็นผลของกฎหมาย องค์การบริหารส่วนจังหวัดเป็นเจ้าของสังกัดของครูซึ่งเป็นข้าราชการส่วนจังหวัดครูซึ่งเป็นข้าราชการส่วนจังหวัดมีฐานะเช่นเดียวกับข้าราชการพลเรือนและกฎหมายบัญญัติ ให้ใช้กฎหมายว่าด้วยระเบียบข้าราชการพลเรือนสามัญและข้าราชการพลเรือนวิสามัญใช้บังคับเป็นระเบียบข้าราชการส่วนจังหวัดโดยอนุโลม มีคณะกรรมการข้าราชการส่วนจังหวัด (ก.จ.) ซึ่งประกอบด้วยรัฐมนตรีว่าการกระทรวงมหาดไทยเป็นประธาน ปลัดกระทรวงมหาดไทยเป็นรองประธาน อธิบดีกรมการปกครองผู้แทนกระทรวงการคลัง ผู้แทนสำนักงบประมาณ ผู้แทน ก.พ. และผู้ทรงคุณวุฒิไม่เกิน 5 คน ซึ่งรัฐมนตรีว่าการกระทรวงมหาดไทยแต่งตั้งเป็นกรรมการ ก.จ. มีฐานะและ

อำนาจหน้าที่ตามที่กฎหมายว่าด้วยระเบียบข้าราชการพลเรือนกำหนดไว้สำหรับ ก.พ. และคณะกรรมการ

ทางจังหวัดก็มี อ.ก.จ. ของจังหวัดโดยผู้ว่าราชการจังหวัดเป็นประธาน ปลัดองค์การบริหารส่วนจังหวัด และเลขานุการจังหวัด และ หัวหน้าส่วนต่าง ๆ ใน องค์การบริหารส่วนจังหวัด เป็นอนุกรรมการ อ.ก.จ. มีฐานะและมีอำนาจหน้าที่ตามที่กฎหมายกำหนดว่าด้วยระเบียบข้าราชการพลเรือน สำหรับ อ.ก. พ. กระทรวง อ.ก. พ. กรมและ อ.ก. พ. จังหวัด งานที่องค์การบริหารส่วนจังหวัด ในฐานะที่มี อำนาจของกระทรวงหรือกรมจะต้องขออนุมัติหรือได้รับอนุญาตจาก ก.พ. สำหรับข้าราชการพลเรือน ก็ต้องได้รับอนุมัติหรือได้รับอนุญาตจากคุรุสภา ในฐานะแทน ก.จ.

ความสัมพันธ์ในหน้าที่ระหว่างองค์การบริหารส่วนจังหวัดกับคุรุสภาจึงมีอยู่ตาม นัยที่กล่าวนี้ ส่วนรายละเอียดก็มีอยู่แน่นอนเกี่ยวกับที่เป็นอยู่ ในฐานะที่คุรุสภาปฏิบัติ หน้าที่เกี่ยวกับการควบคุมบุคคลแทน ก.พ. คือ เกี่ยวกับงานดูแลควบคุมการสอบคัดเลือก การบรรจุ การแต่งตั้ง การควบคุมตำแหน่งต่าง ๆ กับอัตราเงินเดือน ตลอดจนการ เลื่อนอันดับการกำหนดตำแหน่ง และอัตราเงินเดือนในชั้นต่าง ๆ และเรื่องวินัย¹

คณะกรรมการส่วนจังหวัด (ก.จ.) กับการศึกษาประชาบาล

การบริหารงานบุคคลสำหรับข้าราชการส่วนจังหวัดนั้น ส่วนใหญ่อนุโลมตาม กฎหมายว่าด้วยระเบียบข้าราชการพลเรือน คณะบุคคลที่มีอำนาจหน้าที่ในการควบคุม ข้าราชการส่วนจังหวัดเรียกว่า "คณะกรรมการข้าราชการส่วนจังหวัด" เรียกโดยย่อ

¹ ประดิษฐ์ ฮวบเจริญ, คู่มือสอบเลื่อนชั้นข้าราชการ เฉพาะองค์การบริหารส่วน จังหวัดระดับ 1 - ระดับ 6 ฉบับปฏิรูป, (พิมพ์ที่ ท.จ.ก. อักษรบัณฑิต พ.ศ. 2520) หน้า 144-153

ว่า ก.จ. ให้ ก.จ. มีฐานะและอำนาจหน้าที่ตามที่กฎหมายกำหนดว่าด้วยระเบียบข้าราชการพลเรือน สำหรับคณะกรรมการข้าราชการพลเรือนและคณะรัฐมนตรี ให้ ก.จ. มีอำนาจออกกฎ ก.จ. ในกรณีที่มีกฎหมายกำหนดว่าด้วยระเบียบข้าราชการพลเรือน ให้ ออกกฎ ก.พ. ในระหว่างที่ยังไม่ได้ออกกฎ ก.จ. ให้นำกฎ ก.พ. ว่าด้วยเรื่องนั้น ๆ มาใช้ บังคับเป็นกฎ ก.จ. โดยอนุโลมรวมถึงมติของคณะรัฐมนตรีที่เกี่ยวข้องกับข้าราชการพลเรือน ด้วย สำหรับข้าราชการส่วนจังหวัดตำแหน่งครูนั้นมีลักษณะพิเศษออกไปกล่าวคือการบริหาร งานบุคคลที่เกี่ยวกับครูในบางเรื่องอยู่ภายใต้อำนาจหน้าที่คุรุสภาพระราชบัญญัติครู พ.ศ. 2488 มาตรา 6 แก้ไขเพิ่มเติมโดยมาตรา 3 แห่งพระราชบัญญัติครู (ฉบับที่ 3) พ.ศ. 2509 กำหนดให้คุรุสภาทำหน้าที่แทน ก.จ. ในเรื่องการบริหารงานบุคคลของตำแหน่งครู ในทางปฏิบัติอาจเกิดปัญหาว่า เรื่องใดควรจะเป็นเรื่องที่ของ ก.จ. หรือ คุรุสภานั้น ให้ถือเป็นหลักเกณฑ์ว่า ถ้าอำนาจนั้นเป็นอำนาจเฉพาะของ ก.พ. แล้ว คุรุสภาจะทำหน้าที่ ไม่ได้

ศูนย์วิทยพัทยากร จุฬาลงกรณ์มหาวิทยาลัย

¹ จรัญ ตีบุญมี, "การบริหารงานบุคคลในหน้าที่ ก.จ.," วิทยากรเกี่ยวกับการศึกษาประชาบาล (พระนคร : โรงพิมพ์ส่วนท้องถิ่น, 2515), หน้า 33.

ประวัติของผู้วิจัย



- ชื่อ นายไพโรจน์ ตั้งจิตนุสรณ์
- เกิด วันที่ 3 พฤศจิกายน พ.ศ. 2494 ที่จังหวัดน่าน
- วุฒิการศึกษา ปริญญาบริหารธุรกิจบัณฑิต สาขาการบริหารบุคคล วิทยาลัยการค้า
ปีการศึกษา 2518
- ตำแหน่งและ -
- สถานที่ทำงาน ผู้จัดการห้างหุ้นส่วนจำกัด ตั้งจิตนุสรณ์ 37/14 ถนนข้าหลวง อ.เมือง
จังหวัดน่าน โทร.710392

ศูนย์วิทยทรัพยากร
จุฬาลงกรณ์มหาวิทยาลัย