



ผลการวิเคราะห์ข้อมูล

ในการสำรวจสภาพแวดล้อมจุฬาลงกรณ์มหาวิทยาลัย ผู้วิจัยได้เสนอผลการวิเคราะห์ข้อมูลตามลำดับขั้นตอน ดังนี้

ตอนที่ 1 ผลการคำนวณหาค่ามัธยิมเลขคณิต และส่วนเบี่ยงเบนมาตรฐานของสภาพแวดล้อมจุฬาลงกรณ์มหาวิทยาลัย ในองค์ประกอบแต่ละด้าน และโดยส่วนรวม

ผลการคำนวณหาค่ามัธยิมเลขคณิต ส่วนเบี่ยงเบนมาตรฐานของสภาพแวดล้อมจุฬาลงกรณ์มหาวิทยาลัยในองค์ประกอบแต่ละด้านและโดยส่วนรวม ในทรรศนะของนิสิตคณะต่างๆ และช่วงความเชื่อมั่นที่ 95% ของค่ามัธยิมเลขคณิตของคะแนนสภาพแวดล้อมจุฬาลงกรณ์มหาวิทยาลัยในองค์ประกอบแต่ละด้าน และโดยส่วนรวม

ผลการคำนวณหาค่ามัธยิมเลขคณิต ส่วนเบี่ยงเบนมาตรฐานของสภาพแวดล้อมจุฬาลงกรณ์มหาวิทยาลัยในองค์ประกอบแต่ละด้าน และโดยส่วนรวม ในทรรศนะของนิสิตระดับชั้นต่างๆ และช่วงความเชื่อมั่นที่ 95% ของค่ามัธยิมเลขคณิตของคะแนนสภาพแวดล้อมจุฬาลงกรณ์มหาวิทยาลัยในองค์ประกอบแต่ละด้าน และโดยส่วนรวม

ตอนที่ 2 ผลการทดสอบความแตกต่าง ของคะแนนสภาพแวดล้อมจุฬาลงกรณ์มหาวิทยาลัยในองค์ประกอบแต่ละด้านและโดยส่วนรวมในทรรศนะของนิสิตต่างคณะ และต่างระดับชั้น โดยการวิเคราะห์ความแปรปรวนชนิดสองตัวประกอบ (Two-way Analysis of Variance) และผลการทดสอบค่าเฉลี่ยของดังก์ัน (Duncun's New Multiple Range test)

ตอนที่ 3 ผลการทดสอบค่ามัธยิมเลขคณิต ของคะแนนสภาพแวดล้อมจุฬาลงกรณ์มหาวิทยาลัย ในองค์ประกอบแต่ละด้าน และโดยส่วนรวม ด้วยค่าสถิติที (t-test)

เพื่อเปรียบเทียบความแตกต่างระหว่างสภาพแวดล้อมจุฬาลงกรณ์มหาวิทยาลัย ในทรรณะ
 ของนิสิตที่อยู่หอพักของมหาวิทยาลัย และนิสิตที่ไม่ได้อยู่หอพักมหาวิทยาลัย นิสิตชายและ
 นิสิตหญิง **นิสิตที่สำเร็จ** ชั้นมัธยมศึกษาปีที่ 5 จากโรงเรียนในต่างจังหวัดและโรงเรียน
 ในกรุงเทพมหานคร

เพื่อความสะดวกในการนำเสนอข้อมูลในตารางต่างๆ และเพื่อให้เข้าใจผลการ
 วิจัยตรงกัน ผู้วิจัย ได้นำเอาสัญลักษณ์ทางสถิติมาใช้ และกำหนดสัญลักษณ์เพิ่มเติม ใน
 การเสนอผลการวิจัยดังนี้

\bar{X}	หมายถึง	ค่าเฉลี่ยเลขคณิต (Arithmetic Mean)
$S.D.$	หมายถึง	ค่าส่วนเบี่ยงเบนมาตรฐาน (Standard Deviation)
V	หมายถึง	ค่าสัมประสิทธิ์ความผันแปร (Coefficient of Variation)
N	หมายถึง	กลุ่มตัวอย่างประชากร
SS	หมายถึง	ผลบวกของส่วนเบี่ยงเบนยกกำลังสอง (Sum of Square)
df	หมายถึง	ชั้นแห่งความเป็นอิสระ (Degree of Freedom)
MS	หมายถึง	ส่วนเบี่ยงเบนยกกำลังสองเฉลี่ย (Mean Square)
F	หมายถึง	อัตราส่วนความแปรปรวนของฟิชเชอร์ (Fisher's Variance Ratio)
P	หมายถึง	ระดับความมีนัยสำคัญ
*	หมายถึง	การมีนัยสำคัญที่ระดับความเชื่อมั่นร้อยละ 95
**	หมายถึง	การมีนัยสำคัญที่ระดับความเชื่อมั่นร้อยละ 99

จุฬาลงกรณ์มหาวิทยาลัย

ตอนที่ 1 ผลการคำนวณหาค่ามัธยิม เลขคณิตและส่วนเบี่ยงเบนมาตรฐานของสภาพแวดล้อม
จุฬาลงกรณ์มหาวิทยาลัยในองค์ประกอบแต่ละด้าน และโดยส่วนรวม ดังแสดง
ในตารางที่ 3

ตารางที่ 3 มัธยิม เลขคณิต และส่วนเบี่ยงเบนมาตรฐานของคะแนนที่ได้จากนิติตอบแบบ
สำรวจสภาพแวดล้อมมหาวิทยาลัยในองค์ประกอบแต่ละด้าน และโดยส่วนรวม

องค์ประกอบสภาพแวดล้อม มหาวิทยาลัย	คะแนน เต็ม	\bar{X}	SD	ค่าเฉลี่ย สัมประสิทธิ์ความผันแปร (ร้อยละ)	สัมประสิทธิ์ความผันแปร (ร้อยละ)
ความประทับใจมหาวิทยาลัย	21	10.90	4.15	51.90	38.12
บรรยากาศในการเรียนการสอน	26	15.68	4.45	60.31	28.36
ความสัมพันธ์กับเพื่อน	22	12.35	3.32	56.13	26.92
บรรยากาศในการบริหาร	20	9.33	3.31	46.63	35.48
อาคารสถานที่	23	15.90	3.45	69.13	21.70
รวม	112	64.15	11.93	57.28	18.60

จากตารางที่ 3 แสดงว่า นิสิตรับรู้ว่าจุฬาลงกรณ์มหาวิทยาลัยมีสภาพแวดล้อม
มหาวิทยาลัยเกี่ยวกับอาคารสถานที่เด่นที่สุด คือ มีค่าเฉลี่ยร้อยละ 69 รองลงมา คือ
สภาพแวดล้อมมหาวิทยาลัยเกี่ยวกับบรรยากาศในการเรียนการสอน ความสัมพันธ์กับเพื่อน
ความประทับใจมหาวิทยาลัย ตามลำดับ ส่วนสภาพแวดล้อมมหาวิทยาลัยเกี่ยวกับบรรยากาศ
ในการบริหารค้อยที่สุด คือ มีค่าเฉลี่ยร้อยละ 47

สัมประสิทธิ์ความผันแปร ของสภาพแวดล้อมมหาวิทยาลัยเกี่ยวกับความประทับใจ
มหาวิทยาลัย และบรรยากาศในการบริหารมีค่าใกล้เคียงกัน ประมาณร้อยละ 35 ซึ่งแสดง
ว่า นิสิตรับรู้สภาพแวดล้อมมหาวิทยาลัยเกี่ยวกับความประทับใจ และการบริหารแตกต่างกันค่อนข้างมาก

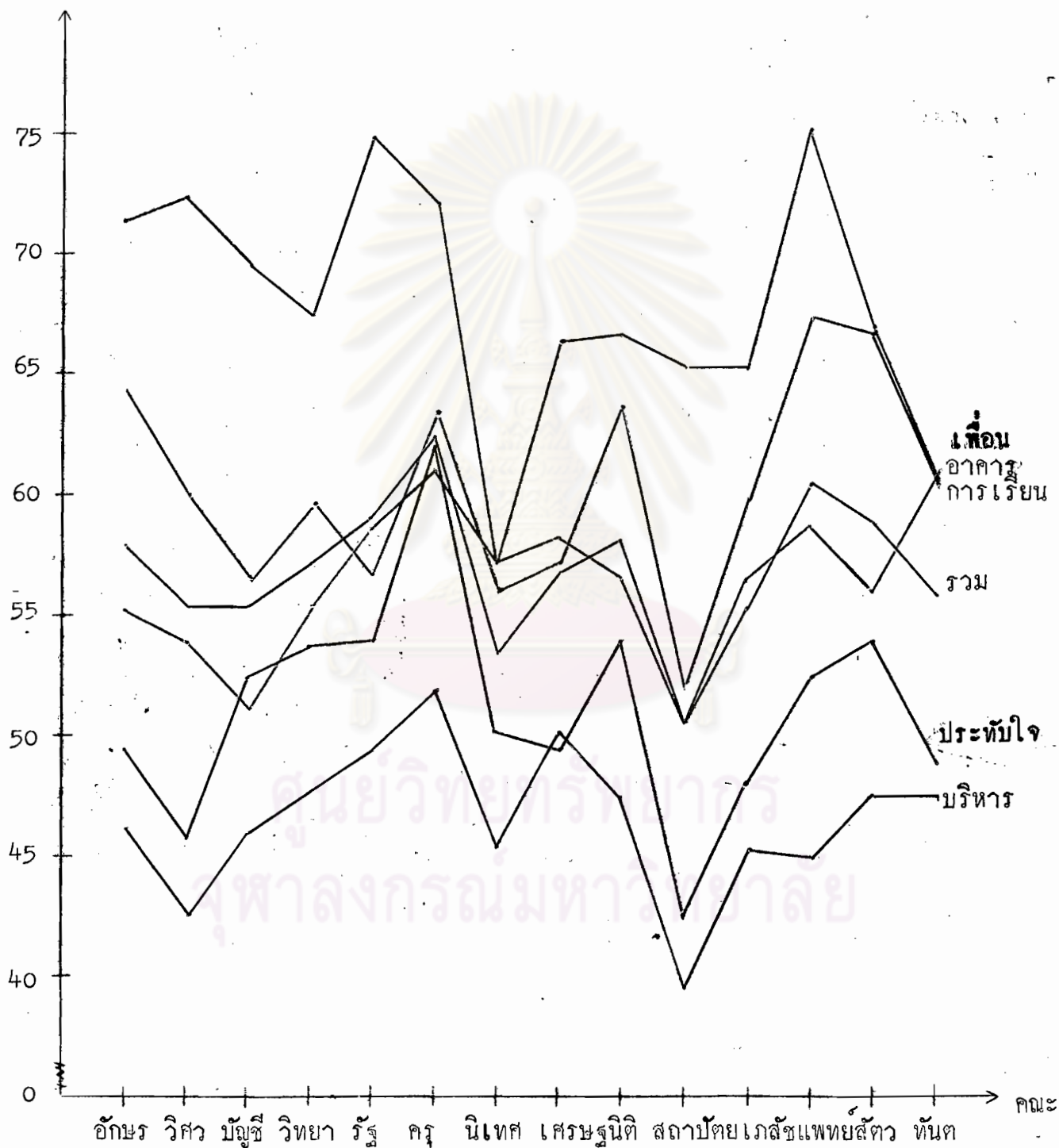
สัมประสิทธิ์ความผันแปรของสภาพแวดล้อมมหาวิทยาลัยเกี่ยวกับบรรยากาศในการ
เรียนการสอน ความสัมพันธ์กับเพื่อน และอาคารสถานที่ มีค่าใกล้เคียงกันประมาณร้อยละ 25

สัมประสิทธิ์ความผันแปรของสภาพแวดล้อมมหาวิทยาลัยโดยส่วนรวม มีค่าค่อนข้าง
ต่ำ ประมาณร้อยละ 19

ตารางที่ 4 ร้อยละของความถี่เฉลี่ยของคะแนนสภาพแวดล้อมมหาวิทยาลัยในองค์ประกอบ
แต่ละด้าน และโดยส่วนรวมของนิสิตคณะต่างๆ

คณะ	สภาพแวดล้อมมหาวิทยาลัยเกี่ยวกับ					
	ความประทับใจ มหาวิทยาลัย (21)	การเรียน การสอน (26)	ความสัม พันธ์กับ เพื่อน (22)	บรรยากาศ ในการบริหาร (20)	อาคาร สถานที่ (23)	รวม (112)
อักษร	49.49	64.46	55.13	46.15	71.50	58.00
วิศวกรรม	45.74	59.86	53.84	42.50	72.49	55.52
พาณิชย-บัญชี	52.34	56.40	51.13	46.03	69.69	55.48
วิทยา	53.66	59.60	55.51	47.70	67.38	57.16
รัฐ	53.85	56.66	58.65	49.33	74.96	58.97
ครุ	61.95	63.50	61.21	52.00	72.27	62.51
นิเทศ	50.15	56.09	57.19	45.44	57.18	53.51
เศรษฐ	49.49	57.25	58.27	50.08	66.57	56.63
นิติ	53.86	63.74	56.71	47.43	66.61	58.18
สถาปัตยกรรม	42.48	51.80	50.36	39.33	65.33	50.32
เภสัช	47.84	60.05	56.35	45.17	65.32	55.46
แพทย	52.57	67.65	58.69	44.95	75.11	60.54
สัตวแพทย	54.05	66.73	55.99	47.50	67.03	58.87
ทันตแพทย	49.01	60.23	60.75	47.38	60.34	55.96
รวม	51.89	60.31	56.13	46.63	69.13	57.28

แผนภาพที่ 1 เส้นกราฟแสดงการรับรู้สภาพแวดล้อมจุฬาลงกรณ์มหาวิทยาลัยในองค์ประกอบ
 ร้อยละ
 แต่ละด้านและโดยส่วนรวมของนิสิตคณะต่าง ๆ



จากตารางที่ 4 และ แผนภาพที่ 1 เมื่อพิจารณาสภาพแวดล้อมจุฬาลงกรณ์มหาวิทยาลัยในทฤษฎีของนิลิตินแต่ละคณะ พบว่า

นิสิตคณะอักษรศาสตร์ คณะวิศวกรรมศาสตร์ คณะวิทยาศาสตร์ คณะนิติศาสตร์ คณะสถาปัตยกรรมศาสตร์ คณะเภสัชศาสตร์ คณะแพทยศาสตร์ และคณะสัตวแพทยศาสตร์ รับรู้สภาพแวดล้อมจุฬาลงกรณ์มหาวิทยาลัย เกี่ยวกับอาคารสถานที่เด่นที่สุด รองลงมาคือ บรรยากาศในการเรียนการสอน ความสัมพันธ์กับเพื่อน ความประทับใจมหาวิทยาลัยและบรรยากาศในการบริหาร

นิสิตคณะพาณิชยศาสตร์และการบัญชี และคณะครุศาสตร์ รับรู้สภาพแวดล้อมจุฬาลงกรณ์มหาวิทยาลัยเกี่ยวกับอาคารสถานที่เด่นที่สุด รองลงมาคือ บรรยากาศในการเรียนการสอน ความประทับใจมหาวิทยาลัย ความสัมพันธ์กับเพื่อน และบรรยากาศในการบริหาร

นิสิตคณะนิเทศศาสตร์และคณะทันตแพทยศาสตร์ รับรู้สภาพแวดล้อมจุฬาลงกรณ์มหาวิทยาลัยเกี่ยวกับความสัมพันธ์กับเพื่อนเด่นที่สุด รองลงมาคือ อาคารสถานที่ บรรยากาศในการเรียนการสอน ความประทับใจมหาวิทยาลัย และบรรยากาศในการบริหาร

นิสิตคณะรัฐศาสตร์ รับรู้สภาพแวดล้อมจุฬาลงกรณ์มหาวิทยาลัยเกี่ยวกับอาคารสถานที่เด่นที่สุด รองลงมาคือ ความสัมพันธ์กับเพื่อน บรรยากาศในการเรียนการสอน ความประทับใจมหาวิทยาลัย และบรรยากาศในการบริหาร

นิสิตคณะเศรษฐศาสตร์ รับรู้สภาพแวดล้อมจุฬาลงกรณ์มหาวิทยาลัยเกี่ยวกับอาคารสถานที่เด่นที่สุด รองลงมาคือ ความสัมพันธ์กับเพื่อน บรรยากาศในการเรียนการสอน บรรยากาศในการบริหาร และความประทับใจมหาวิทยาลัย

และเมื่อพิจารณาสภาพแวดล้อมจุฬาลงกรณ์มหาวิทยาลัย ในองค์ประกอบแต่ละด้าน และโดยส่วนรวม พบว่า

สภาพแวดล้อมของจุฬาลงกรณ์มหาวิทยาลัยเกี่ยวกับความประทับใจมหาวิทยาลัย
ในทรรศนะของนิสิต คณะครุศาสตร์เด่นที่สุด และคณะสถาปัตยกรรมศาสตร์ค้อยที่สุด คือ
มีค่าเฉลี่ยร้อยละ 62 และ 42 ตามลำดับ

สภาพแวดล้อมของจุฬาลงกรณ์มหาวิทยาลัยเกี่ยวกับบรรยากาศในการเรียนการสอน
ในทรรศนะของนิสิตคณะแพทยศาสตร์เด่นที่สุด และคณะสถาปัตยกรรมศาสตร์ค้อยที่สุด คือ
มีค่าเฉลี่ยร้อยละ 68 และ 52 ตามลำดับ

สภาพแวดล้อมจุฬาลงกรณ์มหาวิทยาลัยเกี่ยวกับความสัมพันธ์กับเพื่อนในทรรศนะของ
นิสิตคณะครุศาสตร์เด่นที่สุด และคณะสถาปัตยกรรมศาสตร์ค้อยที่สุด คือ มีค่าเฉลี่ยร้อยละ
61 และ 50 ตามลำดับ

สภาพแวดล้อมจุฬาลงกรณ์มหาวิทยาลัยเกี่ยวกับบรรยากาศในการบริหารในทรรศนะ
ของนิสิตคณะครุศาสตร์เด่นที่สุด และคณะสถาปัตยกรรมศาสตร์ค้อยที่สุด คือ มีค่าเฉลี่ยร้อยละ
52 และ 39 ตามลำดับ

สภาพแวดล้อมจุฬาลงกรณ์มหาวิทยาลัยเกี่ยวกับอาคารสถานที่ในทรรศนะของนิสิต
คณะแพทยศาสตร์เด่นที่สุด และคณะนิเทศศาสตร์ค้อยที่สุด คือ มีค่าเฉลี่ยร้อยละ 75 และ
57 ตามลำดับ

สภาพแวดล้อมจุฬาลงกรณ์มหาวิทยาลัยโดยส่วนรวมในทรรศนะของนิสิตคณะครุศาสตร์
เด่นที่สุด และคณะสถาปัตยกรรมศาสตร์ค้อยที่สุด คือ มีค่าเฉลี่ยร้อยละ 63 และ 50 ตามลำดับ

ศูนย์วิทยทรัพยากร
จุฬาลงกรณ์มหาวิทยาลัย

ตารางที่ 5 ความนิยมและทัศนคติ ส่วนแบ่งเมตริกกราฟ และช่วงความเชื่อมั่นของคะแนนสภาพแวดล้อมทางสังคมของมหาวิทยาลัย
ในองค์กรเอกชนที่ละด้าน และโดยส่วนรวมของนิสิตคณะต่าง ๆ

คณะ	ความประทับใจ มหาวิทยาลัย		การเขียน การสอน		ความสัมพันธ์ กับเพื่อน		บรรยากาศ ในการบริหาร		อาคาร สถานที่		รวม	
	\bar{X}	SD	\bar{X}	SD	\bar{X}	SD	\bar{X}	SD	\bar{X}	SD	\bar{X}	SD
ศึกษาศาสตร์	10.39	4.29	16.76	3.73	12.13	2.69	9.23	3.14	16.44	3.48	64.96	10.68
วิศวกรรมศาสตร์	9.60	3.97	15.56	6.51	11.85	3.41	8.50	3.05	16.67	3.16	62.19	12.35
พาณิชย์ศาสตร์และการบัญชี	10.99	3.71	14.66	3.71	11.25	3.31	9.21	3.03	16.03	3.10	62.14	10.42
ศึกษาศาสตร์	11.27	3.94	15.50	3.50	12.21	3.09	9.54	3.22	15.50	3.60	64.01	10.76
รัฐศาสตร์	11.31	4.24	14.73	4.52	12.90	3.26	9.87	3.22	17.24	3.44	66.05	12.18
ศึกษาศาสตร์	15.01	3.99	16.51	4.28	13.47	3.29	10.40	3.44	16.62	3.22	70.01	11.89
นิเทศศาสตร์	10.53	3.71	14.58	4.22	12.58	3.14	9.09	3.83	13.15	3.72	59.94	12.63
เศรษฐศาสตร์	10.39	4.32	14.89	4.36	12.82	3.09	10.02	3.13	15.31	3.62	63.43	12.21
นิติศาสตร์	11.31	4.55	16.57	4.20	12.48	4.08	9.49	3.72	15.32	3.42	65.17	13.58
สถาปัตยกรรมศาสตร์	8.92	3.72	13.47	3.72	11.08	3.40	7.87	3.20	15.03	3.24	56.36	11.11
เกษตรศาสตร์	10.05	3.87	15.61	3.51	12.40	2.78	9.03	2.97	15.02	2.32	62.11	9.21
พยาบาลศาสตร์	11.04	4.23	17.59	3.63	12.91	2.81	8.99	3.06	17.27	3.33	67.80	11.18
ศึกษาศาสตร์	11.35	3.95	17.35	3.84	12.32	3.18	9.50	3.61	15.42	3.37	65.93	11.51
พัฒนศาสตร์	10.29	4.36	15.66	3.59	13.37	3.48	9.48	3.45	13.88	3.57	62.67	10.76
รวม	10.90	4.15	15.68	4.45	12.35	3.32	9.33	3.31	15.90	3.45	64.15	11.93
ช่วงความเชื่อมั่นที่ 95% ของ \bar{X}	10.70-11.10		15.47-15.89		12.19-12.51		9.17-9.48		15.74-16.06		63.58-64.72	

โดยอาศัยช่วงความเชื่อมั่นที่ 95% ของมัธยิมเลขคณิตของคะแนนสภาพแวดล้อม
จุฬาลงกรณ์มหาวิทยาลัยในองค์ประกอบแต่ละด้าน และโดยส่วนรวมเป็นเกณฑ์ปกติ (Normal
Expectancy) ในการแบ่งระดับคะแนนตามสภาพแวดล้อมมหาวิทยาลัย โดยจำแนกเป็น
3 ระดับ

กลุ่มต่ำ หมายถึง คณะที่มีมัธยิมเลขคณิตต่ำกว่ามัธยิมเลขคณิตในช่วงความ
เชื่อมั่น 95%

กลุ่มปานกลาง หมายถึง คณะที่มีมัธยิมเลขคณิตอยู่ในระหว่างมัธยิมเลขคณิต
ในช่วงความเชื่อมั่น 95%

กลุ่มสูง หมายถึง คณะที่มีมัธยิมเลขคณิตสูงกว่า มัธยิมเลขคณิตในช่วงความ
เชื่อมั่น 95%

จากตารางที่ 5 เมื่อนำมาแบ่งกลุ่มคณะ เป็น 3 ระดับ จะได้ดังแสดงไว้
ในตารางที่ 6

ศูนย์วิทยพัชกร
จุฬาลงกรณ์มหาวิทยาลัย



ตารางที่ 6 การแบ่งกลุ่มคณะโดยอาศัยช่วงความเชื่อมั่นที่ 95% ของคะแนนสภาพแวดล้อม
จุฬาลงกรณ์มหาวิทยาลัยในองค์ประกอบแต่ละด้านและโดยส่วนรวม เป็นเกณฑ์ปกติ

สภาพแวดล้อมมหาวิทยาลัยเกี่ยวกับ

คณะ	ความประทับใจมหาวิทยาลัย	การเรียนการสอน	ความสัมพันธ์กับเพื่อน	บรรยากาศในการบริหาร	อาคารสถานที่	รวม
อักษร	ต่ำ	สูง	ต่ำ	ปานกลาง	สูง	สูง
วิศวกรรม	ต่ำ	ปานกลาง	ต่ำ	ต่ำ	สูง	ต่ำ
พาณิชย-บัญชี	ปานกลาง	ต่ำ	ต่ำ	ปานกลาง	ปานกลาง	ต่ำ
วิทยา	สูง	ปานกลาง	ปานกลาง	สูง	ต่ำ	ปานกลาง
รัฐ	สูง	ต่ำ	สูง	สูง	สูง	สูง
ครุ	สูง	สูง	สูง	สูง	สูง	สูง
นิเทศ	ต่ำ	ต่ำ	สูง	ต่ำ	ต่ำ	ต่ำ
เศรษฐ	ต่ำ	ต่ำ	สูง	สูง	ต่ำ	ต่ำ
นิติ	สูง	สูง	ปานกลาง	สูง	ต่ำ	สูง
สถาปัตยกรรม	ต่ำ	ต่ำ	ต่ำ	ต่ำ	ต่ำ	ต่ำ
เภสัช	ต่ำ	ปานกลาง	ปานกลาง	ต่ำ	ต่ำ	ต่ำ
แพทย	ปานกลาง	สูง	สูง	ต่ำ	สูง	สูง
สัตวแพทย	สูง	สูง	ปานกลาง	สูง	ต่ำ	สูง
ทันตแพทย	ต่ำ	ปานกลาง	สูง	ปานกลาง	ต่ำ	ต่ำ

จากตารางที่ 6 แสดงว่า โดยเฉลี่ยแล้ว

นิติศาสตร์ อักษรศาสตร์ วิศวกรรมศาสตร์ นิเทศศาสตร์ เศรษฐศาสตร์
สถาปัตยกรรมศาสตร์ เภสัชศาสตร์ และทันตแพทยศาสตร์ ระบุว่า สภาพแวดล้อม

จุฬาลงกรณ์มหาวิทยาลัยเกี่ยวกับความประทับใจมหาวิทยาลัยอยู่ในระดับต่ำกว่าเกณฑ์ปกติ

นิสิตคณะพาณิชยศาสตร์และการบัญชี และคณะแพทยศาสตร์ รับรู้ว่า สภาพแวดล้อมจุฬาลงกรณ์มหาวิทยาลัยเกี่ยวกับความประทับใจมหาวิทยาลัยอยู่ในเกณฑ์ปกติ

นิสิตคณะวิทยาศาสตร์ คณะรัฐศาสตร์ คณะครุศาสตร์ คณะนิติศาสตร์ และคณะสัตวแพทยศาสตร์ รับรู้ว่า สภาพแวดล้อมจุฬาลงกรณ์มหาวิทยาลัยเกี่ยวกับความประทับใจมหาวิทยาลัยอยู่ในระดับสูงกว่าเกณฑ์ปกติ

นิสิตคณะพาณิชยศาสตร์และการบัญชี คณะรัฐศาสตร์ คณะนิเทศศาสตร์ คณะเศรษฐศาสตร์ และคณะสถาปัตยกรรมศาสตร์ รับรู้ว่า สภาพแวดล้อมจุฬาลงกรณ์มหาวิทยาลัยเกี่ยวกับบรรยากาศในการเรียนการสอนอยู่ในระดับต่ำกว่าเกณฑ์ปกติ

นิสิตคณะวิศวกรรมศาสตร์ คณะวิทยาศาสตร์ คณะเภสัชศาสตร์ และคณะทันตแพทยศาสตร์ รับรู้ว่า สภาพแวดล้อมจุฬาลงกรณ์มหาวิทยาลัยเกี่ยวกับบรรยากาศในการเรียนการสอน อยู่ในเกณฑ์ปกติ

นิสิตคณะอักษรศาสตร์ คณะครุศาสตร์ คณะนิติศาสตร์ คณะแพทยศาสตร์ และคณะสัตวแพทยศาสตร์ รับรู้ว่า สภาพแวดล้อมจุฬาลงกรณ์มหาวิทยาลัยเกี่ยวกับบรรยากาศในการเรียนการสอนอยู่ในระดับสูงกว่าเกณฑ์ปกติ

นิสิตคณะอักษรศาสตร์ คณะวิศวกรรมศาสตร์ คณะพาณิชยศาสตร์และการบัญชี และคณะสถาปัตยกรรมศาสตร์ รับรู้ว่า สภาพแวดล้อมจุฬาลงกรณ์มหาวิทยาลัยเกี่ยวกับความสัมพันธ์กับเพื่อนอยู่ในระดับต่ำกว่าเกณฑ์ปกติ

นิสิตคณะวิทยาศาสตร์ คณะนิติศาสตร์ คณะเภสัชศาสตร์ และคณะสัตวแพทยศาสตร์ รับรู้ว่า สภาพแวดล้อมจุฬาลงกรณ์มหาวิทยาลัยเกี่ยวกับความสัมพันธ์กับเพื่อนอยู่ในเกณฑ์ปกติ

นิสิตคณะรัฐศาสตร์ คณะครุศาสตร์ คณะนิเทศศาสตร์ คณะเศรษฐศาสตร์ คณะแพทยศาสตร์ และคณะทันตแพทยศาสตร์ รับรู้ว่า สภาพแวดล้อมจุฬาลงกรณ์มหาวิทยาลัยเกี่ยวกับความสัมพันธ์กับเพื่อนอยู่ในระดับสูงกว่าเกณฑ์ปกติ

นิสิตคณะวิศวกรรมศาสตร์ คณะนิเทศศาสตร์ คณะสถาปัตยกรรมศาสตร์

คณะเภสัชศาสตร์ และคณะแพทยศาสตร์ ระบุว่า สภาพแวดล้อมจุฬาลงกรณ์มหาวิทยาลัย
เกี่ยวกับบรรยากาศในการบริหารอยู่ในระดับต่ำกว่าเกณฑ์ปกติ

นิติตคณะอักษรศาสตร์ คณะพาณิชยศาสตร์และการบัญชี และคณะทันตแพทยศาสตร์
ระบุว่า สภาพแวดล้อมจุฬาลงกรณ์มหาวิทยาลัยเกี่ยวกับบรรยากาศในการบริหารอยู่ในเกณฑ์
ปกติ

นิติตคณะวิทยาศาสตร์ คณะรัฐศาสตร์ คณะครุศาสตร์ คณะเศรษฐศาสตร์
คณะนิติศาสตร์ และคณะสัตวแพทยศาสตร์ ระบุว่า สภาพแวดล้อมจุฬาลงกรณ์มหาวิทยาลัย
เกี่ยวกับบรรยากาศในการบริหารอยู่ในระดับสูงกว่าเกณฑ์ปกติ

นิติตคณะวิทยาศาสตร์ คณะนิเทศศาสตร์ คณะเศรษฐศาสตร์ คณะนิติศาสตร์
คณะสถาปัตยกรรมศาสตร์ คณะเภสัชศาสตร์ คณะสัตวแพทยศาสตร์ และคณะทันตแพทยศาสตร์
ระบุว่า สภาพแวดล้อมจุฬาลงกรณ์มหาวิทยาลัยเกี่ยวกับอาคารสถานที่อยู่ในระดับต่ำกว่าเกณฑ์
ปกติ

นิติตคณะพาณิชยศาสตร์และการบัญชี ระบุว่า สภาพแวดล้อมจุฬาลงกรณ์มหาวิทยาลัย
เกี่ยวกับอาคารสถานที่อยู่ในเกณฑ์ปกติ

นิติตคณะอักษรศาสตร์ คณะวิศวกรรมศาสตร์ คณะรัฐศาสตร์ คณะครุศาสตร์
และคณะแพทยศาสตร์ ระบุว่า สภาพแวดล้อมจุฬาลงกรณ์มหาวิทยาลัยเกี่ยวกับอาคารสถานที่
อยู่ในระดับสูงกว่าเกณฑ์ปกติ

นิติตคณะวิศวกรรมศาสตร์ คณะพาณิชยศาสตร์และการบัญชี คณะนิเทศศาสตร์
คณะเศรษฐศาสตร์ คณะสถาปัตยกรรมศาสตร์ คณะเภสัชศาสตร์ และคณะทันตแพทยศาสตร์
ระบุว่า สภาพแวดล้อมจุฬาลงกรณ์มหาวิทยาลัยโดยส่วนรวมอยู่ในระดับต่ำกว่าเกณฑ์ปกติ

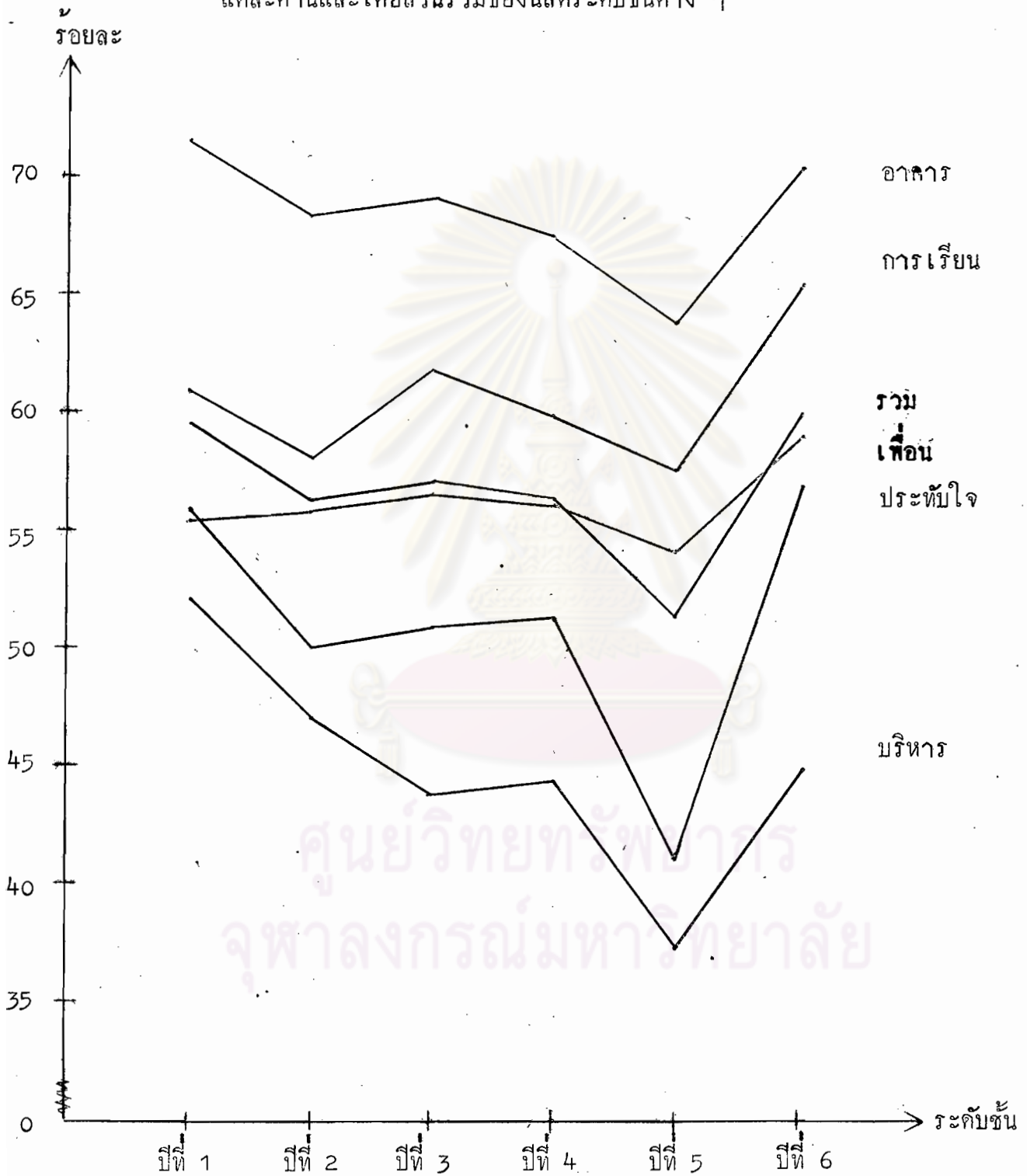
นิติตคณะวิทยาศาสตร์ ระบุว่า สภาพแวดล้อมจุฬาลงกรณ์มหาวิทยาลัยโดยส่วนรวม
อยู่ในเกณฑ์ปกติ

นิติตคณะอักษรศาสตร์ คณะรัฐศาสตร์ คณะครุศาสตร์ คณะนิติศาสตร์
คณะแพทยศาสตร์ และคณะสัตวแพทยศาสตร์ ระบุว่า สภาพแวดล้อมจุฬาลงกรณ์มหาวิทยาลัย
โดยส่วนรวมอยู่ในระดับสูงกว่าเกณฑ์ปกติ

เป็นที่น่าสังเกตว่า นิสิตคณะครุศาสตร์ วิทยาลัยราชภัฏวไลยอลงกรณ์มหาวิทยาลัย
 ในองค์ประกอบแต่ละด้านและโดยส่วนรวมอยู่ในระดับสูงกว่าเกณฑ์ปกติทุก ๆ ด้าน และนิสิต
 คณะศึกษาศาสตร์ วิทยาลัยราชภัฏวไลยอลงกรณ์มหาวิทยาลัยในองค์ประกอบแต่ละด้าน
 และโดยส่วนรวมอยู่ในระดับต่ำกว่าเกณฑ์ปกติในทุกด้าน
 ตารางที่ 7 ร้อยละของความเข้มแข็งของคะแนนสภาพแวดล้อมวิทยาลัยราชภัฏวไลยอลงกรณ์มหาวิทยาลัยใน
 องค์ประกอบแต่ละด้านและโดยส่วนรวมในทรรศนะของนิสิตระดับชั้นต่าง ๆ

ระดับชั้น	สภาพแวดล้อมมหาวิทยาลัยเกี่ยวกับ					รวม
	ความประทับใจ วิทยาลัย (21)	การเรียน การสอน (26)	ความสัมพันธ์ เพื่อน (22)	บรรยากาศ ในการบริหาร (20)	อาคาร สถานที่ (23)	
ปีที่ 1	55.92	61.09	55.68	52.21	71.75	59.66
ปีที่ 2	50.24	58.28	55.95	47.14	68.40	56.40
ปีที่ 3	50.90	61.87	56.73	44.07	69.18	57.12
ปีที่ 4	51.58	59.96	56.27	44.46	67.81	56.50
ปีที่ 5	41.29	57.64	54.29	37.29	63.85	51.56
ปีที่ 6	56.90	65.58	58.98	44.75	70.43	59.93
รวม	51.89	60.31	56.13	46.63	69.13	57.28

แผนภาพที่ 2 เส้นกราฟแสดงการรับรู้สภาพแวดล้อมจุฬาลงกรณ์มหาวิทยาลัยในองค์ประกอบ
แต่ละด้านและโดยส่วนรวมของนิสิตระดับชั้นต่าง ๆ



จากตารางที่ 7 และ แผนภาพที่ 2 เมื่อพิจารณาสภาพแวดล้อมของจุฬาลงกรณ์มหาวิทยาลัยในทรรศนะนิสิตแต่ละระดับชั้น พบว่า

นิสิตระดับชั้นปีที่ 1 รับรู้สภาพแวดล้อมจุฬาลงกรณ์มหาวิทยาลัยเกี่ยวกับอาคารสถานที่ที่เด่นที่สุด รองลงมา คือ บรรยากาศในการเรียนการสอน ความประทับใจมหาวิทยาลัย ความสัมพันธ์กับเพื่อน และบรรยากาศในการบริหาร

นิสิตระดับชั้นปีที่ 2 ปีที่ 3 ปีที่ 4 ปีที่ 5 และปีที่ 6 รับรู้สภาพแวดล้อมจุฬาลงกรณ์มหาวิทยาลัยเกี่ยวกับอาคารสถานที่ที่เด่นที่สุด รองลงมา คือ บรรยากาศในการเรียนการสอน ความสัมพันธ์กับเพื่อน ความประทับใจมหาวิทยาลัย และบรรยากาศในการบริหาร

และเมื่อพิจารณาสภาพแวดล้อมจุฬาลงกรณ์มหาวิทยาลัยในแต่ละด้านและโดยส่วนรวม พบว่า

สภาพแวดล้อมจุฬาลงกรณ์มหาวิทยาลัยเกี่ยวกับความประทับใจมหาวิทยาลัย ในทรรศนะของนิสิตชั้นปีที่ 6 เค้นที่สุด และชั้นปีที่ 5 คอยที่สุด คือ มีค่าเฉลี่ยร้อยละ 57 และ 41 ตามลำดับ

สภาพแวดล้อมจุฬาลงกรณ์มหาวิทยาลัยเกี่ยวกับบรรยากาศในการเรียนการสอน ในทรรศนะของนิสิตชั้นปีที่ 6 เค้นที่สุด และชั้นปีที่ 5 คอยที่สุด คือ มีค่าเฉลี่ยร้อยละ 66 และ 58 ตามลำดับ

สภาพแวดล้อมจุฬาลงกรณ์มหาวิทยาลัยเกี่ยวกับความสัมพันธ์กับเพื่อน ในทรรศนะนิสิตชั้นปีที่ 6 เค้นที่สุด และชั้นปีที่ 5 คอยที่สุด คือ มีค่าเฉลี่ยร้อยละ 59 และ 54 ตามลำดับ

สภาพแวดล้อมจุฬาลงกรณ์มหาวิทยาลัยเกี่ยวกับบรรยากาศในการบริหาร ในทรรศนะของนิสิตชั้นปีที่ 1 เค้นที่สุด และชั้นปีที่ 5 คอยที่สุด คือ มีค่าเฉลี่ยร้อยละ 52 และ 37 ตามลำดับ

สภาพแวดล้อมจุฬาลงกรณ์มหาวิทยาลัยเกี่ยวกับอาคารสถานที่ ในทรรศนะของนิสิตชั้นปีที่ 1 เค้นที่สุด และชั้นปีที่ 5 คอยที่สุด คือ มีค่าเฉลี่ยร้อยละ 72 และ 64 ตามลำดับ

สภาพแวดล้อมจุฬาลงกรณ์มหาวิทยาลัยโดยส่วนรวมในทัศนคติของนิสิตชั้นปีที่ 6
 เกรดที่สูงสุด และชั้นปีที่ 5 คอยที่สูงสุด คือ มีค่าเฉลี่ยร้อยละ 60 และ 52 ตามลำดับ
 ตารางที่ 8 ความนิยมเลชคณิต ส่วนเบี่ยงเบนมาตรฐาน และช่วงความเชื่อมั่นของคะแนน
 สภาพแวดล้อมจุฬาลงกรณ์มหาวิทยาลัยในองค์ประกอบแต่ละด้านและโดยส่วนรวม
 ของนิสิตระดับชั้นต่างๆ

		สภาพแวดล้อมมหาวิทยาลัยเกี่ยวกับ											
ระดับ ชั้น	ความประทับใจ มหาวิทยาลัย	การเรียนรู้		ความสัมพันธ์ กับเพื่อน		บรรยากาศ ในการบริหาร		อาคาร สถานที่		รวม			
		\bar{X}	SD	\bar{X}	SD	\bar{X}	SD	\bar{X}	SD	\bar{X}	SD		
ปีที่ 1	11.74	3.92	15.88	5.39	12.25	3.23	10.44	3.04	16.50	3.24	66.82	11.57	
ปีที่ 2	10.55	4.18	15.15	3.91	12.31	3.20	9.43	3.12	15.73	3.48	63.17	11.23	
ปีที่ 3	10.69	4.12	16.09	4.02	12.48	3.35	8.81	3.36	15.91	3.52	63.98	12.18	
ปีที่ 4	10.83	4.16	15.59	4.21	12.38	3.53	8.89	3.40	15.60	3.51	63.28	12.22	
ปีที่ 5	8.67	3.89	14.99	4.34	11.94	3.22	7.46	2.80	14.69	3.10	57.74	10.57	
ปีที่ 6	11.95	4.94	17.05	4.20	12.98	3.45	8.95	3.80	16.20	3.68	67.13	13.01	
รวม	10.90	4.15	15.68	4.45	12.35	3.32	9.33	3.31	15.90	3.45	64.15	11.93	
ช่วงความ เชื่อมั่นที่ 95%ของ		10.70-11.10	15.47-15.89	12.19-12.51	9.17-9.48	15.74-16.06	63.58-64.72						
\bar{X}													

โดยอาศัยช่วงความเชื่อมั่นที่ 95% ของค่ามัธยิมเลขคณิตของคะแนนสภาพแวดล้อม
จุฬาลงกรณ์มหาวิทยาลัยในองค์ประกอบแต่ละด้าน และโดยส่วนรวม เป็นเกณฑ์ปกติ
(Normal Expectancy) ในการแบ่งระดับชั้นตามสภาพแวดล้อมมหาวิทยาลัยโดยจำแนก
เป็น 3 ระดับ คือ

กลุ่มต่ำ หมายถึง ระดับชั้นที่มีค่ามัธยิมเลขคณิตต่ำกว่าค่ามัธยิมเลขคณิตในช่วง
ความเชื่อมั่น 95%

กลุ่มปานกลาง หมายถึง ระดับชั้นที่มีค่ามัธยิมเลขคณิตอยู่ในระหว่างค่ามัธยิม
เลขคณิต ในช่วงความเชื่อมั่น 95%

กลุ่มสูง หมายถึง ระดับชั้นที่มีค่ามัธยิมเลขคณิตสูงกว่าค่ามัธยิมเลขคณิต
ในช่วงความเชื่อมั่น 95%

จากตารางที่ 8 เมื่อนำมาแบ่งกลุ่มระดับชั้นเป็น 3 ระดับ จะได้ผลดังแสดงไว้
ในตารางที่ 9

ตารางที่ 9 การแบ่งกลุ่มระดับชั้นโดยอาศัยขอบเขตความเชื่อมั่นที่ 95% ของคะแนนสภาพ
แวดล้อมจุฬาลงกรณ์มหาวิทยาลัยในองค์ประกอบแต่ละด้าน และโดยส่วนรวม
เป็นเกณฑ์ปกติ

ระดับชั้น	สภาพแวดล้อมมหาวิทยาลัยเกี่ยวกับ					
	ความประทับใจ มหาวิทยาลัย	การเรียน การสอน	ความสัมพันธ์ กับเพื่อน	บรรยากาศ ในการบริหาร	อาคาร สถานที่	รวม
ปีที่ 1	สูง	ปานกลาง	ปานกลาง	สูง	สูง	สูง
ปีที่ 2	ต่ำ	ต่ำ	ปานกลาง	ปานกลาง	ต่ำ	ต่ำ
ปีที่ 3	ต่ำ	สูง	ปานกลาง	ต่ำ	ปานกลาง	ปานกลาง
ปีที่ 4	ปานกลาง	ปานกลาง	ปานกลาง	ต่ำ	ต่ำ	ต่ำ
ปีที่ 5	ต่ำ	ต่ำ	ต่ำ	ต่ำ	ต่ำ	ต่ำ
ปีที่ 6	สูง	สูง	สูง	ต่ำ	สูง	สูง

นิติระดับชั้นปีที่ 2 ปีที่ 4 และปีที่ 5 รับรู้ว่า สภาพแวดล้อมจุฬาลงกรณ์มหาวิทยาลัยเกี่ยวกับอาคารสถานที่ อยู่ในระดับต่ำกว่าเกณฑ์ปกติ

นิติระดับชั้นปีที่ 3 รับรู้ สภาพแวดล้อมจุฬาลงกรณ์มหาวิทยาลัยเกี่ยวกับอาคารสถานที่ อยู่ในเกณฑ์ปกติ

นิติระดับชั้นปีที่ 1 และปีที่ 6 รับรู้ว่า สภาพแวดล้อมจุฬาลงกรณ์มหาวิทยาลัยเกี่ยวกับอาคารสถานที่ อยู่ในระดับสูงกว่าเกณฑ์ปกติ

นิติระดับชั้นปีที่ 2 ปีที่ 4 และปีที่ 5 รับรู้ว่า สภาพแวดล้อมจุฬาลงกรณ์มหาวิทยาลัยโดยส่วนรวม อยู่ในระดับต่ำกว่าเกณฑ์ปกติ

นิติระดับชั้นปีที่ 3 รับรู้ว่า สภาพแวดล้อมจุฬาลงกรณ์มหาวิทยาลัยโดยส่วนรวม อยู่ในเกณฑ์ปกติ

นิติระดับชั้นปีที่ 1 และปีที่ 6 รับรู้ว่า สภาพแวดล้อมจุฬาลงกรณ์มหาวิทยาลัยโดยส่วนรวม อยู่ในระดับสูงกว่าเกณฑ์ปกติ

ศูนย์วิทยพัชกร
จุฬาลงกรณ์มหาวิทยาลัย

ตอนที่ 2 ผลการทดสอบความแตกต่างของคะแนนสภาพแวดล้อมจุฬาลงกรณมหาวิทยาลัยในองค์ประกอบแต่ละด้าน และโดยส่วนรวม ในทฤษฎีของนิติต่างคณะและต่างระดับชั้น โดยการวิเคราะห์ความแปรปรวนชนิดสองตัวประกอบ (Two-way Analysis of Variance) และผลการทดสอบค่าเฉลี่ยตามวิธีของดันคัน (Duncan's New Multiple Range Test)

จากผลการวิเคราะห์ความแปรปรวนชนิดสองตัวประกอบ (Two-way Analysis of Variance) ของคะแนนสภาพแวดล้อมจุฬาลงกรณมหาวิทยาลัยในองค์ประกอบแต่ละด้าน และโดยส่วนรวม ในทฤษฎีของนิติต่างคณะ และต่างระดับชั้นพบว่า

2.1 นิติต่างคณะกัน รับรู้สภาพแวดล้อมจุฬาลงกรณมหาวิทยาลัยในองค์ประกอบแต่ละด้าน และโดยส่วนรวมแตกต่างกันที่ระดับความเชื่อมั่น อย่างต่ำร้อยละ 95

2.2 นิติต่างระดับชั้น รับรู้สภาพแวดล้อมจุฬาลงกรณมหาวิทยาลัยในองค์ประกอบแต่ละด้าน และโดยส่วนรวมแตกต่างกันที่ระดับความเชื่อมั่น อย่างต่ำร้อยละ 95 ยกเว้นสภาพแวดล้อมจุฬาลงกรณมหาวิทยาลัยเกี่ยวกับความสัมพันธ์กับเพื่อน ไม่พบความแตกต่างอย่างมีนัยสำคัญ

2.3 เกิดปฏิกริยารวมระหว่าง การรับรู้สภาพแวดล้อมจุฬาลงกรณมหาวิทยาลัยของนิติต่างคณะและต่างระดับชั้น หมายความว่า นิติต่างคณะในระดับชั้นต่างกัน รับรู้สภาพแวดล้อมจุฬาลงกรณมหาวิทยาลัยในองค์ประกอบแต่ละด้าน และโดยส่วนรวมแตกต่างกันอย่างมีนัยสำคัญ ที่ระดับความเชื่อมั่น อย่างต่ำร้อยละ 95 ยกเว้น สภาพแวดล้อมจุฬาลงกรณมหาวิทยาลัยเกี่ยวกับความประทับใจมหาวิทยาลัย

รายละเอียดคังแสดงในตารางต่อไปนี้

ตารางที่ 10 ผลการวิเคราะห์ความแปรปรวนของคะแนนสภาพแวดล้อมจุฬาลงกรณ์มหาวิทยาลัยโดยส่วนรวม ในธรรมชาติของนิสิตต่างคณะ และต่างระดับชั้น

แหล่งความแปรปรวน	SS	df	MS	F
ระหว่างคณะ (FACULTY)	15902.35	13	1223.26	9.62**
ระหว่างระดับชั้น (YEAR)	4644.38	5	928.88	7.30**
ปฏิกริยารวม (2-WAY INTERACTIONS) FACULTY YEAR	10924.52	45	242.77	1.91**
ระหว่างกลุ่ม (EXPLAINED)	33745.81	63	535.65	4.21**
ภายในกลุ่ม (RESIDUAL)	207511.94	1631	127.23	
รวม	241257.75	1694	142.42	

** $p < .01$

ศูนย์วิทยทรัพยากร
จุฬาลงกรณ์มหาวิทยาลัย

ตารางที่ 11 ผลการเปรียบเทียบค่ามาตรฐานของกรรมวิธีมาตรฐานโดยตัวรวม ในกรณีของชนิดค่าคง

ค่าเฉลี่ย	X ₁ ธนายพร	X ₂ นิเทศ	X ₃ โกศล	X ₄ สุวิทย์	X ₅ วิภา	X ₆ อัมพร	X ₇ พรชัย	X ₈ วิธยา	X ₉ อภัย	X ₁₀ ธนา	X ₁₁ พร	X ₁₂ วิ	X ₁₃ อภิม	X ₁₄ ธ
56.36	-	3.58	5.75 [*]	5.78 [*]	5.83 [*]	6.31 [*]	7.07 [*]	7.65 [*]	8.60 [*]	8.81 [*]	9.57 [*]	9.69 [*]	11.44 [*]	13.65 [*]
59.94		-	2.18	2.20	2.25	2.73	3.49	4.08 [*]	5.02 [*]	5.23 [*]	6.08 [*]	6.11 [*]	7.87 [*]	10.07 [*]
62.11			-	0.03	0.07	0.56	1.31	1.90	2.84	3.05	3.82	3.93 [*]	5.69 [*]	7.90 [*]
62.14				-	0.03	0.53	1.29	1.88	2.82	3.03	3.79	3.91 [*]	5.67 [*]	7.87 [*]
62.19					-	0.48	1.24	1.83	2.77	2.98	3.75	3.86 [*]	5.62 [*]	7.82 [*]
62.67						-	0.76	1.34	2.29	2.49	3.26	3.38 [*]	5.13 [*]	7.34 [*]
63.43							-	0.99	1.53	1.74	2.51	2.62 [*]	4.38 [*]	6.58 [*]
64.01								-	0.96	1.15	1.92	2.03 [*]	3.79 [*]	5.99 [*]
64.96									-	0.21	0.98	1.09	2.83 [*]	5.03 [*]
65.19										-	0.77	0.88	2.64 [*]	4.84 [*]
65.93											-	0.11	1.87 [*]	4.08 [*]
66.05												-	1.76	3.96 [*]
67.88													-	2.21

จากตารางที่ 11 แสดงว่า

นิติตคณะครุศาสตร์ วิทยาลัยการศึกษาลงกรณ์มหาวิทยาลัยโดยส่วนรวมศึกษา
นิติตคณะอื่นๆ ทุกคณะ ยกเว้นนิติตคณะแพทยศาสตร์ ที่ระดับความเชื่อมั่นอย่างต่ำร้อยละ 95

นิติตคณะแพทยศาสตร์ วิทยาลัยการศึกษาลงกรณ์มหาวิทยาลัยโดยส่วนรวม
ศึกษา นิติต คณะวิทยาศาสตร์ คณะเศรษฐศาสตร์ คณะทันตแพทยศาสตร์ คณะวิศวกรรม-
ศาสตร์ คณะพาณิชยศาสตร์และการบัญชี คณะเภสัชศาสตร์ คณะนิติศาสตร์ และ
คณะสถาปัตยกรรมศาสตร์ ยกเว้น นิติตคณะรัฐศาสตร์ คณะสัตวแพทยศาสตร์
คณะนิติศาสตร์ และคณะอักษรศาสตร์ ที่ระดับความเชื่อมั่นอย่างต่ำร้อยละ 95

นิติตคณะรัฐศาสตร์ วิทยาลัยการศึกษาลงกรณ์มหาวิทยาลัยโดยส่วนรวมศึกษา
นิติตคณะวิศวกรรมศาสตร์ คณะพาณิชยศาสตร์และการบัญชี คณะเภสัชศาสตร์ คณะนิติ-
ศาสตร์ และคณะสถาปัตยกรรมศาสตร์ ยกเว้น นิติตคณะสัตวแพทยศาสตร์
คณะนิติศาสตร์ คณะอักษรศาสตร์ คณะวิทยาศาสตร์ คณะเศรษฐศาสตร์ และ
คณะทันตแพทยศาสตร์ ที่ระดับความเชื่อมั่นอย่างต่ำร้อยละ 95

นิติตคณะสัตวแพทยศาสตร์ คณะนิติศาสตร์ คณะอักษรศาสตร์ และคณะวิทยาศาสตร์
วิทยาลัยการศึกษาลงกรณ์มหาวิทยาลัยโดยส่วนรวมศึกษา นิติตคณะนิติศาสตร์ และ
คณะสถาปัตยกรรมศาสตร์ ยกเว้น นิติตคณะเศรษฐศาสตร์ คณะทันตแพทยศาสตร์
คณะวิศวกรรมศาสตร์ คณะพาณิชยศาสตร์และการบัญชี และคณะเภสัชศาสตร์ ที่ระดับ
ความเชื่อมั่นอย่างต่ำร้อยละ 95

นิติตคณะเศรษฐศาสตร์ คณะทันตแพทยศาสตร์ คณะวิศวกรรมศาสตร์
คณะพาณิชยศาสตร์และการบัญชี และคณะเภสัชศาสตร์ วิทยาลัยการศึกษาลงกรณ์
มหาวิทยาลัยโดยส่วนรวมศึกษา นิติตคณะสถาปัตยกรรมศาสตร์ ยกเว้น นิติตคณะนิติศาสตร์
ที่ระดับความเชื่อมั่นอย่างต่ำร้อยละ 95

นิติตคณะนิติศาสตร์ และคณะสถาปัตยกรรมศาสตร์ วิทยาลัยการศึกษาลงกรณ์
มหาวิทยาลัยโดยส่วนรวมไม่แตกต่างกัน ที่ระดับความเชื่อมั่นอย่างต่ำร้อยละ 95

ตารางที่ 12 ผลการเปรียบเทียบสภาพแวดล้อมจุฬาลงกรณ์มหาวิทยาลัยโดยส่วนรวม ใน
ทรรศนะของนิสิตตามระดับชั้น

ความถี่ เลขคณิต	$\bar{X}_{ปี 5}$ ปีที่ 5	$\bar{X}_{ปี 2}$ ปีที่ 2	$\bar{X}_{ปี 4}$ ปีที่ 4	$\bar{X}_{ปี 3}$ ปีที่ 3	$\bar{X}_{ปี 1}$ ปีที่ 1	$\bar{X}_{ปี 6}$ ปีที่ 6
57.74	—	5.43*	5.54*	6.24*	9.08*	9.38*
63.17		—	0.11	0.81	3.65	3.95
63.28			—	0.70	3.54	3.84
63.98				—	2.84	3.15
66.82					—	0.30

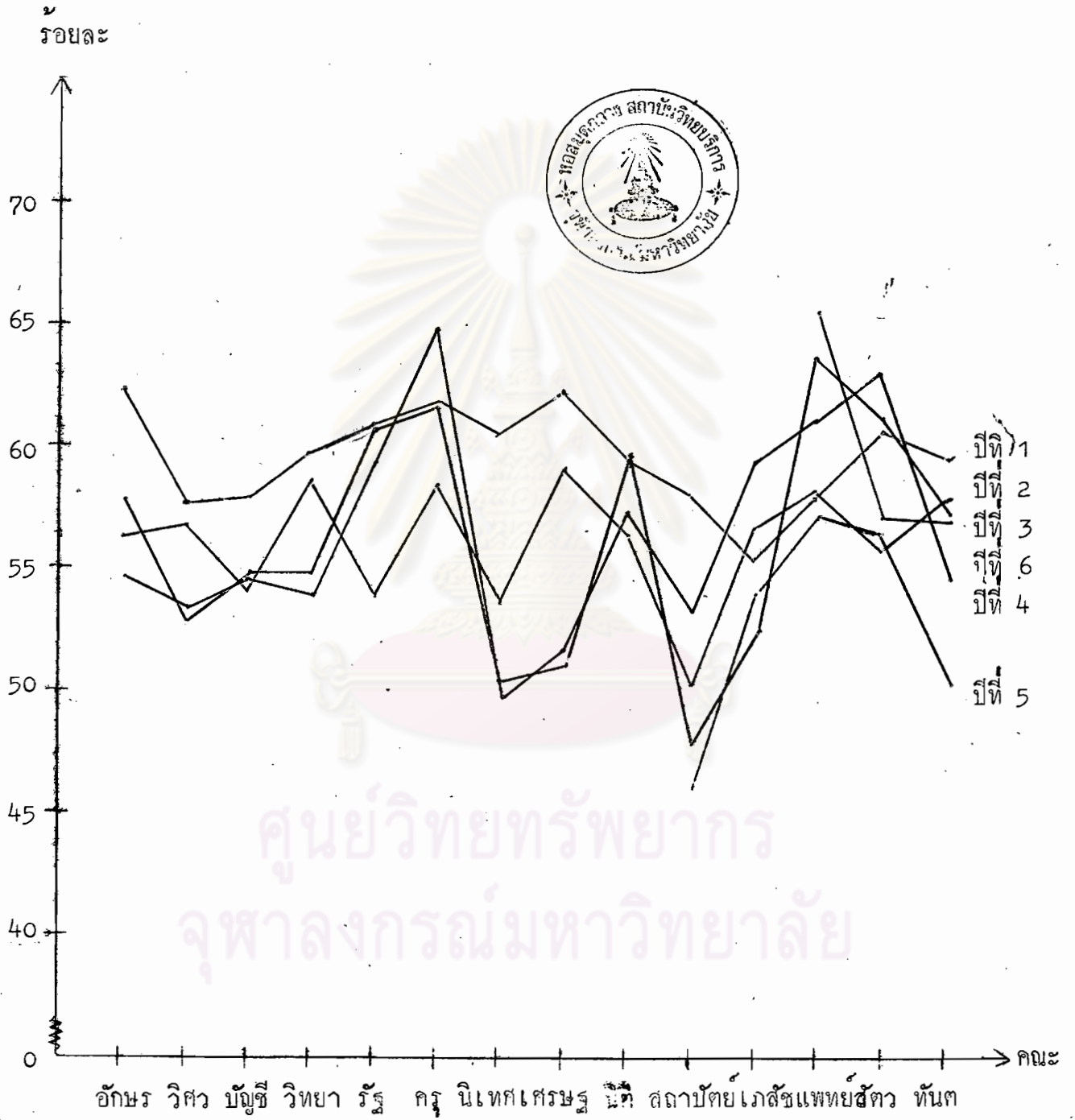
จากตารางที่ 12 แสดงว่า

นิสิตระดับชั้นปีที่ 6 ปีที่ 1 ปีที่ 3 ปีที่ 4 และปีที่ 2 รับรู้สภาพแวดล้อม
จุฬาลงกรณ์มหาวิทยาลัยโดยส่วนรวมดีกว่า นิสิตระดับชั้นปีที่ 5 ที่ระดับความเชื่อมั่นอย่าง
ต่ำร้อยละ 95

นิสิตระดับชั้นปีที่ 6 ปีที่ 1 ปีที่ 3 ปีที่ 4 และปีที่ 2 รับรู้สภาพแวดล้อม
จุฬาลงกรณ์มหาวิทยาลัยโดยส่วนรวม ไม่แตกต่างกันที่ระดับความเชื่อมั่นอย่างต่ำร้อยละ 95

ศูนย์วิจัยทรัพยากร
จุฬาลงกรณ์มหาวิทยาลัย

แผนภาพที่ 3 เส้นกราฟแสดงปฏิกริยารวมระหว่างการรับรู้สภาพแวดล้อมจุพาลงกรณ์มหาวิทยาลัยโดยส่วนรวมของนิสิตต่างคณะกับนิสิตต่างระดับชั้น



ตารางที่ 13 ผลการวิเคราะห์ความแปรปรวนของคะแนนสภาพแวดล้อมจุฬาลงกรณ์มหาวิทยาลัยเกี่ยวกับความประทับใจมหาวิทยาลัย ในทรศนะของนิสิตต่างคณะและต่างระดับชั้น

แหล่งความแปรปรวน	SS	df	MS	F
ระหว่างคณะ (FACULTY)	1622.90	13	124.84	7.86**
ระหว่างระดับชั้น (YEAR)	496.30	5	99.26	6.25**
ปฏิกริยารวม (2-WAY INTERACTIONS) FACULTY YEAR	928.82	45	20.64	1.30
ระหว่างกลุ่ม (EXPLAINED)	3309.99	63	52.54	3.31**
ภายในกลุ่ม (RESIDUAL)	25912.61	1631	15.89	
รวม	29222.60	1694	17.25	

** $p < .01$

ศูนย์วิทยทรัพยากร
จุฬาลงกรณ์มหาวิทยาลัย

ตารางที่ 14 ผลการเปรียบเทียบผลการวัดอุณหภูมิอากาศของกรมทหารอากาศเกี่ยวกับความแปรปรวนของอุณหภูมิอากาศ ในกรณีของนิโคตางค์

ความสูง เมตร	X _{0.92}	X _{9.60}	X _{10.05}	X _{10.29}	X _{10.39}	X _{10.39}	X _{10.53}	X _{10.99}	X _{11.04}	X _{11.27}	X _{11.31}	X _{11.31}	X _{11.35}	X _{13.01}
8.92	-	0.68	1.19	1.37	1.47	1.47	1.61	2.07	2.12	2.35	2.39	2.39	2.43	4.09
9.60		-	0.44	0.69	0.79	0.79	0.93	1.39	1.43	1.67	1.70	1.71	1.75	3.40
10.05			-	0.25	0.35	0.35	0.49	0.95	0.99	1.22	1.26	1.27	1.30	2.96
10.29				-	0.10	0.10	0.24	0.70	0.75	0.98	1.02	1.02	1.06	2.72
10.39					-	0.00	0.14	0.60	0.65	0.88	0.91	0.92	0.96	2.62
10.39						-	0.14	0.60	0.65	0.88	0.91	0.92	0.96	2.62
10.53							-	0.46	0.51	0.74	0.78	0.78	0.82	2.48
10.99								-	0.05	0.28	0.32	0.32	0.36	2.02
11.04									-	0.23	0.27	0.27	0.31	1.97
11.27										-	0.04	0.04	0.08	1.74
11.31											-	0.00	0.04	1.70
11.31												-	0.04	1.70
11.35													-	1.66

จากตารางที่ 14 แสดงว่า

นิติตคณะครุศาสตร์ วิทยาลัยราชภัฏจุฬาลงกรณ์มหาวิทยาลัยเกี่ยวกับความ
ประทับใจมหาวิทยาลัยดีกว่านิติตคณะอื่นทุกคณะที่ระดับความเชื่อมั่นอย่างต่ำร้อยละ 95

นิติตคณะสัตวแพทยศาสตร์ คณะนิติศาสตร์ คณะรัฐศาสตร์ คณะวิทยาศาสตร์
คณะแพทยศาสตร์ และคณะพาณิชย์ศาสตร์และการบัญชี วิทยาลัยราชภัฏจุฬาลงกรณ์
มหาวิทยาลัยเกี่ยวกับความประทับใจมหาวิทยาลัยดีกว่านิติตคณะวิศวกรรมศาสตร์ และ
คณะสถาปัตยกรรมศาสตร์ ยกเว้นนิติตคณะนิเทศศาสตร์ คณะเศรษฐศาสตร์ คณะอักษร
ศาสตร์ คณะทันตแพทยศาสตร์ และคณะเภสัชศาสตร์ ที่ระดับความเชื่อมั่นอย่างต่ำร้อยละ 95

นิติตคณะนิเทศศาสตร์ วิทยาลัยราชภัฏจุฬาลงกรณ์มหาวิทยาลัยเกี่ยวกับความ
ประทับใจมหาวิทยาลัยดีกว่านิติตคณะสถาปัตยกรรมศาสตร์ ยกเว้นนิติตคณะเศรษฐศาสตร์
คณะอักษรศาสตร์ คณะทันตแพทยศาสตร์ คณะเภสัชศาสตร์ และคณะวิศวกรรมศาสตร์
ที่ระดับความเชื่อมั่นอย่างต่ำร้อยละ 95

นิติตคณะเศรษฐศาสตร์ คณะอักษรศาสตร์ คณะทันตแพทยศาสตร์ คณะเภสัชศาสตร์
คณะวิศวกรรมศาสตร์ และคณะสถาปัตยกรรมศาสตร์ วิทยาลัยราชภัฏจุฬาลงกรณ์
มหาวิทยาลัยเกี่ยวกับความประทับใจมหาวิทยาลัยไม่แตกต่างกัน ที่ระดับความเชื่อมั่นอย่างต่ำ
ร้อยละ 95

ศูนย์วิจัยทรัพยากร
จุฬาลงกรณ์มหาวิทยาลัย

ตารางที่ 15 ผลการเปรียบเทียบสภาพแวดล้อมจุฬาลงกรณ์มหาวิทยาลัยเกี่ยวกับความ
ประทับใจมหาวิทยาลัย ในทรนระของนลลศตางระค้บข้ัน

คาม้ชณลม	\bar{X} ปีที่ 5	\bar{X} ปีที่ 2	\bar{X} ปีที่ 3	\bar{X} ปีที่ 4	\bar{X} ปีที่ 1	\bar{X} ปีที่ 6
เลชคณลต	8.67	10.55	10.69	10.83	11.74	11.95
8.67	-	1.88*	2.02*	2.16*	3.07*	3.28*
10.55		-	0.14	0.28	1.19	1.40
10.69			-	0.14	1.06	1.26
10.83				-	0.91	1.21
11.74					-	0.21

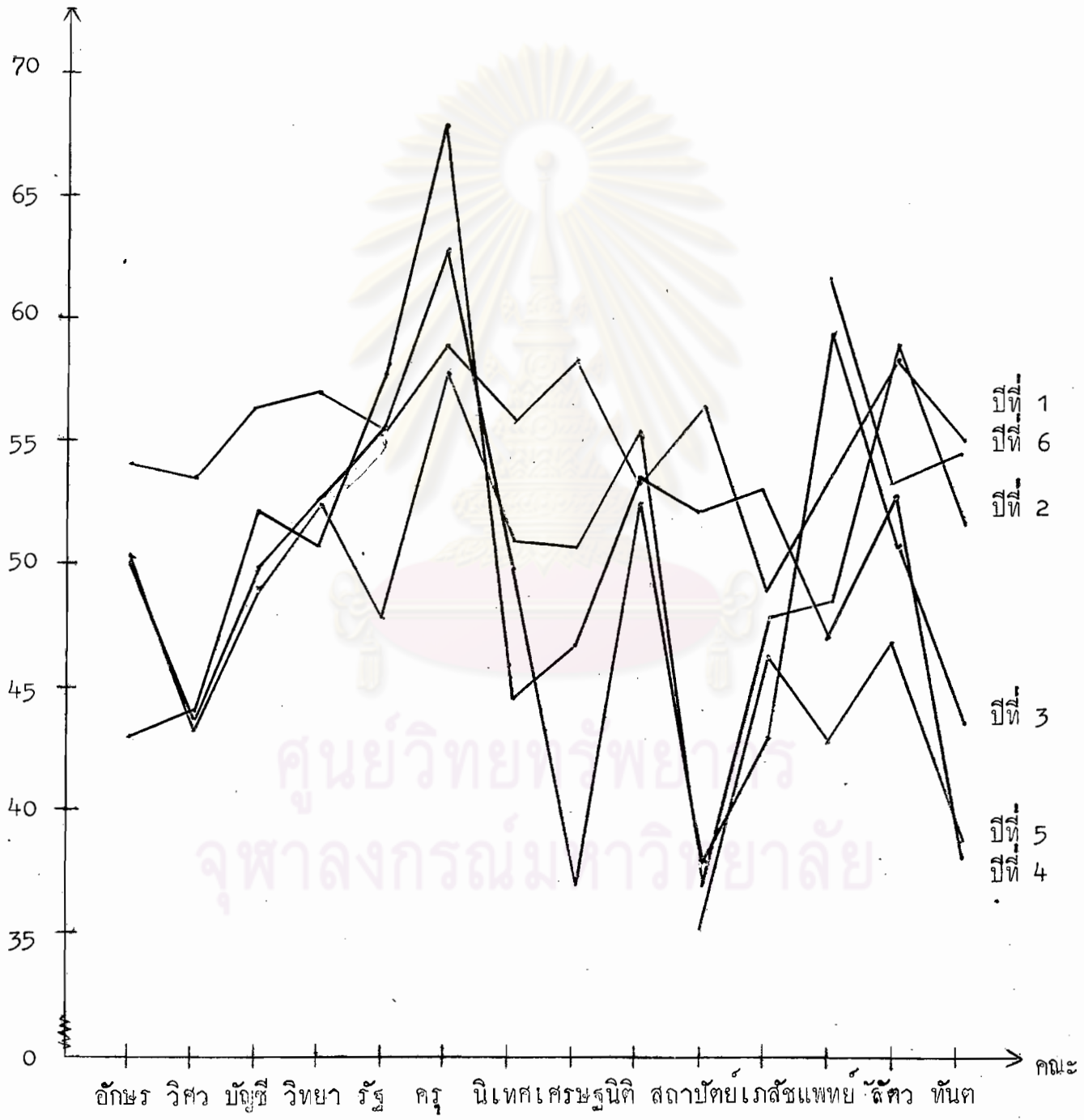
จากตารางที่ 15 แสดงว่า

นลลศระค้บข้ันปีที่ 6 ปีที่ 1 ปีที่ 4 ปีที่ 3 และปีที่ 2 รับรู้สภาพแวดล้อม
จุฬาลงกรณ์มหาวิทยาลัยเกี่ยวกับความประทับใจมหาวิทยาลัยดีกว่านลลศระค้บข้ันปีที่ 5 ที่
ระค้บความเช้มน้้อยางค้บร้อยละ 95

นลลศระค้บข้ันปีที่ 6 ปีที่ 1 ปีที่ 4 ปีที่ 3 และปีที่ 2 รับรู้สภาพแวดล้อม
จุฬาลงกรณ์มหาวิทยาลัยเกี่ยวกับความประทับใจมหาวิทยาลัย ไม่แตกตางกันที่ระค้บความ
เช้มน้้อยางค้บร้อยละ 95

จุฬาลงกรณ์มหาวิทยาลัย

แผนภาพที่ 4 เส้นกราฟแสดงปฏิกิริยารวมระหว่างการรับรู้สภาพแวดล้อมจุฬาลงกรณ์มหาวิทยาลัยเกี่ยวกับความประทับใจมหาวิทยาลัย ของนิสิตต่างคณะกับนิสิตต่างระดับชั้น



ตารางที่ 16 ผลการวิเคราะห์ความแปรปรวนของคะแนนสภาพแวดล้อมจุฬาลงกรณ์
มหาวิทยาลัยเกี่ยวกับบรรยากาศในการเรียนการสอน ในทรศนะของนิสิต
ต่างคณะ และต่างระดับชั้น

แหล่ง ความแปรปรวน	SS	df	MS	F
ระหว่างคณะ (FACULTY)	1694.19	13	130.32	7.02 **
ระหว่างระดับชั้น (YEAR)	233.21	5	46.64	2.51 *
ปฏิกริยารวม (2-WAY INTERACTIONS) FACULTY YEAR	1227.90	45	27.29	1.47 *
ระหว่างกลุ่ม (EXPLAINED)	3222.76	63	51.16	2.76 **
ภายในกลุ่ม (RESIDUAL)	30275.17	1631	18.56	
รวม	33497.93	1694	19.77	

* $p < .05$

** $p < .01$

ศูนย์วิทยทรัพยากร
จุฬาลงกรณ์มหาวิทยาลัย

ตารางที่ 17 ผลการเปรียบเทียบผลสัมฤทธิ์ทางการเรียนของนักศึกษาพยาบาลศาสตร์ในกรณีการขาดเรียนการสอบ ในกรณีของนักศึกษา

ลำดับ	วิชา	ผลสัมฤทธิ์	ผลสัมฤทธิ์	ผลสัมฤทธิ์	ผลสัมฤทธิ์	ผลสัมฤทธิ์	ผลสัมฤทธิ์	ผลสัมฤทธิ์	ผลสัมฤทธิ์	ผลสัมฤทธิ์	ผลสัมฤทธิ์	ผลสัมฤทธิ์	ผลสัมฤทธิ์	ผลสัมฤทธิ์
(กรณี)	13.47	14.58	14.66	14.73	14.89	15.50	15.56	15.61	15.66	16.51	16.57	16.76	17.35	17.59
13.47	-	1.13	1.20	1.26	1.42	2.03*	2.10*	2.19*	2.19*	3.04*	3.11*	3.29*	3.88*	4.12*
14.58		-	0.08	0.15	0.30	0.91	0.98	1.03	1.08	1.93*	1.99*	2.18*	2.77*	3.01*
14.66			-	0.07	0.22	0.33	0.90	0.95	0.99	1.85*	1.91*	2.10*	2.69*	2.92*
14.73				-	0.15	0.77	0.83	0.88	0.93	1.78*	1.84*	2.03*	2.62*	2.86*
14.89					-	0.61	0.68	0.73	0.77	1.63*	1.69*	1.83*	2.46*	2.70*
15.50						-	0.07	0.12	0.16	1.01	1.09	1.26*	1.85*	2.09*
15.56							-	0.05	0.09	0.95	1.01	1.20*	1.79*	2.02*
15.61								-	0.04	0.90	0.96	1.15	1.74*	1.97*
15.66									-	0.85	0.91	1.10	1.69	1.93*
16.51										-	0.04	0.25	0.84	1.08
16.57											-	0.19	0.78	1.02
16.76												-	0.59	0.83
17.35													-	0.24

จากตารางที่ 17 แสดงว่า

นิติตคณะแพทยศาสตร์ และคณะสัตวแพทยศาสตร์ วิทยาลัยพยาบาลเวทลอม
จุฬาลงกรณ์มหาวิทยาลัยเกี่ยวกับบรรยากาศในการเรียนการสอนดีกว่า นิติตคณะอื่นทุกคณะ
ยกเว้น นิติตคณะอักษรศาสตร์ คณะนิติศาสตร์ และคณะครุศาสตร์ ที่ระดับความเชื่อมั่น
อย่างต่ำร้อยละ 95

นิติตคณะอักษรศาสตร์ วิทยาลัยพยาบาลเวทลอมจุฬาลงกรณ์มหาวิทยาลัยเกี่ยวกับ
บรรยากาศในการเรียนการสอนดีกว่า นิติตคณะวิศวกรรมศาสตร์ คณะวิทยาศาสตร์
คณะเศรษฐศาสตร์ คณะรัฐศาสตร์ คณะพาณิชยศาสตร์และการบัญชี คณะนิเทศศาสตร์
และคณะสถาปัตยกรรมศาสตร์ ยกเว้น นิติตคณะนิติศาสตร์ คณะครุศาสตร์
คณะทันตแพทยศาสตร์ และนิติตคณะเภสัชศาสตร์ ที่ระดับความเชื่อมั่นอย่างต่ำร้อยละ 95

นิติตคณะนิติศาสตร์ และคณะครุศาสตร์ วิทยาลัยพยาบาลเวทลอมจุฬาลงกรณ์มหาวิทยาลัย
เกี่ยวกับบรรยากาศในการเรียนการสอนดีกว่า นิติตคณะเศรษฐศาสตร์ คณะรัฐศาสตร์
คณะพาณิชยศาสตร์และการบัญชี คณะนิเทศศาสตร์ และคณะสถาปัตยกรรมศาสตร์ ยกเว้น
นิติตคณะทันตแพทยศาสตร์ คณะเภสัชศาสตร์ คณะวิศวกรรมศาสตร์ และคณะวิทยาศาสตร์
ที่ระดับความเชื่อมั่นอย่างต่ำร้อยละ 95

นิติตคณะทันตแพทยศาสตร์ คณะเภสัชศาสตร์ คณะวิศวกรรมศาสตร์ และ
คณะวิทยาศาสตร์ วิทยาลัยพยาบาลเวทลอมจุฬาลงกรณ์มหาวิทยาลัยเกี่ยวกับบรรยากาศในการเรียน
การสอนดีกว่า นิติตคณะสถาปัตยกรรมศาสตร์ ยกเว้น นิติตคณะเศรษฐศาสตร์
คณะรัฐศาสตร์ คณะพาณิชยศาสตร์และการบัญชี และคณะนิเทศศาสตร์ ที่ระดับความเชื่อมั่น
อย่างต่ำร้อยละ 95

นิติตคณะเศรษฐศาสตร์ คณะรัฐศาสตร์ คณะพาณิชยศาสตร์และการบัญชี
คณะนิเทศศาสตร์ และคณะสถาปัตยกรรมศาสตร์ วิทยาลัยพยาบาลเวทลอมจุฬาลงกรณ์มหาวิทยาลัย
เกี่ยวกับบรรยากาศในการเรียนการสอน ไม่แตกต่างกัน ที่ระดับความเชื่อมั่นอย่างต่ำ
ร้อยละ 95



ตารางที่ 18 ผลการเปรียบเทียบสภาพแวดล้อมจุฬาลงกรณ์มหาวิทยาลัยเกี่ยวกับบรรยากาศ
ในการเรียนการสอน ในทรศนะของนิสิตต่างระดับชั้น

ค่ามัธยิม เลขคณิต	\bar{X} ปีที่ 5	\bar{X} ปีที่ 2	\bar{X} ปีที่ 4	\bar{X} ปีที่ 1	\bar{X} ปีที่ 3	\bar{X} ปีที่ 6
14.99	-	0.17	0.60	0.90	1.10	2.06*
15.15	-	-	0.43	0.73	0.93	1.90*
15.59	-	-	-	0.30	0.50	1.46
15.88	-	-	-	-	0.20	1.17
16.09	-	-	-	-	-	0.96

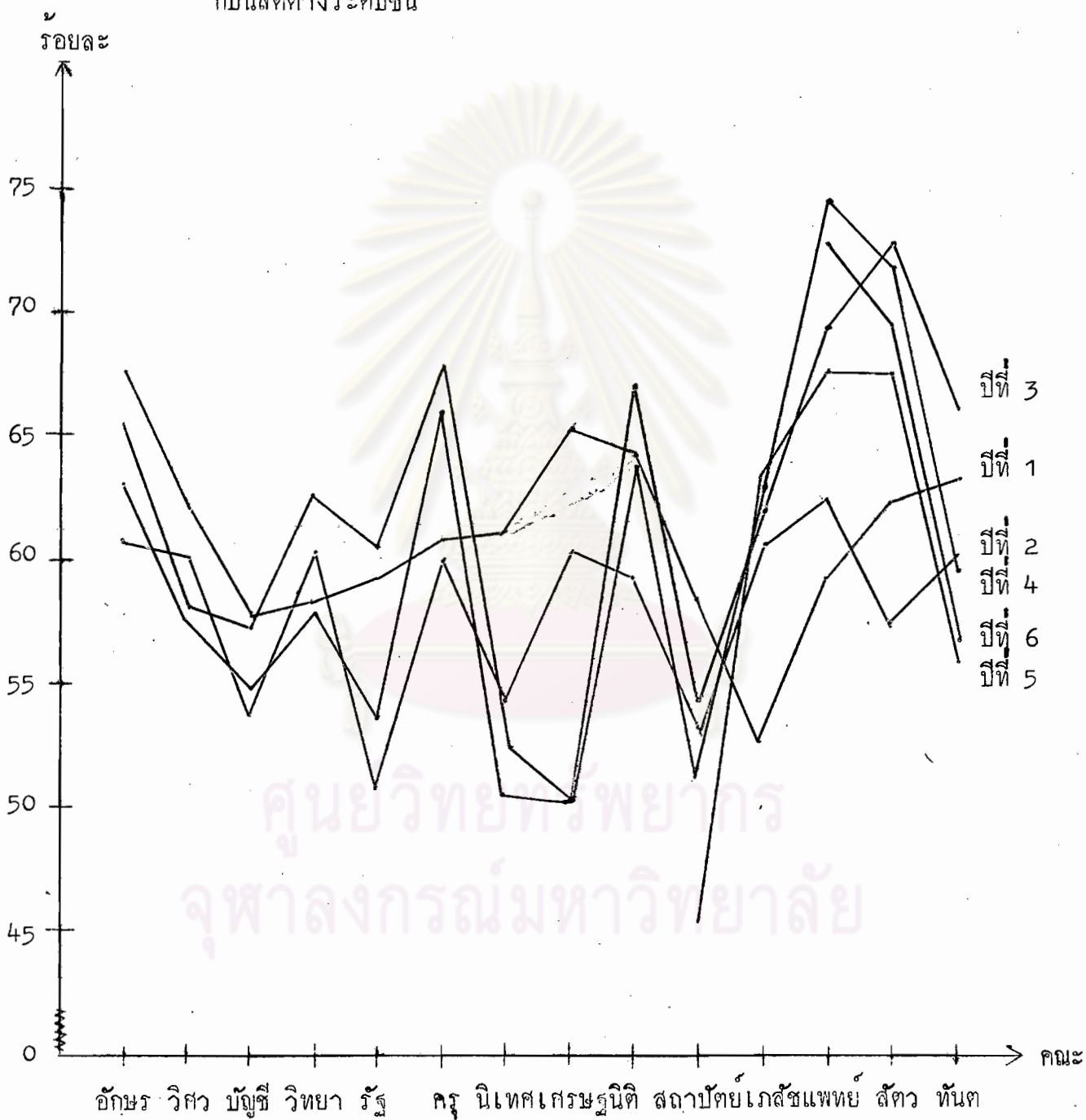
จากตารางที่ 18 แสดงว่า

นิสิตระดับชั้นปีที่ 6 รับรู้สภาพแวดล้อมจุฬาลงกรณ์มหาวิทยาลัยเกี่ยวกับบรรยากาศ
ในการเรียนการสอนดีกว่า นิสิตระดับชั้นปีที่ 2 และปีที่ 5 ยกเว้น นิสิตระดับชั้นปีที่ 3
ปีที่ 1 และปีที่ 4 ที่ระดับความเชื่อมั่นอย่างต่ำร้อยละ 95

นิสิตระดับชั้นปีที่ 3 ปีที่ 1 ปีที่ 4 ปีที่ 2 และปีที่ 5 รับรู้สภาพแวดล้อม
จุฬาลงกรณ์มหาวิทยาลัยเกี่ยวกับบรรยากาศในการเรียนการสอน ไม่แตกต่างกันที่ระดับ
ความเชื่อมั่นอย่างต่ำร้อยละ 95

จุฬาลงกรณ์มหาวิทยาลัย

แผนภาพที่ 5 เส้นกราฟแสดงปฏิกริยารวมระหว่างการรับรู้สภาพแวดล้อมจุพาลงกรณ์มหาวิทยาลัยเกี่ยวกับบรรยากาศในการเรียนการสอนของนิสิตต่างคณะกับนิสิตต่างระดับชั้น



ตารางที่ 19 ผลการวิเคราะห์ความแปรปรวนของคะแนนสภาพแวดล้อมจุฬาลงกรณ์มหาวิทยาลัยเกี่ยวกับความสัมพันธ์กับเพื่อน ในทรศนะของนิสิตต่างคณะ และต่างระดับชั้น

แหล่งความแปรปรวน	SS	df	MS	F
ระหว่างคณะ (FACULTY)	907.31	13	69.79	6.71 **
ระหว่างระดับชั้น (YEAR)	22.81	5	4.56	0.44
ปฏิกริยารวม (2-WAY INTERACTIONS) FACULTY YEAR	788.81	45	17.53	1.68 **
ระหว่างกลุ่ม (EXPLAINED)	1734.97	63	27.54	2.65 **
ภายในกลุ่ม (RESIDUAL)	16975.42	1631	10.41	
รวม	18710.39	1694	11.05	

** $p < .01$

ศูนย์วิทยทรัพยากร
จุฬาลงกรณ์มหาวิทยาลัย

ตารางที่ 20 ผลการเปรียบเทียบผลการทดสอบชุดอาการทางจิตวิทยาเกี่ยวกับความวิตกกังวลในบริเวณของนิคมค้างคอง

ค่าเฉลี่ย	\bar{X}	\bar{X}	\bar{X}	\bar{X}	\bar{X}	\bar{X}	\bar{X}	\bar{X}	\bar{X}	\bar{X}	\bar{X}	\bar{X}	\bar{X}	\bar{X}
เลขคณิต	อาการซึมเศร้า	วิตกกังวล	วิตกกังวล	วิตกกังวล	วิตกกังวล	วิตกกังวล	วิตกกังวล	วิตกกังวล	วิตกกังวล	วิตกกังวล	วิตกกังวล	วิตกกังวล	วิตกกังวล	วิตกกังวล
	11.80	11.29	11.89	12.13	12.21	12.32	12.40	12.48	12.58	12.82	12.90	12.91	13.37	13.47
11.80	-	0.17	0.77	1.05	1.15	1.24	1.32	1.40	1.50	1.74	1.82	1.83	2.29	2.39
11.29		-	0.60	0.88	0.96	1.07	1.15	1.23	1.33	1.67	1.66	1.66	2.12	2.22
11.89			-	0.28	0.37	0.47	0.55	0.65	0.74	0.97	1.06	1.07	1.52	1.62
12.13				-	0.08	0.19	0.27	0.35	0.45	0.69	0.78	0.78	1.24	1.34
12.21					-	0.10	0.18	0.26	0.37	0.61	0.69	0.70	1.15	1.25
12.32						-	0.08	0.16	0.27	0.59	0.59	0.60	1.05	1.15
12.40							-	0.08	0.18	0.42	0.51	0.51	0.97	1.07
12.48								-	0.11	0.34	0.43	0.44	0.89	0.99
12.58									-	0.24	0.32	0.33	0.78	0.88
12.82										-	0.08	0.09	0.55	0.65
12.90											-	0.01	0.46	0.56
12.91												-	0.45	0.55
13.37													-	0.10

จากตารางที่ 20 แสดงว่า

นิตินคณะครุศาสตร์ วิทยาลัยราชภัฏวชิรเวศน์มหาวิทยาลัยราชภัฏวชิรเวศน์เกี่ยวกับความสัมพันธ์กับเพื่อนคึกว่า นิตินคณะนิติศาสตร์ คณะเภสัชศาสตร์ คณะสัตวแพทยศาสตร์ คณะวิทยาศาสตร์ คณะอักษรศาสตร์ คณะวิศวกรรมศาสตร์ คณะพาณิชยศาสตร์และการบัญชี และคณะสถาปัตยกรรมศาสตร์ ยกเว้น นิตินคณะทันตแพทยศาสตร์ คณะแพทยศาสตร์ คณะรัฐศาสตร์ คณะเศรษฐศาสตร์ และคณะนิเทศศาสตร์ ที่ระดับความเชื่อมั่นอย่างต่ำ ร้อยละ 95

นิตินคณะทันตแพทยศาสตร์ วิทยาลัยราชภัฏวชิรเวศน์มหาวิทยาลัยราชภัฏวชิรเวศน์เกี่ยวกับความสัมพันธ์กับเพื่อนคึกว่า นิตินคณะวิทยาศาสตร์ คณะอักษรศาสตร์ คณะวิศวกรรมศาสตร์ คณะพาณิชยศาสตร์และการบัญชี และคณะสถาปัตยกรรมศาสตร์ ยกเว้นนิตินคณะแพทยศาสตร์ คณะรัฐศาสตร์ คณะเศรษฐศาสตร์ คณะนิเทศศาสตร์ คณะนิติศาสตร์ คณะเภสัชศาสตร์ และคณะสัตวแพทยศาสตร์ ที่ระดับความเชื่อมั่นอย่างต่ำ ร้อยละ 95

นิตินคณะแพทยศาสตร์ และคณะรัฐศาสตร์ วิทยาลัยราชภัฏวชิรเวศน์มหาวิทยาลัยราชภัฏวชิรเวศน์เกี่ยวกับความสัมพันธ์กับเพื่อนคึกว่า นิตินคณะวิศวกรรมศาสตร์ คณะพาณิชยศาสตร์และการบัญชี และคณะสถาปัตยกรรมศาสตร์ ยกเว้นนิตินคณะเศรษฐศาสตร์ คณะนิเทศศาสตร์ คณะนิติศาสตร์ คณะเภสัชศาสตร์ คณะสัตวแพทยศาสตร์ คณะวิทยาศาสตร์ และคณะอักษรศาสตร์ ที่ระดับความเชื่อมั่นอย่างต่ำ ร้อยละ 95

นิตินคณะเศรษฐศาสตร์ คณะนิเทศศาสตร์ คณะนิติศาสตร์ และคณะเภสัชศาสตร์ วิทยาลัยราชภัฏวชิรเวศน์มหาวิทยาลัยราชภัฏวชิรเวศน์เกี่ยวกับความสัมพันธ์กับเพื่อนคึกว่า นิตินคณะพาณิชยศาสตร์และการบัญชี และคณะสถาปัตยกรรมศาสตร์ ยกเว้นนิตินคณะสัตวแพทยศาสตร์ คณะวิทยาศาสตร์ คณะอักษรศาสตร์ และคณะวิศวกรรมศาสตร์ ที่ระดับความเชื่อมั่นอย่างต่ำ ร้อยละ 95

นิตินคณะสัตวแพทยศาสตร์ คณะวิทยาศาสตร์ คณะอักษรศาสตร์ คณะวิศวกรรมศาสตร์ คณะพาณิชยศาสตร์และการบัญชี และคณะสถาปัตยกรรมศาสตร์ วิทยาลัยราชภัฏวชิรเวศน์มหาวิทยาลัยราชภัฏวชิรเวศน์เกี่ยวกับความสัมพันธ์กับเพื่อน ไม่แตกต่างกันที่ระดับความเชื่อมั่นอย่างต่ำ ร้อยละ 95

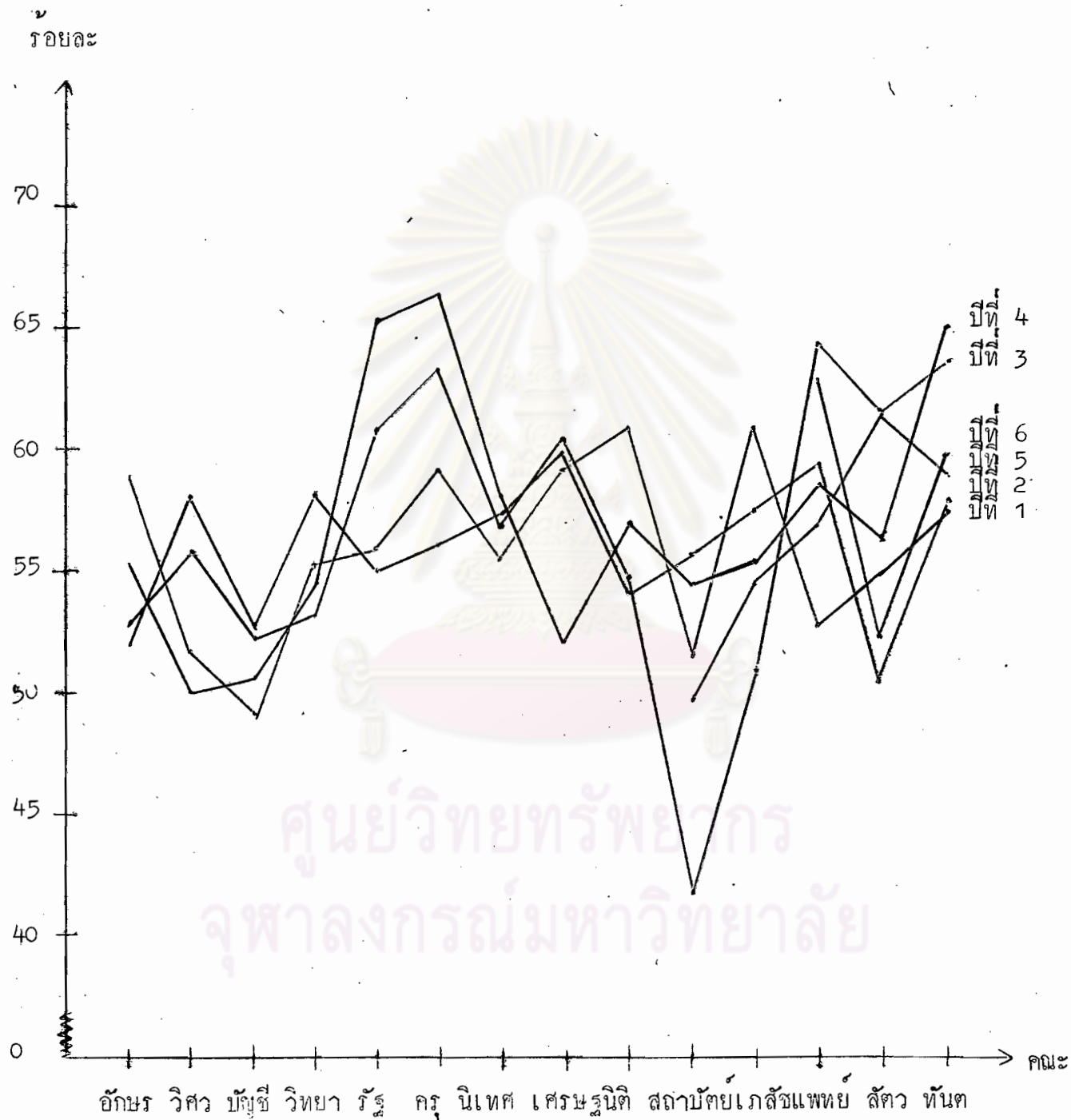
ตารางที่ 21 ผลการเปรียบเทียบสภาพแวดล้อมจุฬาลงกรณ์มหาวิทยาลัยเกี่ยวกับความสัมพันธ์กับเพื่อน ในบรรดาของนิสิตทางระดับชั้น

ความถี่ เลขคณิต	$\bar{X}_{ปี 5}$	$\bar{X}_{ปี 1}$	$\bar{X}_{ปี 2}$	$\bar{X}_{ปี 4}$	$\bar{X}_{ปี 3}$	$\bar{X}_{ปี 6}$
11.94	-	0.31	0.37	0.44	0.54	1.03
12.25		-	0.06	0.13	0.23	0.73
12.31			-	0.07	0.17	0.67
12.38				-	0.10	0.60
12.48					-	0.50

จากตารางที่ 21 แสดงว่า
 นิสิตระดับชั้นปีที่ 6 ปีที่ 3 ปีที่ 4 ปีที่ 2 ปีที่ 1 และปีที่ 5 รับรู้สภาพ
 แวดล้อมจุฬาลงกรณ์มหาวิทยาลัยเกี่ยวกับความสัมพันธ์กับเพื่อน ไม่แตกต่างกันที่ระดับความ
 เชื่อมโยงอย่างต่ำร้อยละ 95

ศูนย์วิทยทรัพยากร
 จุฬาลงกรณ์มหาวิทยาลัย

แผนภาพที่ 6 เส้นกราฟแสดงปฏิกริยาร่วมระหว่างการรับรู้สภาพแวดล้อมจุฬาลงกรณ์มหาวิทยาลัย
เกี่ยวกับความสัมพันธ์กับเพื่อน ของนิสิตต่างคณะกับนิสิตต่างระดับชั้น



ศูนย์วิทยทรัพยากร
จุฬาลงกรณ์มหาวิทยาลัย

ตารางที่ 22 ผลการวิเคราะห์ความแปรปรวนคะแนนสภาพแวดล้อมทางสังคมมหาวิทยาลัย
เกี่ยวกับบรรยากาศในการบริหารในทรศนะของนิสิตต่างคณะและทางระดับชั้น

แหล่งความแปรปรวน	SS	df	MS	F
ระหว่างคณะ (FACULTY)	521.14	13	40.09	4.04 **
ระหว่างระดับชั้น (YEAR)	803.53	5	160.71	16.19 **
ปฏิกริยารวม (2-WAY INTERACTIONS) FACULTY YEAR	882.03	45	19.60	1.98 *
ระหว่างกลุ่ม (EXPLAINED)	2354.86	63	37.38	3.77 **
ภายในกลุ่ม (RESIDUAL)	16188.82	1631	9.93	
รวม	18543.68	1694	10.95	

** p < .01

ศูนย์วิทยทรัพยากร
จุฬาลงกรณ์มหาวิทยาลัย

ตารางที่ 23 ยอดการเพิ่มขึ้น/ลดลงตามขนาดของครัวเรือนทางอาชีพเพื่อศึกษาผลกระทบจากการโยกย้ายประชากรในกรุงเทพมหานคร ในระยะเวลาของปีที่ผ่านมา

ความถี่ เลขคณิต	Y สุภาพบุรุษ 7.87	Y สตรี 8.50	Y ครอบครัว 9.99	Y เกษียณ 9.03	Y นักเรียน 9.09	Y อาชีพ 9.21	Y ว่างงาน 9.23	Y อื่นๆ 9.48	Y อื่น 9.49	Y อื่นๆ 9.50	Y ว่างงาน 9.54	Y อื่นๆ 9.87	Y เกษียณ 10.02	Y อื่นๆ 10.40
7.87	-	0.63	1.12*	1.17*	1.22*	1.34*	1.36*	1.61*	1.62*	1.63*	1.67*	2.00*	2.15*	2.53*
8.50		-	0.49	0.53	0.59	0.71	0.73	0.98	0.99	1.00	1.04	1.37	1.52	1.90
9.99			-	0.04	0.40	0.22	0.24	0.49	0.50	0.51	0.55	0.88	1.03	1.41*
9.03				-	0.05	0.17	0.20	0.44	0.45	0.47	0.50	0.83	0.98	1.37*
9.09					-	0.12	0.14	0.39	0.40	0.41	0.45	0.78	0.93	1.31*
9.21						-	0.02	0.27	0.28	0.29	0.33	0.66	0.81	1.19
9.23							-	0.84	0.85	0.87	0.31	0.63	0.79	1.17
9.48								-	0.01	0.02	0.06	0.39	0.54	0.92
9.49									-	0.01	0.05	0.38	0.53	0.91
9.50										-	0.04	0.37	0.52	0.90
9.54											-	0.33	0.48	0.86
9.87												-	0.15	0.53
10.02													-	0.38



จากตารางที่ 23 แสดงว่า

นิตินคณะครุศาสตร์ วิทยาลัยการสาธารณสุขจางครองราชวิทยาลัยเกี่ยวกับบรรยากาศในการบริหารดีกว่า นิตินคณะอักษรศาสตร์ คณะพาณิชยศาสตร์และการบัญชี คณะนิเทศศาสตร์ คณะเภสัชศาสตร์ คณะแพทยศาสตร์ คณะวิศวกรรมศาสตร์ และคณะสถาปัตยกรรมศาสตร์ ยกเว้น นิตินคณะเศรษฐศาสตร์ คณะรัฐศาสตร์ คณะวิทยาศาสตร์ คณะสัตวแพทยศาสตร์ คณะนิติศาสตร์ และคณะทันตแพทยศาสตร์ ที่ระดับความเชื่อมั่นอย่างต่ำร้อยละ 95

นิตินคณะเศรษฐศาสตร์ คณะรัฐศาสตร์ และคณะวิทยาศาสตร์ วิทยาลัยการสาธารณสุขจางครองราชวิทยาลัยเกี่ยวกับบรรยากาศในการบริหารดีกว่า นิตินคณะวิศวกรรมศาสตร์ และคณะสถาปัตยกรรมศาสตร์ ยกเว้น นิตินคณะสัตวแพทยศาสตร์ คณะนิติศาสตร์ คณะทันตแพทยศาสตร์ คณะอักษรศาสตร์ คณะพาณิชยศาสตร์และการบัญชี คณะนิเทศศาสตร์ คณะเภสัชศาสตร์ และคณะแพทยศาสตร์ ที่ระดับความเชื่อมั่นอย่างต่ำร้อยละ 95

นิตินคณะสัตวแพทยศาสตร์ คณะนิติศาสตร์ คณะทันตแพทยศาสตร์ คณะอักษรศาสตร์ คณะพาณิชยศาสตร์และการบัญชี คณะนิเทศศาสตร์ คณะเภสัชศาสตร์ และคณะแพทยศาสตร์ วิทยาลัยการสาธารณสุขจางครองราชวิทยาลัยเกี่ยวกับบรรยากาศในการบริหารดีกว่า นิตินคณะสถาปัตยกรรมศาสตร์ ยกเว้น นิตินคณะวิศวกรรมศาสตร์ ที่ระดับความเชื่อมั่นอย่างต่ำร้อยละ 95

นิตินคณะวิศวกรรมศาสตร์ และคณะสถาปัตยกรรมศาสตร์ วิทยาลัยการสาธารณสุขจางครองราชวิทยาลัยเกี่ยวกับบรรยากาศในการบริหาร ไม่แตกต่างกัน ที่ระดับความเชื่อมั่นอย่างต่ำร้อยละ 95

ศูนย์วิจัยทรัพยากร
จางครองราชวิทยาลัย

ตารางที่ 24 ผลการเปรียบเทียบสภาพแวดล้อมจุฬาลงกรณ์มหาวิทยาลัยเกี่ยวกับบรรยากาศ
ในการบริหาร ในทรศนะของนิสิตต่างระดับชั้น

ลำดับ	\bar{x} ปีที่ 5	\bar{x} ปีที่ 3	\bar{x} ปีที่ 4	\bar{x} ปีที่ 6	\bar{x} ปีที่ 2	\bar{x} ปีที่ 1
ความซึ้ง	7.46	8.81	8.89	8.95	9.43	10.44
7.46	-	1.36*	1.43*	1.49*	1.97*	2.98*
8.81	-	-	0.08	0.14	0.61*	1.63*
8.89	-	-	-	0.06	0.54*	1.55*
8.95	-	-	-	-	0.48	1.49*
9.43	-	-	-	-	-	1.01*

จากตารางที่ 24 แสดงว่า

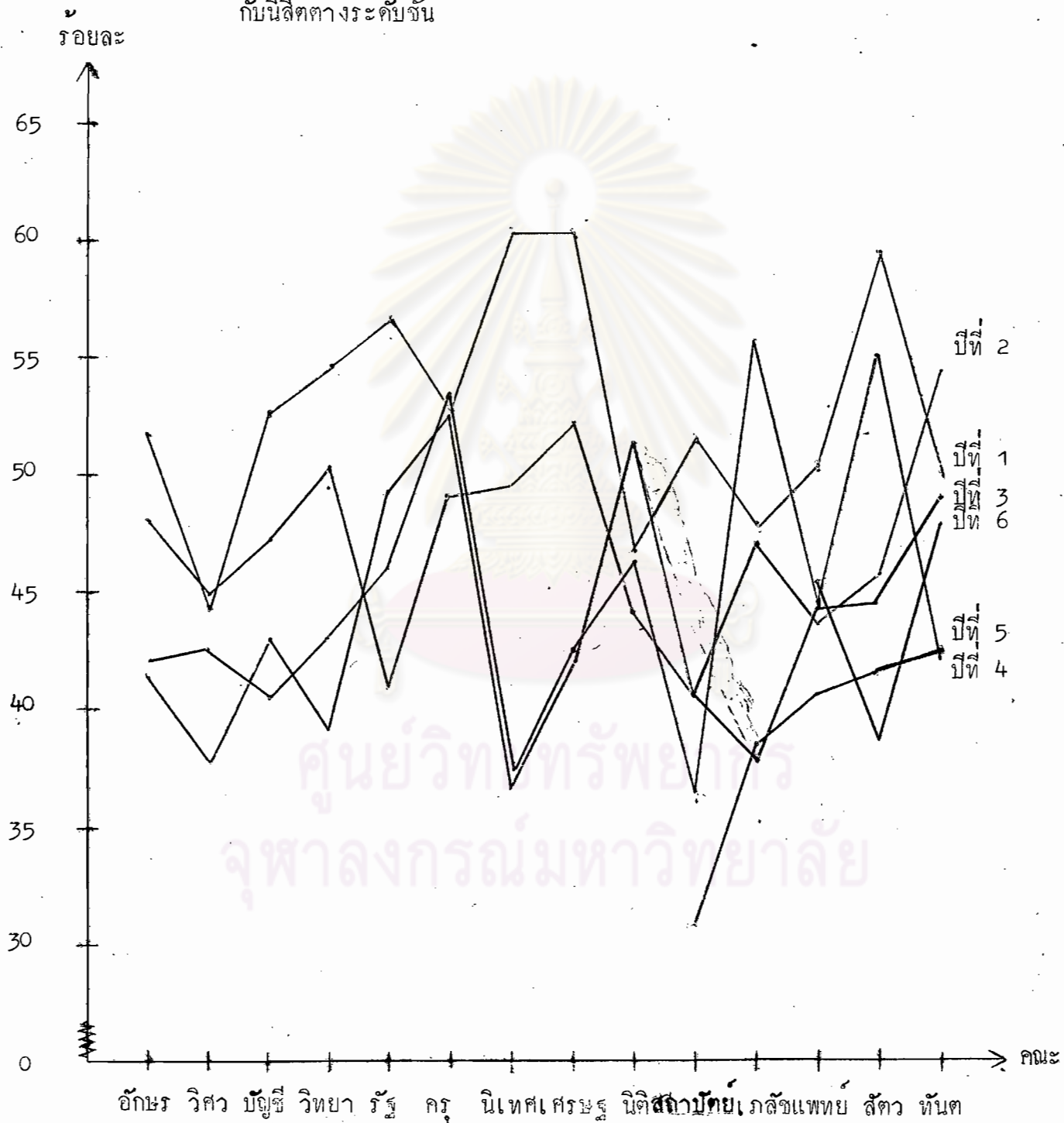
นิสิตชั้นปีที่ 1 รับรู้สภาพแวดล้อมจุฬาลงกรณ์มหาวิทยาลัยเกี่ยวกับบรรยากาศในการบริหารดีกว่า นิสิตระดับชั้นอื่นๆ ทุกชั้นมี ที่ระดับความเชื่อมั่นอย่างต่ำร้อยละ 95

นิสิตชั้นปีที่ 2 รับรู้สภาพแวดล้อมจุฬาลงกรณ์มหาวิทยาลัยเกี่ยวกับบรรยากาศในการบริหารดีกว่า นิสิตระดับชั้นปีที่ 4 ปีที่ 3 และปีที่ 5 ยกเว้น นิสิตชั้นปีที่ 6 ที่ระดับความเชื่อมั่นอย่างต่ำร้อยละ 95

นิสิตชั้นปีที่ 6 ปีที่ 4 และปีที่ 3 รับรู้สภาพแวดล้อมจุฬาลงกรณ์มหาวิทยาลัยเกี่ยวกับบรรยากาศในการบริหารดีกว่า นิสิตชั้นปีที่ 5 ที่ระดับความเชื่อมั่นอย่างต่ำร้อยละ 95

นิสิตชั้นปีที่ 6 ปีที่ 4 และปีที่ 3 รับรู้สภาพแวดล้อมจุฬาลงกรณ์มหาวิทยาลัยเกี่ยวกับบรรยากาศในการบริหารไม่แตกต่างกัน ที่ระดับความเชื่อมั่นอย่างต่ำร้อยละ 95

แผนภาพที่ 7 เส้นกราฟแสดง ปฏิกริยารวมระหว่างการรับรู้สภาพแวดล้อม
 จุฬาลงกรณ์มหาวิทยาลัย เกี่ยวกับบรรยากาศในการบริหาร ของนิสิตต่างคณะ
 กับนิสิตต่างระดับชั้น



ตารางที่ 25 ผลการวิเคราะห์ความแปรปรวนคะแนนสภาพแวดล้อมจุฬาลงกรณ์มหาวิทยาลัย
เกี่ยวกับอาคารสถานที่ ในทรระยะของนิสิตต่างคณะ และต่างระดับชั้น

แหล่งความแปรปรวน	SS	df	MS	F	
ระหว่างคณะ (FACULTY)	1747.85	13	134.45	12.64	**
ระหว่างระดับชั้น (YEAR)	239.24	5	47.85	4.50	**
ปฏิกริยารวม (2-WAY INTERACTIONS) FACULTY YEAR	766.27	45	17.03	1.60	**
ระหว่างกลุ่ม (EXPLAINED)	2821.94	63	44.79	4.21	**
ภายในกลุ่ม (RESIDUAL)	17350.47	1631	10.64		
รวม	20172.41	1694	11.91		

** $p < .01$

ศูนย์วิทยทรัพยากร
จุฬาลงกรณ์มหาวิทยาลัย

ตารางที่ 26 ผลการเปรียบเทียบสภาพแวดล้อมทางวิชาการมหาวิทยาลัยเกี่ยวกับอาคารสถานที่ ในประเด็นของวิถีทางเดิน

ตัวชี้วัด เกณฑ์	13.15	13.88	15.02	15.03	15.31	15.32	15.42	15.50	16.03	16.44	16.62	16.67	17.24	17.27
	โพธิ์ หิน	โพธิ์ หิน	เกษ เกษ	อเนก อเนก	เหม เหม	นิต นิต	สิท สิท	วิท วิท	โม โม	อภ อภ	ค ค	วิท วิท	โร โร	แพ แพ
13.15	-	0.73	1.07	1.07	2.16	2.17	2.26	2.34	2.88	3.29	3.47	3.32	4.09	4.12
13.88		-	1.14	1.15	1.43	1.44	1.54	1.62	2.15	2.37	2.74	2.79	3.36	3.40
15.02			-	0.00	0.29	0.80	0.39	0.47	1.01	1.42	1.60	1.65	2.22	2.25
15.03				-	0.28	0.29	0.39	0.47	1.00	1.42	1.60	1.65	2.21	2.25
15.31					-	0.01	0.11	0.19	0.72	1.13	1.31	1.36	1.93	1.96
15.32						-	0.10	0.18	0.71	1.12	1.30	1.35	1.92	1.95
15.42							-	0.08	0.61	1.03	1.21	1.26	1.82	1.86
15.50								-	0.53	0.95	1.13	1.18	1.74	1.78
16.03									-	0.42	0.59	0.64	1.21	1.25
16.44										-	0.18	0.23	0.80	0.83
16.62											-	0.05	0.62	0.65
16.67												-	0.37	0.68
17.24													-	0.03

จากตารางที่ 26 แสดงว่า

นิสิตคณะแพทยศาสตร์ และคณะรัฐศาสตร์ วิทยาลัยราชภัฏจุฬาลงกรณ์มหาวิทยาลัยเกี่ยวกับอาคารสถานที่ศึกษา นิสิตคณะอื่น ๆ ทุกคณะ ยกเว้น นิสิตคณะวิศวกรรมศาสตร์ คณะครุศาสตร์ และคณะอักษรศาสตร์ ที่ระดับความเชื่อมั่นอย่างต่ำ ร้อยละ 95

นิสิตคณะวิศวกรรมศาสตร์ และคณะครุศาสตร์ วิทยาลัยราชภัฏจุฬาลงกรณ์มหาวิทยาลัยเกี่ยวกับอาคารสถานที่ศึกษา นิสิตคณะวิทยาศาสตร์ คณะสัตวแพทยศาสตร์ คณะนิติศาสตร์ คณะเศรษฐศาสตร์ คณะสถาปัตยกรรมศาสตร์ คณะเภสัชศาสตร์ คณะทันตแพทยศาสตร์ และคณะนิเทศศาสตร์ ยกเว้น นิสิตคณะอักษรศาสตร์ และคณะพาณิชยศาสตร์และการบัญชี ที่ระดับความเชื่อมั่นอย่างต่ำ ร้อยละ 95

นิสิตคณะอักษรศาสตร์ และคณะพาณิชยศาสตร์และการบัญชี วิทยาลัยราชภัฏจุฬาลงกรณ์มหาวิทยาลัยเกี่ยวกับอาคารสถานที่ศึกษา นิสิตคณะสถาปัตยกรรมศาสตร์ คณะเภสัชศาสตร์ คณะทันตแพทยศาสตร์ และคณะนิเทศศาสตร์ ยกเว้น นิสิตคณะวิทยาศาสตร์ คณะสัตวแพทยศาสตร์ คณะนิติศาสตร์ และคณะเศรษฐศาสตร์ ที่ระดับความเชื่อมั่นอย่างต่ำ ร้อยละ 95

นิสิตคณะวิทยาศาสตร์ คณะสัตวแพทยศาสตร์ คณะนิติศาสตร์ คณะเศรษฐศาสตร์ คณะสถาปัตยกรรมศาสตร์ และคณะเภสัชศาสตร์ วิทยาลัยราชภัฏจุฬาลงกรณ์มหาวิทยาลัยเกี่ยวกับอาคารสถานที่ศึกษา นิสิตคณะทันตแพทยศาสตร์ และคณะนิเทศศาสตร์ ที่ระดับความเชื่อมั่นอย่างต่ำ ร้อยละ 95

นิสิตคณะทันตแพทยศาสตร์ และคณะนิเทศศาสตร์ วิทยาลัยราชภัฏจุฬาลงกรณ์มหาวิทยาลัยเกี่ยวกับอาคารสถานที่ ไม่แตกต่างกัน ที่ระดับความเชื่อมั่นอย่างต่ำ ร้อยละ 95

ตารางที่ 27 ผลการเปรียบเทียบสภาพแวดล้อมจุฬาลงกรณ์มหาวิทยาลัยเกี่ยวกับอาคาร
สถานที่ ในทรศนะของนิสิตต่าง ระดับชั้น

คามัชฌิม เลขคณิศ	\bar{x} ปีที่ 5	\bar{x} ปีที่ 4	\bar{x} ปีที่ 2	\bar{x} ปีที่ 3	\bar{x} ปีที่ 6	\bar{x} ปีที่ 1
14.69	-	0.91*	1.05*	1.23*	1.51*	1.82*
15.60		-	0.14	0.32	0.60	0.91*
15.73			-	0.18	0.47	0.77*
15.91				-	0.29	0.59*
16.20					-	0.30

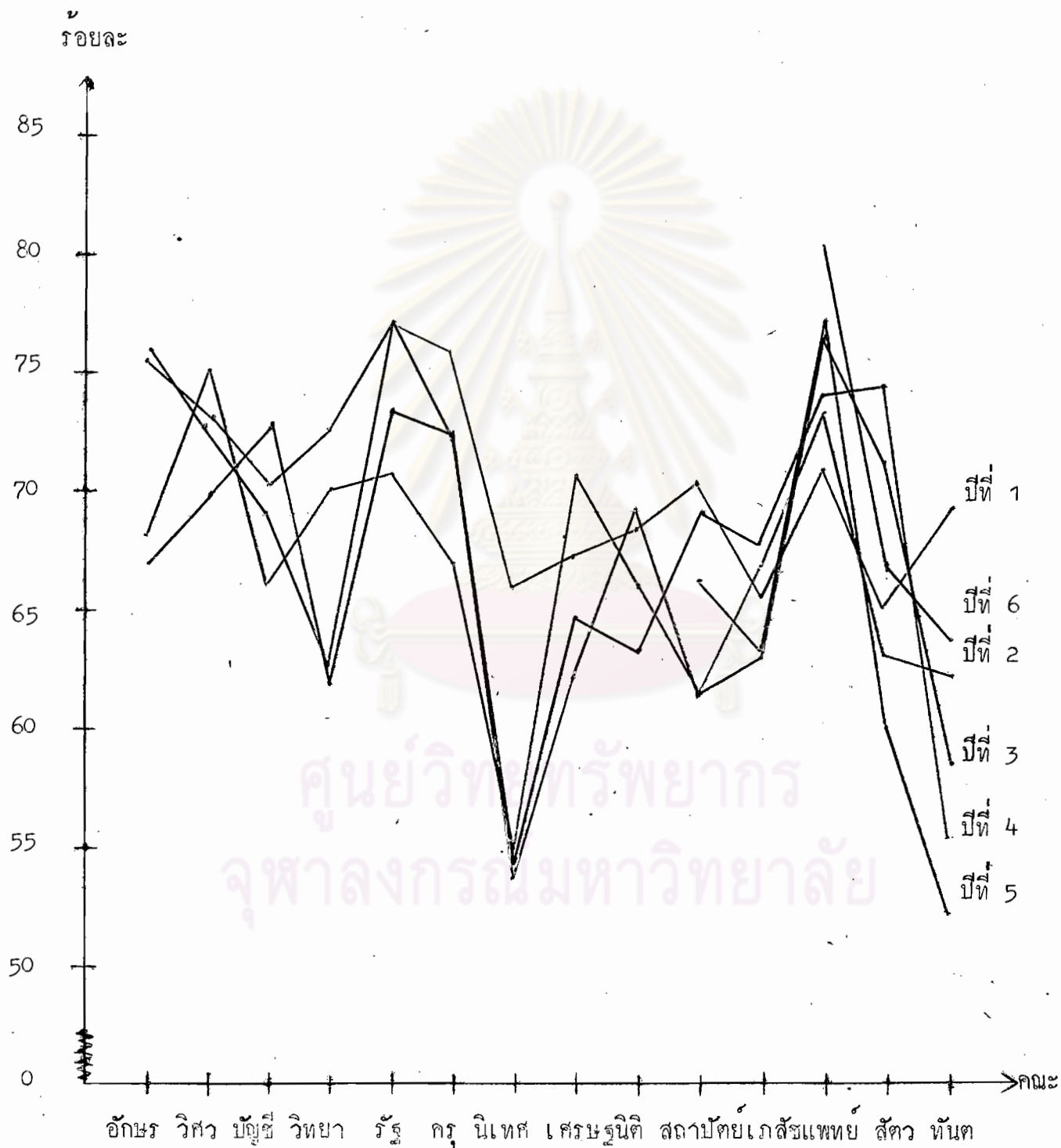
จากตารางที่ 27 แสดงว่า

นิสิตระดับชั้นปีที่ 1 รับรู้สภาพแวดล้อมจุฬาลงกรณ์มหาวิทยาลัยเกี่ยวกับอาคาร
สถานที่ดีกว่า นิสิตชั้นปีที่ 3 ปีที่ 2 ปีที่ 4 และปีที่ 5 ยกเว้น นิสิตระดับชั้นปีที่ 6
ที่ระดับความเชื่อมั่นอย่างต่ำร้อยละ 95

นิสิตระดับชั้นปีที่ 6 ปีที่ 3 ปีที่ 2 และปีที่ 4 รับรู้สภาพแวดล้อมจุฬาลงกรณ์
มหาวิทยาลัยเกี่ยวกับอาคารสถานที่ดีกว่า นิสิตระดับชั้นปีที่ 5 ที่ระดับความเชื่อมั่นอย่างต่ำ
ร้อยละ 95

นิสิตระดับชั้นปีที่ 6 ปีที่ 3 ปีที่ 2 และปีที่ 4 รับรู้สภาพแวดล้อมจุฬาลงกรณ์
มหาวิทยาลัยเกี่ยวกับอาคารสถานที่ ไม่แตกต่างกัน ที่ระดับความเชื่อมั่นอย่างต่ำร้อยละ 95

แผนภาพที่ 8 เส้นกราฟแสดงปฏิกริยารวมระหว่างการบริหารสภาพแวดล้อมจุพาลงกรณ์มหาวิทยาลัยเกี่ยวกับอาคารสถานที่ของนิสิตต่างคณะกับนิสิตต่างระดับชั้น



ตอนที่ 3 ผลการทดสอบความเชื่อมั่น เลขคณิตของคะแนนสภาพแวดล้อมจุฬาลงกรณ์มหาวิทยาลัย ในองค์ประกอบแต่ละด้านและโดยส่วนรวม ด้วยค่าสถิติที (t-test) เพื่อเปรียบเทียบความแตกต่างระหว่างสภาพแวดล้อมจุฬาลงกรณ์มหาวิทยาลัย ในธรรมชาติของนิสิตที่อยู่หอพักของมหาวิทยาลัยและนิสิตที่ไม่อยู่หอพักของมหาวิทยาลัย นิสิตชายและนิสิตหญิง นิสิตที่สำเร็จการศึกษาชั้นมัธยมศึกษาปีที่ 5 จากโรงเรียนในต่างจังหวัด และนิสิตที่สำเร็จการศึกษาชั้นมัธยมศึกษาปีที่ 5 จากโรงเรียนในกรุงเทพมหานคร ดังแสดงรายละเอียดในตารางต่อไปนี้



ศูนย์วิทยทรัพยากร
จุฬาลงกรณ์มหาวิทยาลัย

ตารางที่ 28 ค่ามัธยฐานเลขคณิต (\bar{X}) ส่วนเบี่ยงเบนมาตรฐาน (SD) ค่า F ค่าความน่าจะเป็น (p) ของ F และค่าที (t) แสดงการเปรียบเทียบสภาพแวดล้อมจุฬาลงกรณ์มหาวิทยาลัยในองค์ประกอบแต่ละด้าน และโดยส่วนรวมในทรรณะของนิสิตที่อยู่หอพักของมหาวิทยาลัย (N=208) และนิสิตที่ไม่ได้อยู่หอพักของมหาวิทยาลัย (N=1487)

องค์ประกอบ สภาพแวดล้อม	ลักษณะ นิสิต	\bar{X}	SD	F	p	t
ความประทับใจ	อยู่หอพัก	10.79	4.02	1.08	0.49	-0.39
	ไม่อยู่หอพัก	10.91	4.17			
การเรียนการสอน	อยู่หอพัก	15.79	4.27	1.10	0.40	0.39
	ไม่อยู่หอพัก	15.66	4.47			
สัมพันธ์กับเพื่อน	อยู่หอพัก	13.01	3.21	1.07	0.52	3.07**
	ไม่อยู่หอพัก	12.26	3.32			
การบริหาร	อยู่หอพัก	9.23	3.61	1.22	0.05*	-0.41 (df=256.60)
	ไม่อยู่หอพัก	9.34	3.27			
อาคารสถานที่	อยู่หอพัก	16.79	3.32	1.08	0.46	3.98**
	ไม่อยู่หอพัก	15.78	3.45			
รวม	อยู่หอพัก	65.62	11.95	1.00	0.95	1.89
	ไม่อยู่หอพัก	63.95	11.92			

* $p < .05$

** $p < .01$

ค่า t ที่มีค่า df กำกับหมายถึง ค่า t ที่คำนวณแบบแยกความแปรปรวน

จากตารางที่ 28 แสดงว่า

ค่า F ของสภาพแวดล้อมจุฬาลงกรณ์มหาวิทยาลัยในองค์ประกอบแต่ละด้าน และโดยส่วนรวมไม่มีนัยสำคัญทางสถิติ แสดงว่า ความแปรปรวนของการรับรู้สภาพแวดล้อมจุฬาลงกรณ์มหาวิทยาลัยในองค์ประกอบแต่ละด้าน และโดยส่วนรวมของนิสิตที่อยู่หอพักมหาวิทยาลัย และนิสิตที่ไม่อยู่หอพักมหาวิทยาลัยไม่แตกต่างกันที่ระดับความเชื่อมั่นร้อยละ 95 จึงใช้ค่าสถิติที่แบบความแปรปรวนรวม ยกเว้นสภาพแวดล้อมจุฬาลงกรณ์มหาวิทยาลัยเกี่ยวกับบรรยากาศในการบริหาร แสดงว่า ความแปรปรวนของการรับรู้สภาพแวดล้อมจุฬาลงกรณ์มหาวิทยาลัยเกี่ยวกับบรรยากาศในการบริหาร ของนิสิตที่อยู่หอพักมหาวิทยาลัย และนิสิตที่ไม่อยู่หอพักมหาวิทยาลัย ไม่แตกต่างกันที่ระดับความเชื่อมั่นร้อยละ 95 จึงใช้ค่าสถิติที่แบบแยกความแปรปรวน

จากการทดสอบค่าที่พบว่า ค่าเฉลี่ยและชนิดของคะแนนสภาพแวดล้อมจุฬาลงกรณ์มหาวิทยาลัยโดยส่วนรวม ไม่มีนัยสำคัญทางสถิติ แสดงว่า นิสิตที่อยู่หอพักมหาวิทยาลัย และนิสิตที่ไม่อยู่หอพักมหาวิทยาลัย รับรู้สภาพแวดล้อมจุฬาลงกรณ์มหาวิทยาลัยโดยส่วนรวมไม่แตกต่างกันที่ระดับความเชื่อมั่นร้อยละ 95

แต่เมื่อพิจารณาสภาพแวดล้อมจุฬาลงกรณ์มหาวิทยาลัยในองค์ประกอบแต่ละด้าน พบว่า นิสิตที่อยู่หอพักมหาวิทยาลัย รับรู้สภาพแวดล้อมจุฬาลงกรณ์มหาวิทยาลัยเกี่ยวกับความสัมพันธ์กับเพื่อน และอาคารสถานที่ดีกว่า นิสิตที่ไม่อยู่หอพักมหาวิทยาลัย ที่ระดับความเชื่อมั่นร้อยละ 99 ส่วนการรับรู้สภาพแวดล้อมจุฬาลงกรณ์มหาวิทยาลัยเกี่ยวกับความประทับใจมหาวิทยาลัย บรรยากาศในการเรียนการสอน และบรรยากาศในการบริหาร ไม่แตกต่างกันที่ระดับความเชื่อมั่นร้อยละ 95

ตารางที่ 29 ค่ามัธยฐานเลขคณิต (\bar{X}) ส่วนเบี่ยงเบนมาตรฐาน (SD) ค่า F ค่าความน่าจะเป็นของ F และค่าที (t) แสดงการเปรียบเทียบสภาพแวดล้อม จุฬาลงกรณ์มหาวิทยาลัย ในองค์ประกอบแต่ละด้านและโดยส่วนรวม ในทรรศนะของนิสิตชาย (N=951) และนิสิตหญิง (N=744)

องค์ประกอบ สภาพแวดล้อม	เพศ	\bar{X}	SD	F	p	t																																															
ความประทับใจ	ชาย	10.54	4.14	1.00	0.98	-4.04**																																															
	หญิง	11.36	4.13				การเรียนรู้การสอน	ชาย	15.42	4.82	1.53	0.00**	-2.77* (df=1691.00)	หญิง	16.01	3.90	สัมพันธ์กับเพื่อน	ชาย	12.24	3.52	1.33	0.00**	-1.55 (df=1674.52)	หญิง	12.49	3.06	การบริหาร	ชาย	8.89	3.28	1.01	0.92	-6.20**	หญิง	9.88	3.27	อาคารสถานที่	ชาย	16.06	3.50	1.07	0.30	2.09*	หญิง	15.70	3.38	รวม	ชาย	63.15	12.24	1.15	0.04	-3.98** (df=1642.28)
การเรียนรู้การสอน	ชาย	15.42	4.82	1.53	0.00**	-2.77* (df=1691.00)																																															
	หญิง	16.01	3.90				สัมพันธ์กับเพื่อน	ชาย	12.24	3.52	1.33	0.00**	-1.55 (df=1674.52)	หญิง	12.49	3.06	การบริหาร	ชาย	8.89	3.28	1.01	0.92	-6.20**	หญิง	9.88	3.27	อาคารสถานที่	ชาย	16.06	3.50	1.07	0.30	2.09*	หญิง	15.70	3.38	รวม	ชาย	63.15	12.24	1.15	0.04	-3.98** (df=1642.28)		หญิง	65.44	11.41						
สัมพันธ์กับเพื่อน	ชาย	12.24	3.52	1.33	0.00**	-1.55 (df=1674.52)																																															
	หญิง	12.49	3.06				การบริหาร	ชาย	8.89	3.28	1.01	0.92	-6.20**	หญิง	9.88	3.27	อาคารสถานที่	ชาย	16.06	3.50	1.07	0.30	2.09*	หญิง	15.70	3.38	รวม	ชาย	63.15	12.24	1.15	0.04	-3.98** (df=1642.28)		หญิง	65.44	11.41																
การบริหาร	ชาย	8.89	3.28	1.01	0.92	-6.20**																																															
	หญิง	9.88	3.27				อาคารสถานที่	ชาย	16.06	3.50	1.07	0.30	2.09*	หญิง	15.70	3.38	รวม	ชาย	63.15	12.24	1.15	0.04	-3.98** (df=1642.28)		หญิง	65.44	11.41																										
อาคารสถานที่	ชาย	16.06	3.50	1.07	0.30	2.09*																																															
	หญิง	15.70	3.38				รวม	ชาย	63.15	12.24	1.15	0.04	-3.98** (df=1642.28)		หญิง	65.44	11.41																																				
รวม	ชาย	63.15	12.24	1.15	0.04	-3.98** (df=1642.28)																																															
	หญิง	65.44	11.41																																																		

** $p < .01$

* $p < .05$

ค่า t ที่มีค่า df กำกับ หมายถึง ค่า t ที่คำนวณแบบแยกความแปรปรวน

จากตารางที่ 29 แสดงว่า

ค่า F ของสภาพแวดล้อมจุฬาลงกรณ์มหาวิทยาลัยเกี่ยวกับความประทับใจ มหาวิทยาลัย บรรยากาศในการบริหาร และอาคารสถานที่ ไม่มีนัยสำคัญทางสถิติ แสดงว่า ความแปรปรวนของการรับรู้สภาพแวดล้อมจุฬาลงกรณ์มหาวิทยาลัยในด้านดังกล่าว ของนิสิตชายและนิสิตหญิง ไม่แตกต่างกันที่ระดับความเชื่อมั่นร้อยละ 95 จึงใช้ค่าสถิติที่แบบ ความแปรปรวนรวม

ค่า F ของสภาพแวดล้อมจุฬาลงกรณ์มหาวิทยาลัยเกี่ยวกับบรรยากาศในการเรียน การสอน ความสัมพันธ์กับเพื่อน และโดยรวม มีนัยสำคัญทางสถิติ แสดงว่า ความแปรปรวนของการรับรู้สภาพแวดล้อมจุฬาลงกรณ์มหาวิทยาลัย เกี่ยวกับบรรยากาศในการเรียน การสอน ความสัมพันธ์กับเพื่อน ของนิสิตชายและนิสิตหญิง แตกต่างกันที่ระดับความเชื่อมั่น ร้อยละ 99 ส่วนสภาพแวดล้อมจุฬาลงกรณ์มหาวิทยาลัยโดยรวม แตกต่างกันที่ระดับ ความเชื่อมั่นร้อยละ 95 จึงใช้ค่าสถิติที่แบบแยกความแปรปรวน

จากการทดสอบค่าที พบว่า ความเข้มข้มเลชคณิตของคะแนนสภาพแวดล้อม จุฬาลงกรณ์มหาวิทยาลัยโดยรวมมีนัยสำคัญทางสถิติ แสดงว่า นิสิตหญิงรับรู้สภาพ แวดล้อมจุฬาลงกรณ์มหาวิทยาลัยโดยรวมดีกว่านิสิตชาย ที่ระดับความเชื่อมั่นร้อยละ 99 และเมื่อพิจารณาสภาพแวดล้อมจุฬาลงกรณ์มหาวิทยาลัยในองค์ประกอบแต่ละด้าน พบว่า นิสิตหญิง รับรู้สภาพแวดล้อมจุฬาลงกรณ์มหาวิทยาลัยเกี่ยวกับความประทับใจ มหาวิทยาลัย บรรยากาศในการเรียนการสอน และบรรยากาศในการบริหาร ดีกว่า นิสิตชาย ที่ระดับความเชื่อมั่นร้อยละ 99

นิสิตชาย รับรู้สภาพแวดล้อมจุฬาลงกรณ์มหาวิทยาลัยเกี่ยวกับ อาคารสถานที่ ดีกว่านิสิตหญิงที่ระดับความเชื่อมั่นร้อยละ 95

นิสิตชายและนิสิตหญิง รับรู้สภาพแวดล้อมจุฬาลงกรณ์มหาวิทยาลัยเกี่ยวกับความ สัมพันธ์กับเพื่อนไม่แตกต่างกัน ที่ระดับความเชื่อมั่นร้อยละ 95

ตารางที่ 30 ความถี่เฉลี่ยเลขคณิต (\bar{X}) ส่วนเบี่ยงเบนมาตรฐาน (SD) ค่า F ค่าความน่าจะเป็นของ F และค่าที (t) แสดงการเปรียบเทียบสภาพแวดล้อมจุฬาลงกรณ์มหาวิทยาลัยในองค์ประกอบแต่ละด้าน และโดยส่วนรวม ในทฤษฎีของนิสิตที่สำเร็จชั้นมัธยมศึกษาจากโรงเรียนในต่างจังหวัด (N=202) และนิสิตที่สำเร็จชั้นมัธยมศึกษาปีที่ 5 จากโรงเรียนในกรุงเทพมหานคร (N=1493)

องค์ประกอบ สภาพแวดล้อม	ลักษณะ โรงเรียน	\bar{X}	SD	F	p	t
ความประทับใจ	ในต่างจังหวัด	11.48	4.35	1.11	0.29	2.13*
	ใน กทม.	10.82	4.12			
การเรียนรู้ การสอน	ในต่างจังหวัด	16.36	7.02	3.14	0.00**	1.52 (df=218.66)
	ใน กทม.	15.59	3.97			
สัมพันธ์กับเพื่อน	ในต่างจังหวัด	12.76	3.23	1.06	0.58	1.89
	ใน กทม.	12.29	3.33			
การบริหาร	ในต่างจังหวัด	9.92	3.45	1.11	0.33	2.71**
	ใน กทม.	9.25	3.28			
อาคารสถานที่	ในต่างจังหวัด	16.11	3.71	1.18	0.11	0.94
	ใน กทม.	15.87	3.41			
รวม	ในต่างจังหวัด	66.63	13.93	1.44	0.00**	3.15** (df=240.20)
	ใน กทม.	63.82	11.60			

* $p < .05$

** $p < .01$

ค่า t ที่มีค่า df. กำกับ หมายถึง ค่า t ที่คำนวณแบบแยกความแปรปรวน

จากตารางที่ 30 แสดงว่า

ค่า F ของสภาพแวดล้อมจุฬาลงกรณ์มหาวิทยาลัยในองค์ประกอบแต่ละด้าน ไม่มีนัยสำคัญทางสถิติ แสดงว่า ความแปรปรวนของการรับรู้สภาพแวดล้อมมหาวิทยาลัยในองค์ประกอบแต่ละด้าน ของนิสิตที่สำเร็จชั้นมัธยมศึกษาปีที่ 5 จากโรงเรียนในต่างจังหวัด และนิสิตที่สำเร็จชั้นมัธยมศึกษาปีที่ 5 จากโรงเรียนในกรุงเทพมหานครไม่แตกต่างกันที่ระดับความเชื่อมั่นร้อยละ 95 จึงใช้ค่าสถิติที่ แบบความแปรปรวนรวม ยกเว้นสภาพแวดล้อมจุฬาลงกรณ์มหาวิทยาลัยเกี่ยวกับบรรยากาศในการเรียนการสอน และโดยส่วนรวม มีนัยสำคัญทางสถิติ แสดงว่า ความแปรปรวนของการรับรู้สภาพแวดล้อมจุฬาลงกรณ์มหาวิทยาลัยในคานดังกล่าว แตกต่างกันที่ระดับความเชื่อมั่นร้อยละ 99 จึงใช้ค่าสถิติที่แบบแยกความแปรปรวน

จากการทดสอบค่า t พบว่า ค่าเฉลี่ยเฉลยของคะแนนสภาพแวดล้อมจุฬาลงกรณ์มหาวิทยาลัยโดยส่วนรวมมีนัยสำคัญทางสถิติ แสดงว่า นิสิตที่สำเร็จชั้นมัธยมศึกษาปีที่ 5 จากโรงเรียนในต่างจังหวัด รับรู้สภาพแวดล้อมจุฬาลงกรณ์มหาวิทยาลัยโดยส่วนรวมดีกว่า นิสิตที่สำเร็จชั้นมัธยมศึกษาปีที่ 5 จากโรงเรียนในกรุงเทพมหานคร ที่ระดับความเชื่อมั่นร้อยละ 99

และเมื่อพิจารณาสภาพแวดล้อมในองค์ประกอบแต่ละด้าน พบว่า

นิสิตที่สำเร็จชั้นมัธยมศึกษาปีที่ 5 จากโรงเรียนในต่างจังหวัด รับรู้สภาพแวดล้อมจุฬาลงกรณ์มหาวิทยาลัยเกี่ยวกับความประทับใจมหาวิทยาลัย และบรรยากาศในการบริหารจัดการดีกว่า นิสิตที่สำเร็จชั้นมัธยมศึกษาปีที่ 5 จากโรงเรียนในกรุงเทพมหานคร ที่ระดับความเชื่อมั่นร้อยละ 95 และร้อยละ 99 ตามลำดับ

นิสิตที่สำเร็จชั้นมัธยมศึกษาปีที่ 5 จากโรงเรียนในต่างจังหวัด และนิสิตที่สำเร็จชั้นมัธยมศึกษาปีที่ 5 จากโรงเรียนในกรุงเทพมหานคร รับรู้สภาพแวดล้อมจุฬาลงกรณ์มหาวิทยาลัยเกี่ยวกับบรรยากาศในการเรียนการสอน ความสัมพันธ์กับเพื่อน และอาคารสถานที่ ไม่แตกต่างกันที่ระดับความเชื่อมั่นร้อยละ 95