

บทที่ 2

ธุรกิจลีสซิ่ง



ธุรกิจลีสซิ่ง เป็นธุรกิจทางด้านการเงินประเภทหนึ่งที่ใช้บริการด้วยเครื่องจักร อุปกรณ์ ต่างจากธุรกิจด้านการเงินประเภทอื่นที่ใช้บริการในรูปของตัวเงิน เป็นที่แพร่หลายอย่างมากในประเทศอุตสาหกรรมทั้งหลาย และสำหรับประเทศกำลังพัฒนาอีกหลายประเทศได้พัฒนาธุรกิจประเภทนี้ขึ้นเพื่อเป็นแรงผลักดันในการพัฒนาอุตสาหกรรมภายในประเทศให้เจริญก้าวหน้า

#### ความหมาย

ความหมายของ "ลีสซิ่ง" ได้ถูกจำกัดความโดย EQUIPMENT LEASING ASSOCIATION, LONDON คือ

"A Lease is a contract between a Lessor and Lessee for the hire of a specific asset selected from a manufacturer or vendor of such assets by the Lessee. The Lessor retains ownership of the asset. The Lessee has possession and use of the asset on payment of specified rental over on a period"<sup>1</sup>

คำจำกัดความของ "ลีสซิ่ง" อย่างชัดเจนนั้นยังไม่มีคำจำกัดความใดเป็นที่ยอมรับกัน อย่างไรก็ตามอาจสรุปได้ว่า "ลีสซิ่ง" คือข้อตกลงระหว่างผู้ให้เช่าและผู้เช่าเพื่อเช่าทรัพย์สิน โดยผู้เช่าเป็นผู้เลือกทรัพย์สินและผู้ผลิตหรือผู้แทนจำหน่ายเอง ผู้ให้เช่ายังคงเป็นเจ้าของทรัพย์สินนั้น ผู้เช่ามีสิทธิที่จะครอบครองและใช้ประโยชน์จากทรัพย์สินโดยชำระค่าเช่าเป็นรายงวดตามที่ได้ตกลงกัน

<sup>1</sup> Clark, Tom. Leasing. (London: McGraw-Hill Book Co., 1978)

นอกจากผู้เช่าต้องชำระค่าเช่าแล้ว ยังมีหน้าที่รักษาซ่อมแซมและจัดการประกันภัยทรัพย์สินนั้นด้วย และเมื่อสิ้นสุดสัญญาเช่า ผู้เช่าจะขอเช่าต่อหรือรับซื้อเป็นกรรมสิทธิ์ของตนเลยก็ได้ แล้วแต่จะตกลงกันหรือแล้วแต่ข้อกำหนดตามกฎหมายของแต่ละประเทศ

จะเห็นได้ว่า ลีสซิ่งจะเป็นแหล่งเงินทุนอีกแหล่งหนึ่งที่จะช่วยเหลือผู้ประกอบการในรูปของหนี้สิน สำหรับสินทรัพย์ถาวร และจะเป็นแหล่งเงินทุนที่เหมาะสมสำหรับผู้ประกอบการ โดยเฉพาะอุตสาหกรรมขนาดย่อมมากเพราะไม่ต้องใช้หลักทรัพย์ค้ำประกันและไม่ต้องใช้เงินทุนสูง ทำให้เกิดความคล่องตัวในการดำเนินงาน

### ความเป็นมาของธุรกิจลีสซิ่ง

ธุรกิจลีสซิ่งนั้น เชื่อกันว่า เริ่มมาจากการให้เช่าซึ่งมีมาตั้งแต่ 2,000 ปีก่อนคริสตศักราช เพราะชาวโรมันโบราณได้มีการให้เช่าเรือแก่พ่อค้าที่จะนำสินค้าไปขายในแถบเมดิเตอร์เรเนียน และได้เจริญขึ้นอย่างมากนับตั้งแต่การปฏิวัติอุตสาหกรรมเป็นต้นมา โดยธุรกิจลีสซิ่งในสหราชอาณาจักรได้เริ่มให้เช่าที่ดินและเครื่องมือการเกษตร ตลอดจนเครื่องมือเครื่องจักรอุตสาหกรรม ธุรกิจประเภทนี้ได้ให้ประโยชน์แก่ผู้ให้เช่าและผู้เช่าอย่างมากจึงได้รับความนิยมมากขึ้นเป็นลำดับ

ธุรกิจลีสซิ่งได้ขยายตัวอย่างมากหลังสงครามโลกครั้งที่ 2 ในธุรกิจอุตสาหกรรม โดยการนำสินค้าใหม่ ๆ มาให้เช่า เครื่องจักรและอุปกรณ์ต่าง ๆ ถูกพัฒนาให้ทันสมัยและมีเทคโนโลยีสูง ความต้องการของผู้ประกอบการอุตสาหกรรมก็มีความขึ้นอย่างมากเพื่อพัฒนาสินค้าของตน

### ความแตกต่างของลีสซิ่งกับการเช่าประเภทอื่น ๆ

ในระบบเศรษฐกิจในปัจจุบันมีการให้เช่าที่สำคัญอยู่ 3 ประเภทคือ การเช่า การเช่าซื้อ และการเช่าแบบลีสซิ่ง ซึ่งมีลักษณะที่แตกต่างกันดังนี้<sup>1</sup>

#### การให้เช่า (Rent)

1. ให้เช่าได้ทั้งทรัพย์สินที่เป็นสังหาริมทรัพย์และอสังหาริมทรัพย์ จุดประสงค์ของการเช่าเพื่อการใช้ในระยะสั้น กรรมสิทธิ์ในทรัพย์สินยังคงเป็นของผู้ให้เช่า โดยตลอด

<sup>1</sup> ฐาน เศรษฐกิจฉบับพิเศษ เปิดสำนักงานที่ทำการแห่งใหม่บริษัทเงินทุนหลักทรัพย์ คอมเมอร์เชียลทรัสต์ วันที่ 21-26 พย. 2526 หน้า 4-5.

2. บุคคลทุกประเภทสามารถประกอบการให้เช่าได้ โดยผู้ให้เช่าเป็นผู้จัดหาทรัพย์สินมาให้เช่า

3. คู่กรณีอาจบอกเลิกสัญญาก่อนครบกำหนดได้ ถ้าฝ่ายหนึ่งฝ่ายใดผิดสัญญา อีกฝ่ายหนึ่งบอกเลิกสัญญาได้ แต่ไม่มีสิทธิเรียกร้องค่าใช้จ่าจ่ายอันพึงมีในการให้เช่าที่อาจมีต่อไป

4. ค่าเช่า จะจ่ายครั้งเดียวหรือเป็นงวดแล้วแต่ตกลง เพื่อเป็นค่าใช้จ่ายทรัพย์สินนั้น

5. ผู้ให้เช่ามีหน้าที่บำรุงรักษาทรัพย์สินที่ให้เช่า เพราะเป็นเจ้าของทรัพย์สินนั้น

#### การเช่าซื้อ (Hire-Purchase)

1. ให้เช่าซื้อสำหรับทรัพย์สินที่เป็นสังหาริมทรัพย์ จุดประสงค์ของการเช่าซื้อ เพื่อการอุปโภคบริโภค และเพื่อการลงทุน โดยมุ่งหวังความเป็นเจ้าของทรัพย์สินนั้น กรรมสิทธิ์ในทรัพย์สินยังคงเป็นของผู้ให้เช่าซื้อ จนกว่าจะครบระยะเวลาตามสัญญาเช่าซื้อ และผู้เช่าซื้อได้ปฏิบัติตามข้อตกลงในสัญญาแล้ว กรรมสิทธิ์ในทรัพย์สินจึงจะเป็นของผู้เช่าซื้อทันที

2. ส่วนใหญ่ผู้ให้เช่าซื้อจะเป็นนิติบุคคลในลักษณะ บริษัทผู้ผลิต หรือผู้แทนจำหน่ายทั่ว ๆ ไป ทำการให้เช่าซื้อในสินค้าที่ตนจำหน่าย หรือในกรณีของบริษัทการเงิน ให้เช่าซื้อเพื่อเป็นตัวกลางด้านการเงิน

3. คู่กรณีจะบอกเลิกสัญญาระหว่างเช่าซื้อไม่ได้ ยกเว้นเมื่อผู้เช่าซื้อผิดสัญญา ผู้ให้เช่าซื้อมีสิทธิเข้ายึดทรัพย์สินคืนได้

4. ค่าเช่าซื้อ จะชำระเป็นงวดแล้วแต่ตกลงกัน โดยค่าเช่าซื้อจะรวมทั้งราคาของทรัพย์สินและดอกเบี้ยที่ผู้เช่าซื้อต้องจ่ายให้แก่ผู้ให้เช่าซื้อ โดยทั่วไปจะต้องจ่ายเงินล่วงหน้า (Down Payment) ประมาณ 20-50% ของราคาทรัพย์สิน

5. ผู้เช่าซื้อมีหน้าที่บำรุงรักษาทรัพย์สินนั้น เพราะผู้เช่าซื้อจะเป็นเจ้าของทรัพย์สินนั้นในที่สุด

#### ลีสซิ่ง (Leasing)

1. ส่วนใหญ่จะเป็นการเช่าทรัพย์สินที่เป็นสังหาริมทรัพย์ ที่เป็นสินค้าเพื่อการลงทุน จุดประสงค์เพื่อต้องการใช้ทรัพย์สินนั้นมากกว่าการเป็นเจ้าของ กรรมสิทธิ์ในทรัพย์สินยังคงเป็นของผู้ให้เช่าตลอดระยะเวลาการให้เช่า เมื่อสิ้นสุดสัญญาเช่าแล้ว กรรมสิทธิ์จะเปลี่ยนเป็นของผู้เช่าหรือไม่ก็ได้ทั้ง 2 กรณี แล้วแต่การตกลงกันของคู่กรณี หรือแล้วแต่กฎข้อบังคับของประเทศนั้น ๆ

2. บริษัทที่จัดตั้งขึ้นเพื่อการนี้โดยเฉพาะจะเป็นผู้ดำเนินการให้ ยา ทรัพย์สินที่ผู้เช่าจะเป็นผู้เลือกประเภท ราคา หรือผู้จำหน่ายตามต้องการ แล้วจึงแจ้งความจำนงแก่บริษัทผู้ให้เช่า เพื่อติดต่อและสั่งซื้อสินค้านั้นมาให้ ยา

3. ผู้เช่าจะบอกเลิกสัญญาระหว่างการเช่าได้ แต่ผู้เช่าจะต้องจ่ายค่าเสียหายทดแทนให้แก่ผู้ให้เช่า ถ้าผู้เช่าผิดสัญญาผู้ให้เช่ามีสิทธิ์นำทรัพย์สินนั้นกลับคืน และเรียกค่าเสียหายอันพึงมีได้ทั้งหมด เมื่อครบสัญญาเช่าผู้เช่าอาจขอต่อสัญญาเช่าหรืออาจขอซื้อทรัพย์สินนั้นมาเป็นกรรมสิทธิ์ได้

4. ค่าเช่าจะชำระกันเป็นงวดแล้วแต่ตกลงกัน โดยค่าเช่ารวมทั้งหมดจะคิดจากต้นทุนทั้งหมดที่เกิดขึ้นจากการจัดหาทรัพย์สินนั้นมาให้เช่าและผลตอบแทนที่ผู้ให้เช่าควรจะได้รับ

5. ผู้เช่า มีหน้าที่ดูแลรักษาทรัพย์สินนั้น รวมทั้งการประกันภัยด้วย

ในการนี้สามารถแสดงถึงข้อแตกต่างระหว่างการให้เช่า การเช่าซื้อ และลีสซิ่งได้ โดยตารางเปรียบเทียบต่อไปนี้



ศูนย์วิทยทรัพยากร  
จุฬาลงกรณ์มหาวิทยาลัย

ตารางที่ 1 ข้อแตกต่างระหว่างการให้เช่า การเช่าซื้อ และลีสซิ่ง

ลักษณะ \ ประเภท	การให้เช่า	การเช่าซื้อ	ลีสซิ่ง
1. ชนิดของทรัพย์สิน	เครื่องจักรหรือสินค้าคงทน	เครื่องจักรหรือสินค้าคงทน	เครื่องจักร / อุปกรณ์เฉพาะอย่าง
2. สินค้าคงคลังของผู้ให้เช่า	มี	มี/ไม่มี	ไม่มี
3. การคิดค่าเช่า	คิดค่าเช่ากับลูกค้าโดยทั่วไปหลายครั้ง	คิดต้นทุนทั้งหมดจากสัญญาแรก	คิดต้นทุนทั้งหมดจากสัญญาเช่าแรก
4. เงินวางประกัน	มี/ไม่มี	มี	มี/ไม่มี
5. การจ่ายค่าเช่า	เป็นค่าใช้จ่าย	เป็นส่วนหนึ่งของราคาซื้อ	เป็นค่าใช้จ่าย
6. การบำรุงรักษา	ผู้ให้เช่า	ผู้เช่า	ผู้เช่า
7. ผู้ให้เช่า	บุคคล/นิติบุคคล	นิติบุคคล	นิติบุคคล
8. วัตถุประสงค์	การใช้ทรัพย์สินชั่วคราว	เป็นเจ้าของทรัพย์สิน	การใช้ทรัพย์สินระยะยาว
9. สัญญา	ยกเลิกได้	ยกเลิกไม่ได้	ยกเลิกไม่ได้
10. ความเป็นเจ้าของทรัพย์สินระหว่างสัญญา	ผู้ให้เช่า	ผู้ให้เช่าคือ <sup>1</sup>	ผู้ให้เช่า
11. การเปลี่ยนแปลงความเป็นเจ้าของเมื่อสิ้นสุดสัญญาเช่า	ผู้เช่าไม่ได้เป็นเจ้าของ	ผู้เช่าเป็นเจ้าของ	ตามข้อตกลง

## ประเภทของลีสซิ่ง

ลีสซิ่งสามารถแบ่งเป็น 2 ประเภทใหญ่ ๆ คือ

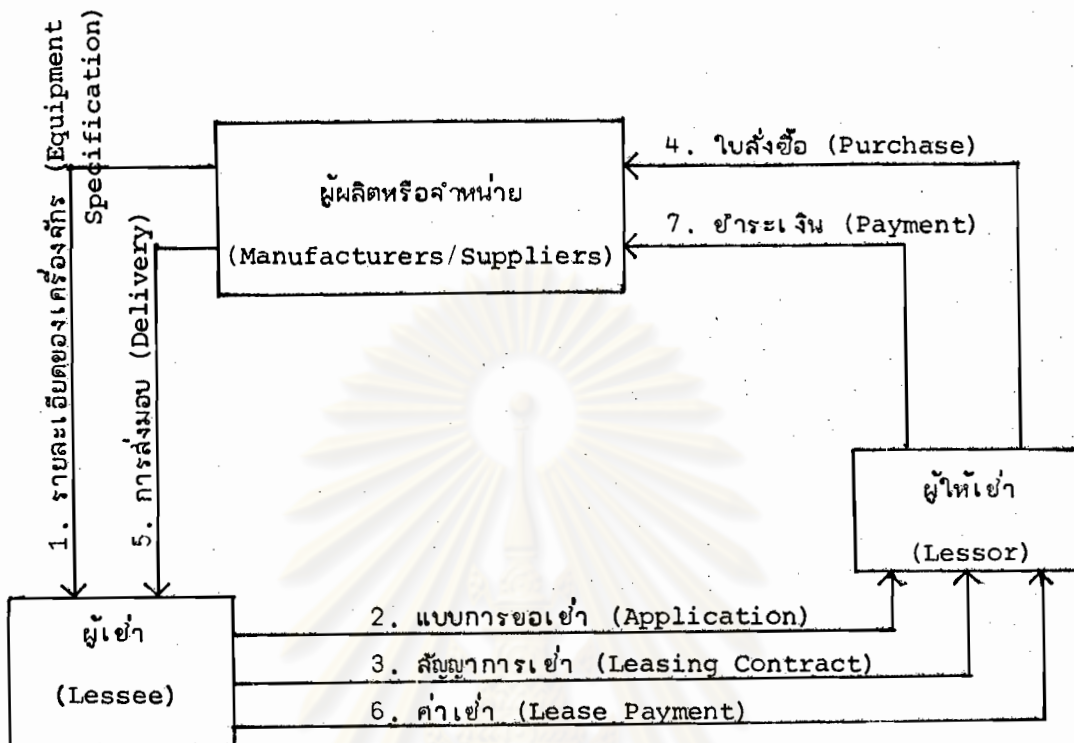
1. การเช่าเพื่อใช้ (Operating Lease) ส่วนใหญ่เป็นการเช่าทรัพย์สินที่ค่า-  
 ล้มยเร็ว ระยะเวลาการเช่ามีระยะสั้นตั้งแต่ 1 เดือนจนถึง 12-24 เดือน ไม่สามารถบอก  
เลิกสัญญาระหว่างการเช่า เว้นแต่ผู้เช่าจะรับผิดชอบต่อความเสียหายของทรัพย์สินที่เช่า  
 บริษัทลีสซิ่งจึงมักคิดค่าเสียหายไว้ในค่าเช่าด้วย และต้องให้ผู้เช่าหลายคนจึงคุ้มกับ  
 เงินลงทุน ทรัพย์สินที่ให้ผู้เช่ามีประเภทจำกัด การเช่าลักษณะนี้ เหมือนการเช่าโดยทั่วไป

2. การเช่าเพื่อซื้อ (Financial Lease) สัญญาเช่าจะมีระยะเวลาปานกลาง  
 และระยะยาว บริษัทลีสซิ่งจะได้รับรายได้คุ้มกับเงินลงทุนในทรัพย์สินจากผู้เช่าเพียงรายเดียว  
 ผู้ให้เช่าจะคิดค่าเช่าโดยคิดจากต้นทุนทั้งหมดของทรัพย์สินชิ้นนั้น รวมกับต้นทุนของเงินทุนและ  
 กำไรที่จะได้รับเป็นผลตอบแทน ผู้เช่าจะต้องจัดการบำรุงรักษา ซ่อมแซม ประกันภัย และอื่น ๆ  
 ที่เกี่ยวกับการใช้ทรัพย์สินนั้น สัญญาจะยกเลิกก่อนครบกำหนดไม่ได้

โดยทั่วไปแล้วการเช่าแบบลีสซิ่งจะเป็นลักษณะของการเช่าเพื่อซื้อ (Financial  
 Lease) เป็นการเช่าเครื่องจักรและอุปกรณ์ต่าง ๆ โดยมีลักษณะการให้เช่าดังนี้

1. ผู้เช่าจะเป็นผู้พิจารณาเลือกเครื่องจักรหรืออุปกรณ์ที่ต้องการจากผู้ผลิตหรือ  
 ผู้จำหน่าย
2. หลังจากที่ผู้ให้เช่าได้ตัดซื้อเครื่องจักรให้แก่ผู้เช่าตามต้องการแล้ว ผู้เช่าจะ  
 ต้องรับผิดชอบในสภาพและความเหมาะสมของเครื่องจักร
3. ผู้เช่ามีสิทธิ์ที่จะใช้ทรัพย์สินนั้นโดยจ่ายค่าเช่าตอบแทน ตลอดระยะเวลา  
 ที่กำหนดไว้ซึ่งไม่สามารถบอกเลิกสัญญาได้
4. ผู้ให้เช่ายังคงเป็นเจ้าของกรรมสิทธิ์ในทรัพย์สินนั้น
5. วัตถุประสงค์ของการเช่าเพื่อนำมาใช้ประโยชน์ในการประกอบธุรกิจ
6. ผู้เช่าจะต้องรับผิดชอบในการบำรุงรักษาและการประกันภัยทรัพย์สิน
7. เมื่อสิ้นสุดระยะเวลาการเช่าแล้ว ผู้เช่าอาจเลือกที่จะเช่าต่อด้วยค่าเช่าที่ต่ำ  
 ลง หรือเลือกที่จะเป็นเจ้าของ โดยการซื้อด้วยราคาที่ตกลงกัน

รูปที่ 1 กลไกและขั้นตอนของลีสซิ่ง



ที่มา : สรุปรายงานธุรกิจ ธนาคารกสิกรไทย 16-30 มิย. 2528

ในการเช่าแบบลีสซิ่งจะมีขั้นตอนในการดำเนินการต่าง ๆ ดังนี้คือ

1. ก่อนทำสัญญาเช่า ผู้เช่าจะติดต่อกับบริษัทลีสซิ่ง เพื่อขอทราบรายละเอียดในการเช่า ผู้เช่าจะต้องแจ้งรายละเอียดต่าง ๆ เกี่ยวกับเครื่องจักร/อุปกรณ์ที่ต้องการเช่า เช่น ประเภท ขนาด ประโยชน์ อายุการใช้งาน สถานที่ติดตั้ง ผู้แทนจำหน่ายหรือผู้ผลิต อายุสัญญาการเช่าที่ต้องการ รายละเอียดโครงการและฐานะทางการเงินของผู้เช่า
2. การทำสัญญาเช่า เมื่อบริษัทลีสซิ่งได้รับรายละเอียดต่าง ๆ จากผู้ขอเช่าแล้ว ก็จะพิจารณาถึงความเหมาะสมในลักษณะต่าง ๆ ของเครื่องจักร ผู้จำหน่ายหรือผู้ผลิต ความเป็นไปได้ของโครงการ รวมทั้งกิจการและฐานะการเงินของผู้ขอเช่า ถ้าเหมาะสมและเห็นควรให้ความสนับสนุน บริษัทลีสซิ่งก็จะติดต่อกับผู้ผลิตหรือผู้แทนจำหน่ายเพื่อขอทราบถึงรายละเอียดของเครื่องจักร/อุปกรณ์ ราคา และเงื่อนไขการชำระเงิน แล้วจึงนำรายละเอียดต่าง ๆ มากำหนดเป็นเงื่อนไขต่าง ๆ ในการเช่า เช่น อายุการเช่า จำนวนเงินที่ต้องชำระ งวดการผ่อนชำระ เป็นต้น ถ้าผู้เช่าเห็นด้วยและยินยอมตกลงตามเงื่อนไขต่าง ๆ ตามที่กำหนดขึ้นแล้ว

สิ่งจัดทำสัญญาเช่าขึ้นระหว่างบริษัทลีสซิ่งซึ่งเป็นผู้ให้เช่าและผู้เช่า

3. หลังการทำสัญญาเช่า เมื่อสัญญาเช่าถูกจัดทำเรียบร้อยแล้ว บริษัทลีสซิ่งจะติดต่อกับบริษัทผู้ผลิตหรือผู้แทนจำหน่ายเพื่อสั่งซื้อเครื่องจักรตามที่คุณเช่าต้องการและได้ให้รายละเอียดไว้ และให้จัดส่งเครื่องจักรไปยังที่อยู่ของคุณเช่าเลย เมื่อผู้เช่าได้รับของที่ต้องการแล้วก็จะเริ่มชำระค่าเช่าตามที่ระบุไว้ในสัญญาเช่า ระหว่างการใช้ทรัพย์สินผู้เช่ามีหน้าที่จะต้องดูแลรักษา ซ่อมแซม หรือชดเชยค่าเสียหายที่อาจเกิดขึ้นแก่เครื่องจักร

4. หลังจากครบกำหนดอายุสัญญาเช่า ผู้เช่ามีสิทธิ์ที่จะเลือกที่จะเช่าต่อหรือซื้อทรัพย์สินนั้นเพื่อเป็นกรรมสิทธิ์ของตนเอง หรือจะส่งคืนทรัพย์สินนั้นแก่บริษัทผู้ให้เช่าก็ได้ เนื่องจากราคาของทรัพย์สินถูกคำนวณไว้ในค่าเช่าตามสัญญาแรกแล้ว ไม่ว่าจะเช่าต่อหรือจะซื้อทรัพย์สินนั้น ค่าเช่าหรือราคาซื้อก็จะมีราคาต่ำมาก

#### รูปแบบของการให้เช่า

การให้เช่าแบบลีสซิ่ง นอกจากจะแบ่งเป็น 2 ประเภทใหญ่ ๆ ตามที่ได้กล่าวมาแล้วนั้น ลีสซิ่งยังมีลักษณะการให้เช่าที่แตกต่างกันตามรูปแบบของการให้เช่าที่สำคัญ คือ

##### การให้เช่าชนิดผู้ให้เช่ากู้เพิ่มเติม (Leverage Lease)

การให้เช่าชนิดผู้ให้เช่ากู้เพิ่มเติม เป็นการให้เช่าแบบลีสซิ่งที่มีผู้เกี่ยวข้อง 3 ฝ่าย คือ นอกจากผู้ให้เช่าและผู้เช่าแล้ว จะมีนายทุนหรือสถาบันการเงินเข้ามาเกี่ยวข้องด้วย เพราะทรัพย์สินที่จะให้เช่าจะเป็นทรัพย์สินที่มีมูลค่าสูงมาก ผู้ให้เช่าไม่สามารถจัดหาเงินได้โดยตามลำพังตนเองได้ จึงจำเป็นต้องหาเงินทุนอีกส่วนหนึ่งจากนายทุนหรือสถาบันการเงิน เพื่อนำมาใช้ในการดำเนินการจัดหาทรัพย์สินเพื่อมาให้เช่าตามความต้องการของผู้เช่า การเช่าแบบนี้จะมีอายุการเช่ายาวประมาณ 15-20 ปี

##### การให้เช่าชนิดขายเช่าคืน (Sale-Leaseback)

การให้เช่าชนิดขายเช่าคืน เป็นการให้เช่าแบบลีสซิ่งที่ผู้เช่าขายทรัพย์สินของตนให้แก่บริษัทลีสซิ่ง แล้วทำการเช่าทรัพย์สินนั้นกลับมาเพื่อใช้ประโยชน์ ในหลายประเทศกำหนดให้การให้เช่าแบบนี้ต้องเป็นการให้เช่าทรัพย์สินที่ยังไม่เคยใช้งานมาก่อนเท่านั้น เพื่อป้องกันการหาประโยชน์จากค่าเสื่อมราคาของทรัพย์สินนั้น

##### การให้เช่าข้ามประเทศ (Cross-Border Lease)

การให้เช่าข้ามประเทศ เป็นการให้เช่าแบบลีสซิ่ง ที่ผู้ให้เช่าในประเทศหนึ่งให้เช่าทรัพย์สินที่ผลิตในต่างประเทศ แก่ผู้เช่าที่อยู่ในต่างประเทศ (Foreign to foreign leasing)



### ทรัพย์สินที่ให้เช่า

โดยทั่วไปทรัพย์สินที่ให้เช่าในธุรกิจสิ่งซึ่งจะเป็นทรัพย์สินที่ใช้ในธุรกิจอุตสาหกรรมและการบริการต่าง ๆ ซึ่งมีมูลค่าสูง เช่น เครื่องใช้สำนักงาน อุปกรณ์การขนส่ง เครื่องจักร อุปกรณ์การผลิต การก่อสร้าง การแพทย์ เป็นต้น แต่การให้เช่าแบบสิ่งซึ่งในบางประเทศจะให้บริการในการให้เช่าทรัพย์สินได้ทุกประเภทแล้วแต่ความต้องการและความพอใจของผู้เช่าและผู้ให้เช่า

### ประโยชน์ของสิ่งซึ่ง

การจัดการเงินทุนเพื่อซื้อเครื่องจักรอุปกรณ์โดยลักษณะของ "สิ่งซึ่ง" จะให้ประโยชน์หลายประการเช่น

1. สิ่งซึ่งจะเป็นแหล่งเงินทุนที่สำคัญที่เพิ่มขึ้นมาจากสถาบันการเงินต่าง ๆ สำหรับธุรกิจและอุตสาหกรรมที่ขาดแคลนเงินทุนและไม่สามารถกู้ยืมจากแหล่งเงินทุนทั่วไปได้ โดยเฉพาะในกรณีที่มีการกู้ยืมเงินจากระบบสถาบันการเงินกระทำได้ลำบากหรือไม่เพียงพอ
2. เนื่องจากสิ่งซึ่งเป็นการเช่า ไม่เป็นหนี้สิน ดังนั้น อัตราส่วนหนี้สินต่อทุนจึงไม่เปลี่ยนแปลง เนื่องจากทรัพย์สินนั้นยังคงเป็นของผู้ให้เช่าตลอดอายุการเช่า ผู้เช่าจึงไม่ต้องแสดงทรัพย์สินที่เช่าเป็นสินทรัพย์ และภาระการจ่ายค่าเช่าก็ถูกหักเป็นค่าใช้จ่ายโดยไม่บันทึกเป็นหนี้สินในงบแสดงฐานะการเงิน จึงเป็นรายการนอกงบการเงิน (Off Balance Sheet) นอกจากนี้ยังไม่มีผลต่อวงเงินเครดิต (Line Of Credit) ที่ได้รับจากสถาบันการเงินอีกด้วย
3. ผู้เช่าสามารถนำค่าเช่าไปหักเป็นค่าใช้จ่ายได้ทั้งจำนวนตามระยะเวลาการเช่าแล้วนำไปลดภาระทางด้านภาษีได้ ซึ่งจะได้รับประโยชน์เร็วกว่าการหักค่าเสื่อมราคาตามอายุการใช้งานของทรัพย์สินในกรณีที่ซื้อทรัพย์สินนั้นเลย
4. ช่วยให้ผู้เช่าเกิดความคล่องตัวในการดำเนินธุรกิจ เงินทุนไม่จมอยู่กับเครื่องจักรอุปกรณ์ สามารถนำไปใช้ประโยชน์ด้านอื่น ๆ ที่ให้ผลตอบแทนสูงกว่าการลงทุนซื้อเครื่องจักรอุปกรณ์เอง เป็นการช่วยเพิ่มรายได้จากการดำเนินงานรวมให้สูงขึ้น
5. เนื่องจากเทคโนโลยีต่าง ๆ มีการเปลี่ยนแปลงพัฒนาอย่างมากอยู่ตลอดเวลา สิ่งซึ่งจะช่วยให้ผู้เช่าลดความเสี่ยงในด้านเทคโนโลยีของเครื่องจักรได้ดีกว่าการซื้อทรัพย์สินขณะเดียวกันผู้ให้เช่าก็สามารถลดความเสี่ยงภัยในเรื่องนี้โดยนำทรัพย์สินที่ล่าสมัยสำหรับผู้เช่า

รายหนึ่งไปให้เข้าต่อแก่ผู้เช่าอีกรายหนึ่งได้ โดยยังสามารถใช้เครื่องจักรอุปกรณ์เครื่องเดียวกัน ได้อย่างเหมาะสม เพราะความต้องการความทันสมัยของ เทคโนโลยีในแต่ละกิจการมีแตกต่างกัน

6. ผู้เช่าไม่ต้องเสี่ยงกับภาวะเงินเฟ้อหรืออัตราดอกเบี้ยที่สูงขึ้น เนื่องจากจำนวน ค่าเช่าได้ถูกกำหนดไว้คงที่ตามที่ได้ระบุไว้ในสัญญาเช่า

7. ผู้เช่าสามารถตกลงกับผู้ให้เช่าเพื่อกำหนดการจ่ายค่าเช่าเพื่อให้สอดคล้องกับ รายได้ที่จะได้รับจากการใช้ทรัพย์สินและแบบแผนของธุรกิจของผู้เช่า และไม่มีข้อจำกัดเป็นภาระ ผูกพันเหมือนกับการกู้เงินมาลงทุนซึ่งต้องใช้หลักประกัน

8. ในด้าน International Leasing สำหรับประเทศผู้เช่าจะได้เปรียบกว่า การกู้ยืมเงินจากต่างประเทศ เพราะลีสซิ่งไม่จัดเป็นหนี้สิน จึงไม่มีผลทำให้หนี้สินต่างประเทศ ของประเทศผู้เช่าสูงขึ้น นอกจากนี้ลีสซิ่งยังช่วยขยายตลาดของประเทศที่พัฒนาแล้ว และเป็น เครื่องมือในการพัฒนาเศรษฐกิจของประเทศที่กำลังพัฒนาอีกอย่างหนึ่ง

#### ปัจจัยประกอบการพิจารณา

ถึงแม้ว่า "ลีสซิ่ง" จะมีประโยชน์ในหลายประการ แต่"ลีสซิ่ง" อาจไม่ใช่ทางเลือก ที่ดีที่สุดเสมอไป ทั้งนี้ขึ้นกับปัจจัยหลายประการ ก่อนตัดสินใจอาจพิจารณาปัจจัยดังต่อไปนี้<sup>1</sup>

1. มีความจำเป็นมากน้อยเพียงไรที่จะต้องการได้มาซึ่งเครื่องจักรอุปกรณ์นั้น
2. มีเงินทุนหมุนเวียนเกินความจำเป็น ซึ่งไม่รู้จะนำไปลงทุนอย่างไรให้ได้กำไร มากกว่าแล้ว การซื้อเครื่องจักรอุปกรณ์ด้วยเงินของธุรกิจเองจะเป็นสิ่งที่ถูกที่สุด
3. มีผลการดำเนินงานที่มีกำไรหรือไม่ ถ้าไม่มีการนำเอาค่าเช่าไปหักค่าใช้จ่าย เพื่อลดค่าใช้จ่ายทางด้านภาษี กลับจะทำให้สถานะขาดทุนรุนแรงขึ้น
4. มีปัญหาในการดำเนินงานธุรกิจทางด้านทรัพย์สินอย่างไร บางธุรกิจมุ่งที่จะซื้อ ทรัพย์สินเพื่อเสริมจำนวนสินทรัพย์ประจำในงบดุล เพื่อแสดงให้ผู้ให้กู้รู้ว่าสินทรัพย์ประจำมีเป็น จำนวนมาก แต่ตรงข้ามบางธุรกิจ เช่น บริษัทต่างชาติมักต้องการเข้ามามากกว่าการเป็นเจ้าของ เพราะเหตุสำคัญคือ เมื่อมีปัญหาทางการเมืองเกิดขึ้น สามารถเลิกกิจการได้สะดวกและคล่องตัวกว่า

<sup>1</sup> สุวิทย์ อรุณานนท์ชัย และชบา แจ่มใส : Leasing and Lease Financing." เอกสารประกอบการสัมมนา, 14 ธันวาคม 2526, หน้า 7-10. (ยึดสำเนา)

5. ตามปกติการกู้เงินจากธนาคารเพื่อซื้อเครื่องจักรอุปกรณ์จะถูกกว่าการเช่า แต่เป็นไปไม่ได้ที่ธนาคารจะต้องการหลักประกันเพียงเครื่องจักรที่จะซื้อเท่านั้น สำหรับการเช่าเครื่องจักรอุปกรณ์นั้นจะเป็นหลักประกันในตัวเอง

ดังนั้นควรคำนึงถึงภาวะความเป็นจริง รวมทั้งทางเลือกต่าง ๆ ก่อนตัดสินใจ

กรณีตัวอย่างศึกษาเพื่อการเปรียบเทียบการซื้อด้วยเงินลด-การลีสซิ่ง-การเช่าซื้อ-การกู้เงินจากธนาคาร<sup>1</sup>

นอกจากปัจจัยในการพิจารณาต่าง ๆ ที่กล่าวมาแล้ว ไม่ว่าจะได้เครื่องจักรหรืออุปกรณ์มาโดยวิธีใดก็ตาม จุดประสงค์มุ่งที่จะใช้ประโยชน์เป็นสิ่งสำคัญ ต่างก็ทำให้เกิดต้นทุนซึ่งต้องจ่ายเงินออกจากกิจการในรูปแบบที่แตกต่างกันทั้งจำนวนเงินและระยะเวลา ถ้าจะพิจารณาดำเนินการเลือกรูปแบบต่าง ๆ โดยพิจารณาดำเนินการที่เกิดขึ้น ณ เวลาเดียวกันแล้ว จะแสดงให้เห็นถึงความแตกต่างของการใช้ไปของเงินทุนในทางเลือกต่าง ๆ โดยนำอัตราผลตอบแทนในการลงทุนที่คาดว่าจะได้รับมาร่วมพิจารณา จะเห็นได้ว่า การเช่าแบบลีสซิ่งเป็นทางเลือกหนึ่งที่น่าสนใจ

<u>กรณีตัวอย่าง</u>	เครื่องจักร	1,000,000 บาท
	ระยะเวลาจำหน่ายค่าเสื่อมราคา	5 ปี
	ราคาเศษ	0
	ภาษีเงินได้	40%
	วิธีจำหน่ายค่าเสื่อมราคา	อัตราเส้นตรง 20%

ข้อเสนอดูโดยการลีสซิ่ง

ระยะเวลา	5 ปี
เงินล่วงหน้า	2 เดือน
ราคาเศษ	เพียงในนาม
ค่าเช่าต่อเดือน	25,130 บาท

<sup>1</sup> เรื่องเดียวกัน, แผ่นแทรก

ข้อเสนอโดยการเช่าซื้อ

เงินล่วงหน้า	200,000 บาท
อัตราเพิ่มการเช่าซื้อ	12 %
อัตราผ่อนส่งต่อเดือน	21,333 บาท

ข้อเสนอโดยการกู้เงินธนาคาร

จำนวนเงินกู้	1,000,000 บาท
อายุสัญญา	5 ปี
ดอกเบี้ยเงินกู้	17.5 %

ตารางที่ 2 การซื้อด้วยเงินสด เมื่อพิจารณาด้วยอัตราผลตอบแทนของการลงทุนเท่ากับ 10%

ปี	ค่าเสื่อมราคา	ลดภาระภาษี 40%	เงินไหลออกสุทธิ	ตัวประกอบ มูลค่าปัจจุบัน (10%)	มูลค่าปัจจุบัน ของราคาซื้อ
1	2	$3 = 2 \times 40\%$	$4 = 2 - 3$	5	$6 = 4 \times 5$
0	-	-	1,000,000	1	1,000,000
1	200,000	80,000	120,000	0.9090	( 109,080 )
2	200,000	80,000	120,000	0.8264	( 99,168 )
3	200,000	80,000	120,000	0.7513	( 90,156 )
4	200,000	80,000	120,000	0.6830	( 81,960 )
5	200,000	80,000	120,000	0.6209	( 74,508 )
ต้นทุนของการซื้อด้วยเงินสด เมื่อผลตอบแทนของการลงทุน 10%					545,128

ตารางที่ 3 การซื้อด้วยเงินสด เมื่อพิจารณาด้วยอัตราผลตอบแทนของการลงทุนเท่ากับ 20%

ปี	ค่าเสื่อมราคา	ลดภาระภาษี 40%	เงินไหลออกสุทธิ	ตัวประกอบ มูลค่าปัจจุบัน (20%)	มูลค่าปัจจุบัน ของราคาซื้อ
1	2	$3 = 2 \times 40\%$	$4 = 2 - 3$	5	$6 = 4 \times 5$
0	-	-	1,000,000	1	1,000,000
1	200,000	80,000	120,000	0.8333	( 99,996 )
2	200,000	80,000	120,000	0.6944	( 83,328 )
3	200,000	80,000	120,000	0.5787	( 69,444 )
4	200,000	80,000	120,000	0.4822	( 57,864 )
5	200,000	80,000	120,000	0.4018	( 48,216 )
ต้นทุนของการซื้อด้วยเงินสด เมื่อผลตอบแทนของการลงทุน 20%					641,152

จะเห็นว่าถ้าธุรกิจมีผลตอบแทนในการลงทุนสูงเท่าไร ถ้านำเงินล้นที่มีอยู่ไปใช้  
ในการซื้อเครื่องจักรอุปกรณ์จะทำให้ต้นทุนในการซื้อสูงมากขึ้นด้วย

ตารางที่ 4 การกลิ้งซื้อ เมื่อพิจารณาด้วยอัตราผลตอบแทนของการลงทุนเท่ากับ 20%

ปี	ค่าเช่า	ลดภาระภาษี 40%	เงินไหลออกสุทธิ	ตัวประกอบมูลค่า ปัจจุบัน (20%)	มูลค่าปัจจุบันของ ต้นทุนการเช่า
1	2	3=2x40%	4=2-3	5	6=4x5
0	2x25,130	-	-	1	50,260
1	12x25,130	120,624	180,936	0.8333	150,774
2	12x25,130	120,624	180,936	0.6944	125,642
3	12x25,130	120,624	180,936	0.5787	104,707
4	12x25,130	120,624	180,936	0.4822	87,247
5	10x25,130	120,624	130,676	0.4018	52,505
ต้นทุนของการเช่าเมื่อผลตอบแทนของการลงทุนเท่ากับ 20%					571,135

ตารางที่ 5 การเช่าซื้อ เมื่อพิจารณาด้วยอัตราผลตอบแทนของการลงทุนเท่ากับ 20%

ปี	ค่าเช่าซื้อ	ค่าเสื่อมราคา	ดอกเบี้ย เช่าซื้อ	รวมค่าใช้จ่าย	ลดภาระภาษี 40%	เงินไหลออก สุทธิ	ตัวประกอบ มูลค่าปัจจุบัน (20%)	มูลค่าปัจจุบัน ของต้นทุนเช่าซื้อ
1	2	3	4	5=3+4	6=5x40%	7=2-6	8	9=7x8
0	200,000	-	-	-	-	-	1	200,000
1	12x21,333	200,000	96,000	296,000	118,400	137,600	0.8333	114,662
2	12x21,333	200,000	96,000	296,000	118,400	137,600	0.6944	95,550
3	12x21,333	200,000	96,000	296,000	118,400	137,600	0.5787	79,629
4	12x21,333	200,000	96,000	296,000	118,400	137,600	0.4822	66,350
5	12x21,333	200,000	96,000	296,000	118,400	137,600	0.4018	55,287
ต้นทุนของการเช่าซื้อเมื่อผลตอบแทนของการลงทุนเท่ากับ 20%								611,478

ตารางที่ 6 การซื้อด้วยการกู้ยืม เมื่อพิจารณาด้วยอัตราผลตอบแทนของการลงทุนเท่ากับ 20%

ปี	ชำระต้นและ ดอกเบี้ย	ดอกเบี้ย 17.5%	ค่าเสื่อมราคา	รวมค่าใช้จ่าย	ลดภาระภาษี 40%	เงินไหลออก	ตัวประกอบ มูลค่าปัจจุบัน (20%)	มูลค่าปัจจุบัน ต้นทุนการกู้ ยืม
1	2	3	4	5=3+4	6=5x40%	7=2-6	8	9=8x7
0	-	-	-	-	-	-	-	-
1	375,000	175,000	200,000	375,000	150,000	225,000	0.8333	187,492
2	340,000	140,000	200,000	340,000	136,000	204,000	0.6944	141,657
3	305,000	105,000	200,000	305,000	122,000	183,000	0.5787	105,902
4	270,000	70,000	200,000	270,000	108,000	162,000	0.4822	78,116
5	235,000	35,000	200,000	235,000	94,000	141,000	0.4018	56,653
ต้นทุนของการกู้ยืมเมื่อผลตอบแทนของการลงทุนเท่ากับ 20%								569,820

จากกรณีตัวอย่างจะเห็นได้ว่าการกู้เงินเพื่อนำไปซื้อเครื่องจักรอุปกรณ์จะมีค่าปัจจุบันของต้นทุนต่ำที่สุด รองลงมาคือต้นทุนปัจจุบันของการเช่าซึ่งต่างกันเล็กน้อย แต่การกู้เงินนั้นต้องอาศัยหลักทรัพย์หรือบุคคลเพื่อค้ำประกันการกู้ยืม ขณะที่การเช่าไม่ต้องอาศัยหลักประกันใด ๆ ทั้งสิ้น

เมื่อนำอัตราผลตอบแทนของการลงทุนมาร่วมพิจารณาต้นทุนของทางเลือกต่าง ๆ จะชี้ให้เห็นถึงต้นทุนปัจจุบันของทางเลือก อัตราผลตอบแทนของการลงทุนที่แตกต่างกันจะมีผลต่อต้นทุนปัจจุบันของทางเลือกแตกต่างกันด้วย จากกรณีตัวอย่างจะแสดงให้เห็นถึงต้นทุนปัจจุบันของทางเลือกเมื่อนำอัตราผลตอบแทนการลงทุนในอัตราต่าง ๆ มาใช้พิจารณา ดังตารางที่ 7 และรูปที่ 2

ตารางที่ 7 ต้นทุนของทางเลือกเมื่อพิจารณาด้วยอัตราผลตอบแทนของการลงทุน

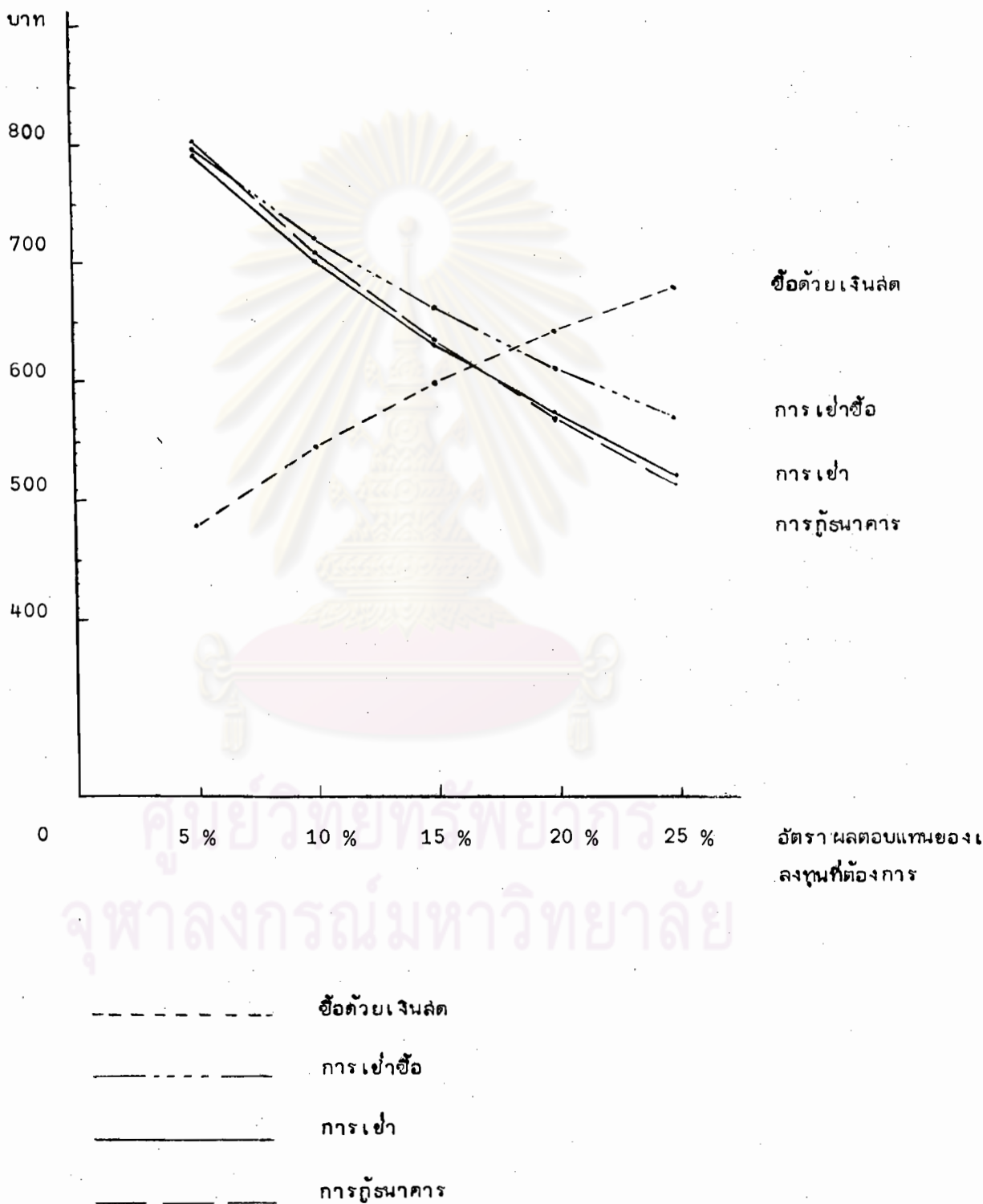
หน่วย: พันบาท

ทางเลือก	อัตราผลตอบแทนการลงทุน				
	5 %	10 %	15 %	20 %	25 %
1. ซื้อด้วยเงินสด	480	545	598	641	677
2. การเช่า	794	705	632	571	520
3. การเช่าซื้อ	796	721	661	611	570
4. ซื้อด้วยการกู้ธนาคาร	801	709	633	570	517

ศูนย์วิทยพัทยากร  
จุฬาลงกรณ์มหาวิทยาลัย

**รูปที่ 2** การแสดงต้นทุนเปรียบเทียบเมื่อพิจารณาด้วยอัตราผลตอบแทนของการลงทุน  
มูลค่าปัจจุบันของต้นทุน

หน่วย: พันบาท





จากตารางที่ 7 และรูปที่ 2 จะแสดงให้เห็นว่าถ้าธุรกิจมีอัตราผลตอบแทนจากการลงทุนสูงขึ้นเท่าใด จะยิ่งทำให้การเข้ามิต้นทุนปัจจุบันของทรัพย์สินต่ำกว่าการซื้อด้วยเงินสด และใกล้เคียงกับการกู้ธนาคาร ในขณะที่เกี่ยวกับการซื้อด้วยเงินสดจะมีต้นทุนสูงชันอย่างมาก



ศูนย์วิทยทรัพยากร  
จุฬาลงกรณ์มหาวิทยาลัย