



บทที่ 2

องค์การอุตสาหกรรมยาง เย็น

ประวัติความเป็นมา

เนื่องจากผลิตผลทางการประมงและการเกษตร ซึ่งได้แก่ สัตว์น้ำ เนื้อสัตว์ ผัก และผลไม้ต่าง ๆ เป็นผลผลิตจากธรรมชาติที่ไม่สามารถควบคุม ให้เป็นไปตามต้องการทั้งด้าน ปริมาณ คุณภาพ และรูปลักษณะ ซึ่งเป็นลักษณะพิเศษเฉพาะตัวของผลิตผลประเภทนี้ กล่าวคือ

1. เป็นของที่เน่าเสียง่าย ถ้าผลิตออกมาให้พร้อม ๆ กันเป็นจำนวนมาก ผู้ผลิต จะต้องรีบจำหน่าย มิฉะนั้นแล้วผลิตผลดังกล่าวก็จะเน่าเสียถูกทิ้งไปโดยไร้คุณค่าทางเศรษฐกิจ สำหรับราคาซื้อขายก็จะมีราคาถูกลง เพราะผู้บริโภคสามารถเลือกซื้อสินค้าจากผู้ผลิตรายใดก็ได้ และถ้าการจำหน่ายจำเป็นต้องซื้อขายผ่านคนกลาง ราคาสินค้าที่จำหน่ายก็จะถูกกดราคาลงไป อีก

2. เป็นผลิตผลที่มีเฉพาะบางท้องที่และออกสู่ตลาดเฉพาะฤดูกาล จึงทำให้การ ผลิตสินค้าเกษตรและสัตว์น้ำทะเลไม่สามารถตอบสนองต่อความต้องการของผู้บริโภคได้อย่างทั่ว ถึงทุกภาคและตลอดปี เช่นเดียวกับสินค้าประเภทอื่น ๆ เช่น สัตว์น้ำทะเลจะมีเฉพาะบริเวณ จังหวัดชายทะเล

จากลักษณะดังกล่าวนี้ จะเห็นได้ว่า ไม่เป็นผลดีต่อเศรษฐกิจของประเทศและรวม ไปถึงเกษตรกรผู้ผลิตด้วย นอกจากนี้ยังทำให้นโยบายที่จะเสริมสร้างความอยู่ดีกินดีให้แก่ ประชาชนเพื่อให้ประชากรของประเทศมีพละทานามัยสมบูรณ์ไม่สามารถบรรลุได้ ซึ่งปัญหาทั้ง ก่อวนี้ สามารถที่จะแก้ไขได้โดยวิธีการยืดเวลาการเน่าเสียของผลิตผลทางการประมงและ การเกษตรให้มีอายุในการที่จะซื้อขายยืดเวลาออกไปจนถึงฤดูกาลผลิตใหม่ได้ ซึ่งจะช่วยให้

ผู้ผลิตไม่จำเป็นต้องรับขายผลิตผลของคนในพื้นที่ทันทีใด สามารถมีอำนาจต่อรองราคา เพื่อให้
ผลิตผลของคนจำหน่ายได้ในราคาที่สมควร

รัฐบาล ได้เล็งเห็นความสำคัญในเรื่องนี้ ดังนั้น เพื่อให้ประชาชนและรัฐบาลได้รับ
ประโยชน์ กล่าวคือ

1. สามารถช่วยบรรเทาความขาดแคลนในเรื่องอาหาร เมื่อเกิดขาดแคลนหรือเกิด
วิกฤติภาวะ
2. ช่วยชาวประมงและเกษตรกรมิให้ถูกพ่อค้าคนกลาง เอารัดเอาเปรียบ
3. ช่วยมิให้ทรัพยากรธรรมชาติทั้งของประเทศและของส่วนบุคคล เสื่อมเสียไปโดย
มิได้ประโยชน์ให้เต็มที่
4. เป็นการประหยัดและเพิ่มพูนอาหารให้ประชาชนมีบริโภคได้สม่ำเสมอ และ
ประชาชนทั้งประเทศมีการอยู่ดีกินดีทั่วถึงกัน
5. ถ้ามีห้องเย็นเพียงพอจะสามารถรักษาระดับราคาสินค้าอาหารสดต่าง ๆ ให้มี
ราคาอยู่ในระดับอันสมควรได้ ไม่ว่าจะเกิดวิกฤติภาวะใด หรือในภาวะอย่างไร
6. ช่วยให้สินค้าบางชนิดภายในประเทศที่เหลือจากการบริโภคประจำวันของ
ประชาชน ส่งไปจำหน่ายยังต่างประเทศ เป็นการเพิ่มพูนรายได้ของประเทศในทางเศรษฐกิจ
7. ช่วยให้ชาวประมงและเกษตรกรมั่นใจว่า ผลิตผลที่ลงทุนลงแรงไปมีทางจำหน่าย
ได้แน่นอน เพราะมีห้องเย็นเป็นหลักประกันอยู่แล้ว โดยไม่ต้องผ่านคนกลางที่จะรีดกรอนรายได้
ให้ลดน้อยลงไปอีก

คณะรัฐมนตรีจึงได้มีมติเมื่อวันที่ 23 กันยายน 2496 ให้จัดตั้งองค์การห้องเย็นและ
โรงน้ำแข็งขึ้น เป็นหน่วยราชการขึ้นตรงกับกระทรวงเกษตร (ชื่อในขณะนั้น) โดยกรมประมง
กระทรวงเกษตรได้ดำเนินการสร้างห้องเย็นและโรงน้ำแข็งขึ้นเป็นแห่งแรกที่บริเวณสะพานปลา

กรุงเทพ ได้ประกอบพิธีวางศิลาฤกษ์เมื่อวันที่ 2 พฤศจิกายน 2496 โดย ฯพณฯ นายกรัฐมนตรี จอมพล ป. พิบูลสงคราม เป็นประธาน โดยใช้เงินทุนก่อสร้างทั้งสิ้น 34,685,975.12 บาท จากเงินงบประมาณแผ่นดิน การก่อสร้างแล้วเสร็จและเปิดดำเนินการ เมื่อวันที่ 24 มิถุนายน 2499 โดยมี ม.ล. เกษ สนิทวงศ์ เป็นผู้อำนวยการคนแรก สำนักงานตั้งอยู่ ณ เลขที่ 167 ซอยมิตรนุกูล ถนนเจริญกรุง ยานนาวา กรุงเทพมหานคร ในบริเวณเดียวกับองค์การสะพานปลา ต่อมากระทรวงเกษตรพิจารณาเห็นว่า โดยที่การดำเนินงานขององค์การห้องเย็น และโรงน้ำแข็ง เป็นการดำเนินการในเรื่องการค้า ซึ่งขณะนั้นองค์การไม่มีฐานะเป็นนิติบุคคล จึงไม่สะดวกแก่การดำเนินงานบางประการในด้านการค้า หากได้มีการจัดตั้ง เป็นองค์การนิติบุคคลแล้ว การดำเนินการค้าขององค์การจะบังเกิดผลประโยชน์ต่อประชาชนและประเทศชาติยิ่งขึ้น จึงได้เสนอต่อคณะรัฐมนตรีเพื่อจัดตั้ง เป็นองค์การอิสระ และคณะรัฐมนตรีได้มีมติอนุมัติให้จัดตั้ง เป็นองค์การอิสระตามพระราชกฤษฎีกาจัดตั้งองค์การอุตสาหกรรมห้องเย็น พ.ศ. 2501 เรียกชื่อว่า องค์การอุตสาหกรรมห้องเย็น และให้กระทรวงเกษตรโอนบรรดาทรัพย์สิน สิทธิ สหสิทธิ ความรับผิดชอบและธุรกิจ อันเกิดขึ้นจากการดำเนินกิจการของโรงงานห้องเย็น และโรงน้ำแข็ง ซึ่งสังกัดอยู่ในกระทรวงเกษตร ตลอดจนพนักงานและคนงานของโรงงานห้องเย็นและโรงน้ำแข็งดังกล่าว ให้แก่องค์การอุตสาหกรรมห้องเย็น ดำเนินกิจการต่อไป¹

ห้องเย็นกรุงเทพมีกำลังการผลิต คือ ห้องฟรีซ 30 ตัน ห้องเก็บสินค้าแช่แข็ง 1,200 ตัน ผลิตน้ำแข็ง 135 ตัน/วัน ห้องเก็บน้ำแข็งมีความจุ 120 ตัน

พ.ศ. 2508 ได้เพิ่มสาขาอีกที่ตำบลปากน้ำ อำเภอเมือง จังหวัดชุมพร ใช้งบประมาณก่อสร้างทั้งสิ้น 14,992,600 บาท โดยบริษัทคริสเตียนีและนิล (ไทย) จำกัด

¹ "พระราชกฤษฎีกาจัดตั้งองค์การอุตสาหกรรมห้องเย็น พ.ศ. 2501"

เปิดดำเนินการเมื่อวันที่ 2 พฤศจิกายน 2508 มีกำลังการผลิต คือ หองฟรีซ 25 คัน หองเก็บ
สินค้าแช่แข็ง 540 คัน ผลิตน้ำแข็งได้ 35 คัน/วัน หองเก็บน้ำแข็งมีความจุ 100 คัน

พ.ศ. 2518 ได้สร้างหองเย็นเพิ่มที่จังหวัดเชียงใหม่ ถนนเจริญประเทศ ตำบลช้าง-
คลาน อำเภอเมือง โดยห้างหุ้นส่วนจำกัดพสุเอนเตอร์ไพรส์ เป็นผู้ออกสร้าง เปิดดำเนินการ
เมื่อวันที่ 19 กรกฎาคม 2518 เป็นสาขาจำหน่าย มีกำลังการผลิต คือ หองเก็บสินค้าแช่แข็ง
130 คัน หองเก็บสินค้าชั่วคราว 30 คัน

พ.ศ. 2520 เปิดสาขาที่จังหวัดนครราชสีมา โดยใช้หองเย็นของกองทัพภาคที่ 2
ค่ายเฟรนช์พ ก.ม.7 ถนนสายมักซงชัย เปิดดำเนินการเมื่อวันที่ 4 กุมภาพันธ์ 2520 มี
กำลังการผลิต คือ หองเก็บสินค้าแช่แข็ง 600 คัน หองเก็บสินค้าชั่วคราว 150 คัน

พ.ศ. 2521 เปิดสำนักงานองค์การอุตสาหกรรมหองเย็นสาขาระนอง เพื่อเป็นสำนัก
งานติดต่อรับซื้อสินค้าสัตว์น้ำจากประเทศสหภาพพม่า แล้วส่งให้สาขาต่าง ๆ จำหน่าย เปิดดำเนิน
การเมื่อวันที่ 25 กันยายน 2521 และต่อมาได้เปลี่ยนชื่อเป็น "องค์การอุตสาหกรรมหองเย็น
สาขาระนอง"

พ.ศ. 2523 เปิดสำนักงานองค์การอุตสาหกรรมหองเย็นสาขาหาดใหญ่ เพื่อเป็น
สำนักงานประสานงานรับจ้างขนส่งสินค้าผ่านแดนมาเลเซียไปสิงคโปร์ ตั้งอยู่เลขที่ 254 ถนน
ประชาธิปไตย อำเภอหาดใหญ่ จังหวัดสงขลา

ต่อมากระทรวงเกษตรและสหกรณ์พิจารณาเห็นว่า ตามรายงานของกรมประมงปรากฏ
สถิติสัตว์น้ำที่จับได้มีปริมาณเพิ่มขึ้นประมาณ 30 % ต่อปี แต่การพัฒนาการเครื่องมือการจับสัตว์น้ำ
ยังไม่ก้าวหน้าเท่าที่ควร และโรงงานหองเย็นและโรงน้ำแข็งของรัฐบาลยังมิได้มีการขยายตัว
เพื่อให้สอดคล้องกับปริมาณสัตว์น้ำที่เพิ่มขึ้น ซึ่งทำความเดือดร้อนให้แก่ชาวประมง รวมทั้งประชาชน
ผู้บริโภคด้วย จึงมีนโยบายที่จะดำเนินการโครงการพัฒนาการประมง เพื่อช่วยเหลือชาวประมง
ที่ยากจน ปรับปรุงฐานะทางเศรษฐกิจและเพิ่มผลผลิตทางการประมง เพื่อให้บริโภคภายใน-

ประเทศโดยเฉพาะในท้องถิ่นที่มีกิจกรรมบริโภคอาหารทะเลต่ำ โดยใช้เงินกู้จากธนาคารพัฒนาแห่งเอเชีย การดำเนินการโครงการดังกล่าวแบ่งออกเป็น 2 ส่วน คือ ส่วนขององค์การสะพานปลา ซึ่งจะดำเนินการให้เงินกู้แก่ชาวประมง เพื่อสร้างเรือประมงที่ทันสมัย และส่วนขององค์การอุตสาหกรรมท่องเที่ยว เพื่อก่อสร้างห้องเย็นในภาคต่าง ๆ รวม 5 แห่ง รวมทั้งการจัดหารถตู้เย็น จำนวน 32 คัน ซึ่งการดำเนินการนี้จะใช้เงินลงทุนทั้งสิ้น 818 ล้านบาท เป็นเงินกู้จากธนาคารพัฒนาแห่งเอเชีย 400 ล้านบาท โดยรัฐบาลเป็นค้ำประกัน และนำมาให้องค์การทั้ง 2 กู้ต่อ และเงินบาทสมทบอีก 418 ล้านบาท ในส่วนที่เกี่ยวกับค่าใช้จ่ายขององค์การอุตสาหกรรมท่องเที่ยว มีจำนวน 320 ล้านบาท จำแนกได้ดังนี้

เงินกู้ธนาคารพัฒนาเอเชีย จำนวน	186	ล้านบาท
เงินที่รัฐบาลให้องค์การฯ โดยไม่มีค้ำประกัน	45	ล้านบาท
เงินที่รัฐบาลจัดหาจากธนาคารพาณิชย์มาให้องค์การฯ	<u>89</u>	ล้านบาท
รวมทั้งสิ้น	<u>320</u>	ล้านบาท

แต่สภาพเศรษฐกิจมิได้เอื้ออำนวยให้ ทำให้โครงการก่อสร้างโรงงานห้องเย็นมีอุปสรรคไม่สามารถจะทำการก่อสร้างได้แล้วเสร็จตามแผนงานที่วางไว้ จึงขอเงินงบประมาณเพิ่มเติม โดยกระทรวงการคลังได้จัดหาเงินให้กู้ยืมอีกจำนวน 120 ล้านบาท รวมเป็นเงินลงทุนก่อสร้างโรงงานห้องเย็นและโรงงานน้ำแข็งตามโครงการพัฒนาการประมงทั้งสิ้น 440 ล้านบาท องค์การอุตสาหกรรมท่องเที่ยวได้ดำเนินการก่อสร้างและจัดหารถตู้เย็นตามโครงการแล้วเสร็จและเปิดดำเนินการกิจการดังนี้

เดือนกันยายน 2523 เปิดสาขาที่จังหวัดขอนแก่น ตั้งอยู่ที่ 246/425 ถนนมิตรภาพ ตำบลในเมือง อำเภอเมือง ใช้งบประมาณก่อสร้างทั้งสิ้น 31,869,583.12 บาท ก่อสร้างโดยห้างหุ้นส่วนจำกัด สันทิกเจริญ มีกำลังการผลิต คือ ห้องฟรีย ขนาด 2 คัน ห้องเก็บสินค้า

แช่แข็ง 100 ตัน หอเก็บสินค้าชั่วคราว ขนาด 50 ตัน ผลิตน้ำแข็ง 30 ตัน/วัน หอเก็บ
น้ำแข็ง ขนาด 50 ตัน

เดือนพฤศจิกายน 2523 เปิดสาขาที่จังหวัดปัตตานี ถนนนาเกลือ ตำบลบานา
อำเภอเมือง ใช้งบประมาณก่อสร้างทั้งสิ้น 71,047,424.12 บาท ก่อสร้างโดยห้างหุ้นส่วน
จำกัด ปัญจมิตรวิสาหกร มีกำลังการผลิต คือ หอฟรีซ ขนาด 10 ตัน หอเก็บสินค้าแช่แข็ง
ขนาด 200 ตัน หอเก็บสินค้าชั่วคราว ขนาด 100 ตัน ผลิตน้ำแข็งได้ 100 ตัน/วัน หอ
เก็บน้ำแข็ง ขนาด 200 ตัน

เดือนมีนาคม 2524 เปิดสาขาที่จังหวัดภูเก็ต ตำบลเกาะสีเฮอร์ อำเภอเมือง
ใช้งบประมาณก่อสร้างทั้งสิ้น 69,189,215.51 บาท ก่อสร้างโดยบริษัทกรีไทยจำกัด มีกำลัง
การผลิต คือ หอฟรีซ ขนาด 10 ตัน หอเก็บสินค้าชั่วคราว 100 ตัน หอเก็บสินค้าแช่แข็ง
200 ตัน ผลิตน้ำแข็งได้ 100 ตัน/วัน หอเก็บน้ำแข็ง ขนาด 200 ตัน

เดือนพฤษภาคม 2524 เปิดสาขาที่จังหวัดระยอง ตำบลบ้านเพ อำเภอเมือง ใ้
งบประมาณทั้งสิ้น 75,609,674.30 บาท ก่อสร้างโดยบริษัทร่วมใจวิสาหกรรมาจำกัด มีกำลัง
การผลิต คือ หอฟรีซ ขนาด 10 ตัน หอเก็บสินค้าแช่แข็ง ขนาด 100 ตัน หอเก็บสินค้า-
ชั่วคราว ขนาด 100 ตัน ผลิตน้ำแข็งได้ 100 ตัน/วัน หอเก็บน้ำแข็ง ขนาด 200 ตัน

เดือนตุลาคม 2525 เปิดสาขาที่จังหวัดสมุทรปราการ ตั้งอยู่ที่ 310 หมู่ 6 ตำบล
ท้ายบ้าน อำเภอเมือง ใช้งบประมาณก่อสร้างทั้งสิ้น 74,062,549.99 บาท ก่อสร้างโดย
บริษัทศิลปการช่างจำกัด มีกำลังการผลิต คือ หอฟรีซ ขนาด 15 ตัน หอเก็บสินค้าแช่แข็ง
ขนาด 300 ตัน หอเก็บสินค้าชั่วคราว ขนาด 200 ตัน ผลิตน้ำแข็ง 150 ตัน/วัน หอเก็บ
น้ำแข็ง ขนาด 300 ตัน

รวมเป็นสาขาขององค์การอุตสาหกรรมท่องเที่ยว 11 สาขา กระจายอยู่ตามภาค
ต่าง ๆ จำแนกเป็นสาขาฝ่ายผลิต 6 สาขา ได้แก่ สาขากรุงเทพ สาขาสุมทราปราการ

สาขาชุมพร สาขาภูเก็ต สาขากระบอง และสาขาปัตตานี สาขาฝ่ายจำหน่าย 3 สาขา ได้แก่ สาขาเชียงใหม่ สาขาขอนแก่น และสาขานครราชสีมา และสำนักงานอีก 2 แห่ง คือ ที่หาคีใหญ่ และระนอง

วัตถุประสงค์และอำนาจหน้าที่ขององค์การอุตสาหกรรมท่องเที่ยว

วัตถุประสงค์

องค์การอุตสาหกรรมท่องเที่ยว เป็นรัฐวิสาหกิจสังกัดกระทรวง เกษตรและสหกรณ์ จัดตั้งขึ้นตามพระราชกฤษฎีกาจัดตั้งองค์การอุตสาหกรรมท่องเที่ยว พ.ศ. 2501 เรียกโดยย่อว่า "อ.ย." ¹ ซึ่งตามมาตรา 6 แห่งพระราชกฤษฎีกาดังกล่าวได้กำหนดวัตถุประสงค์ในการดำเนินงานขององค์การอุตสาหกรรมท่องเที่ยวไว้ดังต่อไปนี้

1. อำนวยบริการแก่รัฐและประชาชนในการอุตสาหกรรมท่องเที่ยว
2. ประกอบธุรกิจเกี่ยวกับอุตสาหกรรมท่องเที่ยว ช่วยเหลือ แนะนำ และจัดบริการค้นคว้าทางวิชาการเกี่ยวกับการดำเนินงานของโรงงานท่องเที่ยวและโรงงานแข็ง และธุรกิจที่ต่อเนื่องหรือคล้ายคลึงกัน รวมทั้งอุตสาหกรรมอื่นใดที่เกี่ยวกับอุตสาหกรรมท่องเที่ยว

อำนาจหน้าที่

เพื่อให้บรรลุวัตถุประสงค์ในการจัดตั้งองค์การอุตสาหกรรมท่องเที่ยว กฎหมายได้ให้อำนาจในการปฏิบัติงานขององค์การอุตสาหกรรมท่องเที่ยวไว้ ตามมาตรา 7 แห่งพระราชกฤษฎีกาดังกล่าว ดังนี้

¹ เรื่องเดียวกัน.

1. ก่อกรรมสิทธิ์ครอบครองที่ดินและทรัพย์สินอื่น ๆ มีสิทธิ์ต่าง ๆ สร้าง ซื้อ ขาย เช่า ให้เช่า ให้เช่าซื้อ ยืม ให้ยืม จัดหา จำหน่าย แลกเปลี่ยน โอน และ รับโอนด้วยประการใด ๆ ซึ่งที่ดิน ทรัพย์สินอื่น ๆ หรือสิทธิ์ต่าง ๆ ทั้งภายในและภายนอก ราชอาณาจักรหรือรับเงินหรือทรัพย์สินที่มีมูลค่าให้
2. เพื่อประโยชน์ในการอุตสาหกรรมท่องเที่ยว ทำการค้า การสะสม การรวบรวมผลิตภัณฑ์ที่เกิดจากการกลีกรรรม การปลุกสัตว์ การประมง และทำการผลิตน้ำแข็ง
3. กู้ยืมเงิน ถ้าเป็นจำนวนเงินเกินกว่าคร่าวละสามล้านบาท ต้องได้รับ อนุญาตจากคณะรัฐมนตรีก่อน
4. ให้อุย ให้อืมเงิน หรือจ่ายเงินล่วงหน้าโดยมีหลักประกันด้วยทรัพย์สิน หรือ บุคคล แต่ต้องเพื่อประโยชน์แก่กิจการของ อ.ย.
5. สร้างโรงงานท่องเที่ยว โรงน้ำแข็ง เรือท่องเที่ยว รถท่องเที่ยว หรือ ร้านค้า ผลิตผลแห่งอุตสาหกรรมท่องเที่ยว
6. กิ่งและรับเป็นสาขา ตัวแทน ตัวแทนค้าต่างหรือนายหน้าในกิจการต่าง ๆ ของเอกชน หรือในบุคคลใด ๆ ทั้งภายในและภายนอกราชอาณาจักร ทั้งนี้เพื่อประโยชน์แก่ กิจการของ อ.ย.
7. ร่วมการงานหรือสมทบกับบุคคลอื่น เพื่อประโยชน์แก่กิจการของ อ.ย. รวมทั้งการเข้าเป็นหุ้นส่วนจำพวกจำกัดความรับผิดชอบในห้างหุ้นส่วนจำกัด หรือถือหุ้นในบริษัทจำกัด แต่ต้องได้รับอนุญาตจากคณะรัฐมนตรีก่อน

ทุนดำเนินการ

ตามมาตรา 9 แห่งพระราชกฤษฎีกาจัดตั้งองค์การอุตสาหกรรมท่องเที่ยว พ.ศ. 2501 ได้กำหนดทุนขององค์การอุตสาหกรรมท่องเที่ยวไว้เป็นจำนวนเงิน 60 ล้านบาท โดยถือเอาทุนเดิมซึ่งได้จ่ายจากงบประมาณแก่โรงงานท่องเที่ยวและโรงงานน้ำแข็ง ซึ่งตั้งอยู่ที่ในกระทรวงเกษตรไปแล้วเป็นทุนประเดิม และรัฐบาลจะจ่ายเพิ่มเป็นคราว ๆ ตามจำนวนที่รัฐบาลพิจารณาเห็นสมควร ต่อมาในปี 2513 กระทรวงเกษตรพิจารณาเห็นว่า ทุนขององค์การฯ เพิ่มสูงขึ้นกว่า 64 ล้านบาท และเนื่องจากองค์การอุตสาหกรรมท่องเที่ยวกำลังขยายกิจการ เพื่อขยายตลาดสินค้าสัตว์น้ำเพื่อช่วยเหลือชาวประมงผู้ผลิตและประชาชนผู้บริโภคให้กว้างขวางยิ่งขึ้น ซึ่งองค์การอุตสาหกรรมท่องเที่ยวมีโครงการจะสร้างท่องเที่ยวในจังหวัดภาคตะวันออกเฉียงเหนือเพิ่มขึ้น จึงเห็นสมควรเพิ่มทุนขององค์การอุตสาหกรรมท่องเที่ยวขึ้นเป็น 100 ล้านบาท และคณะรัฐมนตรีได้มีมติอนุมัติให้เพิ่มทุนขององค์การอุตสาหกรรมท่องเที่ยวเป็น 100 ล้านบาท ตามพระราชกฤษฎีกาจัดตั้งองค์การอุตสาหกรรมท่องเที่ยว (ฉบับที่ 3) พ.ศ. 2513

ทุนขององค์การอุตสาหกรรมท่องเที่ยวที่ปรากฏในงบดุลสิ้นสุดวันที่ 30 กันยายน 2521 เป็นจำนวนทั้งสิ้น 65,545,868.09 บาท เนื่องจากปัจจุบันรัฐบาลมีนโยบายให้รัฐวิสาหกิจที่มีรายได้เลี้ยงตัวเอง โดยรัฐบาลจะไม่จัดสรรเงินงบประมาณอุดหนุนให้ ดังนั้นเพื่อให้มีเงินใช้จ่ายหมุนเวียนในการดำเนินงานขององค์การอุตสาหกรรมท่องเที่ยว จึงต้องอาศัยทุนจากแหล่งอื่น ซึ่งได้แก่ เงินกู้สำนักงานกองทุนสงเคราะห์เกษตรกร จำนวน 11 ล้านบาท ดอกเบี้ยร้อยละ 3 ต่อปี กำหนดเวลา 3 ปี เพื่อใช้ในการ แทรกแซงตลาดสินค้าสัตว์น้ำ

โครงสร้าง แผนภูมิการแบ่งส่วนงาน และอำนาจหน้าที่

โครงสร้างองค์การ

องค์การอุตสาหกรรมท่องเที่ยว เป็นมีฐานะเป็นนิติบุคคล ดำเนินงานในรูปรัฐวิสาหกิจ สังกัดกระทรวงเกษตรและสหกรณ์ โครงสร้างขององค์การอุตสาหกรรมท่องเที่ยว ประกอบด้วย 2 ส่วนใหญ่ ๆ ด้วยกัน คือ ฝ่ายกำหนดนโยบายฝ่ายหนึ่งกับฝ่ายบริหารและปฏิบัติงานอีกฝ่ายหนึ่ง

1. ฝ่ายกำหนดนโยบาย ฝ่ายกำหนดนโยบายและความคุมการบริหารงานของ องค์การอุตสาหกรรมท่องเที่ยว อาจแบ่งได้เป็น 2 ระดับด้วยกัน คือ

1.1 รัฐมนตรี ตามพระราชกฤษฎีกาจัดตั้งองค์การอุตสาหกรรมท่องเที่ยว ได้กำหนดให้รัฐมนตรีว่าการกระทรวงเกษตรและสหกรณ์ มีอำนาจหน้าที่ควบคุมดูแล โดยทั่วไปซึ่ง กิจการขององค์การอุตสาหกรรมท่องเที่ยว โดยให้มีอำนาจเรียกตัวประธานกรรมการ รองประธานกรรมการ กรรมการ ผู้อำนวยการ รองผู้อำนวยการ ที่ปรึกษา ตัวแทนของ องค์การ หรือบุคคลอื่นใดในองค์การ มาชี้แจงข้อเท็จจริงหรือแสดงความคิดเห็น หรือให้ทำ รายงานยื่นก็ได้ นอกจากนี้ ยังมีอำนาจในการแต่งตั้งและถอดถอนผู้อำนวยการ รองผู้อำนวยการ และที่ปรึกษาคับความเห็นชอบของ คณะรัฐมนตรี และอำนาจในการกำหนดเงินเดือน- ประโยชน์ตอบแทนของประธานกรรมการ รองประธานกรรมการ และกรรมการ

1.2 คณะกรรมการบริหาร องค์การอุตสาหกรรมท่องเที่ยวจะต้องมี คณะกรรมการบริหารคณะหนึ่งซึ่งแต่งตั้ง โดยคณะรัฐมนตรี เรียกว่า "คณะกรรมการบริหาร กิจการของอุตสาหกรรมท่องเที่ยว" ประกอบด้วยประธานกรรมการ รองประธานกรรมการ ผู้อำนวยการ รองผู้อำนวยการ ที่ปรึกษาขององค์การซึ่งเป็นกรรมการโดยตำแหน่ง และ กรรมการอื่นอีกจำนวนไม่เกินเจ็ดคน ซึ่งในกรรมการอื่นนี้ มีผู้แทนกระทรวงการคลังร่วมด้วย หนึ่งคน คณะกรรมการบริหารกิจการขององค์การอุตสาหกรรมท่องเที่ยว ดำรงตำแหน่งตามวาระ 4 ปี กรรมการที่พ้นตำแหน่งตามวาระอาจได้รับแต่งตั้งอีกก็ได้

3. นายกิ่งวาล เทพหัสดิน ณ อยุธยา รองประธานกรรมการ
รองปลัดกระทรวง เกษตรและสหกรณ์
4. นาวาโทสว่าง เจริญผล กรรมการ
อธิบดีกรมประมง
5. นายทองใบ ศิริมัย กรรมการ
ผู้อำนวยการองค์การสะพานปลา
6. นายนำ สมแก้ว กรรมการ
ผู้แทนกระทรวงการคลัง
7. นายธีระพงศ์ วรานุศรภาณุ กรรมการ
ผู้แทนสำนักงานคณะกรรมการพัฒนาการเศรษฐกิจและสังคมแห่งชาติ
8. นายบุญรินทร์ ธีรบุญธนะ กรรมการ
ผู้อำนวยการองค์การตลาดเพื่อเกษตรกร
9. นายกษิต ภิรมย์ กรรมการ
ผู้แทนสมาคมการประมงแห่งประเทศไทย
10. นายสิทธิชัย ชัยสุวรรณะ กรรมการ
รองผู้อำนวยการองค์การอุตสาหกรรมท่องเที่ยว
11. พันตรีวิรัชดา รมยะนันท์ กรรมการ
ผู้อำนวยการองค์การอุตสาหกรรมท่องเที่ยว

2. ฝ่ายบริหารและการปฏิบัติงาน

เพื่อให้การปฏิบัติงานเป็นไปตามนโยบายของคณะกรรมการบริหารกิจการขององค์การอุตสาหกรรมท่องเที่ยวแห่งประเทศไทยและบรรจุมุ่งเป้าหมายที่กำหนดไว้ องค์การอุตสาหกรรมท่องเที่ยวได้แบ่งส่วนงานออกเป็นกองต่าง ๆ รวม 5 กอง และสาขาต่าง ๆ อีก 11 สาขา ดังแผนภูมิการแบ่งส่วนงาน ตามรูปที่ 1 แต่ละส่วนงานมีหน้าที่และความรับผิดชอบดังนี้

1) ผู้อำนวยการ ผู้อำนวยการเป็นบุรุษบัณฑิตมหาบัณฑิตขององค์การ ซึ่งรับนโยบายการบริหารจากคณะกรรมการบริหารมาปฏิบัติจัดทำสำเร็จลุล่วงบรรลุวัตถุประสงค์ขององค์การ ตามขอบเขตที่กฎหมายและระเบียบต่าง ๆ ที่ได้ระบุไว้

พระราชกฤษฎีกาจัดตั้งองค์การอุตสาหกรรมท่องเที่ยว พ.ศ. 2501 ได้ระบุอำนาจหน้าที่ของผู้อำนวยการไว้ดังต่อไปนี้

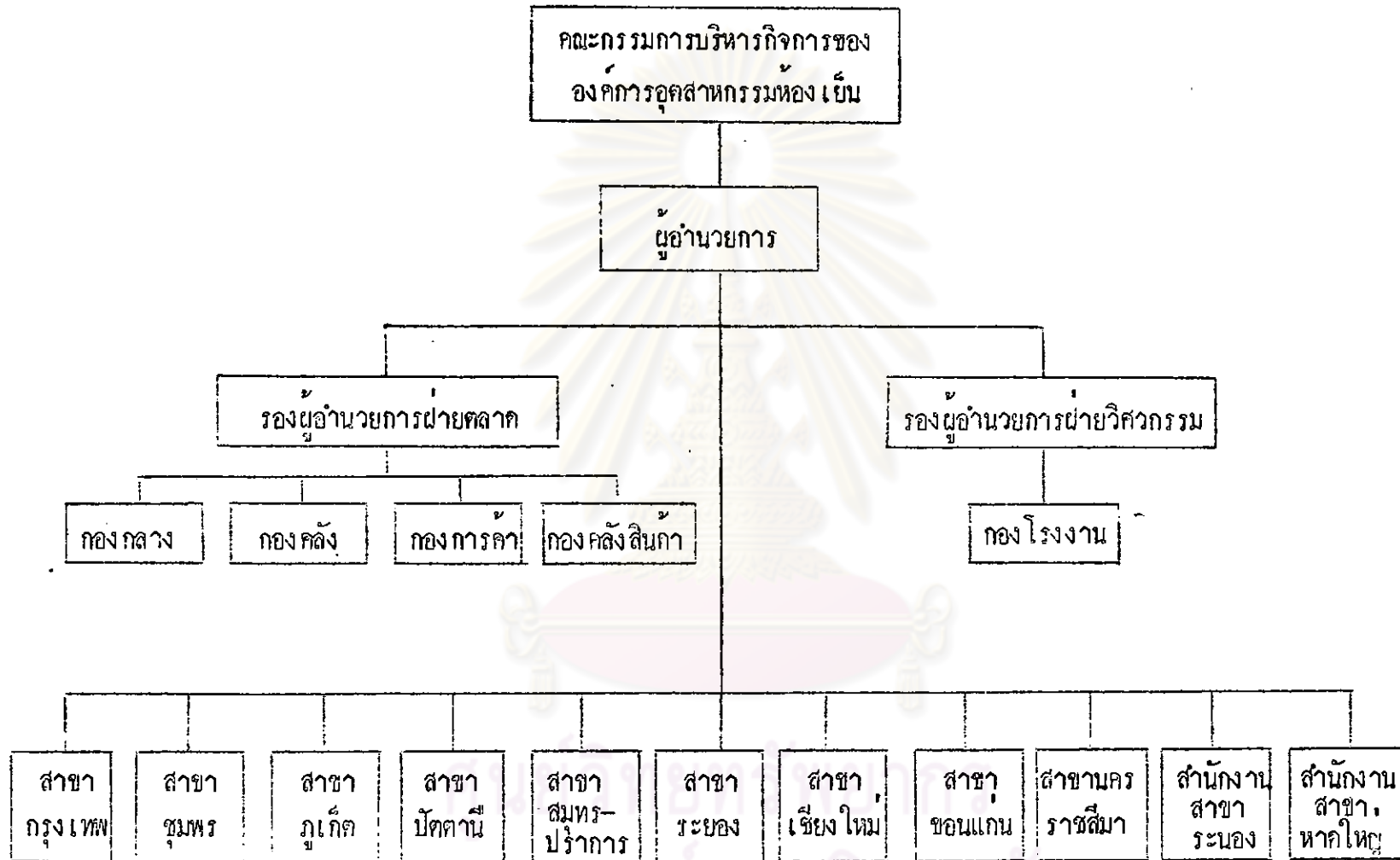
มาตรา 21 ให้ผู้อำนวยการมีอำนาจและหน้าที่จัดการและดำเนินกิจการขององค์การอุตสาหกรรมท่องเที่ยว ให้เป็นไปตามนโยบายและข้อบังคับที่คณะกรรมการได้วางไว้ และมีอำนาจบังคับบัญชาพนักงานและคนงานทุกตำแหน่ง

ผู้อำนวยการ ต้องรับผิดชอบต่อคณะกรรมการในการจัดการและดำเนินกิจการขององค์การอุตสาหกรรมท่องเที่ยว

มาตรา 22 ผู้อำนวยการมีอำนาจหน้าที่ดังต่อไปนี้

(1) บรรจุ แคนตั้ง ถอดถอน เลื่อนขึ้นเงินเดือน ตัดเงินเดือน หรือลดขึ้นเงินเดือน ตลอดจนลงโทษทางวินัยแก่พนักงานและคนงาน ทั้งนี้ต้องเป็นไปตามข้อบังคับที่คณะกรรมการได้วางไว้ แต่หากพนักงานเช่นว่านั้นเป็นพนักงานชั้นผู้เชี่ยวชาญหรือหัวหน้าฝ่ายต่าง ๆ ที่ขึ้นตรงต่อผู้อำนวยการ ต้องได้รับความเห็นชอบจากคณะกรรมการก่อน

รูปที่ 1 แผนการแบ่งส่วนงานขององค์การอุตสาหกรรมท่องเที่ยว



ที่มา : องค์การอุตสาหกรรมท่องเที่ยว



(2) วางระเบียบเกี่ยวกับการปฏิบัติกิจการขององค์การอุตสาหกรรม ห่องเย็น โดยไม่แย้งหรือขัดค่อนนโยบายและข้อบังคับที่คณะกรรมการได้วางไว้

มาตรา 24 ในกิจการอันเกี่ยวกับบุคคลภายนอก ให้ผู้อำนวยการ เป็นตัวแทนขององค์การอุตสาหกรรมห่องเย็น และเพื่อการนี้ผู้อำนวยการอาจมอบให้บุคคลใด ๆ ปฏิบัติกิจการบางอย่างแทนในเมื่อคณะกรรมการกำหนดไว้ในข้อบังคับว่าให้ปฏิบัติแทนกันได้นั้นก็

ในกรณีที่มีข้อบังคับซึ่งได้ประกาศในราชกิจจานุเบกษาตามมาตรา 16 วรรคท้าย กำหนดไว้ว่า นิติกรรมใดที่ผู้อำนวยการที่จะทำได้ก็แต่โดยความเห็นชอบของ คณะกรรมการก่อน ถ้าผู้อำนวยการทำนิติกรรมนั้นขึ้นโดยมิได้รับความเห็นชอบดังกล่าว นิติกรรม นั้นย่อมไม่ผูกพันองค์การอุตสาหกรรมห่องเย็น เว้นแต่คณะกรรมการจะได้ให้สัตยาบัน

มาตรา 32 ให้ผู้อำนวยการจัดทำรายงานประจำปีของปีที่ล้นไปนั้น เสนอคณะกรรมการ แสดงบัญชี บัญชีทำการ และบัญชีกำไรขาดทุน ซึ่งผู้สอบและตรวจบัญชี รับรองว่าถูกต้องแล้วภายในหนึ่ง ร้อยแปดสิบวัน นับจากวันสิ้นปีบัญชีขององค์การอุตสาหกรรม ห่องเย็น

รอบปีบัญชีขององค์การอุตสาหกรรมห่องเย็น เริ่มตั้งแต่วันที่ 1 ตุลาคม และสิ้นสุดในวันที่ 30 กันยายน ของปีถัดไป

เมื่อผู้อำนวยการไม่อาจปฏิบัติหน้าที่ได้ด้วยเหตุใดเหตุหนึ่ง ถ้ามี รองผู้อำนวยการ ให้รองผู้อำนวยการเป็นผู้รักษาการแทน ถ้าไม่มีรองผู้อำนวยการ คณะกรรมการ จะแต่งตั้งผู้รักษาการแทน ผู้รักษาการแทนผู้อำนวยการมีอำนาจและหน้าที่อย่างเดียวกับ ผู้อำนวยการ เว้นแต่อำนาจและหน้าที่ของผู้อำนวยการในฐานะกรรมการ

2) รองผู้อำนวยการ องค์การอุตสาหกรรมห่องเย็นได้กำหนดให้มี รองผู้อำนวยการ เพื่อช่วยผู้อำนวยการปฏิบัติงาน 2 ฝ่าย ด้วยกัน คือ ฝ่ายการตลาด ซึ่งมี

หน้าที่ควบคุมดูแลกองต่าง ๆ ที่เกี่ยวกับด้านการบริหารทั่วไป เช่น การเงิน การคลัง และการติดต่อซื้อขายสินค้า อีกฝ่ายหนึ่ง คือ รองผู้อำนวยการฝ่ายวิศวกรรม ซึ่งรับผิดชอบด้านช่างกล โรงงานและยานพาหนะ

3) กองกลาง มีหน้าที่รับผิดชอบเกี่ยวกับงานธุรการ งานบริหารทั่วไป งานการเจ้าหน้าที่ และงานสารบรรณต่าง ๆ ดังนี้

- รับส่งหนังสือ โทรเลข วิทยุ และเอกสารอื่น
- ร่าง โต้ตอบ จดพิมพ์ คัดสำเนา อัดสำเนา ถ่ายเอกสาร หนังสือราชการขององค์การ
- เก็บรักษาเอกสารสำคัญต่าง ๆ ของกองและองค์การ
- ดำเนินการเกี่ยวกับการเจ้าหน้าที่ เช่น การสรรหาบุคคลเข้ามาทำงาน การประกาศรับสมัคร การกำหนดคุณสมบัติของผู้สมัคร การสอบคัดเลือก การบรรจุ แต่งตั้ง และการออกจากงาน การเลื่อนขั้น เลื่อนเงินเดือน การฝึกอบรม การสอบสวนทางวินัย การรักษาทะเบียนประวัติ รวมทั้งการจัดสวัสดิการให้แก่พนักงานและลูกจ้างให้เป็นไปตามระเบียบและข้อบังคับ
- ดูแลรักษาความปลอดภัยของสำนักงานและบริเวณขององค์การ ควบคุมเวลาทำการ
- งานด้านกฎหมาย ระเบียบข้อบังคับ และการดำเนินคดีในศาล ทั้งส่วนกลางและสาขา ตลอดจนติดตามหนี้สินขององค์การ
- จัดระเบียบวาระการประชุมกรรมการบริหาร ระเบียบวาระการประชุมหัวหน้ากอง จัดทำรายงานการประชุมและออกมติการประชุม

- งานอื่น ๆ ที่ได้รับมอบหมาย

4) กองคลัง มีหน้าที่และรับผิดชอบเกี่ยวกับการบัญชีและการเงินของ
องค์การ ตลอดจนควบคุมพัสดุขององค์การ โดยแบ่งออกเป็น 3 แผนก คือ

แผนกบัญชี มีหน้าที่รับผิดชอบงานต่าง ๆ ดังนี้

- จัดทำบัญชีการเงินของสำนักงานใหญ่ ควบคุมบัญชีต่าง ๆ ของ
สาขา ควบคุมบัญชีลูกหนี้ ตลอดจนแนะนำช่วยเหลือค้ำบัญชี
และการเงินแก่สาขาต่าง ๆ
- จัดทำรายงานการเงินประจำเดือนและรายงานผลการดำเนินงาน
ในรอบเดือนเสนอคณะกรรมการบริหาร
- จัดทำงบการเงินประจำปี เสนอต่อสำนักงานตรวจเงินแผ่นดิน
 ตลอดจนเก็บรักษาเอกสารประกอบรายการบัญชี และทะเบียน
ต่าง ๆ
- งานกองทุนบำเหน็จ สวัสดิการกองทุนสงเคราะห์และเงินกู้ของ
ทุนบำเหน็จ
- งานตรวจสอบใบสำคัญ
- จัดทำงบประมาณรายได้รายจ่าย งบประมาณลงทุนประจำปีของ
องค์การ
- ควบคุมการใช้จ่ายให้เป็นไปตามงบประมาณ และจัดทำรายงาน
ค่าใช้จ่ายต่าง ๆ เสนอผู้บังคับบัญชา
- งานอื่น ๆ ที่ได้รับมอบหมาย

แผนการเงิน มีหน้าที่รับผิดชอบงานต่าง ๆ ดังนี้

- ควบคุมและทำการรับจ่ายเงินสด ตลอดจนเช็ค และจัดทำรายงานเงินสดคงเหลือประจำเดือน
- เก็บรักษาเช็คและเอกสารการเงิน สัญญา หนังสือสำคัญ โฉนดที่ดิน
- เบิกจ่ายเงินเดือน
- ให้ความร่วมมือเกี่ยวกับการติดตามหนี้สิน
- งานอื่น ๆ ที่ได้รับมอบหมาย

แผนพัสดุ มีหน้าที่รับผิดชอบงานต่าง ๆ ดังนี้

- งานจัดซื้อ จัดทำการรับ-จ่าย เพื่อควบคุมพัสดุต่าง ๆ ตลอดจนงานซ่อมบำรุงพัสดุ
- ควบคุมการเบิกจ่ายน้ำมันเชื้อเพลิง
- งานบำรุงรักษาสถานที่
- งานอื่น ๆ ที่ได้รับมอบหมาย

5) กองการค้า มีหน้าที่รับผิดชอบในการซื้อ การขาย รับฝากวัตถุดิบ สินค้า รวมทั้งผลิตภัณฑ์ต่าง ๆ ขององค์การฯ ทั้งภายในและภายนอกประเทศ แบ่งออกเป็น 2 แผนก คือ

แผนกจัดหา มีหน้าที่ในการดำเนินการจัดหาสินค้าและวัตถุดิบ เพื่อนำมาเก็บไว้ในโรงงานห้องเย็นตามฤดูกาลที่มีการผลิตสูง ราคาย่อมเยา เพื่อรอไว้จำหน่ายในฤดูที่ขาดแคลน

แผนกขายและรับฝาก มีหน้าที่และความรับผิดชอบดังนี้

- จำหน่ายวัตถุดิบและสินค้า รวมทั้งผลิตผลขององค์การที่เกิดขึ้น ทั้งภายในและภายนอกประเทศ
- บริการพ่อค้าประชาชนในด้านการรับฝากสินค้าโดยทั่ว ๆ ไป
- ดูแลเรื่องการโอนสินค้าไปยังสาขาต่าง ๆ

6) กองคลังสินค้า มีหน้าที่และความรับผิดชอบดังนี้

- ทำการคัดเลือกประเภท ชนิด และขนาดของสินค้า ผลิตภัณฑ์- เกษตร ที่กองการค้าจัดหา มา แล้วทำการบรรจุภาชนะหีบห่อส่ง ไปเก็บรักษาในห้อง ความคุมอุณหภูมิ เพื่อรักษาคุณภาพเดิมของสินค้า
- จ่ายสินค้าให้แก่ลูกค้าตามคำสั่งของ กองการค้า
- รับฝากและเก็บรักษาสินค้าในเวลาปกติ และในเวลาทำการขนส่ง ในห้องหรือตู้หรือยานพาหนะที่ควบคุมอุณหภูมิจากหน่วยงานอื่น และประชาชน
- ดูแลรักษาสินค้าที่เก็บรักษาไว้ในห้อง เย็น มิให้เสื่อมคุณภาพ
- ควบคุมทะเบียนสินค้าคง เหลือในห้อง เย็น
- เก็บรักษาและจำหน่ายน้ำแข็ง

7) กองโรงงาน มีหน้าที่รับผิดชอบเกี่ยวกับงานด้านเทคนิคและ

วิศวกรรม รวมทั้งยานพาหนะและพัสดุโรงงาน โรงจักร แบ่งออกเป็น 2 แผนก คือ

แผนกโรงจักร มีหน้าที่และความรับผิดชอบ ดังนี้

อาชีพ

- จัดทำประวัติการซ่อมเครื่องทำความเย็นและเครื่องบนตู้แช่เย็น เพื่อประโยชน์ในการซ่อมบำรุง

ควบคุม

- ควบคุมแรงรัดการตรวจการซ่อมในกรณีไม่สามารถซ่อมได้เอง เพื่อให้งานตรวจซ่อมดำเนินไปอย่างมีประสิทธิภาพ

สัดส่วน

- ควบคุมการขึ้นเงินหกรองและติดตามทวงคืน

ฝ่ายจ้

- ควบคุมรถส่วนกลาง จัดทำสมุดการใช้รถประจำวัน ตลอดจนการซ่อมบำรุง

น้ำแข็ง

- ควบคุมการใช้จ่ายน้ำมันของ รถทุกชนิด

แฉ่ ส

- รับจ้างบริการขนส่งสินค้า

สินค้า

รับผา

8) โรงงานห้องเย็น (สาขา) องค์การอุตสาหกรรมห้องเย็นมีสาขาอยู่

ในภาคต่าง ๆ 11 แห่ง จำแนกได้ดังนี้

ห้องเ

- สาขาที่เป็นฝ่ายผลิตและจำหน่าย ได้แก่ สาขาชุมพร สมุทรปราการ ระยอง ภูเก็ต บัณฑิตานี

ความ

- สาขาที่เป็นฝ่ายจำหน่าย ได้แก่ สาขาขอนแก่น เชียงใหม่ นครราชสีมา

การเ

- สาขาที่เป็นเพียงหน่วยรับซื้อสินค้าจากประเทศสหภาพพม่า ตามนโยบาย คือ สาขาระนอง

ภาพเ

- สำนักงานภาคใหญ่ ดำเนินการเกี่ยวกับการขนส่งสินค้าไปจำหน่ายยังประเทศสิงคโปร์ โดยรถยนต์ตู้เย็น

องค์เ

สาขาค้าง ๆ มีหน้าที่รับผิดชอบในการดำเนินกิจการห้องเย็นให้เป็นที่

งานเ

ตามนโยบาย คำสั่ง และระเบียบแบบแผนขององค์การอุตสาหกรรมห้องเย็นในการส่งเสริม-

อาชีพการประมง โดยแบ่งงานออกเป็น 4 แผนก แต่ละแผนกมีหน้าที่และรับผิดชอบ ดังนี้

(1) แผนกบัญชีการเงินและพัสดุ ทำหน้าที่เช่นเดียวกับกองคลัง เพื่อควบคุมการบัญชีการเงินและพัสดุของสาขาให้เป็นไปตามระเบียบข้อบังคับ

(2) แผนกการค้า สำหรับสาขาที่เป็นฝ่ายผลิต จะมีหน้าที่รับซื้อสินค้าสดนำมาจากอาวประมงมาทำการแช่แข็งและเก็บรักษาไว้ในห้อง เย็น เพื่อจัดส่งให้ห้อง เย็นที่เป็นฝ่ายจำหน่าย หรือจำหน่ายให้แก่เอกชนและห้อง เย็นของ เอกชนที่ตั้งชื่อมา ทำการจำหน่ายน้ำแข็งให้แก่ชาวประมงและเอกชนอื่น ๆ เพื่อการอุตสาหกรรมห้อง เย็นและการบริโภค รับประทาน และ สินค้าแช่แข็ง โดยให้บริการเอกชนเข้าสถานที่เพื่อฝากเก็บสินค้า

สำหรับสาขาที่เป็นฝ่ายจำหน่าย แผนกการค้าจะมีหน้าที่จำหน่ายสินค้าที่รับจากโรงงานห้อง เย็นฝ่ายผลิตมาเก็บรักษาไว้และจำหน่ายให้กับเอกชน จำหน่ายน้ำแข็ง รับประทาน สินค้าแช่แข็ง

(3) แผนกกลาง มีหน้าที่รับส่ง โต้ตอบ เก็บรักษาเอกสารของโรงงานห้อง เย็น จัดหาวัสดุครุภัณฑ์ รับส่งวิทยุติดต่อกับสำนักงานใหญ่

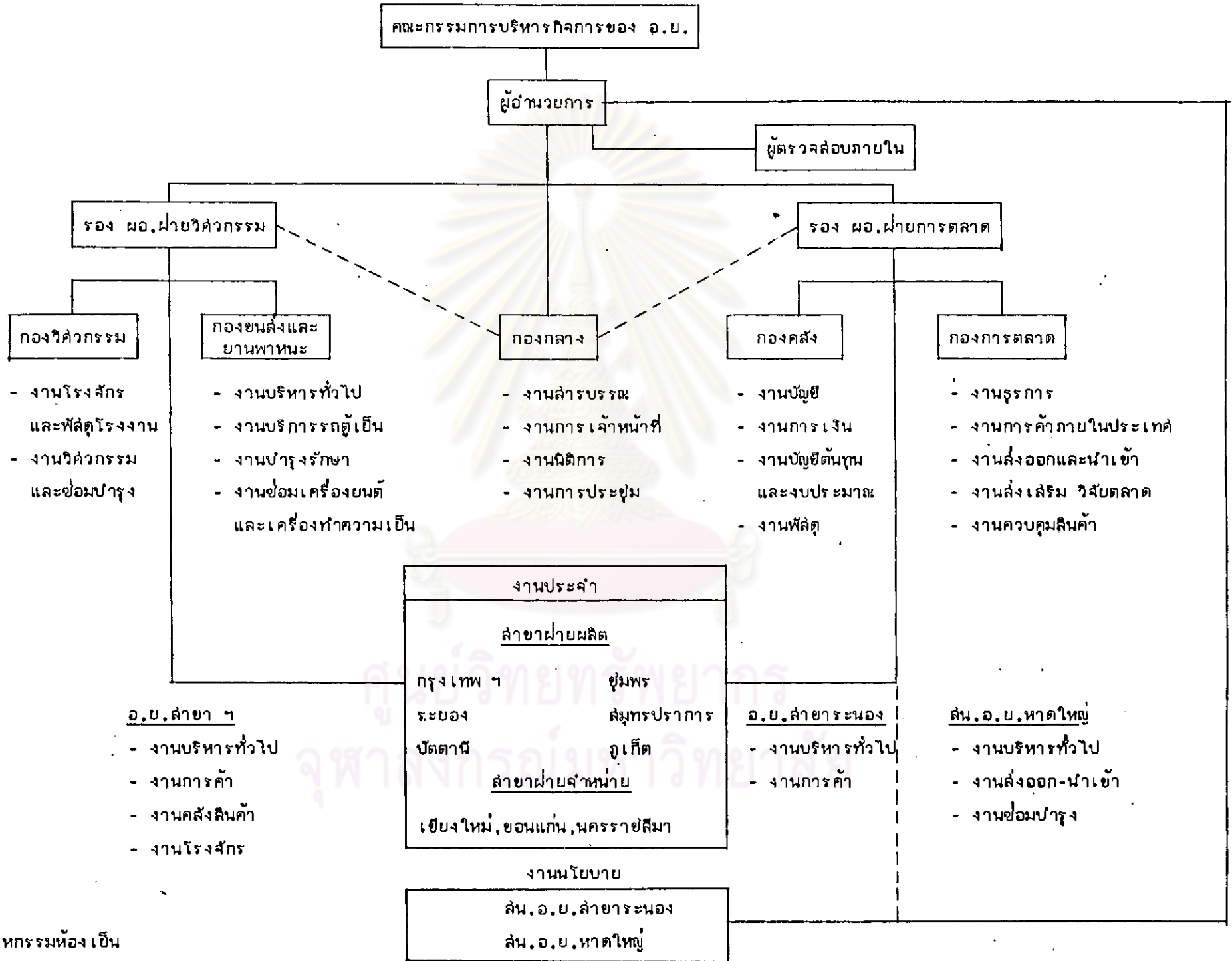
(4) แผนกโรงจักร มีหน้าที่ควบคุมการเดินเครื่องจักรกล เครื่องทำความเย็น เครื่องทำน้ำแข็ง เครื่องใช้ไฟฟ้า ตลอดจนการตรวจซ่อมบำรุงรักษา

ต่อมาองค์การอุตสาหกรรมห้อง เย็นพิจารณาเห็นว่าสมควรปรับปรุงโครงสร้างการแบ่งส่วนงานขององค์การใหม่ เพื่อให้การบริหารงานขององค์การเป็นไปอย่างมีประสิทธิภาพเหมาะสม และมีผู้รับผิดชอบตามลำดับชั้น จึงได้ปรับปรุงโครงสร้างการแบ่งส่วนงานขององค์การใหม่ ดังนี้

1. จัดตั้งองค์การอุตสาหกรรมห้อง เย็นสาขากรุงเทพฯ ขึ้น แยกออกจากสำนักงานใหญ่ มีฐานะเช่นเดียวกับสาขาอื่น ๆ

2. จัดตั้งกองการตลาด เพื่อทำหน้าที่ทางด้านการตลาด ทั้งภายในและต่างประเทศ ความคุมและดำเนินการจำหน่าย ส่งเสริม และวิจัยตลาด รวบรวมสถิติตัวเลขการจำหน่ายและสินค้าคงเหลือ เพื่อประโยชน์ในการวางแผนและความคุม รวมทั้งการค้ากับต่างประเทศ โดยอยู่ในความคุมและของรองผู้อำนวยการฝ่ายการตลาด

3. หน่วยงานตรวจสอบภายใน เพื่อทำหน้าที่ตรวจสอบบัญชีและการเงินขององค์การ ขึ้นตรงต่อผู้อำนวยการองค์การอุตสาหกรรมท่องเที่ยว ในกรณีนี้ ได้มีการปรับปรุงอัตรากำลังพนักงานให้เหมาะสมยิ่งขึ้นด้วย และองค์การได้เสนอต่อคณะกรรมการบริหารกิจการขององค์การอุตสาหกรรมท่องเที่ยวเพื่อพิจารณา คณะกรรมการบริหารกิจการขององค์การอุตสาหกรรมท่องเที่ยวในการประชุม ครั้งที่ 9/2525 เมื่อวันที่ 20 กันยายน 2525 ได้มีมติเห็นชอบนัยการบริหารงานและการแบ่งส่วนงานขององค์การ ทั้งแผนภูมิตามรูปที่ 2 และโดยที่แม้การแบ่งส่วนใหม่นี้ องค์การต้องเพิ่มอัตรากำลังจากเดิมอีก จำนวน 102 อัตรา ที่ประชุมได้พิจารณาเห็นว่า อัตรากำลังส่วนที่เพิ่มดังกล่าวมากเกินไป ให้องค์การพิจารณาลดอัตรากำลังลงอีกให้เหมาะสมเฉพาะเท่าที่จำเป็น ซึ่งขณะนี้ยังอยู่ในระหว่างการศึกษาดำเนินการขององค์การ ประกอบกับคณะรัฐมนตรีได้มีมติเกี่ยวกับ เรื่องการปรับปรุง โครงสร้างขององค์การรัฐวิสาหกิจต้องได้รับความเห็นชอบจากกระทรวงเจ้าสังกัดและกระทรวง การคลังก่อน ตามหนังสือสำนักเลขาธิการคณะรัฐมนตรีที่ สร. 0203/ว.198 ลงวันที่ 17 กันยายน 2524 ซึ่งองค์การกำลังพิจารณาคำเนินการในเรื่องนี้อยู่ จึงยังมีมติคำสั่งประกาศใช้ผังการแบ่งส่วนใหม่ แต่อย่างไรก็ตาม องค์การได้ทดลองใช้ผังการแบ่งส่วนงานนี้บางส่วนเป็นการภายในแล้วปรากฏว่าทำให้การปฏิบัติงานคล่องตัวมากขึ้นกว่าเดิม และเหมาะสมกับธุรกิจการค้าเนินงานของ องค์การอุตสาหกรรมท่องเที่ยว



รายนามประธานคณะกรรมการบริหารกิจการขององค์การอุตสาหกรรมท่องเที่ยว และ
รายนามผู้อำนวยการและรักษาการผู้อำนวยการ ตั้งแต่เริ่มจัดตั้งองค์การถึงปัจจุบัน มีดังนี้

ประธานคณะกรรมการบริหารกิจการขององค์การอุตสาหกรรมท่องเที่ยว

- | | |
|---|-----------------------------|
| 1. พลตำรวจตรี ลม้าย อุทยานานนท์ | เริ่ม พ.ศ. 2496 – 2501 |
| 2. นายสวัสดิ์ มหาผล | เริ่ม พ.ศ. 2502 – 2502 |
| 3. พลเอก สุรจิต จารุเศรณี | เริ่ม พ.ศ. 2502 – 2507 |
| 4. พระประกาศสหกรณ์ | เริ่ม พ.ศ. 2508 – 2511 |
| 5. ม.ร.ว. จักรทอง ทองใหญ่ | เริ่ม พ.ศ. 2512 – 2514 |
| 6. นายปรีดา กรรณสูต | เริ่ม พ.ศ. 2515 – 2515 |
| 7. พลอากาศเอก ทวี จุลทรัพย์ | เริ่ม พ.ศ. 2516 – 2516 |
| 8. หม่อมเจ้าจักรพันธ์เพ็ญศิริ จักรพันธ์ | เริ่ม พ.ศ. 2517 – 2518 |
| 9. นายอดุล นิยมวิภาต | เริ่ม พ.ศ. 2518 – 2520 |
| 10. นายสุรินทร์ ชลประเสริฐ | เริ่ม พ.ศ. 2520 – 2521 |
| 11. นายอารมณ ศรีพิพัฒน์ | เริ่ม พ.ศ. 2521 – 2523 |
| 12. นายอดุล นิยมวิภาต | เริ่ม พ.ศ. 2523 – 2523 |
| 13. พันตำรวจเอก กฤษ สังขทรัพย์ | เริ่ม พ.ศ. 2523 – 2525 |
| 14. นายชวน หลีกภัย | เริ่ม พ.ศ. 2525 ถึงปัจจุบัน |

ที่มา : องค์การอุตสาหกรรมท่องเที่ยว

ผู้อำนวยการและรักษาการผู้อำนวยการ

	รักษาการ		ดำรงตำแหน่ง	
	เริ่ม พ.ศ.	ถึง พ.ศ.	เริ่ม พ.ศ.	ถึง พ.ศ.
1. หม่อมหลวง เกษ สนิทวงศ์	-	-	2499	2500
2. พลตำรวจตรีละม้าย อุทยานานนท์	-	-	2500	2507
3. นายอากาศเอกอาวุธ สมะพันธุ์	2507	2508	-	-
4. นายสำเนียง ศรีมณี	2508	2510	-	-
5. นายพร้อม จุลชาติ	2510	2512	2512	2515
6. นายสัมพันธ์ เพียรเลิศ	2515	2516	2516	2518
7. นายสนั่น ร่วมรักษ์	-	-	2518	2524
8. พันตรีธัชดา รมยะนันท์	-	-	2524	ถึงปัจจุบัน

ที่มา : องค์การอุตสาหกรรมเหมืองแร่

อัตรากำลัง

อัตรากำลังพนักงานขององค์การอุตสาหกรรมเหมืองแร่
ในปี 2526

1. กองกลาง	25 คน
2. กองคลัง	36 คน
3. กองโรงงาน	122 คน
4. กองการตลาด	2 คน
5. กองคลังสินค้า	21 คน
6. กองการท่า	7 คน
7. สาขากรุงเทพฯ	5 คน
8. สาขาสมุทรปราการ	20 คน
9. สาขาชุมพร	17 คน

อัตรากำลังพนักงานขององค์การอุตสาหกรรมท่องเที่ยว
ในปี 2526

10. สาขาปัตตานี	32	คน
11. สาขาภูเก็ต	36	คน
12. สาขาระยอง	35	คน
13. สาขาเชียงใหม่	21	คน
14. สาขาขอนแก่น	24	คน
15. สาขานครราชสีมา	11	คน
16. สำนักงานองค์การอุตสาหกรรมท่องเที่ยว สาขาระนอง	2	คน
17. สำนักงานองค์การอุตสาหกรรมท่องเที่ยว สาขาหาดใหญ่	6	คน
รวมทั้งสิ้น	422	คน

ที่มา : องค์การอุตสาหกรรมท่องเที่ยว

อัตราการเข้าออกของพนักงานในระยะเวลา 5 ปี

<u>ปี พ.ศ.</u>	<u>เข้า</u>	<u>ออก</u>	<u>คงเหลือ</u>
2521	172	37	317
2522	67	15	369
2523	102	34	437
2524	118	120	435
2525	97	90	442

ที่มา : องค์การอุตสาหกรรมท่องเที่ยว

สินค้าและบริการขององค์การอุตสาหกรรมท่องเที่ยว

1. องค์การอุตสาหกรรมท่องเที่ยว รับซื้อและจำหน่ายสินค้าแช่เย็นทุกชนิด ได้แก่
 - ปลาทะเลชนิดต่าง ๆ โดยเฉพาะ ปลาทู ปลาตาโต ปลาสีกุน ปลาลัง ปลาทูแขก
 - ปลาน้ำจืดชนิดต่าง ๆ
 - กุ้งทะเลชนิดต่าง ๆ
 - กุ้งน้ำจืด (กุ้งก้ามกราม)
 - ผลิตภัณฑ์สัตว์น้ำชนิดต่าง ๆ
 - น้ำแข็งของ
 - ผัก ผลไม้
 - เนื้อสัตว์
2. บริการรับฝากแช่สินค้าแช่เย็น (แช่แข็ง) ทุกชนิด เช่น สินค้าสัตว์น้ำ เนื้อสัตว์ ผลไม้สด ยา เครื่องเคมีภัณฑ์ และอื่น ๆ โดยมีห้องทำความเย็นเร็ว อุณหภูมิถึง
 - 30°c ขนาด 107 คิว ห้องเก็บสินค้าแช่แข็ง อุณหภูมิ - 25°c ขนาด 3,440 คิว ห้องเก็บสินค้าชั่วคราว 0°c ขนาด 730 คิว
3. บริการขนส่งสินค้าแช่เย็นทุกชนิด โดยรถบรรทุกตู้เย็น จำนวน 36 คัน ซึ่งมีขนาดภายในกว้าง 2.08 เมตร ยาว 6.50 เมตร สูง 1.90 เมตร ความจุ 26.4 ลูกบาศก์เมตร น้ำหนักบรรทุกสินค้า 11 ตัน สามารถรับอุณหภูมิภายในรถตู้เย็นได้ตั้งแต่ - 18°c ถึง - 30°c
4. การค้าต่างประเทศ ปัจจุบันองค์การอุตสาหกรรมท่องเที่ยว ได้รับมอบหมายจากกระทรวง เกษตรและสหกรณ์ให้ เป็นผู้ดำเนินการค้าสัตว์น้ำกับประเทศสหภาพพม่า ซึ่งเป็นนโยบายของรัฐบาลที่จะให้มีสัมพันธภาพอันดีระหว่างประเทศไทยและสหภาพพม่าสืบต่อไป นอกจากนี้องค์การอุตสาหกรรมท่องเที่ยว ยังได้ทำการขนส่งสินค้าแช่เย็น เช่น ผลไม้ของประเทศไทย

และปลาบางชนิด โดยธรรมชาติ โดยธรรมชาติเป็นส่งไปจำหน่ายยังประเทศสิงคโปร์ด้วย

5. งานอื่น ๆ เป็นงานที่ได้รับมอบหมายจากกระทรวง เกษตรและสหกรณ์เป็นการ
 คำนวณเป็นครั้งคราว หรือให้ความร่วมมือกับส่วนราชการอื่น ๆ ที่ขอความร่วมมือมา เช่น

- การสต็อกสินค้าสัตว์น้ำในระยะที่จางประมงหยุดจับ เมื่อปี 2523 กระทรวง
 เกษตรและสหกรณ์ได้สั่งการให้องค์การเตรียมสต็อกสินค้าไว้ให้เพียงพอกับ
 ความต้องการของประชาชน เพื่อมิให้ราคาสัตว์น้ำเปลี่ยนแปลงไปมาก
- ให้ความร่วมมือกับกรมปลัดสัตว์รับฝากสินค้าแช่แข็ง (ไก่แช่เย็น) ซึ่งล้มตลาค
 โดยคิดราคาฝากเช่าในอัตราหนึ่งของอัตราปกติ
- ผลิตสินค้าประเภทปลากระป๋อง ร่วมกับองค์การผลิตอาหารสำเร็จรูป เพื่อ
 จำหน่ายให้แก่ประชาชนทั่วไปในราคาถูก
- ให้ความร่วมมือกับมหาวิทยาลัยเกษตรศาสตร์ฝากเก็บตัวอย่างผลิตผลทาง
 เกษตร เพื่อ งานวิจัย
- ให้ความร่วมมือกับกรมประมง กระทรวงเกษตรและสหกรณ์ ฝากเก็บสินค้า
 แช่เย็นเพื่อการวิจัย

ความสัมพันธ์ขององค์การกับหน่วยงานอื่น

องค์การอุตสาหกรรมห้อง เย็นเป็นรัฐวิสาหกิจที่มีขอบข่ายการปฏิบัติงานที่เกี่ยวข้อง
 กับหน่วยราชการหรือรัฐวิสาหกิจอื่น ๆ อยู่ไม่มากนัก ทั้งนี้เพราะว่าองค์การอุตสาหกรรมห้อง
 เย็นเป็นรัฐวิสาหกิจขนาดเล็ก มีขอบเขตพื้นที่ของการทำงานจำกัด ตลอดจนมีลักษณะงาน
 ที่เกี่ยวข้องกับหน่วยงานอื่น ๆ ไม่มาก องค์การอุตสาหกรรมห้อง เย็นมีความสัมพันธ์กับหน่วย
 งานต่าง ๆ พอสรุปได้ดังนี้

1. กระทรวงเกษตรและสหกรณ์ โดยที่องค์การอุตสาหกรรมท่องเที่ยว เป็นเป็นรัฐวิสาหกิจ ซึ่งอยู่ในสังกัดของกระทรวงเกษตรและสหกรณ์ ดังนั้น อาจกล่าวได้ว่า กระทรวงเกษตรและสหกรณ์เป็นผู้นำบัญชาโดยตรงขององค์การอุตสาหกรรมท่องเที่ยว ดังที่พระราชกฤษฎีกาจัดตั้งองค์การอุตสาหกรรมท่องเที่ยว พ.ศ. 2501 ได้ระบุอำนาจหน้าที่ของ รัฐมนตรีว่าการกระทรวงเกษตรและสหกรณ์ที่เกี่ยวข้องกับกิจการของ องค์การอุตสาหกรรมท่องเที่ยวไว้ดังนี้

"มาตรา 13 ให้รัฐมนตรีมีอำนาจและหน้าที่ควบคุมดูแลโดยทั่วไปซึ่งกิจการของ องค์การอุตสาหกรรมท่องเที่ยว และเพื่อการนี้ รัฐมนตรีมีอำนาจเรียกประธานกรรมการ รองประธานกรรมการ กรรมการ ผู้อำนวยการ รองผู้อำนวยการ ที่ปรึกษา ตัวแทนขององค์การอุตสาหกรรมท่องเที่ยว หรือบุคคลใด ๆ ในองค์การอุตสาหกรรมท่องเที่ยวมาชี้แจงข้อเท็จจริง หรือแสดงความคิดเห็น หรือให้ทำรายงานบันทึกได้"

"มาตรา 20 ให้รัฐมนตรีมีอำนาจแต่งตั้งและถอดถอนผู้อำนวยการ รองผู้อำนวยการ และที่ปรึกษา ด้วยความเห็นชอบของ คณะรัฐมนตรี "

ในการปฏิบัติงานของ องค์การอุตสาหกรรมท่องเที่ยว จะต้อง รับผิดชอบในการดำเนินงานจากกระทรวงเจ้าสังกัดหรือรัฐมนตรีมาปฏิบัติ และจะต้องรายงานการปฏิบัติงาน ตลอดจนขออนุมัติในการดำเนินงาน กิจการบางอย่างที่นอกเหนืออำนาจของผู้อำนวยการที่จะดำเนินการได้

2. สำนักงานตรวจเงินแผ่นดิน เป็นหน่วยงานที่องค์การอุตสาหกรรมท่องเที่ยว เกี่ยวข้องและมีความสัมพันธ์โดยตรง เพราะสำนักงานตรวจเงินแผ่นดินเป็นผู้สอบและตรวจบัญชีและการเงินของ องค์การอุตสาหกรรมท่องเที่ยวตามที่ระบุในพระราชกฤษฎีกาจัดตั้ง องค์การอุตสาหกรรมท่องเที่ยว พ.ศ. 2501 มาตรา 28, 29 และ 30 ดังนี้

"มาตรา 28 ทุกปีให้สำนักงานคณะกรรมการตรวจเงินแผ่นดินเป็นผู้สอบและตรวจบัญชีและการเงินของ องค์การอุตสาหกรรมท่องเที่ยว "

"มาตรา 29 ผู้สอบและตรวจบัญชีมีอำนาจสอบและตรวจสอบทรัพย์สิน เอกสาร และหลักฐานต่าง ๆ ขององค์การอุตสาหกรรมท่องเที่ยว และเพื่อการนี้ ให้มีอำนาจสอบถาม ประธานกรรมการ รองประธานกรรมการ กรรมการ ผู้อำนวยการ รองผู้อำนวยการ ที่ปรึกษา พนักงาน ตัวแทน และบุคคลใด ๆ ในองค์การอุตสาหกรรมท่องเที่ยวได้"

"มาตรา 30 ผู้สอบและตรวจบัญชีต้องทำรายงานว่าด้วยข้อความ คำชี้แจง อันควรแก่การสอบและตรวจบัญชีที่ได้รับตลอดจนความสมบูรณ์ของ สมุทบัญชีที่องค์การอุตสาหกรรมท่องเที่ยวรักษาอยู่ และต้องแถลงด้วยว่า

- (1) งบดุลและบัญชีซึ่งสอบและตรวจนั้นถูกต้องตรงกับสมุทบัญชีเพียงใดหรือไม่
- (2) งบดุลและบัญชีซึ่งสอบและตรวจนั้นแสดง การงานขององค์การอุตสาหกรรมท่องเที่ยวที่เป็นอยู่ตามจริงและตามที่ควร ความข้อความคำชี้แจงและความรู้เห็นของผู้สอบและตรวจบัญชีเพียงใดหรือไม่

3. องค์การสะพานปลา งานขององค์การอุตสาหกรรมท่องเที่ยวมีลักษณะงานที่ใกล้ชิดกับองค์การสะพานปลาในส่วนที่เกี่ยวกับการปฏิบัติงานในบริเวณเดียวกัน กล่าวคือ องค์การอุตสาหกรรมท่องเที่ยวที่เป็นฝ่ายผลิตมักจะตั้งอยู่ใกล้ชิดหรืออยู่ในบริเวณเดียวกันกับสะพานปลา ขององค์การสะพานปลา เนื่องจาก

ก. การซื้อขายปลา องค์การอุตสาหกรรมท่องเที่ยว ฝ่ายผลิตต้องจับซื้อปลาเข้าท่องเที่ยวอยู่ตลอดเวลา ส่วนงานขององค์การสะพานปลา คือ การจัดให้มีการซื้อขายปลาที่สะพานปลา ดังนั้น สะพานปลาจึง เป็นศูนย์กลางของการซื้อขายปลาที่ใหญ่ที่สุดในท้องถิ่น ๆ โรงงานท่องเที่ยวขององค์การฯจึงจำเป็นต้องตั้งอยู่ในบริเวณที่มีการซื้อขายมาก ๆ หรือสะพานปลาทั้ง กล่าว

ข. การผลิตและการจำหน่ายน้ำแข็งให้ชาวประมง การผลิตและการจำหน่ายน้ำแข็งให้ชาวประมง เป็นกิจกรรมหนึ่งขององค์การอุตสาหกรรมท่องเที่ยว ดังนั้นการที่

ห้อง เย็นตั้งอยู่ใกล้หรืออยู่ในบริเวณของสะพานปลา ซึ่งเป็นที่ชุมนุมของชาวประมงแล้ว ก็ย่อมเป็นการสะดวกต่อการซื้อขายน้ำแข็งทั้งฝ่ายซื้อและฝ่ายขายเป็นอย่างมาก

4. กรมประมง เป็นหน่วยราชการที่มีข้อมูลเกี่ยวกับปลาและสัตว์น้ำอื่น ๆ เป็นหน่วยงานที่องค์การอุตสาหกรรมห้อง เย็นต้องปฏิบัติงานเกี่ยวข้องอยู่ด้วย แต่ไม่เกี่ยวข้องหรือมีความสัมพันธ์กันในด้านการบริหารงานส่วนใหญ่เป็นการพึ่งพาอาศัยกันในด้านวิชาการ เช่น องค์การอุตสาหกรรมห้อง เย็นจะวางแผนในการซื้อสินค้าปลา เพื่อปริมาณการผลิต จำหน่ายหรือวางแผนในการสร้างห้อง เย็นในที่ต่าง ๆ ก็จะต้องขอข้อมูลเกี่ยวกับปริมาณปลาในเขตต่าง ๆ ปริมาณความต้องการ ชนิดต่าง ๆ ของปลาที่จับได้ ตลอดจนแนวโน้มในอนาคตเกี่ยวกับปลาและสัตว์น้ำอื่น ๆ เพื่อจะได้มีการวางแผนได้ถูกต้อง

5. ความสัมพันธ์กับหน่วยราชการอื่น จากข้อ 1 - 4 ที่ได้กล่าวมาแล้วเป็นหน่วยงานที่มีความสัมพันธ์กับองค์การอุตสาหกรรมห้อง เย็นอย่างใกล้ชิด นอกจากนั้นแล้ว องค์การอุตสาหกรรมห้อง เย็นยังมีงานเกี่ยวข้องของผูกพันกับหน่วยราชการอื่นอีกหลายหน่วย เช่น

- กรมบัญชีกลาง กระทรวงการคลัง เกี่ยวข้องในด้านการกู้ยืมเงินเพื่อการพัฒนาองค์การฯ การกำหนดระเบียบข้อบังคับเกี่ยวกับการบัญชีและการเงิน การรายงานผลการดำเนินงานขององค์การฯ และการกู้ยืมเงินจากกองทุนสงเคราะห์เกษตรกร

- กระทรวงพาณิชย์ เกี่ยวข้องกันในด้านการควบคุมราคาจำหน่ายน้ำแข็ง

- สำนักงานคณะกรรมการพัฒนาการเศรษฐกิจและสังคมแห่งชาติ เกี่ยวข้องกันในด้านโครงการพัฒนาด้านต่าง ๆ ขององค์การฯ ซึ่งงบประมาณ (งบลงทุน) ที่คณะกรรมการบริหารกิจการขององค์การฯ พิจารณาอนุมัติแล้ว จะต้องส่งให้สำนักงานคณะกรรมการพัฒนาการเศรษฐกิจและสังคมแห่งชาติ พิจารณาให้ความเห็นชอบ

- สำนักงานประมาณ เกี่ยวข้องกันในด้านการพิจารณากำหนดเงินงบประมาณการนำส่งเงินรายได้แผ่นดิน

- กองทัพอากาศที่ 2 (ค่ายสุรนารี) เกี่ยวข้องกับโรงงานห้องเย็นโคราช กล่าวคือ โรงงานห้องเย็นโคราชแต่เดิมเป็นห้องเย็นของทหารอเมริกัน ภายหลังจากถอนทหาร ฝ่ายฐานทัพอเมริกันจึงมอบห้องเย็นดังกล่าวให้รัฐบาลไทย กองทัพอากาศที่ 2 และองค์การอุตสาหกรรมห้องเย็นจึงรับดำเนินการ โดยฝ่ายกองทัพเป็นเจ้าของสถานที่ ส่วนองค์การฯ เป็นฝ่ายลงทุนดำเนินงาน โดยแบ่งให้กองทัพอากาศที่ 2 ใช้ 1 ห้อง องค์การฯ ใช้ 2 ห้อง และมีการขายสินค้าแช่แข็งให้กองทหารตลอดมา

นอกจากนี้ องค์การอุตสาหกรรมห้องเย็นยังได้ช่วยเหลือส่วนราชการอื่น ๆ อีกหลายประการ คือ

- การขายปลาและอาหารแช่แข็ง ราคาถูกให้ข้าราชการ
- การขายปลาและอาหารแช่แข็ง ราคาถูกเพื่อเลี้ยงคนในหน่วยงาน เช่น กองทหาร และเรือนจำ เป็นต้น



ศูนย์สัตวแพทย์
จุฬาลงกรณ์มหาวิทยาลัย