



ความรู้ทั่วไปเกี่ยวกับการไฟฟ้านครหลวง

ก. ประวัติความเป็นมา

ประเทศไทยเริ่มมีกระแสไฟฟ้าใช้ในรัชสมัยของพระบาทสมเด็จพระจุลจอมเกล้าเจ้าอยู่หัว¹ โดยจอมพล เจ้าพระยาสุรศักดิ์มนตรี (เจิม แสงชูโต) ซึ่งในขณะนั้นมีบรรดาศักดิ์เป็นเจ้าหมื่นไวยวรนาถ เพิ่งเดินทางกลับจากทวีปยุโรป และได้ไปเห็นการใช้ไฟฟ้าในประเทศฝรั่งเศส ได้ดำริที่จะให้กรุงเทพฯ มีไฟฟ้าใช้บ้าง จึงได้สั่งซื้อเครื่องกำเนิดไฟฟ้ามาจากประเทศอังกฤษ² เมื่อ พ.ศ. 2477 โดยเริ่มผลิตกระแสไฟฟ้าเป็นแห่งแรกในพระบรมมหาราชวัง จนกระทั่ง พ.ศ. 2440 กิจการไฟฟ้าดังกล่าวได้ถูกโอนไปให้บริษัทอเมริกัน ชื่อ Bangkok Electric Light Syndecate ดำเนินการให้มีกระแสไฟฟ้าใช้ในพระบรมมหาราชวังต่อไป พร้อมทั้งทำสัญญากับทางราชการจ่ายแสงไฟโดยการจุดโคมตามถนนหลวงต่าง ๆ ด้วย

สำหรับประชาชนในกรุงเทพฯ นั้น พวกที่ตั้งบ้านเรือนอาศัยอยู่บริเวณตอนใต้ของคลองบางกอกน้อยและคลองบางลำพู เริ่มได้รับประโยชน์ของกระแสไฟฟ้าจากการนำกระแสไฟฟ้ามาเดินรถรางเมื่อเดือนพฤษภาคม พ.ศ. 2437 ภายใต้การดำเนินงานของบริษัทชาวเดนมาร์ก เป็นผลให้การคมนาคมทางบกของกรุงเทพฯ ในสมัยนั้นสามารถติดต่อกันได้อย่างสะดวกรวดเร็ว กิจการรถรางได้เจริญและวิวัฒนาการมาเรื่อย ๆ จนกระทั่งมาอยู่ในความดูแลรับผิดชอบของการไฟฟ้ากรุงเทพฯ (Bangkok Electric Works) ซึ่งรัฐบาลเป็นเจ้าของและได้รับช่วงสัมปทานการเดินรถราง และจำหน่ายกระแสไฟฟ้ามาจากบริษัทไฟฟ้าไทยคอร์ปอเรชั่น จำกัด (Thai Electric Corporation Ltd.) โดยตั้งสถานที่ทำการและโรงจักรเดินเครื่องกำเนิดไฟฟ้าที่ข้างวัดราชบูรณะราชวรวิหาร (วัดเลียบ) อันเป็นสถานที่ตั้งสำนักงานใหญ่ของการไฟฟ้านคร-

¹ อำนวย อุคคสิลป์, "วิวัฒนาการของการไฟฟ้าในประเทศไทย ตั้งแต่สมัย ร.5 จนถึงปัจจุบัน," วารสารข่าวไฟฟ้า ฉบับพิเศษ (มิถุนายน 2511) : 7.

² การไฟฟ้านครหลวง, ประวัติความเป็นมาของการไฟฟ้านครหลวง (กรุงเทพมหานคร : การไฟฟ้านครหลวง, 2520), หน้า 1.

หลวงในปัจจุบันนี้

ส่วนประชาชนที่อาศัยอยู่บริเวณตอนเหนือของคลองบางกอกน้อย และคลองบางลำพูนั้น พระบาทสมเด็จพระจุลจอมเกล้าเจ้าอยู่หัว ได้มีพระราชดำริให้เจ้าพระยามรราช (ปั้น สุขุม) เป็นผู้จัดสร้างโรงไฟฟ้าขึ้น เรียกชื่อว่า การไฟฟ้าหลวงสามเสน ใน พ.ศ. 2457 ดำเนินการจ่ายกระแสไฟฟ้าให้แก่ประชาชนที่อยู่อาศัยอยู่ในแถบนี้ และต่อมาการไฟฟ้าหลวงสามเสน ได้เปลี่ยนชื่อเป็น กองไฟฟ้าหลวงสามเสน สังกัดกรมโยธาธิการ กระทรวงนครบาล

ความต้องการในการใช้กระแสไฟฟ้าของประชาชนในเขตกรุงเทพฯ ได้เพิ่มสูงขึ้นเรื่อย ๆ รัฐบาลได้เล็งเห็นความจำเป็น และความสำคัญในการที่จะต้องเพิ่มการให้บริการด้านกระแสไฟฟ้า ประชาชนทั้งในนครหลวงและชนบท ดังนั้น เมื่อวันที่ 5 มกราคม พ.ศ. 2496 ได้มีการตราพระราชบัญญัติการพลังงานแห่งชาติขึ้น มีการจัดตั้งคณะกรรมการพลังงานแห่งชาติ โดยมีนายกรัฐมนตรีเป็นประธาน เป็นผู้วางนโยบายและพิจารณาโครงการต่าง ๆ ที่เกี่ยวกับการพลังงาน¹ ความต้องการใช้กระแสไฟฟ้าของประชาชนในกรุงเทพฯ ได้เพิ่มมากขึ้นจนรัฐบาลเล็งเห็นความจำเป็นในการที่จะต้องปรับปรุงแก้ไขหน่วยงานที่ทำหน้าที่ให้บริการด้านกระแสไฟฟ้าแก่ประชาชน จึงออกพระราชบัญญัติจัดตั้งการไฟฟ้านครหลวงขึ้นเมื่อปีพุทธศักราช 2501 โดยรวมการไฟฟ้ากรุงเทพฯ กับกองไฟฟ้าหลวงสามเสนเข้าด้วยกัน และดำเนินการบริการด้านกระแสไฟฟ้าในเขตกรุงเทพฯ มาจนถึงทุกวันนี้

ข. วัตถุประสงค์ของการจัดตั้งการไฟฟ้านครหลวง

แต่เดิมหน่วยงานในการบริการด้านกระแสไฟฟ้าแก่ประชาชนในเขตกรุงเทพฯ นั้นมี 2 หน่วย คือ การไฟฟ้ากรุงเทพฯ กับกองไฟฟ้าหลวงสามเสน เมื่อความต้องการใช้กระแสไฟฟ้าของประชาชนในกรุงเทพฯ มีมากขึ้น รัฐบาลจึงได้รวมหน่วยงานทั้งสองเข้าด้วยกัน โดยออกพระราชบัญญัติจัดตั้งการไฟฟ้านครหลวงขึ้น สำหรับวัตถุประสงค์ในการจัดตั้งการไฟฟ้านครหลวง² นั้นมีดังนี้

¹ เรื่องเดียวกัน, หน้า 3.

² เรื่องเดียวกัน, หน้า 3.

1. ผลผลิตพลังงานไฟฟ้าไปพลางก่อน ในระหว่างที่ยังไม่ได้มีการโอนตามมาตรา 14 วรรคหนึ่งแห่งพระราชบัญญัติการไฟฟ้ายันฮี พ.ศ. 2500¹
2. จัดให้ได้มาและจำหน่ายพลังงานไฟฟ้า
3. ดำเนินธุรกิจเกี่ยวกับพลังงานไฟฟ้าและธุรกิจอื่นที่เกี่ยวข้อง เนื่องหรือประโยชน์แก่การไฟฟ้านครหลวง

จากวัตถุประสงค์ที่กำหนดขึ้นในการจัดตั้งการไฟฟ้านครหลวง ทำให้การไฟฟ้านครหลวง มีหน้าที่หลักที่สำคัญในการให้บริการด้านกระแสไฟฟ้าแก่ประชาชนภายในเขตรับผิดชอบ ได้แก่ กรุงเทพมหานคร สมุทรปราการ นนทบุรี โดยมีฐานะทางกฎหมายเป็นนิติบุคคล และมีลักษณะของการดำเนินการเป็นรัฐวิสาหกิจ ประเภทสาธารณูปโภค ซึ่งจัดตั้งขึ้นโดยพระราชบัญญัติการไฟฟ้านครหลวง

ค. การจัดตั้งและการโครงสร้างของหน่วยงาน

จากการที่การไฟฟ้านครหลวงเป็นรัฐวิสาหกิจประเภทสาธารณูปโภค จึงอยู่ภายใต้การควบคุมของรัฐบาล โดยมีคณะกรรมการการไฟฟ้านครหลวง ซึ่งประกอบด้วยประธานกรรมการหนึ่งคน และกรรมการอื่นอีกไม่น้อยกว่าห้าคน แต่ไม่เกินเก้าคน ทั้งนี้ไม่รวมผู้ว่าการ ซึ่งถือเป็นกรรมการโดยตำแหน่ง ทั้งนี้คณะรัฐมนตรีจะเป็นผู้แต่งตั้งคณะกรรมการการไฟฟ้านครหลวง

สำหรับคณะกรรมการชุดปัจจุบันมี 11 คน มีปลัดกระทรวงมหาดไทยเป็นประธาน และผู้ว่าการการไฟฟ้านครหลวงเป็นกรรมการโดยตำแหน่ง คณะกรรมการการไฟฟ้านครหลวงนี้มีอำนาจหน้าที่ในการกำหนดนโยบายและควบคุมดูแลกิจการของการไฟฟ้านครหลวง โดยผ่านทางผู้ว่าการการไฟฟ้านครหลวง ซึ่งคณะกรรมการเป็นผู้แต่งตั้งอำนาจหน้าที่ของคณะกรรมการการไฟฟ้านครหลวงที่สำคัญ ได้แก่

1. อำนาจในการวางข้อบังคับเกี่ยวกับการต่าง ๆ ที่กระทำเพื่อสนองวัตถุประสงค์ของการไฟฟ้านครหลวง
2. อำนาจในการวางข้อบังคับ การประชุม และการดำเนินการของคณะกรรมการ

¹ในปัจจุบัน (พ.ศ. 2528) การไฟฟ้านครหลวงไม่ได้ผลิตกระแสไฟฟ้าเอง แต่รับซื้อกระแสไฟฟ้าจากการไฟฟ้าฝ่ายผลิตแห่งประเทศไทย.

3. วางข้อบังคับว่าด้วยการบรรจุ การแต่งตั้ง และการถอดถอนพนักงาน
4. วางข้อบังคับว่าด้วยระเบียบปฏิบัติงานและข้อบังคับว่าด้วยระเบียบวินัยและ

การลงโทษพนักงาน

5. กำหนดอัตราค่าขายพลังงานไฟฟ้า ค่าบริการและความสะดวกต่าง ๆ
6. กำหนดอัตราเงินเดือนพนักงาน

นอกจากนี้ การไฟฟ้านครหลวงยังถูกควบคุมโดยหน่วยงานต่าง ๆ ของรัฐบาล ซึ่งมีหน้าที่ในด้านต่าง ๆ กัน ได้แก่

1. คณะกรรมการพัฒนาเศรษฐกิจและสังคมแห่งชาติ
2. กระทรวงการคลัง
3. สำนักงบประมาณ
4. กระทรวงมหาดไทย
5. คณะกรรมการที่ปรึกษานายกรัฐมนตรี เกี่ยวกับการจัดองค์การ
6. คณะกรรมการตรวจเงินแผ่นดิน
7. รัฐสภา (คณะกรรมการธิการงบประมาณในกรณีที่มีรัฐสภา)

หน่วยงานต่าง ๆ ของรัฐบาลเหล่านี้จะทำการควบคุมสอดส่องดูแลการดำเนินงานกิจการของการไฟฟ้านครหลวง ทั้งนี้โดยทางตรงและทางอ้อม หน่วยงานที่ควบคุมการดำเนินงานของการไฟฟ้านครหลวงโดยตรง ได้แก่ กระทรวงมหาดไทย โดยคอยควบคุมการดำเนินงานและระเบียบปฏิบัติต่าง ๆ ส่วนหน่วยงานอื่น ๆ นั้น มีลักษณะการควบคุมการดำเนินงานของการไฟฟ้านครหลวงโดยทางอ้อม ได้แก่คณะกรรมการสภาพัฒนาเศรษฐกิจและสังคมแห่งชาติ คอยให้คำแนะนำปรึกษาหารือเกี่ยวกับแผนงานของการไฟฟ้านครหลวง และการขยายงานต่าง ๆ ให้สอดคล้องกับแผนพัฒนาเศรษฐกิจและสังคมแห่งชาติ กระทรวงการคลังเป็นผู้ควบคุมดูแลเกี่ยวกับเรื่องรายรับรายจ่าย และการเก็บผลกำไรที่การไฟฟ้านครหลวงได้มาแต่ละปี โดยจัดแบ่งให้รัฐบาลส่วนหนึ่ง และให้การไฟฟ้านครหลวงส่วนหนึ่ง สำนักงบประมาณคอยควบคุมดูแลเกี่ยวกับการตั้งงบประมาณประจำปีของการไฟฟ้านครหลวง คณะกรรมการตรวจเงินแผ่นดินคอยสอดส่องดูแลเกี่ยวกับความถูกต้องทางด้านการเงินของการไฟฟ้านครหลวงเพื่อป้องกันการรั่วไหล และการเบียดบังผลประโยชน์ต่าง ๆ ที่รัฐบาลและการไฟฟ้านครหลวงควรจะได้รับ คณะกรรมการที่ปรึกษานายกรัฐมนตรี เกี่ยวกับการจัดองค์การคอยให้คำแนะนำปรึกษานายกรัฐมนตรี เกี่ยวกับการกำหนดนโยบาย และการบริหารงานขององค์การต่าง ๆ ที่อยู่ภายใต้ความดูแลของรัฐบาล ซึ่งการไฟฟ้า

นครหลวงเป็นองค์การหนึ่งที่อยู่ภายใต้การดูแลของรัฐบาลด้วย รัฐสภาจะทำหน้าที่ดูแลเกี่ยวกับงบประมาณที่การไฟฟ้านครหลวงเสนอไปยังสำนักงบประมาณ และถูกเสนอเข้าสู่การพิจารณาของรัฐสภา โดยมีคณะกรรมการงบประมาณเป็นผู้ทำหน้าที่ในด้านนี้ เพื่อสนองตอบต่อวัตถุประสงค์ในการจัดตั้งการไฟฟ้านครหลวง โดยมีผู้ทำหน้าที่รับผิดชอบดังนี้

1. ผู้ว่าการ การไฟฟ้านครหลวง เป็นผู้ทำหน้าที่รับผิดชอบงานของการไฟฟ้านครหลวงในฐานะผู้บังคับบัญชาสูงสุด โดยควบคุมงานของรองผู้ว่าการทั้งสี่ส่วน

2. รองผู้ว่าการ ส่วนวิชาการ มีหน่วยงานที่อยู่ในความควบคุมและดูแลรับผิดชอบคือ ฝ่ายจัดซื้อและพัสดุ (ผพค.) ฝ่ายวิศวกรรม (ผวก.) ฝ่ายก่อสร้าง (ผกส.) และ ฝ่ายซ่อม สร้าง บำรุง (ผซบ.)

3. รองผู้ว่าการ ส่วนปฏิบัติการ มีหน่วยงานที่อยู่ในความควบคุมดูแลรับผิดชอบคือ ฝ่ายจำหน่าย (ผจน.) ฝ่ายบริการผู้ใช้ไฟ (ผบฟ.) และฝ่ายควบคุมระบบไฟฟ้า (ผคฟ.)

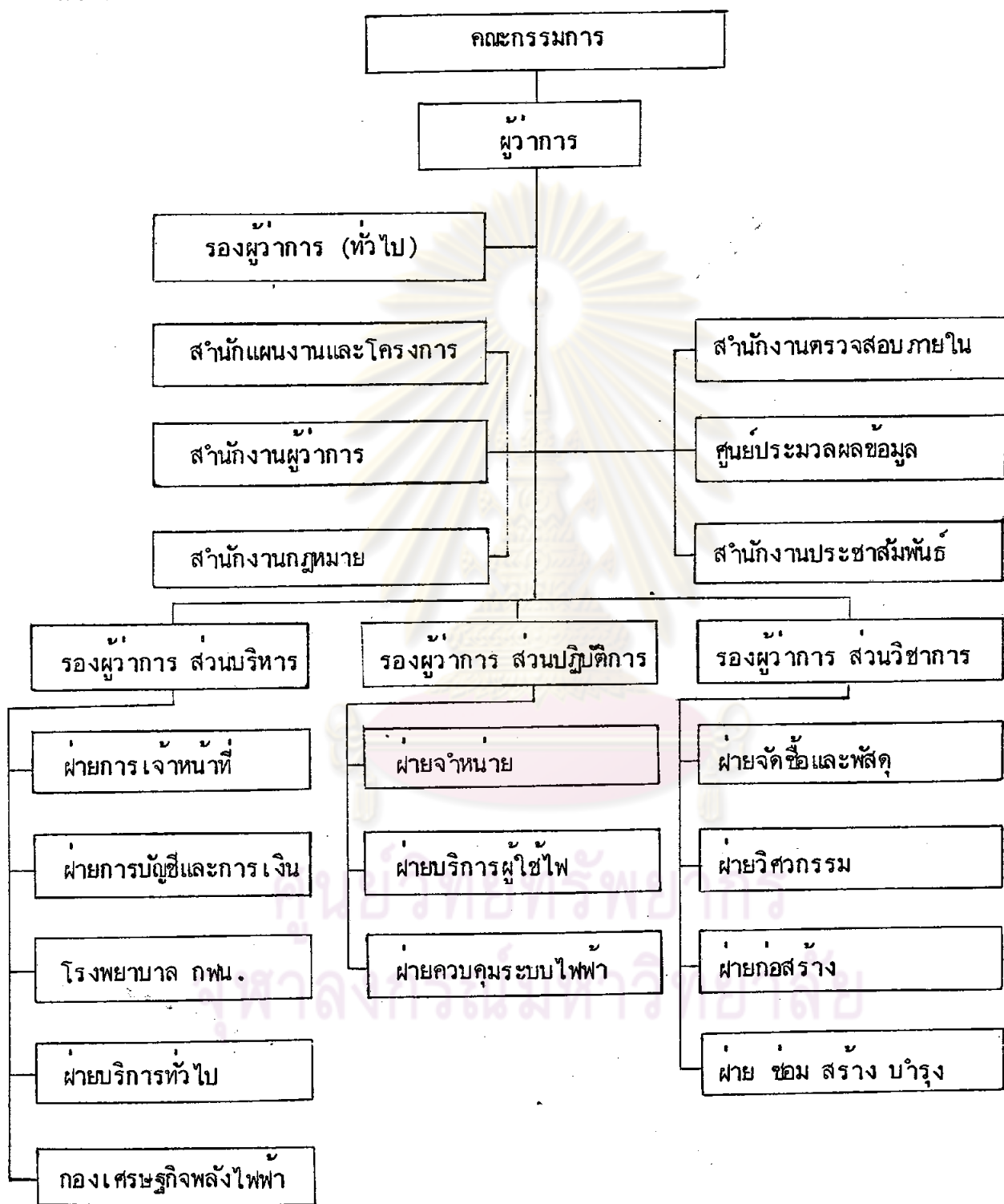
4. รองผู้ว่าการ ส่วนบริหาร มีหน่วยงานที่อยู่ในความควบคุมดูแลรับผิดชอบคือ ฝ่ายการเจ้าหน้าที่ (ผกน.) ฝ่ายการบัญชีและการเงิน (ผบช.) กองเศรษฐกิจพลังไฟฟ้า (ศก.) ฝ่ายบริการทั่วไป (ผบท.) และโรงพยาบาลการไฟฟ้านครหลวง (รพ.)

5. รองผู้ว่าการ (ทั่วไป) มีหน่วยงานที่อยู่ในความควบคุมดูแลรับผิดชอบคือ สำนักแผนงานและโครงการ (สผง.) สำนักงานผู้ว่าการ (สว.) สำนักงานตรวจสอบภายใน (ตส.) ศูนย์ประมวลผลข้อมูล (ศป.) สำนักงานกฎหมาย (กม.) และสำนักงานประชาสัมพันธ์ (ปส.)

จากอำนาจหน้าที่และความรับผิดชอบของผู้ว่าการและรองผู้ว่าการดังกล่าว สามารถเขียนเป็นแผนภูมิแสดงโครงสร้างขององค์การได้ดังนี้คือ

ศูนย์บริการที่ปรึกษา
จุฬาลงกรณ์มหาวิทยาลัย

ส่วนภายในการไฟฟ้านครหลวงเอง ได้จัดรูปองค์การโดยแบ่งออกเป็น 18 หน่วยงาน ตามผังการบริหารดังนี้



ภาพที่ 1 แผนผังโครงสร้างองค์การของการไฟฟ้านครหลวง พ.ศ. 2529
ที่มา แผนวิสาหกิจการไฟฟ้านครหลวง ปีงบประมาณ 2529 - 2533

ผู้อำนวยการ

รองผู้อำนวยการ
ส่วนบริหาร

รองผู้อำนวยการ
ส่วนปฏิบัติการ

รองผู้อำนวยการ
(ทั่วไป)

รองผู้อำนวยการ
ส่วนวิชาการ

สำนักแผนงาน
และโครงการ

สำนักงาน
กฎหมาย

สำนักงาน
ผู้อำนวยการ

สำนักงาน
ตรวจสอบภายใน

ศูนย์ประมวลผล
ข้อมูล

สำนักงาน
ประชาสัมพันธ์

- แผนงานเลขานุการ
- งานวางแผนและโครงการ
- งานเงินกู้
- งานนโยบายเศรษฐกิจ

- แผนงานเลขานุการ
- แผนกคดี
- แผนกติดตามค่าเสียหาย
- แผนกนิติการ
- แผนกสืบสวนสอบสวน
- แผนกกฎหมายแรงงาน

- แผนงานเลขานุการ
- แผนกตรวจสอบ ติดตามและวิเคราะห์ผลงานทั่วไป
- แผนกงานฝ่ายบริหาร
- แผนกคณะกรรมการ

- แผนงานเลขานุการ
- แผนกตรวจสอบรายรับและรายจ่าย
- แผนกสอบสินทรัพย์
- แผนกตรวจสอบบัญชีลูกหนี้และเจ้าหนี้

- แผนงานเลขานุการ
- ส่วนงานวิเคราะห์วางแผนระบบ และกำลังคน (ฝึกอบรม)
- ส่วนงานจัดทำคำสั่งเครื่อง
- ส่วนงานจัดเตรียมและควบคุมข้อมูล
- ส่วนงานเครื่องจักรประมวลผล

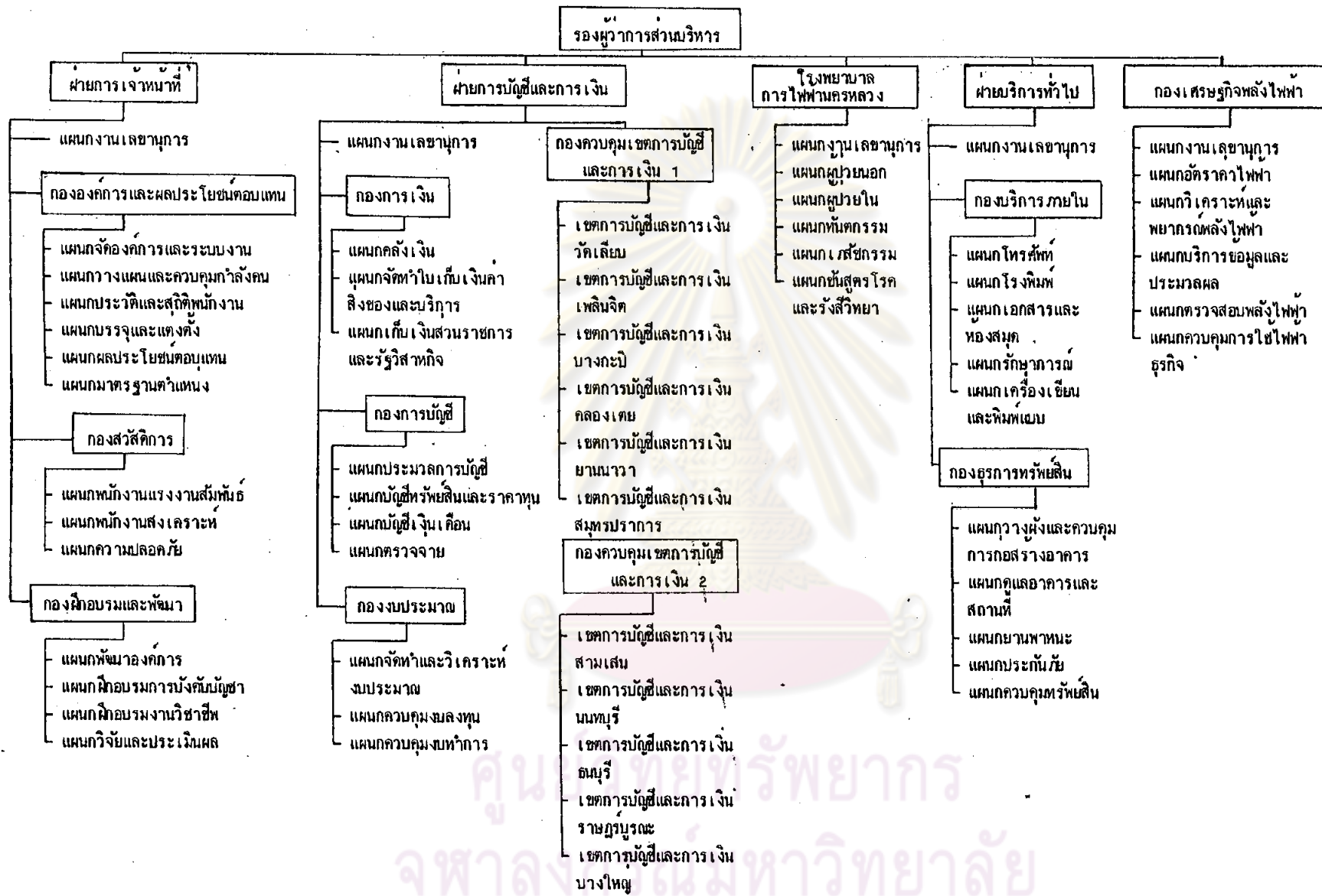
- แผนงานเลขานุการ
- แผนกข่าวสารและแผนประชาสัมพันธ์
- แผนกการประชาสัมพันธ์
- แผนกเทคนิคและศิลปกรรม

ศูนย์วิทยทรัพยากร
จุฬาลงกรณ์มหาวิทยาลัย

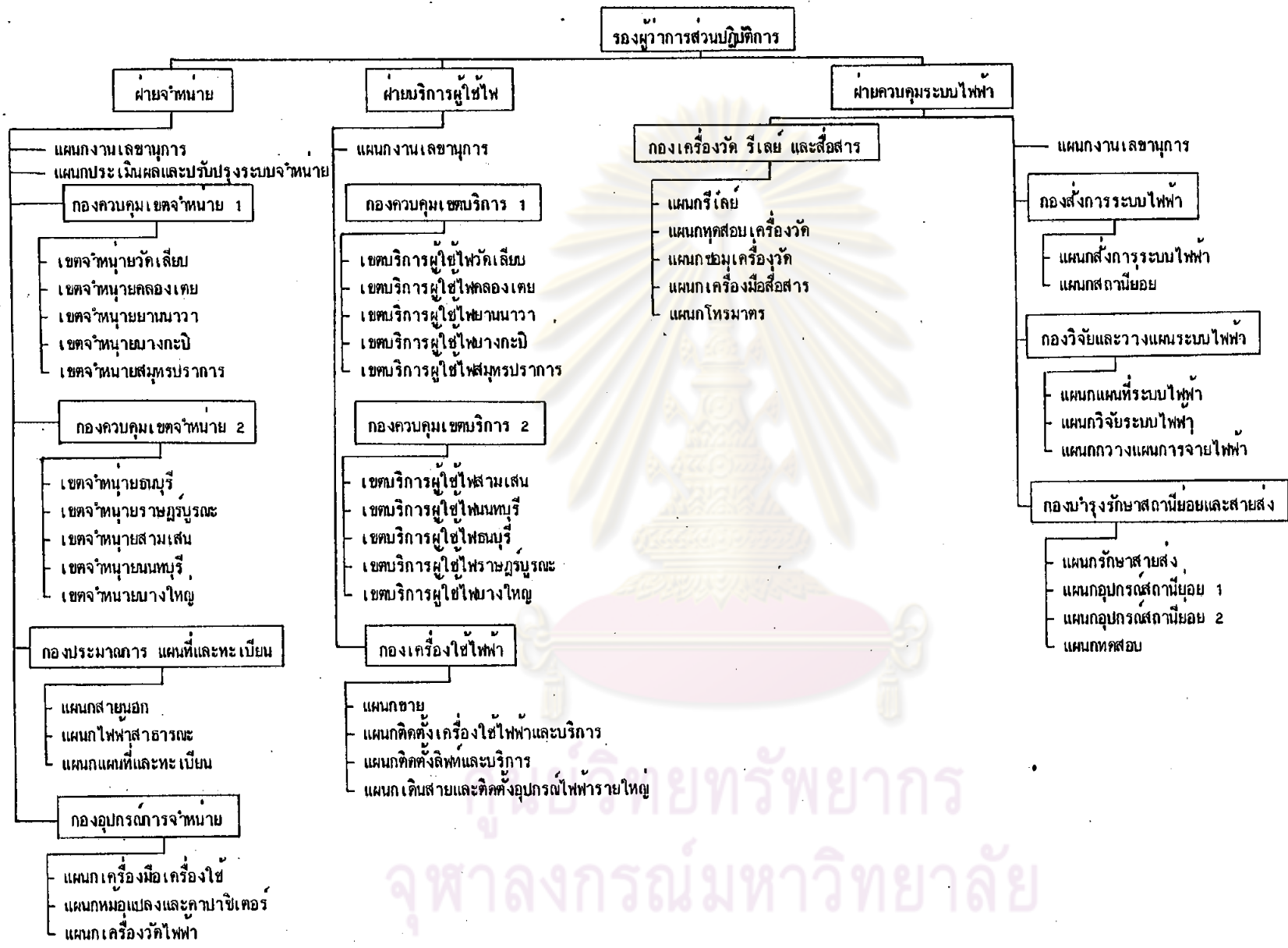
ภาพที่ 2 แผนภูมิโครงสร้างองค์การของการไฟฟ้านครหลวง เฉพาะหน่วยงานที่สังกัดผู้อำนวยการ

ที่มา แผนกจัดองค์การและระบบงาน กององค์การและผลประโยชน์ตอบแทน ฝ่ายการเจ้าหน้าที่ การไฟฟ้านครหลวง

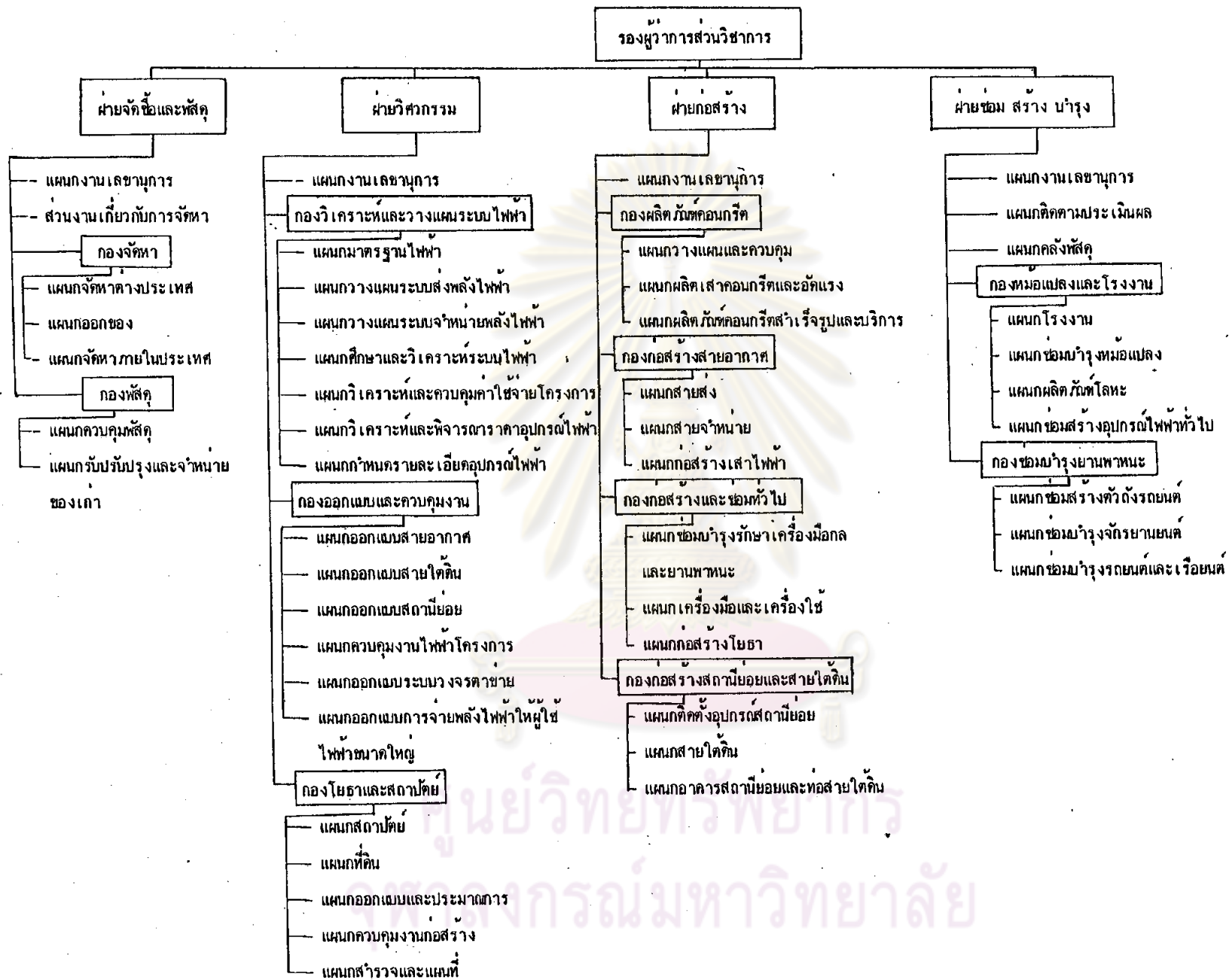
013611



ภาพที่ 3 แผนภูมิโครงสร้างองค์กรของการไฟฟ้านครหลวง เฉพาะหน่วยงานที่สังกัดรองผู้อำนวยการส่วนบริหาร
ที่มา แผนกจัดองค์การและระบบงาน กององค์การและผลประโยชน์ตอบแทน ฝ่ายการเจ้าหน้าที่ การไฟฟ้านครหลวง



ภาพที่ ๕ แผนภูมิโครงสร้างองค์การของการไฟฟ้านครหลวง เฉพาะหน่วยงานที่สังกัดรอกผู้ว่าการส่วนปฏิบัติการ
 ที่มา แผนกจัดการและระบบงาน กองกิจการและผลประโยชน์ตอบแทน ฝ่ายการเจ้าหน้าที่ การไฟฟ้านครหลวง



ภาพที่ 5 แผนภูมิโครงสร้างองค์การของการไฟฟ้านครหลวง เฉพาะหน่วยงานที่สังกัดรองผู้อำนวยการส่วนวิชาการ
ที่มา แผนกจัดซื้อพัสดุและระบบงาน กองจัดการและผลประโยชน์ตอบแทน ฝ่ายการเจ้าหน้าที่ การไฟฟ้านครหลวง