

โครงสร้างของสหกรณ์การเกษตร

การดำเนินงานของสหกรณ์การเกษตรในประเทศไทยโดยทั่วไปอาจแบ่งแยกออกได้เป็น 3 ระดับ คือ การดำเนินงานในระดับสหกรณ์ขั้นปฐม การดำเนินงานในระดับสหกรณ์ขั้นมัธยม และการดำเนินงานในระดับสหกรณ์ขั้นสูงหรือระดับชาติ<sup>1</sup> ซึ่งการดำเนินงานของสหกรณ์แต่ละระดับอาจแยกออกได้ดังนี้

1. สหกรณ์ขั้นปฐมหรือสหกรณ์ท้องถิ่น เป็นสหกรณ์ที่ประกอบด้วยสมาชิกบุคคลธรรมดา ซึ่งเป็นเกษตรกร โดยปกติแล้วมีแดนหรือท้องที่ดำเนินงานครอบคลุมพื้นที่ทางการปกครองหนึ่งอำเภอ และมีการดำเนินงานที่อาจแบ่งแยกออกได้ตามวัตถุประสงค์ในการจัดตั้งที่สำคัญดังต่อไปนี้

(1) การดำเนินงานค้ำเงินเชื่อหรือค้ำเงินเครดิต ได้แก่การดำเนินงานค้ำเงินจัดหาเงินทุนมาให้สมาชิกกู้ยืมทั้งระยะสั้น ระยะปานกลางและระยะยาว โดยวิธีการควบคุมแนะนำ (SUPERVISED CREDIT ) ในการดำเนินงานค้ำเงินเชื่อนี้สหกรณ์มุ่งให้เงินกู้แก่สมาชิกเพื่อเป็นค่าใช้จ่ายในการประกอบอาชีพและในทางอื่นที่จะเป็นประโยชน์แก่สมาชิก โดยให้ความสัมพันธ์กับการดำเนินงานค้ำเงินอื่น ๆ ของสหกรณ์เป็นสำคัญ

(2) การดำเนินงานค้ำเงินซื้อ ได้แก่การดำเนินงานของสหกรณ์ในการจัดหาวัสดุและอุปกรณ์การเกษตรต่าง ๆ เช่นปุ๋ย ยาฆ่าแมลง ยาปราบศัตรูพืช เครื่องมือเครื่องใช้ ตลอดจนเครื่องอุปโภคบริโภคอื่น ๆ ที่จำเป็นแก่การยังชีพและเป็นที่ต้องการสมาชิกมาจำหน่ายให้แก่สมาชิกในราคาที่ยุติธรรม โดยให้สมาชิกใช้วิธีร่วมกันซื้อ

(3) การดำเนินงานค้ำเงินขาย ได้แก่การดำเนินงานของสหกรณ์ในด้านรวบรวมผลผลิตผลการเกษตรของสมาชิกมาจัดการขายหรือแปรรูปออกขายเพื่อให้ได้ราคาที่ยุติธรรม และคุ้มกับต้นทุนในการผลิต รวมทั้งการเสาะแสวงหาตลาดและการขยายตลาด การจำหน่ายผลผลิตทางการเกษตรของสมาชิกอีกด้วย

---

<sup>1</sup> สุรินทร์ ชลประเสริฐ, "เงินทุนของสหกรณ์การเกษตร" บทความลงพิมพ์ในเอกสารบทความเกี่ยวกับการช่วยเหลือเกษตรกรของรัฐบาล เล่มที่ 8 โรงพิมพ์สำนักทำเนียบนายกรัฐมนตรี.

(4) การดำเนินงานด้านบริการและบำรุงที่ดิน ได้แก่การดำเนินงานของ สหกรณ์ในด้านการให้บริการ การจัดระบบชลประทาน และการปรับปรุงบำรุงที่ดินให้แก่สมาชิก เพื่อประโยชน์ในการส่งเสริมและเพิ่มผลผลิตของสมาชิก

(5) การดำเนินงานด้านการส่งเสริมการเกษตร ได้แก่การดำเนินงานของ สหกรณ์ในด้านการจัดสร้างระบบงานส่งเสริมการประกอบอาชีพการเกษตรของสมาชิก โดยการจัดให้มีเจ้าหน้าที่วิชาการต่าง ๆ คอยให้คำแนะนำขอความรู้ต่าง ๆ ทางการเกษตรแก่ สมาชิกเป็นประจำ

(6) การดำเนินงานด้านการส่งเสริมการศึกษาและอบรมในทางสหกรณ์ ได้ แก่การดำเนินงานของสหกรณ์โดยการเผยแพร่อบรมและการให้การศึกษาเกี่ยวกับหลักและวิธี ปฏิบัติในทางสหกรณ์โดยได้รับความร่วมมือจากสันนิบาตสหกรณ์แห่งประเทศไทยและกรมส่งเสริม สหกรณ์

2. สหกรณ์ชั้นมัธยมหรือชุมนุมสหกรณ์ในระดัจังหวัด ซึ่งเป็นสหกรณ์ชั้นสูงขึ้นมา จากสหกรณ์ชั้นปฐม เกิดขึ้นโดยการรวมสหกรณ์ชั้นปฐมอย่างน้อย 3 สหกรณ์เข้าด้วยกัน การค้ ำเนิ งงานของสหกรณ์ชั้นมัธยมนี้ส่วนใหญ่เป็นไปในด้านการให้การส่งเสริมและสนับสนุนกิจการ หรือการดำเนินงานของสหกรณ์ชั้นปฐมต่าง ๆ ที่เป็นสมาชิกทั้งในด้านการซื้อ การขาย การแปร รูป ตลอดจนด้านสินเชื่อ การดำเนินงานของสหกรณ์ชั้นมัธยมหรือชุมนุมสหกรณ์ส่วนใหญ่แล้ว อาจ แยกออกได้ดังนี้

(1) การดำเนินงานด้านการรวบรวมผลผลิต จัดชั้น แยกคุณภาพ ตลอดจนการ แปรรูปผลผลิตการเกษตรของสหกรณ์ชั้นปฐมที่เป็นสมาชิกตามความจำเป็น เพื่อนำออกจำหน่ายให้ ได้ราคาที่ยุติธรรม เพื่อผลประโยชน์ของสหกรณ์สมาชิก และสมาชิกสหกรณ์

(2) การดำเนินงานด้านการเป็นตัวแทนในด้านการจัดซื้อวัสดุและอุปกรณ์การ เกษตรตลอดจนเครื่องอุปโภคและบริโภคที่จำเป็นมาจัดจำหน่ายให้แก่สหกรณ์ชั้นปฐมที่เป็นสมาชิก

(3) การดำเนินงานด้านการให้บริการด้านอื่น ๆ เช่น การรับฝากเงิน การ เป็นตัวแทนหรือแหล่งเงินทุนเพื่อจัดหาเงินทุนมาให้สหกรณ์ชั้นปฐมกู้ยืม การให้บริการด้านการขนส่ง การส่งเสริมการเกษตรตลอดจนการปรับปรุงบำรุงที่ดิน

3. สหกรณ์ชั้นสูงหรือองค์การสหกรณ์ระดับชาติ ปัจจุบันองค์การชั้นสูงสุดของสหกรณ์การเกษตรในประเทศไทย คือ ชุมนุมสหกรณ์การเกษตรและการซื้อแห่งประเทศไทยจำกัด ซึ่งเป็นชุมนุมสหกรณ์ที่ดำเนินการดำเนินงานตามวัตถุประสงค์หลักที่สำคัญ ดังต่อไปนี้

- (1) การดำเนินงานด้านการจัดหาเครื่องมือเครื่องใช้และวัสดุอุปกรณ์ทางการเกษตรต่าง ๆ ตลอดจนเครื่องอุปโภคบริโภคที่จำเป็นมาจำหน่ายให้แก่สมาชิก
- (2) ให้คำแนะนำและข่าวสารเกี่ยวกับการผลิต การซื้อ การขายผลิตภัณฑ์ทางการเกษตร ทั้งในด้านวิชาการและการปฏิบัติ-การที่เหมาะสมแก่สมาชิก
- (3) ให้ความร่วมมือในการติดต่อประสานงานกับองค์การ สมาคมทางสหกรณ์ทั้งภายในและภายนอกประเทศ
- (4) ดำเนินธุรกิจเกี่ยวกับการจัดพิมพ์ สิ่งพิมพ์ต่าง ๆ สำหรับสมาชิกและบุคคลทั่วไป

สถาบันหรือองค์การชั้นสูงของสหกรณ์การเกษตรอีกแห่งหนึ่งก็คือ สันนิบาตสหกรณ์แห่งประเทศไทย ซึ่งอาจนับได้ว่าเป็นองค์การชั้นสูงที่เป็นตัวแทนของสหกรณ์ ทุกประเภทในประเทศไทยที่ได้จัดตั้งขึ้นตามพระราชบัญญัติสหกรณ์ พ.ศ.2511 โดยมีวัตถุประสงค์หลักในด้านการศึกษา ส่งเสริมและเผยแพร่หลักและวิธีการสหกรณ์ รวมทั้งการให้การศึกษาด้านสหกรณ์แก่สมาชิกสหกรณ์ และบุคคลโดยทั่วไปดังกล่าวแล้วในตอนต้น

นอกจากสันนิบาตสหกรณ์แห่งประเทศไทย และสถาบันอีกแห่งหนึ่งซึ่งอาจนับเข้าเป็นองค์การชั้นสูงหรือองค์การระดับชาติของสหกรณ์การเกษตรในประเทศไทยได้ คือ ธนาคารเพื่อการเกษตรและสหกรณ์การเกษตร ซึ่งเป็นแหล่งกลางหรือศูนย์ดำเนินการ ซึ่งมีวัตถุประสงค์หลักในด้านการจัดหาทุนมาให้เกษตรกรโดยทั่วไปและสหกรณ์ผู้เข้าไปเป็นทุนดำเนินงานในการประกอบอาชีพทางการเกษตร

ดังได้กล่าวมาแล้วในตอนต้นว่า กิจกรรมสหกรณ์ในประเทศไทยได้ถือกำเนิดขึ้นมาจากความริเริ่มของรัฐบาลมากกว่าความริเริ่มของเกษตรกรทั้งหลาย การจัดตั้งและดำเนินงานของสหกรณ์การเกษตรโดยทั่วไปจึงถูกจัดให้เป็นไปโดยมาตรฐานซึ่งรัฐบาลเป็นผู้กำหนดขึ้นเพื่อความสะดวกและรวดเร็วในการปฏิบัติงานของเจ้าหน้าที่หรือพนักงานผู้ทำหน้าที่ควบคุมและส่งเสริมการดำเนินงานของสหกรณ์การเกษตร โดยปกติแล้วรัฐบาลหรือกรมส่งเสริมสหกรณ์ซึ่งเป็นตัว

แทนของรัฐบาลในด้านการควบคุมและส่งเสริมกิจการสหกรณ์จะเป็นผู้กำหนดข้อบังคับและระเบียบปฏิบัติต่าง ๆ ของสหกรณ์การเกษตรไว้เป็นบรรทัดฐานสำหรับสหกรณ์การเกษตรทุก ๆ สหกรณ์ ซึ่งข้อบังคับและระเบียบปฏิบัติเหล่านี้ ตามปกติก็เป็นที่ยอมรับกันโดยทั่วไปสำหรับสหกรณ์ - การเกษตรส่วนใหญ่ การแก้ไขเปลี่ยนแปลงข้อบังคับที่ทางฝ่ายรัฐบาลกำหนดขึ้นอาจมีบ้างเมื่อมีความจำเป็นตามสภาพสิ่งแวดล้อมของแต่ละสหกรณ์ซึ่งแตกต่างกันไป<sup>2</sup> แต่โดยปกติแล้วข้อบังคับและระเบียบปฏิบัติต่าง ๆ ของสหกรณ์การเกษตรทุกสหกรณ์ย่อมเหมือนกันหรือคล้ายคลึงกันเป็นส่วนใหญ่

### โครงสร้างของสหกรณ์การเกษตรขั้นปฐม

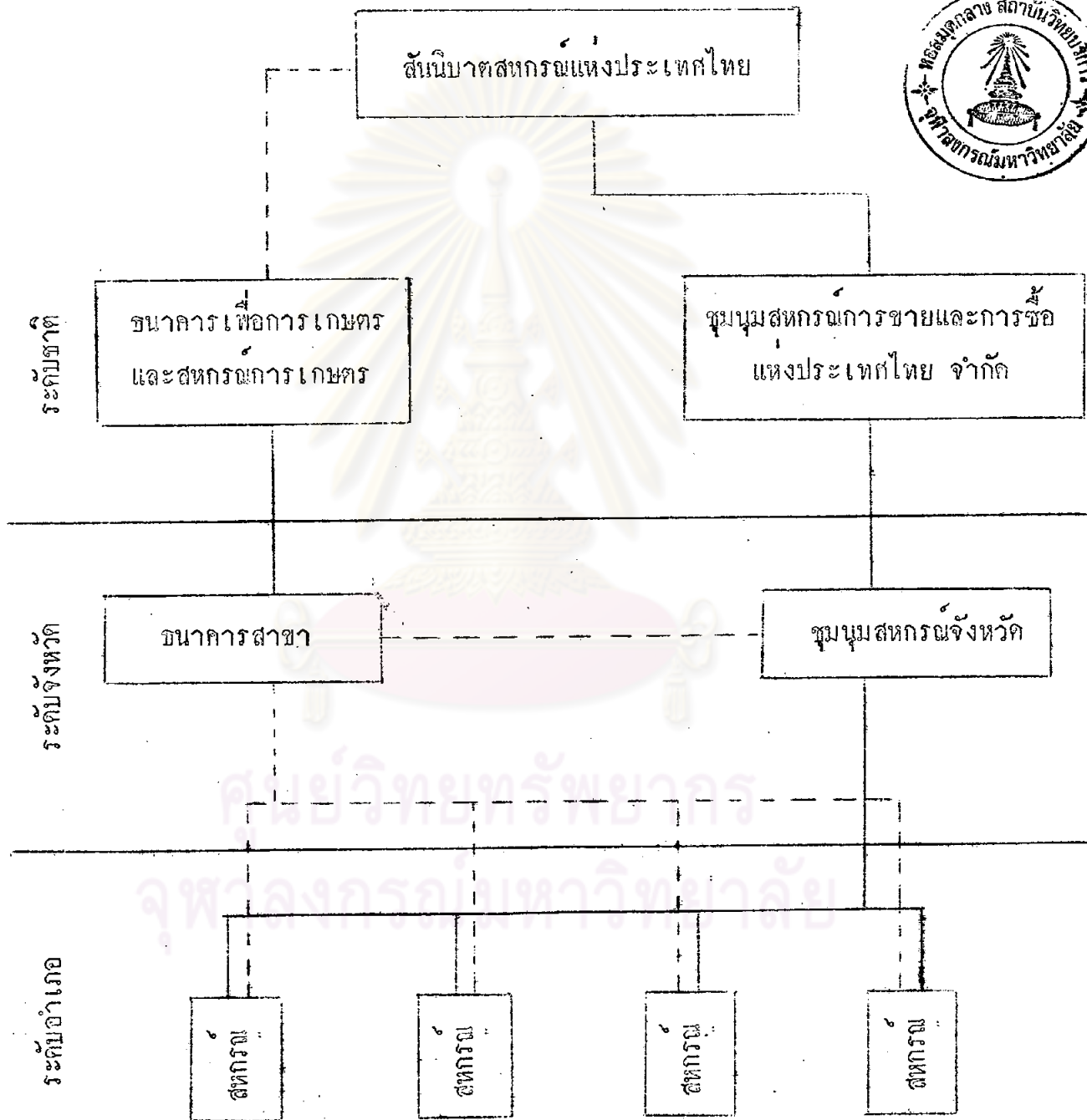
โดยเหตุที่การเรียบเรียงวิทยานิพนธ์เรื่องนี้จะเน้นหนักเฉพาะการดำเนินงานของสหกรณ์การเกษตรในขั้นปฐม ซึ่งเป็นสหกรณ์ที่ดำเนินงานที่เกี่ยวข้องกับสมาชิกเกษตรกรโดยตรงจึงจำเป็นต้องกล่าวถึงโครงสร้างของสหกรณ์การเกษตรในขั้นปฐมซึ่งมีสาระสำคัญดังต่อไปนี้

1. วัตถุประสงค์ สหกรณ์การเกษตร เป็นสหกรณ์ขั้นปฐมซึ่งได้จัดตั้งขึ้นเพื่อให้ความช่วยเหลือในทางเศรษฐกิจและสังคมแก่เกษตรกรผู้เป็นสมาชิกโดยการให้สมาชิกดำเนินการร่วมกันเพื่อช่วยเหลือซึ่งกันและกันตามหลักสหกรณ์ดังนี้<sup>3</sup>
  - (1) ให้เงินกู้หรือสินเชื่อแก่สมาชิกเพื่อการประกอบอาชีพหรือการใช้จ่ายที่เป็นประโยชน์
  - (2) รับฝากเงินจากสมาชิก
  - (3) ส่งเสริมให้สมาชิกซื้อของหรือจัดหาสิ่งของที่สมาชิกต้องการมาจำหน่าย
  - (4) ส่งเสริมให้สมาชิกร่วมกันขยายผลผลิต หรือรวบรวมผลผลิตของสมาชิกมาจัดการขายหรือแปรรูปออกขาย
  - (5) จัดให้มีเครื่องมือ เครื่องจักรกล หรือปศุสัตว์เกี่ยวกับการผลิตทางเกษตรหรืออุตสาหกรรมในครัวเรือนสำหรับสมาชิกใช้ประโยชน์โดยเสียค่าตอบแทนแก่พอสมควร

<sup>2</sup> NARONG MARUKATUT, เรื่องเดิม, หน้า 31

<sup>3</sup> กรมส่งเสริมสหกรณ์, ข้อบังคับของสหกรณ์การเกษตรจำกัด, พ.ศ. 2515 หน้า 1 - 2

แบบภูมิที่ 1 โครงสร้างสหกรณ์การเกษตรในประเทศไทย



----- การประสานงาน  
 ----- การดำเนินงานทางธุรกิจ

- (6) ส่งเสริมและเผยแพร่วิชาการเกษตร ทัศนศึกษา อุตสาหกรรมในครัวเรือน หรือการประกอบอาชีพในหมู่สมาชิก และครอบครัวสมาชิก
- (7) ให้การสงเคราะห์ ตามสมควรแก่สมาชิกและครอบครัวที่ต้อภัยพิบัติเกี่ยวกับอาชีพ
- (8) ส่งเสริมการประหยัด การช่วยตัวเอง และการร่วมมือช่วยเหลือกันในหมู่สมาชิก
- (9) ทำการกู้ยืมเงินเพื่อใช้เป็นทุนดำเนินงานของสหกรณ์
- (10) กระทำการต่าง ๆ ตามที่อนุญาตไว้ในกฎหมายว่าด้วยสหกรณ์ เพื่อให้เป็นไปตามวัตถุประสงค์ที่กล่าวแล้วข้างต้น ทั้งนี้รวมทั้งการถือกรรมสิทธิ์หรือทรัพย์สินครอบครอง ก่อสร้าง ซ่อม แลกเปลี่ยน โอนหรือรับโอน เช่าซื้อหรือให้เช่าซื้อ จำนองหรือรับจำนอง จำน่าหรือรับจำนำ ขายหรือจำหน่ายทรัพย์สิน ตลอดจนการดำเนินกิจการบรรเทาเกี่ยวกับ หรือเนื่องในการจัดให้สำเร็จตามวัตถุประสงค์ด้วย

๒. สมาชิกภาพ สมาชิกของสหกรณ์การเกษตรประกอบด้วยเกษตรกร ซึ่งอาจ

แยกออกได้เป็น 2 พวก คือ.-

- (1) ผู้ลงชื่อในคำขอจดทะเบียนสหกรณ์เป็นครั้งแรกก่อนนายทะเบียนสหกรณ์ และผู้ซึ่งมีชื่ออยู่ในบัญชีรายชื่อของผู้ที่จะเป็นสมาชิกสหกรณ์นั้น และ
- (2) ผู้ที่ใคร่รับคัดเลือกเข้าเป็นสมาชิกตามข้อบังคับ

โดยเหตุที่สมาชิกเป็นผู้มีส่วนสำคัญอย่างยิ่งต่อความล้มเหลวหรือความสำเร็จในการดำเนินงานของสหกรณ์ การคัดเลือกตัวบุคคลที่จะเข้าเป็นสมาชิกจะต้องกระทำโดยความรอบคอบ โดยการพิจารณาคัดเลือกจากบุคคลที่มีคุณสมบัติที่เหมาะสม ซึ่งโดยทั่วไปแล้วสมาชิกของสหกรณ์การเกษตรจะต้องเป็นผู้ที่มีคุณสมบัติดังต่อไปนี้ 4

- (1) เป็นเกษตรกร บรรลุนิติภาวะ และมีสัญชาติไทย ;
- (2) เป็นผู้ที่มีความซื่อสัตย์ สุจริต มีชื่อเสียงดี ขยันขันแข็งในการประกอบอาชีพและเป็นผู้รู้จักประหยัด

---

4 กรมส่งเสริมสหกรณ์, เรื่องเดียวกัน, หน้า 2 - 3

(3) ตั้งบ้านเรือนและดำเนินงานเกษตรกรรมส่วนใหญ่อยู่ภายในแดนของสหกรณ์มาแล้วเป็นเวลาติดต่อกันไม่น้อยกว่า 1 ปี

(4) เป็นผู้ถือครองที่ดินทำการเกษตรในขนาดอันสมควรเพื่อก่อให้เกิดผลผลิตทางการเกษตรเพื่อขายในปีหนึ่ง ๆ เป็นมูลค่าพอสมควร

(5) ไม่เป็นสมาชิกของสหกรณ์อื่นซึ่งเป็นสหกรณ์ประเภทเดียวกันกับสหกรณ์

(6) ไม่เป็นลพพสภาพ วิกลจริต หรือจิตฟั่นเฟือนไม่สมประกอบ

(7) ไม่เป็นบุคคลล้มละลาย หรือเป็นผู้มีหนี้สินล้นพ้นตัว

(8) ไม่เป็นผู้เคยถูกไล่ออกจากสหกรณ์ใด ๆ โดยมีความผิด และยังไม่พ้นเวลา 2 ปี นับแต่วันที่ถูกไล่ออกจากสหกรณ์ดังกล่าวนั้น

สำหรับบุคคลผู้ลงชื่อในคำขอกจดทะเบียนสหกรณ์ครั้งแรกก่อนนายทะเบียนสหกรณ์ และผู้ที่มีรายชื่ออยู่ในบัญชีรายชื่อของผู้ซึ่งจะเป็นสมาชิกของสหกรณ์นั้น กฎหมายสหกรณ์ให้ถือว่าใครเป็นสมาชิกของสหกรณ์นับตั้งแต่วันที่นายทะเบียนรับจดทะเบียนสหกรณ์ ส่วนผู้สมัครเขาเป็นสมาชิกภายหลังจากนั้นจะต้องยื่นเสนอใบสมัครตามแบบฟอร์มที่คณะกรรมการดำเนินการของสหกรณ์เป็นผู้กำหนดขึ้น ยานประธานกลุ่มสมาชิก ซึ่งตนจะต้องเข้าสังกัดเมื่อเป็นสมาชิกสหกรณ์แล้ว เพื่อให้ที่ประชุมกลุ่มสมาชิกล้นสอบสวนพิจารณารับรองเสียขั้นหนึ่งก่อน เมื่อที่ประชุมกลุ่มสมาชิกดังกล่าวได้ทำการพิจารณาสอบสวนและเห็นสมควรรับเขาเป็นสมาชิกสหกรณ์โดยคะแนนเสียงไม่น้อยกว่า 3 ใน 4 แล้ว คณะกรรมการดำเนินการของสหกรณ์จึงจะทำการพิจารณาใบสมัครของผู้สมัครผู้นั้น และเมื่อคณะกรรมการได้ทำการพิจารณาและสอบสวนผู้สมัครดังกล่าวจนเป็นที่พอใจจึงจะรับผู้สมัครนั้น ๆ เขาเป็นสมาชิกสหกรณ์ต่อไป

ผู้สมัครเขาเป็นสมาชิกสหกรณ์จะมีสภาพเป็นสมาชิกที่แท้จริงใดต่อเมื่อได้ชำระมูลค่าหุ้นในสหกรณ์เต็มมูลค่าแล้วอย่างน้อย 1 หุ้น

คณะกรรมการดำเนินการจะแจ้งเรื่องการรับสมาชิกใหม่นี้ให้ประธานกลุ่มสมาชิกซึ่งสมาชิกใหม่ผู้นั้นจะต้องสังกัดทราบ เพื่อให้ประธานกลุ่มนำเสนองานดังกล่าวต่อที่ประชุมกลุ่มสมาชิกในคราวถัดไป

สมาชิกสหกรณ์ทุกคนจะต้องชำระค่าธรรมเนียมแรกเข้าต่อสหกรณ์คนละ 10 บาท ในวันลงลายมือชื่อในทะเบียนสมาชิก ค่าธรรมเนียมแรกเข้านั้นถือเป็นรายได้ของสหกรณ์ซึ่งสมาชิก

จะเรียกเรื่องคืนไม่ได้ และสมาชิกจะต้องลงลายมือชื่อในทะเบียนสหกรณ์ให้เสร็จสิ้นตามระยะเวลาที่คณะกรรมการดำเนินการกำหนด

ข้อบังคับของสหกรณ์การเกษตรกำหนดให้สมาชิกขาดจากสมาชิกภาพของสหกรณ์การเกษตร เมื่อมีสาเหตุดังต่อไปนี้ 5

- (1) ตาย
- (2) ลาออก
- (3) ขาดคุณสมบัติในการเป็นสมาชิกสหกรณ์ดังกล่าวแล้วข้างตน
- (4) ย้ายไปอยู่นอกแดนสหกรณ์หรือดำเนินงานเกษตรส่วนใหญ่อยู่นอกแดน

ของสหกรณ์

- (5) เข้าเป็นสมาชิกของสหกรณ์อื่น ซึ่งเป็นสหกรณ์ประเภทเดียวกันกับ

สหกรณ์

- (6) ถูกให้ออกจากสหกรณ์
- (7) โอนหุ้นซึ่งตนถืออยู่ในสหกรณ์ไปหมดแล้ว

ในกรณีของการลาออกจากสหกรณ์นั้น สมาชิกผู้ไม่มีหนี้สินอยู่ต่อสหกรณ์ในฐานะบุญเงินหรือค้ำประกันเงินกู้ อาจขอลาออกจากสหกรณ์ได้โดยแสดงความจำนงเป็นหนังสือต่อคณะกรรมการดำเนินการ เพื่อให้พิจารณาอนุญาต

สำหรับกรณีการถูกให้ออกจากสหกรณ์นั้น สมาชิกอาจถูกให้ออกจากสหกรณ์ได้เพราะเหตุดังต่อไปนี้

- (1) ไม่ลงลายมือชื่อในทะเบียนสมาชิก หรือไม่ชำระค่าธรรมเนียมแรกเข้า หรือไม่ชำระค่าหุ้นซึ่งจะต้องถือตามข้อบังคับ
- (2) มีกรณีใด ๆ ซึ่งสหกรณ์จะต้องเรียกคืนเงินกู้ตามข้อบังคับเกิดขึ้น
- (3) ใ้รับโทษจำคุกโดยคำพิพากษาถึงที่สุดให้จำคุก เว้นแต่ความผิดลหุโทษ หรือความผิดที่มีกำหนดโทษชั้นลหุโทษ หรือความผิดอันใดกระทำโดยประมาท

5

กรมส่งเสริมสหกรณ์ , เรื่องเดียวกัน , หน้า 4



(4) จงใจฝ่าฝืนข้อบังคับหรือระเบียบหรือมติของสหกรณ์ หรือของที่ประชุม กลุ่มซึ่งตนสังกัด หรือประพฤติก หรือกระทำการใด ๆ อันเป็นเหตุให้เห็นว่าไม่ซื่อสัตย์ สุจริต หรือเป็นปฏิปักษ์ หรือเสื่อมเสียต่อสหกรณ์หรือกลุ่มสมาชิกไม่ว่าด้วยประการใด ๆ

การพิจารณาให้สมาชิกออกจากสหกรณ์ตามสาเหตุดังกล่าวนี้ ต้องได้รับมติจาก คณะกรรมการดำเนินการโดยคะแนนเสียงไม่น้อยกว่า 2 ใน 3 ของจำนวนคณะกรรมการ ดำเนินการทั้งหมด

เมื่อสมาชิกต้องออกจากสหกรณ์หรือขาดจากสมาชิกภาพไม่ว่าด้วยกรณีใด ๆ คณะ กรรมการดำเนินการจะต้องจำหน่ายชื่อสมาชิกนั้นออกจากทะเบียนชื่อสมาชิก แล้วแจ้งให้ที่ประชุมใหญ่ได้รับทราบ ในการประชุมคราวต่อไปด้วย และสมาชิกที่ออกจากสหกรณ์นั้นหากยังมีหนี้สิน ส่วนที่ตนต้องรับผิดชอบต่อสหกรณ์โดยตรง จะต้องจัดการชำระหนี้สินนั้นโดยสิ้นเชิงทันที ในการ นี้สหกรณ์มีอำนาจหักเงินจำนวนซึ่งสหกรณ์จะต้องจ่ายให้แก่สมาชิกนั้น เพื่อการชำระหนี้สินดังกล่าว ได้

3. คณะกรรมการดำเนินการ การดำเนินการของสหกรณ์การเกษตรทุก ๆ อย่างอยู่ภายใต้การควบคุมและบริหารของคณะกรรมการดำเนินการของสหกรณ์ ซึ่งเลือกขึ้นมา จากสมาชิกในการประชุมใหญ่ของสหกรณ์ คณะกรรมการดำเนินการนี้มีอำนาจหน้าที่ในการดำเนิน งานของสหกรณ์ให้เป็นไปตามวัตถุประสงค์ของสหกรณ์และมติในที่ประชุมใหญ่ของสมาชิก รวมทั้งการเป็นตัวแทนของสหกรณ์ในการติดต่อกับบุคคลภายนอกด้วย ในการปฏิบัติงานให้เป็นไป ตามวัตถุประสงค์ดังกล่าวนี้ คณะกรรมการดำเนินการอาจมอบหมายให้กรรมการผู้ใดคนหนึ่งหรือ หลายคนปฏิบัติหน้าที่แทนก็ได้

ตามปกติแล้ว คณะกรรมการดำเนินการจะประกอบด้วยสมาชิกสหกรณ์อย่างน้อย 7 คน และอย่างมากไม่เกิน 15 คน โดยการเลือกตั้งจากที่ประชุมใหญ่ของสมาชิกให้อยู่ใน ตำแหน่งได้วาระละ 1 ปี สำหรับกรณีที่เป็นสหกรณ์ที่จัดตั้งขึ้นใหม่ ผู้ลงลายมือชื่อในคำร้องขอ จดทะเบียนเป็นสหกรณ์ก่อนนายทะเบียนจะทำหน้าที่เป็นคณะกรรมการดำเนินการของสหกรณ์ชั่วคราวภายหลังการจดทะเบียนแล้ว จนกระทั่งจะได้มีการเลือกตั้งคณะกรรมการดำเนินการชุด ใหม่ขึ้นแทน

คณะกรรมการดำเนินการของสหกรณ์การเกษตรจะประกอบไปด้วย ประธาน กรรมการคนหนึ่ง รองประธานกรรมการคนหนึ่ง เลขานุการคนหนึ่ง และเหรัญญิกคนหนึ่ง ซึ่งบุคคลที่ดำรงตำแหน่งเหล่านี้ได้จากการเลือกกันเองในระหว่างกรรมการดำเนินการ

เมื่อครบวาระการดำรงตำแหน่งของคณะกรรมการดำเนินการแล้ว หากยังไม่มี การเลือกตั้งคณะกรรมการดำเนินการใหม่ ให้คณะกรรมการดำเนินการคณะเดิมอยู่ในตำแหน่ง ไปพลาง ๆ ก่อน จนกว่าจะมีการเลือกตั้งคณะกรรมการดำเนินการชุดใหม่ขึ้น

กรรมการดำเนินการผู้พ้นตำแหน่งไปแล้ว อาจได้รับเลือกตั้งซ้ำอีกก็ได้ ยกเว้น ผู้ที่ถูกถอดถอนออกจากตำแหน่งกรรมการโดยที่ประชุมใหญ่ของสมาชิก

กรรมการดำเนินการอาจพ้นจากตำแหน่งได้โดยสาเหตุใด ๆ ดังต่อไปนี้<sup>6</sup>

- (1) ถึงคราวออกตามวาระ
- (2) ลาออก โดยแสดงความจำนงค์เป็นหนังสือต่อคณะกรรมการดำเนินการ
- (3) ชขาดจากสมาชิกภาพ
- (4) เขาคำรงตำแหน่งหน้าที่ประจำในสหกรณ์
- (5) ที่ประชุมใหญ่ลงมติถอดถอนทั้งคณะหรือรายตัว
- (6) นายทะเบียนสหกรณ์สั่งให้ออกทั้งคณะหรือรายตัว

ในกรณีที่ตำแหน่งในคณะกรรมการดำเนินการว่างลงก่อนครบวาระ กรรมการ ดำเนินงานที่ยังเหลืออยู่ก็อาจประชุมดำเนินกิจการต่อไปได้ตามปกติ จนกว่าจะได้มีการประชุม ใหญ่วิสามัญ เพื่อเลือกตั้งกรรมการดำเนินการซ่อมตำแหน่งที่ว่าง เว้นแต่ในกรณีที่จำนวนกรรมการ ดำเนินการในคณะลดลงเหลือน้อยกว่าจำนวนที่เป็นองค์ประชุมได้ คณะกรรมการดำเนินการจะ ประชุมกันเพื่อดำเนินกิจการใด ๆ มิได้ นอกจากจะเรียกประชุมใหญ่วิสามัญสมาชิกเพื่อทำการ เลือกตั้งกรรมการดำเนินการซ่อมให้ครบจำนวนโดยเร็ว

คณะกรรมการดำเนินงานที่ประชุมใหญ่เลือกตั้งซ่อมขึ้นแทนตำแหน่งที่ว่างนั้น จะ อยู่ในตำแหน่งได้เพียงเท่าที่กำหนดระยะเวลาที่ผู้ซึ่งตนดำรงตำแหน่งแทนซ่อมที่จะอยู่ได้

คณะกรรมการดำเนินการจะต้องดำเนินการประชุมกันตามคราวที่มีกิจธุระ แต่  
 ต้องให้มีการประชุมเดือนละครั้งเป็นอย่างน้อย ประธานกรรมการ รองประธานกรรมการ  
 หรือเลขานุการ มีอำนาจหน้าที่เรียกประชุมคณะกรรมการดำเนินการได้ และต้องแจ้งให้พนักงาน  
 สหกรณ์ผู้ควบคุมทราบทุกครั้งด้วย

องค์ประชุมของคณะกรรมการดำเนินการ จะต้องประกอบด้วยกรรมการไม่น้อย  
 กว่ากึ่งหนึ่งของจำนวนกรรมการดำเนินการทั้งหมด

ในการดำเนินกิจการ คณะกรรมการดำเนินการมีหน้าที่และความรับผิดชอบที่จะ  
 ต้องปฏิบัติให้เป็นไปตามกฎหมาย ข้อบังคับ และมติของที่ประชุมใหญ่ ตลอดจนในทางอันสมควร  
 เพื่อให้เกิดผลดีแก่สหกรณ์ดังต่อไปนี้คือ

(1) ดำเนินการในเรื่องการรับสมาชิก การให้สมาชิกชำระค่าธรรมเนียม  
 แรกเข้า และลงลายมือชื่อในทะเบียนสมาชิก

(2) ดำเนินการเรื่องสมาชิกออกจากสหกรณ์

(3) ดำเนินการเรื่องการรับฝากเงินจากสมาชิก

(4) ดำเนินการเรื่องการจ่ายเงินคืนให้แก่สมาชิกผู้ออกจากสหกรณ์

(5) พิจารณาขยับเงิน

(6) พิจารณาวินิจฉัยเรื่องเงินกู้

(7) พิจารณาคำดำเนินการเรื่องการส่งเสริมให้สมาชิกร่วมกันซื้อสิ่งของ

(8) พิจารณาคำดำเนินการเรื่องส่งเสริมให้สมาชิกร่วมกันขายผลิตผล

(9) พิจารณาคำดำเนินการเรื่องการจัดให้มีเครื่องมือ เครื่องจักรกล หรือ

ปศุสัตว์ ที่เกี่ยวกับการผลิต

(10) พิจารณาคำดำเนินการเรื่องการส่งเสริมและแผนแพรววิชาการเกษตร หรือ  
 การประกอบอาชีพ

(11) พิจารณาคำดำเนินการเรื่องทรัพย์สินของสหกรณ์

(12) พิจารณาเรื่องการจัดทำบัญชีสิน หนี้สิน งบรายได้และค่าใช้จ่าย

และทะเบียนเกษตรกรกรมอื่น ๆ สำหรับสมาชิก

(13) พิจารณาคำดำเนินการเรื่องการประชุมใหญ่

- (14) พิจารณาคำเนิการตั้งหรือถอดถอนกรรมการเงินกู้ ตลอดจนมอบหรือถอนอำนาจหน้าที่ของคณะกรรมการเงินกู้
- (15) พิจารณาคำเนิการเรื่องการจ้างและการเลิกจ้างเจ้าหน้าที่ของสหกรณ์
- (16) พิจารณากำหนดตัวเจ้าหน้าที่ให้ปฏิบัติหน้าที่แทนผู้จัดการ
- (17) จัดให้มีการตรวจสอบหลักฐานทางบัญชีและการเงิน
- (18) กำหนดระเบียบต่าง ๆ ของสหกรณ์
- (19) ท่างบดุล เพื่อให้ผู้สอบบัญชีตรวจสอบ กับการจัดทำรายงานกิจการประจำปีเพื่อเสนอที่ประชุมใหญ่ในคราวที่เสนองบดุล
- (20) พิจารณาเรื่องการฝาก หรือลงทุนเงินของสหกรณ์
- (21) พิจารณากำหนดนโยบายดำเนินงานของสหกรณ์ เพื่อเสนอขอความเห็นชอบในที่ประชุมใหญ่ ตลอดจนสอบสวนพิจารณาผลการดำเนินงานตามนโยบายที่กำหนดเอาไว้
- (22) ตรวจสอบตรา ควบคุมแนะนำ และช่วยเหลือเจ้าหน้าที่สหกรณ์ เพื่อให้การดำเนินงานของสหกรณ์เป็นไปด้วยดี และโดยผลสมความมุ่งหมาย
- (23) ดูแลที่ดิน สำนักงาน อาคาร อุปกรณ์ และทรัพย์สินอื่น ๆ ซึ่งอยู่ในอารักขาของสหกรณ์ ให้อยู่ในสภาพอันดีและปลอดภัย
- (24) ดูแลการรับ - จ่ายเงิน และการรักษาเงินของสหกรณ์ ตรวจสอบบัญชีใบสำคัญและเอกสารต่าง ๆ เกี่ยวกับการเงิน ตลอดจนเงินสดของสหกรณ์ใหญ่ทุกกอง
- (25) พิเคราะห์ และปฏิบัติตามคำสั่ง หรือคำแนะนำของนายทะเบียนสหกรณ์ รองนายทะเบียนสหกรณ์ ผู้ตรวจการสหกรณ์ ผู้ตรวจบัญชี พนักงานสหกรณ์ ผู้ควบคุม หรือพนักงานเจ้าหน้าที่ซึ่งนายทะเบียนมอบหมาย
- (26) ชำระค่าบำรุงให้แก่สันนิบาตสหกรณ์แห่งประเทศไทย
- (27) ฟ้อง ท่อสู้ หรือดำเนินคดีเกี่ยวกับกิจการสหกรณ์ หรือประนีประนอมยอมความหรือมอบขอพิพาทให้อนุญาตตุลาการพิจารณา
- (28) พิจารณาให้ความร่วมมือ และประสานงานกับสันนิบาตสหกรณ์แห่งประเทศไทยในการส่งเสริมและเผยแพร่กิจการสหกรณ์ ตลอดจนรับคำแนะนำและช่วยเหลือทางวิชาการ

สหกรณ์ และการชักชวนอบรมเกี่ยวกับกิจการสหกรณ์

(29) กำหนดกิจการอย่างอื่นบรรดาที่เกี่ยวกับ หรือเนื่องในการจัดให้สำเร็จตามวัตถุประสงค์ของสหกรณ์

4. ที่ประชุมใหญ่ของสมาชิก อำนาจสูงสุดในการบริหารงาน การจัดการและการดำเนินงานทุกอย่างของสหกรณ์ขึ้นอยู่กับที่ประชุมใหญ่ของสมาชิกสหกรณ์ ซึ่งจะเป็นผู้กำหนดแนวนโยบายในการดำเนินงานตลอดจนวินิจฉัยตัดสินปัญหาต่าง ๆ ที่เกิดขึ้น แต่ในทางปฏิบัติแล้ว ที่ประชุมใหญ่ของสมาชิกมักมอบหมายให้คณะกรรมการดำเนินการ เป็นผู้ปฏิบัติงานแทน เนื่องจากสมาชิกของสหกรณ์มีจำนวนมาก และไม่อาจเรียกประชุมเพื่อการตัดสินใจดำเนินงานทุก ๆ อย่างได้บ่อยครั้ง ที่ประชุมใหญ่ของสมาชิกจึงมักจะทำหน้าที่ในด้านการบริหารงานและการวินิจฉัยสั่งการ เฉพาะในเรื่องใหญ่ ๆ ที่สำคัญเท่านั้น และสหกรณ์การเกษตรที่มีสมาชิกจำนวนมากเกินกว่า 500 คน อาจจัดให้มีการประชุมใหญ่โดยผู้แทนสมาชิกได้ <sup>7</sup>

ตามข้อบังคับของสหกรณ์การเกษตร การประชุมใหญ่ของสมาชิกสหกรณ์อาจแบ่งออกได้เป็น 2 ชนิด คือ การประชุมใหญ่สามัญ และการประชุมใหญ่วิสามัญ

การประชุมใหญ่สามัญ คือ การประชุมใหญ่ซึ่งต้องทำอยู่เป็นประจำตามข้อบังคับซึ่งกำหนดไว้ ดังนี้ <sup>8</sup>

(1) การประชุมใหญ่สามัญครั้งแรกของสหกรณ์ เป็นการประชุมใหญ่ที่คณะผู้จัดตั้งสหกรณ์จะต้องจัดให้มีขึ้นภายในเวลา 90 วัน นับตั้งแต่วันที่จดทะเบียน เพื่อการตั้งคณะกรรมการดำเนินการและมอบหมายกิจการทั้งปวงให้คณะกรรมการดำเนินการ

(2) การประชุมใหญ่สามัญประจำปีของสหกรณ์ ซึ่งคณะกรรมการดำเนินการของสหกรณ์จะเป็นผู้จัดให้มีขึ้นต่อไปจากการประชุมใหญ่สามัญครั้งแรกของสหกรณ์อย่างน้อยปีละ 1 ครั้ง ภายในระยะเวลา 150 วัน นับตั้งแต่วันสิ้นปีทางการบัญชีของสหกรณ์

<sup>7</sup> พระราชบัญญัติสหกรณ์ พ.ศ.2511 มาตรา 26

<sup>8</sup> กรมส่งเสริมสหกรณ์ , เรื่องเดียวกัน , หน้า 22

สำหรับการประชุมใหญ่สามัญนั้น คือการประชุมใหญ่ของสมาชิกในกรณีอื่นนอกเหนือไปจากการประชุมใหญ่สามัญดังกล่าวแล้ว ซึ่งอาจจัดขึ้นได้หลายเหตุต่าง ๆ ดังต่อไปนี้

(1) เมื่อนายทะเบียนสหกรณ์มีหนังสือแจ้งให้เรียกประชุมใหญ่สามัญ

(2) เมื่อปรากฏว่า สหกรณ์ขาดทุนเกินกว่ากึ่งหนึ่งของจำนวนทุนเรือนหุ้นที่ชำระแล้ว

(3) เมื่อสมาชิกจำนวนไม่น้อยกว่า 1 ใน 5 ของจำนวนสมาชิกทั้งหมดหรือไม่น้อยกว่า 50 คน หรือผู้แทนของสมาชิกจำนวนไม่น้อยกว่า 1 ใน 5 ของจำนวนผู้แทนสมาชิก หรือไม่น้อยกว่า 25 คน ลงลายมือชื่อทำหนังสือร้องขอคณะกรรมการดำเนินการให้เรียกประชุมใหม่เพื่อการใดการหนึ่ง ซึ่งในกรณีเช่นนี้ คณะกรรมการดำเนินการจะต้องเรียกประชุมใหญ่สามัญดังกล่าวภายใน 30 วัน นับแต่วันที่ได้รับคำร้องขอ และถ้าคณะกรรมการดำเนินการไม่ทำการเรียกประชุมใหญ่สามัญภายในระยะเวลาดังกล่าว นายทะเบียนสหกรณ์หรือผู้แทนนายทะเบียนสหกรณ์ มอบหมายมีอำนาจเรียกประชุมใหญ่สามัญได้ภายในระยะเวลาที่เห็นควร

ในการประชุมใหญ่ของสมาชิกสหกรณ์แต่ละครั้ง จะต้องประกอบด้วยสมาชิก มาประชุมไม่น้อยกว่ากึ่งหนึ่งของจำนวนสมาชิกทั้งหมด หรือไม่น้อยกว่า 100 คน หรือมีผู้แทนสมาชิกไม่น้อยกว่ากึ่งจำนวนผู้แทนสมาชิกทั้งหมด หรือไม่น้อยกว่า 50 คน จึงจะถือเป็นองค์ประชุม และในการประชุมใหญ่คราวใดที่มีสมาชิกหรือผู้แทนสมาชิกมาประชุมไม่ครบองค์ประชุม ให้คณะกรรมการดำเนินการทำการเรียกประชุมใหม่ภายใน 14 วัน นับแต่วันนัดประชุมครั้งแรก และในการประชุมครั้งหลังนี้ถ้ามิใช่การประชุมใหญ่สามัญที่สมาชิกหรือผู้แทนสมาชิกเรียกร้องให้เรียกประชุมแล้ว เมื่อมีสมาชิกหรือผู้แทนสมาชิกมาประชุมไม่น้อยกว่า 1 ใน 10 ของจำนวนสมาชิกหรือผู้แทนสมาชิกทั้งหมด หรือไม่น้อยกว่า 10 คน ก็ให้ถือว่าเป็นองค์ประชุมได้

สมาชิกแต่ละคนมีสิทธิลงคะแนนได้เพียง 1 เสียง ไม่ว่าจะถือหุ้นอยู่ภายในสหกรณ์มากน้อยเพียงใด และหากคะแนนเสียงในที่ประชุมเท่ากันให้ประธานในที่ประชุมออกเสียงชี้ขาดเพิ่มขึ้นได้อีก 1 เสียง

สำหรับการวินิจฉัยเรื่องราวปัญหาต่าง ๆ ในที่ประชุม โดยปกติแล้วให้ถือตามเสียงข้างมาก เว้นแต่ในกรณีต่อไปนี้ให้ถือเป็นเสียง 2 ใน 3 ของจำนวนสมาชิกหรือผู้แทนสมาชิกที่มาเข้าร่วมประชุม

- (1) การแก้ไขเพิ่มเติมข้อบังคับของสหกรณ์
- (2) การเลิกสหกรณ์
- (3) การอันใดที่กำหนดไว้ในข้อบังคับของสหกรณ์ให้ใช้เสียง 2 ใน 3 ของ

สมาชิกหรือผู้แทนสมาชิกที่มาประชุม

ในการประชุมใหญ่ สมาชิกหรือผู้แทนสมาชิกจะมอบหมายให้ผู้จะมาประชุมแทน  
ตนไม่ได้

ที่ประชุมใหญ่ของสมาชิก มีอำนาจและหน้าที่โดยทั่วไป ดังต่อไปนี้

- (1) รับทราบเรื่องการรับสมาชิกใหม่ และเรื่องของสมาชิกออกจากสหกรณ์
- (2) กำหนดวงเงินซึ่งสหกรณ์อาจกู้ยืมสำหรับปีหนึ่ง ๆ
- (3) กำหนดบำเหน็จ ค่าพาหนะ และเบี้ยเลี้ยงของคณะกรรมการดำเนินการ  
กรรมการเงินกู้ ประธานกลุ่ม และเลขานุการตามที่เห็นสมควร
- (4) พิจารณาเปลี่ยนแปลงอัตราดอกเบี้ยเงินกู้
- (5) เลือกตั้งกรรมการดำเนินการ หรือถอดถอนกรรมการดำเนินการทั้งคณะ

หรือรายตัว

- (6) พิจารณาอนุมัติงบดุล และรายงานกิจการประจำปี
- (7) เลือกตั้งผู้ตรวจสอบกิจการ
- (8) จัดสรรกำไรสุทธิประจำปี
- (9) พิจารณาแก้ไขเพิ่มเติมข้อบังคับของสหกรณ์
- (10) พิเคราะห์ และปฏิบัติตามคำสั่งหรือคำแนะนำของนายทะเบียนสหกรณ์  
รองนายทะเบียนสหกรณ์ ผู้ตรวจการสหกรณ์ ผู้สอบบัญชี พนักงานสหกรณ์ผู้ควบคุม หรือพนักงาน  
เจ้าหน้าที่ซึ่งนายทะเบียนมอบหมาย
- (11) พิจารณาลงมติให้สหกรณ์สมัครเข้าเป็นสมาชิกของชุมนุมสหกรณ์หรือเข้าร่วม  
กับสหกรณ์อื่น ในการจัดตั้งชุมนุมสหกรณ์
- (12) พิจารณาลงมติให้สหกรณ์ควบเข้ากันกับสหกรณ์อื่น
- (13) พิจารณาให้ความร่วมมือและประสานงานกับสันนิบาตสหกรณ์แห่งประเทศไทย  
ในการส่งเสริมและเผยแพร่กิจการสหกรณ์ ตลอดจนคำแนะนำช่วยเหลือทางวิชาการสหกรณ์

และการศึกษาอบรมเกี่ยวกับกิจการสหกรณ์

(14) พิจารณากำหนดนโยบายการดำเนินการเพื่อให้บรรลุตามวัตถุประสงค์ของสหกรณ์

5. กลุ่มสมาชิก โดยเหตุที่สมาชิกของสหกรณ์การเกษตรมีจำนวนค่อนข้างมากคือเฉลี่ยประมาณ 500 คน โดยปกติ จึงเป็นการยากที่คณะกรรมการดำเนินการของสหกรณ์จะทำการควบคุม ตรวจสอบ ตลอดจนให้คำแนะนำในเรื่องต่าง ๆ ให้แก่สมาชิกอย่างทั่วถึงได้โดยทั่วไปแล้ว ในการบริหารงานของสหกรณ์จึงมีการแบ่งสมาชิกออกเป็นกลุ่ม ๆ โดยให้สมาชิกแต่ละกลุ่มมีลักษณะการประกอบอาชีพที่คล้ายคลึงกัน และมีที่อยู่อาศัยอยู่ในหมู่บ้านหรือตำบลเดียวกัน สมาชิกสหกรณ์การเกษตรทุกคนต้องเข้าสังกัดอยู่ในกลุ่มสมาชิกกลุ่มใดกลุ่มหนึ่ง แต่ก็อาจขอย้ายไปสังกัดกลุ่มสมาชิกอื่นที่ใกล้เคียงและเหมาะสมกว่าได้ เมื่อใดแจ้งให้ประชุมกลุ่มเดิมทราบ และที่ประชุมกลุ่มใหม่ได้ตกลงยอมรับด้วยคะแนนเสียงไม่น้อยกว่า 3 ใน 4 ของจำนวนสมาชิกที่เข้าร่วมประชุมกลุ่ม ในการนี้ประธานกลุ่มทั้งสองจะต้องแจ้งเรื่องให้สมาชิกอื่นในกลุ่มของตนทราบโดยเร็ว

กลุ่มสมาชิกแต่ละกลุ่ม จะทำการเลือกกันเองในหมู่สมาชิกให้ขึ้นเป็นประธานกลุ่ม 1 คน และเลขานุการกลุ่ม 1 คน หรือหลายคนเพื่อทำหน้าที่ดูแลกิจการโดยทั่วไปของกลุ่มและเป็นตัวแทนในการติดต่อกับสหกรณ์และกลุ่มสมาชิกอื่น ๆ ประธานกลุ่ม และเลขานุการจะอยู่ในตำแหน่งได้คราวละ 1 ปี แต่ถ้ายังไม่มีการเลือกตั้งใหม่เมื่อครบกำหนดแล้วก็ได้ให้ประธานกลุ่มและเลขานุการกลุ่มยังคงอยู่ในตำแหน่งต่อไปได้อีก จนกว่าจะมีการเลือกตั้งขึ้นใหม่ ประธานหรือเลขานุการกลุ่มซึ่งออกจากตำแหน่งไปแล้วอาจได้รับเลือกตั้งใหม่ได้ ยกเว้นผู้ที่เคยถูกที่ประชุมกลุ่มใด ๆ ถอดถอนออกจากตำแหน่งประธานหรือเลขานุการกลุ่มมาก่อน

ข้อบังคับของสหกรณ์ การเกษตร กำหนดสาเหตุที่ประธานกลุ่มและเลขานุการกลุ่มจะพ้นจากตำแหน่งได้ดังต่อไปนี้ 9

(1) ถึงคราวออกตามวาระ

(2) ลาออกจากตำแหน่งโดยแสดงความจำนงค์เป็นหนังสือต่อที่ประชุมกลุ่ม

ซึ่งตนสังกัด



(3) ชาคจากสมาชิกภาพในสหกรณ์ไม่ว่าเพราะกรณีใด

(4) ที่ประชุมกลุ่มซึ่งตนสังกัดลงมติถอดถอน

ถ้าตำแหน่งประธานกลุ่มหรือเลขานุการกลุ่มว่างลงจนถึงกำหนดออกตามวาระ ให้ที่ประชุมกลุ่มเลือกตั้งประธานกลุ่ม หรือเลขานุการกลุ่มแทนในตำแหน่งที่ว่างดังกล่าวโดยเร็ว ประธานหรือเลขานุการกลุ่มซึ่งได้รับเลือกตั้งแทนในตำแหน่งที่ว่างนี้ จะอยู่ในตำแหน่งได้เพียงเท่าที่กำหนดระยะเวลาที่ผู้ซึ่งตนแทนนั้นชอบที่จะอยู่ได้ และทุกคราวที่ที่ประชุมกลุ่มได้เลือกตั้งประธานกลุ่มหรือเลขานุการกลุ่มขึ้นใหม่ ประธานหรือเลขานุการกลุ่มจะต้องมีหนังสือแจ้งให้สหกรณ์ทราบโดยชัดแจ้ง ทั้งนี้เพราะประธานกลุ่มหรือเลขานุการกลุ่มเป็นผู้ลงลายมือชื่อแทนกลุ่มในกิจการต่าง ๆ

ในการประชุมกลุ่มนั้น จะต้องประกอบด้วยสมาชิกไม่น้อยกว่า 2 ใน 3 ของจำนวนสมาชิกของกลุ่มจึงจะถือเป็นองค์ประชุม ส่วนการออกคะแนนเสียงต่าง ๆ ในที่ประชุมกลุ่มให้ถือเช่นเดียวกับที่ประชุมใหญ่ของสมาชิกสหกรณ์ กิจกรรมของที่ประชุมกลุ่มโดยทั่วไปเป็นเรื่องเกี่ยวกับการดำเนินการสอบสวนพิจารณารับรองผู้สมัครเข้าเป็นสมาชิกใหม่ การสอบสวนการใช้เงินทุนของสมาชิก การจัดหาสิ่งของ และอุปกรณ์การเกษตรมาจำหน่ายให้แก่สมาชิก ตลอดจนการเผยแพร่ ขอบความ ความรู้ทางการเกษตรและสหกรณ์ แก่สมาชิก รวมทั้งการพิจารณาเรื่องอื่น ๆ ของสหกรณ์และสมาชิกอีกด้วย

6. คณะกรรมการเงินทุน คณะกรรมการดำเนินการมีอำนาจแต่งตั้งกรรมการในคณะชั้นเป็นคณะกรรมการเงินทุน ทั้งนี้เพื่อความสะดวกในการดำเนินการของสหกรณ์และเพื่อเป็นการแบ่งเบาภาระของคณะกรรมการดำเนินการในการดำเนินงานเรื่องสินเชื่อหรือเงินทุนโดยที่คณะกรรมการดำเนินการอาจมอบหมายอำนาจหน้าที่เกี่ยวกับเรื่องเงินทุนทั้งหมดหรือบางส่วนให้คณะกรรมการเงินทุนปฏิบัติได้

คณะกรรมการเงินทุนประกอบด้วย กรรมการดำเนินการอย่างน้อย 3 คน ดำรงตำแหน่งเป็นประธาน 1 คน และให้อยู่ในตำแหน่งได้เพียงตลอดอายุของคณะกรรมการดำเนินการซึ่งเป็นผู้แต่งตั้งคณะกรรมการเงินทุนนั้น และคณะกรรมการดำเนินการอาจเพิกถอนอำนาจหน้าที่ทั้งหมดหรือบางส่วนที่ใดมอบหมายให้คณะกรรมการเงินทุนเมื่อใดก็ได้ตามที่เห็นสมควร

คณะกรรมการเงินกู้จะประชุมกันตามคราวที่มีกิจธุระโดยประธานคณะกรรมการเงินกู้หรือผู้จัดการเป็นผู้เรียกประชุม และในการประชุมของคณะกรรมการเงินกู้จะต้องประกอบด้วยกรรมการไม่น้อยกว่ากึ่งหนึ่งของจำนวนกรรมการในคณะจึงจะถือว่าครบองค์ประชุม

คณะกรรมการเงินกู้จะต้องปฏิบัติหน้าที่ที่ได้รับมอบหมายภายใต้ระเบียบและข้อบังคับของสหกรณ์ ตลอดจนคำสั่งของคณะกรรมการดำเนินการทุกประการ และในกรณีที่ไม่มีข้อบังคับหรือระเบียบหรือคำสั่งดังกล่าวก็ต้องดำเนินการตามทางอันสมควร เพื่อให้เกิดผลดีแก่สหกรณ์ สำหรับข้อวินิจฉัยทั้งปวงของคณะกรรมการเงินกู้จะต้องเสนอให้คณะกรรมการดำเนินการทราบเป็นประจำทุกเดือนด้วย

7. ผู้ตรวจสอบกิจการและเจ้าหน้าที่ของสหกรณ์ โดยเหตุที่การดำเนินงานของสหกรณ์การเกษตรมีขอบเขตกว้างขวาง ประกอบด้วยกรรมการดำเนินการและสมาชิกต่างก็เป็นเกษตรกร ส่วนใหญ่มีความรู้อยู่ในระดับต่ำ ขาดความชำนาญและความสามารถในการจัดการและบริหารงานเท่าที่ควร ที่ประชุมใหญ่ของสหกรณ์จึงอาจเลือกตั้งสมาชิกหรือบุคคลภายนอกเป็นผู้ตรวจสอบกิจการของสหกรณ์คนหนึ่งหรือหลายคนก็ได้ เพื่อให้ทำการตรวจสอบกิจการต่างๆ ของสหกรณ์แล้ว เสนอรายงานในที่ประชุมใหญ่ทราบ อย่างไรก็ตามในการเลือกตั้งผู้ตรวจสอบกิจการในที่ประชุมใหญ่จะเลือกตั้งกรรมการดำเนินการหรือผู้ซึ่งดำรงตำแหน่งหน้าที่ประจำในสหกรณ์เป็นผู้ตรวจสอบกิจการไม่ได้ ในกรณีที่ผู้ตรวจสอบกิจการหลายคนให้ผู้ตรวจสอบกิจการเลือกตั้งกันเองเป็นหัวหน้าผู้ตรวจสอบกิจการคนหนึ่ง แล้วรายงานให้ประชุมใหญ่ของสมาชิกเลือกตั้งผู้ตรวจสอบกิจการทราบ ผู้ตรวจสอบกิจการนี้จะพ้นจากตำแหน่งหน้าที่เมื่อที่ประชุมใหญ่ของสมาชิกสหกรณ์ได้พิจารณาวินิจฉัยรายงานของผู้ตรวจสอบกิจการเสร็จแล้ว

นอกจากผู้ตรวจสอบกิจการดังกล่าวแล้ว คณะกรรมการดำเนินการมีอำนาจในการที่จะคัดเลือกบุคคลที่มีความซื่อสัตย์สุจริต ความสามารถ ความรู้ความสามารถที่เหมาะสมเพื่อจ้างให้เป็นผู้จัดการของสหกรณ์คนหนึ่ง และเจ้าหน้าที่อื่น ๆ ของสหกรณ์ได้อีกตามความจำเป็นและในการนี้คณะกรรมการดำเนินการอาจกำหนดอัตราเงินเดือนและค่าชดเชยอื่น ๆ ให้เจ้าหน้าที่ดังกล่าวได้ตามสมควร และในทำนองเดียวกันคณะกรรมการดำเนินการก็มีอำนาจในการถอดถอนเจ้าหน้าที่เหล่านั้นด้วย

ในการจัดจ้างผู้จัดการหรือเจ้าหน้าที่อื่น ๆ ของสหกรณ์ จะคงทำหน้าที่สัญญาจ้างไว้เป็นหลักฐาน และคณะกรรมการดำเนินการจะต้องเรียกหลักประกันอันสมควรตามประเภทของงานที่ทำ ทั้งนี้โดยต้องได้รับความเห็นชอบจากพนักงานสหกรณ์ ผู้ควบคุมควย และคณะกรรมการดำเนินการจะต้องเสนอเรื่องราวเกี่ยวกับการจัดจ้างผู้จัดการและเจ้าหน้าที่ของสหกรณ์ให้ที่ประชุมใหญ่ของสมาชิกสหกรณ์ทราบในการประชุมคราวถัดไป

8. การจัดสรรกำไรสุทธิและเงินสำรอง กำไรสุทธิประจำปีอันเกิดจากการดำเนินงานของสหกรณ์การเกษตรจะต้องถูกจัดสรรให้เป็นไปตามกฎหมายสหกรณ์ดังต่อไปนี้ <sup>10</sup>

- (1) จัดสรรเป็นเงินสำรองไม่น้อยกว่าร้อยละ 10 ของกำไรสุทธิ
- (2) จัดสรรเป็นค่าบำรุงสันนิบาตสหกรณ์แห่งประเทศไทย ร้อยละ 5 ของกำไรสุทธิ แต่ต้องไม่เกิน 5,000 บาท

สำหรับกำไรสุทธิส่วนที่เหลือจากที่กล่าวข้างต้น อาจจัดสรรต่อไปได้อีก ดังนี้

- (1) จ่ายเป็นเงินปันผลตามหุ้นที่ชำระแล้วให้แก่ผู้ซึ่งเป็นสมาชิกอยู่ในวันสิ้นปีทางบัญชีในอัตราไม่เกินร้อยละ 8 ต่อปี แห่งค่าหุ้นที่ชำระแล้วของสมาชิกแต่ละคน
- (2) จ่ายเป็นเงินเฉลี่ยคืนให้แก่ผู้ซึ่งเป็นสมาชิกอยู่ในสิ้นปีทางบัญชีนั้นตามส่วนแห่งธุรกิจที่สมาชิกใดกระทำไว้กับสหกรณ์ในระหว่างปี
- (3) จ่ายเป็นเงินโบนัสให้แก่ผู้ซึ่งเป็นกรรมการดำเนินงาน และเจ้าหน้าที่ของสหกรณ์ อยู่ในวันสิ้นปีทางบัญชีนั้นไม่เกินร้อยละ 10 ของกำไรสุทธินั้น
- (4) จัดสรรเป็นทุนเพื่อการศึกษาอบรมทางสหกรณ์ไม่เกินร้อยละ 10 ของกำไรสุทธิ
- (5) จัดสรรเป็นทุนรับโอนหุ้นไม่เกินร้อยละ 5 แห่งทุนเรือนหุ้นของสหกรณ์ตามที่มีอยู่ในวันสิ้นปีทางบัญชีนั้น
- (6) จัดสรรเป็นทุนสะสมไว้เพื่อดำเนินการอย่างใดอย่างหนึ่งของสหกรณ์ตามที่กำหนดไว้ในข้อบังคับ

เงินสำรองของสหกรณ์ซึ่งได้มาจากการจัดสรรกำไรสุทธิประจำปีดังกล่าวข้างต้นนี้ และที่ได้จากเงินอุดหนุนหรือทรัพย์สินที่สหกรณ์ได้รับจากทางราชการ หน่วยงานของต่างประเทศหรือบุคคลอื่น ๆ ซึ่งผู้ให้มิได้กำหนดว่าให้ใช้เพื่อการใด จะถูกนำมาใช้เพื่อการอื่นมิได้นอกจากชดเชยการขาดทุนในการดำเนินงานของสหกรณ์เท่านั้น

สำหรับเงินของสหกรณ์นั้น สหกรณ์อาจฝากหรือลงทุนใดก็ตามที่กฎหมายสหกรณ์กำหนดไว้ดังนี้

(1) ฝากไว้ในธนาคารที่มีวัตถุประสงค์เพื่อให้ความช่วยเหลือทางการเงินแก่สหกรณ์ หรือในธนาคารออมสินหรือชุมนุมสหกรณ์

(2) ฝากในสหกรณ์อื่น ๆ หรือในธนาคารใด ๆ ในกรณีที่ไม่มีธนาคารตาม (1) ในท้องถิ่นนั้น โดยได้รับความเห็นชอบจากนายทะเบียนสหกรณ์

(3) ชื่อหลักทรัพย์ของรัฐบาล

(4) ชื่อหุ้นของธนาคาร ซึ่งมีวัตถุประสงค์เพื่อให้ความช่วยเหลือทางการเงิน

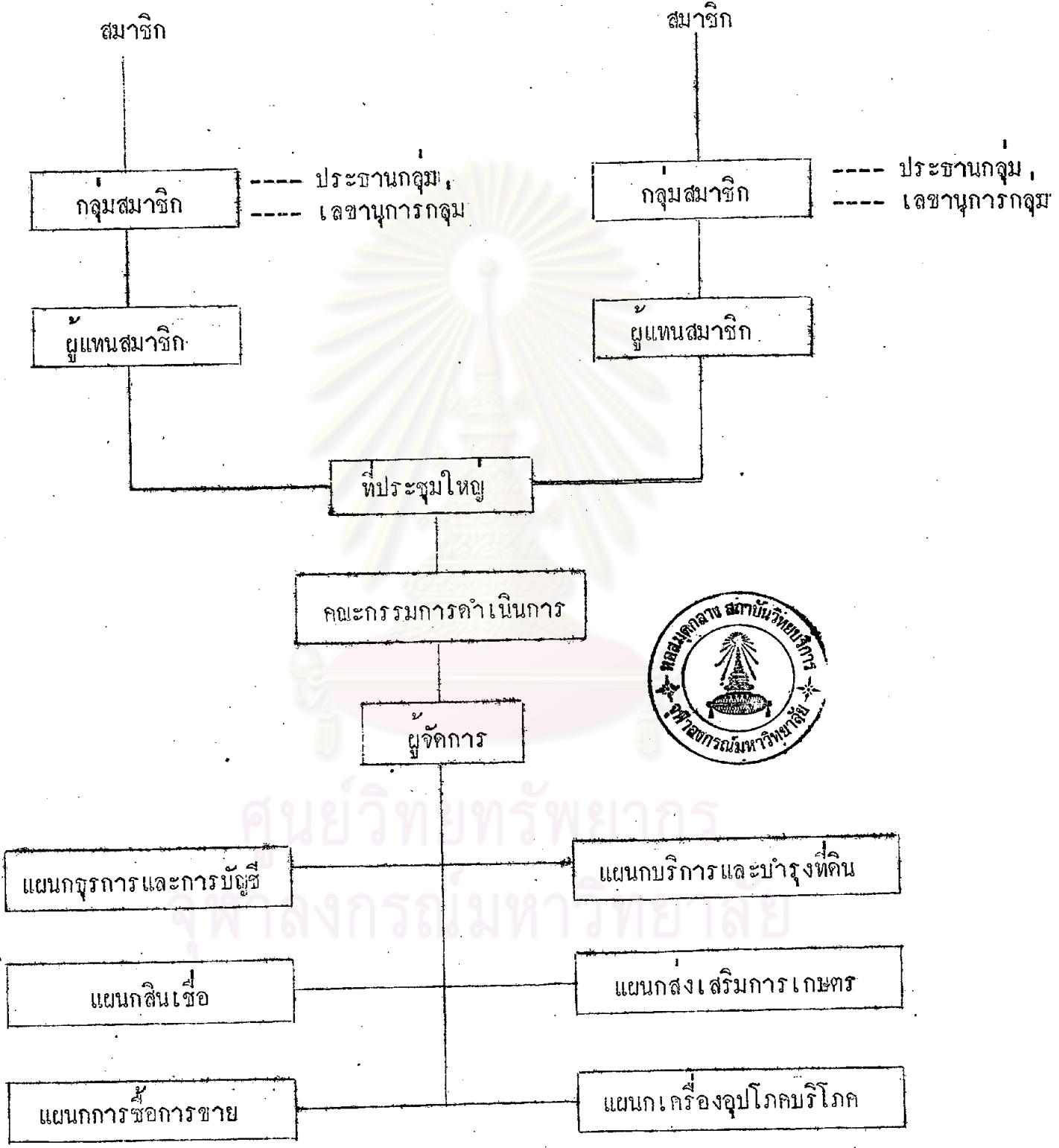
แก่สหกรณ์

(5) ชื่อหุ้นหรือหุ้นกู้ของชุมนุมสหกรณ์

(6) ชื่อหุ้นของสหกรณ์อื่น หรือของสถาบันซึ่งประกอบธุรกิจ อันทำให้เกิดความสะดวกหรือส่งเสริมความเจริญแก่กิจการสหกรณ์ โดยได้รับความเห็นชอบจากนายทะเบียนสหกรณ์

ศูนย์วิจัยทรัพยากร  
จุฬาลงกรณ์มหาวิทยาลัย

แผนภูมิที่ 2 การจัดการสหกรณ์การเกษตรขั้นปฐม



ศูนย์วิทยุทรัพยากร  
 วิทยาลัยการณมหาสารคาม