

ผลการวิจัย

การวิเคราะห์ข้อมูล

1. คำนวณหาการตอบสนองการแสดงผลกิจกรรมชั้นอาสาในเงื่อนไขคนเดียว คู่เพื่อน คู่คนแปลกหน้า และผู้รับการทดลองกับผู้ร่วมคิดในช่วงเวลาที่ต่างกัน
2. คำนวณหาการตอบสนองการแสดงผลกิจกรรมชั้นอาสาในภาคหวัง 1 และภาคหวัง 2
3. เปรียบเทียบการแสดงผลกิจกรรมชั้นอาสาในเงื่อนไขคู่เพื่อน คู่คนแปลกหน้า กับภาคหวัง 1 และเงื่อนไขผู้รับการทดลองกับผู้ร่วมคิด กับเงื่อนไขคนเดียว
- 3.1 วิเคราะห์หาค่าไคสแควร์การแสดงผลกิจกรรมชั้นอาสาในเงื่อนไขคู่เพื่อน คู่คนแปลกหน้า กับภาคหวัง 1 ในช่วงเวลา 100 และ 220 วินาที และเงื่อนไขผู้รับการทดลองกับผู้ร่วมคิดกับเงื่อนไขคนเดียวในช่วงเวลา 220 วินาที
4. เปรียบเทียบการแสดงผลกิจกรรมชั้นอาสาในเงื่อนไขคู่เพื่อน กับคู่คนแปลกหน้า และเงื่อนไขคู่เพื่อน คู่คนแปลกหน้ากับภาคหวัง 2
- 4.1 วิเคราะห์หาค่าไคสแควร์การแสดงผลกิจกรรมชั้นอาสาในเงื่อนไขคู่เพื่อน กับคู่คนแปลกหน้า และเงื่อนไขคู่เพื่อน คู่คนแปลกหน้ากับภาคหวัง 2 ในช่วงเวลา 220 วินาที
5. เปรียบเทียบรายละเอียดของการแสดงผลกิจกรรมชั้นอาสาของคนไทยและคนอเมริกันในเงื่อนไขคนเดียว คู่เพื่อน คู่คนแปลกหน้า และผู้รับการทดลองกับผู้ร่วมคิด
- 5.1 วิเคราะห์หาค่าไคสแควร์การแสดงผลกิจกรรมชั้นอาสาของคนไทยและคนอเมริกัน ในเงื่อนไขคนเดียว คู่เพื่อน คู่คนแปลกหน้า และผู้รับการทดลองกับผู้ร่วมคิดในช่วงเวลา 60, 140 และ 220 วินาที
6. วิเคราะห์ผลจากการสัมภาษณ์หลังการทดลอง โดยคำนวณค่าร้อยละดังนี้
- 6.1 คำนวณค่าร้อยละของคนที่มีความสนใจเมื่อมีตัวเลือกการตัดสินใจแสดงผลกิจกรรมชั้นอาสา
- 6.2 คำนวณค่าร้อยละของการตีความเหตุการณ์
- 6.3 คำนวณค่าร้อยละความรู้สึของผู้รับการทดลองที่มีต่อการวิจัย

1. คำนวณหาค่าร้อยละการแสดงผลกิจกรรมชั้นอาสาในเงื่อนไขคนเดี่ยว คู่เพื่อน
คู่คนแปลกหน้า และผู้รับการทดลองกับผู้รวมคิด ในช่วงเวลาที่ต่างกัน

ตารางที่ 1 แสดงจำนวนร้อยละสะสมของการแสดงผลกิจกรรมชั้นอาสาในเงื่อนไข
และช่วงเวลาที่ต่างกัน

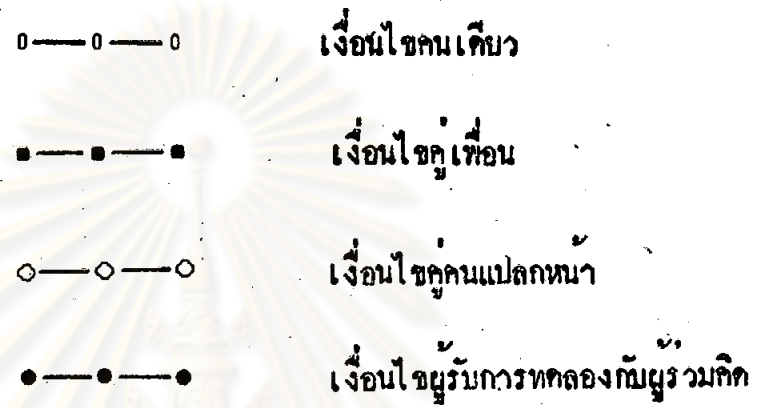
เงื่อนไข	เวลา (วินาที)										
	20	40	60	80	100	120	140	160	180	200	220
คนเดี่ยว	0	20	35	50	55	75	85	85	85	85	85
คู่เพื่อน	0	10	35	50	60	85	85	85	90	90	90
คู่คนแปลกหน้า	0	5	20	55	55	70	75	80	85	90	90
ผู้รับการทดลองกับผู้รวมคิด	0	0	15	20	25	35	35	35	40	40	45

การร้อยละสะสมในช่วงเวลา 220 วินาที จากตารางที่ 1 แสดงให้เห็นว่า
การแสดงผลกิจกรรมชั้นอาสาในเงื่อนไขคู่เพื่อนและคู่คนแปลกหน้า มากกว่าเงื่อนไขผู้รับการทดลอง
กับผู้รวมคิด และมีการแสดงผลกิจกรรมชั้นอาสาในเงื่อนไขผู้รับการทดลองกับผู้รวมคิดน้อยที่สุด

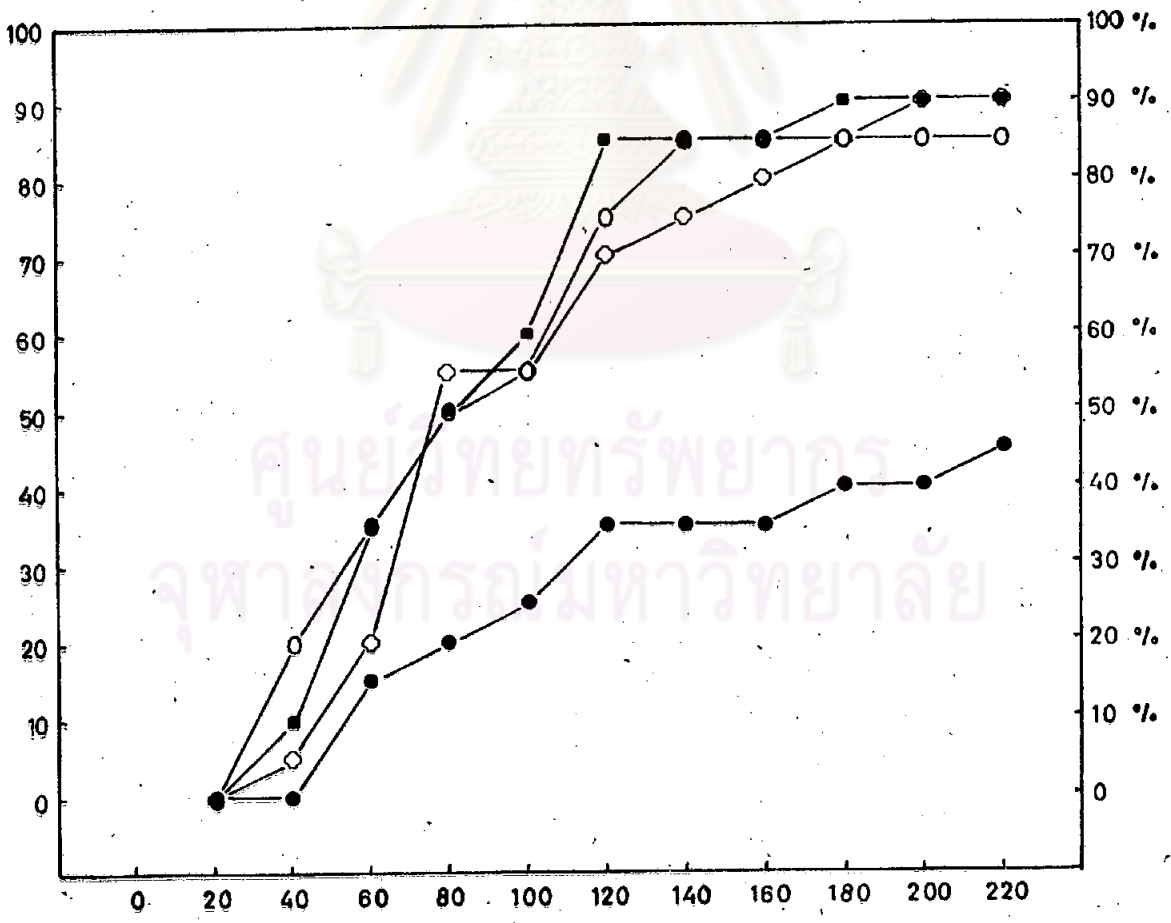
เพื่อแสดงผลให้ชัดเจน จึงนำการร้อยละสะสมในตารางที่ 1 มาเสนอในรูปแบบ
กราฟเส้น ดังแสดงไว้ในรูปที่ 1

รูปที่ 1

กราฟเส้นแสดงร้อยละของเวลาการแสดงพฤติกรรมชั้นอาสาในเงื่อนไขคนเดี่ยว
คู่เพื่อน คู่คนแปลกหน้า และผู้รับการทดลองกับผู้ร่วมคิด



ร้อยละของการแสดงพฤติกรรม ชั้นอาสา



เวลาในการแสดงพฤติกรรมชั้นอาสา (วินาที)

2. กำหนดหาการรอคอยการแสดงพฤติกรรมชั้นอาสาในภาคหวัง 1 และภาคหวัง 2

ตารางที่ 2 แสดงจำนวนร้อยละสะสมการแสดงพฤติกรรมชั้นอาสาในภาคหวัง 1 และภาคหวัง 2

เงื่อนไข	เวลา (วินาที)										
	20	40	60	80	100	120	140	160	180	200	220
ภาคหวัง 1	0	36	58	75	80	94	98	98	98	98	98
ภาคหวัง 2	0	0	28	36	44	58	58	58	64	64	70

ภาคหวัง 1 คือการคาดหวังในกลุ่ม 2 คน ซึ่งคำนวณจากเงื่อนไขคนเดียว

จากสูตร

$$1 - (1-p)^n$$

ในที่นี้ $p =$ ร้อยละการแสดงพฤติกรรมชั้นอาสาแต่ละช่วงเวลา
ในเงื่อนไขคนเดียว

$$n = \text{จำนวนคนในกลุ่ม}$$

ภาคหวัง 2 คือการคาดหวังในกลุ่ม 2 คน ซึ่งคำนวณจากเงื่อนไขผู้รับการทดลอง
กับผู้ร่วมคิด

จากสูตร

$$1 - (1-p)^n$$

ในที่นี้ $p =$ ร้อยละการแสดงพฤติกรรมชั้นอาสาแต่ละช่วงเวลา
ในเงื่อนไขผู้รับการทดลองกับผู้ร่วมคิด

$$n = \text{จำนวนคนในกลุ่ม}$$

3. เปรียบเทียบผลยับยั้งการแสดงพฤติกรรมชั้นอาสาในเงื่อนไขคู่เพื่อน คู่คนแปลกหน้า กับภาคหวัง 1 และเงื่อนไขผู้รับการทดลองกับผู้ร่วมคิดกับเงื่อนไขคนเคี้ยว

3.11 เปรียบเทียบรอยละสะสมการแสดงพฤติกรรมชั้นอาสาในเงื่อนไขคู่เพื่อน กับภาคหวัง 1

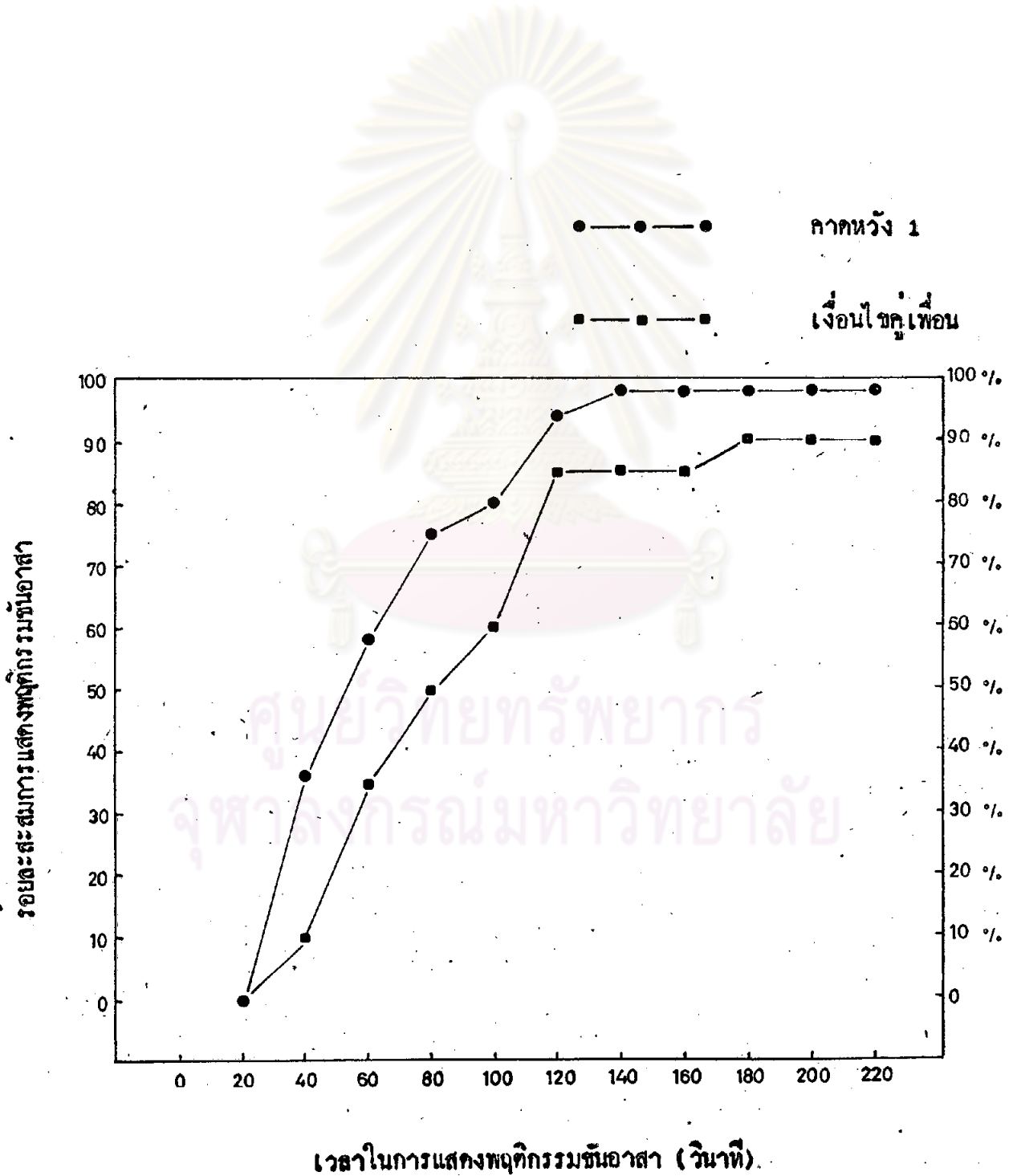
ตารางที่ 3 แสดงการเปรียบเทียบรอยละสะสมการแสดงพฤติกรรมชั้นอาสาในเงื่อนไขคู่เพื่อน กับภาคหวัง 1

เงื่อนไข	เวลา (วินาที)										
	20	40	60	80	100	120	140	160	180	200	220
คู่เพื่อน	0	10	35	50	60	85	85	85	90	90	90
ภาคหวัง 1	0	36	58	75	80	94	98	98	98	98	98

เพื่อแสดงผลให้ชัดเจน จึงนำค่าร้อยละในตารางที่ 3 มาเสนอในรูปแบบกราฟเส้นดังแสดงไว้รูปที่ 2

จากนั้นนำข้อมูลการแสดงพฤติกรรมชั้นอาสาในช่วงเวลา 100 และ 220 วินาที มาวิเคราะห์หาค่าไคสแควร์ เพื่อหาความแตกต่างระหว่างการแสดงพฤติกรรมชั้นอาสาในเงื่อนไขคู่เพื่อน และภาคหวัง 1 ดังแสดงไว้ในตารางที่ 4 และ 5

รูปที่ 2 กราฟเส้นเปรียบเทียบรอยดะสะสมการ แสดงพฤติกรรม รมชนอาสา
ในเงื่อนไขคู่เพื่อนกับ คาคหวัง 1



ตารางที่ 4 วิเคราะห์ค่าไคสแควร์การแสดงผลกิจกรรมชั้นอาสาในเงื่อนไขคู่เพื่อน กับคาดหวัง 1 ในช่วงเวลา 100 วินาที



เงื่อนไข / การแสดงผลกิจกรรมชั้นอาสา	แสดงผลกิจกรรม	ไม่แสดงผลกิจกรรม	รวม	χ^2
คู่เพื่อน	12	8	20	1.90
คาดหวัง 1	16	4	20	
รวม	28	12	40	

$$df = 1$$

ผลจากตารางที่ 4 จะเห็นได้ว่า ค่า χ^2 จากตารางการแจกแจงน้อยกว่าค่า χ^2 วิฤติ ($\chi^2_1 = 3.84$) ที่ระดับความมีนัยสำคัญ .05 แสดงว่าไม่มีความแตกต่างในการแสดงผลกิจกรรมชั้นอาสาในเงื่อนไขคู่เพื่อน กับคาดหวัง 1 อย่างมีนัยสำคัญทางสถิติในช่วงเวลา 100 วินาที

ผลการวิเคราะห์ที่คัดค้านสมมติฐานข้อ 1 ที่ว่า การแสดงผลกิจกรรมชั้นอาสาในเงื่อนไขคนเดียวมากกว่าเงื่อนไขคู่เพื่อน แต่ผลพบว่าไม่มีความแตกต่างในการแสดงผลกิจกรรมชั้นอาสาในเงื่อนไขทั้ง 2 ในช่วงเวลา 100 วินาที แสดงถึงการไม่มีผลยับยั้งของเพื่อนต่อการแสดงผลกิจกรรมชั้นอาสา

ตารางที่ 5 วิเคราะห์ค่าไคสแควร์การแสดงผลกิจกรรมชั้นอาสาในเงื่อนไขคู่เพื่อน กับคาดหวัง 1 ในช่วงเวลา 220 วินาที

เงื่อนไข / การแสดงผลกิจกรรมชั้นอาสา	แสดงผลกิจกรรม	ไม่แสดงผลกิจกรรม	รวม	χ^2
คู่เพื่อน	18	2	20	0.36
คาดหวัง 1	19	1	20	
รวม	37	3	40	

$$df = 1$$

ผลจากตารางที่ 5 จะเห็นได้ว่าค่า χ^2 จากตารางการคำนวณน้อยกว่า ค่า χ^2 วิฤติ ($\chi^2 = 3.84$) ที่ระดับความมีนัยสำคัญ .05 แสดงให้เห็นว่าการแสดงผลกิจกรรมชั้นอาสาในเงื่อนไขคู่เพื่อน กับคาดหวัง 1 ไม่มีความแตกต่างกันอย่างมีนัยสำคัญทางสถิติ

ผลการวิเคราะห์นี้คัดค้านสมมติฐานข้อ 1 ที่กล่าวว่า การแสดงผลกิจกรรมชั้นอาสาในเงื่อนไขคนเดียวมักกว่าเงื่อนไขคู่เพื่อน แต่ผลพบว่าไม่มีความแตกต่างในการแสดงผลกิจกรรมชั้นอาสาในเงื่อนไขทั้ง 2 ในช่วงเวลา 220 วินาที แสดงถึงการไม่มีผลยับยั้งของเพื่อนต่อการแสดงผลกิจกรรมชั้นอาสา

3.12 เปรียบเทียบรอยละสะสมการแสดงผลกิจกรรมชั้นอาสาในเงื่อนไข
 คุณคนแปลกหน้า กับคาทหวัง 1

ตารางที่ 6 แสดงการ เปรียบเทียบรอยละสะสมการแสดงผลกิจกรรมชั้นอาสาในเงื่อนไข
 คุณคนแปลกหน้า กับคาทหวัง 1



เงื่อนไข	เวลา (วินาที)										
	20	40	60	80	100	120	140	160	180	200	220
คุณคนแปลกหน้า	0	5	20	55	55	70	75	80	85	90	90
คาทหวัง 1	0	36	58	75	80	94	98	98	98	98	98

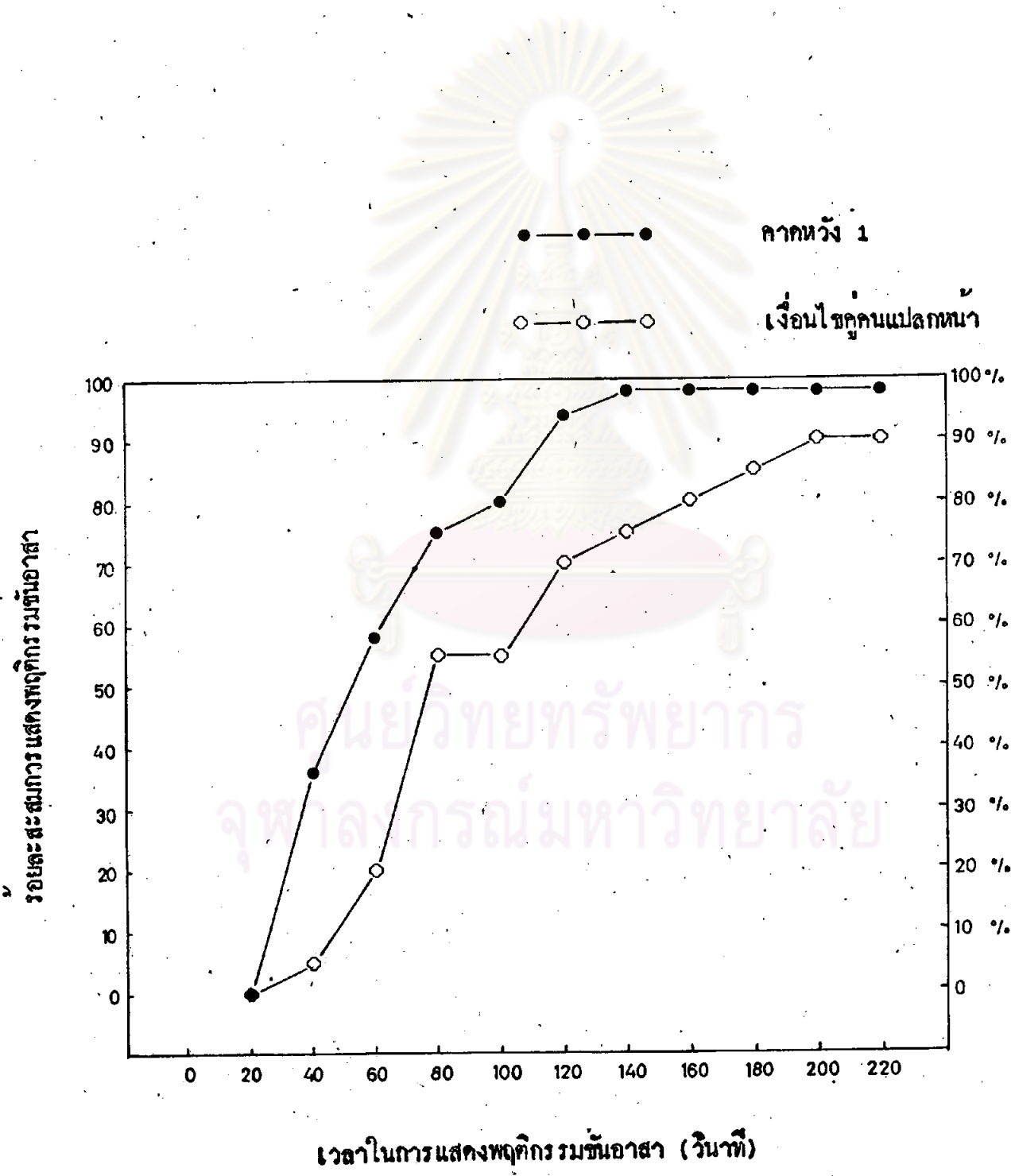
เพื่อแสดงผลให้ชัดเจน จึงนำค่าร้อยละในตารางที่ 6 มาเสนอในรูปแบบ
 กราฟเส้น ดังแสดงไว้ในรูปที่ 3

จากนั้นนำข้อมูลการแสดงผลกิจกรรมชั้นอาสาในช่วงเวลา 100 และ
 220 วินาที มาวิเคราะห์หาค่าไคสแควร์ เพื่อหาความแตกต่างระหว่างการแสดงผลกิจกรรมชั้นอาสา
 ในเงื่อนไขคุณคนแปลกหน้า กับคาทหวัง 1 ดังแสดงไว้ในตารางที่ 7 และ 8

จุฬาลงกรณ์มหาวิทยาลัย

รูปที่ 3

กราฟเส้นเปรียบเทียบร้อยละสะสมการแสดงพฤติกรรมระดับอาสา
ในเงื่อนไขกลุ่มคนแปลกหน้า กับคาคหวัง 1



ศูนย์วิจัยทรัพยากร
จุฬาลงกรณ์มหาวิทยาลัย

ตารางที่ 7 วิเคราะห์ค่าไคสแควร์การแสดงผลกิจกรรมชั้นอาสาในเงื่อนไขกลุ่มแปลกหน้า กับภาคหวัง 1 ในช่วงเวลา 100 วินาที

เงื่อนไข / การแสดงผลกิจกรรม ชั้นอาสา	แสดงผลกิจกรรม	ไม่แสดงผลกิจกรรม	รวม	χ^2
กลุ่มแปลกหน้า	11	9	20	2.85
ภาคหวัง 1	16	4	20	
รวม	27	13	40	

$$df = 1$$

ผลจากตารางที่ 7 จะเห็นได้ว่า ค่า χ^2 จากตารางการตรวจน้อยกว่า ค่า χ^2 วิจัย ($\chi^2_1 = 3.84$) ที่ระดับความมีนัยสำคัญทางสถิติ .05 แสดงว่าไม่มีความแตกต่างในการแสดงผลกิจกรรมชั้นอาสาในเงื่อนไขกลุ่มแปลกหน้า กับภาคหวัง 1 อย่างมีนัยสำคัญทางสถิติในช่วงเวลา 100 วินาที

ผลการวิเคราะห์ที่คัดค้านสมมติฐานข้อ 2 ที่ว่า การแสดงผลกิจกรรมชั้นอาสาในเงื่อนไขคนเดียวกว่าเงื่อนไขกลุ่มแปลกหน้า แต่ผลพบว่าจะไม่มีความแตกต่างในการแสดงผลกิจกรรมชั้นอาสาในเงื่อนไขทั้ง 2 ในช่วงเวลา 100 วินาที แสดงว่าไม่มีผลยืนยันของกนแปลกหน้าต่อการแสดงผลกิจกรรมชั้นอาสา

ตารางที่ 8 วิเคราะห์ค่าไคสแควร์การแสดงพฤติกรรมชั้นอาสาในเงื่อนไขคู่คนแปลกหน้ากับการคาดหวัง 1 ในช่วงเวลา 220 วินาที

เงื่อนไข / การแสดงพฤติกรรม ชั้นอาสา	แสดงพฤติกรรม	ไม่แสดงพฤติกรรม	รวม	χ^2
คู่คนแปลกหน้า	18	2	20	0.36
คาดหวัง 1	19	1	20	
รวม	37	3	40	

$$df = 1$$

ผลจากตารางที่ 8 จะเห็นได้ว่า χ^2 จากตารางการแจกแจงน้อยกว่าค่า χ^2 วิฤติ ($\chi^2_1 = 3.84$) ที่ระดับความมีนัยสำคัญ .05 แสดงให้เห็นว่าไม่มีความแตกต่างกันอย่างมีนัยสำคัญทางสถิติในการแสดงพฤติกรรมชั้นอาสาในเงื่อนไขคู่คนแปลกหน้ากับเงื่อนไขคาดหวัง 1

ผลการวิเคราะห์หาค่าความสัมพันธ์ตามข้อ 2 ที่ว่า การแสดงพฤติกรรมชั้นอาสาในเงื่อนไขคนเคียดมากกว่าเงื่อนไขคู่คนแปลกหน้า แต่ผลพบว่าไม่มีความแตกต่างในการแสดงพฤติกรรมชั้นอาสาในเงื่อนไขทั้ง 2 ในช่วงเวลา 220 วินาที แสดงว่าไม่มีผลยับยั้งของคู่คนแปลกหน้าต่อการแสดงพฤติกรรมชั้นอาสา

3.13 เปรียบเทียบรอยละสะสมการแสดงผลกิจกรรมชั้นอาสาในเงื่อนไข
ผู้รับการทดลอง กับผู้รวมคึกกับเงื่อนไขคนเดียว

ตารางที่ 9 แสดงการเปรียบเทียบรอยละสะสมการแสดงผลกิจกรรมชั้นอาสาในเงื่อนไข
ผู้รับการทดลอง กับผู้รวมคึกกับเงื่อนไขคนเดียว

เงื่อนไข	เวลา (วินาที)										
	20	40	60	80	100	120	140	160	180	200	220
ผู้รับการทดลองกับผู้รวมคึก	0	0	15	20	25	35	35	35	40	40	45
คนเดียว	0	20	35	50	55	75	85	85	85	85	85

เพื่อแสดงผลให้ชัดเจนจึงนำการรอยละในตารางที่ 9 มาเสนอในรูปแบบ
เส้นกึ่งแสดงในรูปแบบที่ 4

จากนั้นนำข้อมูลการแสดงผลกิจกรรมชั้นอาสาในช่วงเวลา 220 วินาที
มาวิเคราะห์หาค่าไคสแควร์ เพื่อหาความแตกต่างระหว่างการแสดงผลกิจกรรมชั้นอาสาในเงื่อนไข
ผู้รับการทดลองกับผู้รวมคึกกับเงื่อนไขคนเดียว ดังแสดงไว้ในตารางที่ 10

รูปที่ 4

กราฟเส้นเปรียบเทียบร้อยละสะสมการแสดงพฤติกรรมชั้นอาสา
ในเงื่อนไขผู้รับการทดลองกับผู้ร่วมคิด กับเงื่อนไขคนเดียว



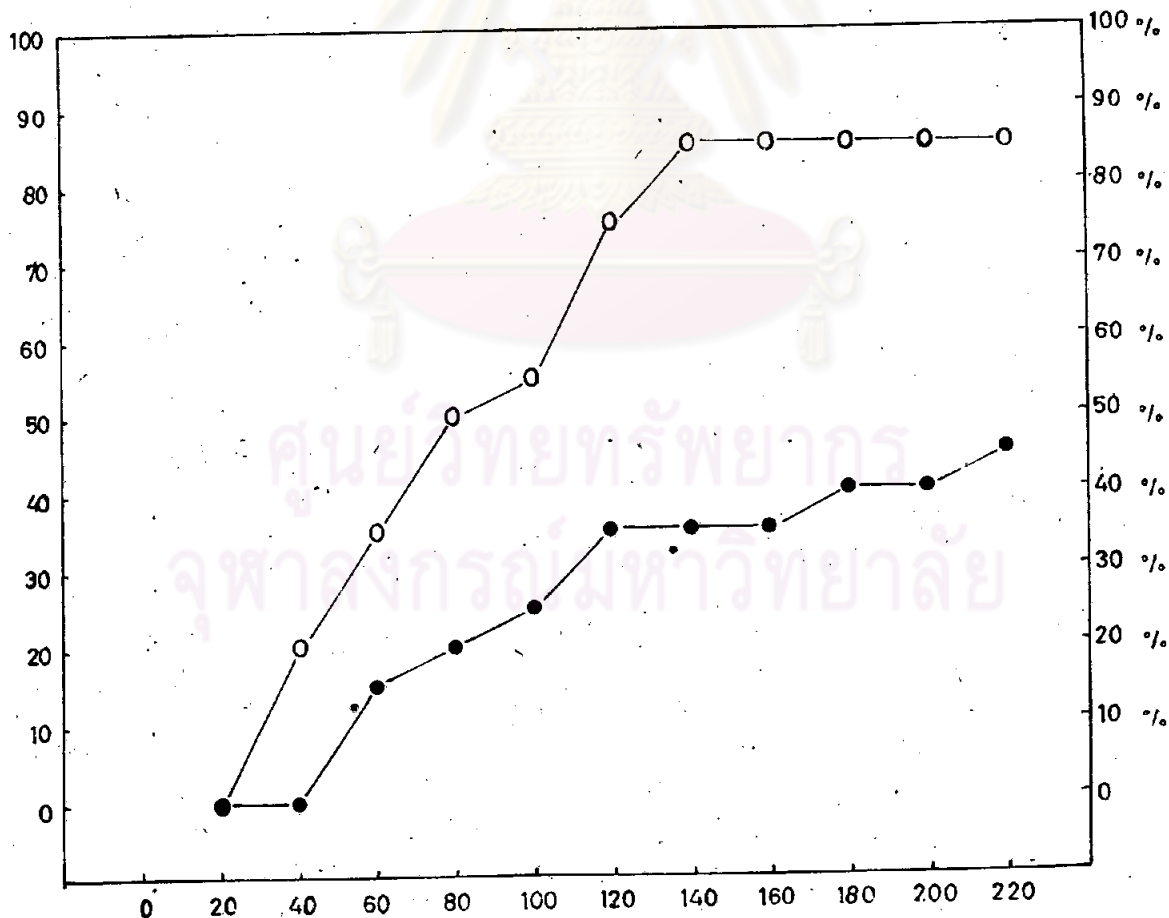
○ — ○ — ○

เงื่อนไขคนเดียว

● — ● — ●

เงื่อนไขผู้รับการทดลองกับผู้ร่วมคิด

ร้อยละสะสมการแสดงพฤติกรรมชั้นอาสา



เวลาในการแสดงพฤติกรรมชั้นอาสา (วินาที)

ตารางที่ 10 วิเคราะห์ค่าไคสแควร์การแสดงผลกิจกรรมชั้นอาสาในเงื่อนไขผู้รับการทดลองกับผู้รวมคิดกับเงื่อนไขคนเดี่ยวในช่วงเวลา 220 วินาที

เงื่อนไข / การแสดงผลกิจกรรมชั้นอาสา	แสดงผลกิจกรรม	ไม่แสดงผลกิจกรรม	รวม	χ^2
ผู้รับการทดลองกับผู้รวมคิด	9	11	20	7.03*
คนเดี่ยว	17	3	20	
รวม	26	14	40	

* $p < .05$ $N = 40$

ผลจากตารางที่ 10 จะเห็นได้ว่าค่า χ^2 จากตารางการณ์จริงมากกว่าค่า χ^2 วิฤติ ($\chi^2_1 = 3.84$) ที่ระดับความมีนัยสำคัญทางสถิติ .05 แสดงว่า การแสดงผลกิจกรรมชั้นอาสาในเงื่อนไขคนเดี่ยว กับเงื่อนไขผู้รับการทดลองกับผู้รวม มีความแตกต่างอย่างมีนัยสำคัญทางสถิติ

ผลการวิเคราะห์สันนิษฐานสมมติฐานข้อ 3 ที่ว่า การแสดงผลกิจกรรมชั้นอาสาในเงื่อนไขคนเดี่ยวมากกว่าในเงื่อนไขผู้รับการทดลองกับผู้รวม แสดงว่ามีผลยับยั้งของผู้รวมคิดต่อการแสดงผลกิจกรรมชั้นอาสา

4. เปรียบเทียบการแสดงผลกิจกรรมชั้นอาสาในเงื่อนไขคู่เพื่อน กับคู่คนแปลกหน้า และคู่เพื่อน คู่คนแปลกหน้า กับคาคหวัง 2

ตารางที่ 11 แสดงการเปรียบเทียบร้อยละสมการแสดงผลกิจกรรมชั้นอาสาในเงื่อนไขคู่เพื่อน คู่คนแปลกหน้า และคาคหวัง 2

เงื่อนไข	เวลา (วินาที)										
	20	40	60	80	100	120	140	160	180	200	220
คู่เพื่อน	0	10	35	50	60	85	85	85	90	90	90
คู่คนแปลกหน้า	0	5	20	55	55	70	75	80	85	90	90
คาคหวัง 2	0	0	28	36	44	58	58	58	64	64	70

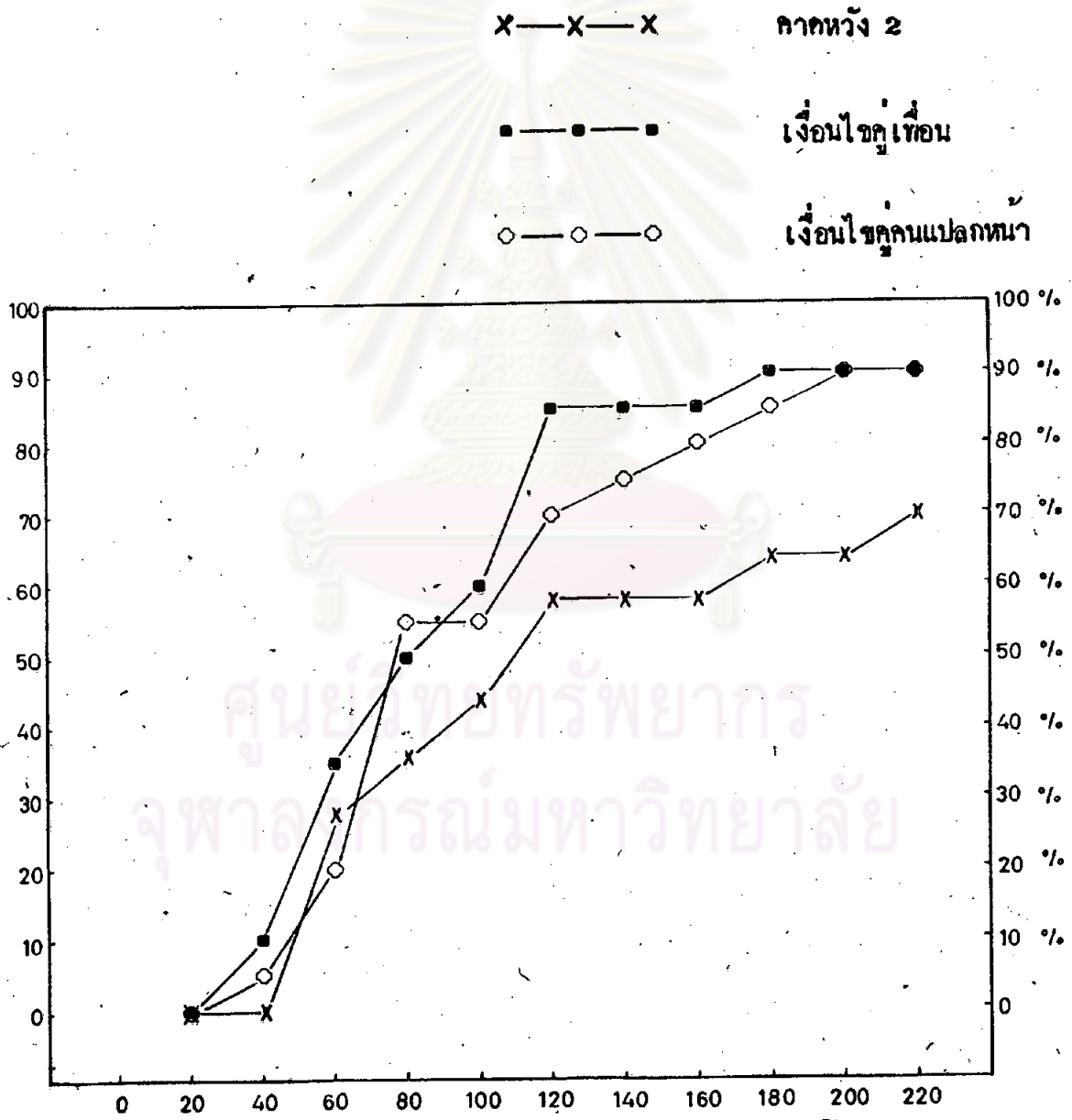
เพื่อแสดงผลให้ชัดเจน จึงนำค่าร้อยละในตารางที่ 11 มาแสดงในรูปแบบกราฟเส้นดังแสดงไว้ในรูปที่ 5

จากนั้นนำข้อมูลการแสดงผลกิจกรรมชั้นอาสาในช่วงเวลา 220 วินาที มาวิเคราะห์หาค่าไคสแควร์ เพื่อหาความแตกต่างระหว่างการแสดงผลกิจกรรมชั้นอาสาในเงื่อนไขคู่เพื่อน กับคู่คนแปลกหน้า เงื่อนไขคู่เพื่อนกับคาคหวัง 2 และเงื่อนไขคู่คนแปลกหน้ากับคาคหวัง 2 ดังแสดงไว้ในตารางที่ 12, 13 และ 14

รูปที่ 5

กราฟเส้นเปรียบเทียบร้อยละสะสมการแสดงพฤติกรรมรวมชั้นอาสา
ในเงื่อนไขคู่เพื่อน คู่คนแปลกหน้า และคาคทวัง 2

ร้อยละสะสมการแสดงพฤติกรรมรวมชั้นอาสา



เวลาในการแสดงพฤติกรรมรวมชั้นอาสา (วัน)

ตารางที่ 12 วิเคราะห์ค่าไคสแควร์การแสดงพฤติกรรมชั้นอาสาในเงื่อนไขคู่เพื่อน กับคู่คนแปลกหน้า ในช่วงเวลา 220 วินาที

เงื่อนไข / การแสดงพฤติกรรม ชั้นอาสา	แสดงพฤติกรรม	ไม่แสดงพฤติกรรม	รวม	χ^2
คู่เพื่อน	18	2	20	0
คู่คนแปลกหน้า	18	2	20	
รวม	36	4	40	

$$df = 1$$

ผลจากตารางที่ 12 จะเห็นได้ว่า ค่า χ^2 จากตารางการแจกแจงน้อยกว่า ค่า χ^2 วิฤติ ($\chi^2_1 = 3.84$) ที่ระดับความมีนัยสำคัญ .05 แสดงให้เห็นว่า การแสดงพฤติกรรมชั้นอาสาในเงื่อนไขคู่เพื่อน และเงื่อนไขคู่คนแปลกหน้า ไม่มีความแตกต่างกันอย่างมีนัยสำคัญทางสถิติ

ผลการวิเคราะห์หาค่าความสัมพันธ์ข้อ 4 ที่ว่า การแสดงพฤติกรรมชั้นอาสาของคนที่อยู่ในเงื่อนไขคู่เพื่อนมากกว่าเงื่อนไขคู่คนแปลกหน้า แต่ผลการวิเคราะห์พบว่า ไม่มีความแตกต่างกันอย่างมีนัยสำคัญทางสถิติที่ระดับ .05 ในการแสดงพฤติกรรมชั้นอาสาในเงื่อนไขคู่เพื่อน และคู่คนแปลกหน้า

ตารางที่ 13 วิเคราะห์ค่าไคสแควร์การแสดงพฤติกรรมชั้นอาสาในเงื่อนไขคู่เพื่อน กับคาทหวัง 2 ในช่วงเวลา 220 วินาที

เงื่อนไข / การแสดงพฤติกรรม ชั้นอาสา	แสดงพฤติกรรม	ไม่แสดงพฤติกรรม	รวม	χ^2
คู่เพื่อน	18	2	20	2.5
คาทหวัง 2	14	6	20	
รวม	32	8	40	

$$df = 1$$

ผลจากตารางที่ 13 จะเห็นได้ว่า ค่า χ^2 จากตารางการมัจน้อยกว่า ค่า χ^2 วิฤติ ($\chi^2 = 3.84$) ที่ระดับความมีนัยสำคัญ .05 แสดงว่าไม่มีความแตกต่างกันอย่างมีนัยสำคัญทางสถิติในการแสดงพฤติกรรมชั้นอาสาในเงื่อนไขคู่เพื่อน กับคาทหวัง 2

ผลการวิเคราะห์ที่คัดค้านสมมติฐานข้อ 5 ที่ว่า การแสดงพฤติกรรมชั้นอาสาในเงื่อนไขคู่เพื่อนมากกว่าเงื่อนไขผู้รับการทดลองกับผู้ร่วมคิด แต่ผลพบว่า ไม่มีความแตกต่างในการแสดงพฤติกรรมชั้นอาสาในเงื่อนไขทั้ง 2 แสดงว่า มีผลยับยั้งของเพื่อนในการแสดงพฤติกรรมชั้นอาสา

ตารางที่ 14 วิเคราะห์ค่าไคสแควร์การแสดงพฤติกรรมชั้นอาสาในเงื่อนไข
 คุณคนแปลกหน้า กับคาดหวัง 2 ในช่วงเวลา 220 วินาที

เงื่อนไข \ การแสดงพฤติกรรม ชั้นอาสา	แสดงพฤติกรรม	ไม่แสดงพฤติกรรม	รวม	χ^2
คุณคนแปลกหน้า	18	2	20	2.5
คาดหวัง 2	14	6	20	
รวม	32	8	40	

$$df = 1$$

ผลจากตารางที่ 14 จะเห็นได้ว่า ค่า χ^2 จากตารางการจรน้อยกว่า
 ค่า χ^2 วิกฤติ ($\chi^2_1 = 3.84$) ที่ระดับความมีนัยสำคัญ .05 แสดงว่าไม่มีความแตกต่างกันอย่าง
 มีนัยสำคัญทางสถิติในการแสดงพฤติกรรมชั้นอาสาในเงื่อนไขคุณคนแปลกหน้า กับคาดหวัง 2

ผลการวิเคราะห์ที่คัดค้านสมมติฐานข้อ 6 ที่ว่า การแสดงพฤติกรรมชั้นอาสา
 ในเงื่อนไขคุณคนแปลกหน้ามากกว่าเงื่อนไขผู้รับการทดลองกับผู้รวมคิด แต่ผลพบว่า ไม่มีความแตก
 ต่างในการแสดงพฤติกรรมชั้นอาสาในเงื่อนไขทั้ง 2 แสดงว่าไม่มีผลนัยยั้งของคนแปลกหน้าในการ
 แสดงพฤติกรรมชั้นอาสา

5. เปรียบเทียบร้อยละของการแสดงพฤติกรรมชั้นอาสาในช่วงเวลา และในเงื่อนไขที่ต่างกัน ระหว่างคนไทยและคนอเมริกัน

7.1 เปรียบเทียบการแสดงพฤติกรรมชั้นอาสาในเงื่อนไขของคนเดียวของคนไทยกับคนอเมริกันในเงื่อนไขการ เกิดคัท

ตารางที่ 15 เปรียบเทียบร้อยละสะสมการแสดงพฤติกรรมชั้นอาสาในเงื่อนไขคนเดียวของคนไทยกับคนอเมริกันในเงื่อนไขการ เกิดคัท

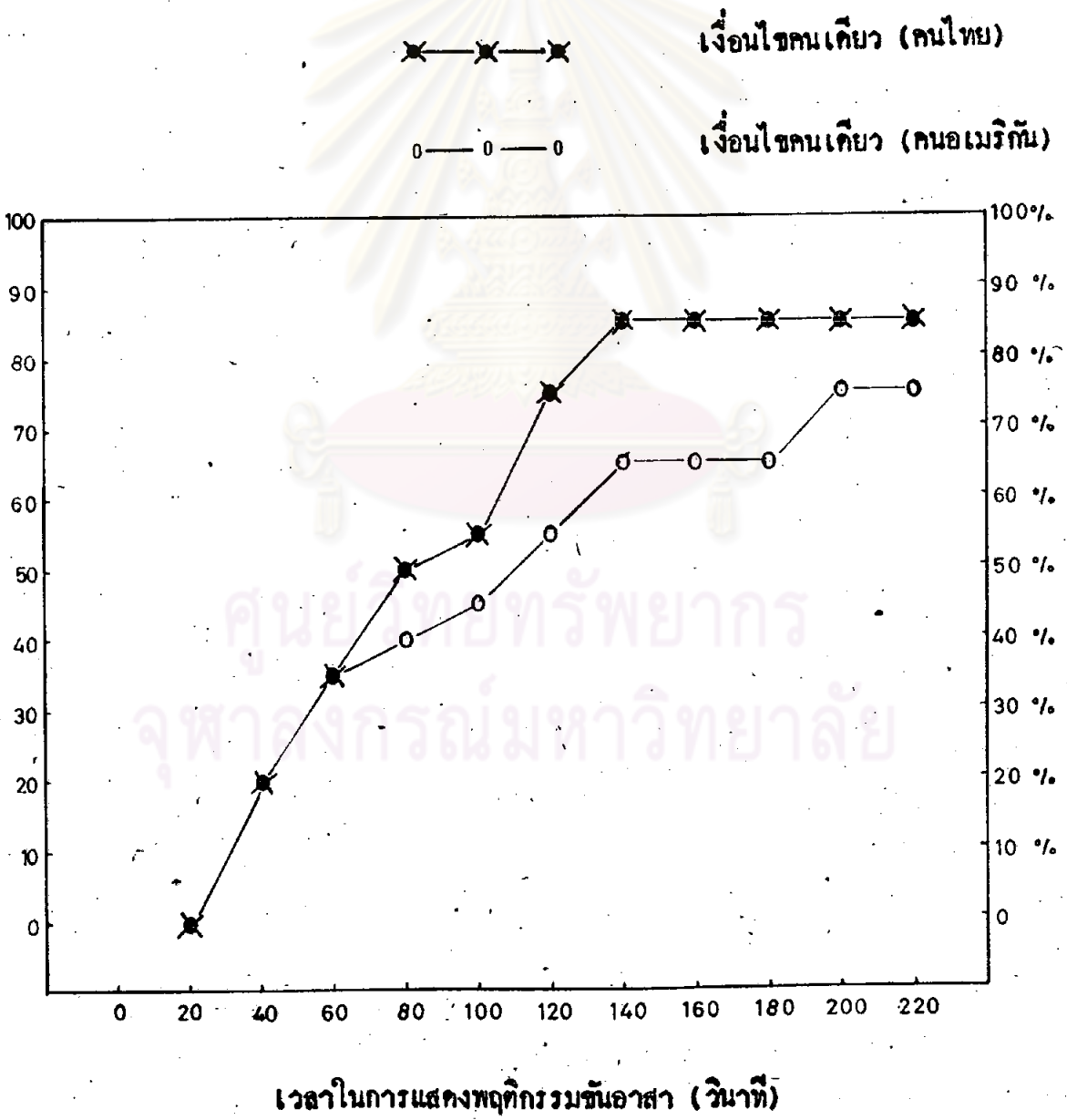
เงื่อนไข	เวลา (วินาที)										
	20	40	60	80	100	120	140	160	180	200	220
คนเดียว (คนไทย)	0	20	35	50	55	75	85	85	85	85	85
คนเดียว (คนอเมริกัน)	0	20	35	40	45	55	65	65	65	75	75

เพื่อแสดงผลให้ชัดเจน จึงนำค่าร้อยละในตารางที่ 15 มาเสนอในรูปแบบเส้นโค้งแสดงไว้ในรูปที่ 6

จากนั้นนำข้อมูลการแสดงพฤติกรรมชั้นอาสาในช่วงเวลา 220 วินาที มาวิเคราะห์หาค่าไคสแควร์ เพื่อหาความแตกต่างระหว่างการแสดงพฤติกรรมชั้นอาสาในเงื่อนไขคนเดียวของคนไทย กับเงื่อนไขคนเดียวของคนอเมริกัน ดังแสดงไว้ในตารางที่ 16

รูปที่ 6 กราฟเส้นแสดงการเปรียบเทียบร้อยละสะสมการแสดงพฤติกรรมชั้นอาสา
ในเงื่อนไขของคนไทย กับคนอเมริกัน ในเงื่อนไขการเกิดควัน

ร้อยละสะสมการแสดงพฤติกรรมชั้นอาสา



เวลาในการแสดงพฤติกรรมชั้นอาสา (วินาที)

ตารางที่ 16 วิเคราะห์ค่าไคสแควร์การแสดงผลกิจกรรมชั้นอาสาในเงื่อนไขคนเดียว
ของคนไทย กับคนอเมริกันในช่วงเวลา 140 วินาที



เงื่อนไข \ การแสดงผลกิจกรรม ชั้นอาสา	แสดงผลกิจกรรม	ไม่แสดงผลกิจกรรม	รวม	χ^2
คนเดียว (คนไทย)	17	3	20	2.78
คนเดียว (คนอเมริกัน)	15	9	24	
รวม	32	12	44	

$$df = 1$$

ผลจากตารางที่ 16 จะเห็นได้ว่า ค่า χ^2 จากตารางการแจกแจงน้อยกว่า
ค่า χ^2 วิฤติ ($\chi^2 = 3.84$) ที่ระดับความมีนัยสำคัญ .05 แสดงว่าการแสดงผลกิจกรรม
ชั้นอาสาในเงื่อนไขคนเดียวของคนไทยและคนอเมริกันไม่มีความแตกต่างอย่างมีนัยสำคัญทางสถิติ

ผลการวิเคราะห์ทัศนคติคนสมมติฐานข้อ 7 ที่ว่าการแสดงผลกิจกรรมชั้นอาสา
ในเงื่อนไขคนเดียวของคนไทยมากกว่าคนอเมริกัน แต่ผลการวิเคราะห์พบว่า ไม่มีความแตกต่าง
อย่างมีนัยสำคัญทางสถิติในการแสดงผลกิจกรรมชั้นอาสาในช่วงเวลา 140 วินาที ในเงื่อนไขคนเดียว
ของคนไทยและคนอเมริกัน แสดงว่าคนไทยและคนอเมริกันมีการแสดงผลกิจกรรมชั้นอาสาไม่แตกต่าง
กัน

ตารางที่ 17 วิเคราะห์ค่าไคสแควร์การแสดงผลกิจกรรมชั้นอาสาในเงื่อนไขคนเดียว
ของคนไทย กับคนอเมริกัน ในช่วงเวลา 220 วินาที

เงื่อนไข \ การแสดงผลกิจกรรม ชั้นอาสา	แสดงผลกิจกรรม	ไม่แสดงผลกิจกรรม	รวม	χ^2
คนเดียว (คนไทย)	17	3	20	0.61
คนเดียว (คนอเมริกัน)	18	6	24	
รวม	35	9	44	

$$df = 1$$

ผลจากตารางที่ 17 จะเห็นได้ว่า ค่า χ^2 จากตารางการคำนวณน้อยกว่า
ค่า χ^2 วิฤติ ($\chi^2 = 3.84$) ที่ระดับความมีนัยสำคัญทางสถิติ .05 แสดงว่า การแสดงผล
กิจกรรมชั้นอาสาในเงื่อนไขคนเดียวของคนไทย และคนอเมริกัน ไม่มีความแตกต่างอย่างมีนัย
สำคัญทางสถิติ

ผลการวิเคราะห์หาค่าความสัมพันธ์ฐานข้อ 7 ที่ว่า การแสดงผลกิจกรรมชั้นอาสา
ในเงื่อนไขคนเดียวของคนไทยมากกว่าคนอเมริกัน แต่ผลการวิเคราะห์พบว่าไม่มีความแตกต่างกัน
อย่างมีนัยสำคัญทางสถิติในการแสดงผลกิจกรรมชั้นอาสาในช่วงเวลา 220 วินาที ของคนไทย และ
คนอเมริกัน แสดงว่าคนไทยและคนอเมริกันมีการแสดงผลกิจกรรมชั้นอาสาไม่แตกต่างกัน

ตารางที่ 18 เปรียบเทียบรอยละสะสมการแสดงผลกิจกรรมชั้นอาสาในเงื่อนไขคู่เพื่อน
ของคนไทย กับคนอเมริกัน ในเงื่อนไขหญิงฉวม

เงื่อนไข	เวลา (วินาที)										
	20	40	60	80	100	120	140	160	180	200	220
คู่เพื่อน (คนไทย)	0	10	35	50	60	85	85	85	90	90	90
คู่เพื่อน (คนอเมริกัน)	10	60	70	70	70	70	70	70	70	70	70

เพื่อแสดงผลให้ชัดเจน จึงนำค่ารอยละในตารางที่ 18 มาเสนอในรูป
กราฟเส้นดังแสดงไว้ในรูปที่ 7

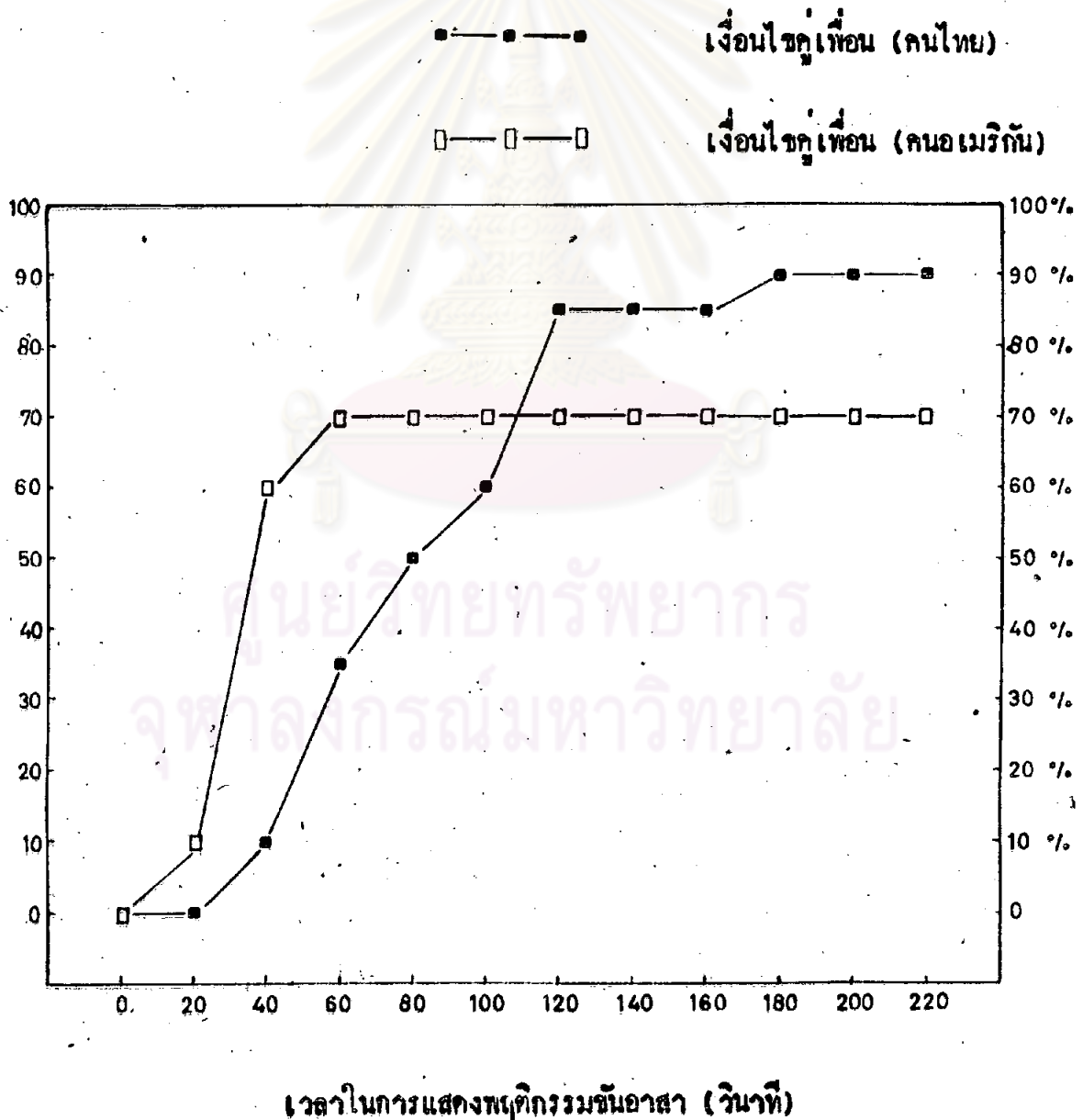
จากนั้นนำข้อมูลการแสดงผลกิจกรรมชั้นอาสาในช่วงเวลา 220 วินาที
มาวิเคราะห์หาค่าไคสแควร์ เพื่อหาความแตกต่างระหว่างการแสดงผลกิจกรรมชั้นอาสาในเงื่อนไข
คู่เพื่อนของคนไทย กับเงื่อนไขคู่เพื่อนของคนอเมริกัน ดังแสดงในตารางที่ 19

ศูนย์วิจัยทรัพยากร
จุฬาลงกรณ์มหาวิทยาลัย

รูปที่ 7

กราฟเส้นแสดงการเปรียบเทียบร้อยละของการแสดงพฤติกรรม รวชนอาสา
ในเงื่อนไขคู่เพื่อนของคนไทยกับคนอเมริกัน ในเงื่อนไขคู่เพื่อน

ร้อยละของการแสดงพฤติกรรม รวชนอาสา



ตารางที่ 19 วิเคราะห์ค่าไคสแควร์การแสดงพฤติกรรมชั้นอาสาในเงื่อนไขคู่เพื่อน
ของคนไทยกับคนอเมริกัน ในเงื่อนไขหญิงดัม ในช่วงเวลา 60 วินาที

เงื่อนไข / การแสดงพฤติกรรม ชั้นอาสา	แสดงพฤติกรรม	ไม่แสดงพฤติกรรม	รวม	χ^2
คู่เพื่อน (คนไทย)	7	13	20	4.91*
คู่เพื่อน (คนอเมริกัน)	14	6	20	
รวม	21	19	40	

$$*p < .05 \quad df = 1$$

ผลจากตารางที่ 19 จะเห็นได้ว่า ค่า χ^2 จากตารางการณ์จริงมากกว่า
ค่า χ^2 วิกฤติ ($\chi^2_1 = 3.84$) ที่ระดับความมีนัยสำคัญทางสถิติ .05 แสดงว่ามีความแตกต่าง
ในการแสดงพฤติกรรมชั้นอาสาของคนไทยและคนอเมริกันในเงื่อนไขคู่เพื่อน ในช่วงเวลา
60 วินาที

ตารางที่ 20 วิเคราะห์ค่าไคสแควร์การแสดงพฤติกรรมชั้นอาสาในเงื่อนไขกุ่เพื่อน
ของคนไทยกับคนอเมริกันเงื่อนไขกุ่หญิงลม ในช่วงเวลา 220 วินาที

เงื่อนไขกุ่ / การแสดงพฤติกรรม ชั้นอาสา	แสดงพฤติกรรม	ไม่แสดงพฤติกรรม	รวม	χ^2
กุ่เพื่อน (คนไทย)	18	2	20	2.5
กุ่เพื่อน (คนอเมริกัน)	14	6	20	
รวม	32	8	40	

$$df = 1$$

ผลจากตารางที่ 20 จะเห็นได้ว่า ค่า χ^2 จากตารางการณ์น้อยกว่า
ค่า χ^2 วิฤติ ($\chi^2_1 = 3.84$) ที่ระดับความมีนัยสำคัญทางสถิติ .05 แสดงว่าไม่มีความแตก
ต่างในการแสดงพฤติกรรมชั้นอาสาของคนไทยและคนอเมริกันในเงื่อนไขกุ่เพื่อน ในช่วงเวลา
220 วินาที

ผลการวิเคราะห์จากตารางที่ 19 และ 20 นี้สนับสนุนสมมติฐานข้อ 8
ที่ว่า การแสดงพฤติกรรมชั้นอาสาของคนไทยมากกว่าคนอเมริกัน เพราะเมจะพบจากตาราง
ที่ 20 ว่าไม่มีความแตกต่างในการแสดงพฤติกรรมชั้นอาสาในเงื่อนไขกุ่เพื่อนของคนไทยและ
คนอเมริกัน แต่ผลจากตารางที่ 19 พบว่ามีความแตกต่างกันในการแสดงพฤติกรรมชั้นอาสา
ในเงื่อนไขกุ่เพื่อนของคนไทยและคนอเมริกัน ดังนั้นจึงสรุปได้ว่า การแสดงพฤติกรรมชั้นอาสา
ของคนไทยและคนอเมริกันในเงื่อนไขกุ่เพื่อนมีความแตกต่างกัน

ตารางที่ 21 เปรียบเทียบสัดส่วนสะสมการแสดงผลกิจกรรมชั้นอาสาในเงื่อนไข
 คุณคนแปลกหน้าของคนไทยกับคนอเมริกัน ในเงื่อนไขผู้หญิง

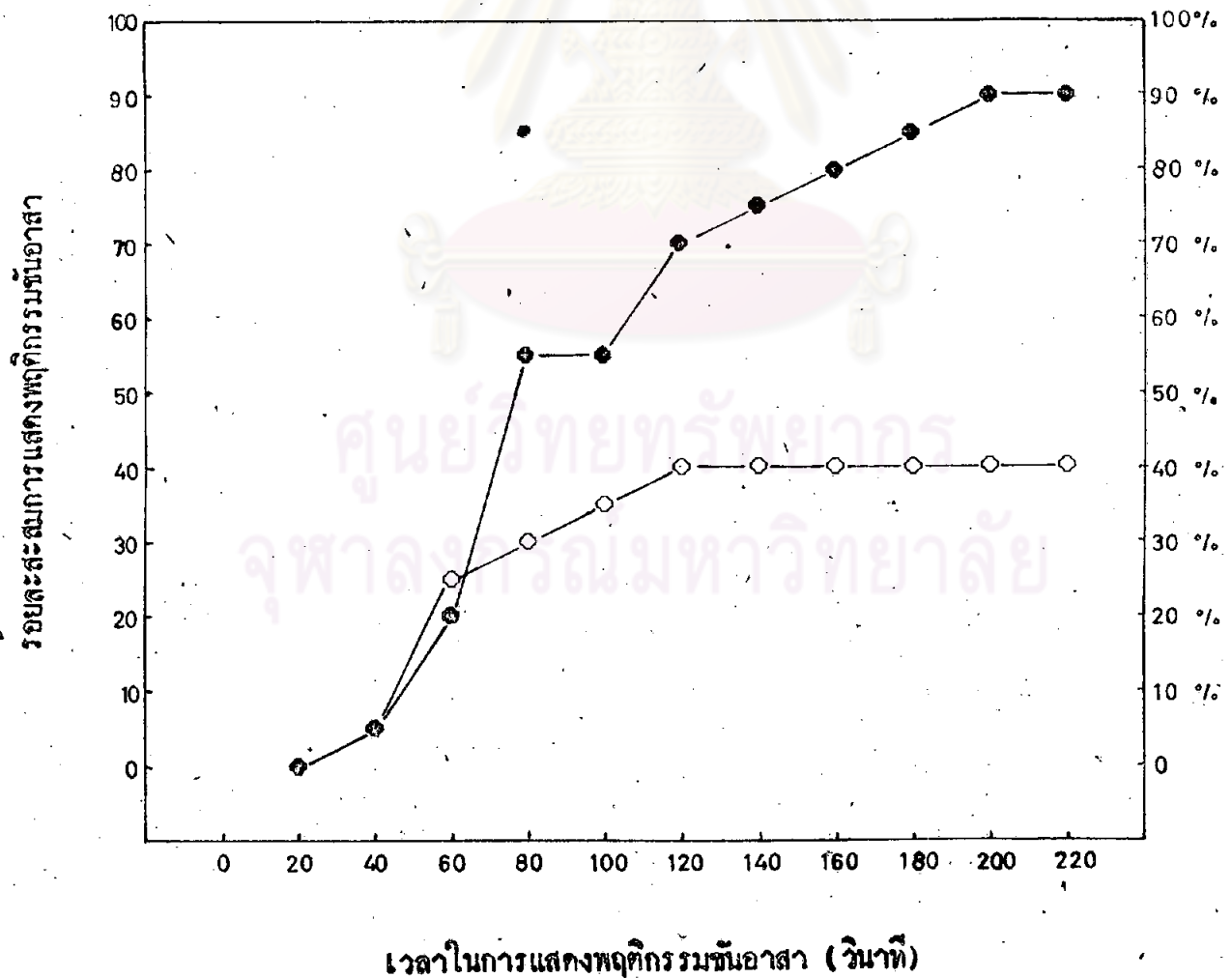
เงื่อนไข	เวลา (วินาที)										
	20	40	60	80	100	120	140	160	180	200	220
คุณคนแปลกหน้า (คนไทย)	0	5	20	55	55	70	75	80	85	90	90
คุณคนแปลกหน้า (คนอเมริกัน)	0	5	25	30	35	40	40	40	40	40	40

เพื่อแสดงผลให้ชัดเจน จึงนำการร้อยละในตารางที่ 21 มาเสนอในรูปแบบ
 กราฟเส้นดังแสดงไว้ในรูปที่ 8

จากนั้นนำข้อมูลการแสดงผลกิจกรรมชั้นอาสาในช่วงเวลา 220 วินาที
 มาวิเคราะห์หาค่าโคสแควร์ เพื่อหาค่าความแตกต่างระหว่างการแสดงผลกิจกรรมชั้นอาสาในเงื่อนไข
 คุณคนแปลกหน้าของคนไทย กับคุณคนแปลกหน้าของคนอเมริกัน ดังแสดงไว้ในตารางที่ 22

จุฬาลงกรณ์มหาวิทยาลัย

รูปที่ 8 กราฟเส้นแสดงการเปรียบเทียบร้อยละสะสมการแสดงพฤติกรรมชั้นอาสา
ในเงื่อนไขของคนแปลกหน้าของคนไทย กับคนอเมริกัน ในเงื่อนไขชุมชน



ตารางที่ 22 วิเคราะห์ค่าไคสแควร์การแสดงพฤติกรรมชั้นอาสาในเงื่อนไข
 คุณคนแปลกหน้าของคนไทยกับคนอเมริกันในเงื่อนไขผู้หญิงล้วน
 ในช่วงเวลา 220 วินาที

เงื่อนไข / การแสดงพฤติกรรม ชั้นอาสา	แสดงพฤติกรรม	ไม่แสดงพฤติกรรม	รวม	χ^2
คุณคนแปลกหน้า (คนไทย)	18	2	20	10.98*
คุณคนแปลกหน้า (คนอเมริกัน)	8	12	20	
รวม	26	14	40	


* $p < .05$ $df = 1$

ผลจากตารางที่ 22 จะเห็นได้ว่า ค่า χ^2 จากตารางการแจกแจงมากกว่า
 ค่า χ^2 วิจัย ($\chi^2 = 3.84$) ที่ระดับความมีนัยสำคัญทางสถิติ .05 แสดงว่ามีความแตกต่าง
 อย่างมีนัยสำคัญทางสถิติในการแสดงพฤติกรรมชั้นอาสาของคนไทยและคนอเมริกันในเงื่อนไข
 คุณคนแปลกหน้า

ผลการวิเคราะห์ที่สนับสนุนสมมติฐานข้อ 9 ที่ว่า การแสดงพฤติกรรม
 ชั้นอาสาในเงื่อนไขคุณคนแปลกหน้าของคนไทยมากกว่าคนอเมริกัน เพราะผลพบว่ามี
 ความแตกต่างอย่างมีนัยสำคัญทางสถิติในการแสดงพฤติกรรมชั้นอาสาของคนไทยและ
 คนอเมริกันในเงื่อนไขคุณคนแปลกหน้า

ตารางที่ 23

เปรียบเทียบรอยละสะสมการแสดงผลกิจกรรมชั้นอาสาในเงื่อนไข
ผู้รับการทดลองกับผู้ร่วมคิดของคนไทยและอเมริกัน



เงื่อนไข	เวลา (วินาที)										
	20	40	60	80	100	120	140	160	180	200	220
ผู้รับการทดลองกับผู้ร่วมคิด (คนไทย)	0	0	15	20	25	35	35	35	40	40	45
ผู้รับการทดลองกับผู้ร่วมคิด (คนอเมริกัน)	0	7	7	7	7	7	7	7	7	7	7

เพื่อแสดงผลให้ชัดเจน จึงนำค่ารอยละในตารางที่ 21 มาเสนอในรูปแบบกราฟเส้น ดังแสดงไว้ในรูปที่ 9

จากนั้นนำข้อมูลการแสดงผลกิจกรรมชั้นอาสาในช่วงเวลา 220 วินาที มาวิเคราะห์หาค่าไคสแควร์ เพื่อหาค่าความแตกต่างระหว่างการแสดงผลกิจกรรมชั้นอาสาในเงื่อนไขผู้รับการทดลองกับผู้ร่วมคิดของคนไทยกับคนอเมริกัน ดังแสดงไว้ในตารางที่ 24

จุฬาลงกรณ์มหาวิทยาลัย

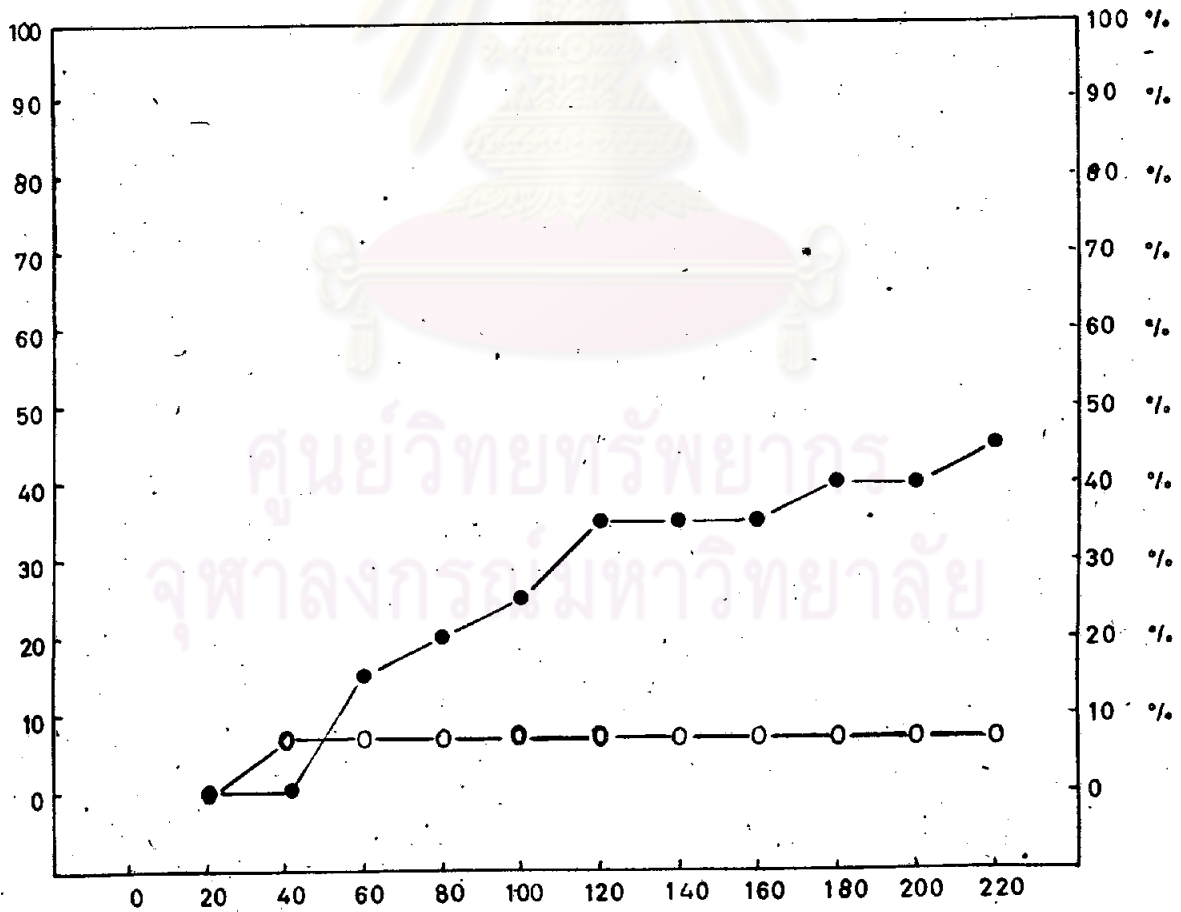
รูปที่ 9

กราฟเส้นแสดงการ เปรียบเทียบร้อยละสะสมการแสวงหาวิทยุกรรมชั้นอาสา
 ในเงื่อนไขผู้รับการทดลองกับผู้ร่วมคิดของคนไทยกับคนอเมริกัน ในเงื่อนไขผู้หญิงล้วน

● — ● — ● เงื่อนไขผู้รับการทดลองกับผู้ร่วมคิด (คนไทย)

○ — ○ — ○ เงื่อนไขผู้รับการทดลองกับผู้ร่วมคิด (คนอเมริกัน)

ร้อยละสะสมการแสวงหาวิทยุกรรมชั้นอาสา



เวลาในการแสวงหาวิทยุกรรมชั้นอาสา (วัน)

ตารางที่ 24 วิเคราะห์ค่าไคสแควร์การแสดงผลกิจกรรมชั้นอาสาในเงื่อนไขผู้รับการทดลองกับบุรุษวมคิของคนไทยและคนอเมริกันในเงื่อนไขหญิงสม ในช่วงเวลา 220 วินาที

เงื่อนไข / การแสดงผลกิจกรรมชั้นอาสา	แสดงผลกิจกรรม	ไม่แสดงผลกิจกรรม	รวม	χ^2
ผู้รับการทดลองกับบุรุษวมคิ (คนไทย)	9	11	20	
ผู้รับการทดลองกับบุรุษวมคิ (คนอเมริกัน)	1	13	14	5.68*
รวม	10	24	34	

$$* P < .05 \quad df = 1$$

ผลจากตารางที่ 24 จะเห็นว่า ค่า χ^2 จากตารางการณ์มากกว่า ค่า χ^2 วิฤติ ($\chi^2 = 3.84$) ที่ระดับความมีนัยสำคัญทางสถิติ .05 แสดงว่ามีความแตกต่างอย่างมีนัยสำคัญทางสถิติในการแสดงผลกิจกรรมชั้นอาสาของคนไทยและคนอเมริกันในเงื่อนไขผู้รับการทดลองกับบุรุษวมคิ

ผลการวิเคราะห์ที่สนับสนุนสมมติฐานข้อ 10 ที่ว่า การแสดงผลกิจกรรมชั้นอาสาในเงื่อนไขผู้รับการทดลองกับบุรุษวมคิของคนไทยมากกว่าคนอเมริกัน เพราะผลพบว่ามีความแตกต่างอย่างมีนัยสำคัญทางสถิติในการแสดงผลกิจกรรมชั้นอาสาของคนไทยกับคนอเมริกันในเงื่อนไขผู้รับการทดลองกับบุรุษวมคิ

การวิเคราะห์ผลจากการสัมภาษณ์หลังการทดลอง

1. จำนวนร้อยละของคนที่มีความวิตกว่าคนอื่นมีอิทธิพลต่อการตัดสินใจ

ตารางที่ 25 แสดงจำนวนร้อยละของคนที่มีความวิตกว่าคนอื่นมีอิทธิพลต่อการตัดสินใจ

เงื่อนไข	ความรู้เกี่ยวกับอิทธิพล	มีอิทธิพล
คนเดียว		-
คู่เพื่อน		35
กลุ่มแปลกหน้า		45
ผู้รับการทดลองกับผู้ร่วมคิด		45

ศูนย์วิจัยทรัพยากร
เพื่อแสดงผลในตารางที่ 25 ให้ชัดเจนยิ่งขึ้น จึงนำการร้อยละ
มาเสนอในรูปแบบแท่ง ดังแสดงในรูปที่ 10

รูปที่ 10

กราฟแท่งแสดงจำนวนร้อยละของคนที่มีความคิดว่าคนอื่นมีอิทธิพลต่อการตัดสินใจ



เงื่อนไขกุเพื่อน



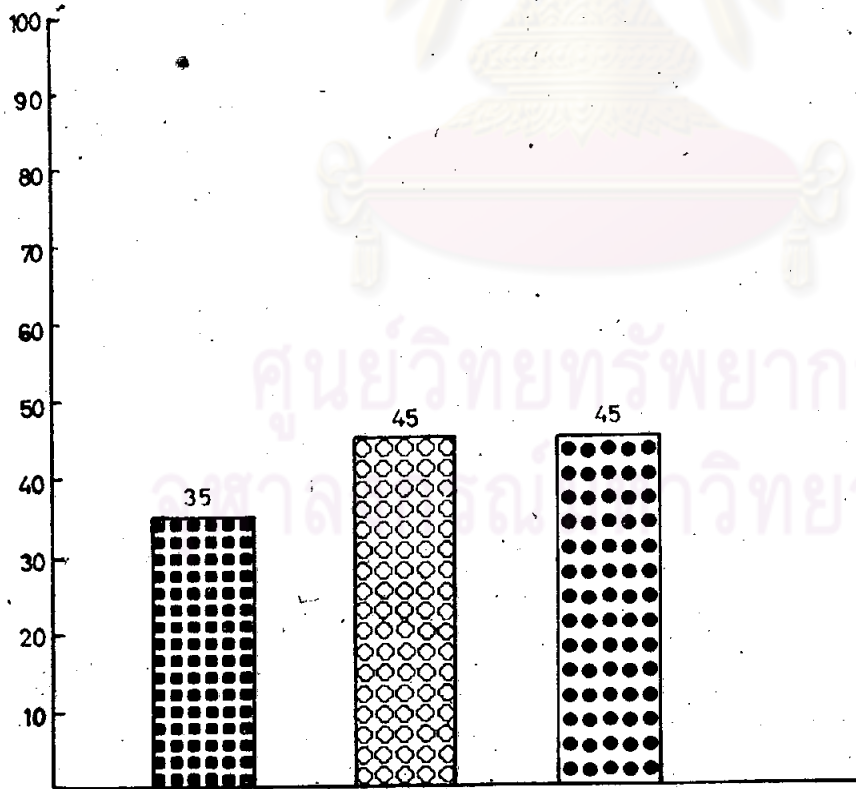
เงื่อนไขกุคนแปลกหน้า



เงื่อนไขกุผู้รับการทดลองกับผู้ร่วมคิด



คนที่มีความคิดว่าคนอื่นมีอิทธิพลต่อการตัดสินใจ (%)



เงื่อนไขกุ

ศูนย์วิทยทรัพยากร
มหาวิทยาลัยราชภัฏสกลนคร

ตารางที่ 26 แสดงจำนวนร้อยละของการตีความเหตุการณ์ในแต่ละเงื่อนไข

เงื่อนไข \ การตีความเหตุการณ์	อันตราย	ไม่อันตราย	ไม่แน่ใจ	รวม (%)
คนเดียว	75	25	—	100
คู่เพื่อน	60	40	—	100
คู่คนแปลกหน้า	80	17.5	2.5	100
ผู้รับการทดลองกับผู้รวมคิด	62.5	30	7.5	100

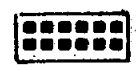
N = 140

เพื่อแสดงผลในตารางที่ 26 ให้ชัดเจนยิ่งขึ้น จึงนำการร้อยละมาเสนอในรูปกราฟแท่ง ดังแสดงในรูปที่ 11

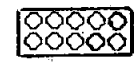
รูปที่ 11 กราฟแท่งแสดงร้อยละของการที่ความว่าเป็นเหตุการฉ้อโกงในเงื่อนไข
คนเคียว คู่เพื่อน คู่คนแปลกหน้า และผู้รับการทดลองกับผู้ร่วมคิด



เงื่อนไขคนเคียว



เงื่อนไขคู่เพื่อน

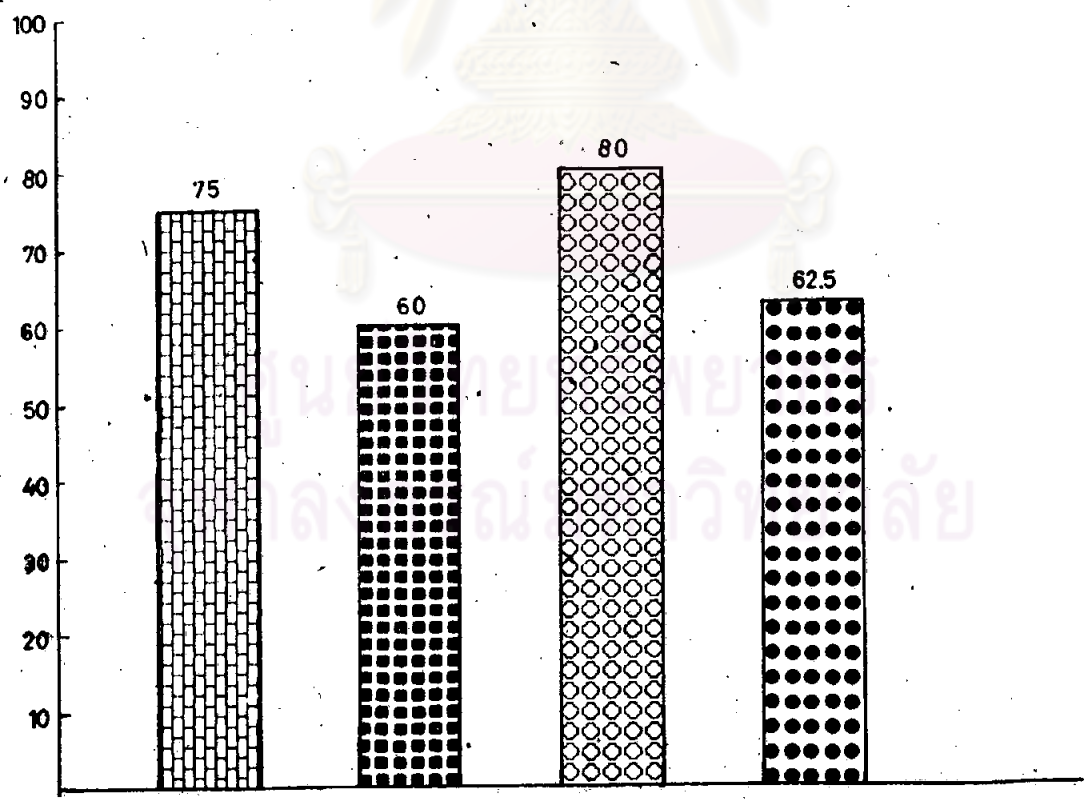


เงื่อนไขคู่คนแปลกหน้า



เงื่อนไขผู้รับการทดลองกับผู้ร่วมคิด

การที่ความเชื่อการฉ้อโกงว่าเป็นฉ้อโกง (%)



เงื่อนไข

ตารางที่ 27 แสดงจำนวนร้อยละของการตีความเหตุการณ์ของผู้รับการทดลอง
 ในเงื่อนไขคนเดียว คู่เพื่อน คู่คนแปลกหน้า และผู้รับการ
 ทดลองกับผู้รวมคึก

การตีความเหตุการณ์	ร้อยละ
1. ไฟฟ้าช็อต, สายไฟไหม้	34.16
2. ไฟไหม้	33.33
3. ความวิตกกังวลจากสารเคมี และ เป็นการทดลองทางเคมี	10.33
4. อุบัติเหตุ	5.83
5. การเผาไหม้หรือชยะ, การรวมควันกำจัดขางกลาง	5.00
6. ไม่แน่ใจว่าเป็นอุบัติเหตุหรือการจงใจ	4.66
7. ไม่สนใจเพราะไม่เป็นอันตราย	1.66
8. ความวิตกกังวลจากแก๊สหรือของซึ่งเป็นห้องครัว	.83
9. ทอรั่ว	.83
10. การระบายน้ำจากห้องซึ่งไม่มีอันตราย	.83

ศูนย์วิจัยทรัพยากร
 จุฬาลงกรณ์มหาวิทยาลัย

ตารางที่ 28 แสดงการร้อยละ ความรู้สึกของผู้รับการทดลองที่มีต่อการวิจัย
 ในเงื่อนไขคนเดียว คู่เพื่อน คู่คนแปลกหน้า และผู้รับการทดลอง
 กับผู้รวมคิด

ความรู้สึกต่อการวิจัย	ร้อยละ
1. การทดลองแปลกและใหม่ สนุก และตื่นเต้น	97.50
2. น่าสนใจ	60.00
3. สภาพการณ์เหมาะสมและแนบเนียน	60.00
4. สภาพการณ์ไม่เหมาะสมและแนบเนียน	6.67
5. ได้ผลการแสดงพฤติกรรมที่แท้จริง	5.83
6. ควันอาจเป็นอันตรายต่อร่างกาย	3.33
7. สร้างความคิดแก้ปัญหาเฉพาะหน้า	1.67

ศูนย์วิทยพัชกร
 จุฬาลงกรณ์มหาวิทยาลัย