

การกระจายภาวะภาษีการค้ำตามชั้นรายได้ต่าง ๆ ในแต่ละภาคและทั่วประเทศ

ในบทนี้เป็นการใช้วิธีการคำนวณทางคณิตศาสตร์ เพื่อหาตัวเลขเกี่ยวกับภาวะภาษีว่าถ้าหากรัฐบาลเก็บภาษีการค้ำมาได้จำนวนหนึ่งแล้ว ภาษีจำนวนนี้ใคร เป็นผู้รับภาระในการจ่ายให้แก่รัฐบาล เป็นจำนวนเท่าใดบ้าง โดยพิจารณาแบ่งรายได้ของครอบครัวต่าง ๆ และในภาคต่าง ๆ ของประเทศออกเป็น 8 ชั้น แต่แต่ละชั้นแบ่งช่วงรายได้ แต่ก่อนจะทราบวิธีการและสูตรที่ใช้คำนวณ ตลอดจนการวิเคราะห์ผลการคำนวณ ก็ควรจะได้พูดถึงเกี่ยวกับการกระจายรายได้ซึ่งจะใช้เป็นฐานเพื่อคำนวณหาค่าของอัตราภาษีที่แท้จริง

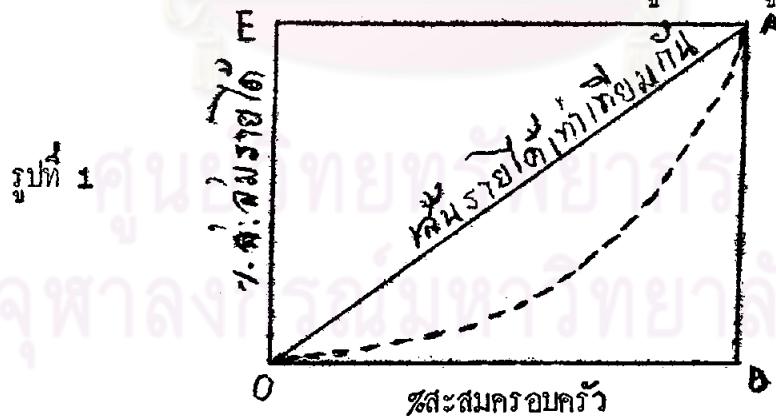
การกระจายรายได้ในประเทศไทยโดยแบ่งเป็นรายภาคและทั้งประเทศ

เป็นที่ยอมรับในหมู่นักวิชาการว่า ในระหว่างการพัฒนาเศรษฐกิจจากประเทศด้อยพัฒนาไปเป็นประเทศที่พัฒนานั้น ย่อมก่อให้เกิดปัญหาการกระจายรายได้ที่มีความเหลื่อมล้ำกันมากขึ้น และจะเข้าสู่สภาพที่ค้ำขึ้นเมื่อประเทศได้มีการพัฒนาแล้ว ซึ่งไม่อาจจะตอบได้ว่าจะต้องใช้เวลานานสักเท่าใดจึงจะเรียกว่ามีการพัฒนาดังกล่าวอย่างแท้จริง ปัญหาจึงมีอยู่ว่าประชาชนภายในประเทศที่กำลังพัฒนาเหล่านี้จะมีความอดทนต่อสภาพเช่นนี้ไปได้นานเท่าไร ถ้าหากว่าสามารถที่จะทนได้ก็ไม่เกิดปัญหาอันใด แต่หากว่าปล่อยให้ความอดทนถึงที่สุดซึ่งอาจก่อให้เกิดปัญหาที่ยิ่งใหญ่ขึ้นตามมาก็อาจจะสายเกินไปก็ได้ เมื่อตระหนักในเรื่องนี้จึงมีนักวิชาการหลายท่าน ได้พยายามวัดการกระจายรายได้ตามขนาด *Distribution of income size* ซึ่งเป็นการกระจาย

(1) กูเซน คร. อุกุม เกิดพิบูลย์, "รายได้และการกระจายรายได้ในส่วนเกษตร" วารสารเศรษฐศาสตร์เกษตร, 11, (ธันวาคม, 2515), หน้า 1-24. , เมธี ครองแก้ว, "การกระจายรายได้ของครอบครัวไทยปี 2515" วารสารเศรษฐศาสตร์, 10 (กันยายน - ธันวาคม, 2520), หน้า 61 - 99. เป็นต้น

ความถี่ทางสถิติ (frequency distribution) ของจำนวนผู้มีรายได้ในกลุ่มรายได้กลุ่มต่าง ๆ เรียงตามขนาดของรายได้ เพื่อให้ทราบถึงความเหลื่อมล้ำของฐานะทางเศรษฐกิจและสังคมของประชากรซึ่งนำไปใช้ประโยชน์ได้มากมาย เช่น ช่วยให้รัฐบาลใช้เป็นแนวทางในการวางแผนแก้ปัญหาความเหลื่อมล้ำให้ถูกเป้าหมาย นอกจากนี้เราอาจใช้เป็นเครื่องพิจารณาว่า ในการใช้นโยบายภาษีและการใช้จ่ายของรัฐบาลจะให้ประโยชน์หรือตกเป็นภาระแก่บุคคลในชั้นของรายได้ต่าง ๆ ต่างกันอย่างไรบ้าง อันเป็นจุดมุ่งหมายประการหนึ่งของเราในการวัดการกระจายรายได้ตามขนาดนี้ อีกประการหนึ่งคือ เพื่อเปรียบเทียบสถานการณ์ 2 สถานการณ์ ว่าหลังจากที่รัฐบาลเข้ามามีส่วนเกี่ยวข้องโดยการใช้นโยบายภาษีแล้ว สถานการณ์การกระจายรายได้หลังเก็บภาษีจะมีความเหลื่อมล้ำกันมากขึ้นหรือไม่อย่างไร

วิธีการวัดการกระจายรายได้ที่นิยมแพร่หลายที่สุดคือ วัดด้วยเส้น Lorenz Curve เส้นนี้สร้างขึ้นมาด้วยการกำหนดรายได้เป็นชั้น ๆ แล้วดูว่าในแต่ละชั้นรายได้นั้นมีจำนวนครอบครัวที่จัดอยู่ในแต่ละชั้นเป็นจำนวนเท่าใด และคิดเป็นเปอร์เซ็นต์ของรายได้ทั้งหมดทั้งประเทศและหาเปอร์เซ็นต์สะสมของจำนวนครอบครัวและของรายได้ทั้งหมดของครอบครัวที่เรากำลังพิจารณาอยู่ แล้วพิจารณาจับคู่ระหว่างเปอร์เซ็นต์จำนวนครอบครัวในระดับรายได้หนึ่งที่ตั้งกับเปอร์เซ็นต์รายได้ทั้งหมดของครอบครัวในชั้นรายได้เดียวกัน นำมาจำลองลงเป็นรูปภาพดังรูปที่ 1



จากรูปที่ 1 เส้นที่แสดงถึงความสัมพันธ์ระหว่างความถี่สะสมของปริมาณรายได้และจำนวนผู้มีรายได้ก็คือเส้น Lorenz Curve และลักษณะความโค้งของเส้นนี้แสดงขนาดความเหลื่อมล้ำของรายได้ เส้นทแยงมุมเป็นเส้นที่แสดงถึงแต่ละครอบครัวมีความเท่าเทียมกันทางรายได้มากที่สุด ถ้าเส้น Lorenz เส้นใดยิ่งมีความโค้งห่างจากเส้นความเท่ากันที่สุก้นมากเท่าใดยิ่งแสดงถึงความไม่เท่าเทียมทางรายได้มากเท่านั้น คือรายได้ส่วนใหญ่ของสังคมตกอยู่กับ

ครอบครัวผู้มีรายได้น้อยเพียงไม่กี่ครอบครัว และมีครอบครัวที่มีฐานะยากจนเป็นจำนวนมาก ซึ่งเมื่อเอารายไ้มารวมกันแล้วมีค่าเพียงไม่กี่เปอร์เซ็นต์ของรายไ้ทั้งหมด และจากเส้นโค้งนี้สามารถที่จะคำนวณหาพื้นที่ภายใต้เส้นทะแยงมุมกับเส้น Lorenz Curve นี้แล้วหารด้วยพื้นที่ภายใต้เส้นทะแยงมุมทั้งหมด ตัวเลขที่ได้คือ ค่าของ Gini Coefficient ซึ่งจะได้อกล่าวถึงสูตรที่ใช้คำนวณในตอนหลัง

ปัญหาที่สำคัญในการวัดการกระจายรายไ้มีอยู่หลายประการ กล่าวคือ เนื่องจากการที่จะทราบถึงรายไ้ของทุกครอบครัวทั่วประเทศนั้นเป็นการยากมาก วิธีการที่จะได้มาซึ่งข้อมูลก็โดยวิธีการสำรวจ ในการศึกษาครั้งนี้ ข้อมูลที่ใช้ได้มาจากตัวเลขการสำรวจภาวะเศรษฐกิจและสังคม พ.ศ. 2514 - 2516 ซึ่งทำการสำรวจโดยสำนักงานสถิติแห่งชาติ การสำรวจนี้เป็น การสำรวจแบบสุ่มตัวอย่าง โดยถือเสมือนว่าตัวอย่างครอบครัวนี้เป็นตัวแทนที่แท้จริงของครอบครัวทั้งหมด รายไ้ที่เป็นตัวเงินของครอบครัวตัวอย่างเหล่านี้ถือว่าเป็นรายไ้ตัวแทนที่แท้จริงของครัวเรือนทั่วประเทศด้วย และเนื่องจากการสำรวจมาแล้ว 3 ครั้ง เราจึงให้ความเชื่อถือในตัวเลขที่ได้เป็นสำคัญ นอกจากนั้นการที่เราถือเอาครอบครัวเป็นหน่วยรายไ้แทนที่จะใช้ เป็นรายบุคคลก็เนื่องจากว่า ความจำกัดของข้อมูลนั้นประการหนึ่ง อีกประการหนึ่งก็เนื่องจากว่า การใช้ครอบครัวเป็นหน่วยรายไ้ นั้น นอกจากจะเหมาะกับการศึกษาที่เกี่ยวกับการกำหนดแบบแผนการใช้จ่ายบริโภคหรือการยอมรับการเปลี่ยนแปลงในอำนาจในการซื้ออันเป็นผลสืบเนื่องมาจากความเปลี่ยนแปลงในแบบแผนดังกล่าวแล้ว ยังมีความสำคัญทางค่านโยบายเศรษฐกิจมากกว่าการใช้บุคคลเป็นหน่วยอีกด้วย (2)

รายไ้จากการสำรวจเป็นรายไ้ของปีต่าง ๆ กัน เนื่องจากการสำรวจในแต่ละภาคทำในช่วงเวลาที่แตกต่างกัน กล่าวคือ ปี 2514 ทำการสำรวจเฉพาะภาคตะวันออกเฉียงเหนือเพียงภาคเดียวเท่านั้น ส่วนปี 2515 ทำการสำรวจภาคเหนือและกรุงเทพฯ - ชนบุรี ปี 2516 ภาคกลางยกเว้นกรุงเทพฯ และภาคใต้ ดังนั้นเพื่อจะให้การวิจัยเปรียบเทียบผลการศึกษาระยะการกระจายรายไ้ซึ่งจะนำไปเป็นฐานในการหาการกระจายภาวะภาษีอีกที จึงต้องทำการปรับรายไ้

(2) เมธี ครอบแก้ว, "ภาวะของภาษีอากรและรายไ้ของรัฐบาลต่อการกระจายรายไ้ของครอบครัวไทยปี 2512," วิกเมืองไทย เล่ม 2 (กรุงเทพฯ: โรงพิมพ์ ทิวทัศน์, 2519), หน้า 187.

ของภาคตะวันออกเฉียงเหนือในปี 2514 และภาคเหนือและกรุงเทพฯ ในปี 2515 ให้มาเป็นตัวเลขในปี 2516 ส่วนอีก 2 ภาคนั้น ไม่ต้องปรับ เพราะเป็นการสำรวจในปี 2516 อยู่แล้ว วิธีการปรับต้องอาศัยข้อสมมติดังนี้

1) เนื่องจากข้อมูลเกี่ยวกับรายได้อื่น ๆ ที่ไม่ใช่ตัวเงินของปีต่าง ๆ หายากมาก หรือถ้ามีก็ไม่สมบูรณ์ จึงจะทำการปรับรายได้ของปีต่าง ๆ เฉพาะที่เป็นตัวเงินเท่านั้น ทั้งนี้เพราะถือว่าเศรษฐกิจในปัจจุบันนี้ได้มีการพัฒนาไปมาก ทำให้ค่าตอบแทนจ้างการผลิตต่าง ๆ เปลี่ยนจากค่าเช่าที่ดิน บ้าน และกำไร มาเป็นรูปของกำไรบริษัท เป็นอันมาก⁽³⁾ ซึ่งตัวเลขในส่วนนี้หายากมาก จริงอยู่แม้ว่ารายได้ที่ไม่ใช่ตัวเงินอาจจะทำให้การกระจายรายได้ดีขึ้น แต่ถ้าจะมีการปรับรายได้ที่ไม่ใช่ตัวเงินด้วยแล้ว ก็ควรจะปรับเงินได้ในรูปกำไรหรือเงินออมของบริษัทด้วย ซึ่งไม่อาจจะทำได้โดยง่าย เนื่องจากเหตุผลดังกล่าวแล้ว ประกอบกับระบบเศรษฐกิจในขณะนี้ถือเงินเป็นสื่อกลางในการแลกเปลี่ยน และมีการใช้เงินเป็นส่วนมากโดยเฉพาะเพื่อใช้ในการซื้อสินค้าและบริการ จึงควรจะใช้รายได้ที่เป็นตัวเงินในการคำนวณ นอกจากนั้นรายได้ที่ไม่ใช่เงินในรูปค่าเช่า นั้น ส่วนมากแล้วผู้อยู่ในฐานะยากจนโดยเฉพาะในชนบทแล้วจะมีการเช่าบ้านหรือเช่านา เพื่อทำมาหากินกันเป็นส่วนมาก ส่วนผู้ที่มีฐานะคืออยู่แล้วก็ไม่จำเป็นต้องเช่าบ้านอยู่ ดังนั้นถ้าหากจะปรับเงินส่วนนี้ก็คงไม่ช่วยให้อาณาฐานะทางคานรายได้ของผู้อยากจนดีขึ้น อาจจะกลับทำให้เห็นถึงความเหลื่อมล้ำกันมากยิ่งขึ้นก็ได้

2) เนื่องจากการสำรวจในช่วงเวลาที่ต่างกัน ซึ่งในช่วงเวลาที่ต่างกันระดับราคาย่อมเปลี่ยนแปลงไป ทำให้ระดับรายได้ที่แท้จริงเปลี่ยนแปลงไปด้วย จึงต้องทำการปรับรายได้จากปี 2514 ของภาคตะวันออกเฉียงเหนือด้วยอัตราค่าเพิ่มของดัชนีราคา 20.39 % และปี 2515 ของภาคเหนือ และกรุงเทพฯ - ชนบุรี ด้วยอัตราค่าเพิ่มของดัชนีราคา 18.98 % และ 11.77 % ตามลำดับ (ฤดูกาลผนวก ก.) รายได้ที่ปรับแล้ว ได้แสดงไว้ใน ตารางที่ 6

(3) ไพโรจน์ วงศ์วิมานนท์ , "ข้อคิดเห็นบางประการ เกี่ยวกับปัญหาการกระจายรายได้ของประเทศไทย " วารสารทางนิเวศศาสตร์และการบัญชี , 9 (มิถุนายน , 2514) , หน้า 40 .

ตารางที่ 6 รายได้เป็นทวีเงินโดยเฉลี่ยต่อปีของครอบครัวไทยแบ่งตามชั้นของรายได้ 2516

ชั้นของรายได้ (บาท)	ตะวันออกเฉียงเหนือ	กรุงเทพฯ-ธนบุรี	เหนือ	กลาง	ใต้
(ก) ในเขตเทศบาล					
ต่ำกว่า 3,000	1,807	2,182	2,164	1,777	1,553
3,000 - 5,999	5,516	4,993	5,383	4,170	4,629
6,000 - 8,999	8,881	8,355	8,746	7,190	7,577
9,000 - 11,999	12,411	11,463	12,209	10,347	10,221
12,000 - 14,999	16,019	15,039	15,790	13,194	13,171
15,000 - 17,999	19,486	18,137	19,482	16,161	16,227
18,000 - 29,999	55,276	51,867	55,461	46,972	46,294
30,000 ขึ้นไป	317,913	262,730	287,171	220,938	241,727
เฉลี่ยทุกชั้น	33,879	36,998	26,467	26,780	26,086
(ข) นอกเขตเทศบาล					
ต่ำกว่า 3,000	1,859	2,118	2,042	1,690	1,756
3,000 - 5,999	10,481	9,631	10,358	8,691	8,655
6,000 - 8,999	17,749	16,315	17,462	14,660	14,748
9,000 - 11,999	24,771	22,981	24,774	20,901	20,683
12,000 - 14,999	15,864	14,647	15,676	13,010	10,394
15,000 - 17,999	19,319	18,012	19,416	16,286	16,311
18,000 - 29,999	27,212	25,102	26,433	22,566	21,892
30,000 ขึ้นไป	56,262	53,661	212,185	78,708	60,921
เฉลี่ยทุกชั้น	5,882	25,905	11,137	14,221	9,187

จากตารางที่ 6 จะเห็นได้ว่าในแต่ละภาคนี้มีความแตกต่างในค่ารายไ้ระหว่างชนบทและเมืองเป็นอย่างมาก ครอบครัวที่อยู่ในเมืองจะมีรายได้โดยเฉลี่ยที่เป็นตัวเงินสูงกว่าในชนบทในทุก ๆ ภาค ซึ่งเป็นที่ทราบกันดีอยู่แล้ว เนื่องจากเหตุผลหลายประการ เช่น การประกอบอาชีพของชนบทและเมืองต่างกัน ชนบทมักจะประกอบอาชีพทางการเกษตรที่ให้รายได้ที่ต่ำและไม่แน่นอนเหมือนอาชีพของครอบครัวในเมืองซึ่งส่วนมากเป็นพวกอุตสาหกรรมหรือทำธุรกิจการค้า นอกจากนั้นค่าตอบแทนของแรงงานในเมืองยังมีค่าสูงกว่าเพราะส่วนมากเป็นแรงงานที่มีฝีมือ ความแตกต่างในด้านการศึกษา การมีโอกาสได้เพิ่มพูนความรู้ ฝึกฝนอบรม สิ่งเหล่านี้ทำให้เกิดความเหลื่อมล้ำทางค่ารายไ้ระหว่างเมืองและชนบทได้ รายไ้โดยเฉลี่ยของภาคตะวันออกเฉียงเหนือในชนบทต่ำกว่าของทุก ๆ ภาคอย่างมาก (5,882 บาท) ในขณะที่รายได้โดยเฉลี่ยของครอบครัวในเมืองนั้นจะสูงเป็นอันดับสองรองจากกรุงเทพฯ - ธนบุรี กล่าวคือภาคตะวันออกเฉียงเหนือ 33,879 บาท, กรุงเทพฯ - ธนบุรี 36,998 บาท การที่ครอบครัวของภาคตะวันออกเฉียงเหนือในชนบทมีรายได้ที่แตกต่างจากครอบครัวในเมืองอย่างมากมาเช่นนี้อาจเนื่องจากในเมืองได้มีการอเมริกาเข้ามาตั้งฐานทัพอยู่และพวกนี้มีการใช้จ่ายอย่างฟุ่มเฟือยจึงทำให้รายได้ของครอบครัวในเมือง (หรือในเขตเทศบาล) ต่ำกว่าชนบท (หรือนอกเขตเทศบาล) ดังนั้นเมื่อพูดถึงความยากจนของภาคตะวันออกเฉียงเหนือจึงควรจะเป็นพวกที่อยู่ในชนบทมากกว่าและรัฐบาลควรจะดำเนินการช่วยเหลือแก่พวกชนบทมากกว่าในเมือง เพื่อให้เกิดความทัดเทียมทางค่ารายไ้มากขึ้น

3) รายไ้จากการสำรวจยังเป็นรายได้เฉลี่ยต่อปีของครอบครัว ดังนั้นเพื่อให้ทราบรายได้ตามชั้นต่าง ๆ ทั่วประเทศจึงต้องนำจำนวนครอบครัวทั้งประเทศและเป็นรายภาคในแต่ละชั้นรายได้มาคูณกับรายได้ในชั้นที่ตรงกัน โดยจำนวนครอบครัวนั้นก็หาได้จากรายงานการสำรวจภาวะเศรษฐกิจและสังคม พ.ศ. 2514 - 2516 เช่นกัน จึงต้องทำการปรับจำนวนครอบครัวให้อยู่ในเวลาเดียวกันเช่นกัน เพราะจำนวนครอบครัวย่อมต้องเพิ่มขึ้นแน่ จึงต้องปรับจำนวนครอบครัวของภาคตะวันออกเฉียงเหนือเพิ่มจากปี 2514 เป็นปี 2516 ด้วยอัตราการเพิ่มของครัวเรือนต่อปี 2.71 % (ซึ่งคำนวณจากอัตราการเพิ่มของครัวเรือนจากปี 2506 ถึงปี 2512) ส่วนในภาคเหนือและกรุงเทพฯ - ธนบุรี ปรับขึ้นจากปี 2515 เป็น 2516 ด้วยอัตรา 2.02% และ 3.65% ตามลำดับ โดยนำเอาอัตราส่วนการเพิ่มไปคูณกับจำนวนครอบครัวในแต่ละชั้นรายได้ของแต่ละภาคบวกกับจำนวนครอบครัวเดิมของชั้นรายไ้ได้นั้น ๆ ก็จะได้เป็นจำนวนครอบครัวที่ปรับ

แล้วของชั้นรายได้นั้น ๆ ในแต่ละภาคที่กองการบริบิ (ดูภาคผนวก ๑.) จำนวนครอบครัวที่ปรับ เป็นปี 2516 ได้แสดงไว้ในตารางที่ 7

4) เพื่อความเหมาะสมของการรวมรายได้และครอบครัวในเขตเทศบาลและนอกเขต เทศบาลจึงจำเป็นต้องจัดรายได้ใหม่ช่วงที่เหมือนกัน ดังนั้นจำนวนชั้นจึงลดลงเหลือ 8 ชั้น ดังตารางที่ 6 และ 7 โดยเริ่มจากชั้นรายได้ค่าสุดควยรายได้ต่ำกว่า 3,000 บาท ส่วน ชั้นสุดท้ายเป็นรายได้ที่เกินกว่า 30,000 บาท ขึ้นไป

หลังจากปรับให้จำนวนครอบครัวและจำนวนรายได้ของแต่ละชั้นในแต่ละภาคมาอยู่ในฐาน เวลาเดียวกันคือปี 2516 แล้วก็นำตารางที่ 6 และตารางที่ 7 คูณกันเพื่อหาค่าของรายได้ทั้ง ประเทศและแต่ละภาคของครอบครัวทั้งหมด ทั้งในชนบทและตัวเมือง และเมื่อรวมในเขตและ นอกเขตเทศบาลเข้าด้วยกันจึงเป็นรายได้ที่เป็นตัวเงินทั้งหมดทั่วประเทศและเป็นรายภาคตามชั้น ต่าง ๆ ของ รายได้ ดังตารางที่ 8 เราอาจจะหาเปอร์เซ็นต์การแจกแจงรายได้เพื่อให้เห็นว่า รายได้ในแต่ละชั้นของแต่ละภาคเป็นอัตราส่วนร้อยละเท่าใดของรายได้ทั้งหมดในภาคนั้น ๆ ซึ่งก็ได้แสดงไว้ในตารางที่ 8 ด้วย

จากตารางที่ 7 รวมครอบครัวในเขตและนอกเขตเทศบาลแล้วหาเปอร์เซ็นต์การแจกแจงจำนวนครอบครัวของแต่ละภาคในแต่ละชั้นได้ดังผลที่แสดงในตารางที่ 9

จากตารางที่ 8 จะเห็นได้ว่าเมื่อพิจารณาจากการรวมรวมรายได้ที่เป็นตัวเงินนอกเขต และในเขตเทศบาลแล้ว ซึ่งเราถือว่าเป็นรายได้ก่อนมีการหักภาระภาษี ปรากฏว่า กรุงเทพฯ- ชนบุรี มีรายได้รวมทั้งหมดสูงที่สุด คือ 54,563 ล้านบาท รองลงมาคือภาคกลาง 33,661 ล้านบาท ภาคตะวันออกเฉียงเหนือ 27,564 ล้านบาท ภาคเหนือ 26,930 ล้านบาท ส่วน ภาคใต้นั้นค่าที่สุด คือ 16,634 ล้านบาท แต่เมื่อพิจารณาเปรียบเทียบกับตารางที่ 9 โดย คิดเป็นเปอร์เซ็นต์ของรายได้ทั้งหมดของแต่ละภาค และเปรียบเทียบกับเปอร์เซ็นต์จำนวนครอบครัวในชั้นรายได้ที่ตรงกัน ปรากฏว่าพิจารณาจากทั่วประเทศ จะเห็นว่าขณะที่ครอบครัวในชั้น รายได้ค่าสุด ค่ากว่าปีละ 3,000 บาท มีอยู่ถึง 27.38 % ของครัวเรือนทั่วประเทศ แต่มี รายได้ที่เป็นตัวเงินเพียง 2.06 % ของรายได้ทั้งประเทศ แต่ครอบครัวในชั้นรายได้สูงสุด (30,000 บาทขึ้นไป) มีจำนวนครอบครัวเพียง 6.94 % ของครอบครัวทั่วประเทศ แต่มี รายได้ถึง 53.22 % ของรายได้ทั้งประเทศ และเมื่อพิจารณาเปรียบเทียบกันระหว่างภาค

๙๙

ตารางที่ 7 จำนวนครอบครัวในแต่ละภาคท้องที่และหัวประเทศแบ่งตามชั้นรายได้ปี 2516

ชั้นรายได้	ตะวันออก เฉียงเหนือ	กรุงเทพฯ ธนบุรี	เหนือ	กลางยกเว้น กรุงเทพฯ	ใต้	ทั่วประเทศ
(ก) ในเขตเทศบาล ต่ำกว่า 3000	3,032	888	2,743	2,029	721	9,413
3000 - 5999	4,369	10,230	7,434	5,277	3,698	31,008
6000 - 8999	9,275	20,461	10,620	10,420	8,748	59,524
9000 - 11999	10,612	38,697	11,266	13,397	11,183	84,155
12000 - 14999	10,166	45,813	11,860	14,480	10,281	92,600
15000 - 17999	55,440	36,472	7,346	12,100	9,559	70,997
18000 - 29999	24,781	129,433	21,507	37,756	23,628	237,115
30000 ขึ้นไป	21,492	162,791	16,729	39,786	22,366	263,164
รวมทุกชั้น	89,177	444,786	88,506	135,325	90,185	847,979

(ข) นอกเขตเทศบาล

ต่ำกว่า 3000	925,512	2,728	479,573	173,840	149,716	1,731,369
3000 - 5999	593,954	2,509	386,927	265,814	186,959	1,436,163
6000 - 8999	237,988	10,148	209,814	201,565	150,462	809,977
9000 - 11999	115,943	12,223	102,181	173,850	90,128	494,325
12000 - 14999	85,432	10,585	51,772	120,939	52,140	320,868
15000 - 17999	16,272	12,113	29,973	65,509	36,498	160,363
18000 - 29999	40,681	33,063	74,934	172,590	58,099	379,367
30000 ขึ้นไป	18,307	25,752	27,249	85,665	20,856	177,829
รวมทุกชั้น	2,034,089	109,120	1,362,422	1,259,782	744,857	5,510,270

ที่มา . รายงานการสำรวจภาวะเศรษฐกิจและสังคม พ.ศ. 2514 - 2516

๖๖๘

ตารางที่ ๘ รายได้ที่เป็นตัวเงินทั้งหมดและเปอร์เซ็นต์การแจกแจงรายได้ทั่วประเทศและเป็นรายภาค แบ่งตามชั้นต่าง ๆ ของรายได้นปี 2516

ชั้นของรายได้ (บาท)	ภาคเหนือ		ภาคใต้		ตะวันออกเฉียงเหนือ		ภาคกลาง		กรุงเทพ-ธนบุรี		ทั่วประเทศ	
	รายได้ (ล้านบาท)	%	รายได้ (ล้านบาท)	%	รายได้ (ล้านบาท)	%	รายได้ (ล้านบาท)	%	รายได้ (ล้านบาท)	%	รายได้ (ล้านบาท)	%
ต่ำกว่า 3,000	965	3.66	264	1.59	1,726	6.26	297	.66	0	.01	3,260	2.06
3,000- 5,999	4,048	15.03	1,635	9.83	6,249	22.67	2,332	6.93	75	.14	14,340	9.00
6,000- 8,999	3,757	13.95	2,205	13.74	4,306	15.62	3,030	9.00	337	.62	13,715	8.61
9,000-11,999	2,657	9.66	1,978	11.09	3,004	10.90	3,772	11.21	724	1.33	12,136	7.62
12,000-14,999	999	3.71	677	4.07	1,518	5.51	1,764	5.24	844	1.55	5,003	3.64
15,000-17,999	725	2.69	750	4.51	420	1.53	1,264	3.75	880	1.61	4,039	2.53
18,000-29,999	3,174	11.78	2,366	14.22	2,477	8.99	5,668	16.84	7,543	13.82	21,220	13.32
30,000 ขึ้นไป	10,586	39.31	6,677	40.14	7,863	28.52	15,533	46.14	44,152	80.92	84,810	53.22
รวมทุกชั้น	26,930	100-	16,634	100-	27,564	100-	33,661	100-	54,563	100-	159,351	100-

ที่มา : จำนวน จากตารางที่ 6 และ ตารางที่ 7

ตารางที่ ๑ จำนวนครอบครัวและ เปอร์เซ็นต์การแจกแจงจำนวนครอบครัว ที่ทั่วประเทศและเป็นรายภาค แบ่งตามชั้นต่าง ๆ ของรายได้ปี 2516

ชั้นของรายได้	ภาคเหนือ		ภาคใต้		ตะวันออกเฉียงเหนือ		ภาคกลาง		กรุงเทพ - ชนบุรี		ทั่วประเทศ	
	จำนวน	%	จำนวน	%	จำนวน	%	จำนวน	%	จำนวน	%	จำนวน	%
ต่ำกว่า 3,000	402,316	33.24	150,437	13.02	920,544	43.73	185,000	12.61	3,616	0.65	1,740,793	27.38
3000 - 5999	394,361	27.10	190,657	22.03	590,324	28.10	271,091	19.43	12,740	2.30	1,467,173	23.08
6000 - 8999	220,434	15.19	159,210	19.07	247,263	11.65	211,905	15.19	30,609	5.53	869,501	13.67
9000 - 11999	112,447	7.75	101,311	12.13	126,554	5.96	107,247	13.42	50,910	9.19	570,477	9.10
12000 - 14999	63,632	4.39	62,421	7.40	95,598	4.50	135,419	9.71	56,390	10.18	413,460	6.50
15000 - 17999	37,320	2.57	46,058	5.52	21,712	1.02	77,609	5.57	40,505	3.77	231,364	3.64
18000 - 29999	96,442	6.65	31,727	9.79	65,472	3.00	210,346	15.08	162,496	29.34	616,403	9.70
30000 ขึ้นไป	43,977	3.03	43,222	5.10	39,799	1.87	125,451	8.99	188,543	34.04	440,992	6.94
รวมทุกชั้น	1,450,929	100	835,042	100	2,123,266	100	1,595,100	100	553,906	100	6,358,251	100

ที่มา : จากตารางที่ 7

จะเห็นว่า ภาคตะวันออกเฉียงเหนือยังคงมีความไม่เท่าเทียมกันทางรายได้ยิ่งเห็นได้ชัดมากกว่าภาคอื่น ๆ ยกเว้นภาคเหนือ กล่าวคือ ครอบครัวยุติธรรมที่อยู่ในชั้นรายได้ต่ำสุด (ต่ำกว่า 3000 บาท) มีอยู่ถึง 43.73 % ของครอบครัวยุติธรรมทั้งหมดของภาคนี้ แต่มีรายได้รวมกันเพียง 6.26 % ของรายได้ทั้งหมดของภาคนี้ ในขณะที่ภาคเหนือก็มีความเหลื่อมล้ำอย่างมากเช่นกัน กล่าวคือครอบครัวยุติธรรม (3.03 %) อยู่ในชั้นรายได้สูงแต่มีรายได้รวมกันเป็นจำนวนมากระยะที่มีครอบครัวยุติธรรมเป็นจำนวนมากแต่รายได้ของครอบครัวยุติธรรมเหล่านี้รวมกันทั้งหมดมีจำนวนน้อยเพียง 3.66 % ส่วน กรุงเทพฯ - ธนบุรี ซึ่งมีรายได้โดยเฉลี่ยสูงกว่าภาคอื่น ๆ (ดูตารางที่ 6) แต่มีครอบครัวยุติธรรมที่มีรายได้ต่ำเป็นจำนวนน้อย ประกอบกับมีจำนวนครอบครัวยุติธรรมที่มีรายได้สูงเป็นส่วนมาก จึงทำให้รายได้รวมพลอยสูงไปด้วย ดังนั้นการกระจายรายได้จึงไม่เหลื่อมล้ำกันมาก

อย่างไรก็ตาม เท่าที่กล่าวมาข้างต้นนี้เป็นการพิจารณาถึงความเท่าเทียมกันของการกระจายรายได้เพียงคร่าว ๆ เท่านั้น สำหรับการพิจารณาความไม่เท่าเทียมกันของการกระจายรายได้ที่ลึกกว่านี้จะได้อธิบายในตอนที่ต่อไปด้วยการหาค่าของ Gini Coefficient เพื่อเปรียบเทียบกับผลการกระจายรายได้หลังหักภาษีแล้ว

การที่การกระจายรายได้ของแต่ละภาคมีความแตกต่างกันนั้น อาจเนื่องมาจากสาเหตุต่าง ๆ ดังนี้

1. ความแตกต่างในการเป็นเจ้าของปัจจัยการผลิต เนื่องจากในอดีตประเทศไทยอยู่ในระบบสังคมที่ถือค่านิยมเกี่ยวกับเจ้าขุนมูลนาย ซึ่งทำให้มีการครอบครองกรรมสิทธิ์ในทรัพย์สิน เช่น ที่ดิน ที่แตกต่างกัน และบุคคลเหล่านี้ได้ถือโอกาสนี้แสวงหาความมั่งคั่งร่ำรวย และอำนาจทางเศรษฐกิจโดยไม่ชอบธรรม ชาคความรับผิดชอบเศรษฐกิจและสังคม ยิ่งความเจริญทางเศรษฐกิจมีมากเท่าไรก็ต่างกอบโกยผลประโยชน์เข้าตน ตามแบบที่ว่ามือใครยาวสาวได้สาวเอา ด้วยพฤติกรรมเช่นนี้ก่อให้เกิดคนกลุ่มน้อยที่มีอำนาจทางการค้า การเงิน การบริหารงานกรรมสิทธิ์ในทรัพย์สิน เนื่องจากขาดการแบ่งสรรรายได้ที่เป็นธรรมเช่นนี้จึงยิ่งทำให้พวกที่มีความร่ำรวยอยู่แล้วยิ่งร่ำรวยขึ้น ครอบครัวยุติธรรมส่วนใหญ่ก็มีแต่จะจนลง ครอบครัวยุติธรรมเพียงส่วนน้อยเท่านั้นที่เป็นเจ้าของปัจจัยการผลิตเป็นส่วนใหญ่ จึงทำให้ได้ค่าตอบแทนที่มากกว่าพวกกรรมกรซึ่งเป็นเจ้าของปัจจัยการผลิตเฉพาะที่เป็นแรงงานของตน และเนื่องจากในภาคเกษตรมีรายได้ต่ำและไม่แน่นอน จึงทำให้แรงงานภาคเกษตรซึ่งเป็นแรงงานที่มีการว่างงานแอมแปงอยู่แล้ว มีการอพยพเข้าไปหา

งานทำในเมืองที่มีความเจริญทางด้านอุตสาหกรรม แต่ส่วนมากแรงงานไร้ฝีมือ แต่ภาคอุตสาหกรรม ต้องการแรงงานที่มีฝีมือ จึงทำให้โอกาสแรงงานไม่ไ้ก้จะก่อให้เกิดปัญหาการว่างงานในตัวเมืองและปัญหาสังคม เช่น การเกิดแหล่งสลัม และอาชญากรรม ตามมาในที่สุด สภาพเช่นนี้ย่อมก่อให้เกิดความแตกต่างในค่านายได้ของคนในเมืองมากขึ้นด้วย

2. การประกอบอาชีพที่แตกต่างกัน ภาคต่าง ๆ ยกเว้นภาคกลางและกรุงเทพฯ ยังคงอาศัยการเกษตร เป็นสาขาการผลิตหลัก และเป็นแหล่งที่มาของรายได้ กล่าวคือประมาณร้อยละ 40 ของรายได้ประชาชาติทุกภาคมาจากสาขาเกษตรกรรม (ดูตารางที่ 10)

ตารางที่ 10 โครงสร้างการผลิตตามราคาคงที่ในแต่ละภาค ปี 2519

สาขาการผลิต	ทั่วประเทศ	ภาคตะวันออกเฉียงเหนือ	ภาคเหนือ	ภาคใต้	ภาคกลางไม่รวมกรุงเทพฯ	กรุงเทพฯ
เกษตรกรรม	26.4	44.0	45.5	40.5	29.1	0.5
อุตสาหกรรม	28.6	17.0	19.8	17.0	37.0	34.5
พาณิชยกรรม	21.5	16.7	16.3	21.5	15.3	32.6
บริการ	23.5	22.3	18.4	21.0	18.6	32.4
รวม	100-	100-	100-	100-	100-	100-

ที่มา : ฝ่ายบัญชีประชาชาติภาคและจังหวัด กองบัญชีประชาชาติ สำนักงานคณะกรรมการพัฒนาการเศรษฐกิจและสังคมแห่งชาติ

หมายเหตุ อุตสาหกรรม เท่ากับ เหมืองแร่, ก่อสร้าง, ไฟฟ้าประชำ และอุตสาหกรรมรวมกัน
พาณิชยกรรม " การธนาคารรวมกับการค้าส่งค้าปลีก
บริการ " คมนาคมขนส่ง, บริหารราชการ, สาขาที่อยู่อาศัยรวมกัน

แต่ปรากฏว่าการขยายตัวของเกษตรกรรมและอุตสาหกรรมเกือบทุกภาคอยู่ในอัตราค่อนข้างต่ำในช่วง 5 ปีที่ผ่านมา เมื่อเปรียบเทียบกับภาคกลาง กล่าวคือสาขาเกษตรกรรมและอุตสาหกรรมของภาคกลางขยายตัวโดยเฉลี่ยร้อยละ 5.5 และ 9.2 ตามลำดับ เมื่อเปรียบเทียบกับภาคอื่น ๆ ซึ่งต่ำกว่า (ดูตารางที่ 11) ทำให้ผลิตภัณฑ์ประชาชาติของภาคกลางสูงกว่าภาคอื่น ๆ มาก

ความเจริญต่าง ๆ จึงเกาะกลุ่มกันอยู่บริเวณภาคกลางโดยเฉพาะอย่างยิ่งกรุงเทพฯ - ชนบุรี^(๔)

ตารางที่ 11 อัตราการขยายตัวของผลิตภัณฑ์รายภาคตามสาขาการผลิตปี 2514-2519

สาขาการผลิต	ทั่วประเทศ	ภาคตะวันออกเฉียงเหนือ	ภาคเหนือ	ภาคใต้	ภาคกลางไม่รวมกรุงเทพฯ	กรุงเทพฯ ฯ
เกษตรกรรม	3.9	3.7	2.9	3.0	5.5	-4.5
อุตสาหกรรม	7.7	6.2	5.0	3.3	9.2	8.1
พาณิชยกรรม	6.0	7.0	4.7	5.8	4.6	6.9
บริการ	7.4	7.0	7.8	9.6	3.4	6.9
รวม	6.1	5.3	4.4	4.9	7.0	7.2

ที่มา : ฝ่ายบัญชีประชาชาติภาคและจังหวัด กองบัญชีประชาชาติ สำนักงานคณะกรรมการพัฒนาการเศรษฐกิจและสังคมแห่งชาติ

นอกจากนี้การที่ประกอบอาชีพที่ต่างกันเช่นนี้ทำให้กลุ่มผู้ประกอบการเกษตรกรรมซึ่งมีส่วนมากต้องเสียเปรียบในด้านอื่น ๆ อีก เช่น

ก. ลักษณะการถือครองที่ดิน จากการสำรวจลักษณะการถือครองที่ดินเพื่อการเกษตรในปี 2516 - 2517 ของกองเศรษฐกิจการเกษตรกระทรวงเกษตร ปรากฏว่าภาคกลางมีเกษตรกรผู้ถือครองอยู่ในภาวะการเช่ามากกว่าโดยเฉลี่ยร้อยละ 41.6 ซึ่งมากที่สุดกว่าภาคอื่น ๆ ทั้งนี้เพราะพื้นที่ภาคกลางได้ถูกใช้ในการทำการเกษตรจนหมด และไม่อาจขยายออกไปได้อีก ดังนั้นเมื่อถูกแบ่งไปให้เกษตรกรแต่ละครอบครัวจึงทำให้พื้นที่ทำการเพาะปลูกน้อยลง ไม่เพียงพอที่จะเลี้ยงครอบครัวได้ จึงต้องทำการเช่าเข้ามาทำเพิ่มขึ้น

ข. สภาพพื้นที่เพาะปลูกในแต่ละภาคนั้นแตกต่างกันไป จึงทำให้ประสิทธิภาพการผลิต

(๔) กองบัญชีประชาชาติ , บัญชีการกระจายรายได้และแนวทางแก้ไข (พระนคร ๒

แตกต่างกันไป ในภาคตะวันออกเฉียงเหนือ สภาพของดินเป็นดินเกลือ ดินหิน และดินปนทราย จึงทำให้ไม่เหมาะกับการเพาะปลูก เนื้อที่ชลประทานในภาคนี้มีเพียง 6 % ของเนื้อที่ชลประทานทั้งประเทศ ดังนั้นแม้ว่าจะมีเนื้อที่กว้างขวาง เพื่อใช้ในการเพาะปลูกมากที่สุดก็ตาม ผลผลิตก็ยังคงต่ำ ภาคเหนือก็เป็นอีกภาคหนึ่งที่ประสบกับความแห้งแล้งและน้ำท่วมในฤดูฝนเป็นประจำทุกปีอีกด้วย และเนื้อที่บางแห่งไม่เหมาะแก่การทำการเพาะปลูกหรือปลูกได้เพียงปีละครั้ง ส่วนภาคอื่น ๆ ไม่ค่อยมีปัญหาเหมือนกับสองภาคนี้ ด้วยเหตุนี้จึงทำให้ทั้งสองภาคนี้มีความเหลื่อมล้ำทางรายได้มากกว่าภาคอื่น ๆ (5)

นอกจากนั้นส่วนมากเกษตรกรยังขาดความรู้ในการนำเทคนิคใหม่ ๆ มาใช้เพื่อเพิ่มประสิทธิภาพในการผลิต เช่น การใช้ปุ๋ย การปลูกพืชหมุนเวียน ขาดความสามารถในด้านการลงทุน เพราะต้องใช้ทุนมาก แต่ผลประโยชน์ที่ได้รับมาไม่แน่นอน เนื่องจากผลผลิตไม่ได้รับการประกันราคา ขาดอำนาจการต่อรองเพราะไม่ได้มีการรวมตัวกันเป็นสหกรณ์ อาจจะเนื่องจากขาดความรู้ทางด้านนี้ ประกอบกับผลผลิตทางด้านการเกษตรส่วนมากเก็บไว้ไม่ได้นาน หรือไม่มีผู้รับซื้อ จะเก็บ จึงทำให้ต้องรีบขายแม้ว่าราคาจะไม่ดีนักก็ตาม และเพื่อจะได้นำเงินไปชำระหนี้ที่กู้ยืมมา

3. นอกจากนั้นสาเหตุที่มีรายได้น้อยในชนบทมีฐานะแตกต่างกัน อาจเนื่องมาจากพวกมีรายได้น้อยประกอบอาชีพอุตสาหกรรมในครัวเรือน เช่น เป็นผู้รับจ้าง หรือประกอบการค้ากรรมเครื่องเงิน เครื่องปั้นดินเผา ทอผ้า ฯลฯ โดยมีกรรมวิธีการผลิตที่ยังล้าสมัย เพราะไม่มีทุนหมุนเวียนที่จะใช้ในการขยายกำลังการผลิต จึงขาดประสิทธิภาพ ค่าตอบแทนแรงงานและผลกำไรจึงต่ำ

4. สาเหตุที่ทำให้เกิดช่องว่างระหว่างภาคยังอธิบายได้จากความสำคัญของการผลิตของแต่ละภาคที่มีต่อผลผลิตรวมของประเทศ ดังตารางที่ 12 โดยพิจารณาเป็นรายภาคได้ดังนี้

-ภาคตะวันออกเฉียงเหนือ ยังพึ่งเกษตรกรโดยมีสัดส่วนประมาณ 1 ใน 4 ของผลผลิตทั้งประเทศ แต่เนื่องจากพื้นดินแห้งแล้ง การเกษตรยังต้องพึ่งดินฟ้าอากาศอยู่มาก วิธีการผลิตยังล้าสมัย จึงทำให้ประสิทธิภาพการผลิตของสาขานี้ต่ำมาก ทำให้รายได้ต่อหัวต่ำไปด้วย ส่วนการ

ตารางที่ 12 ร้อยละของผลิตภัณฑ์รายภาคต่อผลิตภัณฑ์ทั่วประเทศตามสาขาการผลิตปี 2519

สาขาการผลิต	ทั่วประเทศ	ภาคตะวันออกเฉียงเหนือ	ภาคเหนือ	ภาคใต้	ภาคกลางไม่รวมกรุงเทพฯ	กรุงเทพฯ
เกษตรกรรม	100	24.7	22.8	18.8	33.1	0.6
อุตสาหกรรม	100	8.8	9.2	7.3	39.0	35.7
พาณิชยกรรม	100	11.5	10.0	12.2	21.3	45.0
บริการ	100	14.1	10.4	11.0	23.7	40.8
รวมทุกสาขา	100	14.7	13.1	12.3	30.0	29.9

ที่มา : ฝ่ายบัญชีประชาชาติภาคและจังหวัด กองบัญชีประชาชาติ สำนักงานคณะกรรมการพัฒนาการเศรษฐกิจและสังคมแห่งชาติ

ผลิตภัณฑ์อุตสาหกรรมมีความสำคัญเป็นอันดับสี่ของประเทศเพียงร้อยละ 8.8 ของผลิตภัณฑ์อุตสาหกรรมทั้งสิ้น ทั้งนี้เพราะภาคนี้ซึ่งอุตสาหกรรมขนาดกลางและขนาดใหญ่เป็นส่วนน้อย ส่วนมากเป็นอุตสาหกรรมในครัวเรือนซึ่งมีกรรมวิธีการผลิตล้าสมัย ส่วนกิจการค้าพาณิชยกรรมและบริการมีความสำคัญเพียงเล็กน้อย เพียงประมาณ 11.5 และ 14.1 ของประเทศตามลำดับ

- ภาคเหนือ เกษตรกรรมมีความสำคัญเป็นอันดับสองรองจากภาคกลางและภาคตะวันออกเฉียงเหนือ คือประมาณร้อยละ 22.8 ของประเทศ ภาคนี้มีการทำลายป่าและตัดไม้ลำซากรมาก เนื่องจากทางตอนบนของภาคนี้ประชากรต่อเนื่องที่การเกษตรหนาแน่น การเพิ่มผลผลิตเกษตรในราคาคงที่จึงมีอัตราต่ำเพียงร้อยละ 2.9 (ดูตารางที่ 11) ต่อปี ในช่วง 5 ปีที่ผ่านมา และส่วนมากของผลผลิตทางเกษตรเพิ่มขึ้นจากการขยายเนื้อที่มากกว่าการปรับปรุงเทคนิคการผลิต ส่วนอุตสาหกรรมมีความสำคัญเป็นอันดับสาม พาณิชยกรรมและการบริการมีค่าน้อยเมื่อเทียบกับภาคอื่น ๆ

- ภาคใต้ เนื่องจากภูมิอากาศอันหนาว มีปริมาณน้ำฝนเพียงพอที่จะทำให้มีการเพาะปลูกได้ตลอดปี จึงทำให้ประสิทธิภาพในการผลิตทางการเกษตรค่อนข้างดี แต่การเกษตรมีความสำคัญเป็นอันดับที่สี่ ซึ่งน้อยกว่าภาคอื่น ๆ และอุตสาหกรรมก็มีความสำคัญน้อยที่สุดด้วย แม้ความเจริญทางด้านเหมืองแร่ คือประมาณร้อยละ 40 ของการผลิตทางด้านเหมืองแร่และย่อยหิน

- ภาคกลาง มีประสิทธิภาพในการผลิตทางการเกษตรมากกว่าภาคอื่น ๆ กล่าวคือ โดยเฉลี่ยร้อยละ 5.5 ต่อปี เมื่อเทียบกับอัตราเพิ่มของผลผลิตเกษตรทั่วประเทศร้อยละ 3.9 ดังนั้นเกษตรกรรมจึงมีความสำคัญเป็นอันดับหนึ่ง มีอัตราส่วนประมาณ 1 ใน 3 และมีปัญหาการถือครองที่ดิน มีจำนวนผู้เช่ามากที่สุดในภาค โดยเฉพาะในเขตจังหวัดลุ่มแม่น้ำเจ้าพระยา และเนื่องจากมีโรงงานอุตสาหกรรมมากมายในจังหวัดใกล้เคียงกับกรุงเทพฯ (ประมาณร้อยละ 39) จึงมีความสำคัญเป็นอันดับหนึ่ง จึงมีส่วนสำคัญที่ทำให้เกิดความแตกต่างในฐานะทางเศรษฐกิจระหว่างภาค เพราะรายได้เพิ่มมาก นอกจากนั้นทางด้านพาณิชยกรรมและการบริการมีความสำคัญรองจากกรุงเทพฯ

- กรุงเทพฯ พาณิชยกรรมและการบริการมีความสำคัญเป็นอันดับหนึ่งของประเทศ มีอัตราส่วนถึงร้อยละ 45 และร้อยละ 40.8 ตามลำดับ เนื่องจากเป็นศูนย์กลางการคมนาคมขนส่ง การค้าและบริการ นอกจากนั้นยังมีโรงงานอุตสาหกรรมตั้งอยู่แถบชานเมืองมาก ทำให้อุตสาหกรรมมีความสำคัญเป็นอันดับสองรองจากภาคกลาง

โดยสรุปแล้วสาเหตุที่ทำให้การกระจายรายได้ระหว่างภาคไม่เท่าเทียมกันนั้นส่วนหนึ่งเนื่องจากโครงสร้างทางเศรษฐกิจที่เป็นอยู่ในปัจจุบันนี้ของภาคต่าง ๆ มีลักษณะที่ว่าการผลิตทางการค้าและบริการมารวมตัวกันอยู่บริเวณภาคกลาง รวมทั้งกรุงเทพฯ ตลอดจนสภาพที่แตกต่างกันทางภูมิศาสตร์ของภาคต่าง ๆ กันนั่นเอง

✓ ข้อมูลและวิธีดำเนินการวิจัย

1. ข้อมูล

1.1 ข้อมูลเกี่ยวกับภาษีการค้าสามารถเก็บรวบรวมได้จากบันทึกของกรมสรรพากรซึ่งมีเก็บรวบรวมเป็นรายจังหวัด โดยแยกเป็นรหัสของสินค้าชนิดต่าง ๆ ในการเก็บรวบรวมไม่มีเป็นภาค จึงต้องนำมาจัดให้เป็นภาคและทั้งประเทศ ซึ่งแบ่งเป็น 5 ภาค ด้วยกัน คือ ภาคเหนือ ภาคใต้ ภาคตะวันออกเฉียงเหนือ ภาคกลางไม่รวมกรุงเทพฯ - ชนบุรี และภาคสุดท้ายคือ กรุงเทพฯ - ชนบุรี

1.2 ส่วนเฉลี่ยค่าอาหาร สินค้าและบริการที่ครัวเรือนซื้อและไม่ต้องซื้อ จำแนกตาม

ชั้นของรายได้ที่มีของครัวเรือน ซึ่งได้จากรายงานการสำรวจภาวะเศรษฐกิจและสังคมของสำนักงานสถิติแห่งชาติ

1.3 จำนวนครอบครัวกระจายตามชั้นต่าง ๆ ของรายได้เป็นรายภาคซึ่งปรับให้อยู่ในฐาน พ.ศ. 2516 เกือบกันแล้ว คือตารางที่ ๑-๑

2. วิธีคำนวณการวิจัย

ในขณะนี้เป็นการดำเนินการกระจายภาระโดยมีข้อสมมติที่ว่า

2.1 ก่อนการเก็บภาษีนี้ไม่มีการเก็บภาษีใด ๆ มากจนเลยหรือไม่มีรัฐบาลนั่นเอง ซึ่ง เป็นสิ่งที่เป็นไปได้ เราอาจจะแก้ไขโดยสมมติให้มีการเก็บภาษีอื่นโดยเก็บภาษีเงินได้ในอัตรา คงที่ (proportional income tax) ซึ่งก็จะทำให้มีผลเช่นเดียวกันกับไม่มีการเก็บภาษี เรายัง (6) จึงทำให้ราคาสินค้าและบริการไม่ถูกรบกวนกระเทือนจากภาษีใด ๆ

2.2 สมมติให้มีการศึกษาเฉพาะช่วงเวลาเดียวกันคือเพียงระยะเวลา 1 ปี จึงอาจ จะมีข้อใจมิได้ แต่เนื่องจากเรามีเวลาจำกัดและข้อมูลมีจำกัดด้วย นอกจากนั้นยังเป็นการ วิเคราะห์แต่เพียงดุลยภาพบางส่วน (partial equilibrium) ทั้งนี้เนื่องจากจะเป็นเพราะ สภาพการณ์ภายใต้ข้อจำกัดของ เวลาและข้อมูลแล้วยัง เนื่องจากยังไม่มี ความก้าวหน้าทางด้านทฤษฎี กว้างขวางพอที่จะก้าวไปถึงขั้น general equilibrium ซึ่งจะทำให้เกิดปัญหาหลายอย่างตามมา

2.3 เนื่องจากสินค้าและบริการที่จะต้องเสียภาษีการค่านี้นั้นมีเป็นจำนวนมากมาย และ แต่ละอย่างก็มีความยืดหยุ่นของปริมาณและสภาพที่แตกต่างกันไป ทำให้มีผลต่อการผลิตภาระภาษี ที่แตกต่างกันไปดังที่ได้พิจารณาแล้วในบทที่ 3 จึงยากแก่การที่จะพิจารณาให้ได้ว่าสินค้าใดเป็น สินค้าที่อยู่ในหลักการผลิตภาระภาษีแบบใด ดังนั้นเพื่อจัดข้อยุ่งยากต่าง ๆ จึงจำเป็นต้องตั้งข้อ

(6) Richard A Musgrave, "Estimating the Distribution of the Tax

Burden," Chapter 2 in Problem of Tax Administration in Latin American :
Papers and Proceedings of a Conference held in Buenos Aires, Argentina ,
October , 1961 (Baltimore , 1965) , pp. 41 - 42 .

สมมติว่าภาวะภาษีการค้านี้ถูกผลักไปข้างหน้าให้แก่ผู้บริโภคทั้งหมดด้วยการขึ้นราคาสินค้าเท่ากับจำนวนภาษีที่เก็บ ดังนั้นถ้าหากผู้ใดที่บริโภคสินค้าเป็นจำนวนมากก็ต้องแบกรับภาระมากด้วย โดยใช้สูตรในการคำนวณค่าต่าง ๆ ดังต่อไปนี้

(ก) สูตรการกระจายภาระภาษีการค้า หลังจากเก็บข้อมูลเกี่ยวกับจำนวนภาษีการค้าจากกรมสรรพากร ซึ่งแยกเป็นจังหวัดต่าง ๆ ทั่วประเทศ โดยเป็นรหัสบัญชีภาษีการค้าที่เก็บจากสินค้าต่าง ๆ จึงนำมาแยกเป็นภาคเหนือ ภาคใต้ ภาคกลาง ภาคตะวันออกเฉียงเหนือ กรุงเทพฯ ฯ โดยรวมรหัสสินค้าชนิดเดียวกันของแต่ละจังหวัดเพื่อเป็นรายภาค หลังจากนั้นก็ได้เป็นผลรวมของสินค้าแต่ละรหัส เป็นรายภาค จากนั้นก็ถือตามรายงานภาวะเศรษฐกิจและสังคม พ.ศ. 2514 - 2516 ซึ่งแยกประเภทสินค้าชนิดต่าง ๆ ออกเป็นกลุ่มสินค้า 10 กลุ่ม ดังนี้

ก. ค่าอาหารและเครื่องใช้ไม่มีแอลกอฮอล์ (โดยรวมค่าอาหารที่ปรุงในบ้าน , ค่าเช่า และค่าอาหารรับประทานนอกบ้าน)

ข. ค่าใช้จ่ายเกี่ยวกับที่อยู่อาศัย

ค. ค่าใช้จ่ายเกี่ยวกับเสื้อผ้าและเครื่องนุ่งห่ม และ เครื่องแต่งกาย

ง. ค่าใช้จ่ายเกี่ยวกับยานพาหนะและค่าขนส่ง

จ. ค่าใช้จ่ายเกี่ยวกับการบันเทิง

ฉ. ค่าใช้จ่ายเกี่ยวกับการศึกษา

ช. ค่าใช้จ่ายเกี่ยวกับการอ่าน

ซ. ค่าใช้จ่ายเกี่ยวกับการตรวจรักษาพยาบาล เกษียณชีพ และค่าบริการส่วน

บุคคล

ด. ค่าใช้จ่ายเกี่ยวกับยาสูบและ เครื่องดื่มที่มีแอลกอฮอล์

ด. ค่าใช้จ่ายเกี่ยวกับเบ็ดเตล็ด เงินบริจาค ของขวัญ ค่าภาษีและอื่น ๆ

ทั้งนี้เพื่อที่จะได้สามารถที่จะกระจายภาษีจำนวนที่เก็บนี้ไปตามชั้นรายได้ต่าง ๆ ได้

ในการจัดสรรภาษีในแต่ละภาคเพื่อให้เข้ากลุ่มสินค้ากลุ่มต่าง ๆ เหล่านี้โดยมีหลักง่าย ๆ ว่าสินค้าใดที่เป็นสินค้าบริโภคก็จัดเข้าในกลุ่มสินค้าบริโภคประเภทนั้น ๆ เช่น สินค้าพวก โอวัลติน น้ำอัดลม ข้าว น้ำปลาและอื่น ๆ ที่มีลักษณะบอกชี้ว่าสามารถจะจัดเข้าเป็นอาหารได้ ก็จะจัดอยู่ในกลุ่มอาหารหรือถ้าเป็นผ้าที่ซักแล้ว และอุปกรณ์เกี่ยวกับการซักผ้า เช่น จักรเย็บผ้า

ควบ เป็นต้น ก็จะจัดให้อยู่ในกลุ่มค่าใช้จ่ายกลุ่ม ก. ถ้าเป็นหนังสือก็จะให้อยู่ในกลุ่มสินค้ากลุ่ม จ. ทั้งจำนวนเลย (100 %)

แต่ว่าถ้าจากสินค้าบางอย่างซึ่งดูยากว่าจะจัดแบ่งให้อยู่ในสินค้ากลุ่มใดในจำนวนเปอร์ เซนต์ เท่าใดของจำนวนภาษีที่เก็บจากสินค้านั้นก็ต้องพิจารณาว่าควรจัดสรรอย่างไรจึงจะเหมาะสม ซึ่งบางประเภทก็อาจจะไม่ถูกต้องนัก อาจจะมีค่าเฉลี่ยในการจัดเข้าประเภทสินค้ากลุ่มต่าง ๆ อยู่บ้าง แต่ก็ได้พยายามพิจารณาตามความเห็นของตัวเองอย่างถี่ถ้วน เช่น ภาษีการค้าที่จัดเก็บ จากพวกผู้ประกอบการประเภทในทอล์บหรือคาร์บาร เรต ซึ่งเราจะถือว่าผู้ประกอบการค่าประเภทนี้ จะผลักดันเข้าไปให้แก่อุตสาหกรรม ซึ่งมีอยู่ 3 กลุ่มที่จะต้องแบ่งจำนวนภาษีนี้ออกไปอยู่ในกลุ่มสินค้า 3 กลุ่ม ด้วยสัดส่วนที่แตกต่างกันไปดังนี้คือ โดยพิจารณาว่าอุตสาหกรรมที่เข้าไปให้บริการในในทอล์บนั้น ก็เพื่อความบันเทิงเป็นส่วนใหญ่ จึงให้จำนวนภาษีนี้อยู่กับกลุ่มสินค้าที่เกี่ยวกับค่าใช้จ่ายในการบันเทิง 50 % รองลงมาคือคิมของมีนเมาจึงจัดให้ 35 % ของภาษีที่เก็บจากกิจการในทอล์บนี้อยู่ในกลุ่มค่าใช้จ่ายเกี่ยวกับยาสูบและ เครื่องคิมที่มีอัลกอฮอล์ และมีเพียงส่วนน้อยเท่านั้นที่จะเข้าไปเพื่อทานอาหาร ดังนั้นจึงให้ที่เหลืออีก 15 % ของจำนวนภาษีนี้อยู่ในกลุ่มสินค้าพวกอาหาร (กลุ่ม ก.) หรือ จำนวนภาษีที่เก็บจากกิจการโรงแรมและภัตตาคาร ก็ดำเนินการคล้ายกับที่กล่าวมาแล้ว โดย พิจารณาถึงว่าจุดมุ่งหมายส่วนใหญ่ของผู้เข้าไปใช้บริการของกิจการนั้น ๆ เพื่ออะไรก็กระจายไปใน กลุ่มสินค้านั้น ๆ ในเปอร์ เซนต์ที่มาก และน้อยในจุดมุ่งหมายรอง ๆ ลงไป เป็นลำดับดังนี้ เช่น โรงแรมเป็นสถานที่ที่คนส่วนมากมักจะเข้าไปใช้เป็นที่พักอาศัยเป็นส่วนใหญ่ จึงให้ 75 % ของจำนวน ภาษีที่เก็บได้จากกิจการโรงแรมนั้นอยู่ในกลุ่มที่อยู่อาศัย (กลุ่ม ข.) ส่วนอีก 25 % นั้นอาจจะ เป็น ผู้พักในโรงแรม ทานอาหารในโรงแรมนั้น หรือผู้เข้าไปทางอาหารในโรงแรมต่าง ๆ จึงจัดให้อยู่ ในกลุ่มอาหาร ดังนี้ เป็นต้น

แต่ก็มีสินค้าบางอย่างที่ไม่อาจจะจัดเข้าในกลุ่มสินค้าทั้ง 10 กลุ่มข้างต้นได้ จึงให้สินค้าพวก นี้อยู่ในกลุ่ม Total Expenditure ซึ่งเป็นกลุ่มสินค้าที่ตั้งขึ้นมาใหม่ เช่น พวกของใช้ซึ่งส่วนมาก ใช้เป็นของส่วนรวม เช่น ปืน วิทยุระเบิด เครื่องจักร รถแทรกเตอร์ ไข่ม้วนไป ฯลฯ เป็นต้น

หลังจากได้จัดแยกจำนวนภาษีที่เก็บจากสินค้าตามบัญชีรหัสภาษีการค้าเพื่อให้อยู่ในกลุ่มสินค้า กลุ่มต่าง ๆ เป็นรายภาคแล้วจึงรวมจำนวนภาษีในแต่ละกลุ่มสินค้าเหล่านี้ ก็จะได้เป็นจำนวนภาษี แยกตามกลุ่มสินค้ากลุ่มต่าง ๆ เป็นรายภาคและรวมทุกภาคก็เป็นทั้งประเทศ ดังแสดงในตารางที่ 13

ตารางที่ 13 จำนวนภาษีการค้าที่เก็บได้ แยกตามประเภทสินค้า เป็นรายภาคและทั่วประเทศ

พ.ศ. 2516

หน่วย : ล้านบาท

ประเภทค่าใช้จ่าย	ภาคเหนือ	ภาคใต้	ภาคตะวันออกเฉียงเหนือ	ภาคกลาง รวม กรุงเทพ ฯ	กรุงเทพ ฯ	ทั่วประเทศ
ก. อาหารและ เครื่องดื่ม (ไม่มีแอลกอฮอล์)	50.254	30.842	68.561	393.442	289.910	833.009
ข. ทยอยอาศัย	26.644	28.444	42.610	262.129	678.756	1,038.584
ค. เลื่อนเข้าเครื่องนุ่งห่ม	3.307	1.121	.759	242.423	172.163	419.772
ง. ยานพาหนะ คมนาคม	9.101	5.649	12.236	367.731	963.669	1,358.385
จ. การบันเทิง	.494	.455	.873	160.543	92.854	192.219
ฉ. การศึกษา	.182	.159	.158	14.752	58.343	54.594
ช. การอ่าน	.032	.028	.035	3.570	7.578	11.244
ซ. การรักษาพยาบาล	.881	.530	1.903	25.686	206.910	235.309
ด. ค่ายาสูบและสุรา	2.690	2.514	2.430	8.675	27.636	43.946
ด. เบ็ดเตล็ด, เงินบริจาค ของครัวเรือน, ค่ายาอื่น ๆ	7.132	5.830	5.357	12.428	178.688	209.436
ค่าใช้จ่ายที่ไม่จัดอยู่ใน ประเภทใด total expenditure	13.044	16.995	15.282	228.101	431.919	705.341
รวมทุกกลุ่มสินค้า	113.761	92.567	150.205	1,719.480	3,025.826	5,101.838

ที่มา : คำนวณเอง

(ซึ่งก็คือตัว t ในสูตรการคำนวณนั่นเอง)

จากตารางที่ 13 เป็นจำนวนภาษีการค้าที่แยกเก็บตามประเภทสินค้าในแต่ละกลุ่มซึ่งแยกเป็น 10 กลุ่ม ของแต่ละภาค ซึ่งเป็นการจัดสรรตามแหล่งที่เก็บภาษีการค้า ปรากฏว่าเมื่อพิจารณาจากทั้งประเทศแล้ว ภาษีการค้าที่เก็บได้ส่วนใหญ่เก็บมาจากหมวดสินค้าที่เป็นพวกยานพาหนะและค่าขนส่ง ซึ่งส่วนใหญ่เก็บจากครอบครัวในกรุงเทพฯ แสดงว่าครอบครัวในกรุงเทพฯ มีการใช้จ่ายในกลุ่มสินค้านี้มาก รองลงมาคือครอบครัวภาคกลาง ภาคตะวันออก เชียงเหนือ ภาคเหนือและภาคใต้ ซึ่งอาจเป็นไปได้ที่คนส่วนใหญ่ในกรุงเทพฯ นั้นส่วนมากต้องอาศัยการบริการและสินค้าที่เกี่ยวข้องกับยานพาหนะและค่าขนส่งมาก แต่ก็เป็นคนกรุงเทพฯ เสียทั้งหมด อาจจะเป็นคนอยู่ในจังหวัดต่าง ๆ หรือตามภาคต่าง ๆ ที่ต้องมีการเคลื่อนย้ายไปมา หรือใช้บริการขนส่งเพื่อเคลื่อนย้ายสินค้าไปยังต่างจังหวัด ดังนั้นถ้าหากจะพิจารณาจริง ๆ ยังไม่อาจกล่าวได้ว่าเงินภาษีการค้าส่วนใหญ่ของประเทศจะเก็บมาจากค่าใช้จ่ายประเภทสินค้าดังกล่าวก็ได้ ดังจะพิจารณาได้จากตารางที่ 24 ซึ่งเป็นภาษีการค้าที่ได้มีการจัดเก็บโดยแยกประเภทสินค้าด้วยการปรับจากค่าใช้จ่ายในการบริโภคโดยแท้ ไม่ใช่เป็นการพิจารณาจากแหล่งที่เก็บภาษีแต่อย่างใด อันจะเป็นจำนวนภาษีที่จะถูกนำไปใช้จ่ายว่าภาระจะตกอยู่กับบุคคลกลุ่มต่าง ๆ เป็นจำนวนเท่าใดในแต่ละภาคและแต่ละชั้นรายได้

แนวทางการจัดสรรจำนวนภาษีไปยังกลุ่มสินค้ากลุ่มต่าง ๆ ตามวิธีการข้างต้นจะเป็นวิธีการที่ออกจะหยาบ และอาจก่อให้เกิดความลำเอียงในแง่ที่ว่าควรจัดจำนวนภาษีให้อยู่ในกลุ่มสินค้าใดในสัดส่วนเท่าใดนั้นขึ้นอยู่กับการตัดสินใจของผู้วิจัยซึ่งอาจจะมีจุดอ่อนก็เป็นได้ แต่เนื่องจากยังไม่มีผู้ใดมีวิธีการทำมาก่อน จึงเห็นว่าวิธีการข้างต้นนี้ก็พอจะนำมาใช้ได้แม้จะไม่ดีนักก็ตาม

ส่วนข้อมูลเกี่ยวกับการสำรวจค่าใช้จ่ายเกี่ยวกับสินค้าและบริการต่าง ๆ ตามที่สำนักงานสถิติแห่งชาติได้ทำการสำรวจแล้วจัดทำเป็นรายงานนั้นเป็นค่าเฉลี่ยและทำการสำรวจไว้ในเวลาที่ต่างกันในแต่ละภาค ดังกล่าวมาแล้ว จึงต้องทำการปรับและในที่นี้เราถือว่าดัชนีราคา (ซึ่งย่อมต้องเปลี่ยนแปลงไปในช่วงเวลาที่เราต้องการจะวิจัย โดยใช้ข้อมูลจากการสำรวจในต่างปีกัน) ย่อมมีผลทำให้ค่าใช้จ่ายในการบริโภคเปลี่ยนแปลงไปในทางเดียวกัน กล่าวคือถ้าหากว่าดัชนีราคาเพิ่มขึ้นก็ทำให้ผู้บริโภคซึ่งเป็นผู้แบกรับภาระภาษีต้องใช้จ่ายซื้อสินค้าด้วยจำนวนเงินที่เพิ่มขึ้น จึงควรที่จะปรับส่วนเฉลี่ยในค่าใช้จ่ายต่อปีของครัวเรือนในแต่ละภาคนี้ โดยปรับปี 2514

ของภาคตะวันออกเฉียงเหนือด้วยดัชนีราคาที่เพิ่มขึ้นในอัตรา 20.39 % ส่วนปี 2515 ของภาคเหนือและกรุงเทพฯ ปรับด้วยอัตราการเพิ่มของดัชนีราคา 18.98 % และ 11.77 % ตามลำดับสำหรับภาคกลางและภาคใต้คงเดิม (ดูภาคผนวก ค.)

เมื่อได้ค่าเฉลี่ยของค่าใช้จ่ายในการซื้อสินค้าและบริการซึ่งแบ่งเป็นกลุ่มต่าง ๆ 10 กลุ่มตามชั้นรายได้ 8 ชั้น ในแต่ละภาคและทั่วประเทศ แล้วนำไปคูณกับจำนวนครอบครัวทั้งหมดในแต่ละภาคและทั่วประเทศ (ตารางที่ 9) ก็จะได้ค่าใช้จ่ายในแต่ละกลุ่มสินค้าของครัวเรือนทั้งหมดในชั้นรายได้ต่าง ๆ ในแต่ละภาคและทั่วประเทศ (ดูภาคผนวก ง.) (ซึ่งเป็นค่าของตัว Q_d ในสูตร)

หลังจากได้ค่าใช้จ่ายในแต่ละกลุ่มสินค้าของครัวเรือนทั้งหมดในชั้นรายได้ต่าง ๆ (Q_d) แล้วก็สามารถหาค่าของส่วนแบ่งในการใช้จ่ายในการบริโภค (share) หรือแบบแผนการใช้จ่ายในการบริโภคของครัวเรือนทั้งหมดในสินค้าแต่ละกลุ่มเป็นรายภาคและทั่วประเทศได้ โดยนำเอาค่าใช้จ่ายในการบริโภคสินค้าแต่ละอย่างของครัวเรือนในแต่ละชั้นรายได้หารด้วยผลรวมทั้งหมดของค่าใช้จ่ายในการบริโภคสินค้าแต่ละกลุ่มนั้นด้วยวิธีการเช่นนั้นในแต่ละภาคก็จะทำให้ได้ค่า share เป็นภาค ๆ 5 ภาคและทั่วประเทศ ซึ่งก็คือค่าของตัว S ในสูตรการคำนวณนั้นเอง ดังที่ได้แสดงในตารางที่ 14 , 15 , 16 , 17 , 18

ศูนย์วิจัยทรัพยากร
จุฬาลงกรณ์มหาวิทยาลัย

ตารางที่ 14 แบบแผนการใช้จ่ายของครอบครัวทั้งหมดในเขต ภาคเหนือ ตามชั้นรายได้ ในสินค้าแต่ละกลุ่ม พ.ศ. 2516

ชั้นรายได้ของ ครอบครัวต่อปี(บาท)	อาหาร	ที่อยู่อาศัย	เสื้อผ้า	ยานพาหนะ	บันเทิง	การศึกษา	การอ่าน	พยาบาล	ยาสูบและ สุรา	เบ็ดเตล็ด	ยอดรวม
ต่ำกว่า 3000	.132	.093	.090	.045	.061	.047	.013	.090	.125	.050	.100
3000 - 5999	.286	.223	.303	.167	.190	.116	.054	.293	.267	.212	.259
6000 - 8999	.198	.205	.182	.110	.157	.128	.070	.242	.174	.148	.186
9000 - 11999	.116	.113	.125	.102	.147	.122	.088	.104	.111	.282	.133
12000 - 14999	.037	.030	.033	.053	.048	.056	.031	.024	.046	.036	.036
15000 - 17999	.026	.022	.026	.020	.037	.074	.040	.018	.025	.014	.024
18000 - 29999	.091	.129	.111	.116	.153	.196	.208	.087	.107	.092	.104
30000 ขึ้นไป	.115	.185	.132	.386	.206	.261	.496	.142	.145	.167	.158

ที่มา : จำนวนจากภาคผนวก ง.1

ที่ 5 วิทยาลัยพยาบาล
จุฬาลงกรณ์มหาวิทยาลัย

ตารางที่ 15 แบบแผนการใช้จ่ายของครอบครัวทั้งหมดในเขต ภาคใต้ ตามชั้นรายได้ ในสินค้าแต่ละกลุ่ม พ.ศ. 2516

ชั้นของรายได้ของ ครอบครัววัดปี (บาท)	อาหาร	ที่อยู่อาศัย	เสื้อผ้า	ยานพาหนะ	บันเทิง	การศึกษา	การอนุ พยาบาล	ยาสูบและ สุรา	เบ็ดเตล็ด	ยอดรวม	
ต่ำกว่า 3000	.063	.044	.053	.025	.029	.048	.014	.065	.068	.042	.054
3000 - 5999	.204	.163	.217	.170	.111	.110	.024	.264	.197	.162	.194
6000 - 8999	.195	.151	.187	.112	.132	.145	.044	.156	.200	.161	.173
9000 - 11999	.134	.110	.162	.111	.120	.098	.036	.112	.116	.104	.126
12000 - 14999	.053	.049	.058	.038	.052	.045	.036	.052	.057	.038	.050
15000 - 17999	.045	.038	.048	.043	.059	.047	.036	.045	.045	.052	.045
18000 - 29999	.124	.128	.114	.090	.154	.178	.181	.116	.143	.130	.123
30000 ขึ้นไป	.183	.316	.159	.411	.342	.330	.630	.189	.175	.310	.234

ที่มา : จำนวนจากภาคผนวก ง. 2

ตารางที่ 16 แบบแผนการใช้จ่ายของครอบครัวทั้งหมดในเขต ภาคตะวันออกเฉียงเหนือ แบ่งตามชั้นรายได้ ในสินค้าแต่ละกลุ่ม พ.ศ. 2516

ชั้นของรายได้ของ ครอบครัวต่อปี(บาท)	อาหาร	ที่อยู่อาศัย	เสื้อผ้า	ยานพาหนะ	บันเทิง	การศึกษา	การงาน	พยาบาล	ยาสูบและ สุรา	เบ็ดเตล็ด	ยอดรวม
ต่ำกว่า 3000	.187	.151	.136	.090	.081	.087	.027	.145	.161	.088	.152
3000 - 5999	.308	.264	.264	.186	.226	.163	.022	.318	.275	.201	.273
6000 - 8999	.157	.181	.210	.100	.149	.130	.048	.192	.157	.218	.170
9000 - 11999	.091	.098	.106	.098	.063	.125	.039	.109	.089	.112	.097
12000 - 14999	.044	.039	.060	.050	.057	.065	.107	.043	.074	.034	.047
15000 - 17999	.011	.011	.011	.015	.020	.016	.042	.010	.022	.055	.016
18000 - 29999	.065	.083	.088	.078	.104	.126	.190	.066	.084	.068	.075
30000 ขึ้นไป	.137	.174	.124	.384	.299	.289	.525	.118	.139	.223	.170

ที่มา : จำนวนจากภาคผนวก ง. 3

ตารางที่ 17 แบบแผนการใช้จ่ายของครอบครัวทั้งหมดในเขต ภาคกลาง แบ่งตามชั้นรายได้ในสินค้าแต่ละกลุ่ม พ.ศ. 2516

ชั้นของรายได้ของ ครอบครัวต่อปี(บาท)	อาหาร	ที่อยู่อาศัย	เสื้อผ้า	ยานพาหนะ	บันเทิง	การศึกษ	การอ่าน	พยาบาล	ยาสูบและ สุรา	เบ็ดเตล็ด	ยกรวม
ต่ำกว่า 3000	.040	.038	.031	.016	.016	.007	.001	.038	.035	.034	.035
3000 - 5999	.160	.141	.122	.083	.093	.040	.015	.170	.144	.101	.138
6000 - 8999	.147	.114	.132	.079	.079	.048	.015	.165	.126	.087	.127
9000 - 11999	.142	.129	.152	.135	.120	.071	.050	.140	.151	.233	.148
12000 - 14999	.066	.047	.067	.054	.050	.032	.043	.055	.067	.065	.061
15000 - 17999	.044	.034	.045	.059	.038	.041	.052	.051	.049	.033	.043
18000 - 29999	.156	.162	.150	.143	.159	.218	.233	.157	.161	.120	.155
30000 ขึ้นไป	.244	.335	.300	.430	.446	.543	.589	.223	.268	.319	.292

ที่มา : จำนวนจากภาคผนวก ง. 4

ตารางที่ 18 แบบแผนการใช้จ่ายของครอบครัวทั้งหมดในเขต กรุงเทพฯ - ธนบุรี แบ่งตามชั้นรายได้ในสินค้าแต่ละกลุ่ม พ.ศ. 2516

ชั้นของรายได้ของ ครอบครัวต่อปี(บาท)	อาหาร	ที่อยู่อาศัย	เสื้อผ้า	ยานพาหนะ	บันเทิง	การศึกษา	การอาบ ย้อม	พยาบาล	ยาสูบและ สุรา	เบ็ดเตล็ด	ยอดรวม
ต่ำกว่า 3000	.001	.001	-	-	-	-	-	-	-	.002	.001
3000 - 5999	.003	.002	.001	.001	.001	.001	-	.006	.002	.002	.002
6000 - 8999	.008	.007	.004	.003	.004	.003	.002	.007	.003	.003	.007
9000 - 11999	.017	.013	.009	.009	.013	.010	.006	.018	.016	.010	.014
12000 - 14999	.023	.020	.015	.011	.016	.016	.009	.020	.023	.013	.020
15000 - 17999	.022	.017	.014	.011	.014	.016	.012	.019	.023	.011	.018
18000 - 29999	.194	.173	.146	.098	.146	.158	.141	.170	.196	.109	.168
30000 ขึ้นไป	.731	.766	.811	.866	.805	.725	.829	.759	.732	.846	.770

ที่มา : คำนวณจากภาคผนวก ง. 5

จากข้อมูลต่าง ๆ ดังกล่าวข้างต้น เราสามารถที่จะนำมาคำนวณหาค่าการกระจายภาระ
ภาษีการค้ำค้ำตามชั้นรายได้ต่าง ๆ ในแต่ละภาค และทั่วประเทศได้ โดยแทนค่าต่าง ๆ ลงในสูตร
การคำนวณ ดังต่อไปนี้

$$b_{ji} = \sum_{k=1}^n t_{jk} s_{ki}$$

และ

$$s_{ki} = \sum_{j=1}^m \frac{1}{E} e_{kj}$$

$$B_i = \sum_{j=1}^m b_{ji} \quad , \quad B_j = \sum_{i=1}^8 b_{ji}$$

- โดยที่ j เป็นสัญลักษณ์แทนภาคต่าง ๆ ของประเทศไทย ซึ่งในที่นี้เราแบ่งเป็น ๕ ภาค คือ ภาคเหนือ, ภาคกลาง, ภาคตะวันออกเฉียงเหนือ, ภาคใต้ และกรุงเทพฯ - ชนบุรี เพราะฉะนั้น $j = 1, 2, \dots, m$ ซึ่ง $m = 5$
- i แทนชั้นรายได้ในแต่ละชั้น , โดย $i = 1, 2, \dots, 1, 10$ $1=8$
- k แทนกลุ่มสินค้าชนิดต่าง ๆ ที่ครอบคลุมไว้ใช้จ่ายในการบริโภค โดย $k=1, 2, \dots, n$
- t_{jk} แทนจำนวนภาษีการค้ำแยกเป็นรายภาค j , ซึ่งเก็บจากสินค้ากลุ่มที่ k คือตารางที่ 13
- b_{ji} เป็นภาระภาษีการค้ำในภาคที่ j , แยกตามชั้นรายได้ชั้นที่ i
- e_{kj} เป็นค่าใช้จ่ายในการบริโภคของครอบครัวในกลุ่มสินค้าชนิดที่ k , ณ ระดับรายได้ชั้นที่ i (ดูภาคผนวก ง.)
- s_{ki} เป็นส่วนแบ่ง (*weight* กับตารางที่ 13) หรือส่วนเฉลี่ย หรือแบบแผนการใช้จ่ายในการบริโภคของครอบครัวในชั้นรายได้ต่าง ๆ ในกลุ่มสินค้าแต่ละกลุ่ม (คือ ตารางที่ 14 - 18)
- B_i เป็นผลรวมของภาระภาษีการค้ำที่เก็บได้จากทุก ๆ ภาค ที่ตกอยู่แก่ครัวเรือนที่อยู่ในระดับรายได้ชั้นที่ i

ดังนั้นถ้าจำนวนภาษีการค้ำในแต่ละภาคในตารางที่ 13 คูณกับส่วนเฉลี่ยในการบริโภค
สินค้าในแต่ละภาค ในตารางที่ 14 - 18 ก็จะได้จำนวนภาระภาษีการค้ำแยกเป็นรายภาค
ดังตารางที่ 19 , 20, 21, 22, 23 ตามลำดับ และถ้านำเอาภาระของภาษีในแต่ละภาค
ของแต่ละชั้นรายได้เดียวกันรวมกันก็จะได้เป็นภาระภาษีทั้งประเทศ ตามชั้นต่าง ๆ ของรายได้
และเมื่อรวมทุก ๆ ชั้น ก็จะได้เป็นภาระภาษีของทั้งประเทศ

ตารางที่ 19 ภาวะของภาณการค่าซึ่งตกอยู่กับครอบครัว ภาคเหนือ แบ่งตามชั้นรายได้ต่าง ๆ ตามสัดส่วนการใช้จ่ายสินค้าแต่ละประเภท
หน่วย : ล้านบาท

ชั้นรายได้ (ต่อปี)	อาหาร	ที่อยู่อาศัย	เสื้อผ้า	ยานพาหนะ	บันเทิง	การศึกษา	การอ่าน	พยาบาล	ยาสูบ สุรา	เบ็ดเตล็ด	Total expenditure	ยอดรวม (L) b _{ji}
ต่ำกว่า 3000	6.634	2,478	.298	.410	.030	.009	-	.079	.336	.357	1.304	11.934
3000 - 5999	14.373	5.942	1.002	1.520	.094	.021	.002	.250	.710	1.512	3.370	28.019
6000 - 8999	9.950	5.462	.602	1.001	.078	.023	.002	.213	.468	1.056	2.426	21.201
9000 - 11999	5.829	3.011	.413	.928	.073	.022	.003	.092	.299	2.011	1.735	14.416
12000 - 14999	1.859	.799	.109	.482	.024	.010	.001	.021	.124	.257	.470	1.56
15000 - 17999	1.307	.586	.006	.182	.018	.013	.001	.016	.067	.100	.313	2.690
18000 - 29999	4.573	3.437	.367	1.056	.076	.036	.007	.077	.280	.656	1.357	11.928
30000 ขึ้นไป	5.779	4.929	.437	3.513	.102	.048	.016	.125	.390	1.191	2.061	18.590
รวมทุกชั้น	50.304	26.644	3.314	9.092	.493	.182	.032	.881	2.690	7.139	17.044	113.815

ที่มา : จำนวนจากตารางที่ 14 และตารางที่ 13

ตารางที่ 20 ภาวะของภาวการณ์การค่าที่ตกอยู่กับครอบครัว ภาคใต้แบ่งตามชั้นรายได้ต่าง ๆ ตามสัดส่วนการใช้จ่ายสินค้าแต่ละประเภท

หน่วย : ล้านบาท

ชั้นรายได้ (ต่อปี)	อาหาร	ที่อยู่อาศัย	เสื้อผ้า	ยานพาหนะ	บันเทิง	การศึกษา	การอ่าน	พยาบาล	สุรา-ยาสูบ	เบ็ดเตล็ด	total expenditure	ยอดรวม
ต่ำกว่า 3000	1.943	1.252	.059	.141	.013	.008	-	.064	.171	.245	.918	4.704
3000 - 5999	6.292	4.636	.243	.960	.051	.018	.001	.140	.495	.944	3.297	17.077
6000 - 8999	6.014	4.295	.210	.633	.060	.023	.001	.003	.503	.939	2.940	15.700
9000 - 11999	4.133	3.129	.102	.627	.055	.016	.001	.059	.292	.606	2.141	11.240
12000 - 14999	1.635	1.394	.065	.215	.024	.007	.001	.028	.143	.222	.850	4.582
15000 - 17999	1.308	1.081	.054	.243	.027	.007	.001	.024	.113	.303	.765	4.006
18000 - 29999	3.824	3.641	.128	.508	.070	.028	.005	.062	.359	.758	2.095	11.474
30000 ขึ้นไป	5.644	8.900	.178	2.322	.156	.053	.018	.100	.440	1.807	3.977	23.680
รวมทุกชั้น	30.872	20.416	1.119	5.649	.455	.159	.028	.530	2.516	5.824	16.870	92.546

ที่มา : ตารางที่ 15 คู่กับตารางที่ 13

ตารางที่ 21 ภาวะของภาณีการค้ำซึ่งคกอยู่กับครอบครัว ภาคตะวันออกเฉียงเหนือแบ่งตามชั้นรายได้อ่าง ๆ ตามลคส่วนการใช้จ่ายลคแต่ละประเภท
หน่วย : ลานบาท

ชั้นรายไดอ (คอบปี)	อาหาร	ที่อยู่อาศัย	เลือมา	ยานพาหนะ	นคเบง	การค้ำษา	การอน	พยาบาล	ศูรา-ยาสูบ	เบคเคลค	total expenditure	ยลควม
คกกว่า 3000	12.021	6.434	.103	1.101	.071	.014	.001	.276	.391	.471	2.323	24.006
3000 - 5999	21.117	11.249	.200	2.276	.197	.026	.001	.605	.668	1.077	4.172	41.508
6000 - 8999	10.764	7.712	.159	1.224	.130	.021	.001	.365	.382	1.168	2.598	24.525
9000 - 11999	6.239	4.176	.080	1.199	.055	.020	.001	.207	.216	.600	1.482	14.277
12000 - 14999	3.017	1.662	.046	.612	.050	.010	.004	.082	.170	.182	.718	6.562
15000 - 17999	.754	.469	.008	.184	.017	.003	.001	.019	.053	.295	.245	2.048
18000 - 29999	4.456	3.537	.067	.954	.091	.020	.007	.125	.204	.264	1.146	10.972
30000 ขึ้นไป	9.393	7.414	.094	4.699	.261	.046	.018	.225	.338	1.195	2.556	26.280
รวมทุกชั้น	68.461	42.653	.758	12.248	.872	.158	.035	1.904	2.433	3.352	15.282	150.257

ที่มา : ตารางที่ 16 คู่กับตารางที่ 13

ตารางที่ 22 ภาวะของภาวการณ์ค้าซึ่งตกอยู่กับครอบครัว ภาคกลาง แบ่งตามชั้นรายได้ต่าง ๆ ตามสัดส่วนการใช้จ่ายสินค้าแต่ละประเภท

หน่วย : ล้านบาท

ชั้นรายได้ (คอป)	อาหาร	ที่อยู่อาศัย	เสื้อผ้า	ยานพาหนะ	บันเทิง	การศึกษา	การอ่าน	พยาบาล	ยาสูบ-สุรา	เบ็ดเตล็ด	total expenditure	ยอดรวม
ต่ำกว่า 3000	15.844	9.961	7.515	5.884	2.569	.103	.004	.976	.304	.423	7.984	51.459
3000 - 5999	62.864	36.960	29.576	30.522	14.930	.590	.054	4.367	1.249	.255	31.478	213.931
6000 - 8999	57.856	29.883	31.999	29.051	12.683	.708	.054	4.238	1.093	1.081	28.969	197.595
9000 - 11999	55.940	33.815	36.848	49.644	19.265	1.047	.178	3.596	1.310	2.896	33.750	238.227
12000 - 14999	26.018	12.320	16.242	19.857	8.027	.472	.154	1.413	.501	.808	13,914	99.756
15000 - 17999	17.374	8.912	10.909	21.696	6.101	.604	.186	1.310	.425	.410	9.308	77.674
18000 - 29999	61.408	42.465	36.363	52.585	25.526	3.216	.832	4.033	1.397	1.591	35.356	264.741
30000 ขึ้นไป	96.142	87.813	72.727	158.124	71.302	8.010	2.103	5.728	2.325	3.965	66.60	575.003
รวมทุกชั้น	393.446	262.129	242.181	367.363	160.703	14.752	3.562	25.660	8.684	12.429	227.873	1,718.703

ที่มา . ตารางที่ 17 คู่กับตารางที่ 13.

ตารางที่ 23 ภาวะภาษีการค้าซึ่งตกอยู่กับครอบครัว กรุงเทพฯ ๗ แบ่งตามชั้นรายได้ต่าง ๆ ตามสัดส่วนการใช้จ่ายสินค้าแต่ละประเภท
หน่วย : ล้านบาท

ชั้นรายได้ (ต่อปี)	อาหาร	ที่อยู่อาศัย	เสื้อผ้า	ยานพาหนะ	บันเทิง	การศึกษา	การอ่าน	พยาบาล	ยาสูบ-สุรา	เบ็ดเตล็ด	total expenditure	ยอดรวม
ต่ำกว่า 3000	.290	.679	-	-	-	-	-	-	-	.357	.432	1.758
3000 - 5999	.870	1.358	.172	.964	.030	.039	-	1.238	.055	.357	.864	5.947
6000 - 8999	2.319	4.751	.689	2.891	.119	.118	.015	1.444	.221	1.430	3.023	17.021
9000 - 11999	4.928	8.824	1.549	8.673	.388	.353	.045	3.714	.442	1.787	6.047	36.791
12000 - 14999	6.668	13.575	2.582	10.600	.478	.629	.068	4.126	.656	2.323	8.638	50.324
15000 - 17999	6.378	11.539	2.410	10.600	.418	.629	.091	3.920	.636	1.966	7.775	46.862
18000 - 29999	56.242	117.425	25.136	94.440	4.359	6.216	1.069	35.073	5.417	19.477	72.562	437.415
30000 ขึ้นไป	211.924	519.927	139.624	834.537	24.033	31.278	6.283	156.589	20.229	151.170	332.578	2,428.171
รวมทุกรุ่น	289.620	678.078	172.163	962.705	29.824	39.304	7.571	206.103	27.636	178.867	431.919	3,025.789

ที่มา : ตารางที่ 18 คู่กับตารางที่ 13

นอกจากจะกระจายภาระภาษีการค้าไปตามชั้นรายได้ต่าง ๆ ในแต่ละภาคของประเทศ
 ด้วยจำนวนภาษีที่เก็บจากแหล่งต่าง ๆ (๕) แล้ว เรายังอาจจะหาภาระภาษีโดยใช้ฐานภาษี
 การค้าที่ได้มีการจัดสรร โดยคิดจากแบบแผนการใช้จ่ายในกรณีโลกของครอบครัวในแต่ละชั้นรายได้
 (๕') ได้อีกด้วย กล่าวคือ ภาระของภาษีที่กระจายโดยวิธี (๕) นั้นจะหมายถึงครอบครัว
 ในแต่ละภาคนั้นแบกภาระโดยคิดถึงว่าใครอยู่ในภาคไหนก็เสียภาษีให้แก่ภาคนั้น ดังนั้นจำนวนภาษี
 จากแหล่งที่เก็บ เช่น ภาคกลางเก็บโดยกรมสรรพากร เมื่อคำนวณภาระภาษีของคนภาคกลาง
 แล้วคนภาคกลางก็ต้องแบกภาระภาษีจำนวนนั้นไปตามแหล่งที่เก็บ แต่ในความเป็นจริงแล้วหาเป็น
 เช่นนั้นไม่ เนื่องจากธุรกิจการค้าในส่วนมากตั้งอยู่ในภาคกลาง หรือ กรุงเทพฯ - ชลบุรี แล้ว
 ของเสียค่าขนส่งเมื่อต้องเคลื่อนย้ายเพื่อไปขายในภาคต่าง ๆ ซึ่งต้องเสียค่าใช้จ่ายอย่างอื่นเพิ่ม
 เช่น ค่าขนส่ง เมื่อเป็นดังนั้นการจะให้คิดภาษีที่เก็บตามแหล่งที่เก็บนั้นจะตกเป็นภาระของ
 ครอบครัวในภาคนั้น ๆ ย่อมไม่ถูกต้องเลยที่เดียว จริงอยู่แม้ว่าบริษัทที่ขายของในภาคกลางเสีย
 ภาษีนั้นเป็นคนแรก แต่เมื่อได้มีการคิดถึงการบริโภคครั้งสุดท้ายแล้ว คนแบกภาระภาษีอาจเป็น
 คนที่อยู่ในภาคต่าง ๆ ก็ได้ แล้วแต่ใครจะเป็นผู้บริโภค

✓* ดังนั้นจึงควรจะได้มีการใช้จำนวนภาษีอีกอย่างหนึ่งมากระจายภาระภาษี ซึ่งจำนวนภาษี
 ใหม่นี้หามาได้โดยการปรับจากแบบแผนการบริโภคของครอบครัวตามชั้นรายได้ต่าง ๆ ของทุกภาค
 กล่าวคือ นำผลรวมของส่วนเฉลี่ยค่าใช้จ่ายในการบริโภคสินค้าทุกกลุ่มของทุกชั้นรายได้ในภาคเหนือ
 ภาคกลาง, ภาคใต้, ภาคตะวันออกเฉียงเหนือ, และกรุงเทพฯ - ชลบุรี รวมกัน และนำไปหาร
 ส่วนเฉลี่ยรวมของค่าใช้จ่ายในการบริโภคของแต่ละภาค ก็จะได้เป็นค่าอัตราส่วนในแต่ละภาคดังนี้
 คือ ภาคเหนือ 18.49 % , ภาคใต้ 10.88 % , ภาคตะวันออกเฉียงเหนือ 19.73 % , ภาค
 กลาง 21.68 % , กรุงเทพฯ - ชลบุรี 25.22 % . เมื่อนำเอาอัตราส่วนเหล่านี้ไปคูณกับ
 จำนวนภาษีทั้งหมดทั่วประเทศ ก็จะได้เป็น ผลรวมของภาษีทั้งหมด(หรือทั้งหมด) total tax
 เป็น 5 ภาค หลังจากนั้นก็หาอัตราส่วนระหว่างผลรวมของภาษีใหม่กับผลรวมของภาษีเก่า (จาก
 ตารางที่ 13.) ในแต่ละภาคที่ตรงกัน ก็จะได้เป็นสัดส่วนจำนวนภาษีที่จะต้องนำไปคูณกับจำนวนภาษี
 ที่เก็บได้จากสินค้าแต่ละกลุ่มของแต่ละภาค ก็จะได้เป็นจำนวนภาษีการค้าใหม่ ซึ่งคิดจากแบบแผน
 แผนการใช้จ่ายของครอบครัวตามชั้นรายได้ต่าง ๆ ในแต่ละภาค ซึ่งใช้สัญลักษณ์แทนด้วย (๕')
 ดังแสดงผลในตารางที่ 24

ตารางที่ 24 จำนวนภาษีการค้าในแต่ละภาค ซึ่งปรับด้วยสัดส่วนแบบแผนการใช้จ่ายซื้อสินค้าประเภทต่าง ๆ เป็นฐาน

หน่วย : ล้านบาท

ประเภทค่าใช้จ่าย	ภาคเหนือ	ภาคใต้	ภาคตะวันออกเฉียงเหนือ	ภาคกลางไม่รวมกรุงเทพฯ	กรุงเทพฯ-ธนบุรี	ทั่วประเทศ
ก.อาหาร-เครื่องดื่มที่ไม่มีแอลกอฮอล์	416.658	184.371	460.113	253.180	142.838	1,457.161
ข.ทยาอาศัย	220.904	170.040	285.959	168.680	334.423	1,180.006
ค.เสื้อผ้าเครื่องนุ่งห่ม	27.420	6.701	5.090	155.999	84.824	280.035
ง.ยานพาหนะ-ค่าขนส่ง	75.455	33.770	82.116	236.635	474.800	902.775
จ.การบันเทิง	4.093	2.721	5.861	103.309	14.709	130.693
ฉ.การศึกษา	1.511	.951	1.058	9.493	19.384	32.398
ช.การอ่าน	.267	.167	.235	2.297	3.734	6.701
ซ.รักษาพยาบาล	7.301	3.170	12.768	16.529	101.649	141.416
ฅ.ยาสูบ-สุรา	22.306	15.028	16.310	5.583	13.616	72.843
ฉ. เม็ดเงินสด, เงินบริจาคของชาวยุโรป, ภูมิภาคอื่น ๆ	59.131	34.850	35.953	7.998	88.040	225.973
ฎ.รายจ่ายรวม total expenditure	108.145	101.594	102.559	146.783	212.807	671.887
รวมจำนวนภาษีทั้งหมด	943.245	553.367	1,008.023	1,106.510	1,490.824	5,101.889

ที่มา : คำนวณจากตารางที่ 13 คูณกับสัดส่วนที่หาได้จากตารางที่ 14 - 18

จากการร่างที่ 24 ปรากฏว่า ภาษีการค้าส่วนใหญ่ของประเทศ เก็บได้จากกลุ่มสินค้าพวก
 อาหารและ เครื่องใช้ไม่มีอัลกอฮอล์มากกว่ากลุ่มสินค้าประเภทอื่น ๆ กล่าวคือ ประมาณ 29 %
 ของภาษีการค้าทั้งประเทศ และส่วนใหญ่ของภาษีการค้าที่เก็บได้จากประเภทสินค้ากลุ่มนั้นมาจาก
 ภาคตะวันออก เฉียงเหนือซึ่ง เป็นภาคที่นับว่าจำนวนครอบครัวที่มีฐานะยากจนมากที่สุดครั้งที่ใดก็ตามมา
 แล้ว ดังนั้นอาจจะกล่าวได้ว่า เนื่องจากประเทศได้พัฒนาขึ้น จึงทำให้รายได้ของประชาชนทั่วไป
 สูงขึ้น (แต่ไม่เท่าเทียมกัน) ผู้ที่มีฐานะยากจนเมื่อมีรายได้มากขึ้นย่อมใช้จ่ายไปในการบริโภคมาก
 กว่าที่จะเก็บออมไว้ ทั้งนี้อาจเนื่องจากว่าก่อนที่จะมีรายได้เพิ่มขึ้นเขามีความต้องการในสินค้าบาง
 อย่าง แต่ไม่อาจซื้อได้ ดังนั้นเมื่อมีรายได้เพิ่ม เขาจึงมักจะบริโภคมากกว่าผู้ที่ฐานะดีอยู่แล้ว
 และผู้ที่มีฐานะยากจนนี้เมื่อมีรายได้เพิ่มขึ้นมักจะใช้จ่ายในการบริโภคในสินค้าประเภทอาหารในสัดส่วน
 ส่วนที่มากเมื่อเปรียบเทียบกับรายได้ ซึ่งก็เป็นไปตามกฎของเองเกล (7) จึงทำให้ภาษีการค้าจาก
 กลุ่มสินค้าประเภทอาหารในภาคตะวันออก เฉียงเหนือเก็บได้เป็นจำนวนมากกว่าภาคอื่น ๆ

และเมื่อนำไปกระจายเพื่อหาภาระของภาษีด้วยวิธี เคียวและสูตร เคียวกันกับที่กล่าวมาแล้ว
 ข้างต้น ก็จะได้อาภาระภาษีการค้าที่มีฐานการกระจายที่ขึ้นกับลักษณะการใช้จ่าย กล่าวคือ ถ้าใช้
 จ่ายมากก็ต้องแบกภาระมาก (โดยมีสัญลักษณ์ เป็น ๖๒๕) ผลการคำนวณปรากฏในตารางที่
 25 , 26 , 27, 28, 29 และหลังจากที่ได้กระจายภาระภาษีการค้าไปตามชั้นรายได้ต่าง ๆ ตาม
 แบบแผนการใช้จ่ายในการบริโภค ดังที่แสดงในตารางที่ 25 - 29 นั้นจะเห็นว่าในแต่ละภาค
 ครอบครัวที่อยู่ในชั้นรายได้ต่าง ๆ จะต้องแบกภาระภาษีในกลุ่มสินค้าประเภท อาหาร เป็นส่วนใหญ่
 แสดงว่าได้มีการใช้จ่ายไปในการบริโภคสินค้าในกลุ่มนี้มาก จึงต้องแบกภาระภาษีการค้าประเภทนี้
 มากกว่าสินค้าประเภทอื่น ๆ

เมื่อพิจารณาารวมทุกกลุ่มสินค้าของครอบครัวในแต่ละชั้นรายได้ของแต่ละภาค จะเห็นว่ามี
 การแบกภาระภาษีเป็นจำนวนมากน้อยแตกต่างกันไปตามการใช้จ่ายในการบริโภค จึงยังไม่อาจจะ
 กล่าวได้ว่าครอบครัวในชั้นรายได้ต่ำสุดแบกภาระไว้มากกว่าครอบครัวในชั้นรายได้อื่น ๆ นอกจาก

(7) เมธี ครองแก้ว และ จินตนา เจริญศิริ , "การวัดระดับความยากจนในประเทศไทย
 ไทย" วารสารธรรมศาสตร์ , 1 (มิถุนายน - กันยายน , 2518) , หน้า 48 - 69 .

ตารางที่ 25 ภาวะทางการเงินที่ตกอยู่กับครอบครัว ภาคเหนือ แบ่งตามชั้นรายได้ต่าง ๆ ตามสัดส่วนการใช้จ่ายสินค้าแต่ละประเภท (6)

หน่วย : ล้านบาท

ชั้นรายได้ (ตม)	อาหาร	ที่อยู่อาศัย	เสื้อผ้า	ยานพาหนะ	บันเทิง	การศึกษา	การอ่าน	พยาบาล	ยาสูบ-สุรา	เบ็ดเตล็ด	total expenditure	ยอดรวม
ต่ำกว่า 3000	55.14	20.60	2.47	3.40	.25	.07	-	.66	2.79	2.96	10.84	99.20
3000 - 5999	119.47	49.39	8.33	12.63	.78	.18	.01	2.14	5.97	12.57	28.08	239.56
6000 - 8999	82.71	45.40	5.00	8.32	.64	.19	.02	1.77	3.89	8.77	20.17	176.90
9000 - 11999	48.46	25.03	3.44	7.72	.60	.18	.02	.76	2.48	16.72	14.42	119.83
12000 - 14999	15.46	6.65	.91	4.01	.20	.09	.01	.18	1.03	2.13	3.90	34.55
15000 - 17999	10.86	4.87	.72	1.51	.15	.11	.01	.13	.56	.83	2.60	22.36
18000 - 29999	38.02	28.57	3.05	8.78	.63	.30	.06	.64	2.39	5.45	11.28	99.15
30000 ขึ้นไป	48.04	40.97	3.63	29.21	.85	.39	.14	1.04	3.24	9.90	17.13	154.53
รวมทุกชั้น	418.16	221.48	27.55	75.58	4.10	1.51	.27	7.32	22.36	59.34	108.43	946.07

ที่มา : ตารางที่ 14 คู่กับตารางที่ 24

ศูนย์วิจัยทรัพยากร
จุฬาลงกรณ์มหาวิทยาลัย

ตารางที่ 26 ภาวะทางการเงินที่ติดอยู่กับครอบครัว ภาคใต้ แบ่งตามชั้นรายได้ต่าง ๆ ตามสัดส่วนการใช้จ่ายสินค้าแต่ละประเภท (6)

หน่วย : ล้านบาท

ชั้นรายได้ (คนปี)	อาหาร	ที่อยู่อาศัย	เสื้อผ้า	ยานพาหนะ	บันเทิง	การศึกษา	การอ่าน	พยาบาล	ยาสูบ-สุรา	เบ็ดเตล็ด	total expenditure	ยอดรวม
ต่ำกว่า 3000	11.65	7.50	.36	.85	.08	.05	.00	.21	1.02	1.47	5.50	28.68
3000 - 5999	37.71	27.79	1.46	5.76	.30	.11	-	.84	2.97	5.66	19.76	102.35
6000 - 8999	36.05	25.74	1.26	3.79	.36	.14	.01	.50	3.01	5.63	17.62	94.09
9000 - 11999	24.77	18.75	1.09	3.76	.33	.09	.01	.36	1.75	3.63	12.84	67.37
12000 - 14999	9.80	8.35	.39	1.29	.14	.04	.01	.16	.86	1.33	5.09	27.47
15000 - 17999	8.32	6.48	.32	1.46	.16	.05	.01	.14	.68	1.82	4.58	24.00
18000 - 29999	22.92	21.82	.77	3.05	.42	.17	.03	.37	2.15	4.54	12.53	68.77
30000 ขึ้นไป	33.83	53.87	1.07	13.92	.94	.31	.11	.60	2.64	10.83	23.84	141.94
รวมทุกชั้น	185.04	170.31	6.71	33.86	2.73	.95	.17	3.18	15.08	34.91	101.76	554.66

ที่มา : ตารางที่ 15 คู่กับตารางที่ 24

ตารางที่ 27 ภาวะทางการเงินที่ตกกับครอบครัว ภาคตะวันออกเฉียงเหนือ ตามชั้นรายได้ต่าง ๆ ตามสัดส่วนการใช้จ่ายสินค้าแต่ละประเภท (บ)
หน่วย : ล้านบาท

ชั้นรายได้ (คอป)	อาหาร	ที่อยู่อาศัย	เสื้อผ้า	ยานพาหนะ	บันเทิง	การศึกษา	การอ่าน	พยาบาล	ยาสูบ-สุรา	เบ็ดเตล็ด	total expenditure	ยอดรวม
ต่ำกว่า 3000	86.26	43.29	.69	7.42	.48	.09	.01	1.86	2.63	3.16	15.63	161.52
3000 - 5999	142.08	75.69	1.34	15.31	1.33	.17	.01	4.07	4.50	7.25	28.07	279.82
6000 - 8999	72.43	51.89	1.07	8.23	.87	.14	.01	2.46	2.57	7.86	17.48	165.00
9000 - 11999	41.98	28.10	.54	8.07	.37	.13	.01	1.39	1.46	4.04	9.97	96.05
12000 - 14999	20.30	11.18	.31	4.12	.33	.07	.03	.55	1.21	1.23	4.83	44.15
15000 - 17999	5.07	3.15	.06	1.24	.12	.02	.01	.13	.36	1.98	1.65	13.78
18000 - 29999	29.99	23.80	.45	6.42	.61	.13	.04	.84	1.37	2.45	7.71	73.82
30000 ขึ้นไป	63.20	49.89	.63	31.61	1.76	.31	.12	1.51	2.27	8.04	17.48	176.82
รวมทุกชั้น	461.31	286.99	5.09	82.41	5.87	1.06	.24	12.81	16.37	36.01	102.83	1,010.97

ที่มา : ตารางที่ 16 คู่กับตารางที่ 24

ตารางที่ 28 ภาวะการใช้จ่ายที่ตกกับครอบครัว ภาคกลาง แบ่งตามชั้นรายได้ต่าง ๆ ตามสัดส่วนการใช้จ่ายสินค้าแต่ละประเภท (บ')

หน่วย : ล้านบาท

ชั้นรายได้ (ต่อปี)	อาหาร	ที่อยู่อาศัย	เสื้อผ้า	ยานพาหนะ	บันเทิง	การศึกษา	การอ่าน	พยาบาล	ยาสูบ-สุรา	เบ็ดเตล็ด	total expenditure	ยอดรวม
ต่ำกว่า 3000	1.02	6.43	4.85	3.80	1.66	.07	-	.63	.20	.27	5.15	24.07
3000 - 5999	40.62	23.85	19.08	19.70	9.63	.38	.03	2.82	.81	.81	20.31	138.04
6000 - 8999	37.32	19.28	20.65	18.75	8.18	.46	.03	2.73	.70	.70	18.69	127.51
9000 - 11999	36.05	21.82	23.78	32.03	12.43	.68	.12	2.32	.84	1.87	21.78	153.72
12000 - 14999	16.76	7.95	10.48	12.81	5.18	.30	.10	.91	.37	.52	8.98	64.37
15000 - 17999	11.17	5.75	7.04	14.00	3.94	.39	.12	.85	.28	.26	6.33	50.12
18000 - 29999	39.60	27.40	23.46	33.93	16.47	2.08	.54	2.60	.90	1.03	22.81	170.83
30000 ขึ้นไป	61.94	56.66	46.93	102.04	46.21	5.17	1.35	3.70	1.50	2.56	40.04	368.08
รวมทุกชั้น	244.48	169.14	156.27	237.05	103.70	9.52	2.30	16.56	5.60	8.02	144.10	1,096.74

ที่มา : ตารางที่ 17 คู่กับตารางที่ 24 .

ตารางที่ 29 ภาวะการใช้จ่ายที่ตกกับครอบครัว กรุงเทพฯ-ธนบุรี แบ่งตามชั้นรายได้ต่าง ๆ ตามสัดส่วนการใช้จ่ายสินค้าแต่ละประเภท (6)

หน่วย : ล้านบาท

ชั้นรายได้ (ต่อปี)	อาหาร	ที่อยู่อาศัย	เสื้อผ้า	ยานพาหนะ	บันเทิง	การศึกษา	การอ่าน	พยาบาล	ยาสูบ-สุรา	เบ็ดเตล็ด	total expenditure	ยอดรวม
ต่ำกว่า 3000	.14	.34	-	-	-	-	-	-	-	.18	.21	.87
3000 - 5999	.43	.46	.08	.48	.02	.02	-	.61	.03	.18	.43	2.74
6000 - 8999	1.15	2.35	.34	1.43	.06	.06	.01	.71	.11	.71	1.49	8.41
9000 - 11999	2.43	4.36	.76	4.28	.19	.19	.02	1.83	.22	.88	2.99	18.17
12000 - 14999	3.29	6.71	1.28	5.24	.24	.31	.03	2.04	.31	1.15	4.27	24.85
15000 - 17999	3.15	5.70	1.19	5.24	.21	.31	.05	1.94	.31	.97	3.84	22.90
18000 - 29999	27.78	58.01	12.42	46.65	2.15	3.07	.53	17.32	2.68	9.62	35.84	216.07
30000 ขึ้นไป	104.69	256.83	68.97	412.25	11.87	15.45	3.10	77.35	9.99	74.68	164.29	1,199.43
รวมทุกชั้น	143.07	334.76	85.04	475.56	14.73	19.42	3.74	101.81	13.65	88.36	213.36	1,493.45

ที่มา . ตารางที่ 18 คู่กับตารางที่ 24 .

ตารางที่ 30 ภาวะภาษีการค้า แยกเป็นรายภาคและทั่วประเทศ ตามชั้นต่าง ๆ ของรายได้ พ.ศ. 2516

หน่วย : ล้านบาท

ชั้นรายได้ (ต่อปี)	ภาคใต้		ภาคเหนือ		ภาคตะวันออกเฉียงเหนือ		ภาคกลาง		กรุงเทพฯ-ธนบุรี		ทั่วประเทศ	
	E'	E	E'	E	E'	E	E'	E	E'	E	E'	E
ต่ำกว่า 3000	28.68	4.78	99.20	11.94	161.52	24.02	24.07	51.49	.87	1.76	314.30	93.99
3000 - 5999	102.35	17.09	239.56	28.84	279.82	41.62	138.04	214.06	2.74	5.95	762.47	307.52
6000 - 8999	94.09	15.71	176.90	21.29	165.00	24.54	127.51	197.72	8.41	17.03	571.89	276.26
9000 - 11999	67.37	11.25	119.83	14.43	96.05	14.29	153.72	238.38	18.17	36.81	455.10	315.11
12000 - 14999	27.47	4.58	34.55	4.16	44.15	6.56	64.37	99.82	24.85	50.34	195.37	165.46
15000 - 17999	24.00	4.01	22.36	2.69	13.78	2.05	50.12	77.72	22.90	46.38	133.16	132.85
18000 - 29999	68.77	11.48	99.15	11.94	73.82	10.98	170.83	264.90	216.07	437.62	628.61	736.91
30000 ขึ้นไป	141.94	23.70	154.53	18.60	176.82	26.30	368.08	575.35	1,199.43	2,429.31	2,040.73	3,073.29
รวมทุกชั้น	554.66	92.61	946.07	113.89	1,010.97	150.35	1,096.74	1,719.83	1,493.45	3,025.21	5,101.89	5,101.89

ที่มา : จากตารางที่ 25 - 29

จะได้มีการ เปรียบเทียบภาระภาษีการคากับจำนวนรายได้ของแต่ละชั้นออกมา เป็นอัตราภาษีการคที่แท้จริง จึงจะรู้ลักษณะภาระที่แท้จริง ดังจะได้พิจารณาต่อไป

(ข) อัตราภาษีการคที่แท้จริง (effective tax rate) ในแต่ละภาค จากผลการกระจายภาระภาษีการคานั้น เราอาจจะยังกล่าวไม่ได้ว่าครอบคลุมไว้ในชั้นรายได้ใดที่แบกภาระภาษีที่หนักกว่ากันโดยแท้จริง แม้ว่าผู้มีรายได้สูงต้องจ่ายเงินเสียภาษีในจำนวนที่มากกว่าครอบคลุมที่อยู่ในชั้นรายได้ต่ำก็ตาม ดังนั้นจึงควรจะต้องนำเอาจำนวนภาษีในแต่ละชั้นรายได้ต้องแบกไว้นั้นไป เปรียบเทียบกับจำนวนรายได้ทั้งหมดของชั้นรายได้เดียวกันเสียก่อน ก็จะทำให้สามารถจะทราบได้ว่าอัตราภาษีที่แท้จริงของครอบคลุมไว้ในชั้นรายได้ต่าง ๆ เป็นอย่างไร และเมื่อพิจารณาเปรียบเทียบกันทุก ๆ ชั้นแล้ว ถ้าปรากฏว่าครอบคลุมไว้ในชั้นรายได้ต่ำมีอัตราการเสียภาษีที่แท้จริงมากกว่าชั้นรายได้สูง เช่นนี้ในทุก ๆ ชั้น ก็แสดงว่าภาษีนี้มีอัตราถดถอย (regressive) กล่าวคือผู้ยากจนต้องแบกภาระภาษีเมื่อเปรียบเทียบกับรายได้ของเขาแล้ว เป็นอัตราที่สูงกว่าผู้มีรายได้สูง แต่ถ้าเป็นตรงข้ามก็แสดงว่าภาษีนี้มีลักษณะ เป็นอัตราก้าวหน้า (progressive) ผู้มีรายได้สูงต้องแบกภาระภาษีมากกว่าผู้มีรายได้น้อยซึ่งเป็นการสมควร เพื่อให้การกระจายรายได้ดีขึ้น แต่ถ้าหากว่าในทุกชั้นรายได้ต้องแบกภาระในสัดส่วนที่เท่ากันหมด ก็จะเป็นอัตราภาษีแบบเป็นสัดส่วน (proportional) โดยใช้สูตรในการคำนวณดังนี้

$$E_{ji} = \frac{b_{ji}}{Y_{ji}} \quad \text{หรือถ้าเป็นทั้งประเทศใช้ } E = \frac{B}{Y}$$

E_{ji} คือ อัตราการเสียภาษีที่แท้จริงของครอบคลุมไว้ในชั้นที่ i , และในภาคที่ j

b_{ji} คือ ภาระภาษีการคที่ครอบคลุมไว้ในแต่ละชั้นรายได้ของแต่ละภาคต้องเสียไป

Y_{ji} คือ จำนวนรายได้ของครอบคลุมไว้ทั้งหมดในแต่ละชั้นรายได้ในภาคต่าง ๆ (คือตารางที่ 8)

ดังนั้น อัตราภาษีการคที่แท้จริงสามารถจะหาได้โดยนำรายได้ของครอบคลุมไว้ทั้งหมดใน แต่ละชั้นรายได้ของแต่ละภาคไปหารจำนวนภาระภาษีของภาคเดียวกันและชั้นรายได้ที่ตรงกัน ก็ได้นำตารางที่ 8 ไปหารตารางที่ 30 กลายเป็นตารางที่ 31 ซึ่งจะได้ค่าอัตราการเสียภาษีที่แท้จริง

ตารางที่ 31 อัตราการเสียหายที่แท้จริงเป็นรายภาคและทั่วประเทศตามชั้นต่าง ๆ ของรายได้ปี 2516

(เปอร์เซ็นต์)

ชั้นรายได้คงปี (บาท)	ภาคเหนือ		ภาคใต้		ภาคตะวันออกเฉียงเหนือ		ภาคกลาง		กรุงเทพฯ-ธนบุรี		ทั่วประเทศ	
ต่ำกว่า 3000	10.04	1.21	10.83	1.81	9.33	1.39	8.07	17.30	11.23	22.78	9.56	2.86
3000 - 5999	5.90	.71	6.24	1.04	4.47	.67	5.90	9.17	3.63	7.90	5.30	2.14
6000 - 8999	4.70	.57	4.11	.69	3.82	.57	4.20	6.52	2.49	5.06	4.16	2.01
9000 - 11999	4.50	.54	3.40	.57	3.19	.48	4.06	6.32	2.50	5.08	3.74	2.60
12000 - 14999	3.45	.42	4.04	.68	2.90	.43	3.64	5.65	2.94	5.96	3.36	2.85
15000 - 17999	3.08	.37	3.19	.53	3.27	.49	3.96	6.15	2.60	5.27	3.29	3.29
18000 - 29999	3.12	.38	2.90	.49	2.97	.44	3.01	4.67	2.86	5.60	2.95	3.47
30000 ขึ้นไป	1.46	.18	2.12	.35	2.24	.33	2.36	3.70	2.71	5.50	2.40	3.62
เฉลี่ยทุกชั้น	3.50	.42	3.33	.56	3.66	.55	3.25	5.11	2.72	5.54	3.19	3.20

ที่มา : คำนวณจากนำตารางที่ 8 ตารางที่ 30

(ค) เพื่อเปรียบเทียบการกระจายรายได้หลังจากที่มีการเสียนภาษีการกำกั้มก่อนการเสียนภาษีว่าจะทำให้การกระจายรายได้ดีขึ้นหรือเลวลงอย่างไร โดยการวัดค่าของ Gini

Coefficient ไ้จากสูตร

$$G = 1 - 2 \left\{ \sum_{i=1}^n \frac{n}{E} (f_i - f_{i-1})(y_{i-1}) + \frac{1}{2} \sum_{i=1}^n \frac{n}{E} (f_i - f_{i-1})(y_i - y_{i-1}) \right\}$$

หรือ
$$G = 1 - \sum_{i=1}^n \frac{n}{E} (f_i - f_{i-1})(y_i + y_{i-1})$$

โดยที่ G เป็นค่าสัมประสิทธิ์ จีนิ (Gini Coefficient)

f_i เป็นความถี่สะสมของจำนวนครอบครัวซึ่งอยู่ในชั้นรายได้ชั้น i

y_i เป็นความถี่สะสมของรายได้ทั้งหมดของครอบครัวซึ่งมีรายได้ที่ระดับ i

$i = 1, 2, \dots, n$ เป็นจำนวนชั้นรายได้ที่ทราบ โดย n เป็นจุดสุดท้ายของเส้น Lorenz Curve

แต่อาจจะหาค่า G โดยวิธีลัด

$$G = 1 - \sum_{i=1}^n (Z_i \cdot P_i)$$

โดย $Z_i = \frac{y_i + y_{i-1}}{2}$

P_i เป็นความถี่หรือสัดส่วนของครอบครัวซึ่งมีรายได้ระดับ i

จากตารางที่ 8 ซึ่งเป็นตารางการกระจายรายได้ก่อนที่มีการเก็บภาษี และได้มีการแจกแจงรายได้แต่ละชั้นเป็นเปอร์เซ็นต์ของรายได้ทั้งหมดโดยแยกเป็นรายภาคนั้น จึงนำรายได้ของชั้นที่ 1 รวมกับชั้นที่ 2 และในชั้นถัด ๆ ไปก็รวมไปเรื่อย ๆ ได้เป็นสัดส่วนความถี่สะสมของรายได้ทั้งหมดของครอบครัว (ซึ่งได้แสดงในช่องที่ 1 ของแต่ละภาคในตารางที่ 33) และจากตารางที่ 9 ซึ่งแสดงเป็นสัดส่วนจำนวนครอบครัวในแต่ละชั้นรายได้เป็นรายภาคก็คือค่าของตัว P_i ในตารางที่ 33 หลังจากนั้นหาค่า Z_i ด้วยการนำเอาสัดส่วนรายได้สะสมของชั้นแรกรวมกับรายได้ของชั้นที่อยู่เหนือขึ้นไปของแต่ละชั้น (คือค่า $y_i + y_{i-1}$) ก็จะได้แสดงในช่องที่ 3 ของแต่ละภาคในตารางที่ 33 แล้วนำเอาค่าของ $Z_i \cdot P_i$ ของแต่ละชั้นรายได้แล้วรวมกันทั้งหมดของทุกชั้นรายได้ในแต่ละภาคนำไปแทนค่าในสูตร ก็จะได้ค่า G ออกมาเป็นของแต่ละภาค และทั้งประเทศ ดังตารางที่ 33 ซึ่งเป็นค่า ที่คิดมาจากรายได้ก่อนที่จะหักภาระภาษีการค่า (โดย G ที่ได้จาก

สูตรนี้จะมีค่าต่ำกว่าที่เป็นจริง ซึ่งแสดงถึงว่าการกระจายรายได้ดีกว่าที่ควรจะเป็น) (8)

เมื่อทราบจำนวนภาระภาษีแล้วนำไปหักออกจากรายได้ตามตารางที่ 8 ก็จะได้เป็นรายได้หลังจากหักควยภาระภาษีที่มีฐานจำนวนภาษีจากแบบแผนการใช้จ่ายในการบริโภค (ดูภาคผนวก จ.) และเมื่อได้ดำเนินการเกี่ยวกับความถี่สะสมของรายได้ของแต่ละภาษีก็จะได้เป็นสัดส่วนความถี่สะสมของรายได้ทั้งหมดของครอบครัว ซึ่งหักภาระภาษีแล้ว และสัดส่วนจำนวนครอบครัวที่มีรายได้ที่ระดับ 1 ถึงตารางที่ 34 แล้วนำไปหาค่า Gini Coefficient ได้โดยวิธีการเดียวกันที่กล่าวมาแล้ว

การวิเคราะห์ผลการวิจัย

เป็นที่ยอมรับโดยทั่วไปว่าประชาชนทุกคนในสังคมไม่สามารถที่จะรับภาระของภาษีเท่าเทียมกันหมดทุกคน ทั้งนี้เพราะฐานะทางเศรษฐกิจและความสามารถในการหารายได้ของแต่ละคนแตกต่างกัน จึงเกิดปัญหาถกเถียงกันไม่มีที่สิ้นสุดว่าใครควรรับภาระภาษีของประเทศมากน้อยเพียงใด ทั้งนี้แล้วแต่ปรัชญาและหลักการของแต่ละคนที่จะใช้ในการโต้เถียง ซึ่งเป็นเรื่องที่เกี่ยวข้องกับจริยธรรม การเมืองและสภาพในสังคมของแต่ละคน อย่างไรก็ตาม ถ้าหากพิจารณาตามทฤษฎีเศรษฐศาสตร์แล้ว เราก็พอจะบอกได้ว่าแต่ละกลุ่มคนควรรับภาระภาษีของสังคมมากน้อยเพียงใด โดยคำนึงถึงความยุติธรรมและเป็นที่ยอมรับโดยทั่วไปของผู้มีหน้าที่เสียภาษี พอจะแบ่งออกเป็น 2 หลักการที่สำคัญ คือ

1. หลักการได้รับผลประโยชน์ตอบแทน (Benefit principle) โดยหลักพฤติกรรมทางเศรษฐกิจของเอกชนแล้ว ผู้ใดที่ได้รับสินค้าและบริการไปแล้วก็ต้องจ่ายเงินค่าตอบแทนสิ่งนั้น ๆ ดังนั้นถ้าผู้ใดได้รับประโยชน์โดยตรงจากการบริการที่เกิดจากการใช้จ่ายเงินภาษีของรัฐมา ก็ควรจะเป็นผู้เสียภาษีประเภทนั้น ๆ หากการรับภาระภาษีของประชาชนมิได้เป็นไปตามหลักการดังกล่าว ก็ถือได้ว่ารัฐบาลให้การอุดหนุนผู้ใช้บริการนั้น ๆ โดยที่ผู้ต้องแบกรับภาระของภาษีแทนผู้ที่ได้รับประโยชน์นั้น

(8) เมธี ครอบแก้ว , เรื่องเดิม , หน้า 39 .

อย่างไรก็ตามหลักการได้รับผลประโยชน์ตอบแทนนั้นไม่อาจจะใช้ได้ในทุกกรณี ทั้งนี้เพราะบางกรณีบริการของรัฐบาลไม่อาจจะจัดแบ่งผลประโยชน์ที่ผู้ใช้ได้รับอย่างแน่นอนได้ เช่น บริการเกี่ยวกับการศึกษาและการป้องกันประเทศ แต่สามารถใช้ได้กับผลประโยชน์ที่วัดได้บางอย่าง เช่น ภาษีเกี่ยวกับการประกันสังคมและภาษีที่เก็บจากเจ้าของรถยนต์ เพื่อเส้นทางหลวง เป็นต้น แต่ในบางกรณีแม้จะสามารถประมาณผลประโยชน์ที่ผู้ใช้ได้รับก็ตาม แต่ผู้ใช้บริการก็ไม่อยู่ในฐานะที่จะเสียภาษีได้ เช่น บริการทางการแพทย์หรือบริการดับเพลิงของรัฐบาล เป็นต้น ผู้รับบริการเหล่านั้นอาจจะไม่อยู่ในฐานะที่จะเสียภาษีเท่ากับทุกคน รัฐบาลจึงต้องให้การอุดหนุนผู้ใช้บริการเหล่านี้

2. หลักความสามารถในการเสียภาษี (Ability to pay principle) ตามหลักการนี้ถือว่าประชาชนทุกคนมีหน้าที่เสียภาษีให้แก่รัฐตามกำลังความสามารถของแต่ละคน เช่น ผู้ที่มีฐานะร่ำรวยก็ควรจะต้องเสียสละ เพื่อส่วนรวมตามกำลังความสามารถของตน โดยการเสียภาษีมากกว่าคนที่มีฐานะยากจนซึ่งมีความสามารถในการเสียภาษีน้อย ทั้งนี้ก็เพราะว่า การที่คนเราจะร่ำรวยหรือมีฐานะดีกว่าคนอื่นได้นั้นก็เนื่องมาจากการทำงานของทุกคนในสังคมทั้งในอดีตและปัจจุบันเป็นสำคัญ เช่นคนที่เกิดมาร่ำรวยเพราะได้รับมรดกจากบรรพบุรุษนั้นก็เท่ากับว่าร่ำรวยเกิดจากการทำงานของบรรพบุรุษและคนในสมัยนั้น ภาษีแต่ละประเภทอาจจะมียศอัตราที่แสดงถึงการรับภาระภาษีที่แตกต่างกันออกไป เช่น อัตราก้าวหน้า (progressive) เป็นอัตราภาษีที่เรียกเก็บเพิ่มขึ้นตามรายได้หรือฐานของภาษีที่เพิ่มขึ้น หรืออัตราตามสัดส่วน (proportional) เป็นอัตราที่เรียกเก็บเท่ากับหาคะคูณรายได้หรือฐานเดิม แต่ถ้าวัดอัตราภาษีที่เรียกเก็บลดลงเมื่อรายได้หรือฐานของภาษีเพิ่มขึ้นก็จะมีอัตราถดถอย (regressive)

จากหลักการข้างต้น ๆ ดังกล่าวข้างต้นนั้น ถ้าหากว่าต้องการให้เกิดการกระจายรายได้ที่มีความเท่าเทียมกันมากขึ้นก็ควรจะยึดหลักการ เก็บภาษีตามความสามารถในการเสียภาษี (โดยวัดจากความสามารถในการใช้จ่าย) ในอัตราที่ก้าวหน้ามาก ๆ เพื่อให้ภาระของภาษีสตกกับผู้มีฐานะร่ำรวยมากกว่าผู้มีฐานะยากจน ถ้าภาษีใดมีลักษณะดังกล่าวจึงจะเหมาะกับการใช้ เป็นเครื่องมือช่วยลดความเหลื่อมล้ำในทางรายได้ได้ ทั้งนี้เพื่อจะศึกษาว่าภาษีการค้ำที่จัดเก็บนั้นมีลักษณะดังกล่าวข้างต้นหรือไม่ ถ้าเป็นไปตามลักษณะข้างต้นก็แสดงว่าสมควรใช้ เป็นเครื่องมือในการลดความเหลื่อมล้ำ และยังเป็นการแสดงให้เห็นว่ารัฐบาลได้มีจุดมุ่งหมายในการพัฒนาเศรษฐกิจ และ

ยังเป็นการแสดงให้เห็นว่ารัฐบาลได้มีจุดมุ่งหมายในการพัฒนาเศรษฐกิจและขณะเดียวกันก็ได้มีการช่วยย้ให้เกิดการกระจายรายได้ที่มีความเท่าเทียมกันมากขึ้น

1. อัตราการเสียภาษีที่แท้จริง

ภาระภาษีการค่าของครอบครัวในชั้นรายได้ต่าง ๆ เปรียบเทียบเป็นรายภาคจากตารางที่ 30 ซึ่งเป็นภาระภาษีการค่าที่คำนวณได้จากฐานภาษี 2 ฐาน คือจากแหล่งที่เก็บ (t) และอีกฐานหนึ่ง เนื่องจากส่วนมากธุรกิจการค้าจะมีอยู่มากในภาคกลางและกรุงเทพฯ ดังนั้นถ้าพิจารณาถึงการเคลื่อนย้ายของผูบริโภคและสินค้า จึงทำให้โอกาสของภาระภาษีที่แตกต่างกันไปจากภาระภาษีที่มาจากแหล่งที่เก็บนั้นจะกลายเป็น (b) ปรากฏว่า ครอบครัวในกรุงเทพฯ จะรับภาระภาษีการค่ามากที่สุด รองลงมาคือครอบครัวของภาคกลาง แต่หากได้มีการคำนึงถึงแบบแผนการใช้จ่ายของครอบครัวที่มีอยู่ในภาคต่าง ๆ โดยแท้จริงแล้วภาระภาษีการค่า b ของแต่ละภาคจะเปลี่ยนแปลงไป ครอบครัวของภาคกลางและกรุงเทพฯ จะรับภาระภาษีการค่าน้อยลง กล่าวคือ กรุงเทพฯ ลดลงจาก 3,024 ล้านบาท เป็น 1,490 ล้านบาท และภาคกลางลดลงจาก 1,719 ล้านบาท เป็น 1,094 ล้านบาท ส่วนอีก 3 ภาค นั้นกลับต้องรับภาระเพิ่มขึ้นจากก่อนที่จะมีการคิดถึงการเคลื่อนย้ายของผูบริโภคและสินค้า

อย่างไรก็ตาม ภาระภาษีที่ได้พิจารณาข้างต้นนั้นก็เป็นเพียงจำนวนภาษีการค่าที่ครอบครัวในชั้นรายได้ต่าง ๆ ของแต่ละภาคต้องจ่ายให้แก่รัฐบาลมากหรือน้อยตามแบบแผนการใช้จ่ายในทางบริโภค จึงยังไม่อาจจะกล่าวได้ว่าภาระภาษีของครอบครัวในชั้นรายได้ต่ำสุดต้องแบกไว้มากกว่าชั้นรายได้สูงสุด

เพื่อให้รู้ว่าครอบครัวในชั้นรายได้ต่ำสุดต้องแบกภาระหนักกว่าในชั้นอื่นเป็นจำนวนเท่าไร ก็ต้องพิจารณาจากอัตราการเสียภาษีที่แท้จริงของครอบครัวในแต่ละชั้นแล้วนำมาเปรียบเทียบกัน ผลการคำนวณปรากฏในตารางที่ 31

จากตารางที่ 31 เมื่อพิจารณาจากทั่วประเทศจะเห็นได้อย่างชัดเจนว่าครอบครัวในชั้นรายได้ต่ำสุดต้องแบกภาระภาษีเป็นอัตราที่สูงที่สุด และอัตราส่วนน้อย ๆ ลดลงขณะที่ชั้นรายได้สูงขึ้น แสดงให้เห็นถึงอัตราลดถอยอย่างแท้จริง

เมื่อพิจารณาเป็นรายภาคจะเห็นว่าครอบครัวภาคตะวันออกเฉียงเหนือซึ่งมีฐานะยากจน โดยเฉพาะครอบครัวชนบท ต้องรับภาระภาษีการค่าในอัตราที่มากกว่าครอบครัวของภาคอื่น ๆ

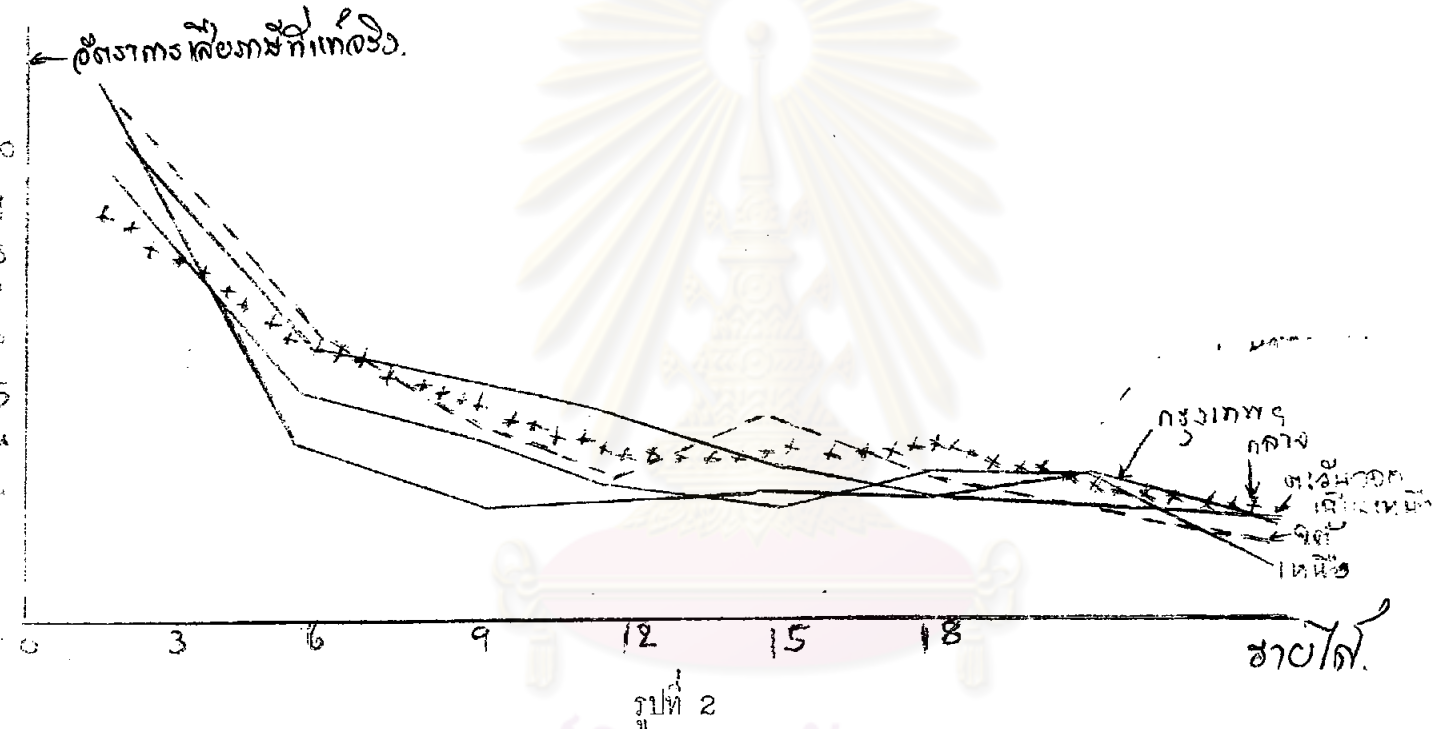
ทั้งหมด ก็ถ้อยโดยเฉลี่ยของทุกชั้นรายได้เป็น 3.66 % ในขณะที่ครอบครัวของประชาชนใน
กรุงเทพฯ ฯ ซึ่งส่วนใหญ่มีฐานะร่ำรวยยิ่งที่เคยพิจารณาแล้วในตารางที่ 6 กลับรับภาระภาษี
ในอัตราส่วนที่น้อยที่สุดเพียง 2.72 %

นอกจากนี้ครอบครัวในชั้นรายได้ที่ต่ำที่สุดของแต่ละภาคของรับภาระภาษีหนักที่สุดกว่า
ชั้นอื่น ๆ อย่างมาก ทั้งนี้อาจเนื่องมาจากกรณีที่พิจารณาเฉพาะรายได้ที่เป็นตัวเงิน ถ้าหากว่า
ได้มีการพิจารณาถึงรายได้อื่น ๆ เช่น ค่าเช่า รายได้ที่เป็นสิ่งของ เงินสะสมของบริษัท เป็นต้น
แล้ว คงจะทำให้อัตราภาษีที่แท้จริงของครอบครัวในชั้นรายได้ต่ำสุดนี้สูงขึ้นกว่าเดิม แต่
ก็ยังมีอัตราลดหย่อนแบบเดิม ดังที่โคลัมเบียไว้ในตอนต้นของบทนี้ ส่วนชั้นอื่น ๆ นั้น แม้ว่าจะ
แสดงถึงอัตราลดหย่อนแต่ก็เป็นไปในอัตราส่วนที่ไม่รุนแรงมากนัก สำหรับภาคเหนือและภาคใต้
จะเห็นว่าภาระภาษีมูลักษณะลดหย่อน กล่าวคือมีรายได้สูงขึ้น ภาระภาษีที่แท้จริงก็ยิ่งลดน้อยลง
ส่วนภาคกลางและภาคตะวันออกเฉียงเหนือปรากฏว่าอัตราภาษีที่แท้จริงใน 5 ชั้นแรกมี
ลักษณะลดหย่อน ส่วน 2 ชั้นถัดไปมีลักษณะเป็นคลื่นเล็กน้อย คือแทนที่จะลดลงกลับมีอัตราที่สูงขึ้น
แต่ก็ไม่มากนักจนผิดลักษณะไป อย่างไรก็ตาม ในชั้นรายได้สูงสุดของทั้ง 2 ภาคนี้ก็ยังมีชั้น
ที่รับภาระภาษีในอัตราที่น้อยที่สุดกว่าทุกชั้น จึงควรจะต้องดูว่ามีความมีลักษณะลดหย่อนเช่นกัน ส่วน
กรุงเทพฯ ฯ เป็นภาคที่โดยเฉลี่ยแล้วครอบครัวทุกชั้นในภาคนี้อัตราส่วนน้อยที่สุดเมื่อเปรียบเทียบกับ
ภาคอื่น ๆ ดังกล่าวมาแล้ว แต่เมื่อพิจารณาในระหว่างชั้นรายได้แล้ว อัตราภาษีที่แท้จริง
หาได้มีลักษณะลดหย่อนโดยแท้จริงไม่ กลับมีลักษณะลดหย่อนใน 3 ชั้นแรก และมีอัตราขึ้น ๆ ลง ๆ
(fluctuate) ในชั้นถัดไปทางรายได้สูงขึ้น ที่เป็นดังนี้อาจเนื่องมาจากว่าประชาชนของกรุงเทพฯ
บางกลุ่มมีนิสัยที่ชอบเอาอย่าง และใช้จ่ายอย่างฟุ่มเฟือย และส่วนมากจะใช้จ่ายไปในลักษณะที่ไม่
ก่อให้เกิดประโยชน์ต่อการพัฒนาเศรษฐกิจซึ่งที่เคยกล่าวมาแล้วในบทที่ 1 บางทีอาชีพการงาน
บางอย่างก็เป็นส่วนมั่งคั่งให้ของใช้จ่ายแบบฟุ่มเฟือยเพื่อให้ได้อยู่ในสังคมที่คอยอำนวยความสะดวก
จึงทำให้ต้องรับภาระภาษีการค้านั้น ทำให้อัตราภาษีที่แท้จริงมีลักษณะดังกล่าว

แต่อย่างไรก็ตาม ลักษณะที่แตกต่างกันนี้ก็ไม่มากนักประมาณ 0.4 %

นอกจากนี้ จากลักษณะของอัตราภาษีที่แท้จริงดังกล่าวมาแล้ว อาจจะแสดงให้เห็น
อย่างคร่าว ๆ ด้วยกราฟ ดังรูปที่ 2 แกนแนวนอนแทนช่วงรายได้ ส่วนแกนตั้งแทนอัตราภาษีที่
แท้จริง ลักษณะของกราฟที่มีสโลปลาดลงจากซ้ายไปขวา แสดงถึงการลดหย่อนของอัตราภาษีที่
แท้จริง แต่สโลปลาดขึ้นจากซ้ายไปขวา (upward) อัตราภาษีนี้เป็นแบบก้าวหน้า และ

ถ้าเป็นอัตราที่เป็นสัดส่วนกันจะมีลักษณะขนานกับแกนอน ค้วยการนำค่าต่าง ๆ มาจากล่อกันระหว่าง
 ฐานรายได้กับอัตราภาษีที่แท้จริงในฐานรายได้ที่ตรงกันก็จะไ้รูปโค้งภาพข้างล่าง ซึ่งแสดงว่ามีลักษณะ
 การถดถอยเพราะมีสโลปลาดลง (downward) ทุกเส้น แต่ในบางช่วงรายได้นั้นจะมีลักษณะที่
 ขึ้น ๆ ลง ๆ เพียงเล็กน้อยเท่านั้น อาจกล่าวโดยสรุปได้ว่า อัตราภาษีการค้ำที่แท้จริงมีลักษณะ
 ถดถอยทุก ๆ ภาค กรอบกว้างที่อยู่ในฐานรายได้ต่ำสุดต้องเสียสละเงินเพื่อจ่ายเป็นค่าภาษีการค้ำ
 ให้แก่รัฐบาล เมื่อเปรียบเทียบกับรายได้ทั้งหมดในอัตราส่วนที่มากกว่ากรอบกว้างที่มีรายได้สูงอย่างมาก



รูปที่ 2

อย่างไรก็ตาม แนวทางการวิเคราะห์ข้างต้นจะเป็นการใช้ฐานรายได้ที่เป็นตัวเงิน ซึ่ง
 อาจจะมีข้อโต้แย้งว่าถ้าได้มีการพิจารณาถึงรายได้ที่สมมูล โดยรวมรายได้ที่ไม่ใช่ตัวเงินอื่น ๆ
 ก็จะทำให้ให้อัตราการภาษีที่แท้จริงเปลี่ยนแปลงไม่มากนัก แต่ก็เชื่อว่าเมื่อปรับรายได้ที่เป็นตัวเงินให้
 สมมูลแล้วจะทำให้กรอบกว้างที่มีรายได้น้อยนั้นใกล้เคียงเสมอไปก็หาไม่ ทั้งนี้เนื่องจากผลการ
 คำนวณของเราเน้นกรอบกว้างในฐานรายได้น้อยต้องแบกรับไว้ในอัตราที่สูงมากดังกล่าวนั้นแล้ว
 จึงอาจทำให้แม้จะมีการปรับรายได้ให้สมมูลขึ้น ก็คงไม่ทำให้อัตราที่แท้จริงนี้ลดลงมากจนมี
 ลักษณะก้าวหน้า อย่างที่รู้สึกถึงเป็นเพียงลักษณะที่เป็นสัดส่วนกันเท่านั้น (proportional)
 ซึ่งการกล่าวข้างต้นนี้สามารถจะได้รับความยืนยันได้จากผลงานการวิเคราะห์ของ อาจารย์

เมธี ครอบแก้ว (๘)

2. ผลของภาระภาษีต่อการกระจายรายได้

จากตารางที่ 8 ถ้าสมมติให้เป็นเปอร์เซ็นต์การแจกแจงรายได้อ่อนหักภาษี (y-pre) และเมื่อทราบจำนวนภาษีในแต่ละชั้นแล้วนำไปหักออกจากรายได้อ่อนหักภาษีก็นจะเป็นรายได้หลังหักภาษี (ดูภาคผนวก จ.) ซึ่งได้ทำให้เป็นเปอร์เซ็นต์การแจกแจงรายได้หลังหักภาษี (y-post) ด้วยวิธีการที่ได้อธิบายมาแล้วในตอนต้นของบทนี้ และได้นำเอาผลของการแจกแจงรายได้อ่อนและหลังการเก็บภาษีของแต่ละภาคมาเปรียบเทียบดังแสดงในตารางที่ 32

จากตารางที่ 32 จะเห็นว่าในแต่ละภาคนั้นฐานะของครอบครัวในชั้นรายได้ได้รับผลกระทบกระเทือนจากภาษีในอัตราที่แตกต่างกันไป บางชั้นรายได้มีฐานะเลวลง ส่วนมากก็เป็นพวกชั้นที่มีรายได้น้อย ส่วนชั้นกลาง ๆ มีฐานะที่คงเดิม และบางครอบครัวก็มีฐานะดีขึ้นซึ่งเป็นพวกที่อยู่ในชั้นรายได้สูงอยู่แล้ว และเมื่อพิจารณาในระดับทั่วประเทศก็มีลักษณะคล้ายคลึงกัน กล่าวคือในระดับทั่วประเทศแล้วครอบครัวในชั้นรายได้ 4 ชั้นแรกมีฐานะการกระจายรายได้ที่เลวลง ส่วน 2 ชั้นที่อยู่ตรงกลางมีฐานะคงเดิม ขณะที่ในอีก 2 ชั้นสูงสุดยังมีฐานะที่ดีขึ้นกว่าเดิม เมื่อเป็นดังนี้จึงทำให้เมื่อนำไปคิดเป็นค่า Gini Coefficient จึงมีค่าเพิ่มจากก่อนเก็บภาษี กล่าวคือเพิ่มจาก .6385 เป็น .6438 แสดงว่าหลังจากเก็บภาษีการค่าแล้วทำให้ฐานะการกระจายรายได้ของครอบครัวทั่วประเทศเลวลงกว่าเดิมประมาณ .83 % ดูตารางที่ 35

เมื่อพิจารณาของ Gini Coefficient ก่อน (pre-tax) และหลังการเก็บภาษี (post-tax) ในแต่ละภาคของตารางที่ 35 ปรากฏว่าหลังจากมีการหักภาระภาษีแล้วทำให้ทุก ๆ ภาค มีความไม่เท่าเทียมกันทางรายได้เพิ่มขึ้น ซึ่งจะเห็นได้จากค่าของ Gini Coefficient หลังจากการเก็บภาษีมีค่าสูงกว่าก่อนการเก็บภาษีในทุก ๆ ภาค กรุงเทพฯ - ชนบุรี เป็นภาคที่มีความไม่เท่าเทียมกันน้อยกว่าทุก ๆ ภาคอยู่แล้ว ดังนั้นเมื่อเก็บภาษีการค่าจึงไปมีส่วนทำให้การกระจายรายได้ไม่เท่าเทียมกันมากขึ้นในเปอร์เซ็นต์ที่น้อยที่สุดเพียงไม่ถึง 1 % ในขณะที่ภาคตะวันออกเฉียงเหนืออันเป็นภาคที่มีความไม่เท่าเทียม

ตารางที่ 32 เมื่อเริ่มการแจกแจงรายได้ก่อนและหลังการเก็บภาษีในแต่ละภาคและทั่วประเทศ

ชั้นรายได้ต่อปี	ภาคเหนือ		ภาคใต้		ภาคตะวันออกเฉียงเหนือ		ภาคกลาง		กรุงเทพฯ ฯ		ทั่วประเทศ	
	y-pre	y-post	y-pre	y-post	y-pre	y-post	y-pre	y-post	y-pre	y-post	y-pre	y-post
ต่ำกว่า 3000	3.66	3.41	1.59	1.46	6.26	5.69	.88	.84	.01	.01	2.06	1.92
3000 - 5999	15.03	14.66	9.83	9.53	22.67	22.48	6.93	6.74	.14	.14	9.00	8.80
6000 - 8999	13.95	13.78	13.74	13.63	15.62	15.60	9.00	8.91	.62	.62	8.61	8.52
9000 - 11999	9.86	9.76	11.89	11.89	10.90	10.95	11.21	11.11	1.33	1.33	7.62	7.57
12000 - 14999	3.71	3.71	4.07	4.04	5.51	5.55	5.24	5.22	1.55	1.54	3.64	3.64
15000 - 17999	2.69	2.70	4.51	4.52	1.53	1.53	3.75	3.73	1.61	1.62	2.53	2.53
18000 - 29999	11.78	11.83	14.22	14.29	8.99	9.05	16.84	16.88	13.82	13.81	13.32	13.36
30000 ขึ้นไป	39.31	40.14	40.14	40.64	28.52	28.94	46.14	46.57	80.92	80.94	53.22	53.66
	100-	100-	100-	100-	100-	100-	100-	100-	100-	100-	100-	100-

ที่มา : จากตารางที่ 8 และภาคผนวก จ.

ตารางที่ 35 เปรียบเทียบค่าของ Gini Coefficient ก่อนและหลังการเก็บภาษี
การค้ำและเปอร์เซ็นต์ความไม่เท่าเทียมกันทางรายได้เป็นรายภาคและ
ทั่วประเทศ

	เหนือ	ใต้	ตะวันออก เฉียงเหนือ	กลาง	กรุงเทพฯ	ทั่วประเทศ
Gini Coefficient						
pre-tax	.6060	.5296	.5898	.5103	.5065	.6385
post-tax	.6153	.5575	.5971	.5158	.5066	.6438
เปอร์เซ็นต์ความไม่ เท่าเทียมทางรายได้	1.53	1.45	1.24	1.08	.02	.83

ที่มา : จากตารางที่ 33 และ 34

กันของรายได้ก่อนการเก็บภาษีเป็นที่สองรองจากภาคเหนือ (.5898) ต้องรับผิดชอบ
ภาระเหือนจากภาษีการค้ำเพิ่มขึ้นถึง 1.24 % แต่ก็นับว่าความไม่เท่าเทียมกันทางรายได้ของ
ภาคน้อยกว่าภาคเหนือ และภาคใต้ ซึ่งมีความไม่เท่าเทียมกันเพิ่มขึ้น 1.53 และ 1.45 %
ตามลำดับ ส่วนภาคกลางความไม่เท่าเทียมกันทางรายได้เพิ่มขึ้นไม่มากนัก อย่างไรก็ตาม
เมื่อพิจารณาถึงทั้งประเทศแล้ว ภาษีการค้ำมีผลต่อการกระจายรายได้ไปในทางที่รายได้มีความ
ไม่เท่าเทียมกันมากขึ้นประมาณ .83 %

โดยย่อแล้วจึงกล่าวได้ว่าผลจากการเก็บภาษีการค้ำทำให้ตกเป็นภาระที่หนักมากกับ
ครอบครัวที่มีรายได้น้อย และในขณะเดียวกันก็ก่อให้เกิดการกระจายรายได้ซึ่งไม่เท่าเทียมกัน
อยู่แล้วยังมีความไม่เท่าเทียมกันมากขึ้นทั้งในระหว่างชั้นรายได้ของแต่ละภาคและในส่วนรวมเป็น
รายภาค ดังนั้นภาษีการค้ำนี้จึงไม่ควรนำมาใช้ เป็นเครื่องมือเพื่อให้เกิดการกระจายรายได้ที่ดี
ได้ และอาจจะกล่าวได้ว่าตลอดระยะเวลาที่รัฐบาลชุดต่าง ๆ เข้ามาบริหารประเทศโดยไม่มี
การแก้ไขระบบโครงสร้างภาษีซึ่งพึงรายได้จากภาษีอากรทางอ้อม จึงทำให้ชวนคิดไปได้ว่าจำนวน
ภาษีการค้ำที่เก็บเพิ่มขึ้นได้ในทุก ๆ ปี เพื่อหารายได้เข้ารัฐเท่านั้นหาได้มีการแก้ไขเพื่อให้เป็น
เครื่องมือในการกระจายรายได้ที่ดีแต่อย่างใดไม่ ทั้งนี้อาจเป็นเพราะว่าประเทศกอบพัฒนา เช่น
ประเทศไทย รัฐบาลยังมีแนวคิดไปในทางที่เห็นความเจริญทางเศรษฐกิจมีความสำคัญกว่า โดย

เร่งให้เกิดความเจริญเติบโตด้วยการใช้นโยบายภาษีการค้าเพื่อส่งเสริมให้มีการออมและการลงทุนของเอกชนเพิ่มขึ้น เพื่อให้ประเทศสามารถเพิ่มทุนประสิทธิภาพและขยายกำลังการผลิตของประเทศ ดังนั้นถ้าหากรัฐบาลเก็บภาษีโดยยึดหลักความสามารถในการเสียภาษี และจัดเก็บในอัตราที่กำหนดแล้ว ก็จะมีผลทำให้การออมและการลงทุนลดลงและอาจเป็นผลเสียต่อการพัฒนาประเทศก็ได้ เมื่อรัฐบาลมีจุดมุ่งหมายในทางพัฒนาเศรษฐกิจให้เจริญโดยรวดเร็ว จึงมุ่งเก็บภาษีที่เกี่ยวกับการบริโภคให้มากโดยไม่ได้คำนึงถึงฐานะของผูบริโภคนั้นเป็นผู้แบกรับภาระคนสุดท้าย และเนื่องจากภาษีนี้นั้นเป็นภาระหนักแก่ผู้มีฐานะยากจนจึงทำให้ฐานะความอยู่ของครอบครัวในสังคมแตกต่างกันมากยิ่งขึ้น อีกประการหนึ่งอาจเป็นไปได้ว่ารัฐบาลมีความเชื่อว่าคอนแรกของการพัฒนาประเทศควรจะช่วยให้ความเหลื่อมล้ำทางรายได้เสียก่อน และในระยะยาวความเจริญทางเศรษฐกิจจะช่วยถึงให้เกิดความเท่าเทียมกันทางรายได้มากขึ้น ตรงกันข้ามถ้าหากพยายามลดความแตกต่างในฐานะความเป็นอยู่ของคนด้วยวิธีการต่าง ๆ ที่เป็นผลเสียต่อความเจริญเติบโตทางเศรษฐกิจแล้ว ประชาชนที่ยากจนจะได้รับการประโยชน์จากการกระทำเหล่านั้นในช่วงระยะเวลาอันสั้น แต่พิจารณาถึงผลในระยะยาวแล้วประชาชนที่ยากจนจะได้รับผลเสียมากกว่า เมื่อเป็นดังนี้ เพื่อให้ประเทศสามารถทำการพัฒนาเศรษฐกิจไปได้อย่างรวดเร็วแล้ว ประชาชนควรจะมีส่วนรับผิดชอบและเสียสละเพื่อสร้างการสะสมทุนของประเทศ ฉะนั้นภาษีการค้าจึงมีลักษณะกึ่งที่ไควเคาระห์มาแล้ว ซึ่งไม่เป็นการยุติธรรมต่อประชาชนที่ยากจน ทั้งนี้เพราะว่าในระบบเศรษฐกิจแบบเสรีนั้นมีข้อบกพร่องที่เบ็ดเสร็จเกินไปคือเขาเปรียบได้ง่าย ถ้าระบบภาษีต่าง ๆ มุ่งส่งเสริมให้เกิดความเจริญเติบโตทางเศรษฐกิจแล้วผลได้ที่เกิดจากความเจริญเติบโตทางเศรษฐกิจส่วนใหญ่จะตกอยู่ในมือของคนกลุ่มน้อย ทำให้ความแตกต่างในฐานะความเป็นอยู่และความไม่เสมอภาคทางเศรษฐกิจมีมากยิ่งขึ้น และความไม่เสมอภาคดังกล่าวจะเป็นบ่อเกิดของปัญหาต่าง ๆ ในสังคม เช่น แหล่งสลัม อาชญากรรมซึ่งจะทำให้ความเจริญเติบโตทางเศรษฐกิจแทนที่จะเป็นไปอย่างรวดเร็วกลับจะต้องล่าช้าลง นอกจากนั้นความแตกต่างทางด้านรายได้ตามีมากอาจเป็นเหตุใหญ่ลึกร้ายต่อประเทศไทย เช่น พวกคอมมิวนิสต์ที่คอยจ้องหาโอกาสอยู่แล้วใช้เป็นที่โจมตีโจมตี และถือโอกาส

เข้าแทรกแซงทางการ เมือง และ เศรษฐกิจได้โดยง่าย ในที่สุดก็จะก่อให้เกิดความไม่สงบภายในประเทศได้

นอกจากนั้นแม้ว่าภาษีการค้าอาจจะใช้ เป็น เครื่องมือช่วยลดปริมาณการบริโภคน้ำจืด ทำให้รัฐบาลใช้เพื่อจุดมุ่งหมายในการลดภาวะเงินเฟ้อได้ผลมาแล้วก็ตาม แต่ในัจจุบันนั้น อาจจะไม่ได้ผลดังที่เคยเป็นมาก็ได้ ทั้งนี้เนื่องจากเหตุการณ์ทั้งทางเศรษฐกิจการเมืองต่างไป ทุกอย่างมีการพัฒนาเพิ่มขึ้นทำให้ครอบครัวมีรายได้ดีขึ้น แต่รายได้หาได้มีการกระจายไปอย่างทั่วถึงหรือเท่าเทียมกันไม่ ประกอบกับผู้มีรายได้ดีขึ้นก็มักใช้จ่ายไปในการบริโภคมากขึ้น จึงเป็นเหตุหนึ่งที่ทำให้ภาษีการค้าไม่อาจลดการบริโภคของประชาชนลงไปได้ แม้ว่าสินค้าจะมีราคาแพงขึ้น (อันเกิดจากการผลักราคาให้ราคาสูงขึ้น) โดยเฉพาะสินค้าที่เป็นสิ่งจำเป็น ประกอบกับการมีนิสัยชอบเอาอย่างคน เมื่อเห็นผู้มีฐานะดีใช้สิ่งของดี ๆ เมื่อมีรายได้เพิ่มก็มักจะใช้ของดีตามไปเลย หรือความต้องการความสะดวกสบาย และการมีระบบการค้าที่เป็น การ ขนส่ง ทำให้ประชาชนที่มีฐานะไม่ค้ำก็ยังสามารถจะบริโภคสินค้าที่มีราคาแพงได้ โดยชำระเงินผ่อนในระยะยาวหรือสั้นก็ได้แล้วแต่วิธีการของผู้ทำการค้าขาย เมื่อภาวะการค้าต่าง ๆ เปลี่ยนแปลงไปในทำนองนี้ การจัดเก็บภาษีการค้าขึ้นแล้ว จะทำให้ราคาสินค้าแพงขึ้นก็อาจจะไปจำกัดหรือลดการบริโภคได้ ดังนั้นถ้ารัฐบาลจัดเก็บเพื่อจุดมุ่งหมายในการลดการบริโภคจึงไม่ไ้ผล ควรจะหันไปใช้นโยบายทางตรงที่เป็นการลดอำนาจการซื้อจะได้ผลกว่า เช่น ภาษีเงินได้ เป็นต้น

แม้ว่าการศึกษานี้จะเป็นการศึกษาเฉพาะบางส่วน และเป็นการศึกษาเฉพาะภาษีการค้าในระยะเวลาดำเนินไปเพียงปีเดียวจึงอาจทำให้ผลที่ได้นั้นไม่แน่ชัดเท่าที่ควร แต่ถ้ามองผลการศึกษาเป็นการสนับสนุนความเชื่อที่ว่าภาษีทางอ้อมนั้นเป็นภาระแก่กลุ่มคนที่มีฐานะยากจน ดังนั้นถ้าใช้เพื่อจุดมุ่งหมายในทางหารายได้แล้วขมขั้ตของการที่จะใช้ เป็น เครื่องมือในการกระจายรายได้ที่ดี เพราะจะมีผลให้เกิดความเหลื่อมล้ำทางด้านรายได้มากขึ้น ช่องว่างระหว่างคนจนกับคนรวยจึงยิ่งมีมากขึ้น ดังนั้นถ้าหากรัฐบาลจะหันมาคำนึงถึงการพัฒนาเศรษฐกิจโดยพยายามให้เกิดการกระจายรายได้ที่ดีและขณะเดียวกันก็ให้มีการพัฒนาเศรษฐกิจไปด้วยจะเป็นการดีกว่าที่จะให้เศรษฐกิจพัฒนาไปโดยผลการพัฒนาไม่ไ้มีการกระจายไปอย่างทั่วถึง

อย่างไรก็ตาม เนื่องจากการศึกษานี้เป็นเพียงการพิจารณาทางคำบรรยายที่ได้จาก
เก็บภาษี จึงไม่อาจจะกล่าวสรุปโดยที่เดียวว่ารัฐบาลไม่มีนโยบายช่วยคนยากจน ถ้าหากว่า
ได้มีการพิจารณาถึงผลทางคำบรรยายด้วย และนำมาหาผลสุทธิก็อาจจะเป็นประโยชน์ต่อกลุ่ม
คนที่มีฐานะยากจนก็ได้ เพราะอาจเป็นไปได้ว่ารัฐบาลได้มีการนำรายได้จากภาษีอากร ไปใช้
ในสถานที่ที่เป็นประโยชน์ต่อคนจนเป็นส่วนมากก็ได้ แต่จากผลการศึกษาของนักเศรษฐศาสตร์
บางท่าน ปรากฏว่าแม้ว่ารัฐบาลได้มีการใช้จ่ายรายได้จากภาษีอากร เพื่อยกฐานะการครองชีพ
ของครอบครัวที่ยากจนก็ตาม แต่ผลที่ได้รับนั้นยังไม่อาจจะชดเชยกับภาระที่ครอบครัวเหล่านั้น
ต้องแบก ผลสุทธิของนโยบายการคลังของรัฐบาลจึงมีส่วนช่วยให้การกระจายรายได้ดีขึ้นน้อย
(10)
มาก

ศูนย์วิจัยทรัพยากร
จุฬาลงกรณ์มหาวิทยาลัย

(10)

Ibid., p. 239 .