

ปัจจัยด้านประชากร

จากการศึกษาและค้นคว้าเกี่ยวกับทัศนคติ เรื่องจำนวนบุตรของสตรี เกี่ยวกับการศึกษารั้งก่อน ๆ พบว่า มีปัจจัยหลายด้านที่เกี่ยวข้อง และมีผลต่อการกำหนดจำนวนบุตรในอุดมคติ ปัจจัยทางประชากร เป็นปัจจัยสำคัญอันหนึ่ง เกี่ยวกับการกำหนดจำนวนบุตรในอุดมคติ ดังนั้น บทนี้จะได้พิจารณาถึงด้านประชากรกับจำนวนบุตรในอุดมคติของสตรี อายุ ๑๕ - ๔๔ ปี จากตัวอย่างการศึกษาทั่วประเทศของโครงการวิจัยต่อเนื่องระยะยาวเกี่ยวกับการเปลี่ยนแปลงทางสังคม เศรษฐกิจและประชากร

ก. อายุ

การศึกษาเกี่ยวกับจำนวนบุตรในอุดมคติ ซึ่งจะเป็นประโยชน์มากถ้าหากศึกษาจากสตรีวัยเจริญพันธุ์ ผลการศึกษาในหลายประเทศได้พบว่า อายุของสตรีมีความสัมพันธ์กับจำนวนบุตรในอุดมคติ โดยทั่วไปมักจะพบว่าจำนวนบุตรในอุดมคติจะน้อยในสตรีที่อายุน้อย ซึ่งทั้งนี้อาจจะเนื่องมา จากประสบการณ์ที่ได้รับแตกต่างกันระหว่างสตรีสูงอายุและสตรีอายุน้อย ผลของการศึกษานิวทอนันท์ก็เป็นไปในแบบแผนเดียวกับที่ศึกษาพบในผลงานวิจัยที่เกี่ยวข้อง กล่าวคือจำนวนบุตรในอุดมคติโดยเฉลี่ยของสตรีที่มีอายุน้อยกว่า ๒๕ ปี ซึ่งเป็นกลุ่มสตรีที่มีอายุต่ำสุดจะเท่ากับ ๓.๔ คน และความต้องการดังกล่าวจะเพิ่มขึ้นเป็น ๓.๘ คนในกลุ่มอายุ ๒๕ - ๒๙ ปี และกลุ่มอายุ ๓๐ - ๓๔ ปี และจะมีค่าเฉลี่ยสูงสุดถึง ๔.๕ คน ในพวกที่มีอายุ ๓๕ - ๓๙ ปี หลังจากกลุ่มอายุนี้ไปแล้ว จำนวนบุตรในอุดมคติจะลดลงเล็กน้อย (ตารางที่ ๔) ลักษณะสำคัญที่น่าสนใจของข้อมูลในตารางนี้ก็คือ ความแตกต่างในเรื่องจำนวนบุตรในอุดมคติของสตรีจะปรากฏอย่างชัดเจนเมื่อแบ่งเป็น ๒ กลุ่มใหญ่คือ กลุ่มที่มีอายุน้อยกว่าและกลุ่มที่มีอายุมากกว่า ๓๕ ปี เหตุที่จำนวนบุตรในอุดมคติของสตรีที่อายุมากกว่า ๓๕ ปี มีจำนวนสูงมาก อาจจะเป็น

เพราะหญิงเหล่านี้ได้ทำการสมรสมาแล้ว มีจำนวนบุตรที่มีอยู่จริงมาก ทำให้มีผลต่อ การรายงานจำนวนบุตร นुकุมคิตีอีกประการหนึ่งสตรีที่มีอายุมากกว่า ๓๕ ปีขึ้นไปเป็นผู้ที่เจริญเติบโตขึ้นมา ในขณะที่ประชากรส่วนนี้หญิงกำลังมีความนิยมการมีครอบครัวขนาดใหญ่ คุณค่าทางสังคมจึงมีอิทธิพลไม่มากนักน้อยเหนือความนึกคิดของสตรีในเรื่อง จำนวนบุตรที่ตนคิดว่าเหมาะสม

ข. จำนวนบุตรที่มีชีวิต

เป็นปัจจัยด้านประชากรที่ค่อนข้างมาพิจารณา เพราะจำนวนบุตร นुकุมคิตี ของครอบครัวอาจได้รับอิทธิพลมาจากจำนวนบุตรที่มีอยู่จริง ในขณะที่ Bouque ได้ตั้งข้อสังเกตว่าสตรีที่มีบุตรมากมักจะแสดง ให้เห็นว่า มีจำนวนบุตร นुकุมคิตีมากกว่าเมื่อเปรียบเทียบกับสตรีที่มีบุตรน้อย จากการศึกษารั้งนี้ซึ่งปรากฏในตารางที่ ๔ พบว่า จำนวนบุตร นुकุมคิตีมีความสัมพันธ์กับจำนวนบุตรที่มีอยู่จริง กล่าวคือ จำนวนบุตร นुकุมคิตีโดยเฉลี่ยต่อสตรีจะเพิ่มสูงขึ้นเมื่อจำนวนบุตรที่มีอยู่จริงเพิ่มขึ้น จากสตรีที่ ขณะสัมภาษณ์ไม่มีบุตรเลย หรือมีบุตร ๑ ถึง ๒ คน บุตร นुकุมคิตีเฉลี่ยเท่ากับ ๑.๓ คน เพิ่มขึ้น เป็น ๔.๒ คน เมื่อสตรีมีบุตร ๓ - ๔ คน สตรีที่มีบุตรตั้งแต่ ๕ คนขึ้นไป มีบุตร นुकุมคิตี ๔.๗ คน และถ้าแบ่งสตรีเหล่านี้่ออกตามจำนวนบุตรที่มีอยู่จริงเป็น ๒ พวกคือ พวกที่มีบุตรน้อยกว่า ๕ คน และพวกที่มีบุตรตั้งแต่ ๕ คน สตรีกลุ่มแรกจะมีบุตร นुकุมคิตีมากกว่าจำนวนบุตรที่มีอยู่ แต่พวกที่มีบุตรตั้งแต่ ๕ คนขึ้นไป จำนวนบุตร นुकุมคิตีจะน้อยกว่าจำนวนบุตรที่มีอยู่จริง ซึ่งทั้งนี้อาจจะเนื่องมาจากว่า ไม่ว่าสตรีที่มีบุตรที่มีชีวิตมากหรือน้อยก็ตาม ต่างมีแนวโน้มเข้าสู่จำนวนบุตร นुकุมคิตีโดยเฉลี่ยต่อสตรี ข่ายการศึกษาครั้งนี้ ซึ่งเท่ากับ ๔ คน

จำนวนบุตร นुकุมคิตีจำแนกตามอายุและจำนวนบุตรที่มีชีวิต

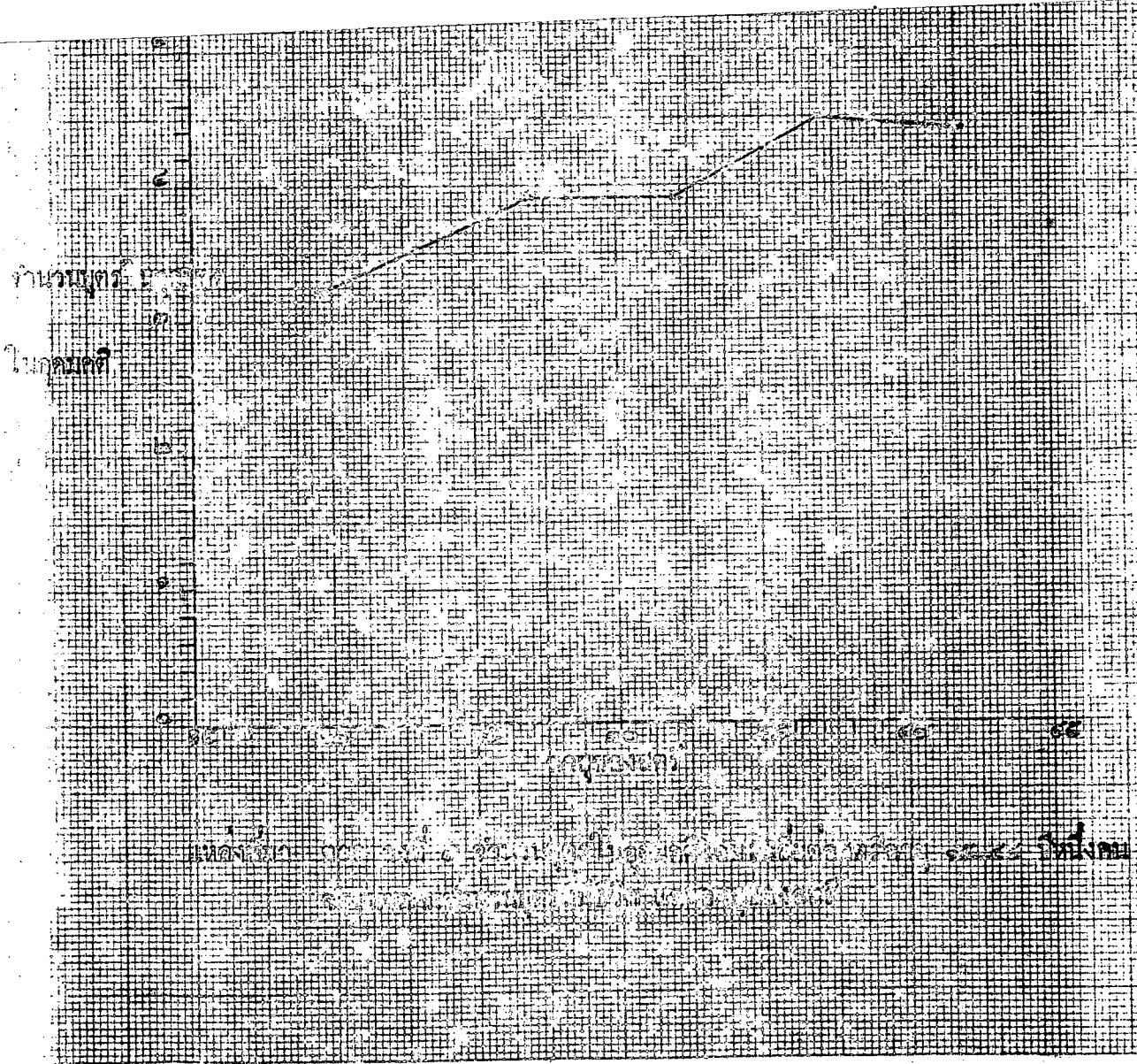
ตารางที่ ๔ แสดงความสัมพันธ์ระหว่างอายุและจำนวนบุตรที่มีชีวิตของสตรี กับจำนวนบุตร นुकุมคิตี พิจารณาตามกลุ่มอายุของสตรีแต่ละกลุ่ม ปรากฏว่าจำนวน

ตารางที่ ๕ จำนวนบุตรในอุคมคติโดยเฉลี่ยต่อสตรีอายุ ๑๕ - ๔๔ ปีหนึ่งคน จำแนกตามอายุของสตรี และจำนวนบุตรที่มีชีวิต

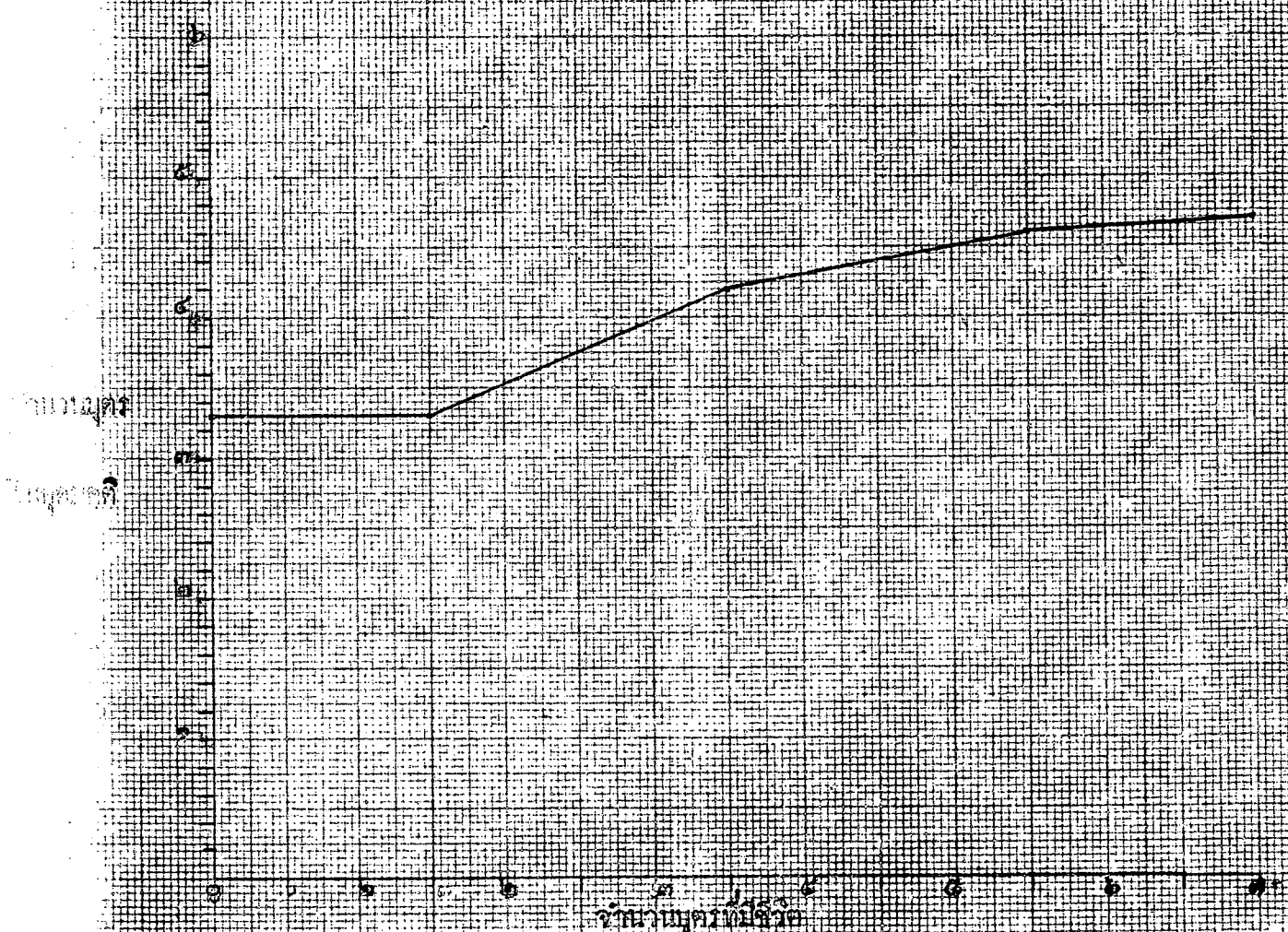
จำนวนบุตรที่มีชีวิต	อายุของสตรี					
	รวมทุกอายุ	๑๕-๒๔	๒๕-๒๙	๓๐-๓๔	๓๕-๓๙	๔๐-๔๔
ยอดรวม	๔.๐ (๘๐๒)	๓.๔ (๑๖๕)	๓.๙ (๑๕๑)	๓.๙ (๑๕๙)	๔.๕ (๑๗๒)	๔.๔ (๑๕๕)
ไม่มี	๓.๓ (๗๗)	๔.๐ (๔๔)	๓.๑ (๑๓)	๒.๘ (๘)	๓.๖ (๗)	๒.๒ (๖)
๑-๒	๓.๓ (๒๓๒)	๓.๓ (๑๐๘)	๓.๗ (๖๒)	๒.๘ (๒๘)	๓.๐ (๒๒)	๓.๑ (๑๒)
๓-๔	๔.๒ (๒๐๗)	๓.๘ (๑๒)	๔.๑ (๖๕)	๔.๒ (๖๗)	๔.๙ (๓๖)	๔.๐ (๒๗)
๕-๖	๔.๖ (๑๗๒)	-	๓.๙ (๑๑)	๔.๒ (๕๒)	๔.๘ (๖๑)	๔.๘ (๔๘)
ตั้งแต่ ๗ ขึ้นไป	๔.๗ (๑๑๓)	-	(๑) [*]	(๒) [*]	๔.๖ (๔๖)	๔.๖ (๖๒)
ไม่ทราบ	(๑) [*]	(๑) [*]	-	-	-	-

* ตัวอย่างในประเภทมีน้อยกว่า ๕ ราย
 $\chi^2 = ๔๕๒.๘ \quad p < .๐๕$

ข้อแผนภูมิที่ ๑ และที่ ๒ สลับกัน



แบบรูปที่ ๕ จำนวนบุตรในครอบครัวโดยเฉลี่ยต่อสตรีในแต่ละกลุ่มอายุหญิงไทย



แหล่งที่มา: ตารางที่ ๕ จำนวนบุตรในครอบครัวโดยเฉลี่ยต่อสตรีอายุ ๑๕-๔๔ ปีไทย
 จำนวนก่อนจำนวนบุตรที่ปรารถนา และอายุของสตรี

บุตรในอุดมคติเพิ่มสูงขึ้นเมื่อจำนวนบุตรที่มีชีวิตเพิ่มขึ้นเฉพาะในกลุ่มสตรีที่มีอายุ ๒๕ - ๒๙, ๓๐ - ๓๔ และ ๔๐ - ๔๔ เมื่อพิจารณาจำนวนบุตรที่มีชีวิตพบว่า สตรีที่มีบุตรมีชีวิตตั้งแต่ ๓ คนขึ้นไป จำนวนบุตรในอุดมคติเพิ่มขึ้นยกเว้นสตรีที่มีบุตรตั้งแต่ ๙ คนขึ้นไป

ค. อายุของสามี

จากการศึกษาได้พบว่า สามีและภริยานช่วยการศึกษารังนี้ส่วนใหญ่อายุไม่แตกต่างกันมาก อยู่ในระหว่าง ๑ - ๑๐ ปี และผลการศึกษาก่อนหน้านี้ก็พบว่าสตรีที่อายุน้อยต้องการมีบุตรในอุดมคติน้อยคน (เมื่อพิจารณาเปรียบเทียบกับผู้มีอายุต่ำกว่า ๓๕ ปี และอายุ ๓๕ ปี เป็นต้นไป) เนื่องจากอายุของสามีและภริยาไม่ต่างกันมากนัก สามีของสตรีเหล่านี้ก็จะมีอายุไม่มากเพราะฉะนั้นเมื่อทั้งสามีและภริยามีอายุน้อยด้วยกับทั้งคู่ จำนวนบุตรในอุดมคติที่ต้องการก็ควรจะน้อยด้วย จากการศึกษาดังกล่าวปรากฏในตารางที่ ๕ ว่าโดยทั่วไปจำนวนบุตรในอุดมคติของสตรีจะเพิ่มขึ้นเมื่ออายุของสามีเพิ่มขึ้นจนถึงกรณีที่สามีมีอายุ ๕๐ ปีขึ้นไป และการเพิ่มขึ้นของจำนวนบุตรในอุดมคติจะค่อนข้างเร็วในพวกที่สามีอายุ ๓๐ - ๔๔ ปี หลังจากช่วงนั้นจำนวนบุตรในอุดมคติจะคงที่และจะลดลงเมื่ออายุ ๕๐ ปีขึ้นไปแล้ว เมื่อพิจารณาตามจำนวนบุตรที่มีชีวิตพบว่า จะมีแบบแผนดังกล่าวเฉพาะผู้ที่มีการมีบุตรมีชีวิตตั้งแต่ ๓ คนขึ้นไป (ยกเว้นกรณีที่สามีมีอายุ ๕๐ ปีขึ้นไป) ในพวกที่ยังไม่มีบุตรหรือมี ๑ - ๒ คนไม่เป็นไปตามแบบแผนดังกล่าว โดยจำนวนบุตรในอุดมคติของสตรีจะค่อย ๆ ลดลงเมื่ออายุของสามีเพิ่มขึ้น การที่พบเช่นนี้ควรที่จะได้มีการศึกษาต่อไปเพื่อหาเหตุผลมาอธิบาย

ง. อายุแรกสมรสของสตรีผู้ให้สัมภาษณ์

อายุแรกสมรสของสตรีควรมีผลกระทบต่อเรื่องจำนวนบุตรในอุดมคติ กล่าวคือ สตรีที่ทำการสมรสเมื่ออายุน้อยมีแนวโน้มที่จะต้องการมีบุตรจำนวนมากกว่าสตรีที่แต่งงานเมื่ออายุมาก ทั้งนี้อาจจะเนื่องมาจากลักษณะทางสรีรศาสตร์ของสตรีที่เกี่ยวข้องกับช่วงเวลาที่สตรีอาจให้กำเนิดบุตรได้ และการยืดเวลาการสมรสออกไปของสตรี

ตารางที่ ๕ จำนวนบุตรในอุคมถักโดยเฉลี่ยต่อสตรีอายุ ๑๕ - ๔๔ ปี หนึ่งคน จำแนกตามจำนวนบุตรที่มีชีวิตและอายุของสามี

จำนวนบุตรที่มีชีวิต	กลุ่มอายุของสามี								
	รวมทุกอายุ	๑๕-๒๔	๒๕-๒๙	๓๐-๓๔	๓๕-๓๙	๔๐-๔๔	๔๕-๔๙	๕๐ ปีขึ้นไป	ไม่ทราบ
รวม	๔.๐ (๘๐๒)	๓.๕ (๓๕)	๓.๔ (๑๒๐)	๓.๓ (๑๓๘)	๔.๒ (๑๘๙)	๔.๘ (๑๓๐)	๔.๘ (๘๙)	๔.๑ (๔๑)	๓.๙ (๒๐)
ไม่มี	๓.๓ (๓๓)	๓.๖ (๒๓)	๓.๐ (๑๕)	๒.๘ (๑๓)	๓.๑ (๘)	* (๘)	* (๒)	* (๓)	๔.๔ (๕)
๑-๒	๓.๓ (๒๓๒)	๓.๕ (๔๕)	๓.๔ (๓๕)	๓.๐ (๕๒)	๒.๙ (๓๘)	๒.๓ (๙)	๒.๓ (๓)	* (๕)	๓.๖ (๑๒)
๓-๔	๔.๒ (๒๐๓)	* (๒)	๓.๘ (๒๖)	๔.๑ (๖๔)	๔.๕ (๖๒)	๔.๔ (๒๙)	๔.๔ (๑๔)	๔.๓ (๑๐)	--
๕-๖	๔.๖ (๑๓๒)	-	* (๓)	๔.๑ (๑๘)	๔.๘ (๖๐)	๕.๑ (๔๘)	๕.๑ (๒๓)	๓.๙ (๑๓)	* (๓)
๗ คนขึ้นไป	๔.๓ (๑๑๓)	* (๑)	-	* (๑)	๔.๒ (๒๑)	๕.๐ (๔๐)	๕.๐ (๓๙)	๔.๙ (๑๑)	-
ไม่ทราบ	* (๑)	-	* (๑)	-	-	-	-	-	-

* ตัวอย่างในประเภทยุคนี้น้อยกว่า ๕ ราย

ตารางที่ ๒ จำนวนบุตรในชุมชนโดยเฉลี่ยต่อสตรีอายุ ๑๕-๔๔ ปี หนึ่งคน จำแนกตามจำนวนบุตรที่มีชีวิต และอายุแรกสมรสของสตรี

จำนวนบุตรที่มีชีวิต	อายุแรกสมรสของสตรี					
	รวม	ต่ำกว่า ๒๐	๒๐-๒๔	๒๕-๒๙	๓๐-๓๔	ไม่ทราบ
รวม	๔.๐ (๓๙๙)	๔.๑ (๔๓๔)	๔.๐ (๒๙๘)	๓.๕ (๕๙)	๓.๓ (๑๑)	๔.๕ (๖)
ไม่มี	๓.๓ (๓๕)	๓.๕ (๓๙)	๓.๓ (๒๒)	๓.๑ (๘)	๓.๒ (๕)	* (๑)
๑-๒	๓.๓ (๒๓๑)	๓.๓ (๑๒๒)	๓.๕ (๘๒)	๒.๘ (๒๓)	* (๓)	* (๒)
๓-๔	๔.๒ (๒๐๓)	๔.๓ (๑๐๓)	๔.๒ (๘๓)	๔.๐ (๑๐)	* (๑)	* (๒)
๕-๖	๔.๖ (๑๓๒)	๔.๖ (๙๕)	๔.๕ (๖๘)	๔.๕ (๕)	* (๒)	-
๗ คนขึ้นไป	๔.๓ (๑๑๓)	๔.๕ (๓๑)	๔.๓ (๓๙)	* (๓)	-	-
ไม่ทราบ	* (๑)	* (๑)	-	-	-	-

* ควบคุมอย่างในประเภทนี้มีน้อยกว่า ๕ ราย
 $\chi^2 = ๓๙.๘ \quad p < .๐๕$

อาจจะเป็นผลมาจากกาวั ระยะเวลาที่ยาวนานกว่าในการเล่าเรียน ในการ
ศึกษาคั้งนี้ซึ่งปรากฏตามตารางที่ ๖ ว่าสตรีที่ทำการสมรสตั้งแต่อายุน้อย จะ
ต้องการมีจำนวนบุตรบุตร นอุดมคติโดยเฉลี่ยจำนวนมาก จำนวนบุตรในอุดมคติ
จะลดลงตามลำดับที่อายุแรกทำการสมรสสูงขึ้น สตรีที่ทำการสมรสคนที่จะมีอายุ
ครบ ๕๕ ปี จะต้องการมีบุตรในอุดมคติประมาณ ๔ คน ในขณะที่หญิงที่สมรสเมื่อ
อายุ ๒๕ ปีขึ้นไป จะมีบุตรในอุดมคติประมาณ ๓ คน เมื่อพิจารณาตามอายุเมื่อ
แรกสมรสและจำนวนบุตรที่มีชีวิต จะพบว่า สตรีที่ทำการสมรสตั้งแต่อายุน้อยไม่ถึง
๒๐ ปี และในขณะที่ศึกษายังไม่มีการเลย จะต้องการมีบุตรในอุดมคติ ๓.๔ คน
แต่จำนวนบุตรในอุดมคติจะเพิ่มเป็น ๔.๘ เมื่อจำนวนบุตรที่มีชีวิตมากกว่า ๘ คน
สำหรับสตรีที่ทำการสมรสระหว่างอายุ ๒๕ - ๒๙ ปี ซึ่งอายุแรกสมรสแตกต่างไป
จากพวกที่กล่าวแล้วอย่างชัดเจน ในขณะที่ศึกษาไม่มีการเลย จะมีจำนวนบุตรใน
อุดมคติ ๓.๑ คน สตรีที่มีบุตรที่มีชีวิต ๕ - ๖ คน จำนวนบุตรในอุดมคติจะเพิ่มเป็น
๔.๔ คนที่เปรียบเทียบกันก็เพื่อจะให้เห็นชัดว่า แม้เมื่อได้มีการพยายามทำให้ระยะ
เวลาในการสมรสใกล้เคียงกันแล้วโดยใช้จำนวนบุตรที่มีชีวิตเป็นดัชนี ความแตกต่าง
ในเรื่องอายุแรกสมรสก็ยังทำให้จำนวนบุตรในอุดมคติแตกต่างกัน ดังนั้น จึงเป็นไปได้
ตามสมมติฐานที่ตั้งไว้ว่า สตรีที่ทำการสมรสเมื่ออายุน้อย น่าจะมีจำนวนบุตรใน
อุดมคติมากกว่าสตรีที่ทำการสมรสเมื่อสูงอายุ และอาจจะเป็นเพราะว่าสตรีที่แต่งงาน
เมื่อสูงอายุมีโอกาสในการศึกษาเล่าเรียนมากกว่าจึงต้องการมีบุตรในอุดมคติน้อยกว่า

จ. จำนวนครั้งของการตั้งครรภ์

ความบ่อยครั้งในการตั้งครรภ์อาจเป็นปัจจัยของการกำหนดจำนวนบุตร
ในอุดมคติของสตรีได้ เพราะว่าจะเป็นไปได้ว่าสตรีที่มีการตั้งครรภ์บ่อยครั้งโอกาส
ที่จะมีบุตรที่มีชีวิตหลายคนมีมาก จะทำให้แจ้งจำนวนบุตรในอุดมคติมากด้วย ปรากฏ
ในการศึกษาคั้งนี้ว่า จำนวนบุตรในอุดมคติของสตรีเพิ่มขึ้น เมื่อจำนวนครั้งของการ

ตารางที่ ๗ จำนวนบุตรในครอบครัวโดยเฉลี่ยต่อสตรี ๑๕-๔๕ ปี หนึ่งคน จำแนกตาม จำนวนบุตรที่มีชีวิต และจำนวนครั้งของการตั้งครรภ์

จำนวนบุตร ที่มีชีวิต	จำนวนครั้งของการตั้งครรภ์						
	รวม	ไม่มี	๑-๓	๔-๖	๗-๙	๑๐-๒๐	ไม่ทราบ
รวม	๕.๐ (๘๘๖)	๓.๒ (๖๕)	๓.๔ (๒๘๓)	๔.๓ (๒๓๕)	๕.๘ (๑๕๒)	๕.๗ (๖๓)	* (๑)
ไม่มี	๓.๓ (๓๗)	๓.๒ (๖๕)	๓.๓ (๑๐)	* (๑)	* (๑)	-	-
๑-๒	๓.๓ (๒๗๒)	-	๓.๓ (๒๒๑)	๓.๘ (๑๐)	* (๑)	-	-
๓-๔	๕.๒ (๒๐๓)	-	๕.๐ (๕๖)	๕.๓ (๑๓๖)	๕.๓ (๑๕)	* (๕)	-
๕-๖	๕.๖ (๑๗๒)	-	-	๕.๒ (๕๑)	๕.๐ (๓๑)	๕.๓ (๑๐)	-
๗ คนขึ้นไป	๕.๗ (๑๑๓)	-	-	-	๕.๖ (๖๕)	๕.๘ (๕๕)	-
ไม่ทราบ	* (๑)	-	-	-	-	-	* (๑)

* ตัวอย่างในประเภทนี้มีน้อยกว่า ๕ ราย

$$\chi^2 = 128.6.6 \quad p < .05$$

ตั้งกรรมมากขึ้น สตรีที่ยังไม่เคยตั้งกรรมเลยจะแจ้งจำนวนบุตร นอุดมคติโดยเฉลี่ย ๓.๒ ส่วนสตรีที่มีการตั้งกรรม ๑ - ๔ ครั้ง จำนวนบุตร นอุดมคติโดยเฉลี่ยประมาณ ๔.๘ (ดูตารางที่ ๑) เมื่อเปรียบเทียบจำนวนครั้งของการตั้งกรรมกับจำนวนบุตร นอุดมคติ เห็นได้ว่าสตรีที่มีการตั้งกรรมไม่เกิน ๓ ครั้ง จำนวนบุตร นอุดมคติ จะมากกว่านั้น จำนวนบุตร นอุดมคติโดยเฉลี่ยจะน้อยกว่า เมื่อนำเอาจำนวนบุตร ที่มี อยู่จริงมาศึกษาารรวมควย พบว่าสตรีที่ยังไม่เคยมีบุตรหรือมีบุตรน้อย ไม่ว่าจะเคย ตั้งกรรมกี่ครั้งก็ตาม จำนวนบุตร นอุดมคติโดยเฉลี่ยจะมากกว่าจำนวนบุตร ที่มีอยู่จริง แต่ถาสตรีมีบุตรมาก จำนวนบุตร นอุดมคติจะใกล้เคียงกับจำนวนบุตร ที่มีอยู่ ซึ่งอาจ จะเนื่องมาจากว่าสตรีมีความนิยมที่จะบอกตามจำนวนบุตร ที่มีอยู่จริง ฉะนั้นจึงอาจจะ กล่าวได้ว่า ถ้าไม่พิจารณาถึงจำนวนบุตร ที่มีชีวิตอยู่ สตรีที่มีการตั้งกรรมมากครั้ง จะมีจำนวนบุตร นอุดมคติมากกว่าสตรีที่ตั้งกรรมน้อยครั้ง

ฉ. ประสบการณ์เกี่ยวกับการสูญเสียบุตร

ปัจจุบันอัตราการตายลดลงมากโดยเฉพาะการตายของทารก บุคคล มีความเชื่อว่าบุตรมีโอกาสรอดชีวิตจนเติบโตเป็นผู้ใหญ่มากกว่าแต่ก่อน ทั้งนี้ทำให้ มีการคิดกำหนดจำนวนบุตร ก็ขึ้นมากกว่าแต่ก่อน ซึ่งสมัยก่อนคนชอบมีบุตรหลายคน เมื่อไว้ถาบุตรตาย พิจารณาจากตารางที่ ๔ จะพบว่า โดยทั่วไปบุตร นอุดมคติ ของสตรีเพิ่มขึ้นเมื่อสตรีมีบุตร เสียชีวิตเพิ่มขึ้น จนถึงสตรีที่มีบุตร เสียชีวิตไปมากกว่า ๔ คน จำนวนบุตร นอุดมคติโดยส่วนรวมลดต่ำลง แต่อย่างไรก็ตามจำนวนมารดา ที่เคยสูญเสียบุตร นขณะที่ยังอายุน้อยมีไม่เพียงพอสำหรับการวิเคราะห์ (จาก ตารางที่ ๔ ^{พอจะ}ทราบเรื่องอายุของมารดาได้จากจำนวนบุตรที่มีชีวิต) จึงไม่อาจจะ เห็นความสัมพันธ์ระหว่างประสบการณ์การตายของบุตรและจำนวนบุตร นอุดมคติ

ตารางที่ ๘ จำนวนบุตรในอุดมคติโดยเฉลี่ยต่อสตรีอายุ ๑๕ - ๔๔ ปี หนึ่งคน จำแนกตามจำนวนบุตรที่มีชีวิตและจำนวนบุตรที่เสียชีวิต

จำนวนบุตรที่มีชีวิต	จำนวนบุตรที่เสียชีวิต						
	รวม	ไม่มี	๑	๒	๓	๔ คนขึ้นไป	ไม่ทราบ
รวม	๔.๐ (๓๓๓)	๔.๐ (๔๔๔)	๔.๐ (๑๕๖)	๔.๖ (๓๖)	๔.๘ (๒๖)	๓.๖ (๒๓)	* (๓)
ไม่มี	๔.๓ (๑๔)	* (๔)	* (๖)	* (๒)	-	-	* (๒)
๑ - ๒	๓.๓ (๒๓๒)	๓.๔ (๑๘๕)	๒.๘ (๓๕)	๔.๐ (๖)	* (๔)	* (๑)	* (๑)
๓ - ๔	๔.๒ (๒๐๖)	๔.๒ (๑๒๓)	๔.๖ (๔๕)	๓.๘ (๒๐)	๓.๘ (๓)	* (๓)	-
๕ - ๖	๔.๖ (๑๓๒)	๔.๔ (๘๒)	๔.๒ (๔๑)	๔.๓ (๒๘)	๓.๐ (๔)	๔.๓ (๑๓)	-
๓ คนขึ้นไป	๔.๓ (๑๑๓)	๔.๓ (๕๑)	๔.๒ (๒๘)	๕.๕ (๒๐)	๔.๐ (๓)	๔.๘ (๖)	-

* ตัวอย่างในประเภทมีน้อยกว่า ๕ ราย