

วรรณคดีและงานวิจัยที่เกี่ยวข้อง

มีเอกสารและผลงานวิจัยที่เกี่ยวข้องกับเรื่องของชาวเขาที่ได้มีการศึกษาอยู่พอสมควร ซึ่งรวมถึงลักษณะความเป็นมาทางประวัติศาสตร์ของชาวเขาและสภาพทั่วไปในด้านต่าง ๆ

ในการนำเสนอวรรณคดี และงานวิจัยที่เกี่ยวข้องในบทนี้ ผู้วิจัยได้นำเสนอโดยแยกกล่าวเป็นตอน ๆ ดังนี้

- ตอนที่ 1 ลักษณะความเป็นมาทางประวัติศาสตร์และสภาพทั่วไปของชาวเขา
- ตอนที่ 2 สภาพทางสังคมของชาวเขา
- ตอนที่ 3 โครงการศูนย์การศึกษาเพื่อชุมชนในเขตภูเขา (ศศช.)
- ตอนที่ 4 หลักสูตร ศศช.
- ตอนที่ 5 งานวิจัยที่เกี่ยวข้อง

ตอนที่ 1 ลักษณะความเป็นมาทางประวัติศาสตร์และสภาพทั่วไปของชาวเขาแบ่งออกเป็น 2 ตอน คือ

- ก) ความเป็นมาของชาวเขาในประเทศไทย
- ข) การสืบเชื้อสายเผ่าพันธุ์ของชาวเขาในภาคเหนือของไทย

ความเป็นมาของชาวเขาในประเทศไทย

เกี่ยวกับความเป็นมาของชาวเขาในประเทศไทย นักมานุษยวิทยาบางกลุ่มเชื่อว่ากลุ่มชนในตระกูล ภาษาออสโตรเอเชียติก ในสาขามอญ-เขมร โดยเฉพาะอย่างยิ่ง พวกละว้า ได้อาศัยอยู่ในประเทศไทยมานานก่อนที่คนไทยจะรวมกันตั้งเป็นประเทศ หรือก่อนยุคประวัติศาสตร์ของเรา

เสียอีก แต่เมื่อชนชาติไทยหลังไหลเข้ามาอยู่มากขึ้นในดินแดนสุวรรณภูมิ กลุ่มชนเหล่านั้นได้ถูกกลืนชาติไปบ้าง ถูกบีบให้ล่นถอยเข้าป่าไปอยู่ตามป่าเขา (กรมประชาสงเคราะห์ 2514 : 3)

นักวิชาการบางท่านได้จัดแบ่งชนกลุ่มน้อยในประเทศไทยออกเป็น 3 กลุ่มใหญ่ ๆ โดยอาศัยการแบ่งตามตระกูลภาษา คือ

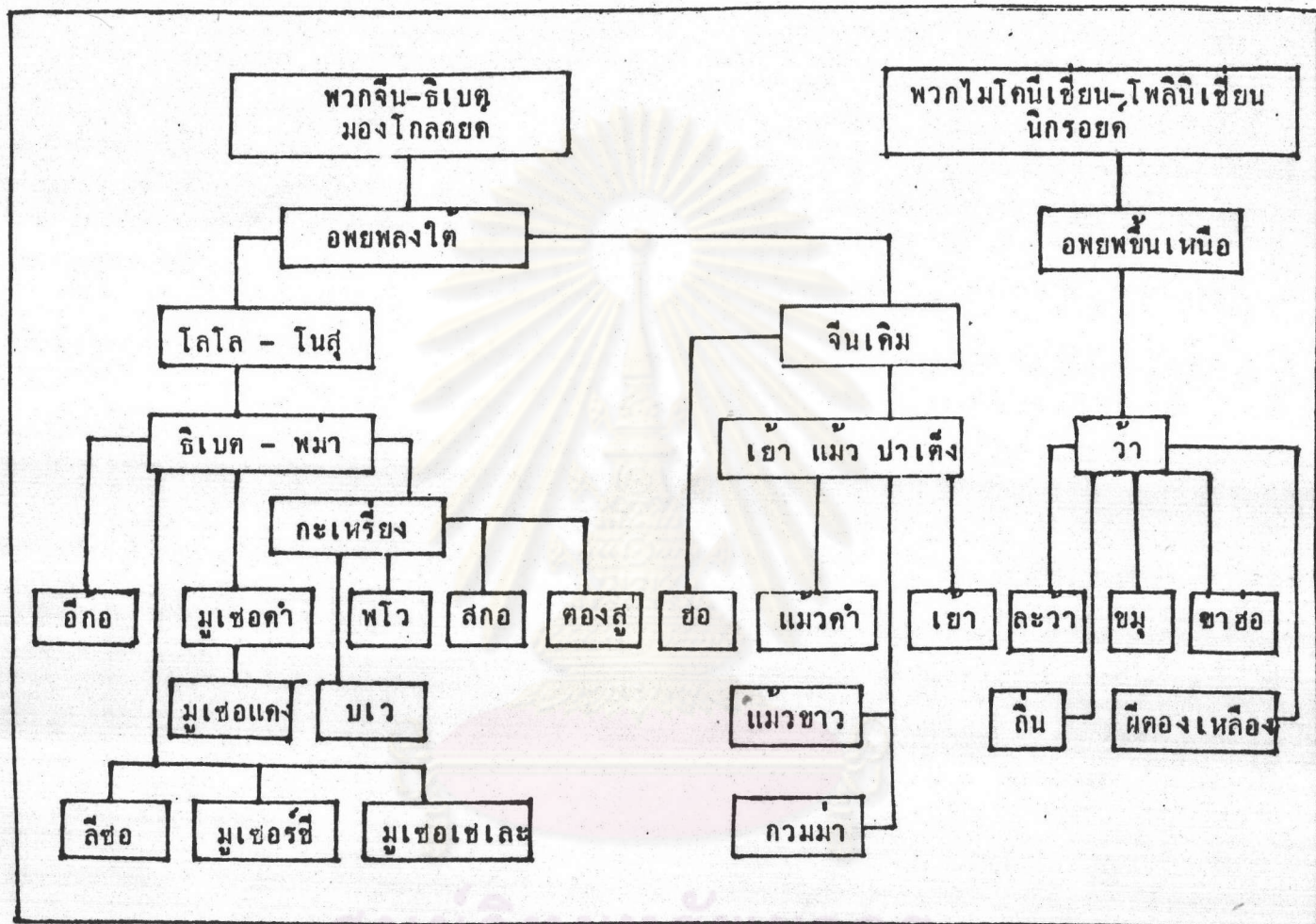
1. ตระกูลจีน-ทิเบต (Sino - Tibetan) ได้แก่
 - 1) สาขาทิเบต - พม่า : ลีซอ มูเซอ และอีก้อ
 - 2) สาขา คะเร็น : กะเหรี่ยง
 - 3) สาขาแม้ว - เย้า : แม้ว และเย้า
2. ตระกูลออสโตรเอเชียติก (Austro Asiatic) ในสาขามอญ - เขมร
 - 1) ละว้า
 - 2) ชมุ
 - 3) ผีตองเหลือง
 - 4) ก้อ
 - 5) ถิ่น
 - 6) ชาวบน
 - 7) ลัก
 - 8) ล่วย
 - 9) ไช้
 - 10) กุย
 - 11) เขม็ง - ชานอัย : เขม็ง
 - 12) ชาไก

3. ตระกูลมลายู - โปลิเนเซียน (Malayo - Polynesian)

สาขามาเลย์ : ชาวน้ำ (วันส พฤษะศรี : เอกสารอัตสำเนา)

ตามรายงานของกอร์ดอน ยิง (Gordon Young 1962 : 7) ได้แสดงแผนภูมิการอพยพของชาวเขาไว้ดังนี้

แผนภูมิที่ 1 การสืบเชื้อสายเผ่าพันธุ์ของชาวเขาในภาคเหนือของประเทศไทย



ที่มา : การ์ดอน ยิง The Hill Tribes of Northern Thailand 1962 : p 7

ชาวเขาในประเทศไทย หากพิจารณาระยะเวลาของการอพยพเข้ามาและการใช้ทิศทางในการอพยพแล้ว แบ่งออกเป็น 2 สาขาใหญ่ คือ

1. ประชาชาติที่อพยพจากทิศใต้ไปสู่ภูมิภาคทางเหนือ อาศัยอยู่ในภูมิภาคเอเชียตะวันออกเฉียงใต้ก่อนชนชาติไทยประมาณ 2,000 ปี มาแล้ว ชนพวกนี้เรียกว่าพวกเอเชียตะวันออกเฉียงใต้หรือตระกูลออสโตรนีเซียน (Austronesian Stock) ได้แก่ ชนชาติมอญ - เขมร ชนพวกนี้มีเชื้อสายเดียวกับพวกว้า ซึ่งตกค้างอยู่ในภาคเหนือของประเทศไทย ได้แก่ ละว้า ชมุ ข่า ย้อ ข่าถิ่น พวกนี้ชอบอยู่บริเวณหุบเขาเตี้ย ๆ ซึ่งสูงจากระดับน้ำทะเล 3,500 ฟุตลงมา

2. ประชาชาติที่อพยพจากทิศเหนือไปสู่ภูมิภาคทางใต้ ชนชาติเหล่านี้ ได้แก่ พวกจีนทิเบต (Sino - Tibetan) ได้อพยพลงใต้ตามเส้นทางขนานกับการอพยพจากเหนือลงมาใต้ของชนชาติไทย แต่มาในระดับสูงกว่า ในขณะที่ไทยอพยพเข้ามาอาศัยอยู่ในที่ราบลุ่ม พวกนี้ได้อพยพตามสันเขาอันคดเคี้ยว จึงทำให้เคลื่อนย้ายเป็นไปโดยล่าช้า ชนพวกนี้ชอบอาศัยอยู่ในที่สูงประมาณ 3,500 - 5,000 ฟุต และได้เข้ามาอาศัยอยู่ในประเทศไทยประมาณ 100 ปีมาแล้ว พวกจีนทิเบตแยกสาขาออกเป็น 2 พวก คือ

ก. พวกทิเบต - พม่า (Tibetan - Burman) ชนพวกนี้สืบเชื้อสายมาจากพวกโลโลโนสุ ได้รับอิทธิพลของชนชาติทิเบตมาก ได้แก่ พวกอิก้อ ลีซอ มูเซอ และกะเหรี่ยง มูเซอมี มูเซอดำ มูเซอแดง มูเซอซี และมูเซอเซเลห์ กะเหรี่ยงมี กะเหรี่ยงสะกอ กะเหรี่ยงบาเว และตองสู

ข. พวกจีนเต็ม (Main - Chinese) พวกนี้มีความใกล้ชิดกับชนชาติจีนมาก ชาวเขาเผ่าพันธุ์นี้ ได้แก่ แม้ว เย้า และจีนย้อ แม้วมี แม้วดำ แม้วขาว และแม้วกวมป่า (จัดภัยบุรุษพันธ์ 2518 : 7-11)

จากบันทึกของจีนแจ้งว่า บรรพบุรุษของพวกแม้วเคยอาศัยอยู่บนฝั่งแม่น้ำเหลืองเมื่อ 3,000 ปีเศษมาแล้ว ต่อมาพวกนี้ถูกพวกจีนขับไล่ลงมาอาศัยอยู่ทางภาคใต้ของประเทศจีน คือ มณฑลไกวเจา ยูนาน กวางสี และยูนาน ในประเทศไทยชาวเขาเผ่าแม้วอาศัยอยู่มากที่สุดที่จังหวัดที่จังหวัดเพชรบูรณ์ และมีในจังหวัดเชียงราย เชียงใหม่ น่าน ตาก แม่ฮ่องสอน และพิษณุโลก

เผ่าเข้าอาศัยอยู่ในบริเวณภาคตะวันออกเฉียงของมณฑลไกวเจา ประเทศจีน เมื่อประมาณ 2,500 ปีก่อน ปัจจุบันเผ่าเข้าหลายกลุ่มอาศัยอยู่ในมณฑลกวางสี และยูนานของประเทศจีน ในประเทศไทยอาศัยอยู่มากในจังหวัดเชียงราย น่าน ลำปาง และเชียงใหม่

ชาวเขาเผ่าลีซอ มูเซอ และอีก้อ เคยอาศัยอยู่ในตอนใต้ของมณฑลยูนาน และบริเวณเทือกเขาทางภาคเหนือของประเทศพม่า ในประเทศมีมากในจังหวัดเชียงราย เชียงใหม่ แม่ฮ่องสอน และตาก

เผ่ากะเหรี่ยง อพยพจากพม่าเข้ามาอาศัยอยู่ในประเทศไทยหลายศตวรรษแล้วและเป็นชาวเขากลุ่มใหญ่ที่สุด มีมากที่สุดในจังหวัดเชียงใหม่ และแม่ฮ่องสอน นอกนั้นอยู่ในจังหวัด เชียงราย ลำพูน ลำปาง ตาก กำแพงเพชร กาญจนบุรี ราชบุรี และประจวบคีรีขันธ์ (กรมประชาสัมพันธ์, เอกสารอัตล้าเนา : 1)

สภาพทางสังคมของชาวเขา

ชาวเขามีขนบธรรมเนียมประเพณีเป็นเอกภาพของตนเอง สภาพของสังคมชาวเขาจึงแตกต่างจากชาวพื้นราบ โดยทั่วไปทั้งขนบธรรมเนียมประเพณี ความเชื่อถือ แต่ละเผ่าจะยึดมั่นของตนอย่างแน่นแฟ้น ส่วนใหญ่ไม่มีความสัมพันธ์กันในระหว่างเผ่า หมู่บ้านชาวเขาอยู่ห่างไกล ทุกรกันดารกระจัดกระจายทั่วไป โดยทั่วไปจะมีประมาณ 20-30 หลังคาเรือน บางหมู่บ้านมีจำนวนถึง 120 หลังคาเรือน จำนวนคนต่อหลังคาเรือนประมาณ 6 คน ชาวเขาชอบอพยพ และโยกย้ายเสมอ สาเหตุอาจเนื่องมาจากบริเวณที่ทำกินของหมู่บ้านขาดความอุดมสมบูรณ์ บางทีอาจเกิดจากเหตุผลทางสังคม เช่น เกิดการขัดแย้งกันอย่างรุนแรงระหว่างครอบครัวในหมู่บ้าน หรือความขัดแย้งด้านศาสนา ความเชื่อถือ หรือเกิดความไม่สงบสุขในหมู่บ้าน เป็นต้น

ลัทธิความเชื่อ ชาวเขาส่วนใหญ่นับถือผี หรืออาจกล่าวได้ว่าศาสนาของชาวเขาเป็นศาสนาลัทธิบูชาผี ซึ่งเชื่อว่ามีวิญญาณสิงสถิตอยู่ในสรรพสิ่งต่าง ๆ ในธรรมชาติ และเชื่อว่าปรากฏการณ์ธรรมชาติ เช่น ฝนตก พายุพัด ฟ้าผ่า เกิดจากการกระทำของสิ่งศักดิ์สิทธิ์เหนือธรรมชาติ

ทั้งสิ้น วิญญาณและสิ่งศักดิ์สิทธิ์ต่าง ๆ นี้ ชาวเขาทั่ว ๆ ไป เรียกรวมกันว่า "ผี" ผีมี 2 ประเภท คือ

1. ผีดี หรือผีใหญ่ ซึ่งอาจได้แก่ บรรพบุรุษ ผีฟ้า ผีประจำภูเขายักษ์ใหญ่ ๆ ผีประจำหมู่บ้าน ผีครู และผีใหญ่อื่น ๆ เทียบได้กับเทพเจ้าหรือพระเจ้าในลัทธิศาสนาอื่น ผีเหล่านี้ ชาวเขาถือว่าเป็นผู้ให้คุณหรือให้ความคุ้มครอง แต่อาจให้โทษได้ถ้าเขาปฏิบัติไม่ถูกต้องตามขนบธรรมเนียมประเพณี

2. ผีร้าย ได้แก่ผีที่มุ่งร้ายคอยทำอันตรายแก่มนุษย์ทุกโอกาส เช่น ผีป่า ผีตามลำห้วย ผีตามทางเดิน รวมทั้งผีของมนุษย์ที่ตายปกติ ผีเหล่านี้เป็นสาเหตุสำคัญที่ทำให้ชาวเขาเจ็บไข้ได้ป่วย หรือบาดเจ็บล้มตาย ซึ่งจำเป็นต้องทำพิธีขับไล่หรือเซ่นไหว้ เพื่อให้ชาวเขาปลอดภัยหรือหายเจ็บป่วย

บ้าน บ้านของชาวเขาสามารถแบ่งออกได้เป็น 2 แบบ คือ แบบक्रमดินที่ใช้พื้นดินเป็นพื้นบ้าน และแบบปีกเสายกพื้น บ้านแบบक्रमดินนั้นนิยมกันในหมู่ชาวเขาเผ่ามั่วและเย้า ส่วนแบบยกพื้นเป็นแบบบ้านของเผ่ามูเซอ อีกร้อ กะเหรี่ยง ถิ่น และขมุ สำหรับเผ่าลีซอมีจะพบทั้งแบบक्रमดินและแบบยกพื้นในหมู่บ้านเดียวกัน อย่างไรก็ตาม บ้านแต่ละแบบดังกล่าวของชาวเขาแต่ละเผ่า นั้นมีรูปทรงและแปลนภายในบ้านแตกต่างกันไปตามความนิยมที่เป็นมรดกตกทอดกันมาจากบรรพชนของพวกเขา

โดยทั่วไปชาวเขามีความรู้ในการปลูกสร้างบ้านทุกคน โดยใช้วัสดุที่หาได้ในท้องถิ่นสำหรับปลูกสร้าง เช่น เสาใช้ไม้จริง โครงสร้างใช้ไม้ไผ่เป็นลำ ฝาไม้ไผ่สับเป็นฟากหรือไม้เนื้ออ่อน เช่น ไม้ก่อที่ทำ ไม้กระดานด้วยการใช้ขวานฉีกสับในระหว่างที่ยังสด ๆ อยู่ (สำหรับเผ่ามั่วและเย้า) ส่วนหลังคามุงด้วยหญ้าคาหรือใบตองตึงหรือไม้ไผ่ผ่าซีก แล้วเรียงให้หงายและคว่ำทับกัน ตามปกติภายในบ้านชาวเขามักขาดแสงสว่าง เพราะไม่มีหน้าต่าง

ภายในบ้านของชาวเขาทุกเผ่าที่ยังยึดถือประเพณีดั้งเดิมนั้นจะมีสถานที่ซึ่งพวกเขาถือว่าเป็นที่สิงสถิตของสิ่งศักดิ์สิทธิ์ที่พวกเขานับถืออยู่มาก หรือน้อยแห่งแตกต่างกันไปแต่ละเผ่า แต่ที่มีอยู่เหมือนกันทุกบ้านคือ หิ้งผี เกี่ยวกับสถานที่ศักดิ์สิทธิ์ในบ้านของชาวเขานี้ ผู้เป็นแขกซึ่งเป็นบุคคลนอกเผ่าควรให้ความนับถือและปฏิบัติตัวมิให้พวกเขาเห็นว่าเป็นการลบหลู่คุณแลคนในการกระทำให้

ถูกต้องตามประเพณีความเชื่อถือของเจ้าของบ้านนั้น นอกจากจะทำให้สบายใจแล้ว ยังจะช่วยในการสร้างมิตรภาพให้เกิดขึ้นได้เป็นอย่างดีทางหนึ่งด้วย

ถึงแม้ชาวเขาส่วนใหญ่ยังนิยมสร้างบ้านตามแบบประเพณีของเผ่าตนซึ่งมีลักษณะ ไม้มันคงถาวร แต่ก็เหมาะสมกับชีวิตที่ต้องเคลื่อนย้ายที่อยู่เสมอ ๆ ก็ตาม แต่ในปัจจุบันก็ได้มีการเปลี่ยนแปลงเกี่ยวกับแปลนแบบบ้านและวัสดุที่ใช้ในการปลูกสร้างกันอยู่บ้างแล้ว และนับวันจะเพิ่มจำนวนมากยิ่งขึ้น เช่น ชาวเขาเผ่าแม้วและเผ่าเย้า ในบางหมู่บ้านปลูกสร้างบ้านแบบยกพื้นและใช้สังกะสีมุงหลังคา แทนที่จะสร้างบ้านแบบक्रमดินและมุงหลังคาด้วยหญ้าคา หรือที่เราเรียกว่าแฝก เป็นต้น

บ้านของชาวเขามีขนาดเล็กใหญ่ไม่เหมือนกัน ซึ่งทั้งนี้สุดแล้วแต่ประเพณีในการประกอบกันขึ้นเป็นครัวเรือน (Household) ของชาวเขาแต่ละเผ่า แต่อาจกล่าวรวม ๆ ไปได้ว่า บ้านของชาวเขาเผ่ากะเหรี่ยง ละว้า และมูเซอ มีขนาดเล็กกว่าของชาวเขาเผ่าแม้วและเผ่าเย้า ซึ่งในเผ่าเหล่านี้เคยมีรายงานว่าเป็นเพียงหลังเดียวมีสมาชิกที่มีความเกี่ยวพันเป็นญาติพี่น้องที่ร่วมบิดามารดาเดียวกันอาศัยอยู่ถึง 59 คน

ระบบครอบครัวและเครือญาติ

1. ระบบครอบครัวเดี่ยว (Nuclear Family) หมายถึง ครอบครัวที่มีสามีภรรยาและบุตรที่ยังไม่ได้แต่งงานรวมอยู่ด้วย ได้แก่ ชาวเขาเผ่ากะเหรี่ยง มูเซอ ละว้า ชมุ ถิ่น ตามประเพณีของชาวเขาเหล่านี้อนุญาตให้ชายมีภรรยาได้คนเดียว จึงมีแนวโน้มที่จะมีครอบครัวเดี่ยวและมีขนาดเล็ก

2. ระบบครอบครัวขยาย (Extended Family) หมายถึง ครอบครัวหลาย ๆ ครอบครัวอยู่รวมกันในหลังคาเรือนเดียวกัน โดยมีครอบครัวพ่อแม่เป็นหลัก ได้แก่ ชาวเขาในตระกูลจีน-ธิเบต เช่น แม้ว เย้า ลีซอ อีโก้ ประเพณีของชาวเขากลุ่มนี้อนุญาตให้ผู้ชายมีภรรยาได้หลายคน โดยเฉพาะแม้ว เย้า นิยมให้บุตรชายนำภรรยาเข้ามาอยู่บ้านตนเอง จึงทำให้ครอบครัวของชาวเขาเหล่านี้เป็นครอบครัวขยาย

การปกครองในหมู่บ้านชาวเขา หมู่บ้านชาวเขาทุกแห่งจะมีผู้นำที่มีหน้าที่ดูแลทุกข์สุขของสมาชิกในหมู่บ้าน ตำแหน่งนี้อาจสืบเชื้อสายมาจากหัวหน้าหมู่บ้านคนก่อน และได้รับความยินยอม

จากลูกบ้าน หรืออาจได้รับการเลือกตั้งจากลูกบ้านกันเอง โดยที่ทางการมิได้เข้าไปเกี่ยวข้องแต่
บางหมู่บ้านก็มีหัวหน้าหมู่บ้านที่ได้รับการแต่งตั้งจากทางราชการให้เป็นผู้ใหญ่บ้านหรือกำนัน ส่วน
หน้าที่ของหัวหน้าหมู่บ้าน ได้แก่ รักษาความสงบของหมู่บ้าน ระวังข้อพิพาท รับรองแขกและเป็น
ตัวแทนในการติดต่อกับเจ้าหน้าที่รัฐบาล

นอกจากหัวหน้าหมู่บ้านแล้ว มีกลุ่มผู้นำที่มีอิทธิพลมากในชีวิตความเป็นอยู่ของชุมชนชาว
เขา ผู้นำกลุ่มนี้ ได้แก่ ผู้เฒ่าผู้แก่ และหมอผี มีหน้าที่ให้คำปรึกษาและลงความเห็นต่อส่วนรวม เช่น
เรื่องเกี่ยวกับขนบธรรมเนียมประเพณีหรือเรื่องใด ๆ ที่หัวหน้าหมู่บ้านไม่สามารถตัดสินใจได้
(สำนักงานคณะกรรมการการศึกษาแห่งชาติ 2524 : 17-18)

สภาพทางประชากร

ชาวเขาในประเทศไทย ยังไม่มีการสำรวจและจัดทำตัวเลขเกี่ยวกับชาวเขาที่แน่นอน
แม้กระทั่งปัจจุบันชาวเขาเผ่าต่าง ๆ ยังไม่ได้รวมอยู่ในสำมะโนประชากร การอ้างถึงประชากร
ชาวเขามักจะใช้การคาดคะเนเสียเป็นส่วนใหญ่ ซึ่งคาดคะเนว่ามีประชากรชาวเขาประมาณ
300,000 - 500,000 คน กระจุกกระจายตามจังหวัดต่าง ๆ ไม่น้อยกว่า 21 จังหวัด

เมื่อปี พ.ศ. 2520 มีประชากรชาวเขาที่กรมประชาสงเคราะห์ กระทรวงมหาดไทย
เข้าถึงทั้งหมด 14 จังหวัด คือ กาญจนบุรี กำแพงเพชร เชียงราย เชียงใหม่ ตาก แพร่ น่าน
เพชรบูรณ์ แม่ฮ่องสอน ลำปาง ลำพูน สุพรรณบุรี อุทัยธานี เป็นจำนวน 689 หมู่บ้าน 20,200
หลังคาเรือน ประชากร 129,684 คน โดยมีเผ่าที่สำคัญคือ เผ่ากะเหรี่ยง มูเซอ แม้ว เย้า
ลีซอ อีเก้อ เผ่ากะเหรี่ยง มีประชากรประมาณ 8,875 คน เป็นอัตราร้อยละ 39 ของประชากร
ชาวเขาทั้งหมดที่เข้าถึง (เรื่องเดียวกัน : 22)

ในปี พ.ศ. 2523 มีประชากรชาวเขาที่กรมประชาสงเคราะห์ กระทรวงมหาดไทยเข้า
ถึงทั้งหมด 15 จังหวัด (เพิ่มจังหวัดพะเยา) รวมทั้งหมด 868 หมู่บ้าน จำนวน 28,249 หลังคา-
เรือน ประชากร 168,582 คน จังหวัดเชียงรายมีประชากรชาวเขามากกว่าจังหวัดอื่น ชาวเขา
เผ่ากะเหรี่ยงมีมากที่สุด คือ ร้อยละ 43 ของประชากรชาวเขาทั้งหมดที่เข้าถึง (เรื่องเดียวกัน
: 23)

ต่อมาในปี พ.ศ. 2525 กรมประชาสงเคราะห์สำรวจพบว่ามีชาวเขาอยู่ในเขต 18 จังหวัด ในประเทศไทย รวมจำนวนทั้งหมด 2,503 หมู่บ้าน 68,019 หลังคาเรือน 75,910 ครอบครัว รวมประชากร 368,223 คน ในจำนวนนี้อาศัยอยู่ในจังหวัดเชียงใหม่มากที่สุดคือ 117,720 คน หรือร้อยละ 31.86 ของชาวเขาทั้งหมดที่สำรวจพบและอาศัยอยู่ในจังหวัด ประจวบคีรีขันธ์น้อยที่สุดคือ 375 คน หรือร้อยละ 0.10 ของประชากรชาวเขาทั้งหมดที่สำรวจพบ ประชากรชาวเขาเผ่ากะเหรี่ยงมีจำนวนมากที่สุดคือ 207,886 คน หรือร้อยละ 56.45 ของประชากรชาวเขาทั้งหมดดังกล่าว (วิฑูรย์ ทองรมย์ 2526 : 4-5)

เนื่องจากอัตราการเกิดของประชากรชาวเขาอยู่ในเกณฑ์ค่อนข้างสูงในปี 2520 พบว่าชาวเขามีอัตราการเกิดสูงมากคือ ร้อยละ 3.2 และในปี 2525 ลดลงเหลือร้อยละ 2.3 จึงคาดว่าอาจมีชาวเขาในประเทศไทยสูงกว่า 500,000 คน ดังที่คาดคะเนไว้แต่เดิมและตามแผนพัฒนาเศรษฐกิจและสังคมแห่งชาติ ฉบับที่ 5 ได้กำหนดเป้าหมายในการลดอัตราการเกิดของประชากรไว้ให้เหลือร้อยละ 1.5 ซึ่งก็ต้องหมายรวมถึงชาวเขาด้วยในฐานะที่เป็นประชากรส่วนหนึ่งของประเทศเช่นเดียวกัน (เรื่องเดียวกัน : 7)

สภาพทางเศรษฐกิจ

สภาพทางเศรษฐกิจของชาวเขา โดยทั่วไปเป็นระบบเศรษฐกิจแบบเลี้ยงตัวเองคือ ดำรงอาชีพเกษตรกรรมแบบดั้งเดิม มีการใช้ที่ดินและแรงงานเป็นส่วนใหญ่ ลักษณะการปลูกพืชของชาวเขามี 3 แบบ คือ แบบถาวร แบบหมุนเวียนและแบบทำไร่เลื่อนลอย จากการสำรวจของศูนย์วิจัยชาวเขาปี 2518 ปรากฏว่า ชาวเขาทำการเกษตรแบบถาวรร้อยละ 31 และแบบหมุนเวียนร้อยละ 12 และแบบทำไร่เลื่อนลอย ร้อยละ 57 พืชหลักที่สำคัญของชาวเขา ได้แก่ ข้าว ข้าวโพด ผัก และฝิ่น พืชที่รองลงมาได้แก่ พริก มะเขือ เครื่องเทศ ถั่ว ฟักทอง ยาสูบ เป็นต้น (สำนักงานคณะกรรมการการศึกษาแห่งชาติ 2524 : 39)

เกี่ยวกับวิธีการเพาะปลูกของชาวเขานั้น ส่วนใหญ่ใช้วิธีการโค่นถางป่า แล้วเผาเพื่อทำไร่ และมีการเปลี่ยนที่เพาะปลูกใหม่อยู่เสมอ ๆ ซึ่งเราเรียกว่าการทำไร่เลื่อนลอย (Shifting

Cultivation) อันเป็นอันตรายต่อแหล่งน้ำ ป่าไม้ และความอุดมสมบูรณ์ของดินในที่ลาดชันเป็นอย่างมาก ชาวเขาที่อยู่ในที่สูงส่วนใหญ่จะปลูกข้าวไร่ พวกที่อยู่ตามหุบเขา จะปลูกข้าวนาดำ การปลูกพืชของชาวเขาไม่ได้ผลดี และขายได้ราคาต่ำ จึงทำให้ชาวเขานิยมการปลูกฝิ่น ซึ่งทำรายได้ดีกว่าปลูกพืชชนิดอื่น ๆ นอกจากปลูกพืชแล้ว ยังมีการเลี้ยงสัตว์ ทำอุตสาหกรรมในครัวเรือน และทำการค้าขาย

จากการสำรวจการปลูกฝิ่นของสำนักงานคณะกรรมการป้องกันและปราบปรามยาเสพติดปี 2522-2523 ปรากฏว่าชาวเขายังปลูกฝิ่นกันมากใน 4 จังหวัด คือ เชียงราย เชียงใหม่ แม่ฮ่องสอน และพะเยา ครัวเรือนที่ปลูกฝิ่นมีถึงร้อยละ 70 พื้นที่ที่ปลูกฝิ่นมีจำนวน 26,440 ไร่ คาดว่าจะได้ผลผลิตประมาณ 4,083 กิโลกรัม และจากการสำรวจเกี่ยวกับชาวเขาในภาคเหนือของประเทศไทย ของนักมนุษยวิทยาในปี 2508 รายงานว่าชาวเขามีรายได้ระหว่าง 1,000 -3,400 บาทต่อปี ต่อครอบครัว ซึ่งถือว่าเป็นรายได้ที่ต่ำ จึงทำให้ชาวเขายากจนและขาดแคลนเครื่องอุปโภคบริโภค รัฐได้เห็นความสำคัญของชนกลุ่มนี้ และคำนึงถึงด้านเศรษฐกิจมากเพราะถ้าเศรษฐกิจไม่ดีอาจทำให้เกิดปัญหาหลายด้านรวมทั้งความมั่นคงของชาติ รัฐจึงได้พัฒนาทางด้านเศรษฐกิจของชาวเขาโดยการพัฒนาอาชีพ เพื่อยกระดับรายได้ และมาตรฐานความเป็นอยู่ให้ดีขึ้น สามารถช่วยตนเองได้ คือ

1. ส่งเสริมและพัฒนาด้านการเกษตร โดยการแนะนำเทคนิคและวิทยาการใหม่ ๆ ทาง การเกษตรเพื่อให้ได้ผลผลิตเพิ่มขึ้น ส่งเสริมให้ทำการเกษตรแบบถาวร ให้เลิกการทำไร่เลื่อนลอย
2. ส่งเสริมด้านอุตสาหกรรมในครัวเรือน โดยฝึกอบรมด้านอุตสาหกรรมและงานฝีมือ เพื่อให้ชาวเขารู้จักใช้เวลาว่างให้เป็นประโยชน์ รู้จักช่วยตนเองและทำให้คุณภาพชีวิตดีขึ้น (เรื่องเดียวกัน : 37-40)

ในปี 2520 ได้มีการประเมินผลการส่งเสริมและพัฒนาอาชีพของชาวเขา โดยการทำสำมะโนการเกษตรและรายได้ของชาวเขา โดยศูนย์พัฒนาและสงเคราะห์ชาวเขาใน 5 จังหวัด คือ เชียงราย เชียงใหม่ ลำพูน ลำปาง และเพชรบูรณ์ โดยทำการสำรวจชาวเขาจำนวน 569 หมู่บ้าน 5,691 ครัวเรือน จำนวนประชากร 31,241 คน พบว่าการประกอบอาชีพการเกษตร

ส่วนใหญ่ปลูกข้าวนาดำ ข้าวไร่ ข้าวโพด ถั่วต่าง ๆ เป็นต้น นอกจากนั้นยังประกอบอาชีพในครัวเรือน เช่น การทอผ้า การจักสาน การตีเหล็ก ไร่จ้าง และค้าขาย เป็นต้น รายได้ต่อหัวของประชากรชาวเขาประมาณ 1,445 บาทต่อปี ซึ่งต่ำมาก เมื่อเทียบกับรายได้ต่อหัวของประชากรภาคเหนือ ซึ่งมีรายได้ต่อหัวประมาณ 6,377 บาทต่อปี (เรื่องเดียวกัน : 41)

จากการที่ได้ศึกษาสภาพทางสังคมของชาวเขา ตลอดจนการศึกษาวิเคราะห์และทบทวนวิธีการจัดการศึกษาสำหรับชุมชนในเขตภูเขาทางภาคเหนือ ของประเทศไทยที่จัด ๆ กันอยู่นั้น ก็เห็นปัญหาหลายประการที่หลาย ๆ คนก็รู้ ๆ ถึงปัญหานั้นอยู่แล้ว ดังเช่นการจัดการศึกษาถ้าจะให้สนองนโยบายของผู้บริหารด้วยนั้น มักจะเป็นการศึกษาที่ไม่สนองความต้องการที่แท้จริงของประชาชนที่รับบริการและอาจไม่สนองต่อนโยบายของชาติในบางกรณีอีกด้วย การศึกษาไม่มีส่วนเชื่อมโยงโดยตรงกับการพัฒนาชุมชน รูปแบบของการจัดการศึกษาที่จัดอยู่นั้นต้องเสียค่าใช้จ่ายในการจัดสูง โดยเฉพาะค่าใช้จ่ายในการจัดการศึกษาเพื่อชนกลุ่มน้อยในพื้นที่ห่างไกล ระบบการศึกษาขาดความยืดหยุ่น และยังมีปัญหาอื่น ๆ ของชาวเขามาก ดังนั้น ในปี พ.ศ. 2522-2523 หน่วยงานเพื่อการพัฒนาระหว่างชาติของสหรัฐ (U.S. Agency for International Development หรือ USAID) จึงได้เสนอให้เงินช่วยในการพัฒนาการจัดการศึกษานอกโรงเรียน สำหรับชาวเขา จึงได้เกิดมีการจัดโครงการศูนย์การศึกษาเพื่อชุมชนในเขตภูเขา (ศศช.) ขึ้นมา (ศูนย์การศึกษานอกโรงเรียนภาคเหนือลำปาง 2529 : 2)

โครงการศูนย์การศึกษาเพื่อชุมชนในเขตภูเขา (ศศช.)

โครงการศูนย์การศึกษาเพื่อชุมชนในเขตภูเขา (ศศช.) เป็นโครงการทดลองระยะ 5 ปี (พ.ศ. 2523-2528) เพื่อพัฒนาและทดลองรูปแบบการจัดการศึกษานอกโรงเรียนให้สอดคล้องกับความต้องการของชาวไทยในเขตภูเขาทั้งเด็กและผู้ใหญ่ โครงการ ศศช. มุ่งพัฒนาหลักสูตรประถมศึกษาที่เด็กและผู้ใหญ่จะใช้เรียนร่วมกัน สื่อการเรียน การสอน รูปแบบการอบรมครูและบุคลากร รูปแบบการปฏิบัติงานและการประเมินผล เพื่อให้โครงการสามารถตอบสนองความต้องการของชาวเขาได้อย่างเหมาะสม โครงการจึงมุ่งเน้นให้ชาวเขาเองได้มีส่วนร่วมอย่างใกล้ชิด

ทั้งในการพัฒนาระบบต่าง ๆ โดยทั่วไปของโครงการในระดับสนาม โครงการเน้นเรื่องการประสานงานและการทำงานร่วมกันเป็นกลุ่มระหว่างชาวบ้าน ครู และเจ้าหน้าที่ของกองส่งเสริมฯ ชาวเขา ในขณะที่เดียวกันก็เน้นด้านการประสานงานระหว่างหน่วยงานสาธารณสุข เกษตร พัฒนาชุมชน และหน่วยงานระดับสนามภายในจังหวัด

ในระดับชาติ โครงการ ศศช. เป็นโครงการทดลองร่วมกันระหว่างกรมการศึกษานอกโรงเรียน กระทรวงศึกษาธิการ และกรมประชาสัมพันธ์ กระทรวงมหาดไทย โดยทำการประสานกับหน่วยงานอื่นที่เกี่ยวข้องในระดับชาติและระดับภาค

สำหรับการปฏิบัติงานตามสายงานปกตินั้น ศูนย์การศึกษานอกโรงเรียนภาคเหนือจะรับผิดชอบงานพัฒนาวิชาการในด้านต่าง ๆ คือ การพัฒนาหลักสูตรและสื่อการเรียน การพัฒนาบุคลากร วิจัยและประเมินผล เทคโนโลยีทางการศึกษา และการบริการด้านต่าง ๆ ส่วนด้านบริหาร ศูนย์การศึกษานอกโรงเรียนจังหวัด หรือสำนักงานศึกษาธิการจังหวัด (ในกรณีที่มีศูนย์การศึกษานอกโรงเรียน) เป็นผู้รับผิดชอบและในระหว่างการทดลอง โครงการได้รับการสนับสนุนด้านการเงินจากองค์การยูเอสเอ (USAID) กรมวิเทศสหการ กรมการศึกษานอกโรงเรียน และกรมประชาสัมพันธ์

ปรัชญาของโครงการศูนย์การศึกษาเพื่อชุมชนในเขตภูเขา (ศศช.)

สังคมชาวเขาควรจะเป็นสังคมที่สามารถพึ่งตนเองได้ ทั้งนี้โดยมีรัฐบาลเป็นฝ่ายให้ความสนับสนุน ร่วมมือ และประสานงานกับชาวบ้าน เหตุผลรองรับปรัชญานี้ก็คือ

1. การพึ่งพาตนเอง หมายถึง ความสามารถในการตัดสินใจเกี่ยวกับอนาคตของตนเอง และรับผิดชอบชีวิตของตนเอง

2. รัฐบาลไม่มีความสามารถทั้งด้านงบประมาณและกำลังคนที่จะให้บริการแก่ทุกชุมชนในทุกเรื่อง ได้ตั้งนั้นชุมชนจึงต้องช่วยเหลือตนเองได้

การศึกษาและการพัฒนาต้องเป็นไปในทิศทางที่สามารถตอบสนองความต้องการของชุมชน โดยไม่ขัดต่อวิถีการดำเนินชีวิตของชาวบ้าน และสอดคล้องกับนโยบายของรัฐบาล ดังนั้น จึงกล่าว

ได้ว่า โครงการด้านการศึกษาและการพัฒนาต่าง ๆ ควรจะมาจากความคิดและความต้องการของชาวบ้านเอง มิใช่เป็นการวางแผนมาจากรัฐบาลและหน่วยงานต่าง ๆ และจึงนำมาทดลองใช้กับชุมชน นอกจากโครงการที่เกี่ยวกับความมั่นคงของประเทศ นโยบายของรัฐเกี่ยวกับการพัฒนาและนโยบายที่สำคัญอื่น ๆ ที่เป็นนโยบายหลักของประเทศ การดำเนินงานและรูปแบบของโครงการและกิจกรรมที่จะจัดขึ้นในชุมชน ควรให้เป็นที่ยอมรับและเป็นที่ยอมรับได้ของชุมชน

การศึกษาและการพัฒนาเป็นสิ่งที่แยกออกจากกันมิได้ และเป็นสิ่งที่ชุมชนควรเข้ามามีส่วนร่วมในการดำเนินการเริ่มตั้งแต่การวางแผน ดำเนินการ บริหาร ประเมินผล รวมทั้งการแก้ไขปรับปรุง เพื่อให้สอดคล้องกับเงื่อนไขของชุมชน การศึกษาเป็นเรื่องของการพัฒนาของเฉพาะบุคคล ของกลุ่มบุคคล และของชุมชน ดังนั้นผลของการพัฒนาจึงต้องตกอยู่กับบุคคลดังกล่าว และเพื่อเป็นการควบคุมว่า การศึกษาสามารถตอบสนองความต้องการของชุมชนได้อย่างแท้จริง ชุมชนก็ต้องเข้ามามีส่วนช่วยเหลือและบริหารการดำเนินงานของกิจกรรมต่าง ๆ ให้ไปในทิศทางตามที่ชุมชนต้องการ

วิธีการดำเนินงานและปฏิบัติการกิจกรรมทางการศึกษาเพื่อการพัฒนาต่าง ๆ ในชุมชน ควรเป็นวิธีการที่ไม่ขัดต่อกฎเกณฑ์ ขนบธรรมเนียมประเพณีและความเชื่อของชุมชน จึงควรเป็นวิธีการที่สามารถยืดหยุ่นและปรับให้สอดคล้องและเป็นที่ยอมรับของชุมชนได้ ระบบการทำงานที่ดี รูปแบบและวิธีการทำงานที่ดี ควรได้รับการพิจารณาปรับปรุงดัดแปลงแก้ไขให้เป็นรูปแบบ ระบบ และวิธีการที่เป็นที่ยอมรับของชุมชนจนสามารถรับมาปฏิบัติได้อย่างเป็นธรรมชาติ ไม่ว่าจะใช้เวลาานเท่าไร สรุปโดยย่อควรใช้เวลาและโอกาสแก่ชุมชนในการปรับใช้รูปแบบนั้น ๆ

นโยบายของรัฐเกี่ยวกับการศึกษาและการพัฒนาเพื่อชุมชนชาวเขาบางครั้งก็ขาดความชัดเจนและไม่สอดคล้องกับเงื่อนไขข้อจำกัดและความต้องการของชุมชนทั้งนี้ เป็นเพราะขาดการวิจัยที่ดีเกี่ยวกับโครงการสร้างทางสังคมของชุมชนชาวเขา ดังนั้นกิจกรรมด้านการศึกษาและการพัฒนาต่าง ๆ ที่จะไปดำเนินการกับชุมชนชาวเขาควรพัฒนามาจากข้อมูลที่ได้จากการศึกษาสภาพความเป็นอยู่และเงื่อนไขความต้องการของชาวเขาเป็นข้อมูลพื้นฐานในการพัฒนาโครงการ ทั้งของรัฐและของเอกชน (ศูนย์การศึกษานอกโรงเรียนภาคเหนือลำปาง 2529 : 21-22)

เป้าหมายโครงการศูนย์การศึกษาเพื่อชุมชนในเขตภูเขา (ศศช.)

ชุมชนชาวเขาทั้งในหมู่บ้านและกลุ่มหมู่บ้านควรมีลักษณะพึ่งพิงตนเองได้ อีกทั้งควรมีความสามารถและมีอำนาจในการตัดสินใจ เพื่ออนาคตของชุมชนตนเองได้ โดยได้รับความสนับสนุนจากหน่วยงานของรัฐ

การศึกษาและการพัฒนา (ทั้งของบุคคล กลุ่มบุคคล และของชุมชน) ควรจะตอบสนองความต้องการของชุมชนโดยให้สอดคล้องกับเงื่อนไขและข้อจำกัดของชุมชนและไม่ขัดต่อนโยบายของรัฐ

การศึกษาจะเป็นเครื่องมือนำไปสู่การพัฒนา ทั้งนี้ด้วยการสนับสนุนให้ชุมชนเข้ามามีส่วนรับผิดชอบและมีอำนาจในการตัดสินใจดำเนินงานให้มากขึ้น (เรื่องเดียวกัน : 22)

การจัดการศึกษาและหลักสูตร ศศช.

ชาวเขาเป็นชนกลุ่มน้อยซึ่งเริ่มจะมีความกลมกลืนผสมผสานกับสังคมใหญ่ และนับวันจะสูญเสียเอกลักษณ์ ความเป็นอิสระของตน ด้วยเหตุนี้ความพยายามใด ๆ ที่จะพัฒนาชาวเขาจึงควรคำนึงถึงสิ่งต่าง ๆ เหล่านี้ด้วย คือ

1. ความรู้สึกตระหนักในความเป็นตัวของตัวเอง ทั้งในแง่ของปัจเจกบุคคลและในแง่ของชุมชน
2. การพัฒนาความสามารถและทักษะในด้านต่าง ๆ เช่น ด้านภาษา การผลิต การตลาด การพัฒนาชุมชน การติดต่อกับหน่วยงานของรัฐ ทั้งนี้ก็ด้วยจุดมุ่งหมายที่จะให้เป็นพื้นฐานในการตัดสินใจที่จะเลือกรับการติดต่อสัมพันธ์ต่าง ๆ กับสังคมใหญ่ภายนอก และการเปลี่ยนแปลงทางด้านวัฒนธรรม

ดังนั้นการศึกษาที่จะนำไปสู่การพัฒนานั้น ควรจะอยู่บนพื้นฐานของปรัชญาหรือกระบวนการคิดเป็น ให้รู้จักพัฒนาแนวทางในการแก้ปัญหาหลาย ๆ วิธี และรู้จักเลือกวิถีทางที่จะทำให้ได้รับความสุขที่สุด ภายใต้เงื่อนไขและข้อจำกัดของตนอย่างมีเหตุผล

การที่จะนำชุมชนไปสู่การพัฒนานั้น ได้มีโครงการของหน่วยงานต่าง ๆ มากมายทั้งของ ภาครัฐและภาคเอกชนเป็นผู้ดำเนินการสำหรับโครงการ ศศช. นั้น ครูเป็นผู้ถูกกำหนดบทบาท หน้าที่เป็นตัวหลักสำคัญในการนำโครงการ ศศช. นี้ ไปสู่ชุมชนโดยเฉพาะชาวเขาให้เกิดการพัฒนา ซึ่งโครงการ ศศช. ได้กำหนดบทบาทหน้าที่ของครูโครงการ ศศช. ไว้ดังนี้

บทบาทหน้าที่ของครูโครงการศูนย์การศึกษาเพื่อชุมชนในเขตภูเขา (ศศช.)

การปฏิบัติงานในหมู่บ้านต่าง ๆ ในพื้นที่ดำเนินงานดังกล่าวแล้วนั้น ครูของโครงการไม่ได้มีบทบาทเป็นเพียงผู้สอนเท่านั้น แต่เป็นผู้ประสานงาน กระตุ้นและอำนวยความสะดวกที่จะก่อให้เกิดการเรียนรู้ อันจะนำไปสู่การพัฒนาคุณภาพชีวิตและสังคมของหมู่บ้าน ทั้งนี้รวมทั้งให้ผู้เรียนมีความรู้ภาษาไทยทั้ง ฟัง พูด อ่าน เขียน เพียงพอที่จะใช้สื่อสารและศึกษาข้อมูลข่าวสาร ซึ่งจะนำไปสู่ความเข้าใจอันดีกับคนไทยส่วนใหญ่ได้โดยการประสานงานกับชาวบ้าน ผู้นำชุมชน เจ้าหน้าที่หน่วยพัฒนาและสงเคราะห์ชาวเขา และเจ้าหน้าที่ฝ่ายอื่น ๆ ที่เกี่ยวข้องในด้านการพัฒนาชุมชน และคุณภาพชีวิต (กรมการศึกษานอกโรงเรียน 2527 : 19 เอกสารอัดสำเนา

บทบาทหน้าที่ของครูโครงการศูนย์การศึกษาเพื่อชุมชนในเขตภูเขาตามที่กำหนดไว้ในคู่มือ การดำเนินงานโครงการ ศศช. นั้น แบ่งออกได้เป็น 2 บทบาทด้วยกัน คือ

บทบาทหน้าที่ด้านการให้บริการทางการศึกษา และบทบาทหน้าที่ด้านการประสานงานและการพัฒนาซึ่งมีรายละเอียดดังนี้

1. บทบาทหน้าที่ด้านการให้บริการทางการศึกษา

- 1) ให้บริการและจัดกิจกรรมการศึกษาแก่เด็กและผู้ใหญ่ โดยใช้หลักสูตรประถมศึกษาเพื่อชุมชนในเขตภูเขา พุทธศักราช 2524 รวมทั้งสื่อการเรียนการสอนประกอบหลักสูตร
- 2) ปรับปรุงสื่อการเรียนการสอนที่กำหนดไว้ในหลักสูตร ให้สอดคล้องกับสภาพและความต้องการของท้องถิ่น

3) สร้างหลักสูตรและสื่อการเรียนการสอนกลุ่มสร้างเสริมประสบการณ์ชีวิตและสังคมในส่วนที่เหลืออยู่อีกร้อยละ 20 ซึ่งไม่ได้กำหนดรายละเอียดไว้ในหลักสูตร โดยครู และผู้เรียนร่วมกันสำรวจสภาพปัญหา ความสนใจและความต้องการของท้องถิ่น จัดทำหลักสูตร สื่อการเรียนรู้อันเอง หรือให้ครูนิเทศก์ เจ้าหน้าที่ศูนย์การศึกษาออกโรงเรียนจังหวัด/ภาค ช่วยเหลือแล้วแต่กรณี และให้บันทึกรายละเอียดลงในแบบฟอร์มที่กำหนดให้

4) ประเมินผลการเรียนการสอนของผู้เรียนและประเมินผลการจบหลักสูตรของผู้เรียนร่วมกับกรรมการหมู่บ้าน ครูนิเทศก์ และเจ้าหน้าที่อื่น ๆ ตามที่กำหนดไว้

5) จัดทำบันทึกประจำวันไว้ที่ศูนย์การศึกษา

6) จัดทำรายงานการปฏิบัติงานประจำเดือนส่งให้แก่ครูนิเทศก์ และผู้บริหารตามรายงานบังคับบัญชา

7) รับผิดชอบ เก็บรักษาและทำบัญชีวัสดุครุภัณฑ์ของศูนย์การศึกษาหมู่บ้าน

2. บทบาทหน้าที่ด้านการประสานงานและการพัฒนา

8) ประสานงานการให้บริการของศูนย์การศึกษาประจำหมู่บ้านในรูปแบบต่าง ๆ เช่น จัดกลุ่มสนใจ ให้ข้อมูลข่าวสารด้านวิทยุ เทป สไลด์ รูปภาพ ชุดการเรียน โดยเน้นให้บุคลากรในชุมชนเป็นผู้รับผิดชอบดำเนินงาน และจัดให้สนองความต้องการของชุมชน

9) จัดทำแผนดำเนินงานในแต่ละเดือน/ปี ร่วมกับกลุ่มครู ครูนิเทศก์ และเจ้าหน้าที่ที่เกี่ยวข้อง

10) ใช้ชีวิตร่วมกับชุมชน ศึกษาให้มีความรู้ความเข้าใจในวิถีชีวิตของชาวเขาและสภาพทางเศรษฐกิจ สังคม วัฒนธรรม รวมทั้งภาษา ซึ่งมีความแตกต่างกันในแต่ละชุมชน

11) ให้คำแนะนำทางด้านสุขภาพอนามัย บริการสาธารณสุขมูลฐานเท่าที่จำเป็นและประสานงานกับหน่วยงานทางด้านสาธารณสุขในระดับท้องถิ่น

12) ประสานงานด้านการเกษตร เพื่อปรับปรุงอาชีพและการทำมาหากินของชาวบ้าน

13) ประสานงานและให้ความร่วมมือแก่เจ้าหน้าที่ฝ่ายต่าง ๆ ที่รับผิดชอบในชุมชนนั้น และร่วมมือในการพัฒนาต่าง ๆ

14) ดำเนินงานตามคำแนะนำในคู่มือการดำเนินงานศูนย์การศึกษาเพื่อชุมชนในเขต
ภูเขา (เรื่องเดียวกัน : 19-20 เอกสารอัดสำเนา)

หลักสูตร ศศช.

หลักสูตรประถมศึกษาเพื่อชุมชนในเขตภูเขา พ.ศ. 2524 มีพื้นฐานจากหลักสูตรประถมศึกษา
ศึกษา พุทธศักราช 2521 โดยยึดเนื้อหาส่วนใหญ่ของหลักสูตรนี้ แต่ได้มีการปรับเนื้อหาบางส่วน
โดยตัดทอน และเพิ่มเติมเนื้อหาบางส่วนแล้วจัดทำโครงสร้างและรูปแบบของหลักสูตรใหม่โดยมี
หลักการดังนี้

หลักการทั่วไป :

- เป็นการศึกษาสำหรับทุกคน
- เป็นการจัดการศึกษาเพื่อชีวิต
- เป็นการจัดการศึกษาเพื่อการพัฒนาชุมชน ซึ่งเป็นส่วนหนึ่งของการเสริมสร้าง
เอกลักษณ์ของชาติ

หลักการเฉพาะ :

- เป็นการศึกษาที่เหมาะสมสำหรับชุมชนในเขตภูเขา
- เป็นการจัดการศึกษาสำหรับเด็กและผู้ใหญ่
- การจัดการศึกษาสามารถปรับให้เข้ากับสภาพของชุมชนได้
- เป็นการจัดการศึกษาที่ยอมรับความแตกต่างระหว่างบุคคล
- เป็นการจัดการศึกษาที่รักษาเอกลักษณ์ของเผ่า
- เป็นการจัดการศึกษาเพื่อพัฒนาตนเอง ครอบครัว และชุมชน

ความเป็นมาของหลักสูตร ศศช.

ก่อนที่จะมีการพัฒนาปรับปรุงหลักสูตรขึ้นมาใหม่ ซึ่งเรียกกันว่าหลักสูตร ศศช. นั้น แต่เดิมนั้นใช้หลักสูตรประถมศึกษาพุทธศักราช 2521 (ซึ่งเป็นหลักสูตรที่ใช้กันทั่วประเทศ) และหลักสูตรการศึกษาผู้ใหญ่แบบเบ็ดเสร็จสำหรับชาวเขา พุทธศักราช 2520 (ปัจจุบันใช้หลักสูตร ศศช. แทน) นอกจากนี้ก็มีหลักสูตรอื่น ๆ ซึ่งเป็นพื้นฐานของหลักสูตรศูนย์การศึกษาเพื่อชุมชนในเขตภูเขา พ.ศ. 2524 มีดังนี้

- หลักสูตรประถมศึกษาศึกษาซึ่งปรับปรุงโดยคณะอาจารย์จากจุฬาลงกรณ์มหาวิทยาลัย
- หลักสูตรการศึกษาผู้ใหญ่แบบเบ็ดเสร็จ ระดับ 1-4 ของกรมการศึกษานอกโรงเรียน
- หลักสูตรประถมศึกษาซึ่งพัฒนาโดยโครงการส่งเสริมสมรรถภาพทางการสอน

ทำไมจึงต้องพัฒนาหลักสูตรขึ้นใหม่ มีเหตุผลหลายประการดังนี้

1. หลักสูตรที่มีอยู่ไม่สอดคล้องกับสภาพและความต้องการของชาวเขา
2. สภาพชุมชนชาวเขาไม่เอื้อต่อการจัดการศึกษาแบบในระบบโรงเรียน
3. ไม่มีหลักสูตรใดที่ใช้ได้ตรงกับความต้องการของทั้งเด็กและผู้ใหญ่
4. ไม่มีหลักสูตรใดที่ให้การศึกษาคว่ไปกับการพัฒนาชุมชน

หลักสูตรพัฒนามาอย่างไร เราคงจะไม่พูดถึงรายละเอียดของการอภิปรายและการเผชิญหน้าของ "แหล่งความคิดต่าง ๆ" ที่ผ่านมา แต่กล่าวโดยสรุปได้ว่า

1. เริ่มจากการสัมมนาระหว่างหน่วยงานต่าง ๆ ในเดือนสิงหาคม พ.ศ. 2522
2. วิธีดำเนินการ รวมไปถึงการประชุม, สัมมนาและประชุมปฏิบัติการระหว่างหน่วยงานต่าง ๆ จำนวนนับครั้งไม่ถ้วน
3. กระทบ ศึกษาธิการอนุมัติหลักสูตรในวันที่ 4 สิงหาคม พ.ศ. 2525

ข้อแตกต่างหลักสูตร ศศช.

ถ้าต้องการจะทราบรายละเอียดก็สามารถศึกษาได้จากตัวหลักสูตร เราพอจะสรุปข้อแตกต่างของหลักสูตร ศศช. ได้ดังนี้

1. เป็นหลักสูตรที่จัดขึ้นเฉพาะชุมชนในเขตภูเขา (โดยเฉพาะชาวเขา) โดยเปิดโอกาสให้ผู้เรียนโอนไปเรียนในระบบโรงเรียนได้ และสามารถเรียนต่อในระดับสูงขึ้นได้ด้วย ผู้ที่เรียนจบหลักสูตรนี้จะได้รับประกาศนียบัตรประถมศึกษา (ชั้น ป.6)
2. เป็นหลักสูตรที่ใช้ได้ทั้งเด็กและผู้ใหญ่ โดยจะเรียนพร้อมกันหรือแยกกันเรียนก็ได้
3. เป็นหลักสูตรที่ยึดสภาพชุมชนเป็นหลัก และให้การศึกษาไปพร้อม ๆ กับการพัฒนาชุมชน
4. เป็นการให้การศึกษาทั้งแบบในและนอกระบบโรงเรียน โดยผู้เรียนสามารถเรียนได้ด้วยตนเอง หรือเรียนกับครูก็ได้ รวมทั้งไม่จำกัดเวลาและสถานที่เรียน
5. เนื้อหายืดหยุ่นได้ สามารถปรับให้สอดคล้องกับความต้องการของชุมชน โดยเปิดกว้างให้เป็นหลักสูตรท้องถิ่นในอัตรา 13 % ของหลักสูตรทั้งหมด
6. หลักสูตรเป็นแบบไม่แบ่งชั้นเรียน และใช้การผ่านจุดประสงค์การเรียนรู้เป็นตัวกำหนดในการจบหลักสูตร มิได้ใช้เวลาเรียน (ผู้ใหญ่บางคนอาจใช้เวลาในการจบหลักสูตรเพียง 1-2 ปี ส่วนเด็กอาจใช้เวลามากหรือน้อยกว่า 6 ปีก็ได้)

โครงสร้างของหลักสูตร ศศช.

หลักสูตรแบ่งเนื้อหาออกเป็น 2 กลุ่มวิชา (เปรียบเทียบกับหลักสูตรประถมศึกษาพุทธศักราช 2521 ซึ่งมี 4 กลุ่มวิชา)

1. กลุ่มวิชาทักษะเบื้องต้น (มีประมาณ 35 % ของหลักสูตรทั้งหมด) ซึ่งประกอบด้วย
 - 1.1 ภาษาไทย (ประมาณ 23.33 % ของหลักสูตร) แบ่งออกเป็น 3 ส่วนคือ
 - ภาษาไทย 1
 - ภาษาไทย 2
 - ภาษาไทย 3

ในแต่ละส่วนของภาษาไทยประกอบด้วย

- จุดประสงค์การเรียนรู้
- หลักการ (หรือความคิดรวบยอด)
- เนื้อหา

1.2 คณิตศาสตร์ (ประมาณ 11.67 % ของหลักสูตร) แบ่งออกเป็น 3 ส่วนคือ

- คณิตศาสตร์ 1
- คณิตศาสตร์ 2
- คณิตศาสตร์ 3

แต่ละส่วนของคณิตศาสตร์ ประกอบด้วยจุดประสงค์การเรียนรู้ หลักการ (หรือความคิดรวบยอด) และเนื้อหาเช่นเดียวกัน

2. กลุ่มวิชาสร้างเสริมประสบการณ์ชีวิตและสังคม (มีสัดส่วนประมาณ 65 % ของหลักสูตร) ซึ่งประกอบด้วยเนื้อหาแกนกลาง 19 หน่วย/สภาพ (เช่น เจ็บป่วย, ที่ดิน, ป่าไม้, สิ่งดีงามของเผ่า) ซึ่งเป็นสิ่งที่ตรงกับความสนใจและมีความสำคัญต่อชาวเขา อีกส่วนหนึ่งเป็นหลักสูตรท้องถิ่นซึ่งเปิดกว้างให้ชุมชนนั้น ๆ เป็นผู้กำหนดขึ้น (มีสัดส่วนประมาณ 13 % ของหลักสูตร)

ในแต่ละหน่วยหรือสภาพแบ่งออกเป็น 7 ช่อง เพื่อช่วยให้ครูจัดเตรียมกิจกรรมการเรียนการสอนได้สะดวกโดยแบ่งออกได้ดังนี้

การใช้หลักสูตร หลักสูตรนี้ยึดจุดประสงค์และเนื้อหาเป็นหลัก โดยผู้เรียนจะต้องเรียนเนื้อหาทั้งหมด และจะต้องผ่านจุดประสงค์ 60 % ขึ้นไป (ยกเว้นในส่วนที่ปรับให้เข้ากับชุมชน) ดังนั้น หลักสูตรจึงเป็นเพียงแนวทางสำหรับครู ส่วนวิธีเรียน วิธีสอน การประเมินผลนั้นขึ้นอยู่กับผู้สอนและผู้เรียน ต่อไปนี้เป็นข้อเสนอแนะสำหรับครูในการใช้หลักสูตร

1. สอนโดยใช้สื่อการสอน สื่อการเรียน ศศช. จัดทำขึ้นตามหลักสูตร ในสื่อการเรียนประกอบด้วยจุดประสงค์ในหลักสูตร, วิธีเรียน, เนื้อหาที่ตรงกับหลักสูตร, แบบฝึกและแบบทดสอบ โดยผู้เรียนสามารถเรียนได้ด้วยตนเอง ซึ่งเป็นการลดภาระของครูด้วย อย่างไรก็ตาม ผู้เรียนควรอ่านและเขียนภาษาไทยได้พอสมควร ก่อนที่จะใช้สื่อการเรียนด้วยตนเอง

2. สอนโดยใช้จุดประสงค์ในหลักสูตร มีหลายกรณีที่ผู้เรียนยังไม่รู้ภาษาไทยหรือคิดว่าสื่อการเรียนที่จัดไว้ไม่ใช่สิ่งที่ดีที่สุดในการเรียนเนื้อหา นั้น ๆ ครูอาจจะทบทวนจุดประสงค์และเนื้อหาที่กำหนดไว้ในหลักสูตร แล้วคิดหาวิธีเรียนและวิธีสอนที่เหมาะสมกับสภาพ ซึ่งสิ่งนี้ทำให้การเรียนรู้อาจได้คล่องตัวและเป็นการพัฒนาตนเองและชุมชนอย่างมีประสิทธิภาพมากขึ้น ดังนั้นอย่ายึดถือสื่อการเรียนมากเกินไป

3. สอนโดยการตรวจสอบ ผู้เรียนบางคนอาจมีความรู้ความสามารถในเนื้อหาบางเรื่องเป็นอย่างดี ในกรณีนี้ก็ไม่จำเป็นต้องจัดให้เรียนในส่วนนี้ เราเพียงทดสอบว่าผู้เรียนสามารถบรรลุจุดประสงค์การเรียนรู้หรือไม่ โดยที่การทดสอบอาจทำได้โดยการเขียนตอบ ชักถาม หรือใช้วิธีการที่เหมาะสม

4. "ผู้สนใจ" และ "ผู้เรียน" กลุ่มเป้าหมายของโครงการ ศคช. ซึ่งอยู่ในชุมชนนั้น แบ่งออกเป็น 2 กลุ่มคือ

1) ผู้เรียน หมายถึง คนที่ลงทะเบียนกับครูและต้องการเรียนตลอดหลักสูตรเพื่อให้ได้ประกาศนียบัตรประถมศึกษา.

2) กลุ่มผู้สนใจ หมายถึง คนที่ไม่ต้องการเรียนทั้งหลักสูตร แต่ต้องการเรียนบางเรื่องและมีส่วนร่วมในกิจกรรมบางอย่างเท่านั้น

ผู้สนใจ อาจจะกลายมาเป็น ผู้เรียน เวลาใดก็ได้ โดยลงทะเบียนกับครู ด้วยเหตุนี้ครูจึงควรบันทึกผลการผ่านจุดประสงค์ของผู้สนใจเอาไว้ เพื่อให้สามารถโอนเวลาเรียนได้เมื่อเขาเปลี่ยนสถานภาพมาเป็น ผู้เรียน

การให้บริการและจัดกิจกรรมทางการศึกษา ทางโครงการ ศคช. เน้นถึงการพัฒนาการด้านทักษะภาษาไทยและคณิตศาสตร์ รวมทั้งการเรียนเนื้อหาวิชาซึ่งมีความสัมพันธ์กับชีวิตประจำวัน และการแก้ปัญหาส่วนตัวรวมทั้งปัญหาของหมู่บ้านที่กำลังเผชิญอยู่ จุดเน้นอยู่ที่การนำสิ่งที่ได้เรียนไปปฏิบัติ และกระตุ้นให้เกิดความพยายามที่จะพัฒนาตนเองและหมู่บ้านของตน โดยกิจกรรมส่วนใหญ่จะมีจุดรวมอยู่ที่ศูนย์การศึกษาหมู่บ้าน ตารางการเรียนจะยืดหยุ่นได้และปรับให้เข้ากับวัฒนธรรมของชาวบ้าน วิธีการให้การศึกษาก็ใช้ทั้งในและนอกระบบ โดยกิจกรรมต่าง ๆ จะรวมถึงการเรียนในชั้นเรียน การเรียนเป็นกลุ่ม และการเรียนด้วยตนเอง นอกชั้นเรียน วิธีการที่จัดเป็นระบบขึ้น

เรียนมักจะใช้กับผู้เรียนที่เป็นเด็ก ส่วนผู้ใหญ่เน้นใช้วิธีการศึกษานอกระบบมากกว่า บางครั้งเด็กและผู้ใหญ่อาจจะเรียนด้วยกัน การใช้ภาษาในการสอนและในสื่อการเรียน โดยทั่วไปใช้ภาษาไทยหรือภาษาถิ่นทางภาคเหนือ อย่างไรก็ตามครูบางคนที่สามารถพูดภาษาชาวเขาได้ ก็อาจใช้ภาษาชาวเขานั้นในการเรียนการสอนด้วย

ในด้านหลักสูตรการศึกษาสำหรับชาวเขานั้น กรมการศึกษานอกโรงเรียนได้พัฒนาหลักสูตรประถมศึกษาเพื่อชุมชนในเขตภูเขา พ.ศ. 2524 ซึ่งกระทรวงศึกษาธิการได้ประกาศใช้แล้วนั้น โดยหลักสูตรนี้ได้ปรับปรุงและพัฒนาจากหลักสูตรแม่บทของประเทศ คือ หลักสูตรประถมศึกษา พ.ศ. 2521 ในกลุ่มวิชาทักษะ คือ ภาษาไทยและคณิตศาสตร์นั้นไม่แตกต่างจากหลักสูตรแม่บทนัก ส่วนกลุ่มวิชาสร้างเสริมประสบการณ์ชีวิต กลุ่มสร้างเสริมลักษณะนิสัยและกลุ่มการทำงานพื้นฐานอาชีพนั้น ได้นำไปบูรณาการเป็นกลุ่มวิชาเดียวกัน คือกลุ่มสร้างเสริมประสบการณ์ชีวิตและสังคม ซึ่งโดยเนื้อหารายละเอียดไม่แตกต่างจากหลักสูตรประถมศึกษา 2521 มากนัก โดยตัดเนื้อหาบางส่วนที่ห่างไกลตัวมากเกินไปออกเสีย

การประสานงานด้านการบริหาร

ในแต่ละกลุ่มหมู่บ้านของ โครงการ หัวหน้าหน่วยปฏิบัติการของกองส่งเสริมชาวเขากรมประชาสัมพันธ์ จะเป็นผู้รับผิดชอบในฐานะผู้บริหารโดยดำเนินการผ่านครูนิเทศก์และครูในกลุ่มหมู่บ้านนั้น

ในระดับอำเภอและจังหวัด ผู้รับผิดชอบในการบริหารคือ ศึกษาธิการอำเภอและศึกษาธิการจังหวัด ตามระบบปกติของราชการ โดยประสานงานกับศูนย์พัฒนาและส่งเสริมชาวเขาจังหวัด การบริหารงานโครงการทั้งหมดนั้น ในช่วงการทดลองอยู่ในความรับผิดชอบของศูนย์การศึกษาออกโรงเรียนภาคเหนือ ซึ่งมีคณะเลขานุการโครงการ ศศช. 17 คน เป็นผู้รับผิดชอบดำเนินงานพัฒนารูปแบบและระบบต่าง ๆ ของโครงการ นอกจากนั้นศูนย์การศึกษาออกโรงเรียนภาคเหนือยังประสานงานกับหน่วยงานอื่น ๆ ทางภาคเหนือ และเป็นผู้จัดวางแผนโครงการ งบประมาณ และการใช้จ่ายต่าง ๆ

ในระดับภาคและระดับชาติ กรมการศึกษานอกโรงเรียนและกรมประชาสงเคราะห์เป็นผู้รับผิดชอบโครงการและประสานงานกับกรมวิเทศสหการและองค์การยูเอสเอ (USAID) ที่ให้ทุนสนับสนุนโครงการนี้ โดยมีคณะกรรมการถาวรของโครงการ 3 คณะด้วยกัน คือ

คณะกรรมการอำนวยการโครงการ (ซึ่งทำหน้าที่เป็นคณะกรรมการด้านการศึกษาของคณะกรรมการชาวเขาแห่งชาติ อีกตำแหน่งหนึ่งด้วย) มีอธิบดีกรมการศึกษานอกโรงเรียนเป็นประธานคณะกรรมการชุดนี้ทำหน้าที่ให้คำปรึกษาให้การดำเนินงานของโครงการเป็นไปตามนโยบายของชาติเกี่ยวกับการพัฒนาชาวเขา และอำนวยการประสานงานและความร่วมมือระหว่างหน่วยงาน คณะกรรมการชุดนี้มีการประชุมปีละ 1 ครั้ง นอกจากนี้มีกรณีพิเศษที่ต้องมีการประชุมมากกว่าที่กำหนดไว้

คณะกรรมการที่ปรึกษาโครงการ ประกอบด้วยตัวแทนของหน่วยงานต่าง ๆ ระดับภาคซึ่งทำงานเกี่ยวข้องกับชาวเขา มีผู้อำนวยการศูนย์การศึกษานอกโรงเรียนภาคเหนือเป็นประธาน มีหน้าที่ให้คำแนะนำและการประสานงานในการดำเนินงานของโครงการเป็นไปตามนโยบายของชาติเกี่ยวกับการพัฒนาชาวเขา และอำนวยการประสานงานและความร่วมมือระหว่างหน่วยงาน คณะกรรมการชุดนี้มีการประชุมปีละ 1 ครั้ง นอกจากนี้มีกรณีพิเศษที่ต้องมีการประชุมมากกว่าที่กำหนดไว้

คณะกรรมการที่ปรึกษาโครงการ ประกอบด้วยตัวแทนของหน่วยงานต่าง ๆ ระดับภาคซึ่งทำงานเกี่ยวข้องกับชาวเขามีผู้อำนวยการศูนย์การศึกษานอกโรงเรียนภาคเหนือเป็นประธาน มีหน้าที่ให้คำแนะนำและการประสานงานในการดำเนินโครงการในภาคเหนือ คณะกรรมการชุดนี้ประชุมร่วมกันปีละ 1 ครั้ง นอกจากนี้มีกรณีพิเศษที่จำเป็นต้องมีการประชุมมากกว่านี้

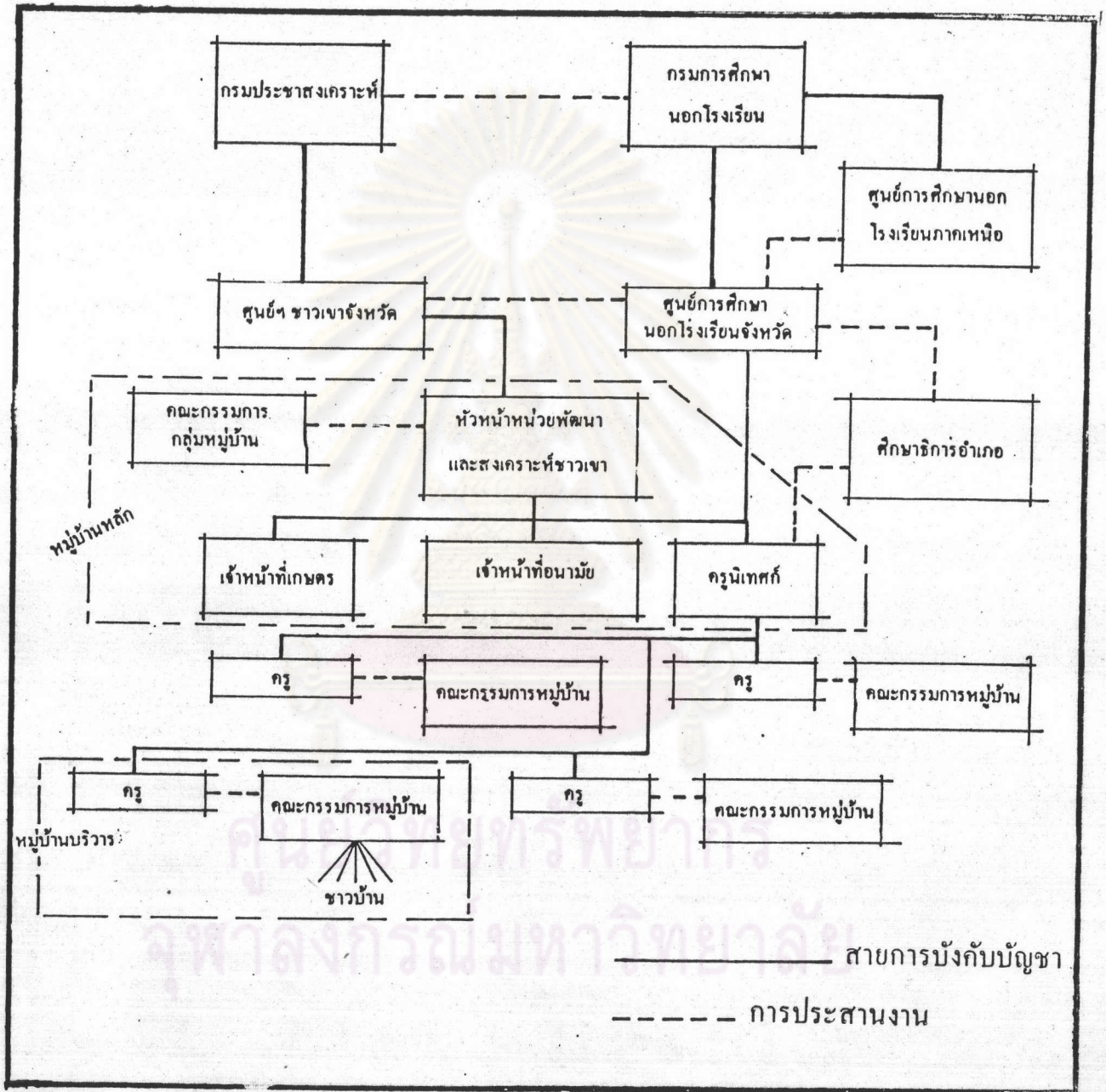
คณะกรรมการดำเนินงานโครงการ ประกอบด้วยตัวแทนจาก 4 หน่วยงานหลักคือ กรมการศึกษานอกโรงเรียน กรมประชาสงเคราะห์ กรมวิเทศสหการ และองค์การยูเอสเอ (USAID)

มีอธิบดีกรมการศึกษานอกโรงเรียน (ผู้อำนวยการโครงการ) เป็นประธาน คณะกรรมการชุดนี้มีหน้าที่ดูแลให้การดำเนินงานในโครงการเป็นไปด้วยดี และตัดสินใจในเรื่องที่สำคัญ ๆ ของโครงการ รวมทั้งให้คำปรึกษาและนำในเรื่องที่จะเป็น มีการประชุมปีละ 2 ครั้ง โดยที่เป็นการประชุมเพื่อทบทวนและวางแผนงานประจำปี 1 ครั้ง นอกจากนี้โครงการยังมีการประชุมประจำเดือน ๆ ละ 1 ครั้ง เพื่อติดตามและรายงานผลการดำเนินงานภาคสนามและพิจารณาแนวทางแก้ไขปัญหาที่เกิดขึ้น (เคน แคมป์ 2527 : 26-27)

เมื่อสิ้นสุดโครงการทดลอง 5 ปีแล้ว งานโครงการ ศศช. จะเข้าสู่สายงานประจำของกรมการศึกษานอกโรงเรียน และกรมประชาสัมพันธ์ การวิจัยและการพัฒนาทางวิชาการจะอยู่ในความรับผิดชอบของศูนย์การศึกษานอกโรงเรียนภาคเหนือ ในขณะที่การบริหารงานและการดำเนินงานจะอยู่ในความรับผิดชอบของศึกษาธิการอำเภอ ศึกษาธิการจังหวัด และศูนย์พัฒนาและส่งเสริมชาวเขา

ศูนย์วิทยทรัพยากร
จุฬาลงกรณ์มหาวิทยาลัย

แผนภูมิที่ 2 แสดงระบบการบริหารและการประสานงานโครงการ ศศช. ระหว่าง
กรมประชาสัมพันธ์ และกรมการศึกษานอกโรงเรียน



ที่มา : (ศูนย์การศึกษานอกโรงเรียนภาคเหนือลำปาง 2529 : 180)

แนวความคิดเกี่ยวกับบทบาทและหน้าที่ของครู

ความคิดเห็นเกี่ยวกับคำว่า "บทบาท" นั้น มีผู้เสนอไว้หลายทัศนะด้วยกัน เช่น ซีคอร์ด และเบชแมน (Secord and Bachman 1964 : 454) ให้ความเห็นว่า "บทบาท" คือ การมีปฏิสัมพันธ์ระหว่างพฤติกรรมที่คาดหวังระหว่างบุคคลสองฝ่าย ฝ่ายหนึ่ง คือ บุคคลผู้ดำรงตำแหน่ง อีกฝ่ายหนึ่งคือบุคคลอื่น ๆ ที่มีส่วนเกี่ยวข้องกับตำแหน่งนั้น" ส่วนเครชและคณะ (Krech and others 1962 : 338) ได้ให้คำจำกัดความของบทบาทว่า "บทบาท" คือ "แบบแผนของความต้องการ เป้าหมาย ความเชื่อ ความรู้ เจตคติ ค่านิยม และการกระทำที่สมาชิกของชุมชนคาดหวังว่าจะจะเป็นไปตามลักษณะ ชนิด ของตำแหน่งที่มีอยู่" และ

ซาร์บิน (Sarbin 1959 : 72) ให้ความเห็นว่า "พฤติกรรมของผู้ดำรงตำแหน่งใดก็ตาม มักจะอาศัยความนึกคิดที่คาดคะเนว่า ผู้อื่นเขาหวังว่าผู้ดำรงตำแหน่งนั้น ควรปฏิบัติเช่นไร เป็นแนวทาง ส่วนมากผู้ดำรงตำแหน่งหนึ่งมักจะสังเกตผู้ดำรงตำแหน่งอื่นแล้วก็กำหนดบทบาทหน้าที่ให้กับตำแหน่งของตนเองตามลักษณะ ความสัมพันธ์ระหว่างตำแหน่งการสังเกตและการคาดคะเนว่าผู้อื่นอยากให้ตนทำอย่างไรนั้น ไม่จำเป็นที่จะต้องตรงกับความต้องการที่แท้จริงของผู้อื่น ในกรณีที่มีการคาดคะเนไม่ตรงกับผู้ดำรงตำแหน่ง มักจะไม่สบายใจ เวลาดำเนินงานอย่างไรลงไป ความไม่สบายใจเช่นนี้มีผลกระทบกระเทือนต่อการปฏิบัติงานของผู้ดำรงตำแหน่งนั้น ๆ"

เดวิส (Davis 1962 : 45) ได้กล่าวสรุปถึงความสัมพันธ์ระหว่างบทบาทหน้าที่และความรับผิดชอบไว้ว่า "การที่บุคคลต้องดำรงตำแหน่งหนึ่งตำแหน่งใดต้องมีบทบาทหน้าที่ความรับผิดชอบกำหนดไว้ควบคู่กับตำแหน่งนั้นเสมอ บทบาทหน้าที่และความรับผิดชอบที่กำหนดไว้นี้ จะต้องเป็นที่รู้จักและเข้าใจกันระหว่างบุคคลผู้ดำรงตำแหน่ง และบุคคลอื่น ๆ ที่เกี่ยวข้อง"

สำหรับ นักการศึกษาไทย ภิญโญ สาร (2521 : 7-8) ได้ให้ความเห็นในความหมายของ "บทบาทและหน้าที่" ไว้ว่า "บทบาทหน้าที่ คือสิ่งที่บุคคลผู้ดำรงตำแหน่งใดตำแหน่งหนึ่ง

ซึ่งเป็นที่รับรู้กันโดยทั่วไป ถูกคนอื่นลงความเห็นว่าเขาต้องทำในสิ่งที่เรียกว่าบทบาทหน้าที่ ซึ่งกำหนดไว้ควบคู่กับตำแหน่งที่บุคคลได้รับ บทบาทหน้าที่ หมายรวมถึงหน้าที่หรือเงื่อนไขที่ต้องกระทำ และบรรดาสິงต่าง ๆ ที่ได้มาพร้อมกับตำแหน่ง สิทธิและหน้าที่ประจำตำแหน่งแต่ละคน ซึ่งเกี่ยวกับ สิทธิและหน้าที่ของตำแหน่งอื่นภายในสังคมเดียวกัน" ส่วนนักการศึกษาอีกท่านหนึ่งคือ ทิตยา สุวรรณชฎ (2527 : 169) ได้ให้ความเห็นเกี่ยวกับฐานะ ตำแหน่ง และบทบาทหน้าที่ทางสังคม ของมนุษย์ สรุปสาระสำคัญไว้ดังนี้ คือ

1. มีฐานะตำแหน่งอยู่ในสังคม และมีอยู่ก่อนที่คนจะเข้าไปครอง
2. มีบทบาทที่ควรจะเป็นอยู่ประจำในแต่ละตำแหน่ง
3. วัฒนธรรม ขนบธรรมเนียมประเพณีในสังคมนั้น ๆ เป็นส่วนหนึ่งที่สำคัญในการกำหนดตำแหน่งและบทบาทที่ควรจะเป็น
4. การที่คนเราจะทราบถึง ฐานะ และตำแหน่งนั้น ๆ ได้มาจากสังคมประกิตในสังคมนั้น ๆ
5. บทบาทที่ควรจะเป็นนั้น ไม่แน่นอนเสมอไปว่า จะเหมือนกับพฤติกรรมจริง ๆ ของคนที่อยู่ในตำแหน่งนั้น ๆ เพราะพฤติกรรมจริง ๆ นั้นเป็นผลของปฏิกิริยาของคนที่ครองฐานะตำแหน่งที่มีบทบาทที่ควรจะเป็น บุคลิกภาพของตนเอง และบุคลิกภาพของผู้อื่นที่เข้ามารวมกัน เป็นพฤติกรรมและเครื่องกระตุ้นที่อยู่ในเวลาและสถานที่ที่เกิดการติดต่อทางสังคม

พิทยา สายหู (2516 : 65) ได้ให้ทัศนะเกี่ยวกับบทบาทและการกำหนดบทบาททางสังคมไว้ว่า . "บทบาทแต่ละบทบาทจะต้องมีการกำหนดขอบเขต อำนาจ หน้าที่ และสิทธิของการกระทำให้รู้ตรงกันได้ทุกฝ่ายที่เกี่ยวข้อง แต่การกำหนดไม่ได้ทำด้วยตัวบทกฎหมายเสมอไป บทบาทใหม่ ๆ ที่คนทั่วไปยังไม่เข้าใจและคุ้นเคย อาจต้องมีการประกาศอธิบายให้ชัดแจ้ง เช่น บทบาทของกรรมการ หน้าที่ต่าง ๆ ของสมาคมหรือองค์การที่เกิดขึ้นใหม่ ถ้าในสังคมนั้นไม่เคยมีพรรคการเมือง บทบาทของเลขาธิการพรรค ก็ไม่อาจเป็นที่รู้จักและยอมรับของคนทั่วไป ต้องกำหนดไว้ให้ชัดเจนในธรรมนูญของพรรค และมีการโฆษณาประชาสัมพันธ์จนเข้าใจถูกต้องตรงกันได้

โสภา ชูพิกุลชัย และอรทัย ชื่นมนุญย์ (2515 : 129) ได้กล่าวถึงบทบาทไว้ว่า "ทุกตำแหน่งหรือชั้นจะถูกสมาชิกในชุมชนคาดหวังไว้ระดับหนึ่ง ว่าพฤติกรรมของคนที่อยู่ในตำแหน่งนั้น ๆ ควรเป็นอย่างไร คือ บทบาทของคนที่อยู่ในตำแหน่งหนึ่ง ๆ ควรจะทำอะไรบ้าง บางทีอาจคลุมไปในแนวที่ว่า เป็นเรื่องที่เกี่ยวข้องกับหน้าที่และพันธะของตำแหน่งนั้น ๆ ด้วย

จากแนวความคิดต่าง ๆ เกี่ยวกับบทบาทหน้าที่ที่กล่าวมา สรุปได้ว่าบทบาทเป็นเรื่องของภาระหน้าที่ที่ผู้ดำรงตำแหน่งใดตำแหน่งหนึ่งต้องปฏิบัติ การปฏิบัติของผู้ดำรงตำแหน่งมีความเกี่ยวข้องกับความคาดหวังในตำแหน่งนั้น จาก 3 แหล่งด้วยกัน คือ

1. ความคาดหวังของตำแหน่ง เป็นความคาดหวังที่สถาบันหรือองค์การมุ่งให้ผู้ดำรงตำแหน่งปฏิบัติ โดยทั่วไปจะกำหนดเป็นหน้าที่ควบคู่กับตำแหน่งนั้น ๆ
2. ความคาดหวังของบุคคลอื่น ๆ ในสังคมเดียวกัน ที่มีส่วนเกี่ยวข้องกับการปฏิบัติงานในหน้าที่ตามบทบาทนั้น ๆ
3. ความคาดหวังของผู้ที่ปฏิบัติหน้าที่เอง คือผู้ดำรงตำแหน่งหรือผู้ที่แสดงบทบาทเอง

ในกรณีที่บทบาทของผู้ดำรงตำแหน่งแสดงออกหรือปฏิบัตินั้น ไม่ตรงกับความต้องการขององค์การและบุคคลอื่น ๆ ที่เกี่ยวข้อง ผู้ดำรงตำแหน่งจะเกิดความไม่สบายใจ ซึ่งอาจมีผลต่อการปฏิบัติงานของผู้ดำรงตำแหน่งนั้นด้วย

เมื่อพิจารณาแนวความคิดต่าง ๆ พร้อมทั้งข้อสรุปดังที่ได้กล่าวมาแล้ว จะเห็นได้ว่าการที่สถาบันหรือองค์การใด ๆ จะกำหนดบทบาทหน้าที่ให้แก่ผู้ดำรงตำแหน่งใดตำแหน่งหนึ่งปฏิบัติ นั้น เป็นสิ่งที่มีความสำคัญมาก กล่าวโดยเฉพาะครูอาสาสมัครที่ต้องปฏิบัติงาน และใช้ชีวิตร่วมอยู่ในชุมชนชาวเขา ซึ่งมีสภาพชีวิตความเป็นอยู่ ตลอดจนวัฒนธรรม ชนบทรรมนิยมประเพณี ภาษา ค่านิยม และความเชื่อต่าง ๆ ซึ่งแตกต่างไปจากความคุ้นเคยของครู ในการกำหนดบทบาทหน้าที่จึงมีความจำเป็นที่หน่วยงานที่เกี่ยวข้องจะต้องพิจารณาถึงสภาพแวดล้อมด้านต่าง ๆ ดังกล่าวแล้ว อีกทั้งความรู้ ความสามารถ และทัศนคติของครู ตลอดจนความเป็นไปได้ในแง่ของการปฏิบัติที่ครูจะสามารถกระทำได้อย่างมีประสิทธิภาพด้วย

บทบาทของครูที่มีต่อชุมชน จะเห็นได้ว่าบทบาทที่เพิ่มขึ้นเรื่อย ๆ ในระยะแรกของการดำเนินกิจการต่าง ๆ ในชุมชนนั้นครูจะต้องมีบทบาทมากกว่าชาวบ้าน เพราะผู้มีความรู้ดีกว่าชาวบ้านจะต้องเป็นผู้เริ่มต้น กระตุ้นเตือนสนับสนุนชาวบ้านให้เข้ามามีบทบาทและมีส่วนร่วมในการดำเนินการ สาเหตุที่ต้องเป็นเช่นนั้นเพราะ

1. ชาวบ้านจะมีความเชื่อว่าพวกเขาไม่มีความรู้และไม่มีวิสัยทัศน์
2. ชาวบ้านมักจะรอให้หน่วยงานจากภายนอกเป็นผู้เริ่มต้น
3. ชาวบ้านมักจะให้ความเคารพและเชื่อฟังครู ครูก็เปรียบเหมือนตัวแทนจากสังคมภายนอกที่เป็นสิ่งใหม่ในชุมชน เป็นตัวกระตุ้นที่ดีที่จะก่อให้เกิดความเปลี่ยนแปลงในบทบาท และหน้าที่ของตนเอง (ศูนย์การศึกษาเอกโรงเรียนภาคเหนือลำปาง 2529 : 109)

แนวคิดเกี่ยวกับการมีส่วนร่วม

ในการดำเนินโครงการศูนย์การศึกษาเพื่อชุมชนในเขตภูเขา (ศศช.) นั้น กล่าวได้ว่าการมีส่วนร่วมของชาวบ้านในกิจกรรมการศึกษาและการพัฒนา ถือเป็นเป้าหมายสูงสุดของโครงการนี้ การสร้างการยอมรับและการมีส่วนร่วมของชุมชน มีแนวปฏิบัติบางอย่างที่ครูควรจะต้องยึดถือเป็นแบบอย่าง และปฏิบัติตามอย่างเคร่งครัด ผลที่ตามมาจะเป็นสิ่งที่ดี และจะเป็นผลผลิตที่ดีมีประโยชน์ต่อชุมชนนาน ๆ ทานาน คือ

1. ต้องมีความซื่อสัตย์ มีความจริงใจต่อชุมชนอย่างแท้จริง อธิบายและแนะนำทั้งข้อดีเปรียบและเสียเปรียบเกี่ยวกับเหตุการณ์ที่เปลี่ยนแปลง หรือกิจกรรมให้ชาวบ้านเข้าใจและรู้อย่างแท้จริงและไม่ปิดบัง
2. อธิบายและอภิปรายเกี่ยวกับโครงการใหม่ ๆ ที่จะเข้ามาในหมู่บ้านให้ชาวบ้านฟังเข้าใจแล้วชาวบ้านเข้าใจอย่างชัดเจนและมองเห็นประโยชน์ของการทำกิจกรรมนั้น ๆ แล้วจึงจะเกิดความปรารถนาที่จะทำกิจกรรมนั้นเพื่อการเปลี่ยนแปลงไปสู่สิ่งที่ดีขึ้น
3. สนับสนุนกลุ่มและองค์กรชาวบ้าน โครงสร้างสังคมและการตัดสินใจของชาวบ้าน ครูควรจะหาแนวทางการปฏิบัติการในการสนับสนุนชาวบ้านทุกวิถีทางให้ชาวบ้านเข้ามามีบทบาทและ

อำนาจในการตัดสินใจ วางแผน และวางนโยบายเกี่ยวกับกิจกรรมการเปลี่ยนแปลงทุกอย่างในหมู่บ้าน

4. ตัดแปลง แก้ไขหรือเพิ่มเติม โครงการของหน่วยงานของรัฐที่เข้ามาในหมู่บ้านให้สอดคล้องกับความต้องการและเงื่อนไขข้อจำกัดของชุมชน โดยไม่ขัดกับวัฒนธรรม ความเชื่อ หรือโครงสร้างทางสังคมในหมู่บ้านนั้น

5. การจัดการดำเนินกิจกรรมใด ๆ ก็ตามควรจะทำต่อเมื่อชาวบ้านมีความพร้อมทั้งด้านร่างกายและความพร้อมใจ ในขณะเดียวกันถือเป็นหน้าที่ของครูที่จะสนับสนุนวิธีการทำงานเดียวกันนี้ให้เจ้าหน้าที่หน่วยงานของรัฐอื่น ๆ เห็นชอบและปฏิบัติตามด้วย

6. มีความอดทน อดกลั้น และใจเย็น ยึดหลักว่า การเปลี่ยนแปลงทุกอย่างต้องใช้เวลา (เรื่องเดียวกัน : 107)

นอกจากนี้ยังมีแนวคิดของนักการศึกษาอีกหลายท่านรวมถึงงานวิจัยที่เกี่ยวข้องกับคำว่า "การมีส่วนร่วมของประชาชน" ซึ่งผู้วิจัยจะได้นำมากล่าวถึง เช่น

รีดเดอร์ (Reader 1974 : 54) ได้ให้ความหมายของการมีส่วนร่วมของประชาชนไว้ว่า "การมีส่วนร่วมในการปะทะสังสรรค์ทางสังคม ซึ่งรวมทั้งการมีส่วนร่วมของปัจเจกบุคคล และการมีส่วนร่วมของกลุ่ม"

แคร์รี่ (Cary 1976 : 144) กล่าวไว้ว่า "แบบของผู้ที่เข้ามามีส่วนร่วม ได้แก่ การเป็นผู้สัมภาษณ์ ผู้ชักชวน ผู้ใช้แรงงานรวมทั้งเป็นผู้ค้นหาความช่วยเหลือ สนับสนุนในการปฏิบัติ" และ

พดด้วง บัญญัติพันธ์ (เอกสารอัดสำเนา) ได้ให้ความเห็นว่า "การมีส่วนร่วมของชุมชนจะต้องมีโดยตลอด ตั้งแต่ขั้นการร่วมวางแผน โครงการ การเสียสละกำลังแรงงาน วัสดุ กำลังเงิน หรือทรัพยากรที่มีอยู่ในชุมชนนั้น ๆ"

สำหรับ อภรณ์พันธ์ จันทรสว่าง (2522 : เอกสารอัดสำเนา) ได้อธิบายไว้ว่า "การมีส่วนร่วม (Participation) เป็นผลมาจากการเห็นพ้องต้องกันในเรื่องของความต้องการและทิศทางของการเปลี่ยนแปลง และความเห็นพ้องต้องกันนั้นจะต้องมีมากพอจนเกิดการริเริ่ม โครงการเพื่อการปฏิบัติการ กล่าวคือจะต้องเป็นการเห็นพ้องต้องกันของคนส่วนใหญ่ที่จะเข้าร่วมปฏิบัติการนั้น ๆ เหตุผลเบื้องต้นของการที่คนมารวมกันได้ ควรจะต้องมีการตระหนักว่าปฏิบัติหรือการกระทำทั้งหมดที่ทำโดยหรือทำในนามกลุ่มนั้นกระทำผ่านองค์กร ดังนั้นองค์กรจะต้องเป็นเสมือนตัวนำให้บรรลุถึงความเปลี่ยนแปลงที่ต้องการ"

และจากการประชุมเรื่องการมีส่วนร่วมของชุมชน, นโยบายและกลวิธีที่ศูนย์ศึกษา นโยบาย สาธารณสุข มหาวิทยาลัยมหิดล เมื่อปี พ.ศ. 2527 ได้สรุปมติและข้อเสนอแนะในส่วนที่เกี่ยวกับความหมายของการมีส่วนร่วมของประชาชนไว้ว่า "การมีส่วนร่วมของประชาชน คือการที่ชุมชนหรือประชาชนพัฒนาขีดความสามารถของตนในการจัดการและควบคุมการใช้และกระจายทรัพยากร และปัจจัยการผลิตที่มีอยู่ในสังคมตามความจำเป็นอย่างสมศักดิ์ศรี ในฐานะสมาชิกของสังคม ในการมีส่วนร่วมประชาชนได้รับการพัฒนาการรับรู้และภูมิปัญญา ซึ่งแสดงออกในรูปการตัดสินใจในการกำหนดวิถีชีวิตของตนอย่างเป็นตัวของตัวเอง"

จากแนวความคิดต่าง ๆ ดังกล่าวมานี้พอสรุปได้ว่าการมีส่วนร่วมของประชาชน คือ การที่ประชาชนทุกคนหรือกลุ่มคนที่เห็นพ้องต้องกันและเข้ามาร่วมรับผิดชอบในลักษณะต่าง ๆ กันออกไป เพื่อดำเนินการพัฒนาและเปลี่ยนแปลงในชุมชนของตนให้บรรลุผลในทิศทางที่ต้องการ โดยอาจกระทำผ่านกลุ่มหรือองค์กร ทั้งนี้โดยตั้งอยู่บนพื้นฐานของการตัดสินใจด้วยตัวของตัวเองของประชาชนในชุมชนนั้น ๆ เป็นสำคัญ

ปัจจัยที่ทำให้ประชาชนเข้ามามีส่วนร่วม

ในเรื่องของการเข้ามามีส่วนร่วมนั้น สาเหตุที่ทำให้ประชาชนเข้ามามีส่วนร่วมก็มีหลายสาเหตุ จากการที่ผู้วิจัยได้ทำการศึกษาเกี่ยวกับเรื่องนี้พบว่า มีผู้ที่ได้ทำการศึกษาในเรื่องสาเหตุหรือปัจจัยที่ทำให้ประชาชนเข้ามามีส่วนร่วม ดังเช่น

กูดอิเนฟ (Goodenough 1966 : 168) ได้กล่าวถึงการมีส่วนร่วมของประชาชน คือ "การมีส่วนร่วมของประชาชนจะเกิดขึ้นเมื่อพวกเขาได้เรียนรู้ถึงผลประโยชน์ที่พวกเขาได้รับจากการเข้ามามีส่วนร่วม ซึ่งเกิดจากการแลกเปลี่ยนกันระหว่างผู้เข้าร่วมด้วยกัน หรือการได้รับความช่วยเหลือจากผู้เข้าร่วมคนอื่น ๆ ด้วย"

และจากรายงานผลการวิจัยโครงการสารภี (กรมพัฒนาชุมชน 2519 : 96-99) พบว่า "ปัจจัยที่ทำให้บุคคลเข้ามามีส่วนร่วมในกลุ่ม ได้แก่ ความต้องการให้ตนเองมีรายได้เพิ่มขึ้น ความมีเกียรติและอิทธิพลสูงจากเพื่อนบ้าน" ซึ่งก็มีผลสอดคล้องกับผลงานวิจัยของ (กรรณิกา ชมดี 2524 : บทคัดย่อ) ซึ่งได้ทำการศึกษาศึกษาการมีส่วนร่วมของประชาชนที่มีผลต่อการพัฒนาทางเศรษฐกิจ พบว่าสิ่งจูงใจที่ทำให้ประชาชนเข้ามามีส่วนร่วม ได้แก่ ความต้องการที่จะได้รับความรู้ในการประกอบอาชีพ เกียรติ และความต้องการอาชีพใหม่ ๆ ส่วนผู้ที่มีอิทธิพลในระดับท้องถิ่น ที่ชักจูงประชาชนเข้ามามีส่วนร่วมมากที่สุด ได้แก่ กำนัน พัฒนาการ ผู้ใหญ่บ้าน และผู้นำอื่น ๆ โดยประชาชนได้เข้ามามีส่วนร่วมในรูปแบบต่าง ๆ คือ การร่วมประชุม การร่วมออกแรง การร่วมออกเงิน การร่วมออกวัสดุอุปกรณ์ การร่วมเป็นผู้นำ การร่วมเป็นคณะกรรมการ การร่วมเป็นผู้ชักจูง และการร่วมเป็นผู้นำ"

และจากผลการวิจัยอีกเรื่องหนึ่งที่ควรกล่าวถึงและเกี่ยวข้องกับการเข้ามามีส่วนร่วมของประชาชนคือ วีระ กองแก้ว (Weera KongKew 1973 : 120-128) ได้ทำการศึกษาปัจจัยที่ทำให้ชาวนาใน พาลาลากูมา ประเทศฟิลิปปินส์ เข้ามามีส่วนร่วมในกลุ่มได้พบว่า "ความต้องการได้รับประโยชน์และความก้าวหน้าในการประกอบอาชีพ และสวัสดิการการช่วยเหลือจากรัฐบาล โดยผ่านกลุ่มชาวนา อีกทั้งการที่เคยมีส่วนร่วมในกลุ่มอยู่แล้วของชาวนา และการเยี่ยมเยียนอย่างใกล้ชิดถึงชาวนาของเจ้าหน้าที่เหล่านี้ เป็นแรงจูงใจให้ชาวนาเข้ามามีส่วนร่วมในกลุ่มมาก"

จากความสอดคล้องของการที่ผู้วิจัยได้ศึกษาและจากผลงานวิจัยต่าง ๆ ที่เกี่ยวข้อง ได้สรุปผลการวิจัยไว้ดังกล่าว จึงกล่าวได้ว่าการเปิดโอกาสและส่งเสริมให้ประชาชนพัฒนาขีดความสามารถของตนในการจัดการ วางเป้าหมายและแผนการดำเนินงานอีกทั้งการมีส่วนร่วมในการควบคุม ปรับปรุง และประเมินผลการจัดกิจกรรมหรือโครงการต่าง ๆ จึงนับว่าเป็นสิ่งสำคัญ โดยเฉพาะงานโครงการศูนย์การศึกษาเพื่อชุมชนในเขตภูเขา (ศศช.) ซึ่งมีครูอาสาสมัครเป็นผู้ที่มี

บทบาทสำคัญที่ต้องปฏิบัติงานและใช้ชีวิตร่วมอยู่ในชุมชนชาวเขานั้น การมีส่วนร่วมของประชาชนจึงอาจเป็นปัจจัยสำคัญประการหนึ่งที่มีสัมพันธ์กับการปฏิบัติงานตามบทบาทหน้าที่ของครู

ครูอาสาสมัครกับการปฏิบัติงานตามบทบาทหน้าที่

ครูอาสาสมัครนั้น เป็นบุคคลภายนอกที่มีใช้ข้าราชการแต่เป็นลูกจ้างชั่วคราว มีหน้าที่เป็นทั้งครู และผู้ดำเนินงานจัดการด้านการศึกษาด้านอนามัยพัฒนาชุมชน เป็นที่ปรึกษาด้านการเกษตรและเป็นตัวแทนของหน่วยงานรัฐบาลที่จะต้องไปปฏิบัติงานอยู่ใกล้ชิดกับประชากรของกลุ่มเป้าหมายในชนบทมากที่สุด โดยมีบทบาทหน้าที่หลักที่จะต้องปฏิบัติ คือ ทำหน้าที่สอนการศึกษาผู้ใหญ่แบบเบ็ดเสร็จ และจัดกิจกรรมการปฏิบัติเสริมเนื้อหาที่มีในบทเรียน นอกจากนี้ยังมีหน้าที่เป็นผู้กระตุ้น ส่งเสริม สนับสนุน ดูแลรับผิดชอบกิจกรรมการศึกษานอกโรงเรียน และประสานงานส่งเสริมงานด้านการพัฒนาชนบท โดยเน้นหนักในการพัฒนาโดยการศึกษาเป็นหลัก

สำหรับผลงานวิจัยที่ได้ศึกษาเกี่ยวกับการปฏิบัติงานของครูอาสาสมัครที่เกี่ยวข้องได้กล่าวไว้ ดังเช่น


ชานนท์ พงศ์อุดม (2526 : บทคัดย่อ) ซึ่งได้ทำการศึกษาถึงองค์ประกอบที่มีความสัมพันธ์ต่อการปฏิบัติงานของครูอาสาสมัครเดินสอนการศึกษาผู้ใหญ่แบบเบ็ดเสร็จพื้นฐาน ซึ่งกลุ่มประชากรที่ศึกษาเป็นครูอาสาสมัครเดินสอนในภาคตะวันออกเฉียงเหนือ 9 จังหวัด จากการศึกษาดังกล่าวพบว่า เกี่ยวกับการปฏิบัติงานตามบทบาทหน้าที่ ครูร้อยละ 69 สามารถสอนผู้เรียนจบหลักสูตรได้ตั้งแต่ 30 คนขึ้นไป ครูร้อยละ 31 สอนได้ต่ำกว่า การดูแลที่อ่านหนังสือประจำหมู่บ้าน ครูร้อยละ 88 ได้ทำกิจกรรมในลักษณะต่าง ๆ ร้อยละ 12 ไม่ได้ทำกิจกรรมเรื่องนี้ การสนับสนุนการจัดกิจกรรมการศึกษานอกโรงเรียนในเรื่องอื่น ๆ ร้อยละ 72 ได้จัดทำและส่งเสริม ร้อยละ 28 ไม่ได้จัดทำหรือส่งเสริม ในลักษณะใดลักษณะหนึ่ง การประสานงานการพัฒนาชนบท ครูร้อยละ 74 มีพฤติกรรมด้านการประสานงานในระดับที่ควรจะเป็น ร้อยละ 26 มีพฤติกรรมต่ำกว่าระดับ การสำรวจข้อมูล ครูร้อยละ 84 ได้จัดทำตามเกณฑ์ และร้อยละ 16 ที่จัดทำต่ำกว่าเกณฑ์

สำหรับด้านองค์ประกอบส่วนตัว พบว่าตัวแปรในด้าน เพศ วุฒิ ประสบการณ์ จำนวนปีของประสบการณ์ และภูมิฐานะ ส่งผลต่อการปฏิบัติงานของครูอาสาสมัคร

ผลการวิจัยอีกเรื่องหนึ่งเกี่ยวกับครูอาสาสมัครเดินสอนซึ่งเป็นการทำวิจัยเชิงคุณภาพที่ควรกล่าวถึงคือผลงานวิจัยของ สมพิศ วิสิษฐสิริ (2526 : บทคัดย่อ) ซึ่งได้ทำการศึกษาบทบาทของครูอาสาสมัคร เดินสอนกับการเปลี่ยนแปลงของบ้านหนองจังก์ เพื่อศึกษากลไกขององค์ประกอบที่ทำให้เกิดการเปลี่ยนแปลงขึ้นในหมู่บ้าน และบทบาทของครูอาสาสมัครที่มีผลต่อการเปลี่ยนแปลงของหมู่บ้านหนองจังก์ ผลจากการวิจัยได้พบว่า "องค์ประกอบที่มีผลต่อการเปลี่ยนแปลงของบ้านหนองจังก์ ได้แก่ ปัจจัยภายใน ซึ่งประกอบด้วย ชาวบ้าน ผู้นำหมู่บ้าน ความต้องการทางเศรษฐกิจ ทำเลที่ตั้งและแหล่งทรัพยากรในหมู่บ้าน ส่วนปัจจัยภายนอก ประกอบด้วย การคมนาคม องค์กรหรือหน่วยงานต่าง ๆ กลไกขององค์ประกอบที่ช่วยเกื้อหนุนให้เกิดการเปลี่ยนแปลง ได้แก่ ระบบเครือญาติ การเข้าใจในการพัฒนาของชาวบ้าน การมีทำเลที่ตั้งที่ดีของหมู่บ้าน การนำทรัพยากรของหมู่บ้านมาใช้ในโครงการต่าง ๆ การมีเส้นทางคมนาคมที่ดี ความร่วมมือจากบุคคล องค์กรหรือหน่วยงานต่าง ๆ การมีสื่อมวลชนหลายประเภทเข้าสู่หมู่บ้านและการนำโครงการต่าง ๆ เข้าไปเผยแพร่แก่ชาวบ้านโดยครูอาสาสมัคร บทบาทของครูอาสาสมัครที่ทำให้เกิดการเปลี่ยนแปลงได้แก่ การให้ความรู้รวบยอดในการทำงาน โดยเริ่มจากการสอนเบ็ดเสร็จ ใช้สื่อช่วยในการสอน การสาธิตให้ดูและลงมือทำเองเป็นแบบอย่าง ไนมนำผู้นำหมู่บ้านให้เห็นชอบตาม ช่วยชาวบ้านทำกิจกรรมต่าง ๆ ในหมู่บ้าน ใช้จิตวิทยาในการสอน และส่งเสริมให้ชาวบ้านปรับปรุงคุณภาพชีวิต เช่น จัดแข่งขัน ยกย่องให้เป็นที่ยอมรับ จัดตลาด วิธีการขนส่งและวิธีการค้าให้แก่ชาวบ้าน"

จากการศึกษางานวิจัยต่าง ๆ ที่เกี่ยวข้องกับครูอาสาสมัครเดินสอนเท่าที่ผ่านมา ส่วนมากจะเป็นการทำวิจัยเชิงศึกษาเกี่ยวกับครูอาสาสมัครเดินสอนพื้นราบ แต่กลุ่มเป้าหมายที่เป็นครูอาสาสมัครที่ปฏิบัติงานอยู่ในชุมชนชาวเขาบนดอยตามโครงการทดลองศูนย์การศึกษาเพื่อชุมชนในเขตภูเขายังมีน้อยมาก อีกทั้งวิธีการดำเนินชีวิต การปฏิบัติงาน สภาพความเป็นอยู่ วัฒนธรรม ขนบธรรมเนียมประเพณี ภาษา ค่านิยม ความเชื่อ และการปรับตัวต่าง ๆ ของชาวบ้านที่เป็นชาวเขานั้น ก็มีความแตกต่างไปจากกลุ่มชนพื้นราบ รวมถึงบทบาทหน้าที่ของครู ศศช. ที่ปฏิบัติได้จริงตามการรับรู้ของชาวเขาซึ่งเป็นกลุ่มผู้เรียนและความแตกต่างของชาวบ้าน ซึ่งเป็นชาวเขามีความแตก

ต่างกับครูอาสาสมัครในด้านของภาษา วัฒนธรรม การปฏิบัติและความเชื่อต่าง ๆ ซึ่งจะต้องมีส่วนเกี่ยวข้องกับสัมพันธกับครูอาสาสมัครนั้นยังไม่เคยมีผู้ใดทำการศึกษาอย่างลึกซึ้งมาก่อน โดยเฉพาะครูอาสาสมัครของโครงการศูนย์การศึกษาเพื่อชุมชนในเขตภูเขา (ศศช.) ที่ปฏิบัติงานเพียงเฉพาะบางพื้นที่ซึ่งอยู่ในโครงการ เพื่อหารูปแบบที่เหมาะสม และครู ศศช. ก็มีงานในบทบาทหน้าที่ที่จะต้องปฏิบัติหลากหลายมากกว่าครูอาสาสมัคร เติมนสอนการศึกษาผู้ใหญ่เบ็ดเสร็จขั้นพื้นฐานที่ปฏิบัติงานอยู่ในพื้นที่ราบ ด้วยเหตุนี้ ผู้วิจัยจึงมีความสนใจที่จะทำการวิจัยเพื่อศึกษาถึงบทบาทที่คาดหวังและที่เป็นจริงของครู โครงการศูนย์การศึกษาเพื่อชุมชนในเขตภูเขา ตามการรับรู้ของผู้บริหาร ครู และชาวเขา ผู้เรียน โดยได้เลือกศึกษาวิจัยในเขตพื้นที่ซึ่งมีโครงการศูนย์การศึกษาเพื่อชุมชนในเขตภูเขาดำเนินการอยู่ในเขตภาคเหนือตอนบน



ศูนย์วิทยทรัพยากร
จุฬาลงกรณ์มหาวิทยาลัย