

บทที่ 5

สรุป อภิปรายผล และข้อเสนอแนะ

การวิจัยเรื่องความสอดคล้องระหว่างโครงการและกิจกรรมของวิทยาลัยครูภาคกลาง กับความคาดหวังของครูและผู้บริหารในโรงเรียนที่จัดการศึกษาระดับก่อนประถมศึกษา มีวัตถุประสงค์ ดังนี้

1. เพื่อวิเคราะห์ความสอดคล้องระหว่างโครงการและกิจกรรมต่าง ๆ ที่วิทยาลัยครูจัดขึ้น กับความคาดหวังของครูและผู้บริหารในโรงเรียนที่จัดการศึกษาระดับก่อนประถมศึกษา
2. เพื่อศึกษาความคาดหวังของครูและผู้บริหารในโรงเรียนที่จัดการศึกษาระดับก่อนประถมศึกษา เกี่ยวกับบทบาทของวิทยาลัยครูภาคกลางในด้านการผลิตครู การวิจัย การอบรมบุคลากร การบริการชุมชนและการส่งเสริมวัฒนธรรม
3. เพื่อเปรียบเทียบความคาดหวังของครู กับผู้บริหารในโรงเรียนที่จัดการศึกษาระดับก่อนประถมศึกษา เกี่ยวกับบทบาทของวิทยาลัยครูภาคกลาง
4. เพื่อเปรียบเทียบความคาดหวังของครูและผู้บริหารในโรงเรียนอนุบาลกับครูและผู้บริหารในโรงเรียนประถมศึกษาที่เปิดสอนชั้นเด็กเล็ก เกี่ยวกับบทบาทของวิทยาลัยครูภาคกลาง

วิธีดำเนินการวิจัย แบ่งออกเป็น 2 ประเภท คือ

1. การวิเคราะห์เอกสาร เป็นการศึกษาแผนงานและโครงการของวิทยาลัยครูภาคกลางทั้ง 5 ด้าน คือ ด้านการผลิตครู การวิจัย การอบรมบุคลากร การบริการชุมชน และการส่งเสริมวัฒนธรรม เฉพาะโครงการและกิจกรรมด้านเด็กในระดับก่อนประถมศึกษา ระหว่างปี พ.ศ. 2522-2525

2. การวิจัยเชิงสำรวจ มีรายละเอียดดังนี้

2.1 กลุ่มตัวอย่าง กลุ่มตัวอย่างที่ใช้ในการวิจัยครั้งนี้ คือครูและผู้บริหาร ในโรงเรียนอนุบาลและโรงเรียนประถมศึกษา ที่เปิดสอนเด็กเล็กสังกัดสำนักงานคณะกรรมการการศึกษาแห่งชาติ จำนวน 381 คน จำแนกเป็นครูและผู้บริหารโรงเรียนอนุบาล 114 คน ครูและผู้บริหารโรงเรียนประถมศึกษาที่เปิดสอนชั้นเด็กเล็ก 267 คน

2.2 เครื่องมือที่ใช้ในการวิจัย ได้แก่ แบบสอบถามมาตราส่วนประเมินค่า และแบบปลายเปิด แบบสอบถามแบ่งเป็น 3 ตอนคือ สถานภาพส่วนตัวของผู้ตอบแบบสอบถาม ความคาดหวังของครูและผู้บริหาร และข้อคิดเห็นของครูและผู้บริหาร เกี่ยวกับบทบาทของ วิทยาลัยครูในด้านการผลิตครู การวิจัย การอบรมบุคลากร การบริการชุมชน และการส่งเสริม วัฒนธรรม

2.3 การเก็บรวบรวมข้อมูล ผู้วิจัยได้นำแบบสอบถามไปส่งและรับคืนด้วยตนเอง 6 จังหวัดคือ สระบุรี สิงห์บุรี ฉะเชิงเทรา นครนายก ปราจีนบุรี ปทุมธานี และส่งแบบสอบถามไปทางไปรษณีย์ 4 จังหวัด คือ อยุธยา อ่างทอง ชลบุรี ลพบุรี แบบสอบถามที่ส่งไปทั้งหมด 401 ฉบับ ได้รับคืน 381 ฉบับ คิดเป็นร้อยละ 95.01 ของจำนวนแบบสอบถามที่ส่งไปทั้งหมด

2.4 การวิเคราะห์ข้อมูล นำข้อมูลที่ได้มาหาค่าร้อยละ ค่าเฉลี่ย (\bar{X}) และค่าความเบี่ยงเบนมาตรฐาน (S.D.) แล้วทำการเปรียบเทียบระดับความคาดหวังและการปฏิบัติจริง จากเอกสารและทำการทดสอบค่า t-test และนำเสนอข้อมูลในรูปตารางและความเรียง

ผลการวิจัย ผู้วิจัยแบ่งการสรุปผลการวิจัยออกเป็น 2 ตอน คือ

ตอนที่ 1 เป็นผลการวิเคราะห์จากเอกสาร

ตอนที่ 2 เป็นผลการวิจัยเชิงสำรวจที่ได้จากแบบสอบถาม

ตอนที่ 1 ผลการวิเคราะห์จากเอกสาร

จากการวิเคราะห์โครงการและกิจกรรมของวิทยาลัยครูโดยศึกษาจากเอกสาร

พบว่า

ด้านการผลิตครู โครงการและกิจกรรมของวิทยาลัยครูภาคกลาง ด้านการผลิตครูนั้น

มีทั้งหมด 14 โครงการ คือ

1. โครงการผลิตเอกสารแนวการจัดประสบการณ์ชั้นอนุบาล
2. โครงการปรับปรุงการเรียนการสอนวิชาอนุบาล 112
3. โครงการปรับปรุงห้องอนุบาลและการจัดซื้ออุปกรณ์
4. โครงการจัดทำป้ายนิเทศหน้าห้อง
5. โครงการเชิญวิทยากรมาอบรมเรื่องการทำหุ่น
6. โครงการอบรมสัมมนาเชิงปฏิบัติการแก่อาจารย์ผู้สอนวิชาการอนุบาลศึกษา
7. โครงการฝึกงานในโรงเรียนอนุบาล
8. โครงการจัดซื้อและผลิตสื่อการสอนวิชานิทาน ละคร หุ่น สำหรับเด็กวิชาคนตรี

และ เพลง เด็ก

9. โครงการผลิตสื่อการสอนวิชาอนุบาล 111 การอบรมดูแลเด็ก โครงการผลิต

หุ่นจำลองห้องศูนย์การเรียน

10. โครงการปรับปรุงสำนักงาน ของภาควิชาการอนุบาลศึกษา
11. โครงการพัฒนาการเรียนการสอน
12. โครงการฝึกนักศึกษาทำอุปกรณ์การสอนราคาถูก
13. โครงการฝึกงานภาคสนามการอนุบาล
14. โครงการจัดหาวัสดุและครุภัณฑ์เพื่อการศึกษา

จากโครงการ 14 โครงการ วิทยาลัยครูได้ดำเนินการจัดทำตามลำดับมากขึ้น

ดังนี้

1. วิทยาลัยครูพระนครศรีอยุธยา มี 5 โครงการ คือ

- 1.1 โครงการฝึกงานในโรงเรียนอนุบาล



1.2- โครงการจัดซื้อและผลิตสื่อการสอนวิชานิทาน ละคร และหุ่น สำหรับเด็ก
วิชาดนตรี และ เพลงเด็ก

1.3 โครงการผลิตสื่อการสอนวิชาอนุบาล 111 การอบรมดูแลเด็ก โดยการ
ผลิตหุ่นจำลองห้องศูนย์การเรียนรู้

1.4 โครงการปรับปรุงสำนักงานของภาควิชาการอนุบาลศึกษา

1.5 โครงการพัฒนาการเรียนการสอน

2. วิทยาลัยครูเพชรบุรีวิทยาลงกรณ์ มี 4 โครงการ คือ

2.1 โครงการปรับปรุงห้องอนุบาลและจัดซื้ออุปกรณ์การสอน

2.2 โครงการจัดทำป้ายนิเทศหน้าห้อง

2.3 โครงการเชิญวิทยากรมาอบรม เรื่องการทำหุ่น

2.4 โครงการอบรมสัมมนาเชิงปฏิบัติการแก่อาจารย์ ผู้สอนวิชาการอนุบาล

ศึกษา

3. วิทยาลัยครูเทพสตรี มี 3 โครงการ คือ

3.1 โครงการฝึกนักศึกษาทำอุปกรณ์การสอนราคาถูก

3.2 โครงการฝึกงานภาคสนามการอนุบาล

3.3 โครงการจัดหาวัสดุและครุภัณฑ์เพื่อการศึกษา

4. วิทยาลัยครูฉะเชิงเทรา มี 2 โครงการ คือ

4.1 โครงการผลิตเอกสารแนวการจัดประสบการณ์ชั้นอนุบาล

4.2 โครงการปรับปรุงการเรียนการสอนวิชาอนุบาล 112

ด้านการวิจัย โครงการและกิจกรรมของวิทยาลัยครูภาคกลาง มี 2 โครงการ คือ

1. โครงการสำรวจความมุ่งหมายของผู้ปกครองที่ส่ง เด็ก เข้าเรียน

2. โครงการทำการทดลองและวิจัย เด็กอนุบาล เกี่ยวกับวิธีสอน

จากโครงการทั้ง 2 โครงการมีวิทยาลัยครูดำเนินการจัดทำครู 2 วิทยาลัย คือ วิทยาลัยครูพระนครศรีอยุธยา ทำโครงการสำรวจความมุ่งหมายของผู้ปกครองที่ส่งเด็ก เข้าเรียน และวิทยาลัยครูเพชรบุรีวิทยาลัยฯ ทำโครงการวิจัย เรื่องโครงการทำการทดลอง และวิจัย เด็กอนุบาล เกี่ยวกับวิธีการสอน

ด้านการอบรมบุคลากร โครงการและกิจกรรมของวิทยาลัยครูภาคกลางด้านการ อบรมบุคลากรมีทั้งหมด 1 โครงการคือ

โครงการอบรมครูอนุบาล ครูสอนชั้นเด็กเล็ก และครูผู้ดูแลเด็ก ซึ่งวิทยาลัยครูที่ดำเนินการจัดทำโครงการนี้ คือ วิทยาลัยครูฉะเชิงเทรา

ด้านการบริการชุมชน โครงการและกิจกรรมของวิทยาลัยครูด้านการบริการชุมชน มีทั้งหมด 5 โครงการคือ

1. โครงการจัดฝ้ายหนังสือสำหรับเด็ก
2. โครงการจัดนิทรรศการ เครื่องเล่นของเด็ก
3. โครงการจัดนิทรรศการวันเด็ก
4. โครงการส่งเสริมการรักการอ่านสำหรับเด็กก่อนวัยเรียน
5. โครงการจัดนิทรรศการของภาควิชาร่วมกับคณะวิชาครุศาสตร์

จากโครงการทั้ง 5 โครงการวิทยาลัยได้ดำเนินการจัดทำเรียงตามลำดับมากน้อย

ดังนี้

1. วิทยาลัยครูพระนครศรีอยุธยา จัดทำ 2 โครงการคือ
 - โครงการส่งเสริมการรักการอ่านสำหรับเด็กก่อนวัยเรียน
 - โครงการจัดนิทรรศการของภาควิชาร่วมกับคณะวิชาครุศาสตร์
2. วิทยาลัยครูฉะเชิงเทรา จัดทำ 1 โครงการคือ โครงการจัดฝ้ายหนังสือสำหรับเด็ก
3. วิทยาลัยครูเทพสตรี จัดทำ 1 โครงการคือ โครงการจัดนิทรรศการเครื่องเล่น

ของเด็ก

4. วิทยาลัยครูเพชรบุรีวิทยาลงกรณ์ จัดทำ 1 โครงการคือ โครงการจัดนิทรรศการวันเด็ก

ด้านการส่งเสริมวัฒนธรรม โครงการและกิจกรรม ของวิทยาลัยครูภาคกลาง
ด้านการส่งเสริมวัฒนธรรมมีทั้งหมด 3 โครงการคือ

1. โครงการปรับปรุงศูนย์พัฒนาเด็กปฐมวัย (ท่าเสาธง)
2. โครงการปรับปรุงศูนย์พัฒนาเด็กปฐมวัย (ปรับปรุงห้องน้ำ-ห้องส้วม)
3. โครงการบันทึกเทปโทรทัศน์ เรื่องประเพณีสงกรานต์ เมืองปทุมธานี

จากโครงการทั้ง 3 โครงการวิทยาลัยครูได้ดำเนินการจัดทำตามลำดับ มากน้อย
ดังนี้

1. วิทยาลัยครูฉะเชิงเทรา จัดทำ 2 โครงการ คือ โครงการปรับปรุงศูนย์พัฒนา
เด็กปฐมวัย (ท่าเสาธง) และโครงการปรับปรุงศูนย์พัฒนาเด็กปฐมวัย (ปรับปรุงห้องน้ำ-
ห้องส้วม)

2. วิทยาลัยครูเพชรบุรีวิทยาลงกรณ์ จัดทำ 1 โครงการ คือ โครงการบันทึกเทป
โทรทัศน์ เรื่องประเพณีสงกรานต์ เมืองปทุมธานี

โดยสรุปวิทยาลัยครูภาคกลาง จัดโครงการด้านต่างๆ จำนวนมากน้อยต่างกัน ดังนี้

- | | |
|----------|---|
| อันดับ 1 | โครงการด้านผลิตครู มี 14 โครงการ |
| อันดับ 2 | โครงการด้านการบริการชุมชน มี 5 โครงการ |
| อันดับ 3 | โครงการด้านการส่งเสริมวัฒนธรรม มี 3 โครงการ |
| อันดับ 4 | โครงการด้านการวิจัย มี 2 โครงการ |
| อันดับ 5 | โครงการอบรมบุคลากร มี 1 โครงการ |

ตอนที่ 2 ผลการวิจัยเชิงสำรวจ

จากการวิจัยเชิงสำรวจโดยใช้แบบสอบถามสรุปผลได้ ดังนี้

1. สถานภาพของผู้ตอบแบบสอบถาม สถานภาพทั่วไปของผู้ตอบแบบสอบถามสรุปได้ ดังนี้

1.1 เพศ ผู้บริหารส่วนใหญ่ 114 คน เป็นชาย (ร้อยละ 78.62) และครูส่วนใหญ่ 235 คน เป็นหญิง (ร้อยละ 93.19)

1.2 อายุ ผู้บริหารส่วนใหญ่ 49 คน มีอายุ 44-52 ปี (ร้อยละ 33.79) รองลงมา 47 คน มีอายุ 53-61 ปี (ร้อยละ 32.41) และ 1 คน มีอายุ 17-25 ปี (ร้อยละ 0.68)

1.3 ครูส่วนใหญ่ 107 คน มีอายุระหว่าง 26-34 ปี (ร้อยละ 45.72) รองลงมา 54 คน อายุ 35-43 ปี (ร้อยละ 23.07) และอายุระหว่าง 44-52 ปี 26 คน (ร้อยละ 11.11) น้อยที่สุด

1.4 ประเภทของโรงเรียนที่ปฏิบัติงาน เป็นผู้บริหารโรงเรียนประถมศึกษาที่เปิดสอนชั้นเด็กเล็ก 133 คน (ร้อยละ 93.66) เป็นผู้บริหารโรงเรียนอนุบาล 9 คน (ร้อยละ 6.33) ครูในโรงเรียนประถมที่เปิดสอนชั้นเด็กเล็ก 126 คน (ร้อยละ 54.54) และครูในโรงเรียนอนุบาล 105 คน (ร้อยละ 45.46)

1.5 ประสบการณ์ในการสอนชั้นอนุบาลหรือเด็กเล็ก ผู้บริหารเคยมีประสบการณ์ในการสอนระดับนี้ 22 คน (ร้อยละ 15.38) ไม่เคยมีประสบการณ์ 121 คน (84.61) ครูเคยมีประสบการณ์ในการสอนระดับนี้ 154 คน (ร้อยละ 65.81) ไม่เคยมีประสบการณ์ในการสอนระดับนี้ 80 คน (ร้อยละ 34.19)

1.6 ระยะเวลาในการสอนชั้นอนุบาลหรือเด็กเล็ก ผู้บริหารส่วนใหญ่ 88 คนไม่เคยสอนชั้นอนุบาลหรือเด็กเล็ก (ร้อยละ 67.69) เคยสอน 1-6 ปี 33 คน (ร้อยละ 25.38) ครูส่วนใหญ่ 138 คน เคยสอน 1-6 ปี (ร้อยละ 62.72) ครู 49 คน เคยสอน 7-12 ปี (ร้อยละ 22.27)

1.7 วุฒิทางการศึกษาด้านอนุบาล ผู้บริหารส่วนใหญ่ 140 คน ไม่มีวุฒิด้านอนุบาล (ร้อยละ 97.22) ครูส่วนใหญ่ 145 คน ไม่มีวุฒิด้านอนุบาล (ร้อยละ 61.44)

1.8 วุฒิสูงสุดทางการศึกษา ผู้บริหารส่วนใหญ่ 88 คน มีวุฒิปริญญาตรี (ร้อยละ 61.11) ครูผู้สอนส่วนใหญ่ 115 คน มีวุฒิปริญญาตรี (ร้อยละ 49.56)

2. ความคาดหวังของครูและผู้บริหารในโรงเรียนที่จัดการศึกษาระดับก่อนประถมศึกษา
ศึกษา พอสรุปได้ดังนี้

ผู้บริหารในโรงเรียนที่จัดการศึกษาระดับก่อนประถมศึกษานั้น ต่างมีความคาดหวังระดับมาก (\bar{X} 2.60- \bar{X} 3.50) ในเกือบทุกบทบาทของวิทยาลัยครูภาคกลางที่จัดขึ้น ในด้านการผลิตครู การวิจัย การอบรมบุคลากร การบริการชุมชน และการส่งเสริมวัฒนธรรม มีอยู่เพียงบทบาทเดียวในเรื่องการผลิตครู คือการเพิ่มจำนวนนักศึกษาชาย ระดับ ป.กศ. สูง วิชาเอกอนุบาล ที่ผู้บริหารทั้ง ร.ร. อนุบาล และโรงเรียนประถมศึกษา ที่เปิดสอนวิชาชั้นเด็กเล็ก คาดหวังระดับปานกลาง (\bar{X} 2.00- \bar{X} 2.95) และยังพบว่า เฉพาะผู้บริหารในโรงเรียนอนุบาลมีความคาดหวังในระดับปานกลาง (\bar{X} 2.44) ในบทบาทของวิทยาลัยครู ด้านการบริการชุมชน คือ การจัดตั้งศูนย์อุปกรณ์สำหรับเด็กอนุบาลหรือเด็กเล็ก ส่วนผู้บริหารในโรงเรียนประถมศึกษา มีความคาดหวังระดับปานกลาง (\bar{X} 2.25) ในเรื่องจัดนิทรรศการเกี่ยวกับการอบรมดูแลเด็ก การเตรียมความพร้อม เผยแพร่ความรู้แก่ประชาชนที่สนใจ ซึ่งจัดอยู่ในงานด้านบริการชุมชนของวิทยาลัยครูเช่นกัน

ครูในโรงเรียนที่จัดการศึกษาระดับก่อนประถมศึกษา ทั้งที่มีวุฒิด้านอนุบาล และไม่มีวุฒิด้านอนุบาล สอนโรงเรียนอนุบาลและโรงเรียนประถมศึกษาที่เปิดสอนชั้นเด็กเล็ก ต่างมีความคาดหวังระดับมากในเกือบทุกบทบาทของวิทยาลัยครูภาคกลางในด้านการผลิตครู การวิจัย การอบรมบุคลากร การบริการชุมชน และการส่งเสริมวัฒนธรรม มีอยู่เพียงสามบทบาทในด้านการผลิตครู การส่งเสริมวัฒนธรรม การบริการชุมชน ที่ครูคาดหวังระดับปานกลาง คือ ด้านการผลิตครู ครูที่มีวุฒิ และไม่มีวุฒิ สอนโรงเรียนอนุบาล และโรงเรียนประถมศึกษาที่เปิดสอนเด็กเล็กคาดหวังระดับปานกลาง (\bar{X} 1.78- \bar{X} 2.16) บทบาทที่ให้วิทยาลัยครูเพิ่ม

จำนวนนักศึกษาชายระดับ ป.กศ. สูง วิชาเอกอนุบาล ด้านการบริการชุมชน ครูที่มีวุฒิทางด้านอนุบาล คาดหวังระดับปานกลาง (\bar{X} 2.54) บทบาทของวิทยาลัยครูในการจัดบริการให้คำแนะนำเกี่ยวกับการแก้ปัญหาเด็กตามชุมชน ส่วนด้านการส่งเสริมวัฒนธรรม ครูที่มีวุฒิและไม่มีวุฒิทางอนุบาล และครูที่สอนในโรงเรียนอนุบาล คาดหวังระดับปานกลาง (\bar{X} 2.50- \bar{X} 2.58) ในเรื่องเผยแพร่การศึกษาเกี่ยวกับของเล่นในท้องถิ่นและของเล่นที่เผยแพร่มาจากต่างประเทศในด้านที่ส่งเสริมพัฒนาการของเด็กในระดับก่อนประถมศึกษา

๓. การเปรียบเทียบความคาดหวังของครูและผู้บริหารในโรงเรียนที่จัดการศึกษาระดับก่อนประถมศึกษา ผลปรากฏดังนี้

ด้านการผลิตครู เมื่อเปรียบเทียบความคาดหวังของครูและผู้บริหาร โดยใช้ค่า t-test พบว่า ในเรื่องบทบาทต่าง ๆ ด้านการผลิตครูนี้ ครูและผู้บริหาร ส่วนมาก... คาดหวังในระดับที่ไม่แตกต่างกันอย่างมีนัยสำคัญทางสถิติ ยกเว้นเพียงบทบาทเดียว คือ ความคาดหวัง ด้านการเพิ่มจำนวนนักศึกษาชายระดับ ป.กศ. สูง วิชาเอกอนุบาล ที่ผู้บริหาร และครูคาดหวังแตกต่างกันอย่างมีนัยสำคัญทางสถิติที่ระดับ .01

ด้านการวิจัย เมื่อเปรียบเทียบความคาดหวังของครูและผู้บริหารโดยใช้ค่า t-test พบว่า ในทุกบทบาท ด้านการวิจัยนี้ ผู้บริหารและครู ต่างมีความคาดหวังในระดับที่ไม่แตกต่างกันอย่างมีนัยสำคัญทางสถิติ

ด้านการอบรมบุคลากร พบว่าผู้บริหารและครู มีความคาดหวังไม่แตกต่างกันอย่างมีนัยสำคัญทางสถิติในทุกบทบาท ที่วิทยาลัยครูดำเนินการด้านนี้

ด้านการบริการชุมชน พบว่า ครูและผู้บริหารมีความคาดหวังแตกต่างกันอย่างมีนัยสำคัญ ทางสถิติที่ระดับ .05 ในบทบาทที่วิทยาลัยครูจะดำเนินการ เผยแพร่ความรู้ ด้านการเลี้ยงดูเด็กให้แก่บิดามารดา หรือผู้ที่จะเป็นบิดามารดา

ด้านการส่งเสริมวัฒนธรรม พบว่า ครูและผู้บริหารมีความคาดหวังแตกต่างกันอย่างมีนัยสำคัญทางสถิติที่ระดับ .05 ในบทบาทที่วิทยาลัยครูจะดำเนินการจัดทำเทป นิทานพื้นบ้าน เพื่ออนุรักษ์และส่งเสริมวัฒนธรรมไทย จัดทำวีดิโอ เทป เกี่ยวกับการถาวรไว้ซึ่ง

วัฒนธรรมไทย เผยแพร่ไปยังโรงเรียนต่าง ๆ เช่นตัวอย่างประเพณีที่ดีงามของไทย จัดตั้ง ฝ่ายส่งเสริมและพัฒนาวัฒนธรรมสำหรับเด็กเล็กขึ้นในศูนย์วัฒนธรรมของวิทยาลัยครู เผยแพร่ การศึกษาเกี่ยวกับของเล่นในท้องถิ่น และของเล่นที่แพร่มาจากต่างประเทศในด้านที่ส่งเสริม พัฒนาการของเด็กในระดับก่อนประถมศึกษา สำหรับบทบาทอื่น ๆ ในด้านการส่งเสริมวัฒนธรรม ไม่พบความคาดหวังที่แตกต่างกันของครูและผู้บริหาร

4. การเปรียบเทียบความคาดหวังของครูและผู้บริหารในโรงเรียนอนุบาล และ โรงเรียนประถมศึกษาที่เปิดสอนในเด็กเล็ก สรุปได้ดังนี้

ด้านการผลิตครู พบว่าความคาดหวังของครูและผู้บริหารในโรงเรียนอนุบาล กับครูและผู้บริหารในโรงเรียนประถมศึกษาที่เปิดสอนชั้นเด็กเล็ก มีความแตกต่างกัน อย่าง มีนัยสำคัญ ทางสถิติ ที่ระดับ .05 และ .001 ในบทบาทที่วิทยาลัยครูจะดำเนินการจัด ทิศนศึกษาโรงเรียนอนุบาล และศูนย์เด็กเล็กต่าง ๆ และการเพิ่มจำนวนนักศึกษาชาย ระดับ ป.กศ.สูง วิชาเอกอนุบาล ตามลำดับ

ด้านการวิจัย พบว่า ความคาดหวังของครูและผู้บริหารในโรงเรียนทั้งสอง ประเภท มีความแตกต่างกันอย่างมีนัยสำคัญ ทางสถิติที่ระดับ .05 ในสองบทบาท ที่วิทยาลัย ครูจะดำเนินการด้านการวิจัยเชิงสำรวจปัญหาต่าง ๆ ที่พบในโรงเรียนอนุบาล และโรงเรียน ประถมศึกษาที่เปิดสอนชั้นเด็กเล็ก และด้านการวิจัย ผลกระทบของสภาพแวดล้อมของห้อง เรียน และโรงเรียนต่อการจัดการสอนในโรงเรียนอนุบาลและเด็กเล็ก

ด้านการอบรมบุคลากร พบว่า ความคาดหวังของครูและผู้บริหารในโรงเรียน อนุบาล และในโรงเรียนประถมศึกษาที่เปิดสอนชั้นเด็กเล็ก มีความแตกต่างอย่างมีนัยสำคัญ ทางสถิติที่ระดับ .05 ในบทบาทที่วิทยาลัยครูจะดำเนินการ จัดอบรมการประดิษฐ์ และการ ใช้อุปกรณ์จากเศษวัสดุ และสิ่งของที่มีในท้องถิ่น บทบาทด้านการจัดอบรมครู ที่สอนอนุบาล หรือเด็กเล็กที่ไม่มีวุฒิทางด้านอนุบาล เป็นพิเศษ และบทบาทด้านการจัดอบรมครู เรื่องการ วัดและประเมินผลที่เหมาะสมแก่เด็กอนุบาล และยังพบว่า ความคาดหวังของครูและผู้บริหาร ในโรงเรียนทั้งสองประเภท แตกต่างกันอย่างมีนัยสำคัญทางสถิติ ที่ระดับ .01 ในบทบาท ดังต่อไปนี้ คือ บทบาทของวิทยาลัยครูในด้านการจัดอบรมครู ในด้านทักษะที่เสริมการสอน



ชั้นอนุบาล หรือ เด็ก เล็ก เช่น ศิลปะ ดนตรี และบทบาทด้านการจัดอบรมครูระยะสั้น เพื่อเน้นความรู้ และวิธีสอนใหม่ ๆ ส่วนบทบาทอื่น ๆ ด้านการอบรมบุคลากรนี้ ไม่พบความแตกต่างอย่างมีนัยสำคัญทางสถิติ

ด้านการบริการชุมชน พบว่าความคาดหวังของครูและผู้บริหารในโรงเรียน ทั้ง 2 ประเภท มีความแตกต่างอย่างมีนัยสำคัญ ทางสถิติ ที่ระดับ .05 ในบทบาทที่วิทยาลัยครู จะดำเนินการจัดตั้งศูนย์อุปกรณ์สำหรับเด็กอนุบาล หรือ เด็ก เล็ก และบทบาทด้านการเผยแพร่ความรู้ด้านการเลี้ยงดู เด็กให้แก่วิดามารดา หรือผู้ที่จะเป็นบิดามารดา ความคาดหวังในบทบาทอื่น ๆ ในด้านนี้ ไม่พบความแตกต่างกันอย่างมีนัยสำคัญทางสถิติ

ด้านการส่งเสริมวัฒนธรรม พบว่าครูและผู้บริหาร ทั้งในโรงเรียนอนุบาล และโรงเรียนประถมศึกษาที่เปิดสอนชั้น เด็ก เล็ก มีความคาดหวังแตกต่างกันอย่างมีนัยสำคัญทางสถิติ ที่ระดับ .05 ในบทบาทที่วิทยาลัยครูจะดำเนินการจัดตั้งฝ่ายส่งเสริมและพัฒนาวัฒนธรรมสำหรับเด็กเล็กขึ้น ในศูนย์วัฒนธรรมของวิทยาลัยครู ส่วนความคาดหวังในบทบาทด้านอื่น ๆ ของวิทยาลัยครู ด้านการส่งเสริมวัฒนธรรมนั้น ไม่พบที่แตกต่างกัน อย่างมีนัยสำคัญทางสถิติ

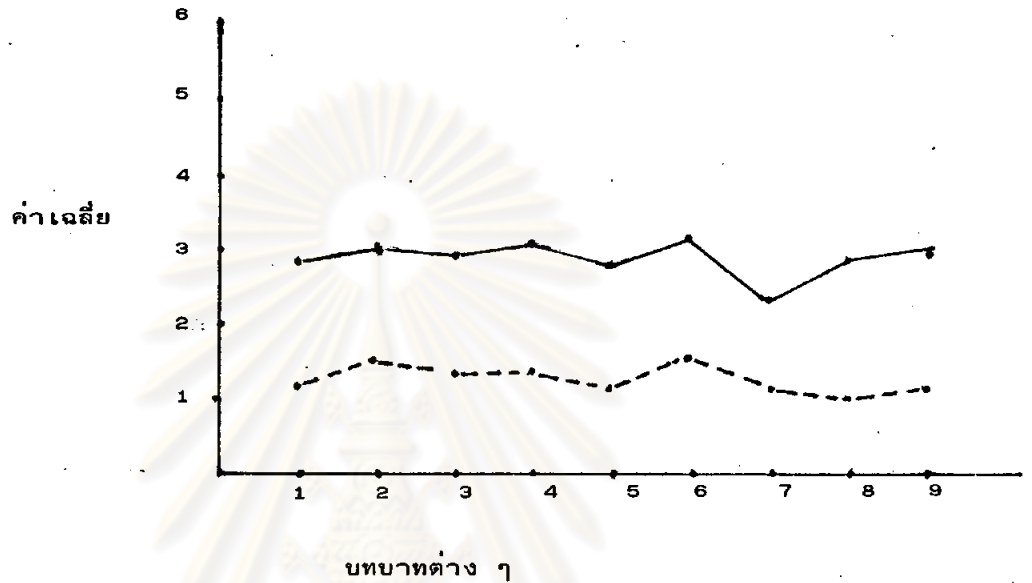
5. การเปรียบเทียบการปฏิบัติจริงของโครงการและกิจกรรมต่าง ๆ ที่วิทยาลัยครูจัดกับความคาดหวังของครู และผู้บริหารในโรงเรียนที่จัดการศึกษาระดับก่อนประถมศึกษา

การปฏิบัติจริงของวิทยาลัยครูในโครงการและกิจกรรมต่าง ๆ กับความคาดหวังของครูและผู้บริหารที่มีต่อโครงการและกิจกรรมนั้น ๆ มีความแตกต่างกันอย่างมีนัยสำคัญทางสถิติที่ระดับ .001 ในทุกบทบาทของวิทยาลัยครู คือ ด้านการผลิตครู การวิจัย การวิจัย การอบรมบุคลากร การบริการชุมชน และการส่งเสริมวัฒนธรรม ดังรายละเอียดจากแผนภาพต่อไปนี้

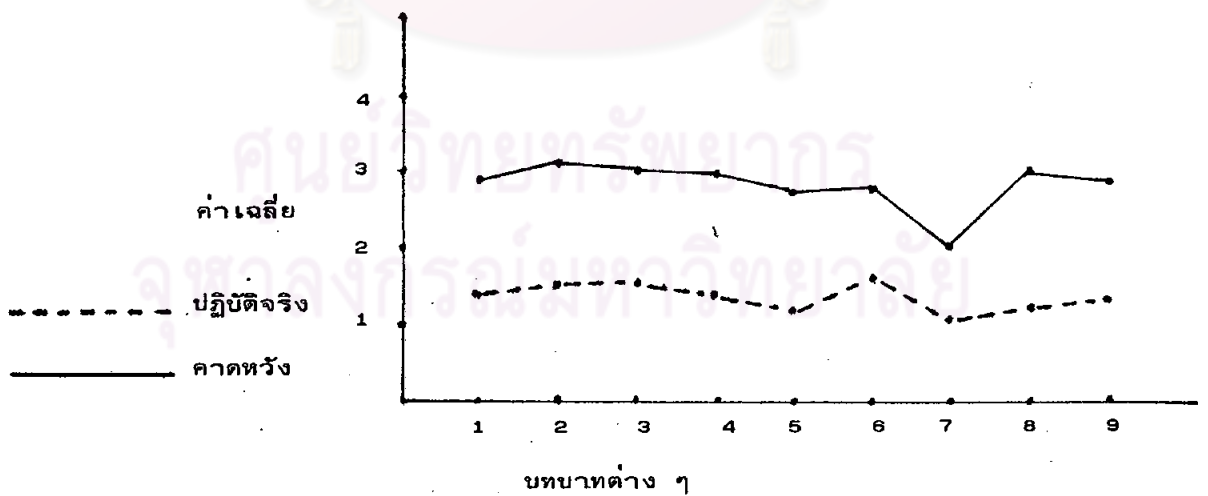
เปรียบเทียบการคาดหวังและการปฏิบัติจริงของครูและผู้บริหารในโรงเรียนที่จัดการศึกษาระดับก่อนประถมศึกษา

แผนภาพที่ 1 การคาดหวังและการปฏิบัติจริงของครูและผู้บริหารด้านการผลิตครู

ผู้บริหาร

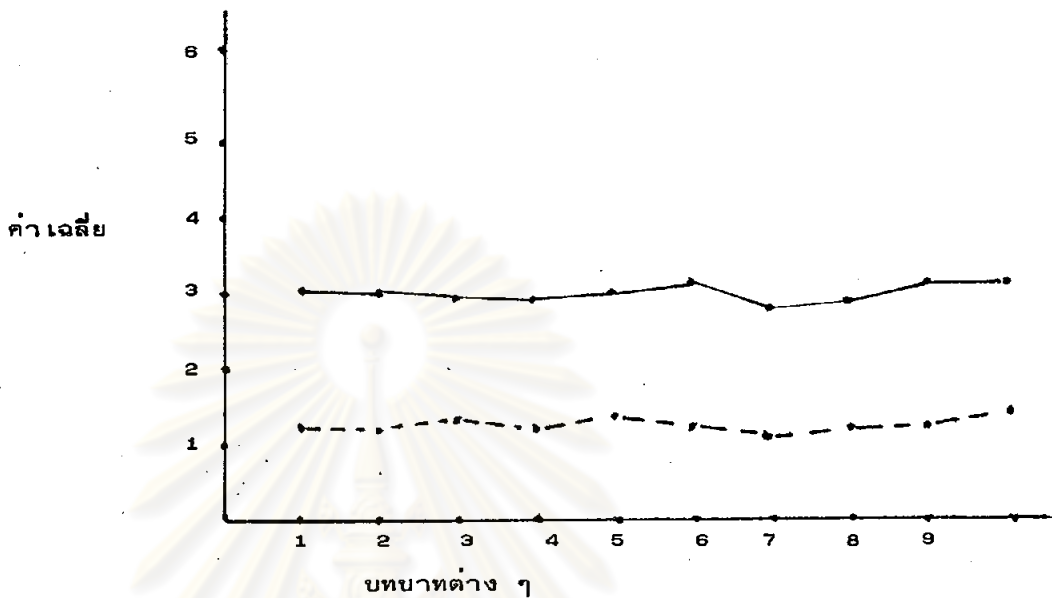


ครู

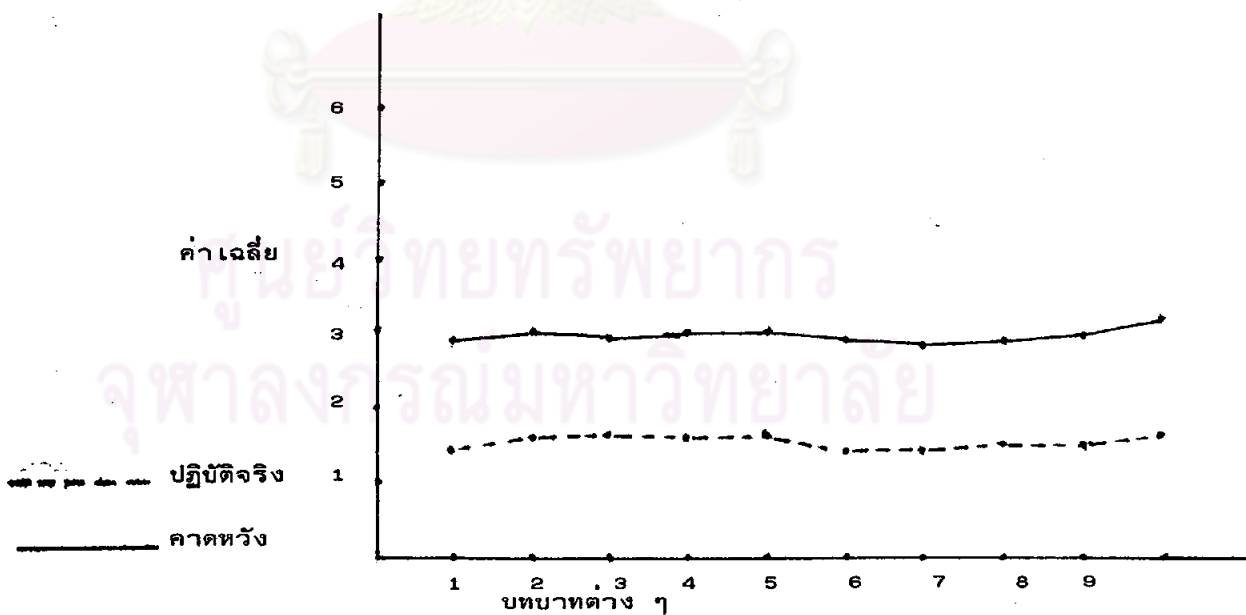


แผนภาพที่ 2. การคาดหวังและการปฏิบัติจริงของครูและผู้บริหารด้านการวิจัย

ผู้บริหาร



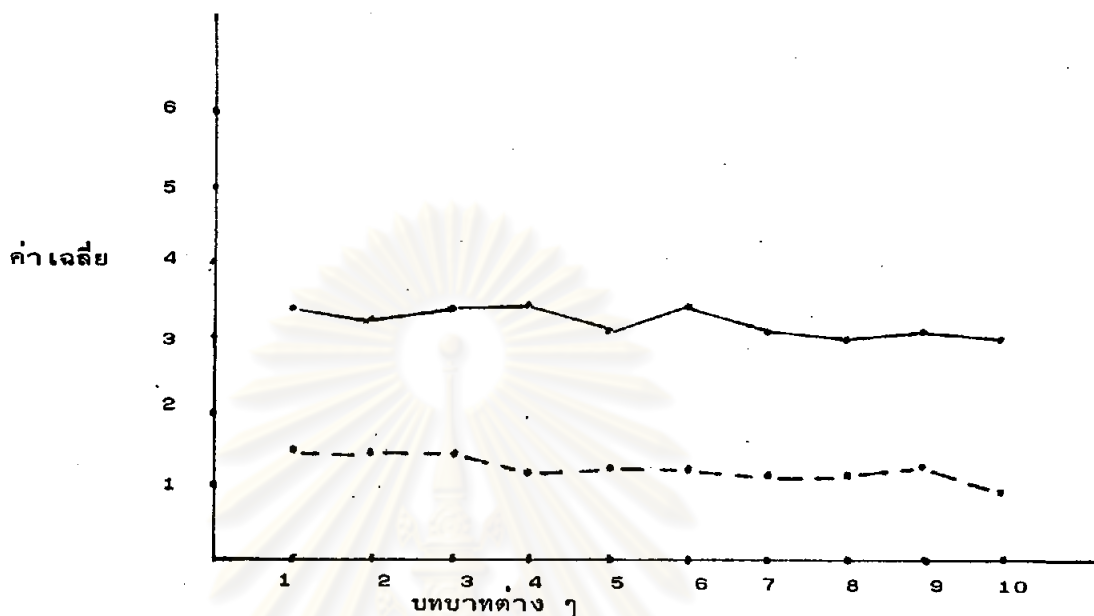
ครู



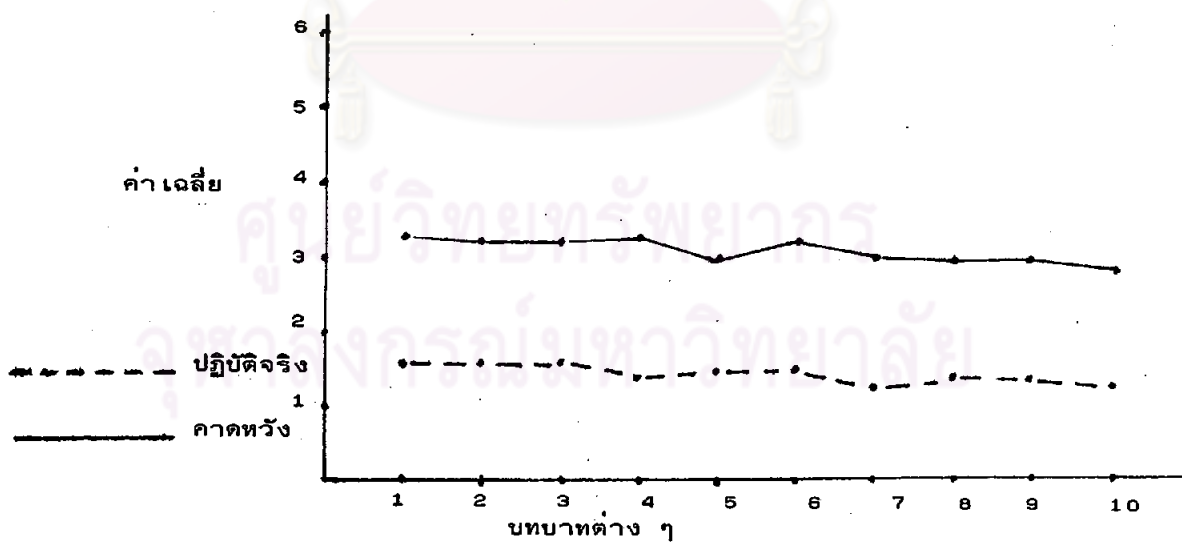


แผนภาพที่ 3 การคาดหวังและการปฏิบัติจริงของครูและผู้บริหารด้านการอบรมบุคลากร

ผู้บริหาร

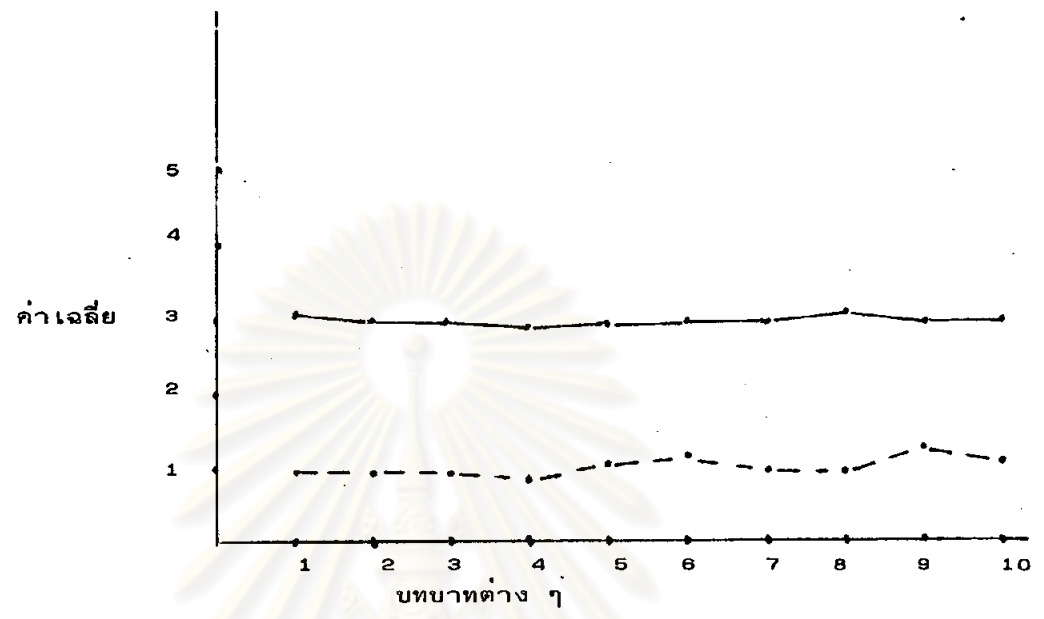


ครู

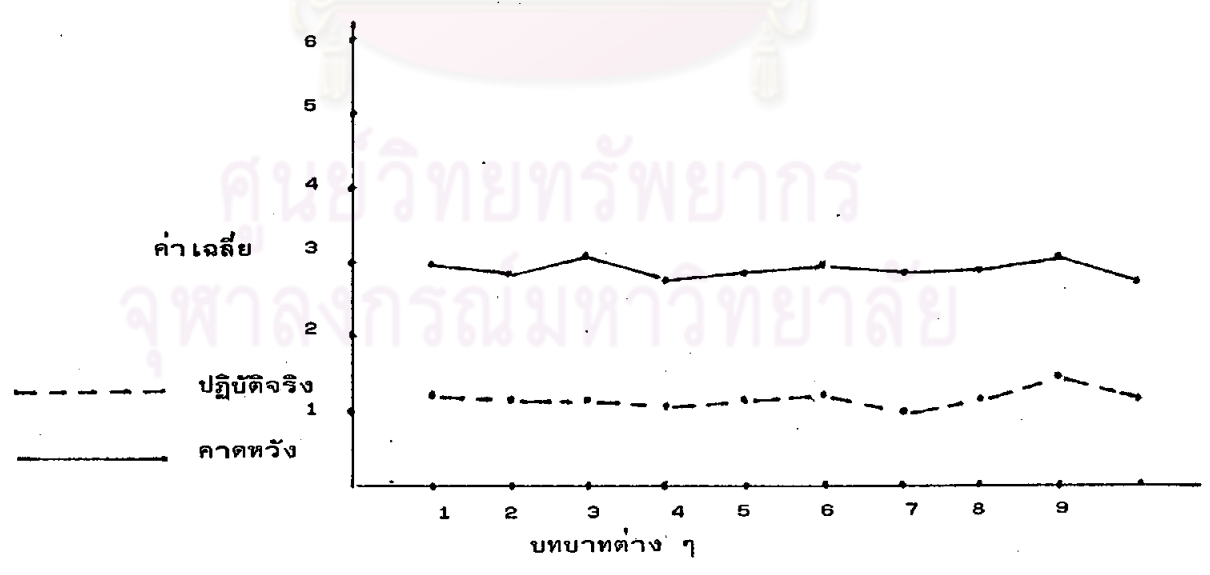


แผนภาพที่ 4 การคาดหวังและการปฏิบัติจริงของครูและผู้บริหารด้านการบริการชุมชน

ผู้บริหาร

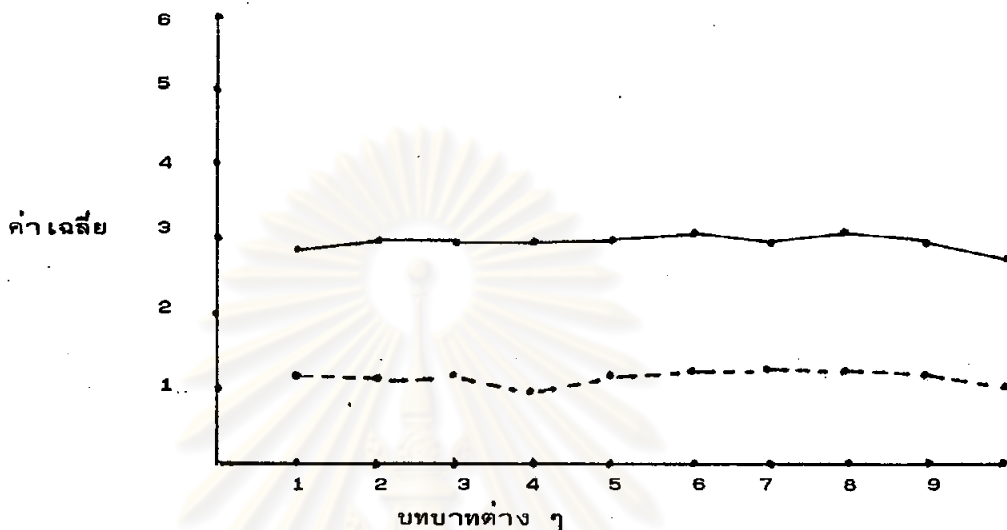


ครู

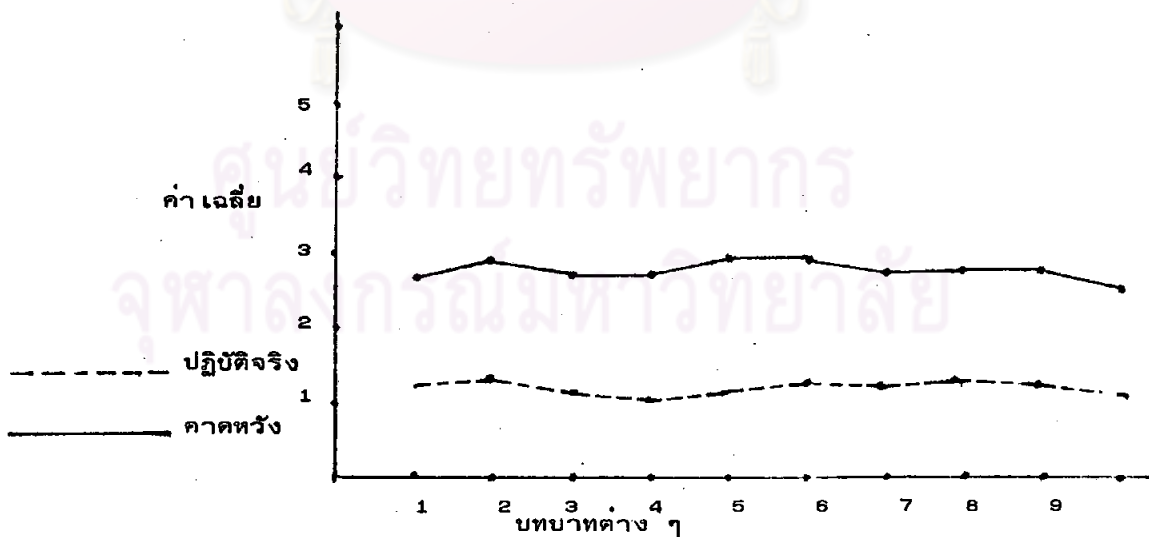


แผนภาพที่ 5 การคาดหวังและการปฏิบัติจริงของครูและผู้บริหารด้านการส่งเสริมวัฒนธรรม

ผู้บริหาร



ครู



อภิปรายผลการวิจัย

1. ความสอดคล้องระหว่างโครงการและกิจกรรมของวิทยาลัยครูกับความคาดหวังของครูและผู้บริหารในโรงเรียนที่จัดการศึกษาระดับก่อนประถมศึกษา

ด้านการผลิตครู

เมื่อศึกษาโครงการและกิจกรรมที่วิทยาลัยครูกำหนดขึ้นจาก เอกสารด้านการผลิตครูกับความคาดหวังของครูและผู้บริหารปรากฏว่า มีโครงการที่วิทยาลัยครูดำเนินการ และครูและผู้บริหารมีความคาดหวังระดับสูง ซึ่งอาจกล่าวได้ว่ามีความสอดคล้องกันระหว่างโครงการและกิจกรรมที่วิทยาลัยครูจัดกับความคาดหวังของครูและผู้บริหาร 3 โครงการ คือ

1. โครงการ เชิญวิทยากรมาอบรม เรื่องการทำหุ่น
2. โครงการอบรมสัมมนา เชิงปฏิบัติการแก่อาจารย์ผู้สอนวิชาการอนุบาลศึกษา
3. โครงการจัดนักศึกษาฝึกงานในโรงเรียนที่จัดการศึกษาระดับก่อนประถมศึกษา

ศึกษา

วิทยาลัยครูจึงควรดำเนินโครงการนี้ต่อไป เพราะยังเป็นที่ต้องการของครูและผู้บริหาร แต่ผู้วิจัยได้พบข้อคิดเห็นที่น่าสังเกตบางประการที่วิทยาลัยครู รวมทั้งสถานอุดมศึกษาอื่น ๆ ที่เปิดสอนการศึกษาในระดับก่อนอุดมศึกษา ควรได้ให้ความสำคัญแก่โครงการและกิจกรรมอื่น ๆ ที่ครูและผู้บริหารซึ่งเป็นผู้ใช้โดยตรง คาดหวังที่จะให้ดำเนินการ อันจะส่งผลให้การจัดดำเนินการโครงการและกิจกรรมต่าง ๆ เป็นไปอย่างมีประสิทธิภาพคุ้มค่าแก่การลงทุน เพราะโครงการและกิจกรรมที่ดำเนินการ ควรสอดคล้องกับความคาดหวังของผู้ใช้ ในสังคมไทยมักมีการจัดสัมมนา เช่นนี้อยู่เสมอ เช่น คุณลักษณะของบัณฑิตที่ผู้ต้องการหรือวันดี อุปโภค (2522 : จ) ได้ทำการวิจัยคุณลักษณะที่พึงประสงค์ของครูอนุบาลในทัศนะครูใหญ่ ครู และผู้ปกครองในกรุงเทพมหานคร เป็นต้น

นอกจากนี้จากการสำรวจความคาดหวังของครูและผู้บริหารในโรงเรียนที่จัดการศึกษาระดับก่อนประถมศึกษา พบว่ามีความคาดหวังต่อโครงการอื่น ๆ ด้านการผลิต



ครูระดับก่อนประถมศึกษาในระดับสูง แต่โครงการเหล่านี้ยังไม่มีการดำเนินการในวิทยาลัยครูใด ดังต่อไปนี้

1. จัดอาจารย์ที่เคยมีประสบการณ์ด้าน เด็กรวัยก่อนประถมศึกษาสอน เนื้อหาวิชาเอกอนุบาล (ผู้บริหาร $\bar{X} = 2.96$ ครู $\bar{X} = 3.09$)
2. เปิดศูนย์เด็กเล็กขึ้นในวิทยาลัยครูที่เปิดสอนวิชาเอกอนุบาล (ผู้บริหาร $\bar{X} = 3.05$ ครู $\bar{X} = 3.04$)
3. ติดตามผลการทำงานของนักศึกษาที่เรียนจบ ด้านการอนุบาลจากวิทยาลัยครู (ผู้บริหาร $\bar{X} = 2.88$ ครู $\bar{X} = 2.79$)
4. เพิ่มจำนวนครูอนุบาลระดับปริญญาตรีให้มากขึ้น (ผู้บริหาร $\bar{X} = 3.10$ ครู $\bar{X} = 2.89$)
5. จัดทัศนศึกษาโรงเรียนอนุบาล และศูนย์เด็กเล็กต่าง ๆ (ผู้บริหาร $\bar{X} = 2.90$ ครู $\bar{X} = 2.98$)

สำหรับการเปรียบเทียบการปฏิบัติจริงระหว่างโครงการและกิจกรรมต่าง ๆ ที่วิทยาลัยครูจัดกับความคาดหวังของครูและผู้บริหารในโรงเรียนที่จัดการศึกษาระดับก่อนประถมศึกษาในด้านการผลิตครู พบว่ามีความแตกต่างอย่างมีนัยสำคัญทางสถิติที่ระดับ .001 ระหว่างการปฏิบัติจริง และการคาดหวัง ของครูในทุกบทบาทและการวิเคราะห์เอกสาร พบว่าวิทยาลัยครูภาคกลางได้ ดำเนินการไปแล้ว 3 โครงการ คือ

1. โครงการเชิญวิทยากรมาทำหุ้
2. โครงการอบรมสัมมนาเชิงปฏิบัติการแก่อาจารย์ผู้สอนวิชาการอนุบาลศึกษา
3. โครงการจัดนัก เรียนฝึกงานในโรงเรียนที่จัดการศึกษาระดับก่อนประถมศึกษา

เมื่อสำรวจความคาดหวังของครูและผู้บริหารปรากฏว่า ครูและผู้บริหาร เห็นว่าการปฏิบัติจริงของวิทยาลัยครูอยู่ในระดับต่ำ แสดงให้เห็นว่าควรมีการปรับปรุงโครงการที่ได้ดำเนินการไปแล้ว

ด้านการวิจัย -

เมื่อศึกษาโครงการและกิจกรรมที่วิทยาลัยครูกำหนดขึ้นจาก เอกสารด้านการวิจัยกับความคาดหวังของครูและผู้บริหารปรากฏว่ามีความคาดหวังระดับสูง คือมีโครงการและกิจกรรมที่วิทยาลัยครูจัดตรงกับความคาดหวังในระดับสูงของครูและผู้บริหาร ซึ่งกล่าวได้ว่าเป็นโครงการที่ควรดำเนินการต่อไปอยู่ 2 โครงการ คือ

1. โครงการสำรวจความมุ่งหมายของผู้ปกครองที่ส่งเด็กเข้าเรียน
2. โครงการทำการทดลองและวิจัยเด็กอนุบาล เกี่ยวกับวิธีการสอน

ฉะนั้นวิทยาลัยครูภาคกลาง ควรจัดโครงการและกิจกรรมด้านการวิจัยนี้ต่อไป และพยายามสนับสนุนให้คณาจารย์ในวิทยาลัยครูได้ทำการวิจัยมากขึ้น ในปัจจุบันมีหน่วยงานหลายหน่วยงานที่ให้การสนับสนุนงานวิจัยโดยให้ทุนต่าง ๆ ทั้งนี้ เพราะ เป็นที่ยอมรับกันว่า เด็กในระดับก่อนประถมศึกษา นั้น เป็นช่วงที่มีความสำคัญมากต่อการศึกษาของไทยในปัจจุบัน ดังนั้นวิทยาลัยครูจึงควรให้ความสนใจเด็กในระดับก่อนประถมศึกษามากขึ้น สำหรับโครงการและกิจกรรม ด้านการวิจัยที่วิทยาลัยครูได้กำหนดขึ้นก็นับได้ว่ามีประโยชน์ต่อการศึกษาในระดับนี้ เพราะผู้ใช้ คือครูและผู้บริหารต่างคาดหวังให้ดำเนินการในระดับสูง และจากการสำรวจความคาดหวังของครูและผู้บริหารยังพบว่ามีโครงการและกิจกรรมที่ครูและผู้บริหารคาดหวังสูง ที่ให้วิทยาลัยครูดำเนินการ แต่วิทยาลัยครูยังไม่ได้จัดทำขึ้นมีดังต่อไปนี้

1. วิจัยของเล่นที่ส่งเสริมพัฒนาการและการเรียนรู้ของเด็ก (ผู้บริหาร $\bar{X} = 3.08$ ครู $\bar{X} = 2.98$)

2. วิจัยความสอดคล้องของกิจกรรมและหลักสูตรในระดับก่อนประถมศึกษา และประถมศึกษา (ผู้บริหาร $\bar{X} = 2.97$ ครู $\bar{X} = 2.96$)

3. วิจัยบุคลิกภาพและคุณสมบัติของครูสอนอนุบาลหรือเด็กเล็ก (ผู้บริหาร $\bar{X} = 2.99$ ครู $\bar{X} = 3.09$)

4. วิจัยเรื่องความพร้อมของเด็กวัยก่อนประถมศึกษา (ผู้บริหาร $\bar{X} = 3.02$ ครู $\bar{X} = 3.09$)

๕. วิจัยเกี่ยวกับการใช้ภาษาของเด็กที่มาจากสิ่งแวดล้อมที่ต่างกัน (ผู้บริหาร $\bar{X} = 2.88$ ครู $\bar{X} = 2.81$)

๖. วิจัยผลกระทบของสภาพแวดล้อม ของห้องเรียน และโรงเรียนต่อการจัดการสอนในโรงเรียนอนุบาลและเด็กเล็ก (ผู้บริหาร $\bar{X} = 2.92$ ครู $\bar{X} = 2.92$)

๗. วิจัยเกี่ยวกับการอบรมเลี้ยงดู หรืออิทธิพลของทางบ้านที่มีผลต่อการศึกษาของเด็ก (ผู้บริหาร $\bar{X} = 3.12$ ครู $\bar{X} = 3.02$)

๘. วิจัยหาประสิทธิภาพอุปกรณ์การสอนที่ใช้ในระดับอนุบาล (ผู้บริหาร $\bar{X} = 3.18$ ครู $\bar{X} = 3.17$)

สำหรับการเปรียบเทียบการปฏิบัติจริงระหว่างโครงการและกิจกรรมต่าง ๆ ที่วิทยาลัยครูจัดกับความคาดหวังของครูและผู้บริหารในโรงเรียนที่จัดการศึกษาระดับก่อนประถมศึกษาในด้านการวิจัยพบว่ามี ความแตกต่างอย่างมีนัยสำคัญทางสถิติที่ระดับ .001 ระหว่างการปฏิบัติจริง และการคาดหวังของครูในทุกบทบาท อาจกล่าวได้ว่าการปฏิบัติจริงในโครงการยังไม่สอดคล้องกับความคาดหวังในทัศนะของครูและผู้บริหาร และจากการวิเคราะห์เอกสาร พบว่าวิทยาลัยครูได้ดำเนินการไปแล้ว 2 โครงการ คือ

1. โครงการสำรวจความมุ่งหมายของผู้ปกครองที่ส่งเด็ก เข้าเรียน
2. โครงการทำการทดลองและวิจัย เด็กอนุบาล เกี่ยวกับวิธีการสอน

แต่ในทัศนะของครูและผู้บริหาร เห็นว่า การปฏิบัติจริง ของวิทยาลัยครูในโครงการเหล่านี้ อยู่ในระดับต่ำแสดงให้เห็นว่า ควรมีการปรับปรุงโครงการดังกล่าว

ด้านการอบรมบุคลากร

เมื่อศึกษาโครงการและกิจกรรมที่วิทยาลัยครูกำหนดขึ้นจาก เอกสารด้านการอบรมบุคลากรกับความคาดหวังของครูและผู้บริหารปรากฏว่ามีความคาดหวังระดับสูง คือมีโครงการและกิจกรรมที่วิทยาลัยครูจัดตรงกับ ความคาดหวังในระดับสูงของครูและผู้บริหาร ซึ่งกล่าวได้ว่าเป็นโครงการที่ควรดำเนินการต่อไปอยู่ 1 โครงการ คือ

1. โครงการอบรมครูอนุบาล ครูสอนชั้นเด็กเล็ก และครูผู้ดูแลเด็ก ในโครงการนี้มีกิจกรรมที่ตรงกับความคาดหวังของครูและผู้บริหาร 3 ด้าน คือ

1. จัดอบรมครูระยะสั้น เพื่อ เน้นความรู้ และวิธีสอนใหม่ ๆ
2. จัดอบรมครูที่สอนอนุบาล หรือ เด็กเล็กที่ไม่มีวุฒิทางด้านอนุบาล เป็นพิเศษ
3. จัดอบรมผู้ดูแลเด็กให้แก่วัยอื่น

แสดงให้เห็นว่า วิทยาลัยครูควรดำเนินการอบรมบุคลากรด้านการศึกษาระดับก่อนประถมศึกษาต่อไป เพราะการอบรมครูเป็นการมุ่งให้ครูได้รับความรู้ในด้านต่าง ๆ เพื่อ เสริมสร้างประสิทธิภาพด้านการเรียนการสอนให้ดีขึ้น ซึ่งสอดคล้องกับผลงานวิจัยของกลุ่มวิทยาลัยครู ภาคใต้ (2521 : 14) ที่ศึกษาถึงทัศนคติและความต้องการของชุมชน ที่มีต่อ 6 วิทยาลัยครูภาคใต้ สรุปได้ว่า การจัดฝึกอบรมครูประจำการแทนการสอนวิชาชุดควรกระทำในท้องถิ่น หรือกลุ่มโรงเรียน กลุ่มชนทุกระดับการศึกษา อาชีพ และภูมิภาค และนอกจากนั้น จากการวิเคราะห์แบบสอบถามโดยศึกษาถึงสถานภาพของผู้ตอบแบบสอบถามทางด้านวุฒิทางการศึกษาด้านอนุบาลปรากฏว่า ผู้บริหารที่ตอบแบบสอบถามไม่มีวุฒิด้านอนุบาลถึงร้อยละ 97.22 มีวุฒิด้านอนุบาลเพียงร้อยละ 2.78 ส่วนครูที่ตอบแบบสอบถามมีวุฒิด้านอนุบาลเพียงร้อยละ 38.56 และมีวุฒิด้านนี้ ร้อยละ 61.44 และเมื่อศึกษาถึงระยะเวลาในการสอนชั้นอนุบาลหรือเด็กเล็กปรากฏว่า ผู้บริหารร้อยละ 67.69 ที่ไม่เคยสอนชั้นอนุบาลหรือเด็กเล็กมาก่อนเลย และเมื่อศึกษาถึงประสบการณ์ในการอบรมการสอนชั้นอนุบาลหรือเด็กเล็ก ปรากฏว่าผู้บริหารที่ตอบแบบสอบถามข้อนี้ไม่เคยมีประสบการณ์ในการอบรมการสอนชั้นอนุบาลหรือเด็กเล็กถึงร้อยละ 84.61 ส่วนครูที่ตอบแบบสอบถามเคยผ่านการอบรมการสอนชั้นอนุบาลมาร้อยละ 65.81 และไม่เคยผ่านการอบรมร้อยละ 34.19 ดังนั้น จึงสรุปได้ว่า ครูและผู้บริหารที่ทำหน้าที่เกี่ยวกับเด็กในระดับก่อนประถมศึกษานั้นยังมีอีกจำนวนมาก ที่ไม่เคยผ่านการอบรมทางด้านอนุบาลหรือมีวุฒิด้านนี้มาก่อนเลย ดังนั้น การคาดหวังด้านการอบรมบุคลากรจึง อยู่ในระดับสูง และโครงการต่าง ๆ ของวิทยาลัยครูในด้านนี้ จึงสอดคล้องกับการคาดหวังของครูและผู้บริหารเป็นอย่างมาก และการจัดอบรมบุคลากรทางด้านการศึกษาในระดับก่อนประถมศึกษาในวิทยาลัยครูสวนดุสิต ก็มีผู้ให้ความสนใจ

ที่จะอบรมด้านนี้เป็นจำนวนมาก จนต้องมีการอบรมเป็น 2 ครั้ง แสดงว่าครูและผู้บริหาร มีความต้องการที่จะให้วิทยาลัยครูดำเนินการด้านนี้ ฉะนั้นวิทยาลัยครูควรทำหน้าที่ตอบสนอง ความต้องการของชุมชน ทั้งนี้ภาระกิจของวิทยาลัยครูก็ กำหนดให้มีโครงการอบรมครูประจำ การขึ้น ถ้าหากโครงการดังกล่าวขาดครูที่จะมาศึกษาระยะยาว วิทยาลัยครูก็น่าที่จะทำโครง- การระยะสั้น เพื่อเพิ่มเติมความรู้ให้แก่ครูและผู้บริหาร ที่ทำหน้าที่เกี่ยวข้องกับเด็กในระดับ ก่อนประถมศึกษา

นอกจากนั้นวิทยาลัยครูควรมีการกำหนดเพิ่มเติมโครงการ และกิจกรรมด้านอื่น ๆ ซึ่งครูและผู้บริหารมีความคาดหวังสูง ที่จะให้วิทยาลัยครูดำเนินการ แต่วิทยาลัยครูยังไม่ได้ ดำเนินการจัดทำคือ

1. จัดอบรมครูในด้านทักษะที่เสริมการสอน ชั้นอนุบาลหรือเด็กเล็ก เช่น ศิลปะดนตรี (ผู้บริหาร $\bar{X} = 3.39$ ครู $\bar{X} = 3.23$)
2. จัดอบรมการประดิษฐ์ และการใช้อุปกรณ์จากเศษวัสดุ และสิ่งของที่มีในท้องถิ่น (ผู้บริหาร $\bar{X} = 3.27$ ครู $\bar{X} = 3.19$)
3. จัดอบรมครูวิชาจิตวิทยา และพัฒนาการเด็ก (ผู้บริหาร $\bar{X} = 3.07$ ครู $\bar{X} = 3.21$)
4. จัดอบรมครูเรื่องการจัดกิจกรรมในชั้นเรียนอนุบาล (ผู้บริหาร $\bar{X} = 3.30$ ครู $\bar{X} = 3.17$)
5. จัดอบรมครูในการจัดทำ และการใช้เอกสารพัฒนาความพร้อมของเด็ก (ผู้บริหาร $\bar{X} = 2.99$ ครู $\bar{X} = 2.94$)
6. จัดอบรมครูในเรื่องการแนะนำแก่ผู้ปกครองในการทำความเข้าใจเด็กของตน (ผู้บริหาร $\bar{X} = 3.07$ ครู $\bar{X} = 2.44$)
7. จัดอบรมครูเรื่องการวัดและการประเมินผลที่เหมาะสม แก่เด็กอนุบาล (ผู้บริหาร $\bar{X} = 3.01$ ครู $\bar{X} = 2.90$)

สำหรับการเปรียบเทียบการปฏิบัติจริงระหว่างโครงการและกิจกรรมต่าง ๆ ที่วิทยาลัยครูจัดกับความคาดหวังของครู และผู้บริหารในโรงเรียนที่จัดการศึกษาระดับก่อนประถมศึกษาในด้านการอบรมบุคลากรพบว่ามีความแตกต่างอย่างมีนัยสำคัญ ที่ระดับ .001 ระหว่างการปฏิบัติจริง และการคาดหวังของครูในทุกบทบาท ซึ่งมีข้อมูลแสดงให้เห็นว่าครูและผู้บริหารมีความคาดหวังสูงกว่าการปฏิบัติจริง และจากการวิเคราะห์เอกสารพบว่าวิทยาลัยครูได้ดำเนินโครงการไปแล้ว 1 โครงการ คือ โครงการอบรมครูอนุบาล ครูสอนเด็กเล็ก และครูผู้ดูแลเด็ก แต่ในทัศนะของครูและผู้บริหารเห็นว่าการปฏิบัติจริงอยู่ในระดับต่ำ แสดงให้เห็นว่าควรมีการปรับปรุงโครงการในด้านนี้

ด้านบริการชุมชน

เมื่อศึกษาโครงการและกิจกรรมที่วิทยาลัยครูกำหนดขึ้นจาก เอกสารด้านการบริการชุมชนกับความคาดหวังของครูและผู้บริหารปรากฏว่ามีความคาดหวังระดับสูง คือมีโครงการและกิจกรรมที่วิทยาลัยครูจัดตรงกับความคาดหวังในระดับสูงของครูและผู้บริหาร ซึ่งกล่าวได้ว่าเป็นโครงการที่ควรดำเนินการต่อไปอยู่ 5 โครงการ คือ

1. โครงการจัดฝ่ายหนังสือสำหรับเด็ก
2. โครงการจัดนิทรรศการเครื่องเล่นของเด็ก
3. โครงการจัดนิทรรศการของภาคีวิชาร่วมกับคณะวิชาครุศาสตร์
4. โครงการจัดนิทรรศการวันเด็ก
5. โครงการส่งเสริมการรักการอ่านสำหรับเด็กก่อนวัยเรียน

แสดงให้เห็นว่าโครงการเหล่านี้เป็นที่ต้องการและควรดำเนินการต่อไปและเมื่อศึกษาถึงความคาดหวังแล้วปรากฏว่าครู และผู้บริหารมีความคาดหวังสูง และการบริการชุมชนนั้น ก็เป็นภารกิจหลักของวิทยาลัยครูอยู่แล้ว ดังที่ ธงชัย ปภัสราทร (2517 : 70) ได้กล่าวว่า การบริการชุมชนนั้น เป็นการสนับสนุนให้การสอน การวิจัย ตรงกับสภาพความเป็นจริงมากที่สุด คุณภาพของครูที่ผลิตออกมาก็จะรับใช้สังคมได้ทันทีและมีประสิทธิภาพยิ่ง



ส่วนโครงการและกิจกรรมของวิทยาลัยครูตามการบริการชุมชน ที่ครูและผู้บริหารคาดหวัง สูงที่จะให้วิทยาลัยครูดำเนินการ แต่วิทยาลัยครูยังไม่ได้ดำเนินการจัดทำขึ้นคือ

1. โครงการจัดตั้งศูนย์อุปกรณ์สำหรับเด็กอนุบาลหรือเด็กเล็ก (ผู้บริหาร $\bar{X} = 3.02$ ครู $\bar{X} = 2.99$)
2. จัดให้มีการเผยแพร่และแนะนำการประดิษฐ์ของเล่นสำหรับเด็กในชุมชน (ผู้บริหาร $\bar{X} = 2.95$ ครู $\bar{X} = 2.88$)
3. จัดบริการให้คำแนะนำเกี่ยวกับการแก้ปัญหาเด็กตามชุมชน (ผู้บริหาร $\bar{X} = 2.81$ ครู $\bar{X} = 2.74$)
4. จัดนิทรรศการเกี่ยวกับการอบรมดูแลเด็ก การเตรียมความพร้อม เผยแพร่ ความรู้แก่ประชาชนที่สนใจ (ผู้บริหาร $\bar{X} = 2.93$ ครู $\bar{X} = 2.84$)
5. สาธิตการผลิตหนังสือเด็กระดับอนุบาลหรือเด็กเล็กแก่โรงเรียนต่าง ๆ (ผู้บริหาร $\bar{X} = 3.06$ ครู $\bar{X} = 2.89$)
6. เผยแพร่ความรู้ด้านการเลี้ยงดูเด็กแก่บิดามารดา หรือผู้ที่จะเป็นบิดามารดา (ผู้บริหาร $\bar{X} = 2.97$ ครู $\bar{X} = 2.72$)

สำหรับการเปรียบเทียบการปฏิบัติจริงระหว่างโครงการและกิจกรรมต่าง ๆ ที่วิทยาลัยครูจัดกับความคาดหวังของครู และผู้บริหารในโรงเรียนที่จัดการศึกษาระดับก่อน ประถมศึกษาในด้านการบริการชุมชนพบว่ามีความแตกต่างอย่างมีนัยสำคัญทางสถิติที่ระดับ .001 ระหว่าง การปฏิบัติจริงและการคาดหวังของครูในทุกบทบาท อาจกล่าวได้ว่าการปฏิบัติจริงในโครงการยังไม่สอดคล้องกับความคาดหวังในทัศนะของครูและผู้บริหาร และจากการ วิเคราะห์เอกสาร พบว่าวิทยาลัยครูได้ดำเนินการไปแล้ว 5 โครงการ คือ

1. โครงการจัดฝ่ายหนังสือสำหรับเด็ก
2. โครงการจัดนิทรรศการเครื่องเล่นของเด็ก
3. โครงการจัดนิทรรศการของภาคีวิชาการร่วมกับคณะวิชาครุศาสตร์

4. โครงการจัดนิทรรศการวันเด็ก

5. โครงการส่งเสริมการรักการอ่านสำหรับเด็กก่อนวัยเรียน

เมื่อสำรวจความคาดหวังของครูและผู้บริหารปรากฏว่า ครูและผู้บริหารเห็นว่าการปฏิบัติจริงของวิทยาลัยครูอยู่ในระดับต่ำ แสดงให้เห็นว่าควรมีการปรับปรุงโครงการที่ได้ดำเนินการไปแล้ว

ด้านการส่งเสริมวัฒนธรรม

เมื่อศึกษาโครงการและกิจกรรมที่วิทยาลัยครูกำหนดขึ้นจาก เอกสารด้านการส่งเสริมวัฒนธรรมกับความคาดหวังของครูและผู้บริหารปรากฏว่า มีโครงการที่วิทยาลัยครูดำเนินการและครูและผู้บริหารมีความคาดหวังระดับสูง ซึ่งอาจกล่าวได้ว่ามีความสอดคล้องกันระหว่างโครงการและกิจกรรมที่วิทยาลัยครูจัด กับความคาดหวังของครูและผู้บริหาร 1 โครงการ คือ

1. โครงการบันทึก เทปโทรทัศน์ เรื่อง ประเพณีสงกรานต์เมืองปทุมธานี

แสดงให้เห็นว่า ครูและผู้บริหารควรดำเนินโครงการนี้ต่อไป เพราะยังเป็นที่ต้องการของครู และผู้บริหารอยู่ นอกจากนี้ยังมี โครงการและกิจกรรมของวิทยาลัยครูด้านการส่งเสริมวัฒนธรรมที่ครูและผู้บริหารคาดหวังไว้สูงที่จะให้วิทยาลัยครูดำเนินงานจัดทำขึ้น แต่วิทยาลัยครู ยังไม่ได้ดำเนินการจัดทำเป็นโครงการคือ

1. รวบรวมการละเล่นในภาคต่าง ๆ ของไทย แล้วนำมาประยุกต์ใช้กับเด็กอนุบาลหรือ เด็กเล็ก (ผู้บริหาร $\bar{X} = 2.88$ ครู $\bar{X} = 2.74$)

2. จัดนิทรรศการเกี่ยวกับการประกวดของเล่นที่ผลิตเองโดยวัสดุเหลือใช้วัสดุในท้องถิ่นโดยยึดหลักประหยัด (ผู้บริหาร $\bar{X} = 2.95$ ครู $\bar{X} = 2.91$)

3. จัดทำเทปนิทานพื้นบ้าน เพื่ออนุรักษ์และส่งเสริมวัฒนธรรมไทย (ผู้บริหาร $\bar{X} = 2.93$ ครู $\bar{X} = 2.70$)

4. จัดทำสไลด์ประกอบเสียงเรื่องเด็กเล็กกับการรักษาความสะอาด หรือ เรื่องอื่น ๆ ที่ส่งเสริมทางการรักษาอนามัย (ผู้บริหาร $\bar{X} = 2.98$ ครู $\bar{X} = 2.92$)
5. จัดประกวดระบายสีสำหรับเด็กอนุบาลหรือเด็กเล็กเกี่ยวกับประเพณีการกราบไหว้ การรับของจากผู้ใหญ่ หรือประเพณีอื่น ๆ ที่ตั้งงามของไทย (ผู้บริหาร $\bar{X} = 3.00$ ครู $\bar{X} = 2.99$)
6. จัดตั้งฝ่ายส่งเสริมและพัฒนาวัฒนธรรมสำหรับเด็กเล็กชั้นในศูนย์วัฒนธรรมของวิทยาลัยครู (ผู้บริหาร $\bar{X} = 2.96$ ครู $\bar{X} = 2.76$)
7. จัดประกวดมารยาทเด็กอนุบาลหรือเด็กเล็ก (ผู้บริหาร $\bar{X} = 3.03$ ครู $\bar{X} = 2.87$)
8. จัดประกวดร้องเพลงชาติแก่เด็กอนุบาลหรือเด็กเล็ก (ผู้บริหาร $\bar{X} = 2.95$ ครู $\bar{X} = 2.88$)

สำหรับการเปรียบเทียบการปฏิบัติจริงระหว่างโครงการและกิจกรรมต่าง ๆ ที่วิทยาลัยครูจัดกับความคาดหวังของครูและผู้บริหาร ในโรงเรียนที่จัดการศึกษาระดับก่อนประถมศึกษาในด้านการส่งเสริมวัฒนธรรม พบว่า มีความแตกต่างอย่างมีนัยสำคัญที่ระดับ .001 ระหว่างการปฏิบัติจริงและการคาดหวังทุกบทบาท อาจกล่าวได้ว่าการปฏิบัติจริงในโครงการยังไม่สอดคล้องกับความคาดหวังในทัศนะของครูและผู้บริหาร และจากการวิเคราะห์เอกสารพบว่าวิทยาลัยครูได้ดำเนินการไปแล้ว 1 โครงการ คือ โครงการบันทึกเทปโทรทัศน์เรื่องประเพณีสงกรานต์เมืองปทุมธานี เมื่อสำรวจความคาดหวังของครูและผู้บริหารปรากฏว่าครูและผู้บริหารเห็นว่า การปฏิบัติจริง ของวิทยาลัยครูอยู่ในระดับต่ำ แสดงให้เห็นว่าควรมีการปรับปรุงโครงการที่ได้ดำเนินการไปแล้ว

จากการพิจารณาความสอดคล้องของโครงการและกิจกรรมต่าง ๆ ที่วิทยาลัยครูกำหนดขึ้น พบว่าโครงการและกิจกรรมที่วิทยาลัยครูกำหนด ครูและผู้บริหารคาดหวังไว้สูง ดังนั้นโครงการเหล่านี้ จึงควรที่จะดำเนินการต่อไป และยังพบว่ามีโครงการอีกมากที่วิทยาลัยครูยังไม่ได้กำหนดขึ้น แต่ครู และผู้บริหารคาดหวังไว้สูง ดังนั้น ก็เป็นแนวทางให้

วิทยาลัยครูได้ดำเนินงานต่อไป เพื่อตอบสนองความต้องการของผู้ใช้ และโครงการและกิจกรรมที่ครูและผู้บริหารคาดหวังไว้สูงนั้น บางโครงการวิทยาลัยครูก็อาจจะทำได้โดยมีการร่วมมือกันระหว่างภาควิชา เช่น โครงการจัดอบรมครูในด้านทักษะที่เสริมการสอน ชั้นอนุบาลหรือเด็กเล็ก เช่น ศิลปะ ดนตรี ซึ่งอาจร่วมมือกันระหว่างภาควิชาการอนุบาลกับภาควิชาดนตรี หรือภาควิชาศิลปะ เป็นต้น หรือโครงการสาธิตการผลิตหนังสือเด็กระดับอนุบาลหรือเด็กเล็กแก่โรงเรียนต่าง ๆ ก็อาจร่วมมือกับภาควิชาบรรณารักษ์ สาธิตการผลิตหนังสือเด็กแก่โรงเรียนต่าง ๆ ได้ ดังนั้นการที่วิทยาลัยครูจะดำเนินโครงการต่าง ๆ ให้บรรลุผลตามความคาดหวังของครูและผู้บริหาร ในด้านเด็กระดับก่อนประถมศึกษาชั้น ก็อาจจะต้องร่วมมือกันหลาย ๆ ภาควิชา โครงการและกิจกรรมเหล่านั้นก็อาจจะดำเนินการเป็นผลสำเร็จได้

อย่างไรก็ตามมีโครงการหลายโครงการ โดยเฉพาะด้านการผลิตครูที่วิทยาลัยครูจัดทำไว้มากถึง 14 โครงการ แต่เป็นโครงการที่เน้นในการพัฒนาภาควิชาเป็นส่วนมาก เช่น

1. โครงการปรับปรุงห้องอนุบาลและการจัดซื้ออุปกรณ์
2. โครงการจัดทำป้ายนิเทศหน้าห้อง
3. โครงการจัดหาวัสดุและครุภัณฑ์เพื่อการศึกษา
4. โครงการปรับปรุงการเรียนการสอนวิชาอนุบาล 112
5. โครงการจัดซื้อและผลิตสื่อการสอนวิชานิทาน ละคร หุ่น สำหรับเด็ก
6. โครงการผลิตสื่อการสอนวิชาอนุบาล 111 การอบรมดูแลเด็ก

ซึ่งถ้าพิจารณาแล้ว ถึงแม้จะเน้นในการพัฒนาภาควิชา แต่จุดหมายที่สำคัญคือ ผลิตนักศึกษาวิชาเอกอนุบาลให้มีคุณภาพ ทั้งนี้อาจเป็นเพราะว่าวิทยาลัยครูแต่ละแห่งเพิ่งเริ่มเปิดสอนนักศึกษาวิชาเอกอนุบาลเมื่อปี 2522 นี้เอง จึงทำให้ขาดความพร้อมด้านบุคลากร ดังนั้นการพัฒนาภาควิชา จึงเป็นสิ่งสำคัญอันดับแรกที่ต้องกระทำก่อน ส่วนบทบาททางด้านอื่น เช่น การวิจัย การอบรมบุคลากร การบริการชุมชน และการส่งเสริมวัฒนธรรมนั้น จึงมีโครงการและกิจกรรมน้อยกว่าด้านการผลิตครูมาก ทั้งนี้นอกจากขาดบุคลากรแล้วอาจเป็น เพราะว่างบประมาณที่แต่ละภาควิชาได้รับมา ใช้จ่ายในด้านการผลิตครูมากกว่าด้านอื่น ๆ โครงการด้านอื่น ๆ จึงน้อยตามไปด้วย โดยเฉพาะโครงการและกิจกรรมด้านการส่งเสริมวัฒนธรรมนั้น จะพบว่าไม่มีโครงการและกิจกรรมน้อยมาก บางโครงการก็มีลักษณะปรับปรุงศูนย์เด็กเล็กของวิทยาลัยครูเอง เช่น



1. โครงการทำเสาธง
2. โครงการปรับปรุงห้องน้ำห้องส้วม

ดังนั้นโครงการและกิจกรรมด้านส่งเสริมวัฒนธรรมนั้น จึงมีเป็นจำนวนมากที่ครูและผู้บริหาร คาดหวังให้วิทยาลัยครูดำเนินการจัดทำขึ้นมา ซึ่งอาจจะ เป็น เพราะครูและผู้บริหารต่าง เห็นว่าโครงการและกิจกรรมด้านการส่งเสริมวัฒนธรรม โดย เน้น เด็กในระดับก่อนประถมศึกษาที่วิทยาลัยครูจัดทำน้อย ซึ่งสอดคล้องกับผลงานวิจัยของสธน โรจนตระกูล (2526 : จ) ได้ทำการวิจัยบทบาทของวิทยาลัยครูภาคกลางที่มีต่อการทำนุบำรุงวัฒนธรรมนั้น ปรากฏว่ายังอยู่ในระดับค่อนข้างน้อยทุกด้าน เช่น ด้านการสอน ด้านการจัดประกวดหรือแข่งขัน ด้านการวิจัย ด้านการประสานงานติดต่อ ด้านทัศนศึกษาดูงานและแลกเปลี่ยน เผยแพร่ซึ่งกันและกัน ด้านการประชาสัมพันธ์ ด้านเทคนิค และวิธีการอื่น ๆ ส่วนโครงการและกิจกรรมด้านการส่งเสริมวัฒนธรรมที่วิทยาลัยครูควรดำเนินการจัดทำขึ้น เช่น

1. โครงการจัดประกวดระบายสีสำหรับเด็กอนุบาลหรือเด็กเล็ก เกี่ยวกับประเพณีการกราบไหว้ การรับของจากผู้ใหญ่ หรือประเพณีอื่น ๆ ที่ตั้งงามของไทย
2. จัดประกวดมารยาทเด็กอนุบาลหรือเด็กเล็ก
3. จัดประกวดร้องเพลงชาติแก่เด็กอนุบาลหรือเด็กเล็ก

การจัดทำนั้นอาจจัดทำพร้อมกับการจัดนิทรรศการ เนื่องในวันเด็กหรือการจัดงานปีใหม่ แล้วดำเนินการดังกล่าว ก็จะทำให้วิทยาลัยครูสามารถดำเนินการและกิจกรรมได้ สอดคล้องกับความคาดหวังของครูและผู้บริหารได้เป็นอย่างดี

ศูนย์วิจัยทั่วไป
จุฬาลงกรณ์มหาวิทยาลัย

2. ความคาดหวังของครูและผู้บริหารในโรงเรียนที่จัดการศึกษาระดับก่อนประถมศึกษา

ศึกษา

2.1 ความคาดหวังของผู้บริหารเกี่ยวกับบทบาทของวิทยาลัยครูในด้านการผลิตครู การวิจัย การอบรมบุคลากร การบริการชุมชน และการส่งเสริมวัฒนธรรม

สำหรับความคาดหวังของผู้บริหารในโรงเรียนที่จัดการศึกษาระดับก่อนประถมศึกษาที่มีต่อบทบาทต่าง ๆ นั้น พบว่ามีความคาดหวังในระดับสูงทุกด้าน ทั้งนี้เนื่องจากบทบาทและหน้าที่ของผู้บริหารต้องมีความรับผิดชอบพัฒนางานด้านต่าง ๆ ของโรงเรียน ซึ่งรวมถึงงานวิชาการในการศึกษาระดับก่อนประถมศึกษาด้วย ฉะนั้นการที่วิทยาลัยครูเป็นสถาบันการศึกษาระดับท้องถิ่นวางโครงการจะจัดกิจกรรมต่าง ๆ ที่สามารถสนับสนุน และเกื้อหนุนการศึกษาระดับก่อนประถมศึกษา ย่อมเป็นที่ปรารถนาของผู้บริหารเป็นอย่างยิ่ง เนื่องจากผู้บริหารจำเป็นต้องรู้หลักการและทฤษฎีต่าง ๆ ที่จะนำมาเป็นสิ่งสนับสนุนการพัฒนาโรงเรียนของตน และเมื่อวิเคราะห์ข้อกระทบที่เป็นบทบาทย่อยด้านต่าง ๆ ในแบบสอบถามจะพบว่า เป็นสิ่งที่สร้างสมรรถภาพที่ดีของครูอนุบาล ดังที่ ชูติมา ลวสุตานันท์ (2525 : ๑) ได้วิเคราะห์สมรรถภาพของครูอนุบาลที่ควรมีไว้ เช่น ครูอนุบาลต้องถนัดด้านศิลปะ เป็นต้น และการที่ผู้บริหารคาดหวังบทบาทต่าง ๆ ในระดับสูง อาจเป็นเพราะมนุษย์ทุกคนคาดหวังสิ่งต่าง ๆ ในระดับสูง เพราะความคาดหวังเป็นความปรารถนาที่ต้องการให้เกิดขึ้น หรือตั้งความปรารถนาที่ควรจะเป็นผู้บริหารในโรงเรียนอนุบาลมีความคาดหวังระดับปานกลาง เกี่ยวกับโครงการก้าบริการชุมชนในด้านการจัดตั้งศูนย์อุปกรณ์สำหรับเด็กอนุบาลหรือเด็กเล็ก ทั้งนี้อาจเนื่องจากโรงเรียนอนุบาลมีความพร้อมในเรื่องการผลิตอุปกรณ์มีเงินและบุคลากรพร้อมที่จะจัดทำอุปกรณ์ต่าง ๆ ได้เองเพราะโรงเรียนอนุบาลนั้น เป็นโรงเรียนที่รัฐบาลจัดขึ้น เพื่อเป็นตัวอย่างดังปรากฏในแผนการศึกษาแห่งชาติ (2520 : 5) จึงอาจมีส่วนทำให้มีความพร้อมมากกว่าโรงเรียนประถมที่เปิดสอนในเด็กเล็ก การคาดหวังต่อบทบาทด้านนี้ของผู้บริหารโรงเรียนอนุบาลจึงอยู่ในระดับปานกลาง ส่วนผู้บริหารในโรงเรียนประถมศึกษาที่มีความคาดหวังระดับปานกลาง เรื่องการจัดนิทรรศการเกี่ยวกับการอบรมดูแลเด็ก การเตรียมความพร้อม เผยแพร่ความรู้แก่ประชาชนที่สนใจนั้น อาจเนื่องจากผู้บริหารในโรงเรียนประถมศึกษาในต่างจังหวัดมีความใกล้ชิดกับผู้ปกครองมาก อาจมีส่วนทำให้เข้าใจสภาพความเป็นอยู่ของผู้ปกครองดีกว่า ส่วนใหญ่จะมุ่งประกอบอาชีพเลี้ยงตนเองและครอบครัวมากกว่า

เรื่องอื่น ๆ ดังนั้นความสนใจในเรื่องที่จะศึกษาวิธีการอบรมดูแลเด็กจึงมีน้อย ผู้บริหารโรงเรียนประถมศึกษาจึงคาดหวังระดับปานกลาง

2.2 ความคาดหวังของครูเกี่ยวกับบทบาทของวิทยาลัยครูในด้านการผลิตครู การวิจัย การอบรมบุคลากร การบริการชุมชน และการส่งเสริมวัฒนธรรม

เมื่อพิจารณาครูที่ทำการสอนในโรงเรียนที่จัดการศึกษาระดับก่อนประถมศึกษา ก็พบว่ามีความคาดหวังทุกบทบาทอยู่ในระดับสูง เช่นเดียวกัน ทั้งนี้ถ้าพิจารณาผู้คิดครู จะพบว่าส่วนใหญ่อยู่ในระดับปริญญาตรี และมีความรู้ทางการศึกษาระดับอนุบาล หรือไม่ก็เคยผ่านการอบรม หรือไม่เคยผ่านการอบรมแต่ก็ได้ลงมือปฏิบัติสอนจริง* อาจมีส่วนทำให้รู้ว่าการต้องการความรู้ใด

อย่างไรก็ตามปรากฏว่าครูมีความคาดหวังในระดับปานกลางสำหรับบทบาทที่วิทยาลัยครูจะเผยแพร่การศึกษาเกี่ยวกับของเล่นในท้องถิ่น และของเล่นที่แพร่มาจากต่างประเทศในด้านการส่งเสริมพัฒนาการเด็ก ทั้งนี้อาจเป็นเพราะครูส่วนใหญ่เห็นว่าของเล่นที่แพร่มาจากต่างประเทศมีราคาแพงเกินกว่าที่จะซื้อได้ ส่วนของเล่นในท้องถิ่น เช่น เล่นหมาก เก็บ ก็เป็นของเล่นที่เด็กเล่นเป็นประจำอยู่แล้ว

แต่บทบาทที่พบว่าทั้งครูและผู้บริหารมีความคาดหวังระดับปานกลางตรงกันคือการทำให้วิทยาลัยครูเพิ่มจำนวนนักศึกษาชายในวิชาเอกอนุบาล แม้จะเป็นการคาดหวังระดับปานกลาง แต่เป็นการคาดหวังที่น้อยกว่าการคาดหวังด้านอื่น ๆ อาจเป็นเพราะว่าครูและผู้บริหารไม่ต้องการให้เพิ่มจำนวนนักศึกษาชายในวิชาเอกอนุบาลมากนัก ซึ่งคล้ายคลึงกับผลงานวิจัยของ เอื้อพร โอนพรัตน์วิบูล (2526 : จ) ได้ศึกษาถึงคุณสมบัติของครูที่ผู้บริหารโรงเรียนระดับปฐมวัยต้องการคือ เป็นผู้หญิงโสด มีวุฒิการศึกษา ป.กศ, สูง สาขานูบาล และราตรี สุวรรณโพธิ์ศรี (สำนักงานคณะกรรมการการศึกษาแห่งชาติ 2522 : 6-8) ที่ศึกษาถึงความต้องการครูอนุบาลในจังหวัด เชียงใหม่ก็ต้องการครูหญิงมากกว่าครูชาย

* ดูรายละเอียดตารางที่ 8

เช่นกัน ทั้งนี้อาจเป็นเพราะอาชีพครูที่สอนเด็กในระดับก่อนประถมศึกษาจำเป็นต้องมีลักษณะพิเศษหลายอย่าง เช่น รักเด็ก ยิ้มแย้มแจ่มใส เมตตากรุณา อารมณ์ดี ใจเย็น อดทน ขยัน ซื่อสัตย์ ยุติธรรม ตัดสินใจดี คล่องแคล่ว ว่องไว วาจาสุภาพ กิริยามารยาทดี ชอบศิลปะ (เบญจางามแสงมณี, สมใจ ทิพย์ชัยเมธา และละออ ชูติกร 2518 : 230) ซึ่งคุณลักษณะดังกล่าวนี้ ส่วนใหญ่จะมีอยู่ในเพศหญิงมากกว่าเพศชาย

๑. การเปรียบเทียบความคาดหวังของครูและผู้บริหารในโรงเรียนที่จัดการศึกษาระดับก่อนประถมศึกษา

ผลของการเปรียบเทียบความคาดหวังของครูและผู้บริหารเกี่ยวกับบทบาทของวิทยาลัยครูในด้านการผลิตครู การวิจัย การอบรมบุคลากร การบริการชุมชน และการส่งเสริมวัฒนธรรม พบว่ามีความคาดหวังไม่แตกต่างกันในบทบาทด้านการวิจัย และด้านการอบรมบุคลากร ส่วนด้านการผลิตครูนั้นมีความคาดหวังแตกต่างกันในบทบาทด้านการเพิ่มจำนวนนักศึกษาชายระดับ ป.กศ. สูง วิชาเอกอนุบาล สำหรับบทบาทด้านการบริการชุมชน ครูและผู้บริหารมีความคาดหวังแตกต่างกันในบทบาทที่วิทยาลัยครูจะดำเนินการเผยแพร่ความรู้ด้านการเลี้ยงดูเด็กให้แก่บิดามารดา หรือผู้ที่จะเป็นบิดามารดา และบทบาทด้านการส่งเสริมวัฒนธรรมนั้น พบว่ามีความคาดหวังแตกต่างกันในบทบาทที่วิทยาลัยจะดำเนินการจัดทำเทปนิทานพื้นบ้าน เพื่ออนุรักษ์และส่งเสริมวัฒนธรรมไทย และจัดทำวิดีโอ เทปเกี่ยวกับการดำรงไว้ซึ่งวัฒนธรรมไทยเผยแพร่ไปยังโรงเรียนต่าง ๆ เช่น ตัวอย่างประเพณีที่ดังามของไทย ดังนั้นจะเห็นว่าเมื่อพิจารณาความคาดหวังของครูและผู้บริหารส่วนใหญ่แล้วจะมีความคาดหวังในด้านต่าง ๆ ไม่แตกต่างกัน ซึ่งนับได้ว่าเป็นนิมิตดีของวงการศึกษาด้านนี้ เพราะจะทำให้การพัฒนาการศึกษาด้านนี้เป็นไปอย่างมีประสิทธิภาพ ประกอบกับรัฐบาลก็ให้การสนับสนุนในเรื่องนี้โดยคณะรัฐมนตรีได้ประชุมปรึกษา เมื่อวันที่ 11 มีนาคม 2529 (สำนักเลขาธิการคณะรัฐมนตรี 2529) ลงมติเห็นชอบด้วยกับโครงการอนุบาลชนบท ในท้องถิ่นชนบททั่วประเทศไทย โดยใช้ทรัพยากรของโรงเรียนสังกัดสำนักงานคณะกรรมการการประถมศึกษาแห่งชาติ เพื่อพัฒนาคุณภาพของเด็กไทยในชนบทให้มีคุณภาพดีขึ้น ซึ่งโครงการนี้จะเป็นประโยชน์สำหรับเด็กในระดับก่อนประถมศึกษาเป็นอย่างมาก ส่วนที่คาดหวังแตกต่างกันในด้านการเพิ่มจำนวนนักศึกษาชายระดับ ป.กศ. สูง วิชาเอกอนุบาลนั้น เพราะครูและผู้บริหารมีทั้งโรงเรียน

อนุบาล และโรงเรียนประถมศึกษาที่เปิดสอนชั้น เด็ก เล็กส่วนใหญ่ครูในโรงเรียนอนุบาลมีวุฒิทางด้านอนุบาล คือได้ศึกษาถึงวิธีการสอนเด็กอนุบาลและ เข้าใจหลักการของอนุบาลที่ต้องใช้ครูที่มีความสามารถพิเศษ และมีคุณสมบัติพิเศษหลายด้านที่ไม่เหมาะสมกับครูผู้ชาย ส่วนผู้บริหารในโรงเรียนประถมศึกษาที่เปิดสอนชั้น เด็ก เล็กนั้น ส่วนใหญ่ผู้บริหารจะเป็นชาย* โดยพิจารณาจากการตอบแบบสอบถาม ผู้บริหารส่วนใหญ่เป็นชาย ถึงร้อยละ 78.62 และไม่มีวุฒิทางด้านอนุบาลถึงร้อยละ 97.22 และผู้บริหารยังไม่เคยมีประสบการณ์ในการสอนชั้นอนุบาลหรือเด็ก เล็กถึงร้อยละ 84.61 ดังนั้นอาจเป็นสาเหตุให้ผู้บริหารไม่เข้าใจหลักการสอนเด็กในระดับนี้ จึงคาดหวังที่จะให้มีการเพิ่มจำนวนนักศึกษาชายระดับ ป.กศ.สูง วิชาเอกอนุบาลมากกว่าที่ครูกาดหวัง (ผู้บริหาร $\bar{X} = 2.33$ ครู $\bar{X} = 2.01$)

ส่วนบทบาทที่วิทยาลัยครูจะดำเนินการ เผยแพร่ความรู้ด้านการเลี้ยงดูเด็กให้แก่บิดามารดา หรือผู้ที่จะเป็นบิดามารดานั้น ปรากฏว่าครูและผู้บริหารมีความคาดหวังแตกต่างกัน แต่เมื่อศึกษาค่าเฉลี่ย ปรากฏว่าครูกาดหวังน้อยกว่าผู้บริหาร (ครู $\bar{X} = 2.72$ ผู้บริหาร $\bar{x} = 2.97$) ทั้งนี้อาจ เนื่องจากผู้บริหารที่ตอบแบบสอบถาม ส่วนใหญ่เป็นผู้บริหารโรงเรียนประถมศึกษาที่เปิดสอนชั้น เด็ก เล็ก** สภาพโรงเรียนอยู่ไกลจากตัวเมือง ดังนั้นจึงอาจเป็นสาเหตุให้ผู้บริหารมีความต้องการให้วิทยาลัยครู เผยแพร่ความรู้ด้านการเลี้ยงดูเด็กให้แก่ผู้ปกครองในท้องถิ่นของตน มากกว่าครูที่ตอบแบบสอบถาม ซึ่งส่วนหนึ่ง เป็นครูโรงเรียนอนุบาลและอยู่ในตัว เมือง ผู้ปกครองส่วนใหญ่มีความรู้ จึงอาจมีส่วนทำให้ครูกาดหวังในบทบาทด้านนี้น้อยกว่าผู้บริหาร

ส่วนบทบาทด้านการส่งเสริมวัฒนธรรมนั้น ครูและผู้บริหารมีความคาดหวังแตกต่างกันในเรื่องจัดทำเทปนิทานที่บ้าน เพื่ออนุรักษ์และส่งเสริมวัฒนธรรม เรื่องจัดทำวีดีโอ เทปเกี่ยวกับการธำรงไว้ซึ่งวัฒนธรรมไทย เผยแพร่ไปยังโรงเรียนต่าง ๆ เช่น ตัวอย่างประเพณีที่ดิงามของไทย เรื่องจัดตั้งฝ่ายส่งเสริมและพัฒนาวัฒนธรรม สำหรับ เด็ก เล็กขึ้นในศูนย์วัฒนธรรมของวิทยาลัยครู และ เรื่อง เผยแพร่การศึกษาเกี่ยวกับของ เล่นที่แพร่มาจากต่างประเทศในด้านที่

* ดูรายละเอียดตารางที่ 8

** ดูรายละเอียดตาราง 1 และ 2

ส่งเสริมพัฒนาการของเด็กในระดับก่อนประถมศึกษา เมื่อพิจารณาข้อกระทงในแบบสอบถาม พบว่าครูและผู้บริหารมีความคาดหวังไม่แตกต่างกันในบทบาทของวิทยาลัยครู ในเรื่องที่เกี่ยวข้องกับกิจกรรมในชั้นเรียน เช่น จัดทำสไลด์ประกอบเสียง เรื่อง เด็กเล็กกับการรักษาความสะอาด หรือ เรื่องอื่น ๆ ที่ส่งเสริมทางการรักษาวินัย (ผู้บริหาร $\bar{X} = 2.98$ ครู $\bar{X} = 2.92$) จัดประกวดระบายสีสำหรับเด็กอนุบาลหรือ เด็กเล็ก เกี่ยวกับการเพิ่มการกราบไหว้ การรับของจากผู้ใหญ่ หรือประเพณีอื่น ๆ ที่ตั้งงามของไทย (ผู้บริหาร $\bar{X} = 3.00$ ครู $\bar{X} = 2.99$) จัดนิทรรศการเกี่ยวกับการประกวดของเล่นที่ผลิตเองโดยใช้วัสดุเหลือใช้ วัสดุในท้องถิ่นโดยยึดหลักประหยัด (ผู้บริหาร $\bar{X} = 2.95$ ครู $\bar{X} = 2.91$) จัดประกวดมารยาทเด็กอนุบาลหรือ เด็กเล็ก (ผู้บริหาร $\bar{X} = 3.03$ ครู $\bar{X} = 2.87$) จัดประกวดร้องเพลงชาติแก่เด็กอนุบาลหรือ เด็กเล็ก (ผู้บริหาร $\bar{X} = 3.03$ ครู $\bar{X} = 2.87$) ทั้งนี้อาจเป็นเพราะว่าครูคาดหวังบทบาทด้านนี้ เฉพาะแต่โครงการที่นำไปใช้ในการเรียนการสอนในชั้นเรียนได้ ส่วนผู้บริหารคาดหวังว่าทุกโครงการมีประโยชน์ต่อโรงเรียนของคนทั้งสิ้น

แต่อย่างไรก็ตาม ถึงแม้ว่าครูและผู้บริหารคาดหวังแตกต่างกัน แต่เมื่อพิจารณาระดับความคาดหวังแล้ว พบว่ามีความคาดหวังในบทบาทเหล่านี้ระดับมากแทบทั้งสิ้น ดังนั้นข้อค้นพบดังกล่าวจะเป็นตัวชี้ว่าให้วิทยาลัยครูได้ดำเนินการจัดทำโครงการและกิจกรรมดังกล่าว เพื่อให้สอดคล้องกับความต้องการหรือความคาดหวังอันจะเป็นการช่วยให้การศึกษาระดับก่อนประถมศึกษา มีคุณภาพมากขึ้นได้ในที่สุด

4. การเปรียบเทียบความคาดหวังของครูและผู้บริหารในโรงเรียนอนุบาลกับครูและผู้บริหารในโรงเรียนประถมศึกษาที่เปิดสอนชั้น เด็ก เล็ก

ผลของการเปรียบเทียบความคาดหวังของครูและผู้บริหารในโรงเรียนอนุบาลกับครูและผู้บริหารในโรงเรียนประถมศึกษาที่เปิดสอนชั้น เด็ก เล็ก เกี่ยวกับบทบาทของวิทยาลัยครู พบว่ามีความคาดหวังแตกต่างกันทุกบทบาท ดังนี้

4.1 บทบาทด้านการผลิตครู ครูและผู้บริหารโรงเรียนอนุบาล กับครูและผู้บริหารโรงเรียนประถมศึกษาที่เปิดสอนชั้น เด็ก เล็ก คาดหวังแตกต่างกันในเรื่องให้วิทยาลัยครู เพิ่มจำนวนนักศึกษาชายระดับ ป.กศ. สูง วิชาเอกอนุบาลและ เรื่องจัดทัศนศึกษาโรงเรียนอนุบาล

และศูนย์เด็กเล็กต่าง ๆ ทั้งนี้อาจเนื่องมาจากครูและผู้บริหารโรงเรียนอนุบาล ใกล้ชิดกับ เด็กอนุบาลจำนวนมาก ทำให้เข้าใจความต้องการและวิธีการสอน เด็กในระดับนี้มากกว่าครู และผู้บริหารโรงเรียนประถมที่เปิดสอนชั้น เด็กเล็กและมีชั้น เด็กเล็กโรงเรียนละ 1 ห้อง อาจมีส่วนทำให้ครูและผู้บริหารโรงเรียนอนุบาลคาดหวังต่อบทบาทของวิทยาลัยครูด้านการ เพิ่มจำนวนนักศึกษาชายระดับ ป.กศ. สูงวิชาเอกอนุบาล (โรงเรียนอนุบาล $\bar{X} = 1.80$ โรงเรียนประถม $\bar{X} = 2.26$) ต่างจากครูและผู้บริหารโรงเรียนประถมศึกษาที่เปิดสอนชั้น เด็กเล็ก ส่วนบทบาทด้านการจัดทัศนศึกษาโรงเรียนอนุบาลและศูนย์เด็กเล็กต่าง ๆ (โรงเรียนอนุบาล $\bar{X} = 2.80$ โรงเรียนประถม $\bar{X} = 3.03$) ปรากฏว่าครูและผู้บริหาร โรงเรียนประถมศึกษา คาดหวังที่จะให้วิทยาลัยครูดำเนินการด้านนี้ สูงกว่าครูและผู้บริหาร โรงเรียนอนุบาล ทั้งนี้อาจเนื่องมาจากครูและผู้บริหารโรงเรียนประถมศึกษาไม่ค่อยมีความรู้ ด้านการอนุบาล จึงคาดหวังที่จะให้วิทยาลัยครูจัดทัศนศึกษาโรงเรียนอนุบาลและศูนย์เด็กเล็ก ต่าง ๆ เพื่อจะได้ศึกษาถึงวิธีการต่าง ๆ และนำมาปรับปรุงตนเองให้ดีขึ้น

และเมื่อศึกษาความคาดหวังด้านอื่น ๆ ที่ไม่แตกต่างกัน เช่น จัดอาจารย์ ที่เคยมีประสบการณ์ด้าน เด็กวัยก่อนประถมศึกษาสอน เนื้อหาวิชาเอกอนุบาล ปรากฏว่า สอดคล้องกับผลงานวิจัยของ เอื้อพร โอนพรัตน์วิบูล (2526 : จ) ที่ศึกษาถึงกระบวนการ สอน อาจารย์ในมหาวิทยาลัยและวิทยาลัยครูส่วนใหญ่เห็นว่า อาจารย์นิเทศก์การสอนควรมี ประสบการณ์ในการสอน เด็กอนุบาลไม่น้อยกว่า 3 ปี ดังนั้นครูและผู้บริหารในโรงเรียน ประถมศึกษาที่เปิดสอนชั้น เด็กเล็ก จึงคาดหวังที่จะให้วิทยาลัยครูจัดอาจารย์ที่ เคยมีประสบการณ์ ด้าน เด็กวัยก่อนประถมศึกษา เป็นผู้สอนนักศึกษาวิชา เอกอนุบาล

4.2 บทบาทด้านการวิจัย ครูและผู้บริหารในโรงเรียนอนุบาล กับครูและ ผู้บริหารในโรงเรียนประถมศึกษาที่เปิดสอนชั้น เด็กเล็ก มีความคาดหวังแตกต่างกันในเรื่อง การวิจัยเชิงสำรวจปัญหาต่าง ๆ ที่พบในโรงเรียนอนุบาลและโรงเรียนประถมศึกษาที่เปิด สอนชั้น เด็กเล็ก และการวิจัยผลกระทบของสภาพห้องเรียน และโรงเรียนต่อการจัดการเรียน การสอนในโรงเรียนอนุบาลและเด็กเล็ก ทั้งนี้อาจเนื่องมาจากแผนการศึกษาแห่งชาติปี 2520 (2520 : 5) ได้กำหนดการพัฒนาการศึกษาระดับก่อนประถมศึกษาว่ารัฐจะจัด เป็น ตัวอย่างและการวิจัยเท่านั้น ดังนั้นโรงเรียนอนุบาลจึงมีเพียงจังหวัดละ 1 โรงเรียนเท่านั้น

และโรงเรียนอนุบาลประจำจังหวัดของรัฐบาลมีความพร้อมด้านอาคาร สถานที่ สภาพห้องเรียน อยู่ในสภาพที่เหมาะสมต่อการเรียนการสอน ส่วนโรงเรียนประถมศึกษาที่เปิดสอนชั้น เด็ก เล็ก สภาพห้องเรียนบางครั้งไม่เหมาะที่จะเรียน ขาดอุปกรณ์ เครื่องใช้ต่าง ๆ ดังนั้นปัญหาของ โรงเรียนประถมศึกษาที่เปิดสอนชั้น เด็ก เล็กจึงมีมากกว่า ทำให้การคาดหวังในบทบาทด้านการ วิจัย เรื่องการวิจัยเชิงสำรวจปัญหาต่าง ๆ ที่พบในโรงเรียนอนุบาลและโรงเรียนประถมศึกษา ที่เปิดสอนชั้น เด็ก เล็ก และผลกระทบของสภาพห้องเรียนต่อการจัดการเรียนการสอนใน โรงเรียนอนุบาลและ เด็ก เล็กแตกต่างกัน

ส่วนบทบาทด้านการวิจัย เรื่องอื่น ๆ ครูและผู้บริหารคาดหวังไม่แตกต่างกัน ทั้งนี้อาจเป็น เพราะว่าการวิจัยของวิทยาลัยครู ส่วนใหญ่ยังมีการปฏิบัติน้อยทุกด้าน (ยุพิน ศิริพละ 2521 : 161) จึงอาจเป็นสาเหตุให้ครูและผู้บริหารต่างมีความคาดหวังให้ วิทยาลัยครูได้ดำเนินการ เรื่องนี้

4.3 บทบาทด้านการอบรมบุคลากร

ในด้านการอบรมบุคลากร ครูและผู้บริหารโรงเรียนอนุบาลกับครูและผู้บริหารโรงเรียนประถมศึกษา มีความคาดหวังแตกต่างกัน ในเรื่องการจัดอบรมครูในด้าน ทักษะที่เสริมการสอนชั้นอนุบาลหรือ เด็ก เล็ก เช่น ศิลปะ ดนตรี อบรมการประดิษฐ์และการใช้ อุปกรณ์จากเศษวัสดุ และสิ่งของที่มีในท้องถิ่น จัดอบรมครูระยะสั้น เพื่อเน้นความรู้และวิธีสอน ใหม่ ๆ จัดอบรมครูที่สอนอนุบาลหรือ เด็ก เล็กที่ไม่มีวุฒิต่างด้านอนุบาล เป็นพิเศษ และจัดอบรม ครู เรื่องการวัดและการประเมินผลที่เหมาะสมแก่เด็กอนุบาล จะเห็นว่าความคาดหวังที่ แตกต่างระหว่างครูและผู้บริหารโรงเรียนอนุบาล กับครูและผู้บริหารโรงเรียนประถมศึกษานั้น อาจ เนื่องมาจากครูและผู้บริหารโรงเรียนอนุบาล จะมีวุฒิต่างทางการศึกษาด้านอนุบาล ซึ่งเคย ศึกษาจากหลักสูตรสภาการศึกษาฝึกหัดครูที่เปิดสอนนักศึกษาวิชาเอกอนุบาล (กระทรวงศึกษาธิการ สภาการศึกษาฝึกหัดครู 2524 : 53-55) และในเนื้อหาหลักสูตรดังกล่าวมีรายละเอียดเกี่ยวกับที่ กล่าวแล้วข้างต้นทั้งสิ้น ดังนั้นอาจมีส่วนทำให้ความคาดหวังหรือความต้องการของครูและผู้บริหารในโรงเรียนอนุบาลน้อยกว่าครูและผู้บริหารโรงเรียนประถมศึกษา ที่ไม่เคยได้ศึกษา เรื่องเหล่านี้มา และในโรงเรียนประถมศึกษาที่เปิดสอนชั้น เด็ก เล็กก็ให้ครูประถมศึกษา มาสอน

ในชั้น เด็กเล็กแทนทั้งสิ้น และครูเหล่านั้นก็ศึกษาวิชาเอกอื่น ๆ เช่น ภาษาไทย สังคม คณิตศาสตร์ ภาษาอังกฤษ หรือบางโรงเรียนก็จ้างครูวุฒิอื่น ๆ มาสอนชั้น เด็กเล็ก (สวัสดิ์ บุญยั้ง, สัมภาษณ์) ด้วยเหตุผลดังกล่าวอาจจะมีส่วนทำให้ความคาดหวังหรือความต้องการของครูและผู้บริหารโรงเรียนประถมศึกษามากกว่าครูและผู้บริหารในโรงเรียนอนุบาล



4.4 บทบาทด้านการบริการชุมชน

ครูและผู้บริหารในโรงเรียนอนุบาล กับครูและผู้บริหารในโรงเรียนประถมศึกษาที่เปิดสอนชั้น เด็กเล็กมีความคาดหวังแตกต่างกันในด้านการเผยแพร่ความรู้ เรื่องการเลี้ยงดูเด็ก ให้แก่บิดามารดา หรือผู้ที่จะเป็นบิดามารดา และการจัดตั้งศูนย์อุปกรณ์สำหรับเด็กอนุบาลหรือเด็กเล็ก ทั้งนี้อาจเนื่องมาจากครูและผู้บริหารโรงเรียนอนุบาล เมื่อศึกษาสภาพภูมิศาสตร์ส่วนใหญ่จะอยู่ในตัวเมือง ความคาดหวังหรือความต้องการด้านการเลี้ยงดูเด็กจึงมีน้อยกว่าครูและผู้บริหารในโรงเรียนประถมศึกษา (โรงเรียนอนุบาล $\bar{X} = 2.65$ โรงเรียนประถมศึกษา $\bar{X} = 2.89$) ส่วนการจัดตั้งศูนย์อุปกรณ์สำหรับเด็กอนุบาลหรือเด็กเล็กนั้น ครูและผู้บริหารโรงเรียนอนุบาลมีความคาดหวังหรือความต้องการ น้อยกว่าครูและผู้บริหารโรงเรียนประถมศึกษาที่เปิดสอนชั้น เด็กเล็ก (โรงเรียนอนุบาล $\bar{X} = 2.82$ โรงเรียนประถมศึกษา $\bar{X} = 3.10$) ทั้งนี้อาจเนื่องมาจากงบประมาณโรงเรียนประถมสังกัดสำนักงานคณะกรรมการการประถมศึกษาแห่งชาติมีน้อยจึงเป็นเหตุให้โรงเรียนส่วนใหญ่ยากจน แต่โรงเรียนอนุบาลซึ่งอยู่ในเมืองและผู้ปกครองมีความต้องการ ที่จะให้บุตรหลานของตนได้เข้าเรียนในโรงเรียนเหล่านี้มากกว่า มักจะได้เงินบริจาคจากผู้ปกครอง (บุญสวย อาจแก้ว, สัมภาษณ์) ทำให้มีเงินพอที่จะจัดทำหรือซื้ออุปกรณ์มากกว่าครูในโรงเรียนประถม และการที่วิทยาลัยครูส่งนักศึกษาวิชาเอกอนุบาลไปฝึกสอนตามโรงเรียนต่าง ๆ ก็จะไปฝึกสอนในโรงเรียนอนุบาลมากกว่าโรงเรียนประถมศึกษาที่เปิดสอนชั้น เด็กเล็ก (จำเนียร สุขหลาย, สัมภาษณ์) นักศึกษาเหล่านี้ก็ได้ไปผลิตอุปกรณ์ต่าง ๆ ให้กับโรงเรียนอนุบาล ดังนั้นจากเหตุผลดังกล่าวอาจเป็นเหตุให้ครูและผู้บริหารโรงเรียนอนุบาลคาดหวัง หรือมีความต้องการด้านการจัดตั้งศูนย์อุปกรณ์สำหรับเด็กอนุบาลหรือ เด็กเล็กน้อยกว่าครูและผู้บริหารโรงเรียนประถมศึกษา

4.5 บทบาทด้านการส่งเสริมวัฒนธรรม

ครูและผู้บริหารโรงเรียนอนุบาลกับครูและผู้บริหารโรงเรียนประถมศึกษาที่เปิดสอนชั้น เด็ก เล็ก มีความคาดหวังต่อบทบาทของวิทยาลัยครูด้านการส่งเสริมวัฒนธรรม ส่วนใหญ่ไม่แตกต่างกัน คือครูและผู้บริหารโรงเรียนทั้ง 2 ประเภท มีความคาดหวังหรือมีความต้องการให้วิทยาลัยครูดำเนินการ เป็นอย่างมากในเรื่อง จัดนิทรรศการเกี่ยวกับประกวดของเล่นที่ผลิตเองโดยใช้วัสดุเหลือใช้ วัสดุในท้องถิ่น โดยยึดหลักประหยัด จัดทำเทพนิทานพื้นบ้าน เพื่ออนุรักษ์และส่งเสริมวัฒนธรรมไทย จัดทำสไลด์ประกอบเสียง เรื่อง เด็ก เล็กกับการรักษาความสะอาด หรือ เรื่องอื่น ๆ ที่ส่งเสริมทางการรักษาอนามัย จัดประกวดระบายสีสำหรับเด็กอนุบาลหรือ เด็ก เล็ก เกี่ยวกับประเพณีการกราบไหว้ การรับของจากผู้ใหญ่ หรือ ประเพณีอื่น ๆ ที่ดีงามของไทย จัดประกวดมารยาทเด็กอนุบาลหรือ เด็ก เล็ก จัดประกวดร้องเพลงชาติแก่เด็กอนุบาลหรือ เด็ก เล็ก เป็นต้น ทั้งนี้อาจเป็นเพราะว่าในชั้นอนุบาลหรือชั้น เด็ก เล็กมีเนื้อหาการเรียนการสอนในเรื่องเหล่านี้อยู่ (กระทรวงศึกษาธิการ กรมวิชาการ : 32-40) จึงอาจเป็นสาเหตุให้ครูและผู้บริหารมีความคาดหวัง หรือความต้องการในด้านนี้ไม่แตกต่างกัน และจากการที่ สธบ. ไรจนตรึง (2526 : จ) ได้วิจัยถึงบทบาทของวิทยาลัยครูภาคกลางที่มีต่อการทำนุบำรุงวัฒนธรรมนั้น ปรากฏว่าดำเนินบทบาทอยู่ในระดับค่อนข้างน้อยทุกด้าน ดังนั้นอาจเป็นสาเหตุให้ครูและผู้บริหารมีความคาดหวัง หรือมีความต้องการต่อบทบาทด้านนี้เป็นอย่างมาก ซึ่งวิทยาลัยครูควรริบเร่งดำเนินงานด้านนี้ เพื่อตอบสนองตามความต้องการของครูและผู้บริหารต่อไป

ข้อเสนอแนะ

1. ข้อเสนอแนะทางด้านนโยบายและแนวการปฏิบัติ

1.1 จากการวิจัยพบว่าโครงการและกิจกรรมของวิทยาลัยครูภาคกลางจะเน้นในด้านการผลิตครูเท่านั้น ส่วนด้านการวิจัย การอบรมบุคลากร การบริการชุมชน และการส่งเสริมวัฒนธรรมยังมีน้อย ดังนั้นวิทยาลัยครูควรจัดดำเนินงานโครงการและกิจกรรมในด้านดังกล่าวให้มากขึ้น

1.2 จากการวิจัยพบว่าครูที่สอนชั้น เด็ก เล็ก โรงเรียนประถมศึกษาส่วนใหญ่ ไม่มีวุฒิทางด้านอนุบาล ดังนั้นการบรรจุครูเข้าสอนในชั้น เด็ก เล็กจึงควรบรรจุครูที่มีวุฒิทางด้านอนุบาลโดยตรงจะทำให้การเรียนการสอนมีประสิทธิภาพยิ่งขึ้น

1.3 จากการวิจัยพบว่าครูและผู้บริหารทั้งในโรงเรียนอนุบาลและโรงเรียนประถมศึกษาที่เปิดสอนชั้น เด็ก เล็ก ต่างมีความคาดหวังต่อบทบาทของวิทยาลัยครูในด้านการผลิตครู การวิจัย การอบรมบุคลากร การบริการชุมชน และการส่งเสริมวัฒนธรรมอยู่ในระดับสูงทั้งสิ้น แสดงว่าครูและผู้บริหารมีความต้องการให้วิทยาลัยครู จัดทำโครงการเหล่านี้เป็นอย่างมาก ดังนั้นจึงควรสนับสนุนให้วิทยาลัยครูอื่น ๆ อีก 23 แห่งที่ยังไม่ได้เปิดสอนวิชาเอกอนุบาล เปิดสอนวิชาเอกอนุบาล และจัดทำโครงการและกิจกรรมต่าง ๆ ด้านเด็ก ระดับก่อนประถมศึกษา เพื่อ เป็นการตอบสนองความต้องการของครูและผู้บริหารในโรงเรียน ที่จัดการศึกษาระดับก่อนประถมศึกษา และ เป็นการตอบสนองนโยบายของรัฐบาลที่จะเปิดโครงการอนุบาลชนบทขึ้นทั่วประเทศด้วย

1.4 จากการวิจัยพบว่าครูและผู้บริหารในโรงเรียนประถมศึกษาที่เปิดสอนชั้น เด็ก เล็กนั้น ส่วนมากไม่มีความรู้ทางด้านเด็กในระดับก่อนประถมศึกษาเลย จึง เป็นปัญหาในด้านการสอนและการบริหารโรงเรียนที่เปิดสอน เด็กในระดับก่อนประถมศึกษา เป็นอย่างมาก วิทยาลัยครูซึ่งเป็นสถาบันอุดมศึกษาในท้องถิ่น และ เปิดการอบรมครูประจำการในสาขาวิชาการต่าง ๆ เป็นจำนวนมาก ควรแก้ปัญหาเหล่านี้ด้วยการปรับปรุงคุณภาพอาจารย์ในวิทยาลัยครูให้มีความรู้และประสบการณ์เกี่ยวกับ เด็กในระดับก่อนประถมศึกษาให้มากขึ้น แล้ว เปิดอบรมครูและผู้บริหารโรงเรียนที่จัดการศึกษาระดับก่อนประถมศึกษา ระดับปริญญาตรี ให้มากขึ้นกว่าเดิม เพราะ เท่าที่เป็นอยู่มักจะเปิดสอนเพียงระดับ ป.กศ.สูง วิชาเอกอนุบาลเท่านั้น เพื่อครูและผู้บริหารจะได้มีความรู้ด้าน เด็กระดับก่อนประถมศึกษา มากขึ้นกว่าเดิม จะได้นำความรู้ไปพัฒนาการเรียนการสอนในโรงเรียนของตนให้ก้าวหน้าขึ้นกว่าเดิม

2. ข้อเสนอแนะสำหรับผู้ศึกษาวิจัยต่อไป

2.1 ควรมีการศึกษาความคาดหวังของครูและผู้บริหารทั่วประเทศว่ามีความคาดหวังต่อบทบาทของวิทยาลัยครูด้าน เด็กระดับก่อนประถมศึกษาอย่างไรบ้าง เพื่อเป็น

แนวทางในการปรับปรุง : และพัฒนาวิทยาลัยครูในด้าน เด็กระดับก่อนประถมศึกษาต่อไป

2.2 ควรมีการศึกษาความคาดหวังของผู้ปกครอง เกี่ยวกับการบริการชุมชน ของวิทยาลัยครูด้าน เด็กระดับก่อนประถมศึกษา เพื่อ เป็นแนวทางให้วิทยาลัยครูได้ดำเนินการ ด้านการบริการชุมชนให้สอดคล้องกับความต้องการของชุมชนต่อไป

2.3 ควรมีการศึกษาวิทยาลัยครูอื่น ๆ ที่ได้เปิดสอนนักศึกษาวิชาเอกอนุบาล ว่าดำเนินการด้านโครงการและกิจกรรมต่าง ๆ ทั้ง 5 ด้านคือ ด้านการผลิตครู ด้านการวิจัย ด้านการอบรมบุคลากร ด้านการบริการชุมชน และด้านการส่งเสริมวัฒนธรรม ได้สอดคล้อง กับความคาดหวังของครูและผู้บริหาร หรือไม่ เพียงใด



ศูนย์วิทยทรัพยากร
จุฬาลงกรณ์มหาวิทยาลัย