

ผลการวิเคราะห์ข้อมูล

การบริหารการศึกษาในโรงเรียนมัธยมศึกษา สิ่งที่จะช่วยให้การบริหารโรงเรียน
 ดำเนินไปได้อย่างดีคือต้องอาศัยโครงสร้างของระบบบริหาร เพราะเป็นงานสำคัญที่โรงเรียนต้อง
 ดำเนินการให้ถูกต้องตามนโยบาย และสอดคล้องกับหลักวิชา อันจะก่อให้เกิดความคล่องตัวใน
 การทำงาน ลดปัญหาภายในโรงเรียนซึ่งจะทำให้งานของโรงเรียนดำเนินไปด้วยดี จากผล
 ของการวิจัยครั้งนี้จะทำให้สามารถทราบถึงปัญหา และโครงสร้างของระบบบริหารโรงเรียน
 สถานภาพของผู้ตอบแบบสอบถาม รวมทั้งขนาด และประเภทของโรงเรียนในกลุ่มตัวอย่าง ดัง
 ผลของการวิเคราะห์ต่อไปนี้

สถานภาพของผู้ตอบแบบสอบถาม

ผู้วิจัยได้จัดส่งแบบสอบถามไปยังกลุ่มประชากรตัวอย่างทั้ง 3 กลุ่ม เพื่อศึกษาสถาน
 ภาพของผู้ตอบแบบสอบถาม ตามลักษณะเพศ วุฒิทางการศึกษา อาชีพของประชาชน ตลอดจน
 จนประเภทและขนาดของโรงเรียน ดังตารางที่แสดงให้เห็นได้อย่างชัดเจน ดังนี้

ตารางที่ 5

สถานภาพของผู้ตอบแบบสอบถาม แสดงลักษณะเพศ

ประชากร	จำนวน		จำนวน		รวม	
	ชาย	ร้อยละ	หญิง	ร้อยละ	จำนวน	ร้อยละ
ก.ผู้บริหาร-ในโรงเรียน	35	81.40	8	18.60	43	9.29
-นอกโรงเรียน	19	100	-	-	19	4.10
ข.นักวิชาการ	136	53.13	120	46.87	256	55.29
ค.ประชาชน	79	54.48	66	45.52	145	31.32
รวม	269	58.10	194	41.90	463	100

จากตารางที่ 6 วัตถุประสงค์ของผู้ตอบแบบสอบถาม ในกลุ่มนี้มีทั้งสิ้น 256 คน ผู้ตอบแบบสอบถามทั้งชายและหญิงที่มีวุฒิปริญญาตรี หรือสูงกว่า เป็นจำนวน 172 คน คิดเป็นร้อยละ 67.19 และผู้ที่มีวุฒิต่ำกว่าปริญญาตรี มีเพียง 84 คน คิดเป็นร้อยละ 32.81 แสดงว่าประชากร กลุ่มนักบริหาร และนักวิชาการ ที่ตอบแบบสอบถามนี้มีวุฒิระดับปริญญาตรีมากกว่าผู้ที่ต่ำกว่าปริญญาตรี

สถานการณ์ของผู้ตอบแบบสอบถาม ของกลุ่มประชาชน มีอาชีพที่แตกต่างกัน ดังตารางที่ 7

ตารางที่ 7

สถานการณ์ของผู้ตอบแบบสอบถาม แสดงอาชีพ

อาชีพ	เพศ		รวม	คิดเป็นร้อยละ
	ชาย	หญิง		
1. รับราชการ	42	30	72	49.66
2. ค้าขาย	14	11	25	17.24
3. นิสิต นักศึกษา	4	4	8	5.52
4. คหปตานี (แม่บ้าน)	-	2	2	1.38
5. รับจ้าง	2	6	8	5.52
6. เกษตรกรรม	9	8	17	11.72
7. นักการภารโรง	3	-	3	2.07
8. ไม่ปรากฏชัดอาชีพใด	5	5	10	6.89
รวม	79	66	145	100

จากตารางที่ 5 จะเห็นได้ว่า ในจำนวนประชากรทั้งหมดที่ตอบแบบสอบถาม 463 คน เป็นชายเสีย 269 คน คิดเป็นร้อยละ 58.10 หญิงมี 194 คน คิดเป็นร้อยละ 41.90 ซึ่งประกอบด้วย

ก. กลุ่มผู้บริหาร จำนวนทั้งสิ้น 62 คน เป็นชายเสีย 54 คน คิดเป็นร้อยละ 87.10 หญิงมี 8 คน คิดเป็นร้อยละ 12.90 แสดงให้เห็นว่าผู้บริหารส่วนใหญ่เป็นชาย โดยเฉพาะอย่างยิ่งผู้บริหารนอกโรงเรียนจะเป็นชายร้อยละ 100

ข. กลุ่มนักวิชาการ จำนวนทั้งสิ้น 256 คน เป็นชาย 136 คน คิดเป็นร้อยละ 53.13 เป็นหญิง 120 คน คิดเป็นร้อยละ 46.87 แสดงให้เห็นว่าอัตราส่วนครู-อาจารย์ ในโรงเรียนมัธยมศึกษามีปริมาณใกล้เคียงกันระหว่างชายและหญิง

ค. กลุ่มประชาชน จำนวนทั้งสิ้น 145 คน เป็นชาย 79 คน คิดเป็นร้อยละ 54.48 เป็นหญิง 66 คน คิดเป็นร้อยละ 45.52 ดังตารางที่ 5 หน้า

นอกจากสถานภาพความทางเพศของประชากรทั้ง 3 กลุ่มแล้ว คุณวุฒิทางการศึกษา ของผู้บริหาร และนักวิชาการ สรุปได้ดังตารางที่ 6

ตารางที่ 6

สถานภาพของผู้ตอบแบบสอบถาม แสดงวุฒิทางการศึกษา

วุฒิ	จำนวน		จำนวน		รวม	
	ชาย	ร้อยละ	หญิง	ร้อยละ	จำนวน	ร้อยละ
ปริญญาตรี หรือสูงกว่า	82	60.29	90	75.00	172	67.19
ต่ำกว่าปริญญาตรี	54	39.71	30	25.00	84	32.81
รวม	136	100	120	100	256	100

จากตารางที่ 7 ประชากรที่เป็นประชาชน 145 คน เป็นชาย 79 คน หญิง 66 คน อาชีพที่ประกอบกันมากที่สุด คือ การรับราชการ มีจำนวนถึง 72 คน คิดเป็นร้อยละ 49.66 รองลงมาได้แก่อาชีพค้าขาย จำนวน 25 คน คิดเป็นร้อยละ 17.24 อาชีพเกษตรกรรม จำนวน 17 คน คิดเป็นร้อยละ 11.72 อาชีพไม่ปรากฏแน่ชัด 10 คน คิดเป็นร้อยละ 6.89 อาชีพรับจ้างและประชากรที่เป็นนิสิต นักศึกษา ที่ได้ตอบแบบสอบถามในกลุ่มประชาชนมีจำนวน อย่างละ 8 คน คิดเป็นร้อยละ 5.52 ของทั้ง 2 ฝ่าย นักการภารโรง จำนวน 3 คน คิดเป็นร้อยละ 2.07 อาชีพที่น้อยที่สุดคือแม่บ้าน ซึ่งมีเพียง 2 คน คิดเป็นร้อยละ 1.38

ขนาดและระดับของโรงเรียนมัธยมศึกษาที่สัมพันธ์กันอย่างได้ ดังนี้

ขนาดของโรงเรียน

อาศัยหลักการกำหนดขนาดของโรงเรียนมัธยมศึกษาตามเกณฑ์ของกรมสามัญศึกษาและคุรุสภาจำแนกไว้ดังนี้

โรงเรียนขนาดเล็ก คือโรงเรียนที่มีจำนวนห้องเรียน 1 - 12 ห้องเรียน จากการสุ่มตัวอย่าง มีโรงเรียนประเภทนี้ 2 โรงเรียน คิดเป็นร้อยละ 11.76

โรงเรียนขนาดกลาง คือโรงเรียนที่มีจำนวนห้องเรียน 13 - 32 ห้องเรียน จากการสุ่มตัวอย่าง มีโรงเรียนประเภทนี้ 9 โรงเรียน คิดเป็นร้อยละ 52.94

โรงเรียนขนาดใหญ่ คือโรงเรียนที่มีจำนวนห้องเรียน 33 - 60 ห้องเรียน จากการสุ่มตัวอย่าง มีโรงเรียนประเภทนี้ 6 โรงเรียน คิดเป็นร้อยละ 35.29

โรงเรียนขนาดพิเศษ คือโรงเรียนที่มีจำนวนห้องเรียน 60 ห้องเรียนขึ้นไป จากการสุ่มตัวอย่าง ไม่มีโรงเรียนขนาดนี้

ระดับโรงเรียน

โรงเรียนที่เปิดสอนระดับมัธยมศึกษาปีที่ 1 - 3 มีจำนวน 8 โรงเรียน คิดเป็นร้อยละ 47.05

โรงเรียนที่เปิดสอนระดับมัธยมศึกษาปีที่ 1 - 5 มีจำนวน 9 โรงเรียน คิดเป็นร้อยละ 52.94

ผลการวิเคราะห์ข้อมูลตามวัตถุประสงค์ทั้ง 3 ข้อ ดังนี้

2.1 โครงสร้างระบบบริหารในโรงเรียนมัธยมศึกษา สังกัดกรมสามัญศึกษา ในเขต ศึกษา 7

โครงสร้างระบบบริหารภายในโรงเรียน จากการสัมภาษณ์และสังเกต รวมจากเอกสารต่าง ๆ ของโรงเรียนในกลุ่มตัวอย่าง ปรากฏว่าโครงสร้างระบบบริหารภายในส่วนใหญ่จะปฏิบัติคล้ายคลึงกัน โดยอาศัยหลักการและหลักเกณฑ์ในการจัดองค์การดังนี้

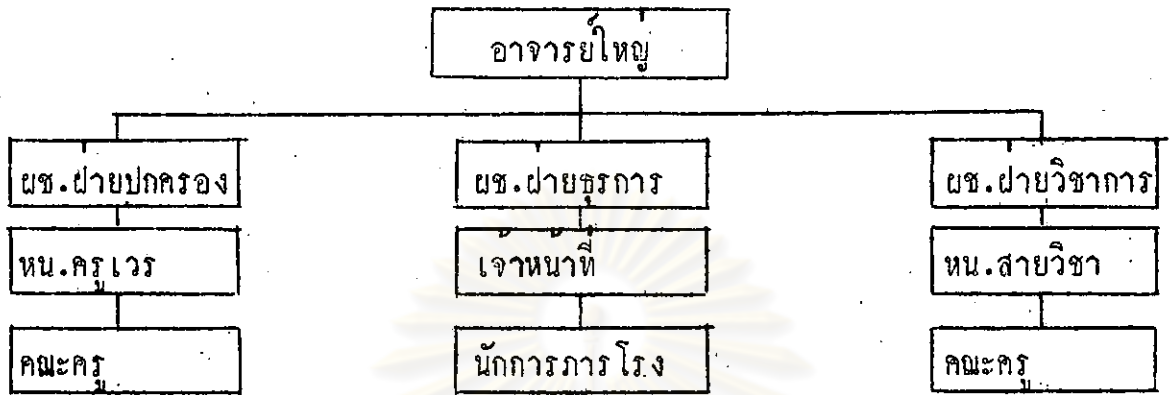
- 2.1.1 นโยบายและหลักการตามที่กรมสามัญศึกษากำหนด
- 2.1.2 ตามหลักเกณฑ์กำหนดตัวบุคคล ตามตำแหน่งที่คุรุสภากำหนด
- 2.1.3 ตามหลักการและทฤษฎีบริหารการศึกษา
- 2.1.4 ตามความสะดวกในการปฏิบัติหน้าที่
- 2.1.5 หลักการกระจายอำนาจหน้าที่ และความรับผิดชอบตามระบบประชาธิปไตย

โรงเรียนส่วนมากอาศัยการจัดองค์การจากความเคยชิน และเป็นการภายใน ไม่มีสายงานที่ชัดเจน แต่มีโรงเรียนอีกไม่น้อยเหมือนกันที่พยายามปรับปรุง และจัดตั้งระบบบริหารภายใน เพื่อให้เข้ากับหลักเกณฑ์หรือทฤษฎีทางการบริหารการศึกษา โดยวางสายงานไว้อย่างครบถ้วน แต่ไม่ได้รับการแต่งตั้งเป็นทางการ เนื่องจากขาดตัวบุคคลหรือขาดคุณสมบัติตามที่คุรุสภากำหนด เช่น ตำแหน่งผู้ช่วยอาจารย์ใหญ่ฝ่ายต่าง ๆ หัวหน้าสายวิชา และครูฝ่ายบริการ แต่โรงเรียนก็สามารถดำเนินการไปตามพฤตินัย เป็นการภายในเท่านั้น

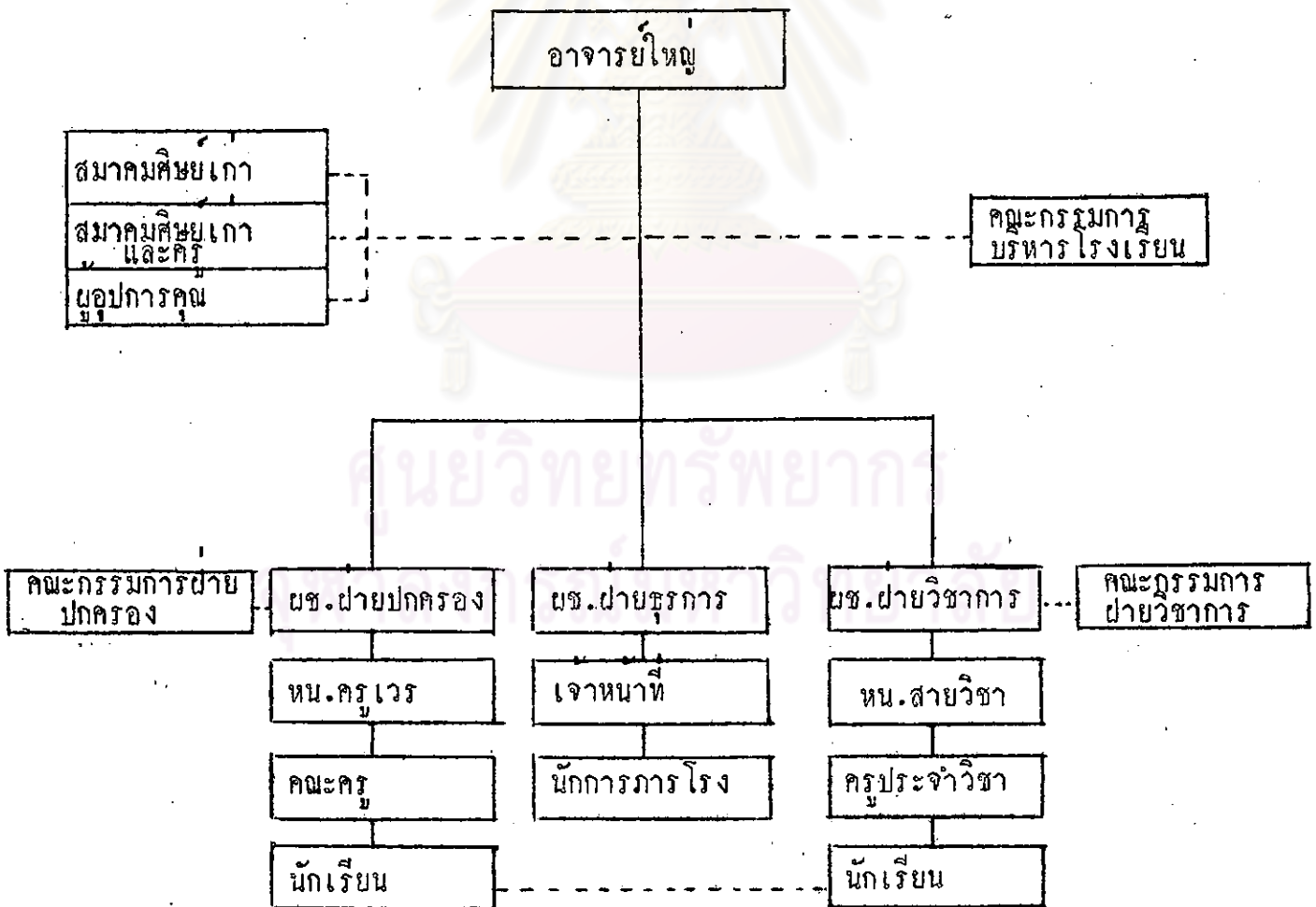
อย่างไรก็ตาม เมื่อได้พิจารณาโดยส่วนรวมแล้ว จะพบว่าโรงเรียนมัธยมศึกษาส่วนใหญ่ จัดโครงสร้างระบบบริหารภายในโรงเรียนเป็น 2 ลักษณะ คือ

ก. การจัดองค์การที่มีโครงสร้างเป็นสายบังคับบัญชาสายเดียว การจัดองค์การแบบนี้มีสายบังคับบัญชาสายเดียวลดหลั่นกันลงไปตามลำดับ จากผู้บริหารโรงเรียน ผู้ช่วยอาจารย์ใหญ่ หัวหน้าสายวิชา ครูประจำชั้น และครูที่ทำหน้าที่ต่าง ๆ ชั้นตรงต่อหัวหน้าฝ่าย หรือผู้ช่วยอาจารย์ใหญ่ โดยมีอาจารย์ใหญ่ หรือหัวหน้าสถานศึกษา เป็นผู้บังคับบัญชาสูงสุด และสามารถปฏิบัติได้จริง

ก. แผนภูมิแสดงสายบังคับบัญชาสายเดียว (ภาพที่ 3)



ข. แผนภูมิแสดงสายบังคับบัญชาแบบหน่วยงานหลักและหน่วยงานที่ปรึกษา (ภาพที่ 4)



ข. การจัดองค์การที่มีทั้งหน่วยงานหลักและหน่วยงานที่ปรึกษา

การจัดโครงสร้างประเภทนี้ มีโรงเรียนเป็นส่วนน้อย และจะมีในโรงเรียนขนาดใหญ่ โดยอาศัยทฤษฎีและหลักการบริหารมาประกอบ ในลักษณะที่เรียกว่า แบบสายงานประจำ และสายงานที่ปรึกษา

ในการจัดบุคลากรให้เข้าทำหน้าที่ตามสายงานโรงเรียนจะออกเป็นคำสั่งแต่งตั้งเว้นแต่ตำแหน่งต่าง ๆ ของอาศัยกรมสามัญศึกษาแต่งตั้งตามกฎหมายเกณฑ์ที่คุรุสภากำหนด ส่วนภายในจะเป็นคำสั่งของโรงเรียนให้ปฏิบัติหน้าที่ และรับผิดชอบตามที่โรงเรียนกำหนด ส่วนใหญ่โรงเรียนไม่ได้จัดทำแผนภูมิการจ้องการ (organization chart) ให้คณะกรรมการในโรงเรียนได้ทราบ และโดยเฉพาะอย่างยิ่งแทบจะไม่มีโรงเรียนใดทำคำบรรยายลักษณะงาน (job description) ไว้ให้ปฏิบัติ

2.2 การปฏิบัติงานการศึกษาทั้ง 5 ประเภทของโรงเรียนมัธยมศึกษา สังกัดกรมสามัญศึกษา ในเขตศึกษา 7

จากผลการวิจัยเกี่ยวกับงานบริหารโรงเรียนมัธยมศึกษา ปรากฏผลดังนี้

งานบริหารการศึกษาประเภทต่าง ๆ ตามความคิดเห็นของผู้บริหารการศึกษาที่ประจำทั้งภายในและภายนอกโรงเรียน ดูตารางที่ 8 หน้า 44 สรุปได้ว่า ผู้บริหารแต่ละประเภทมีความเห็นต่อการปฏิบัติบริหารการศึกษาทั้ง 5 ด้านดังนี้

งานบริหารด้านวิชาการ

ผู้บริหารที่อยู่ประจำโรงเรียน เพียงร้อยละ 2.87 เท่านั้นที่เห็นว่า ตนเองได้ปฏิบัติงานด้านนี้มากที่สุด และในขณะเดียวกันผู้บริหารร้อยละ 4.24 ที่ไม่เคยปฏิบัติงานด้านวิชาการเลย ผู้บริหารจำนวนมากที่สุด คือร้อยละ 41.72 เห็นว่าปฏิบัติงานด้านนี้น้อย และร้อยละ 38.85 เห็นว่าปฏิบัติงานด้านนี้มาก

เมื่อพิจารณาจากค่าเฉลี่ย (\bar{X}) คือ 3.2722 พอสรุปได้ว่า ผู้บริหารที่อยู่ในโรงเรียนเห็นว่าได้ปฏิบัติงานในค่านี้นปานกลาง ถ้าจะดูให้ละเอียดลงไป โปรดดูในภาคผนวกตารางที่ 12 หน้า 82

งานบริหารการศึกษาประเภทต่าง ๆ ตามความคิดเห็นของผู้บริหาร

งานบริหารการศึกษา	ข้อ	ประเภท ผู้บริหาร	การยลละของจำนวนผู้บริหารที่ปฏิบัติงาน						ค่าเฉลี่ย x
			มากที่สุด 5	มาก 4	น้อย 3	น้อยที่สุด 2	ไม่เคย 1	ไม่ตอบ 0	
1. งานบริหารคานวิชาการ	1-17	ประจำ	2.87	38.85	41.72	11.90	4.24	0.41	3.2722
		นอก	1.66	60.71	31.90	4.28	0.95	0.48	3.5642
2. งานบริหารคานบุคคล	18-32	ประจำ	10.70	51.47	23.72	8.22	5.12	0.78	3.8496
		นอก	3.59	55.91	27.60	6.09	6.09	0.72	3.4265
3. งานบริหารกิจการนักเรียน	33-44	ประจำ	3.68	34.11	34.50	20.74	6.39	0.58	3.2693
		นอก	1.75	36.40	42.55	13.16	6.14	-	3.1447
4. งานบริหารธุรการ การเงิน และบริการ	45-54	ประจำ	5.36	40.47	40.00	10.23	3.72	0.23	3.3279
		นอก	4.21	41.05	43.16	11.05	0.53	-	3.3736
5. งานบริหารที่สัมพันธ์กับชุมชน	55-65	ประจำ	2.96	29.18	37.84	16.49	11.84	1.69	2.9746
		นอก	-	29.63	45.93	14.35	10.05	-	2.9521

ผู้บริหารนอกโรงเรียน ร้อยละ 1.66 ที่เห็นว่าได้ปฏิบัติงานด้านวิชาการมากที่สุดและมีเพียงร้อยละ .05 ว่าไม่เคยปฏิบัติงานด้านวิชาการเลย ส่วนใหญ่ผู้บริหารนอกโรงเรียน ร้อยละ 60.71 เห็นว่าได้ปฏิบัติงานทางด้านวิชาการมาก ร้อยละ 31.90 เห็นว่าปฏิบัติงานด้านนั้นน้อย และมีเพียง 4.28 ที่เห็นว่า ตนเองปฏิบัติงานด้านนั้นน้อยที่สุด

เมื่อพิจารณาจากค่าเฉลี่ย (\bar{X}) คือ 3.5642 จะพบว่ากลุ่มผู้บริหารนอกโรงเรียน เห็นว่าได้ปฏิบัติงานทางด้านวิชาการค่อนข้างมาก

งานบริหารค่านบุคคล

ผู้บริหารที่อยู่ประจำโรงเรียน ร้อยละ 51.47 ที่เห็นว่าได้ปฏิบัติงานค่านบริหารบุคคลมาก แต่ยังมีร้อยละ 23.72 ที่เห็นว่าน้อย และร้อยละ 8.22 น้อยที่สุด และอีกร้อยละ 5.12 ไม่เคยเลย

เมื่อพิจารณาจากค่าเฉลี่ย (\bar{X}) คือ 3.8496 จะเห็นได้ว่ากลุ่มผู้บริหารภายในโรงเรียน ได้ปฏิบัติหน้าที่ทางค่านบุคลลากรอยู่ในระดับมาก

ผู้บริหารภายนอกโรงเรียน ร้อยละ 3.59 ที่เห็นว่าได้ปฏิบัติงานเกี่ยวกับการบริหารบุคคลมากที่สุด ร้อยละ 55.91 เห็นว่าปฏิบัติงานในค่านนั้นมาก ร้อยละ 27.60 เห็นว่าน้อย ร้อยละ 6.09 น้อยที่สุด และผู้บริหารนอกโรงเรียน ร้อยละ 6.09 ว่าคนไม่ได้ปฏิบัติงานค่านบริหารบุคคลเลย

เมื่อพิจารณาจากค่าเฉลี่ย (\bar{X}) คือ 3.4265 จะเห็นว่า กลุ่มผู้บริหารภายนอกโรงเรียนปฏิบัติหน้าที่เกี่ยวกับงานค่านบริหารบุคคลอยู่ในระดับ ปานกลาง

งานบริหารกิจการนักเรียน

ผู้บริหารที่อยู่ประจำในโรงเรียน ร้อยละ 3.68 ที่เห็นว่าได้ปฏิบัติงานค่านนั้นมากที่สุด ร้อยละ 34.11 มาก ร้อยละ 34.50 น้อย ร้อยละ 20.74 น้อยที่สุด และร้อยละ 6.39 ไม่เคยเลย

เมื่อพิจารณาจากค่าเฉลี่ย (\bar{X}) คือ 3.2693 พอสรุปได้ว่า กลุ่มผู้บริหารภายในโรงเรียนปฏิบัติหน้าที่ค่านบริหารกิจการนักเรียน อยู่ในระดับปานกลาง

ผู้บริหารที่อยู่ภายนอกโรงเรียน ร้อยละ 1.75 เห็นว่าได้ปฏิบัติหน้าที่ในตำแหน่งมากที่สุด ร้อยละ 36.40 มาก ร้อยละ 42.55 น้อย ร้อยละ 13.16 น้อยที่สุด และร้อยละ 6.14 ไม่เคยเลย

เมื่อพิจารณาจากค่าเฉลี่ย (\bar{x}) คือ 3.1447 จะเห็นว่า กลุ่มผู้บริหารภายนอกโรงเรียนปฏิบัติหน้าที่ด้านบริหารกิจการนักเรียน อยู่ในระดับปานกลาง

งานบริหารธุรการ การเงินและบริการ

ผู้บริหารประจำในโรงเรียน ร้อยละ 5.36 เห็นว่าได้ปฏิบัติงานในตำแหน่งมากที่สุด ร้อยละ 40.47 มาก ร้อยละ 40.00 น้อย ร้อยละ 10.23 น้อยที่สุด และร้อยละ 3.72 ไม่เคยเลย

เมื่อพิจารณาจากค่าเฉลี่ย (\bar{x}) คือ 3.3279 พอสรุปได้ว่า กลุ่มผู้บริหารประจำในโรงเรียนปฏิบัติหน้าที่ทางด้านงานบริหารธุรการ การเงินและบริการ อยู่ในระดับปานกลาง

ผู้บริหารภายนอกโรงเรียน ร้อยละ 4.21 เห็นว่าได้ปฏิบัติงานในตำแหน่งธุรการ การเงินและบริการ มากที่สุด ร้อยละ 41.05 มาก ร้อยละ 43.16 น้อย ร้อยละ 11.05 น้อยที่สุด และร้อยละ 0.53 ว่าไม่เคยเลย

เมื่อพิจารณาจากค่าเฉลี่ย (\bar{x}) คือ 3.3736 พอสรุปได้ว่ากลุ่มผู้บริหารภายนอกโรงเรียนปฏิบัติหน้าที่ทางด้านบริหารธุรการ การเงินและบริการ อยู่ในระดับปานกลาง

งานสัมพันธ์กับชุมชน

ผู้บริหารภายในโรงเรียน ร้อยละ 2.96 เห็นว่าปฏิบัติงานด้านสัมพันธ์กับชุมชนมากที่สุด ร้อยละ 29.18 มาก ร้อยละ 37.84 น้อย ร้อยละ 16.49 น้อยที่สุด และร้อยละ 11.84 ว่าไม่เคยเลย

เมื่อพิจารณาจากค่าเฉลี่ย (\bar{x}) คือ 2.9746 จะเห็นว่ากลุ่มผู้บริหารภายในโรงเรียนปฏิบัติหน้าที่เกี่ยวกับด้านความสัมพันธ์กับชุมชน อยู่ในระดัมน้อย

ผู้บริหารภายนอกโรงเรียน ไม่มีจำนวนผู้ที่ปฏิบัติงานด้านความสัมพันธ์กับชุมชนมากที่สุด มีเพียงร้อยละ 29.63 ที่เห็นว่าปฏิบัติงานด้านนี้มาก ร้อยละ 45.93 น้อย ร้อยละ 14.35 น้อยที่สุด และไม่เคยเลยร้อยละ 10.05

เมื่อพิจารณาจากค่าเฉลี่ย (\bar{x}) คือ 2.9521 จะพบว่ากลุ่มผู้บริหารภายนอกโรงเรียนเห็นว่า งานด้านความสัมพันธ์กับชุมชน ได้ปฏิบัติหน้าที่เกี่ยวกับค่าน้อยในระดับค่อนข้างน้อย

จากความเห็นของกลุ่มผู้บริหาร จะเห็นว่าความสำคัญของงานแต่ละค่าน้อยเพียงใด ในการทำงานของแต่ละประเภท ซึ่งจะจัดลำดับจากค่าเฉลี่ย (\bar{x}) ให้เห็นดังนี้

ก. กลุ่มผู้บริหารภายในโรงเรียน

อันดับ 1	งานบริหารบุคคล	\bar{x}	=	3.8496
อันดับ 2	งานด้านธุรการ การเงินและบริการ	\bar{x}	=	3.3279
อันดับ 3	งานด้านวิชาการ	\bar{x}	=	3.2722
อันดับ 4	งานด้านกิจการนักเรียน	\bar{x}	=	3.2693
อันดับ 5	งานสัมพันธ์กับชุมชน	\bar{x}	=	2.9746

ข. กลุ่มผู้บริหารภายนอกโรงเรียน

อันดับ 1	งานด้านวิชาการ	\bar{x}	=	3.5642
อันดับ 2	งานบริหารบุคคล	\bar{x}	=	3.4265
อันดับ 3	งานด้านธุรการ การเงินและบริการ	\bar{x}	=	3.3736
อันดับ 4	งานกิจการนักเรียน	\bar{x}	=	3.1447
อันดับ 5	งานสัมพันธ์กับชุมชน	\bar{x}	=	2.9521

ประชากรอีกกลุ่มหนึ่ง ที่ได้ให้ความคิดเห็นเกี่ยวกับงานบริหารโรงเรียน ที่จะเป็นเครื่องชี้ให้เห็นถึงการทำงานของผู้บริหาร ในสายตาของนักศึกษานั้นเห็นอย่างไร อันจะเป็นเครื่องพิสูจน์ได้

งานบริหารโรงเรียนมัธยมศึกษา ทั้ง 5 ประเภท ตามความคิดเห็นของนักศึกษากังตารางที่ 9 หน้า 48

ตารางที่ 9

งานบริหารการศึกษาประเภทต่าง ๆ ตามความคิดเห็นของนักวิชาการ

งานบริหารการศึกษา	ข้อ	การยละของนักวิชาการที่แสดงความคิดเห็น						ค่าเฉลี่ย \bar{x}
		มากที่สุด 5	มาก 4	น้อย 3	น้อยที่สุด 2	ไม่เคย 1	ไม่ตอบ 0	
1. งานบริหารคณาวิชาการ	1-17	3.06	24.48	35.81	19.49	17.05	0.11	2.7661
2. งานบริหารคานบุคคล	18-26	6.08	34.69	39.21	16.02	3.52	0.48	3.1367
3. งานบริหารคานกิจการนักเรียน	27-44	3.63	25.80	41.23	20.05	8.68	0.61	2.9561
4. งานบริหารคานธุรการ การเงิน และบริกาาร	45-51	5.33	29.08	43.89	12.40	7.87	1.43	3.1176
5. งานบริหารคานสัมพันธ์กับชุมชน	52-62	3.09	20.95	35.65	21.24	18.54	0.53	2.6865

จากตารางที่ 9 จะเห็นได้ว่า ความคิดเห็นของนักวิชาการ ที่มองเห็นการปฏิบัติงานของโรงเรียนตามประเภทต่าง ๆ ดังนี้

งานค่านวิชาการศึกษา

นักวิชาการมีความเห็นว่า งานค่านวิชาการศึกษาในโรงเรียน ร้อยละ 3.06 เห็นว่ากระทำมากที่สุด ร้อยละ 24.48 มาก ร้อยละ 35.81 น้อย ร้อยละ 19.49 น้อยที่สุด และร้อยละ 17.05 มีความเห็นว่าไม่เคยปฏิบัติเลย เมื่อพิจารณาจากค่าเฉลี่ย (\bar{X}) คือ 2.7664 จะเห็นว่า งานบริหารค่านวิชาการศึกษาในโรงเรียนนั้นอยู่ในระดับค่อนข้างน้อย

งานบริหารค่านบุคคล

นักวิชาการ ร้อยละ 6.08 เห็นว่าโรงเรียนได้บริหารงานค่านบุคคลมากที่สุด ร้อยละ 34.69 มาก ร้อยละ 39.21 น้อย ร้อยละ 16.02 น้อยที่สุด และร้อยละ 3.52 ว่าไม่เคยเลย เมื่อพิจารณาจากค่าเฉลี่ย (\bar{X}) คือ 3.1367 จะเห็นว่า งานบริหารบุคคลในโรงเรียนนั้น อยู่ในระดับปานกลาง

งานบริหารค่านกิจการนักเรียน

นักวิชาการ ร้อยละ 3.63 เท่านั้น ที่เห็นว่าโรงเรียนได้จัดการเกี่ยวกับค่านกิจการนักเรียนมากที่สุด และร้อยละ 25.80 เห็นว่ามาก ร้อยละ 41.23 เห็นว่าน้อย ร้อยละ 20.05 น้อยที่สุด ร้อยละ 8.68 ว่าไม่เคยเลย เมื่อพิจารณาจากค่าเฉลี่ย (\bar{X}) คือ 2.9561 จะเห็นว่า งานบริหารกิจการนักเรียนในสายตาของนักวิชาการในโรงเรียนนั้น อยู่ในระดับค่อนข้างน้อย

งานบริหารค่านธุรการ การเงินและบริกา

นักวิชาการร้อยละ 5.33 เห็นว่าโรงเรียนได้บริหารงานค่านนี้ มากที่สุด และร้อยละ 25.80 มาก ร้อยละ 41.23 น้อย ร้อยละ 20.05 น้อยที่สุด ร้อยละ 8.68 ว่าไม่เคยเลย เมื่อพิจารณาจากค่าเฉลี่ย (\bar{X}) คือ 3.1176 จะเห็นว่างานค่านบริหารธุรการ การเงินและบริกา อยู่ในระดับปานกลาง

งานด้านความสัมพันธ์กับชุมชน

นักวิชาการ ร้อยละ 3.09 เห็นว่าโรงเรียนได้ให้ความสำคัญและดำเนินการเกี่ยวกับความสัมพันธ์กับชุมชนมากที่สุด ร้อยละ 20.95 เห็นว่ามาก ร้อยละ 35.85 น้อย ร้อยละ 21.24 น้อยที่สุด และร้อยละ 18.54 ว่าไม่เคยเลย เมื่อพิจารณาจากค่าเฉลี่ย (\bar{X}) คือ 2.6865 ทำให้สรุปได้ว่า งานบริหารด้านความสัมพันธ์กับชุมชนของโรงเรียนมัธยมศึกษา อยู่ในระดับน้อยมาก

รายละเอียดต่าง ๆ ที่นักวิชาการมองงานบริหารด้านต่าง ๆ ทั้ง 5 ประเภท ของโรงเรียน โปรดดูในภาคผนวก ตารางที่ 17 หน้า 101

เมื่อพิจารณาจัดอันดับความสำคัญของงานบริหารการศึกษาที่โรงเรียนได้จัดทำ ตามความคิดเห็นของนักวิชาการ ตามค่าเฉลี่ย (\bar{X}) จะเห็นได้ตามอันดับดังนี้ คือ

อันดับ 1	งานบริหารบุคคล	$\bar{X} = 3.1367$
อันดับ 2	งานด้านธุรการ การเงินและบริการ	$\bar{X} = 3.1176$
อันดับ 3	งานด้านกิจการนักเรียน	$\bar{X} = 2.9561$
อันดับ 4	งานด้านวิชาการ	$\bar{X} = 2.7664$
อันดับ 5	งานสัมพันธ์กับชุมชน	$\bar{X} = 2.6865$

ประชากรอีกกลุ่มหนึ่ง ที่ได้ให้ความเห็นเกี่ยวกับงานบริหารโรงเรียนมัธยมศึกษา ซึ่งความคิดเห็นนี้จะเป็นเครื่องพิสูจน์ว่า ผู้บริหารโรงเรียนได้ปฏิบัติงานนั้น ๆ จริงแท้แค่ไหน มากน้อยเพียงไร กลุ่มประชากรนี้ คือกลุ่มประชาชน ซึ่งได้รวบรวมความเห็นได้ดังตารางที่ 10 หน้า 51

จากตารางนี้แสดงให้เห็นว่า ในความคิดเห็นของประชาชนที่มองโรงเรียนว่าได้ปฏิบัติงานทั้ง 5 ด้าน มากน้อยเพียงไร

ตารางที่ 10

งานบริหารการศึกษาประเภทต่าง ๆ ตามความเห็นของประชาชน

งานบริหารการศึกษา	ข้อ	การยลละของประชากรที่แสดงความคิดเห็น						ค่าเฉลี่ย X
		มากที่สุด 5	มาก 4	น้อย 3	น้อยที่สุด 2	ไม่เคย 1	ไม่ตอบ 0	
1. งานบริหารด้านวิชาการ	1-10	7.82	38.94	38.87	11.48	2.47	0.42	3.3691
2. งานบริหารด้านบุคคล	11-15	4.02	32.61	35.34	23.99	4.02	2.01	3.0862
3. งานบริหารด้านกิจการนักเรียน	16-27	7.28	39.05	31.00	15.56	5.64	1.47	3.2717
4. งานบริหารด้านธุรการ การเงิน และบริการ	28-33	7.86	38.85	31.46	13.26	6.57	2.00	3.3597
5. งานบริหารด้านความสัมพันธ์กับ ชุมชน	34-47	6.76	29.45	34.19	17.75	10.54	1.31	3.0419

งานด้านวิชาการ

ประชาชน ร้อยละ 7.82 เห็นว่าโรงเรียนได้ปฏิบัติงานในด้านวิชาการ มากที่สุด ร้อยละ 38.94 เห็นว่ามาก ร้อยละ 38.87 เห็นว่าน้อย ร้อยละ 11.48 น้อยที่สุด และ ร้อยละ 2.47 เห็นว่าโรงเรียนไม่ได้ดำเนินการเกี่ยวกับงานในด้านวิชาการเลย เมื่อพิจารณา จากค่าเฉลี่ย (\bar{X}) คือ 3.3691 จะเห็นว่า งานด้านวิชาการในสายตาของประชาชนนั้น อยู่ใน ระดับปานกลาง

งานด้านบริหารบุคคล

ประชาชนร้อยละ 4.02 เห็นว่าโรงเรียนได้ปฏิบัติงานด้านบริหารบุคคล มากที่สุด และร้อยละ 32.61 เห็นว่ามาก ร้อยละ 35.34 เห็นว่าน้อย ร้อยละ 23.99 เห็นว่าน้อยที่สุด และร้อยละ 4.02 ว่าไม่เคยเลย เมื่อพิจารณาจากค่าเฉลี่ย (\bar{X}) คือ 3.0862 จะเห็นว่าประชาชนมองด้านการบริหารบุคคลากรในโรงเรียนอยู่ในระดับค่อนข้างน้อย

งานด้านกิจการนักเรียน

ประชาชน ร้อยละ 7.28 เห็นว่าโรงเรียนได้ปฏิบัติงานด้านกิจการนักเรียน มากที่สุด ร้อยละ 39.05 เห็นว่ามาก ร้อยละ 31.00 เห็นว่าน้อย ร้อยละ 15.56 เห็นว่าน้อยที่สุด และร้อยละ 1.47 ว่าไม่เคยเลย เมื่อพิจารณาจากค่าเฉลี่ย (\bar{X}) คือ 3.2717 จะเห็นว่าประชาชน มองเห็นงานด้านกิจการนักเรียนของโรงเรียน อยู่ในระดับปานกลาง

งานด้านธุรการ การเงินและบริการ

ประชาชน ร้อยละ 7.86 เห็นว่าโรงเรียนได้ปฏิบัติงานด้านธุรการ การเงิน และ บริการ มากที่สุด ร้อยละ 38.85 เห็นว่ามาก ร้อยละ 31.46 เห็นว่าน้อย ร้อยละ 13.26 เห็นว่าน้อยที่สุด และร้อยละ 6.57 เห็นว่าไม่เคยเลย เมื่อพิจารณาจากค่าเฉลี่ย (\bar{X}) คือ 3.3597 จะเห็นว่างานด้านธุรการ การเงินและบริการ ในสายตาของประชาชนที่เห็นโรงเรียน ปฏิบัติอยู่ในระดับปานกลาง

งานด้านความสัมพันธ์กับชุมชน

ประชาชน ร้อยละ 6.76 เห็นว่าโรงเรียนได้ปฏิบัติงานด้านความสัมพันธ์กับชุมชนมากที่สุด ร้อยละ 29.45 เห็นว่ามาก ร้อยละ 34.19 เห็นว่าน้อย ร้อยละ 17.75 เห็นว่าน้อยที่สุด และร้อยละ 10.54 ว่าไม่เคยเลย เมื่อพิจารณาจากค่าเฉลี่ย (\bar{X}) คือ 3.0419 จะเห็นว่าประชาชนมองเห็นโรงเรียนที่มีความสัมพันธ์กับชุมชน อยู่ในระดับค่อนข้างน้อย

รายละเอียดต่าง ๆ โปรดดูจากภาคผนวก ตารางที่ 26 หน้า 162

เมื่อพิจารณาแล้วจะเห็นว่า ในสายตาของประชาชนได้มองเห็นการบริหารงานของโรงเรียนมากน้อยต่างกันอย่างไร พอจะจัดเป็นอันดับจากค่าเฉลี่ย (\bar{X}) แสดงได้ดังนี้

อันดับ 1	งานด้านวิชาการ	$\bar{X} = 3.3691$
อันดับ 2	งานด้านธุรการ การเงินและบริการ	$\bar{X} = 3.3597$
อันดับ 3	งานด้านกิจการนักเรียน	$\bar{X} = 3.2717$
อันดับ 4	งานด้านบุคคล	$\bar{X} = 3.0862$
อันดับ 5	งานด้านความสัมพันธ์กับชุมชน	$\bar{X} = 3.0419$

ดังนั้น พอสรุปได้ว่า งานบริหารโรงเรียนมัธยมศึกษา ตามความเห็นของประชากร 3 กลุ่ม คือ ผู้บริหาร นักวิชาการ และประชาชน โดยดูจากค่าเฉลี่ย (\bar{X}) ของงานแต่ละประเภท ปรากฏเป็นตารางให้เห็นดังนี้

จุฬาลงกรณ์มหาวิทยาลัย

ตารางที่ 11

สรุป งานบริหารการศึกษาของโรงเรียนมัธยมศึกษา ตามความคิดเห็นของประชากรทั้ง 3 กลุ่ม

	ค่า x ของประชากรที่ตอบแบบสอบถาม					ค่าเฉลี่ย \bar{x}	ลำดับที่
	ผู้บริหาร ในโรงเรียน	ผู้บริหาร นอกโรงเรียน	นักวิชาการ	ประชาชน	รวม		
1. งานบริหารด้านวิชาการ	3.2722	3.5642	2.7664	3.3691	12.9719	3.2429	3
2. งานบริหารด้านบุคคล	3.8496	3.4265	3.1367	3.0862	13.4990	3.3147	1
3. งานบริหารกิจการนักเรียน	3.2693	3.1447	2.4561	3.2717	12.6418	3.1604	4
4. งานบริหารธุรการ การเงิน และบริการ	3.3279	3.3736	3.1176	3.3597	12.1788	3.2947	2
5. งานบริหารความสัมพันธ์กับชุมชน	2.9746	2.9521	2.6965	3.0419	11.6551	2.9137	5

จากตารางนี้แสดงให้เห็นว่า

1. งานบริหารค่านวิชากร ค่าเฉลี่ย (\bar{x}) = 3.2429 แสดงว่าปฏิบัติอยู่ในระดับค่อนข้างน้อย และโรงเรียนปฏิบัติงานมาเป็นอันดับที่ 3
2. งานบริหารค่านบุคคล ค่าเฉลี่ย (\bar{x}) = 3.7470 แสดงว่าปฏิบัติอยู่ในระดับค่อนข้างมาก และโรงเรียนได้ปฏิบัติงานมาเป็นอันดับที่ 1
3. งานบริหารกิจการนักเรียน ค่าเฉลี่ย (\bar{x}) = 3.1604 แสดงว่าปฏิบัติอยู่ในระดับค่อนข้างน้อย และโรงเรียนปฏิบัติอยู่ในอันดับที่ 4
4. งานบริหารธุรการ การเงินและบริการ ค่าเฉลี่ย (\bar{x}) = 3.2947 แสดงว่าปฏิบัติอยู่ในระดับค่อนข้างน้อย และโรงเรียนปฏิบัติอยู่ในอันดับที่ 2
5. งานค่านความสัมพันธ์กับชุมชน ค่าเฉลี่ย (\bar{x}) = 2.9137 แสดงว่าปฏิบัติอยู่ในระดับน้อย และโรงเรียนปฏิบัติอยู่ในอันดับ 5

เพื่อให้เห็นชัดเจนขึ้น จึงได้จัดอันดับแสดงให้เห็นดังนี้

อันดับ 1	งานค่านบริหารบุคคล	\bar{x} = 3.3747
อันดับ 2	งานค่านธุรการ การเงินและบริการ	\bar{x} = 3.2947
อันดับ 3	งานค่านวิชากร	\bar{x} = 3.2429
อันดับ 4	งานค่านกิจการนักเรียน	\bar{x} = 3.1604
อันดับ 5	งานค่านสัมพันธ์กับชุมชน	\bar{x} = 2.9137

ปัญหาเกี่ยวกับโครงสร้างของระบบบริหารโรงเรียน และปัญหาเกี่ยวกับงานบริหารการศึกษาของโรงเรียนมัธยมศึกษา ในเขตศึกษา 7

1. ปัญหาเกี่ยวกับโครงสร้างของระบบบริหารโรงเรียน

จากการวิเคราะห์ถึงโครงสร้างของระบบบริหารภายในโรงเรียนมัธยมศึกษาในเขตศึกษา 7 ส่วนใหญ่จะมีโครงสร้างของระบบบริหาร และมีการจัดองค์การต่าง ๆ รวมทั้งสายบังคับบัญชาคล้ายคลึงกัน เป็นลักษณะสายบังคับบัญชาสายเดี่ยว (The Line Form of structure) ทุกโรงเรียนจะมี ครูใหญ่ อาจารย์ใหญ่ เป็นผู้บังคับบัญชาสูงสุด และมีสายงานที่ลดหลั่นกันลงไป แบ่งหน้าที่กันร่วมรับผิดชอบ ตามขนาดและความสามารถของผู้บริหารโรงเรียน

เพราะโรงเรียนจะต้องยึดหลักราชการเป็นหลัก และหลักบริหารเป็นหลักปฏิบัติที่รองลงไป นอกจากนั้นมีโรงเรียนส่วนน้อย ที่ไม่ทราบถึงกระบวนการ หรือระบบบริหารโรงเรียนเลย อำนาจบังคับบัญชาสูงสุดในโรงเรียน คือ ครูใหญ่ อาจารย์ใหญ่ รองลงมาได้แก่ ผู้ช่วยฝ่ายต่าง ๆ ซึ่งขัดกับทฤษฎีของการบริหารที่ว่า ผู้ช่วยไม่ใช่ตำแหน่งผู้บังคับบัญชา แต่ในทางปฏิบัติจากแผนภูมิแสดงสายบริหารของโรงเรียน จะแสดงไว้อย่างชัดเจนว่า ผู้ช่วยฯ เป็นผู้บังคับบัญชาครู จากผู้ช่วยฯ ที่ถูกกำหนดเป็นฝ่ายต่าง ๆ ความความต้องการของผู้บริหารโรงเรียน ส่วนมากจะแบ่งออกเป็น 2-3 ฝ่าย คือ ฝ่ายปกครอง วิชาการ และธุรการ การแต่งตั้งแล้วแต่ความจำเป็นก่อนหลัง แต่ตามที่ครูสภากำหนด ได้ตั้งหลักเกณฑ์ไว้ว่า โรงเรียนที่มีห้องเรียน 9 ห้องเรียน จะมีผู้ช่วยฯ ได้ 1 คน 18 ห้องเรียนมีได้ 2 คน 30 ห้องเรียนขึ้นไปมีผู้ช่วยได้ 3 คน

2. ปัญหาเกี่ยวกับระบบบริหารโรงเรียนมัธยมศึกษา ส่วนใหญ่มักจะเป็นการขาดแคลนอาคารเรียนและอาคารประกอบต่าง ๆ โดยเฉพาะอาคารที่ได้รับการก่อสร้างไม่เต็มตามแบบและรูปร่างการ จะเกิดปัญหาในการต่อเติม รวมทั้งการก่อสร้างในบางสถานที่ ซึ่งขาดแคลนอุปกรณ์ก่อสร้างทำให้มีราคาสูง ไม่สามารถสร้างในราคาที่กำหนดได้ ปัญหารองลงมา คือ ขาดแคลนครู ครูมักจะไม่นิยมมาสอนในโรงเรียนที่อยู่นอกเมือง ซึ่งควรที่จะจัดสวัสดิการให้มากขึ้น โดยเฉพาะบ้านพักครู ควรจัดให้เหมาะสมและจำเป็น ไม่ใช่ลักษณะใครมีैयाวสาวได้สาวเอา ปัญหาสุดท้ายคือ ความขัดแย้งระหว่างผู้บริหารกับครู อาจารย์ และระหว่างผู้บริหารกับนักเรียน ซึ่งโรงเรียนควรจะต้องปรับปรุงงานด้านกิจการนักเรียนให้มากขึ้น ส่วนปัญหาระหว่างผู้บริหารกับครู อาจารย์ นั้น จะมีก็เฉพาะโรงเรียนที่มีครูที่มีอุดมคติไม่ตรงกันหรือผู้บริหารปกครองแบบเผด็จการ และเคลื่อนไหวไม่ทันต่อเหตุการณ์ปัจจุบัน ทั้งด้านการศึกษา สังคม เศรษฐกิจและการเมือง