

## บทที่ 3

## ระบบงานปัจจุบันของโรงงานยาสูบ กระทรวงการคลัง

จากการที่ผู้วิจัยได้ทำการศึกษาระบบงานปัจจุบันของโรงงานยาสูบ ทั้งจากเอกสาร และการสัมภาษณ์ ตลอดจนได้เข้าชมกิจการต่าง ๆ ของโรงงานยาสูบ ทั้งในส่วนกลาง และ ส่วนภูมิภาค ทำให้สามารถรวบรวมและสรุปงานหลักของโรงงานยาสูบได้เป็นระบบใหญ่ ๆ ดังนี้<sup>(๑)</sup>

1. ระบบการจัดหาใบยาในประเทศ
2. ระบบการจัดซื้อ
3. ระบบงานธุรการ
4. ระบบบุคลากร
5. ระบบวิศวกรรมและไฟฟ้า
6. ระบบการผลิตบุหรี่
7. ระบบการขายบุหรี่
8. ระบบคลังสินค้า
9. ระบบบัญชีและการเงิน
10. ระบบงบประมาณ

ซึ่งแต่ละระบบมีรายละเอียดของงานในขั้นตอนที่สำคัญดังต่อไปนี้

1. ระบบการจัดหาใบยาในประเทศ

#### 1.1 ประเภทและแหล่งผลิต<sup>(๑)</sup>

ใบยาสูบซึ่งเป็นปัจจัยหลักในการผลิตยาสูบ (บุหรี่) นั้น ประมาณร้อยละ 70 เป็นใบยาที่ผลิตเองภายในประเทศ ส่วนที่เหลือโรงงานยาสูบสั่งซื้อเข้ามาจากประเทศสหรัฐอเมริกา ซึ่งใบยาที่ผลิตเองภายในประเทศ สามารถแบ่งออกเป็นประเภทต่าง ๆ ได้ดังนี้

1.1.1 ประเภทม่อไอร้อน (เวอร์รี่เนี่ย) ผลิตมากเป็นอันดับหนึ่ง ส่วนมากผลิตในจังหวัดทางภาคเหนือ ได้แก่ จังหวัดเชียงใหม่ เชียงราย ลำปาง ลำพูน พะเยา แพร่ น่าน อุดรดิตถ์ และเพชรบูรณ์ ภาคตะวันออกเฉียงเหนือ ได้แก่ จังหวัดหนองคาย และนครพนม ใบยาเวอร์รี่เนี่ยมีสีมะนาวสุกและสีส้ม มีกลิ่นไม่ฉุน นิยมใช้ทำบุหรี่พวก English Blend เช่น ตราสามมิตร สามมิตร 14 รอยัลสแตนดาร์ด เกล็ดทอง และพระจันทร์

1.1.2 ประเภทบ่มอากาศ (เบอร์เลย์) ผลิตในจังหวัดทางภาคเหนือตอนล่าง ได้แก่ จังหวัดสุโขทัย อุตรดิตถ์ พิษณุโลก และเพชรบูรณ์ ลักษณะคล้ายใบชาเวอร์ชิเนีย แต่มีสีคล้ำ และกลิ่นฉุนกว่า นิยมใช้ทำบุหรี่ปวด American Blend เช่น ตรากรองทิพย์ กรุงทอง กรุงทอง85 และสายฝน

1.1.3 ประเภทบ่มแดด (เตอร์กิช) ผลิตในจังหวัดทางภาคตะวันออกเฉียงเหนือตอนกลาง ได้แก่ จังหวัดขอนแก่น ร้อยเอ็ด มหาสารคาม กาฬสินธุ์ ยโสธร มุกดาหาร และนครพนม มีขนาดใบเล็กกว่าฝ่ามือ ลำต้นน้อย มีสีสดไล่คล้ายสีมะนาวอมเขียวอ่อน กลิ่นหอมและฉุน นิยมใช้ทำบุหรี่ปวด American Blend เช่นเดียวกับใบชาเบอร์เลย์

1.1.4 ประเภทพื้นเมือง โดยนำใบชาสดที่แก่มาหั่น แล้วนำไปตากแดดให้แห้งเพื่อนำไปมวนเองด้วยพัสดุห่อมวนที่หาได้ตามท้องถิ่น เช่นใบตอง ใบจาก และกระดาษ ผลิตมากในจังหวัดกาญจนบุรี สุพรรณบุรี นครสวรรค์ สุโขทัย นครพนม หนองคายและอุบลราชธานี นอกจากนี้ยังผลิตในท้องที่อื่นอีกประมาณ 20 จังหวัด หั่นเป็นชาเส้นแล้วมีสีน้ำตาลและน้ำตาลแก่ เส้นชาสีน้ำตาลแก่มีรสฉุนกว่าสีน้ำตาล

## 1.2 การผลิตใบชา

การผลิตใบชาหมายถึง การเตรียมใบชาสุบนับตั้งแต่เก็บจากต้นจนกระทั่งบรรจุเป็นหีบห่อ เพื่อรอให้ครบอายุที่จะใช้ผลิตเป็นบุหรี่ปวด โดยเริ่มจากชาวไร่ได้เพาะปลูกต้นชาสุบจนเจริญเต็มที่แล้ว ชาวไร่จะเริ่มเก็บใบชาสุบตามความแก่สุกของใบชา แล้วนำไปบ่มตามชนิดของใบชา เช่น ใบชาเวอร์ชิเนียจะนำไปบ่มด้วยไอร้อนในโรงบ่ม ส่วนใบชาชนิดอื่นก็มีวิธีบ่มที่แตกต่างกันไป เช่น ใบชาเบอร์เลย์บ่มด้วยอากาศ ใบชาเตอร์กิชบ่มด้วยแสงแดด เป็นต้น

ใบชาที่ผ่านการบ่มแล้ว ชาวไร่จะคัดแยกตามชั้นมาตรฐานของใบชาซึ่งมีการแบ่งเป็นชั้น ๆ ตามหมู่และองค์ประกอบของคุณภาพใบชา การแบ่งเป็นหมู่คือ หมู่ชาต้นคือ ส่วนโคนต้น หมู่ชากลางคือ ใบที่อยู่กลางต้น และชายุคคือส่วนที่อยู่เหนือชากลางขึ้นไป และมีหมู่พิเศษอีก 2 หมู่ ที่แบ่งตามคุณลักษณะคือ ชายุคและชาร่วง เมื่อพิจารณาแบ่งแยกใบชาออกตามหมู่แล้ว การจัดเข้าชั้นมาตรฐาน ต้องจัดเข้าตามองค์ประกอบของคุณภาพใบชา ซึ่งมีดังนี้คือ

1. ความแก่สุกของใบชา
2. ความทึบแน่นหรือโปร่งของโครงสร้างใบ
3. จำนวนน้ำมันซึ่งมีอยู่ในใบ
4. ความเข้มของสีใบ
5. ความหนาบางของเนื้อใบ
6. ลำต้นหรือส่วนสูญเสีย

สิ่งเหล่านี้ เป็นตัวการที่มีส่วนแสดงถึงระดับปริมาณกลิ่นหอมของใบชา



แต่ละใบ การจัดชั้นมาตรฐานของใบยามีความสำคัญอย่างยิ่งต่อการผลิตบุหรี่ เพราะเป็นการแบ่งแยกใบยาซึ่งเป็นวัตถุดิบสำคัญของการผลิตหรือออกเป็นใบยาที่มีกลิ่นหอมต่าง ๆ กัน หรือคุณสมบัติคุณภาพต่างกันออกจากกัน ทั้งนี้เมื่อนำไปผสมในการปรุงแต่งเป็นมวนบุหรี่ยะ ได้มีส่วนผสมที่คงที่ แน่นออกรวมทั้งส่งผล ไปถึงการเผาไหม้ซึ่งเป็นปัจจัยที่สำคัญยิ่งของการสูบบุหรี่ สำหรับชั้นใบยาสูบและราคา ที่ทางโรงงานยาสูบกำหนดไว้ั้น ได้แสดงไว้ในภาคผนวก ก.

### 1.3 การรับซื้อใบยาของโรงงานยาสูบ

ขั้นตอนการจัดหาใบยาในประเทศไทย เริ่มจากฝ่ายใบยาทำการคำนวณปริมาณความต้องการใช้ใบยาชนิดและเกรดต่าง ๆ ล่วงหน้าตามแผนที่กำหนด จากนั้นจึงกำหนดปริมาณใบยาชนิดและเกรดต่าง ๆ ที่จะต้องจัดซื้อล่วงหน้า เสนอให้ผู้อำนวยการและคณะกรรมการอำนวยการพิจารณาอนุมัติ เมื่ออนุมัติแล้วฝ่ายใบยาจะส่งการ ไปยังสำนักงานยาสูบแต่ละแห่งให้ทำการจัดหาใบยา โดยโรงงานยาสูบมีสำนักงานยาสูบในส่วนภูมิภาคทำหน้าที่จัดซื้อใบยาสูบในแต่ละเขตที่กำหนดไว้เป็น เขตของสำนักงานยาสูบรวม 8 สำนักงาน ได้แก่

1. สำนักงานยาสูบเชียงใหม่
2. สำนักงานยาสูบเชียงราย
3. สำนักงานยาสูบแพร่
4. สำนักงานยาสูบลำปาง
5. สำนักงานยาสูบเพชรบูรณ์
6. สำนักงานยาสูบหนองคาย
7. สำนักงานยาสูบนครพนม
8. สำนักงานยาสูบบ้านไผ่

สำนักงานยาสูบจะรับซื้อใบยาแห้ง โดยผู้บ่มอิสระหรือชาวไร่นำมาขายยังสถานีใบยา หรือ สำนักงานยาสูบ

โรงงานยาสูบจะตั้งเจ้าหน้าที่ในสำนักงานของเขตต่าง ๆ และพนักงานจากส่วนกลางเป็นกรรมการซื้อใบยา กรรมการคณะหนึ่งมี 3 นายพลัดเปลี่ยนหมุนเวียนกันไป ในเขตต่าง ๆ แต่กรรมการที่เป็นเจ้าหน้าที่ในสำนักงานยาสูบเขตนั้น ๆ จะ ไม่มีสิทธิเป็นคณะกรรมการใน เขตที่ตนประจำอยู่

โรงงานยาสูบจะกำหนดโควตา และเงื่อนไขให้ชาวไร่และผู้บ่มอิสระทราบล่วงหน้าทุกปี ซึ่งชาวไร่และผู้บ่มจะต้องส่งใบยาแห้งให้โรงงานยาสูบตามโควตาและเงื่อนไขนั้น ๆ โดยในทันทีโควตาคือจำนวนน้ำหนักของใบยาที่กำหนดให้ส่ง ส่วนเงื่อนไขคือ ใบยาในจำนวนตามโควตาที่กำหนดไว้ั้นยังจะต้องแบ่งเป็น 3 พวก ได้แก่พวกสูง พวกกลาง และพวกต่ำ ซึ่งกำหนดจำนวนร้อยละของแต่ละพวกให้ส่งขายไว้เป็น เงื่อนไขแต่ละปีอีกด้วย

ใบยาสูบในโควตา โรงงานยาสูบจะกำหนดโควตาซื้อใบยาสูบจากชาว

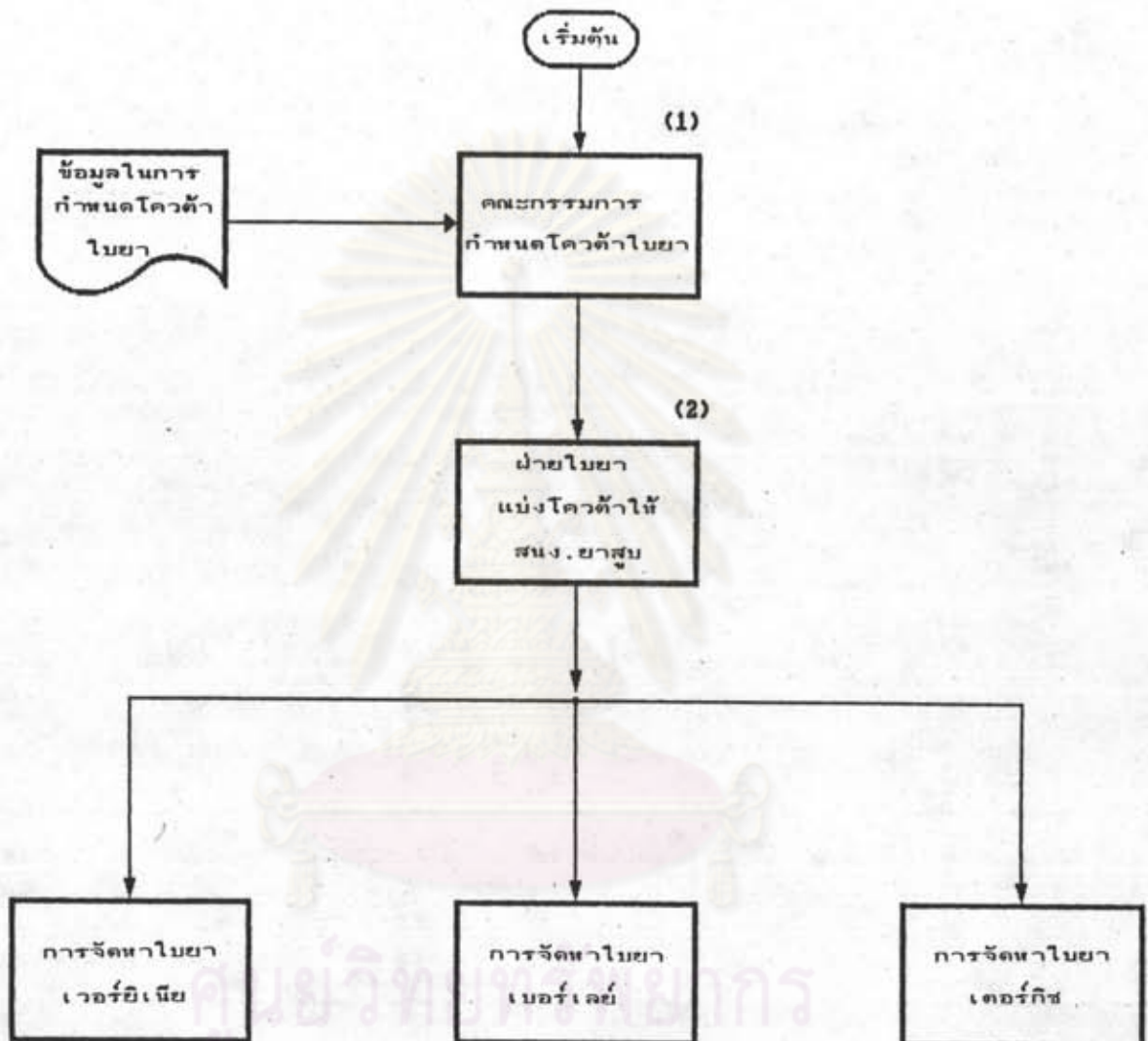
ไร่และผู้บ่มทั่วประเทศล่วงหน้า เช่นในฤดู 2526/2527 กำหนดโควตาไร่เกลือในยาสูบเวอร์รียเนียร์ ไร่ 13.6 ล้านไร่โลกกรัม ซึ่งถือเป็นใบยาสูบในโควตาปกติ จากจำนวน 13.6 ล้านไร่โลกกรัมจะแบ่งจัดสรรไปตามสำนักงานยาสูบแต่ละแห่ง ซึ่งจะนำไปกระจายให้กับแต่ละสถานีใบยาแต่ละแห่งที่อยู่ในความดูแลของตน และโดยปกติแล้ว โควตาปกติที่กำหนดให้ผู้บ่มอิสระและชาวไร่แต่ละรายเป็นตัวเลขที่ไม่เปลี่ยนแปลงบ่อยนัก แต่บางปีก็มีใบยาส่วนเกินโควตาที่จะต้องจัดซื้อตามนโยบายของรัฐบาลเพิ่มขึ้นเพื่อช่วยชาวไร่อื่น เช่น ในฤดู 2526/2527 ซื้อเพิ่มอีก 1.5 ล้านไร่โลกกรัม

ชาวไร่จะนำใบยาที่จัดซื้อมาตรฐานแล้ว มาจำหน่ายแก่โรงงานยาสูบ และบริษัทที่รับซื้อใบยา โรงงานยาสูบจะซื้อใบยาตามขั้นมาตรฐาน แล้วนำใบยาเหล่านี้มาผสมกันให้เป็นชั้น หรือเกรดของโรงงานยาสูบที่กำหนดไว้โดยเฉพาะ พร้อม ๆ กับการผสมก็จะแยกเนื้อใบออกจากก้าน แล้วนำไปแยกกันอบเก็บไว้คนละส่วน โดยให้ความชื้นที่เหมาะสมแก่การเก็บรักษา เพื่อให้เกิดความหอมชวนสูบตามธรรมชาติของใบยา ซึ่งจะใช้เวลาในการเก็บประมาณหนึ่งปีขึ้นไป การจัดเก็บจะใช้วิธีอัดใบยาไว้เป็นสับห่อ เพื่อความสะดวกและปลอดภัยในการเก็บรักษาและการขนส่ง ซึ่งเป็นการศึกษาใบยาไว้เป็นวัตถุดิบของการผลิตบุหรี่ สำหรับการบรรจุโดยทั่วไปทั้งนี้ โรงงานยาสูบจะใช้กระสอบหรือวัสดุที่ใช้แล้วจากการบรรจุใบยาซึ่งมาจากต่างประเทศ เช่นถาดองกระดาษ ถังไม้ กระสอบ โดยเมื่อบรรจุใหม่แล้วจะพิมพ์หรือตีตราที่ลงไปอบสับห่อ เพื่อให้ทราบถึงฤดู เกรด วันเทียบ จำนวน น้ำหนัก ใบยาจากพื้นที่ใด

ซึ่งในการจัดหาใบยาในประเทศของโรงงานยาสูบ ทางสำนักงานยาสูบ และสถานีใบยาจะต้องทำการติดตามผลทุกระยะตั้งแต่ชาวไร่เริ่มเตรียมการเพาะปลูก จนกระทั่งได้ออกมาเป็นใบยาแห้ง โดยจัดทำเป็นรายงานและสถิติต่าง ๆ แจ้งเข้ามายังฝ่ายใบยาในส่วนกลางเพื่อทำการพิจารณาปรับปรุงแก้ไขแผนงาน เพื่อให้ปริมาณใบยาเพียงพอต่อการใช้ในการผลิตของโรงงานยาสูบ ขั้นตอนที่สำคัญโดยสรุปในระบบการจัดหาใบยาในประเทศ สามารถแสดงได้ดังรูปที่ 3.1 โดยมีรายละเอียดของการดำเนินการแต่ละประเภทดังนี้

1. รูปที่ 3.2 การจัดหาใบยาเวอร์รียเนียร์  
ปัจจุบันมีจำนวนชาวไร่ที่ได้รับโควตาประมาณ 4,000 ราย  
ผู้บ่มอิสระประมาณ 120 ราย
2. รูปที่ 3.3 การจัดหาใบยาเบอร์เลย์  
ปัจจุบันมีจำนวนชาวไร่ที่ได้รับโควตาประมาณ 15,000 ราย
3. รูปที่ 3.4 การจัดหาใบยาเตอร์กิช  
ปัจจุบันมีจำนวนชาวไร่ที่ได้รับโควตาประมาณ 10,000 ราย
4. รูปที่ 3.5 การอบใบยา  
ปัจจุบันโรงงานยาสูบมีโรงอบใบยาอยู่ 2 แห่ง คือ โรงอบใบยาเด่นชัย และ โรงอบใบยาคองเตย แต่มีใบยาบางส่วนจ้างเอกชนอบที่โรงอบคอยติ จังหวัดเชียงใหม่





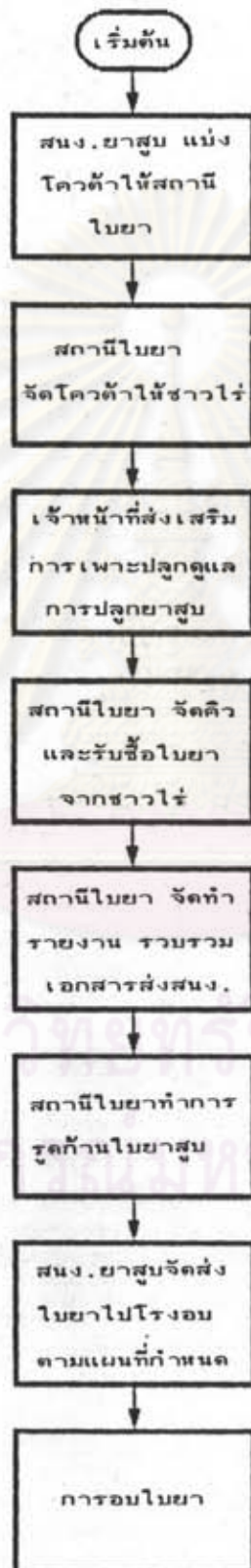
- (1) คณะกรรมการจะกำหนดโควตาใบยาทั่วประเทศ แยกตามชนิดใบยา, เกรดใบยา ( สูง กลาง ต่ำ) และราคาเฉลี่ยต่อกิโลกรัมที่จะรับซื้อจากชาวไร่ และผู้บ่มมิสละ แจงให้ฝ่ายใบยาทราบเพื่อดำเนินการ
- (2) เมื่อฝ่ายใบยาแบ่งโควตา ให้กับสำนักงานยาสูบแต่ละแห่งแล้ว จะทำการกำหนดแผนการส่งใบยาเวอร์ยีนีเยและเบอร์เลย์ก่อนอบเข้าโรงอบ และแผนการส่งใบยาอบแล้วเข้าโกดังฝ่ายจัดหา สำหรับใบยาเตอร์กิชจะกำหนดแผนการส่งใบยาเข้าทำความสะอาด และแผนการส่งใบยาที่ทำความสะอาดแล้วเข้าโกดังฝ่ายจัดหา ให้สำนักงานยาสูบแต่ละแห่งทราบ

รูปที่ 3.1 การจัดหาใบยาในประเทศ



- (1) เจ้าหน้าที่รับซื้อโยธาตามโควตา และเงื่อนไขที่กำหนดขึ้นในแต่ละฤดู และบันทึกจำนวนการรับซื้อโยธาจากชาวไร่แต่ละราย
- (2) รายงานที่จัดทำได้แก่ สถิติแปลงเพาะ, ไร่ปลูก, น้ำฝน, สรุปการซื้อโยธา, เอกสารค่าแรง, บัญชีรายรับ-รายจ่ายของสถานีโยธา ฯลฯ
- (3) สำนักงานยาสูบเป็นผู้จัดทำสรุปและรวบรวมรายงานของสถานีโยธาที่อยู่ในความดูแล นำส่งฝ่ายโยธาทุก 15 วัน

รูปที่ 3.2 การจัดหาโยธาเวอร์ยิเนเชีย



รูปที่ 3.3 การจัดหาใบยาเบอร์เลย์

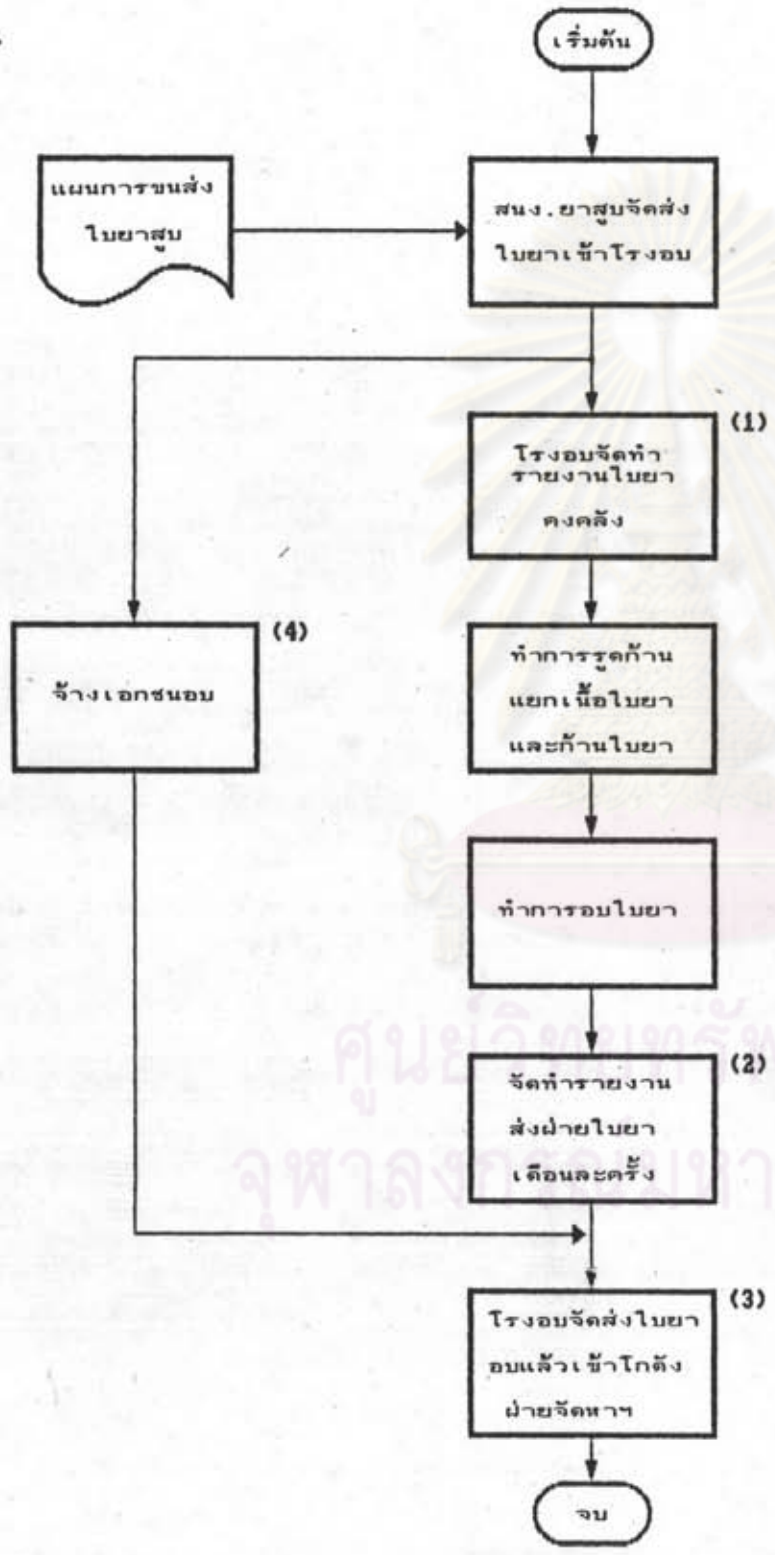




(1) สำนักงานขยะจะสั่งให้สถานีไบยา ส่งไบยาสูบ เข้าทำความสะอาดที่บริษัทอดัมส์ ครั้งละประมาณ 70,000 กิโลกรัม เมื่อทำความสะอาดเสร็จแล้ว ทางบริษัท อดัมส์ แจ้งสำนักงานขยะ พร้อมทั้งส่งรายงาน เบอร์เนตต์การสูญเสียของไบยา, ปริมาณไบยา ที่ทำความสะอาดแล้ว และค่าใช้จ่ายในการทำความสะอาดไบยา ให้สำนักงานขยะ เพื่อเรียกเก็บเงิน โดยสำนักงานขยะ จะส่งรายงานต่าง ๆ เข้าฝ่ายไบยาทุก 15 วัน

รูปที่ 3.4 การจัดหาไบยาเตอร์กิช





(1), (2) โรงอบ รายงาน ปริมาณใบยาคงคลัง (ก่อนอบ , หลังอบ, เนื้อใบยา, ก้าน ใบยา) รายงานผลการอบ ประจำวัน และรายงานการ รับใบยาสูบก่อนอบ จากสำนักงาน ยาสูบ ให้ฝ่ายใบยาทราบ ทุกวันที่มีเหตุการณ์เกิดขึ้น ทางวิทยุ โทรศัพท์และจัดทำ เป็นหลายลักษณะอักษรให้ทราบ ทุกเดือน

(3) สำหรับใบยาอบแล้ว จากโรงอบคลองเตย จะถูก ส่งเข้าเก็บที่โกดังฝ่ายจัดหาฯ ที่นั่น

(4) สำนักงานยาสูบจัดส่ง ใบยาสูบให้โรงอบเอกชน ซึ่ง เมื่อทำการอบเสร็จแล้ว จะ แจ้งให้สำนักงานยาสูบทราบ เพื่อทำการขนย้าย พร้อมทั้งส่งเอกสารคิดค่าใช้จ่าย ใน การอบให้โรงงานยาสูบ

รูปที่ 3.5 การอบใบยา

## 2. ระบบการจัดซื้อ

โดยหลักการของโรงงานยาสูบแล้ว การจัดซื้อวัสดุ เครื่องมือ เครื่องใช้ เครื่องจักร และการซื้อสิ่งของทุกประเภททั้งในและนอกประเทศ ฝ่ายจัดหาและขนส่งจะเป็นผู้ออกไปสั่งซื้อให้ แต่ในทางปฏิบัติแล้ว ทางโรงงานยาสูบได้ให้อำนาจแก่หน่วยงานต่าง ๆ มีอำนาจในการจัดซื้อสิ่งของเบ็ดเตล็ดและวัสดุอื่น ๆ ได้ในวงเงินไม่เกิน 5,000 บาทโดยไม่ต้องผ่านฝ่ายจัดหาและขนส่ง ซึ่งการจัดซื้อของโรงงานยาสูบสามารถแบ่งออกได้เป็น 2 ส่วนใหญ่ ๆ ตามแหล่งของการจัดซื้อ คือ

### 2.1 การจัดซื้อในประเทศ

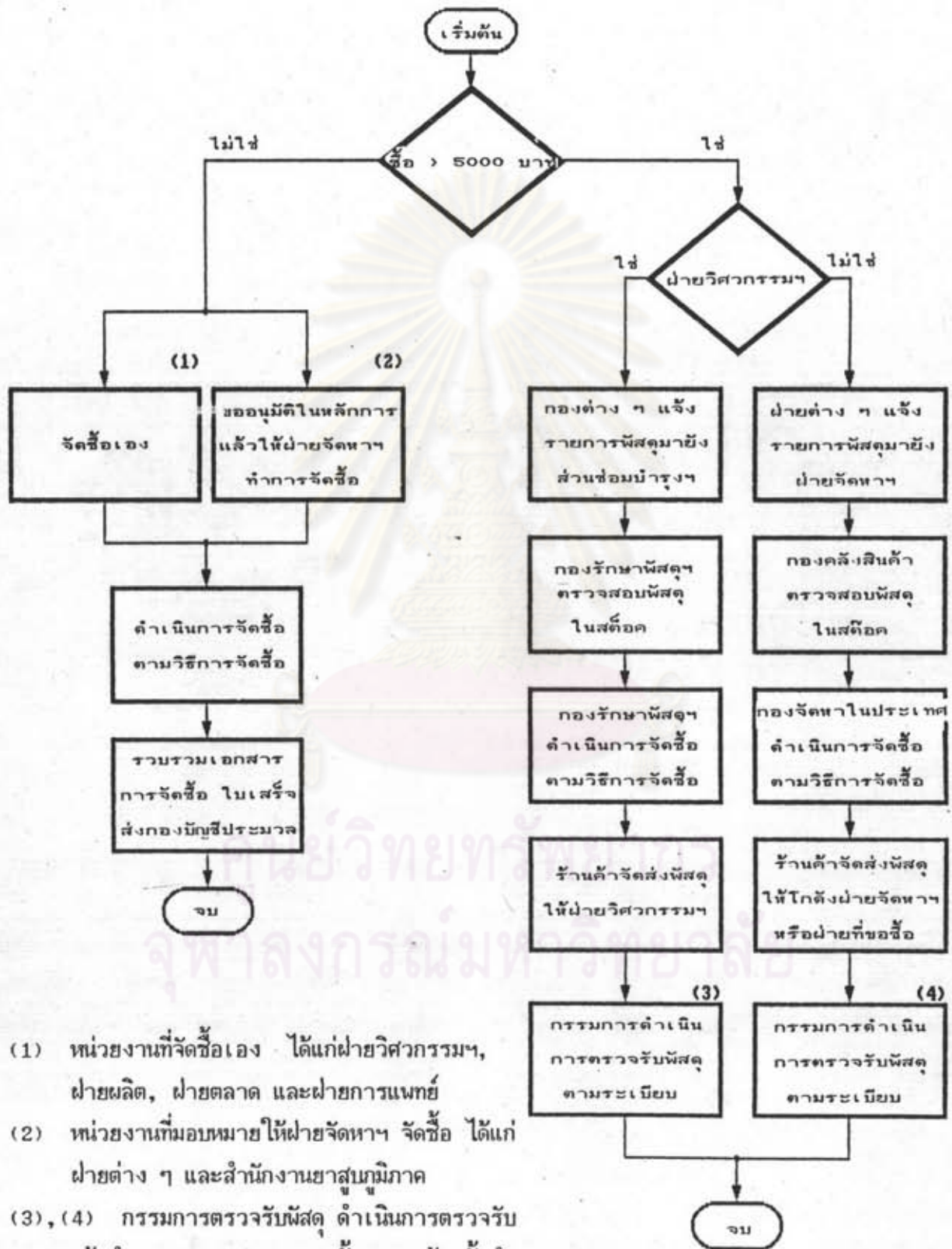
กองจัดหาในประเทศ จะเป็นผู้ดำเนินการซื้อ และจ้างทำสิ่งของต่าง ๆ ในประเทศ ตามที่หน่วยงานต่าง ๆ แจ้งให้จัดหา เมื่อสินค้ามาถึง ก็จะเป็นผู้แจ้งให้กรมการทำการตรวจรับ หรือตรวจสอบคุณภาพ เมื่อยอมรับจึงดำเนินการเพื่อขออนุมัติจ่ายเงินต่อไป แต่ในกรณีที่สินค้าราคาไม่เกิน 5,000 บาท หน่วยงานต่าง ๆ มีสิทธิดำเนินการจัดซื้อได้เองตั้งที่กล่าวแล้วข้างต้น ขั้นตอนที่สำคัญในการดำเนินการจัดซื้อในประเทศสามารถแสดงได้ดังรูปที่ 3.6 โดยมีปริมาณการสั่งซื้อแยกตามจำนวนเงินในใบสั่งซื้อ ได้ดังนี้

2.1.1	ซื้อไม่เกิน 20,000 บาท	ประมาณ 300 ครั้ง / ปี
2.1.2	ซื้อตั้งแต่ 20,000 - 2000,000 บาท	ประมาณ 300 ครั้ง / ปี
2.1.3	ซื้อมากกว่า 200,000 บาท	ประมาณ 2 ครั้ง / ปี

### 2.2 การจัดซื้อต่างประเทศ

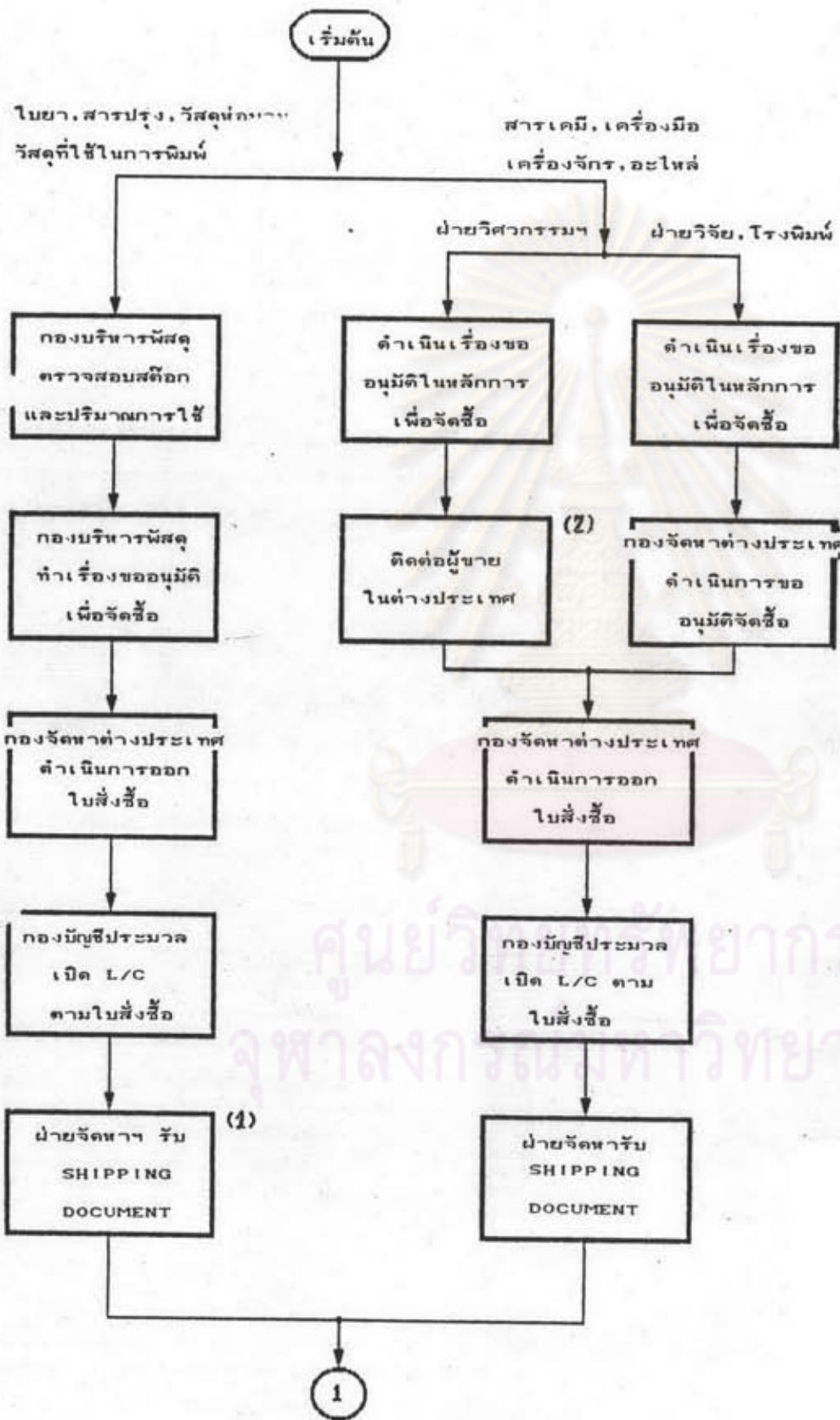
กองจัดหาต่างประเทศเป็นผู้ออกไปสั่งซื้อและติดต่อกองบัญชีประมวล เพื่อเปิด L/C สั่งซื้อสินค้า เมื่อสินค้ามาถึงกองออกของจะเป็นผู้นำของออกตามพิธีศุลกากร จากนั้นคณะกรรมการทำการตรวจรับของร่วมกับฝ่ายวิจัยและพัฒนา เมื่อเป็นที่ยอมรับจึงดำเนินการเพื่อขออนุมัติจ่ายเงิน แต่ถ้ามีการเสียหายก็จะทำการติดต่อบริษัทเพื่อเรียกชดใช้ค่าเสียหาย การจัดซื้อต่างประเทศมีขั้นตอนในการดำเนินการที่สำคัญดังแสดงในรูปที่ 3.7 ซึ่งในแต่ละปีมีการออกไปสั่งซื้อประมาณ 100 ใบ / ปี





- (1) หน่วยงานที่จัดซื้อเอง ได้แก่ฝ่ายวิศวกรรม, ฝ่ายผลิต, ฝ่ายตลาด และฝ่ายการแพทย์
- (2) หน่วยงานที่มอบหมายให้ฝ่ายจัดหา จัดซื้อ ได้แก่ ฝ่ายต่าง ๆ และสำนักงานสาธารณสุขภูมิภาค
- (3), (4) กรรมการตรวจรับพัสดุ ดำเนินการตรวจรับแล้วทำรายงานสรุปเสนอตามขั้นตอน พร้อมทั้งทำใบตรวจรับ ให้ผู้ขาย 1 ฉบับ, เจ้าหน้าที่พัสดุ 1 ฉบับ เพื่อทำการเบิกจ่ายเงิน

รูปที่ 3.6 การจัดซื้อพัสดุในประเทศ

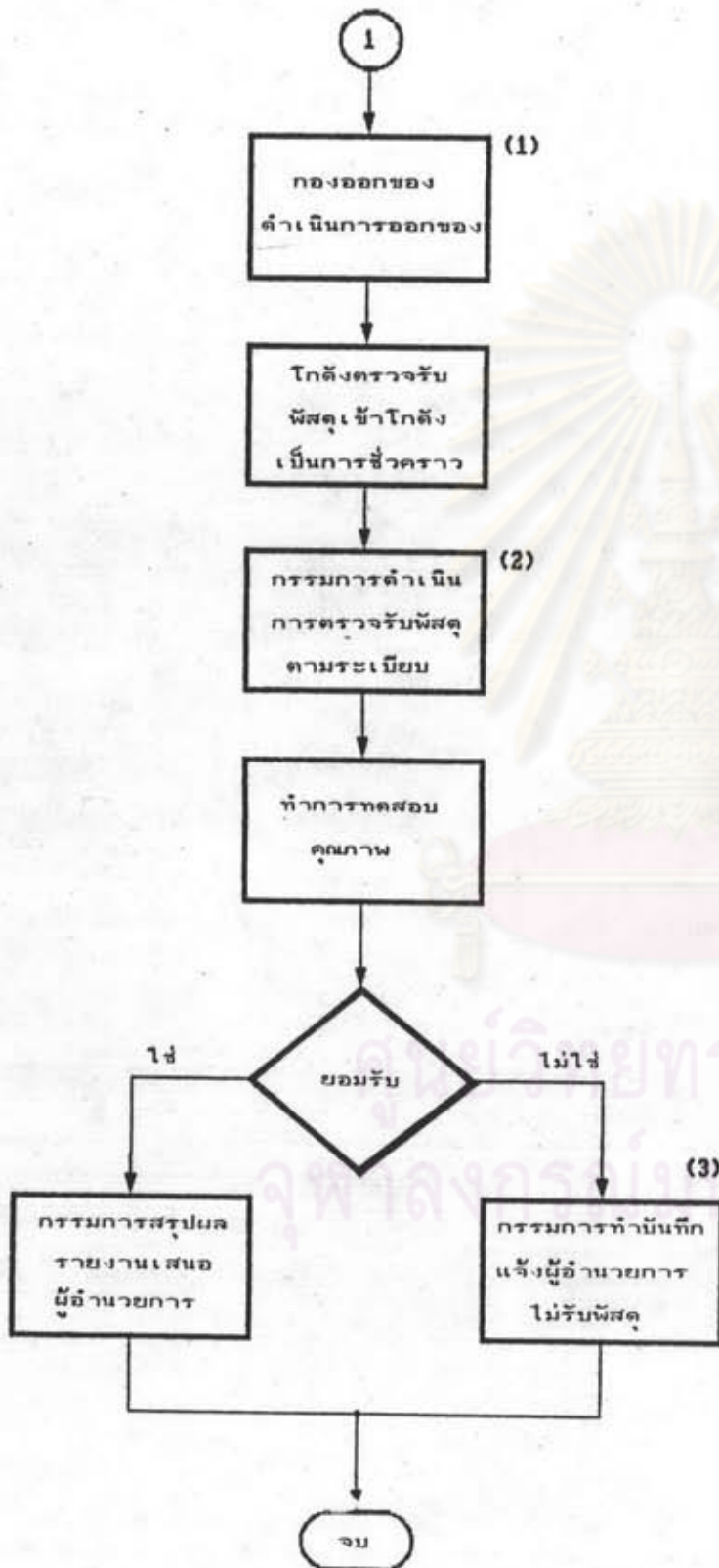


(1) บริษัทผู้ขายในต่างประเทศ จัดส่งสินค้ามาพร้อมกับเอกสาร SHIPPING DOCUMENT ซึ่งฝ่ายจัดหาฯ จะส่งเอกสารนี้ ให้กองออกของเพื่อดำเนินการต่อไป

(2) ฝ่ายวิศวกรรมฯ สอบถามราคา ไปยังบริษัทผู้ขาย จนกระทั่งได้รับ PROFORMA INVOICE เพื่อให้กรรมการจัดซื้อพิจารณาและขออนุมัติ

รูปที่ 3.7 การจัดซื้อต่างประเทศ





(1) กองออกของ นำใบขนสินค้า ไปผ่านพิธีการศุลกากร และทำเอกสารให้กองจ่ายเงินออกเช็คค่าภาษี พร้อมทั้งทำการขนส่งพัสดุออกจากท่าเรือตาม ใบส่งพัสดุ ไปยังโกดังที่กำหนดไว้

(2) ถ้าพัสดุไม่ครบ ส่งเรื่องให้กองจัดหาต่างประเทศ ดำเนินการขอخذใช้จากบริษัท ถ้าพัสดุสภาพไม่เรียบร้อย กองออกของดำเนินการขอخذใช้จากบริษัทเดินเรือ หรือบริษัทประกันภัย

(3) ถ้าตรวจสอบคุณภาพแล้วไม่ยอมรับ กรรมการตรวจสอบคุณภาพทำบันทึกแจ้งผู้อำนวยการ ไม่รับพัสดุ และแจ้งให้ส่งพัสดุมายังใช้หรือบริษัทตัวแทนส่งเงินมาชดใช้

รูปที่ 3.7 การจัดซื้อต่างประเทศ

### 3. ระบบงานธุรการ

งานธุรการและสารบรรณของโรงงานยาสูบ สามารถแบ่งออกเป็น 2 ส่วนใหญ่ ๆ ด้วยกันคือ งานธุรการส่วนรวมของโรงงานยาสูบซึ่งรับผิดชอบโดยกองสารบรรณ ฝ่ายกลาง และงานธุรการภายในฝ่ายต่าง ๆ ซึ่งอยู่ในความดูแลรับผิดชอบของกองธุรการฝ่ายนั้น ๆ ในการวิจัยฉบับนี้ จะศึกษาเฉพาะงานธุรการของสารบรรณซึ่งจะมีลักษณะงานคล้ายคลึงกับงานธุรการของฝ่ายต่าง ๆ แต่จะมีปริมาณงานมากกว่า หน้าทีหลัก ๆ ของระบบงานธุรการ สามารถแสดงได้ดังรูปที่ 3.8 สำหรับในรอบปีงบประมาณ 2529 สามารถสรุปปริมาณงานของกองสารบรรณ ในหน้าที่เกี่ยวกับงานสารบรรณ ได้ดังนี้

1. รับหนังสือเข้า	31,472	ฉบับ
2. ส่งหนังสือออก	54,789	ฉบับ
3. รับ-ส่งโทรเลข	639	ฉบับ
4. ออกคำสั่ง	473	ฉบับ
5. ออกบันทึก	1,352	ฉบับ
6. จัดส่งส.ค.ส. ไปต่างประเทศและในประเทศ	1,100	ฉบับ
7. บริการอัดสำเนาโรเนียวเอกสารให้ฝ่ายต่าง ๆ	3,426	ครั้ง
8. บริการถ่ายภาพเอกสารให้ฝ่ายต่าง ๆ	397,615	แผ่น
9. บริการค้นหาเอกสารและตอบข้อซักถามให้หน่วยงานต่าง ๆ ประมาณ	500	ครั้ง

### 4. ระบบบุคลากร

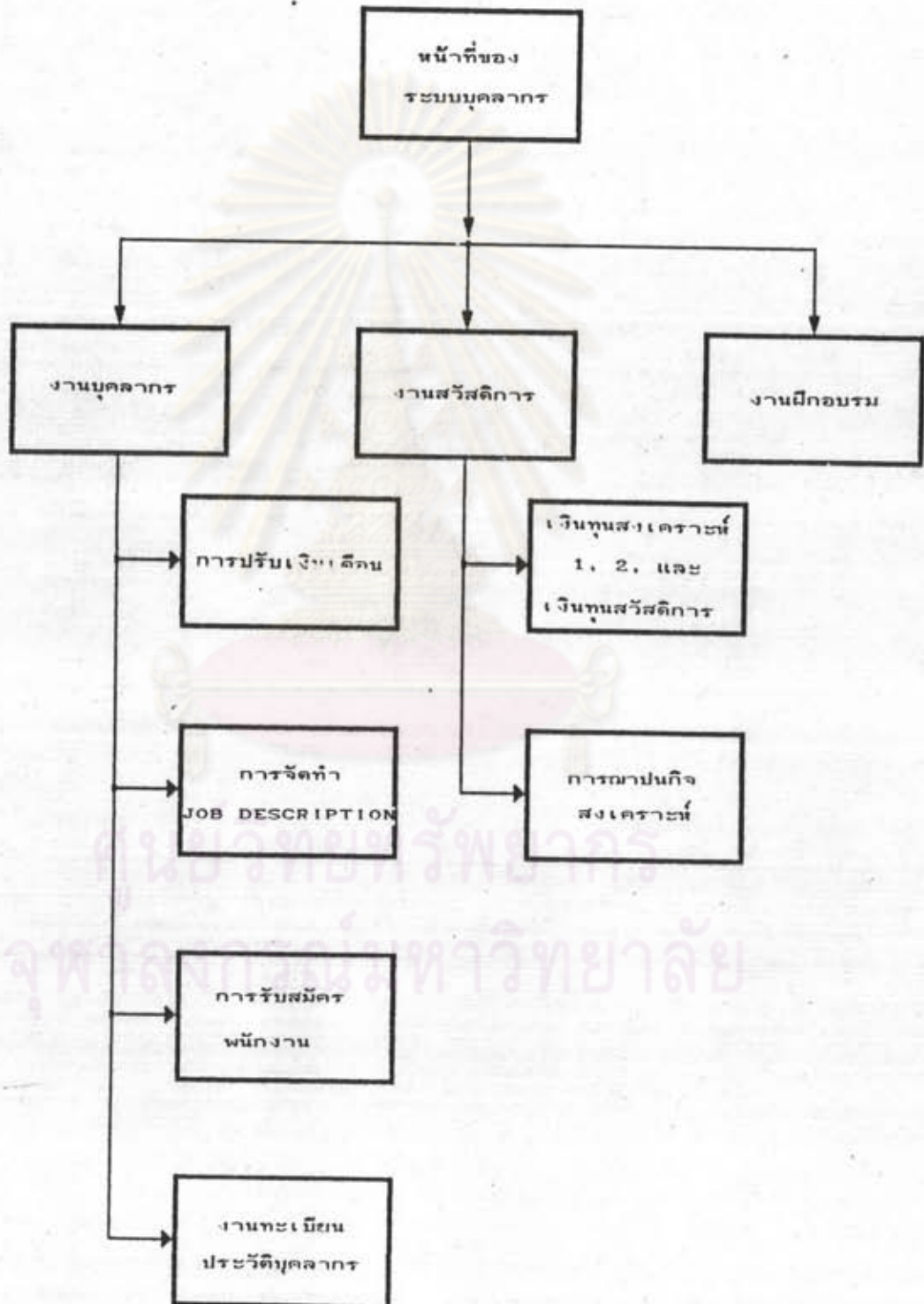
ระบบบุคลากรของโรงงานยาสูบ อยู่ในความรับผิดชอบของฝ่ายการพนักงาน ซึ่งทำหน้าที่เกี่ยวกับงานบริหารบุคคล และสวัสดิการของพนักงานโรงงานยาสูบทั้งหมดทั้งในส่วนกลางและส่วนภูมิภาค โดยในปัจจุบันนี้โรงงานยาสูบมีพนักงานประจำทำงานอยู่ประมาณ 8,000 คนอยู่ในกรุงเทพฯ 6,000 คน อยู่ตามสำนักงานยาสูบและสถานีใบยาต่าง ๆ อีก 2,000 คน นอกจากนี้ยังมีลูกจ้างชั่วคราวในฤดูใบยา เพื่อรูดก้านใบยาอีกเป็นจำนวนมาก หน้าทีหลักของระบบบุคลากรของโรงงานยาสูบในปัจจุบันสามารถแสดงได้ดังรูปที่ 3.9 โดยในที่นี้จะขยายรายละเอียดของระบบงานที่น่าสนใจเพียงบางระบบ ได้แก่ การปรับเงินเดือนประจำปี ดังรูปที่ 3.10 , การรับสมัครและทะเบียนประวัติพนักงาน ดังรูปที่ 3.11 และ งานพัฒนาจัดส่งเคราะห์ ดังรูปที่ 3.12



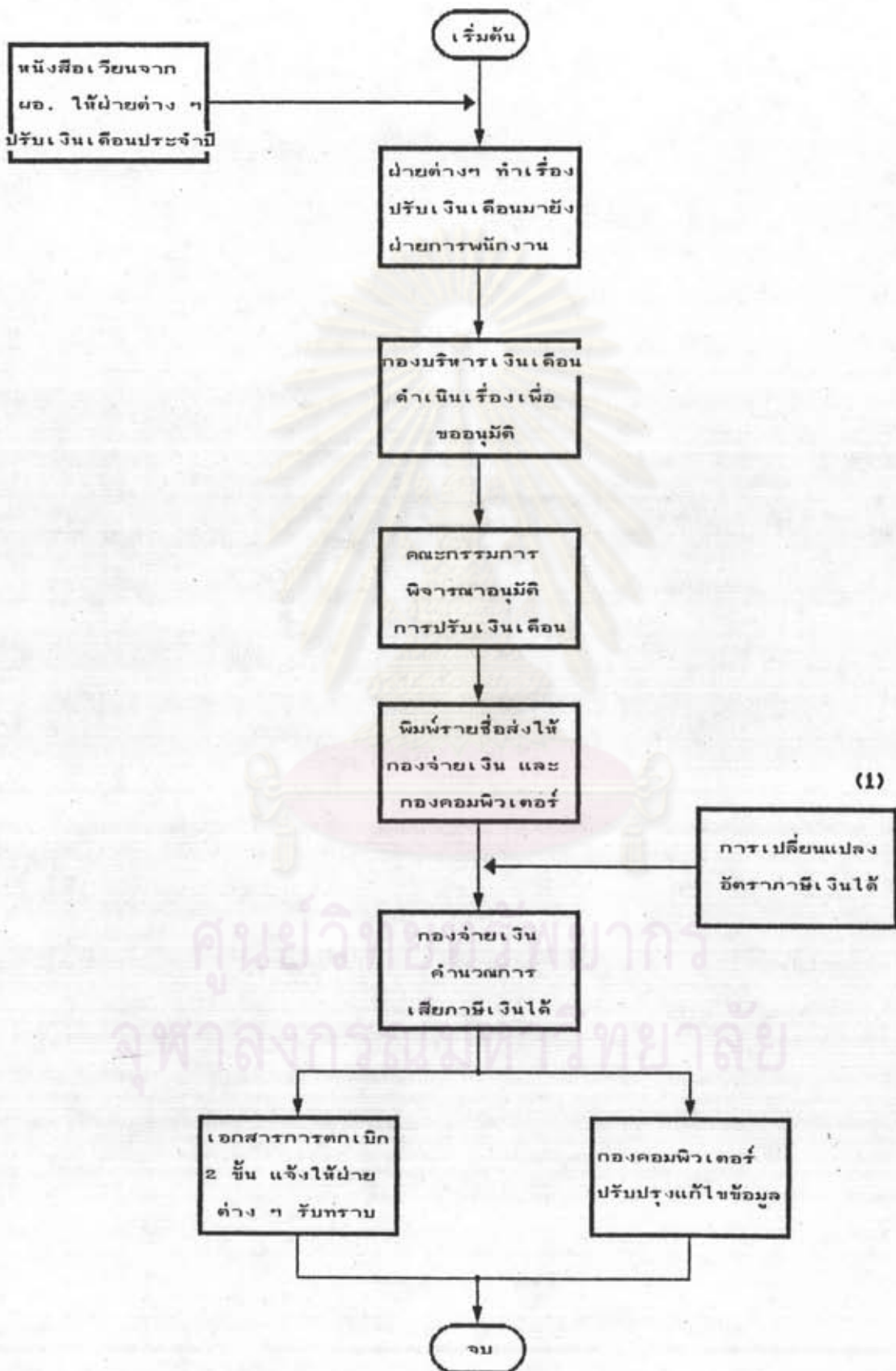


- (1) หน้าที่ธุรการของกองธุรการฝ่ายต่าง ๆ และของกองสารบรรณฝ่ายกลาง คือ จัดการดูแลภายในฝ่าย แต่มีงานบางประเภท ที่กองสารบรรณฝ่ายกลางต้องดูแลของโรงงานยาสูบทั้งหมด เช่น การจัดเก็บและค้นหาเอกสาร ฎฎ ระเบียบ คำสั่ง ข้อบังคับต่าง ๆ ของโรงงานยาสูบ หรือ งานติดต่อ รับ-ส่งหนังสือ กับหน่วยงานภายนอก

รูปที่ 3.8 งานธุรการ



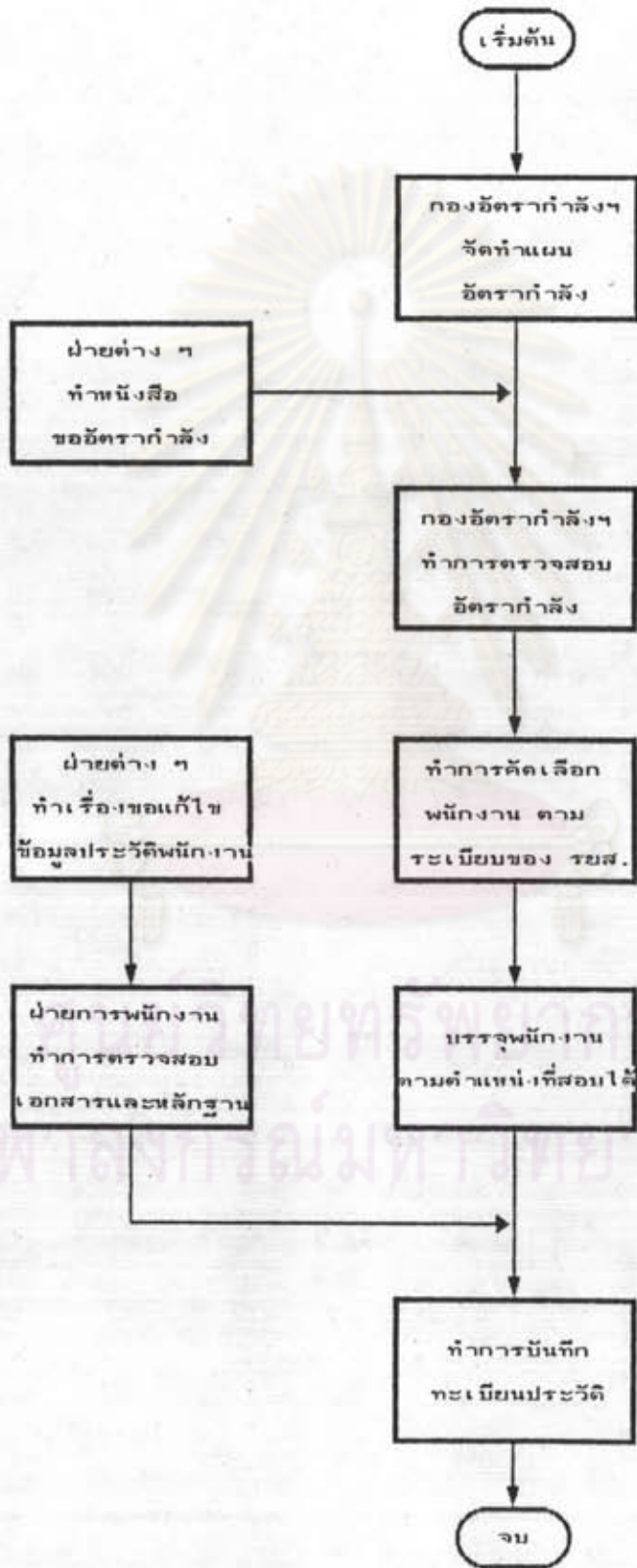
รูปที่ 3.9 ระบบบุคลากร



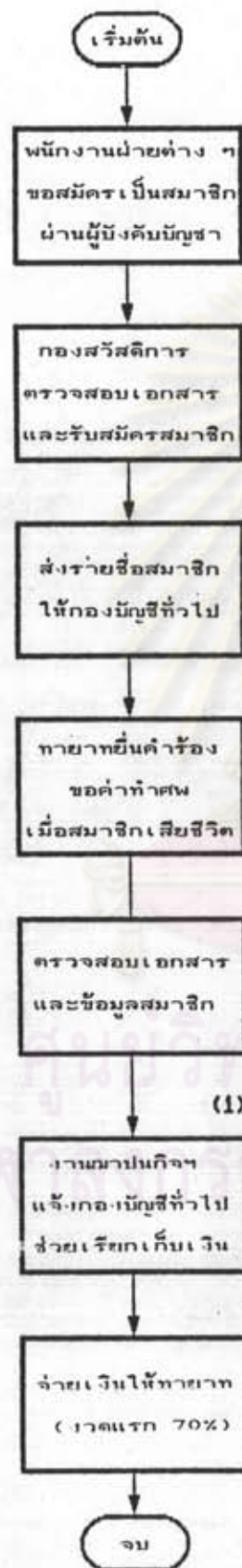
(1) ในกรณีที่พนักงานไม่ต้องการเสียภาษี ตามอัตราปกติ (เอกสารส่งให้กองบัญชีประมวล)

รูปที่ 3.10 การปรับเงินเดือนประจำปี





รูปที่ 3.11 การรับสมัครและทะเบียนประวัติพนักงาน



(1) งานฌาปนกิจฯ แจ้งกองบัญชีทั่วไป เพื่อให้ช่วยเรียกเก็บเงินจากสมาชิกที่มีชีวิตอยู่ โดยจะหักเงินจากเงินเดือน สำหรับพนักงานปัจจุบัน ส่วนพนักงานที่ออกไปแล้วจะเรียกเก็บเงินทางไปรษณีย์หรือติดต่อพนักงานผู้นั้น นำเงินมาฝากไว้กับงานฌาปนกิจฯ (ค่าทำศพสำหรับผู้เสียชีวิต สมาชิกจ่ายเงินผลประโยชน์ 2 บาท)

## 5. ระบบวิศวกรรมและพัฒนา

ระบบวิศวกรรมและพัฒนาของโรงงานยาสูบ อยู่ในความดูแลรับผิดชอบของฝ่ายวิศวกรรมและพัฒนา โดยในที่นี้จะกล่าวถึงเฉพาะงานทางด้านซ่อมบำรุงเครื่องจักร ซึ่งมีทั้งประเภทซ่อมปกติ และงานบำรุงรักษาเครื่องประจำปี (Overhaul) ดังแสดงในรูปที่ 3.13 สำหรับปริมาณงานของฝ่ายวิศวกรรมและพัฒนาเมื่อพิจารณาจากประเภทของเอกสารการสั่งงาน สามารถแยกออกได้ดังนี้

1. ใบเปิด JOB	ประมาณ 140	ใบ / ปี
2. ใบสั่งทำชิ้นส่วนอะไหล่	ประมาณ 160	ใบ / ปี
3. ใบสั่งซ่อม	ประมาณ 500	ใบ / เดือน

## 6. ระบบการผลิต

ระบบการผลิตของโรงงานยาสูบสามารถแบ่งออกเป็นระบบต่างๆ ได้ดังรูปที่ 3.14 ซึ่งในที่นี้จะกล่าวถึงเฉพาะระบบที่สำคัญเพียง 2 ระบบ คือ

### 6.1 ระบบการผลิตของโรงพิมพ์

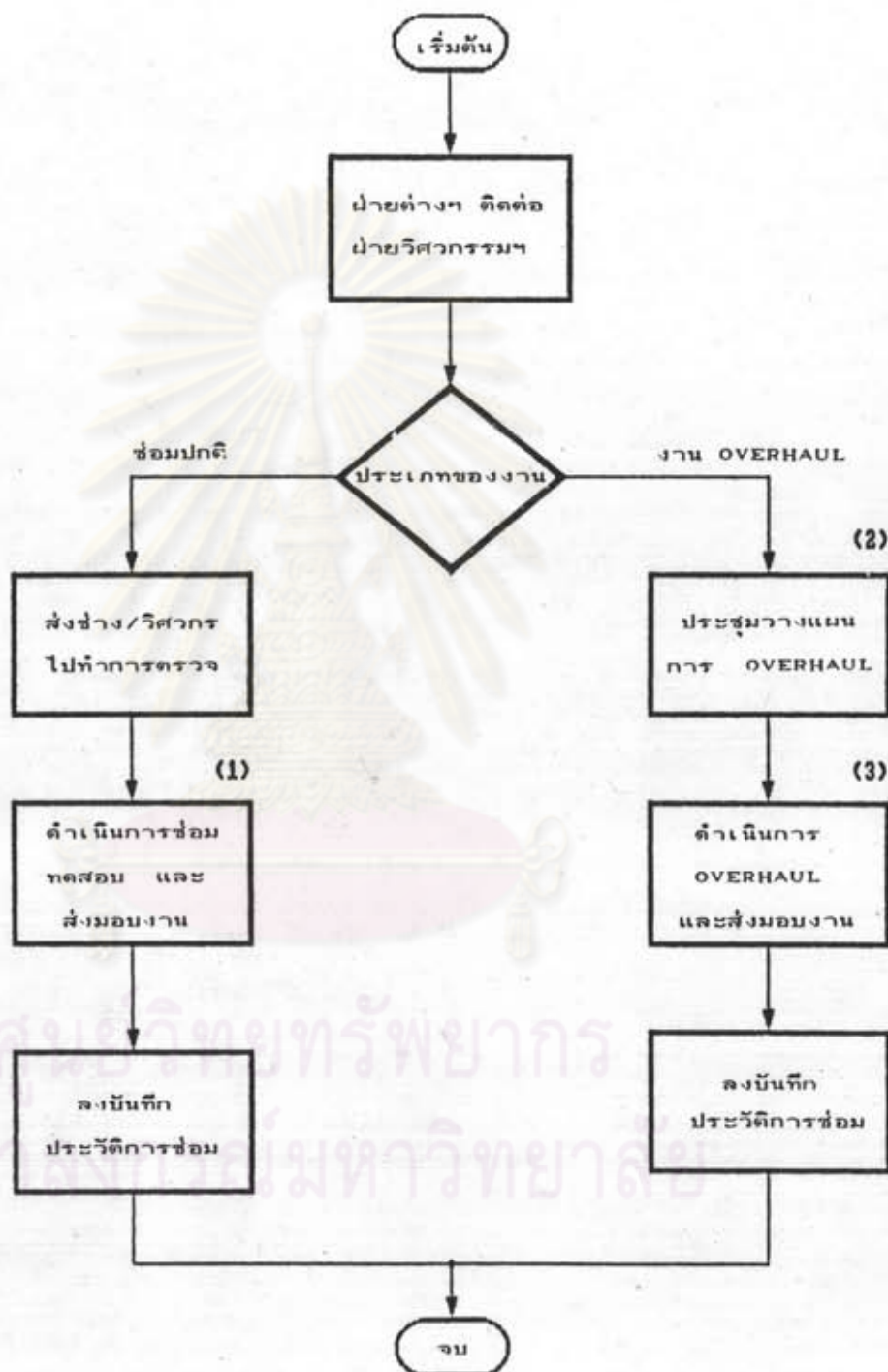
โรงพิมพ์ของโรงงานยาสูบมีหน้าที่หลักในการจัดพิมพ์ซองบุหรี่ กระดาษหัตห่อ และแบบฟอร์มต่าง ๆ ที่โรงงานยาสูบจำเป็นต้องใช้ มีขั้นตอนในการดำเนินงานดังรูปที่ 3.15

### 6.2 ระบบการผลิตบุหรี่<sup>(๓)</sup>

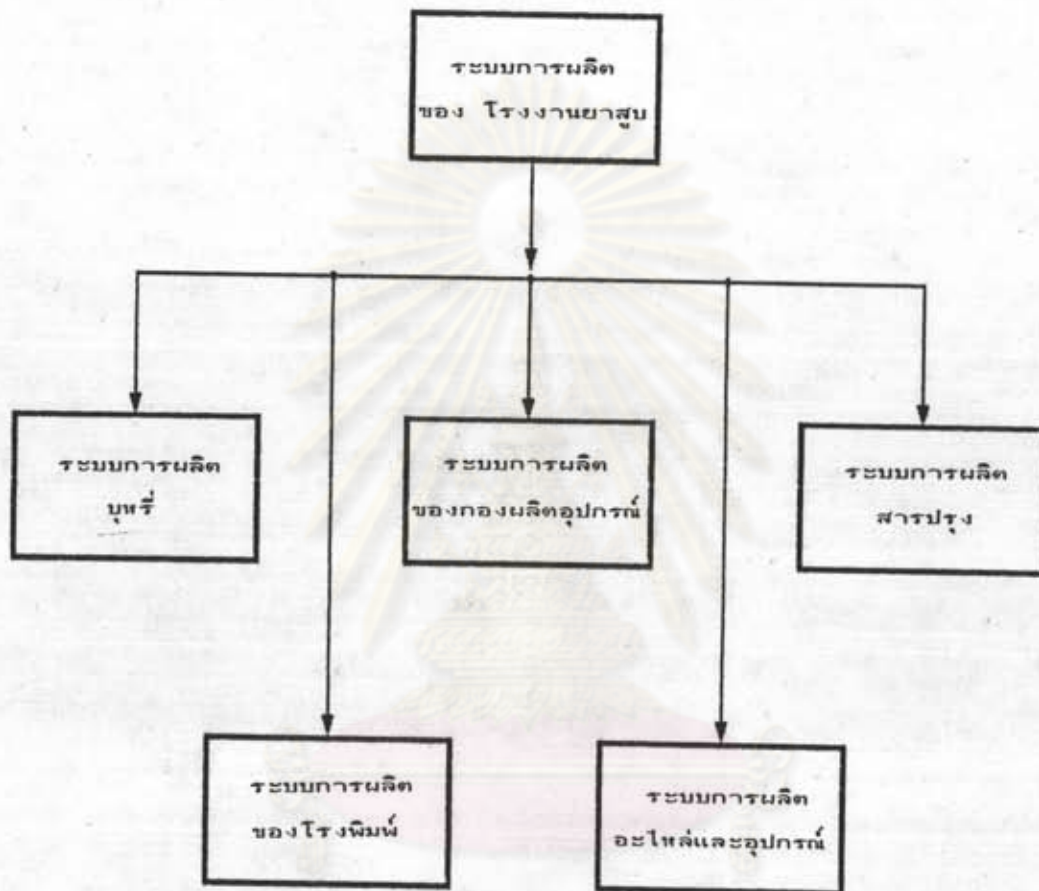
ระบบการผลิตบุหรี่ของโรงงานยาสูบเริ่มตั้งแต่ คณะกรรมการอำนวยการของโรงงานยาสูบอนุมัติเป้าหมายการขายและทำการกำหนดแผนการผลิตประจำปี จากนั้นฝ่ายผลิตจึงนำมากำหนดกำหนดการผลิตประจำเดือนและแผนการผลิตประจำปี (2 สัปดาห์) ซึ่งแผนการผลิตประจำปีนี้จะออกมาล่วงหน้า 1 อาทิตย์ โดยอาศัยข้อมูลและหลักเกณฑ์ในการกำหนดแผนการผลิตล่วงหน้า 2 อาทิตย์ ดังนี้

1. ความต้องการของฝ่ายขาย รายตรา ล่วงหน้า 2 อาทิตย์
2. ปริมาณบุหรี่ที่เหลือในโกดัง โดยพยายามรักษาระดับสินค้าให้มีพอขายได้ 1๖ วัน โดยดูจากยอดขาย 3 ปักษ์ย้อนหลังนำมาหาค่าเฉลี่ย และรายงานบุหรี่คงคลังประจำวัน





- (1) ถ้าเป็นงานเล็กน้อย ส่งซ่อม ได้ทันที แต่ถ้าเป็นงานใหญ่ต้องเบิก หรือจัดซื้ออะไหล่เพื่อนำมาซ่อม
- (2) ต้องประมาณค่าใช้จ่ายตามแผนการและขออนุมัติ พร้อมทั้งแจ้งให้ฝ่ายที่เกี่ยวข้องทราบเพื่อจัดเตรียมงบประมาณ
- (3) ต้องดำเนินการเปิด JOB OR พร้อมทั้งทำรายการเบิกหรือสั่งซื้อวัสดุที่จำเป็น



รูปที่ 3.14 ระบบการผลิตของโรงงานยาสูบ



- (1) ผู้จัดการโรงพิมพ์ วางแผนการพิมพ์ของบุหรี เพื่อใช้ช่วง 3 เดือน โดยพิจารณาจาก
- เป้าหมายการจำหน่ายบุหรีประจำปีจากฝ่ายตลาด
  - ข้อมูลการผลิตรายปีกับ แต่ละตราจากฝ่ายผลิต
  - จำนวนของบุหรีคงคลัง ทุกวันศุกร์จากกองคลังสินค้า
  - ความสามารถในการพิมพ์ของเครื่องจักร



## 3. ความสามารถในการผลิตของแต่ละโรงงานซึ่งมีดังนี้

โรงงานยาสูบ1	ผลิตบุหรี่มวนสั้น ไม่มีก้นกรอง ตรารวงทิงษ์ แควทอง พระจันทร์ เกล็ดทอง
โรงงานยาสูบ3	ผลิตบุหรี่ยก้นกรองทุกตรา ทั้งรสเวอร์จิเนีย และอเมริกัน ตรา RS ช่องแข็ง RS111 สายฝน กรุงทอง85 กรองทิงษ์ สามิต14 เกล็ดทอง27 ดาว
โรงงานยาสูบ4	ผลิตบุหรี่ยก้นกรอง ตรา สามิต14 RS111 เกล็ดทอง27 ไม่มีก้นกรอง ตรา สามิต เกล็ดทอง พระจันทร์
โรงงานยาสูบ5	ผลิตบุหรี่ยก้นกรองรสอเมริกัน ตรา กรุงทอง85 กรองทิงษ์ ไม่มีก้นกรอง ตรา กรุงทอง

## ความสามารถในการผลิตของแต่ละโรงงานต่อวันมีดังต่อไปนี้

	ตามคาคหมาย	ผลิตได้จริง
โรงงานยาสูบ1	9 ล้าน	7.5 ล้าน
โรงงานยาสูบ3	13.4 ล้าน	12.1 ล้าน
โรงงานยาสูบ4	4.2 ล้าน (ไม่มีก้นกรอง)	3.83 ล้าน
	10.2 ล้าน (มีก้นกรอง)	9.57 ล้าน
โรงงานยาสูบ5	4.7 ล้าน (ไม่มีก้นกรอง)	1.07 ล้าน
	48.0 ล้าน (มีก้นกรอง)	39.24 ล้าน

## โดยอาศัยการคำนวณจากสูตร

กำลังผลิต = ผลรวมของ (ความเร็ว x เวลา x ประสิทธิภาพของ  
เครื่องจักร x จำนวนเครื่อง)

ประสิทธิภาพของเครื่องมีก้นกรอง = 75 %

ไม่มีก้นกรอง = 90 %

ซึ่งคำสั่งผลิตจะออกมาล่วงหน้า 1 อาทิตย์ เมื่อรู้กำลังผลิตแล้ว จะทำการ  
กำหนดการผลิตของแต่ละตรา แบ่งตามโรงงานโดยใช้หลักการของ North-West Corner rule  
สำหรับกระบวนการผลิตบุหรี่ยก้นกรองนั้นสามารถแบ่งออกเป็นขั้นตอนใหญ่ ๆ ได้ดังนี้

6.2.1 การผลิตยาเส้น การผลิตยาเส้นเป็นกระบวนการที่ดำเนินการใน  
โรงงานผลิตบุหรี่ยก้นกรองหรือโรงงานผลิตยาสูบ โดยเริ่มต้นด้วยการนำใบยาหลายชนิดซึ่งมีหลายอันหลาย  
เกรดตามที่ได้จัดเตรียมเก็บไว้จนครบอายุตามกำหนด แล้วนำมาเปิดหีบห่อออกผสมกันตามสูตร  
ของบุหรี่ยก้นกรองแต่ละตรา เนื่องจากใบยาดังกล่าวเก็บไว้นานเป็นปี ย่อมจะกรอบแห้ง จำเป็นต้องให้  
ความชื้นก่อน เพื่อให้เกิดความนุ่มเหนียว แล้วจึงนำไปแกะออกเป็นใบ ๆ ทำให้สามารถคลุก  
เคล้าเข้าด้วยกันอย่างทั่วถึงทุกส่วนและทุกเกรด ถ้าไม่มีการให้ความชื้นก่อนแล้ว เมื่อนำไป  
แกะจะแตกเป็นชิ้นเล็กชิ้นน้อย ทำให้เมื่อนำไปตัดเป็นยาเส้นก็จะกลายเป็นฝุ่นไป ทำให้เกิด

ความสูญเสีย การให้ความชื้นในขั้นนี้เรียกว่า "การให้ความชื้นใบยาทั้งลูกหรือทั้งหีบ" ขึ้นตอนในการปฏิบัติมีดังนี้

หลังจากเปิดหีบห่อและให้ความชื้นจนเต็มเหนียวดีแล้ว จะนำใบยาไปแกะเป็นใบ ๆ โดยใช้เครื่องมือ (Loosening) และผสมกันตามสูตรแต่ละตรา ถึงกระนั้นก็ตามใบยาจะต้องถูกนำไปเข้าเครื่องให้ความชื้นความร้อนอีกครั้งหนึ่ง (Ordering cylinder) เพื่อให้ใบยาบางส่วนที่ยังติดกันเป็นปึก ๆ คลี่ตัวออกเป็นใบ ๆ พร้อมทั้งให้ความชื้นความร้อนจะช่วยไล่กลิ่นเหม็นอับที่เกิดจากการเก็บไว้นาน และส่วนที่ไม่ต้องการออกไปอีกครั้งหนึ่งโดยทั่วถึงกันด้วย ในการให้ความชื้นใบยาครั้งนี้จะเป็นการเตรียมใบยาให้มีประสิทธิภาพในการดูดซึมน้ำปรุ้งได้ดีอีกด้วย บุหรี่ที่โรงงานยาสูบผลิตออกจำหน่ายในปัจจุบันนั้นแบ่งเป็น 2 รสคือ รสอเมริกัน และรสเวอร์จิเนีย มีทั้งชนิดใส่กันกรองและไม่ใส่กันกรองทั้ง 2 รส สำหรับบุหรี่ยอเมริกัน ใบยาบางส่วนในส่วนผสม คือใบยาเบอร์เลย์ จะต้องนำไปฉีดน้ำปรุ้งโดยเฉพาะจนชุ่มเป็นพิเศษ (Heavy Casing) แล้วนำไปอบด้วยความร้อนอย่างสูง (Toasting) เพื่อให้ใบยาแห้งตัวโดยเร็ว ซึ่งมีลักษณะคล้ายกับการปิ้ง ใบยาจะมีกลิ่นหอมและคายสารบางอย่างที่ไม่ต้องการออกไป เช่น สารประกอบไนโตรเจน แล้วนำมาผสมกับใบยาเวอร์จิเนียและใบยาเตอร์กิช ซึ่งผ่านการฉีดน้ำปรุ้งอีกชนิดหนึ่ง หมักรวมกันไว้ประมาณ 12-24 ชั่วโมงในตู้หมัก (Sulking Box)

สำหรับบุหรี่ยอเมริกันหรือเรียกอีกชื่อหนึ่งว่ารสอังกฤษ จะใช้ใบยาเวอร์จิเนียชนิดเดียว หรือบางครั้งก็มีใบยาชนิดอื่นปนบ้าง มีการฉีดและหมักเช่นเดียวกับรสอเมริกันแต่ไม่ต้องอบ

หลังจากการหมักจนได้กำหนดแล้ว ใบยาจะถูกนำไปให้ความชื้นและความร้อนเพื่อความเหมาะสมในการทำงานของเครื่องตัด ในการตัดใบยาขนาดของเส้นยาจะถูกตัดให้ยาวหรือละเอียดตามรส กล่าวคือ รสอเมริกันจะตัดเพียง 28-30 ครั้งต่อความยาวหนึ่งนิ้ว ส่วนรสเวอร์จิเนียตัดถึง 40-50 ครั้งต่อความยาวหนึ่งนิ้ว

ส่วนก้านยาจะถูกนำมาผสมระหว่างก้านชนิดต่าง ๆ เข้าด้วยกัน ให้ความชื้นและความร้อนจนชุ่มเพื่อให้มีสภาพนิ่มและเหนียวโดยเครื่อง Rapid Conditioning แล้วนำไปบีบให้แบนและนุ่ม แล้วจึงนำไปตัดอย่างละเอียด คือตัดถึง 160 ครั้งต่อความยาวหนึ่งนิ้ว ก้านที่ตัดแล้วจะมีลักษณะคล้ายกับยาเส้นที่ตัดจากเนื้อใบยา เนื่องจากก้านก่อนนำไปตัดต้องผ่านการให้ความชื้นจนชุ่มดังกล่าวแล้ว และจะต้องทำให้นิ่มเพื่อที่จะบีบให้แบนโดยไม่แตกปน จึงต้องให้ความชื้นจนชุ่ม ฉะนั้นก่อนนำไปผสมกับยาเส้นจึงต้องนำไปคั่ว เพื่อไล่ความชื้นออกบางส่วนก่อน ให้มีความชื้นใกล้เคียงกับยาเส้นที่มาจากเนื้อใบ โดยใช้น้ำหรือตัวร้อนและเพื่อไม่ให้มีก้านสั้นใหญ่ปน จึงต้องให้ผ่านเครื่องแยกก้านสั้นใหญ่ออกเสียก่อน แล้วจึงนำไปผสมกับยาเส้นที่ตัดมาจากเนื้อใบตามสัดส่วนที่กำหนดแล้วป้อนเข้าหม้อคั่วพร้อมกัน เพื่อลดความชื้นให้เหลือตามความเหมาะสมและให้เกิดกลิ่นหอมชวนสูบ จากนั้นยาเส้นจะถูกนำไปลดความร้อนลงและฉีดน้ำหอม



ให้เกิดกลิ่นหอมตามตราที่ต้องการ แล้วนำไปเก็บหมักไว้รวมกันเป็นเวลาประมาณ 12 ชั่วโมงขึ้นไป เพื่อให้ยาเส้นถ่ายเทกลิ่นหอมซึ่งกันและกันอย่างทั่วถึง กระบวนการในขั้นตอนนี้จะใช้เครื่องจักรทำงาน โดยอัตโนมัติและต่อเนื่องติดต่อกัน โดยตลอดทั้งหมด ตั้งแต่จุดเริ่มแกะและผสม ป้อนเข้าเครื่องอบ เครื่องตัด เครื่องคว่ำและเครื่องหมัก

ในการผสมใบยาเกรดชั้นต่าง ๆ เข้ากันเป็นเนื้อเดียว เพื่อให้รสของการสูบบุหรี่แต่ละตราคงที่ จึงต้องใช้เครื่องผสมและหมักเก็บแบบโรยใบยาลงเป็นชั้น ๆ คล้ายขนมชั้น และเมื่อจะนำไปใช้ก็ใช้ตามหน้าตัดหรือแนวตั้งไป ซึ่งทำให้ใบยาแต่ละชั้นแต่ละเกรดได้ผสมผสานกัน และนำไปตัดพร้อม ๆ กัน ทำให้ผสมกันอย่างทั่วถึง และกระทำเหมือนกันเช่นนี้เมื่อเป็นยาเส้นแล้วอีกครึ่งหนึ่ง เพื่อให้การผสมยาเส้นแต่ละเกรดแต่ละชั้นแต่ละชนิดเข้ากันเป็นเนื้อเดียวกัน

6.2.2 การมวนและการบรรจุ เมื่อเก็บหมักยาเส้นจนความหอมที่จัดหน้าหอมไว้ถ่ายเทกันทั่วถึงดีแล้ว ก็จะจ่ายไปให้เครื่องมวนเพื่อทำการมวนโดยใช้วิธีจ่ายยาเส้นซึ่งเก็บไว้ในไซโลรูปสี่เหลี่ยมผืนผ้ายาวทางด้านหน้าตัด เพราะจะได้โรยยาเส้นเป็นชั้น ๆ ตามแนวยาวได้ โดยวิธีนี้จะทำให้ยาเส้นทุกเกรดที่โรยไว้ผสมกันเป็นการผสมยาเส้นให้เข้ากันอีกครั้งหนึ่ง

การมวนจะเป็นการทำงานของเครื่องมวนโดยอัตโนมัติ และต่อเนื่องกันตลอดจากจุดเริ่มต้นคือ การรับยาเส้นมาทางท่อเข้าสู่เครื่องมวน การมวนจะเริ่มจากกระดาชมวนซึ่งข้อมาจากต่างประเทศเป็นม้วน ๆ ความยาวประมาณ 6,000 เมตร/ม้วน ตัวเครื่องมวนจะมีเครื่องพิมพ์ตราบุหรี่ในเครื่องพร้อมเสร็จ กระดาชมวนเมื่อผ่านการผลิตตราบุหรี่แล้วจะวิ่งมารับยาเส้นซึ่งเครื่องป้อนยาเส้นจะเกลี่ยยาเส้นให้โรยตัวลงบนช่องโลหะ เพื่อจัดลำยาเส้นให้มีขนาดใกล้เคียงกับขนาดของมวนบุหรี่ และมีกรรไกรขลิบทั้งส่วนบนและส่วนล่างให้มีขนาดสม่ำเสมอเท่ากันตลอดลำอีกด้วย ทำให้ความแน่นของบุหรี่สม่ำเสมอตลอดมวนให้มีการเผาไหม้ในขณะสูบคงที่ และเพื่อป้องกันยาเส้นบริเวณปลายมวนบุหรี่ร่วงหลุด จึงต้องมีการทำให้ยาเส้นแน่นเฉพาะส่วนปลายทั้งสองข้างด้วย

กระดาชมวนเมื่อพิมพ์ตราเสร็จเรียบร้อยแล้ว จะถูกรองรับด้วยสายพานมวนบุหรี่ซึ่งมีลักษณะบาง ๆ เมื่อลำยาเส้นถูกปล่อยบนกระดาชแล้ว ตัวสายพานบุหรี่นี้จะถูกแบบเหล็กบังคับให้ห่อตัว ทำให้ลำยาเส้นพร้อมกระดาชและสายพานนี้ ม้วนขึ้นเป็นลากลมยาวเป็นมวนบุหรี่โดยขกริมกระดาชด้านหนึ่งประมาณ 2 มิลลิเมตรที่รับการทาแบ่งเปียกแล้วผ่านไปยังเตารีดร้อนรีดให้แบ่งเปียกแห้งติดกับกระดาชมวนอีกกริมหนึ่ง เป็นมวนบุหรี่ยาว ๆ วิ่งเข้าไปยังที่ตัด ตัดเป็นท่อน ๆ มีความยาวตามต้องการ ถ้าเป็นบุหรี่ไม่มีก้านกรองก็จะตัดยาว 70 มิลลิเมตร ถ้าเป็นบุหรี่ก้านกรองก็จะตัดตัวมวนบุหรี่ยาวเพียง 65 มิลลิเมตรเท่านั้น แล้วส่งต่อเข้าเครื่องต่อกันกรองโดยตรง ซึ่งเป็นการทำงานโดยอัตโนมัติและต่อเนื่องเช่นกัน เมื่อก้านกรองบุหรี่ซึ่งจัดซื้อภายในประเทศถูกป้อนเข้าเครื่องทั้งราง ตัวเครื่องต่อกันกรองจะตัดก้านกรองแต่ละท่อนออก



เป็น 3 ท่อนก่อนละ 40 มิลลิเมตร ซึ่งแต่ละท่อนนี้จะ ไปต่อกับมวลบุหรี 2 มวน หักปลายด้านมีตรา  
 เข้าหากัน โดยให้กันกรองบุหรีเข้าแทรกกลางบุหรีทั้ง 2 มวนแล้วพันทับด้วยกระดาษสีลายไม้ก๊อก  
 ซึ่งตากาวแล้ว เพื่อให้มวลบุหรีและกันกรองติดกันเป็นมวลบุหรีสองมวนกันกรองอยู่ตรงกลาง จาก  
 นั้นจะถูกมิดตัดแบ่งตรงจุดกึ่งกลางของความยาวกันกรองออกเป็นสองท่อน โดยมีความยาวเฉพาะ  
 กันกรองท่อนละ 20 มิลลิเมตร ทำให้บุหรีกันกรองยาวตัวละ 85 มิลลิเมตร การที่มวลบุหรีหุ้มกันกรอง  
 เข้าหากันนั้น จะยากแก่การตรวจสอบและบรรจุช่อง ดังนั้นตัวเครื่องต่อกันกรองจึงต้องพลิกให้  
 กลับหัวบุหรีให้เป็นทางเดียวกันทุกตัว แล้วผ่านเข้าเพื่อตรวจสอบรอยร้าวของตะเข็บบุหรีที่ติดแบ่ง  
 เปียก หรือรอยร้าวที่เกิดจากการต่อกันกรองกับตัวมวลบุหรีไม้ หรือยาเส้นในตัวมวลบุหรีไม้เต็ม  
 ตามที่ต้องการ หรือยาเส้นในตัวมวลบุหรีขาดหายไปเป็นบางส่วน ถ้ายาหลวมไป เครื่องตรวจ  
 จะเป่าออก นอกจากนี้ยังมีเครื่องตรวจยาเส้นบริเวณปลายมวลบุหรีว่ายาเส้นร่วงหลุดจนหัวหลวม  
 เกินกำหนดที่ตั้งไว้หรือไม่ ถ้าหากมีบุหรีชำรุดดังกล่าวแล้ว เครื่องตรวจจะส่งสัญญาณ ไปเข้าตู้  
 ควบคุมเพื่อเปิดวาล์วลมอัด ให้เป่าบุหรีมวนที่ชำรุดทิ้งเสีย จากนั้นบุหรีที่มีคุณภาพดีก็จะถูกสายพาน  
 นำเข้าเครื่องเก็บบุหรีลงรางอัตโนมัติ การเก็บจะเก็บเป็นแถว ๆ แถวละ 81 มวน ในราง  
 พลาสติกขนาดจุประมาณ 4,000-4,350 มวน รอการยกไปเข้าเครื่องบรรจุช่องโดยพนักงานต่อไป

การบรรจุซึ่งประกอบด้วยการบรรจุบุหรีเข้าช่อง โดยห่อกระดาษ  
 อลูมิเนียมและกระดาษช่อง แล้วห่อด้วยกระดาษแก้วและห่อเป็นห่อ ห่อละ 10 ช่องด้วยกระดาษสี  
 น้ำตาลอย่างเหนียว จะเริ่มจากพนักงานยกรางบุหรีมาเข้าเครื่องป้อนรางบุหรีเข้าเครื่องบรรจุ  
 ช่อง เครื่องป้อนรางบุหรีจะยกรางบุหรีขึ้นเทมวลบุหรีลงในที่รองรับของเครื่องบรรจุช่องทีละราง  
 โดยให้มวลบุหรียังเรียงตัวอยู่เป็นระเบียบเช่นเดิม ในเครื่องบรรจุช่องจะมีที่จัดบุหรีให้เป็นแถว  
 เรียงซ้อนกันสามชั้น เพื่อผ่านไปให้ลูกกระทุ้ง กระทุ้งตัวมวลบุหรีเข้าสู่แบบรับตัวมวลบุหรีในลักษณะ  
 7-6-7 มวนซ้อนกันสามชั้น ซึ่งเป็นลักษณะเดียวกับตอนที่บุหรีอยู่ในตัวช่อง ระหว่างที่ตัวมวลบุหรี  
 อยู่ในแบบเหล็กนี้ จะมีเครื่องมาตรวจสอบจำนวนบุหรีทั้งสองปลายว่า จะมีบุหรีขาดหายไปจาก  
 จำนวน 20 มวน หรือมีบุหรีหัวหลวมคือยาเส้นที่ปลายมวลหลุดร่วงเกินกว่าที่กำหนดหรือกันกรอง  
 หลุดหายไปหรือไม่ ถ้ามีบุหรีชำรุด เครื่องตรวจจะส่งสัญญาณ ไปยังตู้ควบคุมให้หลักช่องบุหรีนั้นขึ้น  
 ไปยังช่องบุหรีชำรุดทันที ทั้งนี้เพื่อป้องกันมิให้บุหรีขาดจำนวนในช่องหรือบุหรีหัวหลวมกันกรองหลุด  
 ไปถึงมือลูกค้าได้

เมื่อบุหรีอยู่ในแบบเหล็กแล้ว แบบเหล็กจะหมุนมาตรงกับปลอก  
 เหล็กซึ่งถูกห่อด้วยกระดาษอลูมิเนียมซึ่งมาจากมีวนข้างบนและกระดาษช่องที่ติดกาวมาเสร็จแล้วห่อ  
 กับกระดาษอลูมิเนียมเป็นช่องบุหรีโดยเรียบร้อย ซาดแต่เพียงยังไม่ ได้ปิดแผ่นกระดาษอลูมิเนียม  
 หัวช่องเท่านั้น ในจังหวะที่แบบเหล็กและปลอกเหล็ก ซึ่งมีห่อกระดาษมาแล้วหมุนมาตรงกัน จะ  
 มีลูกกระทุ้งกระทุ้งตัวบุหรี 20 มวน เข้าสู่ปลอกเหล็กทะลุปลอกเหล็กด้านกระดาษอลูมิเนียม และ  
 ช่องซึ่งปิดกันเป็นช่องบุหรีไว้เรียบร้อยแล้ว เข้าทับปิดกระดาษอลูมิเนียมด้านหัวช่องทันที เมื่อปิด  
 ด้านหัวช่องบุหรี แล้วก็เลื่อนตัวช่องบุหรีไปปิดแสดมภ์หรือสายคาดหัวช่องต่อไป ซึ่งเป็นกาบรรจุ



บุหรี เข้าช่อง โดย เรียบร้อย จากนั้นจึงถูกป้อนเข้าเครื่องท่อกระดาษแก้วท่อกระดาษแก้วกับอีกชั้นหนึ่ง เพื่อกันความชื้นจากอากาศขณะที่วางขายปลีกตามท้องตลาด และเพื่อความสะอาดของลูกค้า จะติดสายฉีกกระดาษแก้วไว้ด้วย เครื่องท่อกระดาษแก้วนี้ทำงานโดยอัตโนมัติและยังสามารถห่อด้วยวัสดุอื่นนอกจากกระดาษแก้วคือ พี.พี.ฟิล์ม ปัจจุบันพี.พี.ฟิล์มมีราคาต่ำกว่า โรงงานยาสูบจึงใช้ห่อของบุหรีแทนกระดาษแก้ว

จากนั้นจะนำของบุหรีไปห่อเป็นห่อละ 10 ซอง ด้วยกระดาษสีน้ำตาลชนิดเหนียว แล้วปิดหัวห่อด้วยสลากบอกลายเลขของปีที่ผลิตไว้ สำหรับตรวจสอบและบรรจุลงหีบกระดาษลูกฟูกหีบละ 50 ห่อหรือ 10,000 มวน แล้วนำไปสู่การตรวจเก็บภาษีของเจ้าหน้าที่กรมสรรพสามิต แล้วนำไปเก็บรอการจำหน่ายต่อไป เป็นการเสร็จสิ้นการมวนและการบรรจุ

การมวนและการบรรจุมีความสำคัญต่อการสูบมาก เพราะผลการสูบในด้านรสชาติส่วนหนึ่งจะมาจากความแน่นของมวนบุหรีและความชื้นในมวน ฉะนั้นการมวนบุหรีให้มีจำนวนยาเส้นคงที่ในมวนจึงเป็นสิ่งสำคัญ ไม่ใช่เพียงแต่มวนให้ตัวมวน เรียบร้อยสมบูรณ์ดีเท่านั้น การเก็บรักษาบุหรีขึ้นอยู่กับบรรจุของ การท่อกระดาษแก้วว่า เรียบร้อยดีหรือไม่ จึงถือได้ว่าเป็นขั้นตอนที่สำคัญตอนหนึ่งของการผลิตบุหรีที่เดียว

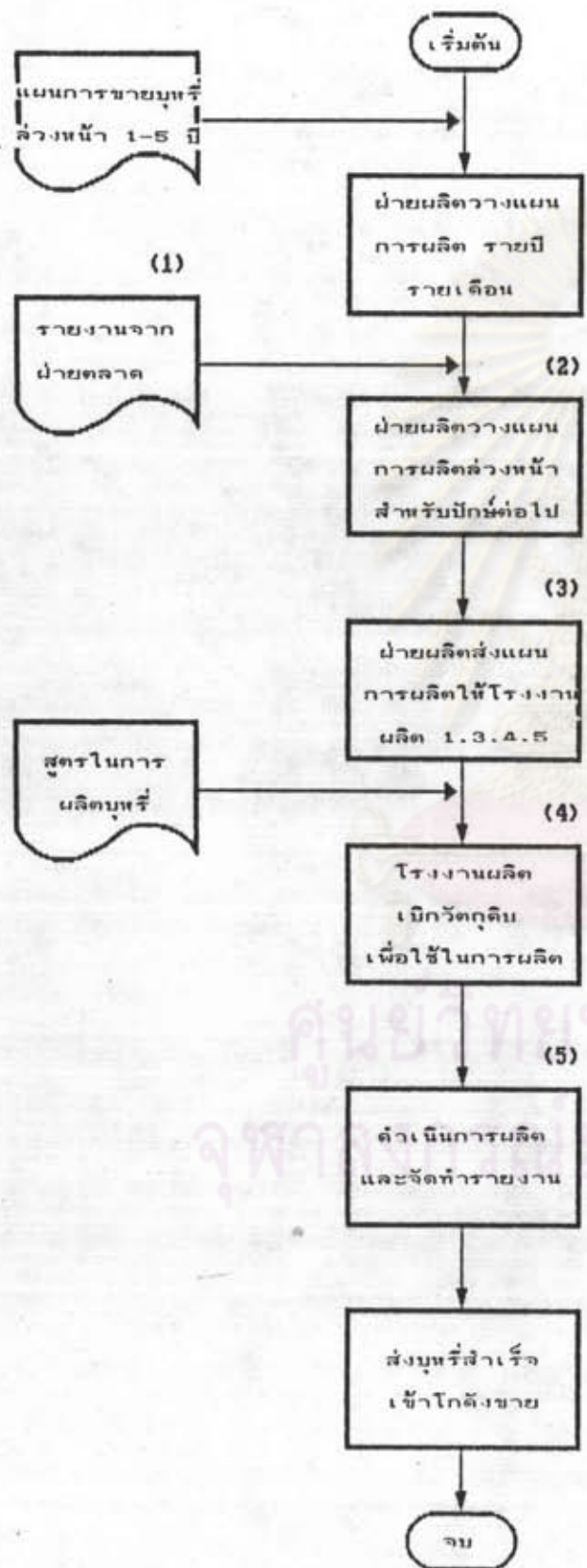
สรุปโดยย่อแล้วระบบการผลิตบุหรีสามารถแสดงได้ดังรูปที่ 3.16

## 7. ระบบการขายบุหรี

ระบบการขายบุหรีของโรงงานยาสูบ เริ่มจากการที่ฝ่ายตลาดทำการกำหนดเป้าหมายการขายประจำปี เสนอให้ที่ประชุมคณะกรรมการอำนวยการอนุมัติ เมื่อได้รับอนุมัติแล้ว ฝ่ายตลาดจัดทำรายงานแผนการขายประจำปีแจ้งให้ทุกหน่วยงานที่เกี่ยวข้องทราบ เพื่อเตรียมการในด้านต่าง ๆ เช่น การวางแผนการผลิต, การจัดหาวัตถุดิบ เป็นต้น สำหรับทางด้านฝ่ายตลาด เมื่อได้กำหนดแผนการขายประจำปีแล้ว จะทำการกำหนดแผนการขายประจำเดือนและประจำปักษ์ (2 สัปดาห์) เพื่อดำเนินการต่อไป โดยสามารถแบ่งประเภทการขายออกเป็นประเภทต่าง ๆ ตามลักษณะการปฏิบัติงานได้ดังรูปที่ 3.17 ส่วนราคาของบุหรีที่ขายให้กับลูกค้าแต่ละประเภทนั้น ได้แสดงไว้ในรูปที่ ก.4 ซึ่งขั้นตอนที่สำคัญของแต่ละระบบมีดังต่อไปนี้

### 7.1 การขายบุหรีลูกค้าเขตกทม.

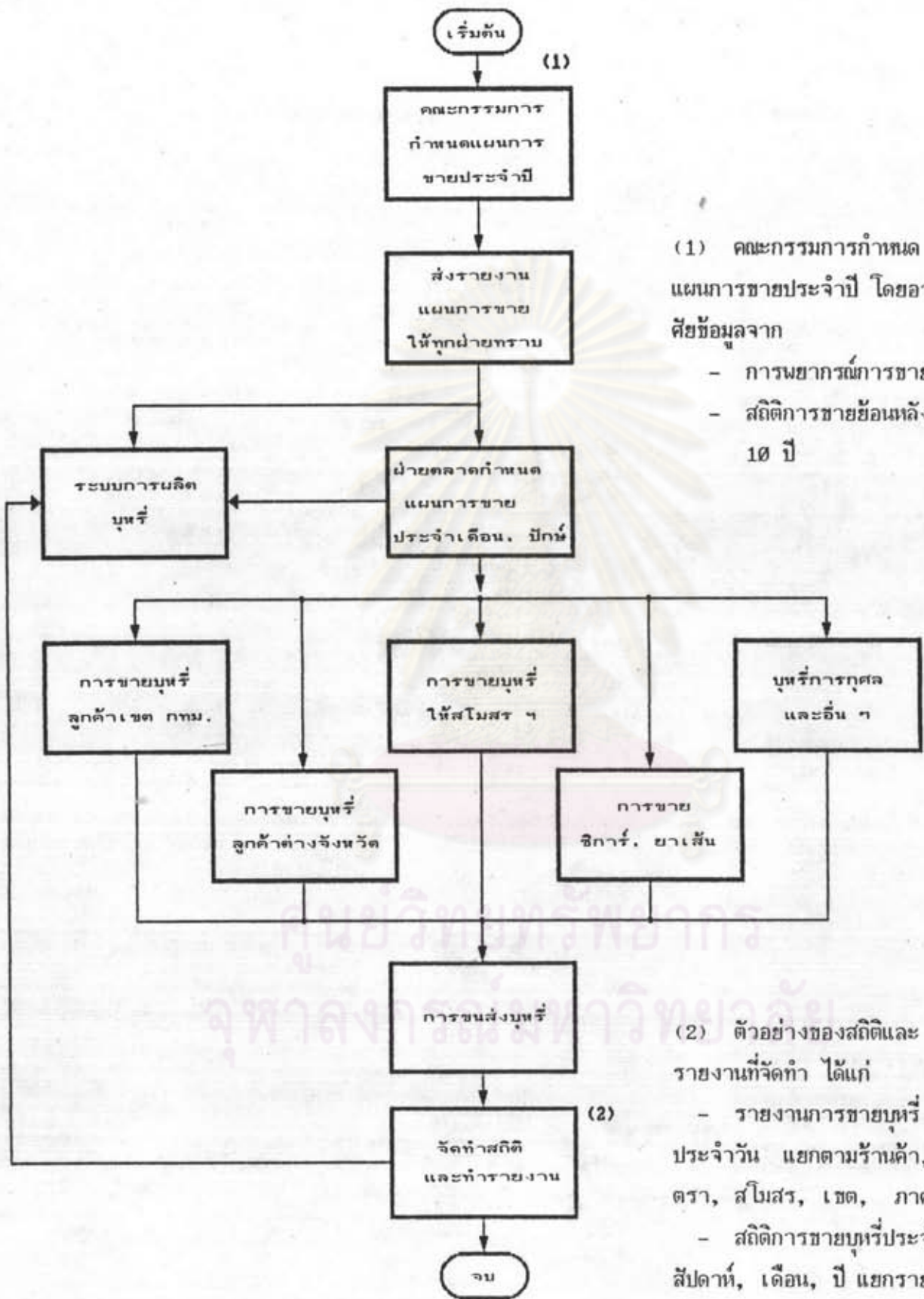
เขตกทม. ที่กล่าวถึงในที่นี้จะประกอบด้วยเขต ต่างๆในกรุงเทพ จำนวน 16 เขตเท่านั้น ได้แก่ เขตพระนคร, เขตดุสิต, เขตป้อมปราบ, เขตพญาไท, เขตห้วยขวาง, เขตยานนาวา, เขตบางรัก, เขตปทุมวัน, เขตสัมพันธวงศ์, เขตพระโขนง (ยกเว้นแขวงสวนหลวง และแขวงประเวศร์), เขตคลองสาน (ยกเว้นแขวงบางเขินหนึ่ง) เขตบางขุนเทียน



- (1) รายงานจากฝ่ายตลาด ได้แก่
  - สถิติการขายบุหรี่ป่าประจำปี
  - ประมาณการขายปีถัดไป
  - รายงานบุหรี่ป่าสำเร็จรูปคงเหลือในโกดังขาย
  - สถิติการขายบุหรี่ป่าประจำวัน
- (2) ฝ่ายผลิตวางแผนการผลิตล่วงหน้า สำหรับปีถัดไป โดยอาศัยข้อมูลต่อไปนี้
  - ผลการขายบุหรี่ป่าที่ผ่านมา
  - จำนวนบุหรี่ป่าคงเหลือต้นปี
  - กำลังผลิตปีที่ผ่านมา
  - ประมาณการขายปีถัดไป โดยยึดหลักให้ปริมาณบุหรี่ป่าคงเหลือเท่าเดิม
- (3) ในแผนการผลิต จะระบุตำบลหรือและ กำหนดวันที่ผลิตให้แก่แต่ละโรงงานผลิต
- (4) โรงงานผลิตเบิกรับวัตถุดิบจากกองคลังสินค้า ฝ่ายจัดหา, กองทดลองฝ่ายวิจัย, และกองผลิตอุปกรณ์ฝ่ายวิศวกรรม ฯ
- (5) ขั้นตอนการผลิต ได้แก่
  - การผลิตยางเส้น
  - การรวมบุหรี่ป่า
  - การบรรจุ
 ซึ่งในแต่ละขั้นตอนต้องทำรายงานผลการผลิตและการใช้วัตถุดิบเพื่อส่งให้กองบัญชีต้นทูลคำนวณหาต้นทุนบุหรี่ป่า

รูปที่ 3.16 ระบบการผลิตบุหรี่ป่า





(1) คณะกรรมการกำหนดแผนการขายประจำปี โดยอาศัยข้อมูลจาก

- การพยากรณ์การขาย
- สถิติการขายย้อนหลัง 10 ปี

(2) ตัวอย่างของสถิติและรายงานที่จัดทำ ได้แก่

- รายงานการขายบุหรีประจำวัน แยกตามร้านค้า, ตรา, สโมสร, เขต, ภาค ฯลฯ
- สถิติการขายบุหรีประจำวัน, สัปดาห์, เดือน, ปี แยกรายละเอียดต่าง ๆ
- รายงานบุหรีคงคลังประจำวัน ฯลฯ

รูปที่ 3.17 ระบบการขาย

เขตชนบุรี เขตคลองสาน เขตบางกอกน้อย เขตบางกอกใหญ่ ซึ่งการชายบุรีให้แก่ลูกค้าที่อยู่ในเขตเหล่านี้กระทำโดยเจ้าหน้าที่ชายเขตกม. (สังกัดกองบริหารชาย) โดยในปัจจุบันลูกค้าเขตกม. มีอยู่ประมาณ 160 รายเฉลี่ยแล้วแต่ละวันมีการสั่งซื้อประมาณ 60 ถึง 70 ราย โดยในวันจันทร์และวันศุกร์จะมีการสั่งซื้อมากเป็นพิเศษ ซึ่งการชายเขตกม. แสดงได้ดังรูปที่ 3.18

## 7.2 การชายบุรีลูกค้าต่างจังหวัด

การชายบุรีลูกค้าต่างจังหวัดของโรงงานยาสูบ จะชายให้เฉพาะตัวแทนชายที่ได้รับการจดทะเบียนกับโรงงานยาสูบเท่านั้น ซึ่งมีอยู่ทั้งสิ้นประมาณ 280 ราย โดยจะรวมกลุ่มเป็น 4 ภาค แต่ละภาคจะแบ่งออกเป็นเขต มีทั้งสิ้น 16 เขต และจากระดับเขตจะแบ่งออกเป็นตลาด ซึ่งมีอยู่ทั้งสิ้น 170 ตลาดทั่วประเทศ ดังรายละเอียดต่อไปนี้

### ภาคและเขตจำหน่ายยาสูบ (170 ตลาด)

#### ภาค 1 (71 ตลาด)

<u>เขต 1</u>	<u>เขต 2</u>	<u>เขต 3</u>	<u>เขต 4</u>	<u>เขต 5</u>	<u>เขต 6</u>
กม.	ปทุมธานี	สมุทรสาคร	ชัยนาท	คลองสาม	ชลบุรี
พระประแดง	บางบัวทอง	สมุทรสงคราม	สรรพยา	บางน้ำเปรี้ยว	พนัสนิคม
ลำไโรง	ป. จุฬา ฯ	อัมพวา	วิเศษไชยชาญ	บางปะกง	บ้านมิ่ง
สมุทรปราการ	คลอง 1 (รังสิต)	บางนกแขวก	สิงห์บุรี	ละเชิงเทรา	หนองมน
บางใหญ่	ป. พระอินทร์ ฯ	ดำเนินสะดวก	ศรีประจันต์	บางคล้า	ศรีราชา
นนทบุรี	คลอง 12 (ลำลูกกา)	กระทุ่มแบน	สามชุก	ปราจีนบุรี	นาเกลือ
ปากเกร็ด	คลอง 16	สามพราน	ท่าช้าง	กบินทร์บุรี	สัตหีบ
บางแค	คลองด่าน	นครชัยศรี	หันคา	อรัญประเทศ	สามย่าน
ดอนเมือง	มีนบุรี	บางลี่	อ่างทอง	นครนายก	ระยอง
	ลาดกระบัง	อู่ทอง	ป่าโมก	สระบุรี	ท่าใหม่
	บางพลี	สุพรรณบุรี	โพธิ์ทอง	แก่งคอย	จันทบุรี
			อินทร์บุรี	พระพุทธบาท	ชลุง
			ผักไห่	หนองแค	ตราด
			เสนา		

## ภาค 2 (36 ตลาด)

เขต 1	เขต 2	เขต 3	เขต 4
อยุธยา	มโนรมย์	ชุมแสง	แพร่
บ้านภาชี	อุทัยธานี	บึงมะลู	น่าน
ท่าเรือ	พยุหะคีรี	ตะพานหิน	ลำปาง
บ้านหมอ	นครสวรรค์	พิจิตร	พะเยา
ลพบุรี	กำแพงเพชร	พิษณุโลก	พาน
โคกสำโรง	ตาก	อุตรดิตถ์	เชียงใหม่
ลำน้ำราษี	แม่สอด	สุโขทัย	แม่จัน
บ้านหมี่		สวรรค์โลก	ลำพูน
ตาคลี		เพชรบูรณ์	เชียงใหม่
			แม่สะเรียง
			แม่ฮ่องสอน

## ภาค 3 (23 ตลาด)

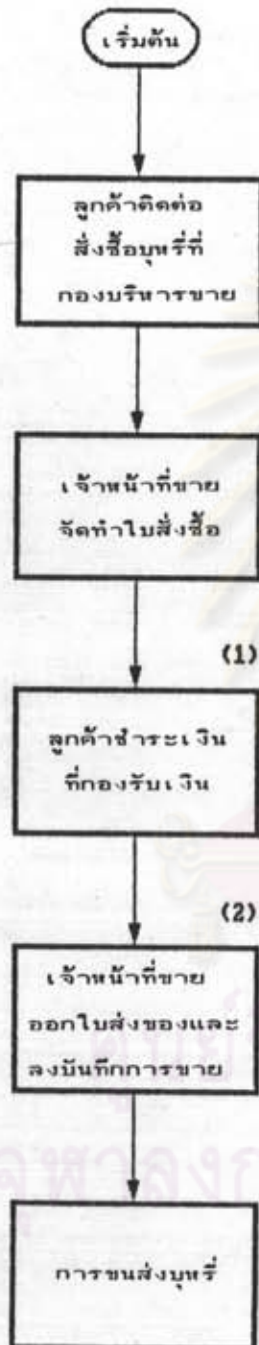
เขต 1	เขต 2	เขต 1
ปากช่อง	ขอนแก่น	นครปฐม
นครราชสีมา	เมืองพล	บ้านโป่ง
บัวใหญ่	บ้านไผ่	กาญจนบุรี
ชัยภูมิ	มหาสารคาม	โพธาราม
นางรอง	กาฬสินธุ์	ราชบุรี
บุรีรัมย์	ร้อยเอ็ด	เพชรบุรี
สุรินทร์	เลย	หัวหิน
ศรีสะเกษ	อุดรธานี	ปราจีนบุรี
อุบลราชธานี	หนองคาย	ประจวบคีรีขันธ์
มุกดาหาร	สกลนคร	บางสะพานใหญ่
ยโสธร	นครพนม	
	นิงโคน	

## ภาค 4 (40 ตลาด)

เขต 2	เขต 3	เขต 4
ชุมพร	ตะกั่วป่า	สตูล
หลังสวน	พังงา	หาดใหญ่
พุนพิน	ท้ายเหมือง	สะเดา
สุราษฎร์ธานี	ภูเก็ท	สงขลา
ทุ่งสง	กระบี่	ปัตตานี
ร่อนพิบูลย์	ตรัง	สายบุรี
นครศรีธรรมราช	กันตัง	ยะลา
ปากนัง	ห้วยยอด	เบตง
พัทลุง	ระนอง	นราธิวาส
		ตันหยงมัส
		สุโหงโกลก
		รือเสาะ

วิธีการสั่งซื้อบุหรีของลูกค้าต่างจังหวัด สามารถกระทำได้หลายวิธี เช่น สั่งซื้อทางโทรศัพท์ โทรเลข จดหมาย วิทยุโทรศัพท์ หรือมาติดต่อด้วยตนเอง โดยทางโรงงานฯ กำหนดการส่งบุหรีให้ลูกค้าแต่ละรายแน่นอนว่า ในแต่ละวันจะจัดส่งบุหรีไปยังร้านใดบ้าง ซึ่งแต่ละ





(1) เมื่อลูกค้าชำระเงินแล้ว ทางกองรับเงินจะออกไปเสิร์ฟรับเงินให้ลูกค้าเพื่อนำกลับมายังกองบริหารชาย

(2) กรณีที่ลูกค้าเขต กทม. ซื้อบุหรีมูลค่าตั้งแต่ 150,000 บาท ขึ้นไป และต้องการให้โรงงานยาสูบจัดส่งให้ ทางกองบริหารชายจะติดต่อกองขนส่งให้มารับใบส่งของเพื่อนำไปขนส่งที่กองโกดังชาย แต่ถ้าหากว่าซื้อน้อยกว่านั้น ลูกค้าต้องไปขนส่งเองที่กองโกดังชาย

ร้านจะทำการส่งอาทิตย์ละ 1 ครั้งเท่านั้น ขั้นตอนในการขายทุเรียนลูกค้าต่างจังหวัดสามารถแสดงได้ดังรูปที่ 3.19

### 7.3 การขายทุเรียนสีโมสรพนักงานยาสูบ

โรงงานยาสูบกระทรวงการคลัง มีสีโมสรพนักงานยาสูบในส่วนภูมิภาค 8 แห่งตามที่ตั้งของสำนักงานยาสูบ ได้แก่ สีโมสรพนักงานยาสูบเชียงใหม่ สีโมสรพนักงานยาสูบเชียงราย สีโมสรพนักงานยาสูบแพร่ สีโมสรพนักงานยาสูบลำปาง สีโมสรพนักงานยาสูบเพชรบูรณ์ สีโมสรพนักงานยาสูบหนองคาย สีโมสรพนักงานยาสูบนครพนม และสีโมสรพนักงานยาสูบบ้านไผ่ รวมทั้งสีโมสรพนักงานยาสูบกรุงเทพอีก 1 แห่ง ซึ่งทำหน้าที่เป็นเอเยนต์จำหน่ายทุเรียน (เช่นเดียวกับลูกค้าต่างจังหวัดตั้งได้กล่าวมาแล้ว) ซึ่งวิธีการขายของโรงงานยาสูบที่ขายทุเรียนแก่สีโมสรฯ เหล่านี้จะใช้วิธีฝากขายและคิดกำไรแบ่งกันระหว่างสีโมสรฯกับโรงงานยาสูบ โดยสีโมสรฯได้ 75 % โรงงานยาสูบได้ 25 % สำหรับวิธีการขายนั้นอยู่ในความดูแลของเจ้าหน้าที่ขายเขตกทม. มีขั้นตอนดังแสดงในรูปที่ 3.20 ส่วนวิธีการขนส่งทุเรียนให้แก่ลูกค้าทุกประเภทได้แสดงไว้ในรูปที่ 3.22 แล้ว

### 7.4 การขายชิการ์และยาเส้น

ชิการ์และยาเส้นเป็นสินค้าที่อยู่ในความควบคุม และตามกฎหมายระบุให้โรงงานยาสูบเป็นผู้นำเข้าแต่เพียงผู้เดียว ดังนั้นการสั่งซื้อชิการ์และยาเส้นจากต่างประเทศ เข้ามาจำหน่ายจึงต้องกระทำผ่านโรงงานยาสูบ ขั้นตอนต่าง ๆ ของการขายชิการ์และยาเส้นจากต่างประเทศแสดงได้ดังรูป 3.21

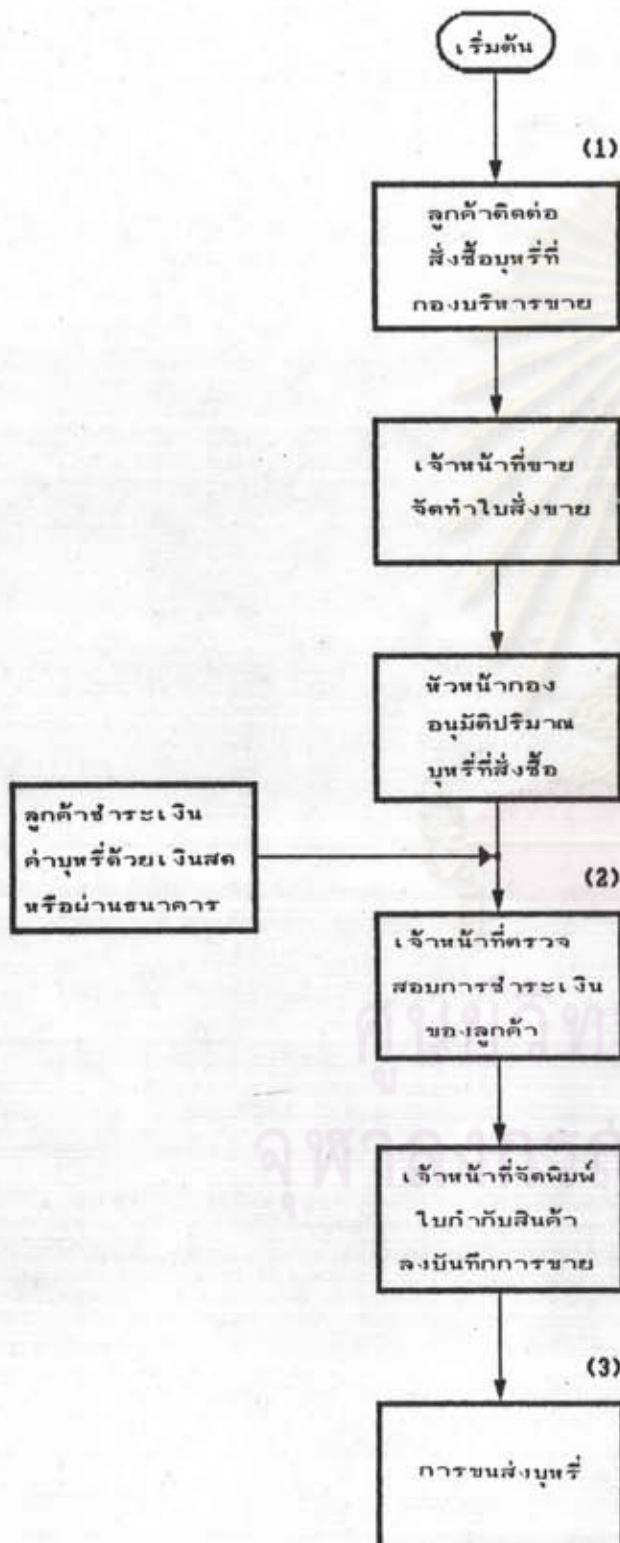
### 8. ระบบคลังสินค้า

ระบบคลังสินค้าของโรงงานยาสูบ เป็นระบบที่เก็บรวบรวมข้อมูลเกี่ยวกับรายละเอียดของวัตถุดิบ เครื่องมือ เครื่องจักรต่างๆ ทั้งในด้านของปริมาณคงเหลือและสถานที่เก็บรักษา รวมถึงการรับ-จ่ายพัสดุต่างๆ โดยสามารถแบ่งความรับผิดชอบออกตามหน่วยงานต่างๆที่เกี่ยวข้องได้ ดังแสดงในรูปที่ 3.23 และ 3.24 ส่วนขั้นตอนในการรับ-จ่ายพัสดุนั้นในที่นี้จะแสดงเฉพาะในส่วนของกองคลังสินค้าดังรูปที่ 3.25 เนื่องจากว่ามีปริมาณงานมากที่สุด

### 9. ระบบบัญชีและการเงิน

ระบบบัญชีและการเงินของโรงงานยาสูบ อยู่ในความดูแลรับผิดชอบของฝ่ายบัญชี ทำหน้าที่สำคัญเกี่ยวกับการควบคุมดูแลการรับ-จ่ายเงิน ตลอดจนการจัดทำบัญชีทุกประเภท พร้อม

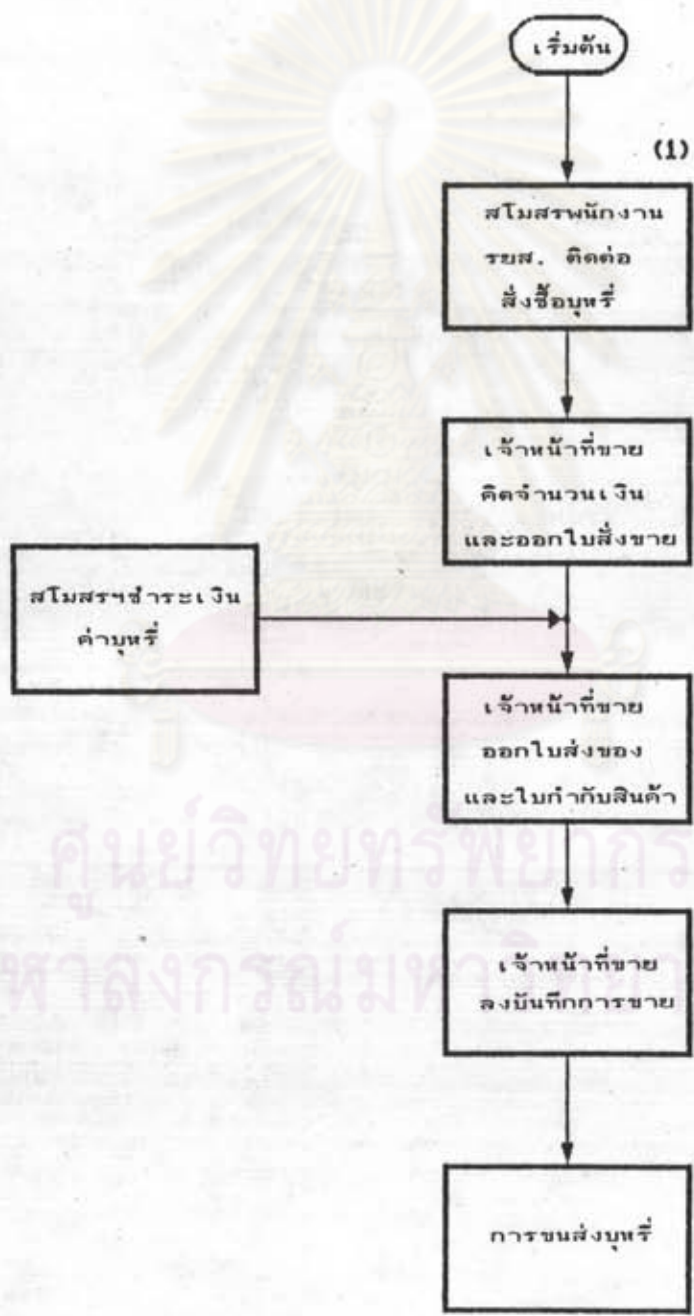




(1) ลูกค้าต่างจังหวัดสั่งซื้อบุหรืโดย โทรศัพท, วิทยุโทรศัพท, จดหมาย หรือมาติดต่อด้วยตนเอง โดยในปัจจุบันโรงงานยาสูบ มีลูกค้าต่างจังหวัด ประมาณ 280 ราย ซึ่งมีกำหนดการส่งบุหรืล่วง หน้าตามเขตต่าง ๆ สัปดาห์ละ 1 ครั้ง

(2) เจ้าหน้าที่กองบริหารชายตรวจสอบจำนวน เงินในใบสั่งชายกับใบแสดงฐานะการเงินของลูกค้า ซึ่งจัดทำโดยกองรับเงิน และกองบัญชีทั่วไป ถ้าเงินที่ลูกค้าชำระไม่พอกับค่าบุหรื จะตัดจำนวน บุหรืที่สั่ง หรือถ้าไม่ส่งเงินมาจะยกเลิกการสั่งซื้อ ในครั้งนั้น

(3) เจ้าหน้าที่ รสพ. หรือกองขนส่ง ( สำหรับ ลูกค้าที่อยู่ในรัศมี 160 กม.) มารับใบกำกับสินค้า (Invoice) เพื่อนำไปขนบุหรืที่กองโกดังชาย



(1) สโมสรรพนักงาน รยส. ต่างจังหวัด สั่งซื้อบุหรีทางวิทยุโทรศัพท์ ส่วนสโมสรรพนักงาน รยส. กรุงเทพฯ ติดต่อสั่งซื้อบุหรีด้วยตนเอง

รูปที่ 3.20 การขายบุหรีสโมสรร



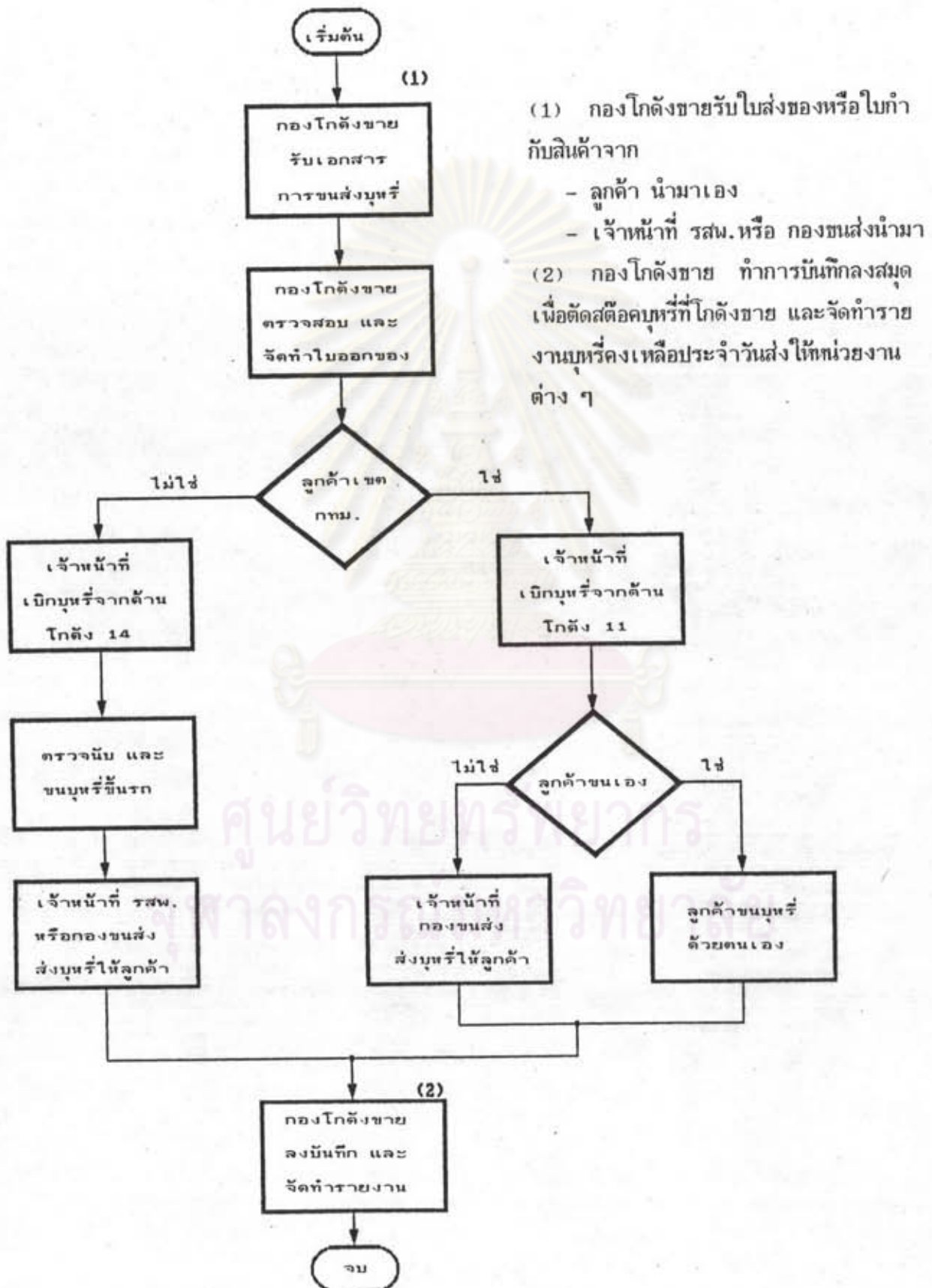


(1) โรงงานยาสูบเป็นผู้สั่งซื้อแต่เพียงในนามเท่านั้น และทำการออกของจากท่าเรือ พร้อมทั้งปิดอาคารแสดมภ์ให้ ส่วนวิธีการสั่งซื้อจริง ๆ เป็นหน้าที่ของลูกค้าต้องติดต่อด้วยตนเอง โดยในปัจจุบันมีลูกค้าที่สั่งซื้อสินค้าอยู่ 11 ราย เฉลี่ยแล้วในแต่ละปี มีการสั่งซื้อประมาณ 40 ครั้ง

(2) ลูกค้าติดต่อสั่งซื้อชิการ์ ยาเส้น จากบริษัทผู้ขายในต่างประเทศ จนกระทั่งได้รับเอกสาร Proforma Invoice จากบริษัทนั้นมา

(3) โรงงานยาสูบจะคำนวณ ค่าใช้จ่ายในการดำเนินการทั้งหมด ประกอบด้วย ค่าภาษีขาเข้า, อาคารแสดมภ์, ค่าแรงงานพนักงานยาสูบ, ค่า Commission 12 % และเงินสำรอง 10 % เพื่อแจ้งให้ลูกค้า นำเงินมาวางมัดจำและทำการเปิด L/C ตามเงื่อนไขของโรงงานยาสูบ จากนั้นจึงรวบรวมเอกสารทั้งหมดเสนอตามขั้นตอน เพื่อขออนุมัติจากผู้อำนวยการ แล้วจึงส่งเอกสารกลับไปให้ลูกค้า เพื่อดำเนินการสั่งซื้อต่อไป

(4) เมื่อสินค้ามาถึง กองออกของทำการออกของจากท่าเรือตามพิธีศุลกากร แล้วนำมาปิดอาคารแสดมภ์ เมื่อเรียบร้อยแล้ว จึงติดต่อให้ลูกค้ามารับสินค้า พร้อมทั้งหักล้างเงินมัดจำที่วางไว้



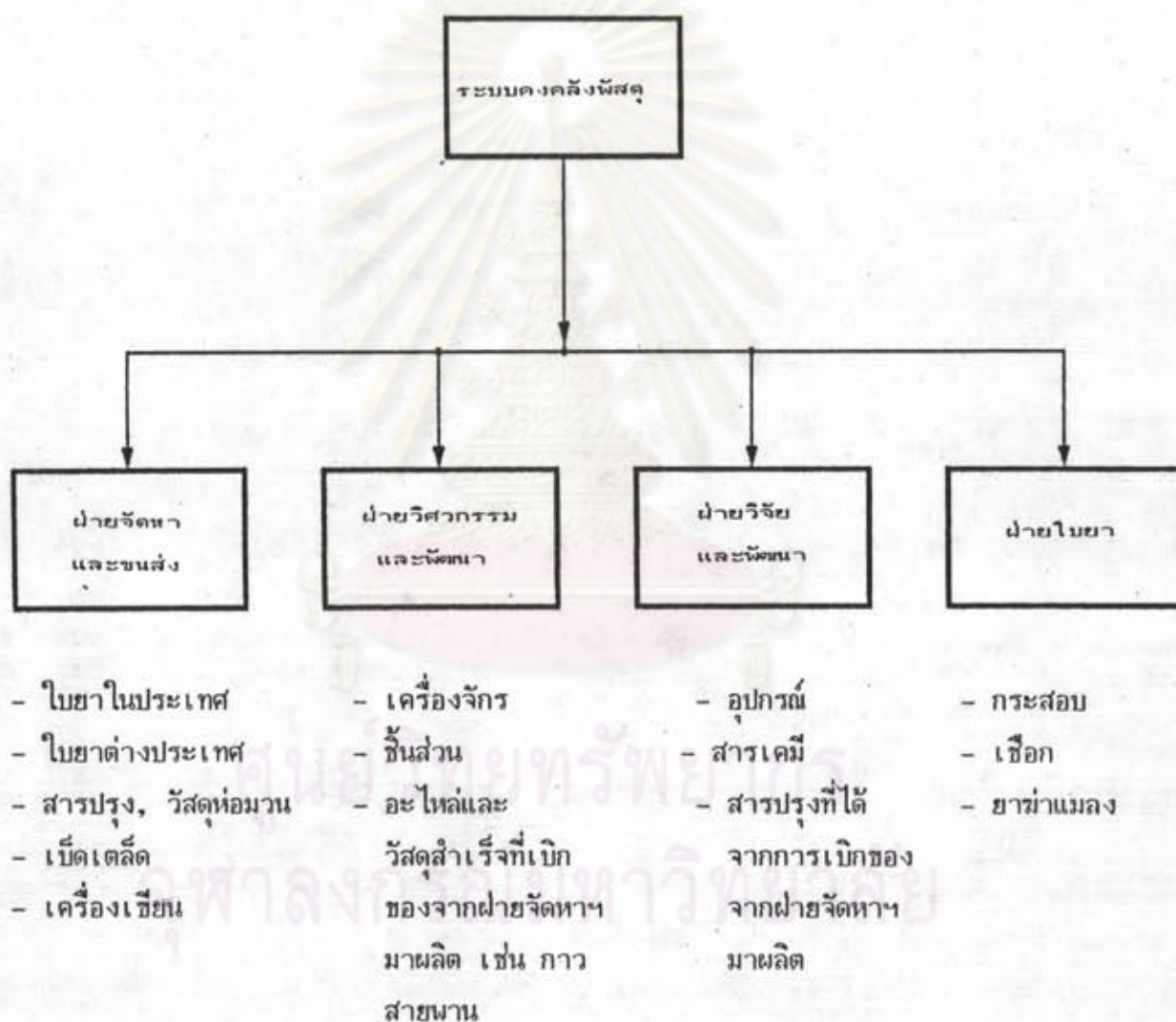
(1) กองโกดังชายรับใบสั่งของหรือใบกำกับสินค้าจาก

- ลูกค้า นำมาเอง
- เจ้าหน้าที่ รสพ. หรือ กองขนส่งนำมา

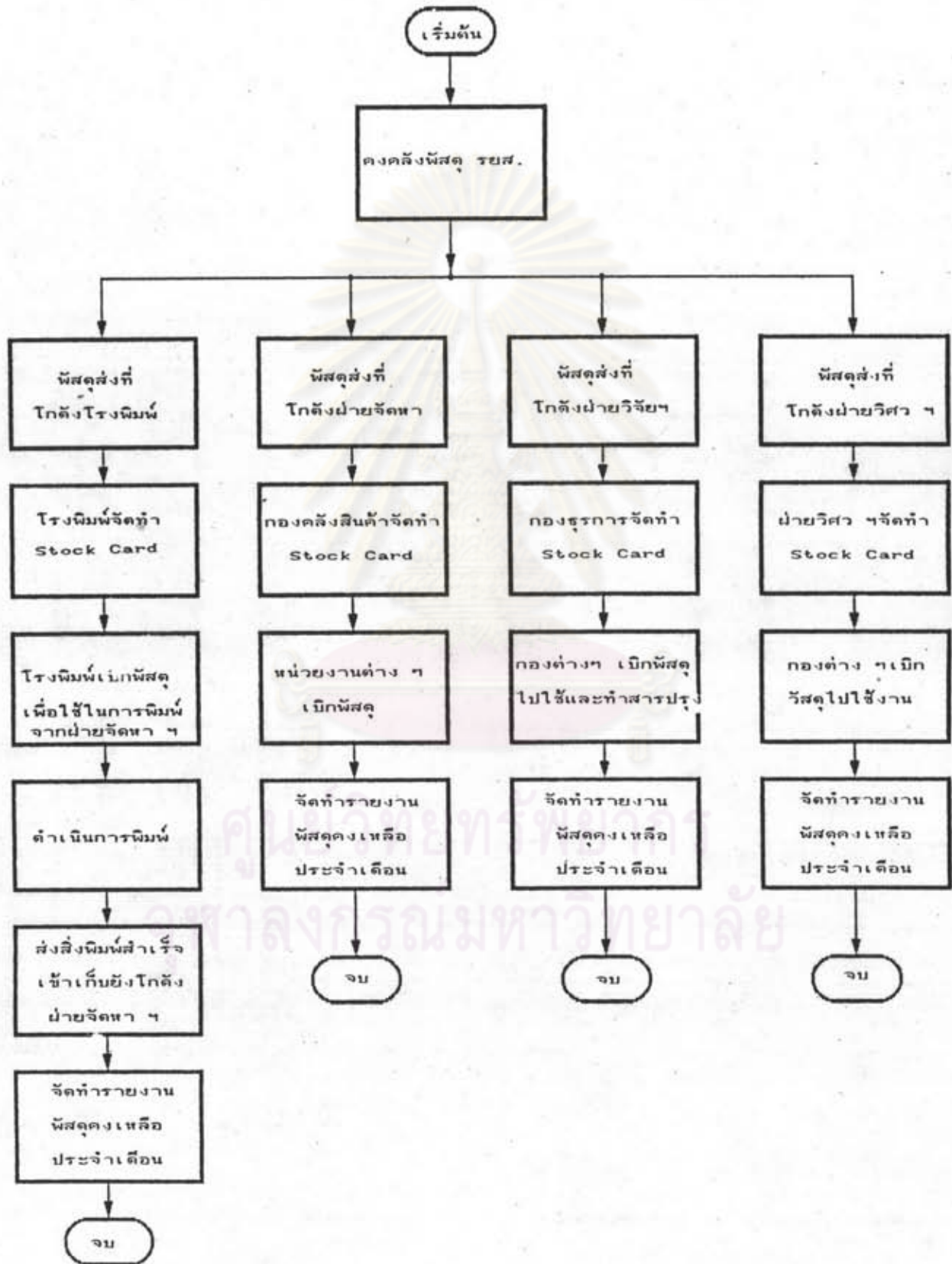
(2) กองโกดังชาย ทำการบันทึกลงสมุดเพื่อตัดสต็อกบุงหรีที่โกดังชาย และจัดทำรายงานบุงหรีคงเหลือประจำวันส่งให้หน่วยงานต่าง ๆ

รูปที่ 3.22 การขนส่งบุงหรี

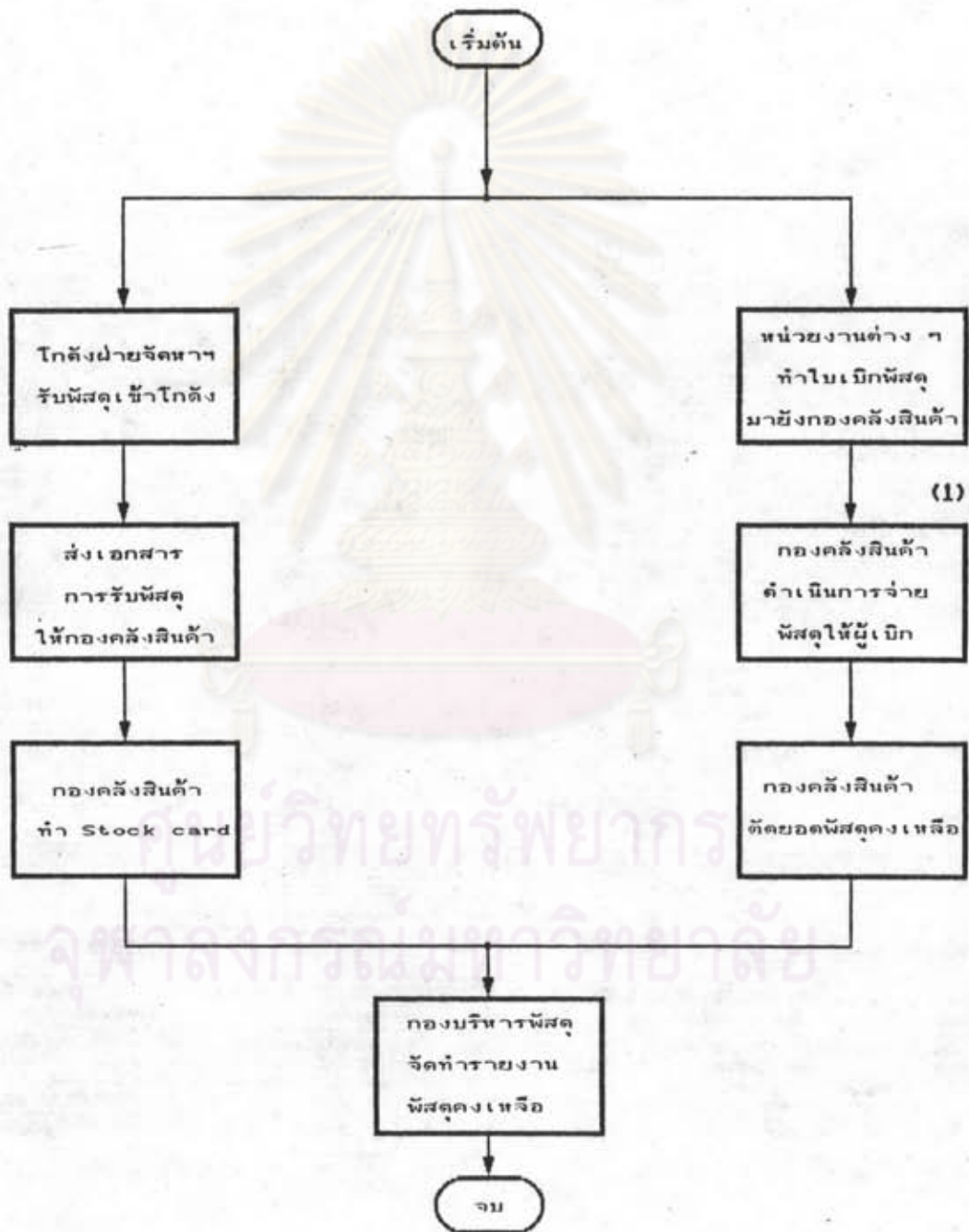




รูปที่ 3.23 ระบบคดคลังพืชศุของโรงงานยาสูบ



รูปที่ 3.24 คงคลังพัสดุของโรงงานยาสูบ



- (1) กองคลังสินค้า ระบุโกดังที่เก็บพัสดุ และแจ้งให้กองขนส่งทราบ เพื่อดำเนินการขนส่งพัสดุจากโกดังให้แก่ผู้ป่วย



ทั้งออกรายงานการเงินต่างๆ ที่เกี่ยวข้อง และจัดทำบททดลอง งบดุล และ งบกำไร-ขาดทุน เพื่อแสดงฐานะการเงินของโรงงานยาสูบ ทั้งในส่วนกลางและส่วนภูมิภาค โดยสามารถแบ่งออกเป็นระบบงานที่สำคัญๆ ได้ดังรูปที่ 3.26 โดยมีรายละเอียดของระบบต่างๆ ดังนี้

#### 9.1 ระบบบัญชีไร่

อยู่ในความรับผิดชอบของกองบัญชีไร่ยาสูบ ซึ่งทำหน้าที่รวบรวมข้อมูลต่างๆ เกี่ยวกับการรับ-จ่ายเงินของหน่วยงานในส่วนภูมิภาคทั้งหมด ได้แก่ สำนักงานยาสูบทั้ง 8 แห่ง สถานีทดลองยาสูบแม่โจ้ และ โรงอบใบยาเด่นชัยและคลองเตย ตลอดจนรายการโอนข้อมูลต่างๆ ระหว่างส่วนกลางและส่วนภูมิภาค แล้วทำการสรุปออกมาเป็นรายการบัญชีแยกประเภทเพื่อส่งให้กองบัญชีประมวลทำการลงบัญชีรวมของโรงงานยาสูบต่อไป มีขั้นตอนการดำเนินงานดังรูปที่ 3.27

#### 9.2 ระบบการรับเงิน

อยู่ในความรับผิดชอบของกองรับเงิน มีหน้าที่ในการรับเงินทุกประเภทของโรงงานยาสูบ และจัดทำรายงานการเงินต่างๆ มีขั้นตอนการดำเนินงานดังรูปที่ 3.28

#### 9.3 ระบบการจ่ายเงิน

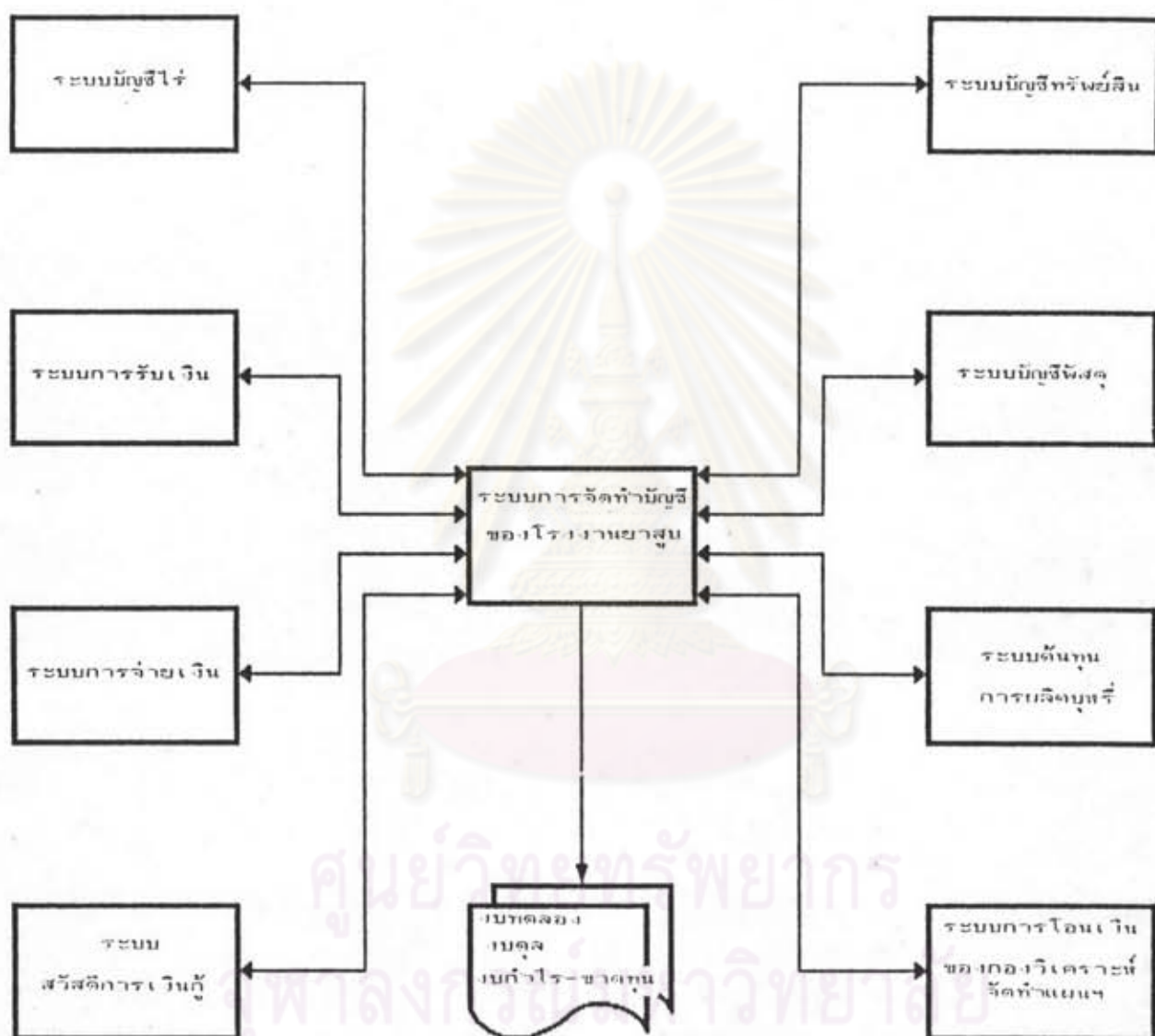
อยู่ในความรับผิดชอบของกองจ่ายเงิน มีหน้าที่ในการจ่ายเงินทุกประเภทของโรงงานยาสูบ และจัดทำรายงานการเงินต่างๆ พร้อมทั้งลงบันทึกการจ่ายเงิน มีขั้นตอนการดำเนินงานดังรูปที่ 3.29 ซึ่งมีการจ่ายเงินเดือนเป็นงานหลักที่สำคัญมากจึงได้แสดงขั้นตอนของระบบการจ่ายเงินเดือนไว้ในที่นี้ด้วยในรูปที่ 3.30

#### 9.4 ระบบสวัสดิการเงินกู้

การให้พนักงานกู้ยืมเงินอยู่ในความรับผิดชอบของกองสวัสดิการ โดยในปัจจุบันโรงงานยาสูบได้จัดแบ่งประเภทของเงินให้กู้ยืมไว้ 3 ประเภท ได้แก่ เงินกองทุนสงเคราะห์ 1 เงินกองทุนสงเคราะห์ 2 และ เงินทุนสวัสดิการ ซึ่งทั้ง 3 ประเภทมีขั้นตอนการกู้ยืมเหมือนกัน ดังแสดงในรูปที่ 3.31 แต่จะแตกต่างกันที่อัตราดอกเบี้ยเท่านั้น

#### 9.5 ระบบบัญชีทรัพย์สินและการคิดค่าเสื่อมราคา

การจัดทำบัญชีทรัพย์สินและการคิดค่าเสื่อมราคา อยู่ในความรับผิดชอบของกองบัญชีต้นทุน ซึ่งทำหน้าที่ในการรวบรวม ตรวจสอบหลักฐานการซื้อหรือ โอนทรัพย์สินของหน่วยงานต่างๆ เพื่อนำมาจัดทำรายงานทรัพย์สินและคิดค่าเสื่อมราคาส่งให้กองบัญชีประมวลนำไปใช้ในการจัดทำบัญชีของโรงงานยาสูบต่อไป ดังรูปที่ 3.32



รูปที่ 3.26 ระบบบัญชีและการเงินของโรงพยาบาล

### 9.6 ระบบบัญชีเงินสด

มีลักษณะของงานคล้ายคลึงกับระบบบัญชีทรัพย์สิน แต่ที่ไม่มีต้องคิดค่าเสื่อมราคา ขั้นตอนของงานแสดงได้ดังรูปที่ 3.33

### 9.7 ระบบต้นทุนการผลิตบุหรี

อยู่ในความรับผิดชอบของกองบัญชีต้นทุน ซึ่งจะทำการคิดต้นทุนการผลิตบุหรีในแต่ละงวดแยกตามโรงงานผลิต เพื่อส่งมอบให้กองบัญชีประมวลนำไปจัดทำงบการเงิน มีขั้นตอนการดำเนินงานดังรูปที่ 3.34

### 9.8 ระบบการโอนเงินของกองวิเคราะห์จัดทำแผนและควบคุมการเงิน

ทำหน้าที่ในการที่ ควบคุมการโอนเงินเพื่อปรับบัญชี ดังแสดงในรูปที่ 3.35

สำหรับระบบการจัดทำบัญชีของโรงงานยาสูบซึ่งจัดทำโดยกองบัญชีประมวลนั้น สามารถแสดงได้ดังรูปที่ 3.36

## 10. ระบบงบประมาณ

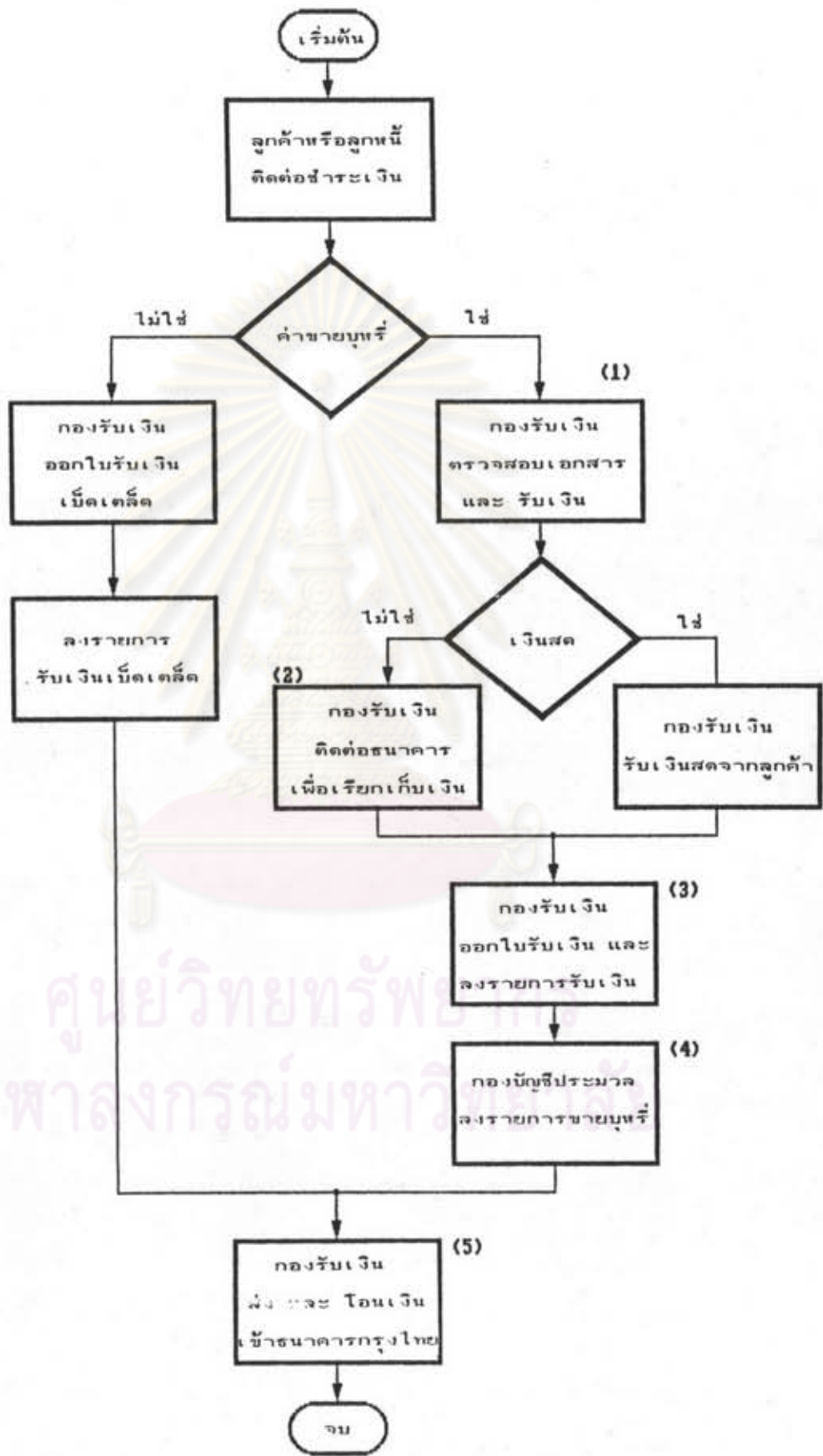
ระบบงบประมาณของโรงงานยาสูบอยู่ในความรับผิดชอบของส่วนการงบประมาณ ซึ่งสามารถแบ่งงานออกเป็น 2 ส่วนใหญ่ ๆ ด้วยกันคือ การจัดตั้งงบประมาณและการใช้งบประมาณ ดังมีขั้นตอนที่สำคัญแสดงไว้ในรูปที่ 3.37 และ 3.38 ตามลำดับ

ศูนย์วิทยทรัพยากร  
จุฬาลงกรณ์มหาวิทยาลัย



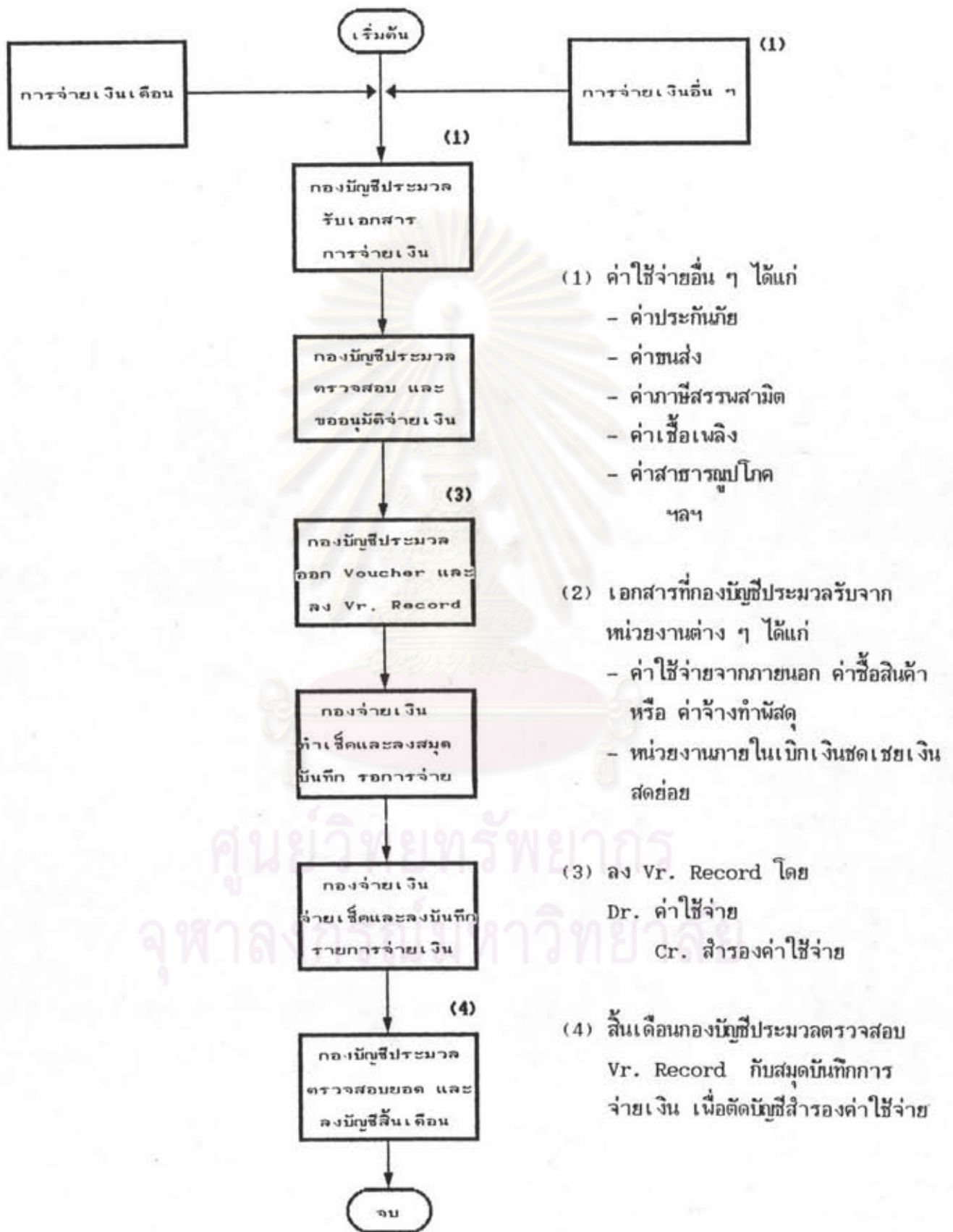


รูปที่ 3.27 ระบบบัญชีไร่



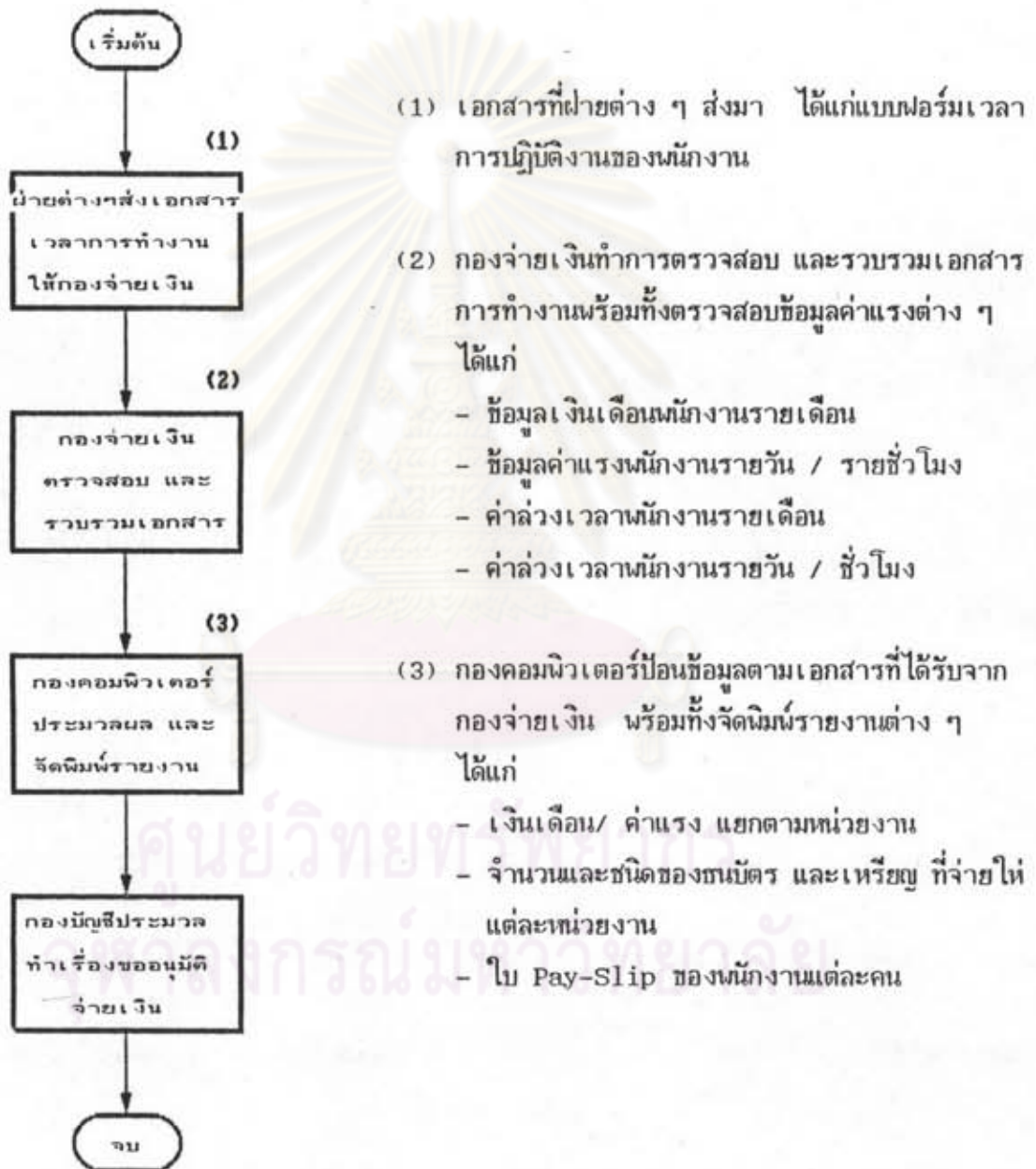
ศูนย์วิทยพัชกร  
จุฬาลงกรณ์มหาวิทยาลัย

รูปที่ 3.28 ระบบการรับเงิน



รูปที่ 3.29 ระบบการจ่ายเงิน





รูปที่ 3.30 ระบบการจ่ายเงินเดือน



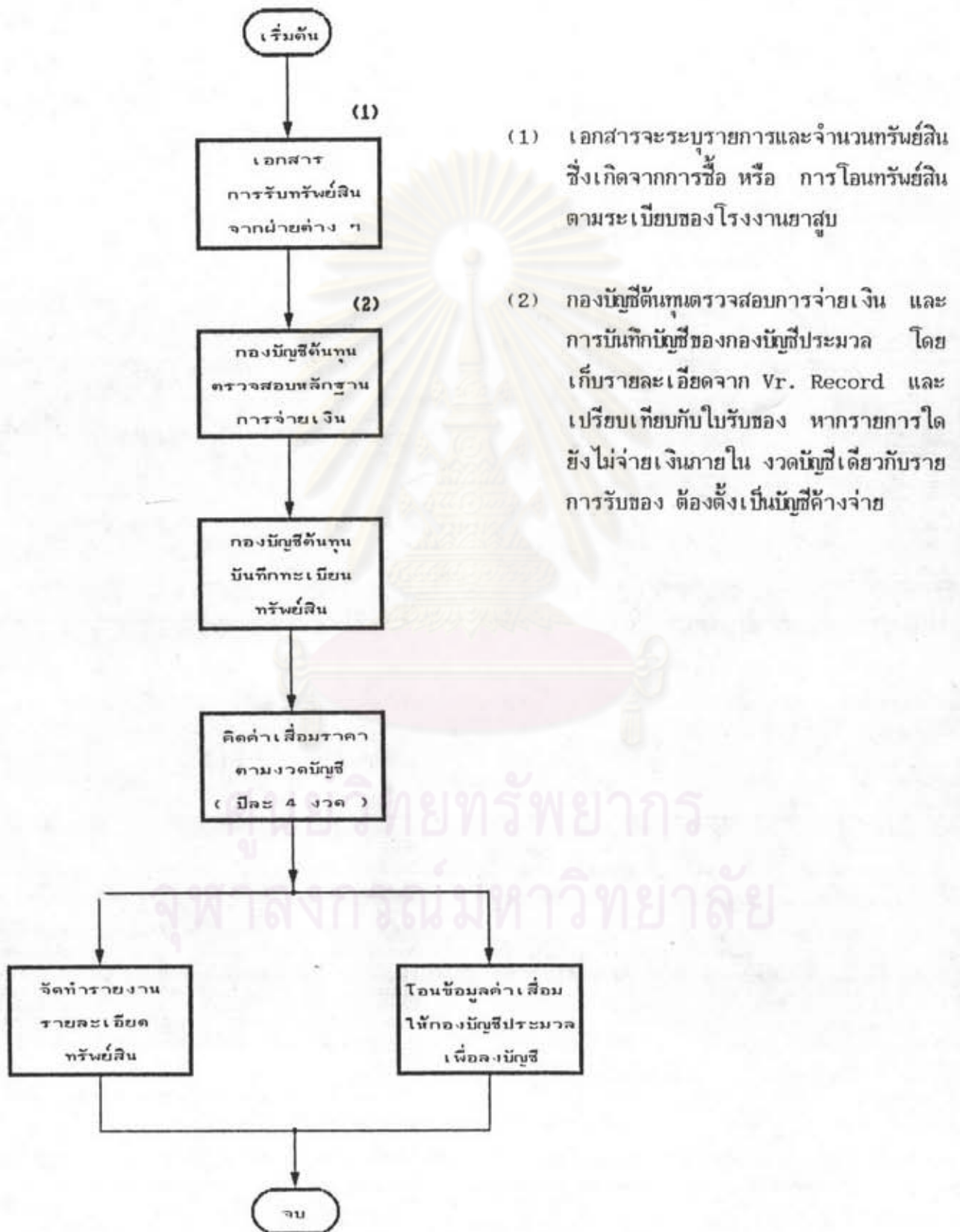
(1) กองสวัสดิการทำการตรวจสอบหนี้เงินกู้สหกรณ์ จากกองบัญชีทั่วไป และที่หมายศาล จากกองจ่ายเงิน พร้อมทั้งหลักทรัพย์และผู้ค้ำประกัน ตามหลักเกณฑ์การให้กู้ยืมเงินของโรงงานยาสูบ

(2) กองสวัสดิการสัมภาษณ์ผู้กู้ สรุปและทำเรื่องเพื่อขออนุมัติและทำสัญญากู้เงิน เมื่อเรียบร้อยแล้วส่งให้กองบัญชีทั่วไป

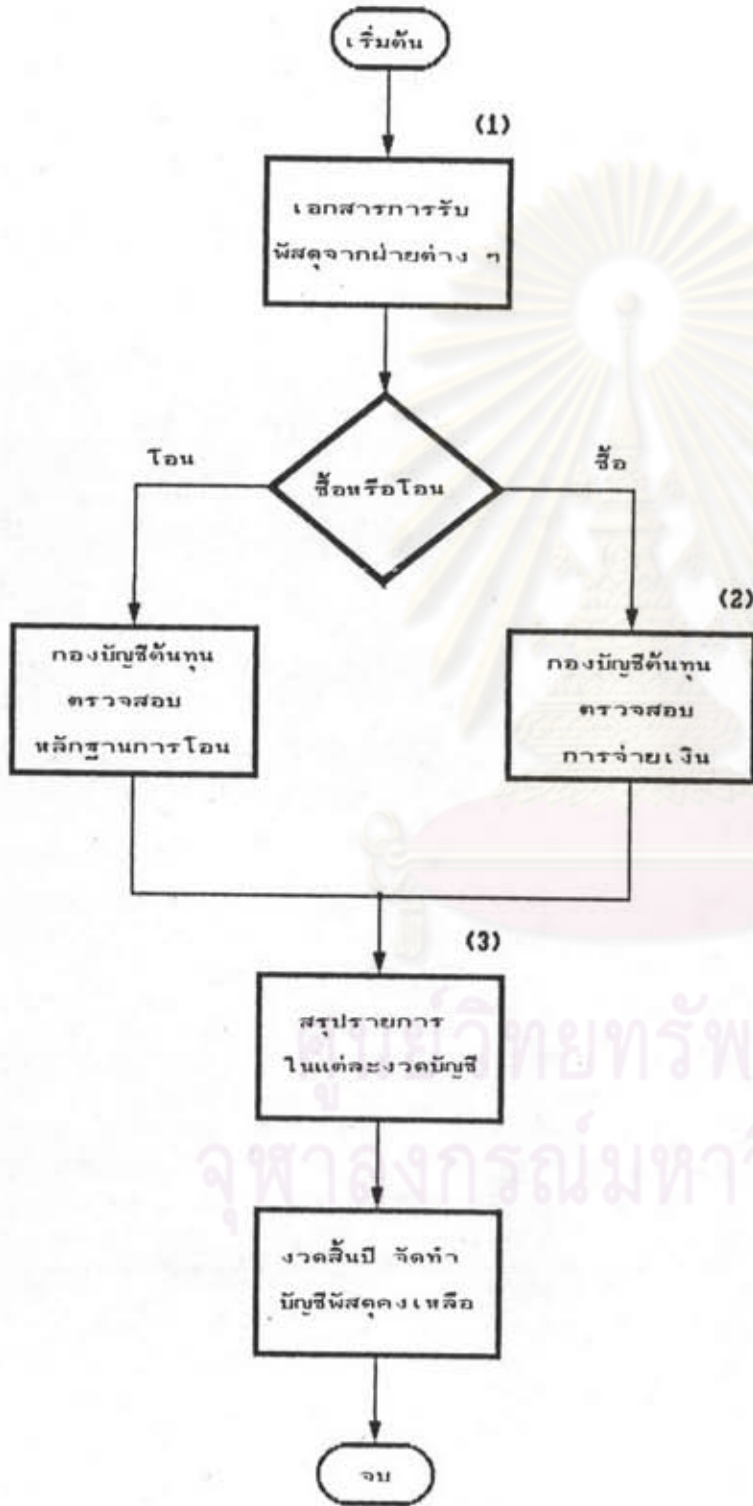
(3) คณะกรรมการประชุมกำหนดวงเงินสวัสดิการที่จะให้กู้ โดยพิจารณาจากวงเงินสวัสดิการที่มีอยู่ ซึ่งมีสูตรว่า

$$\text{วงเงินสวัสดิการ} = \text{เงินเหลือยกมา} + \text{เงินต้นรับคืนในเดือนนั้น} - \text{เงินอนุมัติกู้ในเดือนนั้น}$$

รูปที่ 3.31 ระบบสวัสดิการเงินกู้





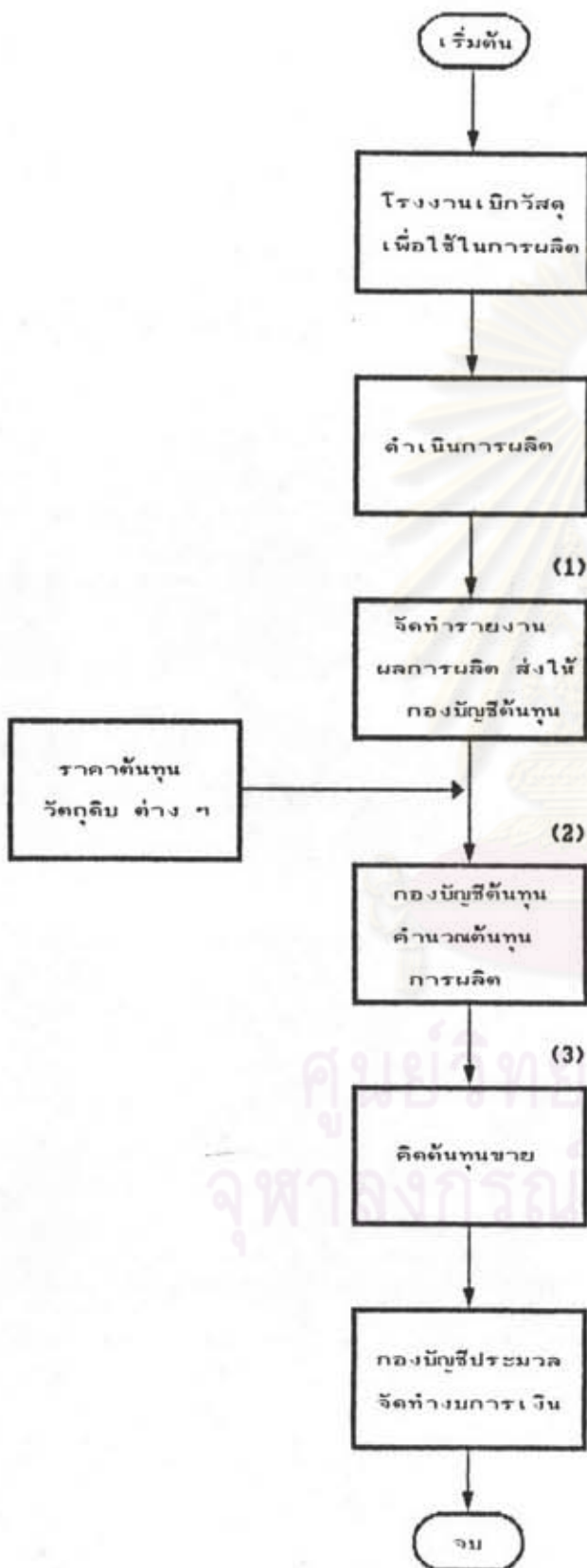


(1) เอกสารต่าง ๆ ได้แก่ ใบรับพัสดุ ที่ได้จากการซื้อหรือการโอนระบุทั้งรายการ, จำนวนและราคา พร้อมทั้ง เอกสารการเบิกจ่ายและโอนพัสดุจากหน่วยงานต้นสังกัด

(2) กองบัญชีต้นทุนตรวจสอบการจ่ายเงิน และการบันทึกบัญชีของกองบัญชีประมวล โดยดูจาก Vr. Record ทั้งในและต่างประเทศ

(3) กองบัญชีต้นทุนบันทึกรายการทั้งหมด เพื่อถัวเฉลี่ยราคาให้กับการใช้และยอดสินค้าคงเหลือ พร้อมทั้งจัดทำรายงานสรุปการซื้อ และใบโอนบัญชี ตลอดจนทำรายละเอียดบัญชีค้างจ่าย บัญชีสินค้าระหว่างทางและอื่น ๆ ส่งกองบัญชีประมวลทุกงวด 3 เดือน

รูปที่ 3.33 ระบบบัญชีพัสดุ

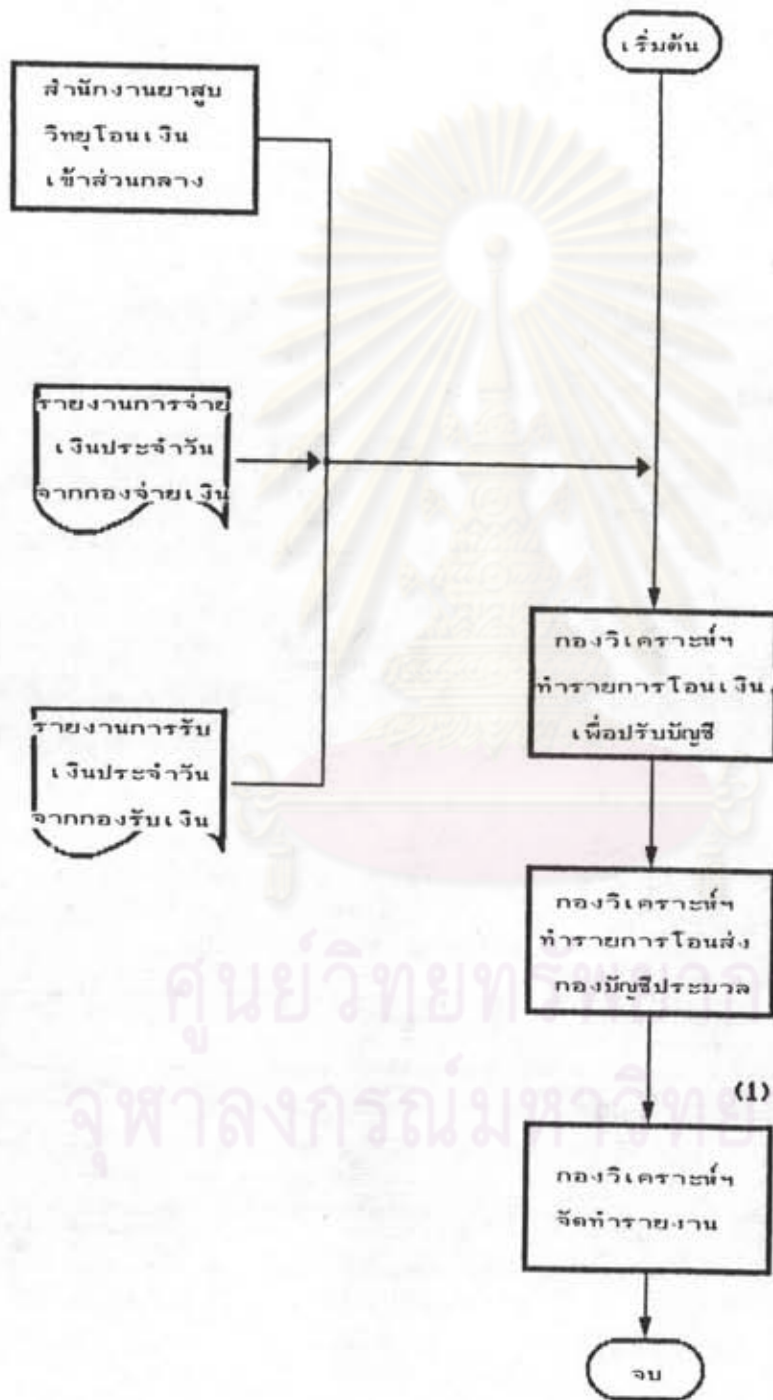


(1) โรงงานผลิต จัดทำรายงานผลการผลิตในแต่ละขั้นตอนของกระบวนการผลิต พร้อมทั้งรายละเอียดวัตถุดิบที่ใช้, การสูญเสียและผลผลิตที่ได้

(2) กองบัญชีต้นทุนคำนวณ และสรุปต้นทุนการผลิต โดยรวบรวมค่าใช้จ่าย, ค่าแรง (ทั้งทางตรงและทางอ้อม) ทั้งหมดในการผลิตพร้อมทั้งเฉลี่ยค่าเสียหายให้กับแต่ละโรงงานผลิต ซึ่งในการคิดต้นทุนนี้จะคิดเป็นรายงวด 3 เดือน

(3) ต้นทุนขายคิดโดย  
 - กองบัญชีทั่วไป คิดค่าเสื่อมราคา, ค่าภาษีเงินได้ร้านค้าและค่าระวางขนส่ง  
 - กองบัญชีประมวล คิดค่าใช้จ่ายในการขาย

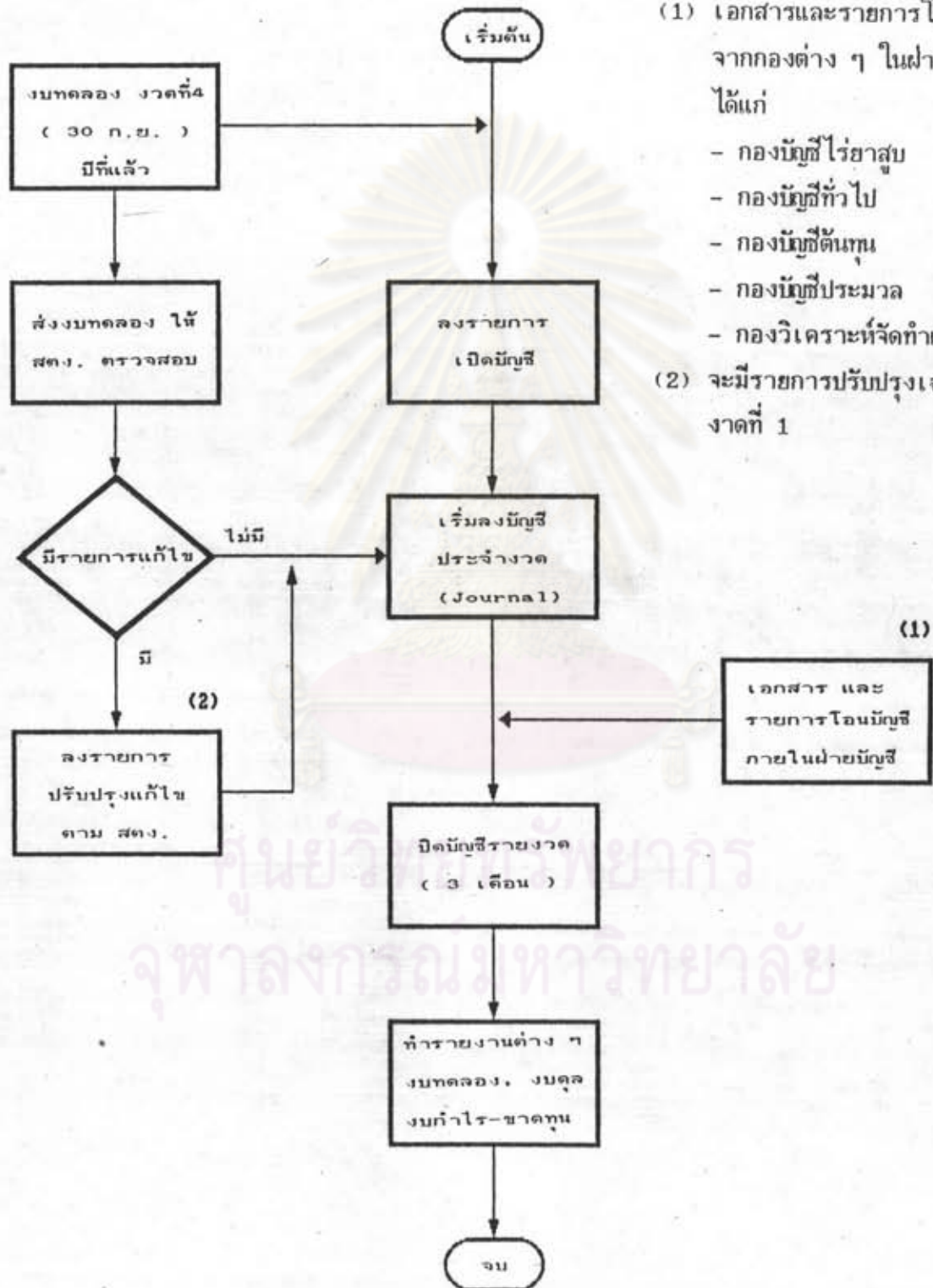
รูปที่ 3.34 ระบบต้นทุนการผลิตบุหรี



- (1) กองวิเคราะห์ ทำรายงานประจำวัน ได้แก่ยอดเงินคงเหลือประจำวัน และ Cash-flow ประจำวัน

รูปที่ 3.35 ระบบการโอนเงินของกองวิเคราะห์จัดทำแผนและควบคุมการเงิน



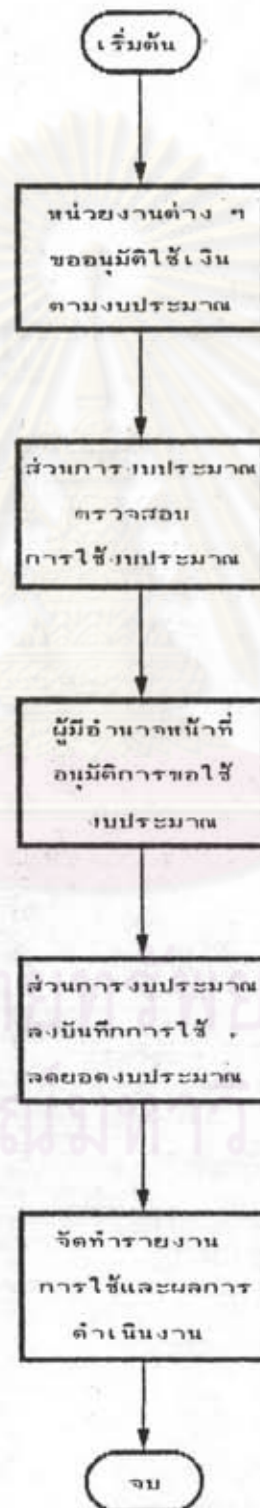


รูปที่ 3.36 ระบบการจัดการทำบัญชีของโรงพยาบาล



(1) ผู้อำนวยการเป็นประธานคณะกรรมการกลั่นกรองงบประมาณ

(2) คณะกรรมการพิจารณางบประมาณทำการประชุมและให้ความเห็นชอบ หลังจากเห็นเสนอที่ประชุมคณะกรรมการผู้อำนวยการ เพื่อขอรับความเห็นชอบและอนุมัติอีกครั้งหนึ่ง



รูปที่ 3.38 การใช้งบประมาณ