

การจัดองค์การบริหารการพัฒนาชนบทในรูปคณะกรรมการ

นโยบายส่วนใหญ่ของรัฐบาลที่เกี่ยวข้องกับการพัฒนาชนบทจะมีการเปลี่ยนแปลงไปสู่การปฏิบัติ โดยผ่านระบบราชการ เช่นเดียวกันกับนโยบายพัฒนาชนบทแนวใหม่ ความสำเร็จของการพัฒนาชนบท แนวใหม่ที่มุ่งเน้นการแก้ไขปัญหาความยากจนจำเป็นต้องมีการปรับปรุงระบบราชการให้สอดคล้องกับ แนวคิดและนโยบายพัฒนาดังกล่าวด้วย ซึ่งเงื่อนไขของความสำเร็จของการบริหารการพัฒนาชนบท แนวใหม่ส่วนหนึ่งประกอบด้วยองค์ประกอบสำคัญ ๒ ประการคือ การจัดองค์การและการจัดระบบ บริหารการพัฒนาชนบท

๑. การจัดองค์การ

เพื่อให้การบริหารการพัฒนาชนบทแนวใหม่เป็นไปอย่างมีประสิทธิภาพและการประสาน งานจึงได้มีการประกาศระเบียบสำนักนายกรัฐมนตรีว่าด้วยการบริหารการพัฒนาชนบท พ.ศ. ๒๕๒๔ ซึ่งมีการจัดองค์การแต่ละระดับดังนี้ (ดูแผนภูมิที่ ๒)

๑.๑ ระดับชาติ

มีองค์การกำหนดนโยบายพัฒนาชนบทเพียงองค์การเดียวคือ คณะกรรมการพัฒนา ชนบทแห่งชาติ (กชช.) สำหรับคณะกรรมการสร้างงานในชนบท (กสช.) มีฐานะเป็นเพียงองค์การ ปฏิบัติตามนโยบายพิเศษของรัฐบาลชุดปัจจุบัน

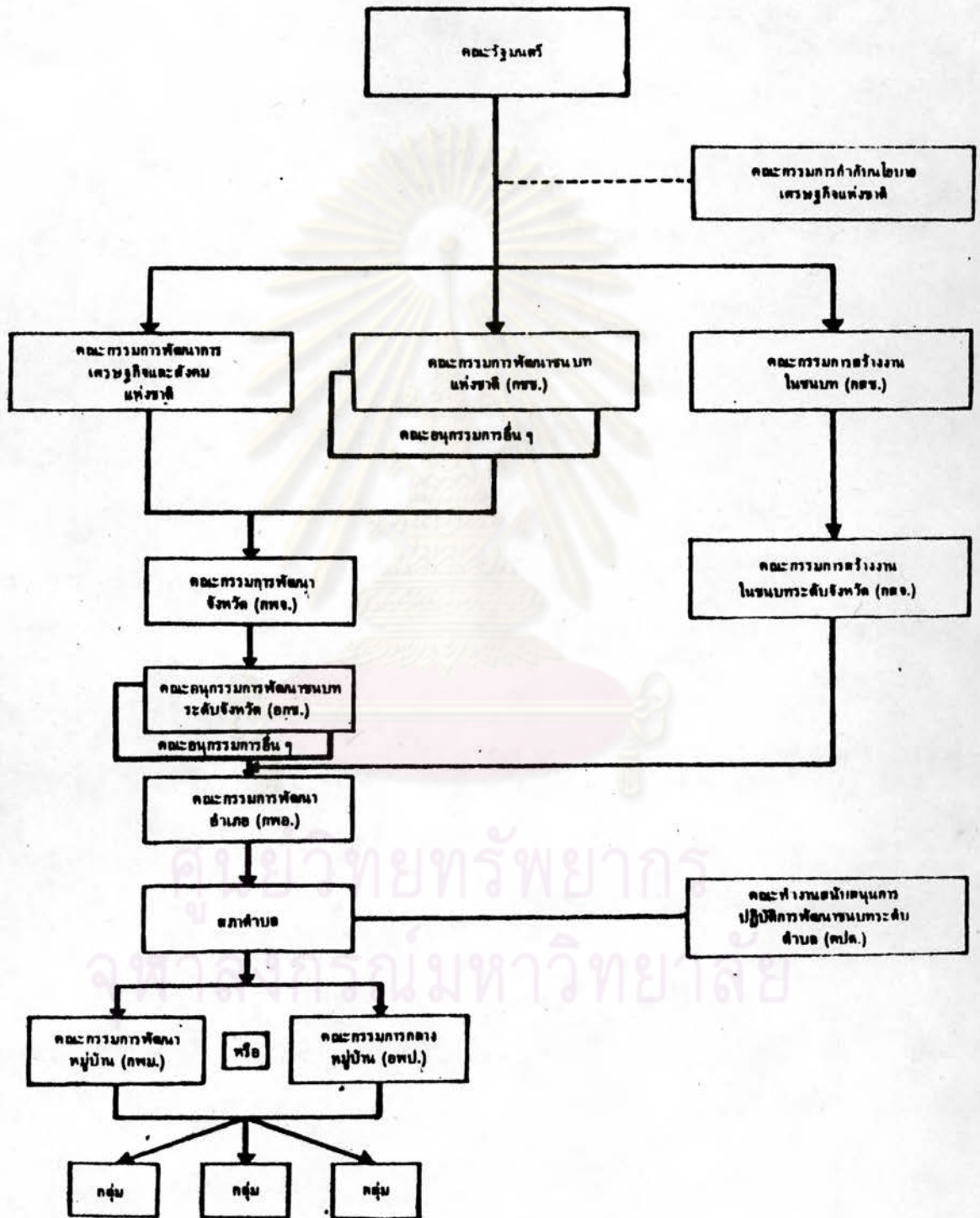
๑.๒ ระดับจังหวัด

มีคณะกรรมการพัฒนาจังหวัด (กพจ.) ทำหน้าที่ในการวางแผนพัฒนาจังหวัด ตลอดจนกำกับ ควบคุมให้คำแนะนำและติดตามประเมินผล ทั้งนี้มีคณะอนุกรรมการพัฒนาชนบทระดับ จังหวัด (อกช.) ช่วยเหลือ กพจ. ในการจัดทำแผนพัฒนาชนบทของจังหวัดและดำเนินการอื่น ๆ ที่เกี่ยวข้องกับการพัฒนาชนบท

๑.๓ ระดับอำเภอ/กิ่งอำเภอ

มีคณะกรรมการพัฒนาอำเภอ (กพอ.) และคณะกรรมการพัฒนากิ่งอำเภอ

แผนภูมิที่ ๒ โครงสร้างการจัดระบบบริหารการพัฒนาชนบท



(กพอ.-ก.) ทำหน้าที่ในการวางแผนพัฒนาอำเภอ/กิ่งอำเภอ กำหนดหมู่บ้านที่มีปัญหาความยากจนหนาแน่นตลอดจนกำกับและติดตามประเมินผลตามแผนพัฒนาอำเภอ/กิ่งอำเภอ

๑.๔ ระดับตำบลและหมู่บ้าน

ให้สภาตำบลทำหน้าที่รวบรวมปัญหาและความจำเป็นของประชาชนจัดทำเป็นแผนพัฒนาตำบลและร่วมมือประสานงานกับหน่วยงานต่าง ๆ ในการดำเนินโครงการพัฒนาชนบทในเขตตำบล สำหรับระดับหมู่บ้าน กรณีหมู่บ้านทั่วไปมีคณะกรรมการพัฒนาหมู่บ้าน (กพม.) และกรณีหมู่บ้าน อพป. มีคณะกรรมการกลางหมู่บ้าน อพป. เป็นผู้เสนอปัญหาและความจำเป็นในการพัฒนาชนบทต่อสภาตำบล

นอกจากนี้ยังมีคณะทำงานสนับสนุนการปฏิบัติการพัฒนาชนบทระดับตำบล (คปต.) ซึ่งมีกำนันเป็นหัวหน้าคณะทำงาน ผู้ร่วมงานประกอบด้วยบุคคลจาก ๒ ฝ่ายคือฝ่ายข้าราชการ มีข้าราชการระดับตำบลของ ๔ กระทรวงหลัก (พัฒนาการประจำตำบล, เกษตรตำบล, สาธารณสุขตำบลและครู) และฝ่ายราษฎร (ราษฎรที่มีความรู้ทางช่างและราษฎรผู้ทรงคุณวุฒิ) มีราษฎรผู้ทรงคุณวุฒิเป็นเลขานุการ คปต. ให้ คปต. ทำหน้าที่ให้ความสนับสนุนทางวิชาการและช่วยเหลือสภาตำบลในการกำหนดและตรวจสอบความเป็นไปได้ของโครงการ

นอกจากจะมีองค์กรการบริหารการพัฒนาชนบทดังกล่าวข้างต้นแล้ว ยังมีองค์กรที่ทำหน้าที่ประสานงานและจัดระบบข้อมูลอีก ๒ องค์กรคือ

๑. ศูนย์ประสานการพัฒนาชนบทแห่งชาติ (ศปช.) จัดตั้งขึ้นตามระเบียบสำนักนายกรัฐมนตรีว่าด้วยการบริหารการพัฒนาชนบท พ.ศ. ๒๕๒๔ โดยให้ ศปช. เป็นหน่วยงานภายในสำนักงานคณะกรรมการพัฒนาการเศรษฐกิจและสังคมแห่งชาติ ทำหน้าที่สำนักงานเลขานุการของ กสช. และหน้าที่อื่น ๆ ตามที่ กสช. จะมอบหมาย

๒. สถาบันประมวลข้อมูลเพื่อการศึกษาและการพัฒนา จัดตั้งขึ้นในมหาวิทยาลัยธรรมศาสตร์ โดยมีคณะกรรมการบริหารงานของสถาบันนี้ซึ่ง กสช. แต่งตั้งในปัจจุบัน เลขานุการ กชช. เป็นประธานคณะกรรมการบริหารสถาบันฯ สถาบันนี้มีภารกิจหลักดังนี้

๒.๑ ประมวลข้อมูลเกี่ยวกับพื้นที่ระดับต่าง ๆ โดยเฉพาะระดับหมู่บ้านและอำเภอ เข้าเป็นคลังข้อมูลเพื่อประโยชน์ในการวางแผน

๒.๒ ประมวลและจำแนกข้อมูลในด้านการปฏิบัติการตามโครงการ
เพื่อการประสานงานระหว่างหน่วยงานที่เกี่ยวข้อง

๒.๓ ติดตามประเมินความสำเร็จของโครงการในรูปผลโดยตรงของ
โครงการและผลกระทบของโครงการ ทั้งในด้านพฤติกรรม สังคมและประสิทธิภาพในการผลิต

๒.๔ สนับสนุนงานด้านการเรียน การสอน การวิจัย การบริหารและ
การบริการภายในมหาวิทยาลัยธรรมศาสตร์ให้กว้างขวางและมีประสิทธิภาพยิ่งขึ้น

๒. การจัดระบบบริหารการพัฒนาชนบท

ในการบริหารการพัฒนาชนบทแนวใหม่ นอกจากจะมีการจัดองค์การตามระเบียบ
สำนักนายกรัฐมนตรีว่าด้วยการบริหารการพัฒนาชนบท พ.ศ. ๒๕๒๔ ดังกล่าวมาแล้วยังได้มีการ
จัดระบบการบริหารการพัฒนาชนบทใหม่โดยนำเอา "ระบบแผน" มาใช้แทน "ระบบโครงการ"
ทั้งนี้ เป็นผลมาจากการประเมินผลการพัฒนาชนบทที่ผ่านมาซึ่งปรากฏว่า การดำเนินงานของ
หน่วยราชการต่าง ๆ ที่เกี่ยวข้องกับการพัฒนาชนบทมีการซ้ำซ้อนทั้งในด้านกิจกรรมและพื้นที่ นอก
นี้ยังเป็นการดำเนินงานในรูปของ "ระบบโครงการ" กล่าวคือแต่ละหน่วยงานต่างก็จัดทำโครง
การของหน่วยงานขึ้นมาทำให้การบริหารโครงการมีลักษณะ เป็น เอกเทศและขาดการสนับสนุนซึ่ง
กันและกันศูนย์ประสานการพัฒนาชนบทแห่งชาติ (ศปช.) ได้ประเมินผลความเสียหายและสูญเสียเปล่า
ของ "ระบบโครงการ" ว่ามีอยู่ ๓ ประการคือ^๑

ประการแรก ขาดพลังในการใช้ทรัพยากรเพื่อการพัฒนาชนบท

ประการที่สอง ขาดความสามารถที่จะขยายความรู้และเทคนิคลงไปในพื้นที่อันกว้าง
ขวางให้เหมาะสมกับพื้นที่ชนบทที่แตกต่างกันอย่างมาก

ประการสุดท้าย ขาดระบบการมีส่วนร่วมในการพัฒนาชนบทที่กว้างขวาง

จากจุดนี้จึงได้มีการนำเอาการบริหารการพัฒนาโดย "ระบบแผน" มาใช้ซึ่งมีสาระ

^๑ คณะกรรมการพัฒนาการเศรษฐกิจและสังคมแห่งชาติ, สำนักงานศูนย์ประสานการ
พัฒนาชนบทแห่งชาติ, คู่มือระบบบริหารการพัฒนาชนบท, กรุงเทพมหานคร : โรงพิมพ์ยูไนเต็ด
โปรดักชั่น, ม.ป.ป.), หน้า ๓.

สำคัญ ๓ ประการคือ^๑

ประการแรก ระบบการทำงานแบบร่วมมือกันระหว่างสาขา (inter-sectoral) ทุกระดับของการพัฒนาชนบท

ประการที่สอง ระบบการทำงานซึ่งเชื่อมระดับต่าง ๆ ของการพัฒนาชนบท (หมู่บ้าน ตำบล อำเภอ จังหวัดชาติ) เข้าด้วยกัน

ประการที่สาม ระบบการทำงานที่ยึดการเสริมสร้างความสามารถในการช่วยตนเองของประชาชนชนบท เป็นเป้าหมายร่วมกันของทุกฝ่ายและทุกระดับ

สาระสำคัญทั้ง ๓ ประการนี้ถูกกำหนดไว้ในระเบียบสำนักนายกรัฐมนตรีว่าด้วยการบริหารการพัฒนาชนบท พ.ศ. ๒๕๒๔ ซึ่งมีสาระสำคัญกำหนดให้มืองค์กรหลักในการบริหารการพัฒนาชนบทในแต่ละระดับและกำหนดบทบาทขององค์กรเหล่านี้อย่างเด่นชัด (ดูผนวกที่ ๑ และ ๒) ระเบียบสำนักนายกรัฐมนตรีว่าด้วยการวางแผนพัฒนาจังหวัดประจำปี ๒๕๒๕ มีสาระสำคัญกำหนดให้มีการจัดทำแผนพัฒนาตำบลและแผนพัฒนาอำเภอเป็นขั้นตอนหนึ่งของกระบวนการจัดทำแผนพัฒนาจังหวัดและกำหนดให้มีการแบ่งแผนพัฒนาในระดับภูมิภาคออกเป็น ๒ บท ๔ หมวดคือ บทที่หนึ่งว่าด้วยโครงการตามนโยบาย ประกอบด้วย หมวดโครงการพัฒนาชนบท ยากจน หมวดโครงการ กสช. หมวดโครงการพัฒนาความมั่นคงและหมวดโครงการพัฒนาแหล่งน้ำ บทที่สองว่าด้วยโครงการตามกระทรวงหลัก ประกอบด้วย หมวดโครงการกระทรวงเกษตรและสหกรณ์ หมวดโครงการกระทรวงศึกษาธิการ หมวดโครงการกระทรวงมหาดไทย และ หมวดโครงการกระทรวงสาธารณสุขพร้อมกับกำหนดวิธีการ ขั้นตอนและหน้าที่ความรับผิดชอบขององค์กรการพัฒนาชนบทระดับภูมิภาคในการวางแผนพัฒนาจังหวัด (ดูผนวกที่ ๓) และระเบียบสำนักนายกรัฐมนตรีว่าด้วยการประสานแผนพัฒนาจังหวัดประจำปีกับแผนกระทรวง พ.ศ. ๒๕๒๔ กำหนดให้กระทรวงหลักจัดทำกรอบนโยบายการประสานแผนประจำปีให้จังหวัดใช้เป็นแนวทางการจัดทำแผนพัฒนาจังหวัดประจำ และกำหนดให้กระทรวงพิจารณาจัดสรรงบประมาณและโครงการให้สอดคล้องกับแผนพัฒนาจังหวัด (ดูผนวกที่ ๔)

จากการบริหารการพัฒนาชนบทโดยระบบแผนได้มีการกำหนดเจตนารมย์โดยส่วนรวมขึ้นเพื่อช่วยชี้นำการปฏิบัติของราชการและประชาชนให้เกิดการประสานงานขึ้นโดยมีสาระสำคัญ ๓ ประการคือ^๑

๑. ให้ประชาชนมีส่วนร่วมเพิ่มขึ้นในการเป็นผู้วิเคราะห์ปัญหาและเลือกโครงการของรัฐที่ตนต้องการสำหรับแก้ปัญหาในหมู่บ้านชนบทของตน

๒. ให้เจ้าหน้าที่ของรัฐร่วมมือกันดำเนินการให้สอดคล้องกับปัญหาและความต้องการที่ประชาชนในท้องถิ่นยังไม่สามารถดำเนินการแก้ไขปรับปรุงด้วยตนเองได้และให้ความสำคัญในการสนับสนุนประชาชนที่ยากจนให้ทั่วถึงมากที่สุด

๓. ให้กระทรวงหลักทั้ง ๔ ทำงานร่วมกันอย่างใกล้ชิดตั้งแต่ระดับตำบลเพื่อให้ผลงานของโครงการถึงมือของประชาชนรวดเร็วขึ้น มีประสิทธิภาพมากขึ้นและลดความซ้ำซ้อนสูญเสียเปล่าในการปฏิบัติงานของรัฐ

เพื่อให้เกิดผลในทางปฏิบัติตอบสนองต่อเจตนารมย์ ๓ ประการดังกล่าว คณะกรรมการพัฒนาชนบทแห่งชาติ (กสช.) ได้กำหนดหลักการประสานงานในทางปฏิบัติขึ้น ๑๐ ข้อดังต่อไปนี้^๒

๑. คณะกรรมการพัฒนาหมู่บ้านหรือคณะกรรมการ อพป. เป็นผู้เสนอปัญหาให้สภาตำบลกำหนดความต้องการโครงการของรัฐที่สอดคล้องกับปัญหาและสภาพของท้องถิ่นโดยความช่วยเหลือและสนับสนุนของเจ้าหน้าที่ ๔ กระทรวงในระดับตำบล (คปต.)

๒. กระทรวงหลักทั้ง ๔ กำหนดกรอบนโยบายและลักษณะงานของตนตลอดจนความสามารถทางเทคนิคและการเงินในการพัฒนาชนบทจากส่วนกลางให้แก่แต่ละจังหวัดทราบอย่างชัดเจน

๓. จังหวัดเป็นจุดประสานระหว่างข้อ ๑. กับข้อ ๒. ในรูปแบบซึ่งจังหวัดจัดทำเป็นประจำทุกปีโดยให้คณะกรรมการพัฒนาอำเภอและกิ่งอำเภอ เป็นองค์กรที่กลั่นกรอง

^๑ เรื่องเดียวกัน, หน้า ๕.

^๒ เรื่องเดียวกัน, หน้า ๕-๖.

โครงการในด้านลำดับความสำคัญและการพิจารณาด้านวิชาการ

๔. กระทรวงทั้ง ๔ พิจารณาและตอบแผนจังหวัดล่วงหน้าก่อนเริ่มปีงบประมาณ
๕. กำหนดพื้นที่ปฏิบัติการตามโครงการต่าง ๆ ให้ทุกระดับทำให้เสร็จก่อนเริ่มปีงบประมาณ
๖. ให้แผนทุกระดับจากส่วนกลาง จังหวัด อำเภอและตำบล เกี่ยวข้องสัมพันธ์ซึ่งกันและกัน เป็นระบบเดียวกัน
๗. ควบคุมการใช้งบประมาณให้เห็นไปตามแผนปฏิบัติการตามข้อ ๔. ที่กระทรวงและจังหวัดตกลงกันแล้วและให้จังหวัดเป็นผู้บริหารงบประมาณ
๘. ให้ทุกระดับใช้วิธีประสานงานระหว่างกระทรวงทั้ง ๔ อย่างใกล้ชิดเพื่อสนับสนุนแผนซึ่งสภาตำบลกำหนดขึ้นตามข้อ ๑.
๙. สนับสนุนบทบาทและภารกิจของสภาตำบลในการดำเนินกิจกรรมการพัฒนาอย่างต่อเนื่อง เมื่อโครงการของรัฐสิ้นสุดลง
๑๐. สนับสนุนให้เกิดระบบข้อมูล การติดตามและประเมินผลในทุกระดับ

การจัดองค์กรและระบบการบริหารการพัฒนาชนบทใหม่ตามระเบียบสำนักนายกรัฐมนตรีฯ ดังกล่าวข้างต้นเป็นความพยายามในการปรับปรุงองค์การบริหารการพัฒนาชนบทในรูปคณะกรรมการให้มีเอกภาพ ประสิทธิภาพและสมรรถนะในการบริหารงานพัฒนาชนบทตามนโยบายของรัฐบาลซึ่งการปรับปรุงดังกล่าวมีข้อแตกต่างไปจากแบบเดิมหลายประการ (ดูตารางที่ ๑๙)

- ตารางที่ ๑๙

เปรียบเทียบการจัดองค์กรและระบบการบริหารการพัฒนาชนบทแบบใหม่และแบบเดิม

การจัดองค์กรและระบบการบริหารพัฒนาชนบทแบบใหม่	การจัดองค์กรและระบบการบริหารพัฒนาชนบทแบบเดิม
๑. เน้นให้เห็นถึงความพยายามที่จะให้เกิดเอกภาพในการบริหารการพัฒนาชนบท	๑. มีความหลากหลายในองค์กรที่รับผิดชอบการบริหารการพัฒนาชนบท

ตารางที่ ๑๔ (ต่อ)

การจัดองค์กรและระบบการบริหาร พัฒนาชนบทแบบใหม่	การจัดองค์กรและระบบการบริหาร พัฒนาชนบทแบบเดิม
<p>ภายใต้องค์กรเดียวโดยตลอดทุกระดับ (Single line organization)</p> <p>๒. มีการกำหนดองค์กรและผู้แทนในส่วน กลางและส่วนภูมิภาค (จังหวัด) ทำ ทำหน้าที่ประสานโครงการในแต่ละ หมวดอย่างชัดเจน</p> <p>๓. มีการกระจายอำนาจการบริหารการ พัฒนาชนบทมากขึ้นโดยกำหนดให้กรม รับผิดชอบในการตั้ง เป้าหมายให้จังหว ัดและจังหวัด เป็นผู้ เลือกพื้นที่ที่คณะ กรรมการพัฒนาหมู่บ้าน เสนอต่อสภา ตำบลและผ่านการกลั่นกรองจาก คณะกรรมการพัฒนาอำเภอหรือคณะ กรรมการพัฒนากิ่งอำเภอ</p> <p>๔. กำหนดให้จังหวัด เป็นจุดประสาน ระหว่างนโยบาย แผนงานโครงการ ของรัฐบาลกับปัญหาความต้องการ ของท้องถิ่นไทยให้มีความสอดคล้อง ต่อกันโดยใช้แผนพัฒนาจังหวัด เป็น เครื่องมือประสาน</p>	<p>๒. ไม่มี</p> <p>๓. กรมรับผิดชอบทั้งในการกำหนด เป้าหมายและพื้นที่</p> <p>๔. แผนพัฒนาจังหวัด</p>

ตารางที่ ๑๘ (ต่อ)

การจัดองค์กรและระบบการบริหาร พัฒนาชนบทแบบใหม่	การจัดองค์กรและระบบการบริหาร พัฒนาชนบทแบบเดิม
๕. มีการประสานตำบล แผนอำเภอ แผน จังหวัดและแผนชาติ เข้าด้วยกัน โดย การกำหนดขั้นตอนและวิธีการประสาน ในแต่ละระดับ	๕. ขาดการประสาน เชื่อมโยงในแต่ ละระดับ
๖. มีการกำหนดพื้นที่ดำเนินการก่อนการ เริ่มปีงบประมาณ	๖. กำหนดพื้นที่ดำเนินการหลังจาก เริ่ม ปีงบประมาณ
๗. มีการกำหนดระบบการติดตาม ประเมินผลที่ชัดเจน เป็นระบบ	๗. ไม่มี

บทวิเคราะห์

๑. เป็นที่ยอมรับกันทั่วไปว่า การให้ประชาชนในท้องถิ่นมีส่วนร่วมในกระบวนการพัฒนาชนบทโดยเฉพาะอย่างยิ่งในระบบสนทนาดัดสนใจเป็นเงื่อนไขที่สำคัญยิ่งต่อความสำเร็จในการพัฒนาชนบท ทั้งนี้เพราะในท้องถิ่นย่อมจะรู้ถึงปัญหาและความต้องการของตนเองได้ดีกว่าผู้อื่น

เท่าที่ผ่านมา การตั้งกรรมการในคณะกรรมการที่เกี่ยวข้องกับการพัฒนาชนบทในทุกระดับตั้งแต่ระดับชาติจนถึงระดับจังหวัด, อำเภอ ส่วนใหญ่เป็นข้าราชการเกือบทั้งสิ้น ทำให้การพัฒนาชนบทที่แล้มา เป็น "การพัฒนาโดยข้าราชการ" เป็นจำคัญซึ่งแนวทางการพัฒนาก็เป็นไปตามความคิดของข้าราชการมากกว่าที่จะมาจากความต้องการของประชาชน การเรียกร้องให้ประชาชนมีส่วนร่วมในการพัฒนาชนบทตลอดเวลากว่าสองทศวรรษ จึงเป็นเพียงการอำพรางการครอบงำของระบบราชการต่อกระบวนการพัฒนาเท่านั้น ดังนั้นจึงจำเป็นต้องดึงประชาชนไทยผ่านผู้นำท้องถิ่นและภาค เอกชน เข้าร่วมในกระบวนการพัฒนาอย่างจริงจังด้วยการ

ให้โอกาสเข้าไปมีส่วนในการบริหารงานด้วย

แต่จากระเบียบสำนักนายกรัฐมนตรีว่าด้วยการบริหารการพัฒนาชนบท พ.ศ. ๒๕๒๔ องค์ประกอบของคณะกรรมการในระดับจังหวัดและอำเภอคือ คณะกรรมการพัฒนาจังหวัด (กพจ.) และคณะกรรมการพัฒนาอำเภอ (กพอ.) ส่วนใหญ่เป็นข้าราชการประจำ โดยใน กพจ. มีเพียงประธานสภาจังหวัดและนายกเทศมนตรีเท่านั้นที่ใช้ข้าราชการประจำ ซึ่งชี้ให้เห็นถึงแนวทางการพัฒนาชนบทที่ไม่เปลี่ยนแปลงไปจากเดิมมากนักที่ยังพึ่งพาอาศัยข้าราชการประจำเป็นสำคัญ แม้ว่าในระดับอำเภอตามระเบียบฯ ดังกล่าวจะเปิดโอกาสให้นายอำเภอแต่งตั้งข้าราชการประจำหรือราษฎรผู้ทรงคุณวุฒิในอำเภอนั้นเป็นกรรมการ กพอ. ได้ก็ตาม แต่ในทางปฏิบัติแล้ว นายอำเภอมักจะแต่งตั้งข้าราชการประจำอำเภอเป็นกรรมการ กพอ. มากกว่าทั้ง ๆ ที่ในระดับอำเภอก็มีผู้นำท้องถิ่นอยู่มากเช่น ประธานกลุ่มเกษตรกร กลุ่มสหกรณ์ราษฎร ผู้ทรงคุณวุฒิของสภาตำบล สมาชิกสภาจังหวัดในอำเภอ เป็นต้น

นอกจากในระดับจังหวัดและอำเภอแล้ว เมื่อพิจารณาโครงสร้างการบริหารการพัฒนาชนบทระดับชาติ คือ กชช. แล้วจะพบว่า การพัฒนาชนบทยังเป็นเรื่องของระบบราชการเป็นส่วนใหญ่โดยที่ภาคเอกชนยังไม่มีโอกาสเข้าไปมีบทบาทหรือมีส่วนร่วมด้วยเลย ทั้ง ๆ ที่ภาคเอกชนเป็นภาคที่มีบทบาทอย่างสำคัญต่อการพัฒนาชนบทมากในฐานะเป็นกลไกที่มีอิทธิพลต่อชีวิตความเป็นอยู่ทาง เศรษฐกิจและสังคมของชาวชนบท เช่น แหล่งตลาดผลผลิตแหล่งเงินทุน เป็นต้น

ประสบการณ์การพัฒนาชนบทในหลาย ๆ ประเทศพบว่า การพัฒนาชนบทโดยอาศัยกลไกระบบราชการเข้าดำเนินการเพียงฝ่ายเดียวไม่อาจบรรลุผลสำเร็จตามเป้าหมายได้ แต่การพัฒนาชนบทโดยเฉพาะอย่างยิ่งเพื่อแก้ไขความยากจนของชาวชนบทจะต้องเป็นการผึกกำลังของทุก ๆ ฝ่ายที่เกี่ยวข้องคือ ทั้งฝ่ายรัฐบาล ฝ่ายเอกชน และฝ่ายประชาชน เป้าหมายด้วย

ดังนั้นในระยะต่อไปควรมีการแก้ไขระเบียบสำนักนายกรัฐมนตรีฯ ดังกล่าวโดยเปิดโอกาสให้ภาคเอกชนและผู้นำท้องถิ่นเข้าไปมีส่วนร่วมในคณะกรรมการหรืออนุกรรมการในระดับต่าง ๆ ด้วย

๒. เพื่อให้การประสานงานและการบริหารการพัฒนาชนบทเป็นไปอย่างมีประสิทธิภาพ กชช. จึงได้แต่งตั้งคณะกรรมการขึ้น ๗ ชุดดังกล่าวข้างต้น แต่เมื่อพิจารณาองค์การบริหารการพัฒนาชนบทระดับจังหวัดคือ กพจ. ปรากฏว่าส่วนใหญ่มีการตั้งคณะกรรมการพัฒนาชนบทระดับจังหวัด (อกช.) เพียงคณะเดียว ทั้ง ๆ ที่ในระดับจังหวัดก็มีความจำเป็นต้องมีการแบ่งงานและความรับผิดชอบในหลาย ๆ ด้านที่ส่วนกลางมอบหมายให้ดำเนินการ เช่นเดียวกัน

ดังนั้นในระดับจังหวัด นอกจากจะมีคณะอนุกรรมการพัฒนาชนบทระดับจังหวัด (อกช.) แล้ว กพจ. ควรแต่งตั้งคณะอนุกรรมการที่จำเป็นได้แก่ คณะอนุกรรมการที่ดิน คณะอนุกรรมการติดตามและประเมินผล คณะอนุกรรมการประชาสัมพันธ์การพัฒนาชนบท นอกจากนี้ยังมีความจำเป็นต้องมีคณะอนุกรรมการที่รับผิดชอบงานด้านการพัฒนาเมืองอีกด้วย เพื่อให้การพัฒนาเมืองและการพัฒนาเกื้อหนุน เชื้ออำนาจต่อกันและกัน เป็นกระบวนการพัฒนาเดียวกัน

สำหรับบุคคลที่จะมาเป็นอนุกรรมการในชุดต่าง ๆ ดังกล่าวมาจาก ๓ ฝ่ายคือ

- ก. ผู้นำท้องถิ่นในจังหวัดได้แก่ สมาชิกสภาจังหวัด สมาชิกสภาเทศบาล ผู้ทรงคุณวุฒิ ผู้แทนกลุ่มสหกรณ์ ผู้แทนจากธนาคารพาณิชย์ เป็นต้น
- ข. เจ้าหน้าที่ที่เกี่ยวข้องในระดับจังหวัด
- ค. เจ้าหน้าที่จากหน่วยราชการในส่วนกลางที่เกี่ยวข้องกับการบริหารทรัพยากรการพัฒนา คือ สำนักงานคณะกรรมการข้าราชการพลเรือน สำนักงาน ก.พ. สำนักงานประมาท โดยหน่วยงานทั้งสามนี้ส่งผู้แทนไปร่วมเป็นกรรมการใน กพจ. และร่วมเป็นอนุกรรมการในบางชุดด้วย ทั้งนี้โดยอาจจะหมุนเวียนไปประจำในเขตจังหวัดที่รับผิดชอบช่วงระยะเวลาที่เหมาะสมสอดคล้องกับการดำเนินงานของ กพจ. และคณะอนุกรรมการต่าง ๆ ผลดีจากข้อ เสนอดังกล่าวคือ

๑) การให้ผู้นำท้องถิ่นและภาค เอกชน เข้ามาร่วม เป็นกรรมการและอนุกรรมการในระดับจังหวัด เป็นสิ่งจำเป็นในการสร้างการมีส่วนร่วมและการร่วมมือในกระบวนการพัฒนาจังหวัดและ เป็นการประสานความพยายามในการพัฒนาของรัฐให้สอดคล้องและตรงกับ

ปัญหาความต้องการของท้องถิ่นอย่างแท้จริง

๒) ก่อให้เกิดการประสานงานและการติดต่อสื่อสารที่ระหว่างส่วนกลางกับจังหวัด โดยเจ้าหน้าที่จากส่วนกลางได้รับรู้ข้อเท็จจริงที่เกิดขึ้นในพื้นที่ด้วยตนเองและสามารถชี้แจงปัญหาต่าง ๆ ที่เจ้าหน้าที่ปฏิบัติในจังหวัดข้อใจหรือมีไม่ชัดเจนเกี่ยวกับระเบียบวิธีการปฏิบัติที่ส่วนกลางสั่งมา ทำให้ส่วนกลางได้ข้อมูลที่ชัดเจนเพื่อนำกลับไปปรับปรุงรูปแบบ ระเบียบคำสั่งต่าง ๆ ให้เหมาะสมต่อไป

๓) เป็นก้าวแรกที่สำคัญในการกระจายการบริหารงานบุคคลจากส่วนกลางออกไปสู่ภูมิภาคมากขึ้น ซึ่งต่อไปควรกำหนดเป็นนโยบายระดับชาติในเรื่องการกำหนดอัตรากำลังและการบรรจุแต่งตั้งข้าราชการของหน่วยงานที่เกี่ยวข้องกับการพัฒนาชนบทกล่าวคือ กำหนดหลักการสำคัญว่า การกำหนดกรอบอัตรากำลังและการบรรจุแต่งตั้งข้าราชการจะต้องให้ความสำคัญแก่หน่วยงานที่อยู่ในภูมิภาคนี้ เป็นสำคัญก่อน เป็นอันดับแรกโดยการเพิ่มจำนวนเพิ่มโอกาสในการก้าวหน้าในสายงานและสวัสดิการแก่เจ้าหน้าที่ เพื่อเป็นสิ่งจูงใจให้เจ้าหน้าที่ที่มีความรู้ความสามารถกระจายไปอยู่ตามภูมิภาคมากขึ้น ซึ่งจะเป็นการแก้ไขปัญหาการขาดแคลนเจ้าหน้าที่ที่มีความรู้ความสามารถในระดับจังหวัด^๑ และเป็นการเพิ่มประสิทธิภาพในการบริหารงานของภูมิภาคอีกด้วย

๓. ในขณะที่มีการให้ความสำคัญแก่การพัฒนาชนบทอย่างมากรุนั้น ก็มีได้หมายความว่า การพัฒนาชุมชนเมืองจะหยุดชะงักไปด้วย การพัฒนาเมืองยังต้องดำเนินต่อไปควบคู่ไปกับการพัฒนาชนบท เพียงแต่ระดับความสำคัญนั้นแตกต่างกันโดยที่การพัฒนาชนบทเป็นสิ่งที่มีความสำคัญและจำเป็นเร่งด่วน เป็นอันดับแรก

^๑ จากการสำรวจของกองศึกษาภาวะเศรษฐกิจและเผยแพร่การพัฒนา สำนักงานคณะกรรมการพัฒนาการเศรษฐกิจและสังคมแห่งชาติ พบว่าทั้งภาคตะวันออกเฉียงเหนือมีช่างชลประทานซึ่งทำงานเต็มเวลาให้แก่ภาคนี้เพียง ๕ คน คูใน โฆษิต บันเปี่ยมรัชฎ์ "ชนบทไทย : เศรษฐศาสตร์ว่าด้วยความยากจน," ชนบทไทย ๒๕๒๔, หน้า ๓๕.

แผนพัฒนาเศรษฐกิจและสังคมแห่งชาติฉบับที่ ๕ (๒๕๒๒-๒๕๒๕) ได้กำหนดแนวทางที่จะกระจายความเจริญและกิจกรรมเศรษฐกิจไปสู่ส่วนภูมิภาคโดยได้คัดเลือกพัฒนา "พื้นที่เฉพาะ ๕ แห่ง และพัฒนาระบบเมือง" ในส่วนภูมิภาคให้เข้ามามีส่วนเสริมในการปรับโครงสร้างการผลิตด้านการเกษตรและอุตสาหกรรมให้ได้ผลดียิ่งขึ้น^๑ และได้เสนอให้จัดตั้งองค์กรเพื่อบริหารงานพัฒนาของรัฐในการพัฒนาเมืองและพื้นที่เฉพาะโดยกำหนดให้มี "คณะกรรมการพัฒนาเมืองและพื้นที่เฉพาะ" เป็นองค์กรระดับชาติทำหน้าที่กำหนดนโยบายบทบาทและหน้าที่ของราชการบริหารส่วนกลาง ส่วนภูมิภาค ส่วนท้องถิ่น รัฐวิสาหกิจและเอกชนพิจารณาและประสานแผนงาน โครงการดำเนินงานรวมทั้งการจัดสรรงบประมาณพิเศษให้แก่ส่วนราชการที่เกี่ยวข้อง ส่วนท้องถิ่น (ในรูปเงินอุดหนุนพิเศษ) และรัฐวิสาหกิจในการพัฒนาเมืองและพื้นที่เฉพาะตามแผนพัฒนาฯ ฉบับที่ ๕ นอกจากนี้ยังมีคณะกรรมการในการดำเนินงาน ๒ ชุดคือ คณะอนุกรรมการพัฒนากรุงเทพมหานครและปริมณฑล และคณะอนุกรรมการพัฒนาเมืองและพื้นที่เฉพาะในระดับภาคให้มีคณะทำงานพัฒนาเมืองและพื้นที่เฉพาะ

ดังนั้นสิ่งที่ควรพิจารณาต่อไปก็คือองค์กรบริหารการพัฒนาชนบทตามระเบียบสำนักนายกรัฐมนตรีฯ จะดำเนินงานประสานกับองค์กรบริหารการพัฒนาเมืองและพื้นที่เฉพาะที่จะจัดตั้งขึ้นอย่างไร ทั้งนี้เพราะการพัฒนาเมืองและการพัฒนาชนบทควรจะต้องเป็นกระบวนการพัฒนาเดียวกันมีการเกี่ยวพันซึ่งกันและกันไปสู่เป้าหมายเดียวกันคือ การพัฒนาประเทศไทยส่วนรวมให้เจริญก้าวหน้า ดังนั้นเพื่อให้องค์กรการบริหารงานพัฒนาทั้ง ๒ องค์กรนี้ดำเนินงานโดยประสานสอดคล้องและเกื้อกูลซึ่งกันและกันและมีให้เกิดความสับสนในการบริหารงานพัฒนาในระยะยาว จึงควรให้องค์กรทั้ง ๒ อยู่ภายใต้องค์กรบริหารการพัฒนาเดียวกัน ทั้งนี้โดยอาจจะรวมองค์กรทั้งสองเข้าด้วยกันหรือให้องค์กรทั้ง ๒ เป็นคณะอนุกรรมการ

^๑ คณะกรรมการพัฒนาการเศรษฐกิจและสังคมแห่งชาติ, สำนักงาน, แผนพัฒนาเศรษฐกิจและสังคมแห่งชาติ ฉบับที่ห้า พ.ศ. ๒๕๒๕-๒๕๒๘, หน้า ๑๓๑-๑๓๖.

^๒ เรื่องเดียวกัน, หน้า ๔๐๓-๔๐๔.

อยู่ภายใต้คณะกรรมการพัฒนา เศรษฐกิจและสังคมแห่งชาติ ซึ่งเป็นองค์กรกลางทำหน้าที่ในการกำหนดนโยบายมาตรการเกี่ยวกับการพัฒนา เศรษฐกิจและสังคม ตลอดจนพิจารณาแผนพัฒนา เศรษฐกิจและสังคมแห่งชาติ เพื่อ เสนอคณะรัฐมนตรีฯ

ในระดับภาค ให้มีคณะกรรมการประสานงานการพัฒนาระดับภาคขึ้นในแต่ละภาค เพื่อทำหน้าที่ประสานจัดอาศัยความสำคัญของโครงการและประมาณวงเงินค่าใช้จ่ายร่วมกับส่วนราชการและรัฐวิสาหกิจในการพัฒนาเมืองและพื้นที่เฉพาะ และการพัฒนาชนบท นำเสนอให้คณะอนุกรรมการพัฒนา เมืองและพื้นที่ เฉพาะและคณะอนุกรรมการพัฒนาชนบท เพื่อพิจารณาและดำเนินการต่อไป

ในระดับจังหวัด ให้มีคณะอนุกรรมการพัฒนา เมืองและพื้นที่ เฉพาะนอกเหนือไปจากคณะอนุกรรมการพัฒนาชนบทระดับจังหวัดและคณะอนุกรรมการอื่น ๆ ที่จำเป็นแล้ว

๔. ในขณะที่ปัจจุบันนี้ ได้มีการปรับปรุงองค์กรในรูปคณะกรรมการที่เกี่ยวข้องกับการพัฒนาชนบทในระดับชาติ จังหวัด อำเภอ ตำบลและหมู่บ้านให้เหลือคณะกรรมการหลักเพียงชุดเดียวตามระเบียบสำนักนายกรัฐมนตรีว่าด้วยการบริหารการพัฒนาชนบท พ.ศ.๒๕๒๔ แล้วนั้น ปรากฏว่าในระดับกระทรวงซึ่งก็ยังมีคณะกรรมการที่เกี่ยวข้องกับการพัฒนาชนบทหลายชุดยังมีได้มีการดำเนินการใด ๆ ที่จะปรับปรุงให้เหลือองค์กรพัฒนาหลักในระดับกระทรวงเพียงองค์กรเดียว นอกจากนั้นหลายกระทรวงยังขาดหน่วยงานวางแผนกลางถาวรซึ่งจะทำหน้าที่จัดทำแผนพัฒนาในขอบเขตภารกิจของกระทรวงนั้น เพื่อเป็นการระดมทรัพยากรของกรมต่าง ๆ ภายในกระทรวงให้มีการใช้จ่ายให้เกิดประโยชน์มากที่สุด โดยมีแผนงานโครงการเป็นเครื่องชี้นำ

๕. แม้ว่าการบริหารการพัฒนาชนบทใหม่จะได้มีการจัดระบบบริหารการพัฒนาใหม่ควบคู่ไปกับการจัดองค์กร กชช. ก็ตาม แต่ในทางปฏิบัติแล้วการบริหารการพัฒนาชนบทตามระบบใหม่นี้ยังประสบปัญหาสำคัญ ๆ หลายประการตั้งแต่ระดับชาติ จังหวัด อำเภอ และตำบลซึ่งจำเป็นต้องมีการแก้ไข เพื่อให้การพัฒนาชนบทสามารถดำเนินการต่อไปได้ตามที่คาดหวัง (ดูตารางที่ ๒๐)

ตารางที่ ๒๑

ข้อเสนอแนะในการปรับปรุงระบบการประสานงานในระดับชาติ จังหวัด อำเภอกิ่งอำเภอ ตำบล

ปัญหา	สาเหตุ	แนวทางแก้ไข
<p>ระดับชาติ/จังหวัด</p> <p>๑. ข้าราชการไม่ให้ความสำคัญและความสนใจต่อแผนพัฒนาชนบทยากจนเท่าที่ควรเมื่อเปรียบเทียบกับ กสช.</p> <p>๒. เจ้าหน้าที่ปฏิบัติงานระดับจังหวัด อำเภอกิ่งอำเภอ ตำบล ยังขาดความรู้ความเข้าใจเกี่ยวกับแผนพัฒนาชนบทยากจนที่เพียงพอและมีความเข้าใจที่แตกต่างกันอยู่</p> <p>๓. แผนงานโครงการพัฒนาชนบทยากจนในระดับจังหวัดขาดลักษณะของการประสานสัมพันธ์ซึ่งกันและกัน</p>	<p>๑. ขาดการสนับสนุนทางการเมือง (political support) ในระดับปฏิบัติการที่เพียงพอเมื่อเปรียบเทียบกับ กสช.</p> <p>๒. เจ้าหน้าที่แต่ละระดับได้รับข้อมูลข่าวสารไม่ชัดเจนและเพียงพอ นอกจากนี้การติดต่อสื่อสารมีลักษณะเป็นแนวกิ่งแนวเดียว เฉพาะในแต่ละหน่วยงานเท่านั้น ทำให้เจ้าหน้าที่รู้เฉพาะที่เกี่ยวข้องกับกระทรวงและกรมของตนเท่านั้น</p> <p>๓. ขาดการประสานระหว่างเจ้าหน้าที่ ๔ กระทรวงหลักในการดำเนินการประสานแผนงานโครงการพัฒนาชนบทยากจนระดับจังหวัด</p>	<p>๑. กำหนดให้ปลัดกระทรวงและรองปลัดกระทรวงหลัก ๔ กระทรวงรับผิดชอบในการควบคุม ติดตามงานพัฒนาชนบทโดยกำหนดความรับผิดชอบเป็นรายภาค เพื่อให้เป็นการกระตุ้นให้ข้าราชการทุกระดับให้ความสนใจ และเอาใจใส่ต่อการดำเนินงานพัฒนาชนบทยากจนมากขึ้น</p> <p>๒. เน้นการให้ความรู้และทำความเข้าใจเกี่ยวกับนโยบาย ระเบียบ คำสั่งแผนพัฒนาชนบทยากจนมากขึ้น เพื่อให้เจ้าหน้าที่ระดับปฏิบัติมีความรู้ความเข้าใจอย่างเดียวกันโดยกำหนดให้มีการสัมมนาเจ้าหน้าที่ดังกล่าว เป็นรายภาคและจัดให้มีหน่วยแนะนำเคลื่อนที่ประกอบด้วยเจ้าหน้าที่ ๔ กระทรวงหลักในส่วนกลางและเจ้าหน้าที่ สปช. ออกไปให้คำแนะนำเป็นรายจังหวัด</p>

ตารางที่ ๒๐ (ต่อ)

ปัญหา	สาเหตุ	แนวทางแก้ไข
		<p>๓. นอกจากกระทรวง กรม จะส่งคำสั่ง ระเบียบวิธีปฏิบัติ เกี่ยวกับแผนพัฒนาชนบทยากจน ไปยังผู้แทนกระทรวงในระดับจังหวัดแล้ว ให้ ศบช. รวบรวมคำสั่งระเบียบวิธีปฏิบัติดังกล่าวในรูปของ เอกสารคู่มือระบบการบริหารการพัฒนาชนบทและ จัดส่งให้ กพจ. และ กพอ. อีกทางหนึ่งด้วย เพื่อ ให้เจ้าหน้าที่ของ ๔ กระทรวงหลักในระดับจังหวัด อำเภอ ตำบล ได้ข้อมูลข่าวสารของกระทรวงที่ เกี่ยวข้องโดยกำหนดให้สำนักงานจังหวัด เป็นศูนย์ ข้อมูล กชช. ระดับจังหวัด เป็นหน่วยบริการและ ส่งต่อข้อมูลข่าวสารให้แก่ กพจ. และ กพอ. เพื่อ ให้เกิดความต่อเนื่องในการ เก็บและบริการข้อมูล</p> <p>๔. จัดตั้งคณะทำงานวางแผนพัฒนา (develop ment planning team) ขึ้น เพื่อทำหน้าที่ใน</p>

ตารางที่ ๒๐ (ต่อ)

ปัญหา	สาเหตุ	แนวทางแก้ไข
<p>ระดับอำเภอ/กิ่งอำเภอและตำบล</p> <p>๔. เจ้าหน้าที่ปฏิบัติงานระดับอำเภอตำบลยังขาดความรู้ความเข้าใจเกี่ยวกับหลักการสำคัญและระเบียบวิธีปฏิบัติตามแผนพัฒนาชนบทยากจนที่เพียงพอและยังมีความเข้าใจที่แตกต่างกัน</p> <p>๕. การปฏิบัติงานของ กพอ. และ คปต. ยังขาดการประสานงานทั้งในแง่ของการถ่ายทอดข้อมูลข่าวสาร การแลกเปลี่ยนปัญหาความคิดเห็น และการจัดทำโครงการตลอดจนการดำเนินงานร่วมกัน</p>	<p>๔. ข้อมูลข่าวสารที่ส่งจากจังหวัดลงไปสู่ระดับอำเภอยังขาดความชัดเจนไม่มีการชี้แจงและขยายความเท่าที่ควรและข้อมูลข่าวสารที่ กพอ. ได้รับยังไม่ทั่วถึง</p> <p>๕. การติดต่อสื่อสารระหว่าง กพอ. คปต. กพอ. และ กพอ. กับ คปต. ที่เป็นข้าราชการมีลักษณะแนวตั้งแนวเดียวระหว่างข้าราชการในสังกัดหน่วยงานเดียวกันเท่านั้น</p> <p>๖. ในระดับอำเภอขาดศูนย์รวมข้อมูลเกี่ยวกับแผนงานโครงการพัฒนาชนบท</p>	<p>การประสานแผนงานโครงการ กขช. ระดับจังหวัดและจังหวัดและทำหน้าที่เป็นฝ่ายเลขานุการ ออกช. คณะทำงานนี้ประกอบด้วยเจ้าหน้าที่วางแผนซึ่งเป็นตัวแทน ๔ กระทรวงหลัก</p> <p>๕. เร่งให้ความรู้ความเข้าใจที่ชัดเจนและถูกต้องเกี่ยวกับนโยบาย หลักการ ระเบียบวิธีปฏิบัติแผนพัฒนาชนบทยากจนแก่เจ้าหน้าที่ระดับอำเภอ ตำบลและ กสต. โดยการที่เจ้าหน้าที่ ๔ กระทรวงหลักร่วมกันจัดหลักสูตรการสัมมนาและฝึกอบรม</p> <p>๖. ในระดับอำเภอ จัดให้มีศูนย์รวบรวมข้อมูลข่าวสารเกี่ยวกับแผนพัฒนาชนบท เพื่อเป็นศูนย์กลางในการแลกเปลี่ยนข้อมูลข่าวสารและกระจายข้อมูลไปสู่เจ้าหน้าที่ที่เกี่ยวข้องระดับอำเภอตำบล</p>

ตารางที่ ๒๐ (ต่อ)

ปัญหา	สาเหตุ	แนวทางแก้ไข
<p>๖. การบริหารแผนพัฒนาชนบทยากจนในระดับอำเภอยังขาดการติดตามและประเมินผลที่เป็นระบบ</p> <p>๗. คปต. ยังไม่สามารถปฏิบัติงานตามภารกิจที่ได้รับมอบหมายได้อย่างเต็มที่</p> <p>๘. กสต. ยังไม่มีบทบาทร่วมในการจัดทำแผนงานโครงการและการดำเนินงานตามแผนพัฒนาชนบทยากจน</p>	<p>๗. ทศนคตีในการทำงานของข้าราชการยังไม่เปลี่ยนแปลงไปจากเดิมคือ "ต่างหน่วยต่างทำ"</p> <p>๘. ในขณะนี้ กพอ. ยังไม่มีการแต่งตั้งผู้รับผิดชอบในตามติดตามประเมินผลการปฏิบัติงานตามแผนพัฒนาชนบทยากจน</p> <p>๙. คปต. ที่เป็นข้าราชการยังขาดความรู้ความเข้าใจเกี่ยวกับหลักการระเบียบวิธีปฏิบัติ ทำให้การถ่ายทอดสิ่งเหล่านี้ไปยัง คปต. ที่เป็นราษฎรและ กสต. มีน้อยและไม่ชัดเจน</p> <p>๑๐. คปต. ยังไม่เข้าใจบทบาทของตนว่า จะทำอะไร อย่างไร</p> <p>๑๑. คปต. ยังไม่เห็นความสำคัญของ คปต.</p> <p>๑๒. คปต. ที่เป็นราษฎรยังไม่มีความรู้ความชำนาญเพียงพอที่จะทำหน้าที่ให้ความสนับสนุน</p>	<p>๗. เน้นการใช้หน่วยบริการอำเภอเคลื่อนที่ในการประสานงานระหว่างข้าราชการของ ๔ กระทรวงหลักและในการทำความเข้าใจกับ กสต. และประชาชนในพื้นที่</p> <p>๘. จัดให้มีการประชุมพบปะร่วมกันระหว่าง กพอ. และ คปต. เป็นระยะ ๆ เพื่อให้มีการชี้แจงและถ่ายทอดข้อมูลใหม่ ๆ และแลกเปลี่ยนปัญหาในการดำเนินงาน</p> <p>๙. กำหนดแผนปฏิบัติงานประจำเดือนร่วมกันระหว่างหัวหน้าส่วนราชการ ๔ กระทรวงหลักที่เป็น กพอ. ด้วยกันและระหว่าง คปต. ที่เป็นข้าราชการ เพื่อให้มีการผนึกกำลังลงไปปฏิบัติงานในพื้นที่เดียวกันและพร้อมกัน</p> <p>๑๐. ให้ กพอ. แต่งตั้งคณะกรรมการติดตามและประเมินผลแผนงานโครงการพัฒนาชนบทใน</p>

ตารางที่ ๒๐ (ต่อ)

ปัญหา	สาเหตุ	แนวทางแก้ไข
	<p>ทางด้านวิชาการและอุปกรณ์แก่สภาตำบลใน การตรวจสอบความเป็นไปได้ของโครงการทั้ง ในด้านเทคนิคและค่าใช้จ่ายของโครงการ</p> <p>๑๓. กสต. ได้รับการชี้แจงเกี่ยวกับเรื่อง นี้น้อยมาจาก คปต. และ กพอ. ทำให้ไม่มี ความเข้าใจที่ถูกต้องและชัดเจนในบทบาทของ คนที่จะเข้ามีส่วนร่วมในกระบวนการวางแผน พัฒนาชนบทยากจน</p> <p>๑๔. ข้อมูลข่าวสาร กชช. ในรูปเอกสาร ที่ส่วนกลางส่งไปยังระดับตำบล ยังไม่สามารถ สื่อความเข้าใจและดึงดูดความสนใจของ กสต. และประชาชนได้</p>	<p>อำเภอโดยให้รับผิดชอบร่วมกัน เป็น ณะประกอบ ด้วยเจ้าหน้าที่ ๔ กระทรวงหลักระดับอำเภอ</p> <p>๑๑. จัดให้มีคู่มือปฏิบัติงานของ คปต.</p> <p>๑๒. ในการประชุมสภาตำบลทุกครั้งกำหนดให้ คปต. เข้าร่วมพร้อมกัน</p> <p>๑๓. ให้พัฒนากรเป็น เลขานุการของ คปต. เพื่อช่วยเหลือและให้คำแนะนำในการดำเนินงาน ของ คปต. ได้</p> <p>๑๔. กำหนดให้มีการประชุมสภาตำบลอย่างน้อย เดือนละหนึ่งครั้ง ภายหลังจากมีการประชุมอำเภอ ประจำเดือนแล้ว และให้ คปต. และกำนันร่วม ชี้แจงถ่ายทอดข้อมูลข่าวสารเกี่ยวกับการพัฒนา ชนบทแก่สภาตำบลทุกครั้ง จัดให้มีการฝึกอบรมแก่ กสต. ในเขตชนบทยากจนให้เข้าใจและจัดทำคู่มือ</p>

สรุป

ปัญหาความหลากหลายขององค์กรบริหารการพัฒนาชนบทในรูปของคณะกรรมการ ซึ่งทับถมกันมาตลอด เวลากว่าสองทศวรรษที่ผ่านมาได้รับการแก้ไขในสมัยรัฐบาลพลเอก เปรม ติณสูลานนท์ ซึ่งได้ประกาศนโยบายพัฒนาชนบทแนวใหม่พร้อมกับปรับปรุงองค์กรบริหารการพัฒนาชนบทให้มี เอกภาพและจัดระบบบริหารการพัฒนาชนบท เพื่อช่วยให้การพัฒนาชนบทแนวใหม่สามารถดำเนินไปได้ในสภาพการบริหารราชการปัจจุบัน กล่าวได้ว่าเป็นการบริหารงานพัฒนาชนบทโดยใช้อำนาจเต็มที่ที่มีอยู่ให้เกิดประโยชน์อย่างเต็มที่ซึ่งก็นับว่าเป็นแนวคิดที่ถูกต้องในการที่จะให้การพัฒนาชนบทแนวใหม่สามารถ เริ่มดำเนินการไปได้ภายใต้สภาวะจำกัดซึ่งแม้ว่า จะประสบปัญหาในทางปฏิบัติหลายประการแต่ก็เป็น เรื่องปกติธรรมดาเพราะ ผู้ที่เกี่ยวข้องกับการพัฒนาชนบทโดยเฉพาะข้าราชการยังมีความคุ้นเคยกับระบบการบริหารงานแบบ เดิมอยู่ในขณะที่ระบบบริหารการพัฒนาชนบทแนวใหม่ เพิ่งจะเริ่มมาได้เพียง ๒ ปีเศษเท่านั้น กล่าวได้ว่าเป็นช่วงเวลาของการปรับองค์กรและระบบบริหารการพัฒนาชนบทแนวใหม่ เข้าแทนที่องค์กรและระบบบริหารการพัฒนาชนบทแนวใหม่ เข้าแทนที่องค์กรและระบบบริหารแบบ เดิมที่ใช้กันมานานและไม่ เชื่ออำนาจต่อการบริหารการพัฒนาชนบทแนวใหม่ ซึ่งในช่วงเวลานี้จำเป็นต้องมีการปรับระบบและแก้ไขปัญหาที่ประสบอย่างค่อยเป็นค่อยไป

ในขณะที่เกี่ยวกับการปรับปรุงองค์กรบริหารการพัฒนาชนบทในรูปคณะกรรมการ และการจัดระบบบริหารการพัฒนาชนบทโดยมีแผน เป็นแกนนำและมีการประสานงานอย่างเป็นขั้น เป็นตอนในทุกระดับ สิ่งที่ต้องดำเนินการควบคู่กันไปได้แก่ การปรับปรุงกลไกหน่วยงานราชการปกติที่เกี่ยวข้องกับการพัฒนาชนบทในระดับต่าง ๆ ซึ่งมีปัญหาความซ้ำซ้อน ความหลากหลายของหน่วยงานที่เกี่ยวข้องกับกิจกรรมพัฒนาชนบทที่สำคัญ ๆ เช่น การพัฒนาแหล่งน้ำ การสร้างถนนในชนบท เป็นต้น ทำให้พลังการพัฒนาชนบทและงบประมาณที่ทุ่มเทลงไปอยู่ในลักษณะที่กระจัดกระจายไม่บังเกิดผลเต็มที่ นอกจากนี้ปัญหาการที่หน่วยงานระดับชาติที่รับผิดชอบบริหารทรัพยากรการพัฒนายังทำงานไม่ประสานงานกันเท่าที่ควร และขีดความสามารถขององค์กรบริหารการพัฒนาในแต่ละระดับยังมีจำกัดซึ่งปัญหาต่าง ๆ เหล่านี้ ยังไม่ได้รับการพิจารณาแก้ไขอย่างจริงจังจึงมีความจำเป็นต้องมีการศึกษาเพื่อหาทางแก้ไขควบคู่ไปกับการจัดองค์กรและระบบบริหารการพัฒนาชนบทแนวใหม่ดังกล่าวด้วย เพื่อให้การพัฒนาชนบทแนวใหม่บรรลุเป้าหมายที่วางไว้