

การศึกษภาพในการพัฒนาจังหวัดสุราษฎร์ธานี

จากการศึกษาและวิเคราะห์ข้อมูลพื้นฐานที่ผ่านมาในบทก่อน ย่อมจะชี้ให้เห็นถึงความอุดมสมบูรณ์ของทรัพยากรธรรมชาติ ท่าเลที่ตั้งของจังหวัดสุราษฎร์ธานีซึ่งเปรียบเสมือนประตูภาคใต้ตอนล่าง ซึ่งเป็นข้อได้เปรียบของจังหวัดสุราษฎร์ธานีในการพัฒนาไปสู่ความเป็นเมืองหลักของภาคใต้ตอนบนตามแผนพัฒนาฉบับที่ ๕ ซึ่งอาจจะสรุปข้อได้เปรียบของสุราษฎร์ธานี ได้ดังนี้

ก. ในด้านที่ตั้ง จังหวัดสุราษฎร์ธานีตั้งอยู่กึ่งกลางระหว่างกรุงเทพมหานคร และ สงขลา-หาคีใหญ่ ซึ่งเป็นเมืองหลักของภาคใต้ ประกอบด้วยเส้นทางคมนาคมที่สะดวกทั้งทางถนน ซึ่งที่ตั้งของเมืองสุราษฎร์ธานีเป็นศูนย์กลางของการขนส่งซึ่งมีทางหลวงสาย ๔๑ ตัดกับเส้นทางสาย ๔๐๑ ท่าเรือท่าทองและท่าเรือบ้านคอน ก็เป็นศูนย์กลางคมนาคมทางน้ำที่สำคัญ ประกอบด้วยตามโครงการพัฒนาภาคใต้ตอนบนได้มีการ เสนอแนะโครงการสร้างท่าเรือน้ำลึกที่อำเภอขนอม และ เส้นทางเชื่อมโยงแนวตะวันตกกับตะวันออกภูเก็ต-สุราษฎร์ธานี จะทำให้ความได้เปรียบทางการคมนาคมของสุราษฎร์ธานีมีมากขึ้น อุตสาหกรรมที่อาศัยการขนส่งและการแจกจ่ายสินค้าต่าง ๆ เจริญเติบโตอย่างรวดเร็วในสุราษฎร์ธานี

ข. ทางด้านทรัพยากร จังหวัดสุราษฎร์ธานีมีแหล่งน้ำขนาดใหญ่ที่มีความอุดมสมบูรณ์อย่างมากที่สุดแห่งหนึ่งของภาคใต้ คือ แม่น้ำตาปีและแม่น้ำพุมดวง ที่ดินก็มีความอุดมสมบูรณ์สูงสามารถจะทำการ เพาะปลูกได้เป็นอย่างดีอีกทั้งยังมีพื้นที่สามารถจะขยายการผลิตออกไปได้อีกมากพอสมควร ดินแร่และแหล่งพลังงานอื่น ๆ ก็มียู่มากมาย แหล่งท่องเที่ยวที่สวยงามเป็นที่นิยมของนักท่องเที่ยว เหล่านี้ล้วนเป็นวัตถุดิบในการพัฒนาในสาขาต่าง ๆ

เมื่อได้ทราบถึงข้อได้เปรียบหรือความอุดมสมบูรณ์ของจังหวัดสุราษฎร์ธานีโดยส่วนรวมแล้ว เพื่อให้การวางแผนพัฒนาเป็นไปอย่างถูกต้องและสอดคล้องกับสภาพความเป็นจริงมากที่สุด จึงได้ทำการศึกษาเพื่อศึกษภาพในการพัฒนาระบบชุมชนเมือง เพื่อปรับปรุงชุมชนเมืองให้สามารถทำหน้าที่ในการกระจายความเจริญไปสู่ชนบทโดยรอบได้อย่างสมบูรณ์ ตลอดจนสภาพการพัฒนาชนบทและศึกษภาพในการพัฒนาพื้นที่เหล่านั้น

๔.๑ ระบบชุมชน

ตามแผนพัฒนาเศรษฐกิจและสังคมแห่งชาติฉบับที่ ๕ (พ.ศ. ๒๕๒๕-๒๕๒๙) ในส่วนของการพัฒนาเมืองได้กำหนดบทบาทหน้าที่ของชุมชนสำคัญ ๆ ตลอดจนแนวทางการพัฒนาในรูปแบบของเมืองหลัก เมืองรอง และชุมชนชนบท ในส่วนของภาคใต้ได้กำหนดให้สงขลา-หาดใหญ่ เป็นเมืองหลัก และภูเก็ต สุราษฎร์ธานี เป็นเมืองหลักเพื่อเตรียมการพัฒนา ส่วนปัตตานีให้พัฒนาเป็นเมืองรอง แต่ชุมชนเมืองในระดับที่ต่ำกว่านี้ไม่ได้มีการกำหนดไว้อย่างชัดเจน ซึ่งในความเป็นจริงชุมชนเมืองแต่ละแห่งต่างก็มีหน้าที่และบทบาทความสำคัญในตัวเองแตกต่างกันออกไป

การศึกษาเพื่อวางแผนพัฒนาจังหวัดสุราษฎร์ธานี ได้แยกประเภทชุมชนออกเป็น ๒ ชนิด คือ ชุมชนในเมือง (Urban) และชุมชนในชนบท (Rural) ซึ่งชุมชนทั้งสองรูปแบบต่างก็มีความสัมพันธ์ซึ่งกันและกันมาอย่างต่อเนื่อง ในการพัฒนาโครงข่ายของระบบชุมชน จึงมีความจำเป็นจะต้องศึกษาสภาพชุมชนเมืองต่าง ๆ บทบาท หน้าที่ ขอบเขตการให้บริการ ความสัมพันธ์ระหว่างชุมชนเมืองด้วยกัน และระหว่างชุมชนเมืองกับชุมชนชนบท และทิศทางที่ชุมชนจะพัฒนา เพื่อเป็นพื้นฐานในการกำหนดระบบชุมชนและแนวทางการพัฒนาใหม่ที่มีความสัมพันธ์กับแนวทางการพัฒนาเมืองตามแผนพัฒนาระดับชาติ และระดับภาคต่อไป

๔.๑.๑ การตั้งถิ่นฐานในจังหวัดสุราษฎร์ธานี

๔.๑.๑.๑ ชุมชนในอศิศ

สภาพพื้นที่ในการตั้งถิ่นฐานตลอดจนลักษณะของชุมชนทั้ง เล็กและใหญ่ ในอศิศจะสะท้อนให้เห็นถึงสภาพความเป็นอยู่ทั้งทางสังคมและเศรษฐกิจของคนในพื้นที่นั้น ๆ ได้ อยางดี จากประวัติศาสตร์จังหวัดสุราษฎร์ธานีมีการตั้งถิ่นฐานมานาน ชุมชนเก่าแก่ที่สำคัญมาตั้งเดิมมี ๓ ชุมชน คือ ไชยา ศิริรัฐนิคม และกาญจนดิษฐ์ อาชีพหลักในชุมชนทั้งสามก็คือการทำนามาแต่เริ่มแรกและสืบทอดกันต่อมา ความสำคัญของชุมชนทั้งสามยังคงมีอยู่ในปัจจุบันแต่ก็ลดความสำคัญลงไปมีไชน้อยทั้งนี้เนื่องจากชุมชนทั้งสามแห่งตั้งอยู่บนฝั่งแม่น้ำสายสั้น ๆ ไม่มีความสำคัญมากนัก ได้แก่ คลองไชยา คลองท่าทอง (เมืองกาญจนดิษฐ์) คลองพุมดวง (เมืองศิริรัฐนิคม) แต่ละชุมชนตั้งอยู่ห่างไกลกันมาก ตลอดจนเส้นทางคมนาคมทั้งทางบกและน้ำของชุมชนทั้งสามไม่มีความสัมพันธ์ต่อเนื่องกับชุมชนอื่น ๆ แต่ละชุมชนก็เจริญขึ้นจากประชากรและทรัพยากรในพื้นที่เท่านั้น ไม่มีการพึ่งพาติดต่อแลกเปลี่ยนสินค้าซึ่งกันและกัน แม้ว่าสภาพพื้นที่ของชุมชน

ทั้งสามจะเหมาะสมกับการทำนุบำรุงการชาตความรู้ในการใช้วิทยาการใหม่ ๆ ในการเพาะปลูก ทำให้ผลผลิตต่อไร่ทำ เป็นส่วนผลักดันให้ประชากรในชนบทอพยพไปอยู่ในพื้นที่ที่มีความอุดมสมบูรณ์มากกว่า และมีความหลากหลายในการเลือกอาชีพ

๔.๑.๑.๒ ระบบชุมชนในปัจจุบัน

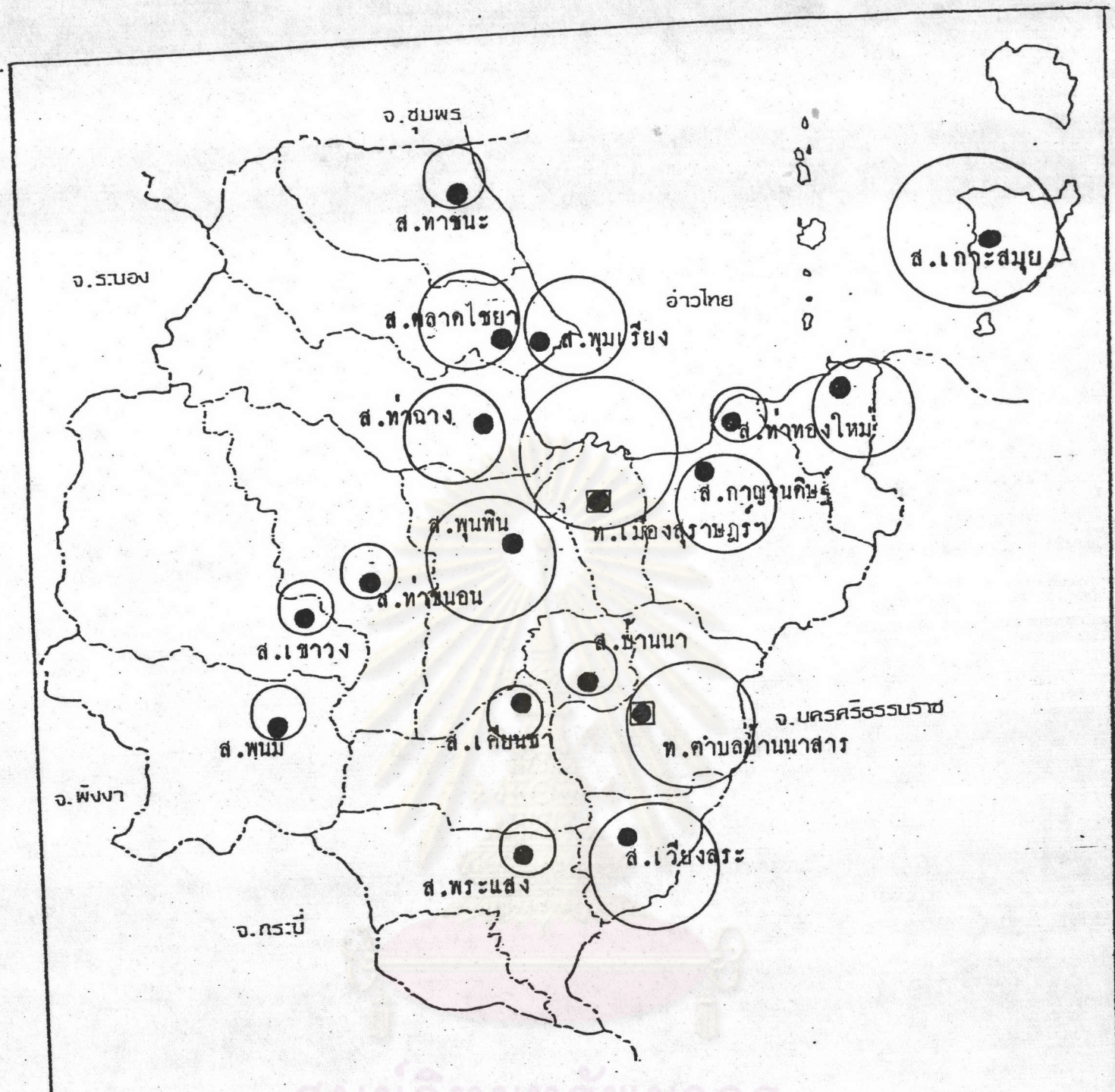
ก. ชุมชนเมือง

ในที่นี้หมายถึง ชุมชนที่อยู่ในเขตเทศบาลและเขตสุขาภิบาล ซึ่งมีอยู่ ๑๘ แห่ง ในจังหวัดสุราษฎร์ธานี แบ่งเป็นเทศบาล ๒ แห่ง คือ เทศบาลเมืองสุราษฎร์ธานี และเทศบาลตำบลนาสาร สุขาภิบาล ๑๖ แห่ง ในอำเภอต่าง ๆ ยกเว้นในอำเภอเกาะพะงัน และกิ่งอำเภอชัยบุรี แต่เดิมอำเภอเกาะพะงันเคยเป็นเขตสุขาภิบาล แต่เนื่องจากสุขาภิบาลเกาะพะงันไม่สามารถดำเนินการได้อีกทั้งประชากรในเขตสุขาภิบาลไม่ต้องการให้ท้องถิ่นปกครองแบบสุขาภิบาลอีกต่อไป จึงยุบสุขาภิบาลเกาะพะงันตามกำหนดกระทรวงมหาดไทย ลงวันที่ ๒๕ มิถุนายน พ.ศ. ๒๕๑๖ เป็นต้นมา ส่วนกิ่งอำเภอชัยบุรีเป็นกิ่งอำเภอใหม่ตั้งแยกตัวจากอำเภอพระแสงเมื่อปี พ.ศ. ๒๕๒๔

ในปี ๒๕๒๕ ประชากรในจังหวัดสุราษฎร์ธานีที่อาศัยอยู่ในชุมชนเมืองมีประมาณ ๑๖๖,๖๐๐ คน หรือคิดเป็นร้อยละ ๒๙.๐๖ ของประชากรทั้งหมด จากการแบ่งกลุ่มตามจำนวนประชากรปรากฏว่าชุมชนที่มีประชากรเกินกว่า ๓๐,๐๐๐ คน มีอยู่ ๒ แห่ง คือ เทศบาลเมืองสุราษฎร์ธานีและสุขาภิบาลเกาะสมุย สำหรับสุขาภิบาลเกาะสมุยมีประชากรสูงมาก เนื่องจากได้รวมเอาประชากรในเขตชนบทเข้ามารวมกับประชากรในเขตเมือง จากการที่ได้มีการขยายสุขาภิบาลให้ครอบคลุมเกือบทั้งอำเภอเกาะสมุย ซึ่งถ้าพิจารณาเฉพาะประชากรเมืองจริง ๆ ก็ควรจะลดต่ำกว่าที่แสดงไว้ในที่นี้ สุขาภิบาลและเทศบาลที่มีประชากรมากกว่า ๑๐,๐๐๐ คน มีอยู่ ๓ แห่ง คือ เทศบาลตำบลนาสาร สุขาภิบาลพุนพิน สุขาภิบาลเวียงสระ ตามลำดับ สุขาภิบาลเคียนซาเป็นสุขาภิบาลที่มีประชากรน้อยที่สุด ประมาณ ๑,๐๐๐ คนเท่านั้น (แผนที่ ๔.๒)

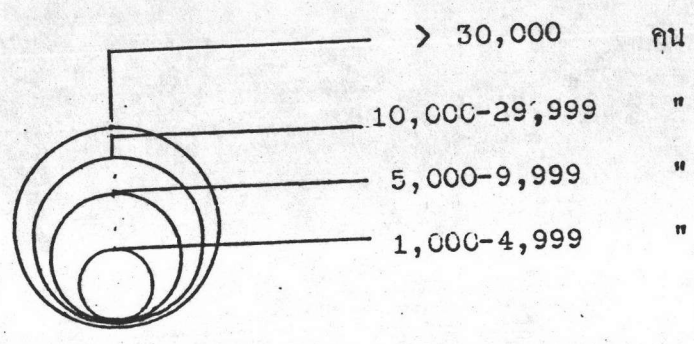
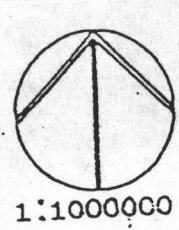
ข. ชุมชนชนบท

ในปี ๒๕๒๕ ประชากรราว ๔๔๘,๐๔๘ คน หรือคิดเป็น



แนวทางการกำหนดแผนโครงสร้างเพื่อการพัฒนาจังหวัดสุราษฎร์ธานี

ขนาดประชากรในเขตชุมชนเมือง เทศบาล สุขาภิบาล



แผนที่ 4.2

รอยละ ๗๒.๕๔ ของประชากรทั้งหมด กระจายอยู่ตามพื้นที่ต่าง ๆ ใน ๑๑๔ ตำบลของจังหวัด สุราษฎร์ธานี ชุมชนในชนบทของจังหวัดสุราษฎร์ธานีส่วนใหญ่จะมีขนาดเล็ก และกระจุกกระจายกันอยู่ทั่วพื้นที่ ซึ่งมักจะทำให้ขาดแคลนสิ่งอำนวยความสะดวกพื้นฐานบางอย่างที่จำเป็น เพื่อพิจารณาถึงความหนาแน่นของประชากรรายตำบล (แผนที่ ๓.๑๖) พบว่าประชากรส่วนใหญ่จะอยู่อาศัยค่อนข้างหนาแน่นถึงหนาแน่นมากตามเส้นทางคมนาคมสายสำคัญ ๆ คือ ทางหลวงแผ่นดินสาย ๔๑ และทางหลวงจังหวัดสาย ๔๐๑ พื้นที่ที่ห่างไกลออกไปประชาชนจะอาศัยอยู่อย่างเบาบาง

๔.๒ การศึกษาเพื่อการพัฒนาชุมชนเมือง

๔.๒.๑ การจัดลำดับศูนย์กลางชุมชนเมือง (Urban hierarchy)

การจัดลำดับความสำคัญของการพัฒนาในพื้นที่ชุมชนเมือง เพื่อคุมพิกษาหน้าที่ความสัมพันธ์ระหว่างชุมชนเมืองด้วยกันและชุมชนเมืองกับพื้นที่ชุมชนชนบทโดยรวม

พื้นที่ที่กำหนดให้เป็นศูนย์กลางชุมชนเมือง ก็คือ เขตเทศบาลและสุขาภิบาลเท่านั้น การศึกษาเพื่อจัดลำดับศูนย์กลางชุมชนในพื้นที่ไข่มุกหุติภูมิ ซึ่งจัดเก็บโดยหน่วยงานหลายแห่ง อาทิ กองปกครองท้องถิ่น กรมการปกครอง กองโรงงานอุตสาหกรรม กระทรวงอุตสาหกรรม การไฟฟ้าส่วนภูมิภาคจังหวัดสุราษฎร์ธานี สำนักงานพาณิชย์จังหวัดสุราษฎร์ธานี การท่องเที่ยวแห่งประเทศไทย เป็นต้น

๔.๒.๑.๑ ตัวแปร ในการจัดลำดับศูนย์กลางชุมชนเมืองมีทั้งสิ้น ๑๓ ตัวแปร

คือ

๑. ความหนาแน่นประชากรต่อพื้นที่ชุมชนเมือง
๒. ขนาดของโรงพยาบาลประจำอำเภอ
๓. จำนวนสี่ล้อที่ไต่บริโกลในชุมชน
๔. จำนวนอาคารพาณิชย์
๕. จำนวนโรงแรม
๖. จำนวนห้องพักในโรงแรม
๗. จำนวนธนาคารพาณิชย์และธนาคารออมสิน
๘. จำนวนโรงงานอุตสาหกรรมที่จดทะเบียนกับกองโรงงานอุตสาหกรรม

๘. เงินทุนจดทะเบียนอุตสาหกรรม
๑๐. จำนวนผู้ใช้กระแสไฟฟ้า
๑๑. ฐานะการคลังท้องถิ่น (รายรับท้องถิ่น)
๑๒. ระยะห่างจากชุมชนเมืองที่ใกล้ที่สุด
๑๓. ปริมาณเส้นทางคมนาคมที่ผ่านศูนย์กลางชุมชน^๒

๔.๒.๑.๒ วิธีการทางสถิติที่ใช้ในการคำนวณและวิเคราะห์

(๑) คะแนนมาตรฐาน (หรือ Z - Score) เพื่อปรับข้อมูลให้เหมาะสมที่จะทำการเปรียบเทียบกันได้ยิ่งขึ้น อันเนื่องมาจากข้อมูลที่ใช้เป็นข้อมูลหัตถศึกษาซึ่งมีที่มาจากหน่วยงานหลาย ๆ แห่งทั้งในส่วนกลางและส่วนภูมิภาค ลักษณะการจัดเก็บข้อมูลและประเภทของข้อมูลที่แตกต่างกันออกไปอาจจะเป็นสาเหตุที่ทำให้ผลการวิเคราะห์คลาดเคลื่อนออกไปได้มาก ซึ่งได้แก้ไขโดยการปรับข้อมูลดิบทุกตัวให้เป็นค่าคะแนนมาตรฐานกล่าวคือเป็นการทำข้อมูลทุกชุดให้มีความขจัดหรือค่าเฉลี่ย (Mean) เป็น ๐ และมีค่าเบี่ยงเบนมาตรฐาน (Standard Deviation) เป็น ๑ ตามวิธี Z - Score ตารางที่ ๔.๒ ภาคผนวก ซึ่งรายละเอียดสูตรที่ใช้ในการคำนวณแสดงอยู่ในภาคผนวก

(๒) การให้ค่าน้ำหนักตัวแปร ในที่นี้ทำโดยการนำเอาค่าคะแนนมาตรฐานของตัวแปรทุกตัวในข้อมูลแต่ละชุดตามข้อ ๑ มาหาสหสัมพันธ์ (Correlation Matrix) ซึ่งกันและกันจนครบทุกคู่ ตารางที่ ๔.๓ ภาคผนวกผลรวมของค่าสัมประสิทธิ์สหสัมพันธ์ของแต่ละตัวแปรที่มีต่อตัวแปรอื่น ๆ ทั้งหมด จะเป็นค่าความสำคัญของตัวแปรแต่ละตัวหรือค่าน้ำหนักนั่นเอง ซึ่งจะนำไปใช้ถ่วงน้ำหนักกับคะแนนมาตรฐานที่ได้คำนวณไว้ก่อนแล้วในการให้ค่าน้ำหนักตัวแปรแต่ละตัวกำหนดให้ผลรวมของค่าสัมประสิทธิ์สหสัมพันธ์ของตัวแปรที่มีค่าต่ำที่สุดเป็น ๑ ทั้งนี้โดยไม่คำนึงถึงเครื่องหมาย ตารางที่ ๔.๓ ภาคผนวก

^๑ วัดจากแผนที่เส้นทางคมนาคม กรมแผนที่ทหาร พ.ศ. ๒๕๒๔

^๒ ให้คาดหมายที่ผ่านศูนย์กลางชุมชนเมืองดังนี้ ทางหลวงแผ่นดิน = ๔
ทางหลวงจังหวัด = ๓ เส้นทางคมนาคมในท้องถิ่นรถยนต์วิ่งไว้ทุกฤดูกาล = ๑

ผลคูณระหว่างค่าคะแนนมาตรฐานกับน้ำหนักตัวแปรจะเป็นค่าการพัฒนาในแต่ละเรื่อง
ซึ่งเมื่อรวมกันแล้วจะได้ค่าการพัฒนาของชุมชนเมืองแต่ละแห่ง ตารางที่ ๔.๔ ภาคผนวก

๔.๒.๑.๓ การจัดลำดับศูนย์กลางชุมชนตามความสำคัญ จากค่าคะแนนการพัฒนา
รวมของศูนย์กลางชุมชนเมืองทั้ง ๑๘ แห่งในจังหวัดสุราษฎร์ธานี ตามตารางที่ ๔.๔ สามารถ
นำมาจัดลำดับความสำคัญของศูนย์กลางชุมชนเมืองจังหวัดสุราษฎร์ธานีได้ดังนี้

ลำดับที่	เทศบาลเมืองสุราษฎร์ธานี	ค่าการพัฒนา	๑๒๕.๑๑
" ๒	สุขาภิบาลท่าข้าม (อำเภอพุนพิน)	"	๒๗.๑๔
" ๓	เทศบาลตำบลนาสาร	"	๑๔.๕๐
" ๔	สุขาภิบาลเกาะสมุย	"	๑๖.๕๖
" ๕	สุขาภิบาลเวียงสระ	"	๒.๑๗
" ๖	สุขาภิบาลตลาดไชยา	"	- ๔.๗๔
" ๗	สุขาภิบาลบ้านนา (กิ่งอำเภอบ้านนาเดิม)	"	-๑๑.๐๘
" ๘	สุขาภิบาลท่าฉาง	"	-๑๑.๓๑
" ๙	สุขาภิบาลคอนสัก	"	-๑๒.๔๕
" ๑๐	สุขาภิบาลกาญจนดิษฐ์	"	-๑๒.๖๑
" ๑๑	สุขาภิบาลท่าขนอน (อำเภอคีรีรัฐนิคม)	"	-๑๔.๓๕
" ๑๒	สุขาภิบาลท่าทองใหม่ (อำเภอกาญจนดิษฐ์)	"	-๑๕.๕๒
" ๑๓	สุขาภิบาลย่านหินแดง (อำเภอพระแสง)	"	-๑๕.๖๓
" ๑๔	สุขาภิบาลท่าชนะ	"	-๑๕.๘๘
" ๑๕	สุขาภิบาลพุมเรียง (อำเภอไชยา)	"	-๑๖.๐๕
" ๑๖	สุขาภิบาลเคียนซา	"	-๑๗.๑๘
" ๑๗	สุขาภิบาลพนม	"	-๑๘.๕๕
" ๑๘	สุขาภิบาลชวาวง (อำเภอบ้านตาขุน)	"	-๑๘.๗๗

จากลำดับความสำคัญของศูนย์กลางชุมชนดังกล่าว ได้นำมาจัดแบ่งกลุ่มศูนย์กลางชุมชน
ตามความใกล้เคียงของค่าการพัฒนา โดยวิธี Histograme ได้ ๕ กลุ่ม คือ

ศูนย์กลางชุมชนลำดับที่ ๑ ได้แก่ เทศบาลเมืองสุราษฎร์ธานี

- ศูนย์กลางชุมชนลำดับที่ ๒ ไค้แก สุขาภิบาลท่าข้าม
- ศูนย์กลางชุมชนลำดับที่ ๓ ไค้แก เทศบาลตำบลนาสาร สุขาภิบาลเกาะสมุย และสุขาภิบาลเวียงสระ
- ศูนย์กลางชุมชนลำดับที่ ๔ ไค้แก สุขาภิบาลตลาดไชยา
- ศูนย์กลางชุมชนลำดับที่ ๕ ไค้แก สุขาภิบาลทาดาง สุขาภิบาลคอนสัก
 สุขาภิบาลกาญจนดิษฐ์ สุขาภิบาลบ้านนา
 สุขาภิบาลทาดอน สุขาภิบาลท่าทองใหม่
 สุขาภิบาลยานคินแดง สุขาภิบาลทาดนะ
 สุขาภิบาลหุมเรียง สุขาภิบาลเคียนซา
 สุขาภิบาลพนม และสุขาภิบาลเขาวง

๔.๒.๒ การหาเขตอิทธิพล (Hinterland) ของศูนย์กลางชุมชนเมือง จากการจัดลำดับความสำคัญของชุมชนจะเห็นได้ว่าชุมชนเมืองแต่ละแห่งต่างก็มีความสำคัญ และระดับการพัฒนาที่แตกต่างกันออกไป ซึ่งย่อมส่งผลถึงความสามารถในการให้บริการแก่ประชาชนในชุมชนนั้นรวมทั้งพื้นที่ชนบทโดยรอบอีกด้วย การศึกษาเพื่อหาเขตอิทธิพลจะบอกถึงขอบเขตการให้บริการของชุมชนเมืองแต่ละแห่ง ตลอดจนความสัมพันธ์ของชุมชนเมืองต่าง ๆ ในจังหวัดสุราษฎร์ธานี.

วิธีการที่ใช้ในการศึกษาเขตอิทธิพลของศูนย์กลางชุมชนเมือง เป็นการหาความสัมพันธ์ระหว่างชุมชนเมืองแต่ละแห่ง โดยอาศัยสมการพื้นฐานตามทฤษฎี Gravity Model นั่นคือ

$$I_{ij} = \frac{k P_i P_j}{d_{ij}^2} \quad (๑)$$

- I_{ij} คือ ค่าความสัมพันธ์ระหว่างเมืองทั้ง ๒ แห่ง
- P_i คือ ประชากร เมืองที่ i
- P_j คือ ประชากร เมืองที่ j

Peter J. Taylor, Quantitative Methods in Geography, (Houghton: Houghton Mifflin Company, 1977) P.298 .

d_{ij} คือ ระยะทางระหว่างเมือง i กับเมือง j
 k คือ ค่าคงที่

ผลที่ได้จากการคำนวณแสดงไว้ในตารางที่ ๔.๕ ภาคผนวก ซึ่งพบว่าเทศบาลเมืองสุราษฎร์ธานีกับสุขาภิบาลท่าข้าม (พุนพิน) มีความสัมพันธ์กันสูงสุด (ค่าความสัมพันธ์ ๒๕๐๓.๐๖) รองลงมาเป็นความสัมพันธ์ระหว่างเทศบาลเมืองกับสุขาภิบาลเกาะสมุย และเทศบาลเมืองกับสุขาภิบาลกาญจนดิษฐ์ อยู่ในระดับที่ใกล้เคียงกัน (๓๓๘.๓๕, ๓๓๓.๕๕) ส่วนสุขาภิบาลเคียนซาภิบาลกับสุขาภิบาลพาชนอน เป็นชุมชนที่มีความสัมพันธ์กันน้อยที่สุด (๑.๓๒)

เมื่อมองในด้านความสัมพันธ์โดยรวม พบว่าเทศบาลเมืองสุราษฎร์ธานีมีความสัมพันธ์กับชุมชนอื่น ๆ ในจังหวัดสูงที่สุด (๖,๓๒๑.๕๑) สุขาภิบาลท่าข้ามเป็นชุมชนเมืองที่มีความสัมพันธ์กับชุมชนอื่น ๆ ในระดับรองลงมา (๕,๕๐๖.๐๑) เนื่องจากชุมชนเมืองทั้ง ๒ แห่ง คือเทศบาลเมืองสุราษฎร์ธานีและสุขาภิบาลท่าข้ามอำเภอพุนพิน เป็นศูนย์กลางชุมชนเมืองลำดับที่ ๑ และ ๒ ของจังหวัดตามที่ได้ศึกษาแล้วในข้อ ๔.๒.๑.๔ นับว่าชุมชนเมืองทั้งสองเป็นศูนย์กลางชุมชนที่ให้บริการทางคมนาคมเศรษฐกิจและสังคม ที่มีความสำคัญที่สุดและมีพื้นที่การให้บริการ (Hinterland) กว้างขวางครอบคลุมพื้นที่ทั้งหมดของจังหวัดสุราษฎร์ธานี โดยที่เทศบาลเมืองสุราษฎร์ธานีทำหน้าที่เป็นศูนย์กลางทางการค้าและบริการ ตลอดจนการบริหารราชการของจังหวัด นอกจากนี้ยังเป็นศูนย์กลางการคมนาคมขนส่งทางทะเล เนื่องจากตั้งอยู่บริเวณปากอ่าวบ้านดอนเป็นที่ตั้งของท่าเทียบเรือที่สำคัญของจังหวัด จึงเป็นศูนย์กลางในการให้บริการทางการค้าและบริการกับอำเภอต่าง ๆ โดยรอบ โดยเฉพาะอย่างยิ่งอำเภอเกาะสมุยและอำเภอเกาะพะงัน ส่วนสุขาภิบาลท่าข้ามเป็นศูนย์กลางการแลกเปลี่ยนสินค้าเกษตรกรรมกับพื้นที่รอบข้าง และเป็นที่ตั้งของสถานีรถไฟประจำจังหวัด ทำให้มีบทบาทในคมนาคมติดต่อกับจังหวัดอื่น ๆ และภายในพื้นที่จังหวัดเอง ประชาชนในอำเภอต่าง ๆ จะต้องมาใช้บริการของสถานีรถไฟในอำเภอพุนพินหลายอำเภอด้วยกัน ได้แก่ อำเภอพนม, อำเภอบ้านตาขุน, อำเภอคีรีรัฐนิคม, อำเภอเมืองฯ, อำเภอกาญจนดิษฐ์, อำเภอคอนสัก, อำเภอเกาะสมุย, อำเภอเกาะพะงัน ประชาชนจาก ๕ อำเภอ ใน ๑๖ อำเภอ กับ ๒ กิ่ง จะต้องมาใช้บริการจากสถานีรถไฟแห่งนี้ สิ่งเหล่านี้เป็นส่วนช่วยเสริมให้ชุมชนมีความสำคัญทางเศรษฐกิจมากยิ่งขึ้น

จะเห็นได้ชัดเจนาว่า ชุมชนเมืองทั้งสองแห่งมีบทบาททางด้านการคมนาคมขนส่งที่แตกต่างกัน แต่มีส่วนช่วยเสริมความสัมพันธ์และหน้าที่การให้บริการซึ่งกันและกันอย่างคึกคัก ประกอบกับชุมชนทั้งสองแห่งอยู่ห่างกันเพียง ๑๒ กิโลเมตร การคมนาคมติดต่อกันก็สูงมากเห็นได้จากปริมาณการจราจรระหว่างเมืองทั้งสองสูงถึง ๕,๒๒๐ คัน/ต่อ เมื่อพิจารณาถึงระดับความสัมพันธ์ระหว่างชุมชนทั้งสองที่สูงมาก ซึ่งเมื่อพิจารณารวมศูนย์กลางชุมชนทั้งสองแห่งเข้าด้วยกันก็จะกลายเป็นศูนย์กลางชุมชนที่สำคัญของภาคใต้อีกแห่งหนึ่ง ซึ่งจะมีหน้าที่ในการเป็นเมืองกระจายสินค้า (Goods Distribution City) ไปยังส่วนต่าง ๆ ของภาคใต้ จากความได้เปรียบในค่าที่ตั้งและการคมนาคมที่เข้าถึงได้อย่างสะดวกทั้งทางถนน รถไฟ และทางทะเล

ในการหาศูนย์กลางชุมชนและพื้นที่ใต้เขตอิทธิพล เพื่อให้เกิดความชัดเจนยิ่งขึ้นจึงได้นำผลการศึกษาในเรื่องการจัดลำดับศูนย์กลางชุมชนตามความสำคัญ (ตามข้อ ๔.๒.๑.๓) โครงข่ายเส้นทางคมนาคม ปริมาณการจราจร ลักษณะภูมิประเทศ ตลอดจนราคาความสัมพันธ์ระหว่างชุมชนเมืองมาประกอบการพิจารณา ซึ่งอาจจะสรุปผลได้ดังนี้

ตามที่กล่าวมาแล้วข้างต้นว่า เขตอิทธิพลของเทศบาลเมืองสุราษฎร์ธานีและสุขาภิบาลท่าข้ามครอบคลุมพื้นที่ทั้งจังหวัด นอกจากนี้จากการศึกษาก็พบว่าศูนย์กลางชุมชนลำดับที่ ๓ อันได้แก่ เทศบาลตำบลนาสาร สุขาภิบาลเวียงสระ และสุขาภิบาลเกาะสมุย ต่างก็มีพื้นที่ใต้เขตอิทธิพลและมีหน้าที่ต่างกันออกไป อันเป็นความสัมพันธ์ระหว่างชุมชนเมืองที่อยู่ใกล้กันมีเส้นทางคมนาคมติดต่อกันได้อย่างสะดวก ซึ่งในที่นี้จะแบ่งพื้นที่จังหวัดสุราษฎร์ธานี ออกเป็น ๔ ส่วน ตามศูนย์กลางชุมชนหลักและพื้นที่ใต้เขตอิทธิพลดังนี้

ก. เขตอิทธิพลเทศบาลเมืองสุราษฎร์ธานี และสุขาภิบาลท่าข้าม มีศูนย์กลางชุมชนหลัก ๒ แห่ง คือ เทศบาลเมืองสุราษฎร์ธานี และสุขาภิบาลท่าข้าม โดยที่เทศบาลเมืองสุราษฎร์ธานีเป็นชุมชนศูนย์กลางในการบริการทางการค้าทั้งสินค้าเกษตรกรรมและอุตสาหกรรม และเมืองศูนย์กลางในการบริหารราชการของจังหวัด เป็นแหล่งงานที่สำคัญมีความพร้อมในการบริการของรัฐทั้งทางด้านสาธารณสุขโลกและสาธารณูปการที่ดีกว่าชุมชนอื่น ๆ ในจังหวัด จึงดึงดูดให้ประชาชนโดยรอบเข้ามาใช้บริการทั้งทางเศรษฐกิจ สังคม ส่วนกรณีของสุขาภิบาลท่าข้ามซึ่งเป็นศูนย์กลางการแลกเปลี่ยนสินค้าเกษตรกรรมของจังหวัด และเป็นที่ตั้งของสถานีรถไฟที่มี

ความสำคัญในการคมนาคมติดต่อจังหวัดอื่น ๆ และภายในจังหวัดเอง หรือเป็นศูนย์กลางการคมนาคมทางบก (Land Transport Center) ซึ่งมีความสัมพันธ์ทางเศรษฐกิจกับเทศบาลเมืองสุราษฎร์ธานีอย่างสูง ซึ่งศูนย์กลางชุมชนหลักทั้ง ๒ แห่งนี้ ให้บริการแก่ศูนย์กลางชุมชนรองและพื้นที่ชนบทโดยรวมอีก ๑๑ แห่ง โดยที่เทศบาลเมืองสุราษฎร์ธานีให้บริการแก่ศูนย์กลางชุมชนรองทางคานตะวันตก ได้แก่ สุขาภิบาลกาญจนดิษฐ์ สุขาภิบาลคอนสัก สุขาภิบาลท่าทองใหม่ ส่วนสุขาภิบาลท่าขามให้บริการแก่ศูนย์กลางชุมชนรองทางคานเหนือและคานตะวันตก ทางคานเหนือ ก็คือ สุขาภิบาลท่าชนะ สุขาภิบาลตลาดไชยา สุขาภิบาลชุมเรียง และสุขาภิบาลท่าฉาง ซึ่งพบว่าสุขาภิบาลตลาดไชยาก็มีความสัมพันธ์และให้บริการแก่ชุมชนสุขาภิบาลชุมเรียง อันเนื่องมาจากชุมชนทั้งสองแห่งอยู่ใกล้ชิดกัน สุขาภิบาลตลาดไชยาเป็นศูนย์กลางการให้บริการแก่พื้นที่เกษตรกรรมโดยรวมอีกด้วย

พื้นที่ใต้เขตอิทธิพลเทศบาลเมืองและสุขาภิบาลท่าขาม ประกอบด้วยพื้นที่ชุมชนเมืองและชนบทใน ๑๑ อำเภอ คือ พื้นที่เขตอำเภอเมืองสุราษฎร์ธานี อำเภอพุนพิน อำเภอคีรีรัฐนิคม อำเภอพนม อำเภอบ้านตาขุน อำเภอเคียนซา อำเภอกาญจนดิษฐ์ อำเภอกอนสัก อำเภอท่าฉาง อำเภอไชยา และอำเภอท่าชนะ จะเห็นได้ว่าพื้นที่ภายใต้เขตอิทธิพลจะเป็นชุมชนเมืองขนาดเล็กที่มีบริการขั้นพื้นฐานค่อนข้างจำกัด เป็นพื้นที่เกษตรกรรมที่ต้องการตลาดรับซื้อสินค้าเกษตรและการบริการทางการค้า การบริการสังคมต่าง ๆ จากชุมชนหลัก

ข. เขตอิทธิพลบ้านนาสาร ศูนย์กลางชุมชนหลัก ได้แก่ เทศบาลตำบลนาสาร ซึ่งทำหน้าที่เป็นศูนย์กลางชุมชนทางการเกษตร ศูนย์กลางชุมชนรอง ได้แก่ สุขาภิบาลบ้านนา

พื้นที่ใต้เขตอิทธิพล ได้แก่ พื้นที่ในเขตอำเภอบ้านนาสารและกิ่งอำเภอบ้านนาเดิม พื้นที่ส่วนใหญ่เหมาะสมกับการเกษตรกรรม เช่น ยางพารา ผลไม้ เป็นต้น อันเป็นที่เศรษฐกิจของจังหวัด ประกอบกับเส้นทางคมนาคมทำได้สะดวกทั้งทางรถไฟและรถยนต์ ทำให้ชุมชนหลักเทศบาลบ้านนาสารขยายตัวอย่างรวดเร็วและทำหน้าที่เป็นศูนย์กลางกิจกรรมทางการเกษตรของจังหวัดแห่งหนึ่ง

ค. เขตอิทธิพลเวียงสระ ศูนย์กลางชุมชนหลัก ได้แก่ สุขาภิบาลเวียงสระ ศูนย์กลางชุมชนรอง ได้แก่ สุขาภิบาลยานดินแดง

พื้นที่ใต้เขตกิทธิพล ใต้แก พื้นที่ในเขตอำเภอเวียงสระ อำเภอพระแสง และกิ่ง
อำเภอชัยบุรี ชุมชนเมืองเวียงสระมีขนาดใหญ่มีการค้ามากมาย รวมทั้งการที่มีสถานีรถไฟ
ซึ่งเป็นแหล่งขนถ่ายแร่ปรมิที่สำคัญ ในขณะที่เดียวกันพื้นที่ใต้เขตกิทธิพลก็เป็นพื้นที่เกษตรกรรม
ที่มีแนวโน้มในการพัฒนาสูง ทำให้ชุมชนเล็ก ๆ ทั่วบริเวณเวียงสระเป็นศูนย์กลางชุมชนที่ทำหน้าที่ใน
การบริการที่สำคัญอีกแห่งหนึ่งของจังหวัดในบริเวณที่ราบต่ำตอนกลาง

ง. เขตกิทธิพลเกาะสมุย ศูนย์กลางชุมชนหลัก ใต้แก สุขาภิบาลเกาะสมุย ไม่มี
ศูนย์กลางชุมชนรอง

พื้นที่ใต้เขตกิทธิพล ใต้แก พื้นที่ในเขตอำเภอเกาะสมุยและอำเภอเกาะพะงัน ชุมชน
เมืองเกาะสมุยเป็นศูนย์กลางการท่องเที่ยวทางธรรมชาติที่สำคัญของจังหวัด พื้นที่ในเขตกิทธิพล
ก็มีทรัพยากรการท่องเที่ยวอย่างอุดมมูล เนื่องจากสภาพภูมิประเทศของอำเภอทั้งสองเป็นเกาะ
อยู่ห่างไกลจากแผ่นดินใหญ่ โดยเฉพาะอย่างยิ่งเกาะพะงันมีเรือโดยสารรับส่งกับแผ่นดินใหญ่น้อย
มาก ทำให้การคมนาคมติดต่อกับแผ่นดินใหญ่ทำได้ไม่สะดวก จึงต้องพึ่งพิงชุมชนเกาะสมุยในเรื่อง
การบริการทางสาธารณสุข หรือกิจการค้าบางประการ เป็นต้น เนื่องจากอยู่ใกล้ติดกัน

๔.๓ การศึกษาสภาพการพัฒนาชุมชนชนบทจังหวัดสุราษฎร์ธานี

ในการวางแผนพัฒนาประเทศตามแผนพัฒนาเศรษฐกิจและสังคมแห่งชาติฉบับที่ ๕ ภาค
รัฐบาลได้ให้ความสำคัญกับงานพัฒนาชนบทเป็นอย่างมาก โดยมุ่งจะกระจายความเจริญออกไปสู่
พื้นที่ชนบทให้ทั่วถึงแนวทางการพัฒนาเศรษฐกิจและสังคมของประเทศโดยพัฒนาจะตอมุ่งสร้าง
ศูนย์กลางชุมชนท้องถิ่นระดับต่าง ๆ เพื่อเป็นแหล่งโอกาสทางเศรษฐกิจและสังคมของชาวชนบท
ศูนย์กลางชุมชนการเกษตรซึ่งมีระดับลดหลั่นกันลงไปจะกระจายไปทั่วประเทศเพื่อเชื่อมโยงหมู่บ้าน
ชนบทกับเมือง ศูนย์กลางชุมชนระดับต่างกันก็จะมีหน้าที่ต่าง ๆ กันซึ่งเหมาะสมกับขนาดชุมชน
ในกรณีของประเทศไทยศูนย์กลางชุมชนที่เล็กที่สุดควรจะอยู่ในระดับตำบล เนื่องมาจากศูนย์กลาง
ชุมชนในระดับหมู่บ้านโดยทั่วไปเล็กเกินกว่าจะเป็นฐานในการพัฒนาเศรษฐกิจและสังคมได้ โดย
เฉลี่ยหนึ่งหมู่บ้านจะมีประชากรเพียง ๕๒๔ คนเท่านั้น* ในการศึกษาเพื่อวางแผนพัฒนาจังหวัด

*สถาบันวิจัยวิทยาศาสตร์และเทคโนโลยีแห่งประเทศไทย, แผนพัฒนาจังหวัดสุรินทร์,

สุราษฎร์ธานีได้มีการศึกษาสภาพการพัฒนารวมเพื่อหาศูนย์กลางชนบทในระดับตำบล ตลอดจน
ความสามารถของแต่ละตำบลในการ เป็นพื้นฐานการพัฒนา เศรษฐกิจและสังคมของชนบท

๔.๓.๑ ตัวแปรที่ใช้ในการศึกษา

ตัวแปรที่นำมาใช้ในการศึกษาในที่นี้ได้คัดเลือกตัวแปรที่เป็นตัวแทนสภาพทาง
กายภาพ เศรษฐกิจและสังคม ของสภาพชนบทในท้องที่แต่ละตำบล โดยที่มาส่วใหญ่มาจาก
รายงานการสำรวจสภาพชนบทในระดับตำบล ของพัฒนาการสังกักรมพัฒนาชุมชน ปี พ.ศ.
๒๕๒๔ ซึ่งมีข้อจำกัดบางประการคือ

๑. ข้อมูลบางส่วนในบางตำบลสูญหายไม่ปรากฏในรายงาน ทำให้ไม่สามารถ
นำตัวแปรตัวนั้น ๆ มาใช้ได้ แม้ว่าตัวแปรตัวนั้น ๆ จะเป็นตัวแปรที่ศึกษา เช่น การเป็นสมาชิก
ของกลุ่มเกษตรกรและกลุ่มที่ส่งเสริมการผลิตในตำบล อาทิ กลุ่มเลี้ยงไก่ เป็นต้น ปรากฏว่า
จากรายงานของพัฒนาการที่รายงานในเรื่องนี้มีเพียงร้อยละ ๒๐ ของจำนวนตำบลทั้งหมดทำให้
ไม่สามารถใช้ข้อมูลตัวนั้น ๆ ได้

๒. เกิดจากความซ้ำซ้อนของข้อมูลบางประการในตำบลที่เป็นที่ตั้งของศูนย์
กลางชุมชนเมือง (สุขาภิบาล) ซึ่งมีได้แยกรายละเอียดของพื้นที่ชนบทกับพื้นที่เมืองไว้ชัดเจน
ทำให้ความแม่นยำในการวัดความแตกต่างระหว่างชุมชนชนบทกับชุมชนเมืองลดน้อยไป

๓. รายงานนี้ไม่ครบทุกตำบล ในปี ๒๕๒๔ จังหวัดสุราษฎร์ธานีมีตำบลทั้งสิ้น
๑๑๔ แห่ง แต่รายงานการสำรวจมีเพียง ๑๐๗ ตำบลเท่านั้น ทั้งนี้ตำบลที่เป็นที่ตั้งของชุมชน
เมืองเทศบาลหรือสุขาภิบาลทั้งตำบลอยู่ ๔ แห่ง คือ ตำบลตลาด ที่ตั้งของเทศบาลเมืองสุราษฎร์
ธานี ตำบลนาสารที่ตั้งเทศบาลตำบลนาสาร ตำบลพุมเรียงที่ตั้งของสุขาภิบาลพุมเรียง ตำบล
กระแจะที่ตั้งของสุขาภิบาลกาญจนดิษฐ์ ส่วนตำบลที่ข้อมูลขาดหายไปทั้งตำบลมี ๓ แห่ง คือ
ตำบลประสงค์ อำเภอท่าชนะ ตำบลบ้านท่าเียน อำเภอคีรีรัฐนิคม ตำบลชลคราม อำเภอคอนสัก
ซึ่งตำบลที่ข้อมูลสูญหายไปนี้จะพิจารณาจัดลำดับการพัฒนาให้ตามสภาพแวดล้อม ลำดับการพัฒนา
ของตำบลรอบข้าง และลักษณะทางกายภาพ

๔.๓.๑.๑ ตัวแปรและแหล่งที่มาของตัวแปร

ตัวแปร	ที่มา
๑. ขนาดพื้นที่ตำบล (ตารางกิโลเมตร)	แผนที่แสดงเขตการปกครองระดับตำบล สำนักงานสถิติแห่งชาติ มาตราส่วน
๒. ประชากรในตำบล	๑ : ๒๕๐,๐๐๐ ปี ๒๕๒๕
๓. จำนวนประชากรที่เป็นภาระ	กองทะเบียนราษฎร กรมการปกครอง รายงานการสำรวจของพัฒนาการ กรมพัฒนาชุมชน
๔. จำนวนประชากรอพยพย้ายถิ่น ปี ๒๕๒๔, ๒๕๒๕	กองทะเบียนราษฎร กรมการปกครอง
๕. บุคลากรทางสาธารณสุข	รายงานการสำรวจของพัฒนาการ และ สำนักงานสาธารณสุข
๖. จำนวนครัวเรือนในชุมชน	รายงานการสำรวจของพัฒนาการ และ สำนักงานสาธารณสุข
๗. จำนวนครูที่สอนในการศึกษาภาคบังคับ	รายงานการสำรวจของพัฒนาการ
๘. จำนวนนักเรียนในการศึกษาภาคบังคับ	รายงานการสำรวจของพัฒนาการ
๙. จำนวนนักเรียนที่ได้ศึกษาต่อหลังการ ศึกษาภาคบังคับ	รายงานการสำรวจของพัฒนาการ
๑๐. จำนวนประชากรนอกภาคเกษตร	รายงานการสำรวจของพัฒนาการ
๑๑. จำนวนครัวเรือนประมง	รายงานการสำรวจของพัฒนาการ
๑๒. จำนวนโรงงานอุตสาหกรรม	ทำเนียบสถานประกอบการอุตสาหกรรม ตามพระราชบัญญัติโรงงาน พ.ศ. ๒๕๑๒- ๒๕๒๕ กรมโรงงานอุตสาหกรรม กระทรวง อุตสาหกรรม
๑๓. จำนวนคนงานในโรงงานอุตสาหกรรม	ทำเนียบสถานประกอบการอุตสาหกรรม ตามพระราชบัญญัติโรงงาน พ.ศ. ๒๕๑๒- ๒๕๒๕ กรมโรงงานอุตสาหกรรม กระทรวง อุตสาหกรรม

๑๔. เงินทุนจดทะเบียนอุตสาหกรรม

ทำเนียบสถานประกอบการอุตสาหกรรม
ตามพระราชบัญญัติโรงงาน พ.ศ. ๒๕๑๒-
๒๕๒๕ กรมโรงงานอุตสาหกรรม กระทรวง
อุตสาหกรรม

๑๕. จำนวนร้านขายของชำ

รายงานการสำรวจของพัฒนาการ

๑๖. จำนวนสัตว์เลี้ยง

รายงานการสำรวจของพัฒนาการ

๑๗. ประชากรขาดแคลนน้ำ

สำนักงานแรงงานวัดพัฒนาชนบท

๑๘. จำนวนยานพาหนะในตำบล

รายงานการสำรวจของพัฒนาการ

๑๙. สมรรถนะของดินที่เหมาะสมกับการ
ปลูกพืชยืนต้น

แผนที่แสดงสมรรถนะที่ดินในการเกษตรใน
ภาคใต้ กรมพัฒนาที่ดิน มาตรการส่วน

๑ : ๒๕๐,๐๐๐

๒๐. สมรรถนะที่ดินที่เหมาะสมกับการ
ปลูกข้าว

แผนที่แสดงสมรรถนะที่ดินในการเกษตรใน
ภาคใต้ กรมพัฒนาที่ดิน มาตรการส่วน

๑ : ๒๕๐,๐๐๐

๒๑. การใช้ที่ดินเพื่อการปลูกไม้ผล,
ยางพารา

แผนที่การใช้ที่ดินจังหวัดสุราษฎร์ธานี
ปี ๒๕๒๕ กองวางแผนภาค สภาพัฒนา
เศรษฐกิจและสังคมแห่งชาติ

๒๒. การใช้ที่ดินเพื่อการทำนา

แผนที่การใช้ที่ดินจังหวัดสุราษฎร์ธานี
ปี ๒๕๒๕ กองวางแผนภาค สภาพัฒนา
เศรษฐกิจและสังคมแห่งชาติ

๒๓. พื้นที่ที่ใช้ประกอบการทำเหมือง

ทำเนียบผู้ประกอบการทำเหมืองแร่
ปี ๒๕๒๔ กรมทรัพยากรธรณี กระทรวง
อุตสาหกรรม

๒๔. ความยาวของเส้นทางคมนาคม
ในตำบล

รายงานการสำรวจของพัฒนาการ และ
แผนที่แสดงเส้นทางคมนาคมในภาคใต้
กรมแผนที่ทหาร

๔.๓.๑.๒ รายละเอียดตัวแปรที่ใช้ในการศึกษา

ขนาดพื้นที่ตำบล (V1) หมายถึง พื้นที่ทั้งหมดของตำบลนั้น ๆ ซึ่งจะครอบคลุมถึงการใส่ประโยชน์ที่ดินทุกประเภท

จำนวนประชากรในตำบล (V2) แรงงานที่ใช้ในการเกษตรกรรมหรืออุตสาหกรรมยอมมาจากจำนวนประชากรที่อยู่ในพื้นที่ บางพื้นที่ทรัพยากรมีอยู่มากแต่มีแรงงานน้อยไม่เพียงพอที่จะนำเอาทรัพยากรมาใช้ให้เกิดประโยชน์ได้ ส่วนบางพื้นที่ทรัพยากรมีอยู่น้อยแต่มีแรงงานอยู่มากจึงก่อให้เกิดการว่างงาน ในจังหวัดสุราษฎร์ธานีจะพบว่าประชากรส่วนใหญ่อาศัยอยู่ในชนบทและจะกระจายตัวอยู่ตามพื้นที่ทำกินทางการเกษตรและอัตราการเกิดของประชากรอยู่ในระดับสูง

จำนวนประชากรที่เป็นภาระ (V3) หมายถึง ประชากรที่อยู่ในวัยที่ไม่ให้ผลเชิงเศรษฐกิจ ซึ่งจะเป็นภาระทางเศรษฐกิจต่อประชากรในวัยทำงาน ประชากรที่เป็นภาระมีอยู่ ๒ ช่วงอายุ คือ ประชากรพึ่งพิงวัยเด็ก ๐ - ๑๔ ปี และประชากรพึ่งพิงวัยชราช่วงอายุมากกว่า ๖๕ ปีขึ้นไป ในจังหวัดสุราษฎร์ธานีเป็นจังหวัดหนึ่งที่มีอัตราส่วนประชากรที่เป็นภาระสูงมาก คือ เกือบจะเป็น ๑:๑ อันเป็นภาระต่อครอบครัวในการเลี้ยงดูที่สูงมาก

ประชากรอพยพย้ายถิ่น (V4) หมายถึง จำนวนประชากรที่อพยพย้ายถิ่นเข้าและออกจากตำบลที่ทำการศึกษา ในปี ๒๕๒๔ และปี ๒๕๒๕ การอพยพย้ายถิ่นของจังหวัดสุราษฎร์ธานีในระหว่างปี ๒๕๑๕ - ๒๕๒๕ จะเป็นการย้ายถิ่นออกเป็นส่วนใหญ่ ซึ่งมีอัตราการย้ายถิ่นออกสุทธิร้อยละ ๐.๓๒ ต่อปี ซึ่งมีสาเหตุจากการศึกษา ครอบครัวยุคใหม่ และความจำเป็นทางเศรษฐกิจ ซึ่งเป็นปัจจัยสำคัญประกอบการตัดสินใจอพยพของผู้คน ผลสรุปเกี่ยวกับปัญหาการอพยพในชนบทสามารถสรุปได้ ๒ ประเด็น คือ

๑. ท้องถิ่นใดที่มีภาวะเศรษฐกิจต่ำจะเป็นปัจจัยผลักดัน (Push factor) ให้คนอพยพออก

* รัชชัย แสงสิงแก้ว, การถ่ายเทเทคโนโลยีสู่ชนบท, (กรุงเทพมหานคร : สำนักส่งเสริมและฝึกอบรม มหาวิทยาลัยเกษตรศาสตร์, ๒๕๒๓) หน้า ๓๓

๒. ท้องถิ่นใดที่มีภาวะเศรษฐกิจสูงจะเป็นปัจจัยดึง (Pull factor) ใ้คนย้ายถิ่นเข้า

บุคลากรทางสาธารณสุข (V5) หมายถึง แพทย์ พยาบาล พนักงานฉุกเฉินกรรภ พนักงานอนามัย ที่ปฏิบัติงานอยู่ในตำบลนั้น เนื่องจากบุคลากรทางสาธารณสุขในจังหวัดสุราษฎร์ธานีมีอยู่จำกัดและมีภาวะความรับผิดชอบสูง พนักงานอนามัยและพนักงานฉุกเฉินกรรภในชนบทมีอัตราภาระถึง ๑ : ๑,๘๐๕ ประกอบกับประชาชนในชนบทขาดความรู้ความเข้าใจที่ถูกต้องเกี่ยวกับการกินการอยู่ การรักษาสุขภาพอนามัย ทำให้เกิดโรคร้ายไข้เจ็บไ้ได้ง่าย อัตราการเกิดสูง อัตราการตายสูง มีการเจ็บป่วยที่จะต้องได้รับการรักษาพยาบาลสูงทำให้เกิดความเสียหายทางเศรษฐกิจ ในท้องถิ่นชนบททางไกลการขาดแคลนบุคลากรทางสาธารณสุขและอุปกรณ์เครื่องมือ ทำให้เกิดปัญหาค่าอนามัยส่งผลให้ประชากรเป็นประชากรที่มีคุณภาพไม่ดี ทั้งยังเป็นอุปสรรคต่อการพัฒนาทางเศรษฐกิจและสังคมอย่างยิ่ง บุคลากรทางสาธารณสุขจึงมีความสำคัญอย่างยิ่งต่อการพัฒนาชนบท

ครัวเรือนไร้สาม (V6) การไร้สามเป็นดัชนีทางด้านสาธารณสุขที่แสดงความก้าวหน้า และลาหลังทางด้านอนามัยสิ่งแวดล้อมและสภาพชุมชนและสังคม ประชากรในชนบทส่วนใหญ่ไม่สามารถช่วยตัวเองในการปรับปรุงด้านสุขภาพและสิ่งแวดล้อมที่เป็นอยู่ เพราะขาดแคลนเงินที่จะสร้างสามที่ถูกสุขลักษณะ สร้างมอาน้ำที่สะอาด และกำจัดสิ่งปฏิกูลในหมู่บ้าน ทำให้เกิดโรคระบาดต่าง ๆ ไ้ได้ง่าย จนมีน้ทนความก้าวหน้าทางเศรษฐกิจและการพัฒนากำลังคน จากการสำรวจของกระทรวงสาธารณสุข พบว่าครัวเรือนที่ไร้สามนอกเขตเทศบาลและสุขาภิบาลในจังหวัดสุราษฎร์ธานีอยู่ในระดับต่ำเพียงร้อยละ ๒๓.๘ เท่านั้น (ปี ๒๕๒๖)

จำนวนครูในการศึกษาภาคบังคับ (V7) หมายถึง จำนวนครูที่ทำการสอนอยู่ในระดับชั้นประถมศึกษาปีที่ ๑-๖ ครูเป็นบุคลากรที่มีบทบาทและความสำคัญต่อการพัฒนาอย่างมาก เพราะการพัฒนาการศึกษาของชาติและการพัฒนาชนบทให้ไ้ผลสำเร็จนั้นจำเป็นจะต้องสร้างครูให้เป็นผู้นำท้องถิ่นอย่างแท้จริง เนื่องจากพื้นที่จังหวัดสุราษฎร์ธานีในชนบท

ประสิทธิ์ มัชฌิมา, สังคมวิทยาชนบท, (กรุงเทพมหานคร : โรงพิมพ์มหาวิทยาลัยธรรมศาสตร์, ๒๕๒๒), หน้า ๑๐๘

ทางไกลบางแห่งมีปัญหาในด้านความมั่นคง ทำให้การกระจายอัตรากำลังครูไม่เสมอภาคอันมีสาเหตุจากโรงเรียนตั้งอยู่ในท้องถิ่นกันดาร และหรือมีภัยคุกคามดังกล่าวนี้อาจมาข้างตน

จำนวนนักเรียนในการศึกษาภาคบังคับ (V8) หมายถึง จำนวนนักเรียนที่กำลังศึกษาอยู่ในชั้นประถมศึกษาปีที่ ๑-๖ การศึกษาระดับประถมศึกษาเป็นการศึกษาขั้นพื้นฐานที่สำคัญที่สุดและมีจำนวนนักเรียนมากที่สุดอีกด้วย การที่มีจำนวนนักเรียนมีมากทำให้อัตรารายงานเยาวชนที่มีความรู้ความสามารถอ่านออกเขียนได้สูง ซึ่งจะเป็นประโยชน์ต่อการพัฒนาประเทศในอนาคต เนื่องจากคุณภาพของประชากร เป็นปัจจัยสำคัญในการพัฒนาประเทศ จำนวนนักเรียนที่ได้เข้าเรียนในการศึกษาภาคบังคับของจังหวัดสุราษฎร์ธานี คิดเป็นร้อยละ ๑๓.๐๓ ของจำนวนประชากรทั้งจังหวัด (ในปี ๒๕๒๕)

จำนวนนักเรียนที่ได้ศึกษาต่อหลังการศึกษาภาคบังคับ (V9) หมายถึง จำนวนนักเรียนที่เมื่อจบการศึกษาภาคบังคับแล้วมีโอกาสได้เข้าศึกษาในชั้นมัธยมศึกษาหรือได้รับการฝึกอบรมทางด้านอาชีพ การได้รับการศึกษาสูงขึ้นจะเป็นการเพิ่มคุณภาพของประชากร และการที่ได้รับการศึกษาหรือฝึกฝนทางด้านอาชีพจะเป็นการพัฒนาฝีมือแรงงานให้ดียิ่งขึ้น จะทำให้รายได้มากขึ้นอันเป็นการแก้ไขปัญหาความยากจนได้ทางหนึ่ง^๒ นอกจากนี้ การได้รับการศึกษาสูงขึ้นทำให้ประชากรรู้จักการบริโภคอาหาร รู้จักการรักษาสุขภาพอนามัย ทำให้ร่างกายสมบูรณ์แข็งแรง การได้รับการศึกษายังช่วยให้ประชากรมีความรู้ความเข้าใจในระดับการเมืองการปกครอง ทำให้การพัฒนาชนบทและพัฒนาเศรษฐกิจประสบความสำเร็จ ในปี ๒๕๒๕ จำนวนนักเรียนที่ได้มีโอกาสศึกษาต่อของจังหวัดสุราษฎร์ธานี มีร้อยละ ๑๘.๓ ของจำนวนนักเรียนในการศึกษาภาคบังคับเท่านั้น

ประชากรนอกภาคเกษตร (V10) ประชากรในชนบทส่วนใหญ่จะเป็นประชากรเกษตร แต่การที่ตำบลหนึ่งตำบลใดมีจำนวนประชากรนอกภาคเกษตรอยู่เป็นจำนวนมากย่อมแสดงถึงการมีแหล่งงานอื่น ๆ อยู่ในพื้นที่ เช่น โรงงานอุตสาหกรรม การหัตถกรรม

^๑ ประดิษฐ์ มัชฌิมา, เรื่องเดียวกัน, หน้า ๑๐๒

^๒ จรินทร์ เทศวานิช, การพัฒนาเศรษฐกิจ, (กรุงเทพมหานคร : โรงพิมพ์โอเคียนส์ไตร์, ๒๕๒๓), หน้า ๔๘

เป็นต้น การที่มีจำนวนประชากรนอกภาคเกษตรเป็นจำนวนมากจะเป็นเครื่องชี้ให้เห็นว่า
ฐานะทางเศรษฐกิจของประชากรในตำบลนั้นควรจะดีตามไปด้วย ที่เป็นเช่นนี้เพราะความ
สามารถในการผลิตของเกษตรกรมีระดับต่ำกว่าอาชีพการผลิตในสาขาอื่น ๆ และมีการ
ขยายตัวต่ำกว่าด้วย

ครัวเรือนประมง (VII) การประมงนับว่าเป็นอาชีพที่สำคัญ
อีกอาชีพหนึ่งในจังหวัดสุราษฎร์ธานี เนื่องจากพื้นที่จังหวัดสุราษฎร์ธานีมีแหล่งน้ำธรรมชาติ
กระจายอยู่ทั่วไป ทั้งยังมีพื้นที่ติดทะเลมีฝั่งทะเลยาวถึง ๑๕๖ กิโลเมตร^๒ การประกอบ
อาชีพประมงของประเทศไทย มี ๒ ประเภท คือ ประเภทธุรกิจ และประเภทยังชีพ ครัว
เรือนประมงในจังหวัดส่วนมากจะเป็นประเภทยังชีพ เป็นการทำการประมงโดยใช้เครื่อง
มือและเรือขนาดเล็ก ไซคนในครอบครัวไม่มีการจ้างแรงงาน มีทั้งที่ประกอบอาชีพประมง
เป็นอาชีพหลักอย่างเดียวหรือประกอบเป็นอาชีพรองจากอาชีพอื่น ๆ

โรงงานอุตสาหกรรม คมนาคม และทุนจดทะเบียนอุตสาหกรรม
(VII2, VII3, VII4) นโยบายหลักประการหนึ่งของแผนพัฒนาฉบับที่ ๕ การกระจายความเจริญ
และกิจกรรมทางเศรษฐกิจไปสู่ส่วนภูมิภาค โดยมุ่งให้มีฐานการพัฒนาในแต่ละภาคซึ่งจะช่วยให้
เกิดการกระจายตัวคานอุตสาหกรรมการดำเนินงาน จะเห็นได้ว่าอุตสาหกรรมเป็นแหล่งรับ
แรงงานที่เพิ่มขึ้น อันเนื่องมาจากการเพิ่มขึ้นของประชากรและการว่างงานจากภาคเกษตรกรรม
อุตสาหกรรมในจังหวัดสุราษฎร์ธานีส่วนใหญ่เป็นอุตสาหกรรมแปรรูปสินค้าเกษตร และอุตสาหกรรม
การผลิตที่ใช้วัตถุดิบในท้องถิ่น อุตสาหกรรมส่วนใหญ่เป็นอุตสาหกรรมขนาดเล็ก-ขนาดกลาง ซึ่ง
มักจะตั้งอยู่ในบริเวณที่มีสาธารณูปโภคและสาธารณูปการค่อนข้างพร้อมมูลและอยู่ใกล้แหล่งวัตถุดิบ
ส่วนทุนจดทะเบียนจะเป็นสิ่งบอกรายการของอุตสาหกรรม

จำนวนร้านขายของชำ (VII5) เป็นเครื่องชี้ถึงสภาพหรือสถานะ
ทางเศรษฐกิจของประชาชนในตำบลนั้น ๆ ในพื้นที่ใดที่ประชาชนอาศัยอยู่อย่างหนาแน่น
ประชาชนมีรายได้พอที่จะสามารถจับจ่ายใช้สอยได้หรือมีอำนาจในการซื้อสูง จะทำให้มีจำนวน

^๑ จรินทร์ เทศวานิช, เรื่องเดียวกัน, หน้า ๒๕.

^๒ สำนักงานสถิติแห่งชาติ, สมุดรายงานสถิติรายปีประเทศไทย ๒๕๒๒.

ร้านขายของชำ ซึ่งเป็นร้านค้าที่จำหน่ายสินค้าเบ็ดเตล็ดที่ใช้ในชีวิตประจำวันเปิดทำการค้ามากตามไปด้วย

การไต่ดินเพื่อทำการเกษตร การไต่ดินเพื่อการทำนา (V31)
การไต่ดินเพื่อทำสวน (V32) ในที่นี้ในความสนใจกับการใช้ ๒ ประเภทด้วยกัน คือ เนื้อที่เพาะปลูกข้าว จะแสดงถึงความสามารถในการผลิตข้าวเพื่อเลี้ยงประชากรและการมีข้าวเพียงพอจะบริโภคในท้องถิ่น ซึ่งในจังหวัดภาคใต้ตอนบนด้วยกันแล้วพื้นที่ในจังหวัดสุราษฎร์ธานีมีแนวโน้มในการพัฒนาเพื่อเป็นพื้นที่เพาะปลูกข้าวผืนใหญ่ที่สุด ส่วนเนื้อที่เพาะปลูกไม้ผลและยางพารา อันเป็นที่เศรษฐกิจที่สำคัญของจังหวัดอีกทั้งสมรรถนะที่ดินส่วนใหญ่ของจังหวัด สภาพภูมิอากาศเหมาะสมกับการผลิตและปลูกพืชยืนต้น ปริมาณของเนื้อที่การผลิตไม้ผล ไม้ยืนต้นแสดงถึงความสำคัญทางเศรษฐกิจของพืชชนิดนั้น ๆ อันได้แก่ ความนิยมของผู้บริโภคความต้องการของตลาด ซึ่งจะส่งผลไปถึงการขยายพื้นที่เพาะปลูกต่อไปในอนาคต

ความเหมาะสมของที่ดินในการเกษตร เพื่อให้สอดคล้องกับการใช้ที่ดินเพื่อการเกษตรจึงให้ความสนใจกับความเหมาะสมของดินในการปลูกไม้ยืนต้น (V42) และความเหมาะสมของดินในการปลูกข้าว (V43) สภาพของดินที่เหมาะสมในการเพาะปลูกจะทำให้ได้ผลผลิตสูง โดยไม่จำเป็นจะต้องมีการจัดการดิน (ได้แก่ การไถพรวน, การให้น้ำ, การเติมการระบายน้ำ ฯลฯ) อย่างมากมายหรือเป็นพิเศษ ซึ่งกรมพัฒนาที่ดินได้แบ่งออกเป็น ๘ ชนิดด้วยกัน (แผนที่ ๓.๑๑) ซึ่งพื้นที่ส่วนใหญ่ของจังหวัดสุราษฎร์ธานีเหมาะสมกับการปลูกพืชยืนต้น ซึ่งมีประมาณ ๔ ล้านไร่ หรือคิดเป็นร้อยละ ๕๑.๖๕ ของพื้นที่ทั้งจังหวัด พื้นที่ที่เหมาะสมสำหรับการปลูกข้าวมีประมาณ ๖ แสนไร่ หรือร้อยละ ๗.๕๘ ของพื้นที่ทั้งจังหวัด

พื้นที่ที่ใช้ในการทำเหมือง (V33) พื้นที่จังหวัดสุราษฎร์ธานีมีแร่ธาตุที่สำคัญทางเศรษฐกิจอยู่หลายชนิด อาทิ แร่ดีบุก ยิปซัม ฯลฯ ซึ่งมีปริมาณมากเพียงพอที่จะเปิด

รวี เสริมศักดิ์, หลักการไม้ผล, (ภาควิชาพืชสวน คณะเกษตร มหาวิทยาลัยเกษตรศาสตร์, ๒๕๒๓), หน้า ๑ .

^๒ Nyle C.Brady, The Nature and Properties of Soil, 8th ed. (New York: Mac millian Publishing co.,1974), P.614 .

ดำเนินการทำเหมืองแร่ได้ เช่น ในพื้นที่อำเภอบ้านนาสาร อำเภอเวียงสระ เป็นต้น แม้ว่ารายได้ที่เกิดจากการทำเหมืองแร่จะไม่ใช้โครงสร้างทางเศรษฐกิจที่สำคัญที่สุดของจังหวัดก็ตาม แต่การเปิดดำเนินการเหมืองแร่ก่อให้เกิดการจ้างงานในท้องถิ่น และเป็นการประกอบการที่ผลตอบแทนสูง

จำนวนสัตว์เลี้ยง (V39) การเลี้ยงสัตว์ในจังหวัดสุราษฎร์ธานี เป็นการเลี้ยงสัตว์เพื่อบริโภคในครัวเรือนหรือเพื่อใช้แรงงานเป็นส่วนใหญ่ การเลี้ยงสัตว์เพื่อการค้าที่นิยมเลี้ยงได้แก่ สัตว์ปีก (เป็ด, ไก่) และโคเนื้อ การเลี้ยงโคกระบือในจังหวัดจะเพื่อวัตถุประสงค์ในการทำนาเป็นส่วนใหญ่ ในบางท้องที่ของจังหวัดจะไม่เลี้ยงโคเลย ได้แก่ อำเภอเกาะสมุย

ประชากรที่ขาดแคลนน้ำบริโภค (V40) หมายถึง จำนวนประชากรที่ขาดแคลนน้ำในการบริโภคภายในครัวเรือนรวมทั้งน้ำที่จะใช้ในการเลี้ยงสัตว์ จากการสำรวจของสำนักงานเร่งรัดพัฒนาชนบท (รพช.) นำ้นับว่ามีความสำคัญต่อการดำรงชีพของมนุษย์อยู่มาก พื้นที่ใดที่ขาดแคลนน้ำในการอุปโภคบริโภคย่อมแสดงถึงการขาดปัจจัยขั้นพื้นฐานที่มีความสำคัญอย่างยิ่งในการพัฒนาการเกษตรกรรม การอนามัย และสุขาภิบาล ในจังหวัดสุราษฎร์ธานี แม้ว่าจะมีแหล่งน้ำตามธรรมชาติกระจายอยู่ทั่วไป แต่ในฤดูแล้งพื้นที่บางแห่ง เช่น ตามริมฝั่งทะเล ที่คอนจะประสบปัญหาการขาดแคลนน้ำ เนื่องจากการจัดการแหล่งน้ำยังไม่มีประสิทธิภาพเพียงพอ (แผนที่ ๓.๒๑)

ปริมาณยานพาหนะ (V41) หมายถึง ผลรวมของจำนวนยานพาหนะที่ใช้ในการคมนาคมขนส่งทั้งภายในและภายนอกพื้นที่ตำบล อันได้แก่ เกวียน จักรยาน จักรยานยนต์ รถบรรทุกทั้งขนาดเล็กและขนาดใหญ่ รถโดยสาร รถส่วนบุคคล เรือแจว และเรือหางยาว ซึ่งการตัดสินใจของผู้ต้องการจะใช้บริการในการขนส่งหรือเลือกยานพาหนะชนิดใดขึ้นกับปัจจัย ๒ อย่าง ได้แก่ ปัจจัยทางเศรษฐกิจ และเหตุผลส่วนตัว ซึ่งผลผลิตทางการเกษตรที่เกิดขึ้นในชนบท จำเป็นจะต้องมีการขนส่งเข้าไปจำหน่ายในเมือง ซึ่งเป็นแหล่งรับซื้อหรือตลาดที่สำคัญของสินค้าเกษตร

ความยาวเส้นทางคมนาคม (V44) หมายถึง ผลรวมของความยาวของถนน คลอง และแม่น้ำที่ใช้ในการสัญจร ซึ่งเป็นเส้นทางคมนาคมที่ติดต่อกันภายใน

พื้นที่ตำบลและกิ่งพื้นที่อื่น ๆ โดยรอบ อันได้แก่ ทางหลวงแผ่นดิน ทางหลวงจังหวัด ทางสำนักงาน เργ์รัฐพัฒนาชนบท และเส้นทางคมนาคมภายในและระหว่างหมู่บ้านต่าง ๆ ทั้งนี้ได้พิจารณาถึงสภาพผิวการจราจร (ลาดยาง, คอนกรีต, ลูกรัง) ที่สามารถใช้ในเส้นทางได้ทุกฤดูกาลเป็นหลัก ถนนเป็นปัจจัยพื้นฐานในการพัฒนาเศรษฐกิจ โดยเฉพาะในการขนส่งผลผลิตจากไร่นาสุดลาดในเมือง โครงข่ายถนนจังหวัดสุราษฎร์ธานีส่วนใหญ่ถนนจะเป็นสายกลางเชื่อมระหว่างจังหวัดและอำเภอกับอำเภอ ขาดถนนสายย่อยที่เข้าถึงถึงที่ทำการผลิตของเกษตรกรได้อย่างสะดวก ทำให้เกษตรกรไม่สามารถขนส่งพืชผลมาตลาดได้เองจึงต้องอาศัยพ่อค้าคนกลาง นอกจากนี้ในพื้นที่จังหวัดมีแม่น้ำลำคลองอยู่เป็นจำนวนมาก ทั้งยังมีพื้นที่ที่เป็นเกาะในทะเลทำให้การคมนาคมทางน้ำมีความสำคัญอยู่เป็นอันมาก

๔.๓.๒ วิธีและเทคนิคในการวิเคราะห์

การศึกษาศาสนาการพัฒนาชุมชนชนบทจังหวัดสุราษฎร์ธานีในที่นี้ วิธีการที่นำมาใช้ในการวิเคราะห์ก็คือ วิธีวิเคราะห์ตัวประกอบ (Factor analysis methods) ซึ่งเป็นสาขาหนึ่งของสถิติ - วิทยาศาสตร์ โดยปกติมักจะใช้กับข้อมูลหลายประเภทและเป็นการบรรยายข้อมูลตามแบบแผนที่มีสัมพันธ์กัน การวิเคราะห์ตัวประกอบจึงมักจะเริ่มที่การวิเคราะห์ตัวแปรจำนวนมาก และลดจำนวนลงถึงกลุ่มย่อยที่มีแบบแผนบางอย่างสัมพันธ์กัน เป็นการลดจำนวนข้อมูลลงให้เหลือเฉพาะกลุ่มที่มีความหมายเท่านั้น^๒

ขบวนการในการวิเคราะห์ตัวประกอบเป็นวิธีการทางคณิตศาสตร์ที่ซับซ้อนยุ่งยากพอสมควร จึงจะไม่ขอนำมากล่าวในที่นี้ แต่อาจจะสรุปเทคนิคในการวิเคราะห์ตัวประกอบตามขั้นตอนต่าง ๆ อย่างย่อ ๆ ได้ ๓ ขบวนการ คือ

๑. ขบวนการสกัดตัวประกอบจากเมตริกสหสัมพันธ์ของตัวแปร ซึ่งอาจทำได้หลาย

^๑ Comrey A.L, A First course in factor analysis, (New York: Academic Press, 1973), P.1 .

^๒ อุทุมพร ทองอุทัย, วิธีวิเคราะห์ตัวประกอบ, (ภาควิชาวิจัยการศึกษา คณะครูศาสตร์ จุฬาลงกรณ์มหาวิทยาลัย, ๒๕๒๓), หน้า ๑๖ .

วิธีด้วยกัน ซึ่งวิธีการที่ใช้ในที่นี้คือ Principal Component มีหลักการโดยทั่วไปคือ หาตัวแปรตัวใหม่ที่แสดงถึงความสัมพันธ์เชิงเส้นตรง (linear combination) ของ ตัวแปรเดิมหลาย ๆ ตัว และสามารถอธิบายข้อมูลเดิมไว้ตลอดจนทนถาวรเกินไปยังข้อมูล คืบได้ในเชิงเส้นตรง ซึ่งจะเป็นการลดจำนวนตัวแปรลง

๒. การหมุนตัวประกอบที่สกัดได้เพื่อให้คุณสมบัติทั้งสองประการข้างต้น

๓. การแปลความหมายตัวแปรที่ปรับเพื่อใช้วิเคราะห์ผลการศึกษา

การประมวลผลการวิเคราะห์ตัวประกอบในที่นี้ ทำการประมวลผลด้วยเครื่องคอมพิวเตอร์ โดยใช้โปรแกรมสำเร็จรูป SPSS โปรแกรมย่อย Factor ซึ่งผลการวิเคราะห์ จะได้ออกมาโดยละเอียดต่อไป

๔.๓.๓ การวิเคราะห์ความสัมพันธ์ของตัวแปร (Correlation)

ในการประเมินผลด้วยวิธีวิเคราะห์ตัวประกอบ (Factor Analysis Methods) จะได้เมตริกหลายชนิดด้วยกัน ซึ่งโดยปกติจะเริ่มวิเคราะห์ด้วยเมตริกสหสัมพันธ์ (Correlation Matrix) ซึ่งในที่นี้คำนวณด้วยวิธี Pearson Product Moment Correlation Coefficient

เมตริกสหสัมพันธ์ของตัวแปร^๒ คือ ตารางที่บรรจุค่าสัมประสิทธิ์สหสัมพันธ์เชิงเส้นตรงระหว่างตัวแปรต่าง ๆ ที่ละคู่ ค่าสัมประสิทธิ์ของสหสัมพันธ์บอกความมากน้อยของความสัมพันธ์ระหว่างตัวแปรในแถวและในคอลัมน์ ซึ่งมีค่าอยู่ระหว่าง ๐ ถึง ๑.๐๐ ถ้าสัมประสิทธิ์สหสัมพันธ์มีค่าเข้าใกล้ ๐ แสดงว่าตัวแปรคู่หนึ่งมีความสัมพันธ์เชิงเส้นตรงน้อยลง ถ้ามีค่าเข้าใกล้ ๑ แสดงความสัมพันธ์อย่างใกล้ชิดกันอย่างมาก เครื่องหมายลบแสดงความสัมพันธ์เชิงตรงข้าม

^๑สุภา กวางวโรภาส, "การจำแนกกลุ่มจังหวัดในภาคตะวันออกเฉียงเหนือด้วยวิธีวิเคราะห์ตัวประกอบ" (วิทยานิพนธ์ปริญญาโทบริหารธุรกิจ ภาควิชาสถิติ บัณฑิตวิทยาลัย จุฬาลงกรณ์มหาวิทยาลัย, พ.ศ. ๒๕๒๕), บทที่ ๓.

^๒อุทุมพร ทองอุไทย, วิธีวิเคราะห์ตัวประกอบ, หน้า ๓๒๘.

ผลการวิเคราะห์สหสัมพันธ์สหสัมพันธ์ของตัวแปร พบว่า

ความสัมพันธ์ของตัวแปรส่วนใหญ่แปรตามกัน และสหสัมพันธ์สหสัมพันธ์เชิงเส้นตรงของตัวแปรค่อนข้างต่ำเป็นส่วนใหญ่ (ตาราง ๔.๖) ค่าสหสัมพันธ์สหสัมพันธ์มีค่าแตกต่างกันมาก ตั้งแต่ ๐.๐๐๐๐๑ ถึง ๐.๙๖๒๒๗

ตัวแปรด้านเศรษฐกิจ ภายนอก และสังคม ทั้ง ๒๔ ข้างต้นพบว่าความสัมพันธ์ระหว่างตัวแปรทางด้านเศรษฐกิจมีค่าสหสัมพันธ์สูงสุด โดยเฉพาะอย่างยิ่งจำนวนโรงงานอุตสาหกรรม จำนวนคนงาน และจำนวนทุนจดทะเบียนอุตสาหกรรม มีค่าสหสัมพันธ์อยู่ระหว่าง ๐.๙๘๗๔๔ ถึง ๐.๙๖๒๒๗

ตัวแปรที่มีความสัมพันธ์เชิงเส้นตรงข้ามกับตัวแปรตัวอื่น ๆ เป็นส่วนใหญ่ ก็คือ ขนาดพื้นที่ของท่าบลและจำนวนประชากรอพยพย้ายถิ่น ทั้งนี้เนื่องจากค่าสหสัมพันธ์ขนาดใหญ่จะพบว่าการใช้ที่ดินส่วนใหญ่ยังคงสภาพป่าอยู่มาก มีประชากรอยู่เบาบางทำให้สิ่งสาธารณูปโภคสาธารณูปการต่าง ๆ อยู่ในระดับต่ำตามไปควยในกรณีของจำนวนประชากรอพยพย้ายถิ่น ซึ่งบางพื้นที่มีจำนวนประชากรอพยพย้ายถิ่นออกทำให้มีผลไปในทางลบ และในบางพื้นที่ที่มีการอพยพย้ายถิ่นเข้าอีกทั้งอัตราส่วนในการอพยพก็เป็นไปอย่างไม่สม่ำเสมอ จากเหตุที่กล่าวมาแล้วข้างต้นจึงส่งผลให้ตัวแปรทั้ง ๒ ตัว มีความสัมพันธ์เชิงเส้นตรงข้ามกับตัวแปรตัวอื่น ๆ เป็นส่วนใหญ่ (รายละเอียดแสดงอยู่ในตารางที่ ๔.๖) ภาคผนวก

๔.๓.๔ การวิเคราะห์ตัวประกอบ

จากขบวนการสกัดตัวประกอบจากเมตริกสหสัมพันธ์ของตัวแปร โดยวิธี Principal Component ซึ่งเป็นการหาตัวแปรตัวใหม่ทีแสดงถึงความสัมพันธ์เชิงเส้นตรง (Linear Combination) ของตัวแปรเดิมหลาย ๆ ตัวและสามารถอธิบายข้อมูลเดิมได้ตลอดจนสามารถจะพบนกกลับคืนไปยังข้อมูลเดิมในเชิงเส้นตรงซึ่งจะเป็นการลดจำนวนข้อมูลลงตามตารางที่ ๔.๗ จะได้ตัวประกอบในรูปของค่าน้ำหนัก (Loading) ซึ่งจะแสดงสหสัมพันธ์ระหว่างตัวแปรกับตัวประกอบ ซึ่งในการศึกษาครั้งนี้สามารถสกัดตัวประกอบได้ทั้งสิ้น ๙ ตัวประกอบด้วยกัน

การพิจารณาเลือกตัวประกอบมาใช้ในการวิเคราะห์หาคูจากเปอร์เซ็นต์ค่าความแปรปรวน (Variance) สูงสุด ซึ่งจะแสดงว่าข้อมูลกระจายตัวอยู่หนาแน่นรอบตัวประกอบตัวนั้น

มากที่สุดโดยทั่วไปถือว่าตัวประกอบตัวที่ ๑ มีความสามารถจะเป็นตัวแทนของตัวประกอบทั้งหมดได้ เพราะเป็นค่านำหนักที่มีนัยสำคัญในตัวแปรทุก ๆ ตัว ตามตารางที่ ๔.๔ จะเห็นได้ว่าตัวประกอบตัวที่ ๑ มีความแปรปรวนสูงสุด ร้อยละ ๒๑.๕ ดังนั้นจึงนำตัวประกอบตัวที่ ๑ มาใช้ในการวิเคราะห์

๔.๓.๕ การหาความสำคัญของตัวแปร

จากค่านำหนักบนตัวประกอบที่ ๑ ตามที่กล่าวมาในข้อ ๔.๓.๔ จะถือว่าตัวแปรที่มีค่านำหนักสูงเป็นตัวแปรที่มีความสำคัญ ในที่นี้ได้แก่

ทุนจดทะเบียนอุตสาหกรรม (V14)	มีค่านำหนัก	๐.๕๓๓๗๖
จำนวนคนงานในโรงงานอุตสาหกรรม (V13)	มีค่านำหนัก	๐.๕๒๑๐๗
จำนวนโรงงานอุตสาหกรรม (V12)	มีค่านำหนัก	๐.๔๕๐๔๖

จะเห็นว่าตัวแปรทางด้านอุตสาหกรรมมีความสำคัญมากที่สุด เนื่องจากในสภาพพื้นที่ชนบทแห่งใดที่มีอุตสาหกรรมเข้าไปตั้งดำเนินการอยู่ ย่อมแสดงถึงความพร้อมในด้านสาธารณูปโภค สาธารณูปการ อันเป็นผลมาจากการพัฒนาในอดีตที่สูงกว่าพื้นที่อื่นโดยรอบ จึงเป็นแหล่งรวบรัดศูนย์กลางการเกษตรและทรัพยากรธรรมชาติที่มีอยู่ในพื้นที่ตำบล และตำบลอื่น ๆ โดยรอบ มาเป็นวัตถุดิบในการผลิตในอุตสาหกรรมพื้นที่ดังกล่าวจึงควรจะมี ความเจริญมากกว่าชุมชนที่ไม่มีอุตสาหกรรมตั้งอยู่

เนื่องจากอาชีพเกษตรกรรมมีความสำคัญต่อสภาพเศรษฐกิจของชนบท และการพัฒนาชนบท ซึ่งตัวแปรทางเกษตรกรรมที่นำมาศึกษามีค่านำหนักปานกลางถึงค่อนข้างต่ำ ดังนี้

ครัวเรือนที่ประกอบอาชีพประมง (V11)	มีค่านำหนัก	๐.๑๓๗๑๔
ที่ดินเหมาะสมกับการทำสวน (V43)	มีค่านำหนัก	๐.๐๗๕๔๐
ที่ดินเหมาะสมกับการทำนา (V42)	มีค่านำหนัก	๐.๐๖๖๗๕
การใช้ที่ดินเพื่อการทำสวน (V32)	มีค่านำหนัก	๐.๐๕๒๗๖
การใช้ที่ดินเพื่อการทำนา (V31)	มีค่านำหนัก	๐.๐๐๒๕๔
จำนวนสัตว์เลี้ยง (V39)	มีค่านำหนัก	-๐.๐๒๓๕๔

การที่ตัวแปรทางด้านเกษตรมีค่านำหนักน้อยกว่าตัวแปรทางด้านอุตสาหกรรม อาจจะมีสาเหตุมาจากตัวแทนของตัวแปรทางอุตสาหกรรมที่คัดเลือกมาใช้ในครั้งนี้มีค่าค่อนข้างสูงมาก เมื่อเปรียบเทียบกับตัวแปรทางด้านเกษตรกรรม ตัวอย่างเช่น พืชกระทะเบียนอุตสาหกรรมมีค่าหนึ่งร้อยล้านบาท ตัวเลขที่นำมาใช้ในการคำนวณจะเป็น ๑๐๐,๐๐๐ (หน่วยเป็น พันบาท) เมื่อเปรียบเทียบกับตัวแปรทางการเกษตรกรรมซึ่งมีค่าต่ำเป็นส่วนใหญ่ เช่น พื้นที่ที่เหมาะสมกับการทำสวน ๓.๕๐ ตารางกิโลเมตร ซึ่งเมื่อนำตัวเลขเหล่านี้ไปหาสหสัมพันธ์กับตัวแปรตัวอื่น ๆ ก็จะได้พบว่า ค่าสหสัมพันธ์ของตัวแปรทางอุตสาหกรรมย่อมจะต่งสูงกว่าตัวแปรทางการเกษตร และการคำนวณตามวิธี Factor Analysis จะเป็นการศึกษาข้อมูลตามแบบแผนความสัมพันธ์ซึ่งจะเริ่มวิเคราะห์จากค่าสหสัมพันธ์เชิงเส้นตรงของข้อมูลไปเป็นลำดับ

๔.๓.๖ การจัดลำดับความสำคัญของตัวแปรต่าง ๆ ตามค่าคะแนนความสำคัญ

ความสำคัญของพื้นที่ชนบทในแต่ละตำบลพิจารณาจากปริมาณของปัจจัยพื้นฐานด้านกายภาพ เศรษฐกิจและสังคม ที่มีอิทธิพลต่อการพัฒนาพื้นที่ในชนบท จะวัดได้โดยใช้รูปแบบ (Model) ของลำดับความสำคัญ ซึ่งเป็นค่าผลรวมของผลคูณระหว่างค่านำหนักของตัวแปรบนตัวประกอบที่ ๑ กับข้อมูลดิบของตัวแปรแต่ละตัว ผลรวมที่ได้จะเป็นค่าคะแนนความสำคัญของแต่ละตำบล

สามารถเขียนรูปแบบ (Model) เพื่อใช้วัดลำดับความสำคัญของตำบลโดยการนำค่านำหนักทั้งหมดบนตัวประกอบที่ ๑ มาใช้ในการสร้างรูปแบบ ได้รูปแบบดังนี้

$$Y = a_1x_1 + a_2x_2 + a_3x_3 + \dots + a_nx_n$$

(ที่มา : Kim, J.O., "Factor analysis" in SPSS)

เมื่อ Y คือ ค่าคะแนนความสำคัญของแต่ละตำบล
 a คือ ค่านำหนักรายตัวแปรบนตัวประกอบที่ ๑
 x คือ ข้อมูลดิบของตัวแปร

แทนค่านำหนักจากตัวประกอบที่ ๑ ตามตาราง จะได้สมการที่ใช้วัดความสำคัญของตำบล คือ

$$\begin{aligned}
 Y = & (-.07652) x_1 + (.52398) x_2 + (.18132) x_3 + (-.42858) x_4 + \\
 & (-.04703) x_5 + (.13148) x_6 + (.05092) x_7 + (.01167) x_8 + \\
 & (.00718) x_9 + (.53563) x_{10} + (.13714) x_{11} + (.89086) x_{12} + \\
 & (.92107) x_{13} + (.93376) x_{14} + (.04090) x_{15} + (.00249) x_{31} + \\
 & (.04278) x_{32} + (-.06061) x_{33} + (-.02398) x_{39} + (.09623) x_{40} + \\
 & (.40692) x_{41} + (.06675) x_{42} + (.7940) x_{43} + (.08705) x_{44}
 \end{aligned}$$

ผลที่เกิดจากแทนค่า x ในสมการข้างต้น จะได้ค่าคะแนนความสำคัญของตำบลทั้ง ๑๑๗ ตำบล แล้วนำมาจัดลำดับความสำคัญของแต่ละตำบล ซึ่งการประมวลผลค่าคะแนนและการจัดลำดับตำบลตามค่าคะแนนความสำคัญทำได้โดยใช้ไมโครคอมพิวเตอร์ โดยผลการศึกษาดังแสดงไว้ตามตารางที่ ๕.๔

๕.๓.๓ การจำแนกกลุ่มตามค่าคะแนนความสำคัญ

จากค่าคะแนนความสำคัญรวมของพื้นที่ชนบทแต่ละตำบลได้นำมาจัดเรียงลำดับความสำคัญทั้ง ๑๑๗ ตำบล ตามข้อ ๕.๓.๒ แล้วนั้น ยังได้นำมาจำแนกกลุ่มตำบลตามความสำคัญ โดยวิธี Histogram ซึ่งแบ่งพื้นที่ออกเป็น ๖ กลุ่มด้วยกัน ตามที่แสดงในแผนที่ ๕.๕ จะเป็นประโยชน์ต่อการวางแผนพัฒนาจังหวัดให้สอดคล้องกับศักยภาพของพื้นที่แต่ละแห่งได้ดียิ่งขึ้น

๕.๓.๔ การวิเคราะห์ศักยภาพของพื้นที่เป้าหมายตามการจำแนกลำดับความสำคัญใน

การพัฒนาชนบทระดับตำบล

จากการจำแนกกลุ่มตำบลตามข้อ ๕.๓.๓ จะทำให้ได้พื้นที่ที่มีความใกล้เคียงกันตามสภาพการพัฒนา ๖ กลุ่ม กล่าวคือ (แผนที่ ๕.๕)

กลุ่มที่ ๑ ค่าคะแนนการพัฒนาระหว่าง ๕๐๐ - ๑,๗๗๒.๕๕ จำนวน ๒๒ ตำบล พบว่าที่ตั้งของ ๑๗ ตำบลในจำนวนนี้มีอาณาเขตติดต่อกันเป็นแนวยาว ตามแนวทิศเหนือ-ใต้ บนเทือกเขาภูเก้าซึ่งกันเขตรหว่างจังหวัดสุราษฎร์ธานีกับจังหวัดพังงา และจังหวัดระนอง สภาพทั่วไปเป็นที่ราบสูงมีเขาใหญ่สลับซับซ้อน สภาพป่าไม่ยังคงความอุดมสมบูรณ์อยู่มาก จึงเป็นแหล่งต้นน้ำลำธารที่สำคัญที่ส่งน้ำไปเลี้ยงพื้นที่ทั้งจังหวัด สภาพพื้นที่โดยทั่วไปไม่เหมาะสมกับการเกษตรกรรม เนื่องจากมีความลาดชันมากมีที่ราบอยู่น้อย ซึ่งควรจะอนุรักษ์ให้คงสภาพป่าที่อุดมสมบูรณ์เพื่อเป็นแหล่งต้นน้ำที่สำคัญของจังหวัดต่อไป

การตั้งถิ่นฐานของประชากรเบาบางมาก อยู่ระหว่าง ๑-๕๐ คนต่อตารางกิโลเมตร ประชากรส่วนใหญ่ประกอบอาชีพเกษตรกรรม เส้นทางคมนาคมมีอยู่น้อยและใช้ได้ไม่ทุกฤดูกาล ทำให้มีจำนวนนักเรียนในการศึกษาภาคบังคับน้อย และโอกาสที่จะได้ศึกษาต่อมีอยู่น้อยมาก การบริการทางสาธารณสุขทำได้ไม่ทั่วถึงบางแห่งขาดสถานอนามัย

กลุ่มที่ ๒ คาคะแนการพัฒนา ระหว่าง ๑,๘๗๒.๖ - ๓,๑๒๘.๕ จำนวน ๒๗ ตำบล ตำบลที่มีการพัฒนาในระดับนี้กระจายเป็นหย่อม ๆ ในพื้นที่จังหวัด ที่ตั้งของตำบลเหล่านี้ส่วนใหญ่จะอยู่ในบริเวณที่ราบตอนกลาง และบริเวณริมฝั่งทะเลในเขตอำเภอไชยา, อำเภอท่าฉาง, อำเภอพุนพิน, อำเภอเคียนซา, กิ่งอำเภอบ้านนาเดิม และมีบางส่วนของตำบลที่ตั้งอยู่บนที่ราบสูงที่มีเทือกเขาสลับซับซ้อนในเขตอำเภอพนม, อำเภอบ้านตาขุน, อำเภอคีรีรัฐนิคม, กิ่งอำเภอชัยบุรี และอำเภอกาญจนดิษฐ์ สภาพพื้นที่ส่วนใหญ่ในกลุ่มนี้เป็นที่ราบริมทะเล และภูเขาที่มีแหล่งน้ำอย่างอุดมสมบูรณ์ พื้นที่เหมาะสมกับการเกษตรกรรม พื้นที่ในบริเวณนี้เป็นแหล่งผลิตทางการเกษตรที่สำคัญของจังหวัด พื้นที่ในเขตอำเภอไชยา และอำเภอท่าฉาง เป็นพื้นที่ที่มีสมรรถนะที่ดินในการผลิตสูง แต่ส่วนใหญ่ยังคงมีปัญหาในเรื่องระบบการชลประทาน ทำให้ทำการผลิตได้เพียงปีละครั้งเป็นส่วนใหญ่

ประชากรส่วนใหญ่เป็นประชากรเกษตร อยู่อาศัยกันอย่างเบาบางความหนาแน่นอยู่ระหว่าง ๑ - ๑๐๐ คนต่อตารางกิโลเมตร เส้นทางคมนาคมมีมากกว่ากลุ่มที่หนึ่งแต่ในบางตำบลถนนไม่สามารถใช้ได้ในทุกฤดู การกระจายบริการทางการศึกษาค่อนข้างทั่วถึงเห็นได้จากมีจำนวนนักเรียนในการศึกษาภาคบังคับค่อนข้างสูง การบริการสาธารณสุขไม่ทั่วถึงนัก

กลุ่มที่ ๓ คาคะแนการพัฒนา ระหว่าง ๓,๑๒๘.๖ - ๘,๘๓๕.๘๘ คะแน จำนวน ๒๕ ตำบล ที่ตั้งของตำบลที่มีการพัฒนาในระดับนี้ พบทั้งในบริเวณที่ราบตอนกลางและพื้นที่เกาะในทะเล ตำบลบนพื้นที่เนินดินใหญ่บริเวณที่ราบตอนกลางในเขตอำเภอพุนพิน, เคียนซา, พนมพระแสง, บ้านนาสาร, เวียงสระ และท่าชนะ สภาพพื้นที่ส่วนใหญ่เป็นที่ราบระหว่างภูเขา ในบางแห่งพื้นที่ยังคงสภาพป่าอยู่มาก แต่มีการบุกรุกพื้นที่ป่าเพื่อใช้ที่ดินในการทำสวนยางและสวนปาล์ม ในบริเวณที่ราบต่ำตอนกลางอำเภอพระแสง ยังคงมีพื้นที่ที่ร้างที่ยังไม่ได้ทำประโยชน์อยู่มาก มีเส้นทางที่จะพัฒนาเป็นแหล่งผลิตทางการเกษตรที่สำคัญในอนาคต ประกอบด้วยพื้นที่บริเวณนี้เคยเป็นพื้นที่ที่ปัญหาความมั่นคงทางการ เมืองจึงได้รับการพัฒนาอย่างเร่งด่วน

ประชากรส่วนใหญ่เป็นประชากร เกษตรซึ่งมีอาชีพทางการทำสวนยางและสวนผลไม้เป็นสำคัญ ความหนาแน่นของประชากรค่อนข้างต่ำอยู่ระหว่าง ๑ - ๑๐๐ คนต่อตารางกิโลเมตร การบริการทางการศึกษาและการสาธารณสุขยังไม่ค่อยแพร่หลายเท่าใดนัก เนื่องจากอุปสรรค ทางคมนาคม

พื้นที่ที่เป็นเกาะในทะเล จำนวน ๕ ตำบล อำเภอเกาะสมุย ๔ ตำบล อำเภอเกาะ พังนัง ๑ ตำบล สภาพภูมิประเทศของเกาะทั้งสองคล้ายคลึงกันอย่างมาก ตอนกลางเป็นภูเขา สูงมีที่ราบอยู่ระหว่างเชิงเขาและริมฝั่งทะเล พื้นที่ในบริเวณนี้มีศักยภาพในการ เป็นแหล่งท่องเที่ยวทางธรรมชาติที่สำคัญของจังหวัด แต่จะมีอุปสรรคในเรื่องการ ขาดแคลนน้ำจืดในการ อุปโภคและบริโภคในฤดูแล้ง และปัญหาในด้านการคมนาคมที่ดีคืออันจะเป็นอุปสรรคต่อการ พัฒนาการท่องเที่ยวของจังหวัดต่อไป อาชีพของประชากรในท้องถิ่นเป็นประชากรการ เกษตร และประชากรประมง ความหนาแน่นของประชากรอยู่ระหว่าง ๑๐๑ - ๒๐๐ คนต่อตารางกิโล เมตร

กลุ่มที่ ๔ คาบละแนมการพัฒนาอยู่ระหว่าง ๔,๔๓๕.๘ - ๗,๑๓๘.๕๕ จำนวน ๒๖ ตำบล ที่ตั้งของ ๒๑ ตำบลในกลุ่มนี้มีอาณาเขตติดต่อกันเป็นแนวยาวตามแนวเทือกเขาบรรทัด ซึ่งกันเขตแดนระหว่างจังหวัดสุราษฎร์ธานีกับจังหวัดนครศรีธรรมราช สภาพพื้นที่เป็นที่ราบสูง ลาดเอียงเข้าสู่ที่ราบตอนกลางของจังหวัดไปตลอดแนวจังหวัด ตามภูเขายังคงสภาพป่าที่อุดม สมบูรณ์ แต่บริเวณที่ราบเชิงเขามีการบุกรุกพื้นที่ใช้ไปในการ เพาะปลูกยางพาราและสวนผลไม้ อยู่ในเขตพื้นที่อำเภอคอนสัก, อำเภอกาญจนดิษฐ์, อำเภอเมืองสุราษฎร์ธานี, อำเภอพุนพิน, อำเภอบ้านนาสาร, อำเภอเวียงสระ และอำเภอพระแสง พื้นที่ส่วนใหญ่เคยอยู่ในเขตที่มี ปัญหาด้านความมั่นคงทางการเมือง จึงได้รับการพัฒนาอย่างเร่งด่วนเช่นเดียวกับกลุ่มที่ ๓ พื้นที่บริเวณนี้เป็นพื้นที่ที่มีผลทางในการพัฒนาเป็นแหล่งผลิตทางการ เกษตรที่สำคัญอีกแห่งหนึ่งของ จังหวัด บริเวณชายฝั่งทะเลในเขตอำเภอคอนสักและอำเภอกาญจนดิษฐ์เป็นบริเวณที่ทำ การเพาะเลี้ยงชายฝั่งอย่างกว้างขวาง

ประชากรส่วนใหญ่เป็นประชากร เกษตรและประชากรประมง ความหนาแน่นของ ประชากรอยู่ระหว่าง ๕๑ - ๒๐๐ คนต่อตารางกิโลเมตร สภาพการบริการทางสาธารณสุข และทางการศึกษาเหมือนกลุ่มที่ ๓

กลุ่มที่ ๕ คาบประมาณการพัฒนาระหว่าง ๓,๑๘๐.๐ - ๓๘,๐๐๐.๘๘๘ คาบประมาณ

จำนวน ๘ ตำบล ที่ตั้งของตำบลในกลุ่มนี้จะเป็นที่ตั้งของสุขาภิบาลและพื้นที่ต่อเนื่องกับเขตนี้ จึงได้เปรียบในด้านการบริการขั้นพื้นฐาน มีที่ตั้งกระจายอยู่ในเขตอำเภอเมือง, อำเภอเวียงสระ, กิ่งอำเภอบ้านนาเดิม, อำเภอคีรีรัฐนิคม, อำเภอพาดทะ และอำเภอเกาะสมุย ประชากรในพื้นที่ประกอบอาชีพทางการเกษตรกรรมเป็นส่วนใหญ่ แต่ในขณะเดียวกันก็มีประชากรนอกภาคเกษตรอยู่เป็นอัตราส่วนที่สูงมาก เมื่อเปรียบเทียบกับประชากรทั้งหมดแสดงให้เห็นว่าภายในท้องถิ่นมีแหล่งงานอื่น ๆ นอกภาคเกษตรอยู่เป็นจำนวนมาก ที่เห็นได้ชัดแจ่มก็คือ แหล่งงานในภาคอุตสาหกรรม ซึ่งพบว่าทั้ง ๘ ตำบลในกลุ่มนี้เป็นที่ตั้งของโรงงานอุตสาหกรรมแปรรูปสินค้าเกษตร และวัตถุดิบที่มีอยู่ในท้องถิ่น ซึ่งจะเป็นโรงงานอุตสาหกรรมขนาดใหญ่ใช้เทคนิคการผลิตที่ทันสมัยและก่อให้เกิดการจ้างงานเป็นจำนวนมาก

ความหนาแน่นประชากรอยู่ระหว่าง ๕๐ - ๓๐๐ คนต่อตารางกิโลเมตร พื้นที่ในกลุ่มนี้มีความได้เปรียบในด้านการบริการทางการศึกษาและสาธารณสุขตามที่กล่าวมาข้างต้น ประกอบกับเส้นทางคมนาคมสะดวกทำให้เป็นตลาดรับซื้อสินค้าเกษตรจากพื้นที่โดยรอบเพื่อมาแปรรูปและส่งออก มีศักยภาพในการพัฒนาทางด้านอุตสาหกรรมค่อนข้างสูง

กลุ่มที่ ๖ คาบประมาณการพัฒนาระหว่าง ๓๘,๐๐๑ - ๑๐๐,๐๐๐ คาบประมาณ จำนวน

๓ ตำบล พื้นที่ในกลุ่มนี้มีสภาพการพัฒนาสูงมาก เนื่องจากตำบลท่าข้ามเป็นที่ตั้งของสุขาภิบาลที่มีความสำคัญที่สุดของจังหวัด ส่วนตำบลมะขามเตี้ย และตำบลบางกุ้ง อำเภอเมืองสุราษฎร์ธานีเป็นเขตที่ชุมชนเมืองสุราษฎร์ธานีขยายตัวออกไป มีความพร้อมในเรื่องการบริการขั้นพื้นฐาน เส้นทางคมนาคมสะดวก เป็นบริเวณที่มีประชากรอาศัยอยู่อย่างหนาแน่น อยู่ระหว่าง ๔๐๑ - ๖๐๐ คนต่อตารางกิโลเมตร ประชากรนอกภาคเกษตรมีจำนวนมากแสดงถึงความหลากหลายในการเลือกประกอบอาชีพในท้องถิ่น ภายในพื้นที่ทั้ง ๓ ตำบลมีโรงงานอุตสาหกรรมตั้งอยู่เป็นจำนวนมาก มีทั้งโรงงานอุตสาหกรรมที่ใช้เทคนิคการผลิตที่ทันสมัยมีการลงทุนสูง และโรงงานขนาดกลางถึงขนาดเล็กที่มีกำลังการผลิตไม่สูงนัก ประเภทอุตสาหกรรมที่พบก็คือ อุตสาหกรรมแปรรูปสินค้าเกษตรเพื่อส่งออก

พื้นที่ในกลุ่มนี้เป็นศูนย์กลางอุตสาหกรรมแปรรูปสินค้าเกษตร เพื่อส่งออกที่สำคัญที่สุดของจังหวัด โดยรับวัตถุดิบทางการเกษตรจากพื้นที่ชนบทโดยรอบ ปัญหาการประคอง

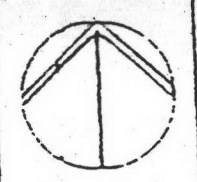
แนวทางการกำหนดแผนโครงสร้าง
เพื่อการพัฒนาจังหวัด
สุราษฎร์ธานี



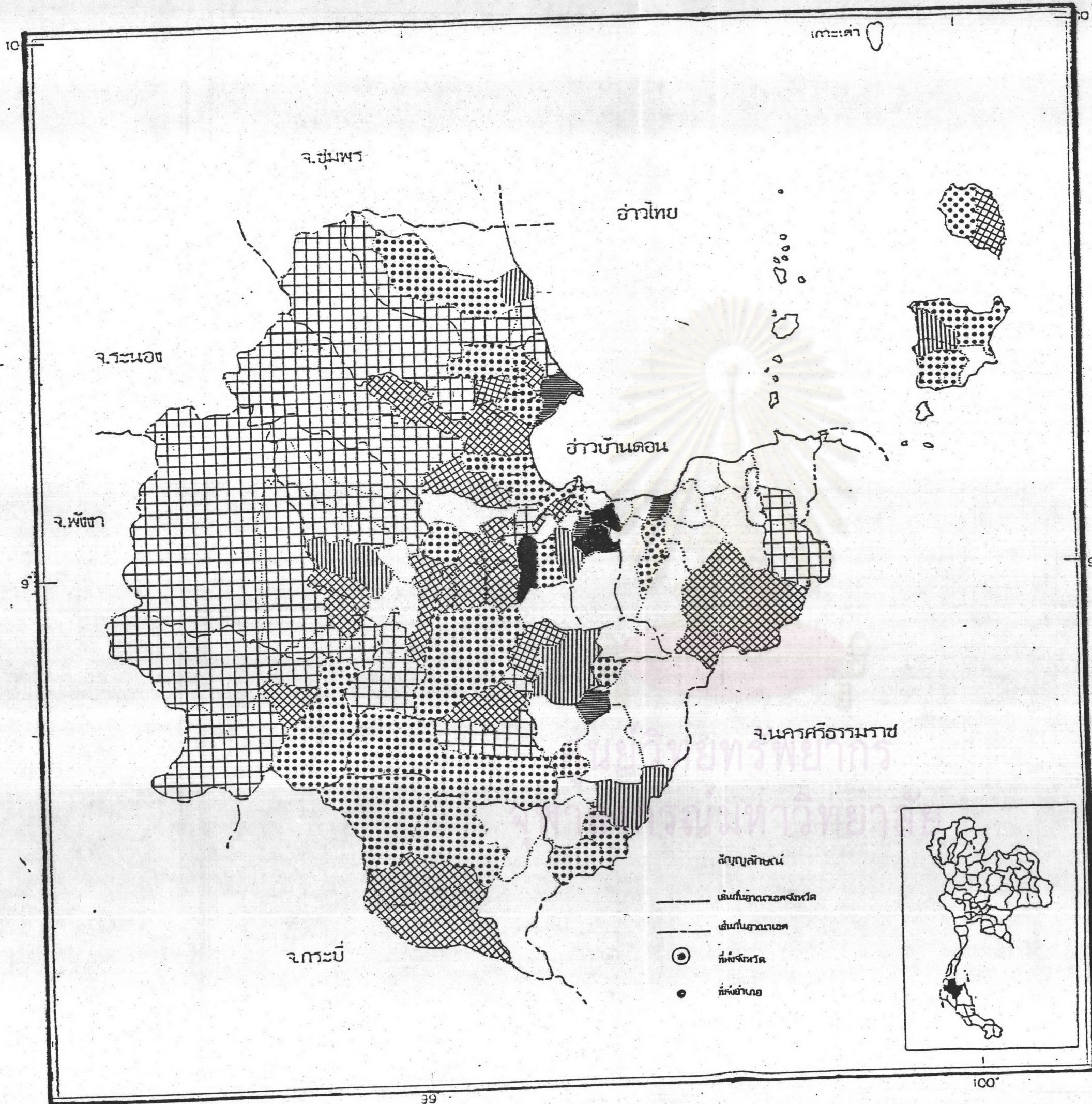
แผนที่
4.4

แสดง กลุ่มพื้นที่ชนบทระดับตำบลจำแนก -
ตามค่าคะแนนความสำคัญ

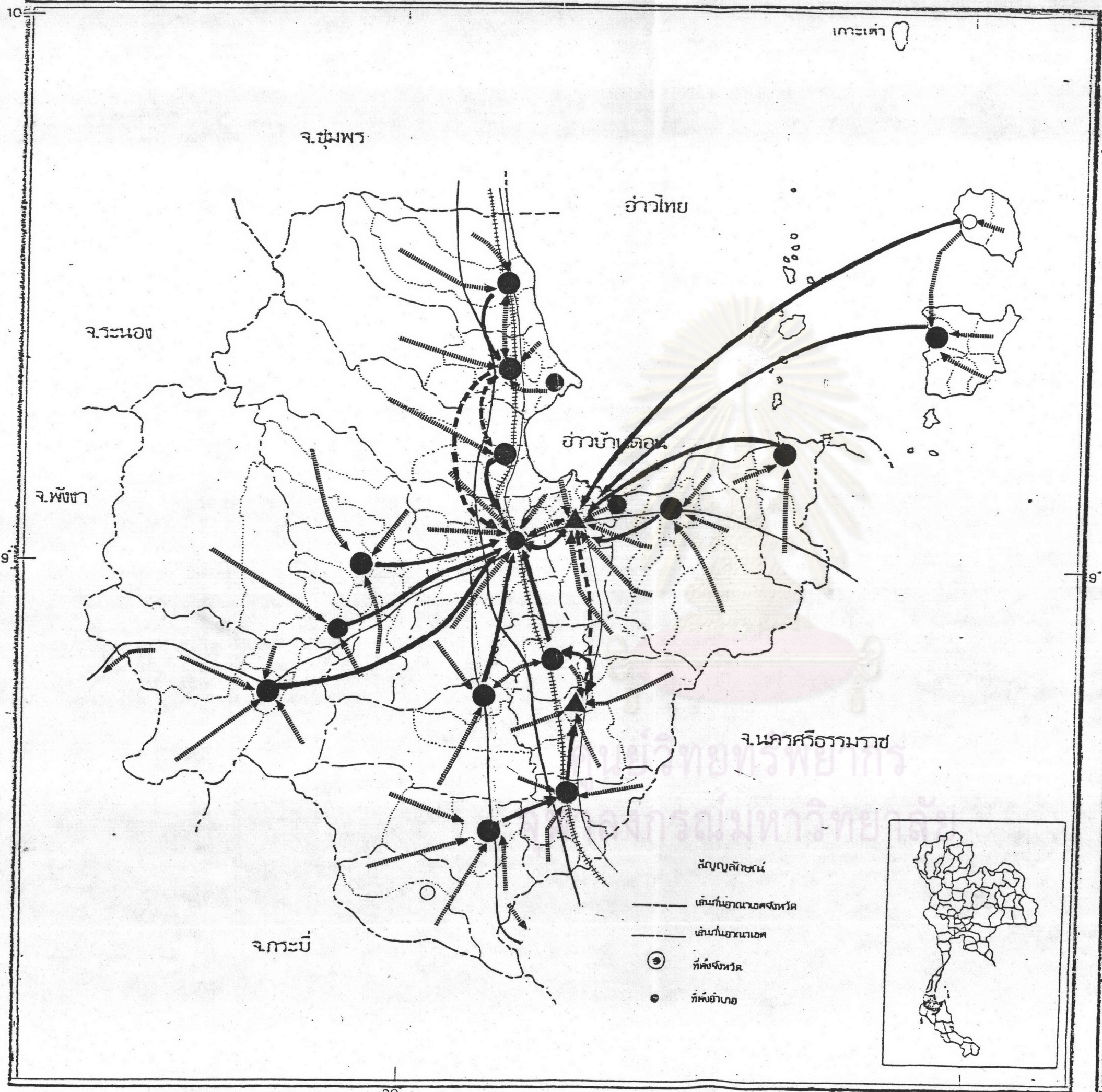
	400.0 - 1,772.59
	1,772.6 - 5,124.19
	5,124.2 - 7,475.79
	7,475.8 - 10,000.00
	10,000.0 - 15,000.00
	15,000.0 - 39,000.99
	39,001.0 - 100,000.00
	กำหนดให้เป็นที่ตั้งของเทศบาล สุราษฎร์ธานี



จังหวัด สุราษฎร์ธานี
0 5 10 15 20 25 30
กม.



- สัญลักษณ์
- เส้นกั้นอำเภอเขตจังหวัด
 - เส้นกั้นอำเภอเขต
 - ◎ ที่ตั้งจังหวัด
 - ที่ตั้งอำเภอ

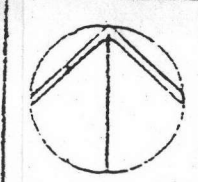


แนวทางการกำหนดแผนโครงสร้าง
เพื่อการพัฒนาจังหวัด
สุราษฎร์ธานี

แผนที่ ที่ 4.5	แสดง แบบแผนความสัมพันธ์ระหว่าง ชนบทกับเมือง และ เมืองกับเมือง
-------------------	--

- ▲ เทศบาลเมือง, เทศบาลตำบล
- ศูนย์นิคม
- ความสัมพันธ์ทางเศรษฐกิจ-สังคม
ระหว่างชนบทกับชุมชนเมือง
- ความสัมพันธ์ทางเศรษฐกิจ-สังคม
ระหว่างชุมชนเมืองด้วยกัน

ที่มา :-แบบสอบถามของกองวางแผนภาค สศช.
-การสำรวจเมื่อปี พ.ศ.2527



จังหวัด สุราษฎร์ธานี
5 0 5 10 15 20 25 30
กม.