



### ระบบทะเบียนและวัดผล

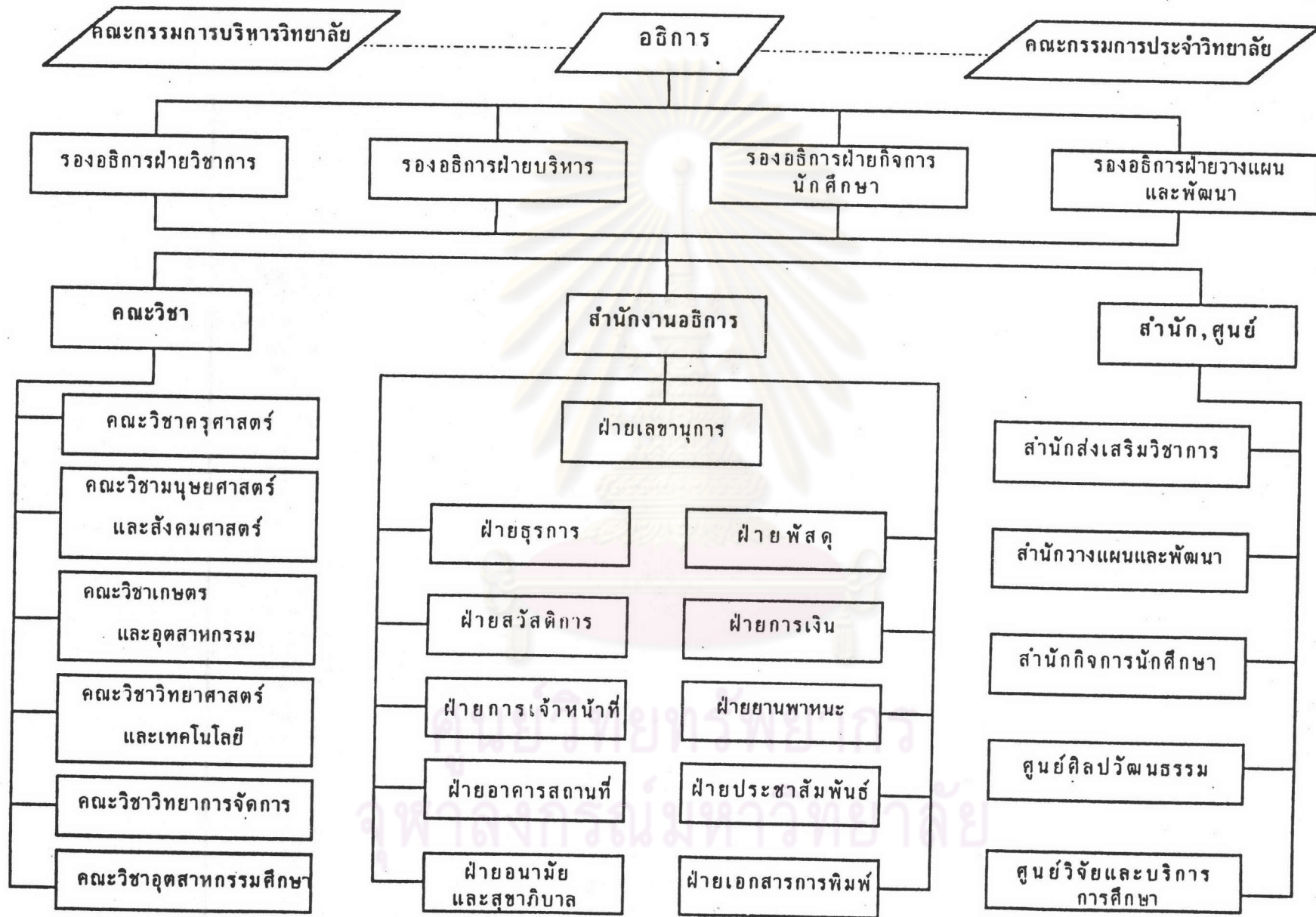
การบริหารงาน และการจัดองค์กรของสถาบันราชภัฏ ก็มีลักษณะเหมือนสถาบันในระดับอุดมศึกษา สังกัดทบวงมหาวิทยาลัย ประกอบด้วย คณะกรรมการบริหาร อธิการ รองอธิการ คณะวิชา สำนักงาน และศูนย์ต่าง ๆ ดังรูป 2.1 การบริหารของสถาบันจะพิจารณาความต้องการของแต่ละท้องถิ่น เปิดโอกาสให้ผู้ค้ำยโอกาส และผู้ที่ไฟแสวงหาความรู้ได้อย่างต่อเนื่อง ดังจะเห็นได้จากนักศึกษาส่วนมากจะกระจายมาจากท้องถิ่นต่าง ๆ ทั่วประเทศ

สำหรับขั้นตอนการดำเนินงานของสถาบัน สามารถแบ่งระบบงานเป็น 5 ระบบ

1. ระบบการเงิน (Finance)
2. ระบบบุคลากร (Personnel)
3. ระบบทะเบียนและวัดผล (Registration and measurement)
4. ระบบอาคารสถานที่และพัสดุครุภัณฑ์ (Building and facility)
5. ระบบสินทรัพย์ (Asset)

งานส่วนของระบบทะเบียนและวัดผลมีงานต่าง ๆ ที่ต้องทำพอสรุปได้ดังนี้

- 1) การรับเข้าศึกษา
- 2) แผนการเรียนและหลักสูตร
- 3) ทะเบียนเรียน
- 4) ทะเบียนนักศึกษา
- 5) การสำเร็จการศึกษา



รูป 2.1 แผนภูมิการแบ่งส่วนราชการและการบริหารของสถาบันราชภัฏ

## การรับเข้าศึกษา

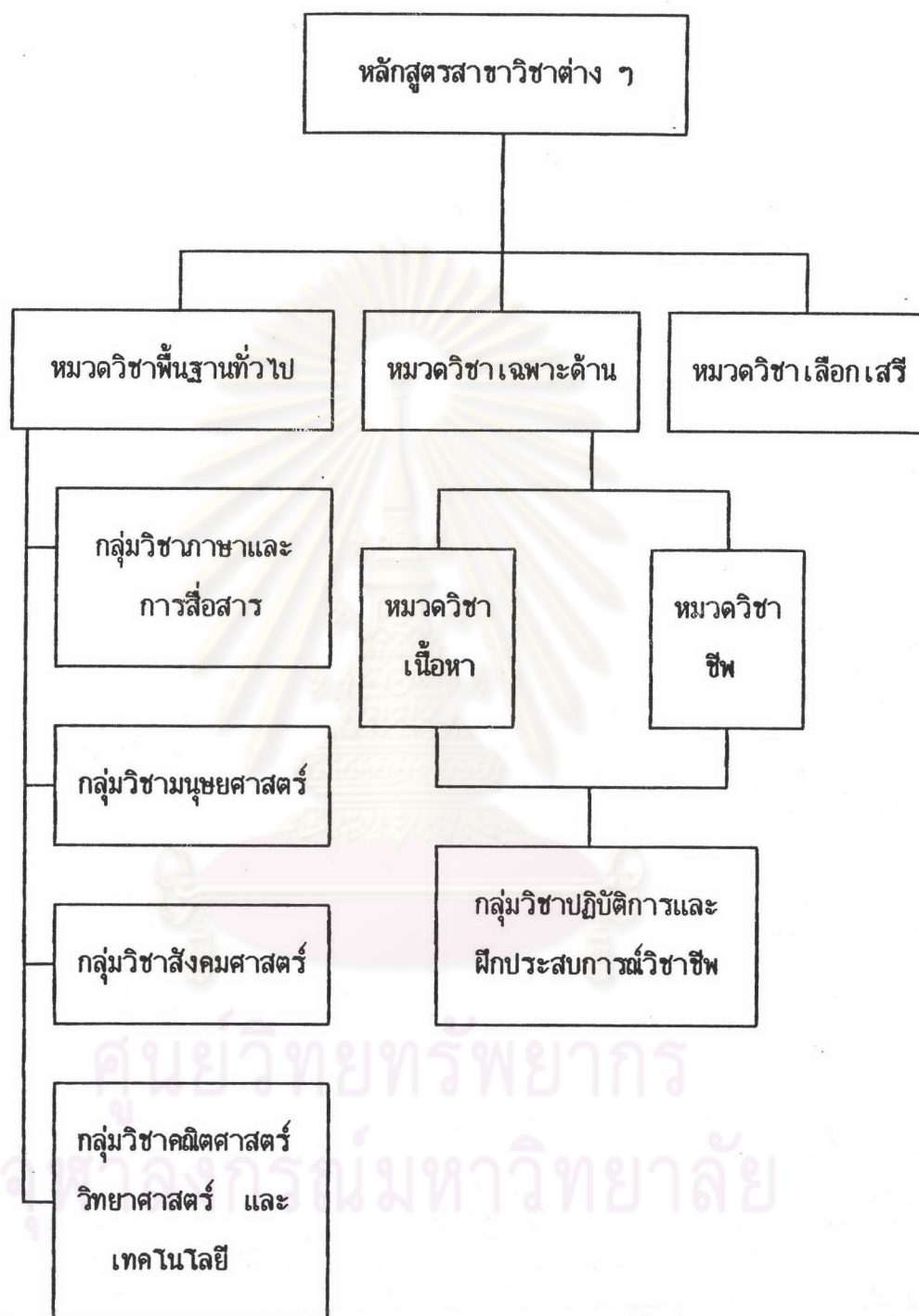
งานในส่วนนี้เป็นการรับสมัคร และคัดเลือกนักศึกษาใหม่เข้าศึกษาในสถาบันราชภัฏ โดยเริ่มจากการประกาศ การรับสมัคร การเตรียมห้องสอบ ข้อสอบ การสอบ และคัดเลือกผู้ที่สอบผ่านข้อเขียน เพื่อเข้าสอบสัมภาษณ์ต่อไป จากนั้นจึงทำการแบ่งนักศึกษา ที่ผ่านการสอบสัมภาษณ์ เป็นหมวดหมู่ ตามคณะ และตามรุ่นรับสมัคร แล้วจึงประกาศผลสุดท้ายเพื่อรับมอบตัวต่อไป โดยทั่วไป การรับนักศึกษาภาคปกติจะรับจากผู้จบมัธยมปลายหรือเทียบเท่า ประจำปี ละครั้งประมาณช่วงเดือน เมษายน ของทุกปี สำหรับมหาวิทยาลัยรัตนโกสินทร์ การรับสมัครจะรับสมัครรวมกัน เช่นเดียวกับการสมัครสอบเข้าศึกษาในมหาวิทยาลัย ผู้สมัครสามารถเลือกได้ 3 โปรแกรมวิชาจาก 6 สถาบันของมหาวิทยาลัย โดยจะพิจารณาตามลำดับก่อนหลังของการเลือกเป็นสำคัญ ในส่วนนักศึกษาค่าหรือที่เรียกว่านักศึกษา ภาค กศ.บป. แต่ละสถาบันจะดำเนินการเป็นอิสระ อาจรับนักศึกษาใหม่ในภาคเรียนแรก หรือภาคเรียนที่สอง หรือทั้งสองภาคเรียน ขึ้นอยู่กับนโยบาย และความพร้อมของแต่ละสถาบัน นอกเหนือจากการรับนักศึกษาด้วยวิธีการสอบคัดเลือก ทางสถาบันยังรับนักศึกษาในกรณีพิเศษ เช่น รับนักศึกษาที่มีความรู้ความสามารถพิเศษทางด้านดนตรี นาฏศิลป์ การกีฬา นักศึกษาตามโครงการครูธรรมทายาท หรือรับโอนย้ายนักศึกษา กลับไปศึกษาตามสถาบันภูมิลาเนา หรือใกล้บ้าน

## แผนการเรียนและหลักสูตร

หลักสูตรต่าง ๆ ที่บังคับใช้ในสถาบันราชภัฏ เป็นหลักสูตรที่เกิดจากการพิจารณา และกำหนดโดยคณาจารย์ของสถาบันราชภัฏต่าง ๆ และเสนอผ่านไปยังกรมการฝึกหัดครู เพื่อขออนุมัติบังคับใช้ร่วมกันทั่วประเทศ โครงสร้างของหลักสูตรประกอบด้วย หมวดวิชาพื้นฐานทั่วไป หมวดวิชาเฉพาะด้าน และหมวดวิชาเลือกเสรีดัง รูป 2.2

เพื่อให้การเรียนการสอน เป็นไปตามจุดประสงค์ ดังนั้นจำเป็นต้องจัดทำ แผนการเรียน เป็นประการแรก ซึ่งในการจัดทำแผนการเรียนต้องพิจารณาถึง ช่วงเวลา ความสามารถในการเปิดสอนรายวิชา ตลอดจนความมากก่อนหลังของรายวิชาเพื่อให้ สอดคล้อง สนับสนุน ส่งเสริมซึ่งกันและกัน เมื่อแผนการเรียนเสร็จเรียบร้อย จึงนำมาจัดทำตารางเรียนตารางสอบ ซึ่งในขั้นตอนนี้ต้องพิจารณาถึงความพร้อมทางด้าน บุคลากร อาคารสถานที่ อุปกรณ์ ค่าใช้จ่าย และงบประมาณในการดำเนินงาน





รูป 2.2 โครงสร้างหลักสูตรสาขาวิชาต่าง ๆ ของสถาบันราชภัฏ

### ระเบียบนักศึกษา

งานในระบบระเบียบนักศึกษา เป็นงานเกี่ยวกับการจัดเก็บประวัตินักศึกษา เริ่มจากการรับมอบตัวนักศึกษาใหม่ จนกระทั่งจบการศึกษา การจัดเก็บประวัตินักศึกษาแบ่งเป็นสองส่วน ส่วนแรกประกอบด้วยข้อมูลที่เป็นภูมิหลังของนักศึกษา เช่น ภูมิลำเนา บิดามารดา ประวัติการศึกษา สุขภาพพลานามัย ฯลฯ อีกส่วนเป็นผลการศึกษาสะสม หรือเรียกว่าระเบียบการศึกษา ซึ่งงานในส่วนนี้จะต้องดำเนินการรวบรวมผลการเรียนทุกรายวิชา พร้อมทั้งประเมินผลการเรียนของนักศึกษาทุกคน ทุกภาคเรียน แล้วบันทึกลงในระเบียบสะสม และประกาศผลให้นักศึกษาทราบ นอกจากนี้ยังต้องรวบรวมรายชื่อนักศึกษาที่มีผลการเรียนไม่ถึงเกณฑ์เพื่อพิจารณาตัดชื่อออก หรือให้อยู่ในสภาพรอพินิจ

### การลงทะเบียนเรียน

ระบบการลงทะเบียนเรียน เป็นระบบที่มีความสำคัญอย่างยิ่งและเป็นระบบที่ก่อปัญหามากกว่าระบบงานอื่น ๆ ในระบบทะเบียนและวัดผล เพราะเป็นระบบที่จะต้องเกี่ยวข้องกับเอกสารและผู้คนมากมาย คงเป็นไปได้ที่นักศึกษาทุกคนจะลงทะเบียนพร้อมกัน ตรงตามหมายกำหนด หรือไม่มี การเพิ่มถอนรายวิชา

หลังจากการจัดตารางเรียนตารางสอนเสร็จสิ้นเรียบร้อยขั้นตอนต่อมาเป็นการจัดเตรียมเอกสารเพื่อการลงทะเบียนสำหรับนักศึกษาทุกคน เอกสารจะแยกตามหมวดหมู่เพื่อมอบให้นักศึกษากรอกรายวิชาที่จะลงทะเบียน โดยผ่านคำแนะนำ และอนุมัติจากอาจารย์ที่ปรึกษา จากนั้นนักศึกษาต้องไปชำระค่าเรียนที่ฝ่ายการเงิน แล้วนำเอกสารการลงทะเบียนกลับคืนมายังฝ่ายทะเบียนอีกครั้ง ในกรณีที่นักศึกษาไม่มีความประสงค์พักการเรียนชั่วคราว นักศึกษาต้องทำเรื่องขออนุญาต และต้องลงทะเบียนรักษาสุขภาพไว้ เช่นเดียวกับกรณีที่ นักศึกษาลงทะเบียนเรียนสาย เพิ่ม/ถอนรายวิชา หรือต้องการลงทะเบียนเรียนในสถาบันราชภัฏอื่น ๆ นักศึกษาสามารถทำได้ โดยการทำเรื่องยื่นต่อนายทะเบียนเพื่อขออนุมัติ สำหรับนักศึกษาที่เคยสำเร็จการศึกษาสาขาอื่น หรือศึกษาต่อเนื่องมาจากสถาบันอื่น ๆ สามารถขอเทียบโอน หรือย้ายรายวิชาที่เคยศึกษามาแล้ว แม้จะมีรายชื่อรายวิชาที่แตกต่างกัน ก็สามารถดำเนินการได้ โดยจะพิจารณาจากเนื้อหาวิชาเป็นสำคัญ

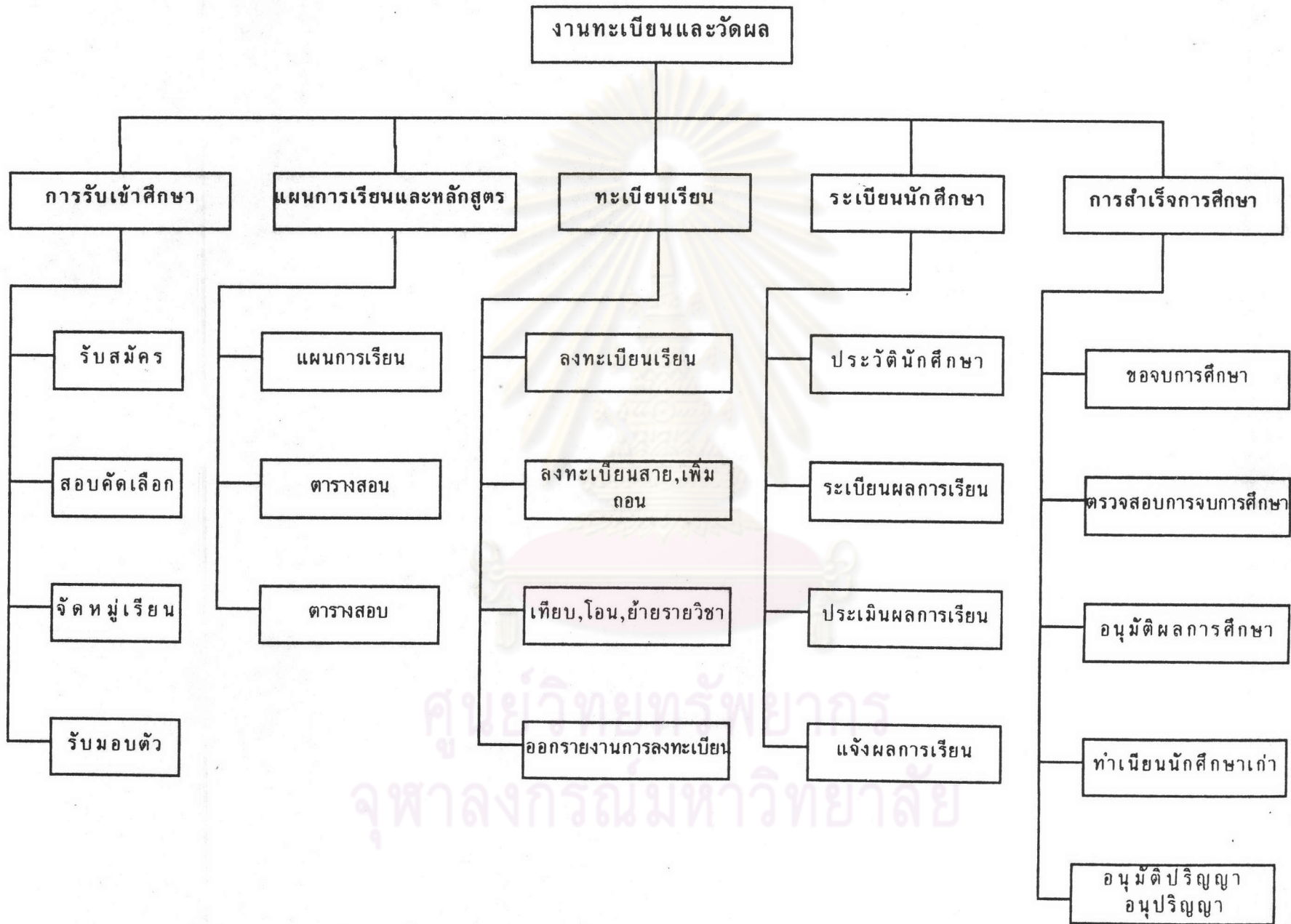
### ความสำเร็จการศึกษา

เมื่อนักศึกษาเรียนครบตามหลักสูตร นักศึกษาต้องทำเรื่องยื่นคำร้องขอจบ ฝ่ายทะเบียน จะพิจารณา และตรวจสอบรายวิชาที่นักศึกษาเรียนมา ครบตามหลักสูตรหรือไม่ มีรายวิชาใดไม่ผ่าน รวผล หรือไม่มีสิทธิ์สอบ พร้อมทั้งตรวจผลการเรียนเฉลี่ยตลอดหลักสูตรของนักศึกษาผ่านเกณฑ์การ จบหรือไม่ จากนั้นจึงนำรายชื่อนักศึกษาเสนอขออนุมัติผลการเรียน และส่งต่อไปยังกรม ฯ เพื่อขอ อนุมัติปริญญา หรืออนุมัติตามแต่ละสาขาวิชา เมื่อทุกอย่างเรียบร้อยสมบูรณ์ รายชื่อนักศึกษาจะ นำมาเก็บรวบรวมไว้ที่ท่าเทียบนักศึกษาเก่า ขณะเดียวกันก็จะแจ้งไปยังนักศึกษา เพื่อให้ศึกษาลง ทะเบียนเข้ารับพระราชทานปริญญาบัตรต่อไป

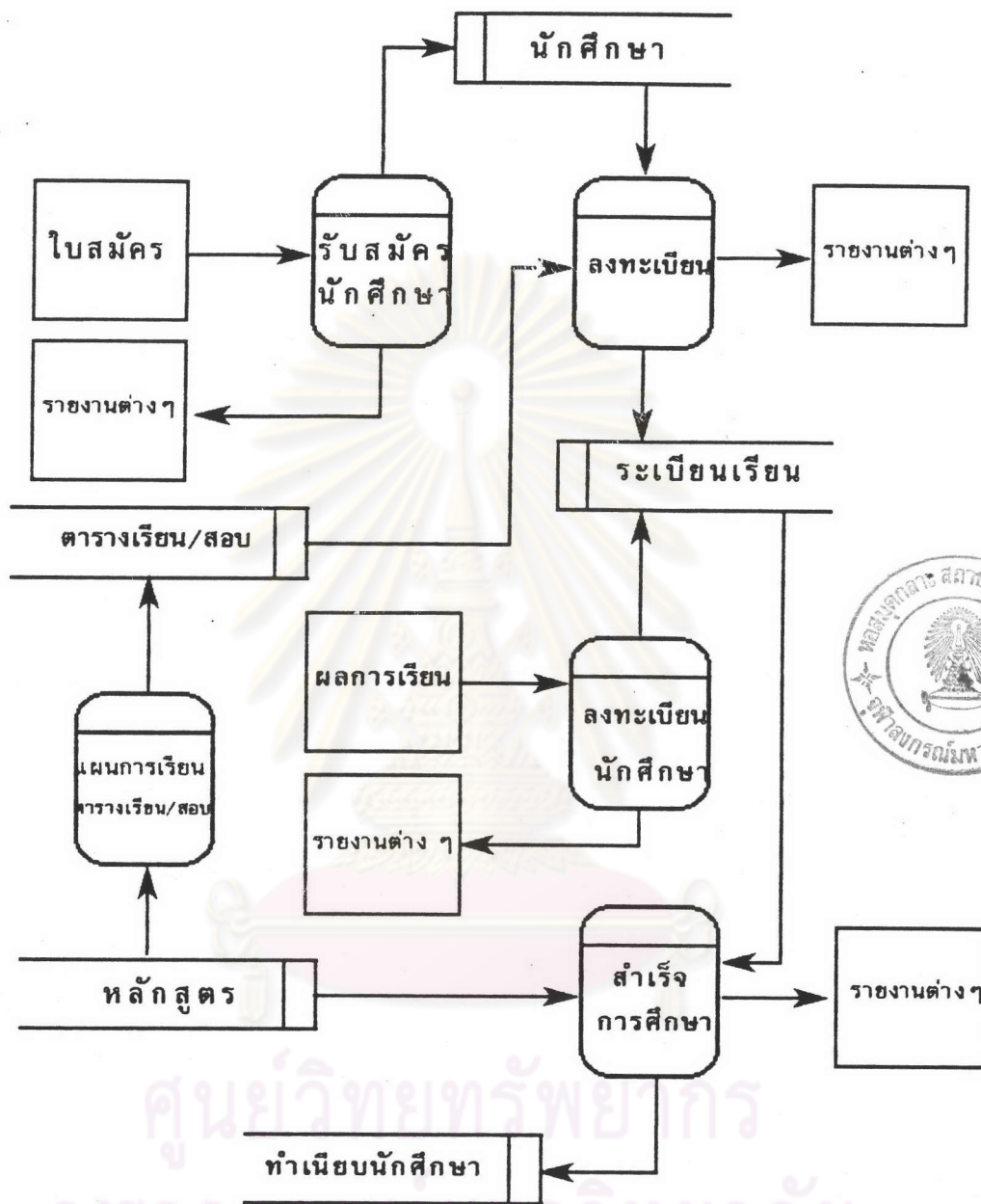
จะเห็นว่าระบบทะเบียนและวัดผล เป็นระบบที่มีขั้นตอน และรายละเอียดมากมายในทาง ปฏิบัติ อีกทั้งยังเกี่ยวข้องกับข้อมูลมากมายมหาศาล ซึ่งล้วนแล้วแต่จะก่อให้เกิดปัญหาผิดพลาด สับสน ง่ายตาย แม้ระบบงานย่อยในระบบทะเบียน จะมีรายละเอียดในการดำเนินงานที่แตกต่างกัน แต่ โดยความเป็นจริง ระบบงานเหล่านี้จะมีความสัมพันธ์กันอย่างไรก็หลีกเลี่ยงไม่ได้ และมีการใช้ข้อมูลร่วมกันเป็น อย่างมาก ดังนั้นในการดำเนินงานปัจจุบันจึงใช้เจ้าหน้าที่ประจำปฏิบัติงาน และรับผิดชอบทั้งระบบ โดยมีอาจารย์ที่ปรึกษาช่วยดูแล และลงผลการเรียน พร้อมทั้งคำนวณหาผลการเรียนเฉลี่ยในแต่ละ ภาคการศึกษา ตามหมวดหมู่ที่ได้รับมอบหมาย สำหรับโครงสร้าง และการดำเนินงานของระบบ ทะเบียนและวัดผล สามารถแสดงได้ดังภาพเหล่านี้

ศูนย์วิทยทรัพยากร  
จุฬาลงกรณ์มหาวิทยาลัย



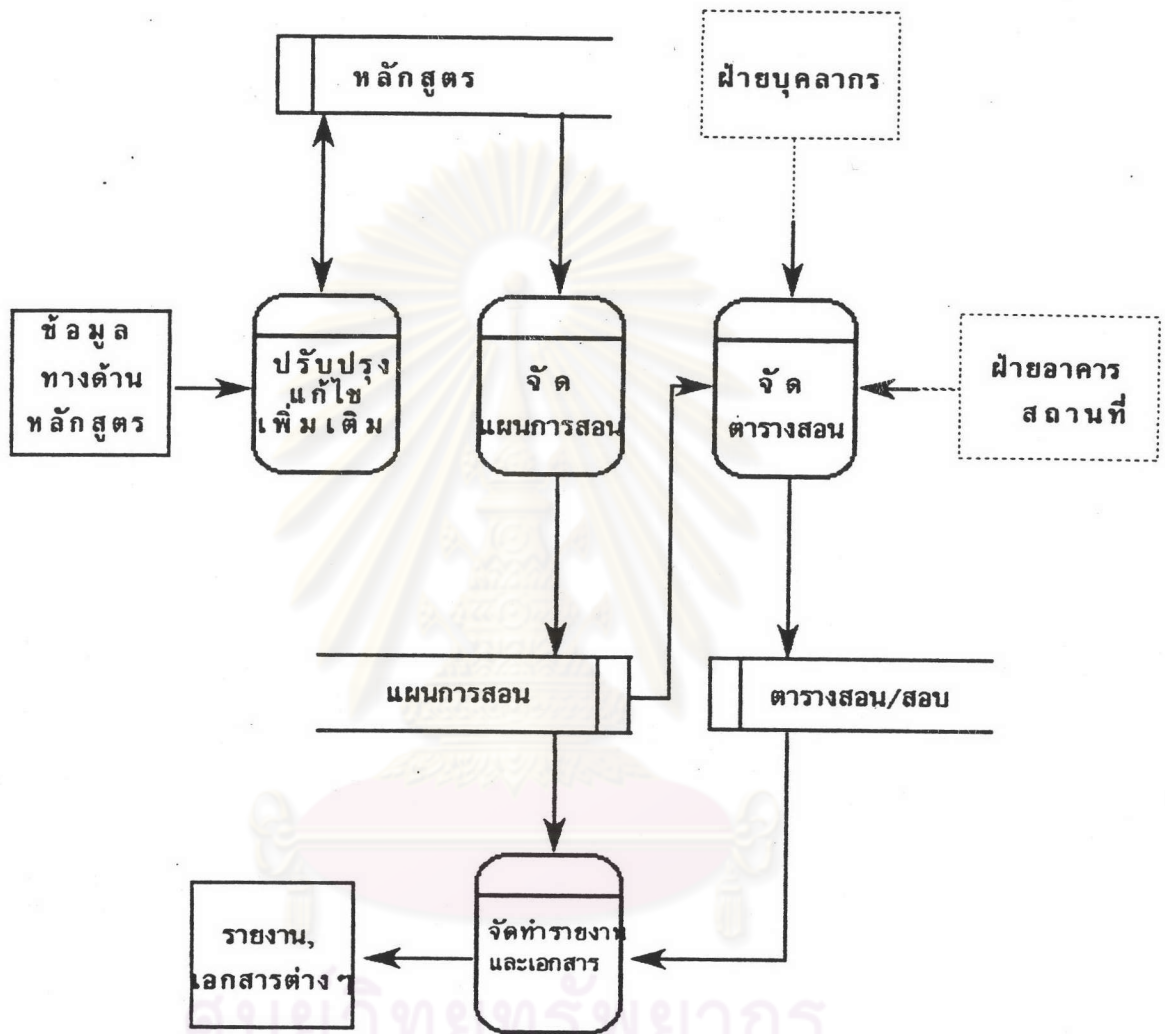


รูป 2.3 โครงสร้างของระบบทะเบียนและวัดผลของสถาบันราชภัฏ

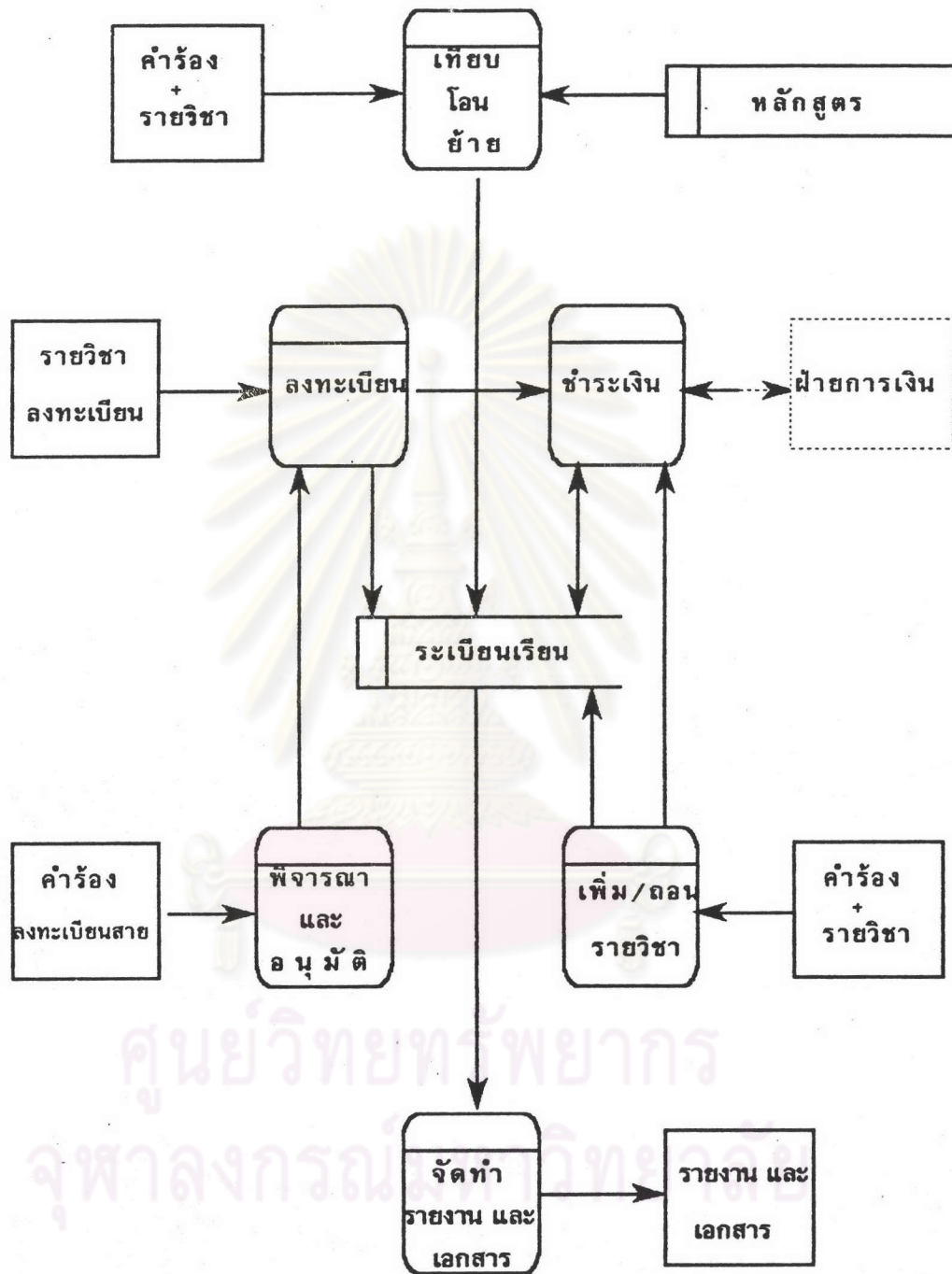


รูป 2.4 DFD. สำหรับระบบทะเบียนและวัดผล





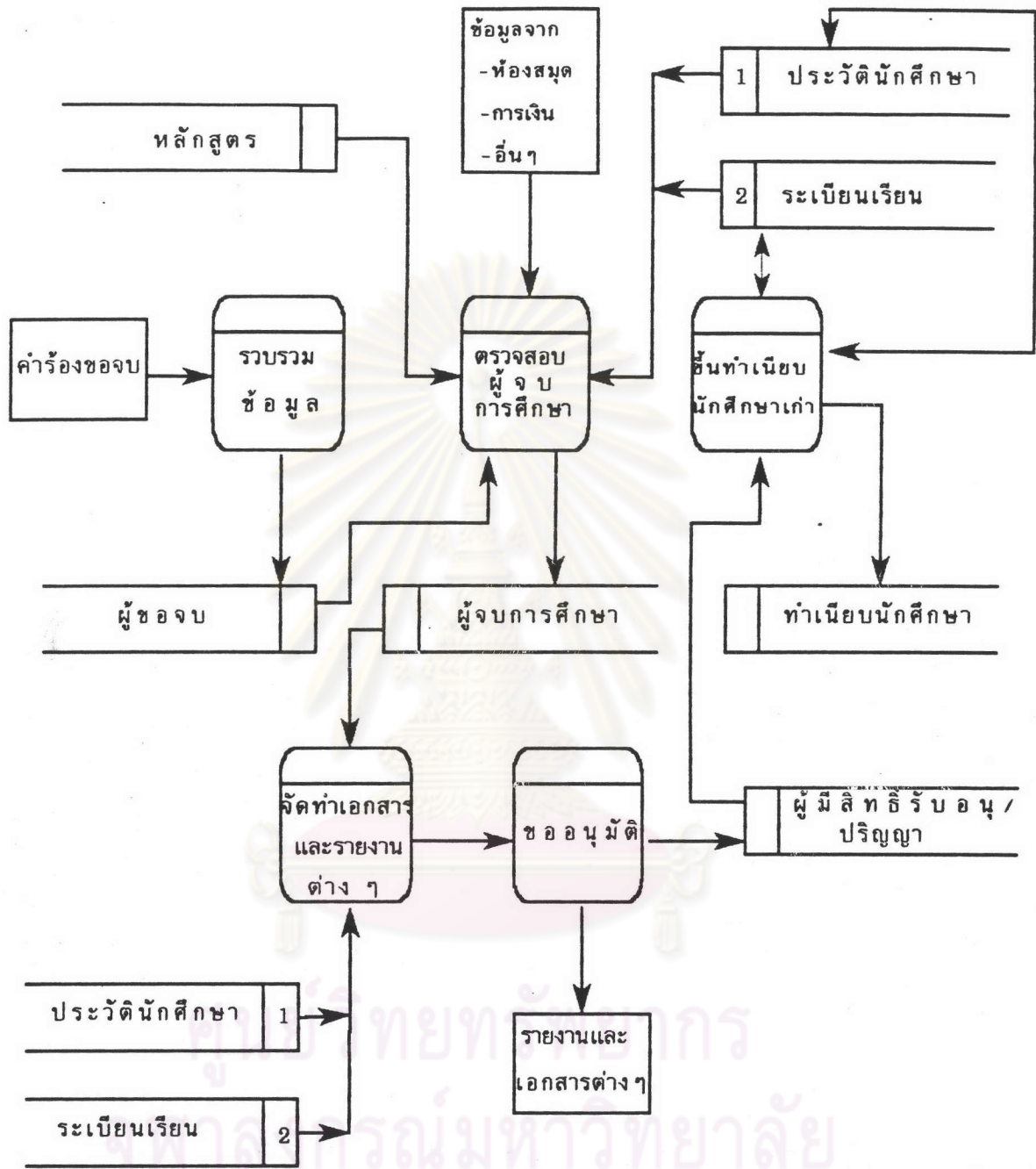
รูป 2.5 DFD. สำหรับแผนการเรียนและหลักสูตร



รูป 2.6 DFD. สำหรับการลงทะเบียน







รูป 2.8 DFD. สำหรับการสำเร็จการศึกษา