

### บทที่ 3

#### วิธีดำเนินการวิจัย

การศึกษากระบวนการพัฒนาหลักสูตรท้องถิ่นโดยการทำวิจัยเชิงปฏิบัติการ : กรณีศึกษาครูชั้นประถมศึกษาในโรงเรียนสังกัดสำนักงานคณะกรรมการศึกษาเอกชนอำเภอฝาง จังหวัดเชียงใหม่เป็นการวิจัยภาคสนาม (field research) ซึ่งมุ่งเน้นการศึกษาพฤติกรรมของครูในการพัฒนาหลักสูตรท้องถิ่นโดยการทำวิจัยเชิงปฏิบัติการภายใต้สภาพเหตุการณ์สิ่งแวดล้อม วิธีการดำเนินชีวิตที่เป็นธรรมชาติมากที่สุด เพื่อให้ได้ภาพรวมทั้งหมดที่เป็นผลวัดของการพัฒนาหลักสูตรท้องถิ่นโดยการทำวิจัยเชิงปฏิบัติการของครู ได้เข้าใจวิธีการทำงานของครู เข้าใจความหมายที่ครูและคนในชุมชนได้พูดหรือแสดงออก เป็นการค้นหาข้อมูลเบื้องต้นเบื้องต้นหลังของพฤติกรรมต่าง ๆ ของครูในระหว่างการพัฒนาหลักสูตรท้องถิ่นโดยการทำวิจัยเชิงปฏิบัติการ และแสวงหาคำอธิบายให้กับข้อมูลที่สังเกตได้โดยใช้มุมมองของครูเองเป็นกรอบพื้นฐานในการตีความ รายละเอียดของการดำเนินการวิจัยมีดังต่อไปนี้

#### กลุ่มเป้าหมาย

กลุ่มเป้าหมายที่ใช้ในการศึกษาเป็นครูในโรงเรียนสังกัดสำนักงานคณะกรรมการศึกษาเอกชน อำเภอฝาง จังหวัดเชียงใหม่ ที่เปิดสอนในระดับประถมศึกษาทั้งหมด 3 โรงเรียน จำนวน 27 คน ซึ่งได้จากการเลือกแบบเจาะจง (purposive sampling) ตามเกณฑ์ที่กำหนด คือ เป็นครูที่สอนในระดับประถมศึกษาซึ่งสมัครเข้าร่วมโครงการพัฒนาหลักสูตรท้องถิ่นโดยการทำวิจัยเชิงปฏิบัติการและสามารถเข้าร่วมโครงการได้จนจบโครงการ

#### เครื่องมือที่ใช้ในการทำวิจัย

ในการเก็บข้อมูล ผู้วิจัยใช้การสังเกตแบบมีส่วนร่วม (participant observation) และการสัมภาษณ์แบบไม่เป็นทางการ (informal interview) เป็นหลัก ดังนั้นนอกจากตัวผู้วิจัยซึ่งเป็นเครื่องมือสำคัญที่ใช้ในการวิจัยแล้ว ยังใช้เครื่องมืออื่น ๆ อีก คือ

1. แบบบันทึกภาคสนามประจำวัน
2. แบบสัมภาษณ์ครูชั้นประถมศึกษาในโรงเรียนฝาง 1 โรงเรียนฝาง 2 และโรงเรียนฝาง 3 ซึ่งเป็นแนวคำถามกว้าง ๆ เพื่อให้ได้ข้อมูลเกี่ยวกับกิจกรรมการพัฒนาวิชาชีพที่ครูเคยเข้าร่วม ความร่วมมือและความสัมพันธ์ทางวิชาการของครู รวมทั้งความต้องการในการพัฒนาความรู้ความสามารถในการพัฒนาหลักสูตรท้องถิ่น

3. แบบสัมภาษณ์ครูในโครงการ ซึ่งเป็นแนวคำถามอย่างกว้าง ๆ เพื่อให้ได้ข้อมูลรายละเอียดลึก ๆ เกี่ยวกับการดำเนินการพัฒนาหลักสูตรท้องถิ่นโดยการทำวิจัยเชิงปฏิบัติการของครู

4. แบบบันทึกการประชุมซึ่งใช้ในการประชุมครู ผู้ปกครอง ชาวบ้าน และ เภบบันทึกการประชุมกลุ่มย่อยที่เกิดระหว่างการดำเนินงานพัฒนาหลักสูตรท้องถิ่นโดยการทำวิจัยเชิงปฏิบัติการ

5. แบบบันทึกภาพถ่ายเหตุการณ์ที่เกิดขึ้นตั้งแต่การประชุมวางแผนการทำงานในโครงการพัฒนาหลักสูตรท้องถิ่น การปรับพื้นความรู้ของครูเกี่ยวกับการพัฒนาหลักสูตรท้องถิ่นและการวิจัยเชิงปฏิบัติการ ไปจนถึงกระบวนการพัฒนาหลักสูตรท้องถิ่นโดยการทำวิจัยเชิงปฏิบัติการของครู

6. แบบบันทึกความคิดเห็นและแสดงความรู้สึกเกี่ยวกับโครงการพัฒนาหลักสูตรท้องถิ่นโดยการทำวิจัยเชิงปฏิบัติการของครูชั้นประถมศึกษาในโรงเรียนสังกัดสำนักงานคณะกรรมการการศึกษาเอกชน อ.ฝาง จ.เชียงใหม่ ที่สมัครเข้าร่วมโครงการพัฒนาหลักสูตรท้องถิ่นโดยการทำวิจัยเชิงปฏิบัติการ

### การพัฒนาและหาคุณภาพเครื่องมือ

1. ในการเตรียมตัวทางด้านการศึกษาเก็บข้อมูลภาคสนาม ผู้วิจัยได้เข้าเรียนนิเทศศาสตรบัณฑิต สาขาวิชาศึกษาศาสตร์ มหาวิทยาลัยราชภัฏวชิรวิทยาดอนเมือง ศึกษานิสิต เอกสารและงานวิจัยเกี่ยวกับระเบียบวิธีวิจัยเชิงคุณภาพและการทำวิจัยภาคสนามเพื่อเรียนรู้เกี่ยวกับวิธีการเก็บข้อมูลเชิงคุณภาพ และทำงานเป็นผู้ช่วยวิจัยภาคสนามในโครงการวิจัยของอาจารย์ที่ปรึกษาวิทยานิพนธ์ เรื่อง กรณีศึกษาชุมชนเพื่อการพัฒนาหลักสูตรงานไม้แกะสลักและงานไม้สำหรับนักเรียนในโครงการขยายโอกาสทางการศึกษา โรงเรียนบ้านต้นแก้ว ชุมชนบ้านถวาย จังหวัดเชียงใหม่ เป็นเวลา 6 เดือน และเรื่องโครงการพัฒนาหลักสูตรมีคฤหาสน์งานไม้แกะสลักและงานไม้สำหรับนักเรียนชั้นประถมศึกษาปีที่ 6 โรงเรียนบ้านต้นแก้ว อำเภอหางดง จังหวัดเชียงใหม่ อีกเป็นเวลา 2 ปี 6 เดือนเพื่อเรียนรู้และฝึกทักษะการเก็บข้อมูลเชิงคุณภาพ คือ การสังเกตแบบมีส่วนร่วม (participant observation) การสัมภาษณ์แบบไม่เป็นทางการ (informal interview) การจดบันทึกภาคสนามประจำวันและการตีความข้อมูลจากอาจารย์ที่ปรึกษาซึ่งเป็นนักวิจัยที่มีประสบการณ์ทางการวิจัยภาคสนาม นอกจากนี้ผู้วิจัยได้ศึกษาหนังสือเกี่ยวกับการทำวิจัยเชิงปฏิบัติการ เข้าเรียนแบบ individual study กับอาจารย์ที่ปรึกษาในต่างประเทศซึ่งเป็นผู้เชี่ยวชาญด้านการทำวิจัยเชิงปฏิบัติการที่ University of Wisconsin-Madison ประเทศสหรัฐอเมริกา อภิปรายแลกเปลี่ยนความคิดเห็นกับครูที่ทำหน้าที่เป็นผู้อำนวยการความสะดวกให้กับกลุ่มครูที่ทำวิจัยเชิงปฏิบัติการที่เมืองแมดิสัน (Madison) รัฐวิสคอนซิน (Wisconsin) และ

เข้าร่วมการอบรมเชิงปฏิบัติการเรื่อง Facilitating Action Research เพื่อเป็นการเตรียมตัวทางด้านความรู้ความเข้าใจเกี่ยวกับการทำวิจัยเชิงปฏิบัติการ

2. ผู้วิจัยสร้างแบบบันทึกภาคสนามประจำวัน เพื่อบันทึกรายการและรายละเอียดพฤติกรรมการทำงานในการพัฒนาหลักสูตรท้องถิ่นโดยการทำวิจัยเชิงปฏิบัติการของครูและคนในท้องถิ่นตามที่ผู้วิจัยสังเกตเห็น แบบบันทึกภาคสนามประจำวันนี้เป็นเครื่องมือการวิจัยที่ผู้วิจัยใช้เป็นหลักในการเก็บข้อมูลภาคสนาม และใช้อย่างต่อเนื่อง รายการและรายละเอียดที่บันทึกนี้ในระยะแรก ๆ เป็นการบันทึกพฤติกรรมที่สังเกตเห็นและได้ยินในขณะที่เข้าร่วมกิจกรรมและที่ร่วมอยู่ในเหตุการณ์โดยไม่ได้กำหนดว่าจะสังเกต หรือฟังเรื่องใดเรื่องหนึ่งเป็นพิเศษ ในระยะต่อมาเป็นการสังเกตพฤติกรรมและเหตุการณ์ที่ต่อเนื่องจากรายการที่สังเกตในระยะแรก ๆ เพื่อสังเกตการเปลี่ยนแปลงที่เกิดขึ้นหรือพฤติกรรมใหม่ ๆ ที่สืบเนื่องจากพฤติกรรมที่เกิดขึ้นในเบื้องต้น การบันทึกจะเป็นการพรรณาพฤติกรรมและการสร้างแผนภูมิสังคมมิติแสดงความสัมพันธ์ระหว่างคนและกลุ่มบุคคลที่เกี่ยวข้องในการทำงานในการพัฒนาหลักสูตรท้องถิ่นโดยการทำวิจัยเชิงปฏิบัติการ การบันทึกเป็นไปตามการเรียงลำดับวันที่ที่ทำการสังเกตในบันทึกภาคสนามประจำวันมีประเด็นหลัก ๆ ที่จะทำการบันทึกดังนี้

2.1 วัน เดือน ปี ในการบันทึก

2.2 พฤติกรรมที่สังเกตเห็น และคำพูดที่ได้ยินตามความเป็นจริง ซึ่งจะเป็นการบรรยายอย่างละเอียดถึงสิ่งแวดล้อม สถานที่ บุคคล เหตุการณ์ พฤติกรรม และคำพูดของบุคคล

2.3 การตีความเบื้องต้น โดยใช้แนวคิด ทฤษฎีการพัฒนาหลักสูตรท้องถิ่นและการวิจัยเชิงปฏิบัติการเป็นกรอบเพื่อสร้างสมมติฐานชั่วคราว

3. ผู้วิจัยสร้างแบบสัมภาษณ์ครูชั้นประถมศึกษาในโรงเรียนฝาง 1 โรงเรียนฝาง 2 และโรงเรียนฝาง 3 ซึ่งมีการดำเนินการดังต่อไปนี้

3.1 กำหนดแนวคำถามกว้าง ๆ เป็นประเด็นสัมภาษณ์ข้อมูลพื้นฐานของครูเกี่ยวกับประสบการณ์ด้านการพัฒนาวิชาชีพเพิ่มเติมขึ้นจากที่กำหนดในภายหลังได้ สำหรับประเด็นในการสัมภาษณ์ครอบคลุมประเด็นหลัก ๆ ดังนี้

3.1.1 ลักษณะของกิจกรรมการพัฒนาวิชาชีพที่ครูเคยเข้าร่วม

3.1.2 ความคิดเห็นเกี่ยวกับกิจกรรมการพัฒนาวิชาชีพที่ครูได้เข้าร่วม เช่น การนำความรู้ที่ได้มาปฏิบัติในโรงเรียน ปัญหาที่ครูพบจากการนำความรู้ที่ได้มาปฏิบัติ

3.1.3 รูปแบบและลักษณะของกิจกรรมการพัฒนาวิชาชีพที่ครูต้องการ

3.1.4 ความร่วมมือและความสัมพันธ์ทางวิชาการของครู

3.1.5 ความต้องการในการพัฒนาความรู้ความสามารถในการพัฒนาหลักสูตรท้องถิ่น

3.2 ผู้วิจัยนำประเด็นการสัมภาษณ์ที่กำหนดไปปรึกษากับอาจารย์ที่ปรึกษาวิทยานิพนธ์ เพื่อแก้ไขปรับปรุงในด้านความถูกต้องและความเหมาะสมของประเด็นในการสัมภาษณ์ ความถูกต้อง และความเหมาะสมในการใช้ภาษา

3.3 ผู้วิจัยนำแบบสัมภาษณ์ที่สร้างขึ้นให้ผู้เชี่ยวชาญด้านการพัฒนาวิชาชีพครูตรวจสอบความครอบคลุมของเนื้อหา สำนวนภาษา แล้วปรับแก้ตามคำแนะนำของผู้เชี่ยวชาญ

4. ผู้วิจัยสร้างแบบสัมภาษณ์ครูในโครงการเกี่ยวกับการพัฒนาหลักสูตรท้องถิ่นโดยการทำวิจัยเชิงปฏิบัติการ ซึ่งเป็นแบบสัมภาษณ์กึ่งมีโครงสร้าง โดยมีวิธีดำเนินการดังนี้

4.1 กำหนดประเด็นการสัมภาษณ์ไว้อย่างกว้าง ๆ ซึ่งมีการเพิ่มประเด็นสัมภาษณ์จากที่กำหนดในภายหลัง สำหรับประเด็นในการสัมภาษณ์ครอบคลุมประเด็นหลัก ๆ ดังนี้

4.1.1 การพัฒนาหลักสูตรท้องถิ่นตามลำดับขั้นตอนที่เกิดขึ้นจริงระหว่าง และหลังจากการพัฒนาหลักสูตรท้องถิ่นโดยการทำวิจัยเชิงปฏิบัติการ

4.1.2 ความรู้และความเข้าใจของครูเรื่องการพัฒนาหลักสูตรท้องถิ่น

4.1.3 ความสัมพันธ์ด้านวิชาการของครูในโครงการระหว่างการพัฒนาหลักสูตรท้องถิ่นโดยการทำวิจัยเชิงปฏิบัติการ

4.1.4 ความสัมพันธ์ของครูในโครงการกับชุมชนที่เกิดขึ้นระหว่างการทำดำเนินการพัฒนาหลักสูตรท้องถิ่นของครู

4.2 ผู้วิจัยนำประเด็นการสัมภาษณ์ที่กำหนดไปปรึกษากับอาจารย์ที่ปรึกษาวิทยานิพนธ์ เพื่อแก้ไขปรับปรุงในด้านความถูกต้องและความเหมาะสมของประเด็นในการสัมภาษณ์ ความถูกต้อง และความเหมาะสมในการใช้ภาษา

4.3 ผู้วิจัยนำแบบสัมภาษณ์ที่สร้างขึ้นให้ผู้เชี่ยวชาญด้านการพัฒนาหลักสูตรตรวจสอบความครอบคลุมของเนื้อหา สำนวนภาษา แล้วปรับแก้ตามคำแนะนำของผู้เชี่ยวชาญ

5. ผู้วิจัยสร้างแบบบันทึกการประชุมเพื่อใช้บันทึกรายละเอียดเหตุการณ์ พฤติกรรม และคำพูดของผู้เข้าร่วมประชุมการประชุมครู ผู้ปกครอง และชาวบ้านที่เกิดขึ้นระหว่างการพัฒนาหลักสูตรท้องถิ่นโดยการทำวิจัยเชิงปฏิบัติการ ซึ่งมีการดำเนินการดังนี้

5.1 กำหนดประเด็นที่ต้องการบันทึกจากการประชุมทุกครั้ง ประกอบด้วย

5.1.1 ครั้งที่ประชุม

5.1.2 วัน เดือน ปี เวลา และสถานที่ในการจัดประชุม

5.1.3 หัวข้อในการประชุม

5.1.4 จำนวนและรายชื่อผู้ที่เข้าร่วมประชุม

5.1.5 จำนวนและรายชื่อผู้ที่ไม่เข้าร่วมประชุม รวมทั้งเหตุผลของการไม่เข้าร่วมประชุม

5.1.6 ประเด็นที่มีการอภิปรายในการประชุม

5.1.7 ประเด็นที่ยังไม่สามารถสรุปได้ในการประชุมและต้องมีการติดตามต่อไป

5.2 ผู้วิจัยนำแบบบันทึกการประชุมซึ่งประกอบไปด้วยประเด็นในข้อ 3.1 ไปขอคำแนะนำและข้อเสนอแนะเพิ่มเติมจากอาจารย์ที่ปรึกษาวิทยานิพนธ์เพื่อแก้ไขและปรับปรุงในด้านความเหมาะสม และความครอบคลุมของเนื้อหา

6. ผู้วิจัยสร้างแบบบันทึกความคิดเห็นและแสดงความรู้สึกเกี่ยวกับโครงการพัฒนาหลักสูตรท้องถิ่นโดยการทําวิจัยเชิงปฏิบัติการของครูชั้นประถมศึกษาในโรงเรียนสังกัดสำนักงานคณะกรรมการการศึกษาเอกชน อ.ฝาง จ.เชียงใหม่ ที่สมัครเข้าร่วมโครงการพัฒนาหลักสูตรท้องถิ่นโดยการทําวิจัยเชิงปฏิบัติการ โดยมีการดำเนินการ ดังนี้

6.1 กำหนดประเด็นที่ครูต้องบันทึก ประกอบด้วย

6.1.1 ความคิดเห็นและความรู้สึกที่มีต่อโครงการพัฒนาหลักสูตรท้องถิ่นโดยการทําวิจัยเชิงปฏิบัติการ

6.1.2 ความคิดเห็นและความรู้สึกที่มีต่อบทบาทของผู้อำนวยความสะดวก

6.1.3 บทเรียนที่ได้จากการเข้าร่วมโครงการพัฒนาหลักสูตรท้องถิ่นโดยการทําวิจัยเชิงปฏิบัติการ

6.1.4 ความเปลี่ยนแปลงในชีวิตการทำงานในแต่ละวันระหว่างการเข้าร่วมโครงการพัฒนาหลักสูตรท้องถิ่นโดยการทําวิจัยเชิงปฏิบัติการ

6.2 ผู้วิจัยนำประเด็นที่ครูต้องบันทึกที่กำหนดไปขอคำแนะนำและข้อเสนอแนะเพิ่มเติมจากอาจารย์ที่ปรึกษาวิทยานิพนธ์ เพื่อแก้ไขปรับปรุงในด้านความถูกต้องและความเหมาะสมของประเด็นในการบันทึก ความถูกต้อง และความเหมาะสมในการใช้ภาษา

6.3 ผู้วิจัยนำแบบบันทึกความคิดเห็นและแสดงความรู้สึกที่สร้างขึ้นให้ผู้เชี่ยวชาญด้านการพัฒนาหลักสูตรตรวจสอบความครอบคลุมของเนื้อหา สำนวนภาษา แล้วปรับแก้ตามคำแนะนำของผู้เชี่ยวชาญ

7. ผู้วิจัยนำรูปแบบการบันทึกข้อมูลเทปบันทึกเสียงของ Library of Congress, American Folklife Center มาปรับเปลี่ยนให้เหมาะสมกับสถานการณ์และใช้เป็นแบบบันทึกข้อมูลเทปบันทึกเสียงการประชุมกลุ่มย่อย โดยเรียงตามลำดับวัน เวลา รวมทั้งรายละเอียดโดยย่อของข้อมูลที่ทำกรบันทึก

8. ผู้วิจัยนำรูปแบบการบันทึกข้อมูลภาพถ่ายของ Library of Congress, American Folklife Center มาปรับเปลี่ยนให้เหมาะสมกับสถานการณ์และใช้เป็นแบบบันทึกข้อมูลภาพถ่ายโดยเรียงลำดับวัน เวลา สภาพเหตุการณ์ที่เกิดขึ้น พร้อมด้วยรายละเอียดของเหตุการณ์

## การดำเนินการวิจัย

ผู้วิจัยดำเนินการวิจัยด้วยวิธีการวิจัยภาคสนามเพื่อศึกษาแบบเจาะลึกถึงพฤติกรรมในการพัฒนาหลักสูตรท้องถิ่นโดยการทำวิจัยเชิงปฏิบัติการภายใต้สภาพเหตุการณ์ สิ่งแวดล้อม วิธีการดำเนินชีวิตและการปฏิบัติงานของครูที่เป็นธรรมชาติมากที่สุด เพื่อให้เข้าใจชีวิตความเป็นอยู่ เข้าใจความหมายของสิ่งที่ครูและคนในชุมชนได้พูดหรือปฏิบัติ พยายามค้นหาข้อมูลเบื้องต้นเบื้องหลังของพฤติกรรมหรือกิจกรรมในสังคม และแสวงหาคำอธิบายให้กับข้อมูลที่สังเกตได้โดยใช้มุมมองของครูและคนในชุมชนนั้น วิธีวิจัยภาคสนามในการวิจัยนี้ประกอบด้วยขั้นตอนหลัก ๆ ดังต่อไปนี้

### 1. เลือกพื้นที่ในการวิจัย (selecting a research setting)

ผู้วิจัยกำหนดเลือกโรงเรียนในสังกัดสำนักงานคณะกรรมการการศึกษาเอกชนที่เปิดสอนระดับประถมศึกษาซึ่งมีอยู่ทั้งหมดจำนวน 3 โรงเรียนในอำเภอฝาง จังหวัดเชียงใหม่ เป็นพื้นที่ในการวิจัย เนื่องด้วยความสำคัญจำเป็นดังนี้คือ

1.1 อำเภอฝาง เป็นอำเภอใหญ่ที่มีชื่อเสียงทั้งทางด้านเกษตรกรรมและการท่องเที่ยว เนื่องจากมีแร่ธาตุที่สำคัญ มีทรัพยากรธรรมชาติที่สมบูรณ์ และมีวัฒนธรรมเก่าแก่ จึงเป็นเหตุให้เกิดการอพยพย้ายถิ่นฐานของคนหลายเชื้อชาติ เช่น พม่า จีน(ฮ่อ) ไทยใหญ่ กระเหรี่ยง ลีซอ มูเซอ อีก้อ เข้ามาอยู่และประกอบอาชีพในอำเภอฝางเป็นจำนวนมาก ขณะเดียวกันการคุกคามของนายทุนจากภายนอกเข้าไปมีบทบาทต่อวิถีชีวิตของคนในอำเภอฝางมากขึ้น โรงงานอุตสาหกรรมเกิดขึ้นอย่างรวดเร็วส่งผลให้เกิดมลภาวะทั้งทางน้ำและทางอากาศ นอกจากนี้คนหนุ่มสาวเริ่มมีการเปลี่ยนแปลง ความคิดและค่านิยมในการเข้าไปทำงานทั้งในตัวเมือง ต่างจังหวัด และต่างประเทศ ขณะที่คนรุ่นเก่าต้องเผชิญกับปัญหามลภาวะที่เกิดขึ้น ด้วยเหตุนี้โรงเรียนเอกชนทั้ง 3 โรงเรียน ในฐานะที่มีบทบาทสำคัญในการให้บริการด้านการศึกษาในระบบให้แก่เยาวชนในอำเภอฝาง จำเป็นที่จะต้องพัฒนาหลักสูตรท้องถิ่นขึ้นเพื่อช่วยแก้ปัญหา และมีส่วนในการสร้างความเข้มแข็งให้กับอำเภอฝาง ให้อำเภอฝางมีความน่าอยู่เช่นที่เป็นมา รวมทั้งช่วยให้คนเมืองฝางสามารถสร้างงานได้จากทรัพยากรธรรมชาติที่มีอยู่โดยไม่ทำให้ทรัพยากรเหล่านั้นต้องสูญเสียไป

1.2 โรงเรียนเอกชนทั้ง 3 โรงเรียน ตั้งอยู่ในอำเภอฝางซึ่งเป็นเขตชายแดนไทย-พม่า มีระยะทางห่างไกลจากตัวอำเภอเมือง จังหวัดเชียงใหม่ ประมาณ 160 กิโลเมตร ประกอบกับมีเส้นทางคมนาคมที่คดเคี้ยวขึ้นลงตามไหล่เขา จึงเป็นปัจจัยที่ทำให้การสนับสนุนติดตามเพื่อดูแลการพัฒนาหลักสูตรท้องถิ่น การส่งเสริมการทำวิจัยเชิงปฏิบัติการรวมทั้งการพัฒนาวิชาชีพครูในด้านอื่น ๆ ของเจ้าหน้าที่ในหน่วยงานด้านการศึกษาจากส่วนกลางไม่สามารถกระทำได้อย่างต่อเนื่องและทันเหตุการณ์ ขณะเดียวกันก็เป็นอุปสรรคต่อการเดินทางของครูในการเข้าไปร่วมเรียนรู้เกี่ยวกับการพัฒนาหลักสูตรท้องถิ่น และร่วมกิจกรรมพัฒนาวิชาชีพครูอื่น ๆ ที่จัดขึ้นในตัวเมืองเช่นกัน

1.3 จากการที่ผู้วิจัยได้มีโอกาสร่วมกิจกรรมกับกลุ่มโรงเรียนเอกชนฝ่ายประถมศึกษาในอำเภอฝางอยู่เสมอจึงทำให้ผู้วิจัยมีความคุ้นเคยกับผู้บริหารโรงเรียนเอกชนฝ่ายประถมศึกษาในอำเภอฝางพอสมควร ประกอบกับมีพื้นความรู้เกี่ยวกับสังคม วัฒนธรรมของกลุ่มโรงเรียนเอกชนฝ่ายประถมศึกษาในอำเภอฝางอยู่บ้าง รวมทั้งสามารถพูดภาษาถิ่นได้เป็นอย่างดี สิ่งเหล่านี้นับว่า เป็นปัจจัยสำคัญในการทำให้ผู้วิจัยเข้าใจรายละเอียดของมุมมองของครูชั้นประถมศึกษาที่สอนในโรงเรียนเอกชนในอำเภอฝาง ตลอดจนสถานการณ์และปรากฏการณ์ต่าง ๆ ที่เกิดขึ้นได้ชัดเจน สอดคล้องกับแนวคิดของลอฟแลนด์และลอฟแลนด์ (Lofthland and Lofthland, 1984) และแนชเมียสและแฟรงค์ฟออร์ท-แนชเมียส (Nachmias and Frankfort-Nachmias, 1997) ที่ว่านักวิจัยภาคสนามมือใหม่ควรเลือกพื้นที่ในการศึกษาที่ใกล้ชิดกับผู้วิจัย สามารถเข้าถึงคนในพื้นที่และติดต่อกับคนในพื้นที่ได้สะดวก สามารถทำตัวให้เข้ากับคนในพื้นที่ได้ดีและสร้างความคุ้นเคยได้ง่าย

ด้วยเหตุนี้ผู้วิจัยจึงตัดสินใจเข้าไปทำการวิจัยภาคสนามในโรงเรียนเอกชนที่เปิดสอนในระดับประถมศึกษาทั้ง 3 โรงเรียน ในอำเภอฝาง จังหวัดเชียงใหม่เพื่อศึกษากระบวนการพัฒนาหลักสูตรท้องถิ่นโดยการทำวิจัยเชิงปฏิบัติการของครู และศึกษาปัจจัยที่มีผลต่อกระบวนการพัฒนาหลักสูตรท้องถิ่นโดยการทำวิจัยเชิงปฏิบัติการของครู

## 2. การเข้าร่วมเป็นสมาชิกคนหนึ่งในพื้นที่ (gaining access to the setting)

### ขั้นที่ 1 การเข้าพบผู้บริหารโรงเรียน

ในขั้นของการเข้าพื้นที่นี้ ผู้วิจัยเริ่มจากการเข้าพบกับผู้บริหารโรงเรียนเอกชนในอำเภอฝางทั้ง 3 โรงเรียนซึ่งได้แก่ ผู้จัดการโรงเรียน และผู้อำนวยการโรงเรียนเพื่อชี้แจงรายละเอียดของโครงการพัฒนาหลักสูตรท้องถิ่นโดยการทำวิจัยเชิงปฏิบัติการสำหรับครูชั้นประถมศึกษา และขอความร่วมมือในการเผยแพร่เกี่ยวกับโครงการพัฒนาหลักสูตรท้องถิ่นโดยการทำวิจัยเชิงปฏิบัติการให้ครูในโรงเรียนได้รับทราบ รวมทั้งขอความร่วมมือในการสนับสนุนและอนุญาตให้ครูในโรงเรียนสมัครเข้าร่วมโครงการ ที่เป็นเช่นนี้เพราะการที่ผู้วิจัยจะได้รับความสะดวกและได้รับอนุญาตให้เข้าไปทำวิจัยในพื้นที่ที่เป็นหน่วยงานที่มีระบบระเบียบ บอร์ดแดนและไบเคลน (Bogdan and Biklen, 1992) และเบอร์ก (Berg, 1998) เสนอว่า ผู้วิจัยควรจะต้องพบและขออนุญาตจากบุคคลผู้มีอำนาจในพื้นที่ (gatekeepers) นั้นก่อน เพื่อชี้แจงให้ชัดเจนว่าต้องการทำอะไรและต้องการได้ข้อมูลเกี่ยวกับอะไร เขาจะได้แนะนำตัวผู้วิจัยและรับรองตัวผู้วิจัยแก่คนในพื้นที่ ทำให้ผู้วิจัยสามารถเข้าไปอยู่ในพื้นที่การทำวิจัยได้อย่างเต็มตัว และเป็นที่ยอมรับของคนในพื้นที่ได้ โดยรายละเอียดของการเข้าพบผู้บริหารของทั้ง 3 โรงเรียนมีดังนี้

#### โรงเรียนฝาง 1

ผู้วิจัยได้พบกับผู้จัดการของโรงเรียนซึ่งทำหน้าที่เป็นครูใหญ่ของโรงเรียนด้วยอีกตำแหน่งหนึ่งเพื่อแจ้งวัตถุประสงค์ของการเข้าพบและขออนุญาตในการทำวิจัยกับครูในโรงเรียน

ฝาง 1 เนื่องจากในการพบกับผู้จัดการของโรงเรียนในครั้งนั้นไม่ได้เป็นการพบกันครั้งแรก ดังนั้น ผู้วิจัยจึงไม่ได้แนะนำตัวเองว่าเป็นใคร มาจากไหน ผู้วิจัยเพียงแต่แจ้งให้ผู้จัดการของโรงเรียน ทราบว่าผู้วิจัยต้องการมาทำวิจัยสำหรับการศึกษาในระดับคุณวุฒิบัณฑิตเกี่ยวกับกระบวนการ พัฒนาหลักสูตรท้องถิ่นโดยการทำให้วิจัยเชิงปฏิบัติการของครู โดยจะดำเนินโครงการพัฒนา หลักสูตรท้องถิ่นร่วมกับครูในโรงเรียนที่สมัครใจเข้าร่วมโครงการ พร้อมกันนี้ผู้วิจัยยังได้อธิบาย ให้ผู้จัดการของโรงเรียนได้เข้าใจถึงความสำคัญจำเป็นของโครงการพัฒนาหลักสูตรท้องถิ่นรวมทั้งชี้ให้เห็นจุดแข็งของการดำเนินโครงการโดยใช้การวิจัยเชิงปฏิบัติการที่เป็นกระบวนการสร้างความรู้ความเข้าใจรวมทั้งทักษะในการพัฒนาหลักสูตรท้องถิ่นสำหรับครูแทนการจัดการอบรม ด้วยการให้เนื้อหาความรู้และให้ครูฝึกปฏิบัติในระยะสั้น

หลังจากที่ได้รับความเห็นชอบจากผู้จัดการของโรงเรียนแล้ว ผู้จัดการได้แนะนำผู้วิจัยให้ รู้จักกับ ผู้ช่วยครูใหญ่ฝ่ายวิชาการ ซึ่ง ผู้ช่วยครูใหญ่ฝ่ายวิชาการได้ให้การสนับสนุนผู้วิจัยในการ ดำเนินโครงการนี้ทันทีที่ได้คุยกันถึงความสำคัญจำเป็นของโครงการพัฒนาหลักสูตรท้องถิ่น รวมทั้งรูปแบบของการดำเนินโครงการโดยการทำให้วิจัยเชิงปฏิบัติการ โดย ผู้ช่วยครูใหญ่ฝ่าย วิชาการได้เสนอตัวเป็นแกนนำในการชักชวนครูคนอื่น ๆ ในโรงเรียนให้มาเข้าร่วมโครงการ

#### โรงเรียนฝาง 2

เนื่องจากการเข้าพบกับผู้อำนวยการโรงเรียนครั้งนี้เป็นการพบกันครั้งแรกระหว่างผู้วิจัย กับผู้อำนวยการโรงเรียน ผู้วิจัยจึงต้องแนะนำตัวเองและชี้แจงเหตุผลในการเข้าพบที่ผู้วิจัยเป็น นิสิตปริญญาเอกสาขาวิชาหลักสูตรและการสอน คณะครุศาสตร์ จุฬาลงกรณ์มหาวิทยาลัย ต้องการมาขอความร่วมมือในการทำวิจัยระดับคุณวุฒิบัณฑิต โดยผู้วิจัยจะดำเนินโครงการพัฒนา หลักสูตรท้องถิ่นโดยการทำให้วิจัยเชิงปฏิบัติการร่วมกับครูในแผนกประถมศึกษาของโรงเรียน พร้อมทั้งได้ชี้แจงเกี่ยวกับความสำคัญจำเป็นของหลักสูตรท้องถิ่นแก่ผู้อำนวยการโรงเรียนด้วย

ในครั้งแรกผู้อำนวยการโรงเรียนแสดงความไม่มั่นใจว่าหลักสูตรท้องถิ่นจะทำให้คนอยู่ใน ท้องถิ่นและทำเพื่อท้องถิ่นมากขึ้น โดยเห็นว่าปัจจัยที่ทำให้คนออกจากท้องถิ่นมีหลายปัจจัย เช่นตัวผู้อำนวยการโรงเรียนเองก็ไม่ใช่คนฝาง แต่เป็นคนภาคใต้ซึ่งมาทำงานอยู่ที่อำเภอฝาง เพราะหน้าที่การงาน แต่เมื่อผู้วิจัยได้ชี้แจงให้ผู้อำนวยการโรงเรียนทราบว่าผู้วิจัยก็ได้ยืนยัน ว่าหลักสูตรท้องถิ่นจะเป็นเพียงปัจจัยเดียวที่สามารถดึงให้คนอยู่ในท้องถิ่นของตนเองได้ และ เห็นว่าเป็นเรื่องน่าสนใจที่จะต้องศึกษาดูว่าหลักสูตรท้องถิ่นจะสามารถแก้ปัญหาที่เกิดขึ้นได้ใน ระดับใด และอย่างไร

“.....(ผู้วิจัย)ก็ยังไม่แน่ใจเช่นกันว่าหลักสูตรท้องถิ่นเพียงปัจจัยเดียว จะช่วยทำให้คนในท้องถิ่นอยู่อาศัยและทำงานในท้องถิ่นโดยไม่ย้ายถิ่น ไปอยู่ที่อื่น.....มันยังคงมีอีกหลายปัจจัย แต่ที่(ผู้วิจัย)กำลังจะทำงานร่วมกับ ครูนี้ดิฉันอยากจะศึกษาดูว่าหลักสูตรท้องถิ่นที่พัฒนาขึ้นจากครูและ ชาวบ้านจะช่วยแก้ปัญหาที่เกิดขึ้นได้อย่างไร ในระดับใด” (บันทึกภาคสนาม I : 30 มิถุนายน, 2543)



ท้ายที่สุดผู้อำนวยการโรงเรียนได้แสดงความดีใจที่ผู้วิจัยจะมาทำงานร่วมกับครูในโรงเรียน ตลอดจนยินดีสนับสนุนให้ดำเนินโครงการพัฒนาหลักสูตรท้องถิ่นโดยการทำวิจัยเชิงปฏิบัติการต่อไป และอนุญาตให้ผู้วิจัยไปติดต่อกับทางแผนกประถมศึกษาได้ด้วยตนเอง

ก่อนที่ผู้วิจัยจะได้พูดคุยกับครูในแผนกประถมศึกษา หัวหน้าแผนกประถมศึกษาได้นำผู้วิจัยไปพบกับผู้ช่วยผู้อำนวยการฝ่ายวิชาการของโรงเรียนเพื่อให้ผู้วิจัยชี้แจงเกี่ยวกับวัตถุประสงค์ของการมาที่โรงเรียนผาง 2 ให้ผู้ช่วยผู้อำนวยการฝ่ายวิชาการทราบด้วย ผู้ช่วยผู้อำนวยการฝ่ายวิชาการได้ซักถามผู้วิจัยเพิ่มเติมเกี่ยวกับเหตุผลในการเลือกอำเภอผางเป็นสถานที่ทำวิจัย และเมื่อผู้วิจัยได้ชี้แจงในประเด็นที่อำเภอผางเป็นอำเภอใหญ่มีทรัพยากรธรรมชาติอุดมสมบูรณ์ มีศิลปวัฒนธรรมที่เก่าแก่และน่าสนใจ ควรที่จะให้นักเรียนได้เรียนรู้และเกิดความภาคภูมิใจในความเป็นคนในอำเภอผาง ผู้ช่วยผู้อำนวยการฝ่ายวิชาการได้แสดงความพอใจกับคำตอบของผู้วิจัยและบอกว่าเห็นด้วยกับโครงการนี้ ตลอดจนยินดีช่วยเหลือผู้วิจัยเต็มที่

ต่อมาเมื่อผู้วิจัยได้แจ้งให้หัวหน้าฝ่ายประถมศึกษาทราบว่าทั้งผู้อำนวยการและผู้ช่วยผู้อำนวยการฝ่ายวิชาการของโรงเรียนได้แสดงความเห็นชอบในโครงการพัฒนาหลักสูตรท้องถิ่นโดยการทำวิจัยเชิงปฏิบัติการเป็นที่เรียบร้อยแล้ว หัวหน้าแผนกประถมศึกษาได้แสดงความคิดเห็นในเบื้องต้นว่าตัวหัวหน้าแผนกเองเห็นว่าโครงการนี้เป็นโครงการที่ดีแต่ยังไม่แน่ใจเกี่ยวกับตัวครูในหลายด้านทั้งด้านที่ครูจะต้องมีงานเพิ่มขึ้น ด้านความสามารถในการพัฒนาหลักสูตรท้องถิ่นของครู ด้านการแบ่งเวลามาทำงานพัฒนาหลักสูตรท้องถิ่นของครู และไม่แน่ใจเกี่ยวกับงบประมาณในการพัฒนาหลักสูตรท้องถิ่น หัวหน้าแผนกประถมศึกษาเห็นว่าจะต้องมีครูบางกลุ่มไม่เห็นด้วย ผู้วิจัยจึงได้ชี้แจงให้หัวหน้าแผนกประถมศึกษาทราบว่าผู้วิจัยต้องการเฉพาะครูที่สมัครใจเข้าร่วมโครงการเพื่อเรียนรู้เกี่ยวกับการพัฒนาหลักสูตรท้องถิ่นเท่านั้น ไม่มีการบังคับแต่อย่างใด แม้ว่าหัวหน้าแผนกประถมศึกษาจะมีท่าทีผ่อนคลายลงแต่ก็ยังแสดงความกังวลต่อไปเกี่ยวกับการจัดเวลาในการพูดคุยกับครูซึ่งส่วนใหญ่ต้องสอนเกือบทั้งวัน ซึ่งเมื่อผู้วิจัยขออนุญาตพูดคุยกับครูในช่วงพักกลางวัน และระหว่างวันสำหรับครูที่มีเวลาว่าง ก็ได้รับการตอบรับเป็นอย่างดีจากหัวหน้าแผนกประถมศึกษา

### โรงเรียนผาง 3

ผู้วิจัยได้เข้าพบกับผู้จัดการของโรงเรียนเพื่อขออนุญาตเข้าไปทำวิจัยกับครูในโรงเรียนและชี้แจงวัตถุประสงค์ของการทำวิจัยด้วย แม้ว่าผู้วิจัยเคยพบกับผู้จัดการของโรงเรียนและได้คุยกันอย่างไม่เป็นทางการเกี่ยวกับโครงการพัฒนาหลักสูตรท้องถิ่นโดยการทำวิจัยเชิงปฏิบัติการมาแล้วก่อนที่จะพบกันอย่างเป็นทางการในครั้งนี้ก็ตาม ผู้จัดการของโรงเรียนได้สอบถามรายละเอียดของโครงการนี้อีกครั้ง รวมทั้งสอบถามเกี่ยวกับวัตถุประสงค์ของการศึกษาวิจัยของผู้วิจัยด้วย ผู้จัดการของโรงเรียนยินดีสนับสนุนให้ครูในโรงเรียนเข้าร่วมโครงการพัฒนาหลักสูตรท้องถิ่น เนื่องจากทางโรงเรียนต้องการให้นักเรียนได้เรียนรู้เรื่องเมืองผางและทางคณะครูก็กำลังทำโครงการเรียนรู้เรื่องเมืองผางอยู่แบบลองผิดลองถูกโดยที่ครูก็ยังไม่มีความรู้ในการจัดการเรียนการสอนที่ชัดเจน

ผู้จัดการของโรงเรียนได้แนะนำให้ผู้วิจัยรู้จักกับครูใหญ่ซึ่งทำหน้าที่เป็นหัวหน้าฝ่ายวิชาการของโรงเรียนด้วยอีกตำแหน่งหนึ่ง โดยหลังจากที่ครูใหญ่ได้ฟังเกี่ยวกับโครงการพัฒนาหลักสูตรท้องถิ่นโดยการทำวิจัยเชิงปฏิบัติการจากผู้วิจัยแล้ว ครูใหญ่ได้แสดงการรับทราบเกี่ยวกับโครงการเท่านั้น

### ขั้นที่ 2 การสร้างความสัมพันธ์กับครูชั้นประถมศึกษา

ในส่วนของกลุ่มครูชั้นประถมศึกษา ผู้วิจัยสร้างความสัมพันธ์กับครูด้วยการเข้าร่วมกิจกรรมต่าง ๆ เพื่อสร้างความคุ้นเคยให้มากขึ้น ขณะเดียวกันก็ได้จัดสนทนากลุ่มย่อย (group discussion) รวมทั้งสัมภาษณ์ครูเพื่อศึกษาความคิดเห็น ทศนคติ และปฏิกิริยาของครูที่มีต่อการพัฒนาหลักสูตรท้องถิ่นและการทำวิจัยเชิงปฏิบัติการ ครูมักจะถามผู้วิจัยเป็นการส่วนตัวเวลาที่พบกับผู้วิจัยตอนรับประทานอาหารกลางวันร่วมกัน หรือพบกันในห้องสมุดและห้องพักครูว่า “หลักสูตรท้องถิ่นเป็นอย่างไร” “วิชาที่สอนอยู่ เช่น ภาษาอังกฤษ คณิตศาสตร์ จะทำเป็นหลักสูตรท้องถิ่นได้อย่างไร” “เราจะบูรณาการวิชาต่าง ๆ ในหลักสูตรท้องถิ่นได้อย่างไร” ซึ่งผู้วิจัยได้อธิบายให้ครูฟังสั้น ๆ และเชิญชวนให้ไปคุยกันต่อในการประชุมสำหรับครูที่สนใจเรื่องการพัฒนาหลักสูตรท้องถิ่น

เมื่อเข้าพื้นที่ได้ระยะหนึ่งผู้วิจัยได้ประชุมกลุ่มครูที่สนใจในการพัฒนาหลักสูตรท้องถิ่นเพื่อชี้แจงให้ครูทราบเกี่ยวกับวัตถุประสงค์ของโครงการพัฒนาหลักสูตรท้องถิ่น รูปแบบของการดำเนินงานในโครงการ และผลที่ครูจะได้รับหลังจากเข้าร่วมโครงการ รวมทั้งรวบรวมรายชื่อและจำนวนครูที่สมัครเข้าร่วมโครงการพัฒนาหลักสูตรท้องถิ่น โดยรายละเอียดของการสร้างความสัมพันธ์กับครูทั้ง 3 โรงเรียนมีดังนี้

#### โรงเรียนผาง 1

หลังจากที่ได้รับความเห็นชอบจากผู้บริหารของโรงเรียนแล้ว ผู้วิจัยได้พูดคุยกับครูในช่วงเวลาที่ครูว่างจากการสอน รวมทั้งร่วมรับประทานอาหารกลางวันกับครูเพื่อเป็นการสร้างความคุ้นเคยและสอบถามความคิดเห็นของครูเกี่ยวกับการพัฒนาหลักสูตรท้องถิ่นและการทำวิจัยเชิงปฏิบัติการ ตลอดจนเชิญชวนครูให้เข้าร่วมโครงการ นอกจากนี้ผู้วิจัยยังได้ขอให้ผู้ช่วยครูใหญ่ฝ่ายวิชาการช่วยกระตุ้นครูให้เข้าร่วมโครงการโดยไม่มีการบังคับ หรือใช้อำนาจสั่งครู ซึ่งผู้ช่วยครูใหญ่ฝ่ายวิชาการได้ให้ความร่วมมือเป็นอย่างดีโดยการค่อย ๆ แทรกซึมแนวคิดเรื่องการพัฒนาหลักสูตรท้องถิ่นให้กับครูทีละนิด ผู้ช่วยครูใหญ่เห็นว่าการเผยแพร่แนวคิดใหม่ ๆ ให้กับครูในโรงเรียนนี้ใช้วิธีการแทรกซึมดีกว่าการสั่งให้ทำ

ผู้วิจัยได้อธิบายรายละเอียดเกี่ยวกับการพัฒนาหลักสูตรท้องถิ่นโดยการทำวิจัยเชิงปฏิบัติการให้กับครูที่สนใจจะเข้าร่วมโครงการถึง 2 ครั้ง ในครั้งแรกผู้ช่วยครูใหญ่ฝ่ายวิชาการได้ขอให้ผู้วิจัยพบกับครูในตอนเย็นหลังเลิกเรียนเพื่อชี้แจงรายละเอียดเกี่ยวกับการดำเนินการของโครงการพัฒนาหลักสูตรท้องถิ่นโดยการทำวิจัยเชิงปฏิบัติการ ในการพบกันครั้งนี้ นอกจากผู้วิจัยจะอธิบายเกี่ยวกับความสำคัญจำเป็นของการพัฒนาหลักสูตรท้องถิ่นซึ่งได้อ้างถึงพระราชบัญญัติการศึกษาแห่งชาติ พ.ศ.2542 รวมทั้งอธิบายเกี่ยวกับความหมายของ

หลักสูตรท้องถิ่นให้กับครูแล้ว ผู้วิจัยยังได้ชี้แจงเกี่ยวกับบทบาทของครูในการดำเนินการพัฒนาหลักสูตรท้องถิ่น ลักษณะของการดำเนินงานในการพัฒนาหลักสูตรท้องถิ่นโดยการทำวิจัยเชิงปฏิบัติการ และตอบคำถามของครูเกี่ยวกับผลประโยชน์ที่ครูและผู้วิจัยจะได้รับหลังจากเสร็จสิ้นโครงการด้วย สำหรับการพบกับครูในครั้งที่ 2 เป็นการพบกับครูอีกส่วนหนึ่งที่สนใจและไม่ได้เข้าร่วมรับฟังรายละเอียดของโครงการในครั้งแรก ซึ่งครูกลุ่มนี้ได้แสดงความกังวลเกี่ยวกับงบประมาณที่ต้องใช้ในการพัฒนาหลักสูตรท้องถิ่น รวมทั้งเรื่องการจัดเวลาสำหรับงานพัฒนาหลักสูตรท้องถิ่น

### โรงเรียนผาง 2

นอกจากผู้วิจัยจะได้พูดคุยและสอบถามความคิดเห็นเกี่ยวกับการพัฒนาหลักสูตรท้องถิ่นของครูโดยใช้เวลาในช่วงที่ครูว่างจากการสอน รวมทั้งขณะที่รับประทานอาหารกลางวันร่วมกับครูแล้ว ผู้วิจัยยังได้เข้าร่วมประชุมกับครูทั้ง 3 แผนก คือ แผนกอนุบาลศึกษา แผนกประถมศึกษา และแผนกมัธยมศึกษาในการประชุมประจำเดือนของโรงเรียนเพื่อชี้แจงเกี่ยวกับโครงการพัฒนาหลักสูตรท้องถิ่น รวมทั้งได้แนะนำตัวกับครูทั้งโรงเรียนอย่างเป็นทางการตามที่หัวหน้าแผนกประถมศึกษาได้ร้องขอ เนื่องจากหัวหน้าแผนกประถมศึกษาเห็นว่าการประชุมร่วมกับครูทั้งโรงเรียนทำให้ครูได้รับรู้เรื่องการพัฒนาหลักสูตรท้องถิ่นพร้อมกันซึ่งดีกว่าการที่ผู้วิจัยจะใช้วิธีการเข้าไปพบกับครูกลุ่มเล็ก ๆ

ในการชี้แจงเกี่ยวกับโครงการพัฒนาหลักสูตรท้องถิ่นโดยการทำวิจัยเชิงปฏิบัติการในการประชุมประจำเดือนร่วมกับครูทั้งโรงเรียน ผู้วิจัยได้อธิบายให้ครูทราบถึงความสำคัญจำเป็นของการพัฒนาหลักสูตรท้องถิ่นสำหรับครูโรงเรียนเอกชนซึ่งเน้นที่พระราชบัญญัติการศึกษาแห่งชาติ พ.ศ. 2542 และแจ้งให้ครูทราบว่าในปีการศึกษา 2543-2544 ทางกระทรวงศึกษาธิการยังไม่มีโครงการพัฒนาครูเอกชนในด้านการพัฒนาหลักสูตรท้องถิ่นในขณะที่หน่วยงานสังกัดสำนักงานการประถมศึกษาแห่งชาติได้จัดการให้ความรู้แก่ครูในสังกัดแล้วในหลายพื้นที่ รวมทั้งได้อธิบายรูปแบบของโครงการว่าเป็นโครงการระยะยาวสำหรับครูในแผนกประถมศึกษาที่สนใจและต้องการมีความรู้ความเข้าใจ รวมทั้งความสามารถในการพัฒนาหลักสูตรท้องถิ่น โดยผู้วิจัยจะร่วมติดตามและเป็นพี่ปรึกษาให้กับครูตลอดระยะเวลาการดำเนินงานในโครงการ และโครงการนี้ต้องการเฉพาะครูที่สมัครใจเข้าร่วมโครงการเท่านั้น ไม่มีการบังคับแต่อย่างใด

หลังจากที่ได้เข้าร่วมประชุมประจำเดือนกับครูแล้ว มีครูในแผนกประถมศึกษาหลายคนได้แสดงความสนใจและต้องการเข้าร่วมโครงการ ครูได้มาพูดคุยและซักถามผู้วิจัยเกี่ยวกับระยะเวลาในการดำเนินงาน รูปแบบของหลักสูตรท้องถิ่น รวมทั้งความเป็นไปได้ในการแบ่งเวลาร่วมพัฒนาหลักสูตรท้องถิ่นและการใช้หลักสูตรท้องถิ่นในโรงเรียนเอกชน ผู้วิจัยได้อธิบายให้ครูเข้าใจว่าหลักสูตรท้องถิ่นที่ผู้วิจัยกำลังเชิญชวนให้ครูมาร่วมพัฒนาขึ้นนี้ไม่ได้จะนำมาใช้แทนที่หลักสูตรที่โรงเรียนกำลังใช้อยู่ในปัจจุบัน แต่เป็นการทำหลักสูตรเสริมซึ่งมีเนื้อหาเกี่ยวกับเรื่องของท้องถิ่น วัฒนธรรมและการดำเนินชีวิตของคนในท้องถิ่น เพื่อให้นักเรียนสามารถใช้ความรู้ที่ได้รับจากการเรียนหลักสูตรท้องถิ่นในการดำเนินชีวิตในท้องถิ่นของตนเองอย่างมีความสุขอย่างไรก็ตามผู้วิจัยได้เน้นในประเด็นที่ว่างงานในการพัฒนาหลักสูตรท้องถิ่นเป็นงานที่ใช้เวลาซึ่ง

ครูต้องสละเวลาในการทำงานอื่น ๆ มาทำงานนี้ ผู้วิจัยอยากให้ครูคิดและพิจารณาให้ถี่ถ้วนที่จะสมัครเข้าร่วมโครงการด้วย

ผู้วิจัยได้เข้าร่วมประชุมกับครูในแผนกประถมศึกษาอีกครั้งในตอนพักกลางวัน เมื่อหัวหน้าแผนกประถมศึกษาได้แจ้งให้ผู้วิจัยทราบว่ายังมีครูหลายคนที่ไม่เข้าใจเกี่ยวกับโครงการพัฒนาหลักสูตรท้องถิ่นโดยการท้าววิจัยเชิงปฏิบัติการ รวมทั้งอยากทราบเกี่ยวกับบทบาทหน้าที่ของครูในการพัฒนาหลักสูตร ในการประชุมครูหลายคนแสดงความกังวลและสงสัยว่าหลักสูตรท้องถิ่นจะทำให้นักเรียนสามารถไปสอบเรียนต่อในระดับสูงเพื่อตอบสนองต่อความต้องการของผู้ปกครองได้อย่างไร นอกจากนี้ยังมีครูอีกหลายคนที่สนใจเกี่ยวกับเรื่องการบูรณาการหลักสูตรและโดยได้สอบถามผู้วิจัยเกี่ยวกับความเป็นไปได้ในการพัฒนาหลักสูตรท้องถิ่นให้เป็นหลักสูตรบูรณาการ

### โรงเรียนผาง 3

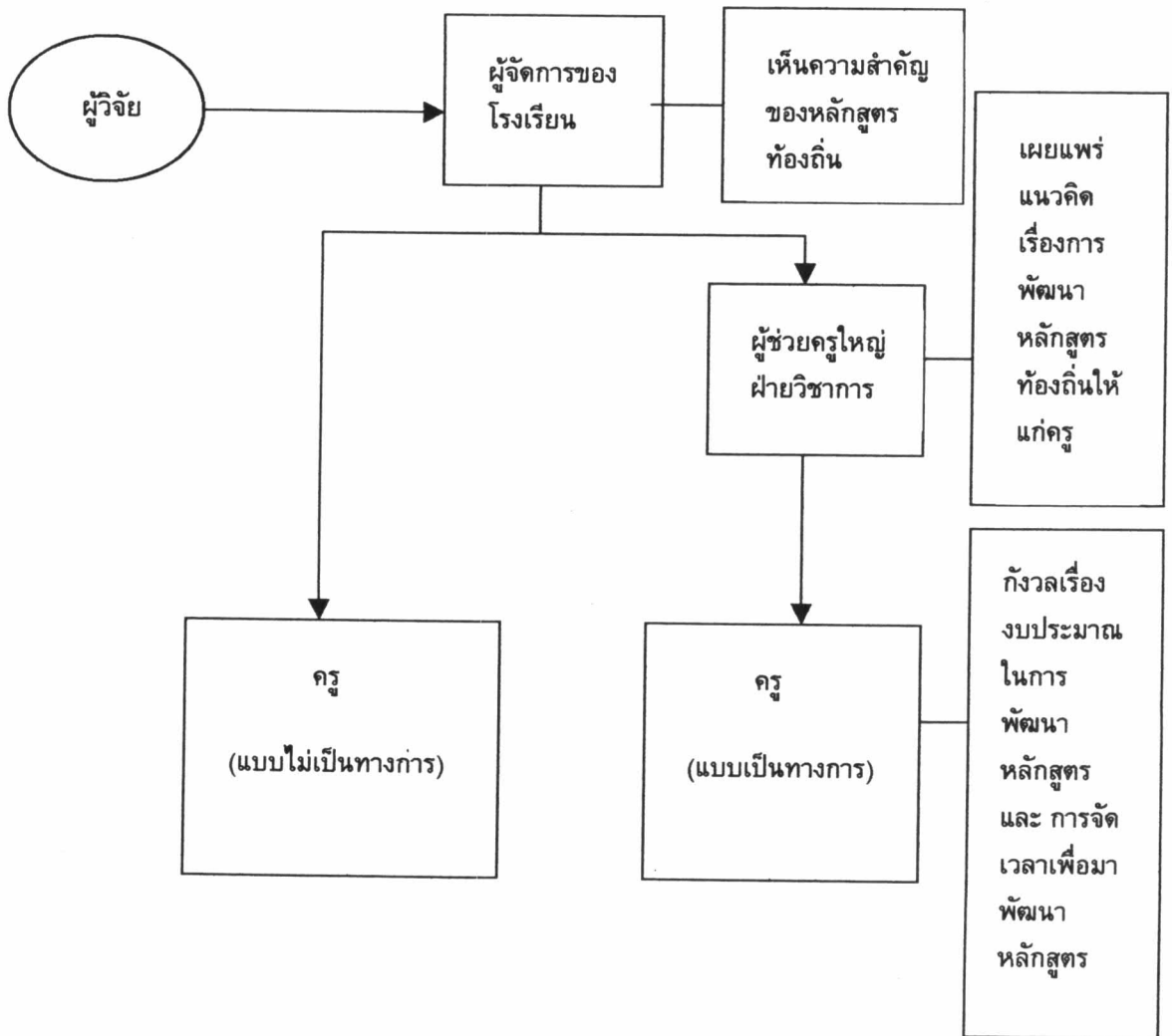
ผู้วิจัยได้มีโอกาสดูคุยเพื่อสร้างความคุ้นเคยรวมทั้งพูดคุยเกี่ยวกับการพัฒนาหลักสูตรท้องถิ่นกับครูในชั่วโมงที่ครูว่างจากการสอน ครูแสดงความสนใจที่จะเข้าร่วมโครงการแต่ก็กังวลเกี่ยวกับภาระงานที่ต้องรับผิดชอบเพิ่มมากขึ้น รวมทั้งกังวลเกี่ยวกับงบประมาณที่ต้องใช้สำหรับการพัฒนาหลักสูตรท้องถิ่น ครูเห็นว่าการพัฒนาหลักสูตรท้องถิ่นคงไม่สามารถที่จะทำให้สำเร็จได้เพียงลำพัง ครูเสนอแนะให้ผู้วิจัยชักชวนเพื่อนครูอีกหลาย ๆ คน ซึ่งผู้วิจัยก็ได้สนับสนุนให้ครูไปเชิญชวนเพื่อนครูที่สนใจมาร่วมโครงการด้วย

ผู้จัดการของโรงเรียนจัดให้ผู้วิจัยพบปะพูดคุยกับครูชั้นประถมศึกษาเพื่อแนะนำตัวเองอย่างเป็นทางการและชี้แจงรายละเอียดในการดำเนินงานในโครงการพัฒนาหลักสูตรท้องถิ่นโดยการท้าววิจัยเชิงปฏิบัติการในตอนเย็นหลังเลิกเรียน ครูได้ซักถามผู้วิจัยเพิ่มเติมเกี่ยวกับระยะเวลาที่ต้องใช้ในการพัฒนาหลักสูตร ค่าใช้จ่ายของครูในการเข้าร่วมโครงการ รวมทั้งงบประมาณที่ต้องใช้ในการพัฒนาหลักสูตรท้องถิ่น ซึ่งในประเด็นสุดท้ายนี้ผู้จัดการของโรงเรียนได้บอกกับครูทุกคนว่าทางโรงเรียนจะเป็นผู้รับผิดชอบค่าใช้จ่ายในการพัฒนาหลักสูตรท้องถิ่นทั้งหมด

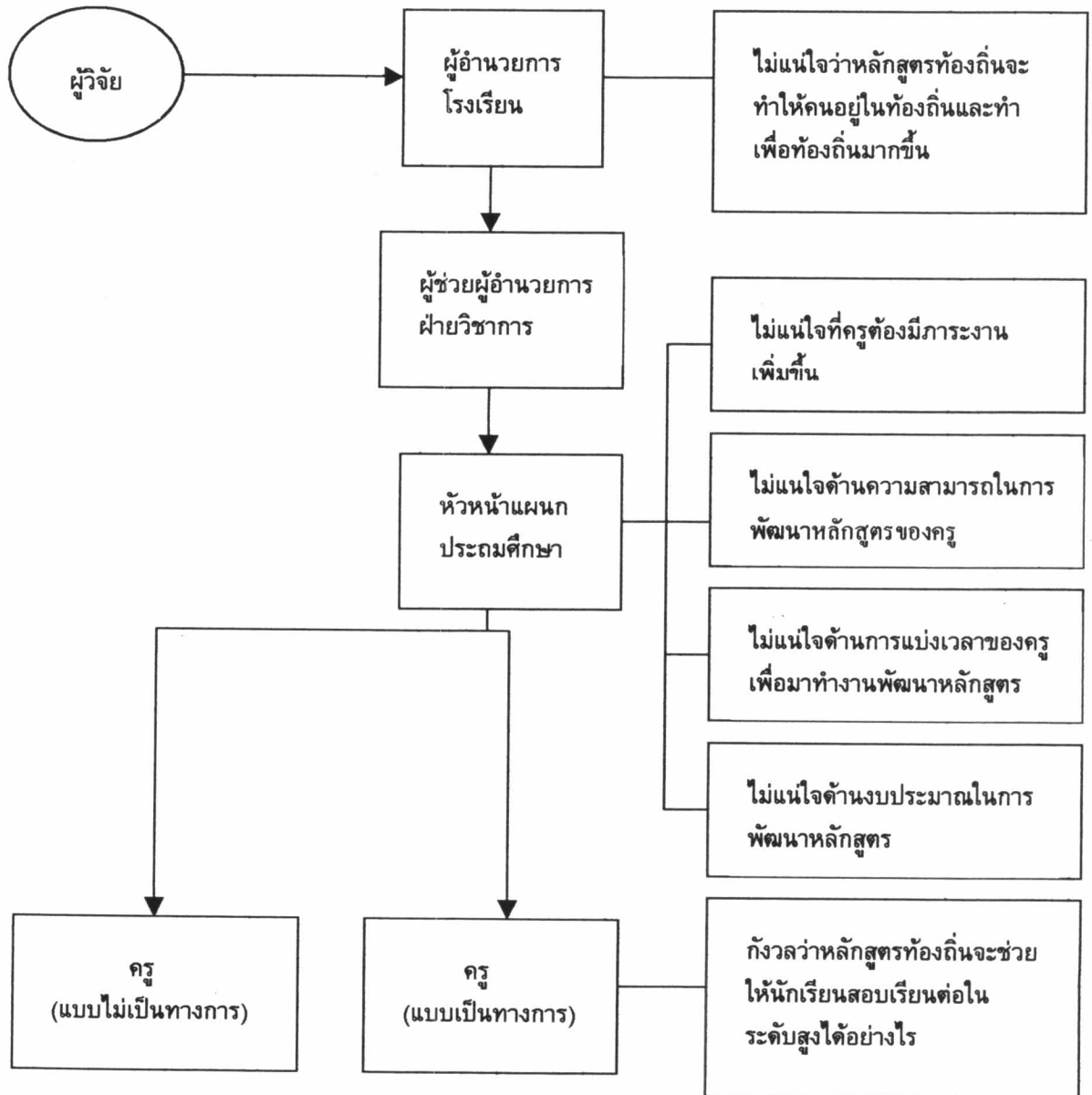
ในการพูดคุยกับครูทั้ง 3 โรงเรียนเกี่ยวกับการพัฒนาหลักสูตรท้องถิ่นโดยการท้าววิจัยเชิงปฏิบัติการนั้น ผู้วิจัยเน้นไปที่ประเด็นเกี่ยวกับการพัฒนาหลักสูตรท้องถิ่นมากกว่าการทำวิจัยเชิงปฏิบัติการ ทั้งนี้จากการได้พูดคุยกับครูในระยะแรกผู้วิจัยพบว่าครูทั้ง 3 โรงเรียนไม่รู้จักคุ้นเคยกับ " การวิจัยเชิงปฏิบัติการ " ครูเข้าใจว่าการวิจัยเชิงปฏิบัติการเป็นการทำวิจัยแบบเดียวกับงานวิจัยที่ทำในการศึกษาระดับมหาวิทยาลัย (academic research) ซึ่งครูมองว่าเป็นเรื่องยาก และไม่คิดว่าตนเองจะทำได้ ครูไม่ได้แสดงความสนใจหรือความต้องการที่จะทำวิจัยเชิงปฏิบัติการแต่อย่างใด ครูบอกกับผู้วิจัยว่า " ยังไม่พร้อมที่จะทำ " ดังนั้นผู้วิจัยจึงใช้วิธีการอธิบายลักษณะการทำงานตามแบบของการวิจัยเชิงปฏิบัติการว่า เป็นการเรียนรู้จากการ

ทำงานร่วมกัน ร่วมคิด ร่วมแก้ปัญหา และร่วมอภิปรายเกี่ยวกับการทำงานของพวกเขาและกันของครู โดยมีผู้วิจัยคอยเป็นผู้สนับสนุนและเป็นที่ปรึกษา แทนการใช้คำว่า “ การวิจัยเชิงปฏิบัติการ ”

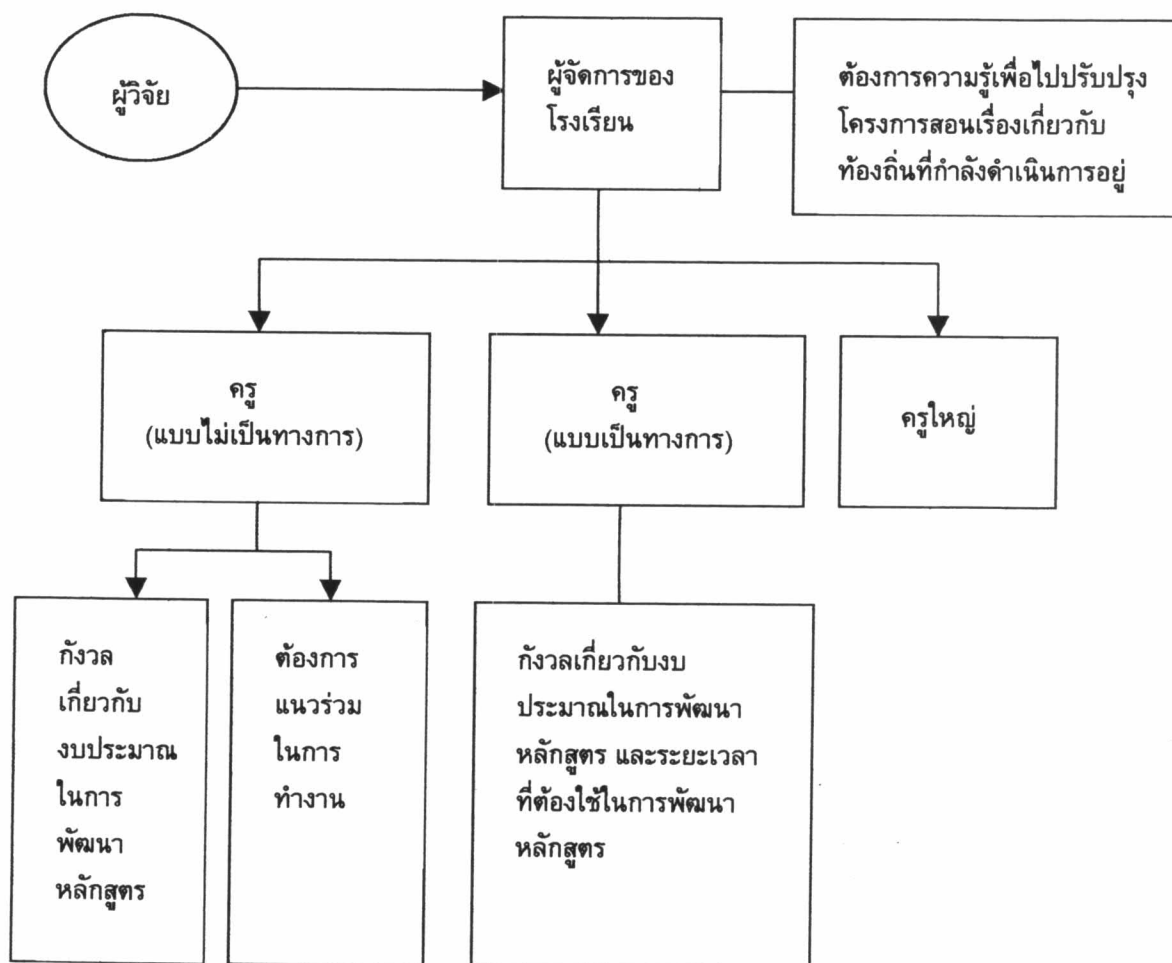
แผนภูมิที่ 2 การพัฒนาซึ่งความสัมพันธ์ระหว่างผู้วิจัยกับผู้บริหารและครูชั้นประถมศึกษาในโรงเรียนฝาง 1 เพื่อให้ได้รับการยอมรับและการสนับสนุนแนวคิด เรื่อง การพัฒนาหลักสูตรท้องถิ่น



แผนภูมิที่ 3 การพัฒนาซึ่งความสัมพันธ์ระหว่างผู้วิจัยกับผู้บริหารและครูชั้นประถมศึกษาในโรงเรียนฝาง 2 เพื่อให้ได้รับการยอมรับและการสนับสนุนแนวคิด เรื่อง การพัฒนาหลักสูตรท้องถิ่น



แผนภูมิที่ 4 การพัฒนาซึ่งความสัมพันธ์ระหว่างผู้วิจัยกับผู้บริหารและครูชั้นประถมศึกษาในโรงเรียนต่าง 3 เพื่อให้ได้รับการยอมรับและการสนับสนุนแนวคิด เรื่อง การพัฒนาหลักสูตรท้องถิ่น



### 3. การกำหนดบทบาทของผู้วิจัย (presenting oneself)

นอกจากการเปิดเผยสถานภาพการเป็นนิสิตปริญญาเอกที่ต้องการมาทำวิจัยและต้องการมาช่วยให้คำปรึกษาเกี่ยวกับการพัฒนาหลักสูตรท้องถิ่นให้กลุ่มเป้าหมายทราบแล้ว บทบาทหลักของผู้วิจัยในการเข้าไปทำวิจัยภาคสนามเพื่อเก็บข้อมูลจากกลุ่มครูในโครงการพัฒนาหลักสูตรท้องถิ่น คือ การเป็นผู้ที่เข้าร่วมทำกิจกรรมกับชุมชนที่ทำบทบาทเป็นผู้สังเกต (participant as observer) โดยผู้วิจัยได้ทำกิจกรรมร่วมกับครูและขณะเดียวกันก็ทำหน้าที่สังเกตพฤติกรรมของครูและผู้ที่อยู่ในเหตุการณ์ตั้งแต่ในระยะแรกของการปรับพื้นฐานความรู้ของครูเกี่ยวกับการพัฒนาหลักสูตรท้องถิ่นและการวิจัยเชิงปฏิบัติการ จนกระทั่งครูสามารถพัฒนาหลักสูตรท้องถิ่นได้สำเร็จในระยะสุดท้าย นอกจากนี้ในระยะแรกของการเข้าไปสร้างความสัมพันธ์กับครูเพื่อศึกษาพื้นฐานความรู้ ทักษะการพัฒนาหลักสูตรท้องถิ่น ความเข้าใจ

ท้องถิ่น และกระตุ้นให้ครูสนใจในการพัฒนาหลักสูตรท้องถิ่นโดยการทำวิจัยเชิงปฏิบัติการนั้น ผู้วิจัยยังได้ใช้บทบาทของการเป็นผู้สังเกตที่มีส่วนร่วมในเหตุการณ์ (observer as participant) โดยผู้วิจัยได้เข้าไปสังเกตการทำงานของครู พุทธคุณและสัมภาษณ์ครู (key informants) ที่ผู้วิจัยได้รู้จักจากการแนะนำต่อ ๆ กันไปในลักษณะลูกโซ่ (snowball sampling technique) เกี่ยวกับกิจกรรม การพัฒนาวิชาชีพที่ครูเคยเข้าร่วม ความร่วมมือและความสัมพันธ์ทางวิชาการ ของครู และความต้องการในการพัฒนาความรู้ความสามารถในการพัฒนาหลักสูตรท้องถิ่น ผู้วิจัยใช้เวลาในการเข้าไปสร้างความสัมพันธ์และเก็บข้อมูลเบื้องต้นจากครูทั้ง 3 โรงเรียน เป็นเวลาโรงเรียนละ 1 สัปดาห์

หลังจากที่ครูในแต่ละโรงเรียนได้เข้าใจเกี่ยวกับการดำเนินงานในโครงการรวมทั้ง บทบาทหน้าที่ของครูในการเข้าร่วมโครงการแล้ว มีครูจำนวน 28 คน สมัครเข้าร่วมโครงการ เป็นครูจากโรงเรียนฝาง 1 จำนวน 9 คน จากโรงเรียนฝาง 2 จำนวน 10 คน และจาก โรงเรียนฝาง 3 จำนวน 9 คน แต่เมื่อผู้วิจัยได้ประชุมร่วมกับครูที่สมัครเข้าร่วมโครงการทั้งหมด เพื่อกำหนดตารางการทำงาน สถานที่ที่ครูต้องมาประชุมร่วมกัน และเงื่อนไขเกี่ยวกับการสละ เวลาของครูเพื่อออกไปเก็บข้อมูลในท้องถิ่นและประชุมอภิปรายร่วมกันแล้ว ปรากฏว่าครูได้ ลาออกจากโครงการจำนวน 3 คน โดยเป็นครูโรงเรียนฝาง 2 จำนวน 2 คน และเป็นครู โรงเรียนฝาง 3 จำนวน 1 คน ท้ายที่สุดครูของโรงเรียนฝาง 2 ได้ชักชวนเพื่อนครูอีก 2 คน มาร่วมในกลุ่มแทนสมาชิกที่ได้ลาออกไป ดังนั้นโครงการพัฒนาหลักสูตรท้องถิ่นโดยการทำวิจัย เชิงปฏิบัติการจึงมีสมาชิกครูจากทั้ง 3 โรงเรียนรวมทั้งสิ้น 27 คน

เมื่อได้จำนวนครูที่สมัครเข้าร่วมโครงการพัฒนาหลักสูตรท้องถิ่นแล้ว ผู้วิจัยร่วมกับกลุ่ม ครูกำหนดรายละเอียดในการดำเนินการโครงการพัฒนาหลักสูตรท้องถิ่นจากเค้าโครงของ โครงการพัฒนาหลักสูตรท้องถิ่นโดยการทำวิจัยเชิงปฏิบัติการที่ผู้วิจัยได้กำหนดไว้เป็นแนวการ ดำเนินงานดังรายละเอียดต่อไปนี้

3.1 ขั้นนำ : การนำเข้าสู่ประเด็นการพัฒนาหลักสูตรท้องถิ่นโดยการ ทำวิจัยเชิงปฏิบัติการด้วยการปรับพื้นความรู้เกี่ยวกับการพัฒนาหลักสูตรท้องถิ่นและการทำวิจัย เชิงปฏิบัติการสำหรับครู

*การพบกันครั้งแรกของครูทั้ง 3 โรงเรียน* : ช่วงปิดภาคฤดูร้อนในเดือน มีนาคม 2544 เป็นการประชุมร่วมกันเป็นครั้งแรกของครูในกลุ่มพัฒนาหลักสูตรท้องถิ่นของทั้ง 3 โรงเรียนโดยใช้สถานที่ของโรงเรียนฝาง 1 ประเด็นแรกของการประชุมเป็นเรื่องของรูปแบบ กิจกรรมในการปรับพื้นความรู้เกี่ยวกับการพัฒนาหลักสูตรท้องถิ่น และการทำวิจัยเชิงปฏิบัติการ สำหรับครู ครูมีมติให้ใช้เวลาการเรียนรู้เพื่อปรับพื้นฐานความรู้เกี่ยวกับการพัฒนาหลักสูตร ท้องถิ่นและการทำวิจัยเชิงปฏิบัติการเป็นเวลา 2 วัน และใช้เวลาในวันเสาร์ – อาทิตย์ เท่านั้น เนื่องจากทั้ง 3 โรงเรียนเปิดสอนพิเศษตลอดระยะเวลาปิดภาคเรียนนี้ สำหรับการ



ประชุมเพื่อวางแผนและอภิปรายร่วมกันเกี่ยวกับการพัฒนาหลักสูตรท้องถิ่นของแต่ละโรงเรียน ครูตกลงกันว่าจะประชุมในช่วงวันจันทร์ – ศุกร์ และเมื่อพัฒนาหลักสูตรจนได้เอกสารหลักสูตร แล้วครูเห็นด้วยที่จะให้มีการพบปะกันอีกทั้ง 3 โรงเรียนเพื่อเสนอผลงานให้เพื่อนครูและคนอื่น ๆ ที่สนใจฟัง

ก่อนการพบกันในครั้งต่อไปของครูทั้ง 3 โรงเรียน ผู้วิจัยได้จัดส่ง เอกสารเกี่ยวกับกรณีตัวอย่างการพัฒนาหลักสูตรท้องถิ่น 3 ตัวอย่างให้ครูได้ศึกษาก่อนล่วงหน้า 1 สัปดาห์ รวมทั้งกำหนดประเด็นให้ครูกำตอบไว้ 3 ประเด็นด้วยกัน คือ หลักสูตรท้องถิ่นคืออะไร กระบวนการพัฒนาหลักสูตรท้องถิ่นเป็นอย่างไร และใครควรจะเป็นผู้ที่มีส่วนร่วมในการพัฒนาหลักสูตรท้องถิ่น เพื่อเป็นการเตรียมสำหรับการอภิปรายต่อไป

การพบกันครั้งที่ 2 ของครูทั้ง 3 โรงเรียน : ครูประชุมร่วมกันที่ โรงเรียนฝาง 2 ผู้วิจัยได้พาครูต้นแบบเรื่องการทำหลักสูตรท้องถิ่นจากโรงเรียนบ้านต้นแก้ว อ.หางดง จ.เชียงใหม่ ซึ่งเป็นผู้ที่มีประสบการณ์ในการพัฒนาหลักสูตรท้องถิ่นร่วมกับนักวิชาการ จากจุฬาลงกรณ์มหาวิทยาลัยมาเล่าประสบการณ์ในการพัฒนาหลักสูตรท้องถิ่นให้ครูของทั้ง 3 โรงเรียนฟังพร้อมทั้งนำเอกสารหลักสูตร และเอกสารประกอบหลักสูตรมาจัดแสดงให้ครูได้ดูเป็น ตัวอย่าง ครูได้แบ่งกลุ่มเพื่อระดมสมองอภิปรายเกี่ยวกับความหมายของหลักสูตรท้องถิ่น กระบวนการพัฒนาหลักสูตรท้องถิ่น และผู้ที่ควรจะมีส่วนร่วมในการพัฒนาหลักสูตรท้องถิ่นจากการศึกษากรณีตัวอย่างที่ผู้วิจัยได้ส่งมาให้ล่วงหน้าและจากการฟังประสบการณ์ของครูต้นแบบ

ผู้วิจัยได้แจกเอกสารเกี่ยวกับความหมายของหลักสูตรท้องถิ่น ลักษณะการพัฒนาหลักสูตรท้องถิ่น และกระบวนการพัฒนาหลักสูตรท้องถิ่นซึ่งผู้วิจัยได้ไปศึกษารวบรวมมาจากเอกสาร และบทความวิชาการต่าง ๆ ให้กับครูเพื่อนำไปศึกษาเพิ่มเติม รวมทั้งแจกตัวอย่างรายงานการทำวิจัยเชิงปฏิบัติการให้ครูได้ศึกษาล่วงหน้าพร้อมกับตั้งประเด็น เพื่อเตรียมสำหรับการอภิปรายในการพบกันครั้งต่อไปในสัปดาห์หน้าว่า ขั้นตอนในการทำวิจัยเชิงปฏิบัติการเป็นอย่างไร

การพบกันครั้งที่ 3 ของครูทั้ง 3 โรงเรียน : หนึ่งสัปดาห์หลังจากการพบกันครั้งที่ 2 ครูได้กลับมาพบกันอีกครั้งที่โรงเรียนรัตนเอาวิทยา ผู้วิจัยได้ให้ครูแสดงความคิดเห็นเกี่ยวกับการแลกเปลี่ยนข้อมูลการดำเนินงานในการพัฒนาหลักสูตรท้องถิ่นของครูทั้ง 3 โรงเรียนในระหว่างการพัฒนาหลักสูตรท้องถิ่นโดยการทำวิจัยเชิงปฏิบัติการ ครูต้องการทราบข้อมูลความเคลื่อนไหวเกี่ยวกับการดำเนินงานในการพัฒนาหลักสูตรท้องถิ่นของเพื่อนครูต่างโรงเรียนด้วยการใช้วิธีสอบถามจากผู้วิจัยเนื่องจากครูเห็นว่าผู้วิจัยจะต้องเข้าไปคลุกคลีอยู่กับครูที่ทำงานพัฒนาหลักสูตรท้องถิ่นของแต่ละโรงเรียนอยู่แล้ว นอกจากนี้ครูแต่ละโรงเรียนจะทำแผนพับที่ครูเรียกกันว่าจดหมายข่าวเพื่อแจ้งความเคลื่อนไหวเกี่ยวกับการพัฒนาหลักสูตรท้องถิ่นของกลุ่มตนเองให้เพื่อนครูแต่ละกลุ่มทราบเดือนละ 1 ฉบับประกอบด้วย

ผู้วิจัยอธิบายวิธีการเก็บข้อมูลและวิธีการวิเคราะห์ข้อมูลให้ครูฟังโดยใช้ภาษาที่ครูสามารถเข้าใจได้ง่าย และมีการยกตัวอย่างประกอบ ครูอภิปรายร่วมกันในกลุ่มย่อยเกี่ยวกับความหมาย และขั้นตอนในการทำวิจัยเชิงปฏิบัติการจากการศึกษาเอกสารที่ผู้วิจัยได้ให้ไว้ รวมทั้งอภิปรายถึงแนวทางในการนำเอาการวิจัยเชิงปฏิบัติการมาใช้ในการพัฒนาหลักสูตรท้องถิ่น ครูทุกกลุ่มเสนอผลงานออกมาในรูปแบบที่ใกล้เคียงกัน คือ ผสานขั้นตอนในการพัฒนาหลักสูตรท้องถิ่นเข้าด้วยกันกับขั้นตอนในการทำวิจัยเชิงปฏิบัติการโดยเริ่มจากการกำหนดแผนการทำงานในการพัฒนาหลักสูตรทั้งหมด จัดทำเอกสารหลักสูตรตามแผนการทำงานและใช้หลักสูตร สังเกตติดตามการใช้หลักสูตร และการประเมินหลักสูตร

### 3.2 การพัฒนาหลักสูตรท้องถิ่นขั้นที่ 1 : ศึกษาและวิเคราะห์ข้อมูลพื้นฐานเกี่ยวกับสภาพของท้องถิ่น

เนื่องจากกลุ่มครูในโครงการได้ตกลงกันว่าแต่ละโรงเรียนต้องการพัฒนาหลักสูตรท้องถิ่นโรงเรียนละ 1 หลักสูตร ดังนั้นครูที่ทำงานในการพัฒนาหลักสูตรในโครงการนี้จึงประกอบด้วย 3 กลุ่ม คือ กลุ่มครูที่ทำงานในการพัฒนาหลักสูตรของโรงเรียนที่ 1 มีสมาชิก 9 คน กลุ่มครูที่ทำงานในการพัฒนาหลักสูตรของโรงเรียนที่ 2 มีสมาชิก 10 คน และกลุ่มครูที่ทำงานในการพัฒนาหลักสูตรของโรงเรียนที่ 3 มีสมาชิก 8 คน ในช่วงแรกของการเปิดเรียนภาคต้น กลุ่มครูในแต่ละโรงเรียนได้ประชุมวางแผนกำหนดแนวทางในการพัฒนาหลักสูตรท้องถิ่นของโรงเรียนตนเอง โดยสมาชิกในกลุ่มทุกคนจะระดมสมองเพื่อร่วมกันกำหนดปัญหาหรือ ประเด็นเกี่ยวกับท้องถิ่นที่กลุ่มสนใจ เพื่อนำไปสู่การกำหนดเป็นสิ่งที่ต้องการพัฒนาเป็นหลักสูตรท้องถิ่น ผู้วิจัยจะเข้าร่วมประชุมกับครูด้วยทุกครั้งเพื่อทำหน้าที่เป็นผู้อำนวยความสะดวก (facilitator) รวมทั้งร่วมอภิปรายและถามคำถามร่วมกับสมาชิกในกลุ่มเกี่ยวกับปัญหา หรือประเด็นที่แต่ละกลุ่มสนใจและคิดจะนำมาเป็นเรื่อง (theme) ของหลักสูตรท้องถิ่น เพื่อกระตุ้นให้กลุ่มได้คิดทบทวนและทำความเข้าใจอย่างลึกซึ้งเกี่ยวกับปัญหาหรือประเด็นดังกล่าว เพื่อนำไปสู่การปรับปรุงเปลี่ยนแปลงให้ประเด็นนั้น ๆ มีความชัดเจนขึ้น

หลังจากที่ครูในแต่ละโรงเรียนได้เรื่องที่จะนำมาพัฒนาเป็นหลักสูตรท้องถิ่นแล้ว ครูได้ประชุมกันเพื่อวางแผนการศึกษาข้อมูลในท้องถิ่น โดยกำหนดลักษณะข้อมูลที่ต้องการ แหล่งข้อมูล วิธีการและเครื่องมือในการเก็บข้อมูล ครูแต่ละโรงเรียนดำเนินการศึกษา และวิเคราะห์ข้อมูลในท้องถิ่น สังเกต ติดตามดูผลการศึกษาค้นคว้าข้อมูลว่าเป็นไปอย่างที่คาดหวังหรือตามแผนงานที่ได้กำหนดไว้หรือไม่ มีปัญหาอุปสรรคหรือไม่ อย่างไร เมื่อดำเนินการไปได้ระยะหนึ่ง ครูในแต่ละโรงเรียนประชุมกันเพื่อเล่าประสบการณ์การดำเนินการศึกษาและวิเคราะห์ข้อมูลในท้องถิ่นของตน แบ่งปันประสบการณ์ที่แต่ละคนให้ความสำคัญ อุปสรรค และความก้าวหน้าของการศึกษาข้อมูลในท้องถิ่นให้สมาชิกฟัง ผู้วิจัยจะเข้าร่วมประชุมกับครูเพื่อทำหน้าที่เป็นผู้อำนวยความสะดวก (facilitator) โดยร่วมอภิปรายและถามคำถามร่วมกับสมาชิกในกลุ่มเพื่อกระตุ้นให้สมาชิกในแต่ละกลุ่มได้คิดทบทวนและทำความเข้าใจอย่างลึกซึ้งเกี่ยวกับการดำเนินการศึกษาและวิเคราะห์ข้อมูลในท้องถิ่นของกลุ่มตนเองซึ่งจะนำ

ไปสู่การวางแผนปรับปรุงปรับเปลี่ยนการดำเนินการศึกษาและวิเคราะห์ข้อมูลในท้องถิ่นใหม่อีกครั้งหนึ่ง หรือวางแผนเพื่อดำเนินการพัฒนาหลักสูตรท้องถิ่นในขั้นต่อไป

3.3 การพัฒนาหลักสูตรท้องถิ่นขั้นที่ 2 : กำหนดวัตถุประสงค์ เนื้อหา และการจัดประสบการณ์การเรียนรู้

ครูแต่ละโรงเรียนวางแผนการทำงานร่วมกับคนในท้องถิ่นเพื่อกำหนดวัตถุประสงค์ เนื้อหา และการจัดประสบการณ์การเรียนรู้ หลังจากนั้นจึงดำเนินการกำหนดรายละเอียดของวัตถุประสงค์ เนื้อหา และการจัดประสบการณ์การเรียนรู้ในหลักสูตรร่วมกับคนในท้องถิ่นตามแผนงานที่ได้กำหนดไว้ ขณะเดียวกันครูก็ได้สังเกต ติดตาม ผลการดำเนินการกำหนดรายละเอียดของวัตถุประสงค์ เนื้อหา และการจัดประสบการณ์การเรียนรู้ของหลักสูตรดังกล่าวว่าเป็นไปตามแผนงานที่กำหนดไว้หรือไม่ มีปัญหาและอุปสรรคหรือไม่ อย่างไร เมื่อดำเนินการไปได้ระยะหนึ่งครูในแต่ละคณะประชุมกัน เพื่อเล่าประสบการณ์การดำเนินการกำหนดรายละเอียดของวัตถุประสงค์ เนื้อหา และการจัดประสบการณ์การเรียนรู้ในหลักสูตรท้องถิ่นของตน แบ่งปันประสบการณ์ที่แต่ละคนให้ความสำคัญ อุปสรรค และความก้าวหน้าของการดำเนินการกำหนดรายละเอียดของวัตถุประสงค์ เนื้อหา และการจัดประสบการณ์การเรียนรู้ในหลักสูตรท้องถิ่นให้สมาชิกฟัง ผู้วิจัยในฐานะของผู้อำนวยการร่วมได้ร่วมอภิปรายและถามคำถามร่วมกับสมาชิกในกลุ่มเพื่อกระตุ้นให้สมาชิกในแต่ละกลุ่มได้คิดทบทวนและทำความเข้าใจอย่างลึกซึ้งซึ่งเกี่ยวกับการดำเนินการกำหนดรายละเอียดของวัตถุประสงค์ เนื้อหา และการจัดประสบการณ์การเรียนรู้ในหลักสูตรท้องถิ่นของกลุ่มตนเอง ซึ่งจะนำไปสู่การวางแผนปรับปรุงปรับเปลี่ยนการดำเนินการกำหนดรายละเอียดของวัตถุประสงค์ เนื้อหา และการจัดประสบการณ์การเรียนรู้ในหลักสูตรท้องถิ่นใหม่อีกครั้งหนึ่ง หรือวางแผนเพื่อดำเนินการพัฒนาหลักสูตรท้องถิ่นในขั้นต่อไป

3.4 การพัฒนาหลักสูตรท้องถิ่นขั้นที่ 3 : กำหนดคาบเวลาเรียน และเกณฑ์การวัดและประเมินผล

ครูแต่ละโรงเรียนวางแผนการกำหนดคาบเวลาเรียน และการวัดและประเมินผลการเรียนตามหลักสูตรของนักเรียน และดำเนินการกำหนดคาบเวลาเรียน และการวัดและประเมินผลการเรียนตามหลักสูตรของนักเรียนตามแผนงานที่ได้กำหนดไว้ ขณะเดียวกันครูได้สังเกตและติดตามผลการดำเนินการกำหนดคาบเวลาเรียน รวมทั้งการวัดและประเมินผลการเรียนตามหลักสูตรของนักเรียนว่ามีปัญหา หรืออุปสรรคหรือไม่ อย่างไร เมื่อเสร็จสิ้นการดำเนินงานทั้งหมด ครูในแต่ละโรงเรียนประชุมกันเพื่อเล่าประสบการณ์การดำเนินการกำหนดคาบเวลาเรียน และการวัดและประเมินผลการเรียนตามหลักสูตรของนักเรียน แบ่งปันประสบการณ์ที่แต่ละคนให้ความสำคัญ อุปสรรค และความก้าวหน้าของการดำเนินการกำหนดคาบเวลาเรียน และการวัดและประเมินผลการเรียนของนักเรียนให้สมาชิกฟัง ผู้วิจัยทำหน้าที่ในการเป็นผู้อำนวยการร่วมได้ร่วมอภิปรายและถามคำถามเพื่อกระตุ้นให้

สมาชิกในแต่ละกลุ่มได้คิดทบทวนและทำความเข้าใจอย่างลึกซึ้งเกี่ยวกับการดำเนินการกำหนดคาบเวลาเรียน และการวัดและประเมินผลการเรียนตามหลักสูตรของนักเรียนในหลักสูตรท้องถิ่นของกลุ่มตนเอง ซึ่งจะนำไปสู่การวางแผนปรับปรุงปรับเปลี่ยนการดำเนินการกำหนดคาบเวลาเรียน และการวัดและประเมินผลการเรียนตามหลักสูตรของนักเรียนในหลักสูตรท้องถิ่นใหม่อีกครั้งหนึ่ง หรือวางแผนเพื่อดำเนินการพัฒนาหลักสูตรท้องถิ่นในขั้นต่อไป

### 3.5 การพัฒนาหลักสูตรท้องถิ่นขั้นที่ 4 : จัดทำเอกสารหลักสูตร

ครูแต่ละโรงเรียนประชุมวางแผนการจัดทำเอกสารหลักสูตรและดำเนินการจัดทำเอกสารหลักสูตรตามแผนงานที่ได้กำหนดไว้ พร้อมทั้งสังเกตติดตามผลการจัดทำเอกสารหลักสูตรของตนเองว่าเป็นไปตามแผนหรือไม่ มีปัญหาอุปสรรคหรือไม่ อย่างไร หลังจากนั้นครูในแต่ละโรงเรียนประชุมกัน เพื่อเล่าประสบการณ์การดำเนินการจัดทำเอกสารหลักสูตร แบ่งปันประสบการณ์ที่แต่ละคนให้ความสำคัญ อุปสรรค และความก้าวหน้าของการดำเนินการจัดทำเอกสารหลักสูตร ให้สมาชิกฟัง โดยผู้วิจัยในฐานะของผู้อำนวยความสะดวกและสมาชิกทุกคน ร่วมกันอภิปรายและถามคำถามเพื่อกระตุ้นให้สมาชิกในแต่ละกลุ่มได้คิดทบทวนและทำความเข้าใจอย่างลึกซึ้งเกี่ยวกับการดำเนินการจัดทำเอกสารหลักสูตรของกลุ่มตนเอง ซึ่งจะนำไปสู่การวางแผนปรับปรุงปรับเปลี่ยนการดำเนินการจัดทำเอกสารหลักสูตรใหม่อีกครั้งหนึ่ง หรือวางแผนเพื่อดำเนินการพัฒนาหลักสูตรท้องถิ่นในขั้นต่อไป

### 3.6 การพัฒนาหลักสูตรท้องถิ่นขั้นที่ 5 : การตรวจสอบและประเมินหลักสูตรท้องถิ่นที่พัฒนาขึ้น เพื่อดูความสอดคล้องขององค์ประกอบหลักสูตร

ครูแต่ละโรงเรียนวางแผนการดำเนินงานเพื่อตรวจสอบและประเมินหลักสูตร โดยกำหนดบุคคลที่จะทำการตรวจสอบและประเมินหลักสูตรท้องถิ่นที่พัฒนาขึ้น จำนวนผู้ประเมิน วิธีการ เครื่องมือ การวิเคราะห์และแปลผลข้อมูล หลังจากนั้นจึงดำเนินการตรวจสอบและประเมินหลักสูตรตามแผนงานที่ได้กำหนดไว้ ขณะเดียวกันก็ทำการสังเกตติดตามผลการดำเนินการจัดประชุมดังกล่าวว่าเป็นไปตามแผนหรือไม่ มีอุปสรรคหรือปัญหาหรือไม่ อย่างไร เมื่อดำเนินงานตามแผนเป็นที่เรียบร้อยแล้ว ครูในแต่ละคณะประชุมเพื่อแลกเปลี่ยนความคิดเห็นเกี่ยวกับการดำเนินการ รวมทั้งผลการดำเนินการวิเคราะห์ข้อมูลซึ่งเป็นคำแนะนำและข้อเสนอแนะที่ได้จากผู้ประเมินหลักสูตร โดยผู้วิจัยซึ่งทำหน้าที่เป็นผู้อำนวยความสะดวกและสมาชิกทุกคน ร่วมกันอภิปรายและถามคำถามเพื่อกระตุ้นให้สมาชิกในกลุ่มได้คิดทบทวนและทำความเข้าใจอย่างลึกซึ้งเกี่ยวกับผลการดำเนินการวิเคราะห์ข้อมูลซึ่งเป็นคำแนะนำและข้อเสนอแนะที่ได้จากผู้ประเมินหลักสูตร ซึ่งจะนำไปสู่การดำเนินการวิเคราะห์ข้อมูลใหม่อีกครั้ง หรือวางแผนการปรับปรุงปรับเปลี่ยนหลักสูตรท้องถิ่นที่กลุ่มของตนเองได้พัฒนาขึ้นต่อไป

### 3.7 การพัฒนาหลักสูตรท้องถิ่นชั้นที่ 6 : ปรับปรุงแก้ไขหลักสูตรก่อน การนำหลักสูตรไปใช้

ครูแต่ละโรงเรียนวางแผนการปรับปรุงแก้ไขหลักสูตรตามคำแนะนำและข้อเสนอแนะของผู้ประเมินหลักสูตร และดำเนินการปรับปรุงแก้ไขหลักสูตรตามแผนงานที่ได้กำหนดไว้ พร้อมทั้งสังเกตติดตามดูผลการแก้ไขปรับปรุงหลักสูตรของกลุ่มตนเองว่าเป็นไปตามเป้าหมายและตามแผนที่ได้กำหนดไว้หรือไม่ มีปัญหาและอุปสรรคหรือไม่ อย่างไรก็ตามหลังจากนั้น ครูในแต่ละโรงเรียนประชุมกัน เพื่อเล่าประสบการณ์การดำเนินการปรับปรุงแก้ไขหลักสูตร แบ่งปันประสบการณ์ที่แต่ละคนให้ความสำคัญ อุปสรรค และความก้าวหน้าของการดำเนินการปรับปรุงแก้ไขหลักสูตร ผู้วิจัยทำหน้าที่เป็นผู้อำนวยความสะดวก ร่วมถามคำถามเพื่อกระตุ้นให้สมาชิกในแต่ละกลุ่มได้ร่วมอภิปราย และได้คิดทบทวนและทำความเข้าใจอย่างลึกซึ้งเกี่ยวกับการดำเนินการปรับปรุงแก้ไขหลักสูตร ซึ่งจะนำไปสู่การดำเนินการปรับปรุงแก้ไขหลักสูตรใหม่อีกครั้งเพื่อให้หลักสูตรท้องถิ่นมีความสมบูรณ์ หรือวางแผนการจัดประชุมสัมมนาเพื่อนำเสนอหลักสูตรท้องถิ่นที่ได้พัฒนาขึ้นต่อเพื่อนครูที่ไม่ได้ร่วมในโครงการ ผู้บริหารโรงเรียน และผู้ที่สนใจ

### 3.8 ขั้นสรุป : การประชุมสัมมนาเพื่อนำเสนอหลักสูตรท้องถิ่นที่ครูได้พัฒนาขึ้น

ครูในโครงการทั้ง 3 โรงเรียนร่วมกันวางแผนการจัดประชุมสัมมนาเพื่อนำเสนอหลักสูตรท้องถิ่นที่ได้พัฒนาขึ้น โดยกำหนดรูปแบบการจัดประชุม การประชาสัมพันธ์เชิญชวนผู้ที่สนใจ สถานที่ วันเดือน และระยะเวลา หลังจากนั้นจึงดำเนินการจัดประชุมสัมมนา และนำเสนอหลักสูตรท้องถิ่นที่กลุ่มของตนได้พัฒนาขึ้นต่อผู้เข้าร่วมการประชุมสัมมนา พร้อมทั้งตอบปัญหาและข้อซักถามต่าง ๆ

### สรุปบทบาทของผู้วิจัยในการทำหน้าที่เป็นผู้ที่เข้าร่วมทำกิจกรรมกับชุมชนที่ทำบทบาทเป็นผู้สังเกต (Participant as observer)

บทบาทของผู้วิจัยในการทำหน้าที่เป็นผู้ที่เข้าร่วมทำกิจกรรมกับชุมชนที่ทำบทบาทเป็นผู้สังเกต (participant as observer) ซึ่งเป็นบทบาทหลักสำหรับการศึกษาครั้งนี้ ผู้วิจัยได้ทำหน้าที่เป็นผู้อำนวยความสะดวก (facilitator) ของโครงการพัฒนาหลักสูตรท้องถิ่นโดยการวิจัยเชิงปฏิบัติการและในขณะเดียวกันก็ได้ทำหน้าที่สังเกตพฤติกรรมการพัฒนาหลักสูตรท้องถิ่นโดยการทำวิจัยเชิงปฏิบัติการของครูตลอดโครงการด้วย อย่างไรก็ตามการเป็นผู้อำนวยความสะดวกในโครงการนี้ซึ่งมีการดำเนินการเป็น 2 ระยะ คือ ระยะของการปรับพื้นความรู้ของครูเกี่ยวกับการพัฒนาหลักสูตรท้องถิ่น และระยะของการดำเนินการพัฒนาหลักสูตรท้องถิ่นโดยการทำวิจัย

เชิงปฏิบัติการ มีหน้าที่ที่แตกต่างกันออกไปตามความต้องการของครูและสภาพบริบทของแต่ละโรงเรียน

#### ขั้นการปรับพื้นความรู้ของครูเกี่ยวกับการพัฒนาหลักสูตรท้องถิ่น

ในการปรับพื้นความรู้ของครูเกี่ยวกับการพัฒนาหลักสูตรท้องถิ่นและการทำวิจัยเชิงปฏิบัติการนั้น ผู้วิจัยในฐานะของการเป็นผู้อำนวยการความสะดวกได้ทำหน้าที่ดังนี้ 1) จัดเตรียมเอกสารเกี่ยวกับกรณีตัวอย่างการพัฒนาหลักสูตรท้องถิ่น ความหมายและลักษณะของหลักสูตรท้องถิ่น กระบวนการพัฒนาหลักสูตรท้องถิ่น ตัวอย่างรายงานการวิจัยเชิงปฏิบัติการ และวิธีการเก็บข้อมูล รวมทั้งวิธีการวิเคราะห์ข้อมูลสำหรับครูโดยจัดส่งเอกสารให้ครูได้อ่านล่วงหน้าเพื่อเตรียมสำหรับการอภิปรายร่วมกัน 2) ตั้งประเด็นคำถามสำหรับเป็นแนวทางในการทำความเข้าใจประเด็นที่ผู้วิจัยต้องการเน้น 3) แจกเอกสารสรุปเรื่องที่ครูได้ร่วมกันอภิปรายเพื่อให้ครูได้เข้าใจตรงกัน 4) เป็นผู้นำการอภิปรายตามประเด็นคำถามเกี่ยวกับเรื่องที่ครูได้ศึกษาซึ่งได้แก่ ความหมายของหลักสูตรท้องถิ่น กระบวนการพัฒนาหลักสูตรท้องถิ่น ผู้ที่มีส่วนร่วมในการพัฒนาหลักสูตรท้องถิ่น ความหมายของการทำวิจัยเชิงปฏิบัติการ กระบวนการทำวิจัยเชิงปฏิบัติการ แนวทางการนำวิจัยเชิงปฏิบัติการมาใช้ในกระบวนการพัฒนาหลักสูตรท้องถิ่น 5) อธิบายเพิ่มเติมเกี่ยวกับวิธีการเก็บข้อมูลจากคนในท้องถิ่นรวมทั้งการวิเคราะห์ข้อมูลให้กับครู 6) สังเกตพฤติกรรมของครู และพยายามสร้างบรรยากาศให้เป็นกันเอง โดยใช้น้ำเสียง ท่าทางและภาษาในการพูดอย่างไม่เป็นทางการ มีการเชิญชวนให้ครูลุกขึ้นไปหยิบกาแฟ และอาหารว่างที่ผู้วิจัยได้จัดเตรียมไว้ให้นั่งทานในขณะที่มีการอภิปรายร่วมกันในกลุ่มย่อย รวมทั้งเชิญชวนให้ครูแต่งกายตามสบายมาในการประชุมในครั้งต่อไป

#### ขั้นการดำเนินการพัฒนาหลักสูตรท้องถิ่นโดยการทำวิจัยเชิงปฏิบัติการ

สำหรับบทบาทของผู้วิจัยในการเป็นผู้อำนวยการความสะดวกในขั้นการดำเนินการพัฒนาหลักสูตรท้องถิ่นนั้น ผู้วิจัยเน้นไปที่การเข้าร่วมประชุมกับครูทุก ๆ 2 สัปดาห์ตามตารางการปฏิบัติงานที่ครูแต่ละกลุ่มได้กำหนดไว้เพื่อ 1) ทำหน้าที่เป็นตัวกลาง (change agent) เชื่อมให้กลุ่มครูร่วมกันแสดงความคิดเห็น แสดงออกถึงความรู้ความสามารถ และประสบการณ์ในส่วนของตนเอง รวมทั้งกระตุ้น (motivate) ให้ครูแสวงหาแนวทางในการเรียนรู้เกี่ยวกับการพัฒนาหลักสูตรท้องถิ่นเพิ่มเติมด้วยวิธีการของตนเอง โดยการคำถามเพื่อยุ้ให้ครูต้องคิดทบทวนเกี่ยวกับการปฏิบัติงานในการพัฒนาหลักสูตรของตนเองให้ลึกซึ้ง 2) ให้คำแนะนำเกี่ยวกับแนวการจัดกิจกรรมการสอน 3) ช่วยตรวจสอบความสอดคล้องกันขององค์ประกอบต่าง ๆ ในหลักสูตร 4) สังเกตการปฏิบัติงานในการพัฒนาหลักสูตรท้องถิ่นของครูในสภาพที่เป็นจริงในโรงเรียน นอกจากนี้ยังได้สัมภาษณ์กลุ่มครู (group interview) ในโครงการเกี่ยวกับการพัฒนาหลักสูตรท้องถิ่นโดยการทำวิจัยเชิงปฏิบัติการด้วย

## การเก็บรวบรวมข้อมูล

การเก็บข้อมูลภาคสนามในการวิจัยนี้ ผู้วิจัยดำเนินการเก็บข้อมูลด้วยตนเองด้วยวิธีการวิจัยเชิงคุณภาพ ซึ่งใช้การสังเกตแบบมีส่วนร่วม (participant observation) และการสัมภาษณ์แบบไม่เป็นทางการ (informal interview) เป็นหลัก โดยมีรายละเอียดดังต่อไปนี้

1. การสังเกตแบบมีส่วนร่วม (participant observation) ผู้วิจัยสังเกตพฤติกรรมของครูในการดำเนินการพัฒนาหลักสูตรท้องถิ่นโดยการทำวิจัยเชิงปฏิบัติการด้วยการสังเกตแบบที่ เป็นผู้เข้าร่วมทำกิจกรรมกับชุมชนที่ท่าบพาทเป็นผู้สังเกต (participant as observer) โดยผู้วิจัยจะวางตนในฐานะสมาชิกคนหนึ่งในคณะทำงานและทำหน้าที่เป็นผู้อำนวยการความสะดวก (facilitator) ในการดำเนินการพัฒนาหลักสูตรท้องถิ่นโดยการทำวิจัยเชิงปฏิบัติการของครู รวมทั้งทำหน้าที่ในการสังเกตพฤติกรรมการทำงานของครู

ผู้วิจัยมีขอบข่ายในการสังเกต ดังนี้

- 1.1 สภาพบรรยากาศทั่วไปของโรงเรียนในระหว่างดำเนินการพัฒนาหลักสูตรท้องถิ่นโดยการทำวิจัยเชิงปฏิบัติการ
- 1.2 ภาระงานอื่น ๆ ที่ครูในโครงการปฏิบัติในโรงเรียนในระหว่างดำเนินการพัฒนาหลักสูตรท้องถิ่นโดยการทำวิจัยเชิงปฏิบัติการ
- 1.3 ความสัมพันธ์ระหว่างครูในโครงการที่ทำงานอยู่โรงเรียนเดียวกัน และความสัมพันธ์กับครูในโครงการที่ทำงานอยู่ต่างโรงเรียนในกรณีที่มีการติดต่อกัน
- 1.4 ความสัมพันธ์ระหว่างครูในโครงการกับผู้บริหารโรงเรียนในระหว่างดำเนินการพัฒนาหลักสูตรท้องถิ่นโดยการทำวิจัยเชิงปฏิบัติการ
- 1.5 ความสัมพันธ์ระหว่างครูในโครงการกับชุมชนในระหว่างดำเนินการพัฒนาหลักสูตรท้องถิ่นโดยการทำวิจัยเชิงปฏิบัติการ
- 1.6 การปฏิบัติงานในการพัฒนาหลักสูตรท้องถิ่นโดยการทำวิจัยเชิงปฏิบัติการของครู

ในการสังเกต ผู้วิจัยยึดกรอบในการสังเกตโดยจัดแบ่งประเภทปรากฏการณ์ทางสังคมออกเป็น 6 ประเภท (categories) (Loftland, 1971 และอมรา, 2525 อ้างถึงในสุภาวงศ์ จันทวานิช, 2539) เพื่อเป็นประโยชน์ในการสังเกต การตีความหมายข้อมูลและเพื่อความสะดวกในการวิเคราะห์ข้อมูล ดังนี้

1. พฤติกรรม (acts) คือ สิ่งที่ครูกระทำในการพัฒนาหลักสูตรท้องถิ่นโดยการทำวิจัยเชิงปฏิบัติการ (มีการกระทำอะไรเกิดขึ้น)
2. กิจกรรม (activities) คือ การกระทำ หรือ พฤติกรรมที่เป็นกระบวนการมีขั้นตอน และมีลักษณะต่อเนื่องจนเป็นแบบแผนบ่งบอกว่ากระทำอย่างไร เช่น กระบวนการเรียนรู้ กระบวนการพัฒนาหลักสูตรท้องถิ่น และกระบวนการเปลี่ยนแปลงการกระทำของครู (การกระทำที่เกิดขึ้นมีลักษณะ หรือรายละเอียดอย่างไร)

3. ความหมาย (meanings) การให้ความหมายแก่การกระทำหรือแบบแผนพฤติกรรม ในข้อ 1 และ 2 ของครู ซึ่งหมายถึงการที่ครูมองพฤติกรรมการพัฒนาหลักสูตรท้องถิ่นของตนเอง ตลอดจนเหตุการณ์ต่าง ๆ ที่เกิดขึ้นที่เกี่ยวข้องกับการพัฒนาหลักสูตรท้องถิ่น (การกระทำนั้นมีหมายความอย่างไร)

4. ความสัมพันธ์ (relationship) หมายถึงความสัมพันธ์ของการกระทำ หรือ พฤติกรรมต่าง ๆ ที่เกิดขึ้น (การกระทำต่าง ๆ ที่เกิดขึ้นมีความเกี่ยวข้องกับสัมพันธ์กันอย่างไร)

5. การมีส่วนร่วมในกิจกรรม (participant) คือ การมีส่วนเกี่ยวข้องกับเหตุการณ์ที่เกิดขึ้นของคนที่อยู่ร่วมในเหตุการณ์นั้น ๆ (มีใครเข้ามามีส่วนเกี่ยวข้องกับการกระทำนั้น ๆ หรือ สิ่งที่เกิดขึ้นบ้าง)

6. สภาพสังคม (setting) คือ สภาพบริบทของสิ่งแวดล้อมในที่ที่ผู้วิจัยใช้เป็นพื้นที่ในการศึกษาในขณะนั้น เป็นภาพรวมทุกแง่มุมที่ผู้วิจัยสามารถประเมินมาได้ (สภาพบริบทของพื้นที่ในขณะนั้นเป็นอย่างไร)

ในระหว่างการสังเกตปรากฏการณ์ต่าง ๆ ทั้ง 6 ประเภท ผู้วิจัยบันทึกเสียงและถ่ายภาพประกอบเพื่อเตือนความจำ และหลังจากการสังเกตทุกครั้ง ผู้วิจัยใช้การบันทึกหัวข้อรายการที่สังเกตได้ลงในสมุดบันทึก ซึ่งในระยะแรก ๆ เป็นการบันทึกรายการทุกรายการที่ผู้วิจัยสังเกตเห็น และนำรายการที่สังเกตได้มาขยายลงรายละเอียดเป็นบันทึกภาคสนามประจำวันทันทีที่ผู้วิจัยกลับถึงที่พัก สำหรับกิจกรรมที่มีเอกสารประกอบผู้วิจัยก็นำเอกสารนั้นกลับที่พักร่วมเพื่อทำให้บันทึกภาคสนามประจำวันมีความสมบูรณ์ขึ้น

2. การสัมภาษณ์ (interview) ผู้วิจัยใช้การสัมภาษณ์แบบไม่เป็นทางการ (informal interview) โดยผู้วิจัยทำการสัมภาษณ์ทั้งคนที่อยู่ในเหตุการณ์ร่วมกับผู้วิจัย และคนที่อยู่ในเหตุการณ์ซึ่งผู้วิจัยไม่ได้ร่วมอยู่ด้วย เป็นการสนทนาในเรื่องที่เกี่ยวข้องกับพฤติกรรมและเหตุการณ์ที่กำลังสังเกต ระยะเวลาที่ใช้ในการสัมภาษณ์ไม่มีกำหนดแน่นอนขึ้นอยู่กับความเต็มใจของผู้ถูกสัมภาษณ์ และพฤติกรรมที่กำลังกระทำอยู่ จุดประสงค์ของการสัมภาษณ์ คือ การพยายามเก็บข้อมูลรายละเอียดเบื้องต้นเกี่ยวกับพฤติกรรมที่ผู้ถูกสัมภาษณ์กำลังกระทำ เป็นการถามเพื่อให้ผู้ถูกสัมภาษณ์อธิบายรายละเอียดของสิ่งที่กำลังกระทำ รวมทั้งเหตุผลในการกระทำ

ลักษณะการสัมภาษณ์ แบ่งออกเป็น 4 ประเภท คือ

2.1 การสัมภาษณ์โดยเปิดกว้างไม่จำกัดคำตอบ โดยให้ผู้ถูกสัมภาษณ์เล่าเรื่องเกี่ยวกับกระบวนการพัฒนาหลักสูตรท้องถิ่นโดยการทำวิจัยเชิงปฏิบัติการของตนเอง

2.2 การสัมภาษณ์แบบมีจุดความสนใจเฉพาะ (focus interview) หรือ การสัมภาษณ์แบบเจาะลึก (indepth interview) เพื่อสัมภาษณ์รายละเอียดของแต่ละขั้นตอนในการพัฒนาหลักสูตรท้องถิ่น

2.3 การสัมภาษณ์เพื่อสืบสอบแบบทะลุทะลวง (probe) โดยผู้วิจัยจะทำการซักถามในลักษณะกระตุ้นให้อธิบายรายละเอียดและเหตุผลของการกระทำต่าง ๆ ที่เกิดขึ้น



ในการดำเนินการพัฒนาหลักสูตรท้องถิ่นโดยการท้าวิจัยเชิงปฏิบัติการ ตลอดจนปัญหาต่าง ๆ ที่เกิดขึ้นระหว่างการกระทำ เพื่อล้วงเอาความคิดหรือความรู้สึกส่วนลึกของผู้ถูกสัมภาษณ์เกี่ยวกับสิ่งที่เกิดขึ้นตลอดจนผลกระทบของการกระทำนั้น ๆ ออกมา

2.4 การสัมภาษณ์ผู้ให้ข้อมูลสำคัญ (key informant interview) ผู้วิจัยจะกำหนดตัวผู้ตอบบางคนที่สามารถให้ข้อมูลเกี่ยวกับการดำเนินการพัฒนาหลักสูตรท้องถิ่น และการสร้างชุมชนการเรียนรู้ในบางขั้นตอนนี้ได้ดี ลึกซึ้ง เป็นพิเศษเหมาะสมกับความต้องการของผู้วิจัยเป็นการเฉพาะเจาะจง

### การตรวจสอบข้อมูล

เพื่อให้ข้อมูลที่ได้จากการศึกษาเชิงคุณลักษณะมีความถูกต้อง และมีความน่าเชื่อถือ ผู้วิจัยทำการตรวจสอบข้อมูลด้วยวิธีการตรวจสอบสามเส้าด้านข้อมูล (data triangulation) ซึ่งได้แก่ การเปรียบเทียบข้อมูลเดียวกันจากเวลา สถานที่ แหล่งข้อมูลจากผู้ให้ข้อมูลหลาย ๆ ฝ่าย โดยผู้วิจัยเปรียบเทียบข้อมูลที่ได้โดยการสอบถามเกี่ยวกับข้อมูลเดียวกันจากครูที่อยู่ในคณะทำงานเดียวกันหลาย ๆ คน เปรียบเทียบข้อมูลที่ได้จากครูคนเดียวกันในช่วงเวลา สถานการณ์ และบริบทที่ต่างต่างกัน ตลอดจนการเก็บรวบรวมข้อมูลด้วยวิธีการต่าง ๆ กันเพื่อรวบรวมข้อมูลเรื่องเดียวกัน โดยผู้วิจัยใช้วิธีการสังเกตพฤติกรรม หรือการแสดงออกของครูควบคู่ไปกับการสัมภาษณ์ พร้อมกันนั้นก็ศึกษาภาพถ่าย ข้อมูลจากเอกสาร แบบบันทึกความคิดเห็นและแสดงความรู้สึกของครูเกี่ยวกับโครงการพัฒนาหลักสูตรท้องถิ่นโดยการท้าวิจัยเชิงปฏิบัติการประกอบด้วย

### การวิเคราะห์ข้อมูล

การวิเคราะห์ข้อมูลในการวิจัยครั้งนี้ ผู้วิจัยใช้กระบวนการพัฒนาหลักสูตรท้องถิ่น และทฤษฎีการวิจัยเชิงปฏิบัติการ (action research theories) มาเป็นกรอบในการวิเคราะห์ข้อมูล เพื่อให้เกิดความเป็นระบบในการศึกษา ผู้วิจัยทำการวิเคราะห์ข้อมูลทั้งขณะที่อยู่ในพื้นที่ (analysis in the field) ซึ่งเป็นการวิเคราะห์ข้อมูลเบื้องต้นและสร้างข้อสรุปเป็นระยะเพื่อตั้งเป็นสมมติฐานชั่วคราว (working hypothesis) เพื่อตรวจสอบว่าผู้วิจัยได้เก็บข้อมูลครบถ้วนหรือไม่ รวมทั้งเป็นแนวทางในการเก็บข้อมูลอย่างต่อเนื่อง ถูกต้อง ไม่หลงทาง และการวิเคราะห์ข้อมูลหลังจากที่เก็บข้อมูลทั้งหมดเรียบร้อยแล้ว (analysis after data collection) สำหรับกิจกรรมหรือการวิเคราะห์ข้อมูลที่ผู้วิจัยได้กระทำ มีดังนี้

1. การลดทอนข้อมูล (data reduction) เป็นการเลือกเฟ้นหาจุดที่น่าสนใจทำให้เข้าใจง่าย สรุปย่อ ปรับข้อมูลดิบที่เก็บจากสนามซึ่งมีกระบวนการลงรหัส แบ่งข้อมูลเป็นส่วน ๆ ได้แก่ ส่วนที่เป็นขั้นตอนการพัฒนาหลักสูตรท้องถิ่น ส่วนที่เป็นการทำวิจัยเชิงปฏิบัติการ ส่วนที่เป็นปัญหาของครูในการพัฒนาหลักสูตรท้องถิ่นโดยการท้าวิจัยเชิงปฏิบัติการ ส่วนที่เป็น

ปัจจัยที่มีผลต่อการพัฒนาหลักสูตรท้องถิ่นโดยการทำวิจัยเชิงปฏิบัติ แล้วเขียนข้อสรุปชั่วคราว ผู้วิจัยทำการลดทอนข้อมูลเพื่อให้เกิดความชัดเจนเป็นพวก เป็นประเภท ของข้อมูล รวมทั้งเพื่อหาจุดที่น่าสนใจสำหรับการหาข้อมูลใหม่ จนกระทั่งได้ผลสรุปและการพิสูจน์บทสรุปที่ต้องการ

2. การแสดงข้อมูล (data display) เป็นกระบวนการวิเคราะห์การคัดเลือกเฟ้นสรรหาตัวอย่างข้อมูล ไม่ว่าจะเป็นการสรุปรายงานการสังเกต คำพูดจากการสัมภาษณ์ หรือการกระทำของกลุ่มเป้าหมาย นำมาแสดงเป็นหลักฐานของข้อสรุปชั่วคราวเสนอไว้ เพื่อแสดงให้เห็นและก่อให้เกิดความเข้าใจว่า อะไรเกิดขึ้น ทำไม อย่างไร ซึ่งจะนำไปสู่การวิเคราะห์และสรุปผลต่อไป การแสดงข้อมูลกระทำในรูปของการเขียนเล่า (narrative text)

3. การสร้างข้อสรุปและยืนยันผลสรุป (conclusion and verification) เป็นการสังเคราะห์ข้อสรุปย่อย ๆ ในช่วงแรก ๆ ของการเก็บข้อมูลเข้าด้วยกัน และตรวจสอบยืนยันเป็นผลสรุปการวิจัยในช่วงสุดท้าย (นิตา ชูโต, 2540) การผู้วิจัยได้ใช้วิธีการวิเคราะห์ข้อมูลแบบสร้างข้อสรุป 2 วิธี คือ

3.1 การวิเคราะห์แบบอุปนัย (analysis induction) คือการตีความสร้างข้อสรุปข้อมูลจากรูปธรรมหรือปรากฏการณ์ที่มองเห็นที่เก็บรวบรวมมาได้

3.2 การวิเคราะห์โดยการจำแนกชนิดของข้อมูล (typological analysis) คือ การจำแนกข้อมูลเป็นชนิด ๆ (typologies) โดยการนำข้อมูลที่ได้ทั้งหมดมาจำแนกเป็นข้อมูลของครูแต่ละโรงเรียน ชั้นของการพัฒนาหลักสูตรท้องถิ่น ชั้นของการวิจัยเชิงปฏิบัติการ ปัจจัยที่ส่งผลต่อการพัฒนาหลักสูตรท้องถิ่นโดยการทำวิจัยเชิงปฏิบัติการ รวมทั้งจำแนกข้อมูลที่ได้ข้างต้นเป็นใคร ทำอะไร ที่ไหน เมื่อไร อย่างไรกับใคร เพราะอะไร และมีความหมายว่าอย่างไร

### การนำเสนอข้อมูล

เมื่อเก็บรวบรวมข้อมูล ตรวจสอบคุณภาพข้อมูล และวิเคราะห์ข้อมูลตามวิธีการดังกล่าวข้างต้นแล้ว ผู้วิจัยนำเสนอข้อมูลการวิจัยในลักษณะเชิงพรรณนา (description) โดยบรรยายให้เห็นกระบวนการพัฒนาหลักสูตรท้องถิ่นโดยการทำวิจัยเชิงปฏิบัติการ แสดงให้เห็นถึงเบื้องหน้าเบื้องหลังของมุมมองและการกระทำต่าง ๆ ของครุรวมทั้งคนในชุมชนโรงเรียนซึ่งได้เข้ามามีส่วนร่วมเกี่ยวข้องในการพัฒนาหลักสูตรท้องถิ่น นอกจากนี้ผู้วิจัยยังได้หยิบยกข้อความ หรือคำพูด ของครูหรือคนในชุมชนโรงเรียนมาแสดงประกอบการบรรยายเพื่อทำให้ผู้อ่านเกิดความเข้าใจเกี่ยวกับสถานการณ์ที่เกิดขึ้น หรือความรู้สึกของผู้ที่ถูกกล่าวถึงในแต่ละสถานการณ์ได้ดีขึ้น