

บทที่ 4

ผลการวิเคราะห์ข้อมูล

การวิจัยเรื่อง การพัฒนาโครงการการจัดบริการแนะแนวในโรงเรียนขยายโอกาสทางการศึกษาขั้นพื้นฐาน สังกัดสำนักงานการประถมศึกษาจังหวัดปราจีนบุรี ได้มีการรวบรวมข้อมูลแล้วนำมาวิเคราะห์และเสนอผลการวิเคราะห์ตามลำดับ ดังนี้

1. ผลการวิเคราะห์การศึกษาข้อมูลพื้นฐาน
2. โครงการจัดบริการแนะแนวในโรงเรียนขยายโอกาสทางการศึกษาขั้นพื้นฐาน สังกัดสำนักงานการประถมศึกษาจังหวัดปราจีนบุรี
3. ผลการวิเคราะห์การตรวจสอบประสิทธิภาพ

1. ผลการวิเคราะห์การศึกษาข้อมูลพื้นฐาน การวิเคราะห์การศึกษาข้อมูลพื้นฐาน สามารถสรุปสาระสำคัญได้ 2 ประเด็น ดังนี้

1.1 สภาพและปัญหาด้านการจัดบริการแนะแนวในโรงเรียนขยายโอกาสทางการศึกษาขั้นพื้นฐาน สังกัดสำนักงานการประถมศึกษาจังหวัดปราจีนบุรี

1.2 ปัญหา นักเรียนขาดเรียน และมีผลสัมฤทธิ์ทางการเรียนต่ำ

1. สภาพและปัญหาด้านการจัดบริการแนะแนวในโรงเรียนขยายโอกาสทางการศึกษาขั้นพื้นฐาน สังกัดสำนักงานการประถมศึกษาจังหวัดปราจีนบุรี

สภาพโดยทั่วไปของการจัดบริการแนะแนวในโรงเรียนขยายโอกาสทางการศึกษาขั้นพื้นฐาน สังกัดสำนักงานการประถมศึกษาจังหวัดปราจีนบุรี จากการศึกษาพบว่ามีโรงเรียนขยายโอกาสทางการศึกษาขั้นพื้นฐาน สังกัดสำนักงานการประถมศึกษาจังหวัดปราจีนบุรี ทุกโรงเรียนมีการจัดบริการแนะแนวให้กับนักเรียน แต่โรงเรียนเกินกว่าครึ่งไม่มีรูปแบบการจัดบริการที่แน่นอน ครูแนะแนวที่รับผิดชอบการจัดบริการแนะแนวส่วนใหญ่ คิดเป็นร้อยละ 75.16 ไม่จบการศึกษาด้านการจัดบริการแนะแนวโดยตรง มีเพียงประสบการณ์ด้านการจัดบริการแนะแนวที่ได้จากการศึกษาตุนาน แต่ก็มี ความเข้าใจในความหมาย หลักการ และวัตถุประสงค์ของการจัดบริการแนะแนวได้ดีพอสมควร สำหรับการให้บริการแนะแนวตามขอบข่ายการจัดบริการแนะแนวในโรงเรียนสามารถจัดได้ครอบคลุมด้านการศึกษาอาชีพ และการปรับตัวทางสังคม แต่ในการให้บริการแนะแนวทั้ง 5 บริการประกอบด้วย บริการรวบรวมข้อมูลนักเรียน เป็นรายบุคคล บริการสนเทศ บริการให้การปรึกษา บริการจัดตัวบุคคล และบริการติดตามผล ครูแนะแนวสามารถจัดบริการให้กับนักเรียนได้น้อย แม้แต่บริการให้การปรึกษาที่ครูแนะแนวตามโรงเรียนต่าง ๆ จัดให้กับนักเรียนได้มากที่สุดเป็นอันดับ 1 ก็มีครูแนะแนวเพียงร้อยละ 38.46 เท่านั้นที่จัดได้ ส่วนในกิจกรรมย่อยในบริการแนะแนวต่าง ๆ มีการจัดให้บริการได้น้อยมากเช่นกัน ตัวอย่างเช่น กิจกรรมสำคัญในบริการสนเทศ ได้แก่ การแนะแนวการศึกษา ต่อเป็นกิจกรรมสำคัญครูแนะแนวควรจัดให้กับนักเรียน ก็มีครูแนะแนวคิดเป็นร้อยละ 25.64 เท่านั้นที่จัดบริการให้กับนักเรียน และในบริการติดตามผลกิจกรรมการสังเกตพฤติกรรมนักเรียน หลังการรับบริการ ซึ่งเป็นกิจกรรมที่ต้องการทำทุกครั้งก็มีครูแนะแนวเพียงร้อยละ 23.07 เท่านั้นที่ดำเนินการ นอกจากนี้ผลการจัดบริการแนะแนวทั้ง 5 บริการก็อยู่ในระดับยังต้องปรับปรุงทั้งสิ้น ในส่วนทางองค์ประกอบอื่น ๆ ในการดำเนินการจัดบริการแนะแนวไม่ว่าจะเป็นช่วงเวลาในการดำเนินการจัดบริการแนะแนว วิธีการเผยแพร่ประชาสัมพันธ์ด้วย แต่ต้องมีการปรับปรุงแก้ไขทั้งสิ้น อีกทั้งยังพบว่า การสนับสนุนด้านงบประมาณอาคารสถานที่

วัสดุอุปกรณ์ในการจัดบริการแนะแนวยังขาดแหล่งสนับสนุน โดยจะเห็นได้จากงบประมาณที่ใช้จ่ายในการจัดบริการแนะแนวส่วนใหญ่ได้รับจากโรงเรียนจัดสรรให้ และโรงเรียนส่วนใหญ่คิดเป็นร้อยละ 94.87 ไม่มีงบประมาณในการจัดบริการแนะแนว โดยเฉพาะเมื่อขาดงบประมาณสนับสนุนที่ส่งผลให้ขาดวัสดุอุปกรณ์ในการจัดบริการแนะแนวตามไปด้วย และยังพบอีกว่า โรงเรียนขยายโอกาสทางการศึกษาชั้นพื้นฐานสังกัดสำนักงานการประถมศึกษาจังหวัดปราจีนบุรี ประมาณครึ่งหนึ่งไม่มีห้องแนะแนวไว้บริการนักเรียน และยังขาดการประเมินผลการจัดบริการแนะแนวเพื่อนำไปเป็นข้อมูลในการจัดบริการแนะแนวเพื่อปรับปรุงการจัดบริการให้ดีขึ้น

ผลของการศึกษาสภาพของการจัดบริการแนะแนวในโรงเรียนขยายโอกาสทางการศึกษาชั้นพื้นฐาน สังกัดสำนักงานการประถมศึกษาจังหวัดปราจีนบุรี พบว่า การดำเนินการจัดบริการแนะแนวยังประสบปัญหาและอุปสรรค ซึ่งปัญหาและอุปสรรคที่ผู้วิจัยค้นพบในการศึกษาสรุปได้ดังนี้

1. ครูแนะแนวไม่มีเวลาในการจัดบริการ เพราะมีภารกิจอื่นมาก เนื่องจากครูแนะแนว คิดเป็นร้อยละ 46.15 ต้องทำหน้าที่สอนวิชาสามัญต่าง ๆ เฉลี่ย 16 คาบต่อสัปดาห์. นอกจากนี้บางคนยังทำหน้าที่ครูประจำชั้น และครูแนะแนวยังต้องรับผิดชอบงานอื่น ๆ อีก
2. ผู้บริหาร ครูแนะแนว และครูที่ปรึกษายังมีความรู้ความสามารถด้านการแนะแนวยังไม่เพียงพอ
3. ขาดความร่วมมือจากคณะครู นักเรียน และผู้ปกครอง โดยเฉพาะนักเรียนและผู้ปกครองส่วนใหญ่ให้เหตุผลในการไม่ให้ความร่วมมือกับการจัดบริการแนะแนวว่า ไม่มีความรู้ด้านการแนะแนว
4. ขาดการสนับสนุนที่ดีด้านงบประมาณ วัสดุอุปกรณ์ในการจัดบริการแนะแนว

2. สาเหตุของปัญหานักเรียนขาดเรียนและมีผลสัมฤทธิ์ทางการเรียนต่ำ
ปัญหานักเรียนขาดเรียนและมีผลสัมฤทธิ์ทางการเรียนต่ำ จากการศึกษาวิจัยสรุปได้ 2 ประเด็น ดังนี้

1. สาเหตุของปัญหาที่นักเรียนไม่สามารถปรับตัวเข้ากับสภาพการเรียนการสอนได้
2. สาเหตุของปัญหาที่ผู้ปกครองไม่สามารถสนับสนุนการเรียนในโรงเรียนการสอนได้

1. สาเหตุของปัญหาที่นักเรียนไม่สามารถปรับตัวเข้ากับสภาพการเรียนการสอนได้

ผลการศึกษาข้อมูลและแนวพบว่า นักเรียนในโรงเรียนมีความรู้ความเข้าใจต่อการเรียนในโรงเรียนยังไม่ดีพอ โดยมีนักเรียนถึงร้อยละ 58.80 ไม่ทราบเหตุผลในการเปิดสอนระดับชั้นมัธยมศึกษาตอนต้น เหตุผลสำคัญในการเข้าเรียนต่อในโรงเรียน นักเรียนส่วนใหญ่ คิดเป็นร้อยละ 79.69 เห็นว่าต้องการเรียนต่อในระดับสูง และนักเรียนคิดเป็นร้อยละ 67.03 ไม่ทราบว่าสามารถนำความรู้ความสามารถที่ได้รับไปใช้ในด้านใด และที่สำคัญที่สุด นักเรียนและครูที่ปรึกษาทุกคนชี้แจงว่า สาเหตุที่นักเรียนไม่สามารถปรับตัวเข้ากับสภาพการเรียนการสอนได้ เกิดจากสาเหตุดังต่อไปนี้

1.1 ปัญหาทางการเรียน สาเหตุของปัญหาได้แก่ นักเรียนส่วนใหญ่ประสบปัญหา ได้คะแนนต่ำ ไม่เข้าใจเนื้อหาวิชาที่เรียน ขาดความสนใจบางวิชา เรียนไม่ทันเพื่อน กลัวการสอบ ผู้ปกครองไม่ให้มาโรงเรียน และบ้านอยู่ไกลจากโรงเรียน

1.2 ปัญหาทางสังคมสาเหตุของปัญหา ได้แก่ นักเรียนส่วนใหญ่ประสบปัญหาเข้ากับเพื่อนไม่ได้ ไม่ชอบครู ไม่ได้ได้รับความสนใจจากครู และครอบครัวแตกแยก

1.3 ปัญหาทางเศรษฐกิจ สาเหตุของปัญหา ได้แก่ นักเรียนส่วนใหญ่ไม่มีเงินซื้ออุปกรณ์การเรียน ไม่มีเงินซื้อเสื้อผ้าชุดนักเรียน และไม่มีเงินค่าอาหารกลางวัน

2. สาเหตุของปัญหาที่ผู้ปกครองไม่สามารถสนับสนุนการเรียนในโรงเรียนได้เต็มที่

ผลการศึกษาข้อมูลพื้นฐานพบว่า ผู้ปกครองในโรงเรียนขาดความรู้ความเข้าใจต่อการเรียนในโรงเรียน ผู้ปกครองส่วนใหญ่คิดเป็นร้อยละ 63.95 ไม่ทราบเหตุผลในการเปิดสอนระดับชั้นมัธยมศึกษาตอนต้น และเหตุผลที่ผู้ปกครองส่วนใหญ่ให้บุตรหลานเข้ามาเรียนต่อในโรงเรียน และต้องการให้เรียนต่อในระดับสูง คิดเป็นร้อยละ 69.59 และเห็นว่า โรงเรียนเปิดใกล้บ้าน คิดเป็นร้อยละ 60.46 และผู้ปกครองส่วนใหญ่ไม่ทราบาคิดเป็นร้อยละ ไม่ทราบเมื่อเรียนจบชั้นมัธยมศึกษาตอนต้นไปแล้ว สามารถนำความรู้ความสามารถที่ได้รับ ไปใช้ในด้านใดได้บ้าง และที่สำคัญที่สุดผู้ปกครองและครูที่ปรึกษาทุกคนชี้แจงว่าสาเหตุที่ผู้ปกครองไม่สามารถสนับสนุนการเรียนในโรงเรียนได้อย่างเต็มที่ เกิดมาจากสาเหตุที่ผู้ปกครองส่วนใหญ่ให้ผู้มีฐานะยากจน มองไม่เห็นความสำคัญของการศึกษา ต่อการให้นักเรียนช่วยทำงานเลี้ยงชีพ ต้องการให้นักเรียนทำงานนั้น และบ้านอยู่ไกลจากโรงเรียน



๒. โครงการการจัดบริการแนะแนวในโรงเรียนขยายโอกาสทางการศึกษาขั้นพื้นฐาน สำนักงานการประถมศึกษาจังหวัดปราจีนบุรี

โครงการการจัดบริการแนะแนวในโรงเรียนขยายโอกาสทางการศึกษาขั้นพื้นฐาน สังกัดสำนักงานการประถมศึกษาจังหวัดปราจีนบุรี ที่ผู้วิจัยสร้างขึ้นเพื่อเป็นแนวทางในการจัดบริการแนะแนวในโรงเรียน ได้พัฒนามาจากแนวทางการบริหารงานแนะแนวในโรงเรียน ประถมศึกษาในโครงการนำร่องขยายการศึกษาภาคบังคับจากการประชุมอบรมสัมมนา การจัดกิจกรรมแนะแนวหลักสูตรมัธยมศึกษาตอนต้น พ.ศ. 2521 (ฉบับปรับปรุง 2533) โรงเรียนขยายโอกาสนำร่องของการศึกษาภาคบังคับ ปีการศึกษา 2533 และหลักการทางวิชาการด้านการแนะแนวจากตำรา บทความ เอกสารทางวิชาการ และงานวิจัยที่เกี่ยวข้อง โดยผู้วิจัยได้นำมาประมวลรวมกับข้อมูลที่ได้จากการศึกษาสภาพและปัญหาที่เกี่ยวกับการจัดบริการแนะแนวในโรงเรียน และปรับให้เหมาะสมตามต้องการ และสภาพความพร้อมของโรงเรียน โดยมีแนวทางในการดำเนินการ โดยยึดองค์ประกอบสำคัญในการบริหารงานในด้านบุคลากรที่ดำเนินการทรัพยากรด้านอาคารสถานที่ วัสดุอุปกรณ์ และกระบวนการจัดการและการดำเนินการเป็นสำคัญ

ความหมายของการแนะแนวในโรงเรียน

การแนะแนว หมายถึง กระบวนการช่วยเหลือนักเรียนให้รู้จักตนเอง เข้าใจสิ่งแวดล้อม สามารถแก้ปัญหาที่ประสบอยู่ได้ด้วยตนเอง อีกทั้งยังเป็นการช่วยส่งเสริมพัฒนาการของนักเรียนให้ดำเนินไปอย่างมีระเบียบที่ถูกต้องเหมาะสม ตลอดจนช่วยให้นักเรียนสามารถปรับตัวเข้ากับสภาพแวดล้อม และสถานการณ์ต่าง ๆ ได้อย่างมีความสุข

วัตถุประสงค์ของการแนะแนวในโรงเรียน

1. เพื่อเป็นการป้องกันปัญหาที่จะเกิดขึ้นกับนักเรียน
2. เพื่อเป็นการแก้ไขปัญหาที่เกิดขึ้นกับนักเรียน
3. เพื่อส่งเสริมและพัฒนาการของนักเรียนให้เจริญถึงขีดสุดในทุก ๆ ด้าน

หลักการแนะแนวในโรงเรียน

1. การแนะแนวต้องจัดให้กับนักเรียนทุกคนในโรงเรียน
2. การแนะแนวต้องจัดโดยคำนึงถึงหลักสิทธิเสรีภาพของบุคคล และสอดคล้องกับความแตกต่างระหว่างบุคคล ตลอดจนต้องจัดเป็นกระบวนการต่อเนื่อง ตลอดระยะเวลาที่

นักเรียนอยู่ในโรงเรียน และนอกโรงเรียน

3. การแนะแนวที่จัดขึ้นต้องป้องกัน แก้อั้ว และส่งเสริมพัฒนาการของนักเรียนทุก ๆ ด้าน
4. การแนะแนวต้องจัดให้สอดคล้องกับวัตถุประสงค์ของหลักสูตรเพื่อช่วยส่งเสริมและสนับสนุนการจัดการเรียนการสอน ให้มีประสิทธิภาพจนบรรลุวัตถุประสงค์ทางการศึกษาที่วางไว้

ขอบข่ายของงานแนะแนวในโรงเรียน

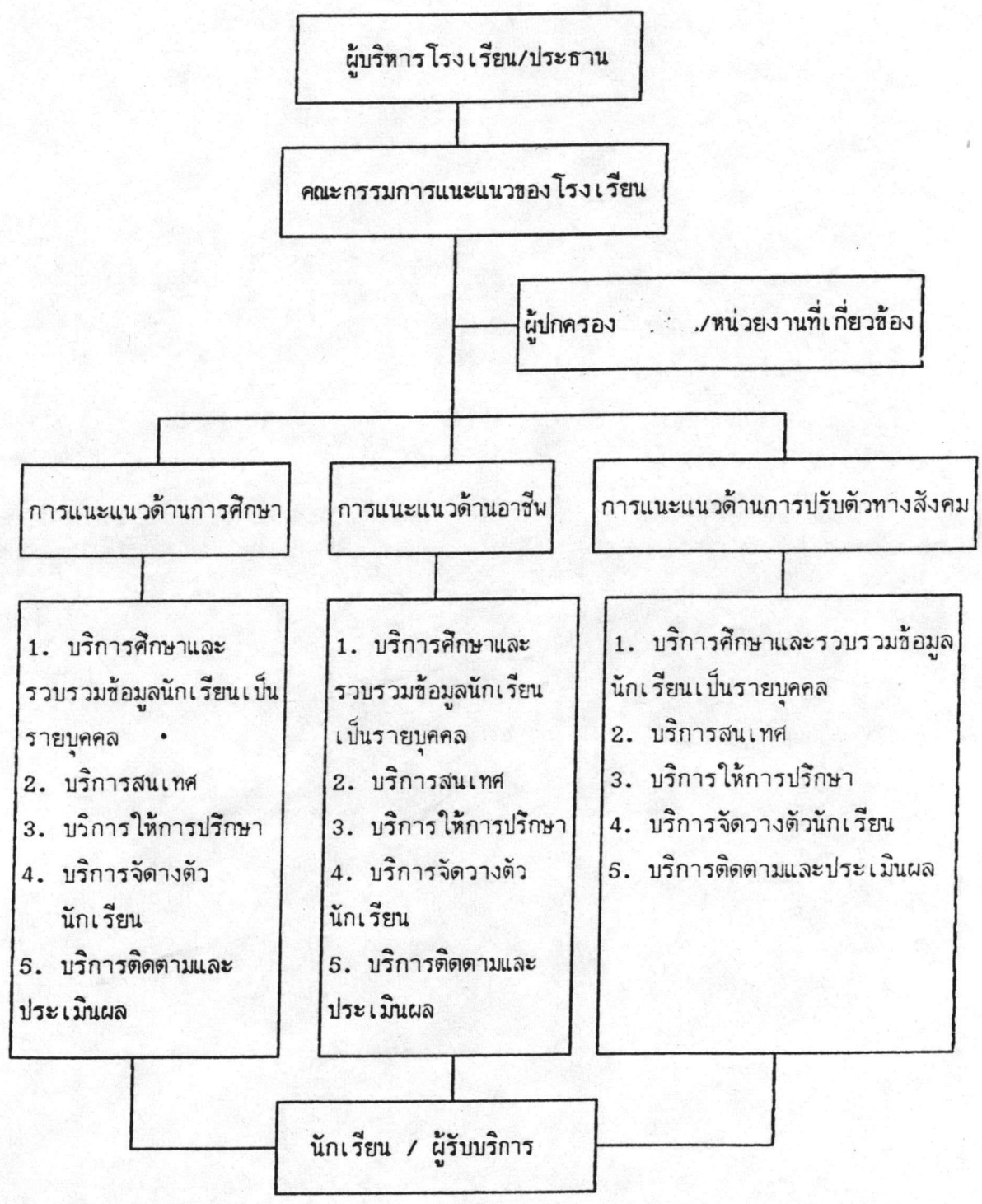
การแนะแนวในโรงเรียนจำเป็นต้องจัดให้ครอบคลุมด้านการศึกษาอาชีพและการปรับตัวทางสังคม โดยมีบริการแนะแนวทั้ง 5 บริการ เป็นเครื่องมือในการดำเนินงาน บริการแนะแนวทั้ง 5 บริการ ได้แก่

1. บริการศึกษาและรวบรวมข้อมูลนักเรียนเป็นรายบุคคล (Individual and Invention Service)
2. บริการสนเทศ (Inmation Sevrice)
3. บริการให้การปรึกษา (Counseling Service)
4. บริการจัดวางตัวนักเรียน (Placment Service)
5. บริการติดตามผล (Follow up Service)

โครงสร้างการบริหารงานแนะแนวในโรงเรียน

การกำหนดโครงสร้างในการบริหารงานแนะแนว เป็นงานสิ่งแรกที่ผู้บริหารโรงเรียนจำเป็นต้องจัดทำ เพราะเป็นการกำหนดแนวทางในการดำเนินงานแนะแนวของโรงเรียนว่า จะมีทิศทางไปในทางใดจึงจะเหมาะสม และเป็นการกำหนดด้านทรัพยากรบุคคล งบประมาณและวิธีดำเนินการแนะแนวในโรงเรียนให้เหมาะสมกับสภาพความต้องการและความพร้อมของโรงเรียน

โครงสร้างในการบริหารงานแนะแนวในโรงเรียนขยายโอกาสทางการศึกษา
ขั้นพื้นฐาน สังกัดสำนักงานการประถมศึกษาจังหวัดปราจีนบุรี เสนอในรูปแบบผังมิตัดนี้



การดำเนินงานตามโครงสร้างการบริหารงานแนะแนวในโรงเรียนประกอบด้วย

1. การจัดตั้งคณะกรรมการแนะแนวของโรงเรียน

การจัดตั้งคณะกรรมการแนะแนวของโรงเรียน เป็นหน้าที่ความรับผิดชอบของผู้บริหารโรงเรียน คณะกรรมการแนะแนวประกอบด้วย ผู้บริหารโรงเรียน เป็นประธาน ครูแนะแนว เป็นผู้ประสานงานและเลขานุการ ครูที่ปรึกษาชั้นมัธยมศึกษาปีที่ 1 ถึงชั้นมัธยมศึกษาปีที่ 3 เป็นคณะกรรมการ

การจัดตั้งคณะกรรมการแนะแนวของโรงเรียนต้องพิจารณาจากบุคคลที่มีความรู้ด้านการบริการแนะแนวในโรงเรียน โดยก่อนการแต่งตั้งคณะกรรมการแนะแนวของโรงเรียน โรงเรียนควรมีการจัดอบรมให้ความรู้ด้านการจัดบริการแนะแนว หรือส่งบุคคลที่จะเข้ามาดำรงตำแหน่งคณะกรรมการแนะแนวของโรงเรียน เข้าร่วมศึกษาอบรมด้านการจัดบริการแนะแนวจากหน่วยงานการศึกษาที่จัดอบรมด้านแนะแนวหรือน้อยที่สุด ผู้บริหารโรงเรียน ต้องจัดหาเอกสารด้านการจัดบริการแนะแนวให้กับบุคลากรที่จะเข้ามาเป็นคณะกรรมการแนะแนวศึกษาหาความรู้ก่อนการเข้าร่วมเป็นคณะกรรมการแนะแนวของโรงเรียน มีบทบาทและหน้าที่ความรับผิดชอบของคณะกรรมการแนะแนวของโรงเรียน ประกอบด้วย

1. ผู้บริหารโรงเรียนในฐานะประธานของคณะกรรมการแนะแนว มีบทบาทและหน้าที่ดังต่อไปนี้

- 1.1 กำหนดนโยบาย เป้าหมาย และแผนพัฒนางานแนะแนว
- 1.2 จัดระบบงานแนะแนว
- 1.3 จัดหาอัตรากำลังครูแนะแนว
- 1.4 ส่งเสริมครูให้โรงเรียนมีความรู้ด้านแนะแนว โดยส่งไปฝึกอบรมด้าน

แนะแนว

- 1.5 ส่งเสริมสนับสนุนให้มีการจัดบริการแนะแนว
- 1.6 ส่งเสริมสนับสนุนให้มีการจัดกรรมการแนะแนว
- 1.7 ส่งเสริมสนับสนุนให้มีห้องแนะแนวและวัสดุอุปกรณ์ที่จำเป็น
- 1.8 นิเทศ กำกับดูแลให้การแนะนำให้มีประสิทธิภาพ
- 1.9 จัดให้มีการติดตามประเมินผลและพัฒนางานแนะแนวอย่างต่อเนื่อง

2. ครูที่ปรึกษาในฐานะกรรมการมีบทบาทและหน้าที่ความรับผิดชอบดังนี้

- 2.1 จัดเก็บรวบรวมข้อมูลนักเรียนเป็นรายบุคคลไว้ในระเบียนสะสม
- 2.2 ให้ข้อเสนอแนะเกี่ยวกับสิ่งแวดล้อมรอบตัวเด็ก ทั้งเรื่องเกี่ยวกับการศึกษา

อาชีพ และการปรับตัวทางสังคม

- 2.3 ให้คำปรึกษาหารือหรือแนะแนวเด็กบางรายที่ไม่สลับซับซ้อนมากนัก
- 2.4 จัดส่งเด็กมีปัญหาซับซ้อนให้ครูแนะแนวดำเนินการแก้ไข
- 2.5 ช่วยประชาสัมพันธ์หรือทำความเข้าใจให้กับเด็กเกี่ยวกับการแนะแนว
- สนับสนุนนักเรียนให้เข้ารับบริการแนะแนว
- 2.6 ช่วยประชาสัมพันธ์หรือทำความเข้าใจกับผู้ปกครองนักเรียนเกี่ยวกับการแนะแนว

2.7 ช่วยจัดกิจกรรมคาบแนะแนว ได้แก่ กิจกรรมด้านการเรียนที่ไม่ซับซ้อนหรือต้องอาศัยกระบวนการทางแนะแนวมากนัก เช่น เนื้อหาด้านการใช้ห้องสมุด การทำงานกลุ่ม การเตรียมตัวสอบ การรับผิดชอบในการศึกษาเล่าเรียน การใช้เวลาว่างให้เป็นประโยชน์ การปรับปรุงผลการเรียน การประหยัด ความสามัคคี การทำงานร่วมกัน มารยาทในการฟัง-พูด โลกกว้างทางการศึกษา การรักษาสาธารณสุขสมบัติ เป็นต้น เพื่อแบ่งเบาภาระครูแนะแนว

2.8 ประสานกับบุคคลสถาบันและชุมชนเกี่ยวกับการจัดบริการแนะแนวในการช่วยเหลือนักเรียน

3. ครูแนะแนวประจำโรงเรียนในฐานะผู้ประสานงานและเลขานุการคณะกรรมการแนะแนวคัดเลือกครูแนะแนวโดยพิจารณาจากหลักเกณฑ์ต่อไปนี้

- 3.1 จบการศึกษาด้านแนะแนวโดยตรง หรือ
- 3.2 ไม่จบการศึกษาด้านการแนะแนวโดยตรง แต่ได้รับการอบรมศึกษา

ดูงานด้านแนะแนว

บุคคลที่ได้รับการคัดเลือกเป็นครูแนะแนวประจำโรงเรียน ต้องได้รับการพิจารณาทุกวันไม่ต้องรับผิดชอบงานด้านอื่น นอกเหนือจากงานด้านการเรียนการสอนเพียงอย่างเดียว ซึ่งงานด้านการเรียนการสอนไม่ควรเกิน 12 คาบต่อสัปดาห์ ทั้งนี้เพื่อประสิทธิภาพของการจัดบริการแนะแนวในโรงเรียน

คุณสมบัติที่คณะกรรมการควรพิจารณาออกเหนือจากคุณสมบัติด้านความรู้ของครูแนะแนวประจำโรงเรียน

1. มนุษย์สัมพันธ์ดี
2. มีเหตุผลประสพการณ์กว้างขวางและเข้าใจผู้อื่น
3. มีเจตคติที่ดีต่องานแนะแนว
4. มีอารมณ์มั่นคงมองโลกในแง่ดี
5. รักษาความลับของผู้อื่นได้เป็นอย่างดี

6. เป็นคนทันสมัยคล่องแคล่วทันหาความรู้อยู่เสมอ
7. มีความรู้ด้านจิตวิทยาพัฒนาการของนักเรียนเป็นอย่างดี
8. ออบอุ้มมีเมตตาชอบช่วยเหลือผู้อื่น
9. มีเวลาให้กับนักเรียนได้ปรึกษาหารือ

บทบาทและหน้าที่ความรับผิดชอบครูแนะแนวประจำโรงเรียน

1. วางแผนและจัดทำปฏิทินงานแนะแนว
2. จัดบริการแนะแนว 5 บริการ ครอบคลุมการศึกษา อาชีพ และการ

ปรับตัวทางสังคม

3. สอนกิจกรรมคาบแนะแนวและจัดทำแผนการสอนกิจกรรมครบแนะแนว

ให้ครูที่ปรึกษาช่วยสอน

4. จัดทำ จัดหาห้องแนะแนว และวัสดุอุปกรณ์การแนะแนว
5. ประสานงานกับคณะกรรมการแนะแนวอำนวยความสะดวกในการดำเนิน

โครงการด้านการจัดบริการแนะแนว

6. วิเคราะห์วินิจฉัยข้อมูลเพื่อช่วยให้ครูรู้จักนักเรียนและนักเรียน

รู้จักตนเอง

- 7. นำปัญหาของนักเรียนที่ซับซ้อนเข้าที่ประชุมแก้ไข
8. จัดส่งนักเรียนที่ควรได้รับบริการพิเศษไปรับบริการ
9. ให้บริการแนะแนวแก่ผู้ปกครองที่มาปรึกษาปัญหาของนักเรียน
10. ประสานงานกับผู้บริหารโรงเรียน ผู้ปกครอง สถานประกอบการ สถาบัน

และบุคคลในชุมชน ประโยชน์ของบริการแนะแนว

11. พิจารณาคัดเลือกครูที่เหมาะสมและเสนอให้เข้าร่วมจัดบริการแนะแนว

แก่นักเรียนเป็นรายกรณีตามความเหมาะสม

2. การดำเนินงานของคณะกรรมการแนะแนวของโรงเรียน

2.1 จัดระบบงานแนะแนวในโรงเรียน

การจัดระบบงานแนะแนวในโรงเรียน. คณะกรรมการแนะแนวของโรงเรียน

ต้องปฏิบัติดังนี้

1. วางแผนโครงการแนะแนวและจัดทำปฏิทินปฏิบัติงานแนะแนวตลอด

ปีการศึกษา

2. การจัดประชุมคณะกรรมการแนะแนวอย่างน้อยภาคเรียนละ 1 ครั้ง

และบันทึกการประชุมทุกครั้งเพื่อศึกษาความก้าวหน้าของการจัดบริการ

3. การนิเทศกำกับติดตามแก่ผู้ปฏิบัติการให้เป็นไปตามโครงการที่วางไว้ทุก ๆ 1 เดือน

4. การประชาสัมพันธ์งานแนะแนวให้เป็นที่รู้จักทั้งภายในและภายนอก โดยการจัดทำป้ายนิเทศ จุลสาร วารสาร เสียงตามสาย ฯลฯ

5. การจัดทำสถิติการใช้ห้องแนะแนว และบริการแนะแนวโดยแยกรายละเอียดตามสภาพของผู้มาใช้บริการ ได้แก่ ครู นักเรียน ผู้ปกครอง และแยกตามรายการที่มารับบริการ เช่น ขอข้อมูลด้านการสนเทศ ขอรับคำปรึกษา เป็นต้น เพื่อนำมาวิเคราะห์และปรับปรุงโครงการจัดบริการแนะแนวต่อไป

2.2 การกำหนดบทบาทหน้าที่ความรับผิดชอบของคณะครูในโรงเรียน บทบาทและหน้าที่ความรับผิดชอบของคณะครูในโรงเรียน มีดังนี้

1. สนับสนุนนักเรียนให้เข้ารับบริการแนะแนว
2. ชี้แจงให้นักเรียนและผู้ปกครอง เห็นประโยชน์ของบริการ

แนะแนว

3. สอดแทรกข้อมูลเกี่ยวกับการศึกษาอาชีพ และการปรับตัวทางสังคมให้เนื้อหาวิชาต่าง ๆ

4. ประสานกับครูแนะแนวในการช่วยเหลือนักเรียนที่มีปัญหาเป็นรายบุคคล

5. ประสานกับหน่วยงานแนะแนวประเมินผลงานแนะแนว

6. ประสานกับผู้ปกครอง ในการช่วยเหลือนักเรียน ที่มีปัญหา

7. ประสานกับสถาบันและบุคคลในชุมชนเกี่ยวกับการแนะแนวและช่วยเหลือนักเรียน

8. ร่วมมือในการจัดบริการแนะแนว 5 บริการ (คือ บริการศึกษา และรวบรวมข้อมูลเป็นรายบุคคล บริการสนเทศ บริการให้การศึกษา บริการจัดวางตัวนักเรียนและบริการติดตามผล)

2.3 กำหนดบทบาทและหน้าที่ความรับผิดชอบของนักเรียนและผู้ปกครอง นักเรียน

บทบาทและหน้าที่ความรับผิดชอบของนักเรียน มีดังนี้

1. เข้ารับและให้ความร่วมมือในการทำกิจกรรมด้านแนะแนว
2. ยอมรับตนเองเพื่อพัฒนาตนเอง
3. ชักจูงเพื่อนเข้ารับบริการ

บทบาทและหน้าที่ความรับผิดชอบของผู้ปกครอง มีดังนี้

1. สนับสนุนนักเรียนเข้ารับบริการแนะแนว
2. ร่วมมือในการให้ข้อมูลเกี่ยวกับตัวนักเรียน
3. ร่วมมือในการแก้ปัญหาของนักเรียน

2.4 การจัดหา จัดทำห้องแนะแนว และวัสดุอุปกรณ์ในการแนะแนว

การจัดหา จัดทำห้องแนะแนวและวัสดุอุปกรณ์ในการแนะแนว คณะกรรมการแนะแนวควรพิจารณาจัดหาจัดทำให้เหมาะสมกับความต้องการและความพร้อมของโรงเรียนเป็นสำคัญ ในการจัดหา จัดทำห้องแนะแนวและวัสดุอุปกรณ์ในการแนะแนว สามารถจัดทำได้ ดังนี้

1. จัดห้องแนะแนวขนาดกว้าง 3 x 4 เมตร ตั้งอยู่ในสถานที่ที่เหมาะสมแก่การให้บริการสะดวกในการใช้
2. วัสดุ ครุภัณฑ์ที่จำเป็น ได้แก่ ชั้นหรือตู้เก็บเอกสารข้อมูลที่มีดัดชิด มีกุญแจใส่ตู้เก็บเอกสารหรือเครื่องมือแนะแนว โต๊ะหรือเก้าอี้ที่จัดไว้สำหรับให้คำปรึกษา อย่างน้อย จำนวน 4 ที่นั่งและควรมีป้ายนิเทศ 3 ป้าย สำหรับจัดนิเทศด้านการศึกษา อาชีพ และการปรับตัวทางสังคม
3. จัดหาคู่มือ เอกสาร และแบบฟอร์มต่าง ๆ ด้านการแนะแนว ได้แก่ หนังสือ วารสาร แบบสังเกต แบบทดสอบ แบบสัมภาษณ์ ฯลฯ ที่ใช้ในบริการ โดยการจัดซื้อ การขอความอนุเคราะห์ไปยังหน่วยงานต่าง ๆ ที่เกี่ยวข้องกับการจัดบริการแนะแนว และการจัดทำชั้นวางในโรงเรียน
4. ติดตามผล การใช้ห้องแนะแนว วัสดุอุปกรณ์ที่มีการใช้

2.5 การดำเนินงานด้านการให้บริการแนะแนวทั้ง 5 บริการ

คณะกรรมการแนะแนวของโรงเรียนต้องดำเนินงานแนะแนวให้ครอบคลุมการให้บริการทั้ง 3 ด้าน คือ การจัดบริการด้านการศึกษา อาชีพ การปรับตัวทางสังคม ทั้งนี้เพราะ

1. การจัดบริการด้านการศึกษา เป็นการแนะแนวภายในสถานศึกษา ให้นักเรียนรู้จักกระบวนการ วิธีการต่าง ๆ ที่จะช่วยให้นักเรียนมีพัฒนาการทางด้านสติปัญญา รู้จักวิธีการเรียน รู้จักวิธีป้องกันแก้ไขปัญหาในการเรียน ช่วยให้นักเรียนมีความสามารถในการวางแผนชีวิตเกี่ยวกับด้านการศึกษาในอนาคตตนเอง และสามารถปรับตัวเข้ากับสภาพชีวิตภายในโรงเรียนได้

2. การจัดการด้านอาชีพ เป็นการแนะแนวที่ช่วยให้นักเรียนพัฒนาการทางด้านอาชีพ สามารถเลือกอาชีพได้เหมาะสมกับสภาพของตนเอง รู้จักเตรียมตัวในการประกอบอาชีพตามความสามารถของตนเองในอนาคต

3. การจัดบริการด้านการปรับตัวทางสังคม เป็นการแนะแนวที่ช่วยให้ให้นักเรียนสามารถปรับตัวเข้ากับสภาพแวดล้อม และสังคมทั้งในและนอกโรงเรียนได้เป็นอย่างดี เป็นการพัฒนาการทางด้านสังคมของนักเรียนให้รู้จักใช้สติปัญญาแก้ไขได้อย่างฉลาดสามารถดำรงชีวิตอยู่ในสังคมได้อย่างสงบสุข

การจัดบริการแนะแนวให้ครอบคลุมการแนะแนวด้านการศึกษาอาชีพ และการปรับตัวทางสังคมในโรงเรียน อาศัยบริการแนะแนวทั้ง 5 บริการดังต่อไปนี้

1. บริการศึกษาและรวบรวมข้อมูลนักเรียนเป็นรายบุคคล

บริการศึกษาและรวบรวมข้อมูลนักเรียนเป็นรายบุคคล เป็นการรวบรวมรายละเอียดต่าง ๆ ที่เกี่ยวกับตัวนักเรียนในทุก ๆ ด้าน เก็บไว้อย่างมีระบบ เพื่อประโยชน์ในการนำมาศึกษาให้เข้าใจและช่วยเหลือนักเรียนได้อย่างมีประสิทธิภาพ และตรงกับความต้องการของนักเรียน อีกทั้งยังเป็นการช่วยให้นักเรียนรู้จักตนเองมากยิ่งขึ้น

1. บริการศึกษาและรวบรวมข้อมูลนักเรียนเป็นรายบุคคล

การศึกษาและรวบรวมข้อมูลนักเรียนเป็นรายบุคคล คณะกรรมการแนะแนวต้องดำเนินการดังนี้

1. จัดทำเครื่องมือในการศึกษาและรวบรวมข้อมูลนักเรียนเป็นรายบุคคล โดยมีครูแนะแนวเป็นผู้แนะนำเทคนิคและวิธีการในการจัดทำเครื่องมือที่จำเป็น และคณะกรรมการแนะแนวตลอดจนบุคลากรในโรงเรียนช่วยกันจัดทำ โดยจัดทำในช่วงก่อนเปิดภาคเรียน เครื่องมือที่จำเป็น ได้แก่

- แบบสังเกตพฤติกรรมนักเรียน
- ระเบียบสะสม
- แบบฟอร์มการออกเยี่ยมบ้าน
- แบบทดสอบความสนใจ
- แบบสอบผลสัมฤทธิ์ทางการเรียน
- แบบฟอร์มการเขียนอนุทิน
- แบบฟอร์มการเขียนบันทึกประจำวัน
- แบบสอบถามสัมภาษณ์ข้อมูลส่วนตัวของนักเรียน
- ระเบียบพฤติกรรม
- แบบทดสอบความถนัด
- แบบทดสอบบุคลิกภาพ
- แบบฟอร์มการทำสังคมมิติ
- แบบฟอร์มการเขียนเรียงความเกี่ยวกับตนเอง

- แบบฟอร์มการออกเยี่ยมบ้านนักเรียนในกรณีที่ต้องการศึกษา

ปัญหานักเรียนเป็นรายบุคคล

2. นำเครื่องมือและวิธีการด้านการศึกษารวบรวมข้อมูลนักเรียนเป็นรายบุคคล ออกเก็บข้อมูลนักเรียนตามความเหมาะสม โดยให้ครูที่ปรึกษาหรือคณะครูในโรงเรียนเป็นผู้เก็บรวบรวมข้อมูล คณะกรรมการแนะแนวเป็นผู้แนะนำการใช้เครื่องมือ

3. นำข้อมูลที่ได้มาวิเคราะห์และจัดเก็บเอกสารต่าง ๆ อย่างมีระเบียบ ในตู้เก็บเอกสารของห้องแนะแนว เพื่อให้สะดวกในการใช้ โดยเก็บแยกตามระดับชั้นแยกตามตัวอักษรตัวแรกของชื่อนักเรียนที่รับบริการ

4. จัดการทำข้อมูลให้เป็นปัจจุบันอยู่เสมอ โดยเฉพาะให้ศึกษาพฤติกรรมของนักเรียนทันทีที่มีปัญหา

5. สรุปและวิเคราะห์ผลการจัดบริการเพื่อประเมินการจัดบริการ และหาแนวทางแก้ไขปรับปรุงพัฒนา และเสนอต่อผู้บริหารโรงเรียน

2. บริการสนเทศ

บริการสนเทศ เป็นการให้ความรู้ข่าวสารเกี่ยวกับรายละเอียดข้อเท็จจริงในการศึกษางานอาชีพ การปรับตัวทางสังคม ตลอดจนแนวทางและวิธีการต่าง ๆ ที่เกี่ยวข้องที่จะช่วยให้นักเรียนได้เรียนรู้ รู้จักและเข้าใจสิ่งต่าง ๆ รอบตัว และสามารถนำมาประกอบการวางแผนพิจารณา เลือกแนวทางอนาคตของตนเองได้ตามความต้องการของตนเอง การให้บริการสนเทศคณะกรรมการแนะแนวต้องดำเนินการดังนี้

1. จัดให้มีบริเวณหรือสถานที่สำหรับจัดบริการสนเทศอย่างเป็นระบบในห้องแนะแนว ได้แก่ จัดป้ายนิเทศด้านการศึกษา 1 ป้าย ป้ายนิเทศด้านอาชีพ 1 ป้ายป้ายนิเทศ การปรับตัวทางสังคม 1 ป้าย

2. จัดกิจกรรมทางด้านบริการสนเทศให้นักเรียนให้ครอบคลุมด้านการศึกษาอาชีพและการปรับตัวทางสังคม

- การจัดปฐมนิเทศ นักเรียนเข้าใหม่ในการเตรียมตัวด้านการเรียนในสัปดาห์แรกของการเปิดเรียน

- การจัดปัจฉิมนิเทศนักเรียนก่อนจบต้องแนะแนวให้รู้จักเลือกแนวทางการศึกษาต่อ หรือการเตรียมตัวประกอบอาชีพ

- จัดกิจกรรมโฮมรูมในตอนเช้าก่อนเข้าเรียน โดยให้ครูที่ปรึกษาเป็นผู้รับผิดชอบ

- จัดงานด้านอาชีพเพื่อแนะแนวอาชีพที่นักเรียนควรรู้จักและสามารถออกไปประกอบอาชีพได้ ในภาคปลายของการศึกษา 1 ครั้ง

- จัดกิจกรรมแนะแนวการศึกษาต่อให้กับนักเรียนชั้นมัธยมศึกษาปีที่ 3 ที่ต้องการเรียนต่อหลังจากจบการศึกษาออกจากโรงเรียนไปแล้ว ในภาคปลายของการศึกษา 1 ครั้ง

- จัดทัศนศึกษาตามสถานที่สำคัญหรือสถานที่ที่นักเรียนควรรู้จัก ปีการศึกษา ละ 1 ครั้ง เพื่อเพิ่มประสบการณ์ตรงให้แก่นักเรียน

- จัดกิจกรรมชุมนุมต่าง ๆ ตามความสนใจของนักเรียน เช่น ชุมนุม ภาษาไทย ชุมนุมภาษาอังกฤษ ชุมนุมศิลปะ ให้กับนักเรียน โดยให้นักเรียนเข้ารับบริการใน สัปดาห์ที่ 2 ของการเปิดภาคเรียน และจัดให้มีการพบปะชุมนุมร่วมกิจกรรมต่าง ๆ สัปดาห์ละ 1 ครั้ง

- จัดทำวารสารเพื่อเสนอข่าวสารของการแนะแนวในโรงเรียนภาค การศึกษาละ 1-ครั้ง

- จัดนิทรรศการ อภิปราย โต้วาที ในวันพิเศษต่าง ๆ

- จัดประชุมนักเรียน หรือผู้ปกครองนักเรียนในกรณีพิเศษต่าง ๆ ที่ จำเป็น เช่น การจัดงานในวันสำคัญ (วันแม่ วันพ่อ วันเด็ก วันครู ฯลฯ) หรือเพื่อแก้ ปัญหาให้นักเรียน

- จัดบริการห้องสมุดร่วมกับการจัดห้องสมุดของวิชาการโรงเรียน โดย ส่งเอกสารความรู้ด้านการจัดบริการแนะแนวให้ห้องสมุดบริการนักเรียน

3. จัดนำเสนอข่าวสารต่าง ๆ ที่น่าสนใจเหมาะสมกับเวลาและโอกาส และเป็นประโยชน์อย่างกว้างขวางไปทั้งในและนอกโรงเรียน โดยการจัดป้ายนิเทศ ทำจุลสาร แผ่นพับ

4. สรุปและวิเคราะห์ผลการจัดบริการเพื่อประเมินการจัดบริการและ หาแนวทางแก้ไขปรับปรุงพัฒนา และเสนอต่อผู้บริหาร โรงเรียนทุกครั้งที่จัดกิจกรรม

3. บริการให้การปรึกษา

การให้บริการให้การปรึกษา เป็นกระบวนการที่จะช่วยให้บุคคลผู้ประสบ ปัญหาต่าง ๆ สามารถแก้ไขปัญหได้ด้วยตนเอง ทั้งนี้โดยการช่วยเหลือจากผู้ให้การปรึกษาที่มี ความรู้ความสามารถและได้รับการฝึกฝนมาเป็นอย่างดี ผู้ให้การปรึกษาและผู้รับบริการปรึกษา จะช่วยกันวินิจฉัยปัญหา ข้อเท็จจริงต่าง ๆ พิจารณาหาแนวทางแก้ไขและให้ผู้มารับบริการ ปรึกษาเป็นผู้ตัดสินใจเลือกแนวทางแก้ไขปัญหาที่ประสบอยู่ได้ด้วยตนเอง

การให้บริการให้การปรึกษา คณะกรรมการแนะแนวกำหนดให้ครูแนะแนว เป็นผู้รับผิดชอบการจัดบริการ เพราะการให้การปรึกษามีความสำคัญต่อการตัดสินใจเลือก

แนวทางในอนาคตของนักเรียน มีการดำเนินการดังนี้

1. จัดการให้บริการครอบคลุมด้านการศึกษา อาชีพ และการปรับตัวทางสังคม โดยการจัดให้บริการทั้งเป็นรายบุคคล และเป็นกลุ่ม
2. จัดให้มีบัตรนัดพบครูแนะแนว และตารางสอนของครูแนะแนวในการขอรับการปรึกษา
3. ก่อนการให้การปรึกษาครูแนะแนวต้องวิเคราะห์ข้อมูลส่วนตัวของนักเรียนที่ได้จากบรรณการศึกษา และรวบรวมข้อมูลนักเรียนเป็นรายบุคคลเสียก่อน
4. มีการบันทึกการให้คำปรึกษาอย่างต่อเนื่องลงในแบบบันทึก
5. มีการส่งนักเรียนเข้าพบผู้เชี่ยวชาญตามกรณีที่ครูแนะแนวเห็นสมควร
6. สรุปและวิเคราะห์ผลการให้บริการเพื่อประเมินการจัดบริการและหาแนวทางแก้ไข พัฒนา และเสนอผู้บริหารโรงเรียนทุกครั้งที่จัดกิจกรรม

4. บริการจัดวางตัวนักเรียน

บริการจัดวางตัวนักเรียน เป็นบริการที่จัดให้นักเรียนได้อยู่ในที่ที่เหมาะสม สำหรับตัวเองในด้านสติปัญญา ความสนใจ อุดมถ้อย ความถนัด สุขภาพ ตามสภาพทั่วไปของตนเองและสังคม เป็นการช่วยเหลือให้สามารถเลือกแนวทางในการประกอบอาชีพและการดำรงอยู่ในสังคม ทั้งที่กำลังเรียนอยู่ หรือการจากโรงเรียนไปแล้วได้

บริการจัดวางตัวบุคคล คณะกรรมการแนะแนวต้องดำเนินการดังนี้

1. จัดกิจกรรมพัฒนาหรือปรับเปลี่ยนพฤติกรรมเพื่อจัดวางตัวนักเรียนให้เหมาะสมทั้งในด้านอาชีพ การศึกษา และการปรับตัวทางสังคม
2. การจัดกิจกรรมให้แบ่งออกเป็น 2 ประเภท คือ
 - (1) ประเภทจัดวางตัวบุคคลในโรงเรียน ประกอบด้วย
 - การจัดวางตัวในวิชาที่เรียนโดยทั่วไปตามหลักสูตรของโรงเรียน ได้แก่ การจัดกิจกรรมแนะนำนักเรียนในการปรับตัวในการเรียน ในสัปดาห์แรกของการเปิดเรียน การแก้ไขปัญหานักเรียนที่มีปัญหาทันทีที่นักเรียนเกิดปัญหา
 - การจัดวางตัวในกิจกรรมเสริมหลักสูตร หรือกิจกรรมพิเศษ ที่ทางโรงเรียนจัดขึ้น ได้แก่ การคัดเลือกนักเรียนเข้ารับทุน เข้ารับโครงการอาหารกลางวัน การคัดเลือกนักเรียนเข้ารับบริการพิเศษต่าง ๆ ที่ทางโรงเรียนจัดขึ้น เพื่อสนองตอบความต้องการของนักเรียนและแก้ปัญหาให้กับนักเรียนเป็นรายบุคคล โดยพิจารณาให้เหมาะสมกับเวลาและโอกาส
 - การจัดวางตัวในการหาประสบการณ์ทางวิชาชีพระหว่างวันหยุด หรือปิดภาคเรียนหรือช่วยนักเรียนที่ต้องการรายได้พิเศษ ได้แก่ การจัดบริการหางาน

ให้นักเรียนทำในวันหยุด การจัดหาอาชีพเสริมให้นักเรียน เป็นต้น โดยพิจารณาให้เหมาะสมกับเวลา โอกาส และตัวนักเรียนเป็นรายบุคคล

(2) การจัดวางตัวภายนอกโรงเรียน เป็นการจัดวางตัวเมื่อนักเรียนที่กำลังจะจบออกไปจากโรงเรียนมี 2 ลักษณะ คือ

- การจัดวางตัวนักเรียนที่ต้องการไปศึกษาต่อ การจัดบริการจะจัดหาสถานที่เรียนต่อให้โดย ให้นักเรียนเลือกเรียนตามความถนัดและความสามารถของนักเรียนเอง โดยเริ่มทำตั้งแต่ต้นปีการศึกษา เพื่อให้ นักเรียนมีโอกาสเลือกและตัดสินใจเมื่อสิ้นปีการศึกษา

- การจัดวางตัวนักเรียนที่ต้องการไปประกอบอาชีพ การจัดบริการจะจัดแสดงข้อมูลแหล่งงานที่นักเรียนสามารถออกไปประกอบอาชีพได้ ตามความถนัดของนักเรียน และให้คำแนะนำในการออกไปประกอบอาชีพตามสมควร โดยพิจารณาให้เหมาะสมกับเวลาและ โอกาส และความต้องการของนักเรียน

3. จัดทำข้อมูลสถิติในการให้บริการจัดวางตัวแก่นักเรียนบันทึกไว้เป็นหลักฐาน

4. สรุปและวิเคราะห์ผลการจัดบริการเพื่อหาแนวทางปรับปรุงและพัฒนาและ เสนอผู้บริหารทุกครั้งที่จัดกิจกรรม

5. บริการติดตามผล
บริการติดตามผล เป็นการติดตามผลที่เกิดขึ้นกับนักเรียนหลังรับบริการ และแนวจากบริการในด้านต่าง ๆ ว่าประสบความสำเร็จมากน้อยเพียงใด

การติดตามผลคณะกรรมการแนะนำต้องดำเนินการดังนี้

1. การติดตามประเมินผลเกี่ยวกับตัวผู้บริหารว่าหลังรับบริการไปแล้วมีการปรับเปลี่ยนพฤติกรรมอย่างไรบ้าง โดยใช้การสังเกต การสัมภาษณ์ การสอบถาม การให้จดหมายติดต่อในกรณีผู้รับบริการออกจากโรงเรียนหรือไม่ได้อยู่ในโรงเรียนแล้ว

2. จัดทำสถิติข้อมูลในการมารับบริการของนักเรียนเก็บไว้เป็นส่วน

3. สรุปและวิเคราะห์ผลการจัดบริการเพื่อหาแนวทางแก้ไข

พัฒนาและเสนอผู้บริหารต่อไป

ในการจัดบริการแนะแนวทั้ง 5 บริการ ในโรงเรียนขยายโอกาสทางการศึกษา ชั้นพื้นฐาน สังกัดสำนักงานการประถมศึกษาจังหวัดปราจีนบุรี ที่พัฒนาขึ้นมุ่งเน้นการแก้ปัญหาที่โรงเรียนประสบอยู่ในด้านการจัดบริการแนะแนวในโรงเรียน และปัญหาที่นักเรียนขาดเรียน และมีผลสัมฤทธิ์ทางการเรียนต่ำ ดังนั้นผู้วิจัยจึงใช้กระบวนการแนะแนวแก้ไขปัญหา

เพราะเห็นว่ากระบวนการแนะแนวสามารถแก้ปัญหาที่เกิดขึ้นได้ โดยสร้างโครงย่อยในบริการแนะแนวที่สนองต่อความพร้อมและความต้องการของโรงเรียน จำนวน 12 โครงการ และจัดแบ่งตามลักษณะการให้บริการแนะแนว 4 ลักษณะดังนี้

1. การเตรียมความพร้อมในการจัดบริการแนะแนว ประกอบด้วย 3 โครงการ ดังนี้
 - 1.1 โครงการสร้างความรู้ความเข้าใจอันดีในการจัดบริการแนะแนวแก่บุคลากรในโรงเรียน
 - 1.2 โครงการการจัดทำสื่อและเครื่องมือการแนะแนว
 - 1.3 โครงการห้องแนะแนวฉบับกระเป๋
2. บริการสนเทศ ประกอบด้วย 2 โครงการ คือ
 - 2.1 โครงการแนะแนวแก่นักเรียนและผู้ปกครอง เรื่อง การสร้างความรู้ความเข้าใจที่ดีต่อการเรียนในโรงเรียนขยายโอกาสทางการศึกษาขั้นพื้นฐาน
 - 2.2 โครงการสร้างเสริมความรู้ความเข้าใจในการจัดบริการแนะแนวแก่นักเรียนและผู้ปกครอง
3. บริการให้การปรึกษา ประกอบด้วย 4 โครงการ คือ
 - 3.1 โครงการแก้ปัญหาผลสัมฤทธิ์ทางการเรียน
 - 3.2 โครงการแก้ปัญหาความสัมพันธ์ระหว่างเพื่อนกับเพื่อน
 - 3.3 โครงการแก้ปัญหาความสัมพันธ์ ระหว่างครูกับนักเรียน
 - 3.4 โครงการให้การปรึกษาแก่นักเรียนที่มีปัญหาทางครอบครัว
4. บริการจัดวางตัวบุคคล ประกอบด้วย 3 โครงการ คือ
 - 4.1 โครงการสงเคราะห์นักเรียนขาดแคลน
 - 4.2 โครงการส่งเสริมอาชีพและการมีรายได้ระหว่างเรียน
 - 4.3 โครงการช่วยเหลือนักเรียนบ้านไกล

ในการดำเนินการ คณะกรรมการแนะแนวของโรงเรียนต้องเป็นผู้รับผิดชอบต้องดำเนินการดังนี้

1. นำโครงการที่เห็นว่าสนองต่อความต้องการและความพร้อมของโรงเรียนที่สังกัดอยู่ เสนอขออนุมัติในการดำเนินการต่อผู้บริหารโรงเรียน
2. ดำเนินการตามโครงการ
3. สรุปวิเคราะห์ผลโครงการและเสนอต่อผู้บริหารโรงเรียน

2.6 การจัดกิจกรรมคาบแนะแนว

การจัดกิจกรรมคาบแนะแนวในโรงเรียน นับเป็นอีกกิจกรรมหนึ่งที่คณะกรรมการแนะแนวต้องจัด เพราะเป็นกิจกรรมที่จัดอยู่ในแผนการจัดการเรียนการสอนของโรงเรียนขยายโอกาสทางการศึกษา การจัดคาบกิจกรรมแนะแนวกระทำ ดังนี้

- (1) ให้ครูแนะแนวเป็นผู้รับผิดชอบในการเขียนแผนการสอนด้านการจัดกิจกรรมแนะแนว และจัดหาเอกสารประกอบการจัดทุกระดับ เพื่อใช้ในการเรียนการสอนก่อนการเปิดภาคเรียน
- (2) ให้ครูแนะแนวเป็นผู้รับผิดชอบในการจัดกิจกรรมคาบแนะแนวทั้งหมด แต่สามารถจัดแบ่งหน่วยการเรียนการสอนที่ไม่สลับซับซ้อนและไม่ต้องใช้เทคนิค กระบวนการทางด้านแนะแนวมากนัก ให้ครูที่ปรึกษาเป็นผู้ช่วยสอนให้ในกรณีจำเป็น
- (3) ติดตามและประเมินผลการสอนกิจกรรมแนะแนวเพื่อปรับปรุงแก้ไข และเสนอผู้บริหารโรงเรียนทุกครั้งที่จัดกิจกรรม

2.7 การประชาสัมพันธ์งานแนะแนวในโรงเรียน

การประชาสัมพันธ์งานแนะแนวในโรงเรียน เป็นการเผยแพร่ความรู้ข่าวสาร เกี่ยวกับความสำคัญของการจัดงานแนะแนวในโรงเรียน เพื่อให้ผู้เกี่ยวข้องได้เกิดความรู้ความเข้าใจที่ถูกต้องในการจัดบริการแนะแนวพร้อมทั้งการให้ความร่วมมือในการสนับสนุนงานแนะแนวให้ดำเนินไปอย่างมีประสิทธิภาพ

การเผยแพร่ประชาสัมพันธ์งานแนะแนว คณะกรรมการแนะแนวควรดำเนินการดังต่อไปนี้

1. ทำการประชาสัมพันธ์งานแนะแนว โดยการจัดประชุมชี้แจงแก่นักเรียนและผู้ปกครอง เกี่ยวกับการจัดบริการแนะแนวในโรงเรียนภาคต้นของปีการศึกษา
2. ทำการประชาสัมพันธ์งานแนะแนวในด้านต่าง ๆ ในรูปของเอกสารการแนะแนวของโรงเรียนอย่างน้อย ภาคการศึกษาละ 1 ครั้ง
3. จัดนิทรรศการต่าง ๆ เกี่ยวกับการแนะแนวในโรงเรียนอย่างน้อย ภาคเรียนละ 1 ครั้ง
4. กำหนดให้บุคลากรในโรงเรียนทุกฝ่ายช่วยกันประชาสัมพันธ์งานแนะแนวของโรงเรียน โดยการชักชวนให้นักเรียนหรือผู้ปกครองนักเรียนที่มีความสนใจด้านการแนะแนวได้พบปะพูดคุยกับคณะกรรมการแนะแนว เพื่อสร้างความเข้าใจอันดีในการจัดบริการแนะแนวตลอดปีการศึกษา

5. ติดตามประเมินผลการจัดการเผยแพร่ประชาสัมพันธ์ที่จัดทำ
ทุกครั้งที่มีการเผยแพร่ประชาสัมพันธ์งานแนะแนว

6. สรุปวิเคราะห์ผลเพื่อนำมาเป็นแนวทางแก้ไขและเสนอ
ผู้บริหารทุกครั้งที่มีการจัดการประชาสัมพันธ์

2.8 การประเมินผลการจัดบริการแนะแนวในโรงเรียน

การประเมินผลการจัดบริการแนะแนวในโรงเรียน เป็นการตรวจสอบ
การดำเนินงานการแนะแนวว่าสนองวัตถุประสงค์ของการดำเนินการแนะแนวแล้วหรือไม่ โดย
การพิจารณาจากผลการจัดบริการแนะแนวต่าง ๆ การรวบรวมและสรุปวิเคราะห์อย่างมี
ระเบียบ

การประเมินผลการจัดบริการแนะแนวในโรงเรียน คณะกรรมการ
แนะแนว ต้องดำเนินการดังนี้

1. ประเมินผลการปฏิบัติตามบทบาทและหน้าที่ของคณะกรรมการ
แนะแนวอย่างน้อยภาคการศึกษาละ 1 ครั้ง
2. ประเมินผลการจัดระบบงานแนะแนว อย่างน้อยภาคการศึกษา
ละ 1 ครั้ง
3. ประเมินผลการปฏิบัติตามบทบาทและหน้าที่ของบุคลากรใน
โรงเรียน นักเรียน และผู้ปกครองอย่างน้อยภาคการศึกษาละ 1 ครั้ง
4. ประเมินผลการจัดหาจัดทำห้องแนะแนวและวัสดุอุปกรณ์ในการ
แนะแนวให้มีประสิทธิภาพในการใช้งานอย่างน้อยภาคการศึกษาละ 1 ครั้ง
5. ประเมินผลการจัดบริการแนะแนวทั้ง 5 บริการ อย่างน้อย
ภาคการศึกษาละ 1 ครั้ง
6. ประเมินผลการจัดกิจกรรมคาบแนะแนวอย่างน้อยภาคการศึกษา
ละ 1 ครั้ง
7. ประเมินผลการจัดโครงการย่อยที่สนองต่อความพร้อม
และความต้องการของโรงเรียน อย่างน้อยภาคการศึกษาละ 1 ครั้ง
8. ประเมินผลการประชาสัมพันธ์งานแนะแนวอย่างน้อย
ภาคการศึกษาละ 1 ครั้ง
9. สรุปวิเคราะห์ผล และแก้ไข พัฒนา เสนอต่อผู้บริหารโรงเรียน
อย่างน้อยภาคการศึกษาละ 1 ครั้ง และเมื่อสิ้นปีการศึกษาให้ทำการวิเคราะห์ผลและหาแนว
ทางแก้ไข เพื่อเตรียมการจัดบริการในปีการศึกษาต่อไป

(รายละเอียดของโครงการย่อยทั้ง 12 โครงการนำเสนอไว้ในภาคผนวก)

3. ผลการตรวจสอบประสิทธิภาพ

ผลการตรวจสอบประสิทธิภาพ แบ่งออกเป็น 3 ลำดับชั้น ดังนี้

1. ผลการตรวจสอบประสิทธิภาพ โดยนักวิชาการด้านแนะแนว
2. ผลการตรวจสอบประสิทธิภาพโดยผู้ทรงคุณวุฒิต้นแนะแนวระดับท้องถิ่น
3. ผลการตรวจสอบประสิทธิภาพ โดยการนำโครงการย่อยในบริการ

แนะแนวที่สนองต่อความต้องการและความพร้อมของโรงเรียน ไปปฏิบัติ

รายละเอียดในการวิเคราะห์ข้อมูล มีดังนี้

1. ผลการตรวจสอบประสิทธิภาพ โดยนักวิชาการด้านแนะแนว

ผลการตรวจสอบประสิทธิภาพ โดยนักวิชาการด้านแนะแนว แบ่งออก

เป็น 2 ตอน ดังนี้

ตอนที่ 1 ผลการตรวจสอบประสิทธิภาพของ โครงการการจัดบริการ
แนะแนว ในโรงเรียนขยายโอกาสทางการศึกษาชั้นพื้นฐาน สังกัดสำนักงานการประถมศึกษา
จังหวัดปราจีนบุรี

ตารางที่ 1 การประเมินความถูกต้องและเหมาะสมตามหลักวิชาการ ด้านการแนะแนวของ
โครงการจัดบริการแนะแนวในโรงเรียนขยายโอกาสทางการศึกษาขั้นพื้นฐาน
สังกัดสำนักงานการประถมศึกษาจังหวัดปราจีนบุรี ตามความคิดเห็นของ
นักวิชาการด้านแนะแนว จำนวน 9 คน

รายการ	เกณฑ์					
	ถูกต้องและเหมาะสม		ควรปรับปรุงแก้ไข		ไม่ถูกต้องและไม่เหมาะสม	
	จำนวน	ร้อยละ	จำนวน	ร้อยละ	จำนวน	ร้อยละ
ความคิดเห็นของนักวิชาการด้านแนะแนว	(N=9)		(N=9)		(N=9)	
1. ความหมายของการแนะแนว						
ในโรงเรียน	8	88.88	1	11.11	-	-
2. วัตถุประสงค์ของงานแนะแนวของ						
โรงเรียน	8	88.88	1	11.11	-	-
3. เป้าหมายของงานแนะแนวของ						
โรงเรียน	8	88.88	1	11.11	-	-
4. หลักการแนะแนวของโรงเรียน	8	88.88	1	11.11	-	-
5. ขอบข่ายของงานแนะแนวของโรงเรียน	8	88.88	1	11.11	-	-
6. การกำหนดโครงสร้างการบริหารงาน						
แนะแนวในโรงเรียน	8	88.88	1	11.11	-	-
7. การดำเนินการตามโครงการบริหาร						
งานแนะแนวในด้าน						
1. การจัดตั้งคณะกรรมการแนะแนว						
ในโรงเรียน	8	88.88	1	11.11	-	-
2. การดำเนินงานของคณะกรรมการ						
แนะแนวของโรงเรียน ดังนี้						
2.1 การจัดระบบงานแนะแนว						
ของโรงเรียน	8	88.88	1	11.11	-	-

ตารางที่ 1 (ต่อ)

รายการ	เกณฑ์					
	ถูกต้องและเหมาะสม		ควรปรับปรุงแก้ไข		ไม่ถูกต้องและไม่เหมาะสม	
	จำนวน	ร้อยละ	จำนวน	ร้อยละ	จำนวน	ร้อยละ
2.2 การกำหนดบทบาทและหน้าที่ความรับผิดชอบของคณะครูในโรงเรียน	3	88.88	1	11.11	-	-
2.3 การกำหนดบทบาทและหน้าที่ความรับผิดชอบของนักเรียนและผู้ปกครอง	8	88.88	1	11.11	-	-
2.4 การจัดหาห้องแนะแนวและอุปกรณ์ในการแนะแนว	8	88.88	1	11.11	-	-
2.5 การดำเนินงานด้านการจัด • บริการแนะแนว 5 บริการ	8	88.88	1	11.11	-	-
2.6 การจัดโครงการย่อยในบริการแนะแนวที่สนองตอบต่อความต้องการและความพร้อมของโรงเรียน จำนวน 12 โครงการ	8	88.88	1	11.11	-	-
2.7 การจัดกิจกรรมคาบแนะแนว	8	88.88	1	11.11	-	-
2.8 การประชาสัมพันธ์งานแนะแนว	8	88.88	1	11.11	-	-
2.9 การประเมินผลงานแนะแนว	8	88.88	1	11.11	-	-
เฉลี่ยร้อยละ		88.88		11.11	-	-

จากตารางที่ 1 แสดงว่า นักวิชาการด้านแนะแนวส่วนใหญ่เห็นว่า โครงการจัดบริการแนะแนวในโรงเรียนขยายโอกาสทางการศึกษาขั้นพื้นฐาน สังกัดสำนักงานการประถมศึกษาจังหวัดปราจีนบุรี มีความถูกต้อง และเหมาะสมตามหลักวิชาการด้านแนะแนวเฉลี่ย คิดเป็นร้อยละ 80 ขึ้นไปแสดงว่าโครงการจัดบริการแนะแนวในโรงเรียนขยายโอกาสทางการศึกษาขั้นพื้นฐาน สังกัดสำนักงานการประถมศึกษาจังหวัดปราจีนบุรี มีความเหมาะสมในการนำไปปฏิบัติ

ความคิดเห็นและข้อเสนอแนะเพิ่มเติม

1. นักวิชาการส่วนใหญ่คิดเป็นร้อยละ 79.77 เห็นว่าควรปรับปรุงสำนวนภาษาให้ชัดเจน อ่านง่ายและมีระบบระเบียบมากขึ้น

ตอนที่ 2 ผลการตรวจสอบประสิทธิภาพของ โครงการย่อยในบริการแนะแนวที่สนองตอบต่อ
ความต้องการและความพร้อมของ โรงเรียน จำนวน 12 โครงการ

- ตารางที่ 2. การประเมินความถูกต้องและความเหมาะสมตามหลักวิชาการด้านแนะแนวของ
โครงการย่อยในบริการแนะแนวที่สนองตอบต่อความต้องการและความพร้อมของ
โรงเรียน จำนวน 12 โครงการ ตามความคิดเห็นของนักวิชาการ ด้านแนะแนว
จำนวน 9 คน

รายการ	เกณฑ์การตรวจสอบ		
	ถูกต้องและเหมาะสม	ควรปรับปรุงแก้ไข	ไม่ถูกต้องและไม่เหมาะสม
	ร้อยละ	ร้อยละ	ร้อยละ
ความคิดเห็นเฉลี่ยของนักวิชาการ			
โครงการที่ 1	86.65	13.35	
โครงการที่ 2	34.43	15.57	
โครงการที่ 3	85.54	14.11	
โครงการที่ 4	88.88	11.11	
โครงการที่ 5	88.88	11.11	
โครงการที่ 6	88.88	11.11	
โครงการที่ 7	85.54	14.44	
โครงการที่ 8	84.43	15.57	
โครงการที่ 9	85.54	41.44	
โครงการที่ 10	84.43	15.57	
โครงการที่ 11	88.88	11.11	
โครงการที่ 12	84.43	15.57	

หมายเหตุ ผู้ประเมินจำนวน 9 คน

โครงการที่ 1 หมายถึง โครงการสร้างเสริมความรู้ความเข้าใจอันดีเรื่องการจัดบริการแนะแนวแก่บุคลากรในโรงเรียน

โครงการที่ 2 หมายถึง โครงการร่วมมือระหว่างโรงเรียนในการจัดทำสื่อวัสดุอุปกรณ์การแนะแนว

โครงการที่ 3 หมายถึง โครงการห้องแนะแนวฉบับกระเป๋

โครงการที่ 4 หมายถึง โครงการแนะแนว แก่ักเรียน และผู้ปกครอง เรื่อง การสร้างความรู้ความเข้าใจที่ดีต่อการเรียนในโรงเรียนขยายโอกาสทางการศึกษาขั้นพื้นฐาน

โครงการที่ 5 หมายถึง โครงการสร้างความรู้ความเข้าใจในการจัดบริการแนะแนว แก่ักเรียนและผู้ปกครองนักเรียน

โครงการที่ 6 หมายถึง โครงการแก้ปัญหาผลสัมฤทธิ์ทางการเรียน

โครงการที่ 7 หมายถึง โครงการแก้ปัญหาความสัมพันธ์ระหว่างเพื่อนกับเพื่อน

โครงการที่ 8 หมายถึง โครงการแก้ปัญหาความสัมพันธ์ระหว่างครูกับนักเรียน

โครงการที่ 9 หมายถึง โครงการให้การปรึกษาแก่ักเรียนที่มีปัญหาทางครอบครัว

โครงการที่ 10 หมายถึง โครงการกองทุนช่วยนักเรียนขาดแคลน

โครงการที่ 11 หมายถึง โครงการจัดหางานและส่งเสริมอาชีพ

โครงการที่ 12 หมายถึง โครงการช่วยเหลือนักเรียนบ้านไกล

จากตารางที่ 2 แสดงว่า นักวิชาการด้านแนะแนวส่วนใหญ่เห็นว่า โครงการย่อยมีในบริการแนะแนวที่สนองต่อความต้องการและความพร้อมของโรงเรียน จำนวน 12 โครงการ มีความถูกต้องและเหมาะสมตามหลักทางวิชาการด้านแนะแนวเฉลี่ย คิดเป็นร้อยละ 80 ขึ้นไปทุกโครงการ แสดงว่าโครงการย่อยในบริการแนะแนวที่สนองต่อความต้องการและความพร้อมของโรงเรียนจำนวน 13 โครงการมีความเหมาะสมในการนำไปปฏิบัติ

ความคิดเห็นและข้อเสนอแนะเพิ่มเติม

นักวิชาการส่วนใหญ่ให้ข้อเสนอแนะเพิ่มเติม เรียงตามลำดับดังนี้

1. ควรปรับปรุงสำนวนภาษาที่ใช้ในโครงการย่อยทุกโครงการให้เหมาะสมชัดเจน และมีระเบียบแบบแผนมากขึ้น คิดเป็นร้อยละ 88.88

2. ข้อมูลประกอบหลักการ และเหตุผลของโครงการย่อยทุกโครงการควรมีการนำผลงานวิจัยและบทความที่เกี่ยวข้องมาสนับสนุนการเสนอหลักการและเหตุผลเพื่อให้มีข้อมูลที่ชัดเจน และน่าสนใจมากยิ่งขึ้น คิดเป็นร้อยละ 66.66

3. ควรปรับชื่อโครงการย่อยที่ 2 จากโครงการร่วมมือระหว่างโรงเรียน ในการจัดทำสื่ออุปกรณ์การแนะแนว เป็นโครงการจัดทำสื่อและเครื่องมือการแนะแนว คิด เป็น ร้อยละ 33.33

4. ควรปรับชื่อโครงการที่ 10 จากโครงการจัดกองทุนช่วยนักเรียนขาดแคลน เป็นโครงการส่งเสริมแก่นักเรียนขาดแคลน คิดเป็นร้อยละ 33.33

5. ควรปรับชื่อโครงการที่ 11 จากโครงการจัดหางานและส่งเสริม อาชีพเป็นโครงการส่งเสริมอาชีพ และการมีรายได้ระหว่างเรียน คิดเป็นร้อยละ 33.33

2. ผลการตรวจสอบประสิทธิภาพ โดยผู้ทรงคุณวุฒิด้านแนะแนวระดับท้องถิ่น
ผลการตรวจสอบประสิทธิภาพ โดยนักวิชาการด้านแนะแนวระดับท้องถิ่น
แบ่งออกเป็น 2 ตอน ดังนี้

ตอนที่ 1 ผลการตรวจสอบประสิทธิภาพของ โครงการการจัดบริการแนะแนวใน โรงเรียนขยาย
โอกาสทางการศึกษาขั้นพื้นฐาน สังกัดสำนักงานการประถมศึกษาจังหวัดปราจีนบุรี

ตารางที่ 3 การประเมินความเหมาะสมในการนำโครงการการจัดบริการแนะแนวในโรงเรียน
ขยายโอกาสทางการศึกษาขั้นพื้นฐาน สังกัดสำนักงานการประถมศึกษาจังหวัด
ปราจีนบุรี ไปปฏิบัติตามความคิดเห็นของผู้ทรงคุณวุฒิด้านแนะแนว ระดับท้องถิ่น
จำนวน 58 คน

รายการ	เกณฑ์		
	เหมาะสม ร้อยละ	ควรปรับปรุงแก้ไข ร้อยละ	ไม่เหมาะสม ร้อยละ
ความคิดเห็นเฉลี่ยของผู้ทรงคุณวุฒิด้าน การแนะแนวระดับท้องถิ่น โครงการที่เสนอเหมาะสมในการ นำไปปฏิบัติ	93.10	6.89	

จากตารางที่ 3 แสดงว่า ผู้ทรงคุณวุฒิด้านแนะแนวระดับท้องถิ่นส่วนใหญ่เห็นว่า
โครงการการจัดบริการแนะแนวในโรงเรียนขยายโอกาสทางการศึกษาขั้นพื้นฐาน สังกัดสำนัก
งานการประถมศึกษาจังหวัดปราจีนบุรี มีความเหมาะสมในการนำไปปฏิบัติ เฉลี่ย คิดเป็น
ร้อยละ 80 ขึ้นไป แสดงว่าโครงการจัดบริการแนะแนวในโรงเรียนขยายโอกาสทางการ
ศึกษาขั้นพื้นฐาน สังกัดสำนักงานการประถมศึกษาจังหวัดปราจีนบุรี มีความเหมาะสมในการ
นำไปปฏิบัติ

ตอนที่ 2 ผลการตรวจสอบประสิทธิภาพของ โครงการย่อยในบริการแนะแนวที่สนองต่อ
ความต้องการและความพร้อมของ โรงเรียนจำนวน 12 โครงการ

ตารางที่ 4. การประเมินความเหมาะสมในการนำโครงการย่อยไปบริการแนะแนวที่สนอง
ต่อความต้องการและความพร้อมของ โรงเรียน จำนวน 12 โครงการไป
ปฏิบัติตามความคิดเห็นของผู้ทรงคุณวุฒิด้านแนะแนวระดับท้องถิ่น จำนวน 58 คน

รายการ	เหมาะสม ร้อยละ	เกณฑ์	
		ควรปรับปรุงแก้ไข ร้อยละ	ไม่เหมาะสม ร้อยละ
ด้านความคิดเห็นเฉลี่ยของผู้ทรงคุณวุฒิ			
ด้านแนะแนวระดับท้องถิ่น			
โครงการที่ 1	98.85	1.15	
โครงการที่ 2	100		
โครงการที่ 3	100		
โครงการที่ 4	93.10	6.89	
โครงการที่ 5	93.10	6.89	
โครงการที่ 6	100		
โครงการที่ 7	100		
โครงการที่ 8	100		
โครงการที่ 9	100		
โครงการที่ 10	98.85	1.15	
โครงการที่ 11	98.85	1.15	
โครงการที่ 12	98.85	1.15	

หมายเหตุ ผู้ประเมินจำนวน 58 คน

โครงการที่ 1 หมายถึง โครงการสร้างเสริมความรู้ความเข้าใจอันดีเรื่องการจัดบริการแนะแนวแก่บุคลากรในโรงเรียน

โครงการที่ 2 หมายถึง โครงการจัดทำสื่อและเครื่องมือการแนะแนว

โครงการที่ 3 หมายถึง โครงการห้องแนะแนวแบบกระเป๋

โครงการที่ 4 หมายถึง โครงการแนะแนว แก่นักเรียน และผู้ปกครอง เรื่องการสร้างความรู้ความเข้าใจที่ต่อการเรียนในโรงเรียนขยายโอกาสทางการศึกษาขั้นพื้นฐาน

โครงการที่ 5 หมายถึง โครงการสร้างความรู้ความเข้าใจในการจัดบริการแนะแนวแก่นักเรียนและผู้ปกครองนักเรียน

โครงการที่ 6 หมายถึง โครงการแก้ปัญหาผลสัมฤทธิ์ทางการเรียน

โครงการที่ 7 หมายถึง โครงการแก้ปัญหาความสัมพันธ์ระหว่างเพื่อนกับเพื่อน

โครงการที่ 8 หมายถึง โครงการแก้ปัญหาความสัมพันธ์ระหว่างครูกับนักเรียน

โครงการที่ 9 หมายถึง โครงการให้การปรึกษาแก่นักเรียนที่มีปัญหาทางครอบครัว

โครงการที่ 10 หมายถึง โครงการสงเคราะห์ช่วยนักเรียนขาดแคลน

โครงการที่ 11 หมายถึง โครงการส่งเสริมอาชีพและการมีรายได้ระหว่างเรียน

โครงการที่ 12 หมายถึง โครงการช่วยเหลือนักเรียนบ้านไกล

จากตารางที่ 4 แสดงว่า ผู้ทรงคุณวุฒิด้านแนะแนวระดับท้องถิ่นส่วนใหญ่เห็นว่าโครงการย่อยในบริการแนะแนวที่สนองต่อความต้องการและความพร้อมของโรงเรียนเฉลี่ยคิดเป็นร้อยละ 80 ขึ้นไปทุกโครงการ แสดงว่า โครงการย่อยในบริการแนะแนวที่สนองต่อความต้องการและความพร้อมของโรงเรียนจำนวน 12 โครงการ มีความเหมาะสมในการนำไปปฏิบัติ

ความคิดเห็นและข้อเสนอแนะเพิ่มเติม

ผู้ทรงคุณวุฒิด้านแนะแนวระดับท้องถิ่นส่วนใหญ่ให้ข้อเสนอแนะเพิ่มเติม เรียงตามลำดับดังนี้

1. ควรมีการจัดโครงการย่อยในบริการแนะแนวในการแก้ปัญหาด้านอื่น ๆ นอกเหนือจากโครงการย่อยที่สนอง คิดเป็นร้อยละ 48.39
2. ควรมีการนำโครงการย่อยไปเสนอในโรงเรียนใช้เพื่อเป็นแนวทางในการแก้ปัญหา คิดเป็นร้อยละ 16.13

3. ผลการตรวจสอบประสิทธิภาพของ โครงการย่อยในบริการแนะแนวที่สนองตอบ ต่อความต้องการ และความพร้อมของโรงเรียน โดยการนำโครงการบาง โครงการไปปฏิบัติ

ในการนำโครงการย่อยในบริการแนะแนวที่สนองตอบต่อความต้องการและความ พร้อมของโรงเรียนไปปฏิบัติ ผู้วิจัยพิจารณาถึงความเหมาะสมของ โครงการที่สนองตอบต่อ ความต้องการและความพร้อมของ โรงเรียนที่สามารถให้บริการและติดตามผลรายได้ ภายใต้ ข้อจำกัดของเวลาในการศึกษา ดังนั้นจึงนำโครงการย่อยไปปฏิบัติ 2 โครงการ ได้แก่

โครงการที่ 1 โครงการแนะแนว แก่แก่นักเรียนและผู้ปกครอง เรื่อง การสร้าง ความรู้ความเข้าใจที่ดีต่อการเรียนในโรงเรียนขยายโอกาสทางการศึกษาชั้นพื้นฐาน

โครงการที่ 2 โครงการส่งเสริมอาชีพ และการมีรายได้ระหว่างเรียน

รายละเอียดของผลการวิเคราะห์ข้อมูล มีดังนี้

1. ผลการตรวจสอบประสิทธิภาพโครงการแนะแนวแก่นักเรียนและผู้ปกครอง เรื่องการสร้างความรู้ ความเข้าใจที่ดีต่อการเรียนในโรงเรียนขยายโอกาสทางการศึกษา ชั้นพื้นฐาน

ตารางที่ 5 การรายงานและประเมินผลโครงการแนะแนวแก่นักเรียน และผู้ปกครอง เรื่อง การสร้างความรู้ความเข้าใจที่ติดต่อการเรียนในโรงเรียนขยายโอกาสทางการศึกษาขั้นพื้นฐาน ตามการรายงานของคณะกรรมการแนะแนว ผู้รับผิดชอบโครงการ จำนวน 4 คน

รายการ	จำนวน	ร้อยละ
การรายงานและประเมินผลของคณะกรรมการแนะแนวผู้รับผิดชอบโครงการ จำนวน 4 คน		
1. ด้านทรัพยากร		
1.1 เงินที่ได้รับเหมาะสมกับการใช้จ่าย	4	100
1.2 บุคลากร		
ความเหมาะสมของจำนวนบุคลากรมีความพอดี	4	100
คุณภาพของบุคลากรอยู่ในระดับดี	4	100
1.3 วัสดุอุปกรณ์		
ปริมาณของวัสดุอุปกรณ์มีปริมาณพอดีกับการดำเนินโครงการ	4	100
คุณภาพของวัสดุอุปกรณ์มีคุณภาพอยู่ในเกณฑ์ดี	4	100
1.4 สถานที่		
สถานที่ในการดำเนินการมีความเหมาะสมปานกลาง	4	100
2. การดำเนินงาน		
2.1 ขั้นตอนการดำเนินงานสามารถทำได้ตามกำหนด	4	100
2.2 ระยะเวลาในการดำเนินการสามารถทำได้ตามกำหนด	4	100
3. ผลงานที่ทำได้จริง		
3.1 ผลงานที่ทำได้จริงเป็นไปตามเป้าหมายตามแผนการดำเนินการ	4	100
3.2 ผลงานที่ได้รับสูงกว่าเป้าหมายที่ตั้งไว้	4	100
3.3 ผลงานที่ได้รับตรงตามวัตถุประสงค์โครงการมาก	4	100
3.4 คุณภาพของผลงานอยู่ในระดับดี กล่าวคือ หลังการเข้าร่วมโครงการนักเรียนและผู้ปกครอง คิดเป็นร้อยละ 80 ขึ้นไป มีความรู้ความเข้าใจที่ติดต่อการเรียนในโรงเรียนขยายโอกาสทางการศึกษาสูงกว่าก่อนการเข้าร่วมโครงการ	4	100
3.5 ประโยชน์ที่ได้รับจากผลงานอยู่ในระดับมากที่สุด	4	100

ตารางที่ 5 (ต่อ)

รายการ	จำนวน	ร้อยละ
4. ความคิดเห็น		
4.1 โครงการหรือการสามารถแก้ปัญหาหรือความต้องการ ได้ตรงตามวัตถุประสงค์ที่ระบุไว้ในโครงการ ได้มากที่สุด	4	100
4.2 ผลการดำเนินการ เป็นไปตามขั้นตอนที่ระบุไว้ในโครงการ ได้อยู่ในระดับมาก	4	100
4.3 การดำเนินโครงการ เป็นไปตามขั้นตอนที่ระบุไว้ในโครงการ ได้มาก	4	100
4.4 การได้รับความร่วมมือจากคณะครู นักเรียน ผู้ปกครอง อยู่ในระดับมาก	4	100
4.5 วิธีการในการปฏิบัติสามารถทำให้โดยการบรรลุวัตถุประสงค์ ได้มากที่สุด	4	100
4.6 โครงการนี้บรรลุเป้าหมายมากที่สุด	4	100
4.7 ระยะเวลาในการดำเนินการมีความเหมาะสม	4	100
4.8 งบประมาณที่ได้รับมีความเหมาะสมปานกลาง	4	100
4.9 การดำเนินงานมีปัญหาและอุปสรรคปานกลาง	4	100
4.10 ปัญหาและอุปสรรคที่พบสามารถนำไปปรับปรุงแก้ไข การดำเนินงาน ได้มาก	4	100
ปัญหาและอุปสรรคที่พบ ได้แก่		
1. ในวันที่นำโครงการ ไปปฏิบัติหมู่บ้านทับพริกมีการจัดกิจกรรมหลายอย่าง พร้อมกัน ได้แก่ การตรวจมะเร็งปากมดลูกให้แม่บ้าน การประชุมกรรมการหมู่บ้าน จึงทำให้ผู้ปกครองมาเข้าร่วมโครงการ ไม่มากเท่าที่ควร	4	100
2. สถานที่จัดอบรมเล็กเกินไป ผู้ปกครองมาร่วมงานแล้วเข้าห้องประชุมไม่ได้จึงกลับก่อนเวลา	4	100

จากตารางที่ 5 แสดงว่า โครงการแนะแนวแก่นักเรียนและผู้ปกครอง เรื่อง การสร้างความรู้ความเข้าใจที่ต่อการเรียนในโรงเรียนขยายโอกาสทางการศึกษาขั้นพื้นฐาน มีความเหมาะสมในการนำไปปฏิบัติจริง เนื่องจากหลังการนำโครงการไปปฏิบัติปรากฏว่า บรรลุตามวัตถุประสงค์ และเป้าหมายของโครงการที่ตั้งไว้ กล่าวคือ หลังการเข้าร่วมโครงการ นักเรียนและผู้ปกครอง คิดเป็นร้อยละ 80 ขึ้นไปมีความรู้ความเข้าใจที่ต่อการเรียนใน โรงเรียนขยายโอกาสทางการศึกษาสูงกว่าก่อนการเข้าร่วมโครงการ

ปัญหาและอุปสรรคที่พบในการดำเนินการ ได้แก่

1. วันที่นำโครงการไปปฏิบัติหมู่บ้านทับพริกมีการจัดกิจกรรมหลายอย่าง พร้อมกัน ได้แก่ การตรวจมะเร็งปากมดลูกให้แม่บ้าน การประชุมกรรมการหมู่บ้าน จึงทำให้ ผู้ปกครองมาเข้าร่วมในโครงการไม่มากเท่าที่ควร

2. สถานที่จัดอบรมเล็กเกินไป ผู้ปกครองมาร่วมงานแล้ว เข้าห้องประชุม ไม่ได้ จึงกลับก่อนเวลา

คณะกรรมการแนะแนวผู้รับผิดชอบโครงการให้ข้อเสนอแนะเพิ่มเติมไว้ดังนี้

คณะกรรมการแนะแนวผู้รับผิดชอบโครงการทุกคนเห็นว่า ควรจัดกิจกรรมแนะแนวในช่วงก่อนการปิดภาคเรียนสุดท้ายจะช่วยสร้างความรู้ความเข้าใจให้กับนักเรียนและผู้ปกครองได้ดีกว่า ซึ่งจะทำให้การเข้ามาสมัครเรียนต่อในระดับมัธยมศึกษาปีที่ 1 น่าจะมีจำนวนมากกว่าที่เป็นอยู่ในปัจจุบัน

2. ผลการตรวจสอบประสิทธิภาพของ โครงการส่งเสริมอาชีพและการมีรายได้ระหว่างเรียน

ตารางที่ 6 การรายงานและประเมินผลโครงการส่งเสริมอาชีพและการมีรายได้ระหว่างเรียนตามการรายงานของคณะกรรมการแนะนำผู้รับผิดชอบโครงการ จำนวน 4 คน

รายการ	จำนวน	ร้อยละ
ผลการรายงานของคณะกรรมการแนะนำผู้รับผิดชอบโครงการจำนวน 4 คน		
1. ด้านทรัพยากร		
1.1 เงินที่ได้รับยังน้อยเมื่อเทียบกับการใช้จ่ายจริง	4	100
1.2 บุคลากรที่รับผิดชอบโครงการมีทั้งปริมาณและคุณภาพอยู่ในเกณฑ์ดี	4	100
1.3 วัสดุอุปกรณ์ที่ใช้ในการดำเนินโครงการมีจำนวนน้อยและมีคุณภาพอยู่ในระดับน้อย	4	100
1.4 สถานที่ สถานที่ในการดำเนินการมีความเหมาะสมมากที่สุด	4	100
2. การดำเนินงาน		
2.1 ขั้นตอนการดำเนินงานสามารถทำตามกำหนดเวลาได้	4	100
2.2 ระยะเวลาในการดำเนินการสามารถทำได้ตามกำหนด	4	100
3. ผลงานที่ทำได้จริง		
3.1 ผลงานที่ทำได้จริงเป็นไปตามเป้าหมายตามแผนการดำเนินโครงการ	4	100
3.2 ผลงานที่ได้รับสูงกว่าเป้าหมายที่ตั้งไว้	4	100
3.3 ผลงานที่ได้รับตรงตามวัตถุประสงค์ของโครงการมาก	4	100

ตารางที่ 6 (ต่อ)

รายการ	จำนวน	ร้อยละ
3.4 คุณภาพของผลงานอยู่ในระดับดี กล่าวคือ หลังการเข้าร่วมโครงการ นักเรียนจำนวน 8 คนที่เข้าร่วมโครงการ มีความรู้เพื่อการประกอบอาชีพสูงกว่าก่อนการเข้าร่วมโครงการ นักเรียนมีรายได้เพิ่มมากขึ้น และไม่ขาดเรียนไปหารายได้พิเศษทำ	4	100
3.5 ประโยชน์ที่ได้รับจากผลงานอยู่ในระดับมากที่สุด	4	100
4. ความคิดเห็น		
4.1 โครงการหรืองานสามารถแก้ปัญหาหรือความต้องการได้ตรงตามวัตถุประสงค์ที่ระบุไว้ในโครงการได้มากที่สุด	4	100
4.2 ผลการดำเนินงานสามารถสนองหลักการและเหตุผลอยู่ในระดับมาก	4	100
4.3 การดำเนินการเป็นไปตามขั้นตอนที่ระบุไว้ในโครงการได้มาก	4	100
4.4 การได้รับความร่วมมือจากคณะครู นักเรียน ได้มาก	4	100
4.5 วิธีการปฏิบัติสามารถทำให้โครงการบรรลุวัตถุประสงค์ได้มากที่สุด	4	100
4.6 โครงการบรรลุเป้าหมายมากที่สุด	4	100
4.7 ระยะเวลาในการดำเนินโครงการมีความเหมาะสมปานกลาง	4	100
4.8 งบประมาณที่ได้รับมีความเหมาะสมน้อย	4	100
4.9 การดำเนินงานมีปัญหาและอุปสรรคปานกลาง	4	100
4.10 ปัญหาและอุปสรรคที่พบสามารถนำไปปรับปรุงแก้ไขในการดำเนินการได้มาก	4	100
ปัญหาและอุปสรรคที่พบ ได้แก่		
1. น้ำในบ่อปลาแห้งเพราะช่วงนี้ โครงการไปปฏิบัติเป็นหน้าแล้ง จึงไม่สามารถผสมพันธุ์ปลาใหม่ปล่อยลงในบ่อเลี้ยงได้ เพื่อเพิ่มผลผลิตได้	4	100
2. วัสดุและอุปกรณ์ในการเพาะเลี้ยงยังไม่เพียงพอ	4	100

ตารางที่ 6 (ต่อ)

รายการ	จำนวน	ร้อยละ
3. งบประมาณที่ได้จากโรงเรียนไม่เพียงพอ ปลาส่วนใหญ่จึงได้รับอาหารจากธรรมชาติไม่มีอาหารเสริม ปลาจึงตัวไม่โตนัก	4	100
4. เงินรายได้ส่วนหนึ่งจากกำไรขายปลาต้องแบ่งเข้าโครงการอาหารกลางวัน รายได้ตอบแทนของนักเรียนจึงยังน้อยอยู่คือเฉลี่ยคนละ 130 บาท	4	100

จากตารางที่ 6 แสดงว่า โครงการส่งเสริมอาชีพและการมีรายได้ระหว่างเรียนมีความเหมาะสมในการปฏิบัติ เนื่องจากหลังการนำโครงการไปปฏิบัติจริงปรากฏว่าบรรลุตามวัตถุประสงค์และเป้าหมายของโครงการที่ตั้งไว้ กล่าวคือ หลังการเข้าร่วมโครงการนักเรียนจำนวน 8 คน ที่เข้าร่วมโครงการมีความรู้เพื่อการประกอบอาชีพสูงกว่าก่อนการเข้าร่วมโครงการ นักเรียนมีรายได้เพิ่มมากขึ้น และไม่ขาดเรียนไปหารายได้พิเศษทำ

ปัญหาและอุปสรรคที่พบในการดำเนินการ ได้แก่

1. น้ำในบ่อปลาแห้งเพราะช่วงนำโครงการไปปฏิบัติเป็นหน้าแล้งจึงไม่สามารถผสมพันธุ์ปลาใหม่ ปล่อยลงในบ่อเลี้ยงได้เมื่อเต็มผลผลิตได้
 2. วัสดุ และอุปกรณ์ในการเพาะ เลี้ยงยังไม่เพียงพอ
 3. งบประมาณที่ได้รับจากโรงเรียนยังไม่เพียงพอ ปลาส่วนใหญ่จึงได้รับอาหารจากธรรมชาติไม่มีอาหารเสริม ปลาจึงตัวไม่โตนัก
 4. เงินรายได้ส่วนหนึ่งจากกำไรการขายปลาต้องแบ่งเข้าโครงการอาหารกลางวัน รายได้ตอบแทนของนักเรียนจึงยังน้อยอยู่ คือ ได้เฉลี่ยคนละ 130 บาท
- คณะกรรมการแนะนำผู้รับผิดชอบโครงการให้ข้อเสนอแนะเพิ่มเติม เรียงตามลำดับดังนี้
1. คณะกรรมการแนะนำผู้รับผิดชอบโครงการส่วนใหญ่คิดเป็นร้อยละ 86.66 เห็นว่า โครงการที่เสนอสามารถนำไปประยุกต์ใช้กับโรงเรียนที่ทำโครงการเกษตรกรรมและงานประดิษฐ์ของโรงเรียนต่าง ๆ เป็นการช่วยเสริมรายได้ และเป็นแนวทางในการประกอบอาชีพของนักเรียน
 2. โรงเรียนควรสนับสนุนงบประมาณมากกว่านี้ เช่น เอาไว้ซื้อเครื่องฟอกอากาศ เพิ่มออกซิเจน ให้แก่ปลา ซื้ออาหารเสริมเพิ่มให้ปลามากขึ้น
 3. ควรแยกโครงการส่งเสริมอาชีพออกจากโครงการอาหารกลางวัน นักเรียนจะได้มีรายได้มากกว่านี้