



### ทักษะของกลุ่มตัวอย่างต่อคำที่แสดงภาพลักษณ์ของหญิงและชาย

ผลการตอบตามทักษะของกลุ่มตัวอย่างต่อคำกริยาและคำกริยาวิเศษณ์ที่แสดงอาการและลักษณะของหญิงและชาย จำนวน 1,174 คำ ได้คำที่กลุ่มตัวอย่างมีทักษะว่าเป็นคำที่แสดงอาการและลักษณะของหญิง คำที่แสดงอาการและลักษณะของชายชาย และคำที่แสดงอาการและลักษณะของคนทั้งสองเพศ ดังนี้ คือ

1. ทักษะของกลุ่มตัวอย่างต่อคำกริยาและกริยาวิเศษณ์ที่แสดงอาการและลักษณะของหญิงและชายอย่างชัดเจน ร้อยละ 50 ขึ้นไป จำนวน 497 คำ ดังนี้ คือ

1.1 ทักษะของกลุ่มตัวอย่างต่อคำกริยาและคำกริยาวิเศษณ์ที่แสดงอาการและลักษณะของหญิง จำนวน 299 คำ คือ

กระจุ่มกระจิม	คิดค้น	แห่ห้อง
กระโจมอก	แตกเนื้อสาว	ยั่วชวน
กระเซอกันรั้ว	ดอนตาชบัว	ยาใจ
กรี้ด	ห้องแก่	ระหง
กินผิว	ท่าแห่ง	สวย
ขบเผา	ท่าสาว	สะคราญ
ขึ้นคาน	นวยนาด	สะบัดกัน
คดอค	นวดระหง	สะบัดสะบิ้ง
จิ้มลิ้ม	นุ่งกระโจมอก	สะอาน
จิบปากจิบคอ	นั่งน้อย	เลียหัว
จุ่มจิม	ประไพ	เลียสาว
เจ้าแง่เจ้าอน	มุคหม่อง	อวบ
แจ้น	ฝากครรรค์	อ่อนซ้อย
ใจโต	หวัง	กระชดกระช้อย
ชคห้อย	หวังพราย	กระแคะ
ชมชมมือย	พริ้ม	กระเป็บกระเปีบน

รม้าย	พริ้มเพรา	กระมิดกระเมี้ยน
แหลมร้ออ	เพราพริ้ง	กริดกราด
กริดนี้้ว	กระเง้ากระงอด	เสียดจ้อม
เกินงาม	กระแคะกระเค้า	อ้อนแอ้น
แก่แรด	กระพืดกระเพียด	อะร้อร่าม
ค้อน	กริดกราย	อู้ยอ้าย
ค้อนควัก	กะเตง ๆ	กระซิกกระซี้
งอน	แก่แดด	กระเตง
แจ้วแหว	ขาวบาง	กะบิงกะบอน
ฉอเตาะ	คมข่า	แก่นแก้ว
นุยฉาย	งดงาม	ข่วน
เน็ดฉาย	งามงอน	คมคาย
แฉฉัม	ขัดข้าน	จุกจิก
คัดจวิต	จู้จิ่ง	ไค้สกัด่วน
คุบิคุบ้อง	แจ๊คแจ้	แตงหน้า
ทินทิก	จอค ๆ	น้มนวด
บอบบาง	คอแหด	ปากตาด
ปิบน้ำตา	คู้จิ่ง	พิคเพียด
ผ่อง	ทอคสะพาน	ข้างเอื้อง
ของโย	ท่าปากท่าคอ	อ๋มหวาน
ระทวย	นุ่มน้ม	ร่าน
สอวย	นุ้ย	ร่าไห้
สะคั้ง	เนียน	หน้าเง้า
สะเท็น	ป่าเรอ	ออเขาะ
สะสวย	แบบบาง	อ่อนหวาน
เสริมสาย	ป่อง ๆ	อายเหนียม
เสียดเนื้อเสียดตัว	เพริศแพรว	กระคู้งกระคู้ง
อด่องน่อง	เอื้องกราย	กระแหนะกระแหน
อด่างฉ่าง	ไธ	ขวย
ออกเรือน	รัครูป	ขวยเงิน
เอียงอาย	วามหวาน	ค่อนขอค

ก่อนแกะ	ขวัญอ่อน	กำกั้น
เจ็ดย่นแจ้ว	ขาวท้วม	กำคืด
เจดดา	คบชู้	เก้
เดินทอคน่อง	เง้า	ขายหัว
เดินแร้ว ๆ	เง้า ๆ งอศ ๆ	จี้รว
ประจ้อประแจ้	จ้อแจ้	จื่อจณา
ประเปรียว	จูดจาด	เงิน
ปด้อยตัว	ขายคา	ค้ำประเวณี
ปากตะไกร	ช้อนรูป	คิก ๆ
เพาพะงา	ทอคน่อง	งามหน้า
พุ่มพ่าย	นุมนวอด	ง่า
มิดเมื่อน	เนิ่นนาบ	จวบจับ
มิชู้	ประคิตประคอบ	กูจี้
ชู้ย	พิวบาง	ใจงาย
ร้องห่มร้องไห้	พิร์พิไร	จิก ๆ
ละเมียด	เพรียวลม	จิกซี่
เด่นหูเด่นตา	ขั้วขี้	ค้อยหอย
สนิมสร้อย	หขุมหขิม	คู้ตะ
สะบัดหน้า	หวัด	ท่ามสน่ห์
แหว	ฮ้อน	นั่งพับเพียบ
ออกฮ้อน	กระชุกกระชิบ	ไปิ
ฮั่น	กระเซ้ากระซี่	มิเรื่อน
กระจุกกระจิง	กระต๋วมกระเต๋ยม	สารระแน
กระชิก	กระเคียด	ตำต่อน
กระคู้งกระคี้ง	กระปอดกระแปด	หน้างอ
กระมิดกระบวน	กรุยกราย	ฮ้อยฮ้อย
กระพุ่มกระพ่าย	เจ้าเนื้อ	แคะแคะ
กระโดกกระเดก	ทอดสายตา	คะมิดคะบอย
กระเตาะ	นินทา	เดินแร้วเดินกา
ขวยใจ	เบอะเบะ	ปากกระโดน
คร่ำครวญ	แบะแฉะ	ปากคออเราะะร้าย

งอคแมงค	ประชคประชัน	ปากคัน
แจ้ว ๆ	ปราคเปริชว	ปากมาก
คู้งคั้ง	ป็นป้ง	ปากร่าย
คะปัดคะป่อง	ปากจัด	พื่อ
ประจิมประเจ้อ	ผละ	ม้วนค้วน
ปากคำแม่	ละเอียคดอ	ยักเยื้อง
ปากม้า	คำออช	ยัวใจ
ปากหอยปากปู	หุงหึง	เร่า ๆ
อ้มอ้ว	อ่อนปากเปือก	เรียบร้อช
ร่ำไร	กระค้วมกระเค็ชม	ละม่อม
เราะร่าย	กระฮิคกระเอ็ชน	เด่นชู้
ศคไต	ไก่นา	ไว้คัว
สองใจ	จึบ่น	สะฮิกสะฮัน
สะวีคสะวัก	จึตงสาร	หน้าคว่า
เหน็บแนม	จึหึง	อมเลือคคอมศาค
เหน็บช	จึอาช	อ่อนไหว
อ้อชอั้ง	ใจนคค	กระเชิง
กระจุมกระจิบ	ฉดวช	จึฮ้อน
เซ็ง	จ้องอน	เว็ค
งอแมง	จุมจิบ	จึนจัน

1.2 ทักษะของกัณฐ์คัวอย่างต่อคำและกริยาควิเศษณ์ที่แสดงอาการและลักษณะของชวช  
 จำนวน 198 คำ คื่อ

กัณฐ์กรั้ม	ฉกรรจ	คิก
กินเมือ	ปิกป็น	คุดัน
เกกมะเหรก	ปือ	เคนคช
เก็ยพาราคี	ผึงผช	เก็ยเหล็ชม
คมคัน	วางก้าม	หวัรน้ำ
จังก้า	เห็ชมเกร็ชม	เห็ชมโหด
ชิกอ	เห็ชมหาญ	ฮึคห้าว

ตีท้ายครัว	ก้อร้อก้อตึก	ฮึกหาญ
แตกเนื้อหนุ่ม	กะลุ่มกะเหลี่ย	ฮึกเหิม
แตะโลม	เข้าหา	แข็งแกร่ง
ปลุกปล้ำ	คงกระพัน	คอเหล้า
ผิดเมีย	แตกพาน	คำแหง
ร่อนผ้าเหลือง	แต่ะอ้ง	โฉด
ถวนตาม	บ้ำกาม	ทะมึน
ต่ำตัน	ลงพุง	ทึม
เทียบเชิงชาย	ดักหลับ	บ้ำคิเคียด
หนุ่ม	ต่ำ	บ้ำระห่ำ
หนุ่มแน่น	หย่าเป	ปากเข้าชู้
หล่อ	หวงก้าง	ผงาด
หล่อเหลา	เหี้ยม	ผาดโผน
กะล่อน	องอาจ	พลุ่ย
กำยำ	กตัญญู	ถ่วงเกิน
จันทา	กักขะ	ถ่วงประเวณี
เจ้าชู้	เกาะเกาะ	ไอ้โถม
เจ้าสาวสวย	คอทองแดง	วางโค
วางยานาง	กิ้งก่า	คุกคาม
วาชร้าย	กำมะตอ	เต๊ะท่า
ห้วนฉิก	แก้ววัด	ทรหด
เหิมห้าว	แก้อ	บ้ำบิ้น
กั้นกฏ	บูกรรไซก	แพทะโลม
กร้าว	คูร้าย	เมามาย
กริ่ม	คดกโปกซา	เมษายนาง
จีเหต๋า	ตะกรุมตะกราม	ย่ำยี่
จิงจ้ง	เด็ก	ตามก
แข็งกล้า	เท่	โตน
โค้ง	เมามัน	ตุขุม
ชก	เลือดเข้าตา	หยาบร่ำ
ทะลึ่ง	ไวตาย	ห้าม

ทะตั้ง	ไวัดย	ห้าม
ทะเด็น	สมบุกสมบัน	ดูกอาจ
ผ่าเผย	เสเขต	แก้งก้าง
ยืมกริม	หยามนำหน้า	ข่มจีน
ถ่อตวง	ห้าว	ข่มเหง
วางข้อ	ฮาค ๆ	ขริม
วิคตาร	โกลฮาก	เขื่อง
สันทัก	กรรโซก	ชะกุด
หยังกรอด	กระโซก	คตกคะนอง
โหดเหี้ยม	กร่า	คือ
อาจหาญ	กถ้องแกถั่ง	ถ่อย
ฮีกฮัก	เกเร	โทง ๆ
กระโซกโกลฮาก	เข้มแข็ง	บ้องคั้น
กะหตีกะหลอ	ประเล้าประโดม	แข็งกร้าว
คะนอง	ปลิ้นปลอก	แอ้
ปู้ปู้ป่า	พิวปาก	โผงผาง
มัวเมา	ยิววน	โง้ง
เรื่องฮ่านาจ	ฉอบกัก	ดูบคม
เลียดขึ้นหน้า	วางท่า	ถ้ำปน
หักหาญ	อนาจาร	ฮ่ามหิต
โอหัง	เฮงชวย	กคซี
กระโซกกระซาก	กระมุ่มกระป๋าม	กระหี่ยม
ขมึงทึง	เคร่งขริม	จ้วงจรม
ตะคอก	เท็ง	บ้ำเตือด
ปลิ้นปล้อน	หอมกะหร้อง	ม่อคือ
เมามัว	โง้งเข่ง	ระฮ่า
เลียดร็อน	แตะเลียม	วางมาค
ไวศ	ตบถ	ตั้งเคร็ง
หยิกแกมหยอก	หัวโจก	

2. ทักษะของกลุ่มตัวอย่างต่อคำกริยาและคำกริยาวิเศษณ์ที่แสดงอาการและลักษณะของคนทั้งสองเพศอย่างชัดเจน (ร้อยละ 50 ขึ้นไป) จำนวน 648 คำ คือ

กระจอบแง	อมพะนำ	ซังกะตย
กระสับกระส่าย	อวค	จื่อ
กลางคน	กระหืดกระหอบ	คิมคำ
ก้าวก้าว	กระหมัดกระหม่ม	คื่อ
เกือ	กะโหลกกะเพลง	คื่อค้ำ
งก ๆ เส้น ๆ	เกด็ยกล่อม	คูหมิ่น
ใจคำ	เกินหน้า	คระหนี
ใจลอย	ชายหน้า	คิเสมอ
ใจเสีย	จี้โกง	คินหน้าตย
จุก	จี้เซา	ทะเยอทะยาน
คาถิตาเหลืออก	จี้คระหนี	นอกคอก
เคี้ย	จี้ถิม	ปล่อยไก่
ด้อมตัว	จี้หลงจี้ถิม	ปากแข็ง
ไผ่ดำ	ครีกครีน	ปากโป้ง
ไผ่สูง	จุ่มง่าม	ปากเสีย
พินเฟือน	เอะงะ	ปากหนัก
ม๊กน้อย	จัมจ่า	ป้า ๆ เปื่อ ๆ
มีอันจะกิน	ใจจิค	ไผ่ใจ
เดินด่อ	ใจคิ	ทรวคทรวค
สนุกสนาน	เจยเมย	ทล่อย
ถีนคิค	เจลยวดลาด	หลังปาก
หน้าบาน	เจือย	หยคช้อย
พุ่มเฟือย	อวคฮ้าง	เซอะ
ยักแย่ยักยัน	อาถึยอววรรณ์	เซื่อง
ยืมน้อยยืมใหญ่	กระตุกกระตัก	คักคาน
ยิศยาค	กระทบกระถัง	คื่อคิง
ยุแห่	กระวีกระวาด	คุ่ม ๆ
รวนเร	กระเสาะกระแสะ	ได้เสีย
ละฉ้ำละดัง	กะปลดกกะเป็ลีย	ควาค
ถิมตัว	กุกิูกอ	ตะเกียกตะกาย
เล็กถัก	โกง	ตะเพิด

ต่อเทียบ	ขดาด	ตีตองหน้า
ตะเทร่า	ขะมุกขะมอม	ถอคตี
ตุ่ยตุ่ย	จี๋อู่	ถือตี
ตุ๋	จี๋เด่น	ถือยทถือศักดิ์
เต็นตัน	จี๋เหนียว	เถียง
เต็นถัก	คร่าเคร่ง	น้อยเนื้อคำใจ
หน้าบุค	คถ่า	หน้าบุค
หลักแหลม	แคถั่วคถ่อง	นับหน้าถือตา
หัวตุง	เจ้าอารมย์	บู้ยไป๋
หัวเทียบ	ใจเย็น	เบะ
เหล็ง	จุนเฉียว	ประคารม
อมภูมิ	ขอมซ้อ	ประนีประนอม
อมอ้ม	ซุ่มซำ	พธิศตาม
อวคตี	เช่อซ่า	พอม
แพอเรือ	หัวอ่อน	แคถั่วคถ่อง
ฟุ้งซ่าน	อกหัก	กิดมาก
ม่อย	ฮ้วนท้วน	จิมง่า
มักง่าย	ฮารีฮารอบ	จุ่นง่าน
มักมาก	ฮิดฮาด	จับจค
อ้มเขาะ	กรน	ใจเคียว
อ้มเขั้น	กระงกกระเง็น	ใจเบา
อ้มแห้ง	กระซ้อยร้อย	ใจร้อน
อ้มแหย	กระซุกซัคมัน	ใจร้าย
อุ่มข่าม	กระโตกกระตาค	ใจเร็ว
ร้อนรน	กระซ้องกระแฆง	ใจเกาะ
รู้มาก	กระอ๊กกระฮ้วน	ใจใหญ่ใจโต
ดองใจ	ก่อร่างสร้างตัว	ฉาบฉวย
ตมรู้	กระปวกกระเปือก	เชื่องช้า
ตะฮาด	กะรุ่งกะรัง	ซุกซน
ตุภาพ	เกินตัว	ตะโกน
ตุ่มสี่ตุ่มห้า	โก้	ตะพิคตะพิอ



เสียวไส้	ขมเขียวเขียวหิน	ตะตือตะตาน
เสียน้ำ	จิ้งกาด	ด้วนถี้
หน้าคั้น	จิ้นรือ	ทันตมัย
หน้าเลือด	จี่โมโห	นอกใจ
หน้าใหญ่	ทงเต็นทงวา	น้อยใจ
หัวโบราณ	ครั้นเครง	ประจบประแจง
ประคักประเคิด	ตำรวม	แกร็น
ปากเปราะ	ตุ่สม	ขมิขมัน
ปากหวาน	เตเตร้าง	ขันแข็ง
ผดผดัด	เสือก	จี่รำคาญ
หอมไซ	หน้าก้อ	ทวงแขน
ผิงผางวัน	หน้าตาย	งันงก
พอกพเอิด	หน้าเป็น	งุดๆ
พดกพดง	หน้าม้อย	เงื่องหงอย
โพด่ง	หัวแก้วหัวแหวน	จองหอง
มักได้	หัวหด	จ้อยๆ
มักใหญ่	เหยาะแพอะ	จั้งจั้ง
มีนชา	อาตะวาค	ใจแคบ
มือบอน	อ้อฉาว	ใจเด็ด
นุบนิบ	อะอะ	ใจเคิบ
ยั่วโทษะ	กระจอกงอกง้อย	ฉิว
เย่อหยิ่ง	กระจิวหดิว	ซุ่ย
เยือกเย็น	กระฉับกระฉง	เค้อดำ
ระหองระแหง	กระทบกระแทก	เคือคคาถ
ตะโมบ	กระนมอมกระนมม	คตบตะแดง
เดือนเป็อน	กระช้อกระหม่อง	ตะจิดตะขวง
โตเล	กระอึกกระอัก	คัครอน
วิแห่ว	ก้าวร้าว	คาขวาง
ตบประมาท	เกินเดย	คาขาว
วิปลาต	อวครู้	ค้อถ้อค้อเถียง
ตาเขียว	มือไว	กระผลิกระผลาม

วิปลาต	อวคู้	ต่อต้อต่อเตียง
คาเขียว	มือไว	กะหลัดกะผลาม
ตีสนัท	ชอกช้อน	กระเต่า
ถือตัว	ช่องแย่ง	กด้อมแกด้อม
ทำท่า	เรรวน	กล้าไค้กล้าเตือ
ท่าหมัน	ถนนาน	ก้อหวอด
ทิ่มคำ	ตองตี	กะพล่องกะแพด่ง
บ้อง ๆ	ด้อเถียน	เกินตัว
บักตี	ว่าง่าย	ขวัญเถือ
บั้งตึง	ว่างาก	เขม็ง
บุกบัน	วงเวียน	คงแก่เรียน
ปอน ๆ	ไววาย	ใจแข็ง
ปิ่นสีหน้า	ไว้หน้า	ใจป่า
ปากคม	สอพลอ	ใจอ่อน
ปากสว่าง	หักหน้า	รู้ราว
ปากหมา	หัวร้น	ด้าน
ผดุนผด้น	เห่อเหิม	หอมแห้ง
อิดูยฉุยแจก	ฝืนฝืนอง	ไอ้ไอ้
พด้าม	กระง่องกระแงง	พิถิพิถัน
กระคากกระเคื่อง	หึ่งเพื่อ	กระค่างกระเคื่อง
มอมแมม	กะปรี้กะเป่ว่า	มัวหมอง
กระปือกระเป็	เอือระเหย	ขัดเงิน
ตีมีปาก	ถับ ๆ	แข็งขัน
ตึงตึง	ฉาดฉาน	แข็งแรง
ตุกติก	เฉียบขาด	ครึม
ถากถาง	ชิมกะทือ	คอแข็ง
ทะนงตัว	คั้นทัวง	ตึกหัก
นำสมือ	คิงคั้น	เคอะ
บ้าน้ำดาช	ต็อก ๆ	จามจ้วง
เบ้	ตีโพยตีพาย	ใจกว้าง
ปากเบา	ถือโอกาส	แด่ง

เป็นเงินเป็นไฟ	ห้วม ๆ	โจงเจง
เป็น	ทะมัดทะแมง	คำทอ
โหม	ประเจิดประเจ้อ	แดงกำ
ทิดิก	ปือแป้	ต็อกตอย
มอซอ	ปากกระโดน	ตะกตะกตาม
มีนคั้ง	ปากกล้า	ตะดูย
มือแข็ง	ปากบอน	ตัดพ้อ
มือเบา	พอมเกร็ง	ดูย ๆ
มือหนัก	พุ่มพด้าม	ถลิ่งคา
มูมมาม	พ้อ	ทะร้อทะแร่
ไม้	พาด	ทะเล่อทะถ่า
อ้อมแอ้ง	พุ่มพิก	ประเวณี
อ้อมแป้น	เฟอะพะ	ปด้อยแก่
อ้อมหัว	มื่ออ่อน	ปด้อยใจ
ร่อนเร่า	อโต	ปดุกใจ
ระทม	ขานคาง	ปอกตอก
ร้น	อ้อมอ่อง	ปะนหตาะ
ละตาบละด้วง	ร้ายกาจ	ป้า
ดืบ ๆ ล่อ ๆ	เร่อร่า	มุ่ย
ถูกดีถูกถน	เรื่องนาม	ช็อกเข็ก
เลือกเขิน	ตองเจิง	ชักท่า
วิคกจวิค	ตอยนวด	อ้อมอ้วน
ตมคบ	ถุ่มหลง	ตอกแตก
ตำมัดตำนวน	วอแว	เด่นตัว
ตื่นท่า	ไวไฟ	ตงบเต้งยม
หน้าอุม	หยักศก	เสี่ยท่า
หน้าบาง	หยับหย่ง	เสี่ยวช่าน
หยาบคาย	เหลอ	หงองแหง
หยิ่ง	โหวกหวก	หตุกหลิก
หลังยาว	เฮฮา	แหกคอก
ห้วน	กั้นหนัก	อ่อนโยน

หัวแข็ง	กระช่องหงอง	อ่อนแอ
หัวคือ	กระชุ่มกระชวย	อาย
เหตือขอ	กระแซะ	ไธ
อิดเอื้อน	กระทบกระเทือน	กระหยิ่ม
อุบอิบ	กระไวชกระวาย	กระเหียนกระหือรือ
เอ็ดตะโร	กระออกกระแฉก	ไก่อ้ง
กั้นกระดก	กร้าน	ขมิงทิง
กระจิริค	กะทรวดกะพรวด	จึบ่น
กระจู้กระจี้	กะเร่อกะรำ	จี้ตงสาร
กระคาก	กะเล่อกะดำ	จี้หิง
กระเดาะกระแตะ	กะหนุงกะหนิง	คออ่อน
กระแทกกระทั้น	กันท่า	เคร่งขรึม
กระตุงกระตึง	กำเริบเสิบสาน	ง่องแง่ง
ก่อกวน	กำหนัด	ใจแตก
ก้ำกีน	เก้ ๆ กัง ๆ	ใจยกษ์
ข่มขวัญ	เกตียงเกตา	ฉะเบะ
ข่มขู่	จี้ฉ้อ	โฉเก
จิ้นเสียง	จี้เย	ฉะเบะ
แขวะ	จี้เหว่	โฉเก
ไขว่ห้าง	ขู่	เชิด
ครั้นคร้าม	คตอเคลีย	ด้วมเคื้อน
คิดเล็กคิดน้อย	จวบ ๆ	คอแย
คิดสั้น	จ้อ	ตะคอก
จ้ำจี้จ้ำไช	จ้ำม่า	ตะปัดะบัน
จู้จี้	ใจถึง	ตะปิง
เจียมเจียม	ใจน้อย	เด็นแร้งเด็นกา
ฉะฉาน	ใจนักเลง	ดมิงทิง
ฉุ	ใจเพชร	ท่าตา
โฉ่งฉ่าง	สวาปาม	บ้องแก้ว
เค็ดขาด	เสียดตี	บุ่มบ่าม
เค็ดเคี้ยว	โสมม	ปฐุคปราคา

เคียงตา	หนักแน่น	ปิ่นจิ้มปิ่นเจ้อ
แคกคั้น	หน้าจึก	ปากคอเราะร้าย
ครอมใจ	หยอกเย้า	ปากมาก
ค่อปากค่อคำ	หลักลอย	ปากร้าย
ค้อย ๆ	หัวปึกหัวป	พอมกะหรง
ท่อม ๆ	หุนหัน	หื้อ
เนือย	เหลวแหละ	พะเน้าพะนอ
นูดบึ้ง	แหย	มีวนหน้า
ปรอย	ออกตาย	มิติมิร้าย
ปิงชา	อ่อนน้อม	เมามัว
ปิงปิง	อ้อมแอ้ม	ฮั่วใจ
เป็นฝั่งเป็นฝา	อับอาย	อ้อมตะไม
เปือเหลว	อ้ออ้อ	ระฮา
พรวดพราด	อู้	ระริน
พิติกทิดัน	กระเซอะกระเซิง	เวียนร้อย
ม่อต๋อคม่อต๋อ	กระค้ำ	เรื่อยเจื้อย
ร้อนแรง	กระทักวัด	เลือคร้อน
รุ่มร่าม	กระปั่วกระเปี้ย	วางมาด
ตั้งตั้ง	กระขี้มกระช้อง	ไวศ
ถามปาม	กระตัน	สง่า
ตำพอง	กระหมุบกระหมิบ	สวด
ตึงโตด	กระอ้อมกระแอ้ม	ตะเภาตะแวง
วิปริต	กราคเกรี้ยว	ตะอิกตะฮั้น
วู่วาม	กลอกกลับ	ตำราก
ตมขอม	ถลิ่งถลอก	หงอ
ตะเออะ	กะเรียะกระราด	หงอยก้อย
ตัมปลับ	แก๊ก็ือว	หน้ามิด
ตัพขอก	แก่น	หัวใจ
หน้าข้อย	โกโรโกโส	อ่อนไหว
หน้าค้ำ	ชดุกชดู่	ดูบาทว์

และชาย โดยใช้กลุ่มตัวอย่าง 50 คน จากกลุ่มตัวอย่าง 3 กลุ่มอายุที่มีวัยต่างกันคือ 15 - 25 ปี, 35 - 45 ปี และ 55 - 65 ปี กลุ่มอายุละ 30 คน แต่ละกลุ่มอายุแบ่งเป็นเพศชาย 15 คน เพศหญิง 15 คน ซึ่งกลุ่มตัวอย่าง 3 กลุ่มอายุ ทั้งเพศหญิงและเพศชายเป็นตัวแทนคนรุ่นต่าง ๆ ในสังคมไทยปัจจุบันที่มีการศึกษาและสามารถใช้ภาษาไทยได้อย่างสมบูรณ์ ซึ่งอาจมีทัศนคติแตกต่างกันออกไป โดยศึกษาจากความเห็นที่มีต่อรายการคำกริยาและคำกริยาวิเศษณ์ในแบบสอบถาม ทัศนคติขั้นที่ 2 ผลการศึกษาทัศนคติปรากฏ ดังนี้ คือ (ดูเพิ่มเติมในบทที่ 5 และในภาคผนวก 2)

1. คำกริยาและคำกริยาวิเศษณ์ที่กลุ่มตัวอย่างตั้งแต่วัยละ 50 ขึ้นไป (45 คน) มีทัศนคติว่าแสดงภาพลักษณ์ของหญิง จำนวน 267 คำ (ดูรายละเอียดในบทที่ 5 และในภาคผนวก 3) ตัวอย่าง

คำกริยาและคำกริยาวิเศษณ์ที่กลุ่มตัวอย่าง จำนวน 90 คน มีทัศนคติว่าแสดงภาพลักษณ์ของหญิง ได้แก่ กินข้าว ถอดคางนอน แดงเนื้อสาว ดอนตาขบว ท้องแก่ ทำแท้ง นุ่งกระโจมอก ผ่าครรภ์ พรึง แพ้ท้อง เสียสาว อ่อนช้อย

คำกริยาและคำกริยาวิเศษณ์ที่กลุ่มตัวอย่าง จำนวน 89 คน มีทัศนคติว่าแสดงภาพลักษณ์ของหญิง ได้แก่ นวดระหง พรึงพราย

2. คำกริยาและคำกริยาวิเศษณ์ที่กลุ่มตัวอย่างตั้งแต่วัยละ 50 ขึ้นไป (45 คน) มีทัศนคติว่าแสดงภาพลักษณ์ของชาย จำนวน 188 คำ ตัวอย่าง

คำกริยาและคำกริยาวิเศษณ์ที่กลุ่มตัวอย่าง จำนวน 90 คน มีทัศนคติว่าแสดงภาพลักษณ์ของชาย ได้แก่ กินเมีย แดงเนื้อหนุ่ม ผิดเมีย หนุ่ม หนุ่มแน่น หล่อ หล่อเหลา เข็มหาญ

คำกริยาและคำกริยาวิเศษณ์ที่กลุ่มตัวอย่าง จำนวน 89 คน มีทัศนคติว่าแสดงภาพลักษณ์ของชาย ได้แก่ กำยำ ฉกรรจ์ องอาจ

3. คำกริยาและคำกริยาวิเศษณ์ที่กลุ่มตัวอย่างตั้งแต่วัยละ 50 ขึ้นไป (45 คน) มีทัศนคติว่าแสดงภาพลักษณ์ได้ทั้งสองเพศจำนวน 11 คำ ได้แก่ ใจแตก ขี้หึง ขี้ตงสาร เข้าเนื้อ หื้อ เก้งก้าง ผอมกะหรง เรียบร้อย เก๋ ตองใจ ต่าต่อน

นอกจากนี้ยังมีคำกริยาและคำกริยาวิเศษณ์บางคำที่กลุ่มตัวอย่างมีทัศนคติว่า ไม่ทราบความหมาย หรือไม่แน่ใจว่าเป็นคำที่แสดงภาพลักษณ์ของหญิงหรือชาย เช่น เขื่อง ขวย แจ้ ปือ ข้างจาบ จ้อแจ้ ตะบิดตะบอย ทุ้ม และเถียน โถน

การศึกษาศักยภาพของกุ่มตัวอย่างต่อค่าที่แสดงภาพลักษณ์ของหญิงและชายในงานวิจัยนี้ ผู้วิจัยทดสอบโดยใช้การวิเคราะห์ความแปรปรวน (Analysis of Variance - ANOVA) เพื่อวิเคราะห์ความแตกต่างในทัศนคติของกุ่มตัวอย่างว่ามีนัยสำคัญทางสถิติหรือไม่ ซึ่งการวิเคราะห์ความแปรปรวนนี้จะวิเคราะห์ว่า การแปรในกลุ่มที่แตกต่างกันระหว่างเพศ (ตัวแปร คือ เพศหญิง และเพศชาย) อายุ (ตัวแปรคือกลุ่มอายุ 15 - 25 ปี, 35 - 45 ปี และ 55 - 65 ปี) และแบบทางเพศ (ตัวแปรคือเพศลักษณะชายและเพศลักษณะหญิง) มีนัยสำคัญทางสถิติหรือไม่ โดยกำหนดความน่าเชื่อถือไว้ที่ ระดับ 0.01 นอกจากนี้ยังได้วิเคราะห์การแปรของทัศนคติระหว่างตัวแปรร่วมที่ระบุ คือ อายุ x เพศ , อายุ x แบบทางเพศ, แบบทางเพศ x เพศ, อายุ x แบบทางเพศ x เพศ ว่า ความแตกต่างระหว่างตัวแปรร่วมเหล่านี้มีนัยสำคัญทางสถิติหรือไม่ ผลการวิเคราะห์ความแปรปรวน ปรากฏดังนี้ คือ (ดูเพิ่มเติมในภาคผนวก 4)

ตารางที่ 4 แสดงผลการวิเคราะห์ความแปรปรวน

Source of Variation (แหล่งความแปรปรวน)	Sum of Square (ผลรวมค่ากำลังสอง)	Degree of Freedom (ค่าความอิสระ)	Mean Square (ค่าเฉลี่ยกำลังสอง)	F (ค่าความแปรปรวน)	Sig of F (ค่านัยสำคัญของความต่าง)
Age (อายุ)	55.28	2	27.64	1.90	0.150
Sextyped (แบบทางเพศ)	48,954.89	2	24,477.44	1,681.47	0.000
Sex (เพศ)	1,456.85	1	1,456.85	100.08	0.000
Age x Sextyped	43.01	4	10.75	0.74	0.566
Age x Sex	255.45	2	127.73	8.77	0.000
Sextype x Sex	365.32	2	182.66	12.55	0.000
Age x Sextyped x Sex	396.11	4	99.03	6.80	0.000

ผลของการวิเคราะห์ความแปรปรวนแสดงว่า การแปรของทัศนะอันเกิดจากตัวแปรทางเพศและตัวแปรแบบทางเพศมีความแตกต่างอย่างมีนัยสำคัญทางสถิติที่ระดับ 0.01 การแปรของทัศนะอันเกิดจากตัวแปรทางอายุแตกต่างกันอย่างไม่มีนัยสำคัญทางสถิติ

ผลการวิเคราะห์ความแปรปรวนระหว่างตัวแปรพบว่า การแปรของทัศนะอันเกิดจากตัวแปรร่วม คือ อายุและเพศ แบบทางเพศและเพศ มีความแตกต่างกันอย่างมีนัยสำคัญทางสถิติที่ระดับ 0.01 การแปรของทัศนะอันเกิดจากตัวแปรร่วม คือ อายุและแบบทางเพศ มีความแตกต่างกันอย่างไม่มีนัยสำคัญทางสถิติ

ผลของการวิเคราะห์ความแปรปรวนระหว่างตัวแปรร่วมทั้ง 3 ตัวแปรพบว่า การแปรของทัศนะอันเกิดจากตัวแปรทางอายุ เพศ และแบบทางเพศ มีความแตกต่างกันอย่างมีนัยสำคัญทางสถิติที่ระดับ 0.01

จากผลการวิเคราะห์ความแปรปรวนในลักษณะต่าง ๆ แสดงให้เห็นว่า การแปรของทัศนะอันเกิดจากตัวแปรทางเพศเป็นตัวแปรที่สำคัญที่ทำให้การแปรนั้น มีความแตกต่างอย่างมีนัยสำคัญทางสถิติ เพราะเมื่อเข้าไปเกี่ยวข้องกับตัวแปรอื่นใดก็ตาม จะทำให้การแปรระหว่างตัวแปรนั้นแตกต่างกันอย่างมีนัยสำคัญทางสถิติด้วย ในขณะที่การแปรของทัศนะอันเกิดจากตัวแปรทางอายุ เมื่อเข้าไปเกี่ยวข้องกับตัวแปรอื่นใดที่ไม่ใช่ตัวแปรทางเพศ จะทำให้การแปรนั้นมีความแตกต่างกันอย่างไม่มีนัยสำคัญทางสถิติ

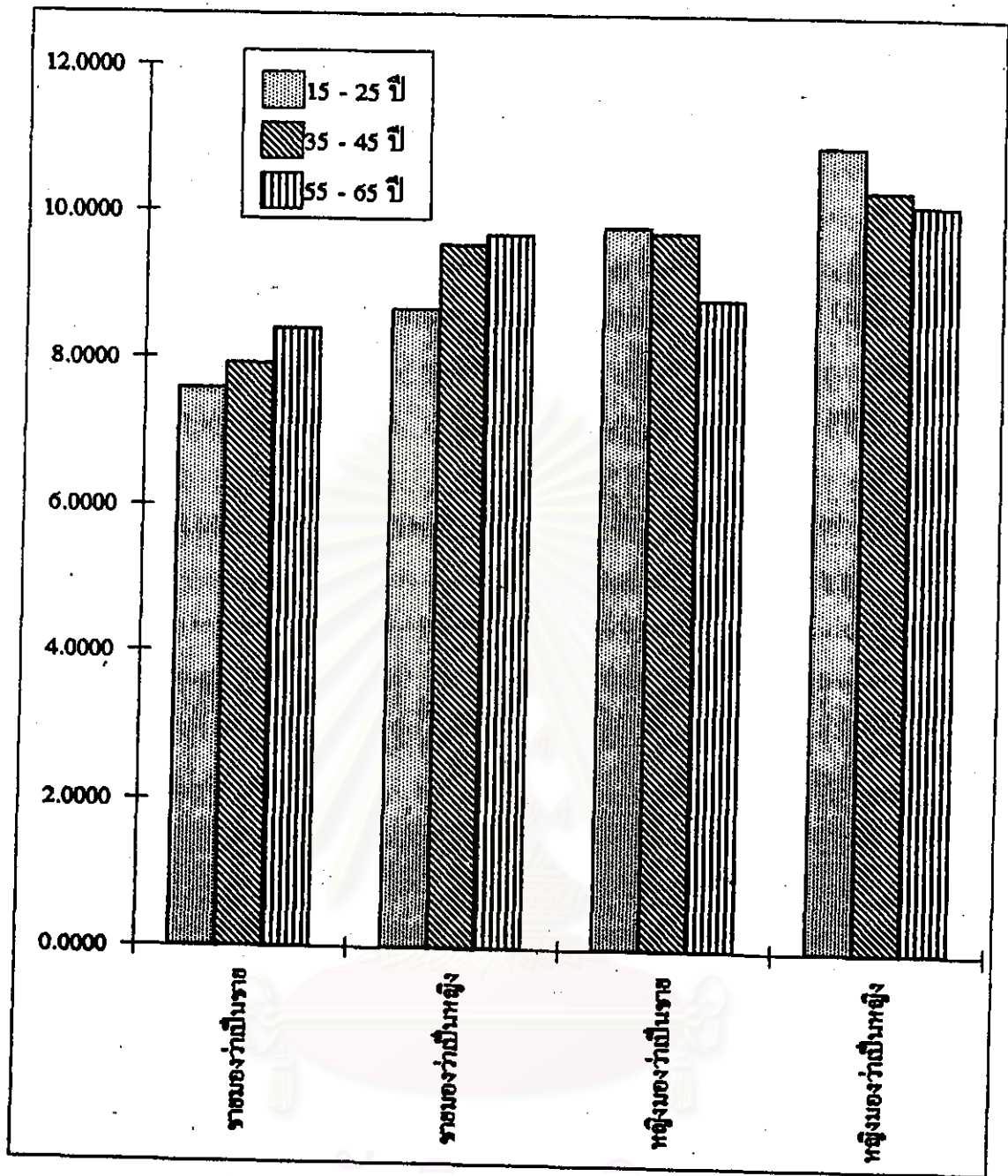
รายละเอียดเกี่ยวกับการแปรของทัศนะเมื่อศึกษาจากค่าเฉลี่ยของทัศนะของกลุ่มตัวอย่างเพศหญิงและเพศชายในกลุ่มอายุที่แตกต่างกัน 3 กลุ่ม ที่มีต่อคำกริยาและคำกริยาวิเศษณ์ที่แสดงภาพลักษณ์ของหญิงและชาย แสดงให้เห็นด้วยตารางต่อไปนี้ คือ



ตารางที่ 5 แสดงค่าเฉลี่ยของทักษะของกลุ่มตัวอย่างที่มีต่อสำกรียนและสำกรียววิเศษณ์ในช่วงอายุต่าง ๆ กัน

ช่วงอายุ ทักษะของ กลุ่มตัวอย่าง ต่อคำ	15 - 25	35 - 45	55 - 65
ทักษะของชายต่อคำที่มี ภาพถักมณีชาย	7.5838	7.9167	8.3887
ทักษะของชายต่อคำที่มี ภาพถักมณีหญิง	8.6667	9.5546	9.6842
ทักษะของหญิงต่อคำที่มี ภาพถักมณีชาย	9.8008	9.7265	8.8199
ทักษะของหญิงต่อคำที่มี ภาพถักมณีหญิง	10.9190	10.3178	10.1277

จากตารางแสดงค่าเฉลี่ยของทักษะของกลุ่มตัวอย่างต่อเพศที่มีต่อคำในช่วงอายุต่าง ๆ กัน  
นำมาแสดงผลเป็นแผนภูมิได้ ดังนี้ คือ



แผนภูมิที่ 1 เปรียบเทียบค่าเฉลี่ยที่คะแนนของกลุ่มตัวอย่างต่างเพศที่มีต่อค่าในช่วงอายุต่างๆกัน

จุฬาลงกรณ์มหาวิทยาลัย

จากแผนภูมิจะเห็นได้ว่า หากเปรียบเทียบความแตกต่าง ในเพศเดียวกันจะพบว่า ทักษะของ กลุ่มตัวอย่างชายต่อคำกริยาและคำกริยาวิเศษณ์ที่มีภาพลักษณ์หญิง มีค่าเฉลี่ยสูงกว่าทักษะของกลุ่ม ตัวอย่างชายต่อคำกริยาและคำกริยาวิเศษณ์ที่มีภาพลักษณ์ชายทุกช่วงอายุ และทักษะของกลุ่ม ตัวอย่างหญิงต่อคำกริยาและคำกริยาวิเศษณ์ที่มีภาพลักษณ์หญิง ก็มีค่าเฉลี่ยสูงกว่าทักษะของหญิง ต่อคำกริยาและคำกริยาวิเศษณ์ที่มีภาพลักษณ์ชายทุกช่วงอายุเช่นเดียวกัน และเมื่อเปรียบเทียบความ แตกต่างระหว่างเพศจะพบว่า ทักษะของกลุ่มตัวอย่างหญิงต่อคำกริยาและคำกริยาวิเศษณ์ที่มีภาพ ลักษณ์ชายมีค่าเฉลี่ยสูงกว่าทักษะของกลุ่มตัวอย่างชายทุกช่วงอายุ และทักษะของกลุ่มตัวอย่าง หญิงต่อคำกริยาและคำกริยาวิเศษณ์ที่มีภาพลักษณ์หญิง ก็มีค่าเฉลี่ยสูงกว่าทักษะของกลุ่มตัวอย่าง ชายทุกช่วงอายุเช่นเดียวกัน

นอกจากนี้รูปแบบของค่าเฉลี่ยทักษะของกลุ่มตัวอย่าง 3 ช่วงอายุในเพศหญิงและเพศชาย ยังมิตลักษณะแตกต่างกัน คือ ทักษะของกลุ่มตัวอย่างชายต่อคำกริยาและคำกริยาวิเศษณ์ที่มีภาพ ลักษณ์ชายและคำที่มีภาพลักษณ์หญิงมีความแตกต่างกัน เรียงลำดับจากค่าต่ำไปยังค่าสูงในกลุ่ม ตัวอย่างที่มีอายุน้อยไปยังกลุ่มตัวอย่างที่มีอายุมาก ในทางกลับกัน ทักษะของกลุ่มตัวอย่างหญิงต่อ คำกริยาและคำกริยาวิเศษณ์ที่มีภาพลักษณ์ชายและคำที่มีภาพลักษณ์หญิงมีความแตกต่างกัน เรียง ลำดับจากค่าสูงไปยังค่าต่ำ ในกลุ่มตัวอย่างที่มีอายุน้อยไปยังกลุ่มตัวอย่างที่มีอายุมาก

รูปแบบของค่าเฉลี่ยของทักษะต่อแบบทางเพศของคำกริยาและคำกริยาวิเศษณ์ แสดงให้ เห็นว่า ในกลุ่มตัวอย่างชายการมีทักษะต่อความเป็นหญิงและความเป็นชายจะสูงขึ้นคือ ชัดเจนขึ้น ตามอายุ กล่าวคือ กลุ่มตัวอย่างชายมีภาพลักษณ์ชายและหญิงในทักษะชัดเจนขึ้นตามอายุ ( $\bar{X} = 7.5, 7.9, 8.3$  ต่อภาพลักษณ์ชาย และ  $\bar{X} = 8.6, 9.5, 9.6$  ต่อภาพลักษณ์หญิง) ในทางตรง กันข้าม ในกลุ่มตัวอย่างเพศหญิงการมีทักษะต่อความเป็นหญิงและความเป็นชายจะลดน้อยลงตาม อายุ กล่าวคือ กลุ่มตัวอย่างหญิงมีภาพลักษณ์ชายและหญิงในทักษะชัดเจนน้อยลงตามอายุ ( $\bar{X} = 9.8, 9.7, 8.8$  ต่อภาพลักษณ์ชาย และ  $\bar{X} = 10.9, 10.3, 10.1$  ต่อภาพลักษณ์หญิง) เมื่อ เปรียบเทียบค่าเฉลี่ยของทักษะระหว่างกลุ่มตัวอย่าง 2 เพศ จะเห็นว่า เพศชายจะมีค่าเฉลี่ยต่ำกว่า เพศหญิงในทุกกรณี และทักษะต่อภาพลักษณ์ชายโดยรวมจะมีค่าเฉลี่ยต่ำกว่าทักษะต่อภาพลักษณ์ หญิง