

บทที่ ๒

วิจัย



๑. ข้อมูล

ในการศึกษานี้ได้อาศัยข้อมูล ๒ แบบด้วยกันคือ

๑. ข้อมูลแบบปฐมภูมิ โดยรวบรวมข้อมูลจากแหล่งต่าง ๆ ดังต่อไปนี้คือ

ก. สำมะโนประชากรปี พ.ศ. ๒๔๕๐ ซึ่งดำเนินการโดยกองทะเบียนกรมมหาดไทย กระทรวงมหาดไทย เพื่อนำมาหาจำนวนประชากรในกลุ่มอายุ ๕ - ๕๕ ปีของแต่ละจังหวัด และเพื่อพิจารณาลักษณะโครงสร้างทางอายุของประชากรทั่วราชอาณาจักรเมื่อปี พ.ศ. ๒๔๕๐ รวมทั้งหาค่าร้อยละของครัวเรือนที่ประกอบอาชีพเกษตรกรรมเพื่อนำไปใช้ในการหาความสัมพันธ์ระหว่างอัตราตายกับปัจจัยทางเศรษฐกิจและสังคม

ข. สำมะโนประชากรปี พ.ศ. ๒๕๐๓ ซึ่งดำเนินการโดยสำนักงานสถิติกลาง สภาพัฒนาเศรษฐกิจแห่งชาติ เพื่อนำมาหาจำนวนประชากรในกลุ่มอายุ ๑๔-๗๒ ปี และเพื่อหาจำนวนประชากรอายุตั้งแต่ ๕ ปีขึ้นไปที่ย้ายถิ่นหลังวันที่ ๒๕ เมษายน พ.ศ. ๒๔๕๔ (การย้ายถิ่นระหว่างปี พ.ศ. ๒๔๕๔ - ๒๕๐๓) และจำนวนคนย้ายถิ่นจำแนกตามสถานที่เกิด (การย้ายถิ่นตั้งแต่เกิดจนถึงปี พ.ศ. ๒๕๐๓) และเพื่อหาค่าร้อยละของครัวเรือนที่ประกอบอาชีพเกษตรกรรม และค่าร้อยละของประชากรอายุ ๑๔ ปีและสูงกว่าที่สำเร็จการศึกษามากมัธยม (ชั้นประถมศึกษาปีที่ ๔) และสูงกว่า เพื่อนำไปใช้ในการหาความสัมพันธ์ระหว่างอัตราตาย กับปัจจัยทางเศรษฐกิจและสังคม

๒. ข้อมูลแบบทุติยภูมิ ได้อาศัยข้อมูลจากผลงานที่ผู้อื่นได้ทำการศึกษาไว้ดังนี้คือ

ก. ผลการศึกษาของ คุณทิพย์ ชโลธร^๑ เรื่องลักษณะการเพิ่มของประชากรของแต่ละจังหวัดของประเทศไทย ระหว่างปี พ.ศ. ๒๔๗๒ - ๒๕๐๓ เพื่อนำไปใช้ประกอบการพิจารณาแบบการย้ายถิ่นของแต่ละจังหวัด

^๑Thip Chalothorn, Changwat Population Growth Patterns in Thailand, (Bangkok, 1963), pp. 9 - 10

ข. ผลการศึกษาของ Jean Bourgeois - Pichat^๒ ซึ่งเป็น
ข้อมูลเกี่ยวกับอัตราเกิด อัตราตาย ซึ่งได้แก่ปรับแล้ว เพื่อนำมาใช้ในการแก้ปรับจำนวน
ประชากร ปี พ.ศ. ๒๔๘๐

ค. ลักษณะโครงสร้างทางอายุของประชากรของแต่ละจังหวัด ในปี
พ.ศ. ๒๕๐๓ ซึ่งคำนวณโดยศูนย์วิจัยและฝึกอบรมทางประชากร จุฬาลงกรณ์มหาวิทยาลัย^๓
เพื่อนำไปใช้ประกอบในการพิจารณา เพื่อหาอัตราตายของแต่ละจังหวัดและภาค

๒. การแก้ปรับจำนวนประชากรในปี พ.ศ. ๒๔๘๐

ในการศึกษาครั้งนี้เป็นการติดตามประชากรที่อยู่ในกลุ่มอายุเดียวกัน (Cohort Approach) โดยได้เลือกประชากรทั้งชายและหญิงในกลุ่มอายุ ๕ - ๕๔ ในปี พ.ศ. ๒๔๘๐ ซึ่งมีจำนวน ๑๔,๐๖๖,๒๐๔ คน^๔ (สมมติให้ประชากรกลุ่มนี้ ของทั่วราชอาณาจักร เป็น P_1 และจำนวนประชากรกลุ่มนี้ของแต่ละจังหวัด เป็น p_1) และติดตามประชากรกลุ่มนี้ไปจนถึงปี พ.ศ. ๒๕๐๓ ซึ่งประชากรกลุ่มนี้จะมีอายุ ๑๔ - ๑๗ ปี ซึ่งปรากฏว่า มีจำนวนเท่ากับ ๑๓,๑๒๐,๒๖๑ คน^๕ (สมมติให้ประชากรกลุ่มนี้ทั่วราชอาณาจักร เป็น P_2 และประชากรกลุ่มนี้ของแต่ละจังหวัด เป็น p_2) (ดูแผนภูมิที่ ๑)

เนื่องจากเป็นที่ยอมรับกันแล้วว่า มักจะมีการตกแรงแบบนี้ในการทำสำมะโนประชากร และเชื่อว่าสำมะโนประชากรครั้งสุดท้าย (สำมะโนประชากร ปี พ.ศ. ๒๕๐๓) ย่อมมีความสมบูรณ์ถูกต้องกว่าสำมะโนประชากรครั้งก่อน ๆ (สำมะโนประชากรปี พ.ศ. ๒๔๘๐) เช่น จากการศึกษาก่อนของ Ajit Das Gupta, Samruay Chotchanapibal, Thip Chalothorn, and Wiwit Siripak^๖ ได้ทำการศึกษาและพบว่า อัตราการตกสำรวจของสำมะโนประชากร

^๒Jean Bourgeois - Pichat, Op.cit., p. 38

^๓ศูนย์วิจัยและฝึกอบรมทางประชากร, จุฬาลงกรณ์มหาวิทยาลัย, ข้อมูลสถิติเกี่ยวกับประชากรรายจังหวัด, (เอกสารมีได้พิมพ์เผยแพร่)

^๔เป็นตัวเลขที่รวบรวมได้จากสำมะโนประชากรปี พ.ศ. ๒๔๘๐

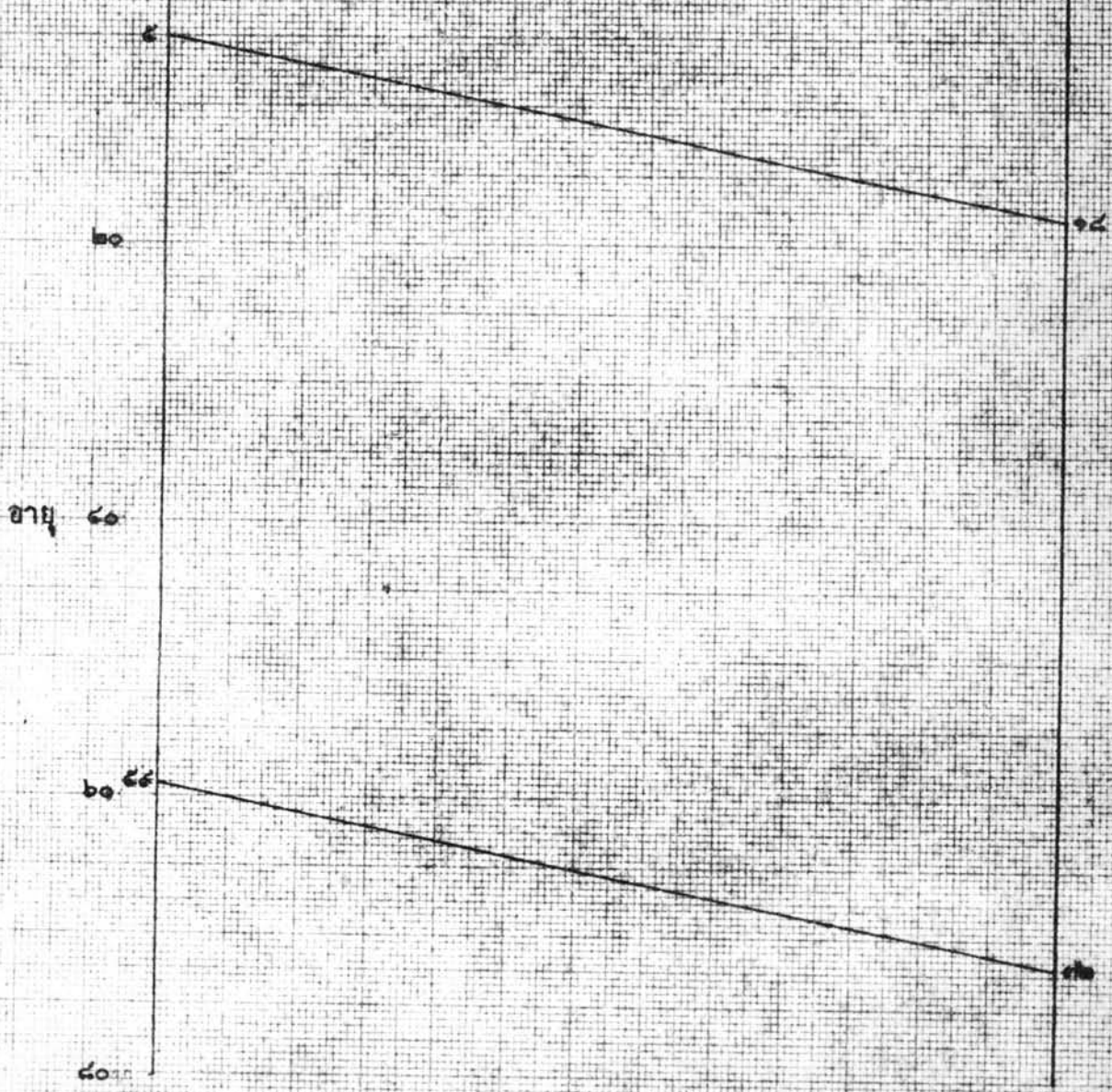
^๕เป็นตัวเลขที่รวบรวมได้จากสำมะโนประชากรเมื่อปี พ.ศ. ๒๕๐๓

^๖Ajit Das Gupta, et.al., Population Perspective of Thailand, 1963, Chapter II

แบบฝึกหัด ๑ แสดงการเปลี่ยนแปลงของประชากรเมือง ปี พ.ศ. ๒๕๕๐ ถึงปี พ.ศ. ๒๕๖๐

ปี พ.ศ. ๒๕๕๐

๒๕๖๐



ปี พ.ศ. ๒๔๕๐ และปี พ.ศ. ๒๕๐๓ เท่ากับร้อยละ ๖ และร้อยละ ๒ ตามลำดับ ดังนั้น ผู้ศึกษาจึงจำเป็นต้องทำการแก้ปรับจำนวนประชากรในปี พ.ศ. ๒๔๕๐ ซึ่งมีอัตราการตกแรงแ้งนับที่ค่อนข้างสูง โดยวิธีดังต่อไปนี้

๑. หากหาของอัตราส่วนของผู้อยู่รอดชีวิต (Survivorship ratio) ของประชากรกลุ่มนี้ ในระยะเวลาปี พ.ศ. ๒๔๕๐ - ๒๕๐๓ (สมมติให้ค่าของอัตราส่วนของผู้อยู่รอดชีวิตของทั่วราชอาณาจักร เป็น R และอัตราส่วนของผู้อยู่รอดชีวิตของแต่ละจังหวัด เป็น r)

$$\begin{aligned} \text{เพราะฉะนั้น} \quad R &= \frac{P_2}{P_1} \\ &= \frac{๑๓,๑๒๐,๒๖๑}{๑๔,๐๖๖,๒๐๘} \\ &= ๐.๙๓๒ \end{aligned}$$

ซึ่งหมายความว่า ประชากรกลุ่มนี้เมื่อปี พ.ศ. ๒๔๕๐ ถ้ามีจำนวน ๑,๐๐๐ คน ในเวลา ๑๓ ปี ค่อมาคือในปี พ.ศ. ๒๕๐๓ ประชากรในกลุ่มอายุดังกล่าวจะมีชีวิตรอดอยู่เพียง ๙๓๒ คน

จากการศึกษาของ Jean Bourgeois - Pichat^๓ ซึ่งได้ทำการแก้ปรับข้อมูลเกี่ยวกับอัตราเกิด อัตราตายที่ได้จากการจดทะเบียน ปรากฏว่าในปี พ.ศ. ๒๔๕๔ อัตราเกิดและอัตราตายอย่างหยาบต่อประชากร ๑,๐๐๐ คน เท่ากับ ๔๘.๘ และ ๑๘.๐ ตามลำดับ และจากตัวเลขอัตราเกิด อัตราตายของ Pichat นี้ ผู้ศึกษาได้ชี้เข้าไปหาค่าความคาดหมายคงชีพเมื่อแรกเกิด (Expectation of life at birth) จาก Regional Model Life Tables and Stable Populations โดยใช้โครงสร้างทางอายุของประชากรทั้งชายและหญิงทั่วราชอาณาจักร ในปี พ.ศ. ๒๔๕๐ ประกอบในการพิจารณา ซึ่งปรากฏว่า ความคาดหมายคงชีพเมื่อแรกเกิดของประชากรกลุ่มนี้ระหว่างปี พ.ศ. ๒๔๕๐-๒๕๐๓ เท่ากับ ๔๘.๕ ปี^๔

002025

^๓Jean Bourgeois - Pichat, Op. cit., p. 38

^๔Ansley J. Coale and Paul Demeny, "Stable population", Regional Model Life Tables and Stable Populations, (Princeton University Press, 1966) p. 48

๗. ที่ระดับของความคาดหมายคงชีพเมื่อแรกเกิดเท่ากับ ๔๗.๕ ปีนี้ ได้หาค่าของ อัตราส่วนผู้อยู่รอดชีวิตของประชากรกลุ่มนี้จาก Regional Model Life Tables and Stable Populations^๕ โดยวิธีการดังต่อไปนี้คือ

$$R_1 = \frac{L_{18-72}}{L_{5-59}} \quad (L \text{ คือจำนวนประชากรในกลุ่มอายุดังกล่าวที่ได้จากตารางชีพ})$$

$$= \frac{๓,๑๒๗,๔๑๖}{๓,๖๕๔,๒๖๔}$$

ซึ่งปรากฏว่าค่าของ R เท่ากับ ๐.๘๕๕ (สมมติให้เป็น R_1) เมื่อเปรียบเทียบค่าของ R กับ R_1 (๐.๘๓๒ กับ ๐.๘๕๕) แล้วจะเห็นได้ว่า R มีความมากกว่า R_1

ตามที่ได้อธิบายมาแล้วว่าอาจจะมีการตกแรงแบบประชากรได้ เพราะฉะนั้นค่าของ R ที่ได้จาก $\frac{P_2}{P_1}$ จึงน่าจะสูงกว่าความเป็นจริง เพราะ P_1 มีค่าน้อยกว่าจำนวนที่ควรเป็นจริง เพราะฉะนั้น R_1 (๐.๘๕๕) ซึ่งเป็นตัวเลขที่ได้จาก Model Life Tables จึงน่าจะมีความถูกต้องมากกว่า เพราะไม่มีปัญหาในเรื่องการตกแรงแบบเข้ามาเกี่ยวข้องด้วย ด้วยเหตุนี้ผู้ศึกษาจึงยอมรับเอา R_1 มาใช้ในการคำนวณต่อไป

เมื่อยอมรับค่าของ R_1 เท่ากับ ๐.๘๕๕ แล้ว ขั้นตอนต่อไปคือนำค่าของ R_1 ดังกล่าวไปแก้ปรับค่าของ P_1 ซึ่งค่าความมีการตกแรงแบบ

$$\text{จากสูตร } \frac{P_2}{P_1} = R$$

$$\text{ดังนั้น } P_1 = \frac{P_2}{R}$$

เพราะฉะนั้น จำนวนประชากรที่แก้ปรับในปี พ.ศ. ๒๕๕๐

$$= \frac{๑๓,๑๒๐,๒๖๑}{๐.๘๕๕}$$

$$= ๑๕,๓๔๕,๓๓๔ \quad \text{คน}$$

(สมมติให้ประชากรที่แก้ปรับแล้วของทั่วราชอาณาจักรเมื่อปี พ.ศ. ๒๕๕๐ เป็น \bar{P}_1 และประชากรที่แก้ปรับแล้วของแต่ละจังหวัดเป็น \bar{p}_1)

^๕Ibid., p. 13

เมื่อได้ทำการแก้ปรับประชากรของทั่วราชอาณาจักรในปี พ.ศ.๒๔๘๐ ต่อมาผู้ศึกษา ได้ทำการแก้ปรับประชากรของแต่ละจังหวัดในปี พ.ศ.๒๔๘๐ โดยได้นำค่าของตัวเลขที่จะนำมาใช้ในการแก้ปรับดังนี้ (สมมติให้ตัวเลขที่จะนำมาใช้ในการแก้ปรับประชากรของแต่ละจังหวัดเป็น F)

$$\begin{aligned} \text{จากสูตร} \quad F &= \frac{\bar{P}_1}{P_1} \\ \text{เพราะฉะนั้น} \quad F &= \frac{15,345,334}{14,066,209} \\ &= 1.091 \end{aligned}$$

สมมติให้อัตราการตกแรงแบบนี้ของประชากรกลุ่มนี้ของในแต่ละจังหวัดเป็นไปในทำนองเดียวกัน ฉะนั้นจึงต้องมีการแก้ปรับโดยใช้สูตรข้างล่างนี้

$$\bar{P}_1 = P_1 \times F$$

(คุณของการแก้ปรับจำนวนประชากรในปี พ.ศ.๒๔๘๐ จากตารางที่ ๑)

จากตารางที่ ๑ ได้ทำการแก้ปรับจำนวนประชากรในกลุ่มอายุ ๕ - ๕๔ ปีของแต่ละจังหวัด ข้อมูลในตารางที่ ๑ เป็นข้อมูลที่ได้จากสำมะโนประชากรเมื่อปี พ.ศ.๒๔๘๐ สมมติให้จำนวนประชากรในกลุ่มอายุดังกล่าวในแต่ละจังหวัดเท่ากับ P_1 และเมื่อแก้ปรับแล้วเท่ากับ

$$\bar{P}_1, (\bar{P}_1 = P_1 \times 1.091)$$

ต่อจากนั้นได้นำค่าของ \bar{P}_1 ของแต่ละจังหวัดไปคำนวณหาอัตราส่วนของผู้บุกรุกชีวิตในแต่ละจังหวัด สมมติให้อัตราส่วนดังกล่าวเท่ากับ r ซึ่งคำนวณจากสูตรดังนี้คือ

$$r = \frac{P_2}{\bar{P}_1}$$

P_2 คือจำนวนประชากรในกลุ่มอายุ ๑๔ - ๓๒ ปี ของแต่ละจังหวัดในปี พ.ศ.๒๕๐๓

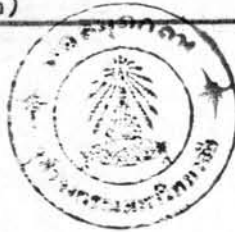
\bar{P}_1 คือจำนวนประชากรในกลุ่มอายุ ๕ - ๕๔ ปี ของแต่ละจังหวัดในปี พ.ศ.๒๔๘๐ ที่แก้ปรับแล้ว

ซึ่งค่าของ r ในแต่ละจังหวัดปรากฏดังตารางที่ ๒

ตารางที่ ๑

แสดงการแก้ไขจำนวนประชากรในปี พ.ศ. ๒๔๙๐ รายจังหวัด

จังหวัด	ประชากรในปี พ.ศ. ๒๔๙๐	ประชากรในปี พ.ศ. ๒๔๙๐
(๑)	(๒)	ที่แก้ไขแล้ว
		(๓)
กระบี่	๔๘,๘๖๐	๕๓,๔๑๕
กาญจนบุรี	๑๑๒,๙๐๙	๑๒๒,๘๖๓
กาฬสินธุ์	๒๔๔,๘๘๒	๒๖๙,๑๖๖
กำแพงเพชร	๕๕,๐๕๐	๖๐,๐๖๐
ขอนแก่น	๔๖๙,๑๙๓	๕๐๙,๙๐๘
จันทบุรี	๙๒,๔๒๔	๑๐๐,๘๓๕
ฉะเชิงเทรา	๑๙๕,๓๑๐	๒๑๓,๐๘๓
ชลบุรี	๑๖๘,๐๒๑	๑๘๓,๓๑๑
ชัยนาท	๑๓๙,๒๓๒	๑๕๑,๙๐๒
ชัยภูมิ	๒๓๒,๕๖๒	๒๕๓,๙๒๕
ชุมพร	๙๕,๕๘๒	๑๐๙,๒๘๐
เชียงใหม่	๔๐๒,๓๓๑	๔๓๘,๙๔๓
เชียงราย	๔๕๙,๖๒๘	๔๙๙,๒๙๒
ศรีสะเกษ	๑๒๔,๓๔๑	๑๓๕,๖๕๖
ตราด	๓๕,๘๙๐	๓๙,๑๕๖
ตาก	๘๕,๓๓๙	๙๓,๑๐๓
ทันทบุรี	๒๓๔,๙๘๘	๒๕๖,๑๕๔
นครนายก	๙๓,๙๓๔	๑๐๒,๒๖๔
นครปฐม	๒๑๙,๓๓๖	๒๓๙,๒๙๖
นครราชสีมา	๕๘๖,๘๐๒	๖๔๐,๒๐๑
นครศรีธรรมราช	๓๘๙,๙๑๙	๔๒๓,๒๒๐
นครสวรรค์	๓๐๖,๒๖๓	๓๓๙,๑๓๓
นครพนม	๒๙๙,๙๙๑	๓๑๒,๕๒๒
นนทบุรี	๑๐๙,๕๕๖	๑๑๙,๓๓๓
นราธิวาส	๑๔๐,๘๕๑	๑๕๓,๖๖๘
น่าน	๑๙๑,๙๓๔	๑๘๙,๓๖๒
หนองคาย	๑๑๕,๘๒๘	๑๒๖,๓๖๘
บุรีรัมย์	๒๖๖,๙๒๕	๒๙๑,๒๑๕
ปทุมธานี	๑๑๓,๒๒๔	๑๒๓,๕๒๙
ประจวบคีรีขันธ์	๖๐,๑๙๑	๖๕,๖๖๘
ปราจีนบุรี	๑๘๑,๙๑๐	๑๙๘,๒๙๖



ตารางที่ ๑ (ต่อ) แสดงการเปรียบเทียบจำนวนประชากรในปี พ.ศ. ๒๔๙๐ รายจังหวัด

จังหวัด	ประชากรในปี พ.ศ. ๒๔๙๐	
	(๑)	(๒)
	ประชากรในปี พ.ศ. ๒๔๙๐	ที่เปรียบเทียบแล้ว
	(๑)	(๒)
ปัตตานี	๑๖๙,๐๖๘	๑๘๒,๒๗๑
พระนครศรีอยุธยา	๙๔๑,๔๒๑	๘๐๘,๘๙๐
พิจิตร	๔๘,๘๖๘	๕๓,๓๑๕
พิษณุโลก	๑๒๐,๒๑๙	๑๓๑,๑๕๙
พิจิตร	๑๙๒,๙๕๘	๒๑๐,๒๙๙
พิษณุโลก	๑๖๓,๒๘๒	๑๙๘,๑๔๑
เพชรบูรณ์	๑๔๖,๐๐๒	๑๕๙,๒๘๘
เพชรบูรณ์	๑๒๘,๘๙๑	๑๔๐,๖๒๐
แพร่	๑๙๒,๕๙๘	๑๘๘,๒๘๓
ภูเก็ต	๓๙,๘๕๙	๔๓,๔๘๘
มหาสารคาม	๓๐๖,๔๙๑	๓๓๘,๓๘๒
แม่ฮ่องสอน	๕๖,๐๘๓	๖๑,๑๘๙
ยะลา	๖๙,๒๔๓	๙๓,๓๖๒
ร้อยเอ็ด	๔๒๕,๙๕๘	๔๖๘,๔๙๘
ระนอง	๑๙,๘๕๙	๑๙,๔๘๒
ระยอง	๖๖,๖๘๙	๙๒,๙๕๖
ราชบุรี	๒๔๓,๕๓๑	๒๖๕,๖๙๒
ลพบุรี	๑๖๒,๕๕๑	๑๙๙,๓๘๓
ลำปาง	๒๙๖,๒๑๖	๓๐๑,๓๕๒
ลำพูน	๑๔๙,๑๖๐	๑๖๒,๙๓๘
เลย	๑๐๖,๘๖๒	๑๑๖,๕๘๖
ศรีสะเกษ	๓๙๘,๐๙๑	๔๐๘,๑๓๓
สกลนคร	๒๑๓,๑๖๘	๒๓๒,๕๖๙
สงขลา	๒๘๖,๙๖๑	๓๑๒,๘๕๖
สตูล	๓๘,๔๓๙	๔๑,๙๓๕
สมุทรปราการ	๑๓๐,๙๓๘	๑๕๒,๖๓๖
สมุทรสงคราม	๑๐๐,๙๙๙	๑๐๙,๙๕๘
สมุทรสาคร	๕๐,๓๙๘	๕๘,๖๒๘
สระบุรี	๑๖๙,๙๙๘	๑๘๓,๐๙๙
สิงห์บุรี	๕๓,๐๑๕	๖๐๑,๙๙๘

ตารางที่ ๑ (ต่อ) แสดงการแก้ปรับจำนวนประชากรในปี พ.ศ. ๒๕๕๐ รายจังหวัด

จังหวัด (๑)	ประชากรในปี พ.ศ. ๒๕๕๐ (๒)	ประชากรในปี พ.ศ. ๒๕๕๐ ที่แก้ปรับแล้ว (๓)
สุโขทัย	๑๕๓,๘๒๕	๑๖๗,๘๒๓
สุพรรณบุรี	๒๗๕,๑๐๓	๒๕๕,๑๕๘
สุราษฎร์ธานี	๑๗๐,๐๙๘	๑๘๕,๕๗๘
สุรินทร์	๓๘๘,๔๑๓	๓๘๐,๑๑๘
อุทัยธานี	๒๙๗,๔๐๖	๓๒๔,๔๗๐
อ่างทอง	๑๒๑,๒๕๗	๑๓๒,๒๙๑
อุตรธานี	๓๐๘,๒๓๘	๓๓๑,๙๒๘
อุตรดิตถ์	๑๓๘,๖๒๒	๑๕๑,๒๓๗
อุทัยธานี	๘๓,๕๑๘	๙๑,๑๑๘
อุบลราชธานี	๖๘๕,๐๗๖	๗๕๗,๔๑๘
ตัวราชอาณาจักร	๑๘,๐๖๖,๒๐๘	๑๕,๓๕๕,๓๓๘

ตารางที่ ๒

แสดงอัตราส่วนของผู้อยู่รอดชีวิตโดยไม่ได้พิจารณาถึงการย้ายถิ่น

จังหวัด (๑)	ประชากรในปี พ.ศ. ๒๔๙๐ ที่แก่ปรับแล้ว (๒)	ประชากรในปี พ.ศ. ๒๕๐๓ (๓)	อัตราส่วนของ ผู้อยู่รอดชีวิต (๔)
กระบี่	๕๓,๔๑๕	๔๗,๕๒๙	๐.๘๙๐
กาญจนบุรี	๑๒๒,๙๖๓	๑๑๓,๘๒๒	๐.๙๒๖
กาฬสินธุ์	๒๖๗,๑๖๖	๑๙๙,๙๙๙	๐.๗๔๙
กำแพงเพชร	๖๐,๐๖๐	๘๔,๒๒๘	๑.๔๐๓
ขอนแก่น	๕๐๙,๙๐๘	๓๙๗,๕๓๙	๐.๗๘๐
จันทบุรี	๑๐๐,๘๓๕	๘๓,๖๕๙	๐.๘๓๐
ฉะเชิงเทรา	๒๑๓,๐๘๓	๑๕๙,๙๙๐	๐.๗๕๑
ชลบุรี	๑๘๓,๓๑๑	๒๐๒,๕๓๘	๑.๑๐๕
ชัยนาท	๑๕๑,๙๐๒	๑๒๔,๕๙๒	๐.๘๒๒
ชัยภูมิ	๒๕๓,๗๒๕	๒๓๓,๐๖๗	๐.๙๑๙
ชุมพร	๑๐๙,๒๘๐	๙๑,๗๓๖	๐.๘๔๐
เชียงใหม่	๔๓๘,๙๔๓	๔๐๘,๖๙๖	๐.๙๓๑
ศรีสะเกษ	๔๙๙,๒๗๒	๔๓๐,๘๙๘	๐.๘๖๓
ศรีสะเกษ	๑๓๕,๖๕๖	๑๒๑,๐๗๘	๐.๘๙๓
สุราษฎร์ธานี	๓๙,๑๕๖	๓๙,๐๗๖	๐.๙๙๑
สุพรรณบุรี	๙๓,๑๐๓	๘๕,๙๙๘	๐.๙๒๓
สมุทรสาคร	๒๕๖,๑๕๔	๒๙๒,๒๒๗	๑.๑๔๑
นครนายก	๑๐๒,๒๖๔	๗๙,๒๒๗	๐.๗๗๖
นครปฐม	๒๓๙,๒๙๖	๑๘๓,๑๒๘	๐.๗๖๕
นครราชสีมา	๖๙๐,๒๐๑	๕๒๙,๒๑๒	๐.๗๖๗
นครศรีธรรมราช	๔๒๓,๒๒๐	๓๕๘,๐๓๒	๐.๘๔๖
นครสวรรค์	๓๓๙,๑๓๓	๓๒๐,๑๗๕	๐.๙๕๘
นครพนม	๒๗๒,๕๒๒	๒๑๓,๘๗๗	๐.๗๘๕
นนทบุรี	๑๑๗,๓๓๓	๑๐๓,๕๔๘	๐.๘๘๖
นราธิวาส	๑๕๓,๖๖๘	๑๘๗,๒๓๘	๑.๒๒๓
น่าน	๑๗๑,๗๓๘	๑๒๘,๐๙๙	๐.๖๖๖
หนองคาย	๑๒๖,๓๖๘	๑๒๖,๐๕๓	๐.๙๙๙
บุรีรัมย์	๒๙๑,๒๑๕	๒๗๙,๘๐๘	๐.๙๖๑
ปทุมธานี	๑๒๓,๕๒๗	๙๙,๙๒๐	๐.๘๑๒
ประจวบคีรีขันธ์	๖๕,๖๖๘	๗๕,๐๒๘	๑.๑๔๒
ปราจีนบุรี	๑๙๘,๒๙๖	๑๖๘,๖๘๘	๐.๘๕๑

ตารางที่ ๒ (ต่อ)

จังหวัด (๑)	ประชากรในปี	ประชากรในปี	อัตราส่วนของ ผู้ย้ายรื้อออกชีวิต (๔)
	พ.ศ.๒๔๘๐ ที่แก้ไขแล้ว (๒)	พ.ศ.๒๕๐๓ (๓)	
ปัตตานี	๑๘๒,๒๓๑	๑๕๖,๕๖๓	๐.๘๖๑
พระนครศรีอยุธยา	๘๐๘,๘๘๐	๘๓๑,๒๘๖	๑.๐๒๘
พิจิตร	๕๓,๓๑๕	๕๘,๒๙๑	๑.๐๙๐๖
พิษณุโลก	๑๓๑,๑๕๓	๑๑๘,๓๙๓	๐.๘๙๒
พิจิตร	๒๑๐,๒๙๙	๑๘๘,๐๕๐	๐.๘๙๔
พิษณุโลก	๑๓๘,๑๕๑	๑๓๑,๓๓๕	๐.๙๕๒
เพชรบูรณ์	๑๕๘,๒๘๘	๑๕๖,๑๓๒	๐.๙๘๐
เพชรบุรี	๑๕๐,๖๒๐	๑๒๑,๓๙๖	๐.๘๑๓
แพร่	๑๘๘,๒๘๓	๑๕๕,๐๙๑	๐.๘๒๔
ภูเก็ต	๕๓,๕๘๔	๓๙,๕๕๓	๐.๙๐๓
มหาสารคาม	๓๓๘,๓๘๒	๒๓๘,๐๙๓	๐.๗๐๐
แม่ฮ่องสอน	๖๑,๑๘๓	๕๕,๕๓๕	๐.๙๒๕
ยโสธร	๓๓,๓๖๒	๘๒,๕๘๖	๑.๑๓๑
ร้อยเอ็ด	๕๖๔,๕๘๘	๓๑๙,๑๐๒	๐.๖๘๓
ระนอง	๑๕,๕๘๓	๑๙,๓๖๓	๑.๐๑๔
ระยอง	๓๓,๓๕๖	๓๒,๕๑๐	๐.๙๙๓
ราชบุรี	๒๖๕,๖๙๒	๒๐๘,๕๖๖	๐.๗๘๕
ลพบุรี	๑๓๓,๓๘๓	๑๓๑,๓๘๘	๐.๙๖๙
ลำปาง	๓๐๑,๓๕๒	๒๕๓,๕๕๒	๐.๘๓๑
ลำพูน	๑๖๒,๓๓๘	๑๒๓,๒๒๕	๐.๗๕๖
เลย	๑๑๖,๕๘๖	๙๙,๕๓๖	๐.๘๕๘
ศรีสะเกษ	๕๐๘,๑๓๓	๒๕๒,๓๕๐	๐.๕๑๓
สกลนคร	๒๓๒,๕๖๓	๒๐๒,๒๒๙	๐.๘๗๐
สงขลา	๓๑๒,๕๕๖	๒๖๒,๒๕๕	๐.๘๓๘
สตูล	๕๑,๕๓๕	๓๖,๕๓๓	๐.๘๓๐
สมุทรปราการ	๑๕๒,๖๓๖	๑๑๖,๑๘๐	๐.๘๑๕
สมุทรสงคราม	๑๐๙,๕๕๘	๓๙,๕๖๙	๐.๓๖๕
สมุทรสาคร	๕๘,๖๒๘	๘๐,๓๓๓	๐.๘๑๕
สระบุรี	๑๘๓,๐๙๓	๑๐๒,๑๑๖	๐.๕๕๘
สิงห์บุรี	๑๐๑,๕๓๘	๓๙,๖๕๓	๐.๓๘๕

ตารางที่ ๒ (ต่อ)

จังหวัด (๑)	ประชากรในปี พ.ศ. ๒๔๙๐ ที่แก้ไขแล้ว (๒)	ประชากรในปี พ.ศ. ๒๕๐๓ (๓)	อัตราส่วนของ ผู้อยู่รอกชีวิต (๔)
สุโขทัย	๑๖๓,๘๓๓	๑๕๔,๓๘๐	๐.๙๒๐
สุพรรณบุรี	๒๔๕,๑๙๙	๒๔๕,๑๙๙	๐.๘๑๓
สุราษฎร์ธานี	๑๘๕,๕๓๘	๑๖๖,๙๒๙	๐.๙๐๐
สุรินทร์	๓๘๐,๑๑๙	๒๘๘,๑๓๓	๐.๗๕๗
อุบลราชธานี	๓๒๙,๘๗๐	๒๔๕,๗๘๙	๐.๗๔๗
อ่างทอง	๑๓๒,๒๙๑	๑๐๒,๑๑๖	๐.๗๗๒
อุตรดิตถ์	๓๓๑,๙๒๙	๓๙๗,๙๕๒	๑.๐๘๘
อุตรดิตถ์	๑๕๑,๒๓๗	๑๓๐,๕๔๐	๐.๘๖๓
อุทัยธานี	๙๑,๑๑๘	๗๓,๙๓๗	๐.๘๑๑
อุบลราชธานี	๗๙๗,๘๑๘	๕๙๙,๘๓๑	๐.๗๕๖

จากการตรวจสอบปรากฏว่า ค่าของอัตราส่วนของผู้รอดชีวิตของหลายจังหวัด มีค่ามากกว่า ๑.๐ เช่น (รวม ๕ จังหวัด)

จังหวัดพระนคร เท่ากับ ๑.๐๒๔

จังหวัดชลบุรี เท่ากับ ๑.๑๔๑

จังหวัดประจวบคีรีขันธ์ เท่ากับ ๑.๒๔๒

โดยปกติแล้วค่าของอัตราส่วนของผู้รอดชีวิต จะมีค่าเกินกว่า ๑.๐ ไม่ได้ (ยกเว้นกรณี Reverse Survivorship Ratio) เพราะประชากรกลุ่มนี้เมื่อเวลาผ่านไปย่อมจะมีจำนวนน้อยลง เพราะมีการตายเกิดขึ้น เพราะฉะนั้นการที่ค่าของอัตราส่วนของผู้รอดชีวิตบางจังหวัดมีค่ามากกว่า ๑.๐ จะต้องมีการย้ายถิ่นเข้ามาเกี่ยวข้องกับควยอย่างแน่นอน โดยเฉพาะอัตราส่วนของผู้รอดชีวิตของจังหวัดพระนคร ชลบุรี ที่สูงกว่า ๑.๐ จะเห็นได้ว่าเป็นผลมาจากการย้ายถิ่นเข้า หรือในบางจังหวัดอาจจะเกิดจากการตกแรงแบบที่สูงกว่าตัวเลขที่นำมาใช้ในการแก้ปรับประชากรของแต่ละจังหวัดได้

การย้ายถิ่น

เนื่องจากการศึกษาครั้งนี้เป็นการศึกษาอัตราตายระหว่างปี พ.ศ.๒๔๘๐ - ๒๕๐๓ เพราะฉะนั้นข้อมูลการย้ายถิ่นที่ต้องนำมาใช้ในการคำนวณหาอัตราตายก็คือ ข้อมูลการย้ายถิ่นระหว่างจังหวัดระหว่างปี พ.ศ.๒๔๘๐ - ๒๕๐๓ แต่ข้อมูลเกี่ยวกับการย้ายถิ่นในคราวระยะเวลาดังกล่าวมิได้มีผู้ทำการศึกษาไว้ คงมีปรากฏเฉพาะการย้ายถิ่นตั้งแต่อดีตจนถึงปี พ.ศ.๒๕๐๓ และการย้ายถิ่นระหว่างปี พ.ศ.๒๔๘๔ - ๒๕๐๓ (สมมติให้จำนวนคนย้ายสุทธิของแต่ละจังหวัดระหว่างปี พ.ศ.๒๔๘๐ - ๒๕๐๓ คูตารางที่ ๓) ในการศึกษาครั้งนี้ เนื่องจากตัวเลขการย้ายถิ่นระหว่างประเทศน้อยมาก จึงไม่ได้ถูกนำมาคำนวณควย และนอกจากนี้ผู้ศึกษาไม่ได้นำตัวเลขผู้ย้ายถิ่นที่ได้ตายในระหว่าง ค่ายสามะโนประชากรมาคำนวณอัตราตายไว้เลย ทั้งนี้เพราะไม่สามารถหาข้อมูลนี้ได้และระยะเวลาในการศึกษามีไม่เพียงพอ อย่างไรก็ตามตัวเลขในเรื่องนี้ก็อาจสามารถจะคำนวณได้ในโอกาสต่อไป ในการคำนวณเพื่อหาจำนวนคนย้ายถิ่นระหว่างปี พ.ศ.๒๔๘๐ - ๒๔๘๔ ผู้ศึกษาได้ตั้งข้อสมมติดังต่อไปนี้คือ

๑. สมมติให้ไม่มีการย้ายถิ่นกลับหรือการย้ายถิ่นเกิดขึ้นครั้งเดียวในชีวิตของผู้ย้ายถิ่น

จังหวัด	จำนวนคนย้ายถิ่นเข้า	จำนวนคนย้ายถิ่นออก	จำนวนคนย้ายถิ่นออกสุทธิ
(๑)	(๒)	(๓)	(๔)
กระบี่	๓,๑๔๒	๑,๔๑๐	- ๑,๗๓๒
กาญจนบุรี	๗,๗๕๔	๘,๖๔๖	๘๙๒
กาฬสินธุ์	๔,๓๐๖	๑๓,๑๘๗	๘,๘๘๑
กำแพงเพชร	๑๙,๔๔๕	๓,๓๖๑	-๑๖,๐๘๔
ขอนแก่น	๒๐,๓๘๙	๓๔,๑๕๕	๑๓,๘๖๖
จันทบุรี	๔,๗๓๘	๓,๒๔๓	- ๑,๔๙๕
ฉะเชิงเทรา	๕,๑๖๓	๑๔,๕๒๘	๙,๓๖๕
ชลบุรี	๑๙,๕๖๔	๙,๐๓๙	-๑๐,๕๒๕
ชัยนาท	๕,๓๓๗	๑๔,๐๗๖	๘,๗๓๙
ชัยภูมิ	๒๑,๑๙๑	๙,๑๗๙	-๑๒,๐๑๒
ชุมพร	๖,๖๐๔	๔,๑๙๕	- ๒,๔๐๙
เชียงใหม่	๑๘,๔๙๑	๕,๑๓๐	-๑๓,๓๖๑
ศรีสะเกษ	๑๒,๑๙๔	๙,๙๐๓	- ๒,๒๙๑
ศรีสะเกษ	๘,๕๔๒	๓,๘๖๖	- ๕,๖๗๖
สุราษฎร์ธานี	๑,๗๒๐	๑,๔๔๘	- ๒๗๒
ตาก	๖,๔๙๓	๓,๖๙๐	- ๒,๘๐๓
ทลนบุรี	๖๓,๕๗๓	๑๗,๕๒๙	-๔๖,๐๔๔
นครนายก	๒,๗๗๕	๖,๔๗๕	๓,๗๐๐
นครปฐม	๘,๘๘๔	๑๖,๕๓๔	๗,๖๕๐
นครราชสีมา	๒๗,๕๗๙	๔๑,๖๑๖	๑๔,๐๓๗
นครศรีธรรมราช	๘,๗๐๖	๑๖,๙๑๓	๘,๒๐๗
นครสวรรค์	๒๓,๒๗๔	๒๙,๓๐๐	๖,๐๒๖
นครพนม	๓,๙๐๐	๕,๘๙๙	๑,๙๙๙
นนทบุรี	๑๕,๕๕๗	๘,๑๘๘	- ๗,๓๖๙
นราธิวาส	๖,๙๔๘	๒,๙๑๓	- ๔,๐๓๕
น่าน	๑,๘๖๓	๒.๖๗๒	๘๐๙
หนองคาย	๑๘,๒๘๕	๔,๑๐๕	-๑๔,๑๘๐
บุรีรัมย์	๑๗,๐๘๙	๑๘,๖๖๓	๑,๕๗๔
ปทุมธานี	๕,๕๕๙	๙,๗๙๖	๔,๒๓๗
ประจวบคีรีขันธ์	๑๒,๘๓๑	๔,๓๐๕	- ๘,๕๒๖
ปราจีนบุรี	๘,๑๒๑	๗,๐๘๑	- ๑,๐๔๐

ตารางที่ ๓ (ต่อ)

จังหวัด	จำนวนคนย้ายถิ่นเข้า	จำนวนคนย้ายถิ่นออก	จำนวนคนย้ายถิ่นออกสุทธิ
(๑)	(๒)	(๓)	(๔)
ปัตตานี	๘,๘๒๖	๑๑,๒๓๘	๖,๘๑๒
พระนครศรีอยุธยา	๑๐๘,๓๒๘	๘๕,๐๘๕	-๑๘,๒๔๓
พิจิตร	๒,๒๘๘	๑,๘๘๘	- ๕๐๐
พิษณุโลก	๘,๐๘๑	๘,๓๓๘	๖๘๓
พิจิตร	๘,๘๖๘	๑๓,๐๘๑	๘,๑๓๓
พิษณุโลก	๑๒,๑๒๓	๘,๘๓๓	- ๒,๒๘๖
เพชรบูรณ์	๒๕,๕๓๒	๓,๘๓๑	-๒๑,๗๐๑
เพชรบูรณ์	๘,๑๓๕	๘,๘๘๑	๕,๘๐๘
แพร่	๒,๓๓๑	๓,๓๖๘	๘,๘๘๓
ภูเก็ต	๒,๒๘๒	๒,๒๓๒	- ๖๐
มหาสารคาม	๕,๕๐๓	๒๘,๑๘๖	๑๘,๖๘๓
แม่ฮ่องสอน	๖๓๘	๘๘๘	๒๒๐
ยะลา	๑๒,๓๓๓	๓,๘๐๑	- ๘,๕๓๒
ร้อยเอ็ด	๘,๖๑๓	๒๘,๘๕๓	๒๘,๒๘๘
ระนอง	๒,๒๒๘	๑,๒๒๑	- ๑,๐๐๓
ระยอง	๘,๓๘๑	๓,๘๕๓	- ๕๓๘
ราชบุรี	๑๑,๕๑๖	๑๖,๕๒๓	๕,๕๐๓
ลพบุรี	๓๓,๑๘๘	๑๓,๒๖๘	-๑๘,๘๕๕
ลำปาง	๖,๘๓๘	๑๒,๒๓๑	๕,๓๕๓
ลำพูน	๒,๘๘๕	๘,๑๐๑	๕,๖๕๖
เลย	๖,๘๓๖	๒,๘๘๑	- ๓,๑๘๕
ศรีสะเกษ	๓,๓๘๐	๑๘,๘๖๖	๑๑,๒๒๖
สกลนคร	๖,๓๓๘	๓,๓๘๘	๑,๐๑๕
สงขลา	๑๑,๓๘๖	๑๓,๖๓๓	๒,๒๔๑
สตูล	๑,๘๕๘	๑,๖๑๘	- ๒๘๐
สมุทรปราการ	๓,๕๓๘	๑๑,๓๘๓	๓,๘๕๘
สมุทรสงคราม	๓,๓๐๑	๓,๖๖๘	๘,๓๖๓
สมุทรสาคร	๘,๓๕๕	๓,๑๐๘	๒,๓๕๓
สระบุรี	๑๓,๓๕๓	๑๓,๘๕๐	๑๘๓
สิงห์บุรี	๓,๘๕๐	๘,๓๑๑	๘,๘๖๑

ตารางที่ ๓ (ต่อ)



จังหวัด (๑)	จำนวนคนย้ายถิ่นเข้า (๒)	จำนวนคนย้ายถิ่นออก (๓)	จำนวนคนย้ายถิ่นออกสุทธิ (๔)
สุโขทัย	๗,๗๕๕	๕,๗๓๓	- ๒,๐๒๒
สุพรรณบุรี	๗,๑๘๔	๑๘,๒๘๔	๑๑,๑๐๐
สุราษฎร์ธานี	๕,๓๗๕	๖,๔๖๔	- ๑,๐๘๙
สุรินทร์	๗,๐๒๐	๑๕,๒๖๖	๘,๒๔๖
อุทัยธานี	๑๑,๐๘๖	๒๓,๘๒๑	๑๒,๗๓๕
อ่างทอง	๓,๗๓๒	๑๐,๕๕๗	๖,๘๒๕
อุตรดิตถ์	๔๘,๕๒๑	๑๕,๗๐๒	- ๓๒,๘๑๙
อุตรดิตถ์	๕,๘๕๐	๕,๔๒๔	- ๔๒๖
อุทัยธานี	๒,๘๔๑	๕,๖๗๔	๒,๘๓๓
อุบลราชธานี	๑๐,๘๘๔	๒๕,๓๗๐	๑๔,๔๘๖

๒. สมมติให้การย้ายถิ่นเกิดขึ้นระหว่างกึ่งกลางของระยะเวลา (ดูแผนภูมิที่ ๒)

๓. สมมติให้อายุโดยเฉลี่ยปานกลาง (Mean Age) ของผู้ย้ายถิ่นระหว่างปี พ.ศ. ๒๔๕๐ - ๒๔๕๔ เท่ากับอายุโดยเฉลี่ยปานกลางของคนย้ายถิ่นระหว่างปี พ.ศ. ๒๔๕๔ - ๒๕๐๓ ซึ่งจากการคำนวณอายุโดยเฉลี่ยของคนย้ายถิ่นระหว่างปี พ.ศ. ๒๔๕๔ - ๒๕๐๓ เท่ากับ ๒๕ ปี¹⁰ เพราะฉะนั้นอายุโดยเฉลี่ยของผู้ย้ายถิ่นระหว่างปี พ.ศ. ๒๔๕๐ - ๒๔๕๔ จึงเท่ากับ ๒๕ ปีด้วย

๔. สมมติให้ระดับอัตราการตายของคนย้ายถิ่นในอดีตเป็นดังต่อไปนี้¹¹

คนเกิดเมื่อปี พ.ศ. ๒๔๓๕ (บางคนย้ายถิ่นเมื่อปี พ.ศ. ๒๕๐๐) มีความคาดหมายคงชีพเมื่อแรกเกิดเท่ากับ ๕๐.๐ ปี

คนเกิดเมื่อปี พ.ศ. ๒๔๓๐ (บางคนย้ายถิ่นเมื่อปี พ.ศ. ๒๔๕๕) มีความคาดหมายคงชีพเมื่อแรกเกิดเท่ากับ ๔๗.๕ ปี

คนเกิดเมื่อปี พ.ศ. ๒๔๒๕ (บางคนย้ายถิ่นเมื่อปี พ.ศ. ๒๔๕๐) มีความคาดหมายคงชีพเมื่อแรกเกิดเท่ากับ ๔๕.๐ ปี

คนเกิดเมื่อปี พ.ศ. ๒๔๒๐ (บางคนย้ายถิ่นเมื่อปี พ.ศ. ๒๔๔๕) มีความคาดหมายคงชีพเมื่อแรกเกิดเท่ากับ ๔๒.๕ ปี

คนเกิดเมื่อปี พ.ศ. ๒๔๑๕ (บางคนย้ายถิ่นเมื่อปี พ.ศ. ๒๔๔๐) มีความคาดหมายคงชีพเมื่อแรกเกิดเท่ากับ ๔๐.๐ ปี

¹⁰ เป็นตัวเลขที่ผู้ศึกษาได้คำนวณจากตารางที่ ๖ ของสำมะโนประชากรปี พ.ศ. ๒๕๐๓ (ทั่วราชอาณาจักร)

¹¹ United Nations, Methods for Populations Projections by sex and Age, (Manual III, ST/SOA/Series A, Population Studies No.25, New York, 1956), p. 28

คนเกิดเมื่อปี พ.ศ.๒๔๕๐ (บางคนย้ายถิ่นเมื่อปี พ.ศ.๒๔๗๕) มีความคาดหมาย
คงชีพเมื่อแรกเกิดเท่ากับ ๓๗.๕ ปี

คนเกิดเมื่อปี พ.ศ.๒๔๕๕ (บางคนย้ายถิ่นเมื่อปี พ.ศ.๒๔๗๐) มีความคาดหมาย
คงชีพเมื่อแรกเกิดเท่ากับ ๓๕.๐ ปี

คนเกิดเมื่อปี พ.ศ.๒๔๕๐ (บางคนย้ายถิ่นเมื่อปี พ.ศ.๒๔๖๕) มีความคาดหมาย
คงชีพเมื่อแรกเกิดเท่ากับ ๓๕.๐ ปี

คนเกิดเมื่อปี พ.ศ.๒๔๓๕ (บางคนย้ายถิ่นเมื่อปี พ.ศ.๒๔๖๐) มีความคาดหมาย
คงชีพเมื่อแรกเกิดเท่ากับ ๓๕.๐ ปี

คนเกิดเมื่อปี พ.ศ.๒๔๓๐ (บางคนย้ายถิ่นเมื่อปี พ.ศ.๒๔๕๕) มีความคาดหมาย
คงชีพเมื่อแรกเกิดเท่ากับ ๓๕.๐ ปี

(ดูแผนภูมิที่ ๒)

ในการศึกษาครั้งนี้ ผู้ศึกษาได้พิจารณาจำนวนคนย้ายสุทธิ ถ้าสมมติให้มี ๒ จังหวัด
คือจังหวัด ก. และ ข. เพราะฉะนั้นการย้ายถิ่นสุทธิระหว่างจังหวัด ก. ไปยังจังหวัด ข.
ในระหว่างนี้เท่ากับ

ปี พ.ศ.	<u>๒๔๕๕</u>	<u>๒๔๖๐</u>	<u>๒๔๖๕</u>	<u>๒๔๗๐</u>	<u>๒๔๗๕</u>	<u>๒๔๘๐</u>	<u>๒๔๘๕</u>	<u>๒๔๙๐</u>	<u>๒๔๙๕</u>	<u>๒๕๐๐</u>
	M ₅₅	M ₆₀	M ₆₅	M ₇₀	M ₇₅	M ₈₀	M ₈₅	M ₉₀	M ₉₅	M ₀₀
	ซึ่งหมายความว่า การย้ายถิ่นสุทธิจากจังหวัด ข. ไปยังจังหวัด ก. เท่ากับ									
	-M ₅₅	-M ₆₀	-M ₆₅	-M ₇₀	-M ₇₅	-M ₈₀	-M ₈₅	-M ₉₀	-M ₉₅	-M ₀₀

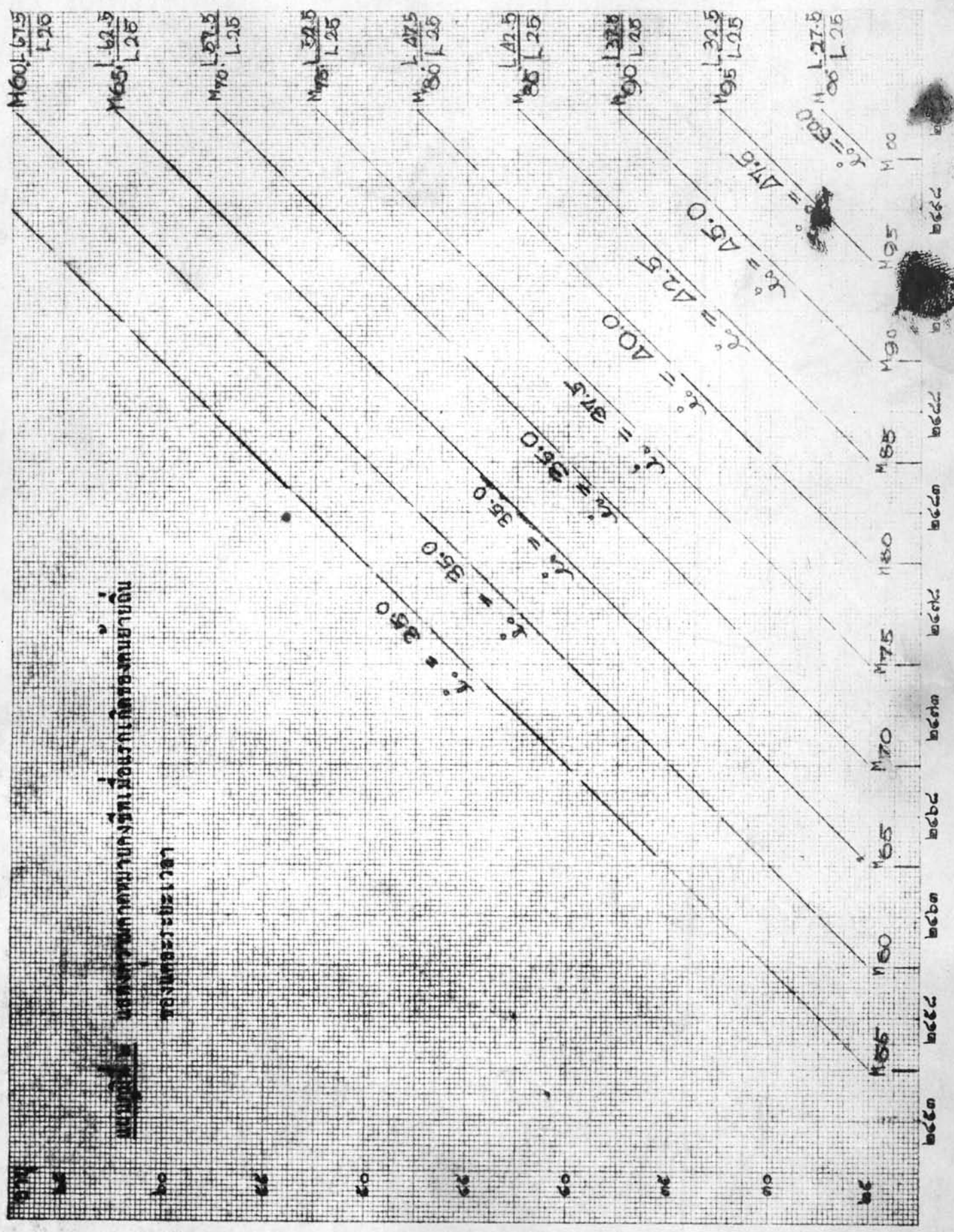
ในขั้นต่อไป ผู้ศึกษาได้ตั้งข้อสมมติเพื่อหาจำนวนคนย้ายถิ่นระหว่างจังหวัดระหว่างปี
พ.ศ.๒๔๕๐ - ๒๔๕๔ ดังต่อไปนี้คือ

ข้อสมมติที่ ๑ สมมติให้จำนวนคนย้ายถิ่นของแต่ละปีระหว่างปี พ.ศ.๒๔๕๐ - ๒๔๕๔
มีจำนวนเท่ากับจำนวนคนย้ายถิ่นของแต่ละปีระหว่างปี พ.ศ.๒๔๕๔ - ๒๕๐๓

เพราะฉะนั้น จำนวนคนย้ายถิ่นระหว่างปี พ.ศ.๒๔๕๐ - ๒๕๐๓ เท่ากับ $\frac{๔+๕}{๕}$

แผนภูมิแสดงการกระจายของพื้นที่ของหน่วยผลิตของหน่วย

ของพื้นที่รวม 120



หรือเท่ากับ ๒.๖ เท่าของจำนวนคนย้ายถิ่นทั้งหมดระหว่างปี พ.ศ.๒๔๘๔ - ๒๕๐๓
เพราะฉะนั้นจำนวนคนย้ายถิ่นสุทธิของแต่ละจังหวัดระหว่างปี พ.ศ.๒๔๘๐ - ๒๕๐๓ เท่ากับ

$$\pm M \times 2.6$$

ข้อสมมติที่ ๒ สมมติให้จำนวนคนย้ายถิ่นของแต่ละปีระหว่างปี พ.ศ.๒๔๘๐ - ๒๔๘๔
มีจำนวนเป็นเพียงครึ่งหนึ่งของจำนวนคนย้ายถิ่นของแต่ละปีระหว่างปี พ.ศ.๒๔๘๔ - ๒๕๐๓

เพราะฉะนั้นจำนวนคนย้ายถิ่นระหว่างปี พ.ศ.๒๔๘๐ - ๒๕๐๓ เท่ากับ $\frac{๔+๕}{๕}$

หรือเท่ากับ ๑.๔ เท่าของจำนวนคนย้ายถิ่นทั้งหมดระหว่างปี พ.ศ.๒๔๘๔ - ๒๕๐๓
เพราะฉะนั้นจำนวนคนย้ายถิ่นสุทธิของจังหวัดระหว่างปี พ.ศ.๒๔๘๐ - ๒๕๐๓ เท่ากับ

$$\pm M \times 1.8$$

ข้อสมมติที่ ๓ สมมติให้จำนวนคนย้ายถิ่นของแต่ละปีระหว่างปี พ.ศ.๒๔๘๐ - ๒๔๘๔
มีจำนวนเป็นเพียงเศษหนึ่งส่วนสี่ของจำนวนคนย้ายถิ่นของแต่ละปีระหว่างปี พ.ศ.๒๔๘๔ - ๒๕๐๓

เพราะฉะนั้นจำนวนคนย้ายถิ่นระหว่างปี พ.ศ.๒๔๘๐ - ๒๕๐๓ เท่ากับ $\frac{๒+๕}{๕}$

หรือเท่ากับ ๑.๔ เท่าของจำนวนคนย้ายถิ่นทั้งหมดระหว่างปี พ.ศ.๒๔๘๔ - ๒๕๐๓
เพราะฉะนั้นจำนวนคนย้ายถิ่นสุทธิของจังหวัดระหว่างปี พ.ศ.๒๔๘๐ - ๒๕๐๓ เท่ากับ

$$\pm M \times 1.4$$

(ดูตารางที่ ๔)

เมื่อได้จำนวนคนย้ายถิ่นระหว่างปี พ.ศ.๒๔๘๐ - ๒๕๐๓ ตามข้อสมมติที่ ๑, ๒ และ ๓ แล้ว
ขั้นต่อไป ถ้าจังหวัดนั้นเป็นการย้ายถิ่นออกสุทธิแล้ว ก็ให้นำไปเพิ่มเข้า หรือถ้าจังหวัด
นั้นเป็นการย้ายถิ่นเข้าสุทธิก็ให้นำไปหักออกจากจำนวนประชากรในปี พ.ศ.๒๕๐๓ ก็จะได้อ
จำนวนประชากรที่แท้จริงของจังหวัดนั้นในปี พ.ศ.๒๕๐๓ (สมมติให้ประชากรกุดมนี้ของแต่ละ
จังหวัดเป็น P_2) ดูตารางที่ ๕

ตารางที่ ๕ จำนวนคนย้ายถิ่นสุทธิระหว่างปี พ.ศ.๒๔๙๐-๒๕๐๓ ตามขอสมมติที่ ๑, ๒ และ ๓

จังหวัด	จำนวนคนย้ายถิ่นสุทธิ ^๑	จำนวนคนย้ายถิ่นสุทธิ ^๒	จำนวนคนย้ายถิ่นสุทธิ ^๓
	ระหว่างปี พ.ศ.๒๔๙๐- ๒๕๐๓ ตามขอสมมติที่ ๑ (๑)	ระหว่างปี พ.ศ.๒๔๙๐- ๒๕๐๓ ตามขอสมมติที่ ๒ (๒)	ระหว่างปี พ.ศ.๒๔๙๐- ๒๕๐๓ ตามขอสมมติที่ ๓ (๓)
กระบี่	- ๔,๕๐๓	- ๓,๑๑๘	- ๒,๔๒๕
กาญจนบุรี	๒,๓๑๔	๑,๖๐๖	๑,๒๔๔
กาฬสินธุ์	๒๓,๐๔๑	๑๕,๔๘๖	๑๒,๔๓๓
กำแพงเพชร	- ๔๑,๘๑๘	- ๒๘,๔๕๑	- ๒๒,๕๑๘
ขอนแก่น	๓๕,๘๔๖	๒๔,๘๕๑	๑๔,๓๒๘
จันทบุรี	- ๓,๘๘๓	- ๒,๖๔๑	- ๒,๐๔๓
ฉะเชิงเทรา	๒๔,๓๓๔	๑๖,๘๕๐	๑๓,๑๐๕
ชลบุรี	- ๒๓,๓๖๕	- ๑๘,๔๕๐	- ๑๔,๕๓๕
ชัยนาท	๒๒,๘๖๒	๑๕,๕๓๐	๑๒,๒๓๕
ชัยภูมิ	- ๓๑,๒๓๑	- ๒๑,๖๒๒	- ๑๖,๘๑๓
สุพรรณ	- ๖,๒๖๓	- ๔,๓๓๖	- ๓,๓๓๓
เขียงราย	๓๔,๕๓๔	- ๒๔,๐๕๐	- ๑๘,๕๐๕
เขียงใหม่	- ๕,๔๕๓	- ๔,๑๒๔	- ๓,๒๐๓
ศรีง	- ๑๓,๑๔๘	- ๘,๑๓๓	- ๕,๑๐๖
ตราด	- ๕๐๑	- ๔๕๐	- ๓๘๑
ตาก	- ๕,๒๘๘	- ๕,๐๔๕	- ๓,๘๒๔
ธนบุรี	-๑๑๔,๕๑๔	- ๘๒,๘๕๔	- ๖๔,๕๖๒
นครนายก	๘,๖๒๐	๖,๖๖๐	๕,๑๘๐
นครปฐม	๑๔,๘๕๐	๑๓,๕๕๐	๑๐,๕๑๐
นครราชสีมา	๓๖,๕๕๖	๒๕,๕๕๓	๑๘,๕๕๒
นครศรีธรรมราช	๒๑,๓๓๘	๑๔,๕๕๓	๑๑,๕๕๐
นครสวรรค์	๑๕,๖๖๘	๑๐,๘๕๓	๘,๕๖๖
นครพนม	๕,๑๕๓	๓,๕๕๘	๒,๕๕๘
นนทบุรี	- ๑๘,๘๕๔	- ๑๓,๐๘๔	- ๑๐,๑๕๓
นราธิวาส	- ๑๐,๕๕๑	- ๕,๖๖๓	- ๕,๖๕๘
น่าน	๒,๑๐๓	๑,๕๕๖	๑,๑๐๓
หนองคาย	- ๓๖,๘๖๘	- ๒๕,๕๒๔	- ๑๘,๘๕๒
บุรีรัมย์	๔,๐๕๒	๒,๘๕๓	๒,๒๐๔
ปทุมธานี	๑๑,๐๕๒	๕,๖๕๕	๕,๕๕๖
ประจวบคีรีขันธ์	- ๒๒,๑๖๘	- ๑๕,๕๕๓	- ๑๑,๕๖๖
ปราจีนบุรี	- ๒,๘๐๘	- ๑,๕๕๘	- ๑,๕๑๒

ตารางที่ ๕ (ต่อ)

จังหวัด	จำนวนคนย้ายถิ่นสุทธิ ^๑ ระหว่างปี พ.ศ.๒๔๘๐- ๒๕๐๓ ตามข้อสมมติที่ ๑ (๑)	จำนวนคนย้ายถิ่นสุทธิ ^๒ ระหว่างปี พ.ศ.๒๔๘๐- ๒๕๐๓ ตามข้อสมมติที่ ๒ (๒)	จำนวนคนย้ายถิ่นสุทธิ ^๓ ระหว่างปี พ.ศ.๒๔๘๐- ๒๕๐๓ ตามข้อสมมติที่ ๓ (๔)
ปัตตานี	๑๗,๗๑๑	๑๒,๒๖๒	๘,๕๓๗
พระนครศรี	-๕๐,๑๓๘	-๓๘,๗๑๑	-๒๖,๘๘๘
พังงา	- ๑,๓๓๘	- ๘๒๓	- ๗๑๘
พิจิตร	๑,๘๐๒	๑,๒๘๗	๘๗๐
พิษณุโลก	๒๑,๒๕๐	๑๘,๗๑๑	๑๑,๘๘๒
พิษณุโลก	- ๕,๘๕๘	- ๕,๑๑๕	- ๓,๒๐๐
เพชรบูรณ์	-๕๖,๘๒๓	-๓๘,๐๖๒	-๓๐,๓๘๑
เพชรบุรี	๑๕,๐๘๖	๑๐,๘๕๑	๘,๑๒๘
แพร่	-๑๒,๘๘๒	๘,๘๘๗	๖,๘๘๐
ภูเก็ต	- ๑๕๖	- ๑๐๘	- ๘๘
มหาสารคาม	๘๘,๕๖๕	๓๓,๖๒๒	๒๖,๑๕๑
แม่ฮ่องสอน	๕๗๒	๓๘๖	๓๐๘
ยะลา	-๒๓,๒๒๓	-๑๖,๐๗๘	-๑๒,๕๐๕
ร้อยเอ็ด	๖๓,๐๓๘	๘๓,๖๓๘	๓๓,๘๘๒
ระนอง	- ๒,๖๐๘	- ๑,๘๐๕	- ๑,๘๐๘
ระยอง	- ๒,๘๒๘	- ๑,๖๘๑	- ๑,๓๐๘
ราชบุรี	๑๘,๐๕๘	๘,๗๓๓	๗,๕๗๐
ลพบุรี	-๕๑,๗๐๑	-๓๕,๗๓๓	-๒๗,๘๓๘
ลำปาง	๑๘,๘๕๘	๑๐,๓๕๕	๘,๐๕๘
ลำพูน	๑๘,๗๐๖	๑๐,๑๘๑	๗,๘๑๘
เลย	- ๘,๓๐๗	- ๕,๗๕๑	- ๕,๘๗๓
ศรีสะเกษ	๒๘,๑๘๘	๒๐,๒๐๗	๑๕,๗๑๖
สกลนคร	๒,๖๓๘	๑,๘๗๗	๑,๘๒๑
สงขลา	๕,๘๓๑	๘,๑๐๖	๓,๑๘๓
สตูล	- ๖๒๘	- ๕๓๒	- ๓๓๖
สมุทรปราการ	๑๐,๐๐๗	๖,๘๒๘	๕,๓๘๘
สมุทรสงคราม	๑๑,๓๕๘	๗,๘๖๑	๖,๑๑๘
สมุทรสาคร	๘,๗๑๘	๖,๐๓๕	๕,๖๘๘
สระบุรี	๕๐๒	๓๘๗	๒๗๐
สิงห์บุรี	๑๒,๖๓๘	๘,๗๕๐	๖,๘๐๕

ตารางที่ ๔ (ต่อ)

จังหวัด	จำนวนคนย้ายถิ่นสุทธิ ^๑ ระหว่างปี พ.ศ.๒๔๙๐- ๒๕๐๓ ตามขอสมมติที่ ๑	จำนวนคนย้ายถิ่นสุทธิ ^๒ ระหว่างปี พ.ศ.๒๔๙๐- ๒๕๐๓ ตามขอสมมติที่ ๒	จำนวนคนย้ายถิ่นสุทธิ ^๓ ระหว่างปี พ.ศ.๒๔๙๐- ๒๕๐๓ ตามขอสมมติที่ ๓
สุโขทัย	- ๕,๒๕๗	๓,๖๘๐	- ๒,๘๓๑
สุพรรณบุรี	๒๘,๘๖๐	๑๙,๘๘๐	๑๕,๕๘๐
สุราษฎร์ธานี	- ๗,๕๕๖	๕,๒๓๑	- ๘,๐๖๘
สุรินทร์	๓๑,๘๘๐	๒๒,๐๘๓	๑๗,๑๕๔
อุทัยธานี	๓๓,๑๑๑	๒๒,๘๒๓	๑๗,๘๒๘
อ่างทอง	๑๘,๗๘๕	๑๓,๐๐๕	๑๐,๑๑๕
อุตรดิตถ์	- ๘๘,๘๖๘	- ๖๑,๕๘๘	- ๕๗,๘๐๗
อุตรดิตถ์	- ๑,๐๘๕	- ๗๕๘	- ๕๘๘
อุทัยธานี	๗,๓๗๘	๕,๑๐๘	๓,๘๗๓
อุบลราชธานี	๓๗,๗๖๘	๒๖,๑๕๗	๒๐,๓๓๖



๑ คอลัมน์ที่ ๒ = คอลัมน์ที่ ๓ ตารางที่ ๓ ฐาน ๒.๖
 ๒ คอลัมน์ที่ ๓ = คอลัมน์ที่ ๓ ตารางที่ ๓ ฐาน ๑.๘
 ๓ คอลัมน์ที่ ๔ = คอลัมน์ที่ ๓ ตารางที่ ๓ ฐาน ๑.๘

ตารางที่ ๕ จำนวนประชากรในปี พ.ศ.๒๕๐๓ ตามขอสมมติที่ ๑, ๒ และ ๓ รายจังหวัด

จังหวัด	จำนวนประชากรในปี พ.ศ. ๒๕๐๓ ตามขอสมมติที่ ๑	จำนวนประชากรในปี พ.ศ. ๒๕๐๓ ตามขอสมมติที่ ๒	จำนวนประชากรในปี พ.ศ. ๒๕๐๓ ตามขอสมมติที่ ๓
(๑)	(๒)	(๓)	(๔)
กระบี่	๔๓,๐๒๒	๔๔,๔๑๑	๔๕,๑๐๔
กาญจนบุรี	๑๑๖,๑๔๑	๑๑๕,๔๓๐	๑๑๕,๐๓๑
กาฬสินธุ์	๒๒๓๓,๐๓๐	๒๑๕,๕๖๕	๒๑๒,๔๑๒
กำแพงเพชร	๔๒,๔๐๖	๕๕,๒๓๓	๖๑,๓๐๖
ขอนแก่น	๔๓๓,๔๓๕	๔๒๒,๓๕๐	๔๑๖,๔๖๓
จันทบุรี	๓๕,๓๓๓	๔๐,๕๖๔	๔๑,๕๖๖
ฉะเชิงเทรา	๑๘๘,๓๒๘	๑๓๖,๘๕๐	๑๓๓,๐๕๕
ชลบุรี	๑๓๕,๑๓๓	๑๘๓,๕๕๔	๑๘๓,๘๐๓
ชัยนาท	๑๔๓,๔๕๔	๑๔๐,๓๒๒	๑๓๖,๘๕๓
ชัยภูมิ	๒๑๑,๘๓๖	๒๑๑,๔๕๕	๒๑๖,๒๕๐
ชุมพร	๘๕,๔๓๓	๘๓,๕๐๐	๘๘,๓๖๓
เชียงใหม่	๓๓๓,๕๕๓	๓๘๘,๖๕๖	๓๘๕,๕๕๑
เชียงราย	๔๒๕,๕๕๑	๔๒๖,๓๕๔	๔๒๓,๖๕๑
ศรีสะเกษ	๑๐๓,๘๘๐	๑๑๑,๕๕๑	๑๑๓,๕๓๒
ตราด	๓๓,๓๖๕	๓๓,๕๕๖	๓๓,๖๕๕
ตาก	๓๕,๖๖๐	๔๐,๕๐๓	๔๒,๐๕๔
ธนบุรี	๑๓๒,๕๑๓	๒๐๕,๓๕๔	๒๒๓,๓๖๕
นครนายก	๘๕,๘๕๓	๘๑,๘๕๓	๘๐,๕๐๓
นครปฐม	๒๐๓,๐๑๔	๑๕๖,๘๕๔	๑๕๓,๘๕๔
นครราชสีมา	๕๖๕,๕๖๔	๕๕๕,๖๕๕	๕๕๕,๐๐๔
นครศรีธรรมราช	๓๓๕,๓๓๖	๓๓๒,๘๐๕	๓๖๕,๕๒๒
นครสวรรค์	๓๓๕,๘๕๓	๓๓๑,๐๒๒	๓๒๘,๖๑๑
นครพนม	๒๑๕,๐๒๕	๒๑๓,๕๒๕	๒๑๖,๖๒๖
นนทบุรี	๘๕,๖๕๕	๙๐,๕๖๐	๙๓,๓๖๓
บุรีรัมย์	๑๓๖,๓๕๓	๑๓๕,๕๓๑	๑๔๑,๕๕๑
น่าน	๑๒๖,๒๐๒	๑๒๕,๕๕๕	๑๒๕,๒๓๒
หนองคาย	๘๕,๑๕๕	๑๐๐,๕๒๕	๑๐๖,๒๐๑
บุรีรัมย์	๒๓๕,๘๕๖	๒๓๓,๖๓๓	๒๓๓,๐๐๘
ปทุมธานี	๑๐๕,๕๕๔	๑๐๒,๕๖๕	๑๐๐,๘๖๖
ประจวบคีรีขันธ์	๕๒,๘๕๖	๕๕,๖๓๓	๖๓,๐๘๘

T16667630

ตารางที่ ๕ (ต่อ)

จังหวัด	จำนวนประชากรในปี	จำนวนประชากรในปี	จำนวนประชากรในปี
	พ.ศ. ๒๕๐๓ ความชด สมมติที่ ๑	พ.ศ. ๒๕๐๓ ความชด สมมติที่ ๒	พ.ศ. ๒๕๐๓ ความชด สมมติที่ ๓
(๑)	(๒)	(๓)	(๔)
ปราจีนบุรี	๑๖๑,๘๓๖	๑๖๒,๗๐๐	๑๖๓,๑๓๒
ปทุมธานี	๑๗๙,๖๗๘	๑๖๙,๒๒๙	๑๖๖,๕๐๘
พระนครศรี	๓๘๑,๑๘๘	๓๙๖,๕๗๕	๔๐๘,๒๘๘
พิจิตร	๘๖,๙๕๓	๘๗,๓๖๘	๘๗,๕๗๓
พิจิตร	๑๑๖,๑๙๕	๑๑๕,๖๘๐	๑๑๕,๓๖๓
พิษณุโลก	๒๓๙,๓๐๐	๒๓๒,๗๖๑	๑๙๙,๘๘๒
พินอโลก	๑๖๕,๘๒๑	๑๖๗,๖๖๐	๑๖๘,๕๗๕
เพชรบูรณ์	๙๙,๗๙๙	๑๑๗,๑๑๐	๑๒๕,๗๙๑
เพชรบุรี	๑๓๖,๘๙๒	๑๓๑,๘๘๗	๑๒๙,๕๒๘
แพร่	๑๖๘,๐๗๓	๑๖๘,๐๗๘	๑๖๒,๐๘๑
ภูเก็ต	๓๙,๒๙๗	๓๙,๓๙๕	๓๙,๓๖๙
มหาสารคาม	๒๘๒,๖๕๘	๒๖๗,๗๑๕	๒๖๐,๒๙๘
เมือของสอน	๘๕,๕๘๗	๘๕,๓๗๑	๘๕,๒๘๓
มุกดา	๕๙,๗๒๓	๖๖,๙๐๘	๗๐,๘๘๑
ร้อยเอ็ด	๓๘๒,๑๓๖	๓๖๒,๗๙๑	๓๕๓,๐๘๘
ระนอง	๑๗,๑๕๕	๑๗,๙๕๘	๑๘,๓๕๙
ระยอง	๗๐,๐๘๒	๗๐,๘๒๙	๗๑,๒๖๒
ราชบุรี	๒๒๒,๕๒๘	๒๑๘,๑๙๙	๒๑๖,๐๓๖
ลพบุรี	๑๒๐,๐๘๘	๑๓๕,๙๙๖	๑๔๓,๙๕๐
ลำปาง	๒๖๒,๘๑๐	๒๕๗,๘๐๗	๒๕๕,๕๐๖
ลำพูน	๑๘๑,๙๓๑	๑๓๗,๘๐๖	๑๓๕,๑๘๓
เลย	๙๑,๖๖๙	๙๘,๒๒๕	๙๕,๕๐๓
ศรีสะเกษ	๓๒๑,๙๘๘	๓๑๒,๙๕๗	๓๐๘,๘๖๖
สกลนคร	๒๐๘,๘๗๘	๒๐๘,๐๖๖	๒๐๓,๖๖๐
สงขลา	๒๖๘,๑๘๕	๒๖๖,๓๖๐	๒๖๕,๘๘๗
สุค	๓๕,๘๕๓	๓๖,๐๘๕	๓๖,๑๘๑
สมุทรปราการ	๑๒๖,๑๘๗	๑๒๓,๑๐๘	๑๒๑,๕๖๙
สมุทรสงคราม	๙๐,๙๒๓	๘๗,๘๓๐	๘๕,๖๘๓
สมุทรสาคร	๘๙,๐๖๕	๘๖,๓๘๒	๘๕,๐๘๑
สระบุรี	๑๐๒,๖๑๘	๑๐๒,๘๖๓	๑๐๒,๓๘๖

ตารางที่ ๕ (ต่อ)

จังหวัด	จำนวนประชากรในปี พ.ศ. ๒๕๐๓ ตามขอ		จำนวนประชากรในปี พ.ศ. ๒๕๐๓ ตามขอ		จำนวนประชากรในปี พ.ศ. ๒๕๐๓ ตามขอ	
	สมมติที่ ๑	สมมติที่ ๒	สมมติที่ ๒	สมมติที่ ๓	สมมติที่ ๓	สมมติที่ ๓
(๑)	(๒)	(๓)	(๓)	(๔)	(๔)	(๔)
สิงห์บุรี	๕๒,๒๙๒	๘๘,๕๐๓	๘๘,๕๐๓	๘๖,๕๕๘	๘๖,๕๕๘	๘๖,๕๕๘
สุโขทัย	๑๕๙,๑๒๓	๑๕๐,๓๕๐	๑๕๐,๓๕๐	๑๕๑,๕๕๙	๑๕๑,๕๕๙	๑๕๑,๕๕๙
สุพรรณบุรี	๒๓๙,๐๕๘	๒๒๕,๑๓๙	๒๒๕,๑๓๙	๒๒๐,๓๓๙	๒๒๐,๓๓๙	๒๒๐,๓๓๙
สุราษฎร์ธานี	๑๕๘,๓๓๓	๑๖๑,๖๘๘	๑๖๑,๖๘๘	๑๖๒,๘๖๑	๑๖๒,๘๖๑	๑๖๒,๘๖๑
สุรินทร์	๓๑๕,๙๓๓	๓๐๖,๑๘๐	๓๐๖,๑๘๐	๓๐๑,๒๘๑	๓๐๑,๒๘๑	๓๐๑,๒๘๑
อุบลราชธานี	๒๓๘,๘๘๕	๒๒๘,๓๐๓	๒๒๘,๓๐๓	๒๒๓,๖๑๓	๒๒๓,๖๑๓	๒๒๓,๖๑๓
อ่างทอง	๑๒๐,๙๐๑	๑๑๕,๑๒๑	๑๑๕,๑๒๑	๑๑๒,๒๓๑	๑๑๒,๒๓๑	๑๑๒,๒๓๑
อุตรดิตถ์	๒๕๘,๐๒๓	๒๔๖,๓๙๘	๒๔๖,๓๙๘	๒๔๐,๐๘๕	๒๔๐,๐๘๕	๒๔๐,๐๘๕
อุตรดิตถ์	๑๒๙,๘๘๕	๑๒๙,๓๘๒	๑๒๙,๓๘๒	๑๒๙,๙๕๑	๑๒๙,๙๕๑	๑๒๙,๙๕๑
อุทัยธานี	๘๑,๓๑๖	๗๙,๐๘๕	๗๙,๐๘๕	๗๗,๙๑๐	๗๗,๙๑๐	๗๗,๙๑๐
อุบลราชธานี	๕๘๓,๕๘๘	๕๓๕,๙๓๘	๕๓๕,๙๓๘	๕๓๐,๑๖๓	๕๓๐,๑๖๓	๕๓๐,๑๖๓

คอลัมน์ที่ ๒ = คอลัมน์ที่ ๓ ตารางที่ ๒ + หรือ - คอลัมน์ที่ ๒ ตารางที่ ๔
 คอลัมน์ที่ ๓ = คอลัมน์ที่ ๓ ตารางที่ ๒ + หรือ - คอลัมน์ที่ ๓ ตารางที่ ๔
 คอลัมน์ที่ ๔ = คอลัมน์ที่ ๓ ตารางที่ ๒ + หรือ - คอลัมน์ที่ ๔ ตารางที่ ๔

ในชั้นต่อไป ผู้ศึกษาได้หาอัตราส่วนของผู้อยู่รอดชีวิตของแต่ละจังหวัดตามข้อสมมติที่ ๑, ๒ และ ๓ (ดูตารางที่ ๖)

จากการพิจารณาอัตราส่วนของผู้อยู่รอดชีวิตของแต่ละจังหวัดตามข้อสมมติที่ ๑, ๒ และ ๓ จากตารางที่ ๖ ปรากฏว่าค่าของอัตราส่วนของผู้อยู่รอดชีวิตยังมีความแตกต่างกันระหว่างจังหวัดอยู่มาก และยังมีบางจังหวัดที่ค่าของอัตราส่วนของผู้อยู่รอดชีวิตมีค่าเกิน ๑.๐ เช่น

จากข้อสมมติที่ ๑ (คอลัมน์ที่ ๒ ตารางที่ ๖) อัตราส่วนของผู้อยู่รอดชีวิตของจังหวัด นครสวรรค์ = ๑.๐๐๕

จากข้อสมมติที่ ๒ (คอลัมน์ที่ ๓ ตารางที่ ๖) อัตราส่วนของผู้อยู่รอดชีวิตของจังหวัด ชลบุรี = ๑.๐๐๒ ในขณะที่อัตราส่วนของผู้อยู่รอดชีวิตของจังหวัดสระบุรี = ๐.๕๖๐

จากข้อสมมติที่ ๓ (คอลัมน์ที่ ๔ ตารางที่ ๖) อัตราส่วนของผู้อยู่รอดชีวิตของจังหวัด กำแพงเพชร = ๑.๐๒๗ ในขณะที่อัตราส่วนของผู้อยู่รอดชีวิตของจังหวัดชลบุรี = ๐.๕๕๔

เพราะฉะนั้น จะเห็นได้ว่า ค่าของอัตราส่วนของผู้อยู่รอดชีวิตที่ได้จากการคำนวณตามข้อสมมติที่ ๑, ๒ และ ๓ ยังไม่เป็นที่น่าพอใจ ซึ่งอาจจะเป็นเพราะว่าข้อสมมติเพื่อหาจำนวนคนย้ายถิ่นระหว่างจังหวัดระหว่างปี พ.ศ.๒๔๕๐ - ๒๔๕๔ ง่ายเกินไป เพราะไม่ได้พิจารณาถึงแบบการย้ายถิ่น ซึ่งย่อมแตกต่างกันไปแต่ละจังหวัด เพราะฉะนั้น เพื่อให้การศึกษานี้มีลักษณะใกล้เคียงกับความเป็นจริงมากที่สุด ผู้ศึกษาจึงได้พิจารณาถึงแบบของการย้ายของแต่ละจังหวัด ซึ่งมีแบบที่น่าจะเป็นได้ดังต่อไปนี้คือ

การย้ายถิ่นแบบ ก.

การย้ายถิ่นแบบนี้คือ การย้ายถิ่นตั้งแต่อดีตซึ่งอาจจะเป็นการย้ายถิ่นออก หรือการย้ายถิ่นเข้าก็ได้ และมากขึ้นตามระยะเวลาจนถึงปี พ.ศ.๒๔๕๔ จำนวนคนย้ายถิ่นจึงได้ลดลง (ดูแผนภูมิที่ ๓)

การย้ายถิ่นแบบ ก. ค่าของ $\frac{M}{m} = \leq 1$

การย้ายถิ่นแบบ ข.

การย้ายถิ่นแบบนี้คือ การย้ายถิ่นก่อนปี พ.ศ.๒๔๕๐ เป็นการย้ายถิ่นออก และระยะ

ตารางที่ ๖ แสดงอัตราส่วนของผู้อยู่รอดชีวิตตามข้อสมมติที่ ๑, ๒ และ ๓ รายจังหวัด

จังหวัด (๑)	อัตราส่วนของผู้อยู่รอด ชีวิต ตามข้อสมมติที่ ๑ (๒)	อัตราส่วนของผู้อยู่รอด ชีวิต ตามข้อสมมติที่ ๒ (๓)	อัตราส่วนของผู้อยู่รอด ชีวิต ตามข้อสมมติที่ ๓ (๔)
กระบี่	๐.๘๐๖	๐.๘๓๑	๐.๘๘๕
กาญจนบุรี	๐.๕๕๕	๐.๕๓๕	๐.๕๓๖
กาฬสินธุ์	๐.๘๓๕	๐.๘๐๘	๐.๗๕๕
กำแพงเพชร	๐.๗๓๖	๐.๕๒๓	๑.๐๒๗
ขอนแก่น	๐.๘๕๐	๐.๘๕๒	๐.๘๑๘
จันทบุรี	๐.๗๕๑	๐.๘๐๓	๐.๘๐๕
ฉะเชิงเทรา	๐.๘๖๕	๐.๘๓๐	๐.๘๑๒
ชลบุรี	๐.๕๕๖	๑.๐๐๒	๑.๐๒๕
ชัยนาท	๐.๕๗๑	๐.๕๒๕	๐.๕๐๑
ชัยภูมิ	๐.๗๕๕	๐.๘๓๓	๐.๘๕๒
ฉะเชิงเทรา	๐.๘๒๓	๐.๘๓๘	๐.๘๕๗
เชียงใหม่	๐.๘๕๒	๐.๘๓๖	๐.๘๘๘
เชียงใหม่	๐.๘๕๑	๐.๘๕๕	๐.๘๖๗
ศรีสะเกษ	๐.๗๕๕	๐.๘๒๕	๐.๘๕๐
ตราด	๐.๘๕๒	๐.๘๕๘	๐.๘๖๑
ตาก	๐.๘๕๕	๐.๘๖๕	๐.๘๘๑
ธนาบุรี	๐.๖๗๓	๐.๘๑๗	๐.๘๘๕
นครนายก	๐.๘๓๐	๐.๘๐๑	๐.๗๘๖
นครปฐม	๐.๘๘๘	๐.๘๒๓	๐.๘๑๐
นครราชสีมา	๐.๘๘๘	๐.๘๖๖	๐.๘๕๘
นครศรีธรรมราช	๐.๘๕๖	๐.๘๘๑	๐.๘๓๓
นครสวรรค์	๑.๐๐๕	๐.๕๕๑	๐.๕๘๓
นครพนม	๐.๘๐๕	๐.๗๕๘	๐.๗๕๕
นนทบุรี	๐.๗๒๑	๐.๗๗๑	๐.๗๕๖
บุรีรัมย์	๐.๘๕๐	๐.๕๑๑	๐.๕๒๑
น่าน	๐.๖๗๕	๐.๖๗๐	๐.๖๖๘
หนองคาย	๐.๗๐๖	๐.๗๕๖	๐.๘๕๐
บุรีรัมย์	๐.๕๕๘	๐.๕๕๓	๐.๕๕๑
ปทุมธานี	๐.๘๕๘	๐.๘๓๐	๐.๘๑๗
ประจวบคีรีขันธ์	๐.๘๐๕	๐.๕๐๕	๐.๕๖๑

ตารางที่ ๒ (ต่อ)

จังหวัด (๑)	อัตราส่วนของผู้อยู่รอด ชีวิต ความขอสम्मคิที่ ๑ (๒)	อัตราส่วนของผู้อยู่รอด ชีวิต ความขอสम्मคิที่ ๒ (๓)	อัตราส่วนของผู้อยู่รอด ชีวิต ความขอสम्मคิที่ ๓ (๔)
ปราจีนบุรี	๐.๘๑๖	๐.๘๒๑	๐.๘๒๓
ปัตตานี	๐.๘๕๘	๐.๘๒๘	๐.๘๑๓
พระนครศรี	๐.๘๖๖	๐.๘๘๕	๐.๘๘๔
พังงา	๐.๘๘๑	๐.๘๘๘	๐.๘๘๒
พัทลุง	๐.๘๘๖	๐.๘๘๒	๐.๘๘๐
พิจิตร	๐.๘๘๕	๐.๘๖๔	๐.๘๘๘
พิษณุโลก	๐.๘๓๑	๐.๘๘๑	๐.๘๘๖
เพชรบูรณ์	๐.๖๒๖	๐.๗๓๕	๐.๗๘๐
เพชรบุรี	๐.๘๗๐	๐.๘๓๘	๐.๘๒๑
แพร่	๐.๘๘๓	๐.๘๗๑	๐.๘๖๑
ภูเก็ต	๐.๘๐๘	๐.๘๐๕	๐.๘๐๕
มหาสารคาม	๐.๘๘๕	๐.๘๐๑	๐.๗๙๘
แม่ฮ่องสอน	๐.๗๘๘	๐.๗๘๒	๐.๗๘๐
บุรีดา	๐.๘๑๕	๐.๘๑๒	๐.๘๖๑
ร้อยเอ็ด	๐.๘๒๓	๐.๗๘๑	๐.๗๖๐
ระนอง	๐.๘๘๑	๐.๘๒๑	๐.๘๕๒
ระยอง	๐.๘๖๓	๐.๘๗๘	๐.๘๗๘
ราชบุรี	๐.๘๓๘	๐.๘๑๑	๐.๘๑๓
ลพบุรี	๐.๖๗๗	๐.๗๖๗	๐.๘๑๒
ลำปาง	๐.๘๗๑	๐.๘๕๖	๐.๘๘๘
ลำพูน	๐.๘๗๒	๐.๘๘๘	๐.๘๓๐
เลย	๐.๗๘๖	๐.๘๐๘	๐.๘๑๘
ศรีสะเกษ	๐.๗๘๘	๐.๗๖๗	๐.๗๕๖
สกลนคร	๐.๘๘๑	๐.๘๗๗	๐.๘๗๖
สงขลา	๐.๘๕๗	๐.๘๕๑	๐.๘๘๘
สตูล	๐.๘๕๕	๐.๘๖๐	๐.๘๖๒
สมุทรปราการ	๐.๘๘๕	๐.๘๖๓	๐.๘๕๒
สมุทรสงคราม	๐.๘๒๗	๐.๗๘๕	๐.๗๗๘
สมุทรสาคร	๐.๘๐๓	๐.๘๗๖	๐.๘๖๒
สระบุรี	๐.๕๖๑	๐.๕๖๐	๐.๕๕๘

ตารางที่ ๒ (ต่อ)

จังหวัด (๑)	อัตราส่วนของผู้อยู่รอด		อัตราส่วนของผู้อยู่รอด		อัตราส่วนของผู้อยู่รอด	
	ชีวิต	ความชดเชย (๒)	ชีวิต	ความชดเชย (๓)	ชีวิต	ความชดเชย (๔)
สิงห์บุรี	๐.๕๐๕		๐.๘๓๑		๐.๘๕๒	
สุโขทัย	๐.๘๘๕		๐.๘๕๘		๐.๕๐๓	
สุพรรณบุรี	๐.๕๑๓		๐.๘๘๘		๐.๘๖๕	
สุราษฎร์ธานี	๐.๘๕๕		๐.๘๓๑		๐.๘๓๘	
สุรินทร์	๐.๘๓๑		๐.๘๐๕		๐.๓๕๓	
อุบลราชธานี	๐.๘๖๐		๐.๘๒๘		๐.๘๑๒	
อ่างทอง	๐.๕๑๕		๐.๘๓๐		๐.๘๘๘	
อุตรธานี	๐.๓๘๐		๐.๘๖๓		๐.๕๐๕	
อุตรดิตถ์	๐.๘๕๖		๐.๘๕๘		๐.๘๕๕	
อุทัยธานี	๐.๘๕๒		๐.๕๖๘		๐.๘๕๕	
อุบลราชธานี	๐.๓๘๖		๐.๓๗๑		๐.๓๖๓	

คอลัมน์ที่ ๒ = คอลัมน์ที่ ๒ ตารางที่ ๕ หารด้วย คอลัมน์ที่ ๓ ตารางที่ ๑
 คอลัมน์ที่ ๓ = คอลัมน์ที่ ๓ ตารางที่ ๕ หารด้วย คอลัมน์ที่ ๓ ตารางที่ ๑
 คอลัมน์ที่ ๔ = คอลัมน์ที่ ๔ ตารางที่ ๕ หารด้วย คอลัมน์ที่ ๓ ตารางที่ ๑



เวลาต่อมาเป็นการย้ายดินเข้า (ดูแผนภูมิที่ ๔)

การย้ายดินแบบ ข. ค่าของ $\frac{M}{m} = > 1$

การย้ายดินแบบ ค.

การย้ายดินแบบนี้คือ การย้ายดินก่อนปี พ.ศ.๒๔๔๔ เป็นการย้ายดินออก และระยะเวลาต่อมาเป็นการย้ายดินเข้า (ดูแผนภูมิที่ ๕)

การย้ายดินแบบ ค. ค่าของ $\frac{M}{m} = < -1$

การย้ายดินแบบ ง.

การย้ายดินแบบนี้คือ การย้ายดินก่อนปี พ.ศ.๒๔๔๔ เป็นการย้ายดินเข้า และระยะเวลาต่อมาเป็นการย้ายดินออก (ดูแผนภูมิที่ ๖)

การย้ายดินแบบ ง. ค่าของ $\frac{M}{m} = > -1$ และ < 0

การย้ายดินแบบ จ.

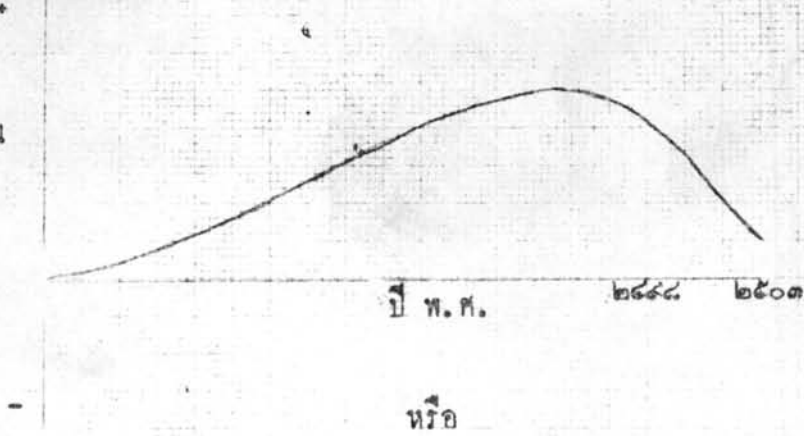
การย้ายดินแบบนี้คือ การย้ายดินของจังหวัดใดจังหวัดหนึ่ง ซึ่งไม่อาจจะจัดเข้าการย้ายดินแบบใดแบบหนึ่งที่ใดกล่าวมาแล้วข้างตน

ตามที่ใดกล่าวมาแล้วว่า ข้อมูลการย้ายดินที่มีอยู่คือ การย้ายดินสุทธิระหว่างปี พ.ศ. ๒๔๔๔ - ๒๕๐๓ (สมมติให้เป็น M) และการย้ายดินสุทธิตั้งแต่อดีตจนถึงปี พ.ศ.๒๕๐๓ (สมมติให้เป็น m) และให้หาค่าของอัตราส่วนระหว่าง $\frac{M}{m}$ (ดูตารางที่ ๗)

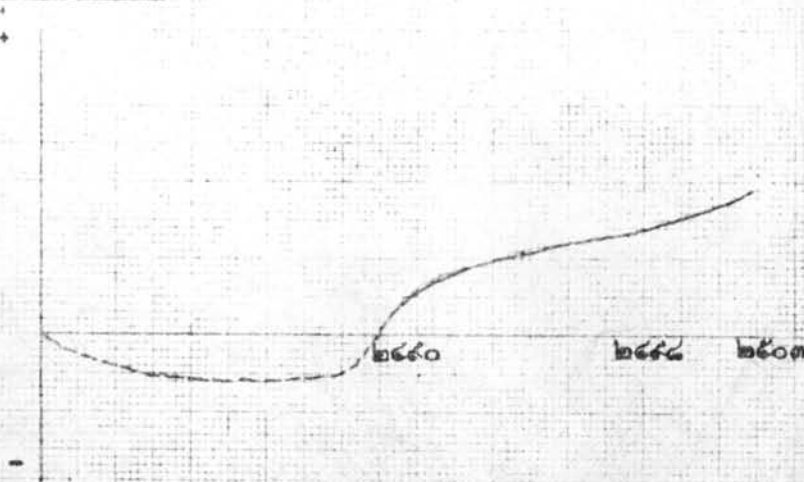
แผนภูมิที่ ๓ และ ๔ แสดงการย้ายถิ่นแบบ ก และ ข

การย้ายถิ่นแบบ ก

จำนวนคนย้ายถิ่น



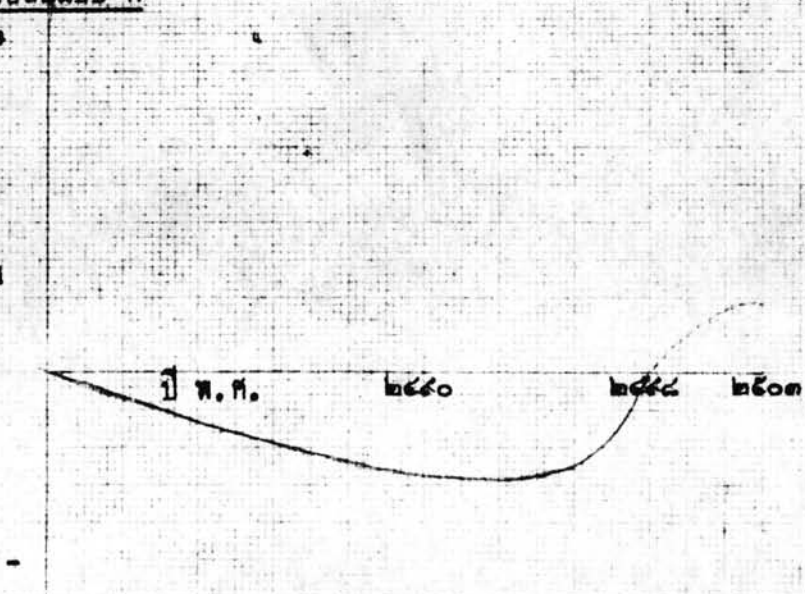
การย้ายถิ่นแบบ ข



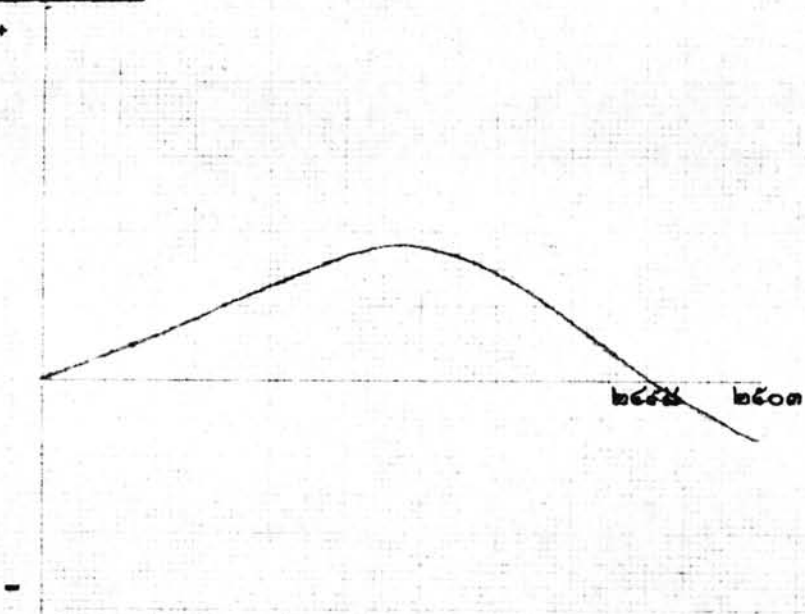
แผนภูมิที่ ๕ และ ๖ แสดงการย้ายถิ่นแบบ ก และ ง

การย้ายถิ่นแบบ ก

จำนวนคนย้ายถิ่น



การย้ายถิ่นแบบ ง



ตารางที่ ๗ อัตราส่วนของการย้ายถิ่นระหว่างปี พ.ศ.๒๔๘๐ - ๒๔๘๘ กับ ๒๔๘๘ - ๒๕๐๓

จังหวัด	จำนวนคนย้ายถิ่นสุทธิ	จำนวนคนย้ายถิ่นสุทธิ	$\frac{M}{m}$ (๔) = $\frac{(๒)}{(๓)}$
	ระหว่างปี พ.ศ.	ทั้งแก่อีกจนถึงปี	
(๑)	๒๔๘๘ - ๒๕๐๓ (๒)	พ.ศ. ๒๕๐๓ (๓)	
กระบี่	๑,๗๓๒	๓,๕๐๘	๐.๔๘๘
กาญจนบุรี	- ๘๘๒	๘,๘๗๓	- ๐.๐๘๘
กาฬสินธุ์	- ๘,๘๘๑	- ๑๓,๗๒๙	๐.๖๔๗
กำแพงเพชร	๑๖,๐๘๘	๕๓,๖๑๘	๐.๓๐๐
ขอนแก่น	- ๑๓,๘๐๖	- ๑๗,๓๑๘	๐.๗๙๗
จันทบุรี	๑,๘๘๕	- ๑,๘๘๖	- ๑.๐๓๘
ฉะเชิงเทรา	- ๘,๓๖๑	- ๘๗,๓๗๖	๐.๑๘๘
ชลบุรี	๑๐,๕๒๕	๓๐,๗๘๘	๐.๑๘๘
ชัยนาท	- ๘,๗๓๘	- ๒๗,๒๓๐	๐.๓๒๑
ชัยภูมิ	๑๒,๐๑๒	๒๒,๒๖๖	๐.๕๔๑
จันทบุรี	๒,๘๐๘	- ๖,๓๐๑	- ๐.๓๘๒
เชียงใหม่	๑๓,๓๖๑	๓๐,๘๕๕	๐.๑๘๘
ศรีสะเกษ	๒,๒๘๑	๒๓๘	๘.๕๘๖
ศรีสะเกษ	๕,๐๗๖	๑๐,๖๑๒	๐.๔๗๘
สุราษฎร์ธานี	๒๗๒	๑,๐๖๒	๐.๒๕๖
สุราษฎร์ธานี	๒,๘๐๓	๕,๒๘๖	๐.๕๒๘
สุราษฎร์ธานี	๘๖,๐๘๘	๑๒๗,๖๑๑	๐.๓๖๑
นครนายก	- ๓,๗๐๐	- ๑๖,๐๐๕	๐.๒๓๑
นครปฐม	- ๗,๖๕๐	- ๕๗,๕๘๒	๐.๑๓๓
นครราชสีมา	- ๑๘,๑๓๗	- ๒๗,๘๖๕	๐.๕๐๖
นครศรีธรรมราช	- ๘,๒๖๗	- ๑๘,๐๘๘	๐.๔๕๘
นครสวรรค์	- ๖,๐๒๖	๖๓,๑๗๒	- ๐.๐๘๖
นครพนม	- ๑,๘๘๘	- ๕,๓๒๓	๐.๓๗๖
นนทบุรี	๗,๒๖๘	๒,๘๗๖	๒.๘๘๓
บุรีรัมย์	๘,๐๓๕	๑๕,๘๗๑	๐.๒๕๓
น่าน	- ๘๐๘	- ๑๓,๘๓๖	๐.๐๖๐
หนองคาย	๑๘,๑๘๐	๓๘,๒๐๒	๐.๓๗๑
บุรีรัมย์	- ๑, ๕๗๘	๖๗,๖๑๘	- ๐.๐๒๓
ปทุมธานี	- ๘,๒๘๗	- ๑๑,๕๗๗	๐.๓๖๘
ประจวบคีรีขันธ์	๘,๕๒๖	๓๓,๑๑๑	๐.๒๕๗

ตารางที่ ๓ (ต่อ)

จังหวัด (๑)	จำนวนคนย้ายถิ่นสุทธิ ระหว่างปี พ.ศ.	จำนวนคนย้ายถิ่นสุทธิ ตั้งแต่อดีตจนถึงปี	$\frac{M}{m} = \frac{(๒)}{(๓)}$
	๒๔๘๘ - ๒๕๐๓ (๒)	พ.ศ. ๒๕๐๓ (๓)	
ปราจีนบุรี	๑,๐๘๐	- ๒,๓๐๖	- ๐.๓๘๘
ปัตตานี	- ๖,๘๑๒	- ๒๑,๘๑๒	๐.๓๑๒
พระนครศรีอยุธยา	๑๘,๒๘๘	๒๑๘,๓๑๘	๐.๐๘๐
พิจิตร	๕๐๕	๓,๒๒๘	๐.๑๕๓
พิษณุโลก	- ๖๘๓	๖,๓๓๑	- ๐.๑๐๘
พิจิตร	- ๘,๑๓๓	- ๓๕,๓๕๒	๐.๒๓๑
พิษณุโลก	๒,๒๘๖	๓๘,๐๓๖	๐.๐๖๓
เพชรบูรณ์	๒๑,๓๐๑	๖๐,๓๖๓	๐.๓๖๐
เพชรบุรี	- ๕,๘๘๘	- ๓๓,๘๘๘	๐.๑๓๑
แพร่	- ๘,๘๘๓	- ๑๒,๓๓๓	๐.๓๘๒
ภูเก็ต	๖๐	๒,๓๖๓	๐.๐๒๒
มหาสารคาม	- ๑๘,๖๓๘	- ๑๒๒,๖๑๘	๐.๑๖๖
แม่ฮ่องสอน	- ๒๒๐	๘๓๘	- ๐.๒๖๘
บุรีรัมย์	๘,๘๓๒	๒๖,๑๕๐	๐.๓๓๓
ร้อยเอ็ด	- ๒๘,๒๘๘	- ๑๘๘,๘๖๓	๐.๒๑๑
ระนอง	๑,๐๐๓	๓,๐๓๑	๐.๓๒๓
ระยอง	๘๓๘	๑๘,๖๕๘	๐.๐๖๘
ราชบุรี	- ๕,๘๐๓	- ๘๘,๓๒๑	๐.๑๐๘
ลพบุรี	๑๘,๘๘๕	๑๒,๓๐๒	๑.๖๑๖
ลำปาง	- ๕,๓๕๓	- ๒๘,๒๘๑	๐.๒๓๓
ลำพูน	- ๕,๖๕๖	- ๓๘,๘๐๘	๐.๑๘๓
เลย	๓,๑๕๕	- ๘,๐๕๕	- ๐.๓๘๐
ศรีสะเกษ	- ๑๑,๒๒๖	- ๘๓,๓๒๓	๐.๒๓๕
สกลนคร	- ๑,๐๑๕	๒๕,๘๘๐	- ๐.๐๓๘
สงขลา	- ๒,๒๘๑	- ๑๐,๒๐๘	๐.๒๒๓
สตูล	๒๘๐	- ๒,๖๘๘	- ๐.๐๘๘
สมุทรปราการ	- ๓,๘๘๘	๑๒,๒๑๓	- ๐.๓๑๕
สมุทรสงคราม	- ๘,๓๖๓	- ๑๖,๖๘๑	๐.๒๖๑
สมุทรสาคร	- ๒,๓๕๓	- ๓,๘๓๒	๐.๓๘๕
สระบุรี	- ๑๘๓	- ๑๘,๘๘๒	๐.๐๑๐

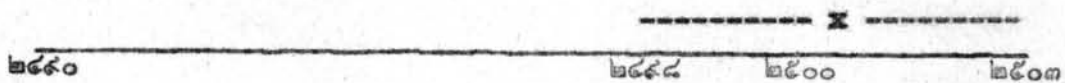
ตารางที่ ๗ (ต่อ)

จังหวัด (๑)	จำนวนคนย้ายถิ่นสุทธิ ระหว่างปี พ.ศ. ๒๔๘๘ - ๒๕๐๓ (๒)	จำนวนคนย้ายถิ่นสุทธิ ตั้งแต่ก่อตั้งจนถึงปี พ.ศ. ๒๕๐๓ (๓)	$\frac{M}{M_0} = \frac{(๒)}{(๓)}$
	สิงหนวิ	- ๘,๘๖๑	
สุโขทัย	- ๒,๐๒๒	๒๐,๐๒๐	๐.๑๐๑
สุพรรณบุรี	- ๑๑,๑๐๐	- ๘๘,๖๑๑	๐.๒๒๘
สุราษฎร์ธานี	๒,๘๐๖	๒๐,๘๒๓	๐.๑๘๒
สุรินทร์	- ๑๒,๒๘๖	- ๕๘,๕๕๑	๐.๒๒๘
อุบลราชธานี	- ๑๒,๘๓๕	- ๘๖,๘๘๐	๐.๑๘๗
อ่างทอง	- ๗,๒๒๕	- ๒๘,๖๒๘	๐.๒๕๒
อุตรธานี	๓๘,๒๑๘	๕๘,๘๕๘	๐.๕๗๑
อุตรดิตถ์	๘๒๑	๕๘,๓๘๒	๐.๐๘๖
อุทัยธานี	- ๒,๘๓๘	- ๒๒,๕๐๐	๐.๑๐๗
อุบลราชธานี	- ๑๘,๕๒๒	- ๑๐๖,๖๘๘	๐.๑๗๖

แล้วให้นำค่าของ $\frac{M}{m}$ ของแต่ละจังหวัด (จากคอลัมน์ที่ ๔ ตารางที่ ๗) ไปเปรียบเทียบกับอัตราเพิ่มของประชากรของแต่ละจังหวัดระหว่างปี พ.ศ. ๒๔๗๒ - ๒๕๐๓^{๑๒} เพื่อจัดรูปแบบของการย้ายถิ่นของแต่ละจังหวัดว่าควรจะอยู่ในแบบใด (ดูตารางที่ ๘)

จากนั้นให้นำค่าของ $\frac{M}{m}$ (จากคอลัมน์ที่ ๔ ตารางที่ ๗) ไปเปรียบเทียบกับค่าของ $\frac{M}{m}$ จากตารางที่ผู้ทำการศึกษาได้สร้างขึ้น (คอลัมน์ที่ ๑๓ ตารางที่ ๑ ของภาคผนวก) ตามแบบของการย้ายถิ่นแบบ ก, ข, ค, ง และ จ. จากการเปรียบเทียบนี้เอง ก็จะทำให้ทราบค่าของอัตราส่วนของการย้ายถิ่นระหว่างปี พ.ศ. ๒๔๕๐ - ๒๔๕๔ ต่อการย้ายถิ่นระหว่างปี พ.ศ. ๒๔๕๔ - ๒๕๐๓ จากคอลัมน์ที่ ๒ ตารางที่ ๑ ภาคผนวก ซึ่งเป็นตัวเลขที่จะนำไปใช้ในการคำนวณจำนวนคนย้ายถิ่นระหว่างปี พ.ศ. ๒๔๕๐ - ๒๕๐๓

ในการคำนวณหาจำนวนคนย้ายถิ่นระหว่างปี พ.ศ. ๒๔๕๐ - ๒๕๐๓ จากอัตราส่วนของการย้ายถิ่นระหว่างปี พ.ศ. ๒๔๕๐ - ๒๔๕๔ ต่อการย้ายถิ่นระหว่างปี พ.ศ. ๒๔๕๔ - ๒๕๐๓ (คอลัมน์ที่ ๒ ตารางที่ ๘) เนื่องจากระยะเวลาระหว่างปี พ.ศ. ๒๔๕๐ - ๒๔๕๔ กับระยะเวลาระหว่างปี พ.ศ. ๒๔๕๔ - ๒๕๐๓ ไม่เท่ากัน เพราะฉะนั้นเพื่อความสะดวกในการคำนวณจึงสมมติให้ระยะเวลาระหว่างปี พ.ศ. ๒๔๕๔ - ๒๕๐๓ เป็น x ดังรูป



เพราะฉะนั้น ระยะเวลาระหว่างปี พ.ศ. ๒๔๕๐ - ๒๔๕๔ = $๑.๖ \cdot x$

และสมมติให้จำนวนคนย้ายถิ่นระหว่างปี พ.ศ. ๒๔๕๔ - ๒๕๐๓ = y

เพราะฉะนั้น จำนวนคนย้ายถิ่นระหว่างปี พ.ศ. ๒๔๕๐ - ๒๔๕๔ = $๑.๖ \cdot x \cdot$ อัตราส่วนของการย้ายถิ่นระหว่างปี พ.ศ. ๒๔๕๐ - ๒๔๕๔ ต่อการย้ายถิ่นระหว่างปี พ.ศ. ๒๔๕๔ - ๒๕๐๓ $\cdot y$

เช่น จังหวัดชลบุรี อัตราส่วนของการย้ายถิ่นระหว่างปี พ.ศ. ๒๔๕๐ - ๒๔๕๔ ต่อการ

ตารางที่ ๔

แสดงการจัดแบบการย้ายถิ่นของแต่ละจังหวัด

จังหวัด (๑)	อัตราเพิ่มของประชากรระหว่างปี พ.ศ.			แบบ การย้ายถิ่น (๕)
	๒๔๗๒ - ๒๕๐๓			
	๒๔๗๒ - ๒๔๘๐ (๒)	๒๔๘๐ - ๒๔๙๐ (๓)	๒๔๙๐ - ๒๕๐๓ (๔)	
กระบี่	-๐.๕	-๑.๓	๐.๕	ก
กาญจนบุรี	๐.๘	๐.๒	๐.๘	ง
กาฬสินธุ์	-๑.๑	๐.๙	-๐.๘	ก
กำแพงเพชร	๐.๖	๐	๔.๓	ก
ขอนแก่น	๑.๓	๐.๓	-๐.๓	ก
จันทบุรี	-๐.๕	-๐.๗	-๐.๗	ค
ฉะเชิงเทรา	-๐.๓	๐.๑	-๑.๐	ก
ชลบุรี	-๐.๕	๑.๖	๑.๘	ก
ชัยนาท	๐.๒	-๐.๘	-๐.๔	ก
ชัยภูมิ	๐.๙	๐.๒	๐.๘	ก
ชุมพร	-๒.๘	-๐.๔	-๐.๑	ค
เชียงใหม่	๐.๕	-๑.๐	๐.๓	ก
เชียงใหม่	-๐.๓	-๑.๗	๐	ค
ศรีสะเกษ	-๐.๔	๐.๑	๐.๔	ก
ตราด	-๐.๑	๐.๔	-๐.๑	ก
ตาก	๐.๓	-๐.๕	๐.๔	ก
ฉะเชิงเทรา	-๑.๖	๑.๖	๒.๑	ก
นครนายก	-๐.๔	-๐.๑	-๑.๑	ค
นครปฐม	-๐.๖	-๑.๕	-๐.๘	ก
นครราชสีมา	๑.๓	๐.๑	๐	ก
นครศรีธรรมราช	-๐.๑	๐.๕	๐	ก
นครสวรรค์	๑.๗	๐.๕	๑.๐	ง
นครพนม	-๐.๔	๐.๖	-๐.๖	ก
นนทบุรี	-๑.๕	-๐.๓	-๐.๑	ค
บุรีรัมย์	๐.๗	-๐.๕	-๐.๔	ง
น่าน	-๑.๑	-๑.๓	-๐.๙	ก
หนองคาย	๐.๕	๐.๔	๑.๔	ก
บุรีรัมย์	๑.๕	๑.๕	๑.๒	ง



อัตราเพิ่มของประชากรระหว่างปี พ.ศ.

จังหวัด (๑)	๒๔๗๒ - ๒๕๐๓			แบบ การขยายดิน (๕)
	๒๔๗๒ - ๒๔๘๐ (๒)	๒๔๘๐ - ๒๔๙๐ (๓)	๒๔๙๐ - ๒๕๐๓ (๔)	
ปทุมธานี	-๐.๘	-๐.๕	-๑.๐	ก
ประจวบคีรีขันธ์	๐.๕	๐.๓	๒.๖	ก
ปราจีนบุรี	๐.๕	๐.๑	-๐.๑	ก
ปัตตานี	-๑.๓	-๑.๘	-๐.๖	ก
พระนครศรี	๐.๓	๐.๘	๑.๓	ก
พังงา	-๐.๘	-๑.๓	๐.๒	ก
พัทลุง	-๐.๖	๐.๙	๐.๒	จ
พิจิตร	๑.๘	๑.๑	๐.๙	ก
พิษณุโลก	๐.๙	๐.๒	๑.๒	ก
เพชรบูรณ์	๐.๑	๐.๓	๒.๑	ก
เพชรบุรี	-๑.๒	-๐.๘	-๑.๑	ก
แพร่	-๐.๘	-๐.๓	-๐.๕	ก
ภูเก็ต	๐.๕	-๐.๓	๐.๒	ก
มหาสารคาม	-๐.๕	-๐.๓	-๑.๘	ก
แม่ฮ่องสอน	-๐.๑	-๑.๖	-๑.๙	จ
ยะลา	-๐.๑	-๐.๕	๑.๖	ข
ร้อยเอ็ด	-๑.๒	๐.๓	-๑.๕	ก
ระนอง	-๑.๑	-๑.๘	๑.๓	ข
ระยอง	-๐.๓	๐.๒	๑.๒	ข
ราชบุรี	-๐.๑	-๐.๘	-๐.๘	ก
ลพบุรี	๐.๕	๐	๑.๘	ข
ลำปาง	-๐.๙	-๑.๒	-๑.๘	ก
ลำพูน	-๐.๙	-๑.๓	-๐.๙	ก
เลย	-๐.๒	๐.๑	๐.๒	จ
ศรีสะเกษ	-๐.๙	๐.๙	-๑.๓	ก
สกลนคร	-๐.๘	๐.๕	๐.๓	ง
สงขลา	-๐.๒	-๐.๓	-๐.๘	ก
สตูล	-๑.๕	-๑.๒	๐	จ

ตารางที่ ๔ (ต่อ)

จังหวัด	อัตราเพิ่มของประชากรระหว่างปี พ.ศ.			แบบ การย้ายถิ่น
	๒๔๗๒ - ๒๕๐๓			
	๒๔๗๒ - ๒๔๘๐ (๒)	๒๔๘๐ - ๒๔๘๐ (๓)	๒๔๘๐ - ๒๕๐๓ (๔)	
(๑)			(๕)	
สมุทรปราการ	๒.๕	-๑.๘	-๐.๘	จ
สมุทรสงคราม	-๐.๘	-๐.๖	-๑.๒	ก
สมุทรสาคร	-๐.๑	๑.๓	-๐.๓	ก
สระบุรี	-		-	ก
สิงห์บุรี	-๐.๒	-๐.๘	-๑.๐	ก
สุโขทัย	๐.๕	๐.๘	๐.๘	ก
สุพรรณบุรี	๐.๓	-๐.๑	-๐.๓	ก
สุราษฎร์ธานี	-๐.๑	๐.๑	๐.๒	ก
สุรินทร์	๐.๘	๐.๗	-๐.๘	จ
อุทัย	-๐.๘	-๐.๕	-๑.๓	ก
อ่างทอง	-	-	-	ก
อุตรธานี	๑.๖	๒.๐	๑.๘	ก
อุตรดิตถ์	๐.๑	-๐.๒	๐.๑	ก
อุทัยธานี	-๑.๑	๐.๑	-๐.๖	ก
อุบลราชธานี	-๐.๗	-๐.๘	-๑.๐	ก

ย้ายถิ่นระหว่างปี พ.ศ.๒๔๔๔ - ๒๕๐๓ = ๒.๕ เท่า (ดูคอลัมน์ที่ ๒ ตารางที่ ๔)

เพราะฉะนั้น จำนวนคนย้ายถิ่นระหว่างปี พ.ศ.๒๔๔๐ - ๒๔๔๔ ของจังหวัดชลบุรี
 = ๑.๖ . ๕ . ๒.๕ . ๗ = ๑.๖ . ๑.๐ . ๒.๕ . ๑๐,๕๒๕ = ๔๒,๑๐๐

แต่จำนวนคนย้ายถิ่นปี พ.ศ.๒๔๔๐ - ๒๕๐๓ = จำนวนคนย้ายถิ่นระหว่างปี พ.ศ.
 ๒๔๔๐ - ๒๔๔๔ + จำนวนคนย้ายถิ่นระหว่างปี พ.ศ.๒๔๔๔ - ๒๕๐๓

เพราะฉะนั้นจำนวนคนย้ายถิ่นระหว่างปี พ.ศ.๒๔๔๐ - ๒๕๐๓ ของจังหวัดชลบุรี =
 ๔๒,๑๐๐ + ๑๐,๕๒๕ = ๕๒,๖๒๕ (ดูคอลัมน์ที่ ๔ ตารางที่ ๔) และการคำนวณนี้ขึ้นอยู่กับ
 แบบของการย้ายถิ่น สำหรับการย้ายถิ่นแบบ ค. และ ง. เมื่อได้จำนวนคนย้ายถิ่นระหว่าง
 ปี พ.ศ.๒๔๔๐ - ๒๕๐๓ ให้เอาจำนวนคนย้ายถิ่นระหว่างปี พ.ศ.๒๔๔๔ - ๒๕๐๓ หักออกเสีย
 ก่อน ก็จะเป็นจำนวนคนย้ายถิ่นระหว่างปี พ.ศ.๒๔๔๐ - ๒๕๐๓ อย่างแท้จริง (ดูคอลัมน์ที่
 ๔ ตารางที่ ๔)

(ดูตารางที่ ๔)

เมื่อได้จำนวนคนย้ายถิ่นระหว่างปี พ.ศ.๒๔๔๐ - ๒๕๐๓ ของแต่ละจังหวัดแล้ว ให้นำ
 ไปเพิ่มเข้ากับจำนวนประชากรในปี พ.ศ.๒๕๐๓ ถ้าจังหวัดนั้นเป็นการย้ายถิ่นออกสุทธิ หรือ
 นำไปหักออกจากจำนวนประชากรในปี พ.ศ.๒๕๐๓ ถ้าจังหวัดนั้นเป็นการย้ายถิ่นเข้าสุทธิแล้ว
 ก็จะได้จำนวนประชากรที่แท้จริงในปี พ.ศ.๒๕๐๓ ของจังหวัดนั้น (\bar{p}_2) ต่อมาได้หาค่าของ
 อัตราส่วนของผู้อยู่รอดชีวิตของแต่ละจังหวัดโดยวิธีดังนี้

$$\text{อัตราส่วนของผู้อยู่รอดชีวิต} = \frac{\bar{p}_2}{p_1}$$

(ดูตารางที่ ๑๐)

ตารางที่ ๕ แสดงจำนวนคนย้ายถิ่นสุทธิระหว่างปี พ.ศ.๒๔๙๐ - ๒๕๐๓ รายจังหวัด

จังหวัด (๑)	อัตราส่วนของ การย้ายถิ่นระหว่าง ปี พ.ศ.๒๔๙๐ - ๒๔๙๔ ต่อ ๒๔๙๔ - ๒๕๐๓ (๒)	อัตราส่วนของ การย้ายถิ่นระหว่าง ปี พ.ศ.๒๔๙๐ - ๒๕๐๓ ต่อ ๒๔๙๔ - ๒๕๐๓ (๓)	จำนวนคนย้ายถิ่น สุทธิระหว่างปี พ.ศ. ๒๔๙๐ - ๒๕๐๓ (๔)
กระบี่	๐.๔๒	๑.๖๓	๒,๘๘๒
กาญจนบุรี	๓.๙๘	๓.๓๓	๘,๓๘๘
กาฬสินธุ์	๐.๒๒	๑.๓๕	-๑๑,๙๘๙
กำแพงเพชร	๐.๙๒	๒.๘๓	๓๙,๓๒๓
ขอนแก่น	๐.๑๐	๑.๑๖	-๑๖,๐๑๕
จันทบุรี	๐.๓๕	๒.๒๐	-๒๘๙
ฉะเชิงเทรา	๑.๓๐	๓.๓๒	-๓๘,๘๒๓
ชลบุรี	๒.๕๐	๕.๐๐	๕๒,๖๒๕
ชัยนาท	๐.๘๖	๒.๓๘	-๒๐,๓๙๙
ชัยภูมิ	๐.๓๕	๑.๕๖	๑๘,๓๓๙
ชุมพร	๑.๑๒	๒.๓๙	-๑,๙๐๓
เชียงใหม่	๑.๓๙	๓.๘๖	๕๑,๕๓๓
เชียงราย	๐.๓๐	๑.๘๘	๑,๑๘๒
ตรัง	๐.๘๘	๑.๓๐	๘,๖๒๙
ตราด	๑.๑๘	๒.๘๙	๓๘๖
ตาก	๐.๓๖	๑.๕๘	๘,๘๒๙
ทนนบุรี	๐.๓๓	๒.๑๓	๘๙,๙๑๕
นครนายก	๑.๘๐	๓.๒๘	-๑๑,๙๘๘
นครปฐม	๓.๐๐	๕.๘๐	-๘๘,๓๓๐
นครราชสีมา	๐.๘๐	๑.๖๘	-๒๓,๑๘๕
นครศรีธรรมราช	๐.๘๓	๑.๓๕	-๑๘,๓๖๒
นครสวรรค์	๓.๘๓	๓.๑๙	๓๑,๒๘๘
นครพนม	๐.๖๙	๒.๑๐	-๘,๑๘๘
นนทบุรี	๐.๒๐	๑.๓๒	๕,๘๑๙
บุรีรัมย์	๒.๐๐	๘.๒๐	๑๖,๘๘๓
น่าน	๘.๕๖	๑๘.๓๐	-๑๑,๘๘๒
หนองคาย	๐.๓๐	๒.๑๒	๓๐,๐๖๒
บุรีรัมย์	๑๑.๖๑	๑๘.๕๘	๒๓,๖๖๘

ตารางที่ ๕ (ต่อ)

จังหวัด (๑)	อัตราส่วนของ การย้ายถิ่นระหว่าง ปี พ.ศ. ๒๔๙๐ - ๒๔๙๘ กอ ๒๔๙๘ - ๒๕๐๓ (๒)	อัตราส่วนของ การย้ายถิ่นระหว่าง ปี พ.ศ. ๒๔๙๐ - ๒๕๐๓ กอ ๒๔๙๘ - ๒๕๐๓ (๓)	จำนวนคนย้ายถิ่น สุทธิระหว่างปี พ.ศ. ๒๔๙๐ - ๒๕๐๓ (๔)
ปทุมธานี	๐.๗๑	๒.๑๘	-๙,๐๘๙
ประจวบคีรีขันธ์	๑.๑๗	๒.๘๗	๒๘.๘๗๐
ปราจีนบุรี	๑.๑๐	๒.๗๖	-๘๒๑
ปัตตานี	๐.๘๙	๒.๘๒	-๑๖,๘๘๕
พระนครศรี	๕.๒๒	๙.๓๕	๑๘๐,๓๐๕
พังงา	๒.๒๕	๘.๖๐	๒,๓๒๓
พิจิตร	๐	๑.๐๐	-๖๙๓
พิจิตร	๑.๘๑	๓.๒๖	-๒๖,๖๘๘
พิษณุโลก	๗.๗๘	๑๓.๕๕	๓๐,๗๘๗
เพชรบูรณ์	๐.๒๘	๑.๓๘	๒๙,๙๘๗
เพชรบุรี	๑.๘๕	๘.๑๒	-๒๓,๘๒๙
แพร่	๐.๖๕	๒.๐๒	-๑๐,๐๘๖
ภูเก็ต	๑๙.๙	๓๒.๘๘	๑,๙๗๐
มหาสารคาม	๒.๐๐	๘.๒๐	-๗๘,๘๕๒
แม่ฮ่องสอน	๑.๐๐	๒.๖๐	-๕๗๒
มุลดา	๑.๗๘	๓.๘๕	๓๘.๓๘๘
ร้อยเอ็ด	๑.๕๙	๓.๕๘	-๘๕,๘๒๘
ระนอง	๑.๗๙	๓.๘๗	๓,๘๘๒
ระยอง	๘.๐๐	๑๓.๘๐	๑๒,๘๘๘
ราชบุรี	๓.๗๕	๗.๐๐	-๓๗,๘๘๙
ลพบุรี	๐.๘๙	๑.๗๘	๓๕,๓๘๕
ลำปาง	๑.๓๕	๓.๑๖	-๑๘,๑๗๙
ลำพูน	๒.๕๖	๕.๑๐	-๒๘,๘๘๖
เลย	๐.๒๐	๑.๓๒	๘,๒๑๗
ศรีสะเกษ	๑.๒๗	๓.๐๓	-๓๘,๐๑๕
สกลนคร	๙.๐๕	๑๕.๘๙	๑๓,๖๘๓
สงขลา	๑.๘๘	๓.๓๗	-๗,๖๘๗

ตารางที่ ๕ (ต่อ)

จังหวัด (๑)	อัตราส่วนของ การขยายดินระหว่าง ปี พ.ศ. ๒๔๙๐ - ๒๔๙๔ ทอ ๒๔๙๔ - ๒๕๐๓ (๒)	อัตราส่วนของ การขยายดินระหว่าง ปี พ.ศ. ๒๔๙๐ - ๒๕๐๓ ทอ ๒๔๙๔ - ๒๕๐๓ (๓)	จำนวนคนย้ายถิ่น สุทธิระหว่างปี พ.ศ. ๒๔๙๐ - ๒๕๐๓ (๔)
สตูล	๐	๑.๐๐	๒๔๐
สมุทรปราการ	๑.๐๐	๒.๖๐	-๑๐,๐๐๘
สมุทรสงคราม	๑.๑๔	๒.๘๒	-๑๒,๓๑๕
สมุทรสาคร	๐.๗๘	๒.๒๕	-๖,๑๙๔
สระบุรี	๕๐.๐๐	๘๑.๐๐	-๑๕,๖๓๓
สิงห์บุรี	๑.๗๔	๓.๗๘	-๑๔,๓๗๕
สุโขทัย	๔.๐๐	๗.๔๐	๑๔,๙๖๓
สุพรรณบุรี	๑.๘๗	๓.๓๕	-๓๗,๑๘๕
สุราษฎร์ธานี	๒.๗๒	๕.๓๕	๑๕,๕๔๗
สุรินทร์	๒.๐๐	๔.๒๐	-๕๑,๔๓๓
อุทัยธานี	๒.๕๖	๕.๑๐	-๖๔,๙๔๙
อ่างทอง	๑.๒๒	๒.๙๕	-๒๑,๓๑๓
อุตรธานี	๐.๓๐	๑.๔๘	๕๐,๖๔๔
อุตรดิตถ์	๔.๕๖	๘.๓๐	๓,๔๙๔
อุทัยธานี	๓.๙๘	๗.๓๗	-๒๐,๙๑๖
อุบลราชธานี	๓.๘๘	๗.๒๒	-๑๐๔,๘๗๘

จังหวัด (๑)	จำนวนประชากร ในปี พ.ศ.๒๕๐๓ (๒)	อัตราส่วนของ ผู้อยู่รอดชีวิต (๓)
กระบี่	๔๔,๖๓๗	๐.๘๓๖
กาญจนบุรี	๑๐๙,๐๓๔	๐.๘๘๗
กาฬสินธุ์	๒๑๑,๕๖๘	๐.๙๙๓
กำแพงเพชร	๔๔,๘๙๗	๐.๙๔๑
ขอนแก่น	๔๑๓,๕๕๘	๐.๘๑๑
จันทบุรี	๘๓,๘๕๘	๐.๘๓๓
ฉะเชิงเทรา	๑๙๔,๘๑๓	๐.๙๑๘
ชลบุรี	๑๙๙,๙๑๓	๐.๘๑๘
ชัยนาท	๑๕๕,๓๙๑	๐.๙๕๗
ชัยภูมิ	๒๑๔,๓๒๘	๐.๘๕๕
ชุมพร	๙๓,๖๘๘	๐.๘๘๘
เชียงราย	๓๕๗,๑๒๓	๐.๘๑๘
เชียงใหม่	๔๒๙,๙๑๖	๐.๘๖๑
ศรีสะเกษ	๑๑๒,๘๘๘	๐.๘๒๙
ตราด	๓๓,๒๙๐	๐.๘๕๐
ตาก	๘๑,๕๑๘	๐.๘๗๖
ธนบุรี	๑๙๒,๓๑๒	๐.๙๕๑
นครนายก	๘๗,๒๑๕	๐.๘๕๓
นครปฐม	๒๒๗,๘๙๘	๐.๙๕๑
นครราชสีมา	๕๕๒,๓๙๗	๐.๘๖๓
นครศรีธรรมราช	๓๗๒,๓๙๘	๐.๘๘๐
นครสวรรค์	๒๘๘,๘๘๗	๐.๘๖๕
นครพนม	๒๑๘,๐๒๕	๐.๘๐๐
นนทบุรี	๙๘,๑๒๕	๐.๘๓๖
นราธิวาส	๑๓๐,๒๘๗	๐.๘๘๘
น่าน	๑๓๕,๙๙๑	๐.๙๒๖
หนองคาย	๙๕,๙๙๑	๐.๙๖๐
บุรีรัมย์	๒๘๗,๑๘๐	๐.๘๘๘
ปทุมธานี	๑๐๙,๐๐๙	๐.๘๘๒
ประจวบคีรีขันธ์	๕๐,๕๕๘	๐.๙๗๐

ตารางที่ ๑๐ (ต่อ)

จังหวัด (๑)	จำนวนประชากร ในปี พ.ศ.๒๕๐๓ (๒)	อัตราส่วนของ ผู้อยู่รอกครัว (๓)
ปราจีนบุรี	๑๖๕,๘๖๕	๐.๘๓๕
ปัตตานี	๑๙๓,๔๕๒	๐.๙๕๒
พระนครศรี	๖๕๐,๙๘๑	๐.๘๐๕
พังงา	๔๕,๙๖๘	๐.๘๖๒
พิจิตร	๑๑๕,๐๘๖	๐.๘๙๙
พิษณุโลก	๒๑๘,๖๙๘	๑.๐๒๑
เพชรบูรณ์	๑๔๑,๐๒๙	๐.๙๙๒
เพชรบุรี	๑๒๖,๒๒๕	๐.๙๙๒
แพร่	๑๒๕,๑๙๙	๑.๐๓๓
ภูเก็ต	๓๙๒,๕๕๕	๐.๘๙๙
มหาสารคาม	๓๑๒,๕๕๕	๐.๘๙๙
แม่ฮ่องสอน	๔๕,๕๙๙	๐.๙๙๙
ยะลา	๔๘,๕๙๘	๐.๖๖๒
ร้อยเอ็ด	๔๐๘,๙๒๖	๐.๘๙๙
ระนอง	๔๕,๘๘๑	๐.๘๙๕
ระยอง	๕๙,๖๒๑	๐.๘๙๙
ราชบุรี	๒๔๖,๓๑๕	๐.๙๒๙
ลพบุรี	๑๓๖,๓๙๘	๐.๙๖๙
ลำปาง	๒๖๕,๖๓๑	๐.๘๘๑
ลำพูน	๑๕๖,๐๙๐	๐.๙๕๙
เลย	๙๕,๙๕๙	๐.๘๒๑
ศรีสะเกษ	๓๒๖,๙๖๕	๐.๘๐๑
สกลนคร	๑๘๘,๕๕๖	๐.๘๑๑
สงขลา	๒๖๙,๙๕๑	๐.๘๖๓
สตูล	๓๖,๒๓๙	๐.๘๖๘
สมุทรปราการ	๑๒๖,๑๘๘	๐.๘๘๕
สมุทรสงคราม	๘๑,๘๘๘	๐.๘๓๖
สมุทรสาคร	๘๖,๕๕๑	๐.๘๙๙
สระบุรี	๑๑๙,๙๘๘	๐.๖๘๓

ตารางที่ ๑๐ (ต่อ)

จังหวัด (๑)	จำนวนประชากร ในปี พ.ศ.๒๕๐๓ (๒)	อัตราส่วนของ ผู้อยู่รอดชีวิต (๓)
สิงห์บุรี	๕๗,๕๓๘	๐.๕๖๕
สุโขทัย	๑๓๘,๕๑๗	๐.๕๓๑
สุพรรณบุรี	๒๘๒,๓๘๘	๐.๕๔๑
สุราษฎร์ธานี	๑๕๑,๓๘๒	๐.๕๑๕
สุรินทร์	๓๓๕,๕๗๐	๐.๕๘๓
อยุธยา	๓๑๐,๗๓๓	๐.๕๕๘
อ่างทอง	๑๒๓,๕๒๘	๐.๕๓๓
อุตรธานี	๒๘๗,๓๘๘	๐.๕๘๖
อุตรดิตถ์	๑๒๗,๐๕๖	๐.๕๕๐
อุทัยธานี	๘๕,๘๕๓	๑.๐๕๑
อุบลราชธานี	๖๕๕,๗๐๘	๐.๕๗๖

จากการพิจารณาของอัตราส่วนของผู้ยืมรถชีวิตที่ได้ (คอลัมน์ที่ ๓ ตารางที่ ๑๐) ของแต่ละจังหวัด ปรากฏว่ายังมีความแตกต่างกันอยู่มาก ซึ่งยังไม่เป็นที่น่าพอใจนัก ซึ่งอาจจะ เป็นผลกระทบกระเทือนจากจำนวนคนย้ายถิ่นระหว่างปี พ.ศ.๒๔๘๐ - ๒๕๐๓ เพราะฉะนั้นผู้ ศึกษาจึงได้ตรวจสอบข้อมูลของการย้ายถิ่นเข้าสู่สุทธิ และย้ายออกสุทธิของปี พ.ศ.๒๔๘๐ - ๒๕๐๓ ที่คำนวณได้ (คอลัมน์ที่ ๔ ตารางที่ ๕) ซึ่งปรากฏว่าจำนวนคนย้ายถิ่นออกสุทธิระหว่าง จังหวัดของทั่วราชอาณาจักร (จำนวน ๕๓๘,๐๘๘ คน) มีจำนวนมากกว่าจำนวนคนย้ายถิ่นเข้า สุทธิระหว่างจังหวัดของทั่วราชอาณาจักร (จำนวน ๔๕๕,๗๖๘ คน) ซึ่งตามความเป็นจริงแล้ว จำนวนคนย้ายถิ่นออกและเข้าสู่สุทธิภายในประเทศจะต้องมีจำนวน เท่ากัน เพราะฉะนั้นผู้ศึกษาจึง ได้แก้ปรับตัวเลขการย้ายถิ่นของแต่ละจังหวัด เพื่อให้จำนวนคนย้ายถิ่นเข้าสู่สุทธิมีจำนวน เท่ากับ จำนวนคนย้ายถิ่นออกสุทธิ โดยวิธีการดังต่อไปนี้

$$\begin{aligned} \text{จำนวนคนย้ายถิ่นทั้งหมดระหว่างปี พ.ศ.๒๔๘๐ - ๒๕๐๓} &= \text{จำนวนคนย้ายถิ่นออกระหว่าง} \\ \text{ปี พ.ศ.๒๔๘๐ - ๒๕๐๓} &+ \text{จำนวนคนย้ายถิ่นเข้าระหว่างปี พ.ศ.๒๔๘๐ - ๒๕๐๓} \\ &= ๕๓๘,๐๘๘ + ๔๕๕,๗๖๘ \\ &= ๑,๐๙๓,๘๕๖ \end{aligned}$$

เพราะฉะนั้น จำนวนคนย้ายถิ่นเข้าหรือย้ายถิ่นออกสุทธิระหว่างปี พ.ศ.๒๔๘๐ - ๒๕๐๓ ควรจะเท่ากับ $\frac{๑,๐๙๓,๘๕๖}{๒} = ๕๔๖,๙๒๘$

แต่จำนวนคนย้ายถิ่นออกสุทธิระหว่างปี พ.ศ.๒๔๘๐ - ๒๕๐๓ ที่ได้จากการคำนวณ = ๕๓๘,๐๘๘

$$\begin{aligned} \text{เพราะฉะนั้นตัวแก้ปรับการย้ายถิ่นออกของแต่ละจังหวัด} &= \frac{๕๔๖,๙๒๘}{๕๓๘,๐๘๘} \\ &= ๑.๐๑๖๑๒ \end{aligned}$$

และจำนวนคนย้ายถิ่นเข้าสู่สุทธิระหว่างปี พ.ศ.๒๔๘๐ - ๒๕๐๓ ที่ได้จากการคำนวณ = ๔๕๕,๗๖๘

$$\begin{aligned} \text{เพราะฉะนั้นตัวแก้ปรับการย้ายถิ่นเข้าของแต่ละจังหวัด} &= \frac{๕๔๖,๙๒๘}{๔๕๕,๗๖๘} \\ &= ๑.๐๑๔๙๐ \end{aligned}$$

เมื่อได้ตัวแก้ปรับสำหรับการย้ายถิ่นเข้า = 0.04490 และ 0.45692 สำหรับการย้ายถิ่นเข้าก็ได้นำ 0.04490 ไปคูณกับจำนวนคนย้ายถิ่นเข้าสุทธิของแต่ละจังหวัดระหว่างปี พ.ศ. ๒๔๕๐ - ๒๕๐๓ (คอลัมน์ที่ ๔ ตารางที่ ๕) และนำ 0.45692 ไปคูณกับจำนวนคนย้ายถิ่นออกสุทธิของแต่ละจังหวัดระหว่างปี พ.ศ. ๒๔๕๐ - ๒๕๐๓ (คอลัมน์ที่ ๕ ตารางที่ ๕) แล้วก็จะได้จำนวนคนย้ายถิ่นระหว่างปี พ.ศ. ๒๔๕๐ - ๒๕๐๓ ของแต่ละจังหวัด ซึ่งได้ทำการแก้ปรับแล้ว (สมมติให้เป็น \bar{P}_1) คู่อลัมน์ที่ ๒ ตารางที่ ๑๑

เมื่อได้ \bar{P}_1 แล้ว ได้นำไปเพิ่มเข้ากับจำนวนประชากรในปี พ.ศ. ๒๕๐๓ ถ้าจังหวัดนั้นเป็นการย้ายถิ่นออกสุทธิ หรือนำไปหักออกจากจำนวนประชากรในปี พ.ศ. ๒๕๐๓ ถ้าจังหวัดนั้นเป็นการย้ายถิ่นเข้าสุทธิแล้วก็จะได้อัตราส่วนประชากรที่แท้จริงในปี พ.ศ. ๒๕๐๓ ของแต่ละจังหวัด (\bar{P}_2) ต่อมาก็ค้นหาค่าของอัตราส่วนของผู้รอดชีวิตของแต่ละจังหวัด โดย

$$\text{อัตราส่วนของผู้รอดชีวิต} = \frac{\bar{P}_2}{\bar{P}_1} \quad (\text{คู่อลัมน์ที่ ๔ ตารางที่ ๑๑})$$

(ดูตารางที่ ๑๑)

จากค่าของอัตราส่วนของผู้รอดชีวิตของแต่ละจังหวัด (คอลัมน์ที่ ๔ ตารางที่ ๑๑) ก็สามารถหาค่าของความคาดหมายคงชีพเมื่อแรกเกิด (e_0^0) และระดับอัตราตายจากตารางที่ ๒ ภาคผนวก และจากระดับอัตราตายของแต่ละจังหวัดก็คำนวณหาอัตราตายจาก *Regional Model Life Table and Stable Populations*^{๑๓} โดยใช้โครงสร้างทางอายุของแต่ละจังหวัดในปี พ.ศ. ๒๕๐๓ ประกอบในการคำนวณ (ดูตารางที่ ๑๒)

^{๑๓} Ansley J. Coale and Paul Demeny, *Op.cit.*, pp.26 - 71

^{๑๔} เป็นตัวเลขที่ศูนย์วิจัยและฝึกอบรมทางประชากร จุฬาลงกรณ์มหาวิทยาลัย คำนวณจากตารางที่ ๓ ของสำมะโนประชากรปี พ.ศ. ๒๕๐๓ รายจังหวัด

จังหวัด	จำนวนคนย้ายถิ่นระหว่าง		ประชากรในปี พ.ศ. ๒๕๐๓	อัตราส่วนของผู้อยู่รอกชีวิต
	ปี พ.ศ. ๒๔๘๐ - ๒๕๐๓ ที่แก่ปรับ	(๒)		
(๑)			(๓)	(๔)
กระบี่	๓,๐๓๑		๔๔,๔๘๘	๐.๘๓๓
กาญจนบุรี	๕,๐๑๘		๑๐๘,๘๐๔	๐.๘๘๕
กาฬสินธุ์	- ๑๑,๔๖๓		๒๑๑,๔๔๒	๐.๙๓๑
กำแพงเพชร	๔๑,๖๓๘		๔๒,๕๘๖	๐.๙๐๘
ขอนแก่น	- ๑๕,๓๑๒		๔๑๒,๘๕๑	๐.๘๑๐
จันทบุรี	- ๒๘๖		๘๓,๙๔๕	๐.๘๓๒
ฉะเชิงเทรา	- ๓๓,๒๙๕		๑๙๓,๒๘๕	๐.๙๐๙
ชลบุรี	๕๕,๑๕๖		๑๔๙,๓๘๒	๐.๘๐๔
ชัยนาท	- ๑๘,๘๘๖		๑๔๔,๔๙๘	๐.๙๕๑
ชัยภูมิ	๑๘,๖๔๐		๒๑๓,๔๒๙	๐.๘๘๑
ชุมพร	- ๑,๔๒๔		๙๓,๕๖๐	๐.๘๙๙
เชียงใหม่	๕๔,๐๕๔		๓๕๔,๖๔๒	๐.๘๐๘
เชียงราย	๑,๒๓๘		๔๒๘,๖๕๘	๐.๘๖๑
ศรีสะเกษ	๘,๐๔๔		๑๑๒,๐๓๘	๐.๘๒๖
ตราด	๘๒๔		๓๓,๒๕๒	๐.๘๘๘
ตาก	๔,๖๔๒		๘๑,๓๐๖	๐.๘๙๓
ทันทบุรี	๑๐๔,๙๒๑		๑๘๙,๕๐๖	๐.๙๓๒
นครนายก	- ๑๑,๔๖๒		๘๖,๖๘๘	๐.๘๘๘
นครปฐม	- ๔๒,๔๒๓		๒๒๕,๕๔๙	๐.๙๕๒
นครราชสีมา	- ๒๒,๑๖๘		๕๕๑,๓๘๐	๐.๘๖๑
นครศรีธรรมราช	- ๑๓,๙๓๒		๓๙๑,๙๖๘	๐.๘๙๘
นครสวรรค์	๓๒,๙๘๓		๒๘๙,๓๘๒	๐.๘๖๐
นครพนม	- ๔,๐๑๔		๒๑๙,๘๘๑	๐.๙๙๘
นนทบุรี	๕,๖๘๐		๙๘,๘๖๘	๐.๘๓๘
นราธิวาส	๑๙,๙๖๒		๑๒๘,๔๙๒	๐.๘๕๒
น่าน	- ๑๑,๔๕๖		๑๓๕,๙๕๕	๐.๙๒๖
หนองคาย	๓๑,๕๐๘		๙๔,๕๕๕	๐.๙๔๘
บุรีรัมย์	๒๘,๙๙๔		๒๔๕,๘๓๐	๐.๘๕๔
ปทุมธานี	- ๘,๖๘๐		๑๐๓,๖๑๐	๐.๘๓๘
ประจวบคีรีขันธ์	๒๕,๖๔๙		๔๘,๓๙๙	๐.๙๕๒

ตารางที่ ๑๑ (ต่อ)

จังหวัด (๑)	จำนวนคนย้ายถิ่นระหว่าง ปี พ.ศ. ๒๔๙๐ - ๒๕๐๓ ที่แก้ปรับ (๒)	ประชากรในปี พ.ศ. ๒๕๐๓ (๓)	อัตราส่วนของผู้ อยู่รอกชีวิต (๔)
ปราจีนบุรี	- ๓๘๕	๑๖๕,๘๒๘	๐.๘๓๔
ปัตตานี	- ๑๕,๗๖๒	๑๗๒,๗๒๘	๐.๙๔๘
พระนครศรีอยุธยา	๑๘๘,๙๗๘	๖๔๒,๓๐๘	๐.๗๙๔
พิจิตร	๒,๔๓๕	๘๕,๘๕๖	๐.๘๖๐
พิจิตร	- ๖๖๓	๑๑๕,๐๕๖	๐.๘๗๗
พิจิตร	- ๒๕,๘๗๕	๒๑๓,๕๒๕	๑.๐๑๕
พิษณุโลก	๓๒,๒๒๖	๑๓๘,๕๘๘	๐.๗๘๓
เพชรบูรณ์	๓๑,๓๘๗	๑๒๘,๗๘๕	๐.๗๘๓
เพชรบุรี	- ๒๒,๗๘๓	๑๘๘,๑๗๘	๑.๐๒๕
แพร่	- ๘,๖๘๓	๑๖๘,๗๗๘	๐.๘๗๕
ภูเก็ต	๒,๐๖๕	๓๗,๓๘๘	๐.๘๖๐
มหาสารคาม	- ๗๕,๐๑๐	๓๐๘,๑๐๓	๐.๙๒๘
แม่ฮ่องสอน	- ๕๘๗	๘๕,๕๒๒	๐.๗๘๘
ยะลา	๓๖,๐๘๒	๘๖,๘๘๘	๐.๖๘๐
ร้อยเอ็ด	- ๘๒,๐๕๘	๘๐๑,๑๖๐	๐.๘๖๘
ระนอง	๘,๐๖๘	๑๕,๖๘๘	๐.๘๐๖
ระยอง	๑๓,๕๐๘	๕๘,๐๐๑	๐.๘๑๑
ราชบุรี	- ๓๖,๑๘๘	๒๘๘,๖๕๘	๐.๙๒๑
ลพบุรี	๓๗,๐๘๗	๑๓๘,๖๘๒	๐.๗๕๘
ลำปาง	- ๑๗,๓๘๑	๒๖๘,๘๓๓	๐.๘๗๘
ลำพูน	- ๒๗,๕๘๐	๑๕๘,๘๐๕	๐.๙๕๑
เลย	๘,๘๒๐	๘๕,๕๕๖	๐.๘๒๐
ศรีสะเกษ	- ๓๒,๕๒๒	๓๓๕,๒๗๒	๐.๗๙๗
สกลนคร	๑๘,๓๘๑	๑๘๗,๘๘๘	๐.๘๐๘
สงขลา	- ๗,๓๕๐	๒๖๘,๖๐๘	๐.๘๖๒
สตูล	๒๕๒	๓๖,๒๒๕	๐.๘๖๘
สมุทรปราการ	- ๘,๕๖๘	๑๒๕,๗๘๘	๐.๘๘๒
สมุทรสงคราม	- ๑๑,๗๗๕	๘๑,๓๘๘	๐.๘๓๑
สมุทรสาคร	- ๕,๘๒๒	๘๖,๒๖๘	๐.๘๗๕
สระบุรี	- ๑๘,๘๘๗	๑๑๗,๐๖๓	๐.๖๘๐

ตารางที่ ๑๑ (ต่อ)

จังหวัด	จำนวนคนย้ายถิ่นระหว่าง ปี พ.ศ. ๒๔๙๐ - ๒๕๐๓ ที่แก้ไข (๑)	ประชากรในปี พ.ศ. ๒๕๐๓ (๒)	อัตราส่วนของผู้ อยู่รอดชีวิต (๔)
สิงห์บุรี	- ๑๓,๕๖๙	๙๓,๑๓๒	๐.๙๕๓
สุโขทัย	๑๕,๖๘๓	๑๓๘,๖๙๓	๐.๙๕๒
สุพรรณบุรี	- ๓๕,๕๕๓	๒๘๐,๓๕๒	๐.๙๓๕
สุราษฎร์ธานี	๑๖,๒๙๕	๑๕๐,๖๓๘	๐.๙๑๒
สุรินทร์	- ๘๘,๑๓๖	๓๓๓,๓๑๓	๐.๘๓๓
อยุธยา	- ๖๒,๐๙๙	๓๐๓,๘๘๓	๐.๙๖๑
อ่างทอง	- ๒๐,๓๓๘	๑๒๒,๘๙๘	๐.๙๒๖
อุตรธานี	๕๓,๐๘๐	๒๙๘,๙๑๒	๐.๘๘๘
อุตรดิตถ์	๓,๖๖๒	๑๒๖,๘๓๘	๐.๘๓๙
อุทัยธานี	- ๑๙,๘๘๘	๙๓,๘๓๕	๑.๐๓๑
อุบลราชธานี	- ๑๐๐,๒๓๖	๖๕๐,๑๐๓	๐.๘๓๐

คอลัมน์ที่ ๓ = คอลัมน์ที่ ๑ ตารางที่ ๒ - หรือ + คอลัมน์ที่ ๒ ตารางที่ ๑๑
 คอลัมน์ที่ ๔ = คอลัมน์ที่ ๑ ตารางที่ ๑๑ หารด้วย คอลัมน์ที่ ๓ ตารางที่ ๑

จังหวัด	ความคาดหมายคงชีพ เมื่อแรกเกิด	ระดับอัตรากาย	อัตรากาย
(๑)	(๒)	(๓)	(๔)
กระบี่	๓๓.๕	๘	๒๖.๒
กาญจนบุรี	๕๐.๐	๑๓	๑๕.๓
กาฬสินธุ์	๓๐.๐	๕	๓๕.๕
กำแพงเพชร	๒๐.๐	๑	๕๔.๕
ขอนแก่น	๓๒.๕	๖	๓๒.๕
จันทบุรี	๓๓.๕	๘	๒๕.๓
ฉะเชิงเทรา	๕๓.๕	๑๖	๑๑.๒
ชลบุรี	๓๒.๕	๖	๓๔.๘
ชัยนาท	๓๐.๐	๒๑	๖.๘
ชัยภูมิ	๕๐.๐	๘	๒๓.๖
ชุมพร	๕๕.๐	๑๕	๑๔.๓
เชียงราย	๓๒.๕	๖	๓๒.๐
เชียงใหม่	๕๕.๐	๑๑	๒๑.๕
ศรีสะเกษ	๓๓.๕	๘	๒๘.๒
ตราด	๕๒.๕	๑๐	๒๓.๕
ตาก	๕๓.๕	๑๒	๑๘.๓
นนทบุรี	๒๐.๐	๑	๕๔.๕
นครนายก	๕๒.๕	๑๐	๒๑.๓
นครปฐม	๖๓.๕	๒๐	๖.๓
นครราชสีมา	๕๕.๐	๑๑	๑๘.๕
นครศรีธรรมราช	๕๐.๐	๑๓	๑๕.๓
นครสวรรค์	๕๕.๐	๑๑	๑๘.๕
สุพรรณบุรี	๓๒.๕	๖	๓๑.๕
นนทบุรี	๓๓.๕	๘	๒๕.๓
นราธิวาส	๕๐.๐	๘	๒๓.๓
น่าน	๒๐.๐	๑	๕๔.๕
หนองคาย	๒๒.๕	๒	๕๘.๒
บุรีรัมย์	๕๐.๐	๘	๒๕.๐
ปทุมธานี	๕๐.๐	๘	๒๕.๖
ประจวบคีรีขันธ์	๒๒.๕	๒	๕๘.๖

ตารางที่ ๑๒ (ต่อ)

จังหวัด (๑)	ความคากหมายคงชีพ เมื่อแรกเกิด (๒)	ระคับอัตรากาย (๓)	อัตรากาย (๔)
ปราจีนบุรี	๓๗.๕	๘	๒๖.๒
ปัตตานี	๓๐.๐	๒๑	๓.๖
พระนครศรี	๓๐.๐	๕	๓๔.๓
พังงา	๔๕.๐	๑๑	๑๘.๓
พัทลุง	๕๐.๐	๑๓	๑๓.๓
พิจิตร	๓๕.๐	๒๓	๔.๒
พิษณุโลก	๒๗.๕	๔	๔๒.๓
เพชรบูรณ์	๒๗.๕	๔	๓๘.๔
เพชรบุรี	๓๕.๐	๒๓	๔.๒
แพร่	๔๓.๕	๑๒	๑๘.๔
ภูเก็ต	๔๕.๐	๑๑	๑๘.๓
มหาสารคาม	๖๒.๕	๑๘	๘.๓
แม่ฮ่องสอน	๒๒.๕	๒	๔๖.๘
ยะลา	๒๐.๐	๑	๕๔.๕
ร้อยเอ็ด	๔๕.๐	๑๑	๒๑.๓
ระนอง	๓๒.๕	๖	๓๓.๘
ระยอง	๓๕.๐	๓	๓๐.๘
ราชบุรี	๖๒.๕	๑๘	๑๐.๖
ลพบุรี	๒๕.๐	๓	๔๒.๘
ลำปาง	๕๐.๐	๑๓	๑๕.๘
ลำพูน	๓๐.๐	๒๑	๕.๘
เลย	๓๕.๐	๓	๒๘.๘
ศรีสะเกษ	๓๐.๐	๕	๓๕.๒
สกลนคร	๓๒.๕	๖	๓๕.๐
สงขลา	๔๕.๐	๑๑	๑๘.๓
สตูล	๔๕.๐	๑๑	๑๘.๖
สมุทรปราการ	๕๐.๐	๑๓	๑๓.๒
สมุทรสงคราม	๓๗.๕	๘	๒๕.๘
สมุทรสาคร	๔๓.๕	๑๒	๑๓.๔
สระบุรี	๒๐.๐	๑	๕๔.๕

ตารางที่ ๑๒ (ต่อ)

จังหวัด	ความคาดหมายคงชีพ เมื่อแรกเกิด	ระกบอัตรากาย	อัตรากาย
(๑)	(๒)	(๓)	(๔)
สิงหนบุรี	๗๒.๕	๒๒	๖.๔
สุโขทัย	๓๗.๕	๘	๒๘.๒
สุพรรณบุรี	๖๕.๐	๑๘	๗.๗
สุราษฎร์ธานี	๓๕.๐	๗	๒๘.๔
สุรินทร์	๔๗.๕	๑๒	๑๘.๓
อยุธยา	๗๒.๕	๒๒	๘.๔
อ่างทอง	๖๒.๕	๑๘	๑๐.๗
อุตรธานี	๕๒.๕	๑๘	๑๓.๘
อุตรดิตถ	๘๐.๐	๘	๒๓.๕
อุทัยธานี	๗๕.๐	๒๓	๘.๒
อุบลราชธานี	๔๗.๕	๑๒	๑๘.๔

เมื่อได้อัตราตายของแต่ละจังหวัด (คอลัมน์ที่ ๔ ตารางที่ ๑๒) แล้ว ได้หาอัตราตายของแต่ละภาค โดยวิธีดังต่อไปนี้

$$๑. \text{ จำนวนคนตายของแต่ละจังหวัด} = \text{คอลัมน์ที่ ๔ ตารางที่ ๑๑} \times \frac{\text{คอลัมน์ที่ ๓ ตารางที่ ๒ (ดูคอลัมน์ที่ ๓ ตารางที่ ๑๓)}}{\text{คอลัมน์ที่ ๔ ตารางที่ ๑๒}}$$

$$๒. \text{ รวมจำนวนคนตายของแต่ละจังหวัดในภาค (ดูคอลัมน์ที่ ๓ ตารางที่ ๑๓)}$$

$$๓. \text{ อัตราตายของแต่ละภาค}$$

$$= \frac{\text{จำนวนคนตายของภาค}}{\text{จำนวนประชากรในปี พ.ศ. ๒๕๐๓ ของภาค}} \cdot ๑,๐๐๐$$

(ดูตารางที่ ๑๓)

แต่อย่างไรก็ตาม ผลที่ได้จากตารางที่ ๑๒ และ ๑๓ ก็ยังไม่เป็นที่น่าพอใจ เพราะปรากฏว่าความคาดหมายคงชีพเมื่อแรกเกิดหรืออัตราตายระหว่างจังหวัดยังแตกต่างกันอยู่มาก เช่น จังหวัดเพชรบุรี มีความคาดหมายคงชีพเมื่อแรกเกิดมากกว่า ๓๕.๐ ปี ในขณะที่จังหวัดยะลา มีความคาดหมายคงชีพเมื่อแรกเกิดต่ำกว่า ๒๐.๐ ปี

ดังนั้น ผู้ศึกษาจึงได้ตรวจสอบข้อมูลการย้ายถิ่นอีกครั้งหนึ่ง พบว่าการที่ความคาดหมายคงชีพเมื่อแรกเกิด หรืออัตราตายของแต่ละจังหวัดแตกต่างกันมาก คงเป็นผลมาจากการที่จำนวนคนย้ายถิ่นระหว่างปี พ.ศ. ๒๔๙๐ - ๒๔๙๔ ที่คำนวณได้ (คอลัมน์ที่ ๒ ตารางที่ ๑๔) สูงเกินไป ดังนั้น ผู้ศึกษาจึงได้สมมติ ดังต่อไปนี้

๑. เนื่องจากว่าจำนวนคนย้ายถิ่นระหว่างปี พ.ศ. ๒๔๙๐ - ๒๔๙๔ สูงเกินไป สมมติว่าจำนวนคนย้ายถิ่นระหว่างปี พ.ศ. ๒๔๙๐ - ๒๔๙๔ เป็นเพียงครึ่งหนึ่ง เพราะฉะนั้นจำนวนคนย้ายถิ่นระหว่างปี พ.ศ. ๒๔๙๐ - ๒๕๐๓ ตามข้อสมมติที่ ๑ เท่ากับ คอลัมน์ที่ ๒ ตารางที่ ๑๔ คูณด้วย ๐.๕๐ + คอลัมน์ที่ ๔ ตารางที่ ๓ (ดูคอลัมน์ที่ ๒ ตารางที่ ๑๕)

๒. เนื่องจากว่าจำนวนคนย้ายถิ่นระหว่างปี พ.ศ. ๒๔๙๐ - ๒๔๙๔ สูงเกินไป สมมติว่าจำนวนคนย้ายถิ่นระหว่างปี พ.ศ. ๒๔๙๐ - ๒๔๙๔ เป็นเพียงเศษสามส่วนสี่ เพราะฉะนั้นจำนวนคนย้ายถิ่นระหว่างปี พ.ศ. ๒๔๙๐ - ๒๕๐๓ ตามข้อสมมติที่ ๒ = คอลัมน์ที่ ๒ ตาราง

ตารางที่ ๑๓ แสดงอัตราการตายของประชากรเป็นรายภาค

ภาคและจังหวัด (๑)	ประชากร ในปี พ.ศ. ๒๕๐๓ (๒)	จำนวนคนตาย (๓)	อัตราการตายเป็น รายภาค (๔)
ภาคเหนือ			
เชียงใหม่	๔๐๘,๖๘๖	๑๓,๐๓๘	
เชียงใหม่	๔๓๐,๘๘๘	๘,๒๖๔	
ลำปาง	๒๔๓,๔๕๒	๓,๘๑๐	
ลำพูน	๑๒๓,๒๒๕	๓๓๘	
แม่ฮ่องสอน	๔๔,๘๓๕	๒,๑๐๕	
กำแพงเพชร	๘๔,๒๒๘	๖,๒๘๘	
น่าน	๑๒๔,๔๘๘	๖,๓๘๕	
พิษณุโลก	๑๓๑,๓๓๕	๓,๒๖๖	
อุตรดิตถ์	๑๓๐,๕๕๐	๓,๐๖๘	
สุโขทัย	๑๕๔,๓๘๐	๔,๓๕๔	
ตาก	๘๕,๘๘๘	๑,๖๕๘	
พิจิตร	๑๘๘,๐๕๐	๓๘๐	
เพชรบูรณ์	๑๕๖,๑๓๒	๓,๑๕๓	
นครสวรรค์	๓๒๐,๑๓๕	๖,๒๑๑	
อุทัยธานี	๓๓,๘๓๓	๓๑๑	
แพร่	๑๕๕,๐๘๑	๓,๐๐๘	
รวม	๒,๘๐๘,๐๓๓	๓๘,๘๕๐	๒๕.๘๐
ภาคกลาง			
พระนครศรีอยุธยา	๘๓๑,๒๘๖	๒๘,๕๑๓	
ธนบุรี	๒๘๒,๒๒๓	๑๕,๘๒๖	
ชัยนาท	๑๒๔,๕๘๒	๘๔๓	
ลพบุรี	๑๓๑,๓๘๘	๓,๓๓๐	
สิงห์บุรี	๓๘,๕๖๓	๕๐๘	
อ่างทอง	๑๐๒,๑๑๖	๑,๐๘๓	
สระบุรี	๑๐๒,๑๑๖	๕,๕๖๕	
อยุธยา	๒๔๕,๓๘๘	๑,๐๘๑	
นนทบุรี	๑๐๓,๕๕๔	๒,๖๖๑	

ตารางที่ ๑๓ (ต่อ)

ภาคและจังหวัด (๑)	ประชากร ในปี พ.ศ.๒๕๐๓ (๒)	จำนวนคนตาย (๓)	อัตราการตายเป็น รายภาค (๔)
ปทุมธานี	๙๔,๙๒๐	๒,๔๓๐	
นครนายก	๙๕,๒๒๙	๑,๖๐๒	
ฉะเชิงเทรา	๑๕๙,๙๙๐	๑,๙๙๒	
ปราจีนบุรี	๑๖๔,๖๔๔	๕,๓๑๔	
ชลบุรี	๒๐๒,๕๓๘	๙,๐๔๘	
ระยอง	๙๒,๕๑๐	๒,๒๔๑	
จันทบุรี	๘๓,๖๕๙	๒,๑๕๐	
ตราด	๓๔,๐๙๖	๙๙๙	
สมุทรปราการ	๑๑๖,๑๘๐	๑,๙๙๘	
สุพรรณบุรี	๒๔๕,๑๙๙	๑,๘๘๘	
กาญจนบุรี	๑๑๓,๘๒๒	๑,๙๘๙	
ราชบุรี	๒๐๘,๕๖๖	๒,๒๑๐	
เพชรบุรี	๑๒๑,๓๙๖	๕๑๐	
นครปฐม	๑๘๓,๑๒๔	๑,๒๒๙	
สมุทรสาคร	๘๐,๓๔๙	๑,๓๙๘	
สมุทรสงคราม	๙๙,๕๖๙	๒,๐๕๓	
ประจวบคีรีขันธ์	๙๕,๐๒๔	๓,๖๕๖	
รวม	๔,๑๖๓,๙๐๘	๑๐๒,๖๕๖	๒๔.๙๐

ภาคตะวันออกเฉียงเหนือ

นครราชสีมา	๕๒๙,๒๑๒	๑๐,๒๖๙
บุรีรัมย์	๒๙๔,๘๐๔	๖,๕๙๕
สุรินทร์	๒๘๔,๑๓๙	๕,๔๘๔
ศรีสะเกษ	๒๙๒,๙๕๐	๑๐,๓๐๕
อุบลราชธานี	๕๔๙,๘๓๑	๙,๕๖๙
ชัยภูมิ	๒๓๓,๐๖๙	๕,๕๐๐
เลย	๙๙,๙๙๖	๒,๘๘๘
หนองคาย	๑๒๖,๐๕๓	๖,๐๙๖
อุดรธานี	๓๙๙,๙๙๒	๘,๘๓๙

ตารางที่ ๑๓ (ต่อ)

ภาคและจังหวัด (๑)	ประชากร ในปี พ.ศ. ๒๕๐๓ (๒)	จำนวนคนตาย (๓)	อัตราตายเป็น รายภาค (๔)
สกลนคร	๒๐๒,๒๓๙	๗,๐๗๘	
นครพนม	๒๑๓,๘๒๗	๖,๗๓๖	
กาฬสินธุ์	๑๙๙,๙๗๙	๗,๐๙๙	
ขอนแก่น	๓๙๗,๕๓๙	๑๒,๘๘๐	
มหาสารคาม	๒๓๔,๐๙๓	๑,๙๙๓	
ร้อยเอ็ด	๓๑๙,๑๐๒	๖,๗๙๗	
รวม	๙,๓๐๙,๖๐๑	๑๐๙,๐๕๓	๒๙.๒๐
ภาคใต้			
ชุมพร	๙๑,๗๓๖	๑,๓๑๒	
ระนอง	๑๙,๗๖๓	๖๗๐	
สุราษฎร์ธานี	๑๖๖,๙๒๙	๙,๗๙๑	
พังงา	๔๘,๒๙๑	๙๓๒	
นครศรีธรรมราช	๓๕๘,๐๓๒	๕,๖๒๑	
กระบี่	๔๗,๕๒๙	๑,๒๔๕	
ภูเก็ต	๓๙,๕๕๓	๗๖๑	
ตรัง	๑๒๑,๐๗๘	๓,๔๑๘	
พัทลุง	๑๑๙,๓๙๓	๑,๙๗๙	
สตูล	๓๖,๔๗๗	๗๑๘	
สงขลา	๒๖๒,๒๕๔	๕,๐๖๒	
ปัตตานี	๑๕๖,๙๖๗	๑,๑๙๓	
นราธิวาส	๑๔๗,๒๓๔	๓,๔๓๑	
ยะลา	๘๒,๙๘๖	๔,๕๒๓	
รวม	๑,๖๙๓,๑๒๒	๓๕,๕๙๘	๒๑.๐๓
หัวราชอาณาจักร	๑๓,๐๖๕,๔๖๘	๓๑๗,๒๕๗	๒๔.๒๘

ที่ ๑๔ ควบด้วย ๐.๗๕ + คอถัมภ์ ๔ ตารางที่ ๓ (ถูคอถัมภ์ที่ ๓ ตารางที่ ๑๕)

๓. เนื่องจากว่าจำนวนคนย้ายถิ่นระหว่างปี พ.ศ.๒๔๕๐ - ๒๔๕๔ สูงเกินไป สมมติให้จำนวนคนย้ายถิ่นระหว่างปี พ.ศ.๒๔๕๐ - ๒๔๕๔ เป็นเพียงเศษหนึ่งส่วนสี่ เพราะฉะนั้นจำนวนคนย้ายถิ่นระหว่างปี พ.ศ.๒๔๕๐ - ๒๕๐๓ ตามข้อสมมติที่ ๓ = คอถัมภ์ที่ ๒ ตารางที่ ๑๔ ควบด้วย ๐.๒๕ + คอถัมภ์ที่ ๔ ตารางที่ ๓ (ถูคอถัมภ์ที่ ๔ ตารางที่ ๑๕)

(ดูตารางที่ ๑๔ และ ๑๕)

ตารางที่ ๑๔ แสดงจำนวนคนย้ายถิ่นสุทธิระหว่างปี พ.ศ.๒๕๕๐ - ๒๕๕๘ รายจังหวัด

จังหวัด (๑)	จำนวนคนย้ายถิ่นสุทธิระหว่างปี พ.ศ.๒๕๕๐ - ๒๕๕๘ (๒)
กระบี่	๑,๒๕๕
กาญจนบุรี	๕,๕๑๐
กาฬสินธุ์	- ๒,๕๘๒
กำแพงเพชร	๒๕,๕๕๔
ขอนแก่น	- ๑,๕๐๖
จันทบุรี	- ๑,๕๘๑
ฉะเชิงเทรา	- ๒๓,๕๓๔
ชลบุรี	๔๔,๖๓๑
ชัยนาท	- ๑๑,๑๔๗
ชัยภูมิ	๗,๖๒๘
ชุมพร	- ๔,๒๓๓
เชียงราย	๔๐,๖๕๓
เชียงใหม่	- ๑,๐๕๒
ตรัง	๓,๕๖๘
ตราด	๕๕๓
ตาก	๑,๘๓๕
ฉะบุรี	๕๘,๖๗๗
นครนายก	- ๗,๗๖๒
นครปฐม	- ๓๔,๗๗๓
นครราชสีมา	- ๘,๐๓๑
นครศรีธรรมราช	- ๕,๕๒๕
นครสวรรค์	๓๘,๘๑๕
นครพนม	- ๒,๐๑๕
นนทบุรี	- ๑,๕๘๕
นราธิวาส	๑๓,๗๓๗
น่าน	- ๑๐,๖๔๗
หนองคาย	๑๗,๗๒๘
บุรีรัมย์	๓๐,๕๕๘
ปทุมธานี	- ๔,๕๔๓
ประจวบคีรีขันธ์	๑๗,๑๒๑

ตารางที่ ๑๔ (ต่อ)

จังหวัด	จำนวนคนย้ายถิ่นสุทธิระหว่างปี พ.ศ.๒๔๘๐ - ๒๔๘๘
(๑)	(๒)
ปราจีนบุรี	- ๑,๘๖๕
ปทุมธานี	- ๘,๘๕๐
พระนครศรีอยุธยา	๑๖๘,๖๘๔
พิจิตร	๑,๘๓๐
พิษณุโลก	๓๐
พิจิตร	- ๑๗,๓๐๒
พิษณุโลก	๒๘,๘๔๐
เพชรบูรณ์	๘,๖๘๖
เพชรบุรี	- ๑๖,๘๗๕
แพร่	- ๔,๖๕๐
ภูเก็ต	๒,๐๐๕
มหาสารคาม	- ๕๖,๓๓๑
แม่ฮ่องสอน	- ๓๒๗
ยะลา	๒๗,๑๑๐
ร้อยเอ็ด	- ๕๗,๘๑๔
ระนอง	๓,๐๖๖
ระยอง	๑๒,๕๗๕
ราชบุรี	- ๓๐,๗๘๑
ลพบุรี	๑๗,๒๑๒
ลำปาง	- ๑๑,๖๒๘
ลำพูน	- ๒๑,๘๒๔
เลย	๑,๒๒๕
ศรีสะเกษ	- ๒๑,๒๘๖
สกลนคร	๑๕,๓๕๖
สงขลา	- ๕,๐๖๘
สตูล	๑๒
สมุทรปราการ	- ๕,๗๓๐
สมุทรสงคราม	- ๗,๔๐๘
สมุทรสาคร	- ๓,๑๖๘
สระบุรี	- ๑๔,๗๕๔

ตารางที่ ๑๔ (ต่อ)

จังหวัด	จำนวนคนขายสินค้าสุทธิระหว่างปี พ.ศ.๒๔๘๐ - ๒๔๘๘
(๑)	(๒)
สิงห์บุรี	- ๑๒,๙๐๘
สุโขทัย	๑๓,๖๖๑
สุพรรณบุรี	- ๒๔,๔๕๓
สุราษฎร์ธานี	๑๓,๓๘๘
สุรินทร์	- ๓๖,๔๓๐
อุทัยธานี	- ๔๙,๓๖๔
อ่างทอง	- ๑๓,๑๕๓
อุตรธานี	๑๘,๘๖๑
อุตรดิตถ์	๓,๒๔๑
อุทัยธานี	- ๑๙,๑๖๐
อุบลราชธานี	- ๘๕,๙๕๐

$$\text{คอลัมน์ที่ ๒} = \text{คอลัมน์ที่ ๒ ตารางที่ ๑๑} + \text{คอลัมน์ที่ ๔ ตารางที่ ๓}$$

ตารางที่ ๑๕ แสดงจำนวนคนย้ายถิ่นสุทธิตามข้อสมมติที่ ๑, ๒ และ ๓ รายจังหวัด

จังหวัด	จำนวนคนย้ายถิ่นสุทธิ	จำนวนคนย้ายถิ่นสุทธิ	จำนวนคนย้ายถิ่นสุทธิ
	ระหว่างปี พ.ศ.๒๔๙๐-๒๕๐๓ ตามข้อสมมติที่ (๑)	ระหว่างปี พ.ศ.๒๔๙๐-๒๕๐๓ ตามข้อสมมติที่ (๒)	ระหว่างปี พ.ศ.๒๔๙๐-๒๕๐๓ ตามข้อสมมติที่ (๓)
กระบี่	๒,๓๘๑	๒,๓๐๖	๒,๐๕๓
กาญจนบุรี	๒,๐๖๓	๓,๕๔๑	๕๘๖
กาฬสินธุ์	- ๑๐,๑๓๒	- ๑๐,๘๔๕	- ๙,๕๒๓
กำแพงเพชร	๒๘,๘๖๑	๓๕,๒๕๐	๒๒,๔๓๓
ขอนแก่น	- ๑๔,๕๕๙	- ๑๔,๙๖๓	- ๑๔,๑๘๓
จันทบุรี	๖๐๘	๑๕๙	๑,๐๕๐
ฉะเชิงเทรา	- ๒๑,๓๒๘	- ๒๓,๓๑๘	- ๑๕,๓๔๕
ชลบุรี	๓๒,๘๙๑	๔๓,๙๙๘	๒๑,๖๘๓
ชัยนาท	- ๑๔,๓๑๓	- ๑๓,๐๙๙	- ๑๑,๕๒๖
ชัยภูมิ	๑๕,๘๒๖	๑๓,๓๒๔	๑๓,๙๑๙
ชุมพร	๒๙๒	- ๓๖๖	๑,๓๕๑
สุโขทัย	๓๓,๓๐๘	๔๓,๘๘๑	๒๓,๕๓๘
เชียงใหม่	๑,๓๖๕	๑,๕๐๒	๒,๐๒๘
ศรีสะเกษ	๓,๐๖๐	๘,๐๕๒	๖,๐๖๘
สุราษฎร์ธานี	๕๔๘	๖๘๖	๔๑๐
ตาก	๓,๓๒๓	๔,๑๘๒	๓,๒๖๓
นนทบุรี	๓๕,๓๘๓	๔๐,๐๕๒	๖๐,๓๑๓
นครนายก	- ๓,๕๘๑	- ๙,๕๒๒	- ๕,๖๔๐
นครปฐม	- ๒๕,๐๓๓	- ๓๓,๓๓๐	- ๑๖,๓๘๓
นครราชสีมา	- ๑๘,๑๕๓	- ๒๐,๑๖๐	- ๑๖,๑๕๕
นครศรีธรรมราช	- ๑๐,๙๓๐	- ๑๒,๓๑๕	- ๙,๕๘๘
นครสวรรค์	๑๓,๓๘๘	๒๓,๑๕๒	๓,๖๓๙
นครพนม	- ๓,๐๐๓	- ๓,๕๑๐	- ๒,๕๐๓
นนทบุรี	๖,๔๓๘	๖,๐๓๓	๖,๘๓๒
นราธิวาส	๑๐,๘๙๙	๑๔,๓๓๐	๓,๕๖๓
น่าน	- ๖,๑๓๓	- ๘,๓๙๘	- ๓,๔๓๑
หนองคาย	๒๒,๔๔๘	๒๓,๑๓๖	๑๘,๕๑๒
บุรีรัมย์	๑๓,๓๐๐	๒๑,๓๓๓	๖,๐๖๓
ปทุมธานี	- ๖,๔๖๙	- ๓,๕๓๙	- ๕,๓๕๘
ประจวบคีรีขันธ์	๑๓,๐๘๓	๒๑,๓๖๓	๑๒,๘๐๖

ตารางที่ ๑๕ (ต่อ)

จังหวัด	จำนวนคนย้ายถิ่นสุทธิ	จำนวนคนย้ายถิ่นสุทธิ	จำนวนคนย้ายถิ่นสุทธิ
	ระหว่างปี พ.ศ.๒๔๙๐-๒๕๐๓ ตามข้อสมมติที่ ๑	ระหว่างปี พ.ศ.๒๔๙๐-๒๕๐๓ ตามข้อสมมติที่ ๒	ระหว่างปี พ.ศ.๒๔๙๐-๒๕๐๓ ตามข้อสมมติที่ ๓
	(๑)	(๒)	(๓)
ปราจีนบุรี	- ๑๔๗	- ๓๑๙	- ๖๑๔
ปทุมธานี	- ๑๑,๒๘๗	- ๑๓,๕๒๕	- ๙,๐๕๐
พระนครศรีอยุธยา	๑๐๔,๑๓๑	๑๔๖,๕๕๕	๖๑,๙๐๘
พิจิตร	๑,๔๗๐	๑,๙๕๓	๙๘๘
พิจิตร	- ๖๗๘	- ๖๗๐	- ๖๘๕
พิษณุโลก	- ๑๖,๘๒๔	- ๒๑,๑๕๐	- ๑๒,๘๙๙
พิษณุโลก	๑๗,๒๕๖	๒๔,๗๔๑	๙,๗๗๑
เพชรบูรณ์	๒๖,๕๔๔	๒๘,๙๖๖	๒๔,๑๒๓
เพชรบุรี	- ๑๔,๒๙๖	- ๑๘,๕๓๙	- ๑๐,๐๕๒
แพร่	- ๗,๓๑๘	- ๘,๘๘๑	- ๖,๑๕๖
ภูเก็ต	๑,๐๖๓	๑,๕๖๔	๕๖๑
มหาสารคาม	- ๔๖,๘๘๕	- ๖๐,๙๒๗	- ๓๒,๗๖๒
แม่ฮ่องสอน	- ๓๘๔	- ๔๖๕	- ๓๐๒
ยะลา	๒๒,๔๘๒	๒๙,๒๖๕	๑๕,๗๑๐
ร้อยเอ็ด	- ๕๓,๑๕๑	- ๖๗,๖๐๕	- ๓๘,๖๙๘
ระนอง	๒,๕๓๖	๓,๓๐๓	๑,๗๗๐
ระยอง	๗,๒๑๒	๑๐,๓๖๕	๘,๐๗๘
ราชบุรี	- ๒๐,๗๙๘	- ๒๘,๘๙๓	- ๑๓,๑๐๒
ลพบุรี	๒๐,๗๙๑	๓๒,๗๙๘	๒๔,๑๘๘
ลำปาง	- ๑๑,๕๖๗	- ๑๔,๘๗๘	- ๘,๖๖๐
ลำพูน	- ๑๖,๖๑๘	- ๒๒,๐๙๙	- ๑๑,๑๓๗
เลย	๓,๘๐๘	๔,๑๑๘	๓,๕๐๑
ศรีสะเกษ	- ๒๑,๘๗๕	- ๒๗,๐๑๘	- ๑๖,๕๕๐
สกลนคร	๖,๖๖๓	๑๐,๕๐๒	๒,๘๖๘
สงขลา	- ๔,๘๑๖	- ๖,๐๘๓	- ๓,๕๘๘
สตูล	๒๘๖	๒๘๘	๒๘๓
สมุทรปราการ	- ๖,๗๐๘	- ๘,๑๓๙	- ๕,๒๗๙
สมุทรสงคราม	- ๘,๐๗๑	- ๙,๙๒๓	- ๖,๒๑๙
สมุทรสาคร	- ๔,๓๓๘	- ๕,๑๓๐	- ๓,๕๘๕
สระบุรี	- ๗,๕๗๐	- ๑๑,๒๕๙	- ๓,๗๓๒

ตารางที่ ๑๕ (ต่อ)

จังหวัด	จำนวนคนย้ายถิ่นสุทธิ ระหว่างปี พ.ศ.๒๔๙๐- ๒๕๐๓ ความขอสมมติที่ ๑	จำนวนคนย้ายถิ่นสุทธิ ระหว่างปี พ.ศ.๒๔๙๐- ๒๕๐๓ ความขอสมมติที่ ๒	จำนวนคนย้ายถิ่นสุทธิ ระหว่างปี พ.ศ.๒๔๙๐- ๒๕๐๓ ความขอสมมติที่ ๓
(๑)	(๒)	(๓)	(๔)
สิงหนคร	- ๑๑,๒๑๕	- ๑๔,๓๙๒	- ๘,๐๓๘
สุโขทัย	๘,๘๕๒	๑๒,๒๖๘	๕,๕๓๓
สุพรรณบุรี	- ๒๓,๓๒๓	- ๒๙,๔๔๐	- ๑๓,๒๑๓
สุราษฎร์ธานี	๙,๖๐๑	๑๒,๙๔๘	๖,๒๕๓
สุรินทร์	- ๓๐,๓๑๑	- ๓๙,๙๓๕	- ๒๑,๔๓๙
อุทัยธานี	- ๓๓,๔๑๓	- ๔๙,๓๕๘	- ๒๕,๐๓๖
อ่างทอง	- ๑๓,๘๐๒	- ๑๓,๐๙๐	- ๑๐,๕๑๓
อุตรธานี	๔๓,๖๕๐	๔๘,๓๖๕	๓๘,๓๙๕
อุตรดิตถ์	๒,๐๕๒	๒,๘๕๒	๑,๒๓๑
อุทัยธานี	- ๑๑,๔๘๘	- ๑๕,๓๐๘	- ๓,๑๒๘
อุบลราชธานี	- ๕๓,๔๐๑	- ๓๘,๘๓๙	- ๓๕,๙๖๔

เมื่อได้จำนวนคนย้ายถิ่นตามข้อสมมติที่ ๑, ๒ และ ๓ แล้ว (ข้อสมมติที่ ๒, ๓ และ ๔ ตารางที่ ๑๕) ก็ให้นำไปเพิ่มเข้ากับจำนวนประชากรในปี พ.ศ.๒๕๐๓ ถ้าจังหวัดนั้นเป็นการย้ายถิ่นออกสุทธิ หรือนำไปหักออกจากจำนวนประชากรในปี พ.ศ.๒๕๐๓ ถ้าจังหวัดนั้นเป็นการย้ายถิ่นเข้าสุทธิแล้วก็จะได้จำนวนประชากรที่แท้จริงในปี พ.ศ.๒๕๐๓ ของแต่ละจังหวัด (\bar{p}_2)

(ดูตารางที่ ๑๖)

ต่อมาได้หาค่าของอัตราส่วนของผู้อยู่รอดชีวิตของแต่ละจังหวัด โดยวิธีดังต่อไปนี้

อัตราส่วนของผู้อยู่รอดชีวิต = $\frac{\bar{p}_2}{p_1}$ (ข้อสมมติที่ ๒, ๓ และ ๔ ตารางที่ ๑๗)

(ดูตารางที่ ๑๗)



ตารางที่ ๑๖ จำนวนประชากรในปี พ.ศ.๒๕๐๓ ตามข้อสมมติที่ ๑, ๒ และ ๓ รายจังหวัด

จังหวัด	ประชากรในปี พ.ศ. ๒๕๐๓ ตามข้อสมมติที่ ๑ (๑)	ประชากรในปี พ.ศ.๒๕๐๓ ตามข้อสมมติที่ ๒ (๒)	ประชากรในปี พ.ศ.๒๕๐๓ ตามข้อสมมติที่ ๓ (๓)
กระบี่	๔๕,๑๔๘	๔๔,๘๒๓	๔๕,๔๗๒
กาญจนบุรี	๑๑๑,๗๕๙	๑๑๐,๒๘๑	๑๑๓,๒๓๖
กาฬสินธุ์	๒๑๐,๑๕๑	๒๑๐,๘๒๔	๒๐๙,๕๐๖
กำแพงเพชร	๕๕,๓๖๓	๕๔,๙๗๔	๖๑,๗๕๑
ขอนแก่น	๔๑๒,๐๙๓	๔๑๒,๕๐๒	๔๑๑,๗๒๒
จันทบุรี	๘๓,๐๕๕	๘๓,๕๐๐	๘๒,๖๐๙
ฉะเชิงเทรา	๑๘๑,๓๑๘	๑๘๗,๓๐๘	๑๗๕,๓๓๕
ชลบุรี	๑๖๙,๖๙๗	๑๕๘,๕๔๐	๑๘๐,๘๕๕
ชัยนาท	๑๓๘,๙๐๕	๑๔๑,๖๙๑	๑๓๖,๑๑๘
ชัยภูมิ	๒๑๗,๒๔๑	๒๑๕,๓๔๓	๒๑๙,๑๔๘
ชุมพร	๙๑,๔๔๔	๙๒,๕๐๒	๙๐,๓๘๕
เชียงใหม่	๓๗๔,๙๘๘	๓๖๔,๘๑๕	๓๘๕,๑๖๒
เชียงราย	๔๒๙,๑๓๓	๔๒๙,๓๙๖	๔๒๘,๘๗๐
ตรัง	๑๔๔,๐๑๘	๑๑๓,๐๒๖	๑๑๕,๐๑๐
ตราด	๓๓,๕๒๘	๓๓,๓๙๐	๓๓,๖๖๖
ตาก	๘๒,๒๒๕	๘๑,๗๖๖	๘๒,๖๘๕
ทนบุรี	๒๑๖,๘๔๔	๒๐๒,๑๗๕	๒๓๑,๕๑๔
นครนายก	๘๒,๘๐๘	๘๔,๗๙๙	๘๐,๘๖๗
นครปฐม	๒๐๘,๑๖๑	๒๑๖,๘๕๔	๑๙๙,๔๖๗
นครราชสีมา	๕๔๗,๓๖๕	๕๔๙,๓๗๒	๕๔๕,๓๕๗
นครศรีธรรมราช	๓๖๙,๐๐๒	๓๗๐,๓๙๗	๓๖๗,๖๒๐
นครสวรรค์	๓๐๖,๗๙๑	๒๙๗,๐๓๓	๓๑๖,๔๙๖
นครพนม	๒๑๖,๘๓๔	๒๑๗,๓๓๗	๒๑๖,๓๓๐
นนทบุรี	๙๗,๐๗๐	๙๗,๔๖๗	๙๖,๖๗๒
นราธิวาส	๑๓๖,๓๓๕	๑๓๒,๙๐๔	๑๓๙,๗๖๗
น่าน	๑๓๐,๖๓๒	๑๓๓,๒๙๓	๑๒๗,๙๗๐
หนองคาย	๑๐๓,๖๐๙	๙๘,๘๗๗	๑๐๗,๕๔๑
บุรีรัมย์	๒๖๑,๑๐๔	๒๕๓,๔๖๗	๒๖๘,๗๔๑
ปทุมธานี	๑๐๑,๓๘๙	๑๐๒,๔๙๙	๑๐๐,๒๗๘
ประจวบคีรีขันธ์	๕๗,๙๓๗	๕๓,๖๕๗	๖๒,๒๑๘

ตารางที่ ๑๖ (ต่อ)

จังหวัด	ประชากรในปี	ประชากรในปี	ประชากรในปี
	พ.ศ. ๒๕๐๓ ตามข้อสมมติที่ ๑ (๑)	พ.ศ. ๒๕๐๓ ตามข้อสมมติที่ ๒ (๒)	พ.ศ. ๒๕๐๓ ตามข้อสมมติที่ ๓ (๓)
ปราจีนบุรี	๑๖๘,๘๙๑	๑๖๘,๘๖๓	๑๖๕,๒๕๘
ปัตตานี	๑๖๘,๒๕๘	๑๗๐,๘๙๒	๑๑๖,๐๑๗
พระนครศรีอยุธยา	๓๒๓,๑๕๕	๖๘๘,๘๓๑	๕๖๘,๕๗๘
พังงา	๕๖,๘๒๑	๕๖,๓๓๘	๕๗,๓๐๓
พิจิตร	๑๑๕,๐๗๑	๑๑๕,๐๖๓	๑๑๕,๐๗๘
พิจิตร	๒๐๘,๘๗๘	๒๐๘,๒๐๐	๒๐๐,๕๘๘
พิษณุโลก	๑๕๘,๕๑๘	๑๘๗,๐๓๘	๑๖๒,๐๐๘
เพชรบูรณ์	๑๒๘,๖๒๘	๑๒๗,๒๐๖	๑๓๒,๐๘๘
เพชรบุรี	๑๓๕,๖๙๒	๑๓๘,๘๓๕	๑๓๑,๕๘๘
แพร่	๑๖๒,๕๐๘	๑๖๓,๕๗๒	๑๖๑,๒๕๗
ภูเก็ต	๓๘,๓๙๐	๓๗,๘๘๘	๓๘,๘๙๒
มหาสารคาม	๒๘๐,๘๓๘	๒๘๕,๐๒๐	๒๖๖,๘๕๕
แม่ฮ่องสอน	๕๕,๓๕๘	๕๕,๕๕๐	๕๕,๒๗๗
ยะลา	๖๐,๕๐๓	๕๓,๗๒๑	๖๗,๒๗๖
ร้อยเอ็ด	๓๗๒,๒๕๓	๓๘๖,๗๐๗	๓๕๗,๘๐๐
ระนอง	๑๗,๒๒๗	๑๖,๕๖๐	๑๗,๘๙๓
ระยอง	๖๕,๒๒๘	๖๒,๑๕๕	๖๘,๕๓๒
ราชบุรี	๒๒๘,๒๖๘	๒๓๖,๘๕๘	๒๒๑,๕๗๘
ลพบุรี	๑๕๑,๐๓๘	๑๓๘,๘๙๕	๑๕๗,๖๐๑
ลำปาง	๒๕๘,๐๑๘	๒๖๑,๘๒๖	๒๕๖,๑๑๒
ลำพูน	๑๕๓,๘๕๓	๑๕๘,๓๒๘	๑๓๘,๓๖๒
เลย	๘๖,๑๖๘	๘๘,๕๖๒	๘๖,๕๗๕
ศรีสะเกษ	๓๑๘,๖๒๘	๓๑๘,๗๖๘	๓๐๘,๓๐๐
สกลนคร	๑๘๕,๕๗๖	๑๘๑,๗๓๗	๑๘๘,๕๑๕
สงขลา	๒๖๗,๐๗๐	๒๖๘,๓๓๗	๒๖๕,๘๐๒
สตูล	๓๖,๒๓๑	๓๖,๒๒๘	๓๖,๒๓๘
สมุทรปราการ	๑๒๒,๘๘๘	๑๒๕,๓๑๘	๑๒๑,๕๕๘
สมุทรสงคราม	๘๗,๖๕๐	๘๘,๕๙๒	๘๕,๗๘๘
สมุทรสาคร	๘๕,๖๘๕	๘๕,๕๗๗	๘๓,๘๕๒
สระบุรี	๑๐๘,๖๘๖	๑๑๓,๓๗๕	๑๐๕,๘๘๘

ตารางที่ ๑๖ (ต่อ)

จังหวัด	ประชากรในปี พ.ศ.๒๕๐๓ ตามข้อสมมติที่ ๑ (๒)	ประชากรในปี พ.ศ.๒๕๐๓ ตามข้อสมมติที่ ๒ (๓)	ประชากรในปี พ.ศ.๒๕๐๓ ตามข้อสมมติที่ ๓ (๔)
(๑)			
สิงหนบุรี	๔๐,๗๗๘	๔๓,๔๕๕	๘๗,๖๐๑
สุโขทัย	๑๔๕,๕๒๘	๑๔๒,๑๑๒	๑๔๘,๔๔๓
สุพรรณบุรี	๒๖๘,๕๒๖	๒๗๔,๖๓๙	๒๖๒,๔๑๒
สุราษฎร์ธานี	๑๕๗,๓๒๘	๑๕๓,๔๘๑	๑๖๐,๖๗๖
สุรินทร์	๓๑๔,๘๔๘	๓๒๔,๐๗๒	๓๐๕,๖๑๖
อยุธยา	๒๘๓,๒๐๑	๒๙๕,๕๔๒	๒๗๐,๘๖๐
อ่างทอง	๑๑๕,๔๑๘	๑๑๙,๒๐๖	๑๑๒,๖๒๙
อุตรธานี	๓๐๘,๓๔๒	๒๙๙,๖๒๗	๓๐๙,๕๙๘
อุตรดิตถ์	๑๒๘,๔๙๘	๑๒๗,๖๘๘	๑๒๙,๓๐๙
อุทัยธานี	๘๕,๓๕๕	๘๙,๖๔๕	๘๑,๐๖๕
อุบลราชธานี	๖๐๗,๒๓๒	๖๒๘,๖๗๐	๕๘๕,๗๙๕

คอลัมน์ที่ ๒ = คอลัมน์ที่ ๓ ตารางที่ ๒ + หรือ - คอลัมน์ที่ ๒ ตารางที่ ๑๕
 คอลัมน์ที่ ๓ = คอลัมน์ที่ ๓ ตารางที่ ๒ + หรือ - คอลัมน์ที่ ๓ ตารางที่ ๑๕
 คอลัมน์ที่ ๔ = คอลัมน์ที่ ๓ ตารางที่ ๒ + หรือ - คอลัมน์ที่ ๔ ตารางที่ ๑๕

ตารางที่ ๑๗ แสดงอัตราส่วนของผู้บุกรุกชีวิตตามข้อสมมติที่ ๑, ๒ และ ๓ รายจังหวัด

จังหวัด (๑)	อัตราส่วนของ ผู้บุกรุกชีวิต ตามข้อสมมติที่ (๒)	อัตราส่วนของ ผู้บุกรุกชีวิต ตามข้อสมมติที่ (๓)	อัตราส่วนของ ผู้บุกรุกชีวิต ตามข้อสมมติที่ (๔)
กระบี่	๐.๘๔๕	๐.๘๓๘	๐.๘๕๑
กาญจนบุรี	๐.๙๐๙	๐.๘๙๓	๐.๙๒๑
กาฬสินธุ์	๐.๙๘๑	๐.๙๘๙	๐.๙๘๘
กำแพงเพชร	๐.๙๒๒	๐.๘๑๕	๑.๐๒๘
ขอนแก่น	๐.๘๐๘	๐.๘๐๙	๐.๘๐๘
จันทบุรี	๐.๘๒๓	๐.๘๒๘	๐.๘๑๙
ฉะเชิงเทรา	๐.๘๕๑	๐.๘๙๙	๐.๘๒๓
ชลบุรี	๐.๙๒๖	๐.๘๖๕	๐.๙๘๓
ชัยนาท	๐.๙๑๘	๐.๙๓๓	๐.๘๙๖
ชัยภูมิ	๐.๘๕๖	๐.๘๙๙	๐.๘๖๘
ชุมพร	๐.๘๙๓	๐.๘๘๓	๐.๘๖๓
เชียงใหม่	๐.๘๕๘	๐.๘๓๑	๐.๘๓๓
เชียงใหม่	๐.๘๖๐	๐.๘๖๐	๐.๘๕๙
ศรีสะเกษ	๐.๘๖๐	๐.๘๓๓	๐.๘๕๘
ตราด	๐.๘๕๖	๐.๘๕๓	๐.๘๖๐
ตาก	๐.๘๓๓	๐.๘๙๘	๐.๘๘๘
ธนบุรี	๐.๘๙๓	๐.๙๘๙	๐.๙๐๘
นครนายก	๐.๘๑๐	๐.๘๒๙	๐.๙๙๑
นครปฐม	๐.๘๓๐	๐.๙๐๖	๐.๘๓๘
นครราชสีมา	๐.๘๕๕	๐.๘๕๘	๐.๘๕๒
นครศรีธรรมราช	๐.๘๓๒	๐.๘๓๕	๐.๘๖๓
นครสวรรค์	๐.๙๑๘	๐.๘๘๙	๐.๘๙๓
นครพนม	๐.๙๙๖	๐.๙๙๘	๐.๙๙๘
นนทบุรี	๐.๘๒๓	๐.๘๓๑	๐.๘๒๘
บุรีรัมย์	๐.๘๘๓	๐.๘๖๕	๐.๙๑๐
บึงกาฬ	๐.๖๙๓	๐.๙๑๑	๐.๖๘๓
หนองคาย	๐.๘๒๐	๐.๙๘๒	๐.๘๕๑
บุรีรัมย์	๐.๘๙๓	๐.๘๓๐	๐.๙๒๓
ปทุมธานี	๐.๘๒๑	๐.๘๓๐	๐.๘๑๒
ประจวบคีรีขันธ์	๐.๘๘๒	๐.๘๑๓	๐.๙๙๓

ตารางที่ ๑๗ (ต่อ)

จังหวัด (๑)	อัตราส่วนของ ผู้อยู่รอดชีวิต ตามข้อสมมติที่ ๑ (๒)	อัตราส่วนของ ผู้อยู่รอดชีวิต ตามข้อสมมติที่ ๒ (๓)	อัตราส่วนของ ผู้อยู่รอดชีวิต ตามข้อสมมติที่ ๓ (๔)
สิงห์บุรี	๐.๘๘๕	๐.๙๒๖	๐.๘๖๓
สุโขทัย	๐.๘๖๗	๐.๘๘๗	๐.๘๘๘
สุพรรณบุรี	๐.๘๙๕	๐.๙๑๕	๐.๘๗๔
สุราษฎร์ธานี	๐.๘๘๘	๐.๘๓๐	๐.๘๖๖
สุรินทร์	๐.๘๒๘	๐.๘๕๓	๐.๘๐๔
อุบลราชธานี	๐.๘๗๓	๐.๙๑๑	๐.๘๓๕
อ่างทอง	๐.๘๗๖	๐.๙๐๑	๐.๘๕๑
อุตรธานี	๐.๙๑๗	๐.๙๐๓	๐.๙๓๓
อุตรดิตถ์	๐.๘๕๖	๐.๘๘๔	๐.๘๕๕
อุทัยธานี	๐.๙๓๗	๐.๙๘๔	๐.๘๙๐
อุบลราชธานี	๐.๘๑๒	๐.๘๔๑	๐.๗๘๔

คอลัมน์ที่ ๒ = คอลัมน์ที่ ๒ ตารางที่ ๑๖ หารด้วย คอลัมน์ที่ ๓ ตารางที่ ๑
 คอลัมน์ที่ ๓ = คอลัมน์ที่ ๓ ตารางที่ ๑๖ หารด้วย คอลัมน์ที่ ๓ ตารางที่ ๑
 คอลัมน์ที่ ๔ = คอลัมน์ที่ ๔ ตารางที่ ๑๖ หารด้วย คอลัมน์ที่ ๓ ตารางที่ ๑

จากการพิจารณาของอัตราส่วนของผู้อยู่รอดชีวิตของแต่ละจังหวัดตามข้อสมมติที่ ๑, ๒ และ ๓ ตามลำดับ (คอลัมน์ที่ ๒, ๓ และ ๔ ตารางที่ ๑๗) ปรากฏว่าให้ผลดีขึ้น แต่ยังคงมีความแตกต่างระหว่างจังหวัดอยู่บ้าง โดยเฉพาะค่าของอัตราส่วนของผู้อยู่รอดชีวิตตามข้อสมมติที่ ๒ และ ๓ ดังนั้นผู้ศึกษาจึงได้เลือกเอาอัตราส่วนของผู้อยู่รอดชีวิตจากข้อสมมติที่ ๑ เพราะมีความแตกต่างของอัตราส่วนของผู้อยู่รอดชีวิตระหว่างจังหวัดน้อยกว่าข้อสมมติอื่น ๆ ซึ่งให้ผลเป็นที่น่าพอใจ ซึ่งผู้ศึกษาจะถือเอาเป็นผลการศึกษาค้างนี้

จากอัตราส่วนของผู้อยู่รอดชีวิต (คอลัมน์ที่ ๒ ตารางที่ ๑๗) ก็สามารถหาค่าของความคาดหมายคงชีพเมื่อแรกเกิด และระดับอัตราตายของแต่ละจังหวัดได้จากตารางที่ ๒ (ภาคผนวก) และจากระดับอัตราตายของแต่ละจังหวัด ได้คำนวณหาอัตราตายของแต่ละจังหวัดจาก Regional Model Life Tables and Stable Populations โดยใช้โครงสร้างทางอายุของแต่ละจังหวัดในปี พ.ศ. ๒๕๐๓ ประกอบในการคำนวณ โดยใช้วิธีคำนวณวิธีเดียวกันกับการคำนวณหาอัตราตายในตารางที่ ๑๒

(ดูตารางที่ ๑๘)

จากอัตราตายของแต่ละจังหวัด ได้คำนวณหาอัตราตายของภาค โดยวิธีดังต่อไปนี้

$$๑. \text{ จำนวนคนตายของแต่ละจังหวัด} = \begin{array}{l} \text{คอลัมน์ที่ ๔ ตารางที่ ๑๘} \text{ คูณด้วย} \\ \text{คอลัมน์ที่ ๓ ตารางที่ ๒} \text{ (ดูคอลัมน์ที่ ๓} \\ \text{ตารางที่ ๑๘)} \end{array}$$

$$๒. \text{ รวมจำนวนคนตายของแต่ละจังหวัดในภาค (ดูคอลัมน์ที่ ๓ ตารางที่ ๑๘)}$$

$$๓. \text{ อัตราตายของแต่ละภาค}$$

$$= \frac{\text{จำนวนคนตายของภาค}}{\text{จำนวนประชากรในปี พ.ศ. ๒๕๐๓ ของภาค}} \cdot ๑,๐๐๐$$

(ดูตารางที่ ๑๘)

อัตราตายที่ได้จากตารางที่ ๑๘ (คอลัมน์ที่ ๔) และ ตารางที่ ๑๘ (คอลัมน์ที่ ๔) ผู้ศึกษาได้ถือเอาเป็นผลการศึกษาค้างนี้

ตารางที่ ๑๘ แสดงอัตราตายของประชากรรายจังหวัด

จังหวัด	ความคาดหมายคงชีพ เมื่อแรกเกิด	ระดับอัตราตาย	อัตราตาย
(๑)	(๒)	(๓)	(๔)
กระบี่	๔๐.๐	๘	๒๓.๖๘
กาญจนบุรี	๕๓.๕	๑๖	๑๑.๐๘
กาฬสินธุ์	๒๓.๕	๔	๓๙.๓๙
กำแพงเพชร	๖๒.๕	๑๘	๘.๓๒
ขอนแก่น	๓๒.๕	๖	๓๒.๐
จันทบุรี	๓๓.๕	๘	๒๕.๓๘
ฉะเชิงเทรา	๔๒.๕	๑๐	๒๑.๒๕
ชลบุรี	๖๒.๕	๑๘	๘.๖๓
ชัยนาท	๖๐.๐	๑๓	๙.๘๓
ชัยภูมิ	๔๒.๕	๑๐	๒๑.๕๔
ชุมพร	๕๐.๐	๑๓	๑๕.๓๓
เชียงราย	๔๒.๕	๑๐	๒๑.๔๓
เชียงใหม่	๔๕.๐	๑๑	๑๙.๓๕
ศรีสะเกษ	๔๐.๐	๘	๒๓.๖๔
ตราด	๔๒.๕	๑๐	๒๑.๓๔
ตาก	๓๓.๕	๘	๒๕.๕๒
ทนบุรี	๔๒.๕	๑๐	๒๑.๒๕
นครนายก	๓๒.๕	๖	๓๑.๓๑
นครปฐม	๔๓.๕	๑๒	๑๓.๔๓
นครราชสีมา	๔๒.๕	๑๐	๑๙.๒๘
นครศรีธรรมราช	๔๓.๕	๑๒	๑๓.๔๔
นครสวรรค์	๖๐.๐	๑๓	๙.๕๔
นครพนม	๓๐.๐	๕	๓๙.๓๔
นนทบุรี	๓๓.๕	๘	๒๕.๖๙
นราธิวาส	๕๒.๕	๑๔	๑๙.๒๔
น่าน	๒๐.๐	๑	๕๒.๒๕
หนองคาย	๓๕.๐	๗	๒๘.๓๓
บุรีรัมย์	๕๕.๐	๑๕	๑๒.๓๒
ปทุมธานี	๓๕.๐	๗	๒๘.๓๘
ประจวบคีรีขันธ์	๕๐.๐	๑๓	๑๕.๖๖

ตารางที่ ๑๘ (ต่อ)

จังหวัด	ความคาดหมายคงชีพ เมื่อแรกเกิด	ระคับอัตรากาย	อัตรากาย
(๑)	(๒)	(๓)	(๔)
ปราจีนบุรี	๓๗.๕	๘	๒๖.๑๕
ปัทมาธานี	๖๒.๕	๑๘	๘.๓๒
พระนครศรี	๕๕.๐	๑๕	๑๒.๕๖
พังงา	๕๐.๐	๑๓	๑๕.๗๔
พิจิตร	๕๐.๐	๑๓	๑๕.๖๗
พิจิตร	๗๕.๐	๒๓	๓.๒๙
พิษณุโลก	๔๗.๕	๑๒	๑๗.๔๖
เพชรบูรณ์	๓๕.๐	๗	๒๙.๐๖
เพชรบุรี	๗๕.๐	๒๓	๔.๒๓
แพร่	๔๕.๐	๑๑	๑๙.๓๐
ภูเก็ต	๕๐.๐	๑๓	๑๕.๗๓
มหาสารคาม	๔๐.๐	๙	๒๓.๗๑
แม่ฮ่องสอน	๒๒.๕	๒	๔๖.๗๓
ยะลา	๓๗.๕	๘	๒๕.๖๖
ร้อยเอ็ด	๓๒.๕	๖	๓๑.๕๕
ระนอง	๕๐.๐	๑๓	๑๕.๖๘
ระยอง	๕๕.๐	๑๕	๑๒.๔๕
ราชบุรี	๔๕.๐	๑๑	๑๙.๒๘
ลพบุรี	๔๒.๕	๑๐	๒๑.๓๔
ลำปาง	๔๕.๐	๑๑	๑๙.๓๒
ลำพูน	๕๐.๐	๑๓	๑๔.๕๕
เลย	๓๗.๕	๘	๒๖.๒๙
ศรีสะเกษ	๒๕.๐	๓	๔๒.๙๐
สกลนคร	๔๐.๐	๙	๒๓.๗๕
สงขลา	๔๒.๕	๑๐	๒๑.๒๔
สตูล	๔๕.๐	๑๑	๑๙.๒๘
สมุทรปราการ	๔๕.๐	๑๑	๑๙.๓๒
สมุทรสงคราม	๓๐.๐	๕	๓๖.๘๐
สมุทรสาคร	๔๕.๐	๑๑	๑๙.๒๙
สระบุรี	๒๐.๐	๑	๕๓.๗๑

ตารางที่ ๑๘ (ต่อ)

จังหวัด	ความคาดหมายคงชีพ เมื่อแรกเกิด	ระคับอัตรากาย	อัตรากาย
(๑)	(๒)	(๓)	(๔)
สิงหนบุรี	๕๒.๕	๑๔	๑๔.๒๑
สุโขทัย	๔๕.๐	๑๑	๑๔.๒๔
สุพรรณบุรี	๕๕.๐	๑๕	๑๒.๖๓
สุราษฎร์ธานี	๔๒.๕	๑๐	๒๑.๒๖
สุรินทร์	๓๓.๕	๘	๒๖.๑๕
สมุทรสาคร	๔๓.๕	๑๒	๑๓.๕๖
อ่างทอง	๔๓.๕	๑๒	๑๓.๖๓
อุตรธานี	๖๐.๐	๑๓	๘.๕๓
อุตรคัคค	๔๒.๕	๑๐	๒๑.๓๐
อุทัยธานี	๖๕.๐	๑๔	๓.๓๒
อุบลราชธานี	๓๕.๐	๓	๒๘.๖๒

ตารางที่ ๑๕ แสดงอัตราการตายของประชากรเป็นรายภาค

ภาคและจังหวัด (๑)	ประชากร ในปี พ.ศ. ๒๕๐๓ (๒)	จำนวนคนตาย (๓)	อัตราการตายเป็น รายภาค (๔)
ภาคตะวันออกเฉียงเหนือ			
นครราชสีมา	๕๒๘,๒๑๒	๑๐,๒๐๓	
บุรีรัมย์	๒๗๔,๘๐๔	๓,๓๘๖	
สุรินทร์	๒๘๔,๑๓๗	๗,๔๓๐	
ศรีสะเกษ	๒๘๒,๗๕๐	๑๒,๕๕๘	
อุบลราชธานี	๕๔๘,๘๓๑	๑๕,๗๓๖	
ชัยภูมิ	๒๓๓,๐๖๗	๕,๐๒๐	
เลย	๘๘,๘๗๖	๒,๖๒๘	
หนองคาย	๑๒๖,๐๕๓	๓,๖๒๒	
อุดรธานี	๓๘๗,๘๘๒	๓,๓๓๐	
สกลนคร	๒๐๒,๒๓๘	๔,๘๐๓	
นครพนม	๒๑๓,๘๒๗	๗,๔๒๘	
กาฬสินธุ์	๑๘๘,๘๗๘	๗,๘๗๗	
ขอนแก่น	๓๘๗,๕๗๘	๑๒,๗๒๑	
มหาสารคาม	๒๓๘,๐๘๓	๕,๕๕๐	
ร้อยเอ็ด	๓๑๘,๑๐๒	๑๐,๐๖๘	
รวม	๔,๓๐๘,๖๐๑	๑๑๒,๓๖๑	๒๖.๑๐
ภาคเหนือ			
เชียงใหม่	๔๐๘,๖๘๖	๘,๗๘๘	
เชียงราย	๔๓๐,๘๘๘	๘,๓๓๘	
ลำปาง	๒๔๗,๔๕๒	๔,๗๘๑	
ลำพูน	๑๒๗,๒๒๕	๑,๘๕๑	
แม่ฮ่องสอน	๔๔,๘๗๕	๒,๑๐๒	
กำแพงเพชร	๘๔,๒๒๔	๗๐๑	
น่าน	๑๒๘,๘๘๘	๖,๕๐๕	
พิษณุโลก	๑๗๑,๗๗๕	๒,๘๘๘	
อุตรดิตถ์	๑๓๐,๕๕๐	๒,๗๘๑	
สุโขทัย	๑๕๘,๓๘๐	๒,๘๗๘	
ตาก	๘๕,๘๘๘	๒,๑๘๓	

ตารางที่ ๑๕ (ต่อ)

ภาคและจังหวัด (๑)	ประชากร ในปี พ.ศ. ๒๕๐๓ (๒)	จำนวนคนตาย (๓)	อัตราการตายเป็น รายภาค (๔)
พิจิตร	๑๘๘,๐๕๐	๖๑๙	
เพชรบูรณ์	๑๕๖,๑๓๒	๔,๕๓๘	
นครสวรรค์	๓๒๐,๑๓๕	๓,๐๕๔	
อุทัยธานี	๓๓,๙๓๓	๒๓๕	
แพร่	๑๕๕,๐๙๑	๒,๙๙๓	
รวม	๒,๙๐๘,๐๓๓	๕๕,๕๖๖	๑๙.๑๐

ภาคใต้

ชุมพร	๙๑,๓๓๖	๑,๔๔๓	
ระนอง	๑๙,๓๖๓	๓๑๐	
สุราษฎร์ธานี	๑๖๖,๙๒๙	๓,๕๔๙	
พังงา	๔๘,๒๙๑	๓๖๐	
นครศรีธรรมราช	๓๕๘,๐๓๒	๖,๒๔๔	
กระบี่	๔๓,๕๒๙	๑,๑๒๕	
ภูเก็ต	๓๙,๔๕๓	๖๒๑	
ตรัง	๑๒๑,๐๙๘	๒,๘๖๒	
พัทลุง	๑๑๔,๓๙๓	๑,๓๙๓	
สตูล	๓๖,๔๓๓	๓๐๓	
สงขลา	๒๖๒,๒๕๔	๕,๕๓๐	
ปัตตานี	๑๕๖,๙๖๓	๑,๕๖๓	
นราธิวาส	๑๔๓,๒๓๔	๒,๐๙๓	
ยะลา	๘๒,๙๘๖	๒,๑๒๖	
รวม	๑,๖๙๓,๑๒๒	๓๐,๖๖๙	๑๘.๑๑

ภาคกลาง

พระนครศรีอยุธยา	๘๓๑,๒๘๖	๑๐,๔๔๑	
ชนบท	๒๙๒,๒๒๓	๖,๒๑๐	
ชัยนาท	๑๒๘,๕๙๒	๑,๒๓๐	
ลพบุรี	๑๓๑,๙๘๘	๓,๖๖๖	

ตารางที่ ๑๘ (ต่อ)

ภาคและจังหวัด (๑)	ประชากร ^๑ ในปี พ.ศ.๒๕๐๓ (๒)	จำนวนคนตาย ^๒ (๓)	อัตรามตายเป็น รายภาค ^๓ (๔)
สิงห์บุรี	๙๙,๕๖๓	๑,๑๓๑	
อ่างทอง	๑๐๒,๑๑๖	๑,๘๐๘	
สระบุรี	๑๐๒,๑๑๖	๕,๘๘๕	
อุทัยธานี	๒๘๕,๙๘๘	๘,๓๑๖	
นนทบุรี	๑๐๓,๕๘๘	๒,๖๖๐	
ปทุมธานี	๙๘,๙๒๐	๒,๖๙๘	
นครนายก	๙๕,๒๒๙	๒,๓๕๕	
ฉะเชิงเทรา	๑๕๙,๙๙๐	๓,๘๐๐	
ปราจีนบุรี	๑๖๘,๖๘๘	๘,๓๐๕	
ชลบุรี	๒๐๒,๕๓๘	๑,๙๘๘	
ระยอง	๙๒,๕๑๐	๙๐๓	
จันทบุรี	๘๓,๖๕๙	๒,๑๕๙	
ตราด	๓๘,๐๙๖	๙๒๙	
สมุทรปราการ	๑๑๖,๑๘๐	๒,๒๘๕	
สุพรรณบุรี	๒๘๕,๑๙๙	๓,๐๙๙	
กาญจนบุรี	๑๑๓,๘๒๒	๑,๒๕๙	
ราชบุรี	๒๐๘,๘๖๖	๘,๐๑๙	
เพชรบุรี	๑๒๑,๓๙๖	๕๑๘	
นครปฐม	๑๘๓,๑๒๘	๓,๑๙๙	
สมุทรสาคร	๘๐,๓๘๙	๑,๓๘๙	
สมุทรสงคราม	๙๙,๕๖๙	๒,๙๒๘	
ประจวบคีรีขันธ์	๙๕,๐๘๒	๑,๑๙๘	
รวม	๘,๑๖๓,๙๐๘	๙๕,๐๕๕	๑๘.๐๓