



สภาพทั่วไปของอุตสาหกรรมอาหารสัตว์ในประเทศไทย

ลักษณะของอุตสาหกรรม

ตามพระราชบัญญัติควบคุมอาหารสัตว์ พ.ศ. ๒๕๐๖ มาตรา ๓ ได้บัญญัติว่า "อาหารสัตว์" หมายถึง วัตถุดิบหรือวัตถุดิบผสมแล้ว ที่จะใช้เป็นอาหารของสุกร เป็ด ไก่ และสัตว์ชนิดอื่นใดตามที่กำหนดในกฎกระทรวง ต่อมาได้มีประกาศของคณะปฏิวัติ ฉบับที่ ๒๐๔ ประกาศ ณ วันที่ ๔ กันยายน พ.ศ. ๒๕๑๔ ให้รวมอาหารที่จะใช้เป็นอาหารของโค กระบือ เข้าไปอยู่ในข่ายอาหารสัตว์ที่กฎหมายจะเข้าไปควบคุมคุณภาพด้วย สำหรับในวิทยานิพนธ์นี้ คำว่าอาหารสัตว์ จะหมายถึง เฉพาะอาหารของสุกร เป็ด และไก่ เป็นหลัก เพราะสัตว์เลี้ยงทั้ง ๓ ชนิด เป็นประเภทสัตว์เลี้ยงที่ต้องการอาหารสัตว์จากโรงงานมากที่สุด กล่าวได้ว่า ๙๙% ของอาหารสัตว์ที่ผลิตได้จากโรงงานคืออาหารของสุกร เป็ด และไก่ ในวัยต่าง ๆ ส่วนคำว่าอาหารสัตว์นั้น ก็จะรวมเฉพาะอาหารสัตว์ผสม ทั้งที่เป็นหัวอาหารและอาหารสำเร็จรูปเท่านั้น โดยไม่รวมถึงวัตถุดิบอาหารสัตว์ หรืออาหารสัตว์พวกกากพืชป่น เช่น มันสำปะหลังป่น ปลาป่น ฯลฯ ซึ่งไม่ใช่อาหารผสมสำเร็จรูป

อาหารสัตว์ อาจหมายถึงวัตถุดิบซึ่งนำมาผสมกับเคมีภัณฑ์และอาหารเสริมอื่น ๆ (Micro Ingredients) แล้ว เพื่อใช้เป็นอาหารของสุกร เป็ด และไก่ ลักษณะทั่วไปของการผลิตอาหารก็คือ การนำเอาวัตถุดิบจำพวกข้าวโพด ข้าวฟ่าง กากรำสกัด กากถั่วต่าง ๆ ปลายข้าว กากมะพร้าว ปลาป่น เปลือกหอยป่น กระดูกสัตว์ป่น ใบกระถิน ฯลฯ มาผสมกันตามอัตราส่วนที่กำหนด นอกจากนี้ ส่วนผสมยังมี เกลือแร่ เคมีภัณฑ์ ยาปฏิชีวนะ ไวตามิน และสารกันหืน ซึ่งจะต้องผสมตามปริมาณของสูตรอาหารสัตว์แต่ละชนิด โดยนำมาคลุกเคล้ากันโดยมีวัตถุดิบเป็นสื่ออยู่ในรูปที่เรียกว่า Premix

อุตสาหกรรมผลิตอาหารสัตว์ผสมจึงเป็นอุตสาหกรรมแปรรูปที่ได้นำเอาผลผลิตและผลผลิตพลอยได้จากทางการเกษตร อุตสาหกรรมผลิตน้ำมันพืช อุตสาหกรรมปลาป่น และผลผลิตของอุตสาหกรรมเคมีบางชนิดมาป่นให้ละเอียดแล้วผสมกันตามสัดส่วนเพื่อให้เหมาะสมกับการเลี้ยงสัตว์แต่ละประเภทและแต่ละวัย นับว่าเป็นการโชคดีที่ประเทศไทยเราเป็นประเทศที่มีปัจจัยเกื้อกูลในการประกอบอุตสาหกรรมการเลี้ยงสัตว์เป็นอย่างดี เนื่องจากมีพื้นที่เหมาะแก่การปลูกพืชและมีสภาพดินฟ้าอากาศที่เอื้ออำนวย

ตารางที่ ๓

แสดงปริมาณสัตว์เลี้ยงที่ต้องการอาหารสัตว์จากโรงงาน

ปี	สุกร	ไก่	เป็ด	ปี ๒๕๑๐-๒๕๒๑	ปริมาณ : ล้านตัว
					รวม
๒๕๑๐	๔.๒๒	๕๑.๓๓	๖.๗๗		๖๒.๓๒
๒๕๑๑	๔.๕๐	๕๓.๖๖	๖.๘๖		๖๔.๐๒
๒๕๑๒	๔.๘๐	๕๖.๑๐	๖.๙๗		๖๗.๘๗
๒๕๑๓	๕.๑๓	๕๘.๗๙	๗.๑๐		๗๑.๐๒
๒๕๑๔	๓.๘๘	๕๓.๙๗	๗.๑๙		๖๔.๐๔
๒๕๑๕	๓.๙๘	๕๒.๗๘	๗.๒๘		๖๔.๐๔
๒๕๑๖	๔.๔๖	๖๑.๘๑	๑๑.๐๗		๗๗.๓๔
๒๕๑๗	๓.๕๑	๔๗.๘๐	๑๒.๖๙		๖๔.๐๐
๒๕๑๘	๓.๒๑	๕๓.๘๖	๑๐.๙๔		๖๘.๐๑
๒๕๑๙	๓.๐๑	๔๙.๘๘	๑๑.๖๘		๖๔.๕๗
๒๕๒๐	๓.๒๑	๕๖.๓๐	๙.๙๙		๖๙.๕๐
๒๕๒๑	๔.๙๔	๖๕.๓๒	๙.๐๑		๗๙.๒๗

ที่มา : สำนักงานเศรษฐกิจการเกษตร กระทรวงเกษตรและสหกรณ์

จากตารางจะเห็นได้ว่า จำนวนสัตว์เลี้ยงมีการขยายตัวที่ไม่ค่อยคงที่นัก แต่โดยเฉลี่ยแล้วก็นับว่าเพิ่มขึ้นเป็นจำนวนสูงพอควร โดยเฉพาะสุกร และไก่ คือ

สุกร มีอัตราเพิ่มขึ้นโดยเฉลี่ยปีละ ๗.๑๔%

ไก่ มีอัตราเพิ่มขึ้นโดยเฉลี่ยปีละ ๖.๕๔%

เป็ด มีอัตราเพิ่มขึ้นโดยเฉลี่ยปีละ ๑.๒๐%

นอกจากนี้ จากการสำรวจของสำนักงานเศรษฐกิจการเกษตร กระทรวงเกษตรและสหกรณ์ ทราบว่าปริมาณสัตว์ของประเทศไทยได้เพิ่มขึ้นทุกปี ในอัตราเพิ่มขึ้นร้อยละ ๕-๑๐ ต่อปี

ความต้องการอาหารสัตว์ภายในประเทศ

สถิติเกี่ยวกับปริมาณความต้องการอาหารสัตว์ภายในประเทศนี้ เป็นสถิติที่น่าสนใจเรื่องหนึ่ง แต่ข้อมูลตัวเลขในเรื่องปริมาณสัตว์ที่เก็บรวบรวมโดยสำนักงานเศรษฐกิจการเกษตร และกรมปศุสัตว์ ยังมีความแตกต่างกันอยู่บ้าง สำหรับกรมปศุสัตว์นับเป็นส่วนราชการที่มีความสำคัญต่อการส่งเสริมการเลี้ยงสัตว์และอุตสาหกรรมอาหารสัตว์ในประเทศเป็นอย่างมากหน่วยงานหนึ่ง ดังนั้น จึงใคร่นำปริมาณความต้องการอาหารสัตว์ภายในประเทศ คำนวณโดยกรมปศุสัตว์ มาอ้างอิงดังนี้

ปริมาณความต้องการอาหารสัตว์ภายในประเทศ ปี ๒๕๒๒

<u>ประเภทสัตว์</u>	<u>จำนวนตัว</u>	<u>จำนวนอาหารที่ต้องการ (ตัน)</u>
ไก่กระທง	๑๒๐,๐๐๐,๐๐๐	๔๘๐,๐๐๐
ไก่ไข่	๒๐,๐๐๐,๐๐๐	๘๔๐,๐๐๐
รวม - ไก่	๑๔๐,๐๐๐,๐๐๐	๑,๓๒๐,๐๐๐
สุกรขุน	๕,๐๐๐,๐๐๐	๑,๘๐๐,๐๐๐
สุกรพันธุ์	๖๕๐,๐๐๐	๔๗๔,๕๐๐
รวม - สุกร	๕,๖๕๐,๐๐๐	๒,๒๗๔,๕๐๐
เป็ดเนื้อ	๑๔,๐๐๐,๐๐๐	๑๑๒,๐๐๐
เป็ดไข่	๑๔,๐๐๐,๐๐๐	๑,๑๗๖,๐๐๐
รวม - เป็ด	๒๘,๐๐๐,๐๐๐	๑,๒๘๘,๐๐๐
ความต้องการอาหารสัตว์ทั้งสิ้น		<u>๔,๘๘๒,๕๐๐</u>

จะเห็นว่า ความต้องการอาหารสัตว์ในประเทศไทยปัจจุบันคำนวณโดยกรมปศุสัตว์จะมี
จำนวนสูงถึง ๔.๘๘ ล้านตัน

ตารางที่ ๔
ความต้องการอาหารสัตว์ ปี ๒๕๑๗-๒๕๒๑

หน่วย : ตัน

ปี	<u>ความต้องการอาหารสัตว์ทั้งสิ้น</u>	<u>ความต้องการอาหารสัตว์จากโรงงาน</u>	<u>ผลต่าง</u>
๒๕๑๗	๓,๘๐๗,๗๖๓	๗๔๘,๙๖๒	๓,๐๕๘,๘๐๑
๒๕๑๘	๔,๐๔๙,๖๕๕	๘๒๔,๔๕๔	๓,๒๒๕,๒๐๑
๒๕๑๙	๔,๒๓๕,๖๒๓	๙๐๑,๙๗๓	๓,๓๓๓,๖๕๐
๒๕๒๐	๔,๓๘๓,๖๔๖	๙๓๗,๕๗๔	๓,๔๔๖,๐๗๒
๒๕๒๑	๔,๕๒๕,๗๔๘	๙๘๖,๕๖๕	๓,๕๓๙,๑๘๓

ที่มา : สำนักงานคณะกรรมการส่งเสริมการลงทุน

ตารางที่ ๕

ร้อยละของการใช้อาหารสัตว์ผสมจากโรงงาน ของสัตว์เลี้ยงประเภทต่าง ๆ

<u>ประเภทการเลี้ยง</u>	<u>ร้อยละของการใช้อาหารสัตว์ผสมจากโรงงาน</u>
ไก่เนื้อ	๑๐๐
ไก่ไข่	๓๐
เป็ด	๓๐
สุกร	๒๐
วัว	๑๐

ที่มา : จากการสำรวจของผู้ผลิตอาหารสัตว์ที่มีชื่อแห่งหนึ่ง

ตัวเลขในตารางที่ ๔ เป็นประมาณการความต้องการอาหารสัตว์ภายในประเทศ ซึ่งคำนวณจากร้อยละของการใช้อาหารสัตว์ผสมจากโรงงานสำหรับไก่เนื้อ ๑๐๐% ไก่ไข่และเปิดใช้อาหารสัตว์ผสม ๓๐% ส่วนสุกรใช้อาหารสัตว์ผสมจากโรงงานประมาณ ๒๐% ของอาหารสัตว์ที่ความต้องการทั้งสิ้น

ดังนั้น จากตารางที่ ๔ เราจะเห็นว่าความต้องการอาหารสัตว์ทั้งสิ้นมีปริมาณการใช้อาหารตามปริมาณสัตว์ถึง ๔.๕ ล้านตัน (ซึ่งก็ใกล้เคียงกับที่คำนวณไว้โดยกรมปศุสัตว์) ในขณะที่ความต้องการอาหารสัตว์จากโรงงานมีเพียง ๔๘๖,๕๖๕ ตัน หรือประมาณ ๒๒% เท่านั้น แสดงว่าผู้เลี้ยงสัตว์ในประเทศเราส่วนใหญ่ยังเป็นผู้เลี้ยงรายย่อยซึ่งส่วนใหญ่ยังนิยมใช้หัวอาหารผสมกับบร่ำปลายข้าว หรือข้าวโพด โดยเฉพาะใช้ในการเลี้ยงสุกร ไก่ไข่ และเปิด (นอกจากไก่กระตัง)* ถ้าสมมติว่าผู้เลี้ยงสัตว์ทุกรายใช้อาหารสัตว์สำเร็จรูปที่ผลิตจากโรงงานทั้งหมด ความต้องการอาหารสัตว์ในประเทศจะสูงถึง ๔.๕-๔.๘ ล้านตัน จึงจำเป็นต้องมีการขยายตลาดอาหารสัตว์ผสมจากโรงงานผู้ผลิตเพิ่มขึ้นเพื่อทดแทนอาหารตามธรรมชาติให้มากขึ้นกว่าเดิม อย่างไรก็ตาม อุปสรรคการขยายปริมาณการผลิตยังมีอยู่มาก โดยเฉพาะการขาดแคลนปลาป่นและกากถั่วเหลือง ซึ่งจะได้กล่าวถึงในบทที่ ๖ ต่อไป

ผู้ผลิต จากสถิติเกี่ยวกับจำนวนโรงงานที่ผลิตอาหารสัตว์ ของกองควบคุมโรงงาน กระทรวงอุตสาหกรรม ได้แบ่งโรงงานประกอบกิจการเกี่ยวกับอาหารสัตว์อยู่ใน ประเภทธุรกิจที่ ๑๔ และยังแบ่งแยกเป็น ๒ พวก คือ

/ประเภทที่ ๑๔ (๑) เป็นอุตสาหกรรมที่ทำอาหารผสมหรืออาหารสำเร็จรูปฯ ได้แก่ โรงงานที่ผลิตอาหารสัตว์ผสมสำเร็จรูป ซึ่งปกติจะมี ๓ ประเภท คือ

๑. หัวอาหารหรืออาหารเข้มข้น เป็นอาหารสัตว์ชนิดที่มีส่วนผสมของโปรตีน แร่ธาตุ วิตามิน กากถั่ว ปลาป่น และส่วยาต่าง ๆ เมื่อนำหัวอาหารไปใช้เลี้ยงสัตว์ ก็จะต้องนำวัตถุดิบ

* จากการสัมภาษณ์ นายสัตวแพทย์ เล็ก เสตะสุนทร ผู้จัดการฝ่ายธุรการเขตประเทศไทย บริษัทเจริญโภคภัณฑ์อุตสาหกรรม จำกัด เมื่อวันที่ ๒ กุมภาพันธ์ ๒๕๒๓

อย่างอื่นผสม เช่น รำ ปลายข้าว และข้าวโพด อัตราส่วนในการผสมก็แตกต่างกันไปตามความเหมาะสม ที่นิยมคือ ใช้หัวอาหารร้อยละ ๓๐ ผสมกับอาหารอื่น ๆ อีกร้อยละ ๗๐ หรือหัวอาหารประมาณร้อยละ ๑๐-๒๐ ผสมกับอาหารอื่น ๆ ร้อยละ ๘๐-๙๐ เป็นต้น

๒. อาหารสำเร็จรูปผง เป็นอาหารสัตว์ที่ผสมเรียบร้อยแล้ว สามารถใช้เลี้ยงสัตว์ได้ทันที

๓. อาหารสำเร็จรูปชนิดเม็ด เป็นอาหารผสมสำเร็จรูป มีลักษณะเป็นเม็ดแข็ง มีขนาดตามมาตรฐานของอาหารแต่ละชนิด เกิดจากการป้อนอาหารผงเข้าเครื่องบีบเม็ด* และให้เครื่องผสมทำการผสมอาหารกับไอน้ำเพื่อทำหน้าที่เป็นตัวหล่อลื่น อาหารเม็ดเป็นที่นิยมของผู้เลี้ยงสัตว์ เพราะอาหารเม็ดมีความสูญเสียในการเลี้ยงสัตว์น้อยกว่าอาหารผงมาก อาหารทุก ๆ เม็ดที่ผลิตออกมามีคุณค่าอาหารครบทุกส่วนตามที่สัตว์ต้องการ ทำให้สัตว์เจริญเติบโตเร็ว

ประเภทที่ ๑๕ (๒) เป็นประเภทโรงงานประกอบกิจการเกี่ยวกับอาหารสัตว์อื่น ๆ แต่มิใช่อาหารสัตว์ผสมสำเร็จรูป ได้แก่ การบ่นหรือบดพืช เมล็ดพืช กากพืช เนื้อสัตว์ กระดูกหรือเปลือกหอยสำหรับทำหรือผสมฯ

ฉะนั้น ในวิทยานิพนธ์นี้จึงขอรวบรวม เฉพาะอุตสาหกรรมอาหารสัตว์ผสมจากกองควบคุมโรงงาน เปรียบเทียบและเพิ่มเติมด้วยข้อมูลที่น่าสนใจจากรายชื่อโรงงานผลิตอาหารสัตว์ในเขตควบคุมคุณภาพอาหารสัตว์ของกรมปศุสัตว์ ตลอดจนข้อมูลที่สำคัญเกี่ยวกับการประกอบการโดยสังเขป ดังนี้

๑. ชื่อบริษัท - โรงงาน บริษัทเจริญโภคภัณฑ์อุตสาหกรรม จำกัด
สถานที่ตั้งโรงงาน ๓๖ ซอยเย็นจิต ถนนจันทน์ ต.ทุ่งวัดดอน อ.ยานนาวา กรุงเทพมหานคร

* ระบบการบีบเม็ด ประกอบด้วย เครื่องป้อน (Feeder) เครื่องผสม (Conditioner) และเครื่องบีบเม็ด ซึ่งมีส่วนประกอบที่สำคัญคือ ตะแกรง (Die) ลูกกลิ้ง (Roller) กับมีดตัดอาหาร (Knife)

<u>ปีที่ดำเนินการ</u>	พ.ศ. ๒๕๕๗
<u>ทุนจดทะเบียน</u>	๕.๕ ล้านบาท
<u>จำนวนพนักงานปัจจุบัน</u>	๓๐๐ คน
<u>กำลังการผลิต</u>	๑๒๐,๐๐๐ ตันต่อปี
<u>การผลิตจริง</u>	๖๔,๓๕๐ ตัน
<u>ชื่อผู้ขออนุญาตผลิต</u>	นายธนิษฐ์ เจียรนวนนท์ อายุ ๔๐ ปี สัญชาติไทย
<u>ยอดขาย</u>	๓๘๘ ล้านบาท
<u>สินทรัพย์รวม</u>	๑๑๕ ล้านบาท
๒. <u>ชื่อบริษัท - โรงงาน</u>	บริษัทกรุงเทพฯ อาหารสัตว์ จำกัด*
<u>สถานที่ตั้งโรงงาน</u>	ถนนบางนา-ตราด กม. ๒๑ หมู่ที่ ๑ ต. ศีรษะจรเข้ใหญ่ อ.บางพลี จ. สมุทรปราการ
<u>ปีที่ดำเนินการ</u>	พ.ศ. ๒๕๑๑
<u>ทุนจดทะเบียน</u>	๑๒๐ ล้านบาท
<u>จำนวนพนักงานปัจจุบัน</u>	๗๓๒ คน
<u>กำลังการผลิต</u>	๓๔๕,๖๐๐ ตันต่อปี
<u>การผลิตจริง</u>	๓๐๕,๓๓๔ ตันต่อปี
<u>ชื่อผู้ขออนุญาตผลิต</u>	นายธนิษฐ์ เจียรนวนนท์ อายุ ๔๐ ปี สัญชาติไทย
<u>ยอดขาย</u>	๑,๖๓๖ ล้านบาท
<u>สินทรัพย์รวมปัจจุบัน</u>	๕๗๕ ล้านบาท

* บริษัทกรุงเทพฯ อาหารสัตว์ จำกัด ติดอันดับที่ ๑๑ ในการจัดอันดับ ๑๐๐ บริษัทผู้ผลิตใหญ่ที่สุดในประเทศไทย ปี ๒๕๒๐ (จากวารสารบริหารธุรกิจ คณะพาณิชยศาสตร์และการบัญชี มหาวิทยาลัยธรรมศาสตร์ มีนาคม ๒๕๒๒) ปัจจุบันเป็นโรงงานผลิตอาหารสัตว์ที่ทันสมัยและใหญ่ที่สุดในเอเชียอาคเนย์

๓. <u>ชื่อบริษัท - โรงงาน</u>	บริษัทกรุงเทพโภคภัณฑ์ จำกัด*	
<u>สถานที่ตั้งโรงงาน</u>	๒๔/๘ ซอยคลองขวาง ถนนเพชรเกษม หมู่ที่ ๓	
	ต. หลักสอง อ. หนองแขม กรุงเทพมหานคร	
<u>ปีที่ดำเนินการ</u>	๑ ตุลาคม ๒๕๑๓	
<u>ทุนจดทะเบียน</u>	๒ ล้านบาท	
<u>จำนวนพนักงานปัจจุบัน</u>	๖๕ คน	
<u>กำลังการผลิต</u>	๓๘,๐๐๐ ตันต่อปี	
<u>การผลิตจริง</u>	๓๐,๐๐๐ ตันต่อปี	
<u>ชื่อผู้ขออนุญาตผลิต</u>	นายธีรยุทธ พิทยาอิสรกุล	004911
<u>ยอดขาย</u>	๑๒๔ ล้านบาท	
<u>สินทรัพย์รวม</u>	๒๔ ล้านบาท	
๔. <u>ชื่อบริษัท - โรงงาน</u>	บริษัท ซี พี ฟีดมิล จำกัด**	
<u>สถานที่ตั้งโรงงาน</u>	เลขที่ ๘๘ ตัดถนนสุขุมวิทซอย ๖ สายลำปาง-เชียงใหม่	
	กม. ๖๖ หมู่ที่ ๕ ต. เวียงยอง อ. เมือง จ. ลำพูน	
<u>ปีที่ดำเนินการ</u>	๑๕ มีนาคม ๒๕๒๑	
<u>วัตถุประสงค์</u>	เพื่อสนองความต้องการของผู้เลี้ยงสัตว์ในแถบภาคเหนือ	
<u>ทุนจดทะเบียน</u>	๒๑,๕๐๐,๐๐๐ บาท	
<u>จำนวนพนักงานปัจจุบัน</u>	ประมาณ ๗๖ คน (เมื่อการผลิตเต็มตามโครงการ จะมีพนักงานรวมทั้งหมดประมาณ ๑๕๐ คน)	
<u>กำลังการผลิต</u>	๒๕,๐๐๐ ตันต่อปี	

* เดิมชื่อ บริษัทรอลสดันฟิวรีน่า (ไทยแลนด์) จำกัด ได้ขายกิจการให้ บริษัท เจริญโภคภัณฑ์ฯ เมื่อ ๑๕ มกราคม ๒๕๒๒

** จากข่าว ซี พี ปีที่ ๑ ฉบับที่ ๒ เมษายน ๒๕๒๑ แนะนำบริษัท ซี พี ฟีดมิล จำกัด

การผลิตจริง ๒๑,๙๖๐ ตันต่อปี

ชื่อผู้ขออนุญาตผลิต นายธนากร เสรีบุรี

หมายเหตุ ๑. บริเวณสถานที่ตั้งประกอบด้วย สำนักงาน อาคารโรงงาน บ้านพัก และคลังสินค้า มีเนื้อที่รวมกันทั้งสิ้น ๒๔ ไร่ ได้รับการส่งเสริมการลงทุนประเภทธุรกิจโรงงานผลิตและจำหน่ายอาหารสัตว์ เมื่อปี ๒๕๒๑

๒. เมื่อโรงงานผลิตตามโครงการ จะสามารถเอื้ออำนวยประโยชน์ให้กับผู้เลี้ยงสัตว์ในเขตภาคเหนือ เช่น จังหวัดเชียงใหม่ ลำพูน ลำปาง เชียงราย แม่ฮ่องสอน ตาก พะเยา แพร่ น่าน อุตรดิตถ์ ฯลฯ ได้เป็นอย่างมาก

๔. ชื่อบริษัท - โรงงาน

บริษัทแหลมทองสหการ จำกัด

สถานที่ตั้ง

โรงงาน ๔๔ ซอยวัดแค หมู่ที่ ๒ ต. บางปลาจอก อ. เมือง

จ. สมุทรปราการ

สำนักงาน ๖๒/๑๑-๑๔ ถ. ธานี ต. สุรวงศ์ อ. บางรัก

กรุงเทพมหานคร

ปีที่ดำเนินการ

๑๔ พฤศจิกายน ๒๕๑๔

ทุนจดทะเบียน

๖๐ ล้านบาท

กำลังการผลิต

๑๒๐,๐๐๐ ตันต่อปี

การผลิตโดยประมาณ

๑๐๐,๐๐๐ ตันต่อปี

ชื่อผู้ขออนุญาตผลิต

นายยงศักดิ์ วัฒนาวณิชย์ อายุ ๕๓ ปี สัญชาติไทย

ยอดขาย

๖๑๔ ล้านบาท

กำไรสุทธิ

๑๓ ล้านบาท

สินทรัพย์รวม

๓๘๘ ล้านบาท

๖. ชื่อบริษัท - โรงงาน

บริษัทเบทาโกร จำกัด

สถานที่ตั้ง

โรงงาน ๔๖ ถนนเพชรหึงษ์ หมู่ที่ ๒ ต. บางยอ

อ. พระประแดง จ. สมุทรปราการ

	สำนักงาน ๑ ถนนยุคล ๒ ต. วัดเทพศิรินทร์ อ. ป้อมปราบ กรุงเทพมหานคร
<u>ปีที่ทำเนิการ</u>	๑๔ พฤษภาคม ๒๕๑๒
<u>ทุนจดทะเบียน</u>	๑๐ ล้านบาท
<u>จำนวนพนักงานและคนงานปัจจุบัน</u>	๒๑๕ คน
<u>กำลังการผลิต</u>	๙๖,๐๐๐ ตันต่อปี
<u>การผลิตโดยประมาณ</u>	๘๔,๐๐๐ ตันต่อปี
<u>ชื่อผู้ขออนุญาตผลิต</u>	นายชัยวัฒน์ เตโฬสิฐพงษ์ อายุ ๔๔ ปี สัญชาติไทย
<u>ยอดขาย</u>	๑๖๓ ล้านบาท
<u>สินทรัพย์รวม</u>	๘๑ ล้านบาท
๗. <u>ชื่อบริษัท - โรงงาน</u>	บริษัทผลิตภัณฑ์อาหารเซ็นทรัล จำกัด
<u>สถานที่ตั้ง</u>	โรงงาน ๗/๓ ถนนพหลโยธิน ต. คลองหลวง จ. ปทุมธานี (ในกรุงเทพฯ ๔๔ ถนนเฉลิมเขตร์ ๑ สวนมะลิ กรุงเทพฯ)
<u>ปีที่ทำเนิการ</u>	๒๔ กุมภาพันธ์ ๒๕๑๔
<u>ทุนจดทะเบียน</u>	๔๔ ล้านบาท
<u>จำนวนคนงาน</u>	๑๒๐ คน
<u>กำลังการผลิต</u>	๒๘๘,๐๐๐ ตันต่อปี
<u>การผลิตโดยประมาณ</u>	๗๔,๐๐๐ ตันต่อปี
<u>ชื่อผู้ขออนุญาตผลิต</u>	นายพงษ์ เหล่าวรวิทย์
<u>ชื่อผู้จัดการ</u>	นายมินทยิ เหล่าวรวิทย์
<u>ยอดขาย</u>	๒๒๓ ล้านบาท
<u>สินทรัพย์รวม</u>	๑๒๙ ล้านบาท
๘. <u>ชื่อบริษัท - โรงงาน</u>	บริษัทศรีไทยปศุสัตว์ จำกัด
<u>สถานที่ตั้งโรงงาน</u>	๑๗๙ ถนนเทพารักษ์ หมู่ที่ ๘ ต. สำโรงเหนือ อ. เมือง จ. สมุทรปราการ

<u>ทุนจดทะเบียน</u>	๗๐๐,๐๐๐ บาท
<u>กำลังการผลิต</u>	๗๒,๐๐๐ ต้นต่อปี
<u>การผลิตโดยประมาณ</u>	๖๐,๐๐๐ ต้นต่อปี
<u>ชื่อผู้จัดการ</u>	นายสงวน จันทรานุกุล อายุ ๔๑ ปี สัญชาติไทย
<u>ชื่อกรรมการผู้จัดการ</u>	นายอำนวยการ ยอดสุวรรณ
<u>ยอดขาย</u>	๔ ล้านบาท
<u>สินทรัพย์รวม</u>	๗๑๒,๔๗๐ บาท
๘. <u>ชื่อบริษัท - โรงงาน</u>	บริษัท ป.เจริญพันธ์อาหารสัตว์ จำกัด
<u>สถานที่ตั้งโรงงาน</u>	๑๔๔ ถนนสุขสวัสดิ์ หมู่ที่ ๕ อ. ราษฎร์บูรณะ กรุงเทพฯ
<u>ปีที่ดำเนินการ</u>	๑๔ ตุลาคม ๒๕๑๔
<u>ทุนจดทะเบียน</u>	๓,๐๐๐,๐๐๐.- บาท
<u>กำลังการผลิต</u>	๗๐,๔๐๐ ต้นต่อปี
<u>การผลิตจริง</u>	๔๘,๐๐๐ ต้นต่อปี (โดยประมาณ)
<u>ชื่อผู้จัดการ</u>	นายวิรัช ศิริมงคลเกษม อายุ ๒๔ ปี สัญชาติไทย
<u>ยอดขาย</u>	๒๒ ล้านบาท
<u>กำไรสุทธิ</u>	๒๑๖,๗๐๓ บาท
<u>สินทรัพย์รวม</u>	๑๖.๒ ล้านบาท
๑๐. <u>ชื่อบริษัท - โรงงาน</u>	บริษัท เอเชียปศุสัตว์ (๑๙๗๓) จำกัด
<u>สถานที่ตั้งโรงงาน</u>	๓๔ ถนนสุขุมวิท ๑ ต. บางแค อ. ภาษีเจริญ กรุงเทพฯ
<u>ปีที่ดำเนินการ</u>	๔ กันยายน ๒๕๑๖
<u>ทุนจดทะเบียน</u>	๑,๒๐๐,๐๐๐ บาท
<u>กำลังการผลิต</u>	๕๑,๒๔๐ ต้นต่อปี
<u>การผลิตจริง</u>	๔๐,๔๙๒ ต้นต่อปี
<u>ชื่อผู้จัดการ</u>	นายพ่องทนผูก แซ่หว่าง อายุ ๔๗ ปี สัญชาติจีน

<u>ยอดขาย</u>	๒๖.๖ ล้านบาท
<u>กำไรสุทธิ</u>	๓๗,๘๓๗ บาท
<u>สินทรัพย์รวม</u>	๒.๓ ล้านบาท
๑๑. <u>ชื่อบริษัท - โรงงาน</u>	บริษัทไทยอุตสาหกรรมอาหารสัตว์ จำกัด
<u>สถานที่ตั้ง</u>	สำนักงาน ๑๑๕/๑ ถนนสุรวงศ์ บางรัก กรุงเทพฯ โรงงาน ๗๘/๒ ถนนสุขุมวิทที่ ๑๖๒-๕ หมู่ที่ ๓ ต. นาจอมเทียน อ. สัตหีบ จ. ชลบุรี
<u>ปีที่ดำเนินการ</u>	๘ กรกฎาคม ๒๕๑๘
<u>ทุนจดทะเบียน</u>	๘ ล้านบาท
<u>กำลังการผลิต</u>	๗๕,๐๐๐ ตันต่อปี
<u>การผลิตจริง</u>	๔๐,๑๕๐ ตันต่อปี
<u>สินทรัพย์รวม</u>	๓๐ ล้านบาท
๑๒. <u>ชื่อบริษัท - โรงงาน</u>	บริษัทลำปางเอเซียปศุสัตว์ จำกัด
<u>สถานที่ตั้ง</u>	๕๕๑ ถนนพหลโยธิน หมู่ที่ ๑ ต. ชมพู อ. เมือง จ. ลำปาง
<u>ปีที่ดำเนินการ</u>	๓๐ กันยายน ๒๕๒๐
<u>กำลังการผลิต</u>	๑๒,๐๐๐ ตันต่อปี
<u>การผลิตจริง</u>	๔,๐๐๐ ตันต่อปี
๑๓. <u>ชื่อบริษัท - โรงงาน</u>	บริษัทอินเตอร์อุตสาหกรรมการค้า จำกัด
<u>สถานที่ตั้ง</u>	สำนักงาน ๓๓๘/๓ ซอยจันทรา ซอย ๗ ถนนพระรามที่ ๔ ปทุมวัน กรุงเทพฯ โรงงาน ๒๓/๑ ถนนเพชรเกษม หมู่ที่ ๑ ต. บางแคเหนือ อ. ภาษีเจริญ กรุงเทพฯ
<u>ผู้จัดการ</u>	นายแสง แสงดำรงเกียรติ อายุ ๔๑ ปี สัญชาติไทย

<u>กำลังการผลิต</u>	๕๔,๔๐๐ ตันต่อปี
<u>การผลิตจริง</u>	๕๔,๐๐๐ ตันต่อปี
๑๔. <u>ชื่อบริษัท - โรงงาน</u>	บริษัท เวิลโคกรผลิตภัณฑอาหารสัตว์ (ประเทศไทย) จำกัด
<u>สถานที่ตั้ง</u>	สำนักงาน ชั้น ๑๐ อาคารบุญมิตร ถนนสีลม บางรัก กรุงเทพฯ โรงงาน สมุทรสาคร
<u>ทุนจดทะเบียน</u>	๒ ล้านบาท
<u>กำลังการผลิต</u>	๔๓,๒๐๐ ตันต่อปี
<u>การผลิตจริง</u>	๒๘,๘๐๐ ตันต่อปี
<u>สินทรัพย์รวม</u>	๑๕ ล้านบาท
๑๕. <u>ชื่อบริษัท - โรงงาน</u>	บริษัท ทอดสาหกรรมอาหารสัตว์ไทย จำกัด
<u>สถานที่ตั้ง</u>	สำนักงาน ๑๘๘๐ ถนนเจริญกรุง แขวงวัดพระยาไกร ยานนาวา กรุงเทพฯ โรงงาน ๑๖๖ ถนนพุทธมณฑล สาย ๔ หมู่ที่ ๗ ต. กระทุ่มล้ม อ. สามพราน จ. นครปฐม
<u>ทุนจดทะเบียน</u>	๔ ล้านบาท
<u>กำลังการผลิต</u>	๕๘,๐๐๐ ตันต่อปี
<u>การผลิตจริง</u>	๔๐,๑๕๐ ตันต่อปี (โดยประมาณ)
<u>ชื่อผู้จัดการ</u>	นายชัชวาลย์ สุนนะ เศรษฐกุล อายุ ๓๑ ปี สัญชาติไทย
<u>สินทรัพย์รวม</u>	๑๔ ล้านบาท
๑๖. <u>ชื่อบริษัท - โรงงาน</u>	บริษัท วี แอนด์ เค อาหารสัตว์ จำกัด
<u>สถานที่ตั้ง</u>	สำนักงาน ๒๐ ถนนสุขุมวิท พระโขนง กรุงเทพฯ โรงงาน ถนนแสงชูโต หมู่ที่ ๑ ต. ท่วมะকা จ.กาญจนบุรี
<u>ทุนจดทะเบียน</u>	๑๐ ล้านบาท
<u>ปีที่ดำเนินการ</u>	๒๖ กุมภาพันธ์ ๒๕๒๒

<u>กำลังการผลิต</u>	๖๒,๔๐๐ ตันต่อปี
<u>สินทรัพย์รวม</u>	๒๕ ล้านบาท
๑๗. <u>ชื่อบริษัท - โรงงาน</u>	บริษัทชนะพันธ์ อุตสาหกรรม จำกัด
<u>สถานที่ตั้ง</u>	สำนักงาน ๒๕๒/๖๑-๖๒ ถนนลูกหลวง คูสิต กรุงเทพฯ โรงงาน ถนนหุดะมณฑล สาย ๔ กรุงเทพฯ
<u>ทุนจดทะเบียน</u>	๕ ล้านบาท
<u>ปีที่ดำเนินการ</u>	๒๕๒๒
<u>กำลังการผลิต</u>	๑๘,๐๐๐ ตันต่อปี
<u>สินทรัพย์รวม</u>	๑๐ ล้านบาท

ตารางที่ ๖
ผู้ผลิตอาหารสัตว์ที่สำคัญในปัจจุบัน^{๑/}

ลำดับ ๑/	ชื่อผู้ผลิต	อัตรากำล้าง การผลิต ตัน/ปี	ร้อยละของ กำล้างการผลิต ทั้งหมด	ปริมาณ การผลิตจริง ตัน/ปี ^{๒/}	ร้อยละของ ปริมาณการผลิต จริงทั้งหมด
๑	บริษัทกรุงเทพฯ อาหารสัตว์ จำกัด*	๓๕๕,๖๐๐	๒๑	๓๐๕,๓๓๕	๒๖
๒	บริษัทผลิตวัตถุดิบอาหารเซินทรัล จำกัด*	๑๖๘,๐๐๐	๑๐	๗๘,๐๐๐	๗
๓	บริษัทแหลมทองสหการ จำกัด*	๑๒๐,๐๐๐	๗	๑๐๐,๐๐๐	๘
๔	บริษัทเจริญโภคภัณฑ์อุตสาหกรรม จำกัด	๑๒๐,๐๐๐	๗	๙๕,๐๐๐	๘
๕	บริษัทเบทาโกร จำกัด*	๙๖,๐๐๐	๖	๘๕,๐๐๐	๗
๖	บริษัทศรีไทยปศุสัตว์ จำกัด	๗๒,๐๐๐	๔	๖๐,๐๐๐	๕
๗	บริษัท ป.เจริญพันธุ์อาหารสัตว์ จำกัด*	๗๐,๕๐๐	๔	๕๘,๐๐๐	๕
๘	บริษัทกรุงเทพโภคภัณฑ์ จำกัด	๖๐,๐๐๐	๔	๕๘,๐๐๐	๕
๙	บริษัทอินเตอร์อุตสาหกรรมการค้า จำกัด	๕๘,๕๐๐	๓	๕๕,๐๐๐	๕
๑๐	บริษัทอุตสาหกรรมอาหารสัตว์ไทย จำกัด*	๕๘,๐๐๐	๓	๕๐,๑๕๐	๔
๑๑	บริษัท ซี พี ฟีดมิล จำกัด*	๕๖,๐๘๐	๓	๒๑,๙๖๐	๒
๑๒	บริษัทเวลโกรผลิตวัตถุดิบอาหารสัตว์(ประเทศไทย) จำกัด*	๔๓,๒๐๐	๓	๒๘,๘๐๐	๒
๑๓	บริษัทเอเชียปศุสัตว์ (๑๙๗๓) จำกัด	๓๐,๐๐๐	๒	๙,๐๐๐	๑
๑๔	บริษัทลำปางเอเชียปศุสัตว์ จำกัด	๑๒,๐๐๐	๑	๖,๐๐๐	๑
๑๕	ผู้ผลิตรายย่อยอื่น ๆ	๓๘๕,๕๒๐	๒๒	๑๖๕,๓๙๖	๑๔
	รวม	๑,๖๘๕,๒๐๐	๑๐๐	๑,๑๕๒,๖๕๐	๑๐๐

๑/ เรียงอันดับตามอัตรากำล้างการผลิต

๒/ จากการสำรวจและสัมภาษณ์

๓/ สำรวจเมื่อต้นปี ๒๕๒๒

* ได้รับการส่งเสริมการลงทุนจากสำนักงานคณะกรรมการส่งเสริมการลงทุน

เนื่องจากโรงงานที่ผลิตอาหารสัตว์ผสม จะต้องจดทะเบียนตามกฎหมาย ฉะนั้นถ้าศึกษาจากข้อมูล เกี่ยวกับการผลิตของผู้ผลิตอาหารสัตว์ในเขตควบคุมคุณภาพอาหารสัตว์ของกรมปศุสัตว์ (ดูตารางที่ ๖) จะเห็นว่า ปัจจุบันมีโรงงานผลิตอาหารสัตว์ทั้งสิ้น ๓๐ โรง รวมกำลังการผลิตทั้งหมด ๑.๖ ล้านตัน โดยประมาณ

ผู้ผลิตรายใหญ่

ผู้ผลิตรายใหญ่ในอุตสาหกรรมอาหารสัตว์ผสมของประเทศไทยในปัจจุบัน เรียงอันดับตามอัตรากำลังการผลิตดังนี้ คือ

๑. บริษัทกรุงเทพฯ อาหารสัตว์ จำกัด*
๒. บริษัทแหลมทองสหการ จำกัด /
๓. บริษัทเจริญโภคภัณฑ์อุตสาหกรรม จำกัด
๔. บริษัทเบทาโกร จำกัด** /
๕. บริษัทผลิตภัณฑ์อาหาร เข็นทรล จำกัด
๖. บริษัท ป.เจริญพันธุ์อาหารสัตว์ จำกัด
๗. บริษัทศรีไทยปศุสัตว์ จำกัด

* บริษัทกรุงเทพฯ อาหารสัตว์ จำกัด และ บริษัทเจริญโภคภัณฑ์อุตสาหกรรม จำกัด เป็นบริษัทในเครือเดียวกัน และถ้าจะรวมบริษัทผู้ผลิตอาหารสัตว์ในปัจจุบันที่เป็นเครือเดียวกับบริษัทเจริญโภคภัณฑ์อุตสาหกรรม จำกัด ซึ่งได้แก่ บริษัทกรุงเทพโภคภัณฑ์ จำกัด บริษัท ซี.พี. ฟีดมิล จำกัด เข้าด้วยกันแล้ว จะมีปริมาณการผลิตปีละ ๔๗๐,๒๕๔ ตันโดยประมาณ ซึ่งคิดเป็นร้อยละ ๔๐ ของปริมาณการผลิตของทั้งประเทศ

** บริษัทเบทาโกร จำกัด เป็นบริษัทเครือเดียวกับ บริษัทผลิตภัณฑ์อาหารเข็นทรล จำกัด เมื่อรวมทั้งสองบริษัทนี้เข้าด้วยกัน จะมีปริมาณการผลิตประมาณปีละ ๑๖๖,๐๐๐ ตัน คิดเป็นร้อยละ ๑๔ ของกำลังการผลิตของทั้งหมด

บริษัททั้ง ๗ ข้างต้น ได้ชื่อว่าเป็นบริษัทใหญ่ในวงการอุตสาหกรรมอาหารสัตว์ไทย เพราะบริษัทเหล่านี้มีปริมาณการผลิตและตลาดการค้าอาหารสัตว์ในประเทศถึงร้อยละ ๗๐ ของทั้งหมด

เกี่ยวกับเรื่องการค้าขายกำลังการผลิต เต็มที่ของโรงงานผลิตอาหารสัตว์นั้น จากการสำรวจโรงงานผลิตอาหารสัตว์ของงานควบคุมคุณภาพอาหารสัตว์ กองอาหารสัตว์ กรมปศุสัตว์ พ.ศ. ๒๕๒๑ พบว่า กำลังการผลิต เต็มที่ของโรงงานตกปีละ ๒.๖ ล้านตัน โดยมีจำนวนผลิตจริงของอุตสาหกรรมอาหารสัตว์ในประเทศรวมทั้งสิ้นประมาณ ๑.๑ ล้านตันต่อปี โดยคำนวณได้ดังนี้

จำนวนโรงงานผลิตอาหารสัตว์ รวม*	๓๐	โรง	
กำลังการผลิต เต็มที่ของโรงงาน เท่ากับ	๒,๔๑๖	ตัน/ ๘ ชั่วโมง	
นั่นคือ กำลังการผลิตต่อปี เท่ากับ	๒,๖๔๕,๕๒๐**	เทียบ	๑๐๐%
จำนวนที่ผลิตจริง ปี ๒๕๒๑	๑,๑๕๒,๖๔๐	เทียบ	๔๔%
ผลต่าง	๑,๔๙๒,๘๘๐	เทียบ	๕๖%

นั่นคือ การผลิตจริงมีปริมาณเพียง ๔๔% ในขณะที่ยังมีกำลังผลิตว่างเปล่าอยู่ถึง ๕๖%

การตลาดและการขาย

ในปัจจุบัน ร้อยละ ๔๗ ของผลผลิตอาหารสัตว์จากโรงงานอาหารสัตว์สำเร็จรูปจะจำหน่ายภายในประเทศ ดังนั้น ตลาดในประเทศจึงเป็นตลาดที่สำคัญที่สุด จังหวัดที่มีผู้เลี้ยงสัตว์มากในประเทศไทย ได้แก่

* จำนวนโรงงานที่รวบรวมโดยกรมปศุสัตว์ จะรวมเฉพาะโรงงานผลิตอาหารสัตว์ในเขตควบคุมคุณภาพอาหารสัตว์ และทางกองควบคุมคุณภาพอาหารสัตว์ได้ออกหนังสือสำคัญแสดงการขึ้นทะเบียนอาหารสัตว์แล้วเท่านั้น

** คำนวณอัตราากำลังการผลิตต่อปีจากกำลังการผลิต เต็มที่ ๘ ชั่วโมง โดยคำนวณเวลาทำงานวันละ ๒๔ ชั่วโมง ตลอด ๓๖๕ วัน

ก. จังหวัดที่มีผู้เลี้ยงหมู มากที่สุดในภาคอีสาน ได้แก่ จังหวัดนครราชสีมา บุรีรัมย์ และศรีสะเกษ ภาคกลางและภาคใต้ ได้แก่ นครปฐม สุพรรณบุรี สุราษฎร์ธานี และนครศรีธรรมราช ทางภาคเหนือ ได้แก่ จังหวัดเชียงราย เชียงใหม่ และน่าน ทางภาคตะวันออก เลี้ยงมากที่สุดที่ จังหวัดฉะเชิงเทรา รองลงมาได้แก่ ชลบุรี และปราจีนบุรี

ข. จังหวัดที่มีผู้เลี้ยงไก่ มากในภาคอีสาน เลี้ยงมากที่สุดที่จังหวัดนครราชสีมา รองลงมาได้แก่ อุบลราชธานี สกลนคร ขอนแก่น และชัยภูมิ ภาคกลางและภาคใต้ ได้แก่ นครปฐม นครศรีธรรมราช สงขลา และพัทลุง ภาคเหนือเลี้ยงไก่อมากที่สุดในจังหวัดเชียงราย รองลงมาได้แก่ เชียงใหม่ ลำปาง และน่าน ทางภาคตะวันออก ได้แก่ จังหวัดฉะเชิงเทรา ชลบุรี ปราจีนบุรี

ค. จังหวัดที่มีผู้เลี้ยงเป็ด มากที่สุด ได้แก่ ราชบุรี รองลงมาได้แก่ ชลบุรี นครปฐม และฉะเชิงเทรา

หน้าที่ของผู้จัดการฝ่ายการตลาด

เป็นหน้าที่ของผู้จัดการฝ่ายการตลาดที่จะจัดการด้านการส่งเสริมการตลาด เหตุผลประการหนึ่งที่มีผู้เลี้ยงสัตว์ต่าง ๆ พากันหันมาใช้อาหารผสมสำเร็จรูปจากโรงงานผลิตอาหารสัตว์ผสมเพิ่มมากขึ้นก็เพราะมีการปรับปรุงการให้บริการทางด้านการตลาดของผู้ผลิตที่ตีมากในปัจจุบัน ดังนั้น หน้าที่ด้านการส่งเสริมการตลาดจึงมักเน้นไปทางด้าน การส่งเสริมเลี้ยงสัตว์ และการแนะนำด้านวิชาการ ตลอดจนการจัดการด้านพนักงานส่งเสริมในการตรวจเยี่ยมฟาร์มต่าง ๆ ของกิจการ โดยที่ในปัจจุบันมีผู้ผลิตอาหารสัตว์รายใหญ่ ๆ ประมาณ ๕-๖ ราย ฉะนั้นจึงมีการแข่งขันกันทางด้านบริการอยู่มาก โดยปกติผู้จัดการฝ่ายการตลาดมีหน้าที่ต้องจัดบริการต่าง ๆ ให้แก่ลูกค้าของบริษัทดังนี้ คือ

- ✓ ๑. จัดหาพันธุ์สัตว์เลี้ยงให้แก่ลูกค้า ในบริษัทใหญ่ ๆ ส่วนมากจะบริการในการหาพันธุ์สัตว์ที่ดี ๆ ให้แก่ลูกค้า โดยการสั่งพันธุ์สัตว์จากต่างประเทศแล้วนำมาเผยแพร่ขยายพันธุ์
- ✓ ๒. จัดให้มีสัตวแพทย์หรือสัตวบาลคอยให้คำแนะนำแก่ลูกค้า เพื่อส่งเสริมให้ผู้เลี้ยงสัตว์มีความรู้ในการใช้อาหารสำเร็จรูปจากโรงงาน

๓. แนะนำด้านการตลาด ให้แก่ตัวแทนจำหน่าย ตลอดจนจัดให้มีการสัมมนาหรืออบรม เพื่อให้ความรู้แก่ลูกค้าอยู่เสมอ

๔. ช่วยเหลือตัวแทนจำหน่ายในด้านการส่งเสริมการขาย เช่น จัดกระจายภาพยนตร์ เกี่ยวกับการเลี้ยงสัตว์ให้ชาวบ้านในท้องถิ่นต่าง ๆ อุฟรี จัดให้มีผ้าใบโปสเตอร์ให้แก่ตัวแทนจำหน่าย จัดรายการวิทยุ และจัดการโฆษณาโดยการจัดงานออกร้านแสดงสินค้า ตลอดจนบริการ พาลูกค้าของตัวแทนจำหน่ายของบริษัทไปชมโรงงาน เพื่อชมกระบวนการผลิตอาหารสัตว์ด้วย เครื่องมือที่ทันสมัยหรือพาชมกิจการฟาร์มของบริษัท เป็นต้น

๕. การโฆษณาด้านอื่น ๆ ในกิจการด้านอาหารสัตว์ เช่น แจกคู่มือและเอกสาร แนะนำการเลี้ยงสัตว์ เช่น แนะนำวิธีการให้อาหารแก่สัตว์เลี้ยง การทำความสะอาดเล้า วิธีการ จัดการเลี้ยงไก่กระตังตั้งแต่แรกเกิดจนขาย ฯลฯ ทั้งนี้ เพื่อเป็นการนำความรู้ต่าง ๆ ในการ เลี้ยงสัตว์ออกเผยแพร่ให้กับผู้ประกอบการอาชีพ เลี้ยงสัตว์และเกษตรกรทั่วไปด้วย

๖. การวิจัยด้านการตลาด โดยการจัดการวิจัยด้านการตลาดเพื่อศึกษาข้อมูลด้าน การตลาดที่สำคัญ ๆ เพื่อแข่งขันกับผู้ผลิตรายอื่น ๆ อย่างมีหลักเกณฑ์

กล่าวได้ว่า การปรับปรุงคุณภาพอาหารสัตว์และการนำวิชาการใหม่ ๆ เข้ามาเพื่อ ปรับปรุงวิธีการเลี้ยงสัตว์ นับเป็นงานพัฒนาอุตสาหกรรมการเลี้ยงสัตว์ที่สำคัญมากของผู้ผลิตอาหาร สัตว์ที่ใหญ่ ๆ ในขณะนี้ เนื่องจากลักษณะพิเศษของอุตสาหกรรมอาหารสัตว์ผสมแตกต่างจาก อุตสาหกรรมอื่น ๆ ที่ประสิทธิภาพของอาหารซึ่งได้ผลิตออกมา เมื่อได้มีการจำหน่ายออกไปแล้ว จะวัดด้วยอัตราการเปลี่ยนอาหารเป็นเนื้อ (Feed Conversion) โดยดูจากปริมาณของอาหารที่ใช้ผลิต เนื้อสัตว์จำนวนเท่ากันแต่ใช้ระยะเวลาการเลี้ยงที่สั้นกว่า โดยมีการทำฟาร์มทดลอง เพื่อให้สัตว์ กินดูก่อน เพราะอาหารสัตว์ที่โตขายไปแล้วอาจพบว่าสัตว์กินแล้วมิได้เติบโตตามระยะเวลาที่กำหนด เป็นต้น ดังนั้น คุณภาพที่สม่ำเสมอจึงเป็นหัวใจของการผลิต ปรากฏว่ามีผู้เลี้ยงสัตว์บางรายมักจะ ซื้ออาหารสัตว์จากหลาย ๆ บริษัท เช่น ซื้ออาหารสำหรับไก่เนื้อระยะแรกจากบริษัทหนึ่ง อายุใน ระยะต่อมาซื้ออาหารสัตว์ของอีกบริษัทหนึ่ง ปัญหาจึงอยู่ที่ว่าสินค้าของบริษัทผู้ผลิตรายใดจะมีคุณภาพ

ที่สม่ำเสมอมากขึ้น และต่างบริษัทก็พยายามปรับปรุงให้อาหารสัตว์ของบริษัทในปริมาณเท่ากับ
ของบริษัทอื่น ให้ผลตอบแทนมากกว่า

ช่องทางการจำหน่าย โดยทั่วไปช่องทางการจำหน่ายของอุตสาหกรรมนี้มี ๒ ทาง คือ

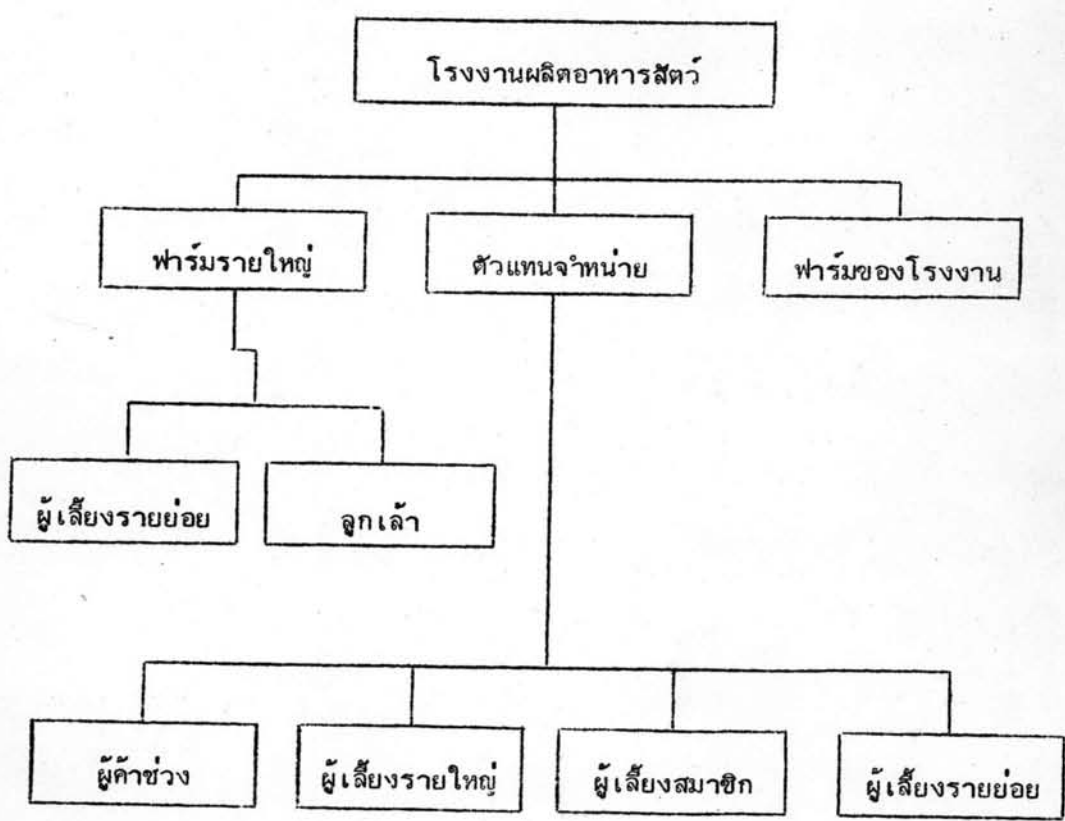
๑. ขายผ่านตัวแทนจำหน่ายหรือเอเยนต์ เพื่อให้ตัวแทนจำหน่ายจัดจำหน่ายให้แก่ผู้ค้าช่วง
ผู้เลี้ยงรายใหญ่ ผู้เลี้ยงซึ่งเป็นสมาชิกของบริษัท และผู้เลี้ยงรายย่อย ผู้ผลิตอาหารสัตว์รายใหญ่ ๆ
ส่วนมากไม่มีการจำหน่ายให้ลูกค้าโดยตรง แต่จะมีตัวแทนจำหน่ายของบริษัทแบ่ง เป็นเขต ๆ
รับผิดชอบ ปกติจะใช้เขตจังหวัดเป็นการแบ่งเขต ตัวแทนจำหน่ายจะส่งสินค้าจากบริษัทผู้ผลิต โดย
ชำระเป็นเงินสดหรือครีดิท ส่วนใหญ่แล้วมักไม่ให้ เครดิต เพื่อป้องกันการมีหนี้สูญ บางบริษัทก็ให้
เครดิตแก่ตัวแทนจำหน่ายดังนี้ ระยะเวลาการให้สินเชื่ ๓๐ วัน ส่วนลดเงินสด ๒% ของราคา
ขาย และส่วนลดการค้า ๑๒% ของราคาขาย ตัวอย่างกิจการที่ให้เครดิตแบบนี้ได้แก่ บริษัทกรุงเทพ
โภคภัณฑ์ จำกัด

๒. ขายให้กับฟาร์ม การขายให้กับฟาร์มนี้ ถ้าเป็นบริษัทอาหารสัตว์ขนาดใหญ่ ๆ จะมี
ฟาร์มลูกค้าขนาดใหญ่และฟาร์มของบริษัทเอง จากฟาร์มขนาดใหญ่จะจำหน่ายให้ผู้เลี้ยงรายย่อย
และลูกค้าของตน ส่วนฟาร์มของบริษัทเองก็จะจัดอาหารสัตว์ใช้เอง

อย่างไรก็ตาม โรงงานอาหารสัตว์รายเล็กบางรายอาจมีช่องทางการจำหน่ายอีกทาง
คือ/มีการขายให้ผู้เลี้ยงสัตว์รายย่อยด้วย การที่ผู้ผลิตรายย่อยสามารถขายอาหารสัตว์ของเขา
แข่งขันกับโรงงานใหญ่ ๆ ได้ เพราะผู้เลี้ยงสัตว์บางรายยังเชื่อว่าคุณภาพของสินค้าของแต่ละ
บริษัทไม่แตกต่างกันมากนัก ฉะนั้น เมื่อผู้ผลิตรายย่อยผลิตอาหารสัตว์ที่มีราคาถูกกว่าและมักให้
ส่วนลดดีกว่าบริษัทใหญ่ ๆ โดยเฉพาะยังมีบริการขนส่งถึงที่ ซึ่งผิดกับโรงงานใหญ่ ผู้ซื้อมักจะต้อง
ไปขนอาหารสัตว์ที่บริษัทเอง ฉะนั้น ผู้เลี้ยงสัตว์จำนวนหนึ่งจึงยังซื้ออาหารสัตว์จากผู้ผลิตรายย่อยอยู่
อีกอย่างหนึ่ง ความต้องการอาหารสัตว์ (Demand) มีค่อนข้างมากในประเทศไทย ทำให้อาหาร
สัตว์สูตรต่าง ๆ ที่บริษัทอาหารสัตว์ผลิตออกมาขายได้อยู่ แต่ที่ขายได้มากหรือน้อยอยู่ที่ความ
ต้องการและจำนวนสัตว์เลี้ยง เช่น สัตว์เลี้ยงพวกไก่และหมูมีเลี้ยงกันมาก ความต้องการอาหาร
สัตว์ของไก่เนื้อและหมูจะขายได้มาก เป็นต้น

ตารางที่ ๗

แผนภาพแสดงการจำหน่ายอาหารสัตว์ผสมสำเร็จรูป



ที่มา : ธนาคารแห่งประเทศไทย

ราคาอาหารสัตว์ผสม

ความเคลื่อนไหวของราคาอาหารสัตว์นั้น ขึ้นอยู่กับราคาของวัตถุดิบที่ใช้ในการผลิตเป็นสำคัญ บริษัทผู้ผลิตอาหารสัตว์ต่าง ๆ จะพิจารณาราคาอาหารสัตว์โดยใช้ดุลพินิจของแต่ละบริษัทเอง เพราะสภาวะต้นทุนการผลิตของแต่ละบริษัทไม่เหมือนกัน อย่างไรก็ตาม บริษัทผู้ผลิตทุกบริษัทต่างมีนโยบายที่จะแข่งขันในเรื่องคุณภาพของอาหารให้มีประสิทธิภาพสูง โดยมีต้นทุนการผลิตต่ำที่สุด เพื่อลดต้นทุนของผู้เลี้ยงสัตว์ให้ต่ำ และส่งเสริมให้ผู้บริโภคได้บริโภคเนื้อสัตว์ในราคาถูก จะได้บริโภคมากขึ้น โดยเฉพาะเพื่อจะได้มีโอกาสแข่งขันราคาเนื้อสัตว์ในตลาดต่างประเทศ

ตารางที่ ๘

แสดงราคาขายส่งโดยเฉลี่ยของอาหารสัตว์จากโรงงานต่าง ๆ^{*}

หน่วย : บาท/ถุง (๓๐ ก.ก.)

ราคาโดยเฉลี่ย	<u>โรงงานขนาดใหญ่</u>	<u>โรงงานขนาดกลาง</u>	<u>โรงงานขนาดเล็ก</u>
อาหารสุกร	๑๕๑.๕	๑๕๗.๐	๑๕๓.๕
อาหารเป็ด	๑๖๘.๐	๑๕๙.๐	๑๕๕.๒
อาหารไก่	๑๕๒.๕	๑๕๒.๑	๑๕๐.๑

- หมายเหตุ ๑. ราคาเฉลี่ย คำนวณจากประเภทอาหารชนิดเม็ดและชนิดผง สำหรับทุกขนาดอายุของสัตว์ และเฉลี่ยทุกสูตรโดยคำนวณจากราคาของต้นปี ๒๕๒๑
๒. ขนาดบรรจุอาหารสัตว์ โดยส่วนใหญ่มี ๓ ขนาด คือ ถุงละ ๓๐ ก.ก. ๗๕ ก.ก. และ ๙๐ ก.ก.

^{*}ปรีชา หมั่นประเสริฐศรี, ผ.ศ. สุภาณี อรรถจินดา, การแข่งขันในการผลิตและการจัดจำหน่ายอาหารสัตว์ในประเทศไทย, หน้า ๓๗.

ตารางที่ ๔

ราคาอาหารสัตว์ประเภทอาหารผสมในตลาดกรุงเทพฯ

ประจำเดือนมีนาคม ๒๕๖๒

หน่วย : บาท/ขนาดบรรจุ ๓๐ กก.

รายการ	ราคาขายส่งอาหารไก่เนื้อ				ราคาขายส่งอาหารไก่ไข่				ราคาขายส่งอาหารสุกร			
	อายุ ๑-๓๔ วัน	อายุ ๓๕-๖๐ วัน	อายุ ๖๐ วัน ขึ้นไป	หลังตอน	อายุ ๑-๘ อาทิตย์	อายุ ๘-๑๔ อาทิตย์	อายุ ๑๔-๒๒ อาทิตย์	อายุ ๒๒ อาทิตย์ ขึ้นไป	หย่านม แล้วถึง ๑๔ กก.	๑๕-๓๐ กก.	๓๐-๖๐ กก.	๖๐-๑๒๐ กก.
หัวอาหาร	-	-	๒๑๒.๕๐	๑๗๑.๐๐	๒๒๑.๕๐	๑๙๒.๖๐	๑๙๒.๖๐	๑๖๓.๘๐	-	๑๙๑.๗๐	๑๗๘.๒๐	๑๖๔.๗๐
อาหารสำเร็จรูปผง	-	-	-	-	-	-	-	๑๑๓.๕๐	-	-	-	-
อาหารสำเร็จรูปเม็ด	๑๔๔.๐๐	๑๓๒.๓๐	๑๒๗.๘๐	๑๒๖.๕๐	๑๓๕.๑๐	๑๐๐.๓๕	๑๐๐.๓๕	๑๑๔.๗๕	๑๕๓.๕๐	๑๒๕.๑๐	๑๐๘.๕๐	๑๐๐.๘๐

หมายเหตุ ราคาขายปลีกเพิ่มจากราคาขายส่งอีกร้อยละ ๑๐

ที่มา : กองเศรษฐกิจการพาณิชย์ กระทรวงเกษตรและสหกรณ์

ราคาขายปลีกวัตถุดิบอาหารสัตว์ในตลาดกรุงเทพฯ เปรียบเทียบ ปี ๒๕๒๐ และ ๒๕๒๑

ราคา บาท/กิโลกรัม

รายการสินค้า	มกราคม		กุมภาพันธ์		มีนาคม		เมษายน		พฤษภาคม		มิถุนายน		กรกฎาคม		สิงหาคม		กันยายน		ตุลาคม		พฤศจิกายน		ธันวาคม		เฉลี่ย		
	๒๕๒๐	๒๕๒๑	๒๕๒๐	๒๕๒๑	๒๕๒๐	๒๕๒๑	๒๕๒๐	๒๕๒๑	๒๕๒๐	๒๕๒๑	๒๕๒๐	๒๕๒๑	๒๕๒๐	๒๕๒๑	๒๕๒๐	๒๕๒๑	๒๕๒๐	๒๕๒๑	๒๕๒๐	๒๕๒๑	๒๕๒๐	๒๕๒๑	๒๕๒๐	๒๕๒๑	๒๕๒๐	๒๕๒๑	
๑.รำข้าวขาว	๒.๕๐	๒.๕๒	๒.๑๗	๒.๑๕	๒.๒๕	๒.๒๕	๒.๓๖	๒.๒๕	๒.๕๕	๒.๖๕	๒.๕๒	๒.๒๓	๒.๕๔	๒.๒๗	๒.๐๔	๒.๓๑	๒.๒๒	๒.๓๗	๒.๓๑	๒.๔๒	๒.๖๕	๒.๕๖	๒.๕๖	๒.๕๖	๒.๕๕	๒.๗๗	๒.๕๒
๒.รำข้าวกล้อง	๑.๒๗	๑.๔๗	๑.๒๕	๑.๔๗	๑.๑๔	๑.๒๕	๑.๑๓	๑.๓๑	๑.๐๘	๑.๒๕	๑.๑๕	๑.๔๔	๑.๑๒	๑.๒๕	๑.๓๔	๑.๒๕	๑.๓๓	๑.๒๕	๑.๔๕	๑.๒๕	๑.๕๕	๑.๒๖	๑.๕๗	๑.๒๕	๑.๒๕	๑.๒๕	๑.๓๑
๓.ปลายข้าวสีวัน	๒.๘๗	๒.๒๕	๒.๕๒	๒.๓๐	๒.๕๔	๒.๐๔	๒.๘๕	๒.๑๐	๒.๐๒	๒.๓๓	๒.๕๖	๒.๒๓	๒.๕๒	๒.๒๕	๒.๑๕	๒.๒๑	๒.๒๗	๒.๒๕	๒.๑๕	๒.๒๐	๒.๒๑	๒.๓๓	๒.๒๕	๒.๒๑	๒.๐๖	๒.๒๓	
๔.กระดูกป่น	๗.๑๓	๒.๒๕	๒.๑๒	๒.๑๖	๒.๓๘	๒.๑๕	๒.๓๕	๒.๑๗	๒.๕๕	๒.๓๒	๒.๕๕	๒.๖๕	๒.๕๗	๒.๐๗	๒.๕๕	๒.๑๐	๒.๑๓	๒.๐๕	๒.๓๐	๒.๐๗	๒.๒๕	๒.๕๑	๒.๓๒	๒.๑๕	๒.๓๓	๒.๑๕	
๕.เปลือกหอยป่น	๐.๕๘	๐.๕๕	๐.๖๐	๐.๕๕	๐.๖๐	๐.๖๐	๐.๖๐	๐.๖๑	๐.๖๑	๐.๖๒	๐.๖๒	๐.๖๐	๐.๖๐	๐.๖๐	๐.๕๕	๐.๕๕	๐.๖๐	๐.๖๐	๐.๖๒	๐.๖๐	๐.๕๕	๐.๕๕	๐.๖๐	๐.๕๕	๐.๖๐	๐.๕๕	
๖.ข้าวโพดป่น	๒.๗๘	๒.๗๕	๒.๕๒	๒.๕๕	๒.๕๑	๒.๕๕	๒.๕๕	๒.๕๕	๒.๕๕	๒.๕๕	๒.๕๕	๒.๕๕	๒.๕๕	๒.๕๕	๒.๕๕	๒.๕๕	๒.๕๕	๒.๕๕	๒.๕๕	๒.๕๕	๒.๕๕	๒.๕๕	๒.๕๕	๒.๕๕	๒.๕๕	๒.๕๕	
๗.ใบกระถินป่น	๒.๒๕	๒.๓๓	๒.๒๗	๒.๔๒	๒.๒๖	๒.๓๕	๒.๓๕	๒.๓๖	๒.๓๓	๒.๓๐	๒.๓๖	๒.๕๐	๒.๒๕	๒.๓๓	๒.๓๑	๒.๒๕	๒.๓๒	๒.๓๓	๒.๓๑	๒.๓๒	๒.๓๖	๒.๓๖	๒.๓๖	๒.๕๑	๒.๒๖	๒.๓๒	๒.๓๕
๘.ปลาจืดป่น	๕.๕๒	๕.๐๕	๕.๖๕	๕.๕๕	๕.๐๗	๕.๕๕	๕.๕๕	๕.๕๑	๕.๒๗	๕.๕๓	๕.๓๓	๕.๕๑	๕.๐๐	๕.๗๕	๕.๖๕	๕.๕๕	๕.๐๐	๕.๒๑	๕.๒๕	๕.๐๕	๕.๗๕	๕.๖๗	๕.๓๖	๕.๕๒	๕.๕๕	๕.๓๓	
๙.ปลาจืดป่นสกัดน้ำมัน ๕๕%	๘.๕๕	๘.๕๑	๘.๒๕	๘.๗๕	๘.๕๕	๘.๕๑	๘.๕๐	๘.๓๑	๘.๐๒	๘.๒๕	๘.๕๐	๘.๕๕	๘.๑๐	๘.๐๒	๘.๐๑	๘.๓๗	๘.๒๐	๘.๓๒	๘.๐๕	๘.๕๓	๘.๕๑	๘.๖๐	๘.๒๗	๘.๓๗	๘.๖๒	๘.๕๖	
๑๐.กากถั่วเหลือง ๔๖%	๖.๒๐	๖.๕๑	๖.๓๕	๖.๕๕	๖.๕๗	๖.๖๕	๖.๕๗	๖.๕๕	๗.๐๕	๖.๕๕	๗.๓๓	๖.๕๑	๗.๒๓	๖.๒๒	๗.๒๕	๖.๓๖	๗.๑๐	๖.๒๐	๗.๐๓	๖.๓๕	๖.๕๕	๖.๕๕	๖.๕๐	๖.๖๒	๖.๕๕	๖.๕๗	
๑๑.กากถั่วลิสง ๔๕%	๕.๑๕	๕.๕๕	๕.๑๗	๕.๕๒	๕.๕๒	๕.๕๕	๕.๗๒	๕.๕๐	๖.๐๐	๕.๕๕	๖.๑๕	๕.๕๕	๖.๐๗	๕.๓๕	๕.๕๒	๕.๕๐	๕.๗๑	๕.๕๗	๕.๗๕	๕.๒๕	๕.๕๕	๕.๕๐	๕.๖๗	๕.๒๕	๕.๗๐	๕.๕๗	
๑๒.กากมะพร้าวป่น ๕%	๒.๖๓	๒.๕๖	๒.๖๗	๒.๑๒	๒.๗๕	๒.๑๓	๒.๖๓	๒.๐๐	๒.๕๗	๒.๐๑	๒.๗๒	๒.๒๒	๒.๗๕	๒.๐๕	๒.๗๑	๒.๕๕	๒.๐๐	๒.๐๕	๒.๐๐	๒.๐๕	๒.๐๐	๒.๐๐	๒.๐๐	๒.๐๐	๒.๐๐	๒.๐๐	๒.๐๐

สัดส่วนการขายอาหารสัตว์

จากการสัมภาษณ์ผู้ผลิต พอสรุปได้ว่า อาหารสำเร็จรูปชนิดเม็ดเป็นสินค้าที่ขายดีที่สุด รองลงมาได้แก่ หัวอาหารหรืออาหาร เข้มข้นและอาหารสำเร็จรูปชนิดผง พอสรุปสัดส่วนการขาย โดยประมาณดังนี้

อาหารสำเร็จรูปชนิดเม็ด	ประมาณ ๕๐-๗๐%
หัวอาหารหรืออาหาร เข้มข้น	ประมาณ ๒๐-๓๐%
อาหารสำเร็จรูปชนิดผง	ประมาณ ๑๐-๑๕%

เหตุผลที่อาหาร เม็ดเลี้ยงสัตว์เป็นที่นิยมของผู้เลี้ยงสัตว์ เพราะสามารถให้ผลกำไร มากกว่าอาหารผง ดังนี้คือ

๑. อาหาร เม็ดไม่สูญเสียมากเท่าอาหารผง
๒. สัตว์บางชนิดชอบกินอย่าง เม็ดมากกว่าผง เช่น หมู ไก่
๓. อาหาร เม็ดทุกเม็ดที่ผลิออกมามีคุณค่าทางอาหารครบทุกส่วนตามที่สัตว์ต้องการ ทำให้สัตว์เจริญเติบโตเร็ว เนื่องจากอาหาร เม็ดให้ความหนาแน่นของอาหารมากกว่า และให้ อัตราแลกเนื้อดีกว่า สะดวกในการขนถ่ายมากกว่า

การตลาดต่างประเทศ

ปรากฏว่าผู้ผลิตอาหารสัตว์ไม่ค่อยสนใจตลาดต่างประเทศมากนัก เพราะประเทศ ส่วนใหญ่จะส่งเสริมให้มีการตั้งโรงงานผลิตอาหารสัตว์ผสมขึ้นภายในประเทศของตนเองมากกว่า ที่จะสนใจนำอาหารสัตว์สำเร็จรูปเข้าไป อย่างไรก็ตาม ตลาดอาหารสัตว์ผสมสำเร็จรูปที่ส่งไป จำหน่ายอยู่บ้างได้แก่ มาเลเซีย ชองกง สิงคโปร์ ไต้หวัน และอินโดนีเซีย อาหารสัตว์ที่ส่งออก มีทั้งอาหารสำเร็จรูปและวัตถุดิบ อาหารสัตว์สำเร็จรูปส่งออกมีปริมาณเพียงร้อยละ ๓-๕ ส่วนใหญ่ เป็นอาหารสุกร อาหารไก่ และอาหารเป็ด

อนาคตของอุตสาหกรรม

จากการออกแบบสอบถามเพื่อสัมภาษณ์ผู้ผลิตเกี่ยวกับแนวโน้มในอนาคตของอุตสาหกรรมอาหารสัตว์ในประเทศไทยส่วนใหญ่มีความเชื่อมั่นว่า อนาคตของอุตสาหกรรมอาหารสัตว์ยังสดใส และจะขยายตัวได้อีกมาก ด้วยเหตุผล ๔ ประการ ดังนี้คือ

ก. จำนวนสัตว์เลี้ยงเพิ่มขึ้นตามการเพิ่มขึ้นของประชากรจึงคาดว่าความต้องการอาหารสัตว์จากโรงงานในอนาคตจะเพิ่มขึ้นด้วย

ข. การเลี้ยงสัตว์ในปัจจุบันได้เปลี่ยนมาเลี้ยงเพื่อการค้ามากขึ้น จึงนิยมใช้อาหารสัตว์จากโรงงาน เพราะการเลี้ยงสัตว์โดยใช้อาหารสัตว์ผสมจากโรงงานผลิตอาหารสัตว์ให้ผลตอบแทนสูง ให้ประโยชน์มากกว่าการเลี้ยงแบบพื้นบ้าน คือ

๑. ประหยัดเวลาในการเลี้ยงได้ครึ่งหนึ่งของระยะเวลาที่เคยเลี้ยงด้วยอาหารสัตว์ที่ผู้เลี้ยงสัตว์เคยจัดหาเอง
๒. ลดการเลี้ยงของเกษตรกรให้น้อยลง เนื่องจากระยะเวลาในการเลี้ยงสั้นลง และลดการเลี้ยงที่เกิดจากสัตว์จะตายด้วยโรคระบาด
๓. ช่วยประหยัดต้นทุนในการเลี้ยงให้ต่ำลง

ค. นโยบายของโรงงานผู้ผลิตอาหารสัตว์ในการส่งเสริมการขายส่วนใหญ่ต่างมีแผนส่งเสริมให้เกษตรกรมีความรู้ในการเลี้ยงสัตว์ให้ถูกต้องตามหลักวิชาการ ในขณะที่เดียวกันก็รับซื้อสัตว์จากเกษตรกรผู้เลี้ยงสัตว์เพื่อจำหน่ายให้ เป็นการช่วยแก้ปัญหาการตลาดของผู้เลี้ยงสัตว์ไปได้มาก

ง. จากนโยบายแผนพัฒนาเศรษฐกิจและสังคมแห่งชาติ ฉบับที่ ๔ (พ.ศ. ๒๕๒๐-๒๕๒๔) ซึ่งใ้มุ่งเพิ่มผลผลิตและกระจายผลผลิตค้ำนเกษตรกร เพื่อช่วยเหลือเกษตรกรและแก้ปัญหาวัตถุดิบสำหรับอุตสาหกรรมการเกษตรทุกประเภทที่เกี่ยวข้อง ย่อมเป็นการแก้ปัญหาปริมาณวัตถุดิบอาหารสัตว์ในอนาคต

นี่คือ อนาคตของอุตสาหกรรมอาหารสัตว์ขึ้นอยู่กับปริมาณสัตว์ที่จะเลี้ยงของเกษตรกร ราคาเนื้อสัตว์และขึ้นกับนโยบายต่าง ๆ ของรัฐบาล เช่น นโยบายการส่งออก การควบคุมราคาขาย

อาหารสัตว์ ตลอดจนการพัฒนาชนบทเพื่อส่งเสริมให้มีการบริโภคเนื้อสัตว์ ตลอดจนนโยบายอื่น ๆ
ชั้นช่วย เหลืออุตสาหกรรมการเลี้ยงสัตว์ ซึ่งจะทำให้อุตสาหกรรมที่เกี่ยวข้องกับอุตสาหกรรมการ
เลี้ยงสัตว์พลอยมีอนาคตที่ค่อนข้างแจ่มใสไปด้วย