

การวิเคราะห์เกี่ยวกับรายได้ของข้าราชการ พนักงานรัฐวิสาหกิจและพนักงานธนาคารพาณิชย์

เนื่องจากการศึกษาและคาดคะเนแนวโน้มของดัชนีราคาผู้บริโภค สำหรับภาคต่าง ๆ และประเทศไทยในบทที่ 3 จะเห็นได้ว่ามีแนวโน้มไปในทางที่สูงขึ้นเรื่อย ๆ ซึ่งมีผลกระทบต่อผู้ที่มีรายได้คงที่ในอาชีพต่าง ๆ เกี่ยวกับปัญหาในการครองชีพ ดังนั้น ในวิทยานิพนธ์นี้จะพิจารณาอัตราเงินเดือน เงินสะสม โบนัส ค่าครองชีพ และภาษีเงินได้ ชั้นเริ่มต้นที่ถูกจ้างได้รับ แบ่งตามคุณวุฒิ ม.ศ.5 พาณิชยหรือเทียบเท่า อนุปริญญา ปริญญาตรี และปริญญาโท ระหว่างปี พ.ศ.2508 จนถึงปัจจุบัน (ปีพ.ศ.2520) ของหน่วยงานที่มีหลักเกณฑ์การให้เงินเดือน เงินสะสม โบนัส ค่าครองชีพ และภาษีเงินได้ แนนอน สามารถนำมาศึกษาได้ อาทิเช่น หน่วยงานราชการ รัฐวิสาหกิจ และธนาคารพาณิชย์ สำหรับหน่วยงานที่เป็นรัฐวิสาหกิจ หรือธนาคารพาณิชย์ซึ่งยังคงมีการจ่ายเงินเดือนและค่าตอบแทนต่าง ๆ แตกต่างกันในแต่ละหน่วยงานหรือธนาคาร ได้เลือกตัวแทนซึ่งเป็นรัฐวิสาหกิจและธนาคารที่สำคัญ ๆ ซึ่งมีพนักงานเป็นจำนวนมากมาศึกษา คือ

- 1) องค์การโทรศัพท์แห่งประเทศไทย
- 2) การรถไฟแห่งประเทศไทย
- 3) องค์การเชื้อเพลิง
- 4) ธนาคารแห่งประเทศไทย
- 5) ธนาคารกรุงเทพ จำกัด
- 6) ธนาคารนครหลวงไทย จำกัด

จากข้อมูลรายละเอียดเกี่ยวกับอัตราเงินเดือน เงินสะสม โบนัส ค่าครองชีพ และภาษีเงินได้ ชั้นเริ่มต้นที่ถูกจ้างได้รับ แบ่งตามคุณวุฒิ ม.ศ.5 พาณิชยหรือเทียบเท่า อนุปริญญา ปริญญาตรี และปริญญาโท ระหว่างปีพ.ศ. 2508-2520 ของหน่วยงานดังกล่าวข้างต้น ซึ่งแสดงไว้ในตารางที่ 34-40 ของภาคผนวก เมื่อนำมาคำนวณหารายได้ที่เป็นตัวเงิน (Money Wage)

ดอกเบี้ยอย่างคร่าว ๆ สามารถแบ่งออกได้เป็น 5 กรณี ดังต่อไปนี้

กรณีที่ 1 นายจ้างออกภาษีเงินได้ให้ทั้งเงินเดือน เงินสะสม และโบนัส
 เงินได้พึงประเมิน = 12 (เงินเดือน 1 เดือน + เงินสะสม 1 เดือน) + โบนัส 1 ปี
 และรายได้ที่เป็นตัวเงินต่อเดือน = $\frac{\text{เงินเดือน 1 เดือน} + \text{โบนัส 1 ปี} + \text{เงินสะสม 1 เดือน}}{12}$

จำนวนภาษีเงินได้หัก ณ ที่จ่าย + ค่าครองชีพ (ถ้ามี)

กรณีที่ 2 นายจ้างออกภาษีเงินได้ให้ทั้งเงินเดือนและโบนัส
 เงินได้พึงประเมิน = 12 (เงินเดือน 1 เดือน) + โบนัส 1 ปี
 และรายได้ที่เป็นตัวเงินต่อเดือน = $\frac{\text{เงินเดือน 1 เดือน} + \text{โบนัส 1 ปี} + \text{จำนวนภาษีเงินได้หัก}}$

ณ ที่จ่าย + เงินสะสม (ถ้ามี) + ค่าครองชีพ (ถ้ามี)

กรณีที่ 3 นายจ้างออกภาษีเงินได้ให้ทั้งเงินเดือนและเงินสะสม
 เงินได้พึงประเมิน = 12 (เงินเดือน 1 เดือน + เงินสะสม 1 เดือน)
 และรายได้ที่เป็นตัวเงินต่อเดือน = $\frac{\text{เงินเดือน} + \text{เงินสะสม 1 เดือน} + \text{จำนวนภาษีเงินได้หัก}}{12}$

ณ ที่จ่าย + $\frac{\text{โบนัส 1 ปี}}{12}$ (ถ้ามี) + ค่าครองชีพ (ถ้ามี)

กรณีที่ 4 นายจ้างออกภาษีเงินได้ให้แต่เงินเดือนเท่านั้น
 เงินได้พึงประเมิน = 12 (เงินเดือน 1 เดือน)
 และรายได้ที่เป็นตัวเงินต่อเดือน = $\frac{\text{เงินเดือน 1 เดือน} + \text{จำนวนภาษีเงินได้หัก} + \text{เงินสะสม 1 เดือน (ถ้ามี)} + \frac{\text{โบนัส 1 ปี (ถ้ามี)}}{12} + \text{ค่า}$

ครองชีพ (ถ้ามี)

กรณีที่ 5 ลูกจ้างต้องเสียภาษีเงินได้เองทั้งหมด
 รายได้ที่เป็นตัวเงินต่อเดือน = $\frac{\text{เงินเดือน 1 เดือน} + \text{โบนัส 1 ปี (ถ้ามี)} + \text{เงินสะสม 1 เดือน}}{12}$
 (ถ้ามี) + ค่าครองชีพ (ถ้ามี)

หมายเหตุ: หลักการคิดภาษีเงินได้ระหว่างปี พ.ศ. 2508-2520 และการหักภาษีเงินได้ ณ ที่จ่าย ใดแสดงไว้ในภาคผนวกหน้า 69 และ 70

รายได้ที่เป็นตัวเงินต่อเนื่อง แบ่งตามคุณวุฒิ ระหว่างปีพ.ศ. 2508-2520 ของหน่วย
งานต่าง ๆ ซึ่งคำนวณโดยวิธีดังกล่าวแล้ว แสดงไว้ในตารางที่ 21 - 24

ตารางที่ 21 รายได้ที่เป็นตัวเงินของข้าราชการ ระหว่างปีพ.ศ. 2508-2520

หน่วย: บาท/เดือน

พ.ศ./ วุฒิ	ม.ศ.5	ชำนาญ หรือเทียบเท่า	อนุปริญญา	ปริญญาตรี	ปริญญาโท
2508	452.89	615.94	778.98	942.02	1709.44
2509	452.89	615.94	778.98	942.02	1709.44
2510	452.89	615.94	778.98	942.02	1709.44
2511	550.72	778.98	1105.07	1322.46	1821.05
2512	550.72	778.98	1105.07	1322.46	1821.05
2513	550.72	778.98	1105.07	1322.46	1821.05
2514	550.72	778.98	1105.07	1322.46	1821.05
2515	550.72	778.98	1105.07	1322.46	1821.05
2516	615.94	985.00	1289.85	1463.76	2021.94
2517	750.00	1220.00	1550.00	1750.00	2230.00
2518	750.00	1220.00	1550.00	1750.00	2230.00
2519	750.00	1220.00	1550.00	1750.00	2230.00
2520	750.00	1220.00	1550.00	1750.00	2230.00

ตารางที่ 22 รายได้ที่เป็นตัวเงินต่อเดือนของพนักงานลงค์การโทรศัพท์ และการรถไฟ ระหว่างปี พ.ศ. 2508-2520

พ.ศ.	ม.ศ. 5		พาณิชย์หรือเทียบเท่า		อุปโภค		บริการ		บริการโทร	
	องค์การ โทรศัพท์	การรถไฟ	องค์การ โทรศัพท์	การรถไฟ	องค์การ โทรศัพท์	การรถไฟ	องค์การ โทรศัพท์	การรถไฟ	องค์การ โทรศัพท์	การรถไฟ
2508	670.29	615.94	811.59	1007.24	1082.43	1333.33	1376.81	1530.87	1616.44	2066.59
2509	670.29	615.94	811.59	1007.24	1082.43	1333.33	1376.81	1530.87	1616.44	2066.59
2510	670.29	615.94	811.59	1007.24	1082.43	1333.33	1376.81	1530.87	1616.44	2066.59
2511	729.17	735.50	905.80	1137.68	1141.30	1463.76	1737.35	1664.80	2039.62	2160.51
2512	729.17	735.50	905.80	1137.68	1141.30	1463.76	1737.35	1664.80	2039.62	2160.51
2513	729.17	735.50	905.80	1137.68	1141.30	1463.76	1737.35	1664.80	2039.62	2160.51
2514	729.17	735.50	905.80	1137.68	1141.30	1463.76	1737.35	1664.80	2039.62	2160.51
2515	729.17	735.50	905.80	1137.68	1141.30	1463.76	1737.35	1664.80	2039.62	2160.51
2516	729.17	789.85	905.80	1192.03	1141.30	1519.71	1737.35	1720.60	2039.62	2256.32
2517	1129.80	1020.00	1416.70	1465.00	1760.98	1860.00	2288.22	2235.00	2641.49	2680.00
2518	1429.80	1270.00	1716.70	1715.00	2060.98	2110.00	2588.22	2485.00	2941.49	2930.00
2519	1429.80	1320.00	1831.46	1765.00	2175.74	2160.00	2705.98	2535.00	3648.01	2980.00
2520	1429.80	1320.00	1831.46	1765.00	2175.74	2160.00	2705.98	2535.00	3648.01	2980.00

ตารางที่ 23 รายได้ที่เป็นตัวเงินก่อเดือนของพนักงานองค์การเชื้อเพลิงและธนาคารแห่งประเทศไทย ระหว่างปี พ.ศ. 2508-2520

พ.ศ.	บ.ศ. 5		พาณิชย์ หรือเทียบเท่า		อนุปริญญา		ปริญญาตรี		ปริญญาโท	
	องค์การ เชื้อเพลิง	ธนาคารแห่ง ประเทศไทย	องค์การ เชื้อเพลิง	ธนาคารแห่ง ประเทศไทย	องค์การ เชื้อเพลิง	ธนาคารแห่ง ประเทศไทย	องค์การ เชื้อเพลิง	ธนาคารแห่ง ประเทศไทย	องค์การ เชื้อเพลิง	ธนาคารแห่ง ประเทศไทย
2508	833.33	837.68	1050.73	974.63	1560.64	—	2118.68	1533.10	—	2418.15
2509	833.33	837.68	1050.73	974.63	1560.64	—	2118.68	1533.10	—	2418.15
2510	833.33	837.68	1050.73	974.63	1560.64	—	2118.68	1533.10	—	2418.15
2511	863.53	837.68	1056.77	974.63	1560.64	—	2103.68	1533.10	—	2418.15
2512	905.80	1105.07	1065.22	1246.37	1560.64	—	2081.47	1904.76	—	2691.57
2513	905.80	1105.07	1065.22	1246.37	1560.64	—	2081.47	1904.76	—	2691.57
2514	905.80	1105.07	1065.22	1246.37	1560.64	—	2081.47	1904.76	—	2691.57
2515	905.80	1105.07	1065.22	1246.37	1560.64	—	2081.47	1904.76	—	2691.57
2516	905.80	1105.07	1065.22	1246.37	1560.64	—	2081.47	1904.76	—	2691.57
2517	905.80	1568.11	1065.22	1747.45	1560.64	—	2081.47	2516.32	—	3538.46
2518	1522.78	1900.00	1811.59	2123.00	2246.38	—	2898.55	3108.00	4565.22	4279.00
2519	1672.78	1900.00	1961.59	2123.00	2396.38	—	2998.55	3108.00	4665.22	4279.00
2520	1672.78	1900.00	1961.59	2123.00	2396.38	—	2998.55	3108.00	4665.22	4279.00

118126868

ตารางที่ 24 ภาษีที่ดินและสิ่งปลูกสร้างของพนักงานธนาคารกรุงเทพ จำกัด และธนาคารกรุงไทย จำกัด
ระหว่างปี พ.ศ. 2508 - 2520

พ.ศ.	ม.ศ. 5		พาณิชย์ หรือเทียบเท่า		อเนปวิญา		ปริมาตร		ปริมาตร	
	กรุงเทพ	นครหลวงไทย	กรุงเทพ	นครหลวงไทย	กรุงเทพ	นครหลวงไทย	กรุงเทพ	นครหลวงไทย	กรุงเทพ	นครหลวงไทย
2508	1048.26	1418.66	1125.73	1495.65	1358.12	1804.84	1670.64	2121.06	2464.69	---
2509	1048.26	1418.66	1125.73	1495.65	1358.12	1804.84	1670.64	2121.06	2464.69	---
2510	1048.26	1418.66	1125.73	1495.65	1358.12	1804.84	1670.64	2121.06	2464.69	---
2511	1048.26	1418.66	1203.19	1495.65	1513.04	1804.84	1829.45	2121.06	2702.90	---
2512	1048.26	1418.66	1203.19	1495.65	1513.04	1804.84	1829.45	2121.06	2702.90	---
2513	1125.73	1418.66	1358.12	1495.65	1829.45	1804.84	2147.07	2121.06	3099.93	---
2514	1125.73	1418.66	1358.12	1495.65	1829.45	1804.84	2147.07	2121.06	3099.93	---
2515	1125.73	1418.66	1358.12	1495.65	1829.45	1804.84	2147.07	2121.06	3099.93	---
2516	1203.19	1418.66	1435.58	1495.65	1988.26	1804.84	2385.28	2121.06	3417.55	---
2517	1516.86	1394.63	1781.53	1469.67	2357.79	1769.81	2783.84	2075.36	3790.87	---
2518	1704.67	1544.63	2007.15	1619.67	2623.99	1919.81	3088.77	2225.36	4095.80	---
2519	1804.67	1619.67	2107.15	1919.81	2723.99	2379.35	3188.77	2687.32	4195.80	4196.38
2520	1804.67	1619.67	2107.15	1919.81	2723.99	2379.35	3188.77	2687.32	4195.80	4196.38

เป็นที่ทราบกันดีอยู่แล้วว่า รายได้ที่แท้จริง (Real Wage) สามารถจะคำนวณหาได้โดยใช้รายได้ที่เป็นตัวเงินและดัชนีราคาผู้บริโภค จากความสัมพันธ์ต่อไปนี้

$$\text{รายได้ที่แท้จริง} = \frac{\text{รายได้ที่เป็นตัวเงิน}}{\text{ดัชนีราคาผู้บริโภค}} \times 100$$

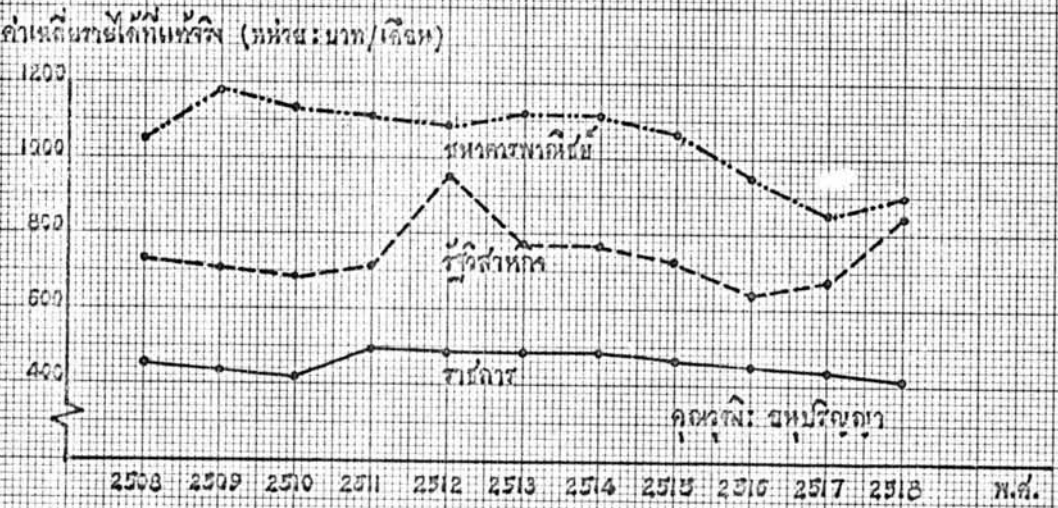
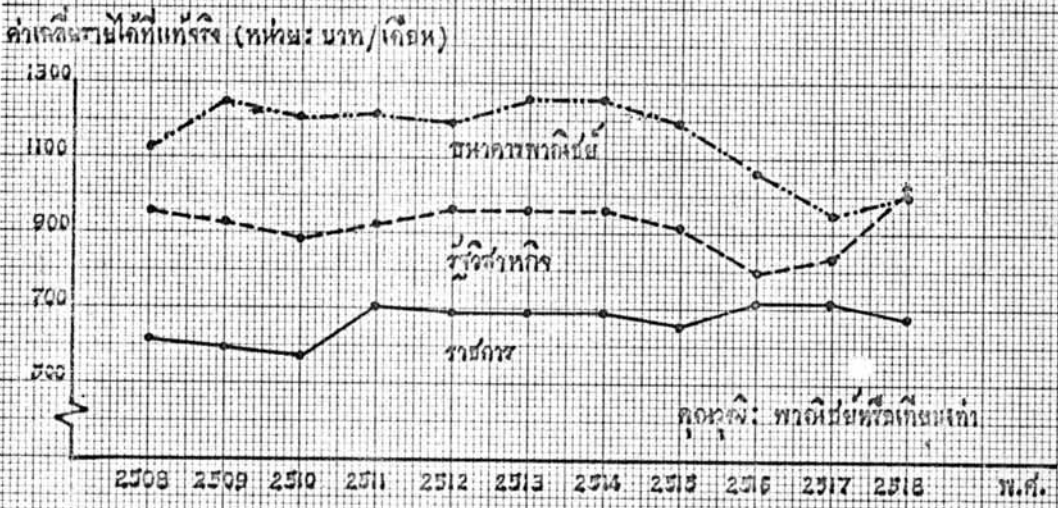
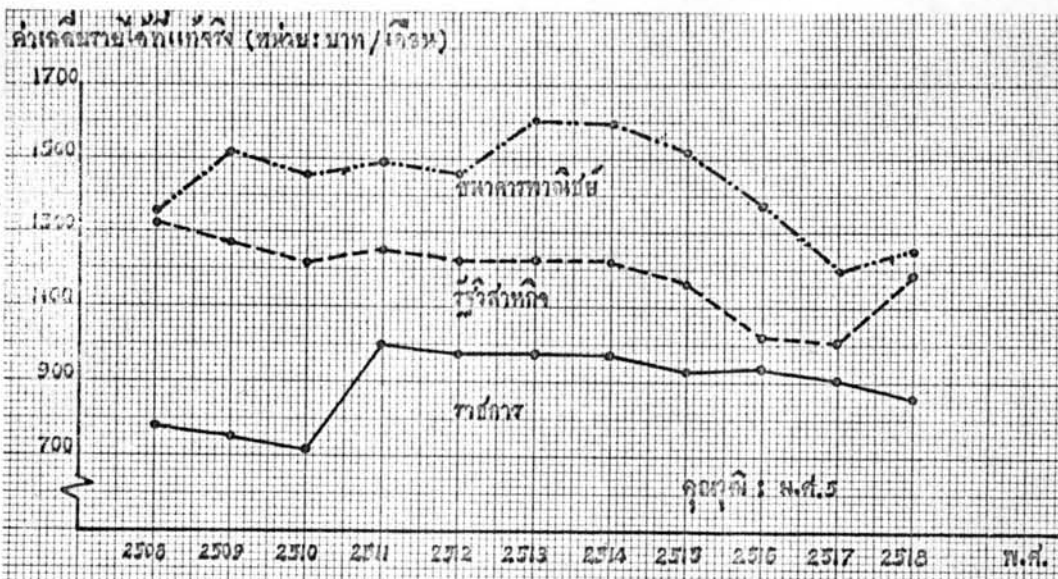
จากรายได้ที่เป็นตัวเงินต่อเดือนของลูกจ้างหน่วยงานต่างๆ ในตารางที่ 21-24 และดัชนีราคาผู้บริโภค สำหรับประเทศไทย ในสคคภที่ 6 ของตารางที่ 1 คำนวณตามความสัมพันธ์ข้างต้น จะได้รายได้ที่แท้จริงต่อเดือน แบ่งตามคุณวุฒิ ของหน่วยงานต่างๆ และธนาคาร ระหว่างปี พ.ศ. 2508-2518 โดยที่เศษตั้งแต่ 0.50 บาทขึ้นไปปัดเป็น 1 บาท ต่ำกว่า 0.50 บาทปัดทิ้ง ซึ่งแสดงไว้ในตารางที่ 41-43 ของภาคผนวก แล้วนำรายได้ที่แท้จริงต่อเดือนที่คำนวณได้ของหน่วยงานประเภทเดียวกันที่คณวุฒิและปี พ.ศ. เดียวกันมาเฉลี่ยโดยวิธีค่ากลางเลขคณิต (Arithmetic Mean) ค่าเฉลี่ยรายได้ที่แท้จริงต่อเดือนของหน่วยงานราชการ ได้จากรายได้ที่แท้จริงต่อเดือนของข้าราชการ เนื่องจากข้าราชการในหน่วยงานต่างๆ ของรัฐบาลได้รับรายได้เท่ากัน ค่าเฉลี่ยรายได้ที่แท้จริงต่อเดือนของหน่วยงานประเภทรัฐวิสาหกิจ ได้จากการเฉลี่ยของรายได้ที่แท้จริงต่อเดือนขององการโทรศัพท์, การรถไฟ, องค์การเชื้อเพลิง และธนาคารแห่งประเทศไทย ซึ่งเป็นหน่วยงานรัฐวิสาหกิจ ค่าเฉลี่ยรายได้ที่แท้จริงต่อเดือนของหน่วยงานประเภทธนาคารพาณิชย์ ได้จากการเฉลี่ยของรายได้ที่แท้จริงต่อเดือนของธนาคารกรุงเทพจำกัด และธนาคารนครหลวงไทย จำกัด ซึ่งเป็นหน่วยงานประเภทธนาคารพาณิชย์ และการคิดค่าเฉลี่ยนี้ เศษตั้งแต่ 0.50 บาทขึ้นไปปัดเป็น 1 บาท ต่ำกว่า 0.05 บาท ปัดทิ้ง ค่าเฉลี่ยและแนวโน้มของรายได้ที่แท้จริงต่อเดือนของข้าราชการ พนักงานรัฐวิสาหกิจ และพนักงานธนาคารพาณิชย์ แสดงไว้ในตารางที่ 25 และรูปที่ 13

จากการพิจารณาค่าเฉลี่ยรายได้ที่แท้จริงต่อเดือน แบ่งตามคุณวุฒิของข้าราชการ พนักงานรัฐวิสาหกิจ และพนักงานธนาคารพาณิชย์ ระหว่างปี พ.ศ. 2508-2518 ในตารางที่ 25 และรูปที่ 13 จะเห็นว่าค่าเฉลี่ยรายได้ที่แท้จริงต่อเดือนระหว่างข้าราชการกับพนักงานรัฐวิสาหกิจและค่าเฉลี่ยรายได้ที่แท้จริงต่อเดือนระหว่างข้าราชการกับพนักงานธนาคารพาณิชย์ มีความแตกต่างอย่างเห็นได้ชัด (ผลการทดสอบแสดงไว้ในตารางที่ 44 และ 45 ของภาค

ตารางที่ 25 ค่าเฉลี่ยของรายได้ที่แท้จริงต่อเดือนของหน่วยงานประเภทต่าง ๆ จำแนกตามวุฒิ
ระหว่างปี พ.ศ. 2508-2518

หน่วย : บาท/เดือน

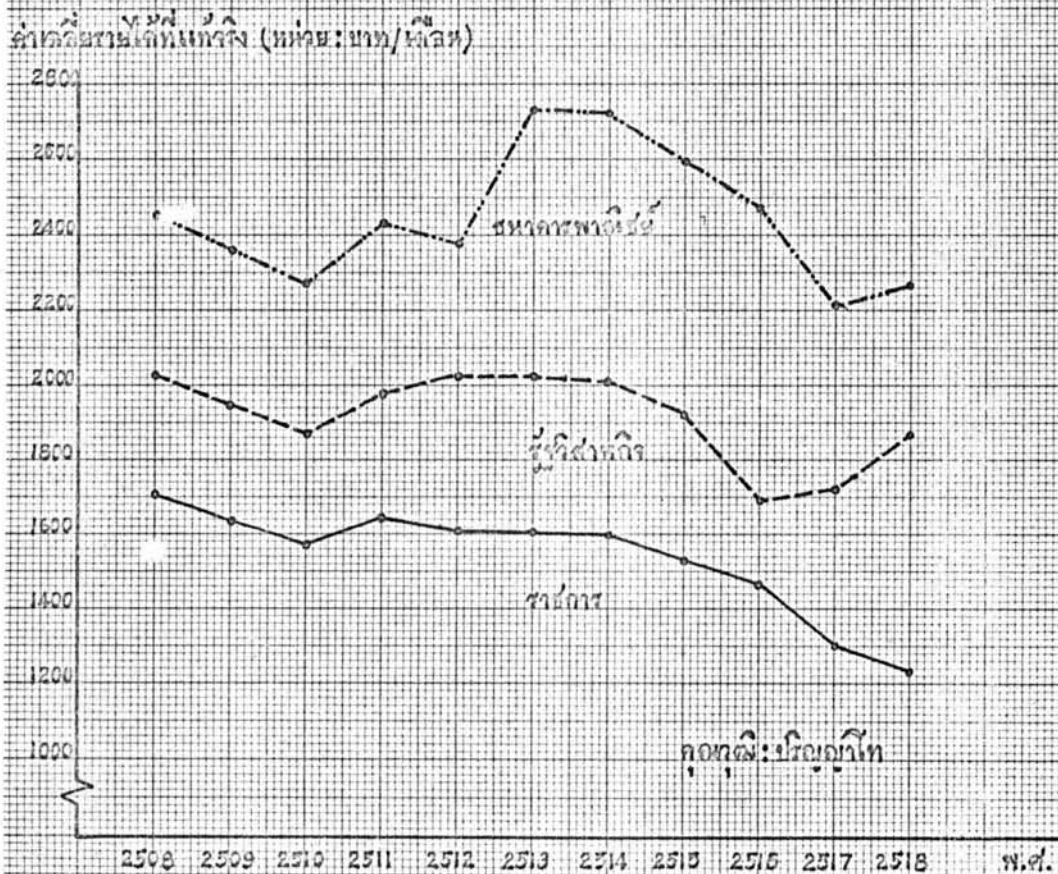
คุณวุฒิ	ประเภทของหน่วยงาน	พ.ศ.										
		2508	2509	2510	2511	2512	2513	2514	2515	2516	2517	2518
ม.ศ. 5	ราชการ	451	434	416	497	485	485	483	460	446	437	415
	รัฐวิสาหกิจ	736	708	679	714	943	766	762	726	639	673	847
	ธนาคารพาณิชย์	1044	1181	1133	1112	1036	1121	1116	1064	949	848	890
พาณิชย์ฯ	ราชการ	613	590	566	702	686	686	683	651	713	711	675
	รัฐวิสาหกิจ	957	921	883	919	958	959	955	910	798	829	1019
	ธนาคารพาณิชย์	1121	1255	1204	1217	1188	1257	1252	1193	1061	947	1003
อนุปริญญา	ราชการ	776	746	715	996	973	974	969	924	934	903	857
	รัฐวิสาหกิจ	1320	1270	1217	1252	1222	1223	1218	1161	1019	1006	1183
	ธนาคารพาณิชย์	1353	1515	1452	1496	1460	1601	1594	1519	1373	1202	1257
ปริญญาตรี	ราชการ	938	902	865	1192	1164	1165	1160	1106	1060	1019	968
	รัฐวิสาหกิจ	1633	1571	1506	1587	1626	1627	1620	1544	1348	1328	1532
	ธนาคารพาณิชย์	1664	1816	1741	1781	1739	1880	1872	1784	1632	1415	1470
ปริญญาโท	ราชการ	1703	1637	1570	1642	1603	1604	1597	1523	1464	1299	1233
	รัฐวิสาหกิจ	2026	1948	1868	1989	2022	2024	2015	1921	1687	1720	1871
	ธนาคารพาณิชย์	2455	2361	2263	2437	2379	2731	2719	2592	2475	2208	2265



รูปที่ 13

หลังการเปรียบเทียบเห็นได้ว่าค่าไฟฟ้าของข้าราชการ, พาดิษฐ์หรือเทียบเท่า และพนักงานสหกรณ์ได้

ตามข้อมูลข้างๆ



รูปที่ 13 (ต่อ)

ข้อมูลเปรียบเทียบแนวโน้มรายเดือนทางของทางการ, ภาครัฐบาล และพนักงานทางการพาณิชย์

ตามชุดข้อมูลต่างๆ

ผนวก) ส่วนค่าเฉลี่ยรายไคท์แท้จริงต่อเดือนระหว่างพนักงานรัฐวิสาหกิจกับพนักงานธนาคารพาณิชย์มีความแตกต่างกันไม่มากนัก และไม่สามารถบอกได้ทันทีที่มีความแตกต่างกันหรือไม่ จึงทำการทดสอบค่าเฉลี่ยรายไคท์แท้จริงต่อเดือนของหน่วยงาน 2 ประเภทนั้นในแต่ละปีที่ผ่านมาและแต่ละวุฒิมีความแตกต่างอย่างมีนัยสำคัญหรือไม่ ผลของการทดสอบความแตกต่างของค่าเฉลี่ยรายไคท์แท้จริงต่อเดือนในแต่ละปี และแต่ละวุฒิระหว่างพนักงานรัฐวิสาหกิจกับพนักงานธนาคารพาณิชย์ เมื่อ S หมายถึงมีความแตกต่างอย่างมีนัยสำคัญ และ NS หมายถึง ไม่มีความแตกต่างอย่างมีนัยสำคัญ แสดงไว้ในตารางที่ 26

ตารางที่ 26 ผลการทดสอบความแตกต่างของค่าเฉลี่ยรายไคท์แท้จริงต่อเดือนระหว่างพนักงานรัฐวิสาหกิจกับพนักงานธนาคารพาณิชย์ ($\alpha = 0.05$)

พ.ศ.	ความแตกต่างของรายไคท์เฉลี่ย (บาท/เดือน)					ผลการทดสอบ	เฉลี่ย
	ม.ศ.5	พาณิชย์ฯ	อนุปริญญา	ปริญญาตรี	ปริญญาโท		
2508	308	164	33	31	429	NS	193.0
2509	413	334	245	245	413	S	342.0
2510	454	321	235	235	395	S	328.0
2511	398	298	244	194	448	S	316.4
2512	143	230	238	113	357	S	216.2
2513	355	298	378	253	707	S	398.2
2514	354	297	376	252	704	S	396.6
2515	338	283	358	240	671	S	378.0
2516	310	263	354	284	788	S	399.8
2517	175	118	196	87	488	S	212.8
2518	52	-16	74	-62	394	NS	88.4
ผลการทดสอบ	S	S	S	S	S	S	S

หมายเหตุ : ความแตกต่างของรายไคท์แท้จริงต่อเดือนระหว่างพนักงานรัฐวิสาหกิจกับธนาคารพาณิชย์ ค่าเฉลี่ยรายไคท์แท้จริงต่อเดือนของพนักงานธนาคารพาณิชย์ - ค่าเฉลี่ยรายไคท์แท้จริงต่อเดือนของพนักงานรัฐวิสาหกิจ

ซึ่งจะเห็นว่า ค่าเฉลี่ยรายได้ที่แท้จริงต่อเดือนระหว่างพนักงานรัฐวิสาหกิจกับพนักงานธนาคารพาณิชย์มีความแตกต่างกันมีนัยสำคัญทุกคู่และเกือบทุกปี ยกเว้นปีพ.ศ. 2508 และ 2518 ที่ไม่มีความแตกต่างกันเท่านั้น แต่เมื่อเปรียบเทียบค่าเฉลี่ยรายได้ของทุก ๆ ปีแล้ว ปรากฏว่า ค่าเฉลี่ยรายได้ที่แท้จริงต่อเดือนของพนักงานรัฐวิสาหกิจและพนักงานธนาคารพาณิชย์ ยังมีความแตกต่างกันมีนัยสำคัญอยู่

จากผลการทดสอบดังกล่าว เราอาจสรุปได้ว่ารายได้เฉลี่ยของข้าราชการ พนักงานรัฐวิสาหกิจ และพนักงานธนาคารพาณิชย์ มีความแตกต่างกันทั้งสิ้น กล่าวคือ พนักงานธนาคารพาณิชย์มีรายได้เฉลี่ยสูงสุดรองลงมาก็เป็นพนักงานรัฐวิสาหกิจและข้าราชการตามลำดับ คงจะเห็นได้จากผลการเปรียบเทียบดัชนีรายได้เฉลี่ยของหน่วยงานทั้งสามดังตารางที่ 27

ตารางที่ 27 การเปรียบเทียบดัชนีรายได้เฉลี่ยของหน่วยงานข้าราชการ รัฐวิสาหกิจ และธนาคารพาณิชย์

หน่วยงาน	ดัชนีรายได้เฉลี่ยทุกคู่		
	เฉลี่ยทุกปี	2518	2520*
ข้าราชการ	100	100	100
พนักงานรัฐวิสาหกิจ	137.5	155.5	166.3
พนักงานธนาคารพาณิชย์	169.9	166.2	178.8

* ๕ ค่าดัชนีราคาผู้บริโภคที่ใช้ในการคำนวณ เป็นค่าที่ได้จากการพยากรณ์