

บทที่ ๒

ระเบียบวิธีวิจัย



ข้อมูลที่ใช้ในการศึกษา

การศึกษาวิจัยครั้งนี้เป็นการวิจัยสนาม (field work) เพื่อเก็บรวบรวมข้อมูลใน  
จังหวัดชัยนาทมาวิเคราะห์เอง

ระยะเวลาที่ทำการศึกษาวิจัยทำภายในระยะเวลา ๒ เดือน ซึ่งจะแบ่งระยะของการศึกษา  
วิจัยออกเป็น ๓ ระยะด้วยกัน คือ

๑. ระยะแรกเป็นการศึกษาข้อมูลกลาง ๆ ที่เกี่ยวกับชุมชนทั้งสองแห่ง การสัมภาษณ์  
การเตรียมแบบสอบถาม ทิศตขอความสะดวก ความร่วมมือในการตอบคำถาม ในชุมชนทั้งสองแห่ง
๒. ระยะที่สองเป็นการออกปฏิบัติงานโดยใช้แบบสอบถาม (Questionnaires)  
ซึ่งผู้เขียนและเพื่อน ๆ ที่เรียนปริญญาโทและจบการศึกษาปริญญาตรี ทางสังคมวิทยาและมานุษยวิทยา  
จำนวน ๒ คน และเพื่อน ๆ ที่จบจากสาขาอื่น ๆ อีก ๒ คน มาช่วยในการเก็บข้อมูล
๓. ระยะที่สามเป็นการประมวลผล และเขียนรายงานวิจัย

ขอบเขตในการศึกษา (Scope of the Study)

เมื่อพิจารณาถึงการพัฒนาชุมชนในชุมชนต่าง ๆ แล้ว ถือว่า ผู้นำในท้องถิ่นเป็นเครื่องมือ  
ที่สำคัญในการพัฒนาชุมชนให้เจริญก้าวหน้า พระสงฆ์ถือว่าเป็นผู้นำในท้องถิ่นเหมือนกัน และมีบทบาท  
ที่ช่วยเหลือในการพัฒนาชุมชนให้เจริญก้าวหน้าด้วย โดยพระสงฆ์จะเป็นผู้นำราษฎร เข้ามาร่วมมือใน  
การพัฒนาหมู่บ้าน และช่วยให้ประชาชนเข้าใจในการปรับปรุงความเป็นอยู่ของครอบครัวให้ดีขึ้น ตาม  
หลักการช่วยตนเอง

ขอบเขตในการศึกษาเรื่องนี้ เป็นการศึกษาเฉพาะหัวหน้าครัวเรือน หรือ ภรรยาของหัวหน้า  
ครัวเรือน และผู้นำในชุมชนซึ่งเป็นชนบทขนาดเล็ก ที่สมาชิกทุกคนรู้จักซึ่งกันและกันเป็นอย่างดี และ  
ทั่วถึง อาณาเขตของชุมชนไม่ว่าจะเป็นจะต้องเป็นอาณาเขตเกี่ยวกับอาณาเขตของหมู่บ้านที่กรมการ  
ปกครอง กระทรวงมหาดไทยได้จัดแบ่งไว้ ชุมชนหนึ่งอาจมีเพียงหนึ่งหมู่บ้าน หรือ ๒ - ๓ หมู่บ้าน

เสียก็ได้ หมายความว่าไม่ได้เป็นชุมชนที่ได้เลือกศึกษาเพราะ ผู้เขียนเคยสนใจและเคยไปอยู่กับชาวบ้าน  
มาก่อนบ้างแล้ว พอจะรู้จักคุ้นเคยกับชาวบ้านและมีความรู้เกี่ยวกับขนบธรรมเนียมประเพณี ความ  
เป็นอยู่ของชาวบ้าน ตลอดจนรูลักษณะการติดต่อสัมพันธ์กันระหว่างชาวบ้านมาบ้าง วิทยุผู้เขียน  
รวบรวมข้อมูลได้ถูกต้องมากยิ่งขึ้น

ส่วนชุมชนหมู่บ้านตะเภา เป็นชุมชนที่เป็กเป็นเขตพัฒนาของจังหวัดชัยนาท มีอยู่ด้วยกัน  
ทั้งหมด ๔ หมู่บ้าน คือ หมู่บ้านตะเภา หมู่บ้านทางน้ำสาคร (หมู่ ๖) หมู่บ้านทางน้ำสาคร (หมู่ ๗)  
หมู่บ้านคอนแดง ซึ่งอยู่ในเขตตำบลทางน้ำสาคร อำเภอโมโคมัย จังหวัดชัยนาท ทั้งสิ้น ผู้เขียนได้  
เลือกชุมชนเพื่อทำการศึกษเปรียบเทียบโดยวิธีการสุ่มตัวอย่าง และวิธีจับฉลากขึ้นมาหนึ่งชุมชนซึ่ง  
ก็คือหมู่บ้านตะเภา

เครื่องมือที่ใช้ในการศึกษา

เครื่องมือที่ใช้ในการศึกษาวิจัยเก็บรวบรวมข้อมูลนี้ ผู้เขียนได้ใช้วิธีการศึกษา ๓ แบบ คือ

๑. ศึกษาจากเอกสารและหนังสือต่าง ๆ ภายในห้องสมุด
๒. โดยวิธีการเข้าไปศึกษา ในหมู่บ้านเป็นระยะเวลาประมาณ ๔๕ วัน โดยผู้เขียนได้  
เข้าไปอาศัยอยู่กับชาวบ้าน เพื่อศึกษาดังสภาพความเป็นอยู่ การดำเนินชีวิตประจำวัน ระบบความ  
เชื่อถือภายในหมู่บ้าน ความสัมพันธ์ระหว่างพระสงฆ์กับชาวบ้าน ประเพณีและวัฒนธรรมต่าง ๆ รวม  
ทั้งศึกษาประวัติความเป็นมาของชุมชน
๓. โดยการใ้แบบสอบถามซึ่งใช้หัวหน้าครัวเรือนเป็นหน่วยการศึกษา ซึ่งแบบสอบถามที่  
ใช้ตามนี้จะแบ่งออกเป็น ๒ อย่าง คือ
  ๑. แบบสอบถาม (Questionnaires) ซึ่งใช้สำหรับสอบถามหัวหน้าครัวเรือน  
แต่ละครัวเรือน
  ๒. ใช้แบบสอบถามเพื่อสัมภาษณ์ผู้นำของหมู่บ้านโดยใช้ interview guide  
สำหรับ master informant

การสุ่มตัวอย่าง

หน่วยที่ใช้ในการศึกษาวิจัยครั้งนี้ ใช้หัวหน้าครัวเรือนของแต่ละชุมชนเป็นหน่วยที่ใช้ในการ

ศึกษา เพื่อคุ้มครองพระสงฆ์ที่จะช่วยในการพัฒนาชุมชน หัวหน้าครัวเรือนที่ศึกษาในชุมชนแต่ละแห่งใช้วิธีการเลือกตัวอย่างในระบบ random sampling เป็นการเลือกตัวอย่างที่ทำให้ทุก ๆ หน่วยในชุมชนมีโอกาสที่จะถูกเลือกเท่า ๆ กัน ซึ่งผู้เขียนได้ใช้วิธีการเลือกตัวอย่างโดยวิธีการจับสลาก วิธีการแบบนี้ผู้เขียนจะต้องเขียนชื่อและบ้านเลขที่ของผู้ที่อยู่อาศัยในชายที่จะถูกเลือกเป็นตัวอย่างครัวเรือนละหนึ่งใบ แล้วนำสลากทั้งหมดเหล่านั้นไปใส่ปนกันในกล่อง แล้วจึงใช้วิธีจับสลากขึ้นมาโดยผู้ศึกษาไม่สามารถจะทราบได้ว่าสลากที่เลือกนั้นเป็นของใคร การเลือกหยิบสลากนี้จะเป็นการเลือกแบบไม่มีการแทนที่ (sampling without replacement) (๑) คือเมื่อหยิบสลากนั้นไปแล้วจะไม่มีการนำไปปนอีก ซึ่งหมายความว่า จะไม่มีครัวเรือนใดครัวเรือนหนึ่งถูกเลือกซ้ำ

การเลือกสุ่มตัวอย่างในแต่ละชุมชนใช้ครัวเรือนร้อยละ ๒๕ ปรากฏว่าชุมชนหมู่บ้านวังไผ่ซึ่งประกอบด้วยทั้งหมด ๓ หมู่บ้านเก็บข้อมูลได้ ๑๒๕ ครัวเรือน และชุมชนหมู่บ้านดู่เกาะเก็บข้อมูลได้ ๓๕ ครัวเรือน

แบบสอบถาม

แบบสอบถามที่ใช้ในการศึกษาได้สร้างขึ้นเพื่อวัตถุประสงค์ในการเก็บข้อมูลในสนาม ซึ่งเกี่ยวกับพระสงฆ์ที่ช่วยในการพัฒนาชุมชน แบบสอบถามที่ใช้ในการศึกษามีทั้งหมด ๒ แบบด้วยกันคือ

- ๑. แบบ interview guide สำหรับ master informant
- \*\* ๒. แบบสอบถามสำหรับสอบถามหัวหน้าครัวเรือนแต่ละครัวเรือน ซึ่งแบบสอบถามประกอบด้วยคำถามแบบเปิด (open - ended questions) และคำถามปิด ;

(๑) นิยม ปุระคำ, เทคนิคการวิจัยเรื่อง ทฤษฎีของการสำรวจสถิติจากตัวอย่างและการประยุกต์ (พระนคร ; ๒๕๑๕), หน้า ๔๘.

\*\* แบบสอบถามนั้นได้ลองใช้แล้วปรากฏว่าไม่เหมาะสม จึงไม่นำมาเป็นหลักในรายงานนี้ แต่ก็ได้เอาเฉพาะบางส่วนที่ใช้ไ้มาได้เท่านั้น

ended questions ) : แต่ในแบบสอบถามส่วนมากจะเป็นคำถามแบบปิดเพราะสามารถที่จะเข้ารหัสไว้ใต้วงหน้า ( pre - code ) ได้เลย

### วิธีการเก็บรวบรวมข้อมูล

ใช้วิธีการสังเกตการณ์และสัมภาษณ์ชาวบ้าน หน่วยที่ใช้ในการศึกษา ได้แก่ หัวพันา กรัวเรือนหรือกรรยาหัวพันา กรัวเรือน และผู้นำในชุมชนเป็นหน่วยในการวิเคราะห์ปัญหาที่สำคัญ สำหรับการดำเนินงานเก็บรวบรวมข้อมูลจากแบบสอบถาม ได้ลงมือกระทำเมื่อวันที่ ๑๒ กุมภาพันธ์ ๒๕๒๘ เป็นเวลา ๑๘ วัน โดยมีผู้เขียนและเพื่อน ๆ จากมหาวิทยาลัยธรรมศาสตร์ จำนวน ๘ คน มาช่วยสัมภาษณ์ตามแบบสอบถามจำนวน ๑๒๐ ชุด ก่อนที่จะลงมือเก็บรวบรวมข้อมูลที่แท้จริง ได้ออกไปอาศัยอยู่กับชาวบ้านในชุมชนเป็นเวลา ๘๘ วัน เพื่อหาข้อเท็จจริง และมีการ pre - test เพื่อการวิจัยจะได้ถูกต้องตามปรากฏการณ์ทางสังคม สำหรับผู้ที่มาช่วยผู้เขียนนั้น ผู้เขียนได้แนะนำเกี่ยวกับแบบสอบถามให้เป็นอย่างถนัด

เนื่องจากแบบสอบถามมี ๒ แบบ การเก็บรวบรวมข้อมูลจึงทำเป็น ๒ ระยะ คือ ระยะแรกเป็นการเก็บรวบรวมข้อมูลที่สัมภาษณ์จากหัวพันา กรัวเรือน ซึ่งผู้เขียนและเพื่อน ๆ ได้ช่วยกันเก็บรวบรวมข้อมูลมา ส่วนในระยะที่สอง ผู้เขียนเป็นผู้เก็บรวบรวมข้อมูลที่ใ้แบบสอบถามแบบ interview guide สำหรับสัมภาษณ์ master informant แบบสอบถาม interview guide จะใช้สัมภาษณ์ผู้นำในชุมชนร้อยละ ๕ ซึ่งผู้นำในชุมชนหมู่บ้านวังไผ่ มี ๓๐ คน ส่วนชุมชนหมู่บ้านอุตะเกามี่ ๑๒ คน

สรุปจำนวนตัวอย่างและแบบสอบถามที่ใช้ภายในชุมชนทั้งสองได้ดังนี้

	ชุมชนหมู่บ้านวังไผ่	ชุมชนหมู่บ้านอุตะเกา
จำนวนกรัวเรือนทั้งหมด	๕๐๐ กรัวเรือน	๑๓๒ กรัวเรือน
การสุ่มตัวอย่างแบบสอบถามร้อยละ	๒๕	๒๕
จำนวนแบบสอบถาม (Questionnaires)	๑๒๕ ชุด	๓๕ ชุด
interview guide	๓๐ ชุด	๑๒ ชุด

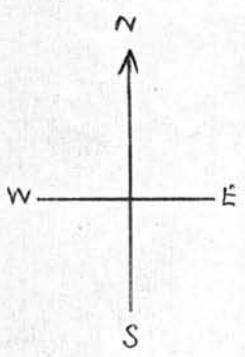
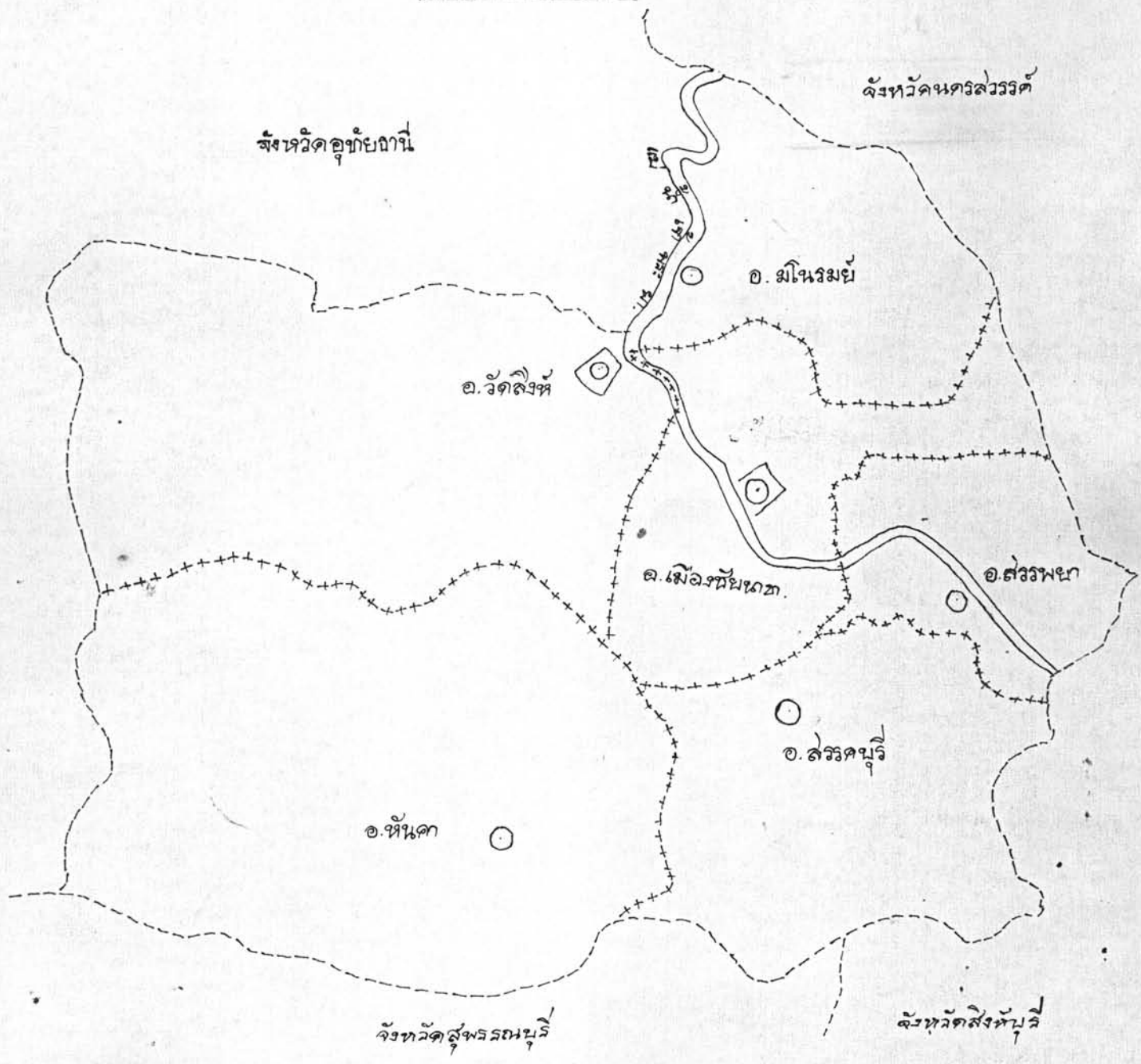
วิธีการวิจัยและวิธีการวัด

วิธีการวิจัย ได้รวบรวมข้อมูลขึ้นมาเขียนลงใน coding form เพื่อเจาะบัตร I.B.M. และใช้เครื่อง Sorter แยกตาม column ที่ต้องการ เพื่อลงในตารางเป็นอัตราส่วนร้อยละ

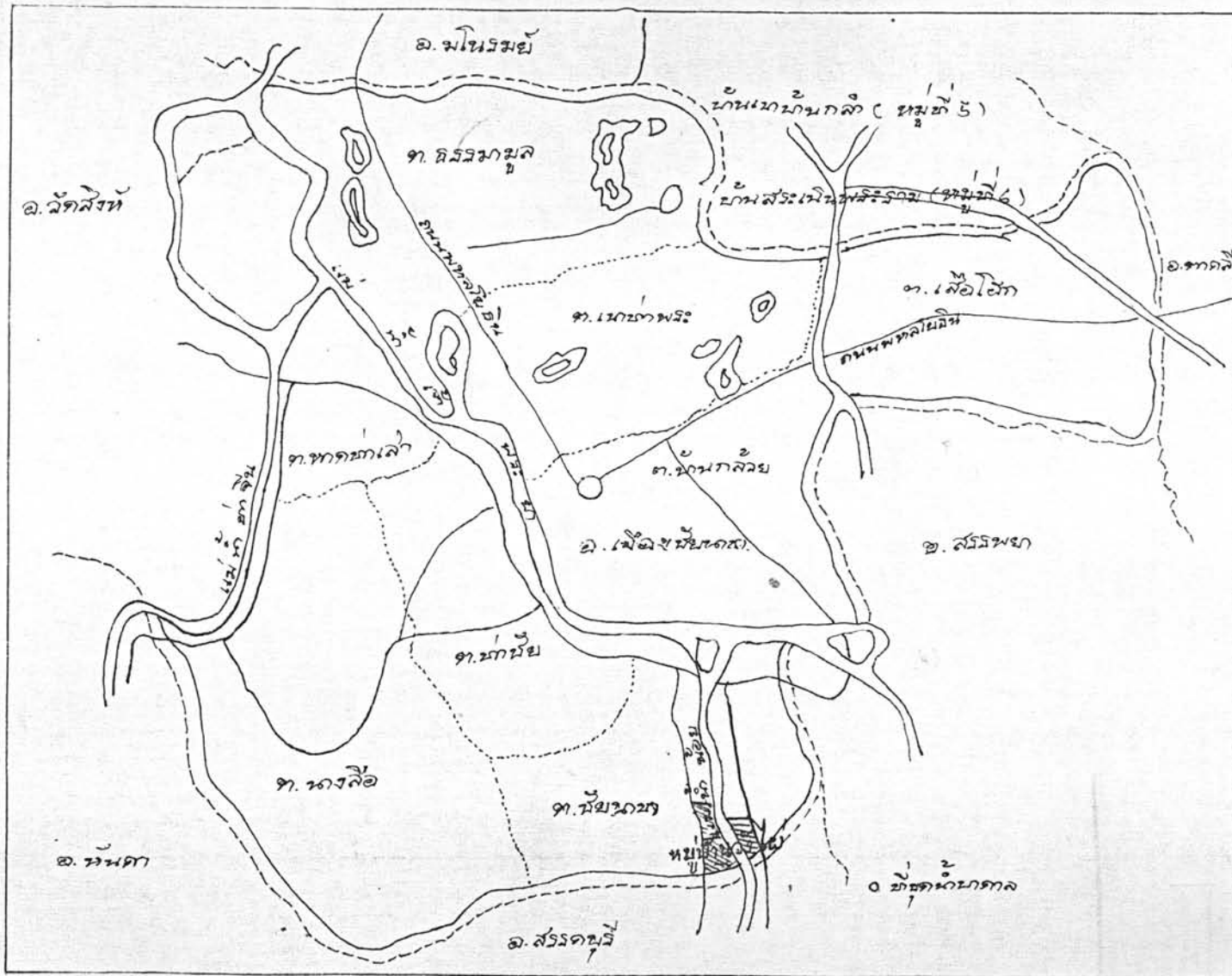
นิยามศัพท์ที่ใช้ในการวิจัย

- ๑. ชุมชน หรือ ( functional village ) ตามคำนิยามที่สถานีวิจัยทางสังคมศาสตร์ จุฬาลงกรณ์มหาวิทยาลัยได้เคยใช้ หมายถึง อาณาเขตที่สมาชิกได้ประโยชน์จากสิ่งต่าง ๆ เช่น วัด โรงเรียน หรือสถานือนามัยรวมกัน และมีการติดต่อระหว่างกันอย่างทั่วถึงเสมอ ๆ อาณาเขตของชุมชนจะกว้างหรือแคบอย่างไร ขึ้นกับลักษณะการใช้ประโยชน์รวมกันและการติดต่อระหว่างกันในลักษณะดังกล่าว
- ๒. หัวหน้าครัวเรือน หมายถึง ผู้ที่มีอำนาจหน้าที่ ในการตัดสินใจที่จะดำเนินการ หรือสั่งให้สมาชิกในครัวเรือนทำงานต่าง ๆ ในครัวเรือนหนึ่ง อาจมีมากกว่า ๑ ครอบครัวได้ และหัวหน้าครัวเรือนเป็นได้ทั้งหญิงและชาย
- ๓. ผู้ให้สัมภาษณ์ หมายถึง หัวหน้าครัวเรือน หรือภรรยาของหัวหน้าครัวเรือน ที่เป็นตัวอย่างในการวิจัย
- ๔. สมาชิกในครัวเรือน หมายถึง จำนวนสมาชิกที่อาศัยอยู่ภายในครัวเรือนหรือไปอยู่ก่อน แต่ยังคงได้รับความอุปการะจากครอบครัวแบบเดิมอยู่ เช่น นักเรียนไปเรียนที่อื่นแต่คงอาศัยความอุปการะในเรื่องค่าใช้จ่ายจากบิดามารดาอยู่
- ๕. ขนาดเนื้อที่ตรอก หมายถึง จำนวนเนื้อที่ที่ใช้ในการทำนาของผู้ให้สัมภาษณ์เท่านั้น ไม่รวมเนื้อที่ประเภทอื่น และไม่คำนึงว่าเนื้อที่นั้นจะมีกรรมสิทธิ์ในที่ดินเป็นแบบใด
- ๖. อาชีพพร่อง หมายถึง อาชีพอื่น ๆ ที่มีอยู่นอกเหนือไปจากอาชีพหลัก อาชีพพร่องอาจจะเป็นอาชีพทางการเกษตรกรรมหรือไม่ก็ได้

แผนภูมิ จังหวัดชัยนาท

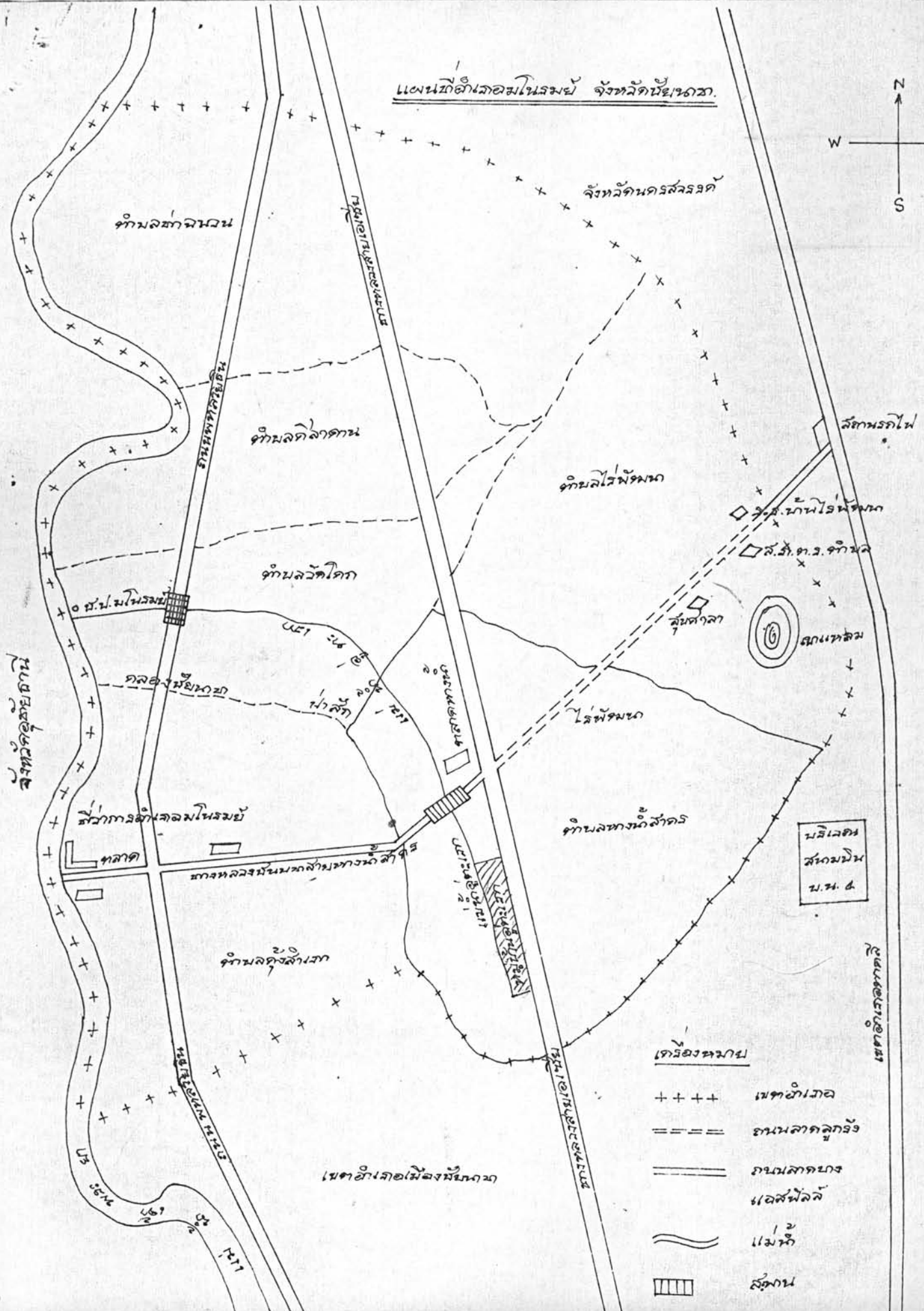
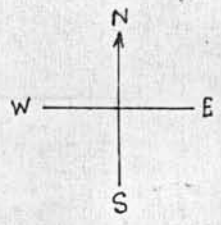


- เขตจังหวัด
- +++++ เขตอำเภอ
- จุดกิ่งอำเภอ
- จุดอำเภอที่มีเทศบาล
- == แม่น้ำ



แผนที่อำเภอเมือง จังหวัดชัยนาท

แผนที่อำเภอเมืองในสมัย จังหวัดนครราชสีมา



เครื่องหมาย

- ++++ เขตอำเภอ
- ==== ถนนลาดลูกรัง
- ===== ถนนลาดยาง
- ~~~~~ แอ่งน้ำ
- ~~~~~ แม่น้ำ
- ||||| สถานี

เขตอำเภอเมือง