

การวิเคราะห์งานภูมิสถาปัตยกรรม : การสร้างและการปลูกต้นไม้ถนน ในสมัยพระบาทสมเด็จพระจุลจอมเกล้าเจ้าอยู่หัว

ต่อเนื่องมาจากการนำหลักภูมิสถาปัตยกรรมมาช่วยในการวางผังเมืองแล้วยังใช้หลักการนั้นเข้ามาช่วยในการวางแผนและออกแบบถนน ซึ่งในสมัยพระบาทสมเด็จพระจุลจอมเกล้าเจ้าอยู่หัวการคมนาคมทางบกได้เริ่มมีความสำคัญต่อการพัฒนาประเทศเป็นอันมาก เขตพื้นที่เมืองมีการขยายตัวกว้างขึ้นเนื่องจากโครงข่ายถนนสามารถปรับเปลี่ยนพฤติกรรมการอยู่อาศัยและการสัญจรที่อาศัยแม่น้ำ คูคลองเป็นหลักมาเป็นการอยู่อาศัยตามแนวถนนและการสัญจรบนบกแทน ถนนแต่เดิมมีเพียงไม่กี่สายและใช้สำหรับประกอบพระราชพิธีมากกว่าเพื่อใช้คมนาคมจากการสร้างถนนสายสำคัญหลายสายขึ้นทางเหนือพระนครเพื่อเชื่อมระหว่างพระบรมมหาราชวังกับพระราชวังสวนดุสิตที่สร้างขึ้นใหม่ในพื้นที่นอกเขตเมือง ถือเป็นขยายตัวพระนครออกไปทางเหนือพร้อมกันนั้นยังทรงมีพระราชดำริในการวางรากฐานงานภูมิทัศน์เมือง ทำให้เมืองเกิดความงามจากการออกแบบถนนให้สัมพันธ์กับการใช้ที่ดินอันเป็นหลักการวางผังระบบคมนาคมตามวิชาการผังเมือง ระบบถนนตารางบนพื้นที่อุทยานเป็นการสร้างความงามของเมืองจากพื้นที่เปิดโล่งโดยเฉพาะถนนที่สะอาดงดงาม ขนาดถนนที่กว้างมีเกาะกลางถนนและทางเดินเท้า โดยเริ่มต้นการปลูกต้นไม้ถนนในเขตพระราชวังก่อนแล้วค่อยขยายออกไปเรื่อยๆ ทำให้สองข้างถนนเป็นอุทยานร่มรื่นมีถนนแนวขวางและแนวตั้งตัดกันเป็นตารางสี่เหลี่ยม สองฝากของถนนเป็นวังของเจ้านายและอุทยานมีความงามตามแบบเมืองในยุโรปสมัยนั้น เป็นจุดเริ่มต้นของการนำหลักการออกแบบภูมิสถาปัตยกรรมมาใช้ในเรื่องการออกแบบ บริเวณสี่แยกจุดตัดของถนนและทางแยกที่บรรจบกันของถนน เริ่มเปลี่ยนเป็นวงเวียนมีอนุสาวรีย์อยู่ตรงกลางเพื่อสร้างความงดงามและความน่าอยู่อาศัยให้กับเมือง ซึ่งทรงมีแนวความคิดมาจากถนนในกรุงปารีสที่ทรงเล้าเอาไว้ในพระราชนิพนธ์ไกลบ้านว่า

“เมืองปารีสเป็นเมืองที่นับว่างามที่หนึ่งในยุโรปจริงๆ ของเขาถนนคงจะตัดเป็น 8 แพร่งหรือ 6 แพร่ง ออกจากวงกลมหรือวงเหลี่ยม กลางๆ ในที่ที่หว่างถนนประชุมเช่นนี้ ใหญ่ที่สุดคือ ปลัสเดอลาคองคอร์ด แปลว่าสนามสามัคคี ... ถนนที่ทำเหมือนใยแมงมุมเหลือที่ผู้ที่ไม่ค่อยจะจำได้ แต่ถึงอย่างนั้นยังรู้สึกได้ว่าง่ายกว่าที่อื่นฯ เพราะมีสิ่งสำคัญเป็นที่สังเกตตั้งที่ว่านี้ รถสารพัดทุกอย่างที่จะพียงมียกไว้แต่รถแวนชันแคบที่มีหน้าปิดอันมีแต่เฉพาะเมืองอังกฤษ นอกจากนั้นก็มีสารพัดทุกอย่างร้อมกันนับทั้งเทียมม้าสาม แลสติมแลอเลกตริก รถโมเตออร์สารพัดทุกอย่าง จนกระทั่งโมเตออร์ 2 ชั้น”

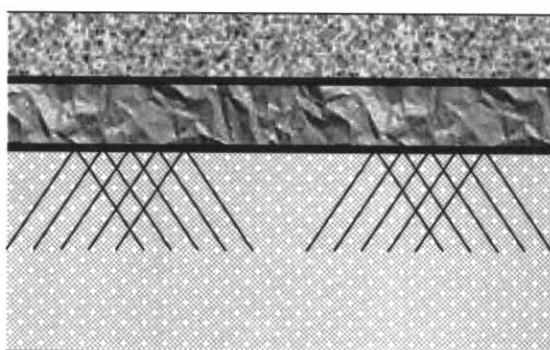
จากพระราชหัตถเลขาดังกล่าวได้มีการสร้างแพร่งลักษณะคล้ายจัตุรัสของเมืองยุโรป มีการตัดถนนภายในกำแพงเมืองแบ่งพื้นที่ภายในเป็นตารางสี่เหลี่ยมระหว่างถนนอัญญาจักรกับถนนเพ็ญนครได้แก่ แพร่งนรา แพร่งภูธร แพร่งสรรพศาสตร์ ภายในพื้นที่จัตุรัสมีถนนสายในและตึกแถวเต็มพื้นที่สองข้างถนน โปรดเกล้าฯ ให้สร้างตึกแถวตามแบบยุโรปซึ่งในสมัยรัชกาลที่ 5 ทรงเจริญรอยตามรัชกาลที่ 4 ที่ทรงวางรากฐานมาแล้วที่ถนนเจริญกรุง เพื่อที่จะเข้าใจรูปแบบของการทำถนนในสมัยรัชกาลที่ 5 ได้ทำการศึกษารูปแบบของถนนที่สำคัญดังต่อไปนี้

1. วิธีการสร้างถนน

วิธีการสร้างถนนภายในกรุงเทพฯ ในสมัยพระบาทสมเด็จพระจุลจอมเกล้าเจ้าอยู่หัวนั้น นับว่าเป็นก้าวหนึ่งของการนำไปสู่วิทยาการแบบตะวันตก ซึ่งต้องอาศัยความรู้ความชำนาญทางวิชาการอาทิการสำรวจทางให้ตรง ปักเขตแดนถนนให้กว้างเท่ากัน ในตอนต้นรัชกาลถนนยังเป็นการพูนดินดั่งนั้นในฤดูฝนหรือในเวลาน้ำหลากถนนก็กลายเป็นโคลนตม ตัวอย่างเช่นที่ถนนพารุต์ซึ่งเป็นถนนที่เจริญแล้วยังต้องย่ำโคลนระดับน่อง ส่วนในฤดูร้อนก็มีฝุ่นตองร่นำถนน ต่อมาการสร้างถนนเริ่มใช้วิธีหักกากปูนถมปูด้วยอิฐตะแคงโรงทรายหรือถมด้วยหินย่อย แต่วิทยาการเหล่านี้ค่อยๆ เปลี่ยนแปลงตามลำดับ

ในลักษณะเป็นการทดลองเมื่อวิธีใดไม่เหมาะสมก็เปลี่ยนวิธีอื่นไปเรื่อยๆ ซึ่งการสร้างถนนปูอิฐในตอนต้นนั้นยังปราศจากการวางรากถนนให้มั่นคงแข็งแรงเมื่อรถม้าวิ่งผ่านอิฐก็พลิกมากองเกลื่อนกลาดตามถนนบางแห่งเป็นหลุมเป็นบ่อ ดังนั้นในปี พ.ศ. 2445 กรมสุขาภิบาลให้เสนอให้นายมโฮเตีย (Mr.Mahotiere) นายช่างใหญ่สำรวจสภาพถนนในกรุงเทพฯ และเสนอแนะให้กรมสุขาภิบาลวางรากถนนให้แข็งแรงโดยขุดถนนให้ลึกถมด้วยหินก้อนใหญ่แล้วจึงถมหินย่อยตอนบน ส่วนระดับพื้นถนนควรมีลักษณะหลังเต่าเพื่อให้หน้าบนถนนไหลลงสู่รางน้ำทั้งสองข้างถนน (เกื้อกุล ยืนยงอนันต์, 2520: 161-162) ซึ่งพระบาทสมเด็จพระจุลจอมเกล้าเจ้าอยู่หัวทรงพิจารณาอย่างละเอียดถี่ถ้วน ทั้งนี้เริ่มพิจารณาตั้งแต่เริ่มการปูถนนให้มั่นคงและคำนึงถึงการบำรุงรักษาหลังการใช้ถนน เปรียบเทียบข้อดีข้อเสียของแต่ละชนิด เช่น ควรปูด้วยศิลาก้อนตามแบบของชาวเพราะถึงแม้ว่าแบบปูศิลาก้อนจะแพงกว่าแบบปูอิฐตะแคงโรยทรายแต่ในระยะยาวจะสิ้นเปลืองค่าบำรุงรักษาน้อยและคงทนถาวรกว่า เมื่อเทียบว่าไม่ต้องระวังรักษาซ่อมแซมอยู่เรื่อยๆ การปูถนนด้วยศิลาก้อนจึงเหมาะสมใช้ในการทำถนนมากกว่า ฉะนั้นรัชการที่ 5 จึงโปรดเกล้าฯ ให้สร้างถนนโดยใช้ปูอิฐตะแคงตั้งแต่นั้นมา (ปิยนาค บุนนาค, 2545: 43) ดังตัวอย่างพระราชหัตถเลขาที่ทรงพระราชทานแก่เจ้านายผู้รับผิดชอบโดยทรงเสนอเป็นแนวทางการปฏิบัติและแนวทางการดำเนินการจะเห็นภาพรวมของวิธีการสร้างถนนดังตัวอย่างเช่น พระราชหัตถเลขาเมื่อวันที่ 9 กันยายน ร.ศ. 118 (พระบาทสมเด็จพระจุลจอมเกล้าเจ้าอยู่หัวอ้างถึงในหอมหวาน สุริยคำ, 2528: 30)

“ถนนดวงเดือนนอกทางเดินจะปูอิฐแบนไว้ก่อนดีแล้วส่วนถนนสามเสนตอนที่ขุดรางน้ำไว้แล้วจะปูอิฐแดงเสียทีเดียววันดี เว้นได้แต่ตอนเหนือถนนดวงเดือนขึ้นไปจนถึงตพานกิมเซ่งหลีเป็นแต่ก่อท่อน้ำเสียให้แล้ว ยังไม่ต้องปูอิฐแดงถากอิฐแบนอะไรเลยก็เดี๋ยวกก็ได้ การนอกนี้เป็นอนุญาติให้ทำทั้งสิ้น”



อิฐตะแคงโรยทราย ศิลาก้อนหรือถมด้วยหินย่อย

อิฐหักหรือกากปูนถม

ดินหรือทรายอัดแน่น

รูปภาพ 5 -1 รูปแบบและวิธีการสร้างถนน

การถมอิฐสร้างถนนดังพระราชหัตถเลขาเมื่อวันที่ 3 กรกฎาคม ร.ศ. 118 (เรื่องเดียวกัน, 2528: 6)

“การถมอิฐถนนเข้าใจว่าเจ้าคิดจะถมถนนแบบญามาตก่อนนั้นเห็นจะป่วยการ เพราะถนนปลายบ้วยปลายไบพระจะไม่แล้วได้โดยเร็วสู้ถนนซ่มมือไม่ได้เพราะถนนนั้นแล้วเสด็จตลอดจนถึงคลองผดุง”

เรื่องเปรียบเทียบการใช้วัสดุปูพื้นถนนว่าควรใช้อิฐในลักษณะใดและค่าใช้จ่ายของแต่ละชนิดเพื่อทำการเปรียบเทียบโดยเลือกใช้เหมาะสมกับการใช้งานดังพระราชหัตถเลขาเมื่อวันที่ 11 สิงหาคม ร.ศ. 118 (เรื่องเดียวกัน, 2528: 18-19)

“ด้วยเรื่องทำถนนปูอิฐแบบกระทุ้งอิฐหัก กับปูอิฐตะแคงนั้นราคาที่ได้คิดเทียบอย่างไร ขอให้ส่งมาให้ดูใหม่ เพื่อจะได้อรรถกับกรมสุขาภิบาลในเรื่องที่จะทำถนนอื่นๆนอกจังหวัดสวนดุสิต เช่นถนนประแจจีน เป็นต้น การที่ทำปูอิฐแบบกระทุ้งอิฐหักถูกกว่าปูอิฐตะแคงนั้นไม่พึงสงสัย แต่ถ้าหากว่าเป็นถนนที่ไม่ใคร่จะได้ใช้รถ ปูอิฐตะแคงทั้งไว้ไม่ต้องซ่อมหลายปีปล่อยให้หญ้าขึ้น คอยแต่ตัดต้นไม้ บางทีจะกลับเป็นถูกไปได้ แต่ถนนในบริเวณสวนดุสิตนั้นเป็นใช้ไม่ได้เพราะคงต้องเป็นถนนรักษาให้สะอาด ปล่อยให้หญ้าขึ้นไม่ได้ แลรถก็เดินมากด้วย”

และเมื่อเปรียบเทียบคุณสมบัติของการใช้วัสดุปูพื้นตามความเหมาะสมและการบำรุงรักษาแล้วก็โปรดเกล้าฯ ให้กรม
สุขาภิบาลเป็นผู้รับผิดชอบในการดูแล ดังพระราชหัตถเลขา 18 สิงหาคม ร.ศ. 118 (เรื่องเดียวกัน, 2528: 19)

“ด้วยว่ากันด้วยเรื่องถนนปูอิฐุตแดง และกระหุ้งอิฐหักเดี๋ยวนี้กรมสุขาภิบาล ตกกลงเป็นจะปูอิฐุตแดง เพราะเหตุว่า
ทำงานแลรักษาง่ายคือทอดธุระเสียได้ 3 ปีเป็นอย่างน้อย”

2. แบบแผนและขนาดของถนน

พระบาทสมเด็จพระจุลจอมเกล้าเจ้าอยู่หัวทรงโปรดฯ ให้ให้กรมสุขาภิบาลวินิจฉัยตั้งแต่แรกในเรื่องของแบบแผน
และขนาดของถนนที่จะตัดใหม่ โดยอาศัยจากหลักฐานที่เป็นพระราชหัตถเลขาและพระราชโอรสพระราชทานแก่เจ้าพระยาวร
พงศ์พิพัฒน์ที่มีหน้าที่ในการขยายพระนครไปทางเหนือ ซึ่งสรุปแบบแผนและขนาดของถนนได้ดังนี้

- 2.1 ถ้าเป็นทางสัญจรหลักที่ในอนาคตมีการใช้สอยมากขึ้นควรเป็นถนนที่มีขนาด 12 วา (24 เมตร) ซึ่ง
เป็นถนนขนาดใหญ่
- 2.2 ถ้าเป็นถนนสายรองลงมาก็น่าจะมีขนาด 8 วา (16 เมตร) หรือ 9 วา (18 เมตร) เป็นถนนขนาดกลาง
- 2.3 ถนนสายเล็กมีขนาด 4 วา (8 เมตร) หรือ 5 วา (10 เมตร) เป็นต้น

เมื่อได้วินิจฉัยดังกล่าวแล้ว ถ้าเห็นควรเป็นถนนขนาดใหญ่ 12 วา ในขั้นแรกอาจจะตัด 8 วา หรือ 3 วา (6 เมตร)
หรือ 4 วา ก่อน แต่ต้องปักเขตถนนไว้ 12 วา ถ้าหากว่าถนนยังเล็กไม่สามารถขยายให้โตได้ก็ให้ปลูกโรงเรือนในเขตถนนที่ยัง
ไม่ได้ถมขึ้นเป็นถนนมาจนจบขอบถนนที่ถมแล้วแต่ห้ามไม่ให้ปลูกเรือนอย่างถาวรและเจ้าของต้องสัญญาว่าจะขยายถนน
เมื่อใดต้องรื้อถนนร่นเข้าไปตามแต่จะบังคับให้รื้อจนสิ้นเขตถนน 12 วา (ปิยนาค บุนนาค, 2545: 53) นอกจากนี้มีการใช้
ระบบการจราจรในวงเวียนที่เป็นศูนย์รวมของจุดตัดทางแยกของถนน ช่วยให้การไหลระบายการจราจรเป็นระบบสามารถกลับ
รถได้ ดังพระราชหัตถเลขาเมื่อวันที่ 4 กันยายน ร.ศ. 118 (พระบาทสมเด็จพระจุลจอมเกล้าเจ้าอยู่หัวอ้างถึงในหอมหวาน สุริย
คำ, 2528: 26)

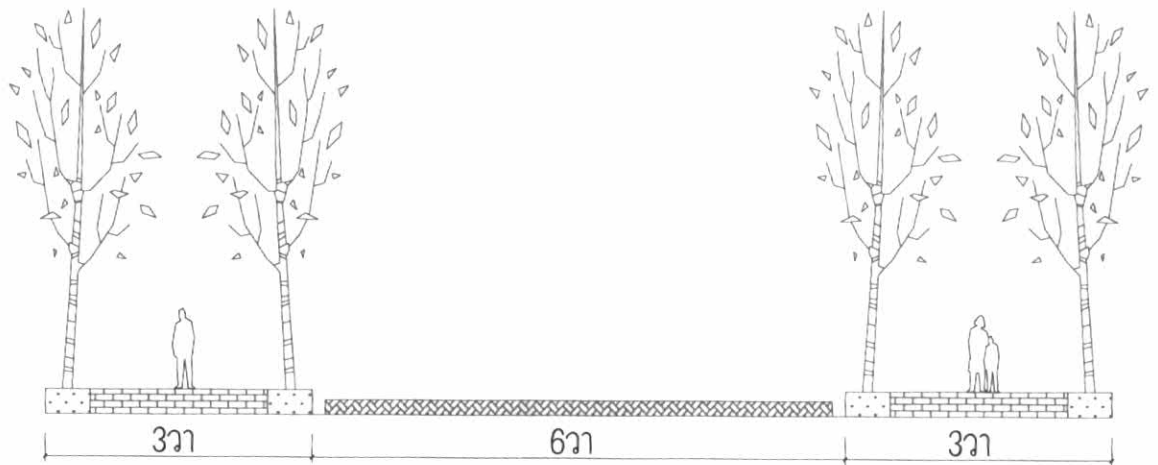
“ด้วยถนนดาวช่างที่ทำไปนั้น ทั้งที่คิดจะทำตลอดเสร็จแล้วรถยังจะเดินวนไม่ได้รอบการกลับรถยังเป็นการยากอยู่
ขอให้คิดอ่านมีทางวนที่ตลาดนั้นให้กลับรถได้”

และที่สำคัญคือระยะเลี้ยวของถนน ให้มีรัศมีพอที่รถจะสามารถเลี้ยวได้ไม่ติดขัด ดังพระราชหัตถเลขาเมื่อวันที่ 28
สิงหาคม ร.ศ. 118 (เรื่องเดียวกัน, 2528: 22)

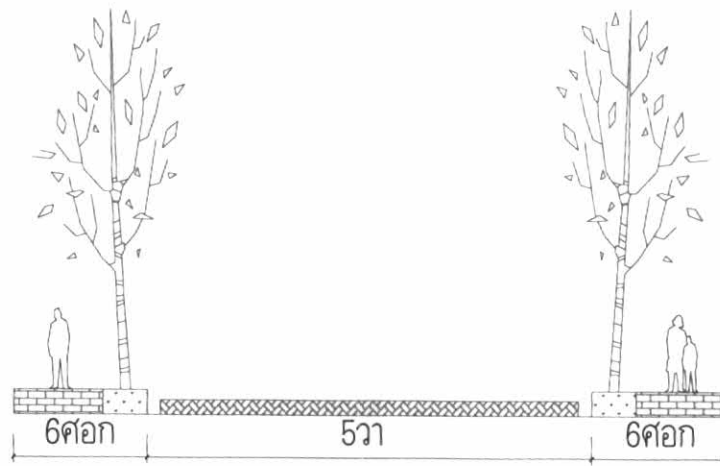
“อนึ่งถนนกว้าง 6 คอกขนาดนี้ รถไปได้สบายแล้ว สำคัญที่จะเลี้ยว ต้องแบะให้กว้าง ทั้งที่จะต่อถนนใหญ่แลสี่
แยกในกลางสวนแต่ไม่ต้องใหญ่กว่า 3 วาที่ตรงปากช่องฤหวัฬ็วก็พอ ขอให้บอกพระนายไวให้เข้าใจเสียด้วย”

และประกาศในราชกิจจานุเบกษา 15 หน้า 435 เกี่ยวกับแบบแผนของถนนที่จะสร้างใหม่ว่า

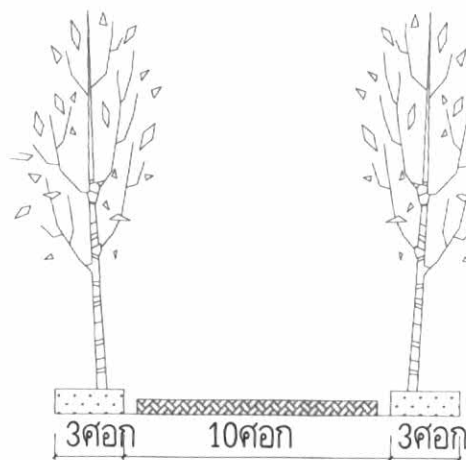
“จึงทรงพระราชดำริว่า สมควรจะขยายถนนหลวงซึ่งยังคับแคบอยู่ให้กว้างขึ้น เพื่อได้ทำทางสำหรับเดินเท้าทั้งสอง
ข้างถนน ให้คนเดินเท้าแผนกหนึ่งไม่กีดกัถนนที่จะเดินรถแลม้า เพื่อได้มีที่อน้ำริมถนน ให้ถนนปราศจากความ
เปรอะเปื้อน เป็นที่สะดวกสบายแก่มหาชนที่เดินทางหรือมีบ้านเรือนอยู่ริมถนนทั่วไป”



ถนนขนาดใหญ่ 12 วา



ถนนขนาดกลาง 8-9 วา



ถนนขนาดเล็ก 4-5 วา

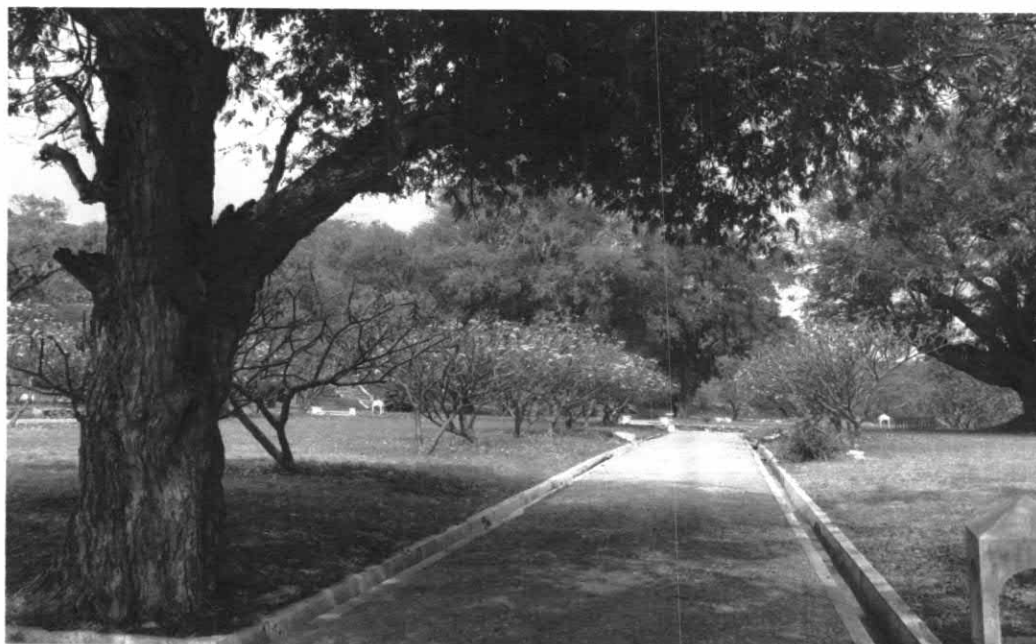
รูปภาพ 5 - 2 สรุบบนแบบแผนและขนาดของถนนที่ทำในสมัยรัชกาลที่ 5

3. ระบบสุขาภิบาลของถนน

นอกเหนือการจัดการระบบการคมนาคมทางบกให้มีความคล่องตัวและวิธีการสร้างพื้นถนนให้แข็งแรงแล้ว พระองค์ทรงตระหนักถึงการสร้างถนนให้ถูกสุขลักษณะ การรักษาความสะอาดภายในเมืองโดยการจัดการระบบสุขาภิบาลและสาธารณูปโภคของถนนซึ่งเป็นเรื่องสำคัญอย่างยิ่ง จึงทรงตั้งหลักเกณฑ์ต่างๆ โดยเฉพาะทางระบายน้ำว่า “ให้ถนนต่างจะต้องปลูกต้นไม้ และมีทางระบายน้ำไว้ริมถนนทั้งสองข้าง” นอกจากประชาชนได้รับประโยชน์ในเรื่องการคมนาคมและความสะอาดเรียบร้อยของถนนแล้ว ยังเป็นการแบ่งเบาภาระของรัฐบาลไม่ต้องเสียเวลา แรงงานและเงินเป็นจำนวนมากในการซ่อมแซมถนนบ่อยๆ โดยการวางทางระบายน้ำควบคู่ไปกับการสร้างถนนเพื่อไม่ให้หน้าซังที่ถนนเพราะในกรุงเทพฯ มีฝนตกสม่ำเสมอและมีคลองอยู่จำนวนมาก จำเป็นต้องหาทางระบายน้ำลงสู่คลองและแม่น้ำโดยเร็ว จึงจะช่วยให้ถนนไม่ชำรุดและเป็นการป้องกันน้ำท่วมด้วย เช่น พ.ศ. 2442 เมื่อโปรดเกล้าฯ ให้ตัดถนนดาวช่างโดยก่อก่อเพื่อใช้เป็นทางระบายน้ำโสโครกพร้อมกับการทำถนนและให้ทำทางคนเดินเท้าด้วย ทั้งนี้เพราะถนนดังกล่าวมีร่องแฉกสองข้างปลูกคร่อมคูใกล้ๆ ถนน ทรงพิจารณาว่าคูนั้นต่อไปคงดินเขินขึ้นทุกทีซึ่งพระองค์ทรงย้ำเสมอว่า (อ้างถึงในเก็ฏกุล ยินยงอนันต์, 2520: 162) “ร่องน้ำนั้นจำจะต้องทำเป็นข้อต้น ถ้าไม่ทำร่องน้ำแล้ว เหมือนไม่ได้ทำถนน”



รูปภาพ 5 - 3 การขุดร่องน้ำสองข้างถนนเป็นการจัดการระบบสุขาภิบาลของถนน



รูปภาพ 5 - 4 ตัวอย่างถนนในพระราชวังจุฑาธุชราชฐานที่มีการวางระบบระบายน้ำไว้สองข้างถนน

ที่มา : ผู้วิจัย ถ่ายเมื่อ กุมภาพันธ์ พ.ศ.2547

ในเรื่องของการสร้างถนนราชดำเนินได้มีการใช้อิฐหักกากปูนถมปูด้วยอิฐตะแคงโรยทรายหรือถมด้วยหินย่อยตลอดเส้นทาง โดยมีหลักฐานจากรายงานการก่อสร้างถนนราชดำเนินนอกซึ่งเจ้าพระยาเทเวศร์วงศ์วิวัฒน์ผู้บัญชาการกรมสุขาภิบาลกราบทูลรายงานถวายรัชกาลที่ 5 เรื่องวิธีการสร้างถนนราชดำเนินว่า

“...อย่างนี้ดินต่าบลันเดิมเป็นที่สวน มีลำรางและร่องสวนเป็นที่ลุ่มตลอดไป การสร้างถนนในชั้นแรกต้องทำท่อ รางน้ำ และถมดินปูนอิฐ รอให้ดินยุบอยู่หลายฤดูฝน จนดินแน่นแล้วจึงโปรดฯ ให้กรมสุขาภิบาลถมศิลา”

แต่การก่อสร้างน้ำสองข้างถนนนั้นสิ้นเปลืองงบประมาณมากพระองค์จึงทรงโปรดเกล้าฯ ให้ทำรางน้ำสองข้างถนนแทนดังตัวอย่างถนนในประเทศสิงคโปร์ ปรากฏในพระราชหัตถเลขาที่ 36/465 ถึงกรมหมื่นพิทยลาภพฤฒิธาดาตั้งแต่วันที่ 2 สิงหาคม พ.ศ. 2441 ความว่า

“...เข้าใจว่า การที่ตัดถนนไปใหม่เดี๋ยวนี้ ไม่สู้จะไต่ระวังในการที่จะขุดรางน้ำให้ลึกแลมีระดับน้ำ เมื่อขุดไว้ดีทีเดียว ถ้าไม่มีระดับ ฝนตกมากน้ำก็พัดเอาดินบนถนนลงไป กลบร่องกลับตื้นขึ้นอย่างเดิม แต่กลายเป็นที่ลุ่มเมื่อจะทำใหม่ การตัดถนนแทนที่ไม่ควรที่จะคิดมุ่งหมายว่าจะต้องก่อท่อทุกสายไป เพราะเมืองอื่นๆ เหมือนสิงคโปร์และชวา เขาก็ไม่ได้ใช้ท่อก่อเลยเว้นไว้แต่บางแห่งซึ่งสำคัญ แต่เขาได้ขุดรางไว้ให้ลึกๆ กว้างๆ หน่อย พอที่น้ำจะตกได้สะดวก ถนนก็ดีทุกหนทุกแห่ง การทำถนนในกรุงเทพฯ นี้ไม่ได้เห็นขุดร่องข้างถนนเลย มีแต่คิดจะทำท่อทั้งสิ้น จะเอาทวนรอนที่ไหนดมาทำพอ เมื่อไม่ได้ทำท่อถนนก็ย่อมเสียโดยเร็ว เพราะฉะนั้นขอให้คิดเรื่องวิธีทำถนนใหม่ ให้มีร่องทั้ง 2 ข้าง เหมือนอย่างสิงคโปร์เลยทุกสาย ซึ่งจะทำไม...”

โดยการขุดร่องเป็นรางระบายน้ำทำให้เกิดน้ำท่วมเวลาฝนตกแก้ไขปัญหาลเฉพาะหน้าก่อนที่จะทำท่อระบายน้ำในภายหลัง ดังพระราชหัตถเลขาเมื่อวันที่ 22 สิงหาคม ร.ศ. 118 (พระบาทสมเด็จพระจุลจอมเกล้าเจ้าอยู่หัวอ้างถึงในหอมหวน สุริยคำ, 2528: 21)

“อนึ่งรางน้ำที่ริมถนนหุดตามแถบหน้าพลับพลาน้ำเดินไม่ได้ น้ำจึงขังอยู่ตามถนนในพลับพลาถนนนั้นสายยาว คงจะต้องก่อท่อแต่ในเวลาที่ยังไม่ได้ก่อควรจะขุดร่องถาดรางน้ำใช้ไปพลาง หาไม่ฝนตกน้ำนองขังอยู่ริมถนน”

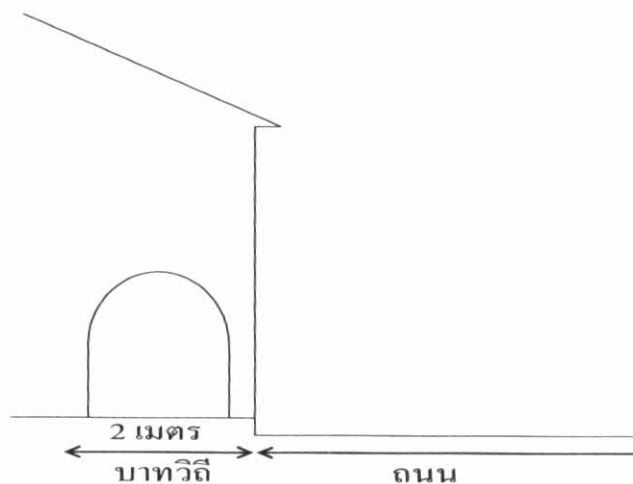
เป็นที่น่าสังเกตจากพระราชหัตถเลขาเมื่อวันที่ 9 พฤศจิกายน ร.ศ. 118 (เรื่องเดียวกัน, 2528: 33) ว่าทรงมีพระราชดำริเกี่ยวกับการสร้างห้องสุขา (เว็จ) ตามรายทางเพื่ออำนวยความสะดวกแก่ผู้สัญจร

“การตั้งเว็จ ถนนสามเสน ตั้งแต่ตพานเทเวศร์ถึงตพานญวนเป็นระยะที่คิดจะทำดี คนคงจะยังไม่ได้อยู่ในป็น่า จะยังไม่ต้องตั้งเว็จ ให้เป็นไปตามเดิมก่อนได้ ถนนปลายพุดติมาศยังไม่มีคน ก็เห็นว่าคงได้ไว้ได้เหมือนกัน ควรตั้งในถนนสามเสน ตั้งแต่ตพานญวน ถึงตพานกิมเซ่งหลี ตามที่จะมาตั้งแต่ตพานกิมเซ่งหลี ถึงถนนดวงเดือนมีเว็จที่ 1 ถึง 2 เว็จ ไม่เข้าใจเห็นเป็นซ้ำในสวนดุสิตตั้ง 6 แห่ง แต่จดเลขก็อกแกก ข้างน้ำไม่เข้าใจ”

4. ทางเดินเท้า (บาทวิถี)

การตัดถนนในสมัยพระบาทสมเด็จพระจุลจอมเกล้าเจ้าอยู่หัวนอกจากถนนสำหรับรถยนต์ดังที่กล่าวมาแล้ว พระองค์ยังโปรดฯ ให้มีทางเดินเท้าหรือที่เรียกว่า “บาทวิถี” เพื่อทำให้เกิดระบบถนนที่เป็นระเบียบเรียบร้อยมีทางเดินของคนโดยเฉพาะ ตามหลักฐานว่า (อ้างถึงในรอง ศยานนท์, 2525: 317) “ถ้าถนนสายใดบ้านเรือนราษฎรตั้งอยู่อย่างหนาแน่น ให้สร้างบาทวิถีไว้ข้างนอกอาคารแทนทางเดินผ่านอาคารไว้ด้วย” นับว่าพระองค์ทรงมองการณ์ไกลไปในวันข้างหน้าเมื่อการคมนาคมถนนเจริญมีผู้คนใช้มากขึ้น จำเป็นต้องเมื่อทางเดินเท้าไว้และกันพื้นที่ให้มีระยะห่างจากถนนกับตัวอาคารซึ่งได้อาศัยตามแบบอย่างของสิงคโปร์ โดยเริ่มจากถนนที่อยู่ใกล้พระบรมมหาราชวังคือถนนบำรุงเมือง ถนนเฟื่องนครตอนสี่กั๊กเสาชิงช้า โดยทำเป็นทางเดินเท้าไว้ภายในเสาที่เรียงรายเป็นซุ้มประตูโค้ง มีหลังคาหรือมีอาคารอยู่ชั้นบนเป็นทางเดินอยู่ข้างหน้ากว้างราว 2 เมตร ซึ่งเรียกว่า “ตึกเสานางเรียง (Arcade)” แต่ภายหลังผู้อาศัยตึกเหล่านั้นขยายอาคารมาที่ดังกล่าวโดยการอุดช่องทางเดิน

และถือเป็นกรรมสิทธิ์ของตน ซึ่งทางรัฐบาลได้เคยห้ามปรามบ้างแต่ไม่กวดขันเท่าที่ควรทำให้บาทวิถีประเภทนี้หายไป (ปิยนาก บุนนาค, 2518: 53) ซึ่งยังพอที่จะหาดูได้ในปัจจุบันตามต่างจังหวัดเช่น ตึกแถวบริเวณพังงา เป็นต้น



รูปภาพ 5 - 5 บาทวิถีแบบตึกเสนางเรียง (Arcade) ก่อนที่จะมีการพัฒนารูปแบบในปัจจุบัน

เมื่อเห็นว่าบาทวิถีแบบข้างต้นไม่เป็นผลทางรัฐบาลจึงได้ทำบาทวิถีแบบใหม่ตามแบบอย่างที่เราเห็นในปัจจุบันคืออยู่ด้านนอกอาคาร โดยโปรดเกล้าฯ ให้สร้างตามถนนที่ตัดขึ้นใหม่และถ้าหากถนนสายใดมีอาคารบ้านเรือนอย่างหนาแน่นก็ให้เปลี่ยนการสร้างทางเดินเท้าไว้ภายนอกอาคาร (รอง ศยานนท์, 2525: 317) ดังนี้ “ถ้าถนนสายใดบ้านเรือนราษฎรตั้งอยู่อย่างหนาแน่น ให้สร้างบาทวิถีไว้ข้างนอกอาคารแทนทางเดินผ่านอาคารไว้ด้วย” โดยมีประกาศไว้ที่ดินริมถนนเมื่อวันที่ 12 มกราคม ร.ศ. 117 (พ.ศ.2441) คือให้อาคารที่จะก่อสร้างเว้นที่ดินประมาณ 7 ศอก เพื่อทำท่อน้ำและทางเดินเท้า (ก.จ.ช., ร. 5, ยธ. 9/97, “เรื่องแก้มุมถนนกรุงเทพฯที่เชิงสะพานสุประดิษฐ์” (6-7 ธันวาคม ร.ศ. 124) พระบาทสมเด็จพระจุลจอมเกล้าเจ้าอยู่หัวทรงมีพระราชดำริกับเจ้าพระยาเทเวศร์วงศ์วิวัฒน์ถึงเรื่องการทำถนนและทางเดินเท้าในกรณีที่ดินนั้นไม่มีอาคารก็ไม่ควรที่จะทำบาทวิถีเพราะจะเป็นการสร้างความปลอดภัยแก่เจ้าของที่ใน ร.ศ. 120 ว่า (ก.จ.ช., ร. 5, ยธ. 9/62, พระบาทสมเด็จพระจุลจอมเกล้าเจ้าอยู่หัวพระราชทานเจ้าพระยาเทเวศร์วงศ์วิวัฒน์, สำเนาที่ 9/1154, 19 ธันวาคม ร.ศ.120)

“ขอให้ทรงจำไว้ว่าถ้าแห่งใดยังไม่มีตึกแล้ว ไม่ควรจะทำถนนเดินเท้าเลยเพราะไม่เราก็เจ้าของตึกเขาคงได้ความลำบาก อีกประการหนึ่งเรื่องถนนเดินเท้านี้อาจจะเกี่ยงให้เจ้าของตึกทำได้ ไม่สู้จะเดือดร้อนนักเป็นแน่ แต่ต้องระวังที่เป็นตึกสร้างใหม่แล้ว ขอให้ทำเสียด้วยถ้าไปเกณฑ์เอาตึกเก่าเข้าแล้วนั้นแฉะและเกิดเดือดร้อน...”

พระราชหัตถเลขาเมื่อวันที่ 1 กันยายน ร.ศ. 118 (พระบาทสมเด็จพระจุลจอมเกล้าเจ้าอยู่หัวอ้างถึงในหอมหวน สุริยคำ, 2528: 24-25) เรื่องระยะของถนนดาวช่างกับทางเดินเท้าที่เหมาะสมตามสัดส่วนที่ควรจะเป็น เช่น ถ้าถนนกว้าง 4 วา (8 เมตร) จะทำทางคนเดินได้แต่เพียงข้างละ 3 ศอก (1.5 เมตร) ว่างกลาง 10 ศอก ถ้าถนนกว้าง 6 วา (12 เมตร) จะทำทางคนเดินได้แต่เพียงข้างละ 6 ศอก (3 เมตร) เป็นต้นดังนี้

“ มีความสงสัยด้วยเรื่องถนนดาวช่างที่คิดปูอิฐทางคนเดินกว้างถึงข้างละ 6 ศอก ยังไม่เข้าใจ เข้าใจว่าถนนนั้นไม่ได้ตัดกว้างเท่าถนนดวงเดือนดูเหมือนจะกว้างเพียง 4 วาฤา 5 วา ถนน 4 วา จะทำทางคนเดินได้แต่เพียงข้างละ 3 ศอกว่างกลาง 10 ศอก ถ้า 5 วาข้างละ 10 ศอกว่างกลาง 3 วา แต่ถนนดวงเดือน ถนนกว้าง 6 วา ใช้ทางเดินข้างละ 6 ศอกนั้นพอดีแล้ว ”

ในเรื่องของขนาดถนนกว้าง 6 วา (12 เมตร) และขอบทางจะต้องปลูกหญ้าหรือไม่ก็ปลูกไม้ให้เกิดความเป็นระเบียบเรียบร้อยดังพระราชหัตถเลขาเมื่อวันที่ 28 สิงหาคม ร.ศ. 118 ความว่า(เรื่องเดียวกัน, 2528: 22)

“แต่มีที่ยังไม่แน่ใจอย่างหนึ่ง ในเรื่องปลูกไม้ จะปลูกได้ในบั้นๆ ไม้ จะพึงสมมติดูก่อน กับถึงว่าจะปลูกก็เพียง 3 วา ที่ซึ่งยิ่งเหลือข้างละ 3 วา 2 ศอก จะต้องปลูกหญ้า ถนนจะได้ปลูกไม้ได้ปลูกก็คงต้องปลูกหญ้าเสียก่อน การที่ไม่คิดทำทางคนเดินปลูกไม้ เพราะทางนี้คงจะไม่เป็นโรงแถว ถ้าจะเป็นที่คนอยู่ก็คงเป็นบ้าน”

จะเห็นได้ว่าถนนที่สร้างใหม่ในสมัยรัชกาลที่ 5 จะต้องเว้นให้มีทางสำหรับคนเดินซึ่งจะปลูกไม้หรือปลูกหญ้าก็แล้วแต่ความเหมาะสมซึ่งถนนแต่ละสายจะไม่เหมือนกัน

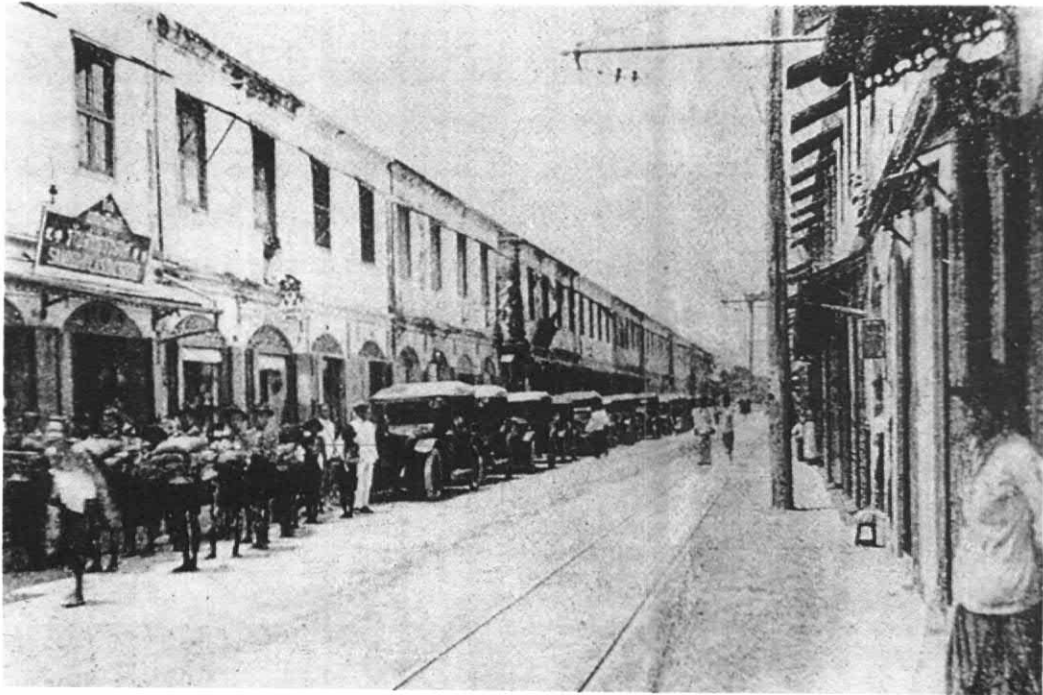


รูปแบบทางเดินเท้าในสมัยรัชกาลที่ 5



รูปภาพ 5 - 6 ตัวอย่างทางเดินเท้าแบบตึกเสนาางเรียง (Arcade) ที่จังหวัดระนอง

ที่มา : หอจดหมายเหตุแห่งชาติ



รูปภาพ 5 - 7 ตึกแถวที่ถนนบำรุงเมืองสร้างในสมัยรัชกาลที่ 5 มีทางเดินเท้าแบบตึกเสานางเรียง (Arcade)

ที่มา : หอจดหมายเหตุแห่งชาติ

5. ระบบไฟฟ้าแสงสว่าง

ในเรื่องการติดตั้งไฟฟ้าตามรายถนนและเวลาเปิดปิดไฟถนนพระบาทสมเด็จพระจุลจอมเกล้าเจ้าอยู่หัวทรงมีพระราชดำริ ให้มีการจัดสร้างไฟฟ้าถนนเพื่อความสะดวกสบายในการสัญจรซึ่งถนนที่ติดตั้งจะเป็นถนนในบริเวณพระราชวังสวนดุสิต และตามถนนที่ใช้เสด็จเป็นประจําจากพระบรมมหาราชวังกับพระราชวังสวนดุสิต ในขั้นแรกให้ติดตั้งถนนสายหลักที่ประชาชนใช้สัญจรเป็นประจำมีการคิดประมาณการติดตั้งโดยให้อยู่ในงบประมาณที่ไม่สูงมากนักและมีประโยชน์สูงสุดพร้อมมีการแบ่งหน้าที่ความรับผิดชอบในการดูแลรักษาด้วย ซึ่งรายชื่อถนนที่โปรดฯให้ติดตั้งเสไฟฟ้าถนนได้แก่ ถนนสะพานแก้ว ถนนดวงตะวัน ถนนราชดำเนิน ถนนเบญจมาศ ถนนดวงเดือน ถนนดาวช่าง ถนนใบพร ถนนนภาพรป่า ถนนชางฮี้ ถนนจักรพรรดิพงษ์ ถนนยก แต่ถนนดวงดาวและถนนลูกหลวงจะเปิดไฟฟ้ามุ่งงานเท่านั้น ส่วนถนนคอเสื้อและถนนปลายพุดทิบาคจะติดตั้งได้ให้ตรวจสอบความจำเป็นก่อนว่าพอที่จะเป็นทางสัญจรหลักในอนาคตได้หรือไม่ ตามพระราชหัตถเลขาเมื่อวันที่ 9 พฤศจิกายน ร.ศ. 118 (เรื่องเดียวกัน, 2528: 34) ดังต่อไปนี้

“ไฟฟ้าควรจะมีแต่เพียงสะพานเทเวศร์ไปสะพานกิมเชิงหลี่ ถนนดวงตะวันในไปถึงถนนเบญจมาศ ถนนดวงเดือน ถนนดาวช่าง ส่วนถนนคอเสื้อแลปลายพุดทิบาค ถ้ามีก็ได้แต่จะต้องรอดูสักหนอยก่อนพอให้มีเค้าคนเดิม เพราะเหตุที่ถนนนำวัดโสมนัสไม่มีไฟฟ้า รอไว้ตั้งแต่ครั้งบึกี้ได้ นอกนั้นให้งดไว้ก่อนได้ส่งบางูชิตินมาให้แก้ไขใหม่ ข้อสำคัญนั้นต้องคิดการประจำส่วนรักษาถนนให้ได้ให้มาก อาไศรยใช้คนอย่าให้มีเวลาหยุดงาน ถ้าทำได้ถูกกว่าในเมือง รักษาการดีกว่า จึงควรรับเอามาจัด ถ้าแพงอยู่ปล่อยให้กรมศุขาภิบาลเขาจัดไปตามเดิมดีกว่า ส่วนการจรรยาที่คราวเดียวเช่นเว็จ แสเสาโสม ค่อยขึ้นไปทุกปีๆ แบ่งดที่ไม่สู้สำราญไว้เสีย”

ในการติดตั้งไฟฟ้าถนนทรงให้คำแนะนำและทรงเปรียบเทียบกับเมืองชาวและสิงคโปร์ที่เสด็จประพาสว่าเรานิยมปลูกต้นไม้ถนนในระยะที่ห่างแต่ไฟฟ้าถนนติดตั้งชิดกันเกินไป ระดับของถนนสูงกว่าทางเดินเท้าซึ่งแตกต่างจากประเทศอื่นๆ ที่เขาทำกัน ดังพระราชหัตถเลขาเมื่อวันที่ 22 สิงหาคม ร.ศ.120 (เรื่องเดียวกัน, 2528: 45) ดังนี้

“แต่ระยะไฟฟ้าในเมืองเรที่ติดๆ มาถึงเกินไปกว่าที่สิงคโปร์และชวา ซึ่งเขาใช้ไฟแกคฤณน้ำมันแกคลินเสี่ยอีก ข้อนี้เป็นกิเลสของไทยเห็นโคมท่างไม่ได้ เห็นต้นไม้ซิดกั้นก็ไม่สบายตรงกันข้ามกับเมืองอื่นๆ ของเขาไฟห่างต้นไม้ซิด ฤา เช่นถนนต่ำหญ้าสูง ไทยเราทำถนนสูงหญ้าต่ำ ซึ่งพั้งแก้กันหายเมื่อทำสวนดุสิตเป็นต้น”

ทรงให้ข้อเสนอแนะว่าในการเปิดปิดไฟฟ้าถนนนั้น ทรงเป็นตัวอย่างในการใช้ไฟอย่างประหยัดมิให้เปิดตลอดเวลา ตั้งแต่ในสมัยพระองค์แล้วเมื่อไม่ใช้ก็ควรปิดมีการเรียกเก็บเงินค่าไฟตามจำนวนหน่วยที่ใช้จริง ซึ่งเป็นหลักการเก็บค่าใช้จ่าย จนถึงปัจจุบัน ดังพระราชหัตถเลขาเมื่อวันที่ 27 เมษายน ร.ศ. 120 (เรื่องเดียวกัน, 2528: 41)

“เรื่องไฟฟ้านั้นจะต้องให้วินิจฉัยต่อภายหลังเวลานี้ทำอะไรไม่เปลือง แต่เกิดมาเป็นคนไทยไม่รู้จักเปิดรู้จักปิด จะไปเล่นกับไฟฟ้าคิดเป็นยูนิตมันก็มิบหายอย่างเดียวกันนั้น ข้อซึ่งได้กล่าวว่าจะจัดคนไว้ให้คอยเปิดคอยปิดไปเปล่าทั้งนั้นแล้วแต่จะใช้มากใช้น้อยกว่ากันเป็นเรือนเงินดีกว่าเหลือจากเงินไปมากน้อยเท่าใดเจ้าของอยากจุดก็ให้เสียเงินเอง เจ้าตั้งบิลไปเรียกเอา แต่ข้อสำคัญจะต้องติดที่ดับไว้ให้เขาผ่อนใช้ได้ มากบ้างน้อยบ้างตามสมควร แต่สวนถนนแลพลับพลา นั้นจะต้องกำหนดว่าจุด 12 ชั่วโมงเท่าไรยูนิต”



รูปภาพ 5 - 8 ตัวอย่างถนนในสมัยรัชกาลที่ 5

ที่มา : หอจดหมายเหตุแห่งชาติ

เกี่ยวกับการติดตั้งไฟฟ้าตามรายทางถนนโดยมีการจำกัดเวลาในการเปิดหรือเมื่อมีการเสด็จพระราชดำเนินค่อยเปิดไฟ มีงานและถนนที่มีความจำเป็นที่ต้องใช้สัญจรบ่อยๆ เพื่ออำนวยความสะดวกแก่ประชาชนผู้ใช้ถนน ดังพระราชหัตถเลขา เมื่อวันที่ 28 สิงหาคม ร.ศ. 120 (เรื่องเดียวกัน, 2528: 47)

“ไฟฟ้านั้นถ้าจะเปิดได้แล้ว ต้องให้ปิดได้เป็นตอนๆ ไม่จำเป็นต้องเปิดอยู่ยั้งรุ่งทั่วไป ถนนเบญจมาศ ถนนราชดำเนิน ถนนโบพอน ถนนภาพรป่า ถนนดวงตะวันเหล่านี้ จุดแต่เวลาเสด็จพอเสด็จกลับแล้วดับ แต่ถนนดวงดาว ถนนลูก

หลวง ไม่ต้องจุดเว้นไว้แต่มีงาน ถนนดวงตะวันถึงเบญจมาศ ถ้าเสด็จอยู่วัดจนค่ำจึงค่อยจุด พอกลับแล้วดับ ถนน
 ซางยี่นั้นเวลามีใครไปอยู่จุดฤาไม่ได้จุดก็ไม่รู้ ถ้าจุดก็ควรจะเว้นระยะพอควร ถนนจักรพรรดิพงษตอนนอกที่ข้าพุด
 ว่าที่จะไม่ต้องจุดนั้นเห็นจะต้องจุดบ้างถ้าคนที่ไปเฝ้าสวนดุสิตกลับ เดินทางถนนชก ถนนลูกหลวงก็ต้องจุดทางนั้น
 ถ้าเดินทางถนนจักรพรรดิพงษที่ดับทางโน้นเสียมาจุดทางนี้”

6. การบำรุงดูแลรักษาถนน

เมื่อได้สร้างถนนเป็นที่เรียบร้อยแล้วพระบาทสมเด็จพระจุลจอมเกล้าเจ้าอยู่หัว ทรงมีพระราชดำริในการที่จะบำรุง
 รักษาถนนเหล่านั้นให้ใช้งานได้ดีตลอดไป โดยมีการแบ่งเขตรับผิดชอบของแต่ละกรมว่าผู้ใดเป็นผู้สร้างและบำรุงรักษา โดยกรม
 โยธาเป็นผู้สร้างและดูแลถนนที่เป็นของสาธารณะส่วนถนนภายในพระราชวังจะทรงเป็นผู้จัดการด้วยพระองค์เอง และให้กรม
 สุขาภิบาลเป็นผู้ดูแลในเรื่องของท่อระบายน้ำซึ่งการบำรุงรักษาถนนเป็นสิ่งที่จะต้องทำและควรกระทำเป็นอย่างยิ่งเพื่อให้ถนนมี
 ความแข็งแรงคงทน เมื่อเห็นว่าชำรุดต้องแก้ไขมีการทำความสะอาดเพื่อให้เกิดความสวยงามและไม่อุดตันทางระบายน้ำที่เป็น
 สาเหตุให้เกิดน้ำท่วมได้ พระองค์ทรงอธิบายผ่านพระราชหัตถเลขาเป็นแนวทางดังต่อไปนี้ การบำรุงดูแลรักษาถนนตลอดจน
 การตัดหญ้าถนนในโครงการสวนดุสิตจะต้องมีพนักงานทำความสะอาด กำจัดวัชพืช ดูแลซ่อมแซมและทางระบายน้ำ โดยมี
 การแบ่งเวรเพื่อให้ถนนที่สร้างเสร็จแล้วให้สวยงามและรักษาอย่างขึ้น ดังพระราชหัตถเลขาเมื่อวันที่ 8 กันยายน ร.ศ. 118
 (เรื่องเดียวกัน, 2528: 28)

“ด้วยจดหมายบอกการป็นหน้าที่ผู้ทำการในสวนดุสิตมานั้นก็เห็นเข้าที่อยู่แล้ว แต่ยังไม่เข้าใจบางหน้าที่ ว่าได้บังคับไว้
 ให้สำหรับทำการอย่างใด เช่นหน้าที่ตรวจถนนเป็นต้น เหมือนอย่างถนนราชวัตร อธิกกัยไม่ได้บุ/หญ้าก็ยังไม่ได้ปลูก
 นับว่าเป็นอันหยุดงานเช่นนี้มิงานอะไรทำ ถึงว่าถนนที่ทำแล้วให้อยู่มีข้อบังคับให้ฝัพหายทำการไอบ้าง เพราะการตัด
 หญ้าแลกวาดถนนก็ดูยังใช้จักก็อยู่ไม่ใช่ฤา ให้วิตกกกลัวแต่จะเป็นมีเจ้าน้ำที่แลจ่ายคนไปให้รักษาถนนไว้ไม่ให้หาย ถ้า
 มีข้อบังคับให้ถนนต้นไม้ขึ้นในหญ้า ซ่อมดินกวาดถนนถนนที่พร้อมที่น้ำขัง การเบ็ดเสร็จตลอดจนตัดหญ้า ถ้า
 ไทยตัดไม่ได้จินตคติก็ตาม แต่ต้องกำกับดูแลรับผิดชอบมีพนักงานตรวจ จะใช้พวกกรายงานนั้นเองก็ได้แต่ต้องให้รู้ว่
 อย่างไรดีอย่างไรไม่ได้จะค่อยเป็นประโยชน์มาก ขึ้นขอให้ชี้แจงคำสั่งที่ได้สั่งให้คนเหล่านั้นทำการอย่างไรมาให้ดู จะ
 ช่วยแก้ไขเพิ่มเติมบ้าง ถ้าถนนที่ทำเรียบร้อยแล้วรักษาอย่างขึ้น ควรจะมีอาณาเขต กว้างออกไป ไม่ต้องขึ้นตัวนาย
 อีกเหมือนอย่างถนนดวงดาวตะวันตลอดทั้งสาย ใช้ตัวนายคนเดียวไพร่เท่านั้นก็พอแล้วต้องคิดย่นให้งานได้มากใช้
 คนแต่น้อย ด้วยทำการเสมอ”

การซ่อมบำรุงถนนโดยใช้วิธีการรดน้ำถนนเพื่อป้องกันฝุ่น ด้วยเหตุที่การสร้างถนนใช้อิฐและยังไม่มียอนต์มากนัก
 การซ่อมควรตรวจตราในจุดที่ชำรุดโดยค่อยๆตรวจตรากันไป เกรงว่าจะเป็นการใช้เงินและแรงงานโดยสิ้นเปลืองเพราะถนนที่
 สร้างมาใหม่ยังไม่ชำรุดเสียหายมากนัก การบำรุงรักษาต้องจัดให้เหมาะสมและมีการตรวจเป็นประจำอย่างสม่ำเสมอตั้งพระ
 ราชหัตถเลขาเมื่อวันที่ 9 พฤศจิกายน ร.ศ. 118 (เรื่องเดียวกัน, 2528: 33)

“การรดน้ำถนนเห็นว่าที่จำเป็นจะต้องรดน้อยนัก เพราะถนนยังไม่สู้มีรถเดิน ถ้าเป็นถนนที่ใหม่ที่อิฐยังไม่แตก ขอ
 ให้จัดแต่น้อย การซ่อมถนนใหม่ๆ จะไม่สู้ต้องซ่อมมากนัก แลไม่ชำรุดพร้อมกันไปหมด กลัวจะเป็นจ่ายคนไปเฝ้า
 ถนน”

7. การปลูกต้นไม้ถนน

นอกเหนือในการปรับปรุงการคมนาคมให้ทันสมัยแล้วสิ่งที่น่าสนใจสำหรับรูปแบบการสร้างถนนในสมัยนี้ที่แตก
 ต่างจากรัชกาลก่อนๆก็คือ ทรงมีพระราชดำริในการวางรากฐานงานภูมิสถาปัตยกรรมทรงตั้งหลักเกณฑ์ต่างๆโดยเฉพาะการ
 ปลูกต้นไม้ถนน ซึ่งในภายภาคหน้าจะร่มรื่นและสวยงามด้วยต้นไม้และดอกไม้ ในเบื้องต้นโปรดฯให้จ้างชาวชาวเข้ามาตกแต่ง

ต้นไม้เพราะทรงชื่นชมวิธีการทำถนนและปลูกต้นไม้ของชาวชวามาก โดยที่พระองค์มักโปรดเกล้าฯ ให้ปลูกต้นไม้ที่ขึ้นง่ายไว้ที่
 ขอบริมถนน โดยจะเริ่มปลูกตั้งแต่แรกของการทำถนนและให้ถือเป็นหลักเกณฑ์ในการตัดถนนต่างๆ ในสมัยนั้น (รอง ศยา
 นนท์, 2525: 317) “ให้ถนนต่างจะต้องปลูกต้นไม้” เช่น ให้ปลูกต้นยางอินเดียรับเบอร์กับต้นมะพร้าวสลักกันที่ขอบถนนราช
 ดำริห์ในพ.ศ. 2445 ทั้งนี้เพราะพระองค์ทรงตระหนักถึงวัตถุประสงค์หลักคือเพื่อร่มเงาและคุณสมบัติประโยชน์ของการปลูกต้นไม้
 คือรากของต้นไม้จะช่วยยึดขอบถนนเพื่อทำให้ถนนมั่นคงแข็งแรง ลดความแข็งแรงกระด้างของสิ่งก่อสร้างโดยเอาธรรมชาติเข้ามา
 ในเมือง ต้นไม้ยังช่วยระบายอากาศให้ความร่มเย็น เพื่อบรรยากาศของถนนและเพิ่มความงามแก่บ้านเมืองด้วย ส่วนการ
 พิจารณาเลือกชนิดต้นไม้ที่ใช้ปลูกเป็นต้นไม้ถนนนั้นขึ้นอยู่กับความกว้างของพื้นที่ปลูกคือ ทางเท้าและเขตทางหากไม่กว้างมาก
 นักควรใช้ไม้อินต้นขนาดกลางถึงขนาดเล็ก เช่น ในกรณีที่ดินกว้างไม่ถึง 12 วาก็ไม่โปรดให้ปลูกต้นไม้ที่ขอบถนนเพราะต้นไม้
 ไม้จะเกะกะกีดขวางตึกข้างถนน แต่โปรดเกล้าฯ ให้ปลูกต้นไม้ตรงกลางจัดรัศมีแทน เช่น ในบริเวณถนนทหารบก ถนนทหาร
 เรือ เป็นต้น และการเลือกพันธุ์ไม้ให้เหมาะสมกับสภาพถนนแต่ละทำเลด้วย ดังมีพระราชหัตถเลขาว่า “เมืองแถบตะวันออกนี้
 ต้องการต้นไม้กันแดดด้วยจริงๆ จึงเป็นการสำคัญถ้าปลูกให้เหมาะสมจะดี” นอกจากนี้ยังมีพระราชดำริในการปลูกต้นไม้ริม
 คลองอีกด้วย ในหัวข้อนี้ได้อาศัยหลักฐานจากพระราชหัตถเลขาถึงเหล่าข้าราชการที่ทำหน้าที่เกี่ยวกับการสร้างถนนและการ
 ปลูกต้นไม้ถนนเป็นสำคัญ ซึ่งได้ค้นพบหลักฐานเกี่ยวกับการปลูกต้นไม้ถนนในเขตพระนครโดยมีพระราชวังสวนดุสิตเป็น
 ศูนย์กลางและการปลูกต้นไม้ถนนตามหัวเมืองที่หัวเมืองเพชรบุรีอันเป็นผลสืบเนื่องมาจากการสร้างพระราชวังบ้านปืน เป็นต้น
 โดยแยกเป็นหัวข้อพิเศษดังนี้

5.1 การปลูกต้นไม้ถนนในเขตพระนคร

สืบเนื่องจากการสร้างพระราชวังสวนดุสิตของพระบาทสมเด็จพระจุลจอมเกล้าเจ้าอยู่หัว โปรดเกล้าฯ ให้ตัดถนนราช
 ดำเนินเพื่อเชื่อมระหว่างพระบรมมหาราชวังกับพระราชวังสวนดุสิต โดยถนนที่สร้างนี้เป็นถนนขนาดใหญ่ที่เรียกว่า “อเวนิว”
 (Avenue หรือ Boulevard) มีความหมายว่า ถนนที่กว้างมีหลายช่องจราจรมีอาคารการค้าหรืออาคารราชการเรียงรายอยู่สอง
 ข้างถนน และมีทางเดินเท้าที่กว้างทั้งสองข้าง บริเวณถนนร่มรื่นด้วยต้นไม้สองข้างทางซึ่งมักใช้ต้นไม้ชนิดเดียวกันปลูกเป็น
 แถวเป็นแนวอย่างเป็นระเบียบโดยมีระยะห่างเท่าๆ กัน นอกจากนี้อาจจะมีเกาะกลางขนาดใหญ่ด้วย ทำให้พื้นที่ถนนและทาง
 เท้าเป็นพื้นที่รวมกิจกรรมของคนในเมืองและเป็นสถานที่พักผ่อนไปในตัวรวมทั้งเป็นเส้นทางสัญจรอีกด้วย (จามรี อาระยา
 นิमितสกุล, 2546: 6) ซึ่งพระองค์ได้โปรดเกล้าฯ ให้ถือเป็นแบบอย่างในการตัดถนนในกรุงเทพฯ เช่น ในพ.ศ. 2442 โปรด
 เกล้าฯ ให้กระทรวงโยธาธิการตัดถนนสามเสนขึ้นพร้อมกับทำทางเดินกว้าง 8 คอกและปลูกต้นไม้บนทางเดินให้เหมือนกับ “ที่
 เขาทำกันในประเทศหังปวง” (พระบาทสมเด็จพระจุลจอมเกล้าเจ้าอยู่หัวอ้างถึงในหอมหวน สุริยคำ, 2528: 21) การสร้าง
 ถนนพร้อมปลูกต้นไม้มีหลายสาย ส่วนใหญ่เป็นถนนในโครงการสวนดุสิตและโครงการถนนราชดำเนิน โดยเฉพาะถนนราช
 ดำเนินนั้นแบ่งออกเป็น 3 ช่วง โดยเริ่มจากการสร้างถนนราชดำเนินนอกในปี พ.ศ. 2442 แนวถนนนั้นเดิมจะสร้างข้ามคลอง
 รอบกรุงผ่านตำบลบ้านพานถมไปบรรจบกับถนนเบญจมาศ โดยมีแนวพระราชดำริในการสร้างถนนราชดำเนินให้ผ่านที่ประชา
 ชนให้น้อยที่สุดเพื่อมิให้เป็นที่น่ารำคาญแก่ผู้อยู่อาศัยในบริเวณนั้นพร้อมทั้งปลูกต้นไม้ถนนให้เป็นถนนที่สง่างามแก่พระนครด้วย
 (อ้างถึงในคณิตา เลขะกุล, 2536: 20)

“ในท้องที่แนวถนนราชดำเนินที่จะตัดไปนี้ไม่ได้ต้องที่บ้านเรือนซึ่งมีหม่อมทาสอยู่มั่งคั่งเป็นแต่ต้องที่สวนอันมีคน
 อยู่แต่่น้อยราย กับต้องในที่ทลวงเสียโดยมาก แลถนนสายนี้เป็นถนนตรงแนวหน้าพระที่นั่งซึ่งจะทรงพระกรุณา
 โปรดเกล้าฯ ให้สร้างขึ้นในสวนดุสิตนั้นจึงสมควรจะสร้างถนนในตำบลนี้ให้ใหญ่กว้าง ปลูกต้นไม้ตามแนวถนนให้
 เป็นทางร่มรื่นแก่มหาชนซึ่งจะเดินทาง แลทั้งจะได้เป็นถนนอันสง่างามจงพระนครขึ้นอีกส่วนหนึ่งด้วย”

แต่เมื่อทรงตรวจดูในแผนที่แนวถนนนั้นจะไม่ใช่แนวตรงที่มาจากถนนพระลาน จึงโปรดฯ ให้มีการตัดแนวถนนใหม่เป็นริมคลองรอบกรุงตรงประตูปลายพุดพิบาศ ผ่านบ้านหล่อไปออกป้อมหักกำลังตั้งครุฑขั้วคลองผดุงกรุงเกษมไปบรรจบถนนเบญจมาศ ดังพระราชหัตถเลขาเมื่อวันที่ 9 สิงหาคม ร.ศ. 118 (พระบาทสมเด็จพระจุลจอมเกล้าเจ้าอยู่หัวอ้างถึงในหอมหวาน สूरียคำ, 2528: 16) ถึงแนวพระราชดำริในการตัดถนนราชดำเนินให้เป็นแนวตรงและแนวทางแก้ปัญหาเมื่อต้องตัดโดยที่ของผู้มีเจ้าของ

“ด้วยตั้งแต่ไปเห็นถนนเบญจมาศ ที่แลกลับออกไปจากพระที่นั่งมณฑลก็เกิดความรำคาญ การที่จะรอไว้แก้ต่อภายหลังจะเกิดมีข้อขัดข้องใหญ่ขึ้นอย่างหนึ่ง ด้วยเรื่องถนนที่จะเข้ามาในเมือง ถ้าตัดตรงปลายถนนเดี๋ยวนี้อาจจะตัดตอนในต่อไปก็ไม่ได้ ปลายจะไปเกิดเหวี่ยงขึ้นอีก อีกประการหนึ่งตามแผนที่ซึ่งกรมนครครุฑทำ ถนนสายนั้นเฉพาะไปลงที่คลองบางขุนพรหมคดเป็นลูกตาล ถนนวางลงไปในคลองจะต้องคดคองมากไม่น้อย แลใช้แต่เท่านั้น ยังจะต้องขุดคลองนั้นย้ายไปให้หลุกถึงกัน เพราะเป็นคลองใหญ่ทางเรือเดินมีความอึดอัดอยู่แล้วด้วย ถ้าถนนปักขึ้นไปข้างตัวนอก 9 วา เช่นเจ้าหมื่นไวยว่าเป็นอันพ้นจากคลองที่เป็นลูกตาลนั้นชั่วแต่จะต้องทำพานข้ามคลองบางขุนพรหม เบาเงินลงเป็นอันมากแต่น่ากลัวปลายถนนซึ่งจะไปต่อกับตรอกดินสอ จะต้องโอนคดมากสักหน่อย การเป็นเช่นนี้ ถ้าจะแก้ถนนเบญจมาศ แก่เวลานี้ดีกว่าที่ถึงพระที่นั่งอิริยาฎ์แล้วเสร็จ แต่ไปขัดข้องในใจด้วยเรื่องถูกบ้านพระยาราชซึ่งว่าไว้ว่าจะไม่ให้ถูก แก่ก็จะต้องยกย้ายลำบากจะได้อย่างหนึ่งก็แต่แก้ถนนเบญจมาศเสียให้ตรงไปจนถึงหลังสวนพระยาราช แล้วหักลงข้างตัวนอก ไปบรรจบถนนเก่าที่ทำแล้ว ตพานที่ไปพลางก็จะได้เสีย ส่วนถนนพากข้างป้อมก็ตัดผ่านป้อมเข้าไปให้ตรงถนนเบญจมาศตอนใน เอาบ้านพระยาราชตั้งเป็นลิบแลไว้ที่หนึ่งกว่าจะได้คิดยกย้ายต่อไปใหม่ เพราะบ้านพระยาราชนั้นก็อยู่ในจะต้องซื้อ แก่ก็ไม่ (มี) ลูกเต๋ออันใดที่จะปกครองต่อไปอีก ค่อยคิดยกย้ายต่อไปอย่าให้เป็นทีเดือดร้อนแก่พระยาราชในเวลาที่มีชีวิตอยู่ ซึ่งเกรงใจพระยาราชมากเพราะเกยยอมโดยดีจะเอาอย่างไรได้ทั้งนั้น โดยความซื่อสัตย์มั่นคงจริงๆ ให้คิดกับเจ้าหมื่นไวยว่า ตรวจดูว่ามันจะเยื้องมากน้อยอย่างไร และต้องให้รู้ว่ปากถนนพากข้างป้อมจะอยู่แห่งใด จะได้บอกแก่ที่กรมหมื่นนครเสียดด้วย อย่างไร ก็คงจะต้องผ่าเข้าไปในป้อมเป็นแน่แล้ว”

และพระราชหัตถเลขาเมื่อวันที่ 4 กันยายน ร.ศ. 118 (เรื่องเดียวกัน, 2528: 27) เรื่องการแก้ปัญหาถนนราชดำเนินนอกให้มีแนวถนนที่ตรง เพื่อที่เมื่อปลูกต้นไม้แล้วจะเป็นแนวอย่างเป็นระเบียบ

“เรื่องที่จะแก้ถนนเบญจมาศให้ตรงนั้น มีทางที่จะต้องคิดอยู่ดังนี้ คือถนนราชดำเนินจะตัดกว้าง 10 วาเท่าถนนหลวงทั้งปวงถึงว่าเป็นขนาดตอนกันเพียงคลองผดุงก็จริง แต่ตัดตรงแล้วเข้ามาบรรจบถนนริมกำแพง คงจะต้องเห็นเป็นสายเดียวกัน สิ่งที่จะฟ้องว่าไม่งามคือต้นไม้จะผิดแนวกัน ถนนเองก็เล็กกว่ากันถึง 4 วา จะว่าขนาดตอนกันเป็นสวนวังก็ไม่ใช่เพราะถนนคอคอเลี้ยวที่กว้าง 10 วาเหมือนกัน ถนนดวงตะวันกว้าง 9 วาคันอยู่ถึง 2 ตอน จึงเห็นว่าเป็นการลักลั่นแก้ตัวไม่ตลอดอยู่ ควรจะแก้เป็นถนน 10 วาเสียทีเดียว ถ้าแก้เช่นนั้นน่าจะไม่ต้องเสียถนนที่ทำไว้ 6 วาแล้วนั้นเลย เป็นแต่เลิมปลายข้างใต้ออกไปทางพระยาราช 2 วา และจับเส้นไปต้องถมเติมเร็วไปตามลำดับ ส่วนข้างในสวนก็เลิมข้างตะวันตกเข้าหา เห็นว่ามีแต่จะต้องเติมขึ้น แต่ไม่ต้องรื้อถนนเดิมเลยดังนั้นจะเป็นการดีกว่าอย่างอื่น วันนี้ให้เจ้าหมื่นไวยรีบไปปักไม้แก้ไว้ให้ดูทางบ้านพระยาราช แล้วให้พร้อมกันไปคอยอยู่ที่นั่นจะไปดู เข้าทางพทานวิสุกรรม”

เมื่อดำเนินการสร้างถนนราชดำเนินนอกใกล้จะสำเร็จแล้ว ก็ให้มีการสร้างถนนราชดำเนินกลางต่อทันทีในเดือนพฤศจิกายน พ.ศ. 2444 โดยให้มีขนาดและลักษณะเดียวกันกับถนนราชดำเนินนอก จากนั้นสร้างถนนราชดำเนินในโดยให้ขยายแนวถนนจักรวรรดิวงหน้าเริ่มจากป้อมเผด็จตั้งครุฑ ขนานติดกับสนามหลวงไปบรรจบถนนราชดำเนินกลางที่สะพานผ่านพิภพลีลา แล้วเสร็จในปี พ.ศ. 2446 และเนื่องจากถนนราชดำเนินนอกเป็นถนนที่กว้างใหญ่ ในประกาศการสร้างถนนราช

ดำเนินมีการกำหนดขนาดของถนน คือมีทางรถวิ่ง 3 สายแต่ละสายมีทางเดินปลูกต้นไม้ริมถนนโดยมีขนาดความกว้างรวมทั้งสิ้น 58 เมตร เป็นถนนสายกลางกับท่อน้ำกว้าง 16 เมตร ทางเท้าที่ปลูกต้นไม้สองข้างถนนสายกลางข้างละ 10 เมตร ถัดออกไปเป็นถนนรถสายนอกสองข้างกับท่อน้ำด้วยข้างละ 8 เมตร ทางเท้าสายนอกอีกข้างละ 3 เมตร ในทางเท้าสองข้างถนนสายกลางนั้น ปลูกต้นไม้สายละ 2 แถว เพื่อให้เป็นที่ร่มเย็นแก่คนเดินทางดังนี้ (ราชกิจจานุเบกษา เล่ม 16: 468)

“กำหนดเขตที่ดินกว้างเฉพาะถนนรถสายกลางกับท่อน้ำด้วย 8 วา ที่ปลูกต้นไม้กับทางคนเดิน 2 ข้างถนน สายกลางข้างละ 5 วา ถนนรถสายนอก 2 ข้างกับท่อน้ำด้วยข้างละ 4 วา ทางคนเดินสายนอกอีก 2 ข้างๆ ละ 1 วา 2 คอก รวมเป็นที่เฉพาะถนน 1 เส้น 9 วา กับที่ดินริมถนนอีกกว้างข้างละ 17 วา 2 คอก รวมทั้งสิ้นเป็นที่ว่าง 3 เส้น 4 วา”

ในการสร้างถนนราชดำเนินนั้นวิธีการทำถนนโดยการใช้วัสดุอิฐหักกากปูนถม ไปด้วยอิฐแตกโรยทรายหรือถมด้วยหินย่อย มีรายงานการก่อสร้างถนนราชดำเนินนอกซึ่งเจ้าพระยาเทเวศร์วงศ์วิวัฒน์ผู้บัญชาการกรมสุขาภิบาล ได้รายงานถึงวิธีและขั้นตอนในการสร้างถนนว่า

“อนึ่งที่ดินตำบลนี้เดิมเป็นที่สวน การสร้างถนนในขั้นแรกต้องทำท่อ ราน้ำ และถมดินปูนอิฐ รอให้ดินยุบอยู่หลายฤดูฝนจนดินแน่นแล้วจึงโปรดฯ ให้กรมสุขาภิบาลถมศิลา”

การปลูกต้นไม้ถนนราชดำเนินนอกนั้นใช้ต้นทุกวางเป็นต้นไม้ถนน แต่ไม่ปรากฏหลักฐานว่าเปลี่ยนจากต้นทุกวางมาเป็นต้นมะขามตั้งแต่เมื่อใด (ขวัญใจ อิมใจ, 2541: 66) สำหรับเรื่องต้นไม้ที่ปลูกอยู่ริมถนนราชดำเนินกลางในสมัยแรกนั้น ในพระราชหัตถเลขาที่รัชกาลที่ 5 ทรงมีถึงเจ้าพระยาเทเวศร์วงศ์วิวัฒน์ เมื่อวันที่ 17 สิงหาคม ร.ศ.123 ความตอนหนึ่งว่าให้ถนนราชดำเนินกลางปลูกต้นมะขอกกานี้เป็นต้นไม้ถนน

“ด้วยเข้าใจว่าต้นมะขอกกานี้ยังมีอยู่อีกมากเห็นว่าที่ข้างถนนราชดำเนินกลางแถวในทั้ง 2 ข้าง การที่จะทำตึกก็ยังไม่จะช้า ถ้าปลูกต้นมะขอกกานี้เสียข้างละแถว อย่างต้นทุกวางถนนราชดำเนินนอกจะดี เมื่อจำทำตึกเมื่อไร จึงตัดต้นมะขอกกานี้เสียเอาไม้ไปใช้ทำอะไรก็ได้ ให้คิดอ่านปลูกต้น มะขอกกานิตามที่วານี้”

ต้นมะขอกกานี้ถูกตัดทิ้งเมื่อปี พ.ศ. 2482 ในสมัยจอมพล ป. พิบูลสงคราม เมื่อสร้างตึกแบบสมัยใหม่ริมฝั่งถนนราชดำเนินกลางทั้งสองข้างถนน ส่วนถนนราชดำเนินในมีต้นไม้ถนนหลักคือต้นมะขามปลูก 2 แถวทั้งสองฝั่งถนนและต่อเนื่องในสนามหลวง



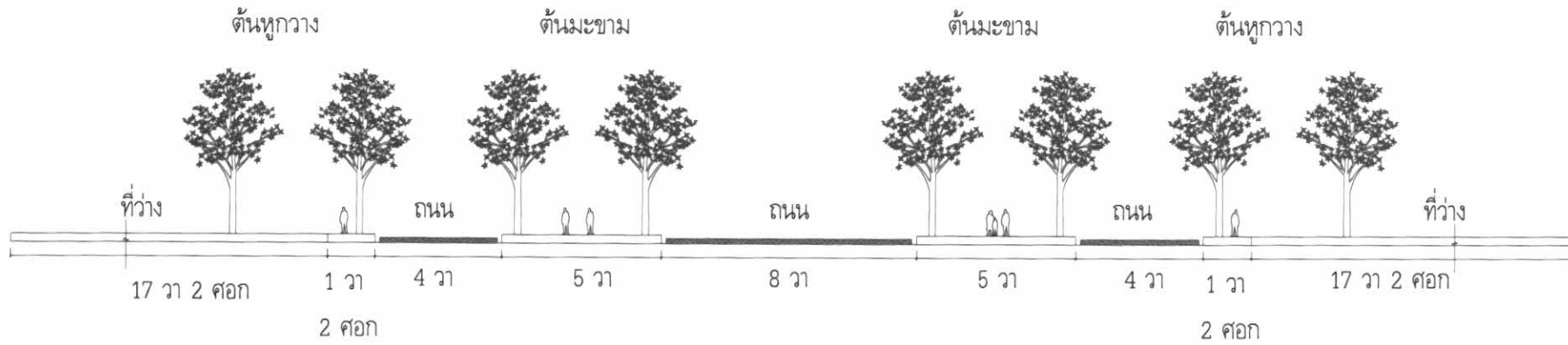
รูปภาพ 5 - 9 รูปแบบของถนนชองม์ เอลิเซส์ (Champs-Élysées) ที่มีลักษณะอเนกเป็นต้นแบบของถนนราชดำเนินนอก

ที่มา : <http://fr.wikipedia.org>



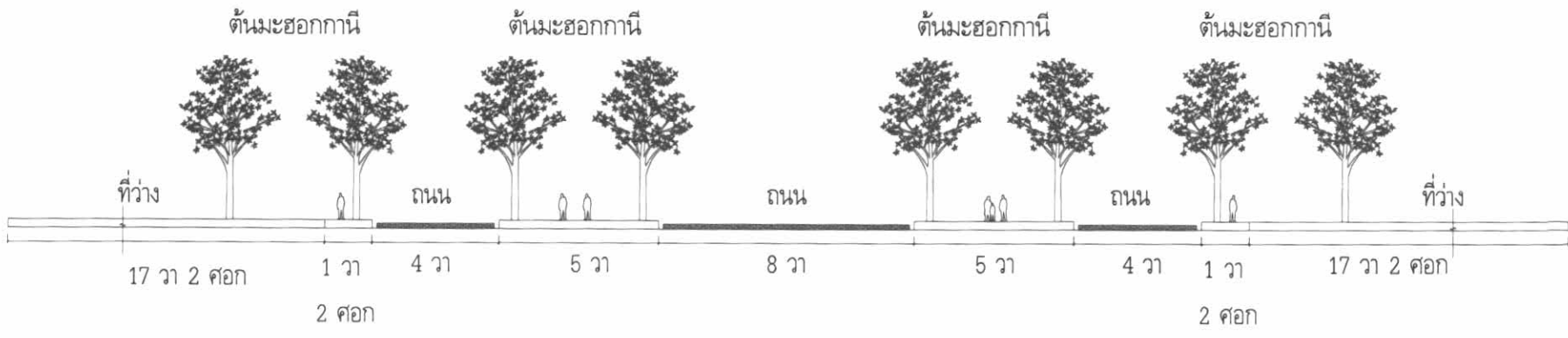
รูปภาพ 5 - 10 ถนนเบญจมาศเดิมใช้ต้นทูกวางเป็นต้นไม้ถนนแต่ภายหลังเปลี่ยนเป็นต้นมะขาม

ที่มา : ทอดหมายเหตุแห่งชาติ

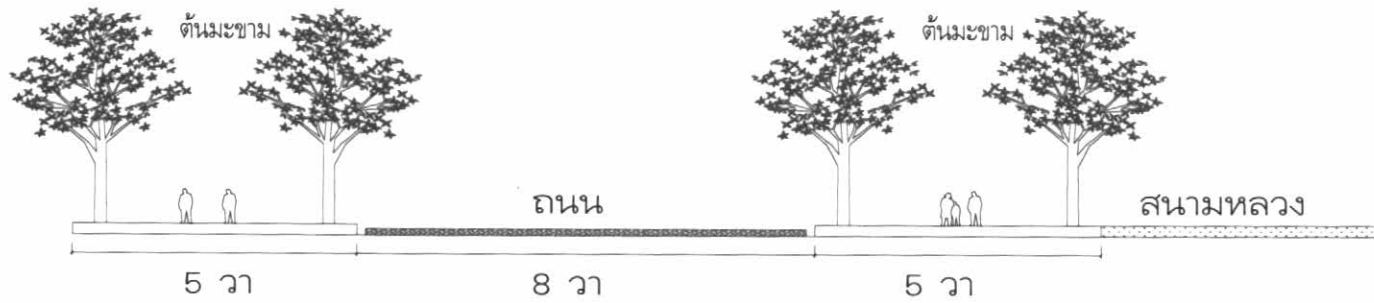


เดิมเป็นต้นไม้กว้างภายหลังเปลี่ยนเป็นไม้แคบ

รูปภาพ 5 - 11 รูปแบบถนนราชดำเนินนอก



รูปภาพ 5 - 12 รูปแบบถนนราชดำเนินกลาง

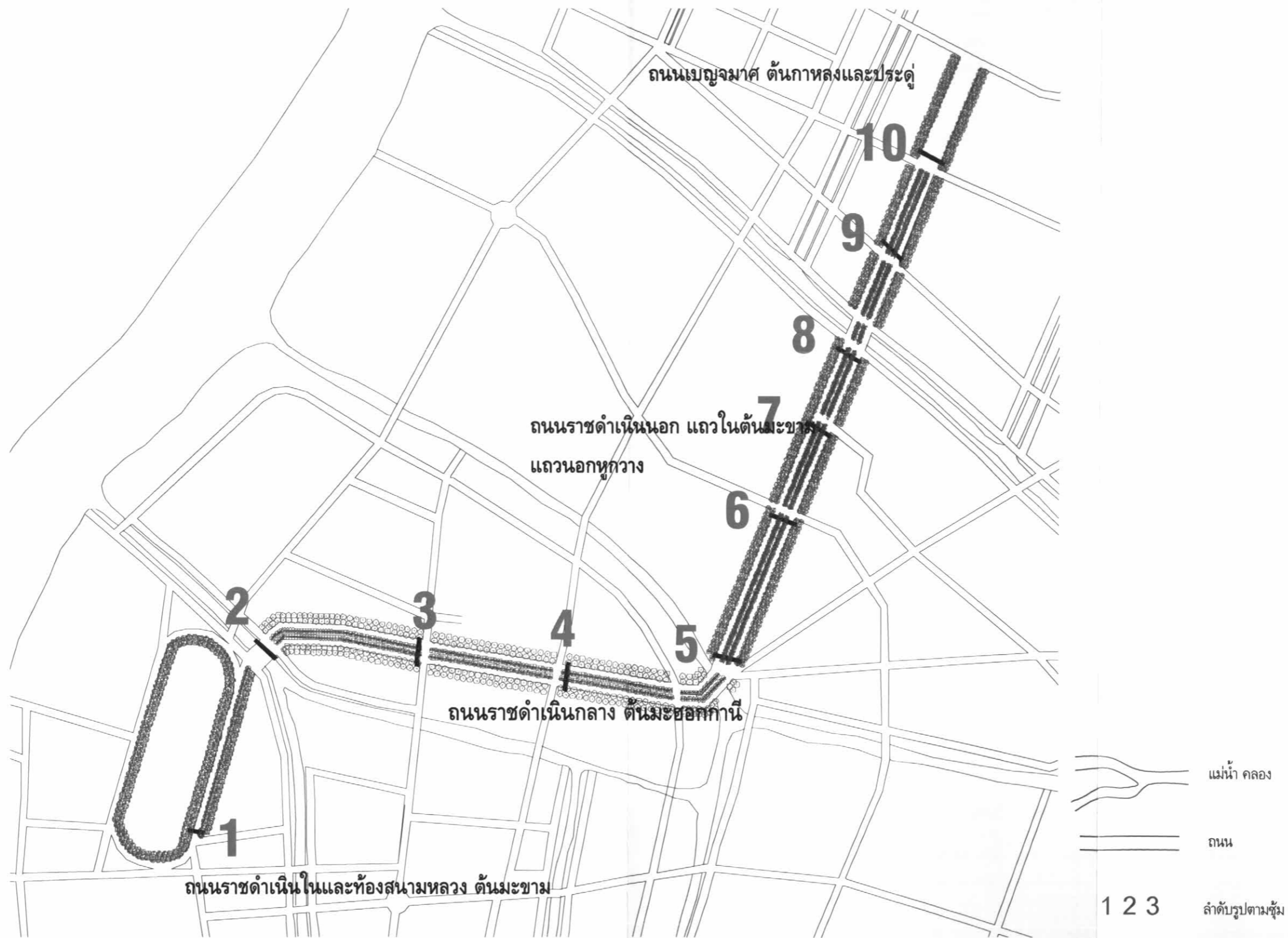


รูปภาพ 5 - 13 รูปแบบถนนราชดำเนินใน



รูปภาพ 5 - 14 ถนนราชดำเนินในและท้องสนามหลวงใช้ต้นมะขามเป็นต้นไม้ถนน

ที่มา : หอจดหมายเหตุแห่งชาติ



ผังที่ 5-1 แสดงการปลูกต้นไม้ถนนในโครงการถนนราชดำเนินนอก ราชดำเนินกลาง และราชดำเนินใน

จากผังการปลูกต้นไม้ถนนราชดำเนินสามารถที่จะดูสภาพต้นไม้ได้จากแฟ้มภาพชุดเฉลิมพระเกียรติรับเสด็จนิวัติพระนครจากการประพาสยุโรปครั้งที่ 2 ให้สังเกตเห็นการปลูกต้นไม้ถนนในสมัยรัชกาลที่ 5

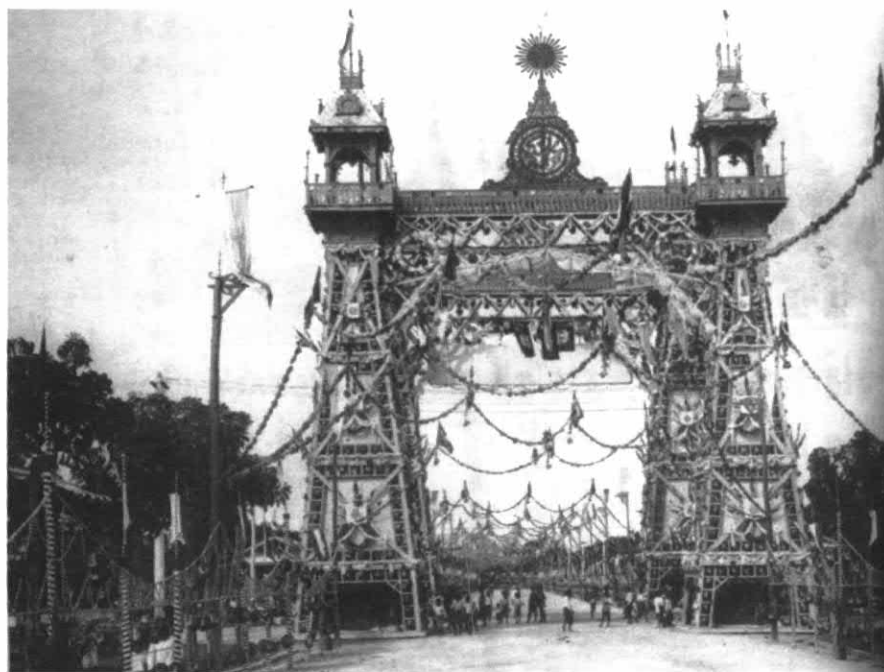


รูปภาพ 5 - 15 ชุดที่ 1 ของกรมยุทธนาธิการสังเกตต้นมะขามที่สนามหลวงและถนนราชดำเนินในยังไม่โตมากนัก

ที่มา : ชุดรับเสด็จพระพุทธเจ้าหลวงอ้างอิงจากหอจดหมายเหตุแห่งชาติ เมื่อ พ.ศ. 2450 (54 พรรษา)



รูปภาพ 5 - 16 ชุดที่ 2 ของกระทรวงกลาโหมสังเกตต้นมะขอกกานีด้านข้างมีความสูงประมาณ 4-5 เมตร
ที่มา : ชุดรับเสด็จพระพุทธเจ้าหลวงอ้างอิงจากหอจดหมายเหตุแห่งชาติ เมื่อ พ.ศ. 2450 (54 พรรษา)



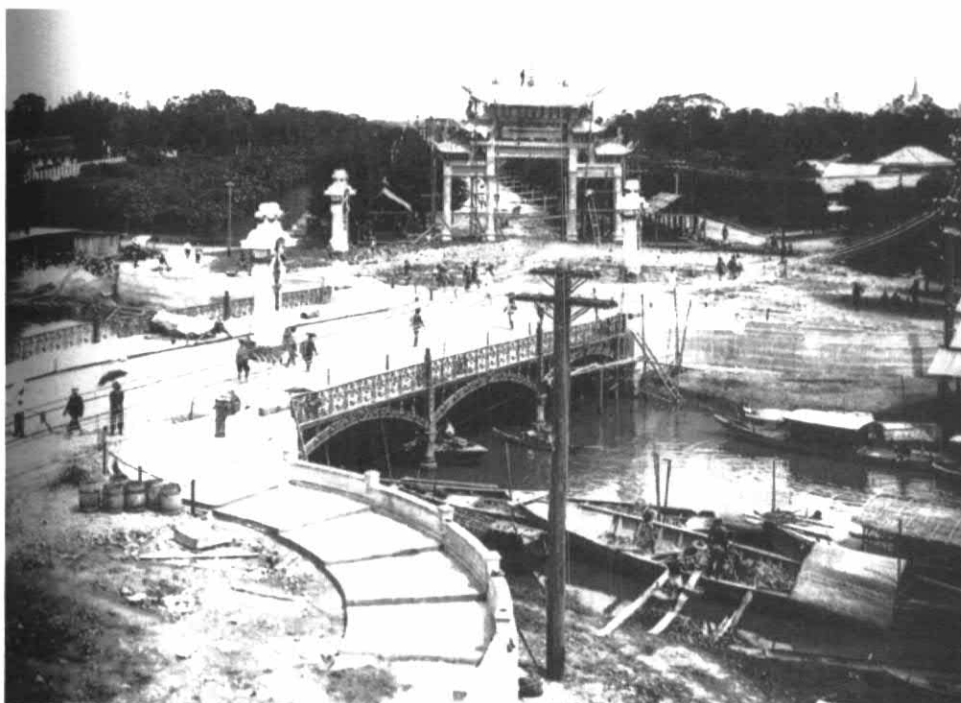
รูปภาพ 5 - 17 ซุ้มที่ 3 ของกระทรวงมหาดไทยบริเวณแยกบ้านตะนาวสีงเกตตันมะชอกกานี
เป็นแถวแนวยาวไปด้านหน้า

ที่มา : ซุ้มรับเสด็จพระพุทธเจ้าหลวงอ้างอิงจากหอจดหมายเหตุแห่งชาติ เมื่อ พ.ศ. 2450 (54 พรรษา)



รูปภาพ 5 - 18 ซุ้มที่ 4 ของกระทรวงยุติธรรมแนวต้นไม้ถนนปลูกอย่างเป็นระเบียบทั้งสองข้างทาง

ที่มา : ซุ้มรับเสด็จพระพุทธเจ้าหลวงอ้างอิงจากหอจดหมายเหตุแห่งชาติ เมื่อ พ.ศ. 2450 (54 พรรษา)

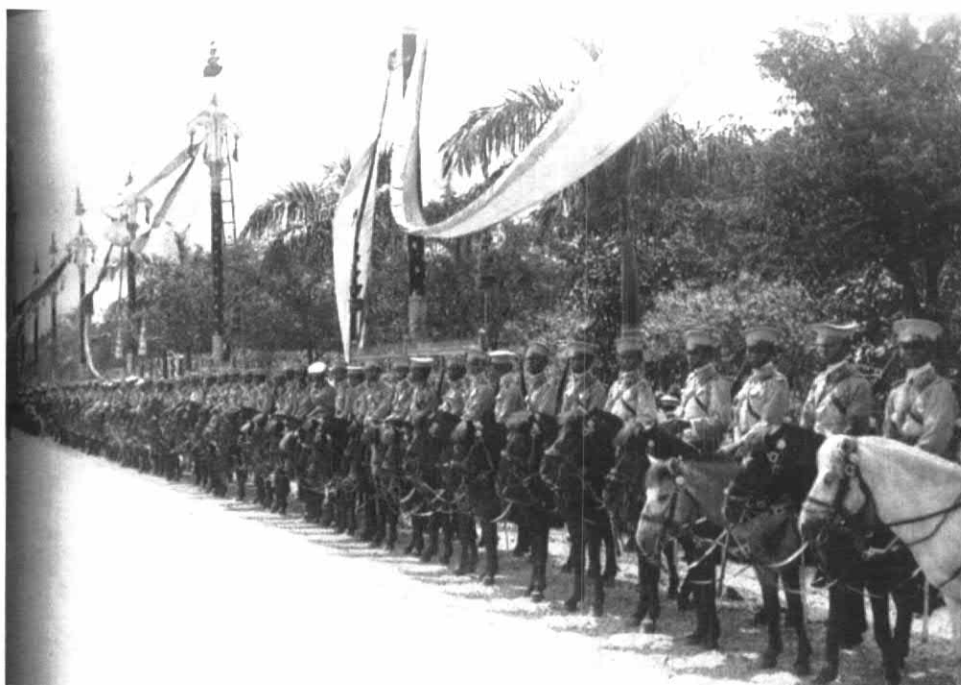


รูปภาพ 5 - 19 ซุ้มที่ 5 ของกระทรวงนครบาลขณะก่อสร้างสังเกตต้นไม้ด้านซ้ายมือเป็นน้ำจะเป็นต้นทูกวาง
ที่มา : ซุ้มรับเสด็จพระพุทธเจ้าหลวงอ้างอิงจากหอจดหมายเหตุแห่งชาติ เมื่อ พ.ศ. 2450 (54 พรรษา)



รูปภาพ 5 - 20 ซุ้มที่ 6 ของกระทรวงธรรมการ¹ถนนราชดำเนินกลาง
ที่มา : ซุ้มรับเสด็จพระพุทธเจ้าหลวงอ้างอิงจากหอจดหมายเหตุแห่งชาติ เมื่อ พ.ศ. 2450 (54 พรรษา)

¹ อักษรขอมที่จารึกเป็นภาษาบาลี "จิริปฺปวาลี สยามินฺท์ อภินันฺทาม อาคตฺ" มีความหมายว่า "ข้าพระพุทธเจ้าทั้งหลายยินดีว่าพระบาทสมเด็จพระเจ้าอยู่หัวประเทศสยามซึ่งเสด็จประพาสมานาน" พระเจ้าน้องยาเธอกรมหลวงวชิรญาณวโรรสประทานให้กระทรวงธรรมการมาใส่ไว้ (ขวัญใจ อิมใจ, 2549: 168)

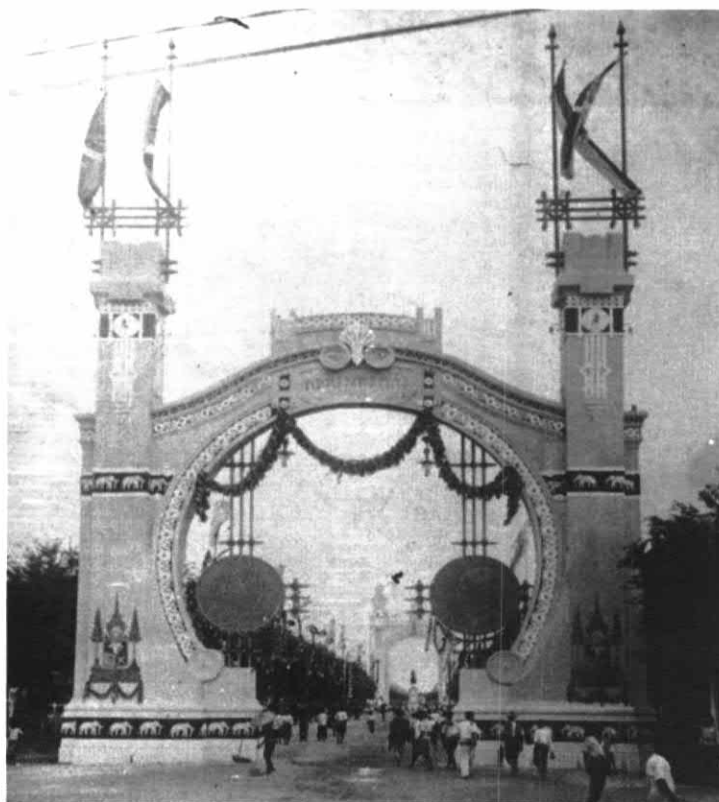


รูปภาพ 5 - 21 สิ่งกีดขวางไม้ถนนมีการใช้ดินปาล์มประดับในบริเวณถนนราชดำเนินกลางระหว่างขบวนพระคัลกับขบวน
กระทรวงโยธาธิการ

ที่มา : ขบวนรับเสด็จพระพุทธเจ้าหลวงอ้างอิงจากหอจดหมายเหตุแห่งชาติ เมื่อ พ.ศ. 2450 (54 พรรษา)



รูปภาพ 5 - 22 ขบวนที่ 8 ของกระทรวงเกษตรการถนนราชดำเนินนอกบริเวณเชิงสะพานม้ามานรังสรรค์
ที่มา : ขบวนรับเสด็จพระพุทธเจ้าหลวงอ้างอิงจากหอจดหมายเหตุแห่งชาติ เมื่อ พ.ศ. 2450 (54 พรรษา)



รูปภาพ 5 - 23 ซุ้มที่ 9 ของกระทรวงพระคลังมหาสมบัติด้านนอกบริเวณแยกถนนคอเล็
 ที่มา : ซุ้มรับเสด็จพระพุทธเจ้าหลวงอ้างอิงจากหอจดหมายเหตุแห่งชาติ เมื่อ พ.ศ. 2450 (54 พรรษา)



รูปภาพ 5 - 24 ซุ้มที่ 10 ของกระทรวงโยธาธิการเห็นต้นมะขามเป็นต้นไม้ถนนทั้งสองข้างทาง
 ที่มา : ซุ้มรับเสด็จพระพุทธเจ้าหลวงอ้างอิงจากหอจดหมายเหตุแห่งชาติ เมื่อ พ.ศ. 2450 (54 พรรษา)

นอกเหนือถนนราชดำเนินที่ได้สร้างเชื่อมพระบรมมหาราชวังกับพระราชวังสวนดุสิตอันเป็นถนนสายสำคัญยิ่งในสมัยนั้นแล้ว ในการศึกษาเรื่องการปลูกต้นไม้ถนนสายอื่นๆในสมัยรัชกาลที่ 5 ได้มีการขยายออกไปสู่ถนนสายต่างๆที่ได้สร้างขึ้นใหม่อันเป็นการวางรากฐานงานภูมิสถาปัตยกรรมที่ได้เริ่มเข้ามาয়สยาม เมื่อทรงมีพระราชดำริการปลูกต้นไม้ถนนหลังจากการสร้างสะพานและถนนแล้ว พระองค์ทรงเอาใจใส่ในการเลือกพันธุ์ไม้ที่ปลูกให้เหมาะสมกับสภาพถนนแต่ละสาย โดยทรงพระราชทานแนวทางไว้ตามหลักฐานจากพระราชหัตถเลขาที่ประทานแก่เจ้าพระยา วรพงศ์วิวัฒน์ เมื่อ วันที่ 27 กรกฎาคม ร.ศ. 118 (พระบาทสมเด็จพระจุลจอมเกล้าเจ้าอยู่หัวอ้างถึงในหอมหวน สุริยคำ, 2528: 11-12) กล่าวรายชื่อถนนที่โปรดเกล้าฯ ให้ปลูกต้นไม้สองข้างถนน คือ ถนนข้างขึ้นนอก ถนนดวงเดือนนอกถนนเบญจมาศนอก ถนนเบญจมาศใต้ ถนนดาวช่าง ถนนราชวัด ถนนชีว ถนนคอเสื้อ ถนนปลายพุดฉิมบาท ถนนชม มือนอก ถนนชมมือเหนือ ถนนชมมือใต้ ถนนชมมือหนู ถนนดวงดาวนอก ถนนดวงดาวเหนือ ถนนพุดตานนอก ถนนพุดตานเหนือ และถนนสายอื่นๆดังนี้

1. ถนนพุดตานในและถนนบัว เรื่องต้นไม้ของถนนพุดตานในและถนนบัวเป็นต้นจำปีแทนต้นมังคุดเดิม แล้วให้ถนนเขาทูลคือถนนนอกกำแพงวังด้านตะวันออกใช้ต้นมังคุดแทนต้นลำไยหรือไม่ก็คงเป็นต้นลำไยเหมือนเดิม โดยขนาดของต้นไม้ที่ใช้ต้องมีขนาดสัก 2 คอกเพื่อจะได้โตเร็วเพราะเป็นต้นไม้ถนนต้องการร่มเงา โดยมีระยะห่างระหว่างต้นประมาณ 4 วา หรือตามความเหมาะสมกับถนน ดังพระราชหัตถเลขาเมื่อวันที่ 29 มิถุนายน ร.ศ. 118 (เรื่องเดียวกัน, 2528: 3)

“ด้วยมากระทำให้ใจตกลงให้เกิดรักต้นจำปีขึ้นแล้ว ยอมเลิกต้นมังคุดที่จะรายตามถนนพุดตาลในและถนนบัว ยกออกไปรายริมถนนเขาทูล คือสายนอกกำแพงวังด้านตะวันออก ซึ่งเดิมกะไว้จะปลูกต้นลำไย ฤาจะเป็นต้นลำไยยกมังคุดเสียก็ตาม ถนนพุดตานในเปลี่ยนเป็นปลูกต้นจำปีตลอดจนถนนบัว...แต่ต้องปลูกพร้อมกันทั้งถนนพุดตานแลถนนบัวให้กะที่ปักหลักไว้ให้ดู ระยะห่าง 4 วาฤาหย่อนนั้นให้เหมาะกับสายสวน ถ้าต้นไม้ปลูกนอกเขตร์พลิกผลาเช่นนี้ขึ้นต้นจะต้องมีไม้รั้วล้อม หากไม้จักจะเหยียบปนไปเสีย”

และพระราชหัตถเลขาเมื่อวันที่ 30 มิถุนายน ร.ศ. 118 (เรื่องเดียวกัน, 2528: 4)

“ด้วยการที่จะปลูกต้นจำปี ฟากตัวนอกถนนพุดตาลนั้นไม่เฉพาะที่ต้นจำปี คิดเห็นว่าตามที่จะเดี่ยวนั้นจะกันรั้วรอบสนามก็แปลว่ารั้วไปจดถนนพุดตาน”

2. ถนนลก เรื่องปัญหาการปลูกต้นไม้ริมถนนลก ตามพระราชหัตถเลขาเมื่อวันที่ 22 พฤษภาคม ร.ศ. 118 (เรื่องเดียวกัน, 2528: 3)

“ได้เห็นรายงานหม่อมราชวงศ์สมพูนว่าพระอิทธิรักษาศุนดินสำหรับปลูกไม้ริมถนนลก นี้เป็นของไม่ควรทำแท้จะแก้ไขปลูกอะไรแทนเช่นถนนชีวไม่ได้เลย”

3. ต้นไม้ถนนนอกกำแพงด้านตะวันออก การใช้ต้นยางเป็นต้นไม้ถนนนอกกำแพงด้านตะวันออก พันจากถนนเขาทูลออกไปริมถนนข้างขึ้นถึงถนนอก ระยะห่างระหว่างต้น 10 วา ระยะห่างระหว่างแถว 10 วา โดยมีต้นยางแถวละ 20 ต้น มีทั้งหมด 4 แถว จำนวนต้นยางทั้งหมดที่ต้องใช้ 80 ต้น ดังพระราชหัตถเลขาเมื่อวันที่ 7 กรกฎาคม ร.ศ. 118 (เรื่องเดียวกัน, 2528: 7-8)

“กรมหมื่นดำรงแจ้วว่าอีกประมาณสัก 3 วันต้นยางที่สั่งให้ขุดจะได้ลงมาถึงบ้าง ที่ซึ่งคิดไว้ว่าจะปลูกนั้น คือที่นอกกำแพงด้านตะวันออก พันจากถนนเขาทูลออกไป ฟากคลองลำนาข้างเหนือ แถวข้างเหนือริมถนนข้างขึ้น จับเสมอแนวกำแพงวังด้านเหนือเห็นแถว ต้น ระยะห่างกันต้นละ 10 วา แถวที่ 2 ลงมาข้างใต้ห่าง 10 วา แถวที่ 3 ที่ 4 ก็ให้ห่าง 10 วา เหมือนกัน เข้าใจว่าจะปลูกได้เพียง 4 แถวเป็นอย่างมากตลอดออกไปจนกระทั่งถึงถนนอก คงเป็นราวแถวละ 20 ต้น 4 แถวก็นับ 80 ต้นข้อสำคัญที่จะต้องระวังคือต้องให้แถวตรงกันทั้งรุ่งทั้งแวง”

4. ถนนสะพานเงิน ถนนสะพานแก้วและถนนสะพานทอง การปลูกต้นหมากเป็นต้นไม้ถนนมีระยะห่างระหว่างต้น 6 - 8 คอก ดังพระราชหัตถเลขาเมื่อวันที่ 28 สิงหาคม ร.ศ. 118 (เรื่องเดียวกัน, 2528: 22)

“เมื่อไปดูถนนตพานแก้ว ตพานทองวันนี้ เห็นเขาเว้นหมากไว้ 2 ต้น ที่ปากถนนตพานทอง เข้าที่อยู่ถนนนั้นกว้างเพียง 8 คอก มีช่องอยู่ข้างละคอก ที่จริงก็ควรจะเป็นหญ้าเปล่าๆ งามดีแล้ว แต่เพื่อจะให้วิเศษขึ้นอีก ถ้าปลูกหมากรายตามขอบถนน ระยะห่างกันต้นละ 6 คอกๆ 8 คอก”

“เพื่อที่จะไม่ให้เสียเปรียบในการจ้างคนทำถนนตพานแก้ว,ทอง,เงิน จึงขอบอกให้รู้ว่าถนนนั้นจะต้องมีขอบหญ้าข้างละ 1 คอก คงเป็นที่จะปลูก 6 คอก ถึงว่าจะยังไม่ได้ปลูกก็ควรจะต้องคันให้สูงไว้แล้วหญ้าไปก่อนตามที่ทำได้”

5. ถนนคอเสื้อและถนนสามเสน การปลูกต้นไม้ถนนสามเสนเช่นเดียวกับถนนคอเสื้อ โดยมีระยะปลูก 3 วา 2 คอก และเว้นไว้ปลูก 3 วา ด้วยเหตุที่บริเวณถนนนี้ไม่ใช่ท้องแถวจะปลูกหญ้า ดังพระราชหัตถเลขาเมื่อวันที่ 28 สิงหาคม ร.ศ. 118 (เรื่องเดียวกัน, 2528: 22)

“อนึ่งถนนคอเสื้อตอนพระราชทานแล้วเสร็จ เขาก็ออกไปมีงานอะไรทำ การที่คิดจะยกให้ไปทำถนนสนามกระบือก็เห็นจะยกไปได้.....แต่มีที่ยังไม่แน่ใจอย่างหนึ่ง ในเรื่องปลูก จะปลูกได้ในนี้ถ้าไม่ จะพึงสมมติดูก่อน กับถึงว่าจะปลูกก็เพียง 3 วา ที่ซึ่งยิ่งเหลือข้างละ 3 วา 2 คอก จะต้องปลูกหญ้า กลัวว่าถ้าจะปล่อยให้ขึ้นเองจะไม่ขึ้นแต่หญ้า จะถึงต้นอะไรต่อไรกรนัก ถ้าคิดจ้างเจ๊กปลูกหญ้า แต่ตีตารางให้ใหญ่คือคอกละกอรากาก็คงถูกลงแลช่น้อยหนึ่งจึงเต็มก็ไม่มีเป็นไร ถนนจะได้ปลูกหญ้าไม่ได้ปลูกก็ต้องปลูกหญ้าเสียก่อน การที่ไม่คิดทำทางคนเดินปลูก เพราะทางนี้คงจะไม่เป็นโรงแถว ถ้าจะเป็นที่ต้นอยู่ก็คงเป็นบ้าน ต้นไม้จะได้ สั่งให้กรมศุขาภิบาลปลูกต้นไม้ประดูให้เป็นที่เดียวกันกับถนนสามเสน แต่น่ากลัวจะปลูกไม่สำเร็จในรุดนี้ เพราะเขากำกันหย่อยๆ ตามลักษณะผู้รับเหมา ครั้นเราจะหาเองก็ดูป้ายการเวลาเต็มทีเพราะเป็นต้นไม้ทรเช่นนั้น”

และพระราชหัตถเลขาเมื่อวันที่ 4 กันยายน ร.ศ. 118 (เรื่องเดียวกัน, 2528: 27) เรื่องการกำหนดถนนคอเสื้อและถนนดวงตะวัน

“สิ่งที่จะฟ้องว่าไม่งามคือต้นไม้จะผิดแนวกัน ถนนเองก็เล็กกว่ากันถึง 4 วา จะว่าขาดตอนกันเป็นสวนวังก็ไม่เป็นเพราะถนนคอเสื้อที่กว้าง 10 วาเหมือนกัน ถนนดวงตะวันกว้าง 9 วาคันอยู่ถึง 2 ตอน จึงเห็นว่าเป็นการลักลั่นแก่ตัวไม่หลุดอยู่ ควรจะแก้เป็นถนน 10 วาเสีย”

6. ถนนสามเสน เรื่องขนาดของถนนสามเสนและให้มีการปลูกต้นไม้ถนนเหมือนต่างประเทศดังพระราชหัตถเลขา 27 สิงหาคม ร.ศ. 118 (เรื่องเดียวกัน, 2528: 21)

“แต่ที่ถนนสามเสนนั้นได้สั่งให้ทำทางคนเดินกว้าง 8 คอก ปลูกต้นไม้บนทางเดินเหมือนที่เขาทำกันในประเทศทั้งปวง ถนนดวงเดือนกว้าง 6 วาถ้าจะใช้ 8 คอกเช่นนี้ ทางจะเหลือแค่ 8 คอกเล็กไป ควรจะคงทางไว้เป็น 3 วา ใช้ทางคนเดินข้างละ 6 คอก ควรจะลงมือทำไปเสียทีเดียว ให้คิดประมาณการมาให้ดูจะสิ้นยังสักเท่าไร”

และพระราชหัตถเลขาถึงพระยาเทเวศร์วงษ์วิวัฒน์เรื่องการเลือกใช้พันธุ์ไม้ถนนสามเสนและริมคลองผดุงกรุงเกษม โดยเลือกให้เหมาะสมกับการใช้งานที่ต้องทนต่อสภาพอากาศและสภาพแวดล้อมดูแลรักษาง่าย พร้อมทั้งให้ความสวยงามของแต่ละถนน

“เรื่องต้นไม้ข้างถนนซึ่งสั่งให้ปลูกต้นนมม่วง ก็ดูไม่สู้เต็มใจเพราะถนนนี้เป็นถนนใหญ่ต้นนมม่วงไม่ใคร่จะโต เว้นไว้แต่ถ้าจะหามม่วงกาล่อนปลูกจะงามอย่างยิ่ง เพราะโตกว่านมม่วงพรรณอื่นๆ กลิ่นกล้ายู้ง่ายสักหน่อยหนึ่ง แต่กินอร่อยนมม่วงพรรณอื่นๆ เราก็คงจะไม่ได้เห็นเวลาที่ต้นนมม่วงแก่ แต่ลูกหลานเขาจะบ่นว่าเอาต้นไม้ที่ไม่ทนทานมาปลูกข้างถนน แลกลัวจะไม่ใคร่งาม เพราะจะทนฝนไม่ไหว ต้นสท่อนแทนนมแต่ไม่รู้ว่าจะโตช้าเร็วแลทนทานเพียงใด คงเอาเป็นใช้ได้แต่ควรจะต้องคิดว่าปลูกสายสามเสนเป็นต้นสท่อนตลอดขึ้นไปเหมือนรอบคลองผดุงฯ ปลูกไม้อื่นถ้าจะปลูกไม้ไม่เหมือนกันใน 2 ถนนนี้ ถนนริมคลองจะปลูกอย่างหนึ่ง ถนนสามเสนตั้งแต่สะพานโค้งออกไป ควรปลูกอย่างหนึ่งในร่องต้นทุกวางกับต้นประดู เพราะเห็นต้นทุกวางที่ริมคลองนำสวนพระยาเวศร์แก่เข้าก็งัก

ส่วนต้นประดู่เห็นตัวอย่างที่ศาลาซึกเจ้านครหนูปลุกไว้แก่เต็มที่แล้วยังกระชุ่มกระชวย ต้องการแต่ความรักษาแล้ว แต่จะเลือกดูจะได้อันใด”

7. ถนนดวงตะวันและถนนดวงเดือน เรื่องต้นไม้ถนนเป็นต้นมะขาม โดยที่จะเปลี่ยนต้นไม้ถนนซึ่งจากต้นมะขามเป็นต้นป๊อบเพราะอยู่ใกล้ทางรถไฟ พร้อมทั้งให้ลงต้นป๊อบในถนนคอเสื้อและถนนราชวัตร ดังพระราชหัตถเลขาเมื่อวันที่ 13 กันยายน ร.ศ. 118 (พระบาทสมเด็จพระจุลจอมเกล้าเจ้าอยู่หัวอ้างถึงในหอมหวน สุริยคำ, 2528: 28-29)

“ไปแลเห็นต้นมะขามตามถนนดวงตะวันปลูกตลอดแล้วดูน่ารักเมื่อไรถนนดวงเดือนจะตลอด สิวาต้น มะขาม ได้มาถึง 200 ไปนึกกลับใจอีกอย่างหนึ่ง ออกเสียดายถนนซึ่งที่จะเปลี่ยนเป็นต้นป๊อบ เพราะมันอยู่ใกล้ทางรถไฟ แต่ครั้งจะใช้ต้นมะขาม ถนนนั้นเป็นถนนที่อาจจะต่อยาวออกไปอีก กว่าจะลั๊กัน จึงตกลงคงให้เป็นป๊อบ ขอให้ได้ลงเสียดแว่นนั้นพร้อมกันกับคอเสื้อ ถนนราชวัตรเอาไว้หลังที่สุด”

8. ถนนดวงตะวัน เรื่องการปลูกต้นไม้ของถนนดวงตะวันเป็นต้นทางนกงูตามพระราชหัตถเลขาเมื่อวันที่ 28 สิงหาคม ร.ศ. 118 (เรื่องเดียวกัน, 2528: 23)

“ต้นทางนกงู ริมถนนดวงตะวันอันเข้ามาหาถนนหมดทุกต้นตลอดทั้งแถว หากว่าไม่ตามไว้ผลอยๆ ไปโตขึ้นอีกนิดหนึ่งจะตัดไม้ไป ขอให้รีบไปตามเสียให้ได้โดยเร็ว”

จากการศึกษาประวัติการปลูกต้นไม้ถนนในเขตพระนครสมัยรัชกาลที่ 5 (อ้างถึงในจามรี อารายานิมิตสกุล, 2548) ได้ยกตัวอย่างต้นไม้ถนนดวงตะวันในที่มีหลากหลายชนิดปลูกบริเวณด้านตะวันตกเฉียงคูถนนดวงตะวันใน โดยมีต้นประดู่ที่พระยาเวียงในนฤบาลปลูกไว้ 6 ต้น พระพรหมบริพัตรปลูกใหม่ (เมื่อวันที่ 15 กันยายน ร.ศ.112) ดังนี้

ประดู่ 12 ต้น	ไม้แดง 10 ต้น	สารภี 25 ต้น	เสี้ยน 13 ต้น
กระดังงาไทย 10 ต้น	พิกุน 5 ต้น	ราชพฤกษ์ 5 ต้น	มะขามหวาน 8 ต้น
มังคุด 4 ต้น	ตะโก 2 ต้น	กรวย 2 ต้น	หว่า 3 ต้น
กร่าง 2 ต้น	ลั๊ก 1 ต้น	สันพลนางแอ 1 ต้น	เกาลัด 1 ต้น
แสมसान 1 ต้น			

9. ถนนดาวช่าง มีขนาดถนน 4-5 วาให้เว้นทางเดินข้างละ 3 คอก ว่างกลาง 10 คอก ดังพระราชหัตถเลขาเมื่อวันที่ 1 กันยายน ร.ศ.118 (พระบาทสมเด็จพระจุลจอมเกล้าเจ้าอยู่หัวอ้างถึงในหอมหวน สุริยคำ, 2528: 24)

“มีความสงสัยด้วยเรื่องถนนดาวช่างที่คิดจะปูอิฐทางคนเดินกว้างถึงข้างละ 6 คอก ยังไม่เข้าใจเข้าใจว่าถนนนั้นไม่ได้ตัดกว้างเท่าถนนดวงเดือนดูเหมือนจะกว้างเพียง 4 วาถา 5 วาถาถนน 4 วา จะทำทางคนเดินได้เพียงข้างละ 3 คอก ว่างกลาง 10 คอก ถ้า 5 วาข้างละ 10 คอกว่างกลาง 3 วา”

10. ถนนเบญจมาศ การหาต้นไม้ให้กับถนนเบญจมาศโดยให้ใช้ต้นกาหลงไม้กึ่งต้นประดู่แต่จะหายาก โดยที่ถนนหงส์ใช้ต้นกาหลงและถนนจักรเพชรใช้ต้นประดู่ ดังพระราชหัตถเลขาเมื่อวันที่ 24 มิถุนายน ร.ศ. 122 (เรื่องเดียวกัน, 2528: 56)

“ใจข้าให้บังเกิดความฟุ้งส่านขึ้นอย่างหนึ่ง ให้นึกว่าถนนเบญจมาศมันก็ไม่ยาวอะไรนักหนา มันควรจะมิต้นไม้ใหญ่รายได้ไม่ต้องคอยให้โต ต้นไม้ที่จะหาง่ายมีกาหลงฤาประดู่สองอย่าง โตเท่าใดเราก็ซุดได้แล้ว จะยากแต่เพียงหาได้เท่านั้น ต้นไม้ก็ประมาณสัก 40 ต้นกระมัง จะหาไม่ได้ทีเดียวถา ถ้าหาได้จะนับว่าเป็นคนเก่งยิ่งกว่าหากาหลงสำหรับถนนหงษ์ หย้อมนี้มาก ถ้าประดู่ขนาดถนนจักรเพชรเท่านั้นก็อบไว้ได้ทีเดียว แต่ถากาหลงแล้วเก่งกว่า เพราะหายากขึ้นอีก”

11. ถนนทับทิม มีต้นประดู่เป็นต้นไม้ถนน ดังพระราชหัตถเลขาเมื่อวันที่ 1 พฤศจิกายน ร.ศ. 121 (เรื่องเดียวกัน, 2528: 52)

“ฟากข้างวันออกถนนทับทิมก็ไม่มีจะว่าทำใหญ่ไว้สำหรับต้นหมากรากไม้เข้าก็คงเข้าไม่ได้เพราะต้นประดู่ในนั้นเกิดเกะกะ”

12. ถนนดวงดาว เรื่องการใช้ต้นประดู่ปลูกริมถนนดังพระราชหัตถเลขาเมื่อวันที่ 6 กรกฎาคม ร.ศ. 127 (เรื่องเดียวกัน, 2528: 65)

“วันนี้จะไปดูที่ปลูกต้นไม้ประดู่ริมถนนดวงดาว”

13. ถนนตามแนวรั้ว การใช้ต้นประดู่ปลูกรายถนนตามแนวรั้ว อีกแถบหนึ่งใช้ต้นขนุนจะงามกว่าให้ปลูกสลับกันไปดังพระราชหัตถเลขาเมื่อวันที่ 8 กรกฎาคม ร.ศ. 127 (เรื่องเดียวกัน, 2528: 66)

“ต้นประดู่ที่จะปลูกริมถนนดวงดาวนั้นมานึกๆ ดู ปลูกบนขอบถนนสลับกับขนุนเห็นจะไม่งามข้างถนนจะรุ่งรังไป แถบหนึ่งคงเป็นขนุนรายอยู่แถบหนึ่ง จะเป็นปากที่ใช้บ้านก็ใช่ ทั้งร่องถนนเข้ามาอยู่หว่าง กลางต้นไม้ที่จะปลูกต่อออกไป ให้ไม้รายริมถนนกับทั้งรางน้ำคงอยู่ตามเดิมไม่ได้ ประดู่เอาเข้าไปปลูกเสียดแนวรั้วไม่ดีกว่า ให้ปักไม้เสียใหม่”

14. ถนนซางฮี้และถนนพญาไท เรื่องใช้ต้นกันเกราแทนต้นมะฮอกกานีเป็นต้นไม้ถนนซางฮี้ ส่วนถนนพญาไทเป็นต้นกุ่มก้ามกราม ดังพระราชหัตถเลขาเมื่อวันที่ 19 พฤศจิกายน ร.ศ. 128 (พระบาทสมเด็จพระจุลจอมเกล้าเจ้าอยู่หัวอ้างถึงในเจ้าพระยามรราช, 2482: 173)

“ถ้าเอากันเกราลงถนนซางฮี้ให้ตลอดถนนฮอกกานีซางฮี้ ถนนพญาไทคงกุ่มก้ามกรามไปตามเดิม ถ้าเช่นนี้ไม่เรียกเงินค่าต้นไม้ ขอแต่ให้ช่วยซุดช่วยปลูก และช่วยรักษาเท่านั้น”

15. ถนนพายุพัด ได้พระราชทานแนวความคิดในการเลือกพันธุ์ไม้ให้เหมาะสมกับถนนพายุพัดที่มีอาคารสองฟากถนนว่า (อ้างถึงในคดีตา เลขะกุล, 2536: 20)

“ถ้าถนนแคบๆเช่นนี้ใช้ต้นไม้ตัดชิดกับเขาปลูกในที่หน้าโฮเต็ลริมน้ำ (โฮเต็ลเมืองบูดาเปสต์ที่ตั้งอยู่ริมน้ำ) บ้าง แต่ในที่ประชุมคนนั่งกินข้าวริมถนนต่างๆบ้างเห็นจะดี ต้นไม้ชนิดนั้นเขาใช้กะขนาดยอดจะให้สูงเพียงใด มักจะให้สูงถึงพื้นชั้นที่ 2 ถูที่ 3 ของตึก แล้วตัดยอดให้แผ่ออกไปแต่กิ่งที่ยอดจนปลายกิ่งประสานกันเหมือนดาดจระเข้ระจุกามดี ถ้าเป็นเช่นนั้นถนนจะร่มสบายแต่ต้นอะไรจะตัดเช่นนั้นได้บ้างไม่รู้เลย ต้นไม้ของเรามันชวนจะโตเร็วคับถนนแต่ถนนของเราแคบๆซุดกันอยู่ดังนี้ ต้องคิดอ่านเลือกพันธุ์ตามแต่จะเหมาะ”

16. ถนนสนามไชย ทรงพระราชทานแนวความคิดในการเลือกพันธุ์ไม้และการตัดแต่งต้นไม้ถนนสนามไชยนี้ว่า ถนนนี้เป็นถนนที่ใช้สำหรับกระบวนแห่ในงานพระราชพิธีสำคัญต่างๆจึงไม่สมควรที่จะใช้ต้นไม้ขนาดใหญ่ปลูก เนื่องด้วยเวลากระบวนแห่เดินขบวนตามถนนสายนี้จะดูทรงพุ่มเกะกะไม่สวยงาม ควรที่จะเลือกใช้ต้นไม้ที่สามารถตัดแต่งเป็นรูปทรงต่างๆได้ เพื่อเพิ่มความสง่างามให้กับถนนและเวลาเดินขบวนได้ โดยโปรดฯให้ใช้ต้นมะขามเป็นต้นไม้ถนนปลูกรายทางริมถนนสนามไชยทั้งสองฟากและรอบกระทรวงกลาโหมเพื่อให้เป็นชนิดเดียวกับถนนราชดำเนินในแล้วให้ตัดแต่งทรงพุ่มเหมือนในลานพระบรมมหาราชวัง (อ้างถึงในคดีตา เลขะกุล, 2536: 20)

17. ถนนเจริญกรุง โปรดฯให้ปลูกต้นประดู่เป็นต้นไม้ถนนเจริญกรุงโดยปลูกไว้ที่กลางถนนจนถึงสามแยก แต่ภายหลังทรงมีพระพระราชวินิจฉัยว่า ถ้าหากจะเปลี่ยนไปปลูกไว้บนบาทวิถีริมถนนทั้งสองฟากเหมือนที่เคยทอดพระเนตรตามถนนในต่างประเทศดังที่เห็นปลูกแถวถนนพายุพัดนั้น ก็ทรงกลัวว่าเวลาชูด้ายต้นไม้จะทำให้ต้นไม้เกิดอาการเฉาตายได้ จึงโปรดให้หยุดการปลูกต้นประดู่ไว้เพียงที่สามแยก ส่วนต้นหูควางก็ให้ปลูกบนบาทวิถีทั้งสองฟากถนนในบางตอนของถนนเจริญกรุง (อ้างถึงในคดีตา เลขะกุล, 2536: 20)

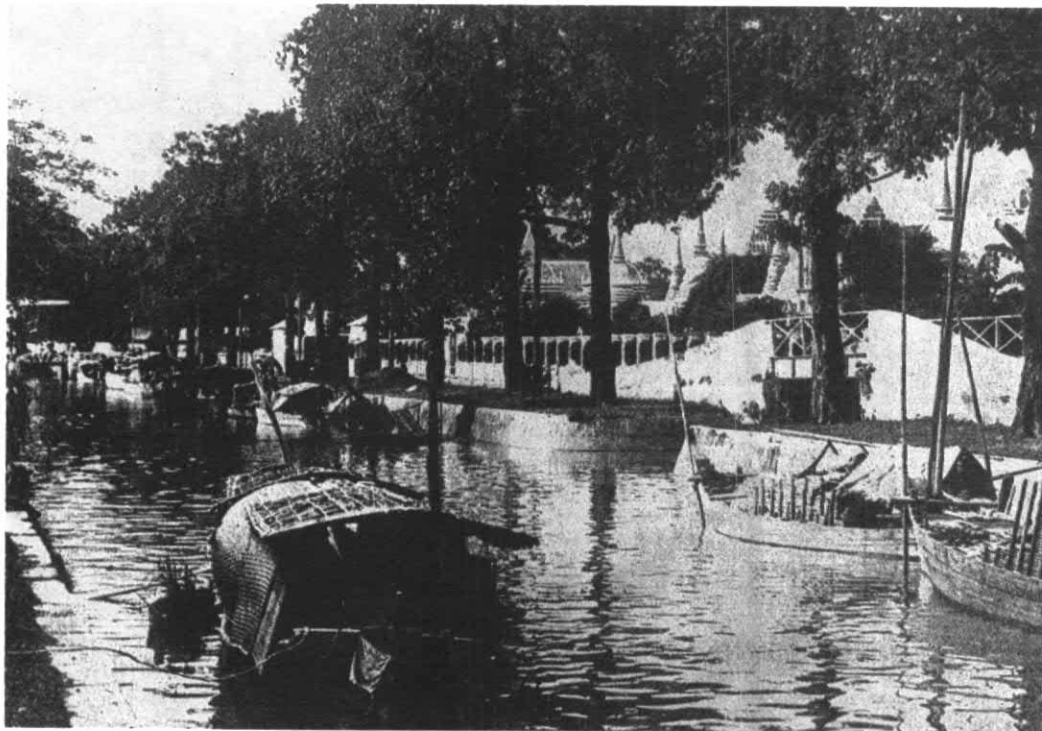
18. ถนนตรง เมื่อคราวสร้างทางรถไฟสายปากน้ำเลียบคลองด่านใต้ ริมคลองถนนตรงมีต้นตาลปลูกเป็นแถวเป็นแนวรายตามทางถนนตั้งแต่หัวลำโพงไปตลอดถนน (อ้างถึงในคดีตา เลขะกุล, 2536: 19)

19. จากนิราศชมสวนกุหลาบ ที่ได้มีผู้ประพันธ์ไว้อธิบายต้นไม้ถนนและความร่มรื่นของถนนในสมัยนั้นไว้ว่า (อ้างอิงถึงในสวัสดิ์ จงกล, 2533) มีดังนี้ ต้นไม้ถนนตรีเพชรเป็นต้นทูกวาง ต้นไม้ถนนดวงตะวันเป็นต้นโคก ต้นไม้ถนนคลองเสือเป็นต้นมะขาม



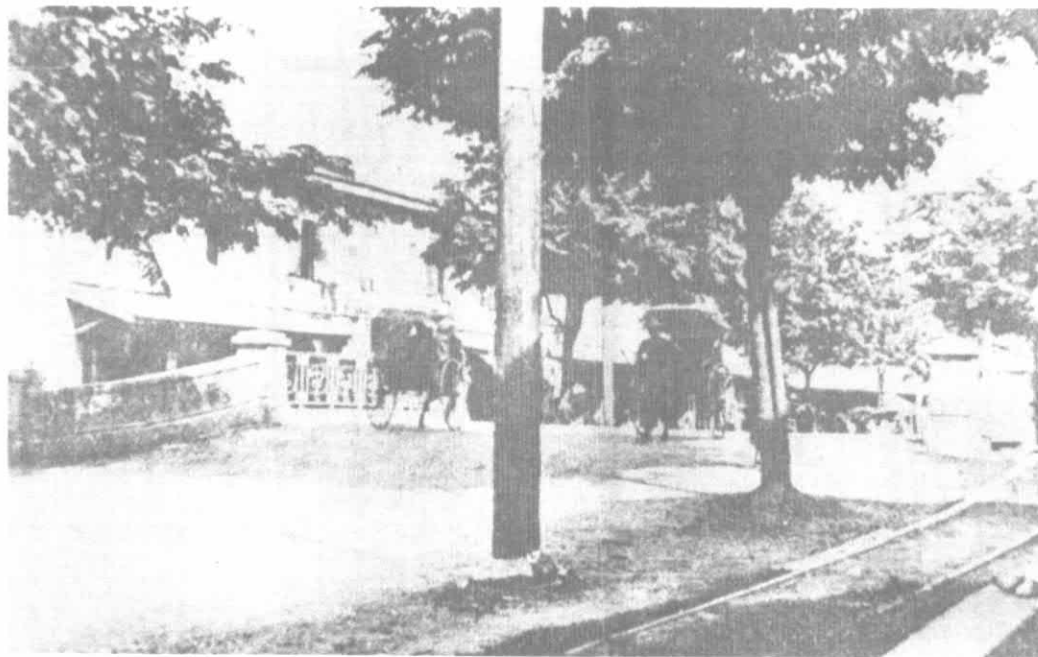
รูปภาพ 5 - 25 สันนิษฐานว่าเป็นคลองคูเมืองสังเกตเห็นต้นไม้ริมถนนน่าจะเป็นต้นขนุน

ที่มา : สมุดภาพเมืองไทย



รูปภาพ 5 - 26 การปลูกต้นไม้ริมคลองในพระนครสมัยรัชกาลที่ 5

ที่มา : หอจดหมายเหตุแห่งชาติ



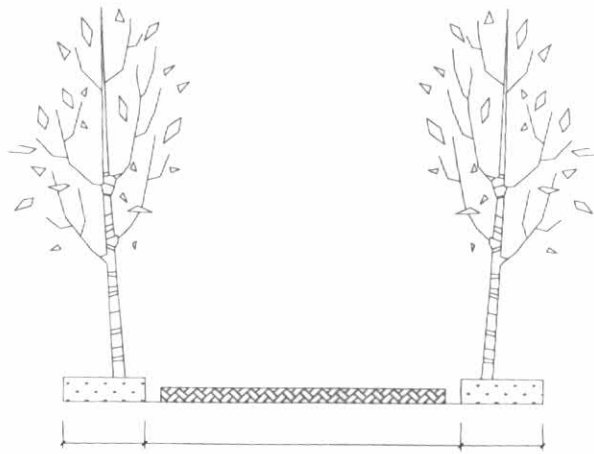
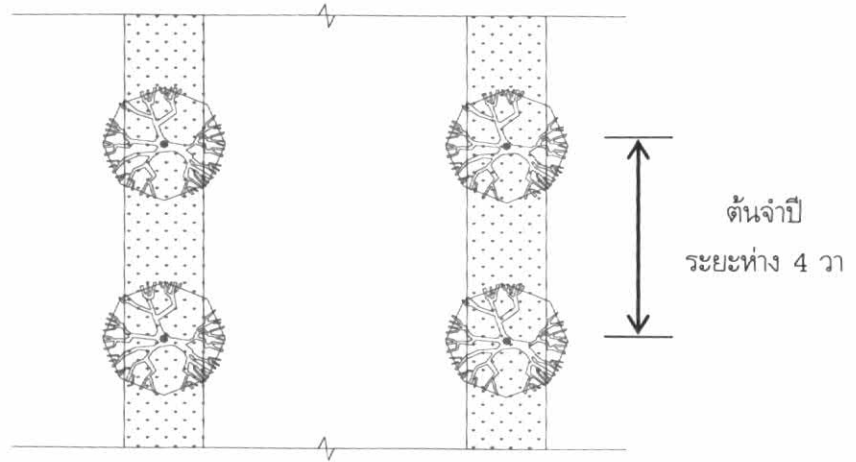
รูปภาพ 5 - 27 ถนนเยาวราชมีการปลูกรต้นไม้ถนนและหญ้าตามรายทาง

ที่มา : หอจดหมายเหตุแห่งชาติ

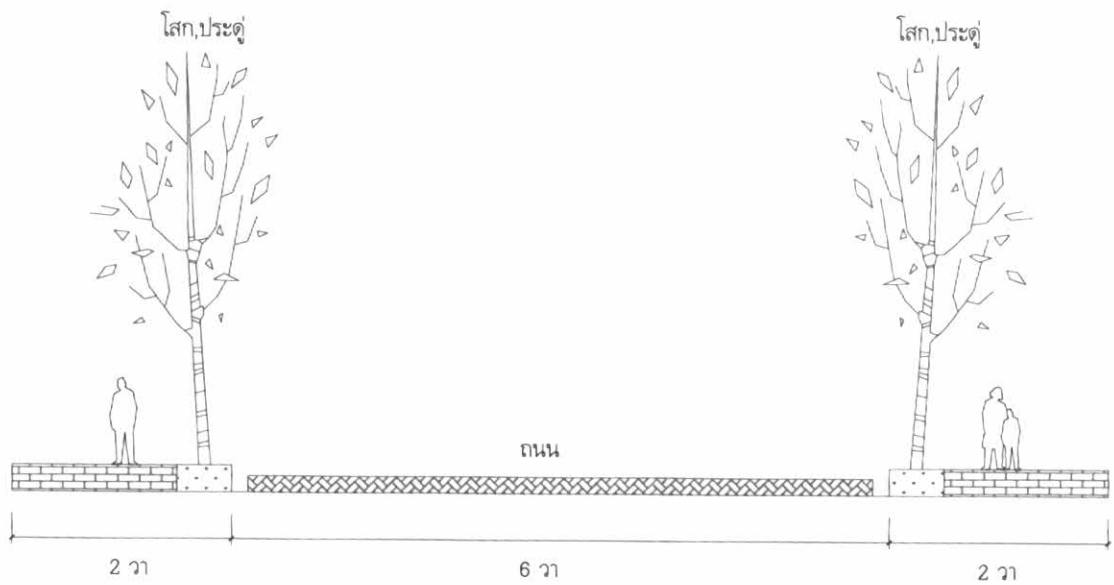


รูปภาพ 5 - 28 ถนนเจริญกรุงใช้ต้นทูกวางเป็นต้นไม้ถนนในสมัยรัชกาลที่ 5

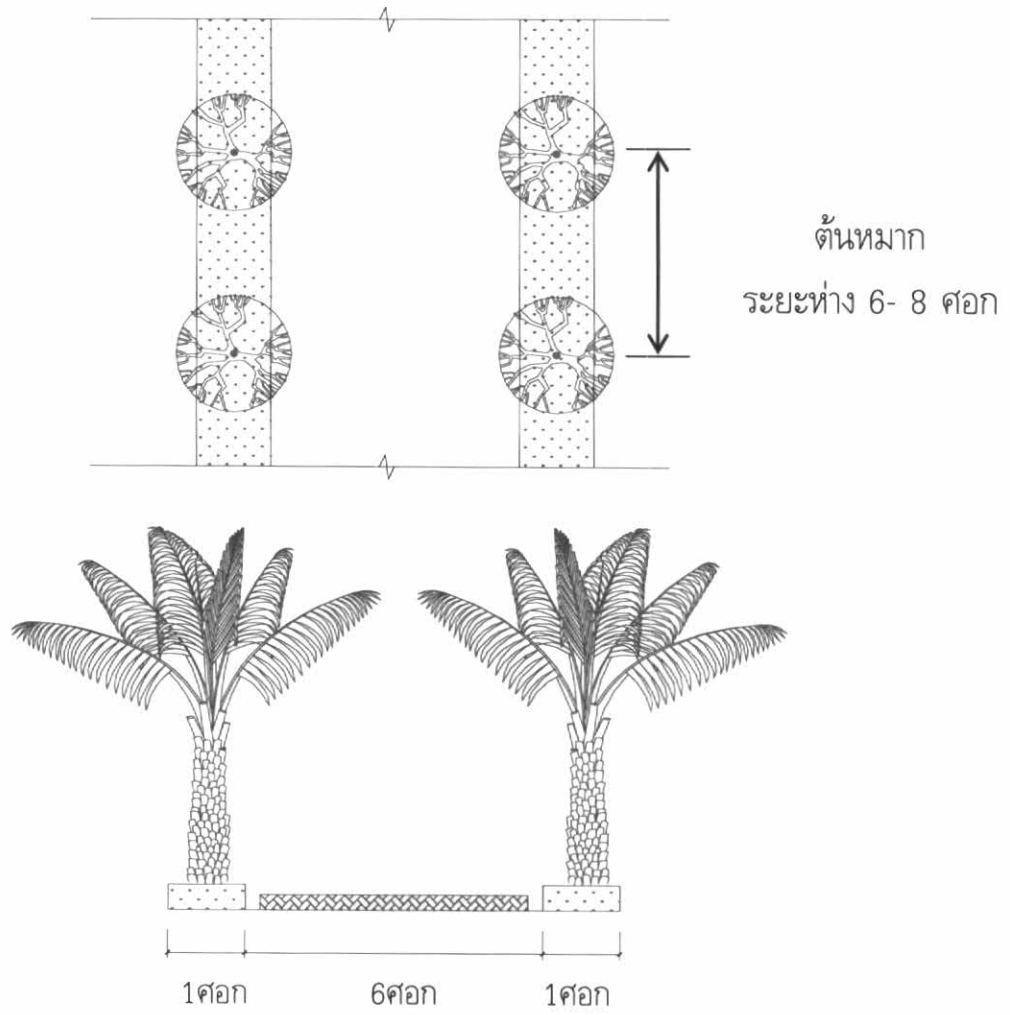
ที่มา : หอจดหมายเหตุแห่งชาติ



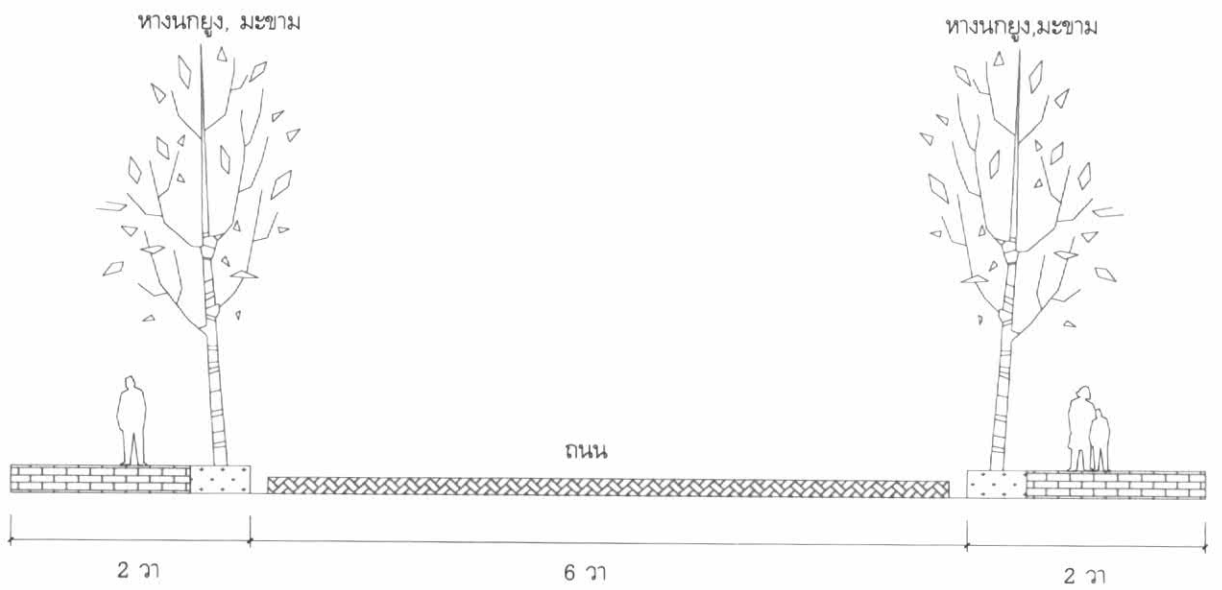
รูปภาพ 5 - 29 รูปแบบต้นไม้ถนนบ่วงและถนนพุดตานใน



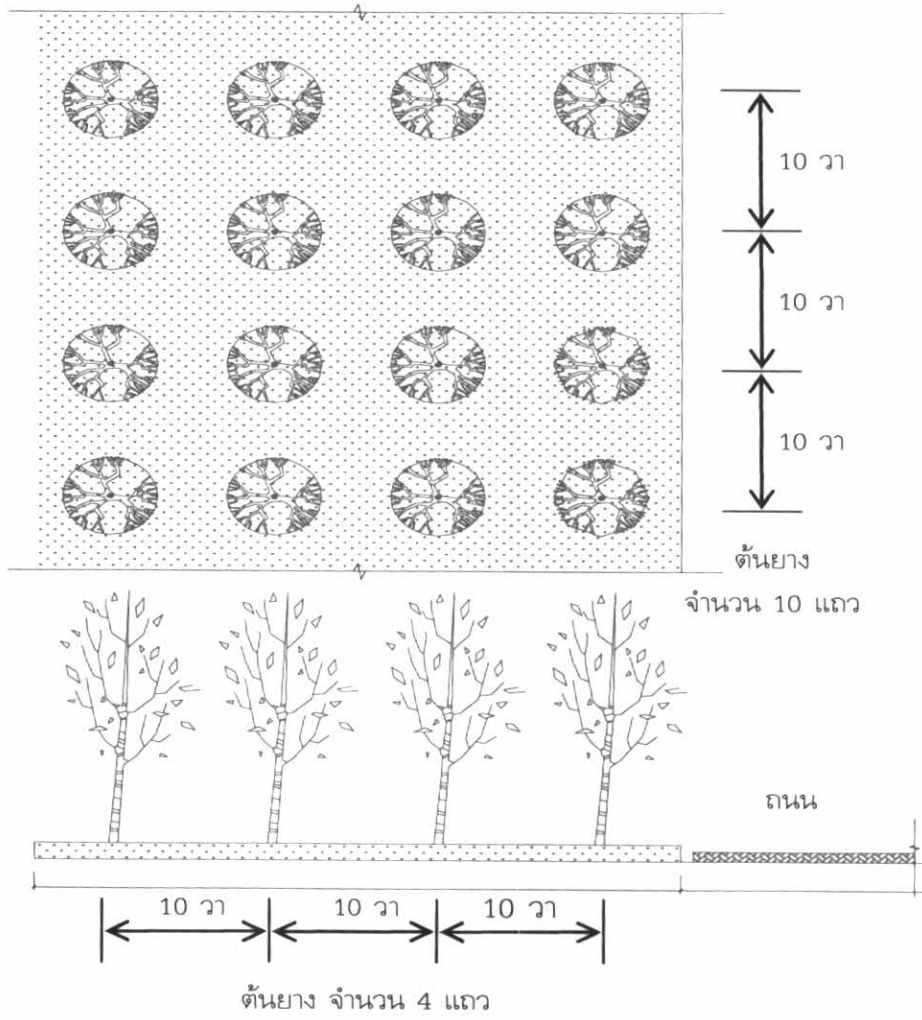
รูปภาพ 5 - 30 รูปแบบถนนสามเลนกว้าง 10 วา ใช้ต้นไม้ประดู่และโสกเป็นต้นไม้ถนน



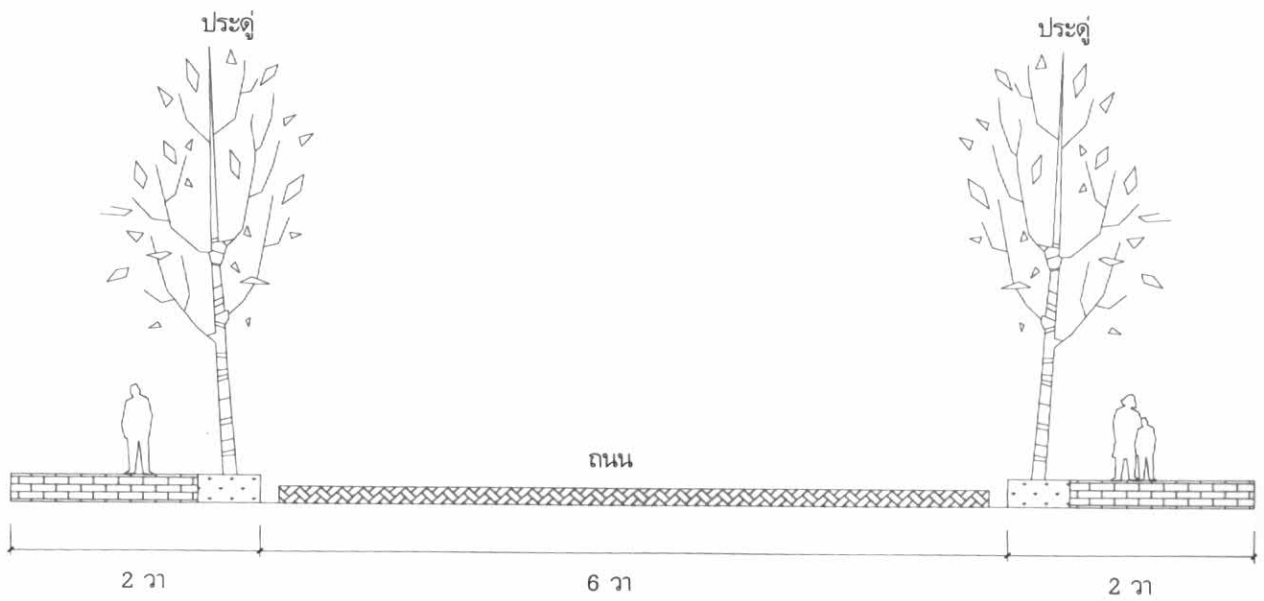
รูปภาพ 5 - 31 รูปแบบถนนตะพานแก้ว ตะพานทอง



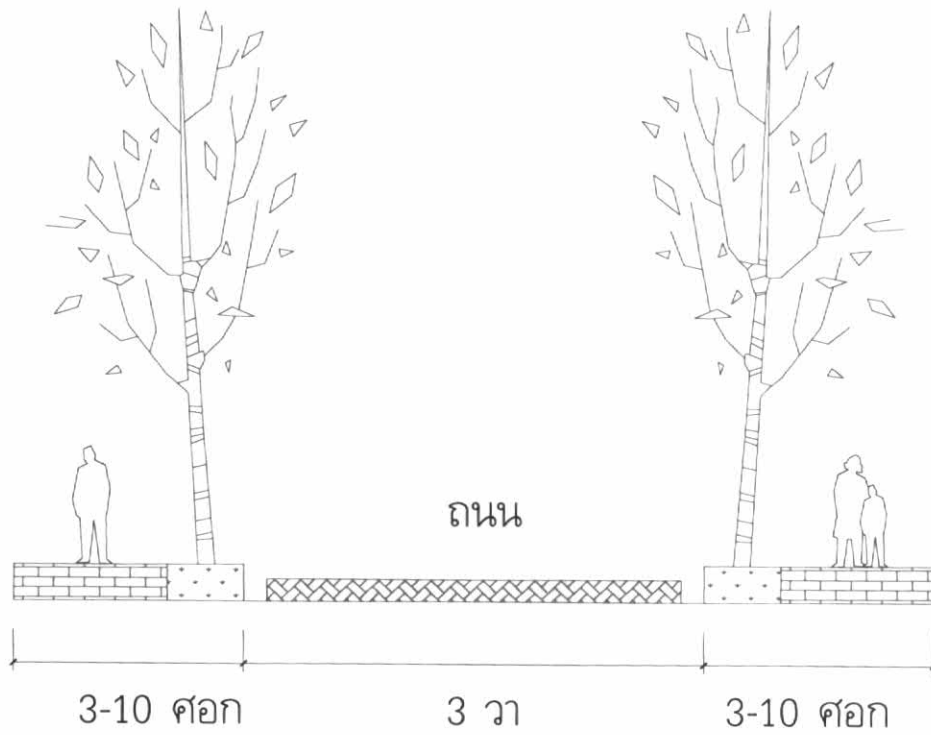
รูปภาพ 5 - 32 รูปแบบถนนดวงตะวันกว้าง 10 วา ใช้ต้นทางนกกยูงและมะขามเป็นต้นไม้ถนน



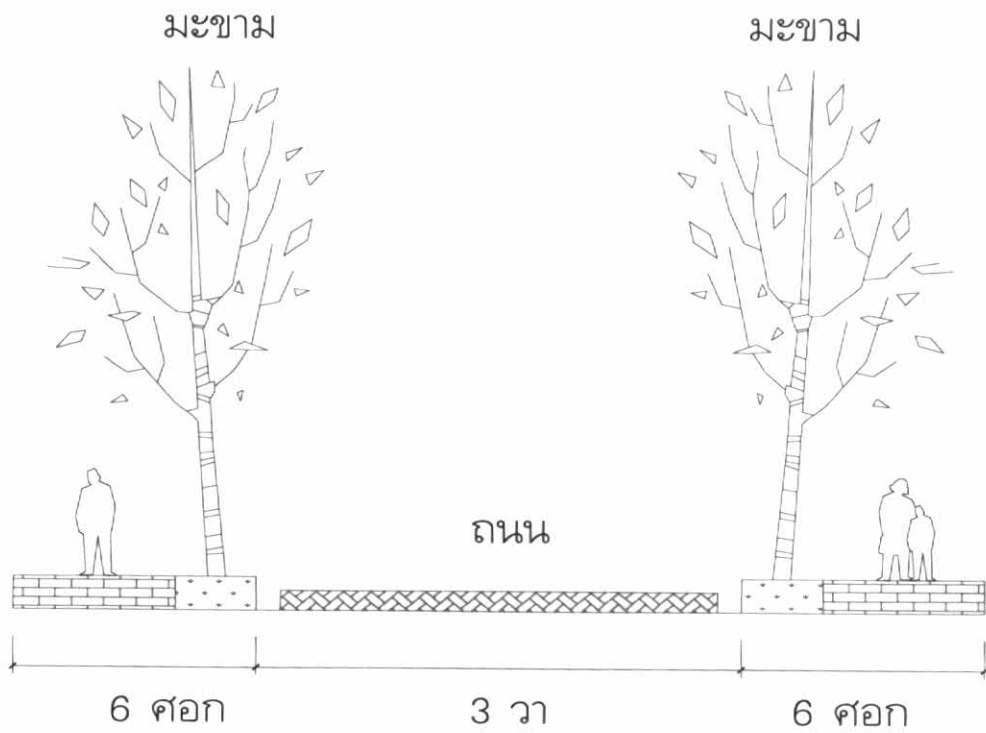
รูปภาพ 5 - 33 รูปแบบถนนบริเวณกำแพงวังด้านตะวันออก



รูปภาพ 5 - 34 รูปแบบถนนคอเสื้อกว้าง 10 วา มีต้นประดู่เป็นต้นไม้ถนน



รูปภาพ 5 - 35 รูปแบบถนนดาวช่างกว้าง 4-5วา



รูปภาพ 5 - 36 รูปแบบถนนดวงเดือนกว้าง 6 วา มีต้นมะขามเป็นต้นไม้ถนน

จากพระราชหัตถเลขาและจากการศึกษาค้นคว้าในเอกสารประกอบคำสอนวิชา 2504314 พิษพันธุ์และการออกแบบ คณะสถาปัตยกรรมศาสตร์ จุฬาลงกรณ์มหาวิทยาลัย ที่ได้ศึกษาการปลูกต้นไม้ถนนในสมัยรัชกาลที่ 5 สามารถที่จะสรุปรายชื่อถนนต่างๆและรายชื่อต้นไม้ที่ปลูกตามพระราชดำริดังต่อไปนี้

ชื่อถนน	ชื่อในปัจจุบัน	ชนิดต้นไม้ที่ปลูก
ถนนในเขตพระราชวังสวนดุสิต		
บ่วย		มังคุด จำปี
เขาทูล		ลำไย มังคุด
สะพานเงิน	สามเสน	หมาก
สะพานแก้ว	สามเสน	หมาก
สะพานทอง		หมาก
ทับทิม		ประดู่
หงษ์		กาหลง
ชมมือหนู	สุพรรณ	ประดู่
ชมมือใน		กระท้อน
ริมกำแพงวังตะวันออก		ยาง
ถนนในโครงการสวนดุสิต		
ราชดำเนินใน		มะขาม
ราชดำเนินกลาง		มะฮอกกานี
ราชดำเนินนอก		หูกวาง มะขาม
เบญจมาศ	ราชดำเนินนอก	กาหลง ประดู่
ชีว	สวรรคโลก	มะขาม ป๊อป
ลก	พระราม 5	ยาง มะขาม ไม้
พุดตานใน	พิชัย	ชมพู่สาแหรก มังคุด จำปี
พุดตานนอก	พิชัย	กระท้อน
ดวงตะวัน	ศรีอยุธยา	หางนกยูง โศก ประดู่ ไม้แดง สารภี เลียน พิทูน กระดังงาไทย สัก ราชพฤกษ์ มะขาม แสมसान เกาลัด ตะโก กรวย หว่า กร้า สันพลา นางแอ มังคุด
ไบพร	อุทองนอก	พะยอม มะม่วง
ดวงดาว	ราชสีมา	ประดู่ ขนุน
ช่างฮี	ราชวิถี	มะฮอกกานี ขนุน กันเกรา
ราชวัตร		ป๊อป ประดู่ มะขาม
คอเสื้อ	พิษณุโลก	ป๊อป ประดู่ มะขาม
สามเสน		โศก ประดู่ มะฮอกกานี

ชื่อก่อน	ชื่อในปัจจุบัน	ชนิดต้นไม้ที่ปลูก
ราชวัตร		ปีป ประดู่ มะขาม
คอเสื้อ	พิษณุโลก	ปีป ประดู่ มะขาม
สามเสน		โศก ประดู่ มะฮอกกานี
ดวงเดือน	สุโขทัย	มะขาม ลำไย
ถนนอื่นๆ		
ราชินี		ขนุน
อังษฎางค์		ขนุน จำปี ไทร
พระพิพิธ		ตะขบฝรั่ง
สนามไชย		มะขาม
เยาวราช		ยาง ประดู่
จักรเพชร		ประดู่
บริพัตร		มะฮอกกานี
ดินสอ		ลิ้นจี่ ลำไย
หลานหลวง		กุ่มก้ามกราม หรือก้ามกุ่ม ธรรมรักษา
พญาไท		(เฮลิโคเนีย)
ดำรงรัชรักษ์		โศกแก้ว
ตลาด (สนามกระบือ)	นครสวรรค์	ประดู่
หลวง		ขนุน กุ่มก้ามกราม
เฟื่องนคร		กระดังงา
ตรีเพชร		หูกวาง
ราชดำริห์		ยางอินเดียรับเบอร์ มะพร้าว
เจริญกรุง		ประดู่ หูกวาง โกสน
พาหุรัด		ประดู่
คลองเสือ		มะขาม
ตรง,หัวลำโพง	พระราม 4	ตาล
ถนนทหารบก ถนนทหารเรือ		ปลูกต้นไม้ที่จัดสรรไม่ทราบชนิด
คลองผดุงกรุงเกษม		กระท้อน

ตาราง 5 - 1 สรุปรายชื่อถนนที่มีพระราชดำริให้ปลูกต้นไม้สองข้างถนนในสมัยรัชกาลที่ 5

5.2 การปลูกต้นไม้ถนนในหัวเมือง

ดังที่ได้กล่าวมาแล้วเมื่อพระบาทสมเด็จพระจุลจอมเกล้าเจ้าอยู่หัวโปรดฯ ให้สร้างพระราชวังตามหัวเมืองต่างๆ นอกเหนือจะเป็นที่ประทับเวลาเสด็จประพาสแล้ว ยังเป็นการตรวจหัวเมืองเพื่อดูแลทุกข์สุขของราษฎรและยังนำความเจริญแก่หัวเมืองดังกล่าวด้วย ซึ่งการสร้างถนนก็เป็นพระราชโบายที่สำคัญที่จะให้การคมนาคมขยายไปสู่หัวเมืองเพื่อประชาชนที่อาศัยในพื้นที่นั้นมีการติดต่อค้าขายและเดินทางสะดวกมากขึ้น เวลาเสด็จหัวเมืองทรงเลือกพันธุ์ไม้จากต่างประเทศพระราชทานให้ไปปลูกเป็นต้นไม้ถนนทางหัวเมือง แล้วให้กราบบังคมทูลถวายรายงานผลการปลูกให้ทรงทราบดังมีพระราชหัตถเลขาถึงสมเด็จพระกรมหลวงดำรงราชานุภาพ เสนาบดีมหาดไทย ทรงตัดพ้อเรื่องพันธุ์ไม้จากชาวที่โปรดให้ไปเพาะปลูกในมณฑลพิษณุโลกว่า (อ้างถึงในคดีตา เลขะกุล, 2536: 25)

“มีความเสียใจที่ได้ทราบว่าไปเพาะไม้ขึ้นเสียโดยมาก แลขึ้นก็เล็กเหลือเกินดังนี้ ขอให้กรมหลวงดำรงและพระยาศรีสหเทพได้ดูแลต้นไม้ (ซึ่งยังเล็กอยู่ บางทีจะไม่เห็น) ที่ปลูกในระหว่างต้นมะขามถนนราชดำเนินนอกนั้น เปนมล็ดซึ่งเพาะคราวเดียวกันกับที่ได้แจกฝากให้ไว้ เมื่อครั้งขึ้นไปเมืองเหนือได้ปลูกต่อเมื่อกลับลงมาถึงกรุงเทพฯ แล้ว ก็คงจะราวกันกับที่หัวเมืองเห็นจะเป็นโดยไม่ได้รับรดน้ำมากกว่าอย่างอื่น จึงไม่ใคร่ขึ้น แต่ที่เมล็ดสืบอ่อนนั้นก็มีจริง ที่กรุงเทพฯ นี้ได้บ่นอยู่ว่าเพาะเสียมาก ถึงดังนั้นก็ยังได้มากกว่าหัวเมือง ที่เสียนั้นเป็นด้วยผลแห่งไม้ได้รับรดน้ำ แต่นี้จะไม่ส่งต้นไม้ขึ้นไปให้เพาะหัวเมืองต่อไปอีก”

โดยการสร้างถนนและปลูกต้นไม้ถนนที่สำคัญในหัวเมืองนั้นได้ปรากฏหลักฐานการสร้างถนนในจังหวัดเพชรบุรีครั้งที่สร้างพระราชวังบ้านปืน ทำให้การวิเคราะห์ในหัวข้อนี้จึงมีเพียงที่เมืองเพชรบุรีเท่านั้น จากการศึกษาพระราชหัตถเลขาที่พระบาทสมเด็จพระจุลจอมเกล้าเจ้าอยู่หัวพระราชทานแก่เจ้าพระยายมราช โดยที่มีผู้ค้นคว้าคือคุณเสยย์ เกิดเจริญ ได้ศึกษาไว้ใน “พระพุทธเจ้าหลวงกับเมืองเพชร” ซึ่งมีใจความสำคัญดังนี้

ก่อนการเริ่มสร้างฐานรากพระที่นั่งของพระราชวังบ้านปืนในเดือนมกราคม พ.ศ. 2453 พระบาทสมเด็จพระจุลจอมเกล้าเจ้าอยู่หัวได้โปรดเกล้าฯ ให้กรมโยธาธิการตัดถนนของเมืองขึ้น 4 สายคือ ถนนราชดำเนิน ถนนดำรงรักษ์ ถนนราชดำริ และถนนบริพัตร และถนนในเขตพระราชวังบ้านปืนอีก 2 สาย คือ ถนนสนามไชยและถนนคันธนู ตามพระราชหัตถเลขา ที่ทรงมีถึงเจ้าพระยายมราช เมื่อวันที่ 14 กรกฎาคม ร.ศ. 129 ว่า (พระบาทสมเด็จพระจุลจอมเกล้าเจ้าอยู่หัว อ้างถึงในเจ้าพระยายมราช, 2482: 228-229)

“ถนนนั้นเป็นสองอย่าง อย่างหนึ่งถนนของเมืองคือถนนราชดำเนิน ดำรงรักษ์และราชดำริตัดแล้ว ถนนบริพัตรฝั่งตะวันออก...ถนนส่วนพระคลังข้างที่ คือถนนในบริเวณวัง มีถนนสายใหญ่ คือถนนสนามไชยและคันธนู ซึ่งยาว 12-13 เส้นทั้งสองสาย นอกนั้นเป็นถนนสั้นๆ เล็กๆ แคบๆ เป็นถนนในสวนมีมาก”

ในเรื่องการทำถนนพร้อมกับการสร้างพระราชวังบ้านปืนที่เพชรบุรีนี้ พระบาทสมเด็จพระจุลจอมเกล้าเจ้าอยู่หัวทรงมีพระราชดำริและพระราชทานคำแนะนำต่อการก่อสร้างถนนที่เพชรบุรีให้เป็นไปตามพระราชประสงค์ที่จะให้นำความเจริญสู่หัวเมือง อันเป็นเมืองที่มีพระมหากษัตริย์ถึง 2 พระองค์ที่ทรงสร้างพระราชวังเพื่อแปรพระราชฐาน การสร้างถนนในครั้งนั้นมีเหตุการณ์หลายอย่างไม่เป็นไปตามพระราชประสงค์ เช่น การสร้างถนนราชดำเนินซึ่งได้เริ่มทำการตั้งแต่ ร.ศ. 128 โดยกรมโยธาธิการได้ทำการสร้างผิดระดับ การก่อสร้างไม่เรียบร้อย มีการขุดถนนทำให้ที่ดินสองข้างถนนในเขตพระราชฐานเป็นหลุมเป็นบ่อไม่สามารถจะทำการก่อกำแพงพระราชวังได้ นอกจากนี้ยังทำให้ที่นาของชาวบ้านและบริเวณวัดหลายวัดเสียหาย และตัวถนนราชดำเนินในบริเวณที่ใกล้ๆ พระราชวังสูงลอยคล้ายการสร้างทางรถไฟ ถ้าจะปรับที่เหล่านั้นใหม่ก็ต้องใช้ดินมากมามากมายเป็นการเสียเงินโดยใช่เหตุ ทำให้พระองค์ไม่พอพระราชหฤทัยเรื่องถนนราชดำเนินนี้เป็นอันมาก ซึ่งเหตุการณ์นี้ปรากฏในพระ

ราชทัณฑ์เลขที่ทรงมีถึงเจ้าพระยายมราชหลายฉบับด้วยกัน อาทิเช่นฉบับเมื่อวันที่ 8 กรกฎาคม ร.ศ. 129 ว่า (เรื่องเดียวกัน 2482: 219-220)

“เมื่อมาถึงที่นี้เข้า มีความเสียใจเป็นอันมากด้วยถนนราชดำเนินที่ตัดไปใหม่นั้น เขาทำระดับเท่ากับถนนราชวิถี สูงเกินไปมาก แต่เพียงนี้ก็สูงกว่าระดับน้ำกว่าสอง ถ้าถมดินเข้าจะคอกคิบบูเป็นทางรถไฟมากกว่าเป็นทางเดิน ข้อที่ร้ายกาจนั้นคือขุดดินข้างในสวน ซึ่งเป็นสวนของวังพลอนไปหมด โดยยาวตามถนนราชดำเนิน 18 เส้น ถนนดำรงรักษ์ ถนนราชวิถีอีก 7 เส้น เฉพาะขุดดินปากในคือในวัง เป็นสระสี่เหลี่ยมติดต่อกันไปกว้างบ้างแคบบ้าง ที่แคบ 7 วา ที่กว้าง 11 วา ลึก 3 คอก เอาดินขึ้นไปถมถนน ส่วนปากข้างนอกที่ต่อกับท้องนาทำเป็นคลองคูก็ไม่ได้ ไม่ทะลุถึงกัน มีเส้นคัน น้ำขังไปไหนไม่ได้ตลอดรอบวังทั้งสามด้าน การคิดจะก่อกำแพงนั้นเป็นอันเลิกขาด ก่อไม่ได้เพราะขุดเสียลึกเป็นเป็นหนักหนาแล้ว แต่เพียงจะถมก็ยาก ไม่มีดินจะถม จะเปิดเสียให้เป็นคลองผุดรอบบ้านแลฉิบหายอีก สิ้นสติเหลือที่จะแก้ไขอย่างไร”

ฉบับเมื่อวันที่ 14 กรกฎาคม ร.ศ. 129 เรื่องระดับของถนนราชดำเนินที่สร้างสูงเกินแบบที่เขียนไว้ ทำให้พระองค์ทรงปรารถนาในทำนองไม่ต้องพระราชหฤทัยทำให้ถนนไม่งาม ทำให้ต้องเสียเวลาแก้ไขและเปลืองแรงงานส่งผลกระทบต่อกรปลูกต้นไม้ถนนในการณ์ข้างหน้า (เรื่องเดียวกัน, 2482: 229-230 และ 232)

“ส่วนในการทำถนนราชดำเนิน...ให้เอาระดับเท่ากับถนนราชวิถีคือ ถมตั้งแต่แม่น้ำขึ้นไปถึงพระนครคีรี ซึ่งหน้าน้ำสูงกว่าน้ำอยู่คอกหนึ่ง เป็นที่สงสัยว่าถนนสายนี้ บางทีระดับตอนบนเมื่อใกล้เข้าขึ้นไปจะสูงกว่าข้างรับน้ำ ก็อาจจะเป็นได้ แต่หาได้ตรวจสอบไม่ ถนนราชดำเนินขวางข้ามถนนราชวิถีค่อนข้างขึ้นไปข้างเขา อาจจะทำให้ระดับถนนราชดำเนินสูงกว่าถนนราชวิถีตอนล่างได้อยู่ชั้นหนึ่ง แต่ถึงดังนั้นก็ยังไม่พอแก่เหตุซึ่งปลายถนนราชดำเนินตอนข้างใต้คือเหนือหน้าจะสูงเหลือเกินถึงเพียงนี้ ได้ให้จับระดับดูปลายถนนราชดำเนินสูงกว่าพื้นที่ตอนที่ก่อพระที่นั่งคอกหนึ่ง สูงกว่าคันนา 2 คอก จึงสูงกว่าพื้นนา 3 คอก แบบที่เขียนไว้ขุดดินเป็นรางขึ้นพูนถนน เมื่อถนนสูงถึงเพียงนี้แล้วดินก็ไม่พอ จึงได้ขุดดินของนาแลบนดอนที่ข้างนั้น ตามแต่จะควักได้ไม่เป็นรูปรางอะไรมาพูนขึ้นเป็นถนนที่ข้างเวียนปลายถนนต่อถนนราชดำริ ซึ่งจะเป็ประต้วงได้วัดหยั่งดูผลที่ได้นั่นคือ ถนนสูงจากพื้นนา 3 คอก พื้นนาต้องขุดเอาดินขึ้นถมถนนอีก 2 คอก จึงเป็นอันเลิกตั้งแต่พื้นขึ้นมาถึงหลังถนน 5 คอก เป็นบ่อและเชิงเนินมากกว่าเป็นถนน คิดเห็นว่าถนนราชดำเนินสูงไม่เข้าเรื่อง หาประโยชน์ไม่ได้ งามก็ไม่งาม ...อีกประการหนึ่งเมื่อพิเคราะห์ดูด้วยตา เข้าใจว่าถนนราชดำเนินไม่มีระดับดูเหมือนจะแอ่นกลาง...แลสงไสยมากกว่า ฝรั่งเศสจะเข้าใจในการทำระดับหรือไม่ กล่าวจะสักเป็นฝรั่งก็ใช้ไปเชื่อไป ถ้าได้คนในกรมสุขาภิบาลไประดับเสียให้รู้แน่นอนสักคนหนึ่งจะดี เพราะเหตุฉะนั้นจึงได้จัดไว้ ให้กรมหลวงดำรงมาพูดกับเจ้าพระยายมราชเอง หากว่าจะหันถนนลงให้บางเช่นนี้ ก็จะต้องปลูกต้นไม้ใหม่ สะใจพระยามหาเทพอยู่บ้าง ออกไปทั้งที่จะมาบอกสักคำหนึ่งว่าถนนสั้นสูงเกินก็ไม่ได้ ไม่สังเกตสังกอะไรเลย เกณฑ์ให้ปลูกต้นไม้ใหม่ก็จะดีเช็ดดี”

ฉบับเมื่อวันที่ 15 สิงหาคม ร.ศ. 129 (เรื่องเดียวกัน 2482: 242-243) พระองค์ยังปรารถนาเรื่องถนนราชดำเนินว่า ถึงแม้จะได้มีการแก้ไขปรับปรุงถนนแล้วก็ตาม แต่ก็ไม่สามารถทำให้ถนนที่แก้ไขนั้นถูกต้องตามแบบได้ สามารถเห็นข้อผิดพลาดได้อย่างชัดเจน แม้ว่าจะทรงมีพระราชดำริที่จะสร้างใหม่ให้ถูกต้องแต่ก็จะเป็นการเสียเวลา แรงงานและงบประมาณ จะทำให้เสร็จช้าไม่ทันเวลาที่เสด็จมาพักผ่อนพระอิริยาบถได้ ซึ่งแสดงให้เห็นว่าพระบาทสมเด็จพระจุลจอมเกล้าเจ้าอยู่หัวทรงไม่พอพระราชหฤทัยเป็นอันมาก ถึงขนาดที่พระองค์ทรงจะเปลี่ยนชื่อถนนราชดำเนินนี้ใหม่เป็นถนนอนุสาวรีย์

“ส่วนงานที่ถนนราชดำเนิน มีความเสียใจเป็นอย่างยิ่งที่ดูช่างเป็นการใหญ่หนักหนา เทศา ผู้ว่าการเมือง กรมการผู้ใหญ่ยืนออกสะพรัง พอรถผ่านถนนไปแล้ว มีคนถือสามเกลอประมาณ 30 คนกระหู่พรึบๆ ดูก็คึกคักมาก ที่รอยหนูทะกัถมเต็มแล้ว พระยารพวงษ์ถมดินต่อ แต่เมื่อรวบยอดก็ยังเสียใจอยู่นั่นเอง เหตุด้วยถนนนี้ ทั้งที่แก้แล้วก็

ยังเป็นอนุสาวรีย์ของความโง่ ให้คนข้างหน้าทักเสมอ เว้นแต่คนที่เป็นลูกศิษย์วัดจะไม่แลเห็น และจะโจทก์กันด้วยว่า ท่านแก้มของท่านว่าดีแล้ว เมื่อก่อนนี้สูงกว่านี้แต่ที่แก้มแล้วเดี๋ยวนี้ยังจะเงื้อง่าอยู่สูงกว่าข้างฟากวังสัก 2 คอก ดูเหมือน ตัดลงไปสัก 8 นิ้ว หรือ 10 นิ้วเท่านั้น ไม่หมดความขายหน้า นึกขึ้นมาจะให้ชุน ถ้าหากว่าจะตัดใหม่อีกครั้งหนึ่งก็ เท่ากับทำ 2 หน ถ้าไม่ตัดก็เป็นมอโนเมนต์ ถ้าตัดใหม่ อ้ายแรงที่เสียไปแล้วก็เสียเปล่าถนนก็จะไม่ได้ใช้เวลานี้ ถ้า จะทำในเวลาเสด็จไม่อยู่ไม่มีใครบัญชา...น่ากลัวงานจะไม่สำเร็จ จะขอเปลี่ยนชื่อถนนราชดำเนินให้เรียกถนน “อนุสาวรีย์”

และในวันที่ 16 สิงหาคม ร.ศ.129 (เรื่องเดียวกัน 2482: 244) พระบาทสมเด็จพระจุลจอมเกล้าเจ้าอยู่หัวได้ทรง กล่าวถึงเรื่องถนนราชดำเนินอีกว่า

“ว่าเอาระดับถนนราชวิถีจึงได้สูงนั้น ความจริงไม่ใช่ระดับถนนราชวิถี จักระดับตั้งแต่ถนนราชวิถีสูงขึ้นมากทุกที เพราะเหตุจะไปปรับถนนขากระไดอิฐ ซึ่งสูงกว่าถนนราชวิถี เป็นถนนทำใหม่เข้าใจว่าเพราะน้ำท่วม จึงยกให้สูง..... ้วยการแรง รูปถนนไม่ได้เห็นแปลกอะไรจึงมีงมอยู่อย่างเดิม...รูปถนนก็ปรากฏเป็นเกียรติยศ จะปรากฏไปชั่ว กัลปาวสาน จะเปลี่ยนชื่อว่า ถนนอนุสาวรีย์ก็คุ้มกับหันลมที่บางปะอิน ไม่ยอมให้เป็นชื่อถนนราชดำเนิน เว้นแต่จะ แก่ใจให้หายขายหน้า ในการที่จะแก้ไขหายขายหน้าได้ให้กรมขุนสรรพสาตร กับพระยาเพชรภูออกโปรดตัดเป็นตัวอย่างดูหน่อยหนึ่ง เอาระดับถนนราชวิถีดูพองม แต่จะหาคนทำไม่ได้ เทศาผู้ว่าราชการเมืองเป็นนายด่านแทน นาย ช่างฝรั่งก็ใช้ไม่ได้เพราะมันล้มเสียแล้วให้ทำคงครึ่งๆ กลางๆ จึงต้องขออนายชิน ซึ่งเคยใช้ประกันมาจากทางรถไฟ สัก 1-2 วัน พอจะได้ส่งระดับ ถ้าให้ฝรั่งทำมันอาจจะกลับให้ปลายถนนริมสะพานน้ำท่วม จะได้ปรากฏให้เห็น จริง”

ในการตัดถนนครั้งนี้โปรดฯ ให้มีการปลูกต้นไม้ริมถนนทั้งสองข้างด้วย ต้นไม้ที่ปลูกริมถนนนั้นได้แก่ต้นมะฮอกกานี ซึ่งได้นำพันธุ์มาจากต่างประเทศในคราวเสด็จประพาสยุโรปครั้งที่สอง ร.ศ. 126 โดยให้พระสารสาสน์พลขันธ์ (เยริน) ซึ่งเคย เป็นครูในโรงเรียนนายร้อยทหารบกในกรุงเทพฯ เป็นผู้ดำเนินการจัดหาพันธุ์และเมล็ด นำมาพร้อมกับพระองค์คราวเสด็จกลับ จากประพาสยุโรป ดังปรากฏในพระราชนิพนธ์ไกลบ้านว่า

“ส่วนพืชพันธุ์นั้น ต้องไปเอาพระสารสาสน์ (เยริน) มาขอให้ช่วยเป็นผู้จัดการได้ตกลงกันว่า ไม้ที่ปลูกด้วยหัวกำลัง เป็นฤดูอยู่ในเวลานี้จะให้สั่งหัวเข้าไปก่อน เมื่อกว่าควรจะได้ก็ให้สั่งแต่ไม้ที่ต้องเอาตอกกิ่งเข้าไป ซึ่งเป็นฤดูส่งจะได้ก็ ต่อเดือนตุลาคมคมนั้น จะไว้คอยส่งลงเรือเมล์ที่พอจะกลับทีเดียวจะได้ดูแลรักษาได้”

ซึ่งในการนำกล้าไม้มะฮอกกานีมาปลูกที่เพชรบุรีนั้นได้นำมาโดยทางเรือ และทางรถไฟ นายงานผู้ทำการปลูกต้นไม้ คือ พระยามหาเทพ กรมพระตำรวจในซ้าย โดยมีเจ้าท้าวยุทธการ จ่าหาญยุทธกิจ เป็นผู้ช่วย ดังปรากฏในคำกราบบังคมทูล ของพระยามหาเทพ เจ้ากรมตำรวจในซ้าย เมื่อวันที่ 28 พฤษภาคม ร.ศ. 129 ว่า (อ้างถึงในหอจดหมายเหตุแห่งชาติ,กร. 5, รล.1-4 ปลูกต้นไม้ที่พระราชวังบ้านปืน)

“ข้าพระพุทธเจ้าขอพระราชทานกราบบังคมลาไปปลูกต้นมะฮอกกานีที่เมืองเพชรบุรี วันที่ 1 มิถุนายน ร.ศ.129 ข้า พระพุทธเจ้าขอพระราชทานจ่าท้าวยุทธการจ่าหาญยุทธกิจออกไปด้วย ข้าพระพุทธเจ้าได้ขนต้นมะฮอกกานีสองอก ไปบ้างแล้ว...”

² คำว่า มอโนเมนต์ คือถนนอนุสาวรีย์คุ้มกับหันลมที่บางปะอิน เป็นที่ตั้งจักรลมหาสำหรับสูบน้ำซึ่งกรมหลวงนครให้สร้างขึ้นแต่ใช้ไม่ได้ จึงทรงเรียกว่ามอโนเมนต์ คำนี้ปรากฏอยู่ในพระราชหัตถเลขาฉบับที่ 10 พระราชนิพนธ์ไกลบ้าน หน้า 132 ว่า “ที่หน้าเรือนมีสระปลาเงินปลา ทองหางชีวิตเล็กๆ เห็นสัก 2 ตัวได้ มีบ่อน้ำ มีเครื่องจักรสำหรับตักน้ำ แต่หักโงงหมดแล้ว สมมติว่าเป็นมอโนเมนต์จวบกับมอโนเมนต์ กรมหลวงนครที่บางปะอิน” (อ้างอิงถึงในเสยย เกิดเจริญ, 2537: 172)

ส่วนการลำดับงานในการปลูกต้นไม้ถนนได้แบ่งการทำงานเป็นช่วงๆ ดังนี้ เมื่อเดือนตุลาคม พ.ศ.2452 ได้มีการเตรียมการเรื่องต้นไม้ซอกกานี ที่จะนำมาปลูกตามถนนที่เพชรบุรีเป็นบางส่วนและเมื่อได้มีการปรับปรุงถนนราชดำเนินใหม่จึงทรงทำการขุดปลูกตกแต่งต้นไม้ซอกกานีใหม่ ตั้งแต่วันที่ 28 พฤษภาคม พ.ศ.2452 ถึงวันที่ 12 สิงหาคม พ.ศ.2453 ตามปรากฏในคำกราบบังคมทูลของพระมหาเทพ เมื่อวันที่ 12 สิงหาคม ร.ศ. 129 ว่า (อ้างถึงในหอจดหมายเหตุแห่งชาติ, ร. 5, รล. 8 (กร.5,รล.1-9)

“ข้าพระพุทธเจ้าได้กราบถวายบังคมลงออกไปขุดต้นไม้ซอกกานี ที่ถนนราชดำเนินเมืองเพชรบุรีระหว่างถนนราชดำเนินถึงถนนดำรงรักษ์ ถนนสูงที่ฉายดินออกได้ขุดขึ้นปลูกใหม่ได้ระดับ 76 ต้น ที่ต่ำฉายดินเสริมต้นไม้ได้ ขุด 62 ต้น ข้าพระพุทธเจ้าได้เห็นด้วยเกล้าฯ ว่าก็ถนนจึงได้ขุดออก 3 ต้น”

พระราชหัตถเลขาเมื่อวันที่ 24 สิงหาคม ร.ศ. 129 (พระบาทสมเด็จพระจุลจอมเกล้าเจ้าอยู่หัวอ้างถึงในเจ้าพระยามรราช, 2482: 251) เมื่อทรงเห็นว่าได้เวลาที่จะต้องปลูกต้นไม้ถนนแล้วก็ทรงสั่งงานแก่เจ้าพระยามรราชให้สั่งงานแก่ผู้เกี่ยวข้องต่อไป ทำให้เห็นว่าพระบาทสมเด็จพระจุลจอมเกล้าเจ้าอยู่หัวทรงสอดส่องการทำงานทุกระยะ และทรงติดตามว่าถึงขั้นตอนใดบ้างเพื่อให้การทำงานลุล่วงและสำเร็จในเวลาอันรวดเร็ว

“งานพระยาเพชรภูวามจะหมดแล้ว แต่ต้นไม้พระยามหาเทพ ถนนราชดำเนินควรจะลงได้ ถนนราชดำเนินกำลังตัดลงก็ต้องแก้ไขปลูกใหม่ ขอให้บอกพระยามหาเทพด้วย”

ในวันที่ 27 สิงหาคม ร.ศ. 129 พระบาทสมเด็จพระจุลจอมเกล้าเจ้าอยู่หัว ได้มีพระราชหัตถเลขาถึงเจ้าพระยามรราช ทรงปรารภถึงการปลูกต้นไม้ซอกกานีที่เพชรบุรีว่า (เรื่องเดียวกัน, 2482: 253)

“งานที่นี้ดินมาก ถ้ามาเห็นคราวนี้ก็แปลกตา ยิ่งซ้ำอีกหน่อยหนึ่งจะแปลกมากขึ้น ถนนลดต่ำลงมาแล้วดูดีขึ้นมาก พระยามหาเทพเป็นฝีมือยังไม่หาย ถึงเวลาควรที่จะลงต้นไม้ถนนได้แล้วยังถนนราชดำเนินที่ปากตะวันออก แลถนนบริพัตรเป็นถนน 6 วาทั้งนั้น จะต้องปลูกต้นไม้เป็นแนวเดียวกันออกไป เห็นจะต้องเป็นมะซอกกานี ถนนราชดำเนิน 18 เส้น ถนนบริพัตร 30 เส้น เศษต้องคิดต้นไม้เดิมขึ้นจากจำนวนเดิมประมาณ 60 เส้น แต่ถนนบริพัตรยังกำลังแก้อยู่ครึ่งหนึ่งแล้ว ถนนราชดำเนินแล้วครึ่งหนึ่งถมไปตลอดแล้วยังไม่ถึงที่อีกครึ่งหนึ่ง คงจะแล้วสำเร็จในเร็วๆ นี้” และตามที่ปรากฏจากพระราชหัตถเลขาที่ทรงมีถึงเจ้าพระยามรราช เมื่อวันที่ 29 กันยายน ร.ศ.128 ตอนหนึ่งว่าต้นไม้ซอกกานีที่จะนำมาปลูกเป็นต้นไม้ถนนนั้น จำเป็นที่จะต้องหาต้นไม้ที่โตขนาดประมาณ 1 คอก ด้วยเหตุที่ต้องการให้ต้นไม้โตเร็วเพื่อได้ร่มเงาเพราะเป็นต้นไม้ถนน (เรื่องเดียวกัน, 2482: 156)

“ต้นไม้ซอกกานีที่ส่งออกมาเล็กเหลือเกิน ทั้งที่จ่ายถนนและที่ส่งครั้งนี้ ถ้าได้ขนาดยังเช่นห่อหอยกไปปลูกที่ท้องนาจะค่อยเร็วกว่าสักหน่อย ไม่ปลูกถนนตามจำนวนที่ส่งมาแต่ก่อน ว่ายังขาดอีก 30 ถ้าจะเอาไม้ที่ส่งมาครั้งนี้จ่ายไปถนนเสียแทน ขอต้นขนาดคอกหนึ่งส่งมาให้สัก 20 ต้น สำหรับที่จะปลูกในบ้านได้จะดี”

นอกจากนี้พระบาทสมเด็จพระจุลจอมเกล้าเจ้าอยู่หัวยังทรงให้ความเห็นต่อการปลูกต้นไม้ซอกกานีเป็นแนวความคิดหลักตามแนวถนนดำรงรักษ์และถนนราชดำเนิน ตามสภาพและขนาดของถนนให้เหมาะสม เมื่อวันที่ 10 กรกฎาคม ร.ศ.129 ว่า (เรื่องเดียวกัน, 2482: 225)

“อนึ่ง ถนนดำรงรักษ์ ถนนราชดำเนิน พระยามหาเทพเห็นว่าแคบ จึงยังไม่ได้ลงต้นไม้ เห็นว่าควรจะได้ ลงแถวเดียวอย่างเช่นถนนสนามไชย ซีกข้างกำแพงวังไม่ต้องลง ถัดต้นไม้ให้พระยามหาเทพออกมาปลูกเติมเสียอีก ถ้าปลูกแถวเดียวท่านเห็นจะไม่มากเท่าใด”

ซึ่งในเบื้องต้นนั้นตามแนวพระราชดำริจะมีการปลูกต้นไม้ที่ถนนบริพัตรทั้งสองฝั่ง คือ ฝั่งตะวันออกและตะวันตก แต่ไม่ปรากฏว่ามีการปลูกต้นไม้ซอกกานี อย่างเช่น ถนนราชดำเนิน ถนนราชดำเนิน ถนนดำรงรักษ์ ก็เนื่องจากกล้าไม้

มะฮอกกานี ยิ่งเล็กมากดังคำกราบบังคมทูลของพระยามหาเทพตอนหนึ่งว่า (อ้างถึงในหอจดหมายเหตุแห่งชาติ, ร.5, รล.8 (กร.5,รล.1-4)

“ข้าพระพุทธเจ้ากราบถวายบังคมลาออกไปเมืองเพชรบุรี ปลุกต้นมะฮอกกานีถนนตัดใหม่แต่เชิงอรุพงษ์ถึงทางรถไฟได้ปลุกเสร็จแล้ว แต่ถนนบริพัตรข้าพระพุทธเจ้ายังหาได้ปลุกไม่เพราะต้นมะฮอกกานีเล็ก สูงขนาด 1 คอก ครั้นจะปลุกลงดูจะไม่งามกับถนน ข้าพระพุทธเจ้าได้กลับมาเฝ้าทูลละอองธุลีพระบาท จะได้เลือกต้นไม้ที่สูงได้ขนาดออกไปปลุก ถนนบริพัตรถมดินตอนกลางก็ยังไม่ตลอด ยังขาดดินประมาณ 6-7 วา เห็นด้วยเกล้าฯ ว่าในสองเวลาถมดินคงแล้ว เมื่อข้าพระพุทธเจ้าเลือกต้นไม้ไม่ได้พอ จะกราบบังคมลาออกไปปลุก”

และได้มีการแก้ไขปัญหาดังกล่าวในเบื้องต้นคือการเตรียมคัดเลือกต้นมะฮอกกานีขนาดใหญ่มาทำการปลุกแทนในเดือนตุลาคม ร.ศ.129 แต่พระบาทสมเด็จพระจุลจอมเกล้าเจ้าอยู่หัวทรงพระประชวรและเสด็จสวรรคต ณ พระที่นั่งอัมพรสถานพระราชวังสวนดุสิตเสียก่อน จึงไม่ปรากฏมีต้นมะฮอกกานีที่ถนนบริพัตรเหมือนอย่างถนนราชดำเนิน ถนนราชดำริและถนนดำรงรักษ์

สรุปข้อมูลเกี่ยวกับต้นมะฮอกกานีที่ปลุกในสมัยรัชกาลที่ 5 มีดังนี้ (เสยย์ เกิดเจริญ, 2537: 172)

ถนนราชดำเนินจำนวนที่ปลุกประมาณ	400	ต้น
ถนนราชดำริและถนนบริพัตร	480	ต้น
ถนนดำรงรักษ์	49	ต้น
ถนนคันธนูและถนนสนามไชย	52	ต้น
บริเวณพระราชวัง	50	ต้น
รวมจำนวนต้นมะฮอกกานีที่ปลุกทั้งหมด	1,031	ต้น

เป็นที่น่าสังเกตต่อไปว่าในขณะที่ทำการปลุกต้นไม้ตามถนนต่างๆ และในบริเวณเขตพระราชฐานพระราชวังบ้านปืนนั้น เป็นช่วงที่เกิดฝนแล้งทำให้ไม่มีน้ำรดต้นไม้ที่เพียงพอต่อการปลุกต้นไม้ใหม่ที่ต้องการน้ำเป็นจำนวนมาก ทำให้พระบาทสมเด็จพระจุลจอมเกล้าเจ้าอยู่หัวทรงกังวลต่อการเจริญเติบโตของต้นไม้ที่ปลุกทั้งต้นไม้ถนนและต้นไม้ในเขตพระราชวัง ความวิตกกังวลนี้ได้ทรงปรารภเรื่องฝนแล้งที่บ้านปืนหลายฉบับด้วยกันต่อเจ้าพระยามรราช เช่น พระราชหัตถเลขาเมื่อวันที่ 15 สิงหาคม ร.ศ. 129 (พระบาทสมเด็จพระจุลจอมเกล้าเจ้าอยู่หัวอ้างถึงในเจ้าพระยามรราช, 2482: 241-242)

“มาตามทางร้อนเต็มที ฝนตกเป็นช่องเป็นเหล่าบางตอนก็เปียกเป็นน้ำนอง บางตอกก็แห้งเป็นผง ฝนป็นี่เห็นจะไม่เอากการ เป็นด้วยลม มีแต่เมฆตั้งมา ลมเฉพาะมีแรงเท่าใด ก็พัดส่งไปตกที่ สุดแรงลม ลมเหมือนนั้นไปทุกวันๆ ฝนจึงได้ตกช้อยู่ในที่แห้งเดียวจนน้ำขังที่อื่นแห้งเป็นผงคั่งกันมาเช่นนี้สองตอน จึงถึงเพชรบุรีฯ นี้ตกอยู่ในตอนแห้ง”

พระราชหัตถเลขาเมื่อวันที่ 16 สิงหาคม ร.ศ. 129 (เรื่องเดียวกัน, 2482: 245)

“เมื่อวานนี้ได้ดูถนนราชดำริ ถนนบริพัตร ออกดูงานแต่วันไปได้รอบทั่วถึง แดดไม่สู้จัดแต่ไม่มีฝน วันนั้นแดดจัดอย่างแดดฝน แต่น้ำกลัวจะไม่มีอีกก็ออกกรำคาญไร่นาไม่ได้ทำเลยทั้งนั้น คนจะพาลว่าเพราะมาสร้างรั้วสร้างวังทำให้ฝนแล้ง”

พระราชหัตถเลขาเมื่อวันที่ 27 สิงหาคม ร.ศ. 129 (เรื่องเดียวกัน, 2482: 253)

“ที่นี้ฝนไม่ตกเลย หยอดน้อยพลอยพร่างเป็นครวๆ เท่านั้น แต่ทำคอยทางเหนือน้ำทิศใต้ บ้านใหม่ข้างใต้ทิศเหนือ ฝนตกมาคักๆ ทีเดียว”

พระราชหัตถเลขาเมื่อวันที่ 30 สิงหาคม ร.ศ. 129 (เรื่องเดียวกัน, 2482: 258)

“ฝนที่นี้ตกลักลั่น บ้านปืนไม่ตกอีกก็คักกเลยดินจะกลับแห้งเสียหมดแล้ว เพียงสเดชน์รถไฟโรงทหารตกคักๆ ทุกวัน ที่สุดจนตลาดครุฑริมถนนดำรงรักษ์ตกทุกวัน เว้นแต่ในบ้านปืนไม่ตก มันป็นเหมือนครั้งทำสวนดุสิต เคยโกรธ

ว่าฝนไปตกเสียบางรัก มันจะเป็นด้วยปถวิให้กำเริบอย่างหนึ่งอย่างใด มีตัดต้นไม้เป็นต้นๆอย่างไรเครื่องตุลล่อนฝนจะน้อยไปชอบกลเป็นเช่นนี้ได้ถึง 2 คราวมาแล้ว”

พระราชหัตถเลขาเมื่อวันที่ 31 สิงหาคม ร.ศ. 129 (เรื่องเดียวกัน, 2482: 259)

“เรื่องฝนเป็นเรื่องอัศจรรย์เสียแล้ว น่าจะเป็นด้วยเรื่องคนชุดแผ่นดิน ถางหญ้า ตัดต้นไม้ ทำไม้ให้ฝนตกในที่นั้น ที่บ้านป็นนอกจากวันฝนตกใหญ่แล้ว มีหยดเปาะเปาะ แต่ที่อื่นๆ เช่น บ้านพระยาสุรินทร ขึ้นมาถึงบ้านหม้อ ฝนตกน้ำท่วมจึงไปทั้งนั้น...ฝนตกที่เขากระไดอิฐมีตจนไม้ใครแลเห็นชาถนัด รีบตะลิตะลานมาปลับพลาหมายว่าฝนจะตก หยดเปาะเปาะสองสามเปาะก็หยุด ชอบกลจริงๆ ขอให้จำไว้สังเกตในภายหลัง ได้เคยเห็นมาเมื่อครั้งที่สวนกุหลาบครั้งหนึ่งเช่นนี้”

จากพระราชหัตถเลขาข้างต้นนี้ทำให้สังเกตได้ว่า พระบาทสมเด็จพระจุลจอมเกล้าเจ้าอยู่หัวทรงเป็นวิตกังวลเป็นอันมากเกี่ยวกับฝนแล้งนี้ เพราะจะทำให้เดือดร้อนในเรื่องของน้ำที่จะใช้สำหรับอุปโภค บริโภค การเกษตรและการปลูกต้นไม้ ถอน จึงทรงโปรดเกล้าฯ ให้ตั้งพิธีพืชรุกศาสตร์ขึ้นที่พระตำหนักเครื่องไม้ในพระราชวังบ้านปืนเพื่อให้เกิดฝนตก นับว่าเป็นพิธีที่สำคัญที่พระองค์ทรงเป็นธุระด้วยพระองค์เองซึ่งทรงเล่าเรื่องพิธีพืชรุกศาสตร์ในวันที่ 28 สิงหาคม ร.ศ. 129 ได้เกิดเหตุการณ์เป็นน้ำอ้อศรรายเมื่อทรงทำพิธีเสร็จก็บังเกิดฝนตกทันที และยังทรงถามไถ่ถึงเรื่องฝนเป็นประจำดังพระราชหัตถเลขาเมื่อวันที่ 24 สิงหาคม ร.ศ. 129 (เรื่องเดียวกัน, 2482: 250-255)

“ฝนไม่มีเลยตั้งพิธีแล้วจะก่อ แต่ครั้งไม่ตั้งก็ดูไม่เอื้อเพื่อ ผิดด้วยประเพณีแต่ก่อน จึงทำไปตามเคยหลายวันเข้าก็คงมีบ้าง... ในวันที่ ได้รับโทรเลขบอกข่าวฝน อยากรับความจริงๆ ฝนขอที่นี้ตกให้ที่นี้แต่น้อย มาซึ่งเอาไปตกเสียที่บางกอก แต่เป็นที่ยินดีที่จะกล่าวว่าพิธีไม่ก่อ... วันนั้นฝนตกที่นี้มาถึงสามทอดใหญ่ จะว่าชงก็ได้ ทุกๆ วันมาสวนคาถาไม้ได้เต็มเพราะพึ่งเล่า เติมน้ำวันละน้อยๆ วันนี้เป็นวันสวดได้ครบตลอดคาถา เวรพระครูวัดศาลาเขื่อนถึงสัปดาห์มาแล้วตั้งอกตั้งใจเรียบร้อยมาก ขึ้นมาควาที่หนึ่งยกมือท่วมหัวทุกๆ จบ พอจุดเทียนแล้ว เทียวเดินดูงานจนกลับมาปลับพลา พอขึ้นปลับพลา ฝนตกซ้ำเหมาะดีเต็มที พระยาบุรุษต้องการฝนเช่นนี้ถึงสามวัน จึงจะพอรับกันกับต้นไม้ที่ลงไว้บนพันต้นแล้ว หน้าจ่อยหงอยหมิงไปตามกัน เพราะดินก็ใหม่ๆ ยังไม่แน่น แล้วแห้งเป็นผง รดน้ำได้แต่ต้นละเล็กละน้อย ช่างไม่คนนายาไส้เสียเลยเพราะเราปลูกเวลานี้หวังฝนอย่างเดียวเท่านั้น ไม่สู้เชื่อถือในการแรงรดน้ำนัก”

พระราชหัตถเลขาเมื่อวันที่ 1 กันยายน ร.ศ. 129 (เรื่องเดียวกัน, 2482: 261)

“มีความเสียใจที่จะบอกว่าฝนไม่มีตกอีก แต่น้ำขยับขึ้นแต่ถึงกระนั้นยังไม่เท่าเมื่อแรกมา ต่ำอยู่อีกนิ้วหนึ่ง”

พระราชหัตถเลขาเมื่อวันที่ 4 กันยายน ร.ศ. 129 (เรื่องเดียวกัน, 2482: 266)

“เมื่อคืนนี้น้ำขึ้นมากเพียงสัก 4.5 ชั่วโมงขึ้น ตั้ง 2 คอก แต่ยังไม่ถึงน้ำใหญ่ประจำปี ก่อนที่น้ำจะขึ้นอากาศมืดครึ้ม ฝนตกปรอยๆ มา 2 วัน เห็นจะตกข้างในซึ่งฝนไม่ตกมากที่บ้านป็นก็ยังไม่ขึ้นอยู่นั่นเอง”

เรื่องฝนไม่ตกในเขตพระราชฐานบ้านป็นนั้น ได้มีเอกสารท้องถิ่นได้เล่าเหตุการณ์และพระมหากษัตริย์คุณ แก่เมืองเพชรบุรี แม้เป็นเพียงเรื่องเล็กน้อยแต่พระองค์ก็ทามองข้ามไปไม่ ทรงเป็นธุระทุกเรื่องแม้แต่เรื่องฝนแล้งที่มีความจำเป็นต่อการปลูกต้นไม้และผลผลิตทางการเกษตรของชาวเพชรบุรี ซึ่งมีหลักฐานไว้ในเรื่องประวัติของพระครูญาณวิมล วัดศาลาเขื่อนไว้ว่า (แผนกศึกษาธิการจังหวัดเพชรบุรี, พระดิเมืองเพชรอ้างอิงถึงในเสยย เกิดเจริญ, 2537: 172)

“เมื่อ ร.5 แห่งกรุงรัตนโกสินทร์ มาประทับที่พระที่นั่งพระรามราชนิเวศน์ (วังบ้านป็น) มีอยู่ปีหนึ่งเพชรบุรีเกิดแห้งแล้ง จนเข้าเดือน 8 ยังไม่มีเค้าว่าจะมีฝนตก ผู้คนในชนบทขาดแคลนน้ำ... ด้วยพระมหากษัตริย์คุณของพระมหากษัตริย์ รู้สึกห่วงในราษฎรเป็นอันมาก จึงได้อาราธนาพระเกจิอาจารย์ตามวัดต่างๆ ที่มีความขลังมากกระทำพิธีขอฝน โดยผลัดเปลี่ยนองค์ละวันๆ พิธีสวดขอฝนได้กระทำติดต่อกันอยู่หลายวัน โดยอาจารย์ผู้ทรงคุณ ฝนก็ไม่มี

เค้าวางจะตลกสักที จนกระทั่งถึงโอกาสของท่านพระครูญาณเพชรรัตนบั๊ว ตอนเริ่มพิธีทรงฟ้าแจ่มใสปราศจากเมฆ พอพิธีเริ่มไม่นานนักก็บังเกิดพายุด้านตะวันตกลงอย่างหนักเสด็จในกรมพระสมมตอมรินทร์ ซึ่งเป็นฝ่ายคาสมุข ทัพสัมภการอยู่ที่นั่น ถึงกับตบพระหัตถ์ส่งเสียดังด้วยความบีติว่า “ฝนตกแล้วๆ ฝนตกได้จริง”

ตามที่ได้ศึกษาพระราชหัตถเลขา พระราชกิจรายวันของพระบาทสมเด็จพระจุลจอมเกล้าเจ้าอยู่หัวบางส่วน นำมา ศึกษาวิเคราะห์เชิงประวัติศาสตร์เกี่ยวกับเรื่องการปลูกต้นไม้ถนนที่เมืองเพชรบุรีนี้ เป็นการวางรากฐานงานภูมิสถาปัตยกรรมที่ มิใช่จะยังความเจริญให้กับกรุงเทพฯเพียงจังหวัดเดียว แต่ยังโปรดนำความเจริญมาสู่หัวเมืองตามรอยพระยุคลบาทของ สมเด็จพระจอมเกล้าเจ้าอยู่หัว พระบรมราชชนกที่ทรงวางรากฐานเพื่อให้ประชาชนทั่วทุกหนแห่งได้รับพระเมตตาโดยทั่วถึงกัน