

บทที่ 3

ผลการวิเคราะห์ข้อมูล

ในการศึกษาผลของท่าที่ของผู้ชกถามและการมีผู้ที่ถูกชกถามไว้วางใจอยู่ด้วยขณะชกถามต่อการคล้อยตามสิ่งชี้้นำในกระบวนการชกถาม ขอเสนอผลการวิเคราะห์ข้อมูลตามลำดับ ดังนี้

ตอนที่ 1 ลักษณะทั่วไปของผู้เข้าร่วมการวิจัย

ตอนที่ 2 การทดสอบสมมติฐานของการวิจัย

โดยการวิเคราะห์ความแปรปรวนสองทาง (Two-way ANOVA) ของคะแนนการคล้อยตามสิ่งชี้ นำ จำแนกตามท่าที่ของผู้ชกถาม และการมีผู้ที่ถูกชกถามไว้วางใจอยู่ด้วยขณะชกถาม เพื่อทดสอบอิทธิพลหลัก และปฏิสัมพันธ์แบบสองทางระหว่างท่าที่ของผู้ชกถาม และการมีผู้ที่ถูกชกถามไว้วางใจอยู่ด้วยขณะชกถาม ว่าส่งผลต่อการคล้อยตามสิ่งชี้ นำอย่างไรบ้าง เพื่อทดสอบสมมติฐานทั้ง 5 ข้อ

ตอนที่ 3 การวิเคราะห์เพิ่มเติม

1. ทดสอบการเปรียบเทียบต่างนอกเหนือจากสมมติฐาน
2. ศึกษาความแตกต่างระหว่างเพศของผู้ถูกชกถาม โดยการวิเคราะห์ความแปรปรวนสามทาง (Three-way ANOVA) ของคะแนนการคล้อยตามสิ่งชี้ นำ จำแนกตามท่าที่ของผู้ชกถาม การมีผู้ที่ถูกชกถามไว้วางใจอยู่ด้วยขณะชกถาม และเพศของผู้ถูกชกถาม เพื่อทดสอบอิทธิพลหลัก และปฏิสัมพันธ์แบบสามทางระหว่างท่าที่ของผู้ชกถาม และการมีผู้ที่ถูกชกถามไว้วางใจอยู่ด้วยขณะชกถาม และเพศของผู้ถูกชกถาม ว่าส่งผลต่อการคล้อยตามสิ่งชี้ นำอย่างไรบ้าง
3. ศึกษาความแตกต่างระหว่างผู้ชกถาม 3 คน โดยการวิเคราะห์ความแปรปรวนสามทาง (Three-way ANOVA) ของคะแนนการคล้อยตามสิ่งชี้ นำ จำแนกตามท่าที่ของผู้ชกถาม การมีผู้ที่ถูกชกถามไว้วางใจอยู่ด้วยขณะชกถาม และตัวผู้ชกถาม เพื่อทดสอบอิทธิพลหลัก และปฏิสัมพันธ์แบบสามทางระหว่างท่าที่ของผู้ชกถาม และการมีผู้ที่ถูกชกถามไว้วางใจอยู่ด้วยขณะชกถาม และตัวผู้ชกถาม ว่าส่งผลต่อการคล้อยตามสิ่งชี้ นำอย่างไรบ้าง
4. ทดสอบสหสัมพันธ์ระหว่างการคล้อยตามสิ่งชี้ นำกับการระลึกโดยอิสระ

สัญลักษณ์ที่ใช้ในการรายงานผลการวิเคราะห์ข้อมูลมีดังต่อไปนี้

N	หมายถึง	จำนวนตัวอย่างทั้งหมด
M	หมายถึง	ค่ามัธยิมเลขคณิต
SD	หมายถึง	ส่วนเบี่ยงเบนมาตรฐาน
df	หมายถึง	ชั้นแห่งความเป็นอิสระ (Degrees of freedom)
p	หมายถึง	ระดับนัยสำคัญทางสถิติ
F	หมายถึง	ค่าสถิติเอฟ

ตอนที่ 1 ลักษณะทั่วไปของผู้เข้าร่วมการวิจัย

กลุ่มตัวอย่างที่เข้าร่วมการวิจัยมีจำนวน 180 คน เป็นเพศชาย 68 คน และเพศหญิง 112 คน มีอายุระหว่าง 18 – 24 ปี ($M = 19.76$) เป็นนิสิตนักศึกษาระดับปริญญาตรี โดยส่วนใหญ่กำลังศึกษาอยู่ในชั้นปีที่ 2 และส่วนใหญ่เป็นนิสิตนักศึกษาจากคณะวิทยาศาสตร์ รายละเอียดดังตารางที่ 12

ตารางที่ 13 แสดงการตรวจสอบการจัดกระทำ ในด้านการรับรู้ท่าทีของผู้ชักถาม พบว่า กลุ่มตัวอย่างทั้งหมดรับรู้ท่าทีของผู้ชักถามได้ถูกต้องตรงตามเงื่อนไขที่กำหนด ส่วนทางด้านความรู้สึกของผู้ถูกชักถาม พบว่า กลุ่มตัวอย่าง จำนวน 2 คน รู้สึกโกรธผู้ชักถามที่ไม่เป็นมิตร และเนื่องจากมีจำนวนน้อยจึงไม่สามารถวิเคราะห์ความแตกต่างจากกลุ่มตัวอย่างที่ระบุความรู้สึกอื่นๆได้ และสุดท้าย ความต้องการให้มีเพื่อนอยู่ด้วย พบว่า กลุ่มตัวอย่าง จำนวน 4 คน ไม่ต้องการให้มีเพื่อนอยู่ด้วยขณะทดลอง เพราะทำให้ขาดสมาธิในการทดลอง และเนื่องจากมีจำนวนน้อย จึงไม่สามารถวิเคราะห์ความแตกต่างจากกลุ่มตัวอย่างที่ระบุว่าต้องการให้มีเพื่อนอยู่ด้วยได้เช่นกัน

ทั้งนี้ ได้ทดลองวิเคราะห์ความแปรปรวนสองทางของคะแนนการคล้อยตามสิ่งชี้นำ จำแนกตามท่าทีของผู้ชักถาม และการมีผู้ที่ถูกชักถามไว้วางใจอยู่ด้วยขณะชักถาม โดยตัดกลุ่มตัวอย่างทั้ง 6 คนข้างต้นออก ปรากฏว่าผลไม่แตกต่างจากเมื่อไม่ได้ตัดกลุ่มตัวอย่าง จึงคงกลุ่มตัวอย่างไว้เพื่อให้แต่ละเงื่อนไขมีจำนวนกลุ่มตัวอย่างเท่ากัน

ตารางที่ 12

ลักษณะทั่วไปของกลุ่มตัวอย่างที่เข้าร่วมการวิจัย

	รายการ	จำนวน	ร้อยละ
เพศ	ชาย	68	37.78
	หญิง	112	62.22
อายุ	18ปี	31	17.22
	19ปี	65	36.11
	20ปี	37	20.56
	21ปี	25	13.89
	22ปี	12	6.67
	23ปี	5	2.78
	24ปี	5	2.78
ชั้นปี	ชั้นปีที่1	59	32.78
	ชั้นปีที่2	79	43.89
	ชั้นปีที่3	23	12.78
	ชั้นปีที่4	19	10.56
มหาวิทยาลัย			
จุฬาลงกรณ์มหาวิทยาลัย	คณะนิเทศศาสตร์	29	16.11
	คณะจิตวิทยา	18	10.00
	คณะสหเวชศาสตร์	8	4.44
	คณะวิทยาศาสตร์การกีฬา	7	3.89
	คณะพาณิชยศาสตร์และการบัญชี	4	2.22
	คณะอักษรศาสตร์	3	1.67
	คณะครุศาสตร์	2	1.11
	คณะศิลปกรรมศาสตร์	2	1.11
	คณะทันตแพทยศาสตร์	1	0.56
	คณะรัฐศาสตร์	1	0.56

ตารางที่ 12 (ต่อ)

	รายการ	จำนวน	ร้อยละ
มหาวิทยาลัย			
มหาวิทยาลัยธรรมศาสตร์	คณะวิทยาศาสตร์	47	26.11
	คณะเศรษฐศาสตร์	7	3.89
	คณะวิศวกรรมศาสตร์	6	3.33
	คณะพาณิชยศาสตร์และการบัญชี	5	2.78
	คณะนิติศาสตร์	3	1.67
	คณะสังคมวิทยาและมานุษยวิทยา	3	1.67
	คณะพยาบาลศาสตร์	2	1.11
	คณะรัฐศาสตร์	1	0.56
	คณะศิลปกรรมศาสตร์	1	0.56
	คณะศิลปศาสตร์	1	0.56
	คณะสหเวชศาสตร์	1	0.56
มหาวิทยาลัยเกษตรศาสตร์	คณะวิศวกรรมศาสตร์	2	1.11
	คณะวิทยาศาสตร์	1	0.56
มหาวิทยาลัยศรีนครินทรวิโรฒ	คณะวิทยาศาสตร์	1	0.56
มหาวิทยาลัยกรุงเทพ	คณะมนุษยศาสตร์	11	6.11
	คณะพาณิชยศาสตร์และการบัญชี	6	3.33
	คณะวิทยาศาสตร์	1	0.56
	คณะวิศวกรรมศาสตร์	1	0.56
มหาวิทยาลัยอัสสัมชัญ	คณะนิเทศศาสตร์	2	1.11
	คณะนิติศาสตร์	1	0.56
	คณะพาณิชยศาสตร์และการบัญชี	1	0.56
	คณะวิทยาศาสตร์	1	0.56

ตารางที่ 13

การตรวจสอบการจัดกระทำ

	รายการ	จำนวน	ร้อยละ
การรับรู้ท่าทีของผู้ชักถาม	ไม่เป็นมิตร	60	33.33
	เป็นทางการ	60	33.33
	เป็นมิตร	60	33.33
ความรู้สึกของผู้ถูกชักถาม	เฉยๆ	56	31.11
	สนุก	40	22.22
	กดดัน	37	20.56
	ผ่อนคลาย	26	14.44
	กลัว	14	7.78
	สงสัย	5	2.78
	โกรธ	2	1.11
ความต้องการให้มีเพื่อนอยู่ด้วย	อยากให้มีเพื่อนอยู่ด้วย	176	97.78
	ไม่อยากให้มีเพื่อนอยู่ด้วย	4	2.22

ตอนที่ 2 การทดสอบสมมติฐานของการวิจัย

ใช้การวิเคราะห์ความแปรปรวนสองทางเพื่อทดสอบอิทธิพลหลักและปฏิสัมพันธ์ระหว่างท่าทีของผู้ชักถาม และการมีผู้ที่ผู้ถูกชักถามไว้วางใจอยู่ด้วยขณะชักถามต่อการคล้อยตามสิ่งชี้แนะ ซึ่งประกอบด้วย การยอมเชื่อตามคำถามชี้แนะครั้งที่ 1 การยอมเชื่อตามคำถามชี้แนะครั้งที่ 2 การเปลี่ยนคำตอบ และการคล้อยตามสิ่งชี้แนะโดยรวม ซึ่งในการทดสอบสมมติฐาน จะดูการคล้อยตามสิ่งชี้แนะโดยรวมเป็นหลัก เนื่องจาก การคล้อยตามสิ่งชี้แนะโดยรวมเป็นผลรวมของการยอมเชื่อตามคำถามชี้แนะครั้งที่ 1 กับการเปลี่ยนคำตอบ ซึ่งการเปลี่ยนคำตอบก็เป็นผลต่างของการยอมเชื่อตามคำถามชี้แนะครั้งที่ 1 กับการยอมเชื่อตามคำถามชี้แนะครั้งที่ 2 ดังนั้น การคล้อยตามสิ่งชี้แนะโดยรวมจึงครอบคลุมการคล้อยตามสิ่งชี้แนะทั้งหมด

โดยขอเสนอค่าสถิติพื้นฐานของการคล้อยตามสิ่งชี้แนะ ดังตารางที่ 14

ตารางที่ 14

ค่ามัธยฐานเลขคณิต ส่วนเบี่ยงเบนมาตรฐาน และจำนวนตัวอย่างของการคล้อยตามสิ่งชี้นำ ซึ่งประกอบด้วย การยอมรับเชื่อตามคำถามชี้นำครั้งที่ 1 การยอมรับเชื่อตามคำถามชี้นำครั้งที่ 2 การเปลี่ยนคำตอบ และคะแนนรวมการคล้อยตามคำถามชี้นำ จำแนกตามท่าทีของผู้ซักถาม และการมีผู้ที่ถูกซักถามไว้วางใจอยู่ด้วยขณะซักถาม

ท่าทีของผู้ ซักถาม	การมีผู้ที่ถูก ซักถามไว้วางใจ อยู่ด้วยขณะ ซักถาม	n	การคล้อยตามสิ่งชี้นำ							
			การยอมรับเชื่อ ตามคำถาม ชี้นำครั้งที่ 1		การยอมรับเชื่อ ตามคำถาม ชี้นำครั้งที่ 2		การเปลี่ยน คำตอบ		การคล้อย ตามสิ่งชี้นำ โดยรวม	
			M	SD	M	SD	M	SD	M	SD
ไม่เป็นมิตร	มีผู้ที่ไว้วางใจ	30	9.27	1.93	11.63	2.27	6.70	2.76	15.97	2.63
	ไม่มีผู้ที่ไว้วางใจ	30	10.47	1.57	12.20	1.90	5.67	2.07	16.13	2.11
	รวม	60	9.87	1.85	11.92	2.09	6.18	2.47	16.05	2.37
เป็นทางการ	มีผู้ที่ไว้วางใจ	30	8.20	2.83	8.77	2.89	5.33	3.37	13.53	4.58
	ไม่มีผู้ที่ไว้วางใจ	30	9.10	2.78	11.67	2.40	6.20	3.22	15.30	4.00
	รวม	60	8.65	2.82	10.22	3.01	5.77	3.30	14.42	4.36
เป็นมิตร	มีผู้ที่ไว้วางใจ	30	7.13	2.83	8.63	3.76	5.07	2.84	12.20	4.98
	ไม่มีผู้ที่ไว้วางใจ	30	8.73	2.49	9.77	2.83	6.37	2.55	15.10	3.79
	รวม	60	7.93	2.76	9.20	3.35	5.72	2.76	13.65	4.62
รวม	มีผู้ที่ไว้วางใจ	90	8.20	2.68	9.68	3.31	5.70	3.05	13.90	4.43
	ไม่มีผู้ที่ไว้วางใจ	90	9.43	2.43	11.21	2.60	6.08	2.65	15.51	3.40
	รวม	180	8.82	2.63	10.44	3.06	5.89	2.85	14.71	4.02

ขอเสนอผลการวิเคราะห์ข้อมูล เพื่อทดสอบสมมติฐานในแต่ละข้อ ดังนี้

ผลการวิเคราะห์ความแปรปรวนสองทางของการคล้อยตามสิ่งชี้แนะ ซึ่งประกอบด้วย การยอมเชื่อตามคำถามชี้แนะครั้งที่ 1 การยอมเชื่อตามคำถามชี้แนะครั้งที่ 2 การเปลี่ยนคำตอบ และการคล้อยตามสิ่งชี้แนะโดยรวม ดังตารางที่ 15

ในด้านท่าทีของผู้ซักถาม พบว่า ท่าทีของผู้ซักถามมีผลต่อคะแนนการยอมเชื่อตามคำถามชี้แนะครั้งที่ 1 อย่างมีนัยสำคัญทางสถิติที่ระดับ .001 [$F(2, 174) = 9.51, p < .001$] มีผลต่อคะแนนการยอมเชื่อตามคำถามชี้แนะครั้งที่ 2 อย่างมีนัยสำคัญทางสถิติที่ระดับ .001 [$F(2, 174) = 15.08, p < .001$] และมีผลต่อการคล้อยตามสิ่งชี้แนะโดยรวม อย่างมีนัยสำคัญทางสถิติที่ระดับ .01 [$F(2, 174) = 6.18, p < .01$] แต่ท่าทีของผู้ซักถามไม่มีผลต่อคะแนนการเปลี่ยนคำตอบ [$F(2, 174) = 0.49, ns$] ดังตารางที่ 15 และภาพที่ 6 7 8 และ 9

ตารางที่ 15

การวิเคราะห์ความแปรปรวนสองทางของการคล้อยตามสิ่งชี้แนะ ซึ่งประกอบด้วย การยอมเชื่อตามคำถามชี้แนะครั้งที่ 1 การยอมเชื่อตามคำถามชี้แนะครั้งที่ 2 การเปลี่ยนคำตอบ และการคล้อยตามสิ่งชี้แนะโดยรวม

การคล้อยตามสิ่งชี้แนะ	แหล่งความแปรปรวน	df	F	p
การยอมเชื่อตาม คำถามชี้แนะครั้งที่ 1	ท่าทีของผู้ซักถาม (A)	2	9.51***	.000
	การมีผู้ที่ผู้ถูกซักถามไว้วางใจอยู่ด้วย ขณะซักถาม (B)	1	11.36**	.001
	A x B	2	0.31	.736
	ความคลาดเคลื่อน	174	(6.02)	
การยอมเชื่อตาม คำถามชี้แนะครั้งที่ 2	ท่าทีของผู้ซักถาม (A)	2	15.08***	.000
	การมีผู้ที่ผู้ถูกซักถามไว้วางใจอยู่ด้วย ขณะซักถาม (B)	1	14.12***	.000
	A x B	2	2.96	.054
	ความคลาดเคลื่อน	174	(7.50)	

หมายเหตุ. ค่าตัวเลขในวงเล็บเป็นค่าคลาดเคลื่อนกำลังสองเฉลี่ย (Mean Square Error)

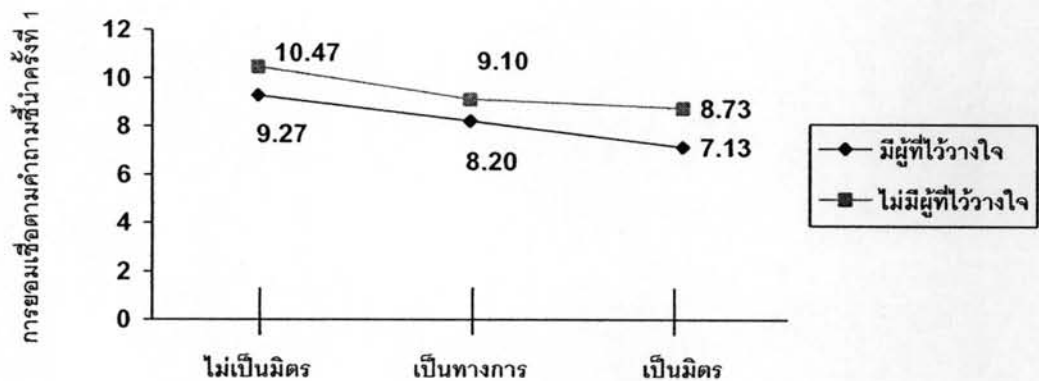
** $p < .01$. *** $p < .001$.

ตารางที่ 15 (ต่อ)

การคล้อยตามสิ่งชี้นำ	แหล่งความแปรปรวน	df	F	p
การเปลี่ยนคำตอบ	ท่าทีของผู้ซักถาม (A)	2	0.49	.613
	การมีผู้ที่ผู้ถูกซักถามไว้วางใจอยู่ด้วย			
	ขณะซักถาม (B)	1	0.80	.372
	A x B	2	2.88	.059
	ความคลาดเคลื่อน	174	(8.03)	
การคล้อยตามสิ่งชี้นำ โดยรวม	ท่าทีของผู้ซักถาม (A)	2	6.18**	.003
	การมีผู้ที่ผู้ถูกซักถามไว้วางใจอยู่ด้วย			
	ขณะซักถาม (B)	1	8.00**	.005
	A x B	2	1.94	.147
	ความคลาดเคลื่อน	174	(14.60)	

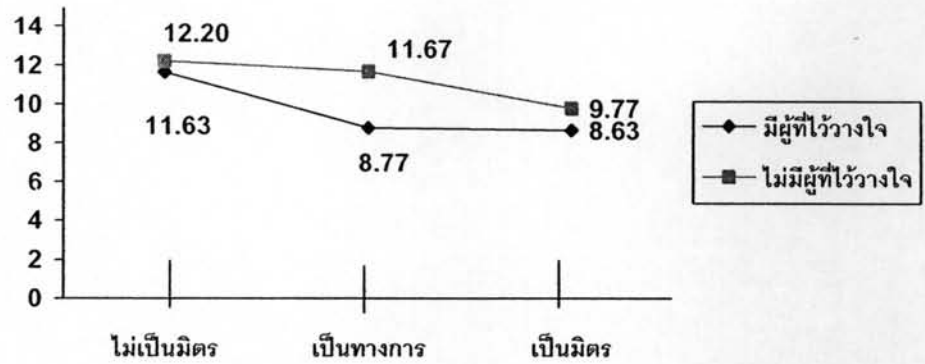
หมายเหตุ. ค่าตัวเลขในวงเล็บเป็นค่าคลาดเคลื่อนกำลังสองเฉลี่ย (Mean Square Error)

** $p < .01$. *** $p < .001$.



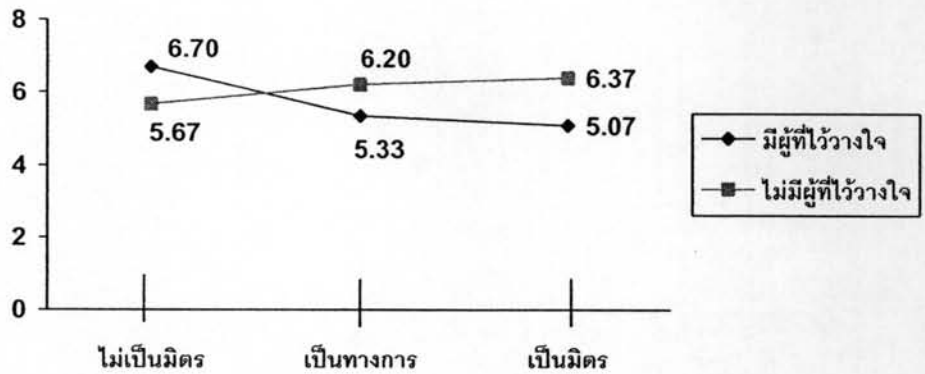
ภาพที่ 6 ผลของท่าทีของผู้ซักถาม และการมีหรือไม่มีผู้ที่ผู้ถูกซักถามไว้วางใจอยู่ด้วยขณะซักถามต่อการยอมเชื่อตามคำถามชี้นำครั้งที่ 1 (ปฏิสัมพันธ์ไม่มีนัยสำคัญ)

การยอมเชื่อตามคำถามชี้้นำครั้งที่ 2



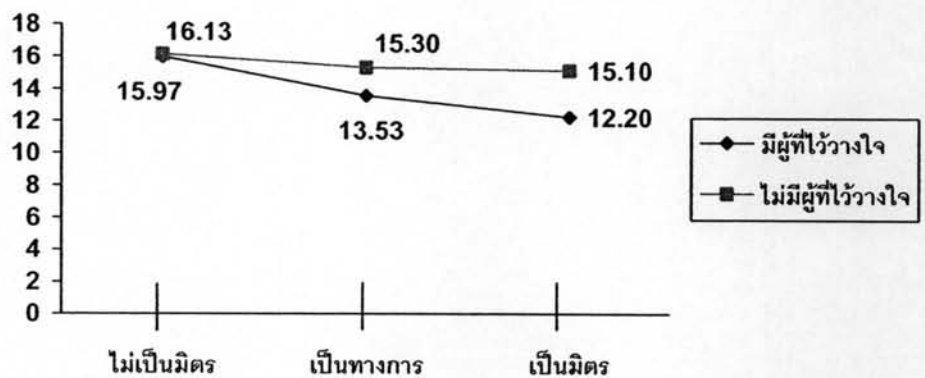
ภาพที่ 7 ผลของท่าทีของผู้ซักถาม และการมีผู้ที่ผู้ถูกซักถามไว้วางใจอยู่ด้วยขณะซักถามต่อการยอมเชื่อตามคำถามชี้นำครั้งที่ 2 (ปฏิสัมพันธ์ไม่มีนัยสำคัญ)

การเปลี่ยนคำตอบ



ภาพที่ 8 ผลของท่าทีของผู้ซักถาม และการมีผู้ที่ผู้ถูกซักถามไว้วางใจอยู่ด้วยขณะซักถามต่อการเปลี่ยนคำตอบ (ปฏิสัมพันธ์ไม่มีนัยสำคัญ)

การคล้อยตามสิ่งชี้นำโดยรวม



ภาพที่ 9 ผลของท่าทีของผู้ซักถาม และการมีผู้ที่ผู้ถูกซักถามไว้วางใจอยู่ด้วยขณะซักถามต่อการคล้อยตามสิ่งชี้นำโดยรวม (ปฏิสัมพันธ์ไม่มีนัยสำคัญ)

สมมติฐานที่ 1 : ผู้ที่อยู่ในเงื่อนไขผู้ชักถามแบบไม่เป็นมิตรคล้อยตามสิ่งชี้นำ มากกว่า ผู้ที่อยู่ในเงื่อนไขผู้ชักถามแบบเป็นมิตร

เมื่อทดสอบความแตกต่างเป็นรายคู่ของค่ามัธยเลขคณิตของการคล้อยตามสิ่งชี้นำ ด้วยสถิติ Bonferroni พบว่า เงื่อนไขผู้ชักถามทำที่ไม่เป็นมิตรยอมเชื่อตามคำถามชี้นำครั้งที่ 1 ($M = 9.87$, $SD = 1.85$) มากกว่าเงื่อนไขผู้ชักถามทำที่เป็นมิตร ($M = 7.93$, $SD = 2.76$) อย่างมีนัยสำคัญทางสถิติที่ระดับ .001 [$F(2, 174) = 9.51$, $p < .001$] ยอมเชื่อตามคำถามชี้นำครั้งที่ 2 ($M = 11.92$, $SD = 2.09$) มากกว่าเงื่อนไขผู้ชักถามทำที่เป็นมิตร ($M = 9.20$, $SD = 3.35$) อย่างมีนัยสำคัญทางสถิติที่ระดับ .001 [$F(2, 174) = 15.08$, $p < .001$] และมีการคล้อยตามสิ่งชี้นำโดยรวม ($M = 16.05$, $SD = 2.37$) มากกว่าเงื่อนไขผู้ชักถามทำที่เป็นมิตร ($M = 13.65$, $SD = 4.62$) อย่างมีนัยสำคัญทางสถิติที่ระดับ .01 [$F(2, 174) = 6.18$, $p < .01$] อย่างไรก็ตาม เงื่อนไขผู้ชักถามทำที่ไม่เป็นมิตร ($M = 6.18$, $SD = 2.47$) มีการเปลี่ยนคำตอบไม่แตกต่างจากเงื่อนไขผู้ชักถามทำที่เป็นมิตร ($M = 5.72$, $SD = 2.76$) [$F(2, 174) = 0.49$, ns]

สมมติฐานที่ 2 : ผู้ที่อยู่ในเงื่อนไขผู้ชักถามแบบเป็นทางการคล้อยตามสิ่งชี้นำ ไม่แตกต่างกับผู้ที่อยู่ในเงื่อนไขผู้ชักถามแบบเป็นมิตร

จากการทดสอบความแตกต่างเป็นรายคู่ของค่ามัธยเลขคณิตของการคล้อยตามสิ่งชี้นำ ด้วยสถิติ Bonferroni พบว่า เงื่อนไขผู้ชักถามทำที่เป็นทางการยอมเชื่อตามคำถามชี้นำครั้งที่ 1 ($M = 8.65$, $SD = 2.82$) ไม่แตกต่างกับเงื่อนไขผู้ชักถามทำที่เป็นมิตร ($M = 7.93$, $SD = 2.76$) [$F(2, 174) = 9.51$, ns] ยอมเชื่อตามคำถามชี้นำครั้งที่ 2 ($M = 10.22$, $SD = 3.01$) ไม่แตกต่างกับเงื่อนไขผู้ชักถามทำที่เป็นมิตร ($M = 9.20$, $SD = 3.35$) [$F(2, 174) = 15.08$, ns] มีการเปลี่ยนคำตอบ ($M = 5.77$, $SD = 3.30$) ไม่แตกต่างกับเงื่อนไขผู้ชักถามทำที่เป็นมิตร ($M = 5.72$, $SD = 2.76$) [$F(2, 174) = 0.49$, ns] และมีการคล้อยตามสิ่งชี้นำโดยรวม ($M = 14.42$, $SD = 4.36$) ไม่แตกต่างกับเงื่อนไขผู้ชักถามทำที่เป็นมิตร ($M = 13.65$, $SD = 4.62$) [$F(2, 174) = 6.18$, $p < .01$]

ด้านการมีผู้ที่ผู้ถูกชักถามไว้วางใจอยู่ด้วยขณะชักถาม พบว่า การมีผู้ที่ผู้ถูกชักถามไว้วางใจอยู่ด้วยขณะชักถามมีผลต่อคะแนนการยอมเชื่อตามคำถามชี้นำครั้งที่ 1 อย่างมีนัยสำคัญทางสถิติที่ระดับ .01 [$F(1, 174) = 11.36$, $p < .01$] มีผลต่อคะแนนการยอมเชื่อตามคำถามชี้นำครั้งที่ 2 อย่างมีนัยสำคัญทางสถิติที่ระดับ .001 [$F(1, 174) = 14.12$, $p < .001$] และมีผลต่อการคล้อยตามสิ่งชี้นำ

โดยรวม อย่างมีนัยสำคัญทางสถิติที่ระดับ .01 [$F(1, 174) = 8.00, p < .01$] แต่การมีผู้ที่ผู้ถูกซักถามไว้ว่างใจอยู่ด้วยขณะซักถามไม่มีผลต่อคะแนนการเปลี่ยนคำตอบ [$F(2, 174) = 0.80, ns$] ดังตารางที่ 15

สมมติฐานที่ 3 : ผู้ที่ไม่มีบุคคลที่ตนไว้ว่างใจอยู่ด้วยคล้อยตามสิ่งชี้แนะ มากกว่า ผู้ที่มีบุคคลที่ตนไว้ว่างใจอยู่ด้วย

เมื่อพิจารณาค่ามัชฌิมเลขคณิต พบว่า ผู้ที่ไม่มีบุคคลที่ตนไว้ว่างใจอยู่ด้วยยอมเชื่อตามคำถามชี้แนะครั้งที่ 1 ($M = 9.43, SD = 2.43$) มากกว่าผู้ที่มีบุคคลที่ตนไว้ว่างใจอยู่ด้วย ($M = 8.20, SD = 2.68$) อย่างมีนัยสำคัญทางสถิติที่ระดับ .01 [$F(1, 174) = 11.36, p < .01$] ยอมเชื่อตามคำถามชี้แนะครั้งที่ 2 ($M = 11.21, SD = 2.60$) มากกว่าผู้ที่มีบุคคลที่ตนไว้ว่างใจอยู่ด้วย ($M = 9.68, SD = 3.31$) อย่างมีนัยสำคัญทางสถิติที่ระดับ .001 [$F(1, 174) = 14.12, p < .001$] และมีการคล้อยตามสิ่งชี้แนะโดยรวม ($M = 15.51, SD = 3.40$) มากกว่าผู้ที่มีบุคคลที่ตนไว้ว่างใจอยู่ด้วย ($M = 13.90, SD = 4.43$) อย่างมีนัยสำคัญทางสถิติที่ระดับ .01 [$F(1, 174) = 8.00, p < .01$] อย่างไรก็ตาม ผู้ที่ไม่มีบุคคลที่ตนไว้ว่างใจอยู่ด้วยเปลี่ยนคำตอบ ($M = 6.08, SD = 2.30$) ไม่แตกต่างจากผู้ที่มีบุคคลที่ตนไว้ว่างใจอยู่ด้วย ($M = 5.70, SD = 2.30$) [$F(2, 174) = 0.80, ns$]

ด้านปฏิสัมพันธ์ระหว่างท่าทีของผู้ซักถาม และการมีผู้ที่ผู้ถูกซักถามไว้ว่างใจอยู่ด้วยขณะซักถาม ปรากฏว่า ไม่พบปฏิสัมพันธ์ระหว่างท่าทีของผู้ซักถาม และการมีผู้ที่ผู้ถูกซักถามไว้ว่างใจอยู่ด้วยขณะซักถามต่อการคล้อยตามสิ่งชี้แนะทุกส่วน ได้แก่ การยอมเชื่อตามคำถามชี้แนะครั้งที่ 1 [$F(2, 174) = 0.31, ns$] การยอมเชื่อตามคำถามชี้แนะครั้งที่ 2 [$F(2, 174) = 2.96, ns$] การเปลี่ยนคำตอบ [$F(2, 174) = 2.88, ns$] และการคล้อยตามสิ่งชี้แนะโดยรวม [$F(2, 174) = 1.94, ns$] ดังตารางที่ 15

สมมติฐานที่ 4 : ผู้ที่อยู่ในเงื่อนไขผู้ซักถามแบบไม่เป็นมิตร เมื่อไม่มีบุคคลที่ไว้ว่างใจอยู่ด้วยคล้อยตามสิ่งชี้แนะ มากกว่า ผู้ที่อยู่ในเงื่อนไขผู้ซักถามแบบไม่เป็นมิตร เมื่อมีบุคคลที่ไว้ว่างใจอยู่ด้วย

สมมติฐานที่ 5 : มีปฏิสัมพันธ์ระหว่างท่าทีของผู้ซักถาม และการมีผู้ที่ผู้ถูกซักถามไว้ว่างใจอยู่ด้วยขณะซักถามกับการคล้อยตามสิ่งชี้แนะ

เมื่อทดสอบด้วยวิธีการเปรียบเทียบ พบว่า ผู้ซักถามท่าที่ไม่เป็นมิตรเมื่อไม่มีบุคคลที่ไว้ว่างใจอยู่ด้วยยอมเชื่อตามคำถามชี้แนะครั้งที่ 1 ($M = 10.47, SD = 1.57$) ไม่แตกต่างกับเงื่อนไขผู้ซักถามท่าที่ไม่เป็นมิตรเมื่อมีบุคคลที่ไว้ว่างใจอยู่ด้วย ($M = 9.27, SD = 1.93$) [$F(2, 174) = 0.31, ns$] ยอมเชื่อตาม

คำถามชั้นนำครั้งที่ 2 ($M = 12.20, SD = 1.90$) ไม่แตกต่างกับเงื่อนไขผู้ชักถามทำที่ไม่เป็นมิตรเมื่อมีบุคคลที่ไว้วางใจอยู่ด้วย ($M = 11.63, SD = 2.27$) [$F(2, 174) = 2.96, ns$] มีการเปลี่ยนคำตอบ ($M = 5.67, SD = 2.07$) ไม่แตกต่างกับเงื่อนไขผู้ชักถามทำที่ไม่เป็นมิตรเมื่อมีบุคคลที่ไว้วางใจอยู่ด้วย ($M = 6.70, SD = 2.76$) [$F(2, 174) = 2.88, ns$] และมีการคล้อยตามสิ่งชี้แนะโดยรวม ($M = 16.13, SD = 2.11$) ไม่แตกต่างกับเงื่อนไขผู้ชักถามทำที่ไม่เป็นมิตรเมื่อมีบุคคลที่ไว้วางใจอยู่ด้วย ($M = 15.97, SD = 2.63$) [$F(2, 174) = 1.94, ns$]

ตอนที่ 3 การวิเคราะห์เพิ่มเติม

1. ทดสอบการเปรียบเทียบต่างนอกเหนือจากสมมติฐาน โดยการเปรียบเทียบในเงื่อนไข ทำที่ผู้ชักถามแบบเป็นมิตรและมีผู้ที่ไว้วางใจอยู่ด้วยกับทำที่ผู้ชักถามแบบเป็นมิตรและไม่มีผู้ที่ไว้วางใจอยู่ด้วยต่อการคล้อยตามสิ่งชี้แนะ พบว่า ทำที่ผู้ชักถามแบบเป็นมิตรและมีผู้ที่ไว้วางใจอยู่ด้วยมีการยอมเชื่อตามคำถามชั้นนำครั้งที่ 1 ($M = 7.13, SD = 2.83$) น้อยกว่า ทำที่ผู้ชักถามแบบเป็นมิตรและไม่มีผู้ที่ไว้วางใจอยู่ด้วย ($M = 8.73, SD = 2.49$) อย่างมีนัยสำคัญทางสถิติที่ระดับ .05 [$F(1, 174) = 6.38, p < .05$] และมีการคล้อยตามสิ่งชี้แนะโดยรวม ($M = 12.20, SD = 4.98$) น้อยกว่าทำที่ผู้ชักถามแบบเป็นมิตรและไม่มีผู้ที่ไว้วางใจอยู่ด้วย ($M = 15.10, SD = 3.79$) อย่างมีนัยสำคัญทางสถิติที่ระดับ .01 [$F(1, 174) = 8.64, p < .01$] อย่างไรก็ตาม เงื่อนไขทำที่ผู้ชักถามแบบเป็นมิตรและมีผู้ที่ไว้วางใจอยู่ด้วย ($M = 8.63, SD = 3.76$) ยอมเชื่อตามคำถามชั้นนำครั้งที่ 2 ไม่แตกต่างจากทำที่ผู้ชักถามแบบเป็นมิตรและไม่มีผู้ที่ไว้วางใจอยู่ด้วย ($M = 9.77, SD = 2.83$) [$F(1, 174) = 2.57, p = ns$] และมีการเปลี่ยนคำตอบ ($M = 5.07, SD = 2.84$) ไม่แตกต่างจากทำที่ผู้ชักถามแบบเป็นมิตรและไม่มีผู้ที่ไว้วางใจอยู่ด้วย ($M = 6.37, SD = 2.55$) [$F(1, 174) = 3.16, p = ns$]

2. ศึกษาความแตกต่างระหว่างเพศของผู้ถูกชักถาม

งานวิจัยชิ้นนี้ได้ควบคุมเพศชาย และเพศหญิงให้มีสัดส่วนใกล้เคียงกันในแต่ละเงื่อนไข จึงวิเคราะห์เพิ่มเติมว่าในเพศชาย และเพศหญิงเมื่อเผชิญกับทำที่ของผู้ชักถาม และการมีผู้ที่ผู้ถูกชักถามไว้วางใจอยู่ด้วยขณะชักถาม มีการคล้อยตามสิ่งชี้แนะแตกต่างกันหรือไม่ ซึ่งจำนวน และร้อยละของกลุ่มตัวอย่างทั้งหมด จำนวน 180 คน จำแนกตามทำที่ของผู้ชักถาม การมีผู้ที่ผู้ถูกชักถามไว้วางใจอยู่ด้วยขณะชักถาม และเพศของผู้ถูกชักถาม แสดงดังตารางที่ 16

ตารางที่ 16

จำนวน และร้อยละของกลุ่มตัวอย่าง จำแนกตามท่าทีของผู้ซักถาม การมีผู้ที่ผู้ถูกซักถามไว้วางใจอยู่ด้วยขณะซักถาม และเพศของผู้ถูกซักถาม

ท่าทีของผู้ซักถาม	การมีผู้ที่ผู้ถูกซักถามไว้วางใจอยู่ด้วยขณะซักถาม	เพศ	จำนวน	ร้อยละ
ไม่เป็นมิตร	มีผู้ที่ไว้วางใจ	ชาย	12	6.67
		หญิง	18	10.00
		รวม	30	16.67
	ไม่มีผู้ที่ไว้วางใจ	ชาย	10	5.56
		หญิง	20	11.11
		รวม	30	16.67
เป็นทางการ	มีผู้ที่ไว้วางใจ	ชาย	11	6.11
		หญิง	19	10.56
		รวม	30	16.67
	ไม่มีผู้ที่ไว้วางใจ	ชาย	11	6.11
		หญิง	19	10.56
		รวม	30	16.67
เป็นมิตร	มีผู้ที่ไว้วางใจ	ชาย	12	6.67
		หญิง	18	10.00
		รวม	30	16.67
	ไม่มีผู้ที่ไว้วางใจ	ชาย	12	6.67
		หญิง	18	10.00
		รวม	30	16.67

ในการศึกษาความแตกต่างระหว่างเพศได้สุ่มกลุ่มตัวอย่างให้เป็นสัดส่วนของเพศชาย และเพศหญิงในแต่ละเงื่อนไขเท่ากัน เนื่องจากจำนวนตัวอย่างในเงื่อนไขย่อยจำนวนน้อยที่สุดมี จำนวน 10 คน จึงเลือกสุ่มกลุ่มตัวอย่างเงื่อนไขละ 10 คน โดยขอเสนอค่าสถิติพื้นฐานของการคล้อยตามสิ่งชี้แนะ ซึ่งประกอบด้วย การยอมเชื่อตามคำถามชี้แนะครั้งที่ 1 การยอมเชื่อตามคำถามชี้แนะครั้งที่ 2 การเปลี่ยนคำตอบ และการคล้อยตามสิ่งชี้แนะโดยรวม จำแนกตามท่าทีของผู้ซักถาม การมีผู้ที่ผู้ถูกซักถามไว้วางใจอยู่ด้วยขณะซักถาม และเพศของผู้ถูกซักถาม ดังตารางที่ 17

ตารางที่ 17

ค่ามัธยฐานเลขคณิต ส่วนเบี่ยงเบนมาตรฐาน และจำนวนตัวอย่างของการคล้อยตามสิ่งชี้นำ ซึ่งประกอบด้วย การยอมเชื่อตามคำถามชี้นำครั้งที่ 1 การยอมเชื่อตามคำถามชี้นำครั้งที่ 2 การเปลี่ยนคำตอบ และการคล้อยตามสิ่งชี้นำโดยรวม จำแนกตามท่าทีของผู้ซักถาม การมีผู้ที่ผู้ถูกซักถามไว้วางใจอยู่ด้วยขณะซักถาม และเพศของผู้ถูกซักถาม

ท่าทีของผู้ซักถาม	การมีผู้ที่ผู้ถูกซักถามไว้วางใจอยู่ด้วยขณะซักถาม	เพศ	การคล้อยตามสิ่งชี้นำ							
			การยอมเชื่อตามคำถามชี้นำครั้งที่ 1		การยอมเชื่อตามคำถามชี้นำครั้งที่ 2		การเปลี่ยนคำตอบ		การคล้อยตามสิ่งชี้นำโดยรวม	
			M	SD	M	SD	M	SD	M	SD
ไม่เป็นมิตร	มีผู้ที่ไว้วางใจ	ชาย	9.20	2.35	10.60	3.27	6.60	2.50	15.80	3.01
		หญิง	9.10	1.79	12.20	0.92	6.20	3.12	15.30	1.83
		รวม	9.15	2.03	11.40	2.48	6.40	2.76	15.55	2.44
	ไม่มีผู้ที่ไว้วางใจ	ชาย	11.00	1.25	12.40	2.32	4.30	1.95	15.30	2.50
		หญิง	10.60	1.58	12.00	1.49	5.80	2.10	16.40	1.71
		รวม	10.80	1.40	12.20	1.91	5.05	2.11	15.85	2.16
เป็นทางการ	มีผู้ที่ไว้วางใจ	ชาย	8.50	2.07	8.10	2.33	5.50	3.14	14.00	3.86
		หญิง	8.30	3.16	8.70	3.68	3.80	2.20	12.10	4.12
		รวม	8.40	2.60	8.40	3.02	4.65	2.78	13.05	4.01
	ไม่มีผู้ที่ไว้วางใจ	ชาย	8.60	2.84	10.60	2.46	4.90	2.64	13.50	4.60
		หญิง	10.10	2.60	12.70	1.83	7.60	3.03	17.70	2.54
		รวม	9.35	2.76	11.65	2.37	6.25	3.09	15.60	4.21
เป็นมิตร	มีผู้ที่ไว้วางใจ	ชาย	6.50	3.69	7.60	4.95	4.80	3.99	11.30	7.39
		หญิง	7.50	3.06	9.70	3.06	4.90	2.47	12.40	3.95
		รวม	7.00	3.34	8.65	4.15	4.85	3.23	11.85	5.80
	ไม่มีผู้ที่ไว้วางใจ	ชาย	8.90	2.73	9.90	1.85	6.40	2.41	15.30	3.65
		หญิง	8.90	2.47	10.20	3.58	6.00	2.16	14.90	3.67
		รวม	8.90	2.53	10.05	2.78	6.20	2.24	15.10	3.57

หมายเหตุ. จำนวนตัวอย่างเซลล์ละ 10 คน

ใช้การวิเคราะห์ความแปรปรวนสามทางของการคล้อยตามสิ่งชี้แนะ ซึ่งประกอบด้วย การยอมเชื่อตามคำถามชี้แนะครั้งที่ 1 การยอมเชื่อตามคำถามชี้แนะครั้งที่ 2 การเปลี่ยนคำตอบ และการคล้อยตามสิ่งชี้แนะโดยรวม ดังตารางที่ 18 พบผลหลักของเพศต่อการยอมเชื่อตามคำถามชี้แนะครั้งที่ 2 อย่างมีนัยสำคัญทางสถิติที่ระดับ .05 [$F(1, 108) = 4.06, p < .05$] โดยพบว่า เพศหญิง ($M = 10.92, SD = 0.37$) ยอมเชื่อตามคำถามชี้แนะครั้งที่ 2 มากกว่าเพศชาย ($M = 9.88, SD = 0.37$)

นอกเหนือจากนี้ ไม่พบผลหลัก และปฏิสัมพันธ์ของเพศของผู้ถูกชักถาม โดยพบว่า ปฏิสัมพันธ์ระหว่างเพศ ท่าทีของผู้ชักถาม และการมีผู้ที่ถูกชักถามไว้วางใจอยู่ด้วยขณะชักถามในการยอมเชื่อตามคำถามชี้แนะครั้งที่ 1 ไม่มีนัยสำคัญทางสถิติ [$F(2, 108) = 0.75, p = ns$] ในการยอมเชื่อตามคำถามชี้แนะครั้งที่ 2 ไม่มีนัยสำคัญทางสถิติ [$F(2, 108) = 1.19, p = ns$] ในการเปลี่ยนคำตอบ ไม่มีนัยสำคัญทางสถิติ [$F(2, 108) = 2.06, p = ns$] และในการคล้อยตามสิ่งชี้แนะโดยรวมไม่มีนัยสำคัญทางสถิติ [$F(2, 108) = 2.46, p = ns$] เช่นกัน ส่วนปฏิสัมพันธ์ระหว่างเพศและท่าทีของผู้ชักถามในการยอมเชื่อตามคำถามชี้แนะครั้งที่ 1 ไม่มีนัยสำคัญทางสถิติ [$F(2, 108) = 0.36, p = ns$] ในการยอมเชื่อตามคำถามชี้แนะครั้งที่ 2 ไม่มีนัยสำคัญทางสถิติ [$F(2, 108) = 0.19, p = ns$] ในการเปลี่ยนคำตอบไม่มีนัยสำคัญทางสถิติ [$F(2, 108) = 0.21, p = ns$] และในการคล้อยตามสิ่งชี้แนะโดยรวมไม่มีนัยสำคัญทางสถิติ [$F(2, 108) = 0.15, p = ns$] และปฏิสัมพันธ์ระหว่างเพศและการมีผู้ที่ถูกชักถามไว้วางใจอยู่ด้วยขณะชักถามในการยอมเชื่อตามคำถามชี้แนะครั้งที่ 1 ไม่มีนัยสำคัญทางสถิติ [$F(2, 108) = 0.02, p = ns$] ในการยอมเชื่อตามคำถามชี้แนะครั้งที่ 2 ไม่มีนัยสำคัญทางสถิติ [$F(2, 108) = 0.54, p = ns$] ในการเปลี่ยนคำตอบไม่มีนัยสำคัญทางสถิติ [$F(2, 108) = 3.84, p = ns$] และในการคล้อยตามสิ่งชี้แนะโดยรวมไม่มีนัยสำคัญทางสถิติ [$F(2, 108) = 2.16, p = ns$] และผลหลักของเพศในการยอมเชื่อตามคำถามชี้แนะครั้งที่ 1 ไม่มีนัยสำคัญทางสถิติ [$F(2, 108) = 0.41, p = ns$] ในการเปลี่ยนคำตอบไม่มีนัยสำคัญทางสถิติ [$F(2, 108) = 0.37, p = ns$] และในการคล้อยตามสิ่งชี้แนะโดยรวมไม่มีนัยสำคัญทางสถิติ [$F(2, 108) = 0.73, p = ns$]

ตารางที่ 18

การวิเคราะห์ความแปรปรวนสามทางของการคล้อยตามสิ่งชี้นำ ซึ่งประกอบด้วยการยอมเชื่อตามคำถามชี้นำครั้งที่ 1 การยอมเชื่อตามคำถามชี้นำครั้งที่ 2 การเปลี่ยนคำตอบ และการคล้อยตามสิ่งชี้นำโดยรวม

การคล้อยตามสิ่งชี้นำ	แหล่งความแปรปรวน	df	F	p
การยอมเชื่อตาม คำถามชี้นำครั้งที่ 1	เพศ (A)	1	0.41	.522
	ท่าทีของผู้ซักถาม (B)	2	6.29**	.003
	การมีผู้ที่ถูกซักถามไว้วางใจอยู่ด้วย			
	ขณะซักถาม (C)	1	10.33**	.002
	A x B	2	0.36	.701
	A x C	1	0.02	.887
	B x C	2	0.37	.691
	A x B x C	2	0.75	.474
	ความคลาดเคลื่อน	108	(6.53)	
	การยอมเชื่อตาม คำถามชี้นำครั้งที่ 2	เพศ (A)	1	4.06*
ท่าทีของผู้ซักถาม (B)		2	7.87**	.001
การมีผู้ที่ถูกซักถามไว้วางใจอยู่ด้วย				
ขณะซักถาม (C)		1	12.17**	.001
A x B		2	0.19	.824
A x C		2	0.54	.463
B x C		2	2.00	.140
A x B x C		2	1.19	.309
ความคลาดเคลื่อน		108	(8.14)	

หมายเหตุ. ค่าตัวเลขในวงเล็บเป็นค่าคลาดเคลื่อนกำลังสองเฉลี่ย (Mean Square Error)

* $p < .05$. ** $p < .01$. *** $p < .001$.

ตารางที่ 18 (ต่อ)

การคล้อยตามสิ่งชี้แนะ	แหล่งความแปรปรวน	df	F	p
การเปลี่ยนคำตอบ	เพศ (A)	1	0.37	.544
	ท่าทีของผู้ซักถาม (B)	2	0.11	.895
	การมีผู้ที่ผู้ถูกซักถามไว้วางใจอยู่ด้วย			
	ขณะซักถาม (C)	1	1.17	.282
	A x B	2	0.21	.812
	A x C	2	3.84	.053
	B x C	2	3.67*	.029
	A x B x C	2	2.06	.133
	ความคลาดเคลื่อน	108	(7.30)	
การคล้อยตามสิ่งชี้แนะ โดยรวม	เพศ (A)	1	0.73	.396
	ท่าทีของผู้ซักถาม (B)	2	3.40*	.037
	การมีผู้ที่ผู้ถูกซักถามไว้วางใจอยู่ด้วย			
	ขณะซักถาม (C)	1	8.36**	.005
	A x B	2	0.15	.858
	A x C	2	2.16	.145
	B x C	2	1.60	.207
	A x B x C	2	2.46	.090
	ความคลาดเคลื่อน	108	(14.84)	

หมายเหตุ. ค่าตัวเลขในวงเล็บเป็นค่าคลาดเคลื่อนกำลังสองเฉลี่ย (Mean Square Error)

* $p < .05$. ** $p < .01$. *** $p < .001$.

สรุปผลการวิเคราะห์ความแปรปรวนสามทางของการคล้อยตามสิ่งชี้แนะ ปรากฏว่า ความแตกต่างระหว่างเพศส่งผลต่อการยอมรับเชื่อตามคำถามชี้แนะครั้งที่ 2 โดยพบผลหลักของเพศต่อการยอมรับเชื่อตามคำถามชี้แนะครั้งที่ 2 อย่างมีนัยสำคัญทางสถิติที่ระดับ .05 [$F(1, 108) = 4.06, p < .05$] โดยพบว่า เพศหญิง ($M = 10.92, SD = 0.37$) ยอมรับเชื่อตามคำถามชี้แนะครั้งที่ 2 มากกว่าเพศชาย ($M = 9.88, SD = 0.37$)

3. ศึกษาความแตกต่างระหว่างผู้ชักถาม 3 คน

เนื่องจากการวิจัยครั้งนี้ใช้ผู้ชักถาม จำนวน 3 คน แต่ละคนแสดงท่าที่ทั้ง 3 ลักษณะ ได้แก่ เป็นมิตร เป็นทางการ และไม่เป็นมิตร เพื่อให้แน่ใจว่า ผลการทดลองที่ได้เกิดจากการจัดกระทำ มิใช่เกิดจากลักษณะเฉพาะตัวของผู้ชักถาม ดังนั้น จึงวิเคราะห์เพิ่มเติมว่าผู้ชักถามทั้ง 3 คน ส่งผลแตกต่างกันหรือไม่ อย่างไร จำนวน และร้อยละของกลุ่มตัวอย่าง จำแนกตามท่าที่ของผู้ชักถาม การมีผู้ที่ถูกชักถามไว้วางใจอยู่ด้วยขณะชักถาม และผู้ชักถาม ดังตารางที่ 19

ตารางที่ 19

จำนวน และร้อยละของกลุ่มตัวอย่าง จำแนกตามท่าที่ของผู้ชักถาม การมีผู้ที่ถูกชักถามไว้วางใจอยู่ด้วยขณะชักถาม และผู้ชักถาม

ท่าที่ของผู้ชักถาม	การมีผู้ที่ถูกชักถามไว้วางใจอยู่ด้วยขณะชักถาม		จำนวน	ร้อยละ
	มีผู้ที่ไว้วางใจ	ไม่มีผู้ที่ไว้วางใจ		
ไม่เป็นมิตร	มีผู้ที่ไว้วางใจ	1	10	5.56
		2	10	5.56
		3	10	5.56
	รวม		30	16.67
	ไม่มีผู้ที่ไว้วางใจ	1	10	5.56
		2	10	5.56
3		10	5.56	
รวม		30	16.67	
เป็นทางการ	มีผู้ที่ไว้วางใจ	1	10	5.56
		2	10	5.56
		3	10	5.56
	รวม		30	16.67
	ไม่มีผู้ที่ไว้วางใจ	1	10	5.56
		2	10	5.56
3		10	5.56	
รวม		30	16.67	

ตารางที่ 19 (ต่อ)

ท่าทีของผู้ซักถาม	การมีผู้ที่ผู้ถูกซักถาม ไว้วางใจอยู่ด้วยขณะ ซักถาม		จำนวน	ร้อยละ
	มีผู้ที่ไว้วางใจ	ไม่มีผู้ที่ไว้วางใจ		
เป็นมิตร	มีผู้ที่ไว้วางใจ	1	10	5.56
		2	10	5.56
		3	10	5.56
		รวม	30	16.67
	ไม่มีผู้ที่ไว้วางใจ	1	10	5.56
		2	10	5.56
		3	10	5.56
รวม		30	16.67	

โดยขอเสนอค่าสถิติพื้นฐานของการคล้อยตามสิ่งชี้แนะ ซึ่งประกอบด้วย การยอมเชื่อตาม คำถามชี้แนะครั้งที่ 1 การยอมเชื่อตามคำถามชี้แนะครั้งที่ 2 การเปลี่ยนคำตอบ และการคล้อยตามสิ่งชี้แนะโดยรวม จำแนกตามท่าทีของผู้ซักถาม การมีผู้ที่ผู้ถูกซักถามไว้วางใจอยู่ด้วยขณะซักถาม และผู้ซักถาม ดังตารางที่ 20

ตารางที่ 20

ค่ามัธยฐานเลขคณิต ส่วนเบี่ยงเบนมาตรฐาน และจำนวนตัวอย่างของการยอมเชื่อตามคำถามชั้นนำครั้งที่ 1 การยอมเชื่อตามคำถามชั้นนำครั้งที่ 2 การเปลี่ยนคำตอบ และการคล้อยตามสิ่งชั้นนำโดยรวม จำแนกตามท่าทีของผู้ซักถาม การมีผู้ที่ถูกซักถามไว้วางใจอยู่ด้วยขณะซักถาม และผู้ซักถาม

ท่าทีของผู้ซักถาม	การมีผู้ที่ถูกซักถามไว้วางใจอยู่ด้วยขณะซักถาม	ผู้ซักถามคนที่	n	การคล้อยตามสิ่งชั้นนำ							
				การยอมเชื่อตามคำถามชั้นนำครั้งที่ 1		การยอมเชื่อตามคำถามชั้นนำครั้งที่ 2		การเปลี่ยนคำตอบ		การคล้อยตามสิ่งชั้นนำโดยรวม	
				M	SD	M	SD	M	SD	M	SD
ไม่เป็นมิตร	มีผู้ที่ไว้วางใจ	1	10	9.10	1.79	12.00	1.15	6.10	3.03	15.20	2.74
		2	10	9.60	1.07	11.30	2.58	6.60	2.41	16.20	2.62
		3	10	9.10	2.73	11.60	2.88	7.40	2.91	16.50	2.64
		รวม	30	9.27	1.93	11.63	2.27	6.70	2.76	15.97	2.63
	ไม่มีผู้ที่ไว้วางใจ	1	10	10.00	1.49	11.60	2.27	5.70	2.31	15.70	2.11
		2	10	10.80	1.81	12.40	1.78	5.60	1.65	16.40	2.32
		3	10	10.60	1.43	12.60	1.65	5.70	2.41	16.30	2.06
		รวม	30	10.47	1.57	12.20	1.90	5.67	2.07	16.13	2.11
เป็นทางการ	มีผู้ที่ไว้วางใจ	1	10	7.80	3.16	9.80	2.97	6.20	4.44	14.00	5.25
		2	10	7.90	2.73	7.10	2.38	4.00	2.11	11.90	4.38
		3	10	8.90	2.77	9.40	2.76	5.80	3.05	14.70	4.03
		รวม	30	8.20	2.83	8.77	2.88	5.33	3.37	13.53	4.58
	ไม่มีผู้ที่ไว้วางใจ	1	10	8.10	2.69	11.90	2.60	7.10	3.35	15.20	2.82
		2	10	9.90	2.02	11.10	2.18	5.30	3.33	15.20	4.76
		3	10	9.30	3.43	12.00	2.54	6.20	3.05	15.50	4.58
		รวม	30	9.10	2.78	11.67	2.40	6.20	3.22	15.30	4.00

ตารางที่ 20 (ต่อ)

ท่าทีของ ผู้ซักถาม	การมีผู้ที่ผู้ถูก ซักถามไว้วางใจ อยู่ด้วยขณะ ซักถาม	ผู้ ซักถาม คนที่	n	การคล้อยตามสิ่งชี้นำ							
				การยอมเชื่อ ตามคำถาม ชี้นำครั้งที่ 1		การยอมเชื่อ ตามคำถาม ชี้นำครั้งที่ 2		การเปลี่ยน คำตอบ		การคล้อย ตามสิ่งชี้นำ โดยรวม	
				M	SD	M	SD	M	SD	M	SD
เป็นมิตร	มีผู้ที่ไว้วางใจ	1	10	7.10	2.51	8.30	4.42	5.30	2.67	12.40	4.43
		2	10	7.80	3.29	10.30	3.56	6.70	2.75	14.50	5.17
		3	10	6.50	2.76	7.30	2.87	3.20	2.10	9.70	4.55
		รวม	30	7.13	2.83	8.63	3.76	5.07	2.84	12.20	4.98
	ไม่มีผู้ที่ไว้วางใจ	1	10	8.40	3.24	9.50	3.03	6.90	2.42	15.30	4.72
		2	10	8.80	1.69	10.00	1.89	6.10	2.56	14.90	3.21
		3	10	9.00	2.54	9.80	3.58	6.10	2.85	15.10	3.70
รวม	30	8.73	2.49	9.77	2.82	6.37	2.55	15.10	3.79		

ตารางที่ 21 แสดงผลการวิเคราะห์ความแปรปรวนสามทางของการคล้อยตามสิ่งชี้นำ ซึ่งประกอบด้วย การยอมเชื่อตามคำถามชี้นำครั้งที่ 1 การยอมเชื่อตามคำถามชี้นำครั้งที่ 2 การเปลี่ยนคำตอบ และการคล้อยตามสิ่งชี้นำโดยรวม ไม่พบผลหลัก และปฏิสัมพันธ์ของผู้ซักถาม โดยพบว่าปฏิสัมพันธ์ระหว่างผู้ซักถาม ท่าทีของผู้ซักถาม และการมีผู้ที่ผู้ถูกซักถามไว้วางใจอยู่ด้วยขณะซักถาม ในการยอมเชื่อตามคำถามชี้นำครั้งที่ 1 ไม่มีนัยสำคัญทางสถิติ [$F(4, 162) = 0.51, p = ns$] ในการยอมเชื่อตามคำถามชี้นำครั้งที่ 2 ไม่มีนัยสำคัญทางสถิติ [$F(4, 162) = 0.94, p = ns$] ในการเปลี่ยนคำตอบไม่มีนัยสำคัญทางสถิติ [$F(4, 162) = 1.02, p = ns$] และในการคล้อยตามสิ่งชี้นำโดยรวมไม่มีนัยสำคัญทางสถิติ [$F(4, 162) = 1.33, p = ns$] เช่นกัน ส่วนปฏิสัมพันธ์ระหว่างผู้ซักถาม และท่าทีของผู้ซักถามในการยอมเชื่อตามคำถามชี้นำครั้งที่ 1 ไม่มีนัยสำคัญทางสถิติ [$F(4, 162) = 0.29, p = ns$] ในการยอมเชื่อตามคำถามชี้นำครั้งที่ 2 ไม่มีนัยสำคัญทางสถิติ [$F(4, 162) = 2.24, p = ns$] ในการเปลี่ยนคำตอบไม่มีนัยสำคัญทางสถิติ [$F(4, 162) = 2.26, p = ns$] และในการคล้อยตามสิ่งชี้นำโดยรวมไม่มีนัยสำคัญทางสถิติ [$F(4, 162) = 1.51, p = ns$] และปฏิสัมพันธ์ระหว่างผู้ซักถามและการมีผู้ที่ผู้ถูกซักถามไว้วางใจอยู่ด้วยขณะซักถามในการยอมเชื่อตามคำถามชี้นำครั้งที่ 1 ไม่มีนัยสำคัญ

ทางสถิติ [$F(2, 162) = 0.29, p = ns$] ในการยอมเชื่อตามคำถามชั้นนำครั้งที่ 2 ไม่มีนัยสำคัญทางสถิติ [$F(2, 162) = 0.58, p = ns$] ในการเปลี่ยนคำตอบไม่มีนัยสำคัญทางสถิติ [$F(2, 162) = 0.34, p = ns$] และในการคล้อยตามสิ่งชั้นนำโดยรวมไม่มีนัยสำคัญทางสถิติ [$F(2, 162) = 0.13, p = ns$] และผลหลักของผู้ชักถาม ในการยอมเชื่อตามคำถามชั้นนำครั้งที่ 1 ไม่มีนัยสำคัญทางสถิติ [$F(2, 162) = 1.29, p = ns$] ในการยอมเชื่อตามคำถามชั้นนำครั้งที่ 2 ไม่มีนัยสำคัญทางสถิติ [$F(2, 162) = 0.05, p = ns$] ในการเปลี่ยนคำตอบไม่มีนัยสำคัญทางสถิติ [$F(2, 162) = 0.61, p = ns$] และในการคล้อยตามสิ่งชั้นนำโดยรวมไม่มีนัยสำคัญทางสถิติ [$F(2, 162) = 0.06, p = ns$] ดังนั้น สรุปได้ว่า ผู้ชักถามทั้ง 3 คน ส่งผลต่อการคล้อยตามสิ่งชั้นนำไม่แตกต่างกัน

ตารางที่ 21

การวิเคราะห์ความแปรปรวนสามทางของคะแนนการยอมเชื่อตามคำถามชั้นนำครั้งที่ 1 การยอมเชื่อตามคำถามชั้นนำครั้งที่ 2 การเปลี่ยนคำตอบ และการคล้อยตามสิ่งชั้นนำโดยรวม

การคล้อยตามสิ่งชั้นนำ	แหล่งความแปรปรวน	df	F	p
การยอมเชื่อตาม	ผู้ชักถาม (A)	2	1.29	.279
คำถามชั้นนำครั้งที่ 1	ท่าทีของผู้ชักถาม (B)	2	9.21***	.000
	การมีผู้ที่ผู้ถูกชักถามไว้วางใจ			
	อยู่ด้วยขณะชักถาม (C)	1	11.00**	.001
	A x B	4	0.29	.881
	A x C	2	0.29	.747
	B x C	2	0.30	.743
	A x B x C	4	0.51	.729
	ความคลาดเคลื่อน	162	(6.23)	

หมายเหตุ. ค่าตัวเลขในวงเล็บเป็นค่าคลาดเคลื่อนกำลังสองเฉลี่ย (Mean Square Error)

** $p < .01$. *** $p < .001$.

ตารางที่ 21 (ต่อ)

การคล้อยตามสิ่งชี้นำ	แหล่งความแปรปรวน	df	F	p
การยอมเชื่อตาม คำถามชี้นำครั้งที่ 2	ผู้ซักถาม (A)	2	0.05	.955
	ท่าทีของผู้ซักถาม (B)	2	15.25***	.000
	การมีผู้ที่ถูกซักถามไว้วางใจ			
	อยู่ด้วยขณะซักถาม (C)	1	14.27***	.000
	A x B	4	2.24	.067
	A x C	2	0.58	.560
	B x C	2	3.00	.053
	A x B x C	4	0.94	.445
	ความคลาดเคลื่อน	162	(7.41)	
	การเปลี่ยนคำตอบ	ผู้ซักถาม (A)	2	0.61
ท่าทีของผู้ซักถาม (B)		2	0.50	.608
การมีผู้ที่ถูกซักถามไว้วางใจ				
อยู่ด้วยขณะซักถาม (C)		1	0.81	.368
A x B		4	2.26	.065
A x C		2	0.34	.713
B x C		2	2.93	.056
A x B x C		4	1.02	.398
ความคลาดเคลื่อน		162	(7.89)	
การคล้อยตามสิ่งชี้นำ โดยรวม		ผู้ซักถาม (A)	2	0.06
	ท่าทีของผู้ซักถาม (B)	2	6.17**	.003
	การมีผู้ที่ถูกซักถามไว้วางใจ			
	อยู่ด้วยขณะซักถาม (C)	1	7.99**	.005
	A x B	4	1.51	.202
	A x C	2	0.13	.878
	B x C	2	1.94	.148
	A x B x C	4	1.33	.260
	ความคลาดเคลื่อน	162	(14.62)	

หมายเหตุ. ค่าตัวเลขในวงเล็บเป็นค่าคลาดเคลื่อนกำลังสองเฉลี่ย (Mean Square Error)

** $p < .01$. *** $p < .001$.

4. ทดสอบสหสัมพันธ์ระหว่างการคล้อยตามสิ่งชี้นำกับการระลึกโดยอิสระ

จากงานวิจัยที่เกี่ยวข้อง (Gudjonsson, 1988b, 1991, 1997, 2003., Gudjonsson & Clare, 1995) พบว่า การคล้อยตามสิ่งชี้นำมีความสัมพันธ์ทางลบกับความจำ จึงต้องการทดสอบว่า ผลการวิจัยนี้เป็นไปในทิศทางเดียวกับงานวิจัยเหล่านี้หรือไม่ จึงทดสอบสหสัมพันธ์ของคะแนนการระลึกโดยอิสระกับคะแนนการยอมเชื่อตามคำถามชี้นำครั้งที่ 1 คะแนนการยอมเชื่อตามคำถามชี้นำครั้งที่ 2 คะแนนการเปลี่ยนคำตอบ และคะแนนการคล้อยตามสิ่งชี้นำโดยรวม ดังตารางที่ 20 พบว่า สหสัมพันธ์ของคะแนนการระลึกโดยอิสระกับคะแนนการยอมเชื่อตามคำถามชี้นำครั้งที่ 1 อย่างมีนัยสำคัญทางสถิติที่ระดับ .001 สหสัมพันธ์ของคะแนนการระลึกโดยอิสระกับคะแนนการยอมเชื่อตามคำถามชี้นำครั้งที่ 2 อย่างมีนัยสำคัญทางสถิติที่ระดับ .01 และสหสัมพันธ์ของคะแนนการระลึกโดยอิสระกับคะแนนการคล้อยตามสิ่งชี้นำโดยรวมอย่างมีนัยสำคัญทางสถิติที่ระดับ .01 โดยมีสหสัมพันธ์ทางลบกับความจำ ค่าความสัมพันธ์เท่ากับ -.27, -.20, และ -.24 ส่วนคะแนนการเปลี่ยนคำตอบมีความสัมพันธ์ทางลบเช่นเดียวกัน แต่ไม่มีนัยสำคัญทางสถิติ โดยมีค่าความสัมพันธ์เท่ากับ -.08 ดังตารางที่ 22 โดยผลที่ได้นั้นสอดคล้องกับงานวิจัยที่เกี่ยวข้อง และสอดคล้องกับทดสอบสหสัมพันธ์ระหว่างการคล้อยตามสิ่งชี้นำกับการระลึกโดยอิสระในชั้นพัฒนามาตร

ตารางที่ 22

สหสัมพันธ์ของคะแนนการระลึกโดยอิสระกับคะแนนการยอมเชื่อตามคำถามชี้นำครั้งที่ 1 คะแนนการยอมเชื่อตามคำถามชี้นำครั้งที่ 2 คะแนนการเปลี่ยนคำตอบ และคะแนนการคล้อยตามสิ่งชี้นำโดยรวม

ค่าสหสัมพันธ์กับการระลึกโดยอิสระ	ชั้นพัฒนามาตร (N = 60)	ชั้นเก็บข้อมูลจริง (N = 180)
การยอมเชื่อตามคำถามชี้นำครั้งที่ 1	-.27*	-.27***
การยอมเชื่อตามคำถามชี้นำครั้งที่ 2	-.28*	-.20**
การเปลี่ยนคำตอบ	-.20	-.08
การคล้อยตามสิ่งชี้นำโดยรวม	-.34**	-.24**

* $p < .05$, หนึ่งหาง. ** $p < .01$, หนึ่งหาง. *** $p < .001$, หนึ่งหาง.

ตารางที่ 23 สรุปผลการวิจัยตามสมมติฐาน โดยจากที่กล่าวข้างต้น ขอดอบสมมติฐานโดยดูจากการคล้อยตามสิ่งชี้แนะโดยรวมเป็นหลัก ดังนี้

ตารางที่ 23

สรุปผลการทดสอบสมมติฐาน

ข้อที่	ผลการวิจัย	ผลการทดสอบสมมติฐาน
1.	ไม่เป็นมิตร > เป็นมิตร	สนับสนุน (ไม่เป็นมิตร > เป็นมิตร)
2.	เป็นทางการ \approx เป็นมิตร	สนับสนุน (เป็นทางการ \approx เป็นมิตร)
3.	ไม่มีผู้ที่ไว้วางใจ > มีผู้ที่ไว้วางใจ	สนับสนุน (ไม่มีผู้ที่ไว้วางใจ > มีผู้ที่ไว้วางใจ)
4.	ไม่เป็นมิตร, ไม่มีผู้ที่ไว้วางใจ > ไม่เป็นมิตร, มีผู้ที่ไว้วางใจ	ไม่สนับสนุน (ไม่เป็นมิตร, ไม่มีผู้ที่ไว้วางใจ \approx ไม่เป็นมิตร, มีผู้ที่ไว้วางใจ)
5.	มีปฏิสัมพันธ์ระหว่างท่าทีของผู้ซักถาม กับ การมีผู้ที่ไว้วางใจ	ไม่สนับสนุน (ไม่มีปฏิสัมพันธ์ระหว่างท่าทีของผู้ซักถาม กับ การมีผู้ที่ไว้วางใจ)