

## บทที่ 2

### แนวคิดเชิงทฤษฎีและผลงานวิจัยที่เกี่ยวข้อง

การศึกษาวิจัยเรื่อง “คุณภาพชีวิตของประชากรที่มีรายได้น้อยในโครงการบ้านเอื้ออาทร กรุงเทพมหานคร และปริมณฑล” นี้ เป็นการศึกษาในโครงการพัฒนาที่อยู่อาศัยที่จัดสร้างขึ้นใหม่ในพื้นที่ต่างๆ และประชากรเป้าหมายของการศึกษา คือ ประชากรที่ย้ายถิ่นที่อยู่อาศัยใหม่หรือกล่าวอีกนัยหนึ่ง คือ เป็นการศึกษาคุณภาพชีวิตในบริบทของการพัฒนาที่อยู่อาศัย ดังนั้น การศึกษาค้นคว้าเอกสารแนวคิดเชิงทฤษฎีและผลงานวิจัยที่เกี่ยวข้องเพื่อเป็นแนวทางในการสร้างกรอบแนวคิดสำหรับการวิจัย จึงประกอบด้วยหัวข้อสำคัญดังนี้ คือ

- แนวคิดเกี่ยวกับคุณภาพชีวิตและการวัดคุณภาพชีวิต
- ทฤษฎีเชิงระบบเกี่ยวกับสาเหตุและแนวคิดของคุณภาพชีวิต
- แนวคิดเกี่ยวกับการพัฒนาที่อยู่อาศัยและการจัดทำโครงการบ้านเอื้ออาทร
- ผลงานวิจัยเกี่ยวกับปัจจัยที่มีอิทธิพลต่อคุณภาพชีวิต
- กรอบแนวคิดในการวิจัย
- สมมุติฐานในการวิจัย

โดยมีรายละเอียดในหัวข้อต่างๆ ดังนี้

#### 2.1 แนวคิดเกี่ยวกับคุณภาพชีวิตและการวัดคุณภาพชีวิต

แนวคิดเกี่ยวกับคุณภาพชีวิตมีวิวัฒนาการมาตั้งแต่สมัยโบราณ โดยนักปราชญ์ชาวกรีก เช่น Plato ได้กล่าวถึงปรัชญาชีวิตและแนวทางในการผลักดันนโยบายของรัฐที่จะยกระดับคุณภาพชีวิตของประชาชน แต่การเริ่มต้นของการวัดชีวิตที่ดีและการยกระดับคุณภาพชีวิตในเชิงศาสตร์เพิ่งจะมีเมื่อไม่นานมานี้ โดยเมื่อประมาณ 30 กว่าปีที่ผ่านมามีความพยายามอย่างมากในการพัฒนาดัชนีและมาตรวัดคุณภาพชีวิต จากสถาบันที่เกี่ยวข้องกับนโยบายสาธารณะและหน่วยงานภาครัฐในหลายพื้นที่ทั่วโลก (Ferriss, 2000 อ้างถึงใน Hagerty et al., 2001)

การประเมินคุณภาพชีวิตในเชิงทฤษฎีมีความสัมพันธ์กับลำดับความต้องการของมนุษย์ โดยความต้องการของมนุษย์อาจแบ่งออกได้เป็น 3 ระดับ (United Nations, 1995) คือ 1) ความต้องการขั้นพื้นฐาน ได้แก่ อาหาร เครื่องนุ่งห่มและที่อยู่อาศัย 2) ความต้องการขั้นที่สอง ได้แก่ การศึกษา ความปลอดภัยและความมั่นคง 3) ความต้องการขั้นที่สาม ได้แก่ อิสรภาพ ความยุติธรรม โอกาส ความสำเร็จและความสุขสบาย อย่างไรก็ตาม Hagerty et al. (2001: 76) ได้กล่าวว่า แนวคิดในการประเมินคุณภาพชีวิต

ขึ้นอยู่กับระดับการพัฒนาของแต่ละประเทศ เช่น การประเมินคุณภาพชีวิตในด้านความสุขสบาย หรือการใช้เวลาเสรีจะเหมาะสำหรับการวัดคุณภาพชีวิตของประชากรในประเทศที่พัฒนาแล้ว เป็นต้น ซึ่งความสุขสบายเป็นความต้องการของมนุษย์ตามลำดับความต้องการขั้นที่สาม

นอกจากนี้การชี้วัดคุณภาพชีวิตในระยะแรกให้ความสำคัญกับการเจริญเติบโตทางเศรษฐกิจเป็นหลัก โดยการนำรายได้ต่อบุคคลมาเป็นตัวบ่งชี้คุณภาพชีวิตของประชาชน ทั้งนี้ เนื่องจากในอดีตระบบเศรษฐกิจเป็นแบบดั้งเดิม ประชากรส่วนใหญ่ประกอบอาชีพเกษตรกรรม ผลผลิตและรายได้ขึ้นอยู่กับปัจจัยแวดล้อมทางธรรมชาติ การกำหนดเป้าหมายการพัฒนาจึงมุ่งเน้นการเติบโตทางเศรษฐกิจ โดยมีความเชื่อว่าเมื่อเศรษฐกิจดีขึ้นจะทำให้ประชาชนมีรายได้สูงขึ้นและมีคุณภาพชีวิตที่ดีขึ้น ต่อมาเมื่อวิทยาการต่างๆ ได้เจริญก้าวหน้าขึ้นตามลำดับ ระบบเศรษฐกิจที่พึ่งพาอาชีพทางการเกษตรเปลี่ยนเป็นระบบเศรษฐกิจแบบอุตสาหกรรม สินค้าและบริการต่างๆ ขยายตัวอย่างรวดเร็วและมีประสิทธิภาพ การขยายตัวทางเศรษฐกิจสูงขึ้นอย่างต่อเนื่อง แต่กลับพบว่าช่องว่างระหว่างคนจนกับคนรวยมีมากขึ้น ทรัพยากรธรรมชาติถูกทำลายจนเกิดปัญหาสิ่งแวดล้อม เนื่องจากการขาดสมดุลทางธรรมชาติ มีผลต่อการดำเนินชีวิตและสุขภาพจิตของประชาชน ทำให้แนวคิดเกี่ยวกับการบ่งชี้คุณภาพชีวิตเปลี่ยนไป และมองว่าการเจริญเติบโตทางเศรษฐกิจมิใช่เป้าหมายสุดท้ายของการมีคุณภาพชีวิตที่ดี แต่เป็นเพียงองค์ประกอบสำคัญประการหนึ่งของการมีคุณภาพชีวิตที่ดี และการจะทำให้ประชาชนมีคุณภาพชีวิตที่ดีขึ้นอย่างแท้จริงจะต้องคำนึงถึงองค์ประกอบอื่นๆ ที่เกี่ยวข้องอีกหลายด้าน ดังนั้น จึงเกิดแนวคิดในการศึกษา การให้ความหมาย เกณฑ์การวัด การวิเคราะห์และการตีความคุณภาพชีวิตที่แตกต่างกัน ตามรายละเอียด ดังนี้

### 2.1.1 ความหมายของคุณภาพชีวิต

องค์การศึกษา วิทยาศาสตร์และวัฒนธรรมแห่งสหประชาชาติ (United Nations Educational, Scientific and Cultural Organization [UNESCO], 1981) ได้ให้ความหมายคุณภาพชีวิตว่า หมายถึง ประสบการณ์ในชีวิตทุกๆ ด้านของบุคคล โดยรวมถึงความพอใจทางวัตถุที่เป็นความจำเป็นพื้นฐาน ความพอใจในการพัฒนาตนเอง รวมถึงความพอใจในความเท่าเทียมกันของระบบเศรษฐกิจในสังคม โดยมีความสัมพันธ์กับกลุ่ม ชุมชน สถาบันชาติ ทั้งนี้คุณภาพชีวิตจะมีความแตกต่างกันตามวัฒนธรรมของสังคม

องค์การอนามัยโลก (World Health Organization [WHO]) ให้ความหมายว่า คุณภาพชีวิตเป็นแนวคิดหลายมิติที่ประสานการรับรู้ของบุคคลในด้านร่างกาย จิตใจ ระดับความเป็นอิสระไม่ต้องพึ่งพาความสัมพันธ์ทางสังคม สิ่งแวดล้อม และด้านความเชื่อส่วนบุคคล ภายใต้วัฒนธรรม ค่านิยม และเป้าหมายในชีวิตของแต่ละบุคคล (The WHOQOL group, 1994 อ้างถึงใน สุวัฒน์ มหัตนรินทร์กุล และคณะ, 2540: 5)

สศช. (2531, อ้างถึงใน อรรถวรรณ สุทธางกูร, 2540: 14) ได้ให้ความหมายว่า คุณภาพชีวิต หมายถึง ชีวิตที่มีคุณภาพสามารถดำรงอยู่ได้ในสังคมอย่างปกติสุข และการมีคุณภาพชีวิตที่ดีขึ้นนั้น จะรู้ได้โดยการที่คนหรือชุมชนนั้นๆ ได้บรรลุเกณฑ์ความจำเป็นขั้นพื้นฐานหรือความต้องการขั้นพื้นฐาน ที่คนหรือชุมชนควรจะมีหรือควรจะเป็น เพื่อให้มีชีวิตอยู่ได้อย่างปกติพอสมควรในช่วงเวลาหนึ่ง

กรมการพัฒนาชุมชน (2547) ได้ให้ความหมายของคุณภาพชีวิตตามแนวคิดความจำเป็น ขั้นพื้นฐาน (จปฐ.) ว่าคุณภาพชีวิต หมายถึง การดำรงชีวิตของมนุษย์ในระดับที่เหมาะสมตาม ความจำเป็นพื้นฐานในสังคมหนึ่งในช่วงเวลาหนึ่ง และการที่คุณภาพชีวิตของประชาชนจะดี หมายถึง การได้บรรลุเกณฑ์ความจำเป็นขั้นพื้นฐานครบถ้วนทุกประการ

กระทรวงการพัฒนาสังคมและความมั่นคงของมนุษย์ (2548) ให้ความหมายของคุณภาพชีวิต ว่าหมายถึง ระดับการดำรงชีวิตของมนุษย์ที่เป็นผลรวมทั้งในเชิงวัตถุวิสัยและจิตวิสัยในช่วงระยะเวลาหนึ่ง โดยมนุษย์จะมีคุณภาพชีวิตระดับใดนั้นสามารถเปรียบเทียบกับค่ามาตรฐาน หรือเปรียบเทียบกับ ช่วงเวลาในอดีตที่ใช้เป็นฐานในการเปรียบเทียบ

จากการให้ความหมายคุณภาพชีวิตของหน่วยงานต่างๆ ข้างต้น พอสรุปได้ว่า คุณภาพชีวิต มีความหมายที่เกี่ยวข้องกับความเป็นอยู่ที่ดีหรือความพึงพอใจในชีวิตจากองค์ประกอบในด้านต่างๆ ที่จำเป็น ต่อการดำรงชีวิตของมนุษย์ทั้งทางร่างกายและจิตใจ ซึ่งการจะให้ความสำคัญกับองค์ประกอบใด ขึ้นอยู่กับวัฒนธรรม สภาพแวดล้อม ลักษณะของประชากรและวัตถุประสงค์ของหน่วยงานนั้นๆ

### 2.1.2 องค์ประกอบและการวัดคุณภาพชีวิต

การกำหนดองค์ประกอบและการวัดคุณภาพชีวิตมีการกำหนดไว้แตกต่างกัน คือ ประการแรก การวัดคุณภาพชีวิตของต่างประเทศในภาคพื้นเอเชียและแปซิฟิก ได้แก่ แบบจำลองการสำรวจ คุณภาพชีวิตของ ESCAP และเครื่องมือวัดคุณภาพชีวิตของประเทศเพื่อนบ้านที่มีอาณาเขตติดต่อ และระดับการพัฒนาใกล้เคียงกับประเทศไทย ได้แก่ การวัดคุณภาพชีวิตของประเทศมาเลเซียและ สูดท่าย คือ เครื่องมือวัดคุณภาพชีวิตขององค์การอนามัยโลก ประการที่สอง การวัดคุณภาพชีวิต ในประเทศไทย ได้แก่ ตัวบ่งชี้ความอยู่ดีมีสุขของคนไทย ดัชนีความก้าวหน้าของคน และโครงการ กำหนดดัชนีคุณภาพชีวิตของคนไทย โดยมีรายละเอียดขององค์ประกอบและการวัดคุณภาพชีวิต ต่างๆ ดังนี้

#### 2.1.2.1 การวัดคุณภาพชีวิตของต่างประเทศ

1) แบบจำลองการสำรวจคุณภาพชีวิตของ ESCAP (United Nations, 1995) คณะผู้แทนที่ทำงานเกี่ยวข้องกับการกำหนดนโยบายและวางแผนพัฒนาของคณะกรรมการเศรษฐกิจ

และสังคมสำหรับเอเชียและแปซิฟิก (Economic and Social Commission for Asia and the Pacific [ESCAP]) จาก 54 ประเทศ พร้อมกับสมาชิกอีก 5 เขตการปกครอง ได้ร่วมกันสร้างแบบจำลองการสำรวจคุณภาพชีวิตของประชากรในภาคพื้นเอเชียและแปซิฟิก โดยมีเป้าหมายสูงสุดในการใช้เป็นเครื่องมือในการกำหนดนโยบายและวางแผนพัฒนา เพื่อแก้ปัญหาความยากจน ปัญหาทางสังคม การขยายโอกาสการจ้างงาน การมีส่วนร่วม และการกระจายความเป็นธรรมของประชาชน

แนวคิดในการสร้างแบบจำลองการสำรวจคุณภาพชีวิตของ ESCAP ให้มีความสำคัญทั้งด้านการขยายตัวทางเศรษฐกิจและคุณค่าของความเป็นมนุษย์ และเป็นการศึกษาแบบองค์รวม (humanistic and holistic) โดยมองว่าคุณภาพชีวิตของประชากรมีความเกี่ยวข้องโดยตรงกับมาตรฐานการอยู่อาศัย โดยถ้าให้ความสำคัญกับความเป็นอยู่ที่ดีของมนุษย์ คุณภาพชีวิตก็คือวัตถุประสงค์ของการพัฒนา แต่หากมองในแง่ของทรัพยากรมนุษย์ การพัฒนาคุณภาพชีวิตก็คือ การวัดระดับการพัฒนาที่จะนำไปสู่เป้าหมายที่ตั้งไว้ ทั้งนี้ การให้ความหมายของการมีชีวิตที่ดีกว่านั้น มีความแปรผันไปตามความชอบของแต่ละบุคคล (individual preferences) การรับรู้ทางสังคม (social perceptions) และบริบททางวัฒนธรรม (cultural context) จึงเห็นว่าการนำแบบจำลองนี้ไปใช้ควรมีความยืดหยุ่นตามลักษณะเฉพาะและความเหมาะสมของแต่ละประเทศ

แบบจำลองการสำรวจคุณภาพชีวิตของ ESCAP 1990 มีองค์ประกอบ 7 ด้าน คือ

- (1) ด้านสุขภาพ
- (2) ด้านการศึกษา
- (3) ด้านชีวิตการทำงาน
- (4) ด้านสิ่งแวดล้อมทางกายภาพ
- (5) ด้านชีวิตครอบครัว
- (6) ด้านชีวิตชุมชน
- (7) ด้านชีวิตวัฒนธรรม ชีวิตจิตใจและชีวิตเวลาเสรี

2) การวัดคุณภาพชีวิตของประเทศมาเลเซีย (กระทรวงการพัฒนาลังคมและความมั่นคงของมนุษย์, 2548: 14-16) ประเทศมาเลเซียได้ให้ความหมายของคุณภาพชีวิตว่าเป็นผลรวมขององค์ประกอบ 10 ด้าน คือ

- (1) ด้านรายได้และการกระจายรายได้
- (2) ด้านการขนส่งและการสื่อสาร
- (3) ด้านสุขภาพ
- (4) ด้านการศึกษา

- (5) ด้านที่อยู่อาศัย
- (6) ด้านสิ่งแวดล้อม
- (7) ด้านชีวิตครอบครัว
- (8) ด้านการมีส่วนร่วมทางสังคม
- (9) ด้านความปลอดภัยสาธารณะ
- (10) ด้านวัฒนธรรมและการใช้เวลาเสรี

ประเทศมาเลเซียมีตัวบ่งชี้คุณภาพชีวิตในด้านต่างๆ ข้างต้น รวมทั้งสิ้น 37 ตัวบ่งชี้ในแต่ละด้านถูกคัดเลือกจากเกณฑ์ 3 เกณฑ์ คือ ความสำคัญของตัวบ่งชี้ ความสามารถที่สะท้อนด้านเหล่านั้น และการมีข้อมูลที่จะนำมาใช้ในการวิเคราะห์ ตัวบ่งชี้ที่มีทิศทางทั้งในทางบวกและทางลบ ตัวบ่งชี้ที่มีทิศทางในทางบวก เช่น ความคาดหมายการคงชีพ อัตราการรู้หนังสือ ตัวบ่งชี้เหล่านี้มีนัยว่าหากมีค่าเพิ่มขึ้นจะทำให้คุณภาพชีวิตดีขึ้น ขณะที่ตัวบ่งชี้ในเชิงลบ มีความหมายว่าหากมีค่าเพิ่มขึ้นจะทำให้คุณภาพชีวิตถดถอยลงไป เช่น อัตราการกตัญญู เป็นต้น

3) เครื่องมือวัดคุณภาพชีวิตขององค์การอนามัยโลก องค์การอนามัยโลก (1996 อ้างถึงในสุวัฒน์ มหัตนิรันดร์กุลและคณะ, 2540) โดยทีมงาน WHOQOL group ซึ่งประกอบด้วยศูนย์ปฏิบัติงานภาคสนามจำนวน 15 ประเทศ ได้พัฒนาและนำเสนอเครื่องมือวัดคุณภาพชีวิตที่สามารถนำไปใช้ได้ทั่วไป แม้ในกลุ่มประชากรที่มีสังคมและวัฒนธรรมแตกต่างกัน เครื่องมือดังกล่าวให้ความสำคัญกับกระบวนการดูแลสุขภาพ ผลของการรักษาและความเป็นอยู่ที่ดีของผู้ป่วย โดยมีข้อคำถามทั้งสิ้น 100 ข้อ แบ่งเป็นข้อคำถามด้านคุณภาพชีวิตและสุขภาพโดยรวม 4 ข้อ อีก 96 ข้อ จัดเป็น 24 หัวข้อ แต่ละหัวข้อมี 4 คำถาม และในจำนวน 24 หัวข้อได้จัดกลุ่มเป็น 6 ด้าน ได้แก่

- (1) ด้านร่างกาย
- (2) ด้านจิตวิทยา
- (3) ด้านระดับความเป็นอิสระของบุคคล
- (4) ด้านความสัมพันธ์กับสังคม
- (5) ด้านสิ่งแวดล้อม
- (6) ด้านจิตใจหรือด้านความเชื่อส่วนบุคคล

อย่างไรก็ดี ความยาวของ WHOQOL-100 ซึ่งมีข้อคำถามถึง 100 ข้อ ทำให้ไม่สะดวกและมีข้อจำกัดในการใช้ ในปีเดียวกันนั้นองค์การอนามัยโลกจึงได้พัฒนาเครื่องมือวัดคุณภาพชีวิตฉบับย่อ โดยวิธีการวิเคราะห์ปัจจัย (factor analysis) ชุดเครื่องมือ WHOQOL-100 ทำให้เหลือข้อคำถาม 26 ข้อ และได้มีการวิจัยที่ได้ข้อสรุปว่า แบบวัดคุณภาพชีวิตฉบับย่อมีความแม่นยำตรงในการวัดใกล้เคียงกับชุด WHOQOL-100 อย่างมีนัยสำคัญทางสถิติและสามารถใช้ประเมินคุณภาพชีวิต

แทนกันได้ แบบวัดคุณภาพชีวิตฉบับย่อได้รับการแปลเป็นภาษาไทย เรียกว่า แบบวัดคุณภาพชีวิตฉบับย่อชุดภาษาไทย (WHOQOL-BREF-THAI) ประกอบด้วย ข้อคำถามด้านคุณภาพชีวิตและสุขภาพโดยรวม 2 ข้อ อีก 24 ข้อสามารถจัดกลุ่มได้เป็น 4 ด้าน ได้แก่ (1) ด้านร่างกาย (2) ด้านจิตวิทยา (3) ด้านความสัมพันธ์ทางสังคม และ (4) ด้านสิ่งแวดล้อม ซึ่งลดจาก WHOQOL-100 ไป 2 ด้าน คือ ด้านระดับความเป็นอิสระของบุคคล และด้านจิตใจหรือความเชื่อส่วนบุคคล

### 2.1.2.2 การวัดคุณภาพชีวิตในประเทศไทย

นอกจากเครื่องมือวัดคุณภาพชีวิตของต่างประเทศและแบบวัดคุณภาพชีวิตขององค์การอนามัยโลกฉบับย่อชุดภาษาไทย (WHOQOL-BREF-THAI) ที่กล่าวไว้ข้างต้นแล้ว ประเทศไทยยังมีแนวทางในการวัดคุณภาพชีวิตที่หน่วยงานต่างๆ สร้างขึ้นอีก ดังนี้

1) **ตัวบ่งชี้ความอยู่ดีมีสุขของคนไทย สศช.** (2545, อ้างถึงใน กระทรวงการพัฒนาสังคมและความมั่นคงของมนุษย์, 2548: 9-10) ได้กำหนดแนวคิดในการประเมินการพัฒนาเศรษฐกิจและสังคมของประเทศขึ้นมา โดยเรียกแนวคิดนั้นว่า "ความอยู่ดีมีสุขของคนไทย" ความหมายของแนวคิดนี้ หมายถึงการมีสุขภาพที่ดีทั้งร่างกายและจิตใจ มีความรู้ มีงานทำที่ทั่วถึง มีรายได้เพียงพอต่อการดำรงชีพ มีครอบครัวที่อบอุ่นมั่นคง อยู่ในสภาพแวดล้อมที่ดี และอยู่ภายใต้ระบบบริหารจัดการที่ดีของภาครัฐ โดยกำหนดองค์ประกอบของความอยู่ดีมีสุขไว้ 7 ด้าน คือ

- (1) ด้านสุขภาพอนามัย
- (2) ด้านความรู้
- (3) ด้านชีวิตการทำงาน
- (4) ด้านรายได้และการกระจายรายได้
- (5) ด้านชีวิตครอบครัว
- (6) ด้านสภาพแวดล้อม
- (7) ด้านการบริหารจัดการที่ดี

อย่างไรก็ตาม ในการจัดทำตัวบ่งชี้ขององค์ประกอบที่กล่าวมา ได้มีการจัดทำเพียง 5 ด้าน โดยมีตัวบ่งชี้รวมทั้งสิ้น 17 ตัวบ่งชี้ ที่เหลืออีก 2 ด้าน คือ ด้านชีวิตครอบครัว และด้านการบริหารจัดการที่ดีไม่ได้จัดทำตัวบ่งชี้

2) **ดัชนีความก้าวหน้าของคน** โครงการพัฒนาแห่งสหประชาชาติ (United Nations Development Programme [UNDP], 2003, อ้างถึงใน กระทรวงการพัฒนาสังคมและความมั่นคงของมนุษย์, 2548: 10-11) ประจำประเทศไทยได้จัดพิมพ์รายงานการพัฒนาคอนของประเทศไทยขึ้นมา โดยในรายงานฉบับนี้

UNDP ได้จัดสร้าง “ดัชนีความก้าวหน้าของคน” (Human Achievement Index-HAI) ขึ้น โดยพัฒนามาจาก “ดัชนีความขัดสน” (Human Deprivation Index-HDI) วัตถุประสงค์ของ UNDP ในการพัฒนาดัชนีความก้าวหน้าของคน เพื่อใช้แสดงความก้าวหน้าของการพัฒนาคนมากกว่าที่จะพิจารณาในเรื่องความขัดสน นั่นคือ เป็นการมองภาพของผลการพัฒนาในเชิงบวกมากกว่าจะมุ่งเน้นที่ความขาดแคลนขัดสน โดยดัชนีความก้าวหน้าของคนมีลักษณะเป็นหลายด้านและมีนโยบาย ดัชนีความก้าวหน้าของคนดังกล่าวนี้ มีการวัดใน 8 ด้าน คือ

- (1) ด้านสุขภาพ
- (2) ด้านการศึกษา
- (3) ด้านการทำงาน
- (4) ด้านรายได้
- (5) ด้านที่อยู่อาศัยและสภาพแวดล้อม
- (6) ด้านชีวิตครอบครัวและชุมชน
- (7) ด้านการคมนาคมและการสื่อสาร
- (8) ด้านการมีส่วนร่วม

3) **โครงการกำหนดดัชนีคุณภาพชีวิตของไทย** กระทรวงการพัฒนาลังคม และความมั่นคงของมนุษย์ (2548) ในฐานะที่เป็นหน่วยงานหลักทางด้านการพัฒนาสังคม มีหน้าที่นำเสนอ สถานการณ์คุณภาพชีวิตของคนไทย เพื่อให้หน่วยงานที่เกี่ยวข้องใช้ในการกำหนดนโยบาย ยุทธศาสตร์ แผนงาน โครงการและการดำเนินการต่างๆ ในการส่งเสริมคุณภาพชีวิตความเป็นอยู่ของประชาชน แต่เนื่องจากที่ผ่านมามีชุดข้อมูลที่สะท้อนคุณภาพชีวิตของคนไทยอยู่หลายชุด ซึ่งหน่วยงานหลายแห่ง ได้จัดทำขึ้นและเรียกชื่อต่างๆ กันไป ดังนั้น กระทรวงการพัฒนาลังคมและความมั่นคงของมนุษย์จึงได้ดำเนินการ ศึกษา ทบทวน และรวบรวมข้อมูลเกี่ยวกับตัวบ่งชี้คุณภาพชีวิต เพื่อจัดทำดัชนีคุณภาพชีวิตให้เหมาะสม กับสถานการณ์ปัจจุบันสำหรับเป็นเครื่องมือวัดระดับคุณภาพชีวิตของคนไทย ประกอบด้วย 11 ด้าน คือ

- (1) ด้านสุขภาพ
- (2) ด้านการศึกษา
- (3) ด้านที่อยู่อาศัย
- (4) ด้านสิ่งแวดล้อม
- (5) ด้านรายได้
- (6) ด้านการทำงาน
- (7) ด้านจริยธรรม
- (8) ด้านครอบครัว

- (9) ด้านความปลอดภัย
- (10) ด้านการคมนาคมและการสื่อสาร
- (11) ด้านการมีส่วนร่วม

จากแนวทางการวัดคุณภาพชีวิตทั้งของต่างประเทศและของประเทศไทย ที่กล่าวมาแล้วนี้ พิจารณาได้ว่ามีความสอดคล้องในองค์ประกอบและการวัดคุณภาพชีวิตค่อนข้างมาก ส่วนที่แตกต่างกันนั้นเป็นเพียงการตั้งชื่อหรือจำนวนขององค์ประกอบเท่านั้น

## 2.2 ทฤษฎีเชิงระบบเกี่ยวกับสาเหตุและแนวคิดของคุณภาพชีวิต

Hagerty et al. (2001) ได้ศึกษาทบทวนและประเมินความถูกต้องของดัชนีคุณภาพชีวิตที่ใช้ในการกำหนดนโยบายสาธารณะระดับชาติ และการนำดัชนีคุณภาพชีวิตไปใช้ประโยชน์ โดยอาศัยเกณฑ์การประเมิน 14 ข้อ ประเมินดัชนีคุณภาพชีวิตที่ใช้กันอยู่ในโลก จำนวน 22 ชุด และสรุปว่า เครื่องมือวัดดัชนีคุณภาพชีวิตส่วนใหญ่มีความชัดเจนในเชิงปฏิบัติตามวัตถุประสงค์ของนโยบายสาธารณะ สามารถใช้วัดได้ตามช่วงเวลา และสามารถชี้วัดรายละเอียดของประชากรในระดับย่อยลงไปได้ แต่ยังมีข้อที่สมควรปรับปรุงการวัดคุณภาพชีวิตใน 4 ประเด็นสำคัญ คือ 1) ดัชนีมีความแปรผันตามคุ่มรวมและนิยามของแต่ละด้านอย่างมาก 2) ไม่มีดัชนีใดที่แบ่งแยกแนวคิดการวัดในระดับปัจจัยนำเข้า (input) ปัจจัยผ่าน (throughput) และปัจจัยผลผลิต (output) อย่างเป็นระบบ 3) เครื่องมือวัดไม่ได้แสดงถึงความไวของปัจจัยผลผลิตที่ได้รับจากปัจจัยนำเข้า และ 4) ไม่มีดัชนีใดที่ผ่านการทดสอบความถูกต้องของความพ้องต้องกันภายใน

Hagerty et al. (2001) ได้ให้ข้อเสนอแนะเกี่ยวกับการวัดคุณภาพชีวิตสำหรับการวิจัยใดๆ ไว้ดังนี้

1) ด้านต่างๆ ของคุณภาพชีวิตควรทำให้เป็นค่ามาตรฐาน (standardized) และเสนอว่าการวัดคุณภาพชีวิตด้วยองค์ประกอบ 7 ด้าน น่าจะเพียงพอสำหรับวัดการรับรู้คุณภาพชีวิต โดยประกอบด้วยด้านต่างๆ ดังนี้ คือ

- (1) ด้านความสัมพันธ์ภายในครอบครัวและความสัมพันธ์กับเพื่อน
- (2) ด้านความเป็นอยู่ที่ดีทางจิตใจ
- (3) ด้านความเป็นอยู่ที่ดีทางวัตถุ
- (4) ด้านสุขภาพอนามัย
- (5) ด้านการทำงานและกิจกรรมเสริมผลิตภาพ
- (6) ด้านความรู้สึกส่วนบุคคลที่มีต่อชุมชนท้องถิ่น
- (7) ด้านความปลอดภัยส่วนบุคคล



Hagerty et al. เสนอด้วยว่าองค์ประกอบบางด้านอาจแยกจากกันได้ เช่น ความสัมพันธ์ภายในครอบครัวและความสัมพันธ์กับเพื่อน ทั้งนี้ขึ้นอยู่กับลักษณะทางประชากรและวัตถุประสงค์ของการศึกษา

2) การศึกษาคุณภาพชีวิตควรต้องวิเคราะห์อย่างเป็นระบบ ทั้งกระบวนการและองค์ประกอบ โดยใช้แนวการศึกษาทฤษฎีเชิงระบบ (Systems-Theory approach) ที่แสดงความสัมพันธ์ของแนวคิดตามเส้นทางเชิงสาเหตุ (causal path) ระหว่างคุณภาพชีวิตกับตัวแปรภายนอก (exogenous variables) และตัวแปรภายใน (endogenous variables) ในลักษณะของโครงข่ายความสัมพันธ์เชิงเหตุผล (nomological net) ตามที่แสดงไว้ในแผนภาพที่ 2.1 ซึ่งประกอบด้วยการกำหนดปัจจัยนำเข้า ปัจจัยผ่าน และปัจจัยผลผลิต และเรียกว่า "โครงสร้างของทฤษฎีเชิงระบบเกี่ยวกับสาเหตุและแนวคิดของคุณภาพชีวิต" โดยปัจจัยดังกล่าว มีความหมายในเชิงแนวคิด ดังนี้

(1) ปัจจัยนำเข้า หมายถึง ปัจจัยที่เป็นสภาพแวดล้อมและนโยบายสาธารณะที่จะส่งผลต่อคุณภาพชีวิตของประชากร ซึ่งเป็นปัจจัยที่สามารถควบคุมได้โดยการกำหนดนโยบายสาธารณะ ปัจจัยนำเข้ามีลักษณะเป็นตัวบ่งชี้เชิงวัตถุวิสัย ได้แก่ ลักษณะทั่วไปของบุคคลและสถานภาพทางเศรษฐกิจและสังคม บริการทางการศึกษา ผลผลิตมวลรวมประชาชาติต่อทุน บริการทางสุขภาพ เสรีภาพ และความเหลื่อมล้ำทางรายได้

(2) ปัจจัยผ่าน หมายถึง ปัจจัยที่แสดงสถานภาพของบุคคลจากการเลือกทางเลือกตามสภาพแวดล้อมและนโยบายสาธารณะ โดยมีลักษณะเป็นตัวบ่งชี้เชิงวัตถุวิสัย ได้แก่ การสมรสและการมีบุตร ระดับการศึกษา การบริโภค สุขภาพของบุคคล ทางเลือกในการทำงาน ความคาดหวังและมาตรฐาน

(3) ปัจจัยผลผลิต หมายถึง ปัจจัยที่เป็นผลกระทบจากการเลือกทางเลือกของบุคคลที่ได้รับอิทธิพลจากสภาพแวดล้อมและนโยบายสาธารณะ โดยมีลักษณะเป็นตัวบ่งชี้ทั้งในเชิงวัตถุวิสัยและจิตวิสัย ได้แก่ ความสัมพันธ์ภายในครอบครัวและความสัมพันธ์กับเพื่อน ความเป็นอยู่ที่ดีทางจิตใจ ความเป็นอยู่ที่ดีทางวัตถุ สุขภาพอนามัย งานและกิจกรรมเสริมผลิตภาพ ความรู้สึกรับรู้ของบุคคลต่อชุมชนท้องถิ่น และความปลอดภัยของบุคคล

ส่วนความเป็นอยู่ที่ดีทางสังคม ความอยู่รอด และการเกื้อหนุนมนุษยชาติ เป็นผลผลิตหรือเป้าประสงค์ขั้นสุดท้าย (ultimate goal) ซึ่งเป็นผลลัพธ์ของปัจจัยนำเข้า ปัจจัยผ่าน และปัจจัยผลผลิต และจะเป็นข้อมูลย้อนกลับไปสู่ทางเลือกใหม่ของบุคคลและทางเลือกใหม่ของชุมชน

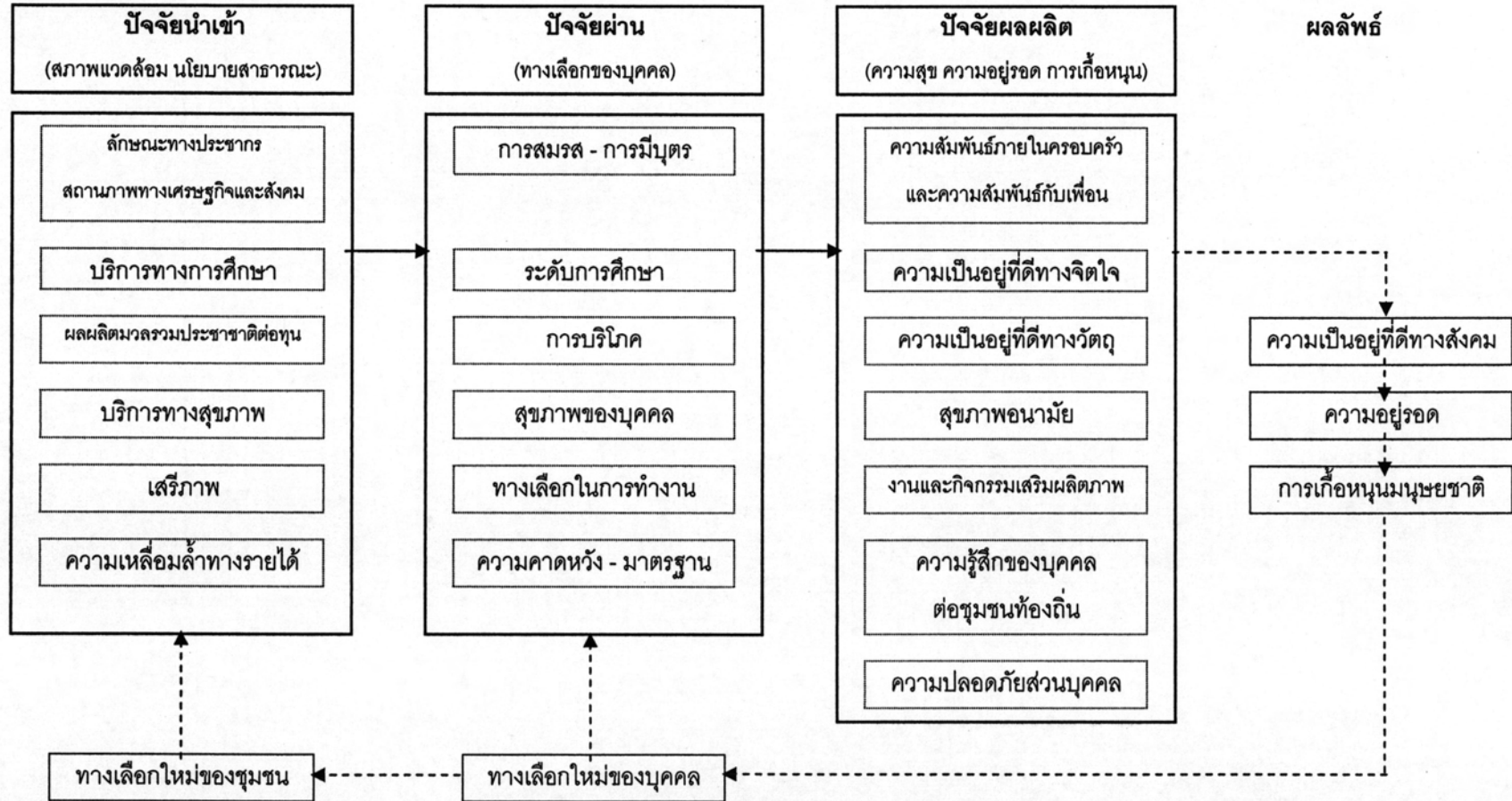
ความแตกต่างระหว่างแนวคิดตามแผนภาพที่ 2.1 กับแนวคิดของนักวิเคราะห์นโยบายสาธารณะโดยทั่วไป คือ นักวิเคราะห์นโยบายสาธารณะได้ละเลยต่อการวัดที่ปัจจัยผลผลิต แต่กลับไปมุ่งสนใจวัดที่ปัจจัยผ่านและเข้าใจว่าเป็นปัจจัยผลผลิต ดังตัวอย่างงานวิจัยนโยบายสาธารณะเกี่ยวกับโครงการ

สวัสดิการในการทำงาน โดยการทดสอบผลของแรงจูงใจด้านภาษีและการจัดให้มีสถานรับเลี้ยงเด็ก ซึ่งเป็นปัจจัยผ่านตามแนวคิดทฤษฎีเชิงระบบ แต่กลับกลายเป็นปัจจัยผลผลิตตามแนวคิดของงานวิจัยนั้น บางครั้งนักวิเคราะห์นโยบายสาธารณะใช้ประสบการณ์ที่ขาดข้อมูลเชิงประจักษ์ สรุปว่า สวัสดิการในการทำงาน คือ การเพิ่มความนิยมส่วนบุคคลให้กับประชาชน และใช้สวัสดิการในการทำงาน ซึ่งเป็นปัจจัยนำเข้าเป็นเกณฑ์วัด แต่ประชาชนส่วนใหญ่ไม่ได้คิดเช่นนั้น เพราะการวัดความนิยมสามารถวัดได้ในเชิงจิตวิสัยซึ่งอยู่ในส่วนของปัจจัยผลผลิต

ดัชนีส่วนใหญ่ที่ Hagerty et al. (2001) ใช้ในการศึกษานี้ ไม่มีการแบ่งแยกองค์ประกอบและการวัดตามแนวคิดทฤษฎีเชิงระบบ จึงกลายเป็นความพยายามในการวัดโดยผสมผสานปัจจัยที่ต่างระดับเข้าด้วยกัน ดังตัวอย่างงานวิจัยของ Diener (1995, อ้างถึงใน Hagerty et al., 2001) ที่ต้องการวัดความอยู่ดีมีสุขทางสังคมซึ่งควรวัดที่ปัจจัยผลผลิต แต่กลับใช้การวัดจำนวนแพทย์ต่อจำนวนประชากร ซึ่งเป็นการวัดที่ปัจจัยนำเข้า ดังนั้น คณะผู้วิจัยจึงเสนอแนะให้นักวิเคราะห์นโยบายสาธารณะแบ่งแยกหรือจัดกลุ่มปัจจัยนำเข้า ปัจจัยผ่าน และปัจจัยผลผลิตให้ชัดเจน เพื่อประโยชน์ในการกำหนดนโยบายและวางแผนได้อย่างถูกต้อง โดยการสร้างแบบจำลองความสัมพันธ์ตามเส้นทางเชิงสาเหตุ (causal path model)

3) องค์ประกอบของดัชนีควรมีความไวในการวัด (sensitivity) Hagerty et al. (2001) พบว่า ดัชนีที่ใช้ในการศึกษาส่วนใหญ่ขาดความไวในการวัด ซึ่งความไวในการวัดนี้ หมายถึงความสามารถในการพยากรณ์สิ่งที่จะเกิดขึ้นในอนาคต หรืออาจเรียกว่าความถูกต้องของการพยากรณ์ ข้อเสนอแนะของ Hagerty et al. ในงานวิจัยนี้ คือ การที่นักวิเคราะห์นโยบายสาธารณะจำเป็นต้องสร้างความสามารถในการพยากรณ์ปัจจัยนำเข้า ซึ่งหมายถึงนโยบายสาธารณะที่จะส่งผลต่อปัจจัยผ่าน และปัจจัยผลผลิตหรือวัตถุประสงค์ของนโยบาย ดังตัวอย่างงานศึกษาเครื่องมือวัดคุณภาพชีวิตของ Eurobarometer และ Happy Years Index ของ Veenhoven's (Diener et al. (1993), Moller (1997), Veenhoven (1998) และ Hagerty (1998) อ้างถึงใน Hagerty et al., 2001) พบว่า รายได้ต่อบุคคลมีความสัมพันธ์กับความพึงพอใจในชีวิตและความสุข ในขณะที่การศึกษาของ Hagerty (2000, อ้างถึงใน Hagerty et al., 2001) พบความสัมพันธ์ระหว่างความเหลื่อมล้ำทางรายได้กับความพึงพอใจในชีวิต ส่วน Veenhoven (1993) และ Micholos (1991) (อ้างถึงใน Hagerty et al., 2001) พบความสัมพันธ์ระหว่างสถานภาพสมรสสมรสกับความสุขในชีวิต เป็นต้น

แผนภาพที่ 2.1: โครงสร้างของทฤษฎีเชิงระบบเกี่ยวกับสาเหตุและแนวคิดของคุณภาพชีวิต



ที่มา: Hagerty et al. (2001: 111)

----- หมายถึง ข้อมูลย้อนกลับ

## 2.3 แนวคิดเกี่ยวกับการพัฒนาที่อยู่อาศัยและโครงการบ้านเอื้ออาทร

### 2.3.1 แนวคิดเกี่ยวกับการพัฒนา

การพัฒนาเป็นแนวคิดเชิงบรรทัดฐาน (normative concept) มีเป้าประสงค์และมีลักษณะเชิงเปรียบเทียบคุณลักษณะของสภาวะหนึ่งกับสภาวะอื่น (เกื้อ วงศ์บุญสิน, 2538) เป้าหมายของการพัฒนา คือ การส่งเสริมคุณภาพชีวิตและความเป็นอยู่ของมนุษย์ให้ดีขึ้น โดยการขจัดความยากจน การทำให้ประชาชนบรรลุความจำเป็นตามความต้องการขั้นพื้นฐาน การพิทักษ์สิทธิมนุษยชนและเสรีภาพ รวมถึงความชอบธรรมที่มีต่อการพัฒนา ซึ่งจำเป็นที่รัฐจะต้องวางนโยบายทางสังคมและสิ่งแวดล้อม โดยการส่งเสริมและพิทักษ์สิทธิมนุษยชน รวมทั้งเสรีภาพนั้นจะต้องอยู่บนพื้นฐานของระบอบประชาธิปไตยและการมีส่วนร่วมของสถาบันต่างๆ อย่างกว้างขวาง (United Nations, 1997)

ความเป็นอยู่ที่ดีของมนุษย์เป็นสิ่งสำคัญในการกำหนดความหมายหรือแนวทางของการพัฒนา โดยจุดเน้นของการพัฒนาจะอยู่ที่ทำอย่างไรประชาชนจะได้รับผลจากกระบวนการพัฒนา และทำอย่างไรประชาชนจึงจะมีความเข้มแข็งในฐานะที่เป็นสมาชิกของกระบวนการ มิใช่เป็นเพียงวัตถุหรือผู้รับผลการพัฒนา โดยไม่มีส่วนร่วม ซึ่งมีได้หมายความว่าแนวคิดนี้จะละเลยต่อการพัฒนาตามกระบวนการที่เน้นการเจริญเติบโตทางเศรษฐกิจและการเปลี่ยนแปลงเชิงโครงสร้าง แต่เป็นการเน้นการเจริญเติบโตและการเปลี่ยนแปลงเชิงโครงสร้างสำหรับประชาชน แต่ด้วยข้อจำกัดของข้อมูลที่จะบ่งบอกถึงความก้าวหน้าของการพัฒนาที่จะมีผลต่อประชาชนตามแนวคิดดังกล่าว การขยายโอกาสทางเสรีภาพและความสามารถที่จะทำให้บรรลุความจำเป็นขั้นพื้นฐาน (เช่น ในกรณีของงานวิจัยนี้ คือ การมีที่อยู่อาศัย) จึงเป็นเป้าหมายสำคัญของการพัฒนา (United Nations, 1997)

### 2.3.2 แนวคิดเกี่ยวกับที่อยู่อาศัย

1) ความหมายของที่อยู่อาศัย โดยทั่วไปเป็นที่ยอมรับกันว่าที่อยู่อาศัย คือ หนึ่งโมบิลิตี้ที่จำเป็นสำหรับชีวิต ส่วนในเชิงเศรษฐศาสตร์จะมองว่าที่อยู่อาศัยเป็นแหล่งเงินออมหรือที่ไหลเวียนของเงินทุนสำหรับผู้มีรายได้สูง นอกจากนั้น บางครอบครัวใช้ที่อยู่อาศัยเป็นที่ทำธุรกิจ ที่ทำให้เกิดการจ้างงาน การขนส่ง ที่พบปะผู้คนและเป็นที่ที่ให้บริการด้านต่างๆ จากรัฐ (World Bank, 1975) โดยธนาคารโลก องค์การอนามัยโลก และ Verschure ได้ให้ความหมายของที่อยู่อาศัยไว้ ดังนี้

ธนาคารโลก (1975) ได้ให้ความหมายของที่อยู่อาศัยว่าเป็นพื้นฐานของครอบครัว และเป็นสิ่งจำเป็นของการมีชีวิตที่ดี โดยใช้เป็นที่พักผ่อน ที่นอน ที่รับประทานอาหาร ที่เรียนรู้สิ่งต่างๆ ในชีวิต และเป็นที่สร้างความเป็นปึกแผ่นของครอบครัว

ส่วนองค์การอนามัยโลก (1961 อ้างถึงใน United Nations, 1976: 1) ได้ให้ความหมายของที่อยู่อาศัยว่าเป็นที่ที่มีบรรยากาศของการอยู่อาศัย ชุมชนและโครงสร้างทางกายภาพที่เหมาะสมกับการอยู่อาศัยของมนุษย์ โดยมีบริการที่จำเป็นต่างๆ สิ่งอำนวยความสะดวกและอุปกรณ์ที่จำเป็นต่อการมีสุขภาพที่ดี และมีสังคมที่ดีสำหรับบุคคลและครอบครัว

สำหรับ Verschure (1979) ได้ให้ความหมายซึ่งครอบคลุมองค์ประกอบของที่อยู่อาศัยไว้ 3 ประการ คือ

(1) ที่อยู่อาศัยเป็นสิ่งแวดล้อมทางกายภาพ ซึ่งมีลักษณะเป็นกลุ่มบ้าน เป็นที่อาศัยของครอบครัว ประกอบด้วยที่พักอาศัยหรือที่อาศัยชั่วคราว มีที่ว่างโล่งและมีเพื่อนบ้าน โดยที่ลักษณะทางกายภาพของที่อยู่อาศัยนี้จะรวมถึงสิ่งอำนวยความสะดวกและบริการต่างๆ ได้แก่ สาธารณูปโภคและสาธารณูปการที่จำเป็นสำหรับความเป็นอยู่ที่ดีของบุคคลและครอบครัว รวมทั้งความสัมพันธ์ที่ดีระหว่างบุคคลในครอบครัวและชุมชนนั้น

(2) ที่อยู่อาศัยเป็นองค์ประกอบของสิ่งแวดล้อมทางกายภาพ มีการดำเนินกิจกรรมต่างๆ มีกฎ ระเบียบ ข้อบังคับของชุมชน และธรรมชาติของสังคมที่เป็นระบบ ที่อยู่อาศัยไม่สามารถสร้างขึ้นได้โดยปราศจากที่ดิน เครื่องมือ วัสดุอุปกรณ์ต่างๆ แรงงานและระบบการแลกเปลี่ยนต่างๆ ของทรัพยากร เพราะว่ามันไม่สามารถที่จะสร้างตัวเองได้

(3) ที่อยู่อาศัยเป็นที่แสดงความรู้สึกของมนุษย์ ให้คุณค่าในการดำเนินชีวิตในสังคม เป็นศูนย์รวมของกิจกรรมและความรู้สึกต่างๆ ที่แสดงถึงความต้องการพื้นฐานของมนุษย์ เป็นที่เกิดและเติบโตของเด็กๆ เป็นที่ที่มนุษย์จากไปทำกิจกรรมอื่นๆ ช่างนอกแล้วก็กลับเข้ามา และเป็นสิทธิที่มนุษย์พึงมี

2) แนวคิดใหม่ในการอยู่อาศัย แนวคิดในการอยู่อาศัยร่วมกับธรรมชาติโดยการนำเอาสภาพแวดล้อมที่มีอยู่มาใช้ในอาคารอย่างชาญฉลาดเหมือนเช่นบ้านไทยเรานั้น เป็นสิ่งที่ทำได้ยากในปัจจุบัน เนื่องจากสภาพของสังคมและเศรษฐกิจที่เปลี่ยนแปลงไปตามกาลเวลา เทคโนโลยีที่ก้าวหน้าและกระแสของความตระหนักต่อการใช้พลังงานโดยรวม ได้ส่งผลกระทบต่อทำให้แนวความคิดในการออกแบบที่อยู่อาศัยในปัจจุบันเปลี่ยนแปลงไป สุนทร บุญญาธิการ (2542: 15-17) ได้เสนอแนวคิดใหม่ในการอยู่อาศัยภายใต้สภาพแวดล้อมที่เสื่อมโทรม ในขณะที่มนุษย์ต้องการมีคุณภาพชีวิตที่ดีขึ้น โดยมีวัตถุประสงค์เพื่อที่จะให้ที่อยู่อาศัยเป็นคำตอบสำหรับความต้องการที่ครบถ้วนของการใช้ชีวิต 7 ประการ ได้แก่ (1) ความรู้สึกร้อน-หนาวที่พอเหมาะ (thermal comfort) (2) การมีแสงสว่างที่เหมาะสมเพียงพอ (lighting comfort) (3) การมีคุณภาพของเสียงที่เหมาะสม (acoustical comfort) (4) ความต้องการทัศนวิสัยที่สบายตา (visual comfort) (5) การมีคุณภาพอากาศภายในที่ดี (indoor air quality) (6) การมีความปลอดภัยในชีวิต

และทรัพย์สิน (security and safety) และ (7) การติดต่อสื่อสารผ่านระบบเทคโนโลยีสารสนเทศ (information technology)

### 2.3.3 แนวคิดในการจัดทำโครงการบ้านเอื้ออาทร

การจัดทำโครงการบ้านเอื้ออาทรมิได้มีวัตถุประสงค์เพื่อก่อสร้างที่อยู่อาศัยเท่านั้น แต่ยังมีวัตถุประสงค์ในการพัฒนาทางด้านเศรษฐกิจ สังคมและสภาพแวดล้อมของชุมชน โดยมีเป้าหมายสุดท้ายคือการพัฒนาคุณภาพชีวิตของผู้อยู่อาศัยและชุมชนให้น่าอยู่อย่างยั่งยืน โดยเริ่มจากการออกแบบวางผังทางกายภาพที่มีองค์ประกอบชุมชนอย่างเพียงพอ มีระบบสาธารณูปโภคที่ได้มาตรฐาน ตัวอาคารมีความมั่นคงแข็งแรง และมีพื้นที่ใช้สอยที่เหมาะสมกับความสามารถในการจ่ายของกลุ่มเป้าหมาย และเมื่อการก่อสร้างแล้วเสร็จและส่งมอบอาคารให้ผู้อยู่อาศัยแล้ว การเคหะแห่งชาติได้จัดให้มีการบริหารชุมชนแบบบูรณาการ ที่เน้นการมีส่วนร่วมของผู้อยู่อาศัยในชุมชน ตลอดจนหน่วยงานภาครัฐ ภาคเอกชน องค์กรเอกชน และองค์กรปกครองส่วนท้องถิ่น ในการร่วมกันพัฒนาชุมชน โดยมีศูนย์ชุมชนเป็นศูนย์กลางของการฝึกอบรมเสริมทักษะด้านวิชาชีพ ให้บริการห้องสมุดชุมชน และให้บริการด้านต่างๆ แก่เด็ก สตรี ผู้สูงอายุและคนพิการ รวมถึงการดูแลผู้ด้อยโอกาส โดยสนับสนุนให้มีการจัดตั้งสหกรณ์บริการชุมชนหรือองค์กรในรูปแบบอื่น ให้ทำหน้าที่ประสานงานและบริหารชุมชนบนพื้นฐานของการใช้ทรัพยากรที่มีอยู่ให้เกิดประโยชน์สูงสุด และการอยู่ร่วมกันอย่างเอื้ออาทร เพื่อให้ชุมชนสามารถดูแลและพึ่งพาตนเองได้ (การเคหะแห่งชาติ, 2546) โดยมีรายละเอียดดังนี้

#### 1) วัตถุประสงค์ของโครงการ

(1) เพื่อเสริมสร้างความมั่นคงในการอยู่อาศัยให้แก่กลุ่มเป้าหมายโดยการจัดสร้างที่อยู่อาศัยที่ได้มาตรฐานในชุมชนที่มีสภาพแวดล้อมที่เหมาะสม พร้อมระบบสาธารณูปโภค สาธารณูปการที่จำเป็นในระดับราคาที่สามารถรับภาระในการเช่าซื้อที่อยู่อาศัยเป็นของตนเองได้

(2) เพื่อเสริมสร้างสายสัมพันธ์อันดีระหว่างภายในครอบครัว ชุมชนและสังคมจากลักษณะการออกแบบทางกายภาพที่ก่อให้เกิดความเข้มแข็งและมีคุณภาพ รวมทั้งสนับสนุนกระบวนการมีส่วนร่วมของทุกส่วนฝ่ายในการพัฒนาชุมชนของตน เพื่อนำไปสู่ความเป็นชุมชนที่น่าอยู่อย่างยั่งยืน

(3) เพื่อส่งเสริมให้เกิดกิจกรรมทางเศรษฐกิจ เป็นการสร้างโอกาสให้กับผู้อยู่อาศัยในชุมชนให้มีรายได้เพิ่มขึ้น โดยจัดให้มีองค์ประกอบของชุมชนรองรับกิจกรรมทางเศรษฐกิจ

(4) เพื่อสร้างกลไกการประสานความร่วมมือของหน่วยงานที่เกี่ยวข้อง ในการจัดที่อยู่อาศัยให้แก่ผู้ด้อยโอกาสกลุ่มผู้มีรายได้น้อยในลักษณะองค์กรรวม ประกอบด้วย สถาบันการเงิน หน่วยงานที่รับผิดชอบด้านการพัฒนาสังคมและหน่วยงานที่รับผิดชอบทางด้านกายภาพ

## 2) ประชากรเป้าหมาย

ประชากรเป้าหมายของโครงการ คือ ประชากรที่มีรายได้ครัวเรือนไม่เกิน 22,000 บาทต่อเดือน (ณ ปี พ.ศ. 2549) และยังมีที่อยู่อาศัยเป็นของตนเอง โดยมีเป้าหมายรวมทั้งสิ้น 601,727 หน่วยภายในระยะเวลา 5 ปี (พ.ศ. 2546-2551)

## 3) แนวคิดในการออกแบบโครงการ

กคช. กำหนดแนวความคิดในการออกแบบโครงการบ้านเอื้ออาทร โดยคำนึงถึงการวางแผนและออกแบบลักษณะทางกายภาพ ที่เอื้อประโยชน์ในการสร้างเสริมความสัมพันธ์ระหว่างผู้อยู่อาศัยทั้งในระดับครอบครัว ชุมชน และสังคม รวมทั้งการส่งเสริมกิจกรรมที่เอื้อต่อการช่วยเหลือตนเองทางเศรษฐกิจได้ โดยมีแนวความคิดหลัก ดังนี้

(1) กำหนดที่ตั้งโครงการให้สอดคล้องกับหลักการและทิศทางการพัฒนาเมือง โดยคำนึงถึงความต้องการที่แท้จริงของกลุ่มเป้าหมาย และความพร้อมของการบริการด้านสาธารณูปโภคและสาธารณูปการ

(2) สร้างชุมชนที่มีคุณภาพประกอบด้วยที่อยู่อาศัยที่ได้มาตรฐาน ในสภาพแวดล้อมที่เหมาะสมพร้อมระบบสาธารณูปโภคและสาธารณูปการที่จำเป็น ในระดับราคาที่กลุ่มเป้าหมายสามารถรับภาระได้ เพื่อยกระดับคุณภาพชีวิตของกลุ่มเป้าหมายให้ได้อาศัยอยู่ร่วมกับครอบครัวอย่างมีความสุข

(3) ส่งเสริมความสัมพันธ์ ความเอื้ออาทรภายในครอบครัว ชุมชนและสังคม ร่วมกันพัฒนาชุมชนของตนเองให้เข้มแข็งและมีคุณภาพตามแนวทางของเมืองน่าอยู่ชุมชนน่าอยู่อย่างยั่งยืน

(4) ส่งเสริมกิจกรรมทางเศรษฐกิจ เพื่อสร้างโอกาสและรายได้ให้แก่ครอบครัวของผู้อยู่อาศัยในชุมชนให้สามารถช่วยเหลือตนเองได้

## 4) รูปแบบของชุมชน

โครงการบ้านเอื้ออาทรกำหนดรูปแบบการจัดทำชุมชนที่อยู่อาศัยใน 2 ลักษณะ ดังนี้

(1) **ชุมชนบ้านเอื้ออาทรในเขตเมือง** เป็นชุมชนที่มีทำเลที่ตั้งอยู่ในย่านศูนย์กลางเมืองหรือศูนย์กลางย่อยของเมือง ใกล้ย่านธุรกิจ แหล่งงาน แหล่งบริการต่างๆ เป็นชุมชนขนาดเล็กถึงขนาดกลาง ประกอบด้วย ที่อยู่อาศัยรูปแบบอาคารชุดพักอาศัย ซึ่งเหมาะสำหรับกลุ่มเป้าหมายที่เป็นโสด หรือครอบครัวใหม่ขนาดเล็กประมาณ 2-4 คน ความหนาแน่นโครงการเฉลี่ยไม่เกิน 50 ครอบครัวต่อไร่ และมีองค์ประกอบชุมชน รวมทั้งระบบสาธารณูปโภคพื้นฐานที่จำเป็น ประกอบด้วย สวนพักผ่อน ลานจอดรถ ส่วนพณิชยกรรม ลานค้าขาย ศูนย์ชุมชน ห้องสมุด สถานรับเลี้ยงเด็กกลางวันและระบบบำบัดน้ำเสีย

(2) **ชุมชนบ้านเอื้ออาทรในเขตชานเมืองและเขตภูมิภาค** เป็นชุมชนที่อยู่ห่างจากย่านศูนย์กลางเมือง และกระจายตัวอยู่ในย่านพักอาศัยแถบชานเมือง โดยเชื่อมโยงกับศูนย์กลางเมือง

ด้วยระบบเครือข่ายการคมนาคม หรือเป็นชุมชนที่อยู่ในเขตเมืองภูมิภาคมีลักษณะเป็นชุมชนขนาดเล็กหรือขนาดใหญ่ ประกอบด้วย ที่อยู่อาศัยหลากหลายรูปแบบ ได้แก่ บ้านแถว บ้านแฝด และบ้านเดี่ยวที่เหมาะสมสำหรับกลุ่มเป้าหมายที่เป็นครอบครัวขนาดกลางถึงขนาดใหญ่ หรือครอบครัวที่มีลักษณะการอยู่อาศัยแบบดั้งเดิม โดยกำหนดให้มีความหนาแน่นโครงการประมาณไม่เกิน 12 ครอบครัวต่อไร่ สำหรับการจัดทำโครงการที่ประกอบด้วยบ้านเดี่ยวและบ้านแฝด และความหนาแน่นไม่เกิน 14 ครอบครัวต่อไร่ สำหรับการจัดโครงการที่ประกอบด้วยบ้านแถว

ในกรณีที่เป็นชุมชนขนาดใหญ่ นอกจากจะมีองค์ประกอบโครงการขั้นพื้นฐานแล้ว จะต้องมีส่วนประกอบหลักอื่นๆ ที่เอื้อต่อการดำเนินกิจกรรมที่ให้บริการประชาชนจำนวนมาก เช่น สถานที่ราชการ ศูนย์ชุมชนขนาดใหญ่ ห้องสมุด ศาลาประชาคม ลานกีฬา สนามกีฬา สวนสาธารณะ ลานค้าขาย และสถานรับเลี้ยงเด็ก เป็นต้น

#### 5) รูปแบบที่อยู่อาศัย

กคช. ได้กำหนดรูปแบบของที่อยู่อาศัยให้เหมาะสมกับการอยู่อาศัยในชุมชนและทำเลที่แตกต่างกัน โดยพิจารณาถึงประโยชน์ใช้สอยในการดำรงชีวิตประจำวันที่เอื้อต่อสัมพันธภาพที่ดีภายในครอบครัว ชุมชน และสังคม และพิจารณาความเหมาะสมของราคาที่ดินและการพัฒนา รวมทั้งความสามารถในการรับภาระการผ่อนชำระด้านที่อยู่อาศัยของกลุ่มเป้าหมาย โดยกำหนดรูปแบบที่อยู่อาศัยไว้ 2 ลักษณะ ดังนี้

- อาคารชุดพักอาศัยสูง 5 ชั้น แบบห้องนอนประสงค์ ขนาดประมาณ 24 ตารางเมตร
- อาคารชุดพักอาศัย สูง 5 ชั้น แบบ 1 ห้องนอน ขนาดประมาณ 33 ตารางเมตร
- อาคารแนวราบ ได้แก่
  - บ้านเดี่ยว 2 ชั้น ในขนาดที่ดินประมาณไม่น้อยกว่า 20 ตารางวา
  - บ้านแฝด 2 ชั้น ในขนาดที่ดินประมาณไม่น้อยกว่า 20 ตารางวา
  - บ้านแถว 2 ชั้น ในขนาดที่ดินประมาณไม่น้อยกว่า 16 ตารางวา

#### 6) แนวทางการบริหารชุมชนแบบบูรณาการ

กคช. ได้กำหนดแนวทางการบริหารชุมชนเอื้ออาทรแบบบูรณาการ เพื่อพัฒนาคุณภาพชีวิตและสภาพแวดล้อมของชุมชนให้น่าอยู่อย่างยั่งยืน โดยเน้นการมีส่วนร่วมของผู้อยู่อาศัยในชุมชนและการพึ่งพาตนเอง โดยมีขอบเขตการดำเนินงาน ดังนี้

การบริหารชุมชนด้านกายภาพและสิ่งแวดล้อม โดยการจัดให้มีบริการพื้นฐานที่จำเป็นต่อการอยู่อาศัย ประกอบด้วย



- (1) การรักษาความสะอาดพื้นที่ส่วนกลาง
- (2) การให้บริการไฟฟ้าส่องสว่างพื้นที่ส่วนกลาง
- (3) การระบายน้ำทิ้งและการบำบัดน้ำเสีย
- (4) การรักษาความปลอดภัย
- (5) การดูแลรักษาต้นไม้และสภาพแวดล้อมในชุมชนให้สวยงาม
- (6) การควบคุมและบำรุงรักษาทรัพย์สินในชุมชนรวมทั้งระบบสาธารณูปโภคและ

#### สาธารณูปการ

**การบริหารทรัพย์สินและพัฒนาธุรกิจชุมชน** โดยการจัดประโยชน์และกิจกรรมเชิงธุรกิจ เพื่อสร้างรายได้และหรือลดค่าใช้จ่ายของผู้อยู่อาศัยในชุมชน โดยที่การเคหะแห่งชาติจะนำรายได้จากการบริหารทรัพย์สินและพัฒนาธุรกิจชุมชนไปสนับสนุนการบริหารงานและพัฒนาชุมชนในลักษณะอาสาสมัครและการตระหนักถึงสิทธิ หน้าที่และความรับผิดชอบต่อการอยู่อาศัยร่วมกัน

**การบริหารลูกหนี้** เป็นการสร้างแรงจูงใจให้สมาชิกในชุมชนรับผิดชอบต่อการชำระค่างวดเงินกู้ต่อธนาคาร เพื่อเป็นการสร้างวินัยทางการเงินและความมั่นคงในกรรมสิทธิ์ของที่อยู่อาศัย

**การบริหารกิจกรรมน้ำประปา** เป็นการบริหารกิจกรรมน้ำประปาแบบเบ็ดเสร็จทุกด้านสำหรับโครงการที่เป็นอาคารชุด ทั้งในระบบประปาส่วนกลางและระบบประปาในอาคารชุด โดยประสานงานและดำเนินการให้มีการรับจ่ายน้ำอย่างสม่ำเสมอ รวมถึงการจัดเก็บค่าน้ำจากสมาชิกในชุมชน ตามอัตราที่การเคหะแห่งชาติกำหนด และการชำระค่าน้ำให้การประปาในเขตพื้นที่จ่ายน้ำให้แก่โครงการ ส่วนโครงการที่เป็นอาคารแนวราบการบริหารกิจกรรมน้ำประปาเป็นหน้าที่ของการประปาในเขตพื้นที่นั้นๆ

**การจัดตั้งและพัฒนาองค์กรชุมชน** เป็นการจัดตั้งองค์กรในรูปแบบสหกรณ์บริการหรือนิติบุคคลตามกฎหมายอื่นตามความต้องการของสมาชิกในชุมชน เพื่อเตรียมความพร้อมในการรับโอนงานบริหารชุมชนจากการเคหะแห่งชาติ

#### 7) การสร้างวัฒนธรรมเอื้ออาทร

กคช. มีนโยบายในการสร้างวัฒนธรรมเอื้ออาทร เพื่อเป็นแนวทางในการวางแผนพัฒนาชุมชนในโครงการบ้านเอื้ออาทร แบ่งออกเป็น 4 ด้าน คือ

- (1) ด้านกายภาพและสิ่งแวดล้อม
  - มีคณะกรรมการที่มาจากการเลือกตั้งทำหน้าที่บริหารชุมชน
  - มีการอบรมเพื่อร่วมกันพัฒนาชุมชน
  - มีการดูแลพื้นที่สาธารณะและแหล่งน้ำในชุมชนให้สะอาดและปราศจากมลพิษ

- มีการดูแลสาธารณูปโภคและสาธารณูปการในชุมชนและซ่อมบำรุงตามกำหนด

## (2) ด้านเศรษฐกิจ

- มีข้อมูลทั่วไปทางด้านประชากร สังคมและเศรษฐกิจของผู้อยู่อาศัยในชุมชน
- มีการจัดตั้งสหกรณ์บริการชุมชน
- มีการพัฒนากลุ่มอาชีพใหม่ในชุมชน
- มีการจัดระเบียบเศรษฐกิจชุมชน

## (3) ด้านสังคม

- มีกิจกรรมรณรงค์สร้างชุมชนสีขาวปลอดยาเสพติด
- มีการรณรงค์ให้ผู้อยู่อาศัยเข้าใจและปฏิบัติตามแนวทางเอื้ออาทร
- มีกิจกรรมกีฬาและหรือนันทนาการ
- มีกิจกรรมด้านการศึกษาและการเรียนรู้
- มีกิจกรรมเสริมสร้างขนบธรรมเนียมท้องถิ่นในวันสำคัญ
- มีการส่งเสริมและสนับสนุนกิจกรรมผู้สูงอายุในชุมชน

## (4) ด้านบริการ

- มีกิจกรรมให้บริการด้านต่างๆ ในชุมชนอย่างเพียงพอ
- มีระบบคมนาคมระหว่างชุมชนกับภายนอกโครงการ และมีระบบคมนาคมภายในชุมชนที่สะดวกและปลอดภัย
- มีบริการรักษาความปลอดภัย
- มีศูนย์ชุมชน

จากที่กล่าวมา โครงการบ้านเอื้ออาทรเป็นการพัฒนาที่อยู่อาศัยเพื่อให้ประชากรที่มีรายได้น้อยในเขตเมืองมีที่อยู่อาศัยที่ได้มาตรฐานเป็นของตนเอง โดยมีการพัฒนาทั้งทางด้านกายภาพ เศรษฐกิจ สังคมและสิ่งแวดล้อม เพื่อให้ประชากรเป้าหมายมีความเป็นอยู่และคุณภาพชีวิตที่ดีขึ้น

## 2.4 กรอบแนวคิดในการวิจัย

จากการศึกษาแนวคิดเชิงทฤษฎีเกี่ยวกับคุณภาพชีวิต แนวคิดในการพัฒนาที่อยู่อาศัยและการจัดทำโครงการบ้านเอื้ออาทร พบว่า แนวคิดเกี่ยวกับการศึกษาคุณภาพชีวิตเป็นเรื่องที่มีองค์ประกอบและแนวทางในการศึกษาที่สลับซับซ้อน ทั้งนี้เพราะการมีคุณภาพชีวิตที่ดีหมายถึงรวมถึงคุณภาพที่ดีทั้งร่างกาย จิตใจ จิตวิญญาณและสติปัญญา และความต้องการมีคุณภาพชีวิตที่ดีนั้นแปรผันได้ตามสภาวะแวดล้อมในด้านต่างๆ รวมถึงลักษณะเฉพาะของแต่ละบุคคล ในขณะที่องค์ประกอบและแนวทางในการศึกษาคุณภาพชีวิตมีความเกี่ยวข้องกับขอบเขตของพื้นที่ สภาพทางภูมิศาสตร์

สิ่งแวดล้อมทางกายภาพ ขนาดประชากร ลักษณะเฉพาะของประชากร และวัตถุประสงค์ของการศึกษาดังนั้น การศึกษาคุณภาพชีวิตของประชากรที่มีรายได้น้อยในโครงการบ้านเอื้ออาทร กรุงเทพมหานคร และปริมณฑล จึงเลือกใช้วิธีการศึกษาอย่างเป็นระบบ ทั้งกระบวนการและองค์ประกอบ ตามข้อเสนอที่เรียกว่า “ทฤษฎีเชิงระบบเกี่ยวกับสาเหตุและแนวคิดของคุณภาพชีวิต” ของ Hagerty et al. (2001) โดยเป็นการศึกษาในบริบทของการพัฒนาที่อยู่อาศัย

การใช้แนวการศึกษาทฤษฎีเชิงระบบเกี่ยวกับสาเหตุและแนวคิดของคุณภาพชีวิต เป็นพื้นฐานสำคัญในการสร้างกรอบแนวคิดและกระบวนการในการวิจัยอย่างมีระเบียบแบบแผน โดยการปรับปรุงเพื่อกำหนดองค์ประกอบและการวัดคุณภาพชีวิต (ปัจจัยผลผลิต) ซึ่งเป็นตัวแปรตาม และกำหนดปัจจัยที่เป็นที่มาของคุณภาพชีวิต (ปัจจัยนำเข้าและปัจจัยผ่าน) ซึ่งเป็นตัวแปรอิสระที่แสดงถึงความสัมพันธ์ตามแนวคิดเชิงสาเหตุระหว่างคุณภาพชีวิตกับตัวแปรต่างๆ ปรากฏในแผนภาพที่ 2.2 สามารถอธิบายได้ดังนี้

#### 2.4.1 ตัวแปรอิสระในระดับปัจจัยนำเข้า

ตัวแปรอิสระในระดับปัจจัยนำเข้าในความหมายของการจัดทำโครงการบ้านเอื้ออาทรคือ ลักษณะของประชากรเป้าหมาย รวมทั้งนโยบายและแนวทางในการจัดทำโครงการบ้านเอื้ออาทรซึ่งน่าจะมีอิทธิพลต่อคุณภาพชีวิต มีองค์ประกอบต่างๆ ดังนี้

(1) ลักษณะของประชากรเป้าหมาย มีลักษณะที่เป็นปัจจัยพื้นฐานทางประชากรและลักษณะตามข้อกำหนดของโครงการ ซึ่งจากการศึกษาแนวคิดเชิงทฤษฎีของ Hagerty et al. (2001) และผลงานวิจัยที่เกี่ยวข้อง น่าจะประกอบด้วยตัวแปรทางด้านเพศ อายุ สถานภาพสมรส จำนวนบุตรที่มีชีวิตอยู่ การศึกษา สถานภาพการทำงาน รายได้ องค์ประกอบของครอบครัว การมีโรคประจำตัว และสถานภาพการครองครองที่อยู่อาศัยเดิม (สำหรับตัวแปรสถานภาพสมรส จำนวนบุตรที่มีชีวิตอยู่และการศึกษานั้น แม้ตามข้อเสนอของ Hagerty et al. จะอยู่ในปัจจัยผ่าน แต่ผู้วิจัยพิจารณาเห็นว่าตัวแปรทั้งคู่เป็นลักษณะของประชากรเป้าหมายโดยตรง จึงกำหนดให้อยู่ในปัจจัยนำเข้า)

(2) นโยบายและแนวทางในการจัดทำโครงการบ้านเอื้ออาทร เป็นปัจจัยที่มีวัตถุประสงค์เพื่อพัฒนาคุณภาพชีวิตของประชากรเป้าหมาย ได้แก่ เงินอุดหนุนจากรัฐ ทำเลที่ตั้งโครงการรูปแบบที่อยู่อาศัย การสร้างวัฒนธรรมเอื้ออาทร และการให้บริการชุมชน ซึ่งปัจจัยดังกล่าวนี้เป็นสิ่งที่จัดให้กับทุกโครงการ โดยมีหลักเกณฑ์และมาตรฐานเดียวกัน จึงไม่มีความแปรผันในตัวเอง

#### 2.4.2 ตัวแปรอิสระในระดับปัจจัยผ่าน

ตัวแปรอิสระในระดับปัจจัยผ่านเป็นตัวแปรที่เกิดจากความเชื่อมโยงของตัวแปรอิสระในระดับปัจจัยนำเข้า โดยนโยบายและแนวทางในการจัดทำโครงการบ้านเอื้ออาทรมีส่วนทำให้ประชากร

เป้าหมายมีวิถีชีวิตและความเป็นอยู่ที่เปลี่ยนไปจากการย้ายถิ่นที่อยู่อาศัยและการได้รับความช่วยเหลือจากรัฐ ซึ่งสามารถอธิบายได้ดังนี้

(1) จำนวนคนที่อยู่อาศัยในครัวเรือน น่าจะเป็นผลจากการย้ายถิ่นที่อยู่อาศัย ทำเลที่ตั้งโครงการและรูปแบบที่อยู่อาศัย

(2) จำนวนคนที่เป็นภาระเลี้ยงดู น่าจะเป็นผลจากการย้ายถิ่นที่อยู่อาศัยและทำเลที่ตั้งโครงการ ทั้งนี้ เพราะอาจทำให้ผู้อยู่อาศัยในครัวเรือนไม่มีงานทำ มีรายได้น้อยลงหรือมีรายจ่ายมากขึ้น

(3) การมีส่วนร่วมในกิจกรรมชุมชน น่าจะเป็นผลจากนโยบายในการสร้างวัฒนธรรมเอื้ออาทร

(4) การเป็นสมาชิกสหกรณ์บริการ น่าจะเป็นผลจากนโยบายในการสร้างวัฒนธรรมเอื้ออาทร

(5) ขนาดพื้นที่ใช้สอยต่อคน น่าจะเป็นผลจากรูปแบบที่อยู่อาศัย

(6) ระยะเวลาในการเดินทางไปทำงาน น่าจะเป็นผลจากทำเลที่ตั้งโครงการ

(7)ฐานะทางการเงิน น่าจะเป็นผลจากการได้รับเงินอุดหนุนจากรัฐ และทำเลที่ตั้งโครงการซึ่งอาจอยู่ไกลจากแหล่งงานและทำให้ค่าใช้จ่ายในการเดินทางสูงขึ้น

(8) การมีเวลาว่างเพื่อการพักผ่อน น่าจะเป็นผลจากทำเลที่ตั้งโครงการ ซึ่งหากอยู่ไกลแหล่งงานอาจทำให้ต้องใช้เวลาในการเดินทางมากและทำให้มีเวลาในการพักผ่อนน้อย

(9) ระยะเวลาในการออกกำลังกาย น่าจะเป็นผลจากนโยบายในการจัดทำโครงการ ซึ่งมีการจัดสร้างลานกีฬาและพื้นที่ส่วนกลางเพื่อการออกกำลังกาย

(10) จำนวนคนที่ได้รับผลกระทบเกี่ยวกับการทำงาน น่าจะเป็นผลจากทำเลที่ตั้งโครงการซึ่งอาจอยู่ไกลจากแหล่งงาน

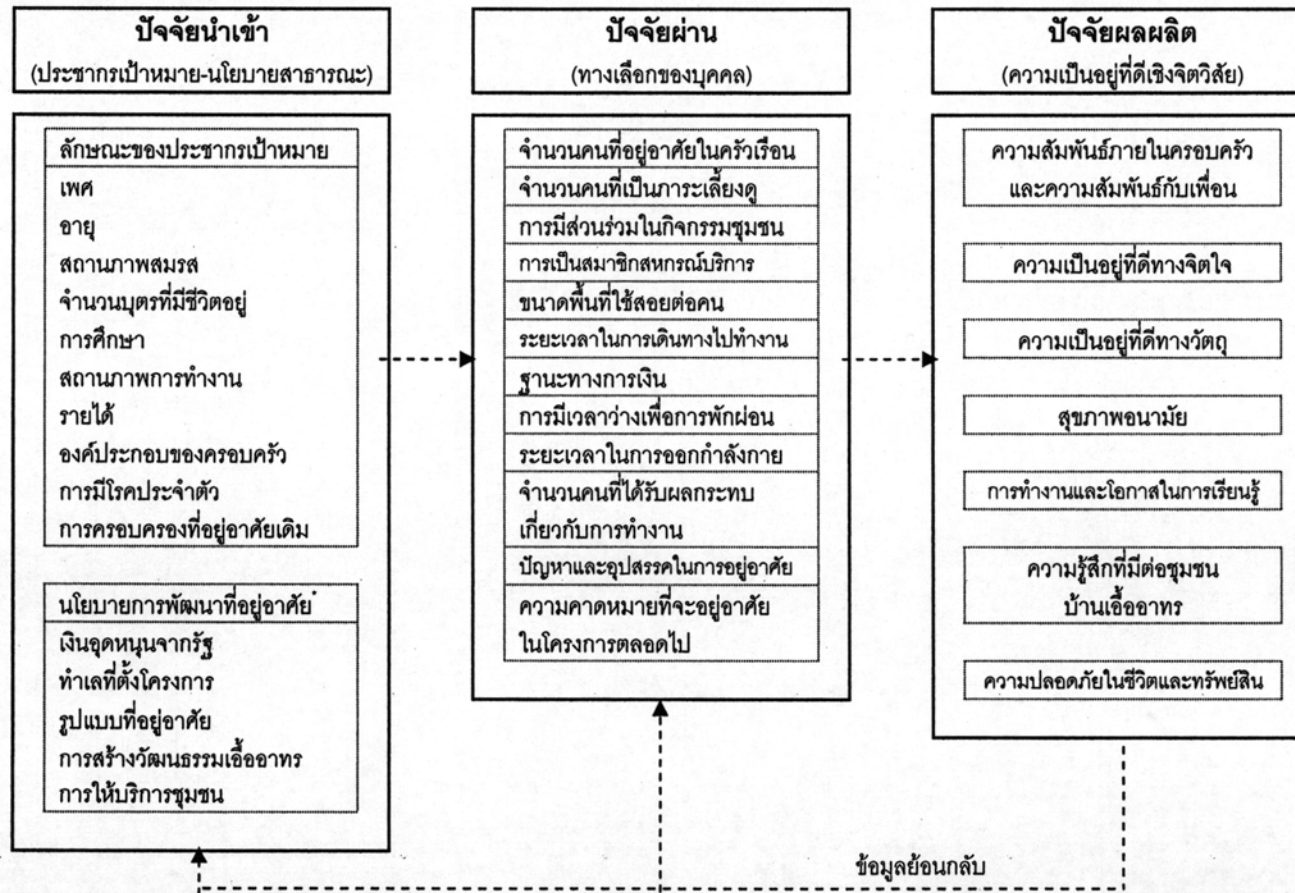
(11) ปัญหาและอุปสรรคในการอยู่อาศัย น่าจะเป็นผลจากทำเลที่ตั้งโครงการ รูปแบบที่อยู่อาศัย และการให้บริการชุมชน

(12) ความคาดหวังที่จะอยู่อาศัยในโครงการตลอดไป น่าจะเป็นผลจากการได้รับเงินอุดหนุนจากรัฐ ทำเลที่ตั้งโครงการ รูปแบบที่อยู่อาศัย การสร้างวัฒนธรรมเอื้ออาทรและการให้บริการชุมชน

#### 2.4.3 ตัวแปรตามหรือปัจจัยผลผลิต

ตัวแปรตามหรือปัจจัยผลผลิต ซึ่งหมายถึงคุณภาพชีวิตของประชากรที่มีรายได้น้อยในโครงการบ้านเอื้ออาทร ประยุกต์ใช้องค์ประกอบ 7 ด้านตามข้อเสนอของ Hagerty et al. (2001) ซึ่งสอดคล้องกับมิติต่างๆ ของคุณภาพชีวิตตามข้อเสนอของหน่วยงานที่เกี่ยวข้องตามที่ได้บทพบไว้ในหัวข้อ 2.1.2 ด้วยนั้น คือ (1) ด้านความสัมพันธ์ภายในครอบครัวและความสัมพันธ์กับเพื่อน (2) ด้านความเป็นอยู่ที่ดีทางจิตใจ (3) ด้านความเป็นอยู่ที่ดีทางวัตถุ (4) ด้านสุขภาพอนามัย (5) ด้านการทำงานและโอกาสในการเรียนรู้เพิ่มเติม (6) ด้านความรู้สึกที่มีต่อชุมชนบ้านเอื้ออาทร และ (7) ด้านความปลอดภัยในชีวิตและทรัพย์สิน โดยการวัดความเป็นอยู่ที่ดีเชิงจิตวิสัยหรือความพึงพอใจในชีวิต ซึ่งจะกล่าวถึงในบทต่อไป

แผนภาพที่ 2.2: กรอบแนวคิดในการศึกษาคุณภาพชีวิตของประชากรที่มีรายได้น้อยในโครงการบ้านเอื้ออาทร



หมายเหตุ: นโยบายการพัฒนาที่อยู่อาศัยเป็นปัจจัยนำเข้าเชิงนโยบายซึ่งจะกระทบต่อประชากรเป้าหมายในระดับปัจจัยผ่าน ดังนั้นในการตั้งสมมุติฐานจึงไม่นำปัจจัยนำเข้าส่วนนี้อยู่ในสมมุติฐานของการวิจัย  
ที่มา: ปรับปรุงจากแนวคิดทฤษฎีเชิงระบบของ Hagerty et al. (2001)

สำหรับความเป็นอยู่ที่ดีของชุมชน ความอยู่รอด และการเกื้อหนุนมนุษยชาติ เป็นผลลัพธ์ที่คาดหวังได้จากปัจจัยที่เกี่ยวข้องทั้งหมด (ทั้งปัจจัยนำเข้า ปัจจัยผ่านและปัจจัยผลผลิต) ไม่อยู่ในขอบเขตของการศึกษาในครั้งนี้

จากกรอบแนวคิดดังกล่าวนี้ คุณภาพชีวิตของประชากรที่มีรายได้น้อยในโครงการบ้านเอื้ออาทรจึงมีความหมายเชิงจิตวิสัยถึงความพึงพอใจในความเป็นอยู่ที่ดีหรือความพึงพอใจในชีวิตในด้านความสัมพันธ์ภายในครอบครัวและความสัมพันธ์กับเพื่อน ความเป็นอยู่ที่ดีทางจิตใจ ความเป็นอยู่ที่ดีทางวัตถุ สุขภาพอนามัย การทำงานและโอกาสในการเรียนรู้เพิ่มเติม ความรู้สึกที่มีต่อชุมชน บ้านเอื้ออาทร และความปลอดภัยในชีวิตและทรัพย์สิน

## 2.5 ผลงานวิจัยที่เกี่ยวข้องกับปัจจัยที่มีอิทธิพลต่อคุณภาพชีวิต

การประยุกต์ใช้ทฤษฎีเชิงระบบเกี่ยวกับสาเหตุและแนวคิดของคุณภาพชีวิต ตามข้อเสนอของ Hagerty et al. (2001) เพื่อสร้างกรอบคิดในการศึกษาคุณภาพชีวิตและปัจจัยที่มีอิทธิพลต่อคุณภาพชีวิตของประชากรที่มีรายได้น้อยในโครงการบ้านเอื้ออาทร ซึ่งเป็นการศึกษาคุณภาพชีวิตในบริบทของการพัฒนาที่อยู่อาศัย โดยมีตัวแปรอิสระในระดับปัจจัยนำเข้าและตัวแปรอิสระในระดับปัจจัยผ่านที่คาดว่าจะมีอิทธิพลต่อตัวแปรตาม คือ ปัจจัยผลผลิตหรือคุณภาพชีวิตนั้น มีวรรณกรรมและผลงานวิจัยที่เกี่ยวข้องกับคุณภาพชีวิต และความพึงพอใจในความเป็นอยู่ที่ดีในบริบทของที่อยู่อาศัย ดังนี้

### 1) เพศ

เพศเป็นตัวแปรที่สำคัญทางประชากรศาสตร์ นอกจากจะพบว่าเพศของประชากรจะกำหนดบทบาทและสถานภาพของคนในครอบครัวและสังคมแล้ว ยังพบว่าอัตราการตายของเพศชายจะสูงกว่าเพศหญิงในทุกกลุ่มอายุ ดังปรากฏในข้อมูลประชากรโลกปี ค.ศ. 2005 ที่พบว่า อายุคาดหมายการคงชีพเฉลี่ยของเพศหญิงเกือบทุกประเทศสูงกว่าเพศชาย (จุฬาลงกรณ์มหาวิทยาลัย, 2005) ซึ่ง International Longevity Center-USA (1997:7) ก็กล่าวว่า การมีอายุที่ยืนยาวเป็นตัวบ่งชี้ว่าคุณภาพชีวิตของประชากรประการหนึ่ง ดังนั้น จึงอาจกล่าวได้ว่าเพศหญิงน่าจะมีคุณภาพชีวิตโดยรวมดีกว่าเพศชาย

จากการศึกษาของ German Research Society (1978, 1980, 1984. อ้างถึงใน สุภางค์ จันทวานิช และ วิศนี ศิลตระกูล, 2539:60-61) ซึ่งสำรวจคุณภาพชีวิตของชาวเยอรมัน 4 ด้านคือ (1) ความพึงพอใจในชีวิตความเป็นอยู่ (2) สภาพความเป็นอยู่ (3) โครงสร้างทางสังคม และ (4) สังคมการเมือง พบว่า ความพึงพอใจหรือไม่พึงพอใจในชีวิตมีความสัมพันธ์กับเพศ โดยเพศหญิงมักไม่พึงพอใจในชีวิตเกี่ยวกับการแบ่งงานในบ้าน สุขภาพ การศึกษาและความปลอดภัยของส่วนรวม แต่พึงพอใจในเรื่องความเชื่อทางศาสนา ส่วนการศึกษาของสถาบันบัณฑิตพัฒนบริหารศาสตร์ (2542:176) ซึ่งศึกษา

คุณภาพชีวิตของคนในเขตเมืองภาคกลาง ตามโครงการศึกษาคุณภาพชีวิตของคนในเขตเมืองของประเทศไทย โดยวัดคุณภาพชีวิตภาพรวมและคุณภาพชีวิต 12 ด้านคือ (1) สิ่งแวดล้อมทางกายภาพในชุมชน (2) สภาพแวดล้อมทางสังคมในชุมชน (3) สาธารณูปโภค (4) การได้รับข้อมูลข่าวสาร (5) การพักผ่อน (6) สังคม (7) การงาน (8) ครอบครัว (9) สุขภาพกาย (10) สุขภาพจิต (11) สถิติปัญหาและ (12) ความปลอดภัยในชีวิตและทรัพย์สิน และใช้วิธีการวิเคราะห์ถดถอยพหุแบบเชิงชั้น พบว่าคุณภาพชีวิตแปรผันตามเพศชายในฐานะหัวหน้าครอบครัว อย่างมีนัยสำคัญทางสถิติ และการศึกษาของศรีเมือง พลังฤทธิ์ (2547:115) ซึ่งศึกษาการพัฒนาคุณภาพชีวิตผู้สูงอายุโดยตนเอง ครอบครัวและชุมชน โดยใช้แบบวัดคุณภาพชีวิตฉบับย่อขององค์การอนามัยโลก ฉบับภาษาไทย และเมื่อใช้วิธีวิเคราะห์ปัจจัยแล้วสามารถแบ่งคุณภาพชีวิตได้ 5 ด้านคือ (1) ด้านร่างกาย (2) ด้านความสัมพันธ์ทางสังคม (3) ด้านสิ่งแวดล้อม (4) ด้านจิตใจ และ (5) ด้านความพอใจ หลังจากนั้นได้วิเคราะห์ปัจจัยที่มีอิทธิพลต่อคุณภาพชีวิตโดยวิธีการวิเคราะห์ถดถอยพหุ โดยวิเคราะห์ทีละด้าน พบว่า คุณภาพชีวิตด้านสิ่งแวดล้อมแปรผันตามเพศชาย อย่างมีนัยสำคัญทางสถิติ ในขณะที่คุณภาพชีวิตที่เหลืออีก 4 ด้านไม่มีความสัมพันธ์กับเพศอย่างมีนัยสำคัญทางสถิติ ในขณะที่การศึกษาของ Francescato et al. (1974) ซึ่งศึกษาความพึงพอใจในความเป็นอยู่ที่ดีในบริบทของที่อยู่อาศัย พบว่า ความพึงพอใจในที่อยู่อาศัยมีความสัมพันธ์กับเพศ โดยเพศหญิงมีความพึงพอใจในที่อยู่อาศัยมากกว่าเพศชาย

แม้ผลการทบทวนวรรณกรรมและงานวิจัยที่เกี่ยวข้อง จะพบว่า การศึกษาเกี่ยวกับปัจจัยที่มีอิทธิพลต่อคุณภาพชีวิตส่วนใหญ่เพศชายมักมีแนวโน้มที่จะมีคุณภาพชีวิตดีกว่าเพศหญิง อย่างไรก็ตามก็พบหลักฐานว่าการศึกษาในบริบทของที่อยู่อาศัยนั้นเพศหญิงมีความพึงพอใจมากกว่าเพศชาย นอกจากนี้ ผู้วิจัยยังพิจารณาว่าการที่เพศหญิงมีอายุยืนยาวกว่าเพศชายน่าจะเป็นตัวบ่งชี้ระดับคุณภาพชีวิตที่ดีกว่า ดังที่ได้กล่าวไว้ข้างต้น ดังนั้น จึงอาจตั้งสมมุติฐานว่าเพศหญิงน่าจะมีคุณภาพชีวิตดีกว่าเพศชาย

## 2) อายุ

อายุเป็นอีกตัวแปรที่สำคัญทางประชากรศาสตร์ ที่เกี่ยวข้องกับความสามารถทางร่างกายและทางจิตใจของมนุษย์โดยตรง ตัวอย่างที่พบว่า ทารก เด็กและผู้สูงอายุมักต้องพึ่งพาผู้ใหญ่หรือประชากรวัยแรงงานในการดำรงชีวิต เป็นต้น

จากการศึกษาของ German Research Society (1978, 1980, 1984. อ้างถึงใน สุภางค์ จันทวานิช และ วิศนี ศิลตระกูล, 2539:60-61) ซึ่งสำรวจคุณภาพชีวิตของชาวเยอรมัน 4 ด้านคือ (1) ความพึงพอใจในชีวิตความเป็นอยู่ (2) สภาพความเป็นอยู่ (3) โครงสร้างทางสังคม และ (4) สังคมการเมือง พบว่า ความพึงพอใจหรือไม่พึงพอใจในชีวิตมีความสัมพันธ์กับอายุ โดยผู้สูงอายุมักพึงพอใจในเรื่องความเชื่อทางศาสนา การรักษาสีงแวดล้อม และการใช้เวลาว่าง แต่พึงพอใจน้อยเกี่ยวกับเรื่อง

สุขภาพและความปลอดภัยของส่วนรวม สำหรับการศึกษาของ ศรีเมือง พลังฤทธิ์ (2547:115) ซึ่งศึกษา การพัฒนาคุณภาพชีวิตผู้สูงอายุโดยตนเอง ครอบครัวและชุมชน พบว่า คุณภาพชีวิตด้านร่างกาย แปรผกผันกับอายุ เนื่องจากเมื่ออายุมากขึ้นทำให้สภาพร่างกายเสื่อมถอยลง ส่วนการศึกษาของ กนกพร สุคำวัง (2540:74) ซึ่งศึกษาแบบจำลองเชิงสาเหตุของคุณภาพชีวิตผู้สูงอายุโรคข้อเสื่อม พบว่า คุณภาพชีวิตมีความสัมพันธ์เชิงลบกับอายุ โดยผู้สูงอายุวัยต้นจะมีความเข้มแข็งและสามารถปรับตัว เพื่อเผชิญปัญหาได้ดีกว่าผู้สูงอายุที่มีอายุมาก และการศึกษาของ Francescato et al. (1974) ซึ่งศึกษา ความพึงพอใจในความเป็นอยู่ที่ดีในบริบทของที่อยู่อาศัย พบว่า ความพึงพอใจมีความสัมพันธ์กับอายุ โดยผู้ที่มีอายุน้อยมีความพึงพอใจในที่อยู่อาศัยมากกว่าผู้ที่มีอายุมาก

ผลการทบทวนวรรณกรรมและงานวิจัยที่เกี่ยวข้อง พอสรุปได้ว่า คุณภาพชีวิตแปรผกผัน กับอายุ โดยผู้ที่มีอายุน้อยมีคุณภาพชีวิตดีกว่าผู้ที่มีอายุมาก ซึ่งอาจเป็นเพราะว่าผู้ที่มีอายุน้อยกว่า มีความสามารถทางร่างกายและจิตใจดีกว่า นั่นเอง

### 3) สถานภาพสมรส

สถานภาพสมรสเป็นตัวบ่งชี้สถานะทางสังคมด้านหนึ่งของบุคคล โดยผู้ที่เป็นโสดเมื่อเข้าสู่ การสมรสย่อมทำให้วิถีชีวิต ความรับผิดชอบและบทบาทเปลี่ยนไป ส่วนผู้ที่เป็นหม้าย หย่าหรือ แยกกันอยู่อาจต้องเผชิญกับปัญหาชีวิต สถานภาพสมรสจึงเป็นตัวแปรที่สำคัญ

จากการศึกษาของ Cummin (2006:11) ซึ่งศึกษาความเป็นอยู่ที่ดีของชาวออสเตรเลีย พบว่า ผู้ที่มีสถานภาพสมรสสมรสมีความเป็นอยู่ดีกว่าผู้ที่เป็นโสด หม้าย หย่าหรือแยกกันอยู่ ส่วน การศึกษาของ จิระพร อภิชาติบุตร (2540:50) ซึ่งศึกษาคุณภาพชีวิตของผู้สูงอายุในชุมชนแออัด ในเขตกรุงเทพมหานคร พบว่า ผู้สูงอายุที่มีสถานภาพสมรสสมรสมีคุณภาพชีวิตดีกว่าผู้สูงอายุ ที่เป็นโสด หม้าย หย่าหรือแยกกันอยู่ และการศึกษาของ ฉัตรทอง อินทร์นอก (2540:88) ซึ่งศึกษา คุณภาพชีวิตของผู้สูงอายุในภาคตะวันออกเฉียงเหนือ พบว่า คุณภาพชีวิตมีความสัมพันธ์เชิงบวก กับสถานภาพสมรสสมรส อย่างมีนัยสำคัญทางสถิติ ในขณะที่การศึกษาของ อภิวัฒน์ บุญสาทร (2546:38-39) ซึ่งศึกษาความพึงพอใจในที่อยู่อาศัยของผู้อยู่อาศัยในโครงการเคหะชุมชนประเภทเช่าซื้อ ในส่วนภูมิภาคของ กคช. พบว่า ความพึงพอใจในที่อยู่อาศัยแปรผกผันกับสถานภาพสมรสสมรส โดยผู้อยู่อาศัยที่มีสถานภาพสมรสสมรสมีความพึงพอใจในที่อยู่อาศัยน้อยกว่าผู้ที่เป็นโสด หม้าย หย่าหรือแยกกันอยู่

ผลการทบทวนวรรณกรรมและงานวิจัยที่เกี่ยวข้อง พอสรุปได้ว่า คุณภาพชีวิตแปรผันตาม สถานภาพสมรสสมรส โดยผู้อยู่อาศัยที่มีสถานภาพสมรสสมรสน่าจะมีคุณภาพชีวิตดีกว่าผู้ที่เป็นโสด หม้าย หย่าหรือแยกกันอยู่



#### 4) จำนวนบุตรที่มีชีวิตอยู่

จำนวนบุตรที่มีชีวิตอยู่เป็นตัวแปรที่แสดงสถานะความเป็นอยู่ของครอบครัวที่ส่งผลกระทบต่อคุณภาพชีวิตของครอบครัวได้ ซึ่งการศึกษาทางประชากรศาสตร์ พบว่า ผู้ที่มีบุตรมากมักเป็นผู้ที่มีฐานะยากจนและมีการศึกษาน้อย ในขณะที่ผู้ที่มีบุตรน้อยมักเป็นผู้ที่มีฐานะดีกว่าและมีการศึกษาดีกว่า และการมีฐานะดีและการศึกษาดีมักจะมีอิทธิพลต่อคุณภาพชีวิต โดยนัยนี้หากบุคคลที่มีบุตรที่มีชีวิตอยู่เป็นจำนวนน้อยกว่า จึงน่าจะมีคุณภาพชีวิตที่ดีกว่าบุคคลที่มีบุตรที่มีชีวิตอยู่ในจำนวนที่มากกว่า

จากการศึกษาของสถาบันบัณฑิตพัฒนบริหารศาสตร์ (2542:176) ซึ่งศึกษาคุณภาพชีวิตของคนในเขตเมืองภาคกลาง ตามโครงการศึกษาคุณภาพชีวิตของคนในเขตเมืองของประเทศไทย และใช้วิธีการวิเคราะห์ถดถอยพหุแบบเชิงชั้น พบว่า เมื่อวิเคราะห์ด้วยตัวแปรทางประชากรปรากฏว่าคุณภาพชีวิตแปรผกผันกับจำนวนบุตรที่มีชีวิตอยู่ อย่างมีนัยสำคัญทางสถิติ แต่เมื่อเพิ่มตัวแปรทางสังคม เศรษฐกิจ และทัศนคติในสมการของการวิเคราะห์ ปรากฏว่าคุณภาพชีวิตแปรผกผันกับจำนวนบุตรที่มีชีวิตอยู่ อย่างไม่มีนัยสำคัญทางสถิติ

จากผลงานวิจัยที่เกี่ยวข้องนี้ ที่พบว่าคุณภาพชีวิตแปรผกผันกับจำนวนบุตรที่มีชีวิตอยู่ อย่างไม่มีนัยสำคัญทางสถิติเมื่อวิเคราะห์ร่วมกับตัวแปรอื่นดังที่กล่าวมาแล้ว แต่ก็เป็นเพียงงานวิจัยเพียงชิ้นเดียว ซึ่งเมื่อพิจารณาว่าผู้มียารายได้น้อยซึ่งเป็นประชากรเป้าหมายของการศึกษาคั้งนี้อยู่แล้ว หากมีจำนวนบุตรที่มีชีวิตอยู่เข้าร่วมพิจารณาด้วย จำนวนบุตรที่มีชีวิตอยู่น่าจะมีอิทธิพลต่อคุณภาพชีวิตมากขึ้น ผู้วิจัยจึงมีแนวคิดว่าผู้ที่มีจำนวนบุตรที่มีชีวิตอยู่น้อยกว่าน่าจะมีคุณภาพชีวิตดีกว่าผู้ที่มีจำนวนบุตรที่มีชีวิตอยู่มากกว่า

#### 5) การศึกษา

การศึกษาเป็นกิจกรรมที่ทำให้คนเกิดการเปลี่ยนแปลงในทางที่ดี มุ่งให้ตนเองและสังคม มีความสุขความเจริญและความเข้าใจอันดีต่อกัน นอกจากนั้นเมื่อได้รับการศึกษาแล้ว การศึกษา จะช่วยให้ผู้เรียนรู้จักตนเอง รู้จักชีวิต เข้าใจสังคมและสภาพแวดล้อมที่ตนอาศัยอยู่ ทั้งนี้ เพื่อที่ว่า เขาจะสามารถครองชีวิตและประกอบอาชีพได้ด้วยความรู้เท่าทัน สร้างสรรค์ชีวิตและสังคมของตน ให้ดีขึ้น และเมื่อมีปัญหา ก็สามารถคิดอ่านแก้ปัญหาเหล่านั้นให้ลุล่วงไปได้อย่างมีประสิทธิภาพ (ถาวร เกิดเกียรติพงศ์, 2522:47-52)

จากการศึกษาของ German Research Society (1978, 1980, 1984. อ้างถึงใน สุภางค์ จันทวานิช และ วิศนี ศิลตระกูล, 2539:60-61) ซึ่งสำรวจคุณภาพชีวิตของชาวเยอรมัน 4 ด้านคือ (1) ความพึงพอใจในชีวิตความเป็นอยู่ (2) สภาพความเป็นอยู่ (3) โครงสร้างทางสังคม และ (4) สังคมการเมือง พบว่า ความพึงพอใจหรือไม่พึงพอใจในชีวิตมีความสัมพันธ์กับการศึกษา โดยผู้ที่มีการศึกษาสูงจะมี

ความคาดหวังสูงและไม่พึงพอใจในเรื่องการรักษาสิ่งแวดล้อมและความเชื่อทางศาสนา แต่พอใจในเรื่องความปลอดภัยของส่วนรวมมากกว่าผู้ที่มีการศึกษาดำ ส่วนการศึกษาของ Schlock, Bonham and Marchand (2000) ซึ่งศึกษาคุณภาพชีวิตบนพื้นฐานของผู้รับบริการที่มีปัญหาทางสุขภาพจิต พบว่า ความสามารถทางปัญญา มีความสัมพันธ์ทางอ้อมกับความพึงพอใจในชีวิต และการศึกษาของ สถาบันบัณฑิตพัฒนบริหารศาสตร์ (2542:176) ซึ่งศึกษาคุณภาพชีวิตของคนในเขตเมืองภาคกลาง ตามโครงการศึกษาคุณภาพชีวิตของคนในเขตเมืองของประเทศไทย โดยวัดคุณภาพชีวิตภาพรวม และคุณภาพชีวิต 12 ด้านคือ (1) สิ่งแวดล้อมทางกายภาพในชุมชน (2) สภาพแวดล้อมทางสังคมในชุมชน (3) สาธารณูปโภค (4) การได้รับข้อมูลข่าวสาร (5) การพักผ่อน (6) สังคม (7) การงาน (8) ครอบครัว (9) สุขภาพกาย (10) สุขภาพจิต (11) สถิติปัญญา และ (12) ความปลอดภัยในชีวิตและทรัพย์สิน และใช้วิธีการวิเคราะห์ถดถอยพหุแบบเชิงชั้น พบว่า คุณภาพชีวิตแปรผันตามระดับการศึกษา ในขณะที่การศึกษาของ Veenhoven (1999:171) ซึ่งศึกษาเรื่อง Quality of Life in Individualistic Society โดยการสำรวจข้อมูลจาก 47 ประเทศและวัดคุณภาพชีวิตเชิงจิตวิสัยโดยให้กลุ่มตัวอย่างประเมินตนเอง พบว่า คุณภาพชีวิตแปรผันตามระดับการศึกษา และการศึกษาของ Francescato et al. (1974) ซึ่งศึกษาความพึงพอใจในความเป็นอยู่ที่ดีในบริบทของที่อยู่อาศัย พบว่า ความพึงพอใจในที่อยู่อาศัย มีความสัมพันธ์กับการศึกษา อย่างมีนัยสำคัญทางสถิติ

ผลการทบทวนวรรณกรรมและงานวิจัยที่เกี่ยวข้อง พอสรุปได้ว่า คุณภาพชีวิตแปรผันตาม การศึกษา โดยผู้ที่มีการศึกษาสูงกว่าน่าจะมีคุณภาพชีวิตดีกว่าผู้ที่มีการศึกษาดำกว่า

## 6) สถานภาพการทำงาน

สถานภาพการทำงานเป็นตัวแปรหนึ่งที่แสดงถึงสถานะและบทบาททางสังคม สถานภาพการทำงานมีความเกี่ยวข้องกับระดับการศึกษา รายได้ ความปลอดภัยและสุขภาพของบุคคล

จากการศึกษาของ Schlock, Bonham and Marchand (2000) ซึ่งศึกษาคุณภาพชีวิตบนพื้นฐานของผู้รับบริการที่มีปัญหาทางสุขภาพจิต พบว่า ความพึงพอใจในชีวิตแปรผันตามสถานภาพการทำงาน โดยตัวแปรสถานภาพการทำงานวัดจากความพึงพอใจในงาน ความสัมพันธ์กับเพื่อนร่วมงาน การเรียนรู้ทักษะใหม่ๆ ผลตอบแทนจากการทำงานและความรู้สึกในด้านคุณค่าของงาน และการศึกษาของ Cummin (2006:14) ซึ่งศึกษาความเป็นอยู่ที่ดีของชาวออสเตรเลีย พบว่า ผู้ที่มีงานทำแล้วแต่ไม่พึงพอใจในงานที่ทำอยู่และต้องการหางานทำใหม่ มีความเป็นอยู่ที่ดีน้อยกว่าผู้ที่พึงพอใจกับงานที่ทำอยู่และยังไม่คิดหางานทำใหม่ ส่วนการศึกษาของ วาสิณี พงศ์ชินฤทธิ์ (2540:90-125) ซึ่งศึกษาเรื่อง คุณภาพชีวิตของประชาชนสองฝั่งคลองแสนแสบ โดยมีองค์ประกอบคุณภาพชีวิต 7 ด้านคือ (1) ด้านสุขภาพอนามัย (2) ด้านชีวิตครอบครัว (3) ด้านความมั่นคงทางด้านเศรษฐกิจ (4) ด้านชีวิตการทำงาน (5) ด้านการใช้สติปัญญา (6) ด้านสิ่งแวดล้อมทางกายภาพ และ (7) ด้านชีวิตในชุมชน

โดยใช้วิธีการวิเคราะห์ความสัมพันธ์แบบตารางไขว้ พบว่า ผู้ที่มีสถานภาพการทำงานเป็นข้าราชการ พนักงานรัฐวิสาหกิจและพนักงานบริษัท มีคุณภาพชีวิตด้านสุขภาพอนามัย ด้านชีวิตครอบครัว และด้านความมั่นคงทางด้านเศรษฐกิจดีกว่าผู้ที่เป็นกรรมกรหรือรับจ้าง ในขณะที่ผู้ที่มีสถานภาพการทำงานเป็นข้าราชการ พนักงานรัฐวิสาหกิจ และกรรมกรหรือรับจ้าง มีคุณภาพชีวิตด้านชีวิตการทำงาน และด้านสิ่งแวดล้อมทางกายภาพดีกว่าผู้ที่เป็นพนักงานบริษัท ส่วนผู้ที่มีสถานภาพการทำงานเป็นพนักงานบริษัท และกรรมกรหรือรับจ้างมีคุณภาพชีวิตด้านชีวิตในชุมชนดีกว่าผู้ที่เป็นข้าราชการ และพนักงานรัฐวิสาหกิจ ตามลำดับ อย่างมีนัยสำคัญทางสถิติ

ผลการทบทวนวรรณกรรมและงานวิจัยที่เกี่ยวข้อง พอสรุปได้ว่า คุณภาพชีวิตมีความสัมพันธ์กับสถานภาพการทำงาน โดยผู้ที่มีสถานภาพการทำงานดีและมั่นคงน่าจะมีคุณภาพชีวิตดีกว่าผู้ที่มีสถานภาพการทำงานไม่ดีและไม่มั่นคง

## 7) รายได้

รายได้เป็นตัวแปรที่มีความสำคัญต่อการดำรงชีพของมนุษย์ Cummin (2006:15) กล่าวว่า รายได้เป็นทรัพยากรที่มีความคล่องตัวของบุคคลเพื่อใช้ในการแก้ปัญหาชีวิตในด้านต่างๆ ที่มีผลต่อความเป็นอยู่ที่ดี โดยผู้ที่มีรายได้สูงมีศักยภาพในการสร้างความเป็นอยู่ที่ดีมากกว่าผู้ที่มีรายได้น้อย

Cummin (2006:15) ซึ่งศึกษาความเป็นอยู่ที่ดีของชาวออสเตรเลีย พบว่า รายได้มีอิทธิพลต่อประสบการณ์ชีวิต โดยเมื่อมีรายได้มากขึ้นการรายงานเรื่องความทุกข์ยากมีน้อยลง ในขณะที่มีรายงานถึงการมีความสุขมากขึ้น และการศึกษาของ Rehdanz and Maddison (2005:118) ซึ่งศึกษาเรื่อง Climate and Happiness โดยเก็บข้อมูลจาก 67 ประเทศ นอกจากจะพบว่าความสุขแปรผันตามอุณหภูมิและความชื้นของอากาศแล้ว ยังพบว่าความสุขแปรผันตามรายได้ประชาชาติต่อหัวอย่างมีนัยสำคัญทางสถิติ รวมทั้งการศึกษาของ Veenhoven (1999:171) ซึ่งศึกษาเรื่อง Quality of Life in Individualistic Society โดยการสำรวจข้อมูลจาก 47 ประเทศและวัดคุณภาพชีวิตเชิงจิตวิสัย โดยให้กลุ่มตัวอย่างประเมินตนเอง พบว่า คุณภาพชีวิตแปรผันตามความมั่งคั่งทางเศรษฐกิจอย่างมีนัยสำคัญทางสถิติ

ผลการทบทวนวรรณกรรมและงานวิจัยที่เกี่ยวข้อง พอสรุปได้ว่า คุณภาพชีวิตแปรผันตามรายได้ โดยผู้ที่มีรายได้สูงกว่าน่าจะมีคุณภาพชีวิตดีกว่าผู้ที่มีรายได้น้อยกว่า

## 8) องค์ประกอบของครอบครัว

การศึกษาทางประชากรศาสตร์จะแบ่งประชากรตามโครงสร้างอายุออกเป็น 3 กลุ่มคือ ประชากรวัยเด็ก (0-14 ปี) วัยทำงาน (15-59 ปี) และวัยสูงอายุ (60 ปีขึ้นไป) ซึ่งประชากรแต่ละกลุ่มจะมีบทบาทและภารกิจที่แตกต่างกัน และเมื่อครอบครัวประกอบด้วยประชากรที่อยู่ในกลุ่มอายุต่างกัน

ก็มักจะมีสถานะและความเป็นอยู่ที่แตกต่างกันไปด้วย โดยการศึกษาของ Beck et al. (1974:299) พบว่า ครอบครัวที่มีเด็กหรือมีผู้สูงอายุอยู่ในครอบครัวมีความพึงพอใจในสภาพแวดล้อมทางกายภาพ น้อยกว่าครอบครัวที่ไม่มีเด็กและไม่มีผู้สูงอายุอยู่ในครอบครัว

จากผลงานวิจัยนี้ พอสรุปได้ว่า องค์ประกอบของครอบครัวของบุคคลมีอิทธิพลต่อความพึงพอใจในที่อยู่อาศัยและน่าจะมีอิทธิพลต่อความพึงพอใจในความเป็นอยู่ที่ดีหรือคุณภาพชีวิตของบุคคลนั้น โดยผู้ที่อยู่ในครอบครัวที่มีองค์ประกอบของครอบครัวคือ มีเด็กอายุน้อยกว่า 15 ปีหรือมีผู้สูงอายุอยู่ในความดูแลน่าจะมีระดับคุณภาพชีวิตต่ำกว่าผู้ที่อยู่ในครอบครัวที่มีองค์ประกอบของครอบครัวคือ ไม่มีเด็กอายุน้อยกว่า 15 ปี หรือไม่มีผู้สูงอายุอยู่ในความดูแล

### 9) การมีโรคประจำตัว

การมีโรคประจำตัวเป็นตัวบ่งชี้สุขภาพของบุคคล คุณภาพชีวิตมีความสัมพันธ์กับสถานะทางสุขภาพ ผู้ที่มีปัญหาสุขภาพหรือไร้ความสามารถเปรียบเสมือน “ผู้มีชีวิตอย่างไร้ความหมาย” (disability-free life expectancy) ในทางตรงกันข้ามผู้ที่มีสุขภาพดีเปรียบเสมือน “ผู้มีชีวิตอย่างไร้ความหมาย” (active-life expectancy) (International Longevity Center-USA., 1997:7)

จากการศึกษาของ วาสิณี พงศ์ชินฤทธิ์ (2540:90-125) ซึ่งศึกษาเรื่อง คุณภาพชีวิตของประชาชนสองฝั่งคลองแสนแสบ โดยมีองค์ประกอบคุณภาพชีวิต 7 ด้านคือ (1) ด้านสุขภาพอนามัย (2) ด้านชีวิตครอบครัว (3) ด้านความมั่นคงทางด้านเศรษฐกิจ (4) ด้านชีวิตการทำงาน (5) ด้านการใช้สติปัญญา (6) ด้านสิ่งแวดล้อมทางกายภาพ และ (7) ด้านชีวิตในชุมชน โดยใช้วิธีการวิเคราะห์ความสัมพันธ์แบบตารางไขว้ พบว่า คุณภาพชีวิตด้านสุขภาพอนามัย และด้านชีวิตครอบครัว มีความสัมพันธ์กับพฤติกรรมเสี่ยงด้านสุขภาพ และการศึกษาของ Khaisang Rukvanich (1992) ซึ่งศึกษาเรื่อง Labour Force Participation, Time Allocation and Quality of Life of The Aged in Bangkok Metropolis โดยในส่วนของคุณภาพชีวิตใช้วิธีการวัดความพึงพอใจในชีวิต และใช้เทคนิควิธีการวิเคราะห์ถดถอยพบพบว่า ความพึงพอใจในชีวิตแปรผันตามภาวะสุขภาพ

ผลการทบทวนวรรณกรรมและงานวิจัยที่เกี่ยวข้อง พอสรุปได้ว่า ผู้ที่มีสุขภาพดีมีแนวโน้มที่จะมีคุณภาพชีวิตดีกว่าผู้ที่มีสุขภาพไม่ดี ซึ่งการมีสุขภาพไม่ดีมีความเกี่ยวข้องกับการมีโรคประจำตัว ผู้วิจัยจึงมีแนวคิดว่าคุณภาพชีวิตแปรผกผันกับการมีโรคประจำตัว โดยผู้ที่มีโรคประจำตัวน่าจะมีระดับคุณภาพชีวิตต่ำกว่าผู้ที่ไม่ได้มีโรคประจำตัว

### 10) สถานภาพการครอบครองที่อยู่อาศัยเดิม

สถานภาพการครอบครองที่อยู่อาศัยเดิมเป็นตัวแปรที่แสดงสถานะทางเศรษฐกิจและสังคมของบุคคล จากการศึกษานี้ของ Westaway (2004:3) ซึ่งศึกษาเรื่อง ความพึงพอใจในชีวิตและ

สิ่งแวดล้อมของการตั้งถิ่นฐานในรูปแบบการจัดการที่อยู่ใหม่ในประเทศแอฟริกาใต้ โดยกลุ่มตัวอย่างเป็นผู้อยู่อาศัยที่ต่างแบบกัน คือ (1) ผู้ที่ย้ายมาอยู่ล่วงหน้า (relocated) (2) ผู้ที่รอการรื้อย้าย (awaiting relocation) (3) ผู้ที่ได้รับการแบ่งแปลงที่ดินให้ (site tenure allocated) และ (4) ผู้อยู่อาศัยในชุมชนแออัด (slum area) พบว่า ผู้ที่เคยอยู่อาศัยในชุมชนแออัดมาก่อนมีระดับความพึงพอใจในชีวิตและสิ่งแวดล้อมน้อยที่สุด ส่วนการศึกษาของ อภิวัฒน์ บุญสาร (2546:38-39) ซึ่งศึกษาความพึงพอใจในที่อยู่อาศัยของผู้อยู่อาศัยในโครงการเคหะชุมชนประเภทเช่าซื้อในสวนภูมิภาคของ กคช. โดยใช้วิธีการวิเคราะห์เส้นทาง พบว่า สถานภาพการครอบครองที่อยู่อาศัยเดิมมีความสัมพันธ์ทางอ้อมกับความพึงพอใจในที่อยู่อาศัยผ่านตัวแปรปัญหาและอุปสรรคในการอยู่อาศัย

ผลการทบทวนวรรณกรรมและงานวิจัยที่เกี่ยวข้อง พอสรุปได้ว่า ความพึงพอใจในชีวิตและสิ่งแวดล้อมมีความสัมพันธ์กับลักษณะหรือแหล่งที่อยู่อาศัยเดิม ผู้วิจัยจึงมีแนวคิดว่าความพึงพอใจในความเป็นอยู่ที่ดีหรือคุณภาพชีวิตน่าจะมีความสัมพันธ์กับสถานภาพการครอบครองที่อยู่อาศัยเดิม โดยผู้ที่มิที่อยู่อาศัยไม่มั่นคง เช่น การอยู่ในที่นุกรุกเมื่อมีโอกาสได้อยู่อาศัยในที่ที่มีความมั่นคงกว่าน่าจะมีความรู้สึกว่ามีคุณภาพชีวิตดีกว่าเมื่อเปรียบเทียบกับผู้ที่มิที่อยู่อาศัยที่สภาพดีกว่ามาก่อน

#### 11) จำนวนคนที่อยู่อาศัยในครัวเรือน

จำนวนคนที่อยู่อาศัยในครัวเรือนหรือขนาดของครัวเรือนเป็นตัวแปรที่มีความสำคัญต่อความเป็นอยู่ทางกายภาพของหน่วยที่อยู่อาศัย เพราะถ้าจำนวนคนมากอาจทำให้รู้สึกว่าบ้านคับแคบ แต่ถ้าจำนวนคนน้อยอาจทำให้รู้สึกว่าบ้านกว้างขึ้น

จากการศึกษาของ วิมลสิทธิ์ หรยางกูร (2525:65) ซึ่งศึกษาเรื่อง ผลกระทบของสภาพแวดล้อมทางกายภาพต่อความรู้สึกของผู้อยู่พลต พบว่า พลตแต่ละหน่วยมีผู้อยู่อาศัยโดยเฉลี่ย 5-6 คน ในสภาพแวดล้อมแบบพลตทำให้ผู้อยู่อาศัยจำเป็นต้องอยู่อย่างแออัดและขาดความเป็นส่วนตัว ผู้อยู่อาศัยไม่อาจใช้ชีวิตเป็นปกติอย่างที่ควรจะเป็น อาจต้องใช้ชีวิตประจำวันส่วนใหญ่ภายนอกห้องพักอาศัย และเพียงแต่ใช้ห้องพักอาศัยเป็นที่สำหรับนอนหลับพักผ่อนและรับประทานอาหารเท่านั้น ซึ่งสภาพดังกล่าวน่าจะมีผลกระทบต่อการอยู่อาศัยบางประการ หากไม่กระทบรุนแรงต่อสภาพทางสังคมก็น่าจะมีผลกระทบต่อสภาพทางจิตวิทยา หรือความรู้สึกและทัศนคติของผู้อยู่อาศัย โดยพบว่า จำนวนคนในครัวเรือนมีผลกระทบต่อความรู้สึกและทัศนคติของผู้อยู่อาศัย นั่นคือ กลุ่มที่มีจำนวนคนในครัวเรือนน้อยกว่ามีความรู้สึกว่าห้องพักกว้างขวางกว่ากลุ่มที่มีสมาชิกในครัวเรือนมากกว่า อย่างมีนัยสำคัญทางสถิติ ทั้งนี้เพราะเมื่อมีจำนวนคนในครัวเรือนมากในขณะที่ห้องพักมีขนาดเท่าเดิม ย่อมทำให้ความสะดวกของผู้อยู่อาศัยในการใช้สอยน้อยลง และอาจมีปัญหาในเรื่องความเป็นระเบียบ ความสะอาด และที่สำคัญคือ ทำให้รู้สึกคับแคบยิ่งขึ้น และสรุปว่าจำนวนคนในครัวเรือนโดยเฉลี่ยที่จะไม่กระทบต่อความรู้สึกและทัศนคติมากนัก คือ 5 คน ส่วนการศึกษาของ วาสนี พงศ์ชินฤทธิ์ (2540:90-125)

ซึ่งศึกษาเรื่องคุณภาพชีวิตของประชาชนสองฝั่งคลองแสนแสบ โดยมีองค์ประกอบคุณภาพชีวิต 7 ด้าน คือ (1) ด้านสุขภาพอนามัย (2) ด้านชีวิตครอบครัว (3) ด้านความมั่นคงทางด้านเศรษฐกิจ (4) ด้านชีวิตการทำงาน (5) ด้านการใช้สติปัญญา (6) ด้านสิ่งแวดล้อมทางกายภาพ และ (7) ด้านชีวิตในชุมชน โดยใช้วิธีการวิเคราะห์ความสัมพันธ์แบบตารางไขว้ พบว่า คุณภาพชีวิตด้านการใช้สติปัญญา และด้านชีวิตในชุมชน มีความสัมพันธ์กับขนาดของครัวเรือน โดยครัวเรือนที่มีขนาดเล็กมีคุณภาพชีวิตด้านการใช้สติปัญญา ประกอบด้วย การตัดสินใจหาทางออกเมื่อเกิดปัญหา และการตัดสินใจในการเลือกตั้งระดับต่างๆ สูงกว่าครัวเรือนที่มีขนาดใหญ่และขนาดกลาง ส่วนครัวเรือนที่มีขนาดใหญ่มีคุณภาพชีวิตด้านชีวิตในชุมชน ประกอบด้วย ความสัมพันธ์กับผู้อื่น การได้รับความปลอดภัยในชีวิตและทรัพย์สิน และการมีส่วนร่วมในสังคม สูงกว่าครัวเรือนขนาดกลางและขนาดเล็ก ตามลำดับ อย่างมีนัยสำคัญทางสถิติ

ผลการทบทวนวรรณกรรมและงานวิจัยที่เกี่ยวข้อง พอสรุปได้ว่า คุณภาพชีวิตแปรผกผันกับจำนวนคนที่อยู่อาศัยในครัวเรือน โดยหน่วยที่อยู่อาศัยที่มีจำนวนคนอยู่อาศัยในครัวเรือนน้อยกว่าน่าจะมีคุณภาพชีวิตดีกว่าหน่วยที่อยู่อาศัยที่มีจำนวนคนอยู่อาศัยในครัวเรือนมากกว่า

## 12) จำนวนคนที่เป็นภาระเลี้ยงดู

จำนวนคนที่เป็นภาระเลี้ยงดู เป็นตัวแปรที่สะท้อนถึงภาระเชิงเศรษฐกิจที่บุคคลจะต้องส่งเสียเลี้ยงดูคนอื่น ๆ ในบริบททางประชากรศาสตร์มีการวิเคราะห์โดยใช้อัตราส่วนพึ่งพิง (dependency ratio) หมายถึง ประชากรในกลุ่มอายุที่คิดว่าจะยังไม่สามารถทำงานได้หรือพ้นวัยทำงานไปแล้วต่อประชากรที่ทำงานอยู่ (ปราโมทย์ ประสาทกุล, 2543:109) โดยที่ประเทศหรือพื้นที่ใดมีอัตราส่วนพึ่งพิงสูงย่อมแสดงถึงระดับความเป็นอยู่ที่ไม่สู้จะดีนัก เนื่องจากประชากรที่ทำงานอยู่ในพื้นที่นั้นๆ จะต้องแบกรับภาระเลี้ยงดูประชากรที่ไม่สามารถทำงานได้ ในทางตรงกันข้ามถ้าอัตราส่วนพึ่งพิงต่ำย่อมแสดงถึงระดับความเป็นอยู่ที่ดี เนื่องจากประชากรที่ทำงานอยู่ในพื้นที่นั้นๆ มีศักยภาพที่จะแบกรับภาระเลี้ยงดูประชากรที่ยังไม่อยู่ในวัยทำงานหรือไม่สามารถทำงานได้

จากการศึกษาของ วาสนี พงศ์ชินฤทธิ์ (2540:90-125) ซึ่งศึกษาเรื่อง คุณภาพชีวิตของประชาชนสองฝั่งคลองแสนแสบ โดยมีองค์ประกอบคุณภาพชีวิต 7 ด้านคือ (1) ด้านสุขภาพอนามัย (2) ด้านชีวิตครอบครัว (3) ด้านความมั่นคงทางด้านเศรษฐกิจ (4) ด้านชีวิตการทำงาน (5) ด้านการใช้สติปัญญา (6) ด้านสิ่งแวดล้อมทางกายภาพ และ (7) ด้านชีวิตในชุมชน โดยใช้วิธีการวิเคราะห์ความสัมพันธ์แบบตารางไขว้ พบว่า คุณภาพชีวิตด้านความมั่นคงทางด้านเศรษฐกิจ และด้านชีวิตในชุมชน มีความสัมพันธ์กับอัตราพึ่งพิง โดยครัวเรือนที่มีอัตราพึ่งพิงต่ำมีคุณภาพชีวิตด้านความมั่นคงทางด้านเศรษฐกิจสูงกว่าครัวเรือนที่มีอัตราพึ่งพิงปานกลางและสูง ส่วนครัวเรือนที่มีอัตราพึ่งพิงสูงมีคุณภาพชีวิตด้านชีวิตในชุมชนสูงกว่าครัวเรือนที่อัตราพึ่งพิงปานกลางและต่ำ ตามลำดับ อย่างมีนัยสำคัญทางสถิติ

ผลการทบทวนวรรณกรรมและงานวิจัยที่เกี่ยวข้อง พอสรุปได้ว่า คุณภาพชีวิตแปรผกผันกับจำนวนคนที่เป็นภาระเลี้ยงดู โดยผู้ที่มีจำนวนคนที่เป็นภาระเลี้ยงดูน้อยกว่าน่าจะมีคุณภาพชีวิตดีกว่าผู้ที่มีจำนวนคนที่เป็นภาระเลี้ยงดูมากกว่า

### 13) การมีส่วนร่วมในกิจกรรมชุมชน

การมีส่วนร่วมในกิจกรรมชุมชนเป็นปัจจัยสำคัญของการอยู่อาศัยร่วมกันในสังคม โดย กคช. มีแนวคิดในการสร้างวัฒนธรรมเอื้ออาทร โดยการจัดกิจกรรมในวันสำคัญประจำปี เช่น วันพ่อแห่งชาติ วันแม่แห่งชาติ วันปีใหม่ วันสงกรานต์ วันเข้าพรรษา เป็นต้น นอกจากนี้ ยังจัดอบรมส่งเสริมอาชีพ การป้องกันยาเสพติด การแข่งขันกีฬา และการรักษาสุขภาพแวดล้อม ซึ่งเป็นกิจกรรมที่มุ่งส่งเสริมและพัฒนาคุณภาพชีวิตของผู้อยู่อาศัย

จากการศึกษาของ Graney (1975, อ้างถึงใน ศรีเมือง พลังฤทธิ์, 2547:33) ซึ่งศึกษาความสุขกับการมีส่วนร่วมในสังคม พบว่า ผู้สูงอายุที่มีความสุข คือ ผู้สูงอายุที่มีส่วนร่วมในสังคมมาก และผู้สูงอายุที่ไม่มีความสุข คือ ผู้สูงอายุที่มีส่วนร่วมในสังคมน้อย และการศึกษาของ Markides and Martin (1979, อ้างถึงใน ศรีเมือง พลังฤทธิ์, 2547:33) ทำการวิเคราะห์รูปแบบของปัจจัยที่ทำให้ผู้สูงอายุมีความพึงพอใจในชีวิต พบว่า ตัวแปรที่สามารถทำนายความพึงพอใจในชีวิตของผู้สูงอายุ ทั้งชายและหญิงที่ดีที่สุด คือ การทำกิจกรรมทางสังคม ในขณะที่การศึกษาของ บรรลุ ศิริพานิช (2531:63) ซึ่งศึกษาเรื่อง พฤติกรรมและการดำเนินชีวิตของผู้สูงอายุไทยที่มีอายุยืนยาวและแข็งแรง พบว่า กลุ่มผู้สูงอายุที่มีชีวิตยืนยาวและแข็งแรงมีการใช้เวลาว่างทำกิจกรรมมากกว่า 5 อย่างขึ้นไป

ผลการทบทวนวรรณกรรมและงานวิจัยที่เกี่ยวข้อง พอสรุปได้ว่า คุณภาพชีวิตแปรผันตามการมีส่วนร่วมในกิจกรรมชุมชน โดยผู้ที่มีส่วนร่วมในกิจกรรมชุมชนมากกว่าน่าจะมีคุณภาพชีวิตดีกว่าผู้ที่มีส่วนร่วมในกิจกรรมชุมชนน้อยกว่า

### 14) การเป็นสมาชิกสหกรณ์บริการ

การเป็นสมาชิกสหกรณ์บริการชุมชนเป็นตัวแปรที่แสดงถึงความร่วมมือของผู้อยู่อาศัย เพื่อการพึ่งพาตนเองในการบริหารจัดการชุมชน ทั้งในด้านการให้บริการ การพัฒนาเชิงเศรษฐกิจ สังคมและสิ่งแวดล้อม รวมทั้งเป็นการออมทรัพย์ของผู้อยู่อาศัย ตามแนวคิดในการสร้างวัฒนธรรมเอื้ออาทร ตัวแปรนี้จึงเสริมเข้ามาในการศึกษานี้โดยเฉพาะ ที่ไม่น่าจะมีงานวิจัยอื่นเกี่ยวข้อง และเมื่อผู้วิจัยมีแนวคิดว่าการมีส่วนร่วมในกิจกรรมใดๆ ก็ตามจะช่วยให้บุคคลมีความสัมพันธ์ที่ดีกับผู้อื่น อีกทั้งการส่งเสริมให้มีการจัดตั้งสหกรณ์บริการชุมชนบ้านเอื้ออาทรก็ประสงค์จะช่วยให้สมาชิกพึ่งพาตนเองให้ได้ จึงน่าจะมีส่วนทำให้สมาชิกมีความเป็นอยู่หรือคุณภาพชีวิตที่ดีขึ้น จึงอาจตั้งสมมุติฐาน

ได้ว่าคุณภาพชีวิตแปรผันตามการเป็นสมาชิกสหกรณ์บริการ โดยผู้ที่ เป็นสมาชิกสหกรณ์บริการ น่าจะมีคุณภาพชีวิตดีกว่าผู้ที่ไม่ได้เป็นสมาชิกสหกรณ์บริการชุมชน

#### 15) ขนาดพื้นที่ใช้สอยต่อคน

ขนาดพื้นที่ใช้สอยต่อคน เป็นตัวบ่งชี้สถานะความเป็นอยู่ของบุคคล อย่างไรก็ตาม มาตรฐานของขนาดหน่วยที่อยู่อาศัยต่อจำนวนคนในครัวเรือนที่ทำให้ผู้อยู่อาศัยอยู่อย่างแออัดและรู้สึกสบายนั้น ไม่มีมาตรฐานที่แน่นอน ทั้งนี้ขึ้นอยู่กับสภาพทางภูมิประเทศ เศรษฐกิจ สังคมและการเมืองของประเทศนั้นๆ เป็นสำคัญ ดังตัวอย่างของประเทศสิงคโปร์ที่มีพื้นที่หน่วยที่อยู่อาศัยเฉลี่ย 74 ตารางเมตร สำหรับผู้อยู่อาศัย 5 คน (Stephen and Tan, 1975:24) ในขณะที่ประเทศฮ่องกงมีพื้นที่หน่วยที่อยู่อาศัยเฉลี่ย 19.52 ตารางเมตร สำหรับผู้อยู่อาศัย 6.1 คน หรือพื้นที่ใช้สอยในหน่วยที่อยู่อาศัยเฉลี่ย 3.2 ตารางเมตรต่อคน

จากการศึกษาของ วิมลสิทธิ์ หรยางกูร (2525:65) ซึ่งศึกษาเรื่อง ผลกระทบของสภาพแวดล้อม ภายภาพต่อความรู้สึกของผู้อยู่แออัด พบว่า ในสภาพแวดล้อมแบบแออัดทำให้ผู้อยู่อาศัยจำเป็นต้องอยู่อย่างแออัดและขาดความเป็นส่วนตัว ผู้อยู่อาศัยไม่อาจใช้ชีวิตเป็นปกติอย่างที่ควรจะเป็น อาจต้องใช้ชีวิตประจำวันส่วนใหญ่ภายนอกห้องพักอาศัย และเพียงแต่ใช้ห้องพักอาศัยเป็นที่สำหรับนอนหลับพักผ่อนและรับประทานอาหารเท่านั้น ซึ่งสภาพดังกล่าวน่าจะมีผลกระทบต่อการอยู่อาศัยบางประการ หากไม่กระทบรุนแรงต่อสภาพทางสังคมก็น่าจะมีผลกระทบต่อสภาพทางจิตวิทยา หรือความรู้สึกและทัศนคติของผู้อยู่อาศัย และจากการศึกษาของ Norcross (1973) พบว่า ความหนาแน่น มีอิทธิพลต่อความพึงพอใจ โดยเมื่อความหนาแน่นน้อยลงความพึงพอใจก็จะเพิ่มขึ้น

ผลการทบทวนวรรณกรรมและงานวิจัยที่เกี่ยวข้อง พอสรุปได้ว่า คุณภาพชีวิตน่าจะแปรผันตามขนาดพื้นที่ใช้สอยต่อคน โดยผู้ที่มีพื้นที่ใช้สอยในการอยู่อาศัยมากกว่าน่าจะมีคุณภาพชีวิตดีกว่าผู้ที่มีพื้นที่ใช้สอยในการอยู่อาศัยน้อยกว่า

#### 16) ระยะเวลาในการเดินทางไปทำงาน

ระยะเวลาในการเดินทางไปทำงานเป็นตัวแปรสำคัญสำหรับการดำรงชีวิตอยู่ในเขตเมือง การใช้เวลาในการเดินทางมากนอกจากจะมีผลต่อค่าใช้จ่ายในการเดินทางยังมีผลต่อเวลาเพื่อการทำงาน และการพักผ่อน นอกจากนี้ ยังมีผลต่อสภาพจิตใจและความเครียด รวมถึงอุบัติเหตุที่อาจมีขึ้นได้ ทั้งนี้ ระยะเวลาในการเดินทางมีความสัมพันธ์กับระยะทาง สภาพการจราจรและพาหนะที่ใช้ในการเดินทาง

จากการศึกษาของ อภิวัฒน์ บุญสาธ (2546:38-39) ซึ่งศึกษาความพึงพอใจในที่อยู่อาศัยของผู้อยู่อาศัยในโครงการเคหะชุมชนประเภทเช่าซื้อในส่วนภูมิภาคของ กคช. โดยใช้วิธีการวิเคราะห์



เส้นทาง พบว่า ระยะทางจากบ้านถึงที่ทำงานมีความสัมพันธ์ทางอ้อมกับความพึงพอใจในที่อยู่อาศัย โดยผ่านตัวแปรระยะเวลาที่จะอยู่อาศัยในโครงการ

ผลการทบทวนวรรณกรรมและงานวิจัยที่เกี่ยวข้อง พบว่า การศึกษาความสัมพันธ์ระหว่างระยะเวลาในการเดินทางไปทำงานกับความพึงพอใจในที่อยู่อาศัยหรือคุณภาพชีวิตมีน้อย แต่ก็พอสรุปได้ว่า คุณภาพชีวิตน่าจะแปรผกผันกับระยะเวลาในการเดินทางไปทำงาน โดยผู้ที่ใช้เวลาในการเดินทางมากกว่าน่าจะมียกระดับคุณภาพชีวิตต่ำกว่าผู้ที่ใช้เวลาในการเดินทางน้อยกว่า

### 17) ฐานะทางการเงิน

ฐานะทางการเงินเป็นตัวแปรหนึ่งที่แสดงถึงฐานะทางเศรษฐกิจของบุคคล จากการศึกษาของ Cummin (2006:22) ซึ่งศึกษาความเป็นอยู่ที่ดีของชาวออสเตรเลีย พบว่า ผู้ใช้บัตรเครดิตแต่มีฐานะทางการเงินในการใช้จ่ายผ่านบัตรเครดิตในแต่ละเดือนต่ำมีความเป็นอยู่ที่ค่อนข้างแย่ เมื่อเปรียบเทียบกับผู้ที่มีฐานะทางการเงินในการชำระค่าใช้จ่ายผ่านบัตรเครดิตสูงกว่า และการศึกษาของ Khaisang Rukvanich (1992) ซึ่งศึกษาเรื่อง Labour Force Participation, Time Allocation and Quality of Life of The Aged in Bangkok Metropolis โดยในส่วนของคุณภาพชีวิตใช้วิธีการวัดความพึงพอใจในชีวิต และใช้เทคนิควิธีการวิเคราะห์ถดถอยพหุ พบว่า ความพึงพอใจในชีวิตแปรผกผันกับปัญหาทางการเงิน ณ วันที่เกษียณอายุ

ผลการทบทวนวรรณกรรมและงานวิจัยที่เกี่ยวข้อง พอสรุปได้ว่า คุณภาพชีวิตน่าจะแปรผันตามฐานะทางการเงิน โดยผู้ที่มีฐานะทางการเงินดีมากกว่าน่าจะมียกระดับคุณภาพชีวิตดีกว่าผู้ที่มีฐานะทางการเงินด้อยกว่าหรือฐานะทางการเงินไม่ดี

### 18) การมีเวลาว่างเพื่อการพักผ่อน

การมีเวลาว่างเพื่อการพักผ่อนเป็นสิ่งจำเป็นสำหรับมนุษย์ และเป็นตัวแปรหนึ่งที่แสดงถึงความสุขสบายของบุคคล จากการศึกษาของ Cummin (2006:30) ซึ่งศึกษาความเป็นอยู่ที่ดีของชาวออสเตรเลีย พบว่า ความเป็นอยู่ที่ดีและความพึงพอใจในชีวิตมีความสัมพันธ์กับคุณภาพและระยะเวลาในการพักผ่อน โดยคุณภาพของการพักผ่อนมีความสำคัญมากกว่าเวลา หมายความว่าแม้ว่าจะมีเวลาน้อยแต่ถ้าได้พักผ่อนอย่างมีคุณภาพก็สามารถทำให้มีความเป็นอยู่ที่ดีและมีความพึงพอใจในชีวิตได้ และการศึกษาของ Westaway (2004:3) ซึ่งศึกษาเรื่อง ความพึงพอใจในชีวิตและสิ่งแวดล้อมของการตั้งถิ่นฐานในรูปแบบการจัดหาที่อยู่ใหม่ในประเทศแอฟริกาใต้ พบว่า การมีเวลาว่างเพื่อการพักผ่อนมีความสัมพันธ์เชิงบวกกับความพึงพอใจในชีวิตและสิ่งแวดล้อม

ผลการทบทวนวรรณกรรมและงานวิจัยที่เกี่ยวข้อง พอสรุปได้ว่า คุณภาพชีวิตน่าจะแปรผันตาม การมีเวลาว่างเพื่อการพักผ่อน โดยผู้ที่มีเวลาเพื่อการพักผ่อนมากกว่าน่าจะมีคุณภาพชีวิตดีกว่า ผู้ที่มีเวลาว่างเพื่อการพักผ่อนน้อยกว่า

#### 19) ระยะเวลาในการออกกำลังกาย

ระยะเวลาหรือความนานในการออกกำลังกายในแต่ละครั้งที่เหมาะสมเป็นตัวแปรที่แสดงถึง การใช้เวลาเพื่อนันทนาการที่เกี่ยวข้องกับการดูแลสุขภาพของบุคคล การออกกำลังกายเป็นสิ่งจำเป็น สำหรับมนุษย์และมีส่วนช่วยให้มนุษย์มีสุขภาพที่แข็งแรง รวมทั้งเป็นการใช้เวลาว่างให้เกิดประโยชน์ ดังจะเห็นได้ว่าทุกประเทศทั่วโลกมีการส่งเสริมให้ประชากรออกกำลังกาย โดยการจัดให้มีสถานที่ และอุปกรณ์สำหรับออกกำลังกายตลอดจนสนับสนุนการแข่งขันกีฬาประเภทต่างๆ อย่างต่อเนื่อง อนันต์ อัครฐู (2527:77-78) อธิบายว่า ธรรมชาติของมนุษย์ต้องการการเคลื่อนไหวโดยเฉพาะอย่างยิ่ง ในวัยเด็กและวัยรุ่น ความต้องการในการออกกำลังกายนั้นมีความจำเป็นพอๆ กับการรับประทานอาหาร และการพักผ่อน การเจริญเติบโตของคนเรามีองค์ประกอบอยู่ 2 อย่างคือ องค์ประกอบภายใน ซึ่งได้แก่ พันธุกรรมและฮอร์โมนต่างๆ องค์ประกอบภายนอก ซึ่งได้แก่ อาหาร การพักผ่อนและการออกกำลังกาย การออกกำลังกายช่วยให้กล้ามเนื้อและกระดูกเจริญเติบโต ระบบประสาทและระบบกล้ามเนื้อทำงานดีขึ้น ทำให้เกิดผลพลอยได้ คือ ร่างกายแข็งแรง ปราศจากโรค ไขมันในร่างกาย ความมั่นคงทางอารมณ์ และมีการตัดสินใจที่ดี

แม้จะไม่มิงงานวิจัยที่เกี่ยวข้องที่ศึกษาความสัมพันธ์ระหว่างคุณภาพชีวิตกับระยะเวลาในการ ออกกำลังกายโดยตรง แต่จากเหตุผลข้างต้นก็น่าจะอนุมานได้ว่า คุณภาพชีวิตน่าจะแปรผันตาม ระยะเวลาในการออกกำลังกาย โดยผู้ที่มีระยะเวลาในการออกกำลังกายมากกว่าน่าจะมีคุณภาพชีวิต ดีกว่าผู้ที่มีระยะเวลาในการออกกำลังกายน้อยกว่า เนื่องจากการออกกำลังกายมีส่วนทำให้มนุษย์ มีสุขภาพแข็งแรง

#### 20) จำนวนคนที่ได้รับผลกระทบเกี่ยวกับการทำงาน

จำนวนคนในครัวเรือนที่ได้รับผลกระทบเกี่ยวกับการทำงาน เป็นตัวแปรที่แสดงถึงผลกระทบ เกี่ยวกับการทำงานที่เกิดจากการย้ายถิ่นที่อยู่อาศัย การย้ายที่อยู่อาศัยอาจทำให้ต้องอยู่ไกลจากแหล่งงาน ต้องใช้เวลาและเสียค่าใช้จ่ายในการเดินทางมาก หรืออาจทำให้ต้องออกจากงานและหางานทำใหม่ รวมทั้งการได้งานทำใหม่ที่อาจจะยังไม่มีสถานะที่มั่นคง ซึ่งอาจส่งผลต่อการมีรายได้ที่ลดลงในขณะที่มี รายจ่ายเพิ่มขึ้นจนทำให้คุณภาพชีวิตแย่ลง จากการศึกษาของ สศช. (2547:21) ซึ่งศึกษาการอยู่อาศัย ของผู้อยู่อาศัยในโครงการบ้านเอื้ออาทรรังสิตคลองสาม พบว่า มีผู้อยู่อาศัยได้รับผลกระทบเกี่ยวกับ

การทำงานค่อนข้างมาก โดยต้องเดินทางไกลขึ้นและมีค่าใช้จ่ายในการเดินทางมากขึ้นรวมทั้งการขาดรายได้เสริม

แม้งานวิจัยของ สศช. จะไม่ได้ศึกษาความสัมพันธ์ระหว่างคุณภาพชีวิตกับจำนวนคนที่ได้รับผลกระทบเกี่ยวกับการทำงานโดยตรง แต่จากข้อค้นพบดังกล่าวน่าจะอนุมานได้ว่า คุณภาพชีวิตน่าจะแปรผกผันกับจำนวนคนในครัวเรือนที่ได้รับผลกระทบเกี่ยวกับการทำงาน โดยผู้ที่มีจำนวนคนในครัวเรือนที่ได้รับผลกระทบเกี่ยวกับการทำงานมากกว่าน่าจะมีระดับคุณภาพชีวิตต่ำกว่าผู้ที่มีจำนวนคนในครัวเรือนที่ได้รับผลกระทบเกี่ยวกับการทำงานน้อยกว่า

## 21) ปัญหาและอุปสรรคในการอยู่อาศัย

ปัญหาและอุปสรรคในการอยู่อาศัยเป็นตัวแปรที่แสดงถึงสภาวะความเป็นอยู่ที่ได้รับผลกระทบจากสภาพแวดล้อมทั้งด้านกายภาพ เศรษฐกิจและสังคมในการอยู่อาศัย ดังนั้นน่าจะมีผลต่อคุณภาพชีวิตซึ่งทำให้แยกลง จากการศึกษาของ Cummin (2006:29) ซึ่งศึกษาความเป็นอยู่ที่ดีของชาวออสเตรเลีย พบว่า ผู้ที่มีปัญหาหรือกังวลใจว่าจะมีเงินพอกับค่าใช้จ่ายหรือไม่ เป็นผู้ที่มีความเป็นอยู่ค่อนข้างแย่เมื่อเปรียบเทียบกับผู้ที่ไม่มีปัญหาหรือความกังวลเกี่ยวกับความเพียงพอของเงินและการศึกษาของ อภิวัฒน์ บุญสาร (2546:38-39) ซึ่งศึกษาความพึงพอใจในที่อยู่อาศัยของผู้อยู่อาศัยในโครงการเคหะชุมชนประเภทเช่าซื้อในสวนภูมิภาคของ กคช. พบว่า ความพึงพอใจในที่อยู่อาศัยแปรผกผันกับปัญหาและอุปสรรคในการอยู่อาศัย โดยผู้ที่มีปัญหาและอุปสรรคในการอยู่อาศัยมีความพึงพอใจในที่อยู่อาศัยน้อยกว่าผู้ที่ไม่มีปัญหาและอุปสรรคในการอยู่อาศัย

ผลการทบทวนวรรณกรรมและงานวิจัยที่เกี่ยวข้อง พอสรุปได้ว่า ความพึงพอใจในความเป็นอยู่ที่ดีหรือการมีคุณภาพชีวิตที่ดีน่าจะมีความสัมพันธ์กับปัญหาและอุปสรรคในการอยู่อาศัย โดยผู้ที่มีปัญหาและอุปสรรคในการอยู่อาศัยน่าจะมีระดับความพึงพอใจในความเป็นอยู่หรือมีคุณภาพชีวิตต่ำกว่าผู้ที่ไม่มีปัญหาและอุปสรรคในการอยู่อาศัย

## 22) ความคาดหวังที่จะอยู่อาศัยในโครงการ

ความคาดหวังที่จะอยู่อาศัยในโครงการ เป็นตัวแปรที่เกี่ยวข้องกับความคาดหวังของผู้อยู่อาศัย โดยผู้อยู่อาศัยที่มีที่อยู่อาศัยเป็นของตนเองตามฐานะที่พึงจะมีได้น่าจะมีความคาดหวังที่จะอยู่อาศัยในโครงการตลอดไป ซึ่งอาจส่งผลต่อการปรับตัวจนสามารถอยู่อาศัยได้อย่างมีความสุขและมีความพึงพอใจในความเป็นอยู่ดังกล่าว หรือมีคุณภาพชีวิตที่ดีในบริบทของที่อยู่อาศัยดีกว่าผู้อยู่อาศัยที่คาดว่าจะอยู่ไปก่อนหรือยังไม่แน่นอน ซึ่งจากการศึกษาของ อภิวัฒน์ บุญสาร (2546:38-39) ที่ศึกษาความพึงพอใจในที่อยู่อาศัยของผู้อยู่อาศัยในโครงการเคหะชุมชนประเภทเช่าซื้อในสวนภูมิภาคของ กคช. พบว่า ความพึงพอใจในที่อยู่อาศัยแปรผันตามความคาดหวังที่จะอยู่อาศัยในโครงการตลอดไป

ดังนั้น จึงน่าจะสรุปได้ว่า ความพึงพอใจในความเป็นอยู่ที่ดีหรือคุณภาพชีวิตน่าจะมี ความสัมพันธ์กับความคาดหวังที่จะอยู่อาศัยในโครงการ โดยผู้อยู่อาศัยที่คาดหวังว่าจะอยู่อาศัย ในโครงการตลอดไปน่าจะมีความพึงพอใจในความเป็นอยู่ที่ดีหรือคุณภาพชีวิตดีกว่าผู้อยู่อาศัย ที่คาดหวังว่าจะย้ายที่อยู่อาศัยใหม่ หรือยังไม่แน่นอน

## 2.6 ผลงานวิจัยเกี่ยวกับความเชื่อมโยงระหว่างโครงสร้างชุมชน กับความอยู่ดีมีสุขส่วนบุคคลที่มีต่อคุณภาพชีวิตชุมชน

การศึกษาความเชื่อมโยงระหว่างโครงสร้างชุมชนกับความอยู่ดีมีสุขส่วนบุคคลของชุมชนเมือง ริเวอร์เดล รัฐโตรอนโต ประเทศแคนาดา (Raphael et al., 2001) มีแนวคิดที่ว่าโครงสร้างชุมชนมีส่วนสำคัญ ในการส่งเสริมสุขภาพและความเป็นอยู่ที่ดีของประชาชน โดยโครงสร้างชุมชนหมายถึงบริการต่างๆ ของท้องถิ่น ได้แก่ ที่อยู่อาศัยในราคาที่สามารรถรับภาระได้ อาหารที่มีประโยชน์ต่อสุขภาพ และระบบ ขนส่งสาธารณะ ส่วนความอยู่ดีมีสุขของบุคคล มีองค์ประกอบที่สำคัญ 3 ประการ คือ 1) ร่างกาย 2) จิตวิทยา และ 3) จิตใจ โดยวิธีที่ใช้ในการศึกษา คือ การสนทนากลุ่มและการสัมภาษณ์กลุ่มสมาชิก ในชุมชน ผู้ให้บริการและผู้แทนที่มาจากทางเลือกตั้ง จากชุมชนในเมลรัฐโตรอนโต เพื่อวิเคราะห์ถึงปัจจัยที่มี อิทธิพลต่อคุณภาพชีวิตของประชาชน ผลการศึกษาพบว่า ปัจจัยที่ส่งเสริมและปัจจัยที่เป็นอุปสรรค ต่อคุณภาพชีวิต ตามความคิดของกลุ่มเป้าหมายทั้ง 3 กลุ่ม ซึ่งน่าจะเป็นข้อมูลสำหรับแนวคิด ในการวัดคุณภาพชีวิตของประชากรที่มีรายได้น้อยในโครงการบ้านเอื้ออาทร ได้ดังนี้

### 1) กลุ่มผู้อยู่อาศัยในชุมชน

#### (1) ปัจจัยส่งเสริมคุณภาพชีวิต ได้แก่

- ใกล้ร้านขายอาหาร
- ใกล้สิ่งอำนวยความสะดวกต่างๆ
- ใกล้โบสถ์
- การมีกิจกรรมในชุมชน
- ทรัพยากรและหน่วยงานบริการชุมชน
- ความหลากหลายของชุมชน
- ที่อยู่อาศัย
- ห้องสมุด
- ความรู้สึกของความเป็นเพื่อนบ้าน
- ระบบขนส่งสาธารณะ

- จำนวนผู้อาสาสมัครของหน่วยงานบริการในชุมชน

(2) ปัจจัยที่เป็นอุปสรรคต่อคุณภาพชีวิต ได้แก่

- อาชญากรรมและความปลอดภัย
- การถูกตัดขาดจากการให้บริการ
- ความยากจนและการว่างงาน

2) กลุ่มผู้ให้บริการ

(1) ปัจจัยส่งเสริมคุณภาพชีวิต ได้แก่

- ที่อยู่อาศัยในราคาที่สามารถรับภาระได้
- การดูแลเอาใจใส่และมิตรภาพในชุมชน
- ทรัพยากรและหน่วยงานบริการชุมชน
- การให้บริการที่เหมาะสมกับวัฒนธรรม
- ความหลากหลายของชุมชน
- ระบบขนส่งสาธารณะ

(2) ปัจจัยที่เป็นอุปสรรคต่อคุณภาพชีวิต ได้แก่

- การเสพติด
- อาชญากรรมและความปลอดภัย
- การถูกตัดขาดจากการให้บริการ
- ปัญหาสิ่งแวดล้อม
- ที่อยู่อาศัยที่เสื่อมโทรม
- ความยากจนและการว่างงาน

3) กลุ่มผู้แทนจากการเลือกตั้ง

(1) ปัจจัยส่งเสริมคุณภาพชีวิต ได้แก่

- ใกล้เคียงอำนวยความสะดวกตามธรรมชาติ
- ทรัพยากรและหน่วยงานบริการชุมชน
- ความหลากหลายทางวัฒนธรรม
- ระบบสาธารณูปโภคจากท้องถิ่น
- ชุมชนที่ได้รับการดูแลเอาใจใส่และมีความกระตือรือร้นทางการเมือง

## (2) ปัจจัยที่เป็นอุปสรรคต่อคุณภาพชีวิต ได้แก่

- ปัญหาสิ่งแวดล้อม
- ผลกระทบจากนโยบายสังคมของสหพันธรัฐ (federal) และจังหวัด (provincial)
- ความยากจนและการว่างงาน

จากการศึกษาดังกล่าว Raphael et al. (2001) ได้สร้างแบบจำลองคุณภาพชีวิตของชุมชนเมืองริเวอร์เดล โดยระบุภารกิจและหน้าที่ของหน่วยงานให้บริการต่างๆ ในชุมชน โดยในระดับนโยบายประกอบด้วย งานด้านการศึกษา การพัฒนาเศรษฐกิจ ที่อยู่อาศัย สาธารณสุข ระบบขนส่งสาธารณะ และสวัสดิการสังคม ส่วนในระดับชุมชนเป็นการจัดให้มีสิ่งอำนวยความสะดวก ประกอบด้วย ศูนย์ชุมชน โบสถ์ ศูนย์บริการสุขภาพ โรงเรียน สวนสาธารณะ และโครงการพัฒนาที่อยู่อาศัย เพื่อสร้างคุณภาพชีวิตให้กับประชาชน และทำให้ชุมชนเมืองริเวอร์เดลเป็นชุมชนที่ผู้คนปรารถนาที่จะอยู่มากกว่าเป็นชุมชนที่คนไม่ต้องการอยู่

### 2.7 สมมุติฐานในการวิจัย

จากกรอบแนวคิดในการศึกษาคุณภาพชีวิตของประชากรที่มีรายได้น้อยในโครงการบ้านเอื้ออาทร ซึ่งรวมถึงข้อมูลบางส่วนจากการสัมภาษณ์เชิงลึก และจากผลการทบทวนวรรณกรรมและงานวิจัยที่เกี่ยวข้อง ผู้วิจัยจึงมีสมมุติฐานในการวิจัยตามเทคนิควิธีการวิเคราะห์ถดถอยพหุ ดังนี้

**แบบจำลองที่ 1:** คุณภาพชีวิตของประชากรที่มีรายได้น้อยในโครงการบ้านเอื้ออาทร แปรผันตาม เพศหญิง สถานภาพสมรส การศึกษา สถานภาพการทำงานเป็นข้าราชการหรือพนักงานรัฐวิสาหกิจ สถานภาพการทำงานเป็นพนักงานหรือลูกจ้างภาคเอกชน และรายได้ และแปรผกผันกับ อายุ จำนวนบุตร ที่มีชีวิตอยู่ องค์ประกอบของครอบครัวที่มีเด็ก (อายุน้อยกว่า 15 ปี) อยู่ในความดูแล องค์ประกอบของครอบครัวที่มีผู้สูงอายุ (อายุ 60 ปีขึ้นไป) อยู่ในความดูแล การมีโรคประจำตัว และสถานภาพการครอบครองที่อยู่อาศัยเดิมเป็นแฟลตเช่า

**แบบจำลองที่ 2:** คุณภาพชีวิตของประชากรที่มีรายได้น้อยในโครงการบ้านเอื้ออาทร แปรผันตาม การมีส่วนร่วมในกิจกรรมชุมชน การเป็นสมาชิกสหกรณ์บริการ ขนาดพื้นที่ใช้สอยต่อคน ฐานะทางการเงิน การมีเวลาว่างเพื่อการพักผ่อน ระยะเวลาในการออกกำลังกาย และความคาดหวังที่จะอยู่อาศัยในโครงการตลอดไป และแปรผกผันกับ จำนวนคนที่อยู่อาศัยในครัวเรือน จำนวนคนที่เป็นภาระเลี้ยงดู ระยะเวลาในการเดินทางไปทำงาน จำนวนคนที่ได้รับผลกระทบเกี่ยวกับการทำงาน และการมีปัญหาและอุปสรรคในการอยู่อาศัย

แบบจำลองที่ 3: คุณภาพชีวิตของประชากรที่มีรายได้น้อยในโครงการบ้านเอื้ออาทร แปรผันตาม เพศหญิง สถานภาพสมรสสมรส การศึกษา สถานภาพการทำงานเป็นข้าราชการหรือพนักงานรัฐวิสาหกิจ สถานภาพการทำงานเป็นพนักงานหรือลูกจ้างภาคเอกชน รายได้ การมีส่วนร่วมในกิจกรรมชุมชน การเป็นสมาชิกสหกรณ์บริการ ขนาดพื้นที่ใช้สอยต่อคน ฐานะทางการเงิน การมีเวลาว่างเพื่อการพักผ่อน ระยะเวลาในการออกกำลังกาย และความคาดหมายที่จะอยู่อาศัยในโครงการตลอดไป และแปรผกผันกับ อายุ จำนวนบุตรที่มีชีวิตอยู่ องค์ประกอบของครอบครัวที่มีเด็ก (อายุน้อยกว่า 15 ปี) อยู่ในความดูแล องค์ประกอบของครอบครัวที่มีผู้สูงอายุ (อายุ 60 ปีขึ้นไป) อยู่ในความดูแล การมีโรคประจำตัว สถานภาพการครองครองที่อยู่อาศัยเดิมเป็นแฟลตเช่า จำนวนคนที่อยู่อาศัยในครัวเรือน จำนวนคนที่เป็นภาระเลี้ยงดู ระยะเวลาในการเดินทางไปทำงาน จำนวนคนที่ได้รับผลกระทบเกี่ยวกับการทำงาน และการมีปัญหาและอุปสรรคในการอยู่อาศัย

กล่าวโดยสรุป ในบทนี้ผู้วิจัยได้ทบทวนแนวคิดเชิงทฤษฎีและผลงานวิจัยที่เกี่ยวข้อง ประกอบด้วยแนวคิดเกี่ยวกับคุณภาพชีวิตและการวัดคุณภาพชีวิต ทฤษฎีเชิงระบบเกี่ยวกับสาเหตุและแนวคิดของคุณภาพชีวิต แนวคิดเกี่ยวกับการพัฒนาที่อยู่อาศัยและโครงการบ้านเอื้ออาทร ผลงานวิจัยเกี่ยวกับปัจจัยที่มีอิทธิพลต่อคุณภาพชีวิต กรอบแนวคิดในการวิจัยและสมมุติฐานในการวิจัย ส่วนในบทต่อไป จะกล่าวถึงระเบียบวิธีการวิจัยทั้งเชิงปริมาณและเชิงคุณภาพ และการสร้างเครื่องมือในการเก็บและรวบรวมข้อมูล