

# บทที่ 1

## บทนำ

### ที่มาและความสำคัญของปัญหา

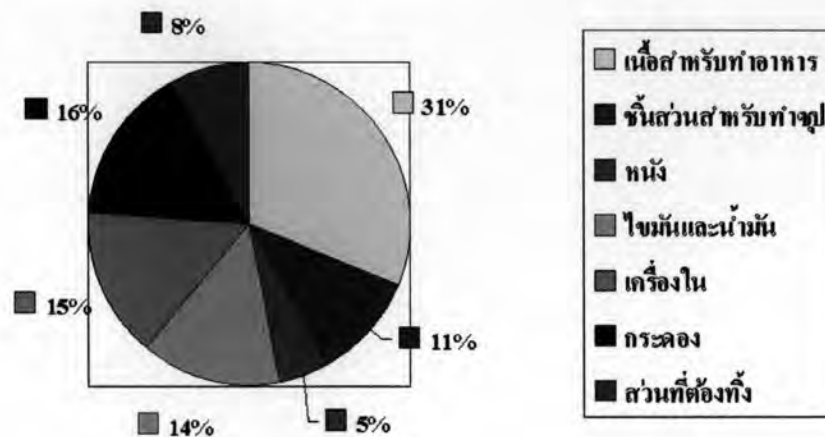
ปัจจุบันโลกในยุคโลกาภิวัตน์มีการเปลี่ยนแปลงไปอย่างรวดเร็ว เนื่องจากมนุษย์หันมาให้ความสำคัญกับการคิดค้นพัฒนาทางด้านวัตถุและเทคโนโลยี เพื่อเพิ่มความทันสมัยตามแบบอย่างประเทศในแถบตะวันตก ด้วยการเร่งสร้างโรงงานอุตสาหกรรมเพิ่มการผลิตสินค้า เพื่อตอบสนองความต้องการด้านวัตถุดิบ และบริโภคนิยมของคนในสังคมไปพร้อม ๆ กับการทำลายทรัพยากรธรรมชาติและสิ่งแวดล้อมโดยไม่รู้ตัว จนทำให้สภาพแวดล้อมของโลกเข้าสู่ภาวะไม่สมดุล เกิดความเสื่อมโทรมขึ้น ปัญหาต่าง ๆ จึงตามมาอย่างมากมาย อาทิ การเสื่อมโทรมของป่าไม้ - แหล่งน้ำ, การสูญพันธุ์ของสัตว์นานาชนิด, การเกิดภัยพิบัติทางธรรมชาติ ฯลฯ ไม่เพียงแต่ประเทศต่าง ๆ ทั่วโลกกำลังเผชิญกับภาวะความไม่สมดุลที่ทวีความรุนแรงขึ้นเรื่อย ๆ ประเทศไทยซึ่งเคยเป็นประเทศที่อุดมสมบูรณ์มากที่สุดประเทศหนึ่งในอดีต ตามคำโบราณที่ว่า “ในน้ำมีปลา ในนามีข้าว” ก็กำลังประสบปัญหานี้อยู่ด้วยเช่นกัน

รัฐบาลไทยได้ตระหนักถึงความสำคัญของปัญหาดังกล่าว จึงได้ออกมาตรการในการป้องกันและแก้ไขการทำลายทรัพยากรธรรมชาติและสิ่งแวดล้อม โดยได้กำหนดนโยบายในการอนุรักษ์และพัฒนารักษาสภาพแวดล้อมลงในแผนพัฒนาเศรษฐกิจและสังคมแห่งชาติฉบับที่ 10 (พ.ศ.2550-2554) ในการเสริมสร้างทุนทางทรัพยากรธรรมชาติและสิ่งแวดล้อม ซึ่งประเทศไทยมีความหลากหลายทางชีวภาพสูงมาก แต่แนวโน้มการสูญพันธุ์ของสิ่งมีชีวิตก็สูงขึ้นตามมาด้วย ดังนั้นรัฐบาลจึงระดมความร่วมมือจากหน่วยงานองค์กรต่าง ๆ เพื่อดำเนินการหาหนทางในการแก้ไขปัญหาอย่างเร่งด่วนก่อนที่จะสายเกินไป

“เต่าทะเล” (Sea Turtle) เป็นสัตว์ดึกดำบรรพ์ชนิดหนึ่ง ถือกำเนิดมาตั้งแต่สมัย Mesozoic คือประมาณ 130 ล้านปีมาแล้ว เป็นสัตว์ยุคเดียวกับไดโนเสาร์ที่ได้สูญพันธุ์ไปแล้วในปัจจุบัน เต่าทะเลจึงนับว่าเป็นสัตว์หายากที่มีคุณค่าสมควรแก่การอนุรักษ์ไว้ให้อยู่คู่กับโลกใบนี้ การที่เต่าทะเลสามารถสืบทอดเผ่าพันธุ์ให้มีชีวิตอยู่ได้จนถึงทุกวันนี้ เนื่องจากเต่าทะเลสามารถปรับตัวเพื่อดำรงชีวิตอยู่ในสภาพแวดล้อมต่าง ๆ ได้เป็นอย่างดี แต่ถึงแม้ว่าเต่าทะเลจะมี

ความสามารถในการปรับตัวในการดำรงชีวิตได้ดีเพียงไร ก็ไม่สามารถรอดพ้นเงื้อมมือมนุษย์ที่คอยล่าและดักจับเต่าทะเล เพื่อนำส่วนต่าง ๆ ไปค้าขาย หรือรับประทานได้ ดังแผนภูมิที่ 1

แผนภาพที่ 1 : นำนักส่วนต่าง ๆ ของชิ้นส่วนเต่าทะเลคิดเป็นเปอร์เซ็นต์



ที่มา : สำนักงานคณะกรรมการวิจัยแห่งชาติ, 2525

ในอดีตประเทศไทยมีเต่าทะเลถึง 5 ชนิด ได้แก่ เต่าตนุหรือเต่าแสงอาทิตย์, เต่ากระ, เต่าหญ้า เต่ามะเฟือง และเต่าหัวขั้วอน แต่ปัจจุบันเหลือเพียง 4 ชนิด เพราะตลอด 20 ปีที่ผ่านมาไม่มีรายงานพบเต่าหัวขั้วอนขึ้นมาวางไข่ ในปี พ.ศ.2513-2515 มีเต่าทะเลขึ้นมาวางไข่ที่บริเวณหาดท้ายเหมือง อุทยานแห่งชาติเขาลำปี-หาดท้ายเหมือง จังหวัดพังงา ปีละมากกว่า 400 รัง แต่ปัจจุบันพบว่า มีเต่าทะเลขึ้นมาวางไข่เพียงปีละ 10-40 รังเท่านั้น จะเห็นได้ว่าสองทศวรรษที่ผ่านมา จำนวนการวางไข่ของเต่าทะเลลดลงถึง 10 เท่า

เมื่อเราพิจารณาถึงการสูญพันธุ์ของเต่าหัวขั้วอน และจำนวนเต่าทะเลที่ลดลงจนเกือบจะสูญพันธุ์ เราต้องเผชิญกับความเป็นจริงที่ว่า “มนุษย์” เป็นสาเหตุหลักที่ทำให้เต่าทะเลกำลังจะสูญพันธุ์ ไม่ว่าจะเป็นการกระทำโดยรู้เท่าไม่ถึงการณ์ หรือการกระทำโดยจงใจก็ตาม ล้วนแล้วแต่เป็นการทำลายเต่าทะเลทั้งสิ้น นอกจากนี้ยังก่อให้เกิดผลกระทบต่อเนื่องไปถึงเศรษฐกิจ การส่งออกอาหารทะเลโดยรวมของประเทศที่ถูกกีดกันทางการค้าจากประเทศต่าง ๆ อันเนื่องมาจากการไม่ปฏิบัติตามอนุสัญญาการค้าระหว่างประเทศในเรื่องชนิดพันธุ์สัตว์ป่าและพืชป่าที่ใกล้สูญพันธุ์ (CITES) ที่ประกาศให้เต่าทะเลทุกชนิดพันธุ์เป็นสัตว์สงวน ห้ามประเทศสมาชิกนำเข้าและส่งออกเต่าทะเล ซากเต่าทะเล หรือส่วนหนึ่งส่วนใดของเต่าทะเลเพื่อการค้า

ดังนั้นประเทศไทยจำเป็นต้องให้ความสำคัญ และหันมาสร้างกระแสให้ประชาชนในประเทศหันมาให้ความร่วมมือในการอนุรักษ์เต่าทะเลอย่างจริงจัง เพราะเป็นที่ทราบกันดีอยู่แล้วว่ารายได้จากการส่งออกอาหารทะเลเป็นรายได้หลักของประเทศ ถ้าหากประเทศไทยปฏิบัติตามอนุสัญญาฯ และสามารถอนุรักษ์เต่าทะเลไม่ให้สูญพันธุ์ได้นั้น จะสามารถนำมาเป็นข้อต่อรองทางการค้าและการส่งออกอาหารทะเลกับต่างประเทศได้

นอกจากนี้ประเทศไทยยังได้มีการแลกเปลี่ยนข้อมูลข่าวสารเกี่ยวกับการอนุรักษ์เต่าทะเลกับต่างประเทศ เพื่อร่วมกันหาแนวทางในการอนุรักษ์ จากการประชุมนานาชาติเกี่ยวกับการอนุรักษ์เต่าทะเล ณ กรุงวอชิงตัน ประเทศสหรัฐอเมริกา ในปี 1979 ได้มีการเสนอวิธีการอนุรักษ์เต่าทะเลของโลก พร้อมแผนปฏิบัติการและโครงการอนุรักษ์เต่าทะเลของโลก ได้แก่ การป้องกันถิ่นที่อยู่อาศัย และการจัดการทรัพยากรเต่าทะเล อาทิ การใช้ไมโครชิพในการติดตามเต่าทะเล และการใช้เครื่องมือแยกเต่าทะเลในการทำประมงทะเล เพื่อแยกเต่าทะเลที่จะติดมาในการทำประมง (Turtle Exclusive Device "TED") ฯลฯ และประเทศไทยได้นำเทคโนโลยีที่ทันสมัยเหล่านี้มาใช้ในการอนุรักษ์เต่าทะเลในประเทศไม่ให้สูญพันธุ์

**กองทัพเรือ...**เป็นหน่วยงานหนึ่งที่ทำให้ความสำคัญกับปัญหาดังกล่าว จึงดำเนินการอนุรักษ์เต่าทะเลตามพระราชเสาวนีย์ของสมเด็จพระนางเจ้าสิริกิติ์ พระบรมราชินีนาถ นอกเหนือจากภารกิจหน้าที่ในยามสงครามที่ได้ลดน้อยลง ในปี พ.ศ. 2493 กองทัพเรือได้รับโอนหน้าที่งานดูแลและอนุรักษ์พันธุ์เต่าทะเลมาจากกรมประมง กระทรวงเกษตรและสหกรณ์ และได้ออกประกาศตามพระราชบัญญัติว่าด้วยเขตปลอดภัยทางทหาร ดำเนินการเก็บไข่เต่าทะเลจำหน่ายตามที่ได้รับสัมปทาน และส่วนหนึ่งไม่น้อยกว่า 10 เปอร์เซ็นต์ จะทำการเพาะฟักและปล่อยลูกเต่าทะเลลงสู่ธรรมชาติตั้งแต่เกิด

ปี พ.ศ. 2535 กองทัพเรือได้ยกเลิกการจำหน่ายไข่เต่าและหันมาทำการอนุรักษ์เต่าทะเลอย่างจริงจัง โดยได้แต่งตั้งคณะกรรมการอนุรักษ์และพัฒนาสภาพแวดล้อมทางทะเลชายฝั่งขึ้นเพื่อรับผิดชอบ ต่อมาในปี พ.ศ. 2544 กองทัพเรือได้จัดงานอนุรักษ์ทั้งหมดที่กองทัพเรือเกี่ยวข้องไว้เป็นสายงานปกติ โดยมีกรมกิจการพลเรือนทหารเรือเป็นหน่วยงานอำนวยการ ในส่วนของงานด้านการอนุรักษ์พันธุ์เต่าทะเล ได้มอบหมายให้หน่วยบัญชาการต่อสู้อากาศยานและรักษาฝั่ง (สอ.รฝ.) เป็นหน่วยดำเนินการ

“โครงการอนุรักษ์พันธุ์เต่าทะเล กองทัพเรือ” เป็นศูนย์อนุรักษ์ที่มีหน้าที่หลักในการเก็บไข่เต่าทะเลนำมาเพาะฟัก และอนุบาลเต่าทะเลได้มากที่สุดในประเทศไทย นอกจากนี้ยังมีหน้าที่ในการขยายงานอนุรักษ์เต่าทะเลให้เป็นที่รู้จักแพร่หลายในสังคม ด้วยการนำการสื่อสารมาใช้เป็นเครื่องมือสำคัญในการให้ข้อมูลข่าวสาร สร้างความรู้ ความเข้าใจที่ถูกต้องในการอนุรักษ์เต่าทะเลให้กับสาธารณชน อันนำไปสู่การร่วมมือกันอนุรักษ์เต่าทะเลในที่สุด

หากเรามองย้อนกลับไปจะเห็นได้ว่า “มนุษย์” ที่ได้ชื่อว่าเป็นผู้ทำลายเต่าทะเลนั้น บางคนไม่รู้ด้วยซ้ำไปว่าการกระทำของตนเองเป็นการตัดวงจรชีวิตของเต่าทะเล อาทิ ชาวประมงที่ใช้อวนตาถี่ในการจับสัตว์น้ำ โรงงานอุตสาหกรรมปล่อยน้ำเสียทำลายแหล่งวางไข่ การกินไข่เต่าของประชาชนทั่วไป หรือแม้กระทั่งการสร้างสถานที่ท่องเที่ยวที่รุกรานธรรมชาติ ที่มีการกิน เทียว และทิ้งขยะไปพร้อม ๆ กัน ซึ่งการกระทำเหล่านี้อาจเนื่องมาจากบุคคลเหล่านั้นไม่ได้รับข้อมูลข่าวสารเกี่ยวกับการอนุรักษ์เต่าทะเลที่ถูกต้องอย่างเพียงพอ และทั่วถึง ทั้งนี้เนื่องจากกองทัพเรือซึ่งเป็นหน่วยงานทหารที่ยังมีขีดจำกัดในเรื่องของการสื่อสาร ทั้งในส่วนของบุคลากรและช่องทางการสื่อสารที่มีอยู่อย่างจำกัด

ด้วยเหตุผลดังกล่าวข้างต้น กองทัพเรือจึงจำเป็นต้องสร้างภาคีเครือข่าย และระดมความร่วมมือจากหน่วยงานต่าง ๆ ทั้งหน่วยงานภาครัฐ และภาคเอกชน เพื่อร่วมมือกันสร้างสรรคกิจกรรมการอนุรักษ์เต่าทะเล คอยติดตาม สอดส่อง ดูแลผู้กระทำผิด เพื่อแบ่งเบาภาระของกองทัพเรือ และช่วยให้การอนุรักษ์ดำเนินไปอย่างมีประสิทธิภาพมากยิ่งขึ้น ตลอดจนเป็นการขยายฐานการสื่อสารไปสู่สาธารณชนให้ทั่วถึง เพื่อทดแทนข้อจำกัดด้านการสื่อสารที่กองทัพเรือมี

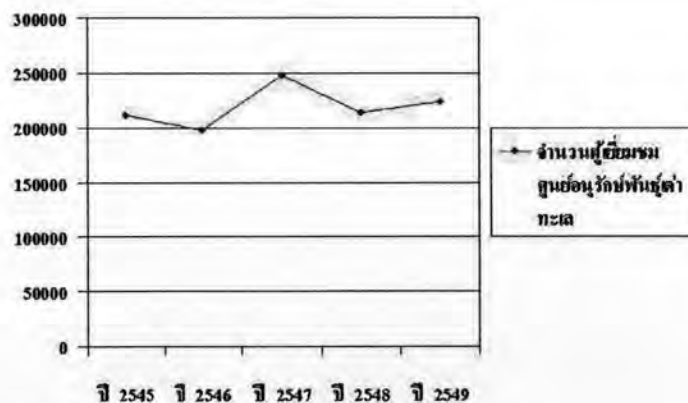
จากงานวิจัยของณัฐธัญญา วรวรรณเศรษฐ์ (2546 : 69) พบว่า กองทัพเรือได้เลือกใช้กลยุทธ์ในการประชาสัมพันธ์การอนุรักษ์เต่าทะเลผ่านสื่อที่หลากหลาย ไม่ว่าจะเป็นสื่อมวลชน ได้แก่ หนังสือพิมพ์ วิทยุ โทรทัศน์ สื่อเฉพาะกิจ ได้แก่ แผ่นพับ โปสเตอร์ สติกเกอร์ สื่ออินเทอร์เน็ต และสื่อบุคคล เพื่อทำการประชาสัมพันธ์การอนุรักษ์เต่าทะเลไปสู่ประชาชนในอำเภอสตูล ซึ่งความถี่ในการให้ข้อมูลข่าวสารยังมีน้อยและไม่ต่อเนื่อง จึงไม่สามารถเข้าถึงประชาชนกลุ่มเป้าหมายหลักและประชาชนทั่วไปได้อย่างทั่วถึง

อย่างไรก็ตามในปัจจุบันงานอนุรักษ์เต่าทะเลได้ขยายวงกว้างออกไปอีกก้าวหนึ่ง คือไม่ได้ทำการอนุรักษ์เต่าทะเลจำกัดอยู่แต่กับประชาชนในพื้นที่อำเภอสตูล จังหวัดชลบุรีเท่านั้น แต่ได้แพร่ขยายการอนุรักษ์เต่าทะเลออกไปสู่สาธารณชนทั่วทั้งประเทศ เพื่อให้สาธารณชนทั่วประเทศ

ได้เห็นถึงความสำคัญของเต่าทะเล และร่วมมือกันอนุรักษ์เต่าทะเลไม่ให้สูญพันธุ์ ดังนั้น "ภาคีเครือข่าย" จึงเป็นอีกหนึ่งประเด็นที่น่าสนใจที่จะทำการศึกษาเป็นอย่างยิ่ง ซึ่งเมื่อพื้นที่การอนุรักษ์ขยายตัวออกไปในวงกว้าง ภาคีเครือข่ายจะเข้ามาเป็นส่วนที่คอยให้การสนับสนุนช่วยเหลือ ให้โครงการอนุรักษ์พันธุ์เต่าทะเล กองทัพเรือ สามารถดำเนินงานอนุรักษ์เต่าทะเลได้บรรลุตามเป้าหมายที่วางไว้ได้รวดเร็วยิ่งขึ้น นอกจากนี้โครงการอนุรักษ์พันธุ์เต่าทะเล กองทัพเรือ ในยุคปัจจุบันมีลักษณะการทำงานแบบ Public - Private Partnership ซึ่งสะท้อนให้เห็นภาพของการทำงานที่ก่อให้เกิดประสิทธิภาพ และประสิทธิผล ดังนั้น ผู้วิจัยจึงต้องการศึกษาว่าโครงการอนุรักษ์พันธุ์เต่าทะเล กองทัพเรือ ซึ่งเป็นหน่วยงานราชการ สามารถสร้างภาคีเครือข่าย ในการดึงเอาหน่วยงานภาคเอกชน และหน่วยงานต่าง ๆ ให้มาร่วมดำเนินการอนุรักษ์เต่าทะเลให้ประสบความสำเร็จได้อย่างไร

เมื่อกองทัพเรือปรับเปลี่ยนการดำเนินงานด้านการอนุรักษ์พันธุ์เต่าทะเล กองทัพเรือ จากการทำงานในลักษณะปิด ที่ทำการอนุรักษ์เต่าทะเลเพียงหน่วยงานเดียว มาเป็นการทำงานในลักษณะเปิด ที่มีการร่วมมือกันระหว่างโครงการฯ และภาคีเครือข่าย ทำให้ประชาชนจากทั่วประเทศเดินทางมาเยี่ยมชมศูนย์อนุรักษ์พันธุ์เต่าทะเล กองทัพเรือ เป็นจำนวนมาก ตามแผนภาพที่ 2 พร้อมกับให้การสนับสนุนในการบริจาคเงินสำหรับเป็นค่าอาหารของเต่าทะเล

แผนภาพที่ 2 : จำนวนผู้เยี่ยมชมศูนย์อนุรักษ์พันธุ์เต่าทะเล กองทัพเรือ ระหว่างปี พ.ศ. 2545 - พ.ศ. 2549



ที่มา : ศูนย์อนุรักษ์พันธุ์เต่าทะเล กองทัพเรือ

ด้วยเหตุนี้ การศึกษาวิจัยถึง "เครือข่ายและกระบวนการสื่อสารของโครงการอนุรักษ์พันธุ์เต่าทะเล กองทัพเรือ" จึงเป็นประเด็นที่น่าสนใจที่จะทำการศึกษาวิจัย เพื่อจะได้ทราบว่าลักษณะภาคีเครือข่ายที่เข้ามามีส่วนร่วมกับอนุรักษ์เต่าทะเลกับกองทัพเรื่อนั้นเป็นอย่างไร เมื่อเข้ามามีส่วนร่วมเป็น

ภาคีเครือข่ายแล้วให้ความร่วมมือกับกองทัพเรือในรูปแบบใดบ้าง ภาคีเครือข่ายเหล่านั้นได้ช่วยทำการสื่อสารเกี่ยวกับการอนุรักษ์เต่าทะเลไปยังสาธารณชนบ้างหรือไม่ อย่างไร และการสื่อสารกันภายในภาคีเครือข่ายในการสร้างความเข้าใจในหลักการ และนโยบายในการดำเนินงาน รวมถึงการสื่อสารในการแลกเปลี่ยนข้อมูลข่าวสาร ความคิดเห็นต่าง ๆ ให้สอดคล้องกันเป็นไปในรูปแบบไหน อย่างไร นอกจากนี้ยังทำให้ทราบว่าโครงการอนุรักษ์พันธุ์เต่าทะเล กองทัพเรือ และภาคีเครือข่ายได้เลือกใช้กลยุทธ์การสื่อสารกับสาธารณชนอย่างไรบ้างในการให้ความรู้ ความเข้าใจที่ถูกต้องเกี่ยวกับการอนุรักษ์เต่าทะเล เพื่อก่อให้เกิดการเปลี่ยนแปลงทัศนคติ อันนำไปสู่การเปลี่ยนแปลงพฤติกรรมของสาธารณชนในการหันมาร่วมมือกันอนุรักษ์เต่าทะเลไม่ให้สูญพันธุ์ไปจากประเทศไทยร่วมกับกองทัพเรือ

### วัตถุประสงค์ในการวิจัย

1. เพื่อศึกษาลักษณะภาคีเครือข่ายและรูปแบบความร่วมมือของภาคีเครือข่ายโครงการอนุรักษ์พันธุ์เต่าทะเล กองทัพเรือ
2. เพื่อศึกษากระบวนการสื่อสารภายในภาคีเครือข่ายโครงการอนุรักษ์พันธุ์เต่าทะเล กองทัพเรือ
3. เพื่อศึกษากระบวนการสื่อสารในการอนุรักษ์เต่าทะเลระหว่างภาคีเครือข่ายโครงการอนุรักษ์พันธุ์เต่าทะเล กองทัพเรือ กับสาธารณชน

### ปัญหานำการวิจัย

1. ลักษณะภาคีเครือข่ายโครงการอนุรักษ์พันธุ์เต่าทะเล กองทัพเรือ เป็นอย่างไร และมีรูปแบบความร่วมมืออย่างไรบ้าง
2. โครงการอนุรักษ์พันธุ์เต่าทะเล กองทัพเรือ มีกระบวนการสื่อสารกันภายในภาคีเครือข่ายอย่างไร
3. ภาคีเครือข่ายโครงการอนุรักษ์พันธุ์เต่าทะเล กองทัพเรือ มีกระบวนการสื่อสารกับสาธารณชนในการอนุรักษ์เต่าทะเลอย่างไร

### ขอบเขตของการวิจัย

1. การวิจัยครั้งนี้ผู้วิจัยมุ่งศึกษาลักษณะภาคีเครือข่าย, รูปแบบความร่วมมือของภาคีเครือข่าย และการสื่อสารภายในภาคีเครือข่ายโครงการอนุรักษ์พันธุ์เต่าทะเล กองทัพเรือ เพื่อ

ศึกษาให้เห็นถึงการติดต่อสื่อสารกันในการเข้ามามีส่วนร่วมมีอนุรักษ์เต่าทะเลกับโครงการอนุรักษ์พันธุ์เต่าทะเล กองทัพเรือ

2. การวิจัยเรื่องนี้ยังมุ่งศึกษากระบวนการสื่อสารในการอนุรักษ์เต่าทะเลของโครงการอนุรักษ์พันธุ์เต่าทะเล กองทัพเรือ และของภาคีเครือข่ายโครงการอนุรักษ์พันธุ์เต่าทะเล กองทัพเรือ กับสาธารณชนในปัจจุบันเท่านั้น

### นิยามศัพท์ที่ใช้ในการวิจัย

**การอนุรักษ์เต่าทะเล** หมายถึง การกระทำหรือการแสดงออกในรูปแบบใด ๆ ก็ตามของคนทุกคน ทุกกลุ่ม ทุกเพศ ทุกวัย และทุกอาชีพในการประพฤติปฏิบัติตน เพื่อช่วยกันดูแลรักษาเต่าทะเลไม่ให้สูญพันธุ์ไปจากประเทศไทย อาทิ การดูแลรักษาแหล่งที่อยู่อาศัย แหล่งอาหาร แหล่งวางไข่ของเต่าทะเล ฯลฯ ให้อุดมสมบูรณ์อยู่เสมอและไม่ถูกรบกวน

**โครงการอนุรักษ์พันธุ์เต่าทะเล กองทัพเรือ** หมายถึง โครงการที่กองทัพเรือตั้งขึ้นเพื่อเก็บไข่เต่าทะเลนำมาเพาะฟัก และอนุบาลก่อนที่จะปล่อยกลับคืนสู่ท้องทะเล โดยมีวัตถุประสงค์ในการเพิ่มจำนวนเต่าทะเลในธรรมชาติให้มากที่สุด เพื่อไม่ให้สูญพันธุ์ไปจากประเทศไทย ตลอดจนทำการสื่อสารเพื่อให้ความรู้ ความเข้าใจที่ถูกต้องต่อสาธารณชน รวมถึงการจัดกิจกรรมต่าง ๆ เพื่อดึงให้สาธารณชนเข้ามามีส่วนร่วมอนุรักษ์เต่าทะเลกับกองทัพเรือ

**ภาคีเครือข่าย** หมายถึง หน่วยงานหรือองค์กรต่าง ๆ ทั้งภาครัฐและภาคเอกชน ที่ให้การสนับสนุน และเข้ามามีส่วนร่วมอนุรักษ์เต่าทะเลร่วมกับโครงการอนุรักษ์พันธุ์เต่าทะเล กองทัพเรือ โดยมีการติดต่อสื่อสารกัน มีการสร้างความสัมพันธ์ซึ่งกันและกัน มีการทำกิจกรรมต่าง ๆ ร่วมกัน ทั้งยังมีเป้าหมายร่วมกัน คือ เพื่ออนุรักษ์ไม่ให้เต่าทะเลสูญพันธุ์ไปจากประเทศไทย

**ลักษณะภาคีเครือข่าย** หมายถึง ลักษณะทิศทางในการสื่อสาร และทิศทางการไหลเวียนของข้อมูลข่าวสารภายในเครือข่ายโครงการอนุรักษ์พันธุ์เต่าทะเล กองทัพเรือ รวมถึงบทบาทเชิงการสื่อสารของหน่วยงานต่าง ๆ ที่เข้ามาเป็นภาคีเครือข่ายให้การสนับสนุน และร่วมมือกับโครงการอนุรักษ์พันธุ์เต่าทะเล กองทัพเรือ ทำการอนุรักษ์พันธุ์เต่าทะเล

**คนควบคุมข้อมูล (Gatekeeper)** หมายถึง หน่วยงานของแกนนำหลักที่มีบทบาท และอำนาจในการควบคุมการกระจายข้อมูลข่าวสาร หรือการหมุนเวียนข้อมูลข่าวสารภายในเครือข่าย

โครงการอนุรักษ์พันธุเต่าทะเล กองทัพเรือ ระหว่างโครงการอนุรักษ์พันธุเต่าทะเล กองทัพเรือ กับภาคีเครือข่าย

**ดาวเด่น (Star)** หมายถึง หน่วยงานของแกนนำหลักที่ทำการสื่อสารเชื่อมต่อกับภาคีเครือข่ายจำนวนมาก โดยมีหน้าที่ส่งต่อข้อมูลข่าวสารและรับข้อมูลข่าวสาร เพื่อมากระจายต่อภายในเครือข่ายโครงการอนุรักษ์พันธุเต่าทะเล กองทัพเรือ

**สะพาน (Bridge)** หมายถึง หน่วยงานของแกนนำหลักที่เป็นตัวแทนโครงการอนุรักษ์พันธุเต่าทะเล กองทัพเรือ มีบทบาทเป็นตัวเชื่อมกับภาคีเครือข่ายกลุ่มอื่น ๆ โดยทำหน้าที่ประสานงานกับภาคีเครือข่ายอื่น ๆ เพื่อจัดกิจกรรมการอนุรักษ์เต่าทะเลร่วมกัน

**กลุ่มย่อยในเครือข่าย (Subgroups)** หมายถึง ภาคีเครือข่ายหน่วยงานต่าง ๆ ที่รวมตัวกันขึ้นมาอย่างเฉพาะกิจ เพื่อดำเนินกิจกรรมการอนุรักษ์เต่าทะเล มีการติดต่อสื่อสารกันอย่างทั่วถึงภายในกลุ่มย่อย โดยไม่ได้ติดต่อสื่อสารผ่านโครงการอนุรักษ์พันธุเต่าทะเล กองทัพเรือ

**ตัวต่อระหว่างจุดต่าง ๆ (Hubs)** หมายถึง ภาคีเครือข่ายในกลุ่มย่อยที่มีศักยภาพการเชื่อมต่อในเชิงการกระจายข้อมูลข่าวสารไปสู่ภาคีเครือข่ายหน่วยงานต่าง ๆ ในกลุ่มย่อย เพื่อให้ทุกหน่วยงานได้รับรู้รับทราบข้อมูลข่าวสารอย่างทั่วถึงกัน

**จุดต่าง ๆ ที่เชื่อมต่อกันในเครือข่าย (Nodes)** หมายถึง ภาคีเครือข่ายที่เป็นจุดต่าง ๆ ที่เชื่อมต่อกันเองในกลุ่มย่อย และมีการติดต่อสื่อสารอย่างทั่วถึงในกลุ่มย่อย

**คนขอบข่าย (Boundary spanning)** หมายถึง ภาคีเครือข่ายที่มีการติดต่อสื่อสารกับสังคม หรือหน่วยงานภายนอกเครือข่าย เพื่อแลกเปลี่ยนข้อมูลข่าวสารภายในเครือข่าย กับข้อมูลข่าวสารอื่นๆ ในสังคม จนทำให้เกิดแนวร่วมหรือพันธมิตรเข้ามาช่วยสนับสนุนโครงการอนุรักษ์พันธุเต่าทะเล กองทัพเรือ

**คู่ปลีกวเวก** หมายถึง ภาคีเครือข่ายสองหน่วยงานที่มีการติดต่อสื่อสารกันในประเด็นใดประเด็นหนึ่ง โดยไม่ได้มีการติดต่อสื่อสารกับภาคีเครือข่ายหน่วยงานอื่นๆ ในเครือข่ายโครงการอนุรักษ์พันธุเต่าทะเล กองทัพเรือ



**ผู้ปลิกวิเวก (Isolate role)** หมายถึง ภาคีเครือข่ายที่มีลักษณะเก็บตัว ไม่ติดต่อสื่อสารกับภาคีเครือข่ายหน่วยงานอื่นๆ ในเครือข่ายโครงการอนุรักษ์พันธุ์เต่าทะเล กองทัพเรือ

**รูปแบบความร่วมมือ** หมายถึง การกระทำของภาคีเครือข่ายที่เข้ามาสนับสนุน ให้การช่วยเหลือการดำเนินงานของโครงการอนุรักษ์พันธุ์เต่าทะเล กองทัพเรือ ในรูปแบบต่าง ๆ เช่น การช่วยเผยแพร่ข้อมูลข่าวสาร, การสนับสนุนอุปกรณ์สิ่งของ, การสนับสนุนกิจกรรม ตลอดจนงบประมาณ เพื่อให้โครงการฯ สามารถดำเนินงานไปได้บรรลุเป้าหมายที่ได้วางไว้

**กระบวนการสื่อสารภายในภาคีเครือข่าย** หมายถึง การแพร่กระจายข้อมูลข่าวสารในรูปแบบการพูดคุยติดต่อประสานงาน การประชุม ฯลฯ เพื่อแลกเปลี่ยนข้อมูลข่าวสารเกี่ยวกับการอนุรักษ์เต่าทะเล ขาวความเคลื่อนไหวของโครงการ รวมทั้งข่าวการจัดกิจกรรมต่าง ๆ ของโครงการฯ ร่วมกับภาคีเครือข่าย โดยเป็นการสื่อสารระหว่างบุคคลหนึ่งกับบุคคลอื่น ๆ หรือกลุ่มหนึ่งกับกลุ่มอื่น ๆ ในภาคีเครือข่ายโครงการอนุรักษ์พันธุ์เต่าทะเล กองทัพเรือ

**กระบวนการสื่อสาร** หมายถึง กระบวนการถ่ายทอดข้อมูลข่าวสารที่เกี่ยวข้องกับการอนุรักษ์เต่าทะเลด้วยวิธีการต่าง ๆ จากผู้ส่งสาร คือ โครงการอนุรักษ์พันธุ์เต่าทะเล กองทัพเรือ และภาคีเครือข่าย ไปยังผู้รับสาร คือ สาธารณชนทั่วไป เพื่อให้เกิดความเข้าใจร่วมกันในเรื่องความรู้ ความเข้าใจ อันนำไปสู่การปลูกจิตสำนึกที่ดี และให้ความร่วมมืออนุรักษ์เต่าทะเลในที่สุด

**กระบวนการสื่อสารกับสาธารณชน** หมายถึง ขั้นตอนต่าง ๆ ที่โครงการอนุรักษ์พันธุ์เต่าทะเล กองทัพเรือ และภาคีเครือข่าย เลือกใช้ทำการถ่ายทอดข้อมูลข่าวสารเกี่ยวกับการอนุรักษ์เต่าทะเล ไปยังสาธารณชนที่เป็นกลุ่มเป้าหมาย

**กลยุทธ์การใช้สาร** หมายถึง การที่โครงการอนุรักษ์พันธุ์เต่าทะเล กองทัพเรือ และภาคีเครือข่าย เลือกใช้ตัวอักษร รูปภาพ สัญลักษณ์ คำพูดต่าง ๆ ประกอบกันเป็นรายละเอียดของเนื้อหาสาระในการสื่อสารกับสาธารณชน เพื่อให้เกิดประสิทธิภาพและประสิทธิผลสูงสุด โดยมุ่งหมายให้สาธารณชนหันมาให้ความร่วมมือกับโครงการฯ อย่างจริงจังในการอนุรักษ์เต่าทะเล

**กลยุทธ์การใช้สื่อ** หมายถึง การที่โครงการอนุรักษ์พันธุ์เต่าทะเล กองทัพเรือ และภาคีเครือข่าย วางแผนการใช้สื่อ หรือช่องทางการสื่อสารให้สอดคล้องกับกิจกรรมที่จัดขึ้นอย่าง

หลากหลาย โดยอาจเน้นไปที่สื่อใดสื่อหนึ่ง หรือใช้การบูรณาการสื่อต่าง ๆ เพื่อนำพาสารไปสู่  
สาธารณชนได้สะดวก รวดเร็ว และทั่วถึงมากที่สุด

**สาธารณชน** หมายถึง บุคคล หรือกลุ่มบุคคลที่เป็นกลุ่มเป้าหมายของโครงการอนุรักษ์  
พันธุ์เต่าทะเล กองทัพเรือ และภาคีเครือข่ายที่ต้องการทำการสื่อสารไปถึง อาทิ นักเรียน  
ประชาชนทั่วไป ประชาชนในพื้นที่ และนักท่องเที่ยว

### **ประโยชน์ที่คาดว่าจะได้รับ**

1. ผลการวิจัยสามารถใช้เป็นแนวทางในการพัฒนาและปรับปรุงลักษณะภาคีเครือข่าย  
รูปแบบความร่วมมือของภาคีเครือข่าย ตลอดจนกระบวนการสื่อสารภายในภาคีเครือข่ายของ  
โครงการอนุรักษ์พันธุ์เต่าทะเล กองทัพเรือ และเพื่อเป็นประโยชน์สำหรับโครงการอนุรักษ์อื่น ๆ ที่มี  
ภาคีเครือข่ายเข้าร่วมดำเนินกิจกรรม เพื่อการอนุรักษ์ทรัพยากรธรรมชาติและสิ่งแวดล้อมใน  
ประเทศให้อุดมสมบูรณ์ต่อไป

2. ผลการวิจัยทำให้ทราบถึงกระบวนการสื่อสารในการอนุรักษ์เต่าทะเลของโครงการ  
อนุรักษ์พันธุ์เต่าทะเล กองทัพเรือ และของภาคีเครือข่ายโครงการอนุรักษ์พันธุ์เต่าทะเล กองทัพเรือ  
กับสาธารณชน และเพื่อเป็นแนวทางในการสื่อสารกับสาธารณชนของโครงการอนุรักษ์  
ทรัพยากรธรรมชาติและสิ่งแวดล้อมต่าง ๆ ที่มีลักษณะเช่นเดียวกันนี้ให้มีประสิทธิภาพและ  
ประสิทธิผลมากขึ้น