

สรุป อภิปราย เสนอแนะ

ความมุ่งหมายของการวิจัย

การวิจัยนี้มีจุดมุ่งหมายดังนี้

1. เพื่อศึกษาโครงสร้างของระบบบริหารกิจการนักศึกษาของวิทยาลัยครู
2. เพื่อศึกษาความคิดเห็นของผู้บริหาร อาจารย์ และนักศึกษาที่มีต่อการบริหารกิจการนักศึกษา
3. เพื่อศึกษาถึงวิธีการบริหารกิจการนักศึกษาของวิทยาลัยครู
4. เพื่อศึกษาถึงปัญหาต่าง ๆ ที่เกิดขึ้นเกี่ยวกับการบริหารกิจการนักศึกษา

วิธีดำเนินการวิจัย

ประชากร ประชากรที่ใช้ในการวิจัยนี้ประกอบด้วยผู้บริหาร อาจารย์ที่เกี่ยวข้องกับการบริหารกิจการนักศึกษา เช่น อาจารย์ปกครอง อาจารย์ประจำหอพัก อาจารย์ที่ปรึกษา ฯลฯ และนักศึกษาของวิทยาลัยครูทั้ง 6 แห่งในภาคตะวันออกเฉียงเหนือคือ วิทยาลัยครูอุตรธานี วิทยาลัยครูอุบลราชธานี วิทยาลัยครูบุรีรัมย์ วิทยาลัยครูสกลนคร วิทยาลัยครูนครราชสีมาและวิทยาลัยครูมหาสารคาม รวมจำนวนผู้บริหารและอาจารย์ที่เกี่ยวข้อง จำนวน 130 คน นักศึกษา 596 คน รวมประชากรทั้งสิ้นจำนวน 726 คน

เครื่องมือที่ใช้ในการเก็บรวบรวมข้อมูล

เป็นแบบสอบถามชนิด Check - list และแบบปลายเปิด (Open end) โดยข้อความหนึ่ง ๆ จะมีจำนวนข้อความตอบตั้งแต่ 3-12 ข้อ ข้อสุดท้ายของคำตอบแต่ละข้อเป็นแบบ Open end เพื่อให้ผู้ตอบแสดงความคิดเห็นเพิ่มเติม แบบสอบถามมีทั้งหมด 3 ตอน

ตอนแรก ของแบบทดสอบเป็นการถามเกี่ยวกับสถานภาพของผู้ตอบแบบสอบถาม

ตอนที่สอง เป็นแบบสอบถามเชิงสำรวจเกี่ยวกับการจัดและบริการด้านต่าง ๆ เกี่ยวกับกิจการนักศึกษา ซึ่งประกอบด้วยเรื่องต่าง ๆ 8 ประการที่สำคัญคือ การรับสมัครและการสรรหานักศึกษา การประเมินพิเศษและการลงทะเบียน การบริการหอพัก การบริการแนะแนว วินัยนักศึกษา องค์การนักศึกษาและกิจกรรมนักศึกษา และการบริการด้านอื่น ๆ

ตอนที่สาม เป็นการสอบถามเชิงคุณภาพ ประสิทธิภาพ และปัญหาซึ่งถามในเรื่องต่าง ๆ ดังกล่าวมาแล้วในตอนที่ 2

ก่อนจะนำเครื่องมือไปใช้ในการเก็บรวบรวมข้อมูล ผู้วิจัยได้นำแบบสอบถามไปทดลองกับอาจารย์จำนวน 25 คน และนักศึกษา 30 คน รวมจำนวน 55 ชุด เพื่อหาข้อบกพร่องต่าง ๆ นำมาปรับปรุงแก้ไขแล้วใหญ่เชิญชาวอุทกชนกิจการนักศึกษาและนักภาษาช่วยปรับปรุงแก้ไขให้อีกจำนวน 5 ท่าน เพื่อให้แบบสอบถามนี้สมบูรณ์ยิ่งขึ้น คือ ดร.วชิรญา บัวศรี ดร.สมิทร คุณานุกร ดร.อมรรักษ์ ศันติเมธ ผู้ช่วยศาสตราจารย์ ประพันธ์พงศ์ เวชชาชีวะ และผู้ช่วยศาสตราจารย์ สุนีย์ สิ้นธุเคชะ

การเก็บรวบรวมข้อมูล ผู้วิจัยได้นำแบบสอบถามไปส่งให้ด้วยตนเอง และเก็บรวบรวมด้วยตนเอง ส่วนผู้ตอบแบบสอบถามที่ไม่สามารถตอบได้ในขณะนั้น ก็ให้ผู้ประสานงานส่งกลับมาให้ทางไปรษณีย์

ข้อมูลที่ได้อาจทั้งหมด ผู้วิจัยได้นำเสนอในรูปตาราง พร้อมอธิบาย สรุปประกอบ

การวิเคราะห์ข้อมูล อาศัยวิธีทางสถิติดังต่อไปนี้

1. ข้อมูลที่เกี่ยวกับสถานภาพของผู้ตอบแบบสอบถาม เสนอในรูปตารางแสดง ความถี่ของจำนวนเป็นร้อยละ และแสดงค่านิยม
2. ข้อมูลในส่วนที่เป็นแบบสำรวจทั่ว ๆ ไป เกี่ยวกับการจัดบริหารกิจการนักศึกษาได้นำเสนอเป็นรูปตาราง คำนวณการร้อยละ และแสดงค่านิยม (Mode) พร้อมทั้งอธิบายและสรุปในแต่ละวิทยาลัย

## ผลการวิเคราะห์ข้อมูล

จากการดำเนินการวิจัย เรื่องการบริหารกิจการนักศึกษาของวิทยาลัยครูในภาคตะวันออกเฉียงเหนือสรุปได้ดังนี้

### 1. สถานภาพของผู้ตอบแบบสอบถาม

ก. สถานภาพของผู้ตอบแบบสอบถามที่เป็นผู้บริหารและอาจารย์ทำงานในตำแหน่งต่าง ๆ ดังต่อไปนี้คือ ตำแหน่งผู้อำนวยการ จำนวน 5 คน รองหรือผู้ช่วยผู้อำนวยการ จำนวน 10 คน หัวหน้าคณะวิชาหรือหมวดวิชาจำนวน 38 คน หัวหน้าสำนักงานฯ จำนวน 10 คน อาจารย์ที่ปรึกษาองค์การหรือสภานักศึกษา จำนวน 8 คน อาจารย์ที่ปรึกษาชุมนุม จำนวน 15 คน อาจารย์ปกครองหอพัก จำนวน 18 คน อาจารย์ฝ่ายแนะแนว จำนวน 6 คน อาจารย์ฝ่ายปกครองจำนวน 8 คน อาจารย์ฝ่ายทะเบียน จำนวน 10 คน อาจารย์ฝ่ายอาหารจำนวน 2 คน อาจารย์ฝ่ายเงินทุน จำนวน 3 คน และอาจารย์ฝ่ายวิจัยจำนวน 1 คน รวมจากตำแหน่งต่าง ๆ เหล่านี้ อาจารย์หัวหน้าคณะวิชาหรือหัวหน้าหมวดวิชา ตอบแบบสอบถามมากที่สุด ถึง 29.33 %

สถานภาพในค่านเพศของผู้ตอบแบบสอบถามที่เป็นผู้บริหารอาจารย์เพศชาย จำนวน 93 คน เพศหญิง จำนวน 37 คน การวิจัย ครั้งนี้เพศชายตอบแบบสอบถามมากที่สุด

สถานภาพทางค่านวุฒิของผู้ตอบแบบสอบถามที่เป็นผู้บริหารอาจารย์ วุฒิปริญญาตรี จำนวน 82 คน วุฒิปริญญาตรี ประกาศนียบัตร จำนวน 11 คน ปริญญาโท จำนวน 35 คนและต่ำกว่าปริญญาตรีจำนวน 2 คน จากวุฒิเหล่านี้ ผู้บริหารอาจารย์วุฒิปริญญาตรีตอบแบบสอบถามมากที่สุด

รวมผู้บริหารและอาจารย์ที่ตอบแบบสอบถามทั้งสิ้น จำนวน 130 คน

ข. สถานภาพของผู้ตอบแบบสอบถามที่เป็นนักศึกษา นักศึกษาปีที่ 1 ระดับ ป.กศ. จำนวน 178 คน ปีที่ 2 ระดับ ป.กศ. จำนวน 120 คน ปีที่ 1 ระดับ ป.กศ.ชั้นสูง จำนวน 229 คน ปีที่ 2 ระดับ ป.กศ. ชั้นสูง จำนวน 69 คน รวมทั้งสิ้น จำนวน 596 คน ในจำนวน

นี้เป็นเพศชาย จำนวน 326 เพศหญิง จำนวน 270 คน เมื่อแยกตามสภาพสมรสแล้ว เป็นโสด จำนวน 580 คน สมรส จำนวน 12 คน หย่าขาดจำนวน 1 คน แยกกันอยู่ 3 คน โดยส่วนรวมแล้วนักศึกษาเพศชายและเป็นโสดตอบแบบสอบถามมากที่สุด

## 2. การบริหารกิจการนักศึกษา สรุปได้ดังนี้

### 2.1 โครงสร้างระบบบริหาร กิจการนักศึกษาของสถาบันฝึกหัดครูทั้ง 6 แห่งในภาคตะวันออกเฉียงเหนือมีดังนี้

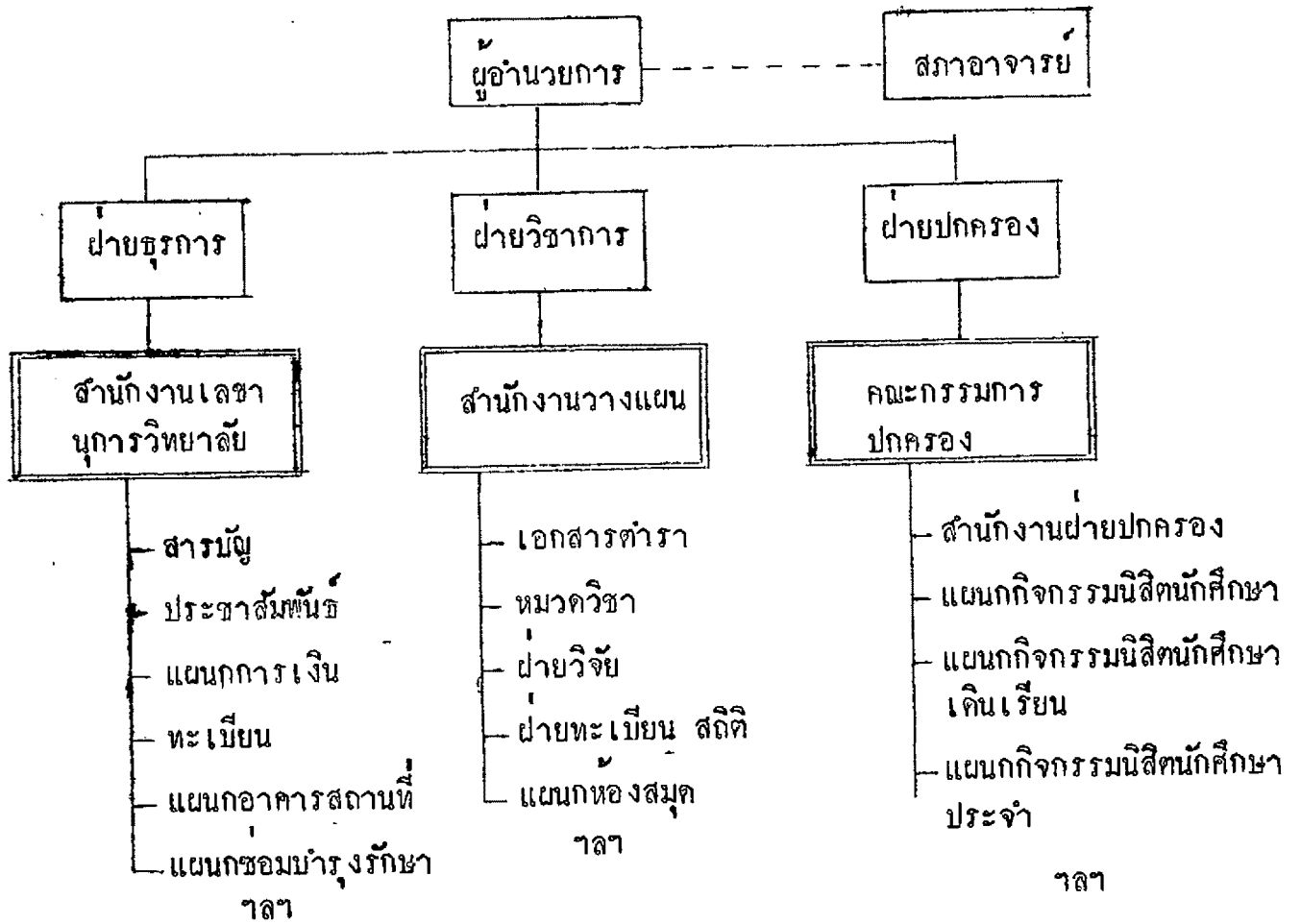
โดยทั่ว ๆ ไปโครงสร้างระบบบริหารของวิทยาลัยครูในภาคตะวันออกเฉียงเหนือจะแบ่งออกเป็นหลายฝ่ายแตกต่างกันไปเล็กน้อยตามขนาดของวิทยาลัย แต่โดยสรุปแล้วมีฝ่ายบริหารอยู่ 4 ฝ่ายคือ ฝ่ายสำนักงานผู้อำนวยการ ฝ่ายวิชาการ ฝ่ายธุรการการเงิน ฝ่ายปกครองและสวัสดิการ ส่วนโครงสร้างของระบบบริหารกิจการศึกษานั้น บางแห่งจะรวมอยู่กับฝ่ายปกครองและสวัสดิการ บางแห่งจะแบ่งแยกออกไปเรียกว่าฝ่ายกิจการนักศึกษา โดยเฉพาะวิทยาลัยครูอุดรธานีได้จัดแยกโครงสร้างกิจการนักศึกษาออกมาให้เห็นเด่นชัดตามแผนผังประกอบหน้า 395 ซึ่งรายละเอียดมีดังต่อไปนี้

#### วิทยาลัยครูอุดรธานี

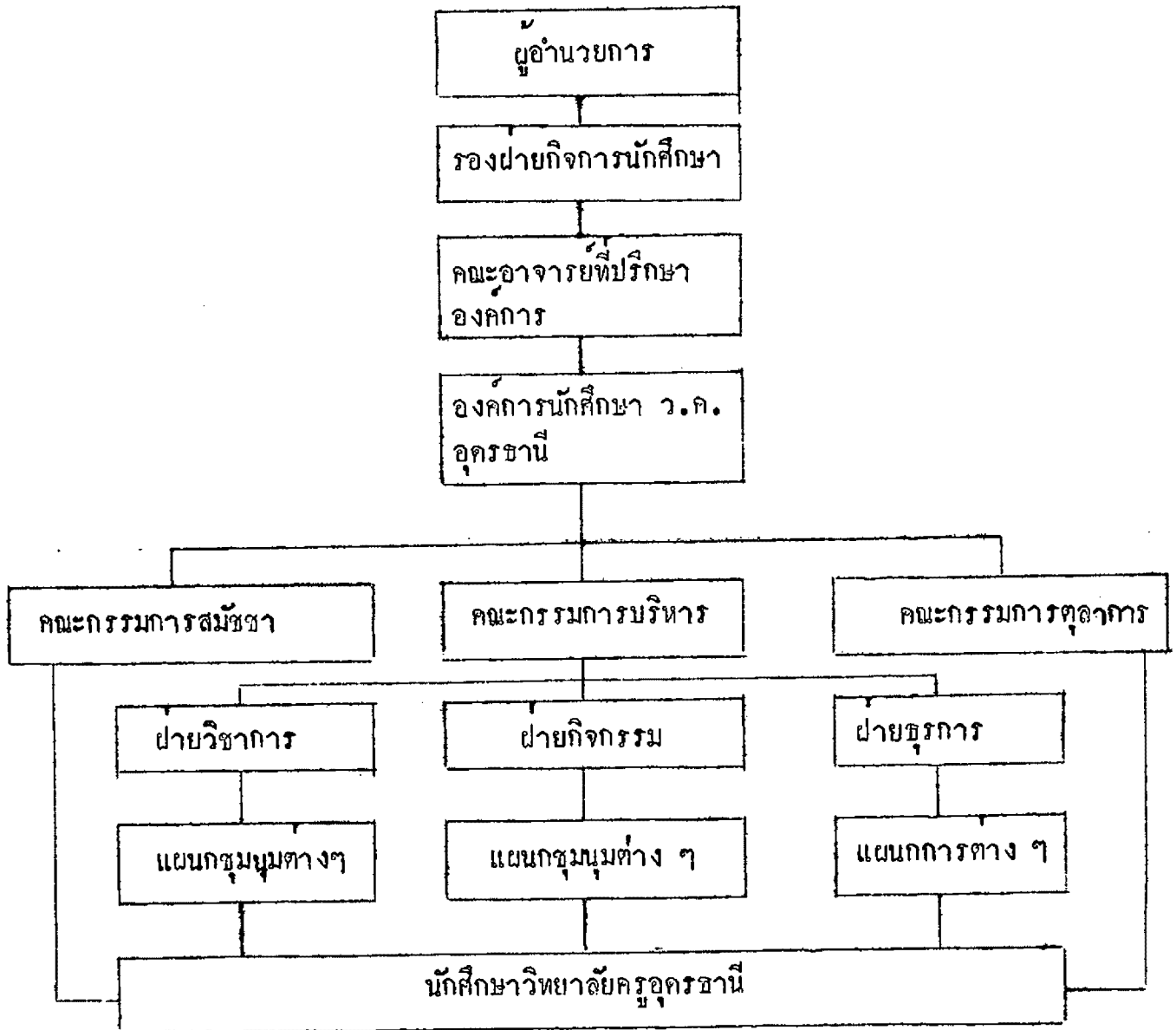
งานบริหารวิทยาลัยแบ่งออกเป็น 3 ฝ่ายคือ ฝ่ายธุรการ ฝ่ายวิชาการ และฝ่ายปกครอง ฝ่ายที่เป็นตัวจักรสำคัญในการ เอื้ออำนวยประโยชน์หรือโทษให้นักศึกษามากที่สุดคือฝ่ายปกครอง ซึ่งฝ่ายนี้ประกอบด้วยคณะกรรมการการปกครอง ซึ่งประกอบด้วยอาจารย์หัวหน้าแผนกต่าง ๆ โดยมีผู้ช่วยผู้อำนวยการฝ่ายปกครองเป็นประธานกรรมการและเลขานุการสำนักงาน ฝ่ายปกครองเป็นเลขานุการคณะกรรมการปกครอง<sup>1</sup> ส่วนการแบ่งสายงานนั้นได้กำหนดไว้ดังนี้

<sup>1</sup>วิทยาลัยครูอุดรธานี, คู่มือนักศึกษาใหม่ (ขอนแก่น : ศิริภักดิ์ 2518) หน้า 6.

แผนผังการบริหารงาน  
และขอบข่ายหน้าที่ความรับผิดชอบของวิทยาลัยครูอุดรธานี



ในด้านการบริหารงานกิจการนักศึกษาวิทยาลัยครูอุตรธานีนั้น  
 ดำเนินงานโดยของคการนักศึกษาวิทยาลัยครูอุตรธานี หรือเรียกโดยย่อว่า(อ.น.ย.)  
 ซึ่งมีแผนผังรายการบริหารงานกิจการ รมดังนี้<sup>1</sup>



<sup>1</sup>วิทยาลัยครูอุตรธานี, คู่มือการบริหารงานคณะกรรมการบริหาร องค์การศึกษา  
 พ.ศ. 2518 (เอกสารอัครสำเนา 33 หน้า).

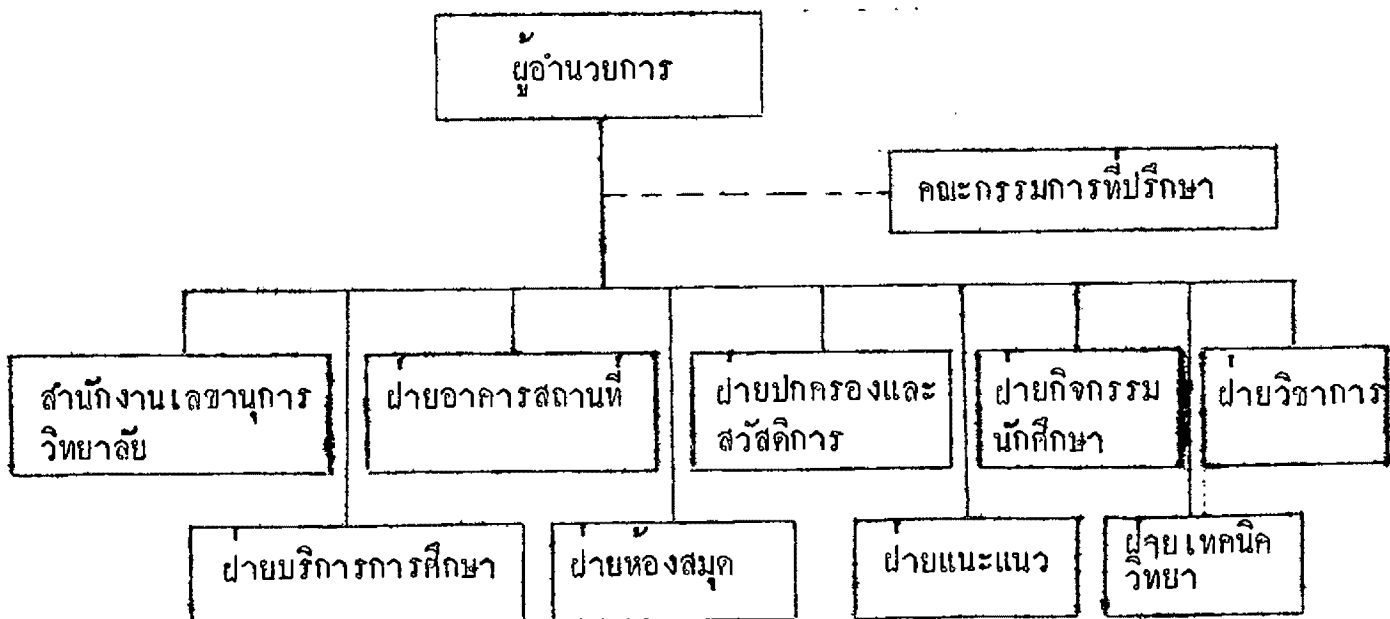
วิทยาลัยครูอุบลราชธานี วิทยาลัยครูอุบลราชธานี ได้แบ่งงานออกเป็นฝ่าย ๆ แต่ละฝ่ายมีหัวหน้าเป็นผู้ควบคุมดำเนินการและรับผิดชอบแต่ละฝ่ายยังแบ่งออกเป็นหมวดหรือแผนกต่าง ๆ โดยมีหัวหน้าหมวดหรือหัวหน้าแผนกควบคุมดำเนินการ และรับผิดชอบต่อไปอีก ระบบการบริหารของวิทยาลัยครูอุบลราชธานี ได้จัดแบ่งหน่วยงาน และหัวหน้าหน่วยงานดังนี้

ระดับบริหารวิทยาลัย ประกอบด้วย ผู้อำนวยการ และที่ปรึกษา

ระดับปฏิบัติการ แบ่งออกเป็น 9 ฝ่าย คือ สำนักงานเลขานุการวิทยาลัย ฝ่ายวิชาการ ฝ่ายปกครอง สวัสดิการ ฝ่ายอาคารสถานที่ ฝ่ายโครงการบริการการศึกษา ฝ่ายเทคนิควิทยาการศึกษา ฝ่ายห้องสมุด ฝ่ายแนะแนว และฝ่ายกิจกรรมนักศึกษา

แผนผังระบบโครงสร้างการบริหารของวิทยาลัยมีดังนี้

ผังการบริหารงานวิทยาลัยครูอุบลราชธานี  
(เริ่มปีการศึกษา 2516)

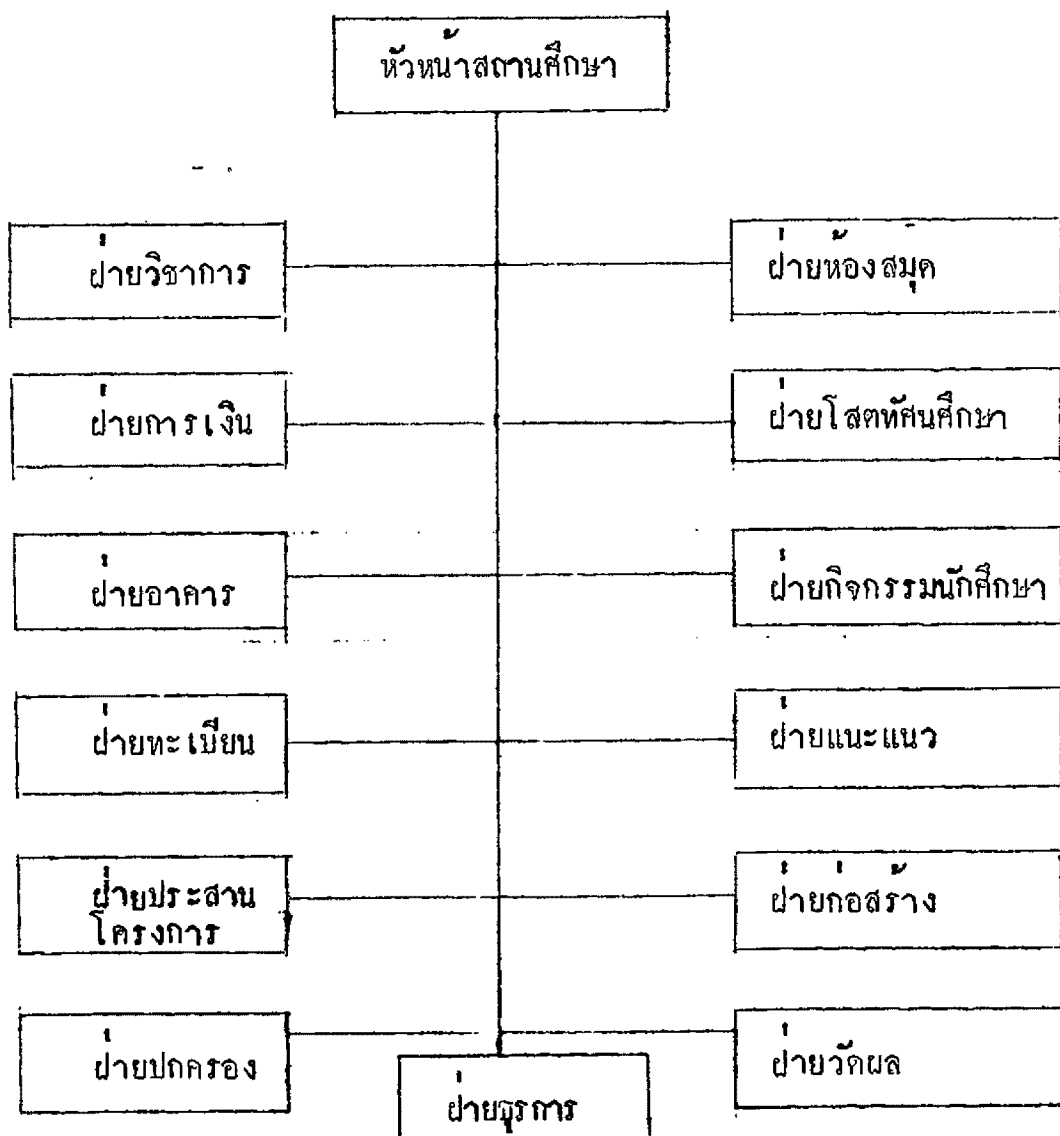


2 ผังการบริหารงานวิทยาลัยครูอุบลราชธานี (เอกสารอัครสำเนา).

วิทยาลัยครูบุรีรัมย์ วิทยาลัยครูบุรีรัมย์ แบ่งการปกครองออกเป็น 13 ฝ่าย  
คือ ฝ่ายวิชาการ ฝ่ายการเงิน ฝ่ายอาคารสถานที่ ฝ่ายทะเบียน ฝ่ายประสานงานโครงการ  
บริหารการศึกษา ฝ่ายปกครอง ฝ่ายธุรการ ฝ่ายห้องสมุด ฝ่ายโสตทัศนศึกษา ฝ่ายกิจกรรม  
นักศึกษา ฝ่ายแนะแนว ฝ่ายก่อสร้างและฝ่ายวิศวล

แผนผังระบบโครงสร้างการบริหารของวิทยาลัยมีดังนี้<sup>3</sup>

แผนผังการบริหารงานวิทยาลัยครูบุรีรัมย์



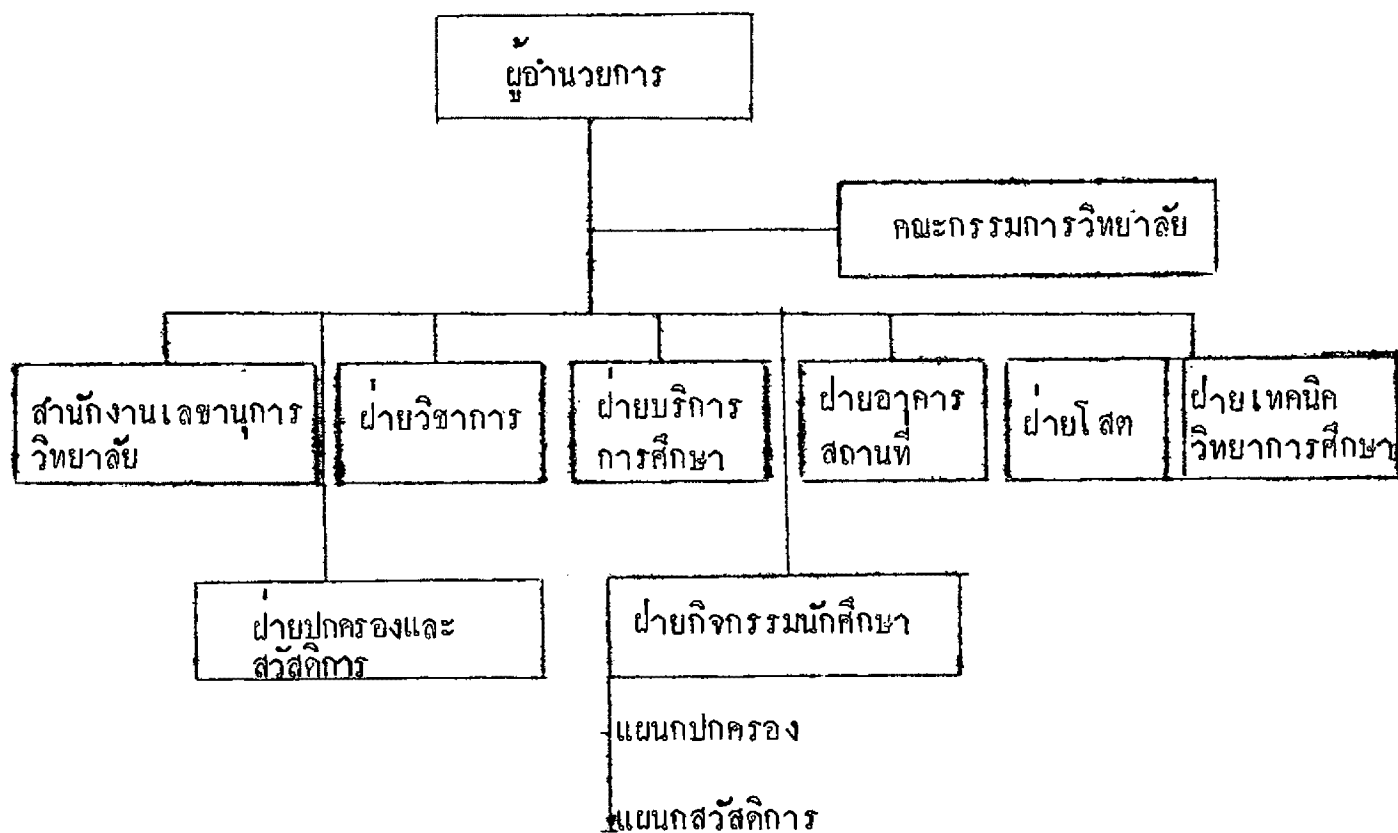
<sup>3</sup>วิทยาลัยครูบุรีรัมย์ (เอกสารอัดสำเนา 17 หน้า).



วิทยาลัยครูสกลนคร การบริหารงานของวิทยาลัย แบ่งออกเป็น 7 ฝ่าย ฝ่ายต่าง ๆ มีดังนี้คือ สำนักงานเลขานุการวิทยาลัย ฝ่ายวิชาการ ฝ่ายปกครองและสวัสดิการ ฝ่ายอาคารสถานที่ ฝ่ายบริการการศึกษา ฝ่ายกิจกรรมนักศึกษา ฝ่ายโสตทัศนศึกษา เทคนิควิทยาการศึกษา แต่ละฝ่ายมีหัวหน้าฝ่ายทำหน้าที่ดูแลรับผิดชอบรองลงมาจากผู้อำนวยการ

#### แผนผังระบบโครงสร้างการบริหารของวิทยาลัย<sup>4</sup>

#### แผนผังการบริหารงานวิทยาลัยครูสกลนคร

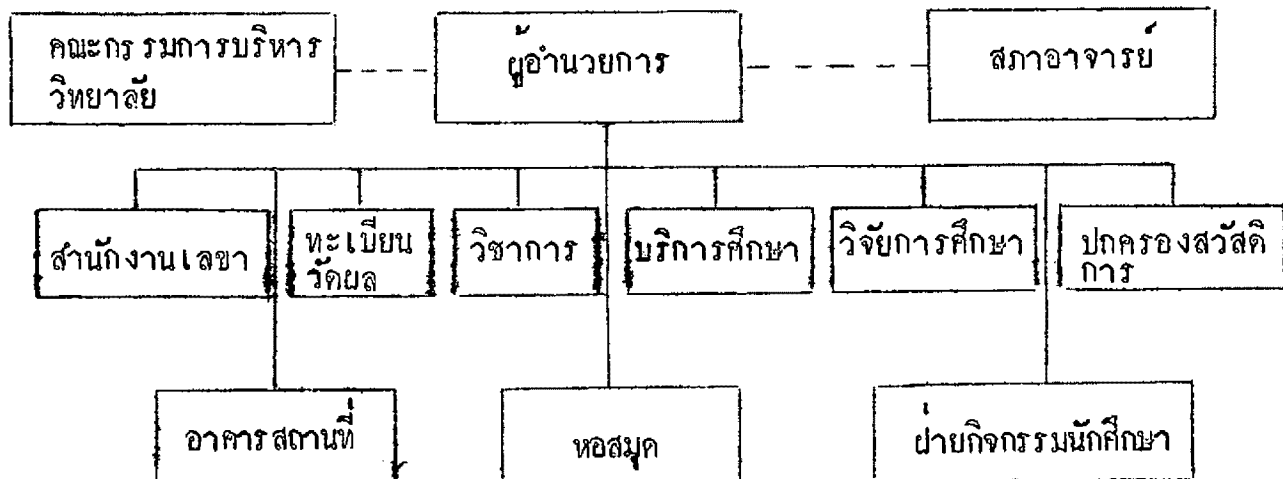


<sup>4</sup>วิทยาลัยครูสกลนคร, คู่มือนักศึกษา (กรุงเทพฯ : จงเจริญการพิมพ์ 2518)  
หน้า 7-8.

วิทยาลัยครูนครราชสีมา ประกอบด้วยฝ่ายต่าง ๆ 9 ฝ่ายดังนี้คือ สำนักงานเลขานุการวิทยาลัย ฝ่ายอาคารสถานที่ ฝ่ายทะเบียนและระเบียบผลการศึกษา ฝ่ายวิชาการ ฝ่ายห้องสมุด ฝ่ายบริหารการศึกษาและนิเทศการสอน ฝ่ายวิจัยการศึกษา ฝ่ายปกครองและสวัสดิการ ฝ่ายกิจกรรมนักศึกษา

แผนผังระบบโครงสร้างการบริหารของวิทยาลัยมีดังนี้<sup>5</sup>

ผังบริหารงานวิทยาลัยครูนครราชสีมา



<sup>5</sup>วิทยาลัยครูนครราชสีมา, คู่มือบริหารงาน (เอกสารอัครสำเนา 54 หน้า).

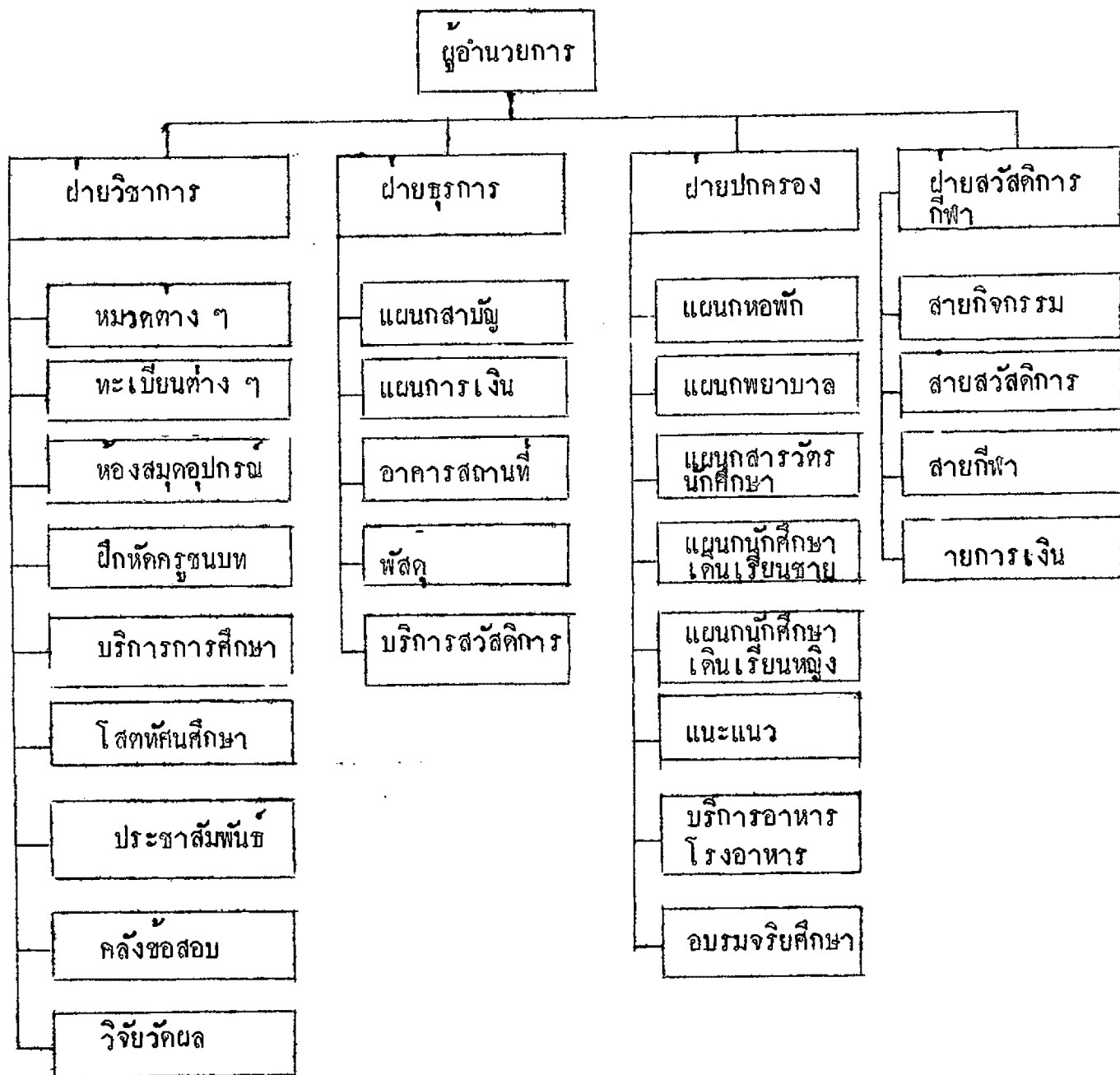
สวัสดิการและการบริการที่ทางวิทยาลัยจัดให้นักศึกษาได้แก่ การแนะนำ  
 อาจารย์ที่ปรึกษา ทุนการศึกษา ห้องสมุด ห้องพยาบาล หอพักนักศึกษา การรับส่งจดหมาย  
 อนามัย บริการอาหาร ร้านสหกรณ์

วิทยาลัยครูมหาสารคาม ระบบการบริหารงานของวิทยาลัยครูมหาสารคาม แบ่ง  
 ออกเป็น 4 ฝ่ายใหญ่ ๆ ควบกันคือ ฝ่ายวิชาการ ฝ่ายปกครอง ฝ่ายบริการและสวัสดิการ  
 และฝ่ายธุรการ ใ้แต่ละฝ่ายมีหัวหน้าฝ่าย ปฏิบัติงานรับผิดชอบในฝ่ายของตน เรียกว่า ผู้ช่วย  
 ผู้อำนวยการฝ่ายทำหน้าที่เป็นหัวหน้ารับผิดชอบงานในฝ่ายนั้น ๆ (แผนผังระบบโครงสร้างการ  
 บริหารของวิทยาลัย) มีดังนี้<sup>6</sup>

---

<sup>6</sup>วิทยาลัยครูมหาสารคาม, เอกสารทางวิชาการ ฉบับที่ 1 (เอกสารอค์สำเนา  
 33 หน้า).

แผนผังการบริหารงานวิทยาลัยครูมหาสารคาม



## 2.2 ความคิดเห็น ปัญหา และวิธีการเกี่ยวกับการบริหารจัดการกิจการนักศึกษาต่าง ๆ ของกลุ่มผู้บริหาร อาจารย์ และนักศึกษา รายละเอียดดังต่อไปนี้

การบริหารจัดการและการสรรหานักศึกษา การบริหารกิจการนักศึกษาในเรื่องการบริหารจัดการและการสรรหานักศึกษานี้ โดยทั่วไปวิทยาลัยครูทั้ง 6 แห่ง ได้อำนวยความสะดวกให้แก่บุคลากรที่รับผิดชอบ ซึ่งได้แก่กลุ่มอาจารย์ และกลุ่มนักศึกษามุ่งมารับบริการอยู่ในเกณฑ์ที่เหมาะสมโดยนับตั้งแต่การประกาศรับสมัครนั้นจะทราบได้ว่า วิทยาลัยใช้วิธีการประกาศที่วิทยาลัยเป็นอันดับหนึ่ง ส่วนการใช้บริการทางสื่อมวลชนนั้น วิทยาลัยใช้เป็นอันดับรอง และระยะเวลาที่ประกาศก่อนวันรับสมัคร สอบคัดเลือกโดยเฉลี่ยแล้ว วิทยาลัยใช้เวลาจนถึง 1 เดือน ส่วนความสะดวกต่าง ๆ ที่วิทยาลัยบริการให้ นั้น ทั้งผู้บริหารอาจารย์ และกลุ่มนักศึกษาส่วนใหญ่เห็นว่าได้รับความสะดวกอยู่ในเกณฑ์พอ โดยทั่วไปแล้ว วิทยาลัยได้ประกาศตามที่ต่าง ๆ หลายแห่งกระจายกันไป ทั้งประกาศในวิทยาลัยให้หน่วยงานที่เกี่ยวข้องของช่วยประกาศ และที่สำคัญคือวิทยาลัยได้ให้บริการทางสื่อมวลชนช่วยประกาศข่าวรับสมัคร คอย ส่วนในด้านการรับนักศึกษาเข้าเรียนนั้น วิทยาลัยใช้วิธีการสอบข้อเขียนและสอบสัมภาษณ์ควบคู่กันไป คอย จากความคิดเห็นของกลุ่มผู้บริหาร อาจารย์ และนักศึกษาส่วนใหญ่ เห็นว่าการสอบเข้าเรียนแต่ละครั้ง วิทยาลัยได้ให้ความยุติธรรมแก่ผู้สอบอยู่ในเกณฑ์พอ

ส่วนในด้านการที่วิทยาลัยพบนั้นมีตั้งนี้คือ วิทยาลัยมีปัญหาในเรื่องการฝากเด็กเข้าเรียนโดยไม่ตองผ่านการสอบ การร้องเรียนให้เปิดรับนักศึกษาเข้าเรียนเพิ่มเติม อีกประการหนึ่งก็คือ ปัญหาในด้านบุคลากรที่รับสมัคร ซึ่งทางวิทยาลัยจะต้องหาทางปรับปรุงแก้ไขให้ดียิ่งขึ้น

การประเมินผลและการลงทะเบียน การบริหารกิจการนักศึกษาเกี่ยวกับการประเมินผลและการลงทะเบียน ตามความคิดเห็นของกลุ่มผู้บริหาร อาจารย์ และกลุ่มนักศึกษาแล้ว ปรากฏว่า วิทยาลัยครูทั้ง 6 แห่ง ได้ทำการประเมินผลทุกวิทยาลัย เรื่องที่วิทยาลัยจัดประเมินผลส่วนใหญ่ คือ ระเบียบข้อบังคับของวิทยาลัยรอลงมาคือ วิธีการศึกษาใน

วิทยาลัย ซึ่งเจ้าหน้าที่ที่รับผิดชอบในด้านการจัดประณนิเทศนี้ ก็คือคณะกรรมการบริหารวิทยาลัย และทุกวิทยาลัยได้จัดอาจารย์ที่ปรึกษาไว้คอยช่วยเหลือ ให้คำแนะนำแก่นักศึกษาในเรื่องการลงทะเบียนและเลือกวิชาเรียน สำหรับการจัดชั้นเรียน วิทยาลัยใช้วิธีแยกนักศึกษาออกตามลักษณะของวิชาเอก วิชาโท ส่วนการประกาศผลนั้น ส่วนใหญ่วิทยาลัยสามารถประกาศผลให้นักศึกษาทราบ ทันการลงทะเบียนในภาคเรียนใหม่ แต่ยังมีปัญหาบางอย่างที่วิทยาลัยประสบอยู่ก็คือปัญหาในการจัดระบบการลงทะเบียนยังไม่ดีพอ ทำให้เกิดความวุ่นวายสับสนในการบริการความสะดวกแก่นักศึกษา และยังคงมีปัญหาล่าช้าในเรื่องการประกาศผลการศึกษาไม่ทันการลงทะเบียนในภาคเรียนใหม่

การบันทึกประวัติและการแนะนำ การบริหารกิจการนักศึกษา ในค่านนี้ วิธีการจัดของวิทยาลัยก็คือ บันทึกลงในระเบียบสะสมของวิทยาลัย ข้อมูลเกี่ยวกับนักศึกษาส่วนใหญ่ได้มาจากอาจารย์ที่ปรึกษาอันค้ำรองลงมาคือจากเจ้าหน้าที่แผนกทะเบียน อาจารย์ฝ่ายปกครองและอาจารย์แนะแนว เรื่องที่บันทึกลงในระเบียบนั้น ครอบคลุมถึงเรื่องประวัติส่วนตัว ผลการเรียน กิจกรรมที่นักศึกษามีส่วนร่วม ความประพฤติ และสุขภาพ อย่างไรก็ตามแม้วิทยาลัยจะมีอาจารย์แนะแนว คอยให้บริการแนะแนวแก่นักศึกษา และมีห้องแนะแนวโดยเฉพาะก็ตาม แต่นักศึกษาส่วนใหญ่ เมื่อมีปัญหาจะไปขอคำแนะนำจากอาจารย์ที่ปรึกษาเป็นอันดับแรก การแนะแนวส่วนใหญ่จะทำในเรื่องทางวิชาการ ความเป็นอยู่ส่วนตัว ด้านการปรับตัว และด้านอาชีพเป็นอันดับสุดท้าย อย่างไรก็ตาม สิ่งที่เป็นปัญหาก็คือ นักศึกษาโดยส่วนรวมแล้ว ไม่มารับบริการกับอาจารย์ฝ่ายแนะแนวน้อยมาก แต่หากหากจำเป็นที่จะต้องคนประวัติ และผลการเรียนของนักศึกษาแล้ว จะสามารถทำได้สะดวกมาก

## การบริหารเกี่ยวกับสุขภาพอนามัย

การตรวจสุขภาพของนักศึกษาส่วนใหญ่ จัดตรวจก่อนสอบข้อเขียน เมื่อนักศึกษาได้เข้าเรียนในวิทยาลัยแล้ว โดยทั่วไปวิทยาลัยได้จัดทำการตรวจน้อยครั้งมาก หรือ อาจจะไม่กล่าวไคว่ไม่มีการตรวจอีกเลย วิทยาลัยครูทุกแห่งมีเจ้าหน้าที่พยาบาลประจำ แต่บางแห่งใช้อาจารย์ทำหน้าที่แทน บางแห่งจ้างบุคลากรภายนอก ที่มีคุณวุฒิปฏิบัติงานชั่วคราว หน่วยงานภายนอกที่วิทยาลัยใช้ บริการมากที่สุดได้แก่ โรงพยาบาลประจำจังหวัด ส่วนการอำนวยความสะดวกภายในเกี่ยวกับเรื่องน้ำดื่ม น้ำใช้ การจัดห้องน้ำห้องส้วม การจัดที่รับประทานอาหารสำหรับนักศึกษานั้น วิทยาลัยจัดและบริการไม่ถูกสุขลักษณะอนามัย และอำนวยความสะดวกให้ยังไม่ดีเท่าที่ควร นอกจากนี้เรื่องการให้ความรู้ เกี่ยวกับเรื่องสุขภาพอนามัย แก่นักศึกษา วิทยาลัยได้เชิญผู้ทรงคุณวุฒิภายนอก มาให้ความรู้แก่นักศึกษาน้อยที่สุด

การบริหารหอพัก การบริหารกิจการนักศึกษาคานหอพัก วิทยาลัยได้จัดบริการคานต่าง ๆ ดังต่อไปนี้คือ การบริการคานเครื่องนอน การบริการคานอาหาร (มีเพียง 3 วิทยาลัย คือ วิทยาลัยครูอุดรธานี วิทยาลัยครูอุบลราชธานี และวิทยาลัยครูสกลนคร) การรักษาความปลอดภัย การจัดอุปกรณ์คานกีฬา มีตูยาประจำหอพัก และงานรื่นเริงประจำปี ส่วนบริการทางคานหนังสือพิมพ์ จัดให้มีห้องรับแขก อุปกรณ์ดนตรี จัดให้มีวิทยุโทรทัศน์ ให้มีที่พักผ่อนหย่อนใจนั้น หอพักของวิทยาลัยต่าง ๆ ยังไม่มีบริการเพียงพอ การจัดหอพักสำหรับนักศึกษา วิทยาลัยครูส่วนใหญ่ยังไม่สามารถจัดให้พอกับความต้องการของนักศึกษา นักศึกษาที่อยู่ในหอพักส่วนใหญ่ ไม่ค่อยปฏิบัติตามระเบียบของหอพักเท่าที่ควร หอพักของวิทยาลัยส่วนใหญ่อำนวยความสะดวกให้แก่นักศึกษาที่พักอาศัย อยู่ในเกณฑ์น้อย และอัตราค่าบำรุงหอพักโดยทั่วไป ยังไม่เหมาะสม

วินัยนักศึกษา โดยส่วนรวมแล้ว วิทยาลัยได้เปิดโอกาสให้นักศึกษามีส่วนร่วมในการวางกฎ ระเบียบ วินัย ของนักศึกษาอยู่ในเกณฑ์น้อย เมื่อวิทยาลัยครูกำหนดระเบียบข้อบังคับแล้ว วิทยาลัยใช้วิธีประกาศให้นักศึกษาทั้งหมด ลงในข่าวสารภายในวิทยาลัย แจกผ่าน

อาจารย์ผู้สอนและจัดพิมพ์เป็นคู่มือให้นักศึกษา ด้านความคิดวิสัยของนักศึกษานั้น ส่วนใหญ่ นักศึกษาประพาศิวิตติค คำนการแต่งกาย การคางชำระค่างารุง คาลาเรียน และคานฐสาว ความคิของนักคิษาสวนใหญ่ คณกรรมคานบริหารวิหาลยเป็นผูัจจารณาคความคิ และจาก ความคิเห็นสวนใหญ่ของคูลุมบุริหาร อาจารย์และนักคิษาแลว ปรากฎา ระเบียบวินัย นักคิษาของสถาบันฝีกหัดคครู ไมคอยเครงครัดมากนัก ครูอาจารย์สวนใหญ่ ไมคอยเอาใจใส่ ในคานความประพาศิของนักคิษาเทาที่คควร ในขณะเดียวกันนักคิษาสวนใหญ่ก็ไมคอยจะปฏิบัติ ตามระเบียบของสถานคิษามากนัก

ปัญหาอื่น ๆ ที่ได้จากการสัมภาษณ์ผู้อำนวยการ ในสถาบันฝีกหัดคครู ส่วนใหญ่จะมีปัญหาในคานการสร้งหอพัก สำหรับนักคิษา เพราะในปัจจุบัน หอพักตามวิหาลยคครูต่าง ๆ ยังไมสามารถบริการใหนักคิษาได้ทั่วถึงเป็นเหตุใหนักคิษาสวนใหญ่ ต้องไปพักอยูกับหอพัก เอกชน ซึ่งยากต่อการควบคุม ความประพาศิและระเบียบวินัย อีกประการหนึ่ง ปัจจุบันวิหาลยคครูทั่ว ๆ ไป อาศัยงบประมาณการใช้จาย จากค่างารุงการคิษาของนักคิษากาคค่า จึงทำให้เกิดปัญหาระหวางนักคิษากาคค่าของวิหาลย และนักคิษากาคปรกคิอยูเสมอ โดยนักคิษากาคค่า มักจะเรียกรองใหนักคิษากาคปรกคิเสีคาลาเรียนเทา ๆ กัน ซึ่งเป็นเรื่อง ลำบากที่สถาบันจะแกใช้ด้วยตนเองได้

อีกประการหนึ่ง ค่างารุงหอพักของเอกชนมีราคาสูง จึงมักสร้งปัญหาคานการเงินแก่นักคิษาอยูเสมอ

องคการนักคิษาและคิจกรรมนักคิษา โดยทั่ว ๆ ไปมีคณกรรมคานคิการนักคิษา ที่อยูในรูปขององคการนักคิษาและสถานักคิษา ซึ่งคณกรรมคานเหล่านี้ บางแห่ง เสีคต้งทุกตำแหน่งบางแห่ง เสีคต้งเฉพาะตำแหน่งที่สำคัญแล้วใช้วิธี แต่งต้งตำแหน่งอื่น ๆ ภายหลัง การจ้คต้งองคการนักคิษา หรือ สถานักคิษานี้ ในคานความเห็นของบุริหารเห็น ว่า เพื่อให้เป็นทีมจกรรมของนักคิษา แตนักคิษาสวนใหญ่ เขาใจว่า การต้งองคการ และสถาข้ันก็เพื่อให้หนักคิษา จะได้มีอิสระปรกครองตนเอง การปฏิบัติงานขององคการนักคิษา



หรือสภานักศึกษานั้น โดยยึดหลัก จากธรรมเนียมหรือข้อบังคับที่ตราขึ้น แต่นักศึกษาส่วนใหญ่  
 เข้าใจว่า การปฏิบัติงานขององค์การนักศึกษาหรือสภานักศึกษานั้น ปฏิบัติตามข้อตกลงในที่  
 ประชุมครั้งหนึ่ง ๆ และมีคณะกรรมการที่ปรึกษา องค์การหรือสภา อีกรุ่นหนึ่ง ซึ่งประกอบ  
 ด้วยบุคคลหลายฝ่ายคอยให้คำปรึกษา แนะนำ เมื่อมีการขัดแย้งระหว่างองค์การนักศึกษา สภา  
 นักศึกษาหรือสโมสรนักศึกษา โดยทั่วไป องค์การนักศึกษา สภานักศึกษา หรือ สโมสรนักศึกษา  
 ใช้วิธีเสนอปัญหาต่อวิทยาลัย แต่ขั้นต้นก่อนจะเสนอปัญหานั้น ต้องขอปรึกษาจากนักศึกษา  
 เสียก่อน ในการพิจารณาความผิดของนักศึกษานั้น กลุ่มผู้บริหาร อาจารย์ และนักศึกษาส่วน  
 ใหญ่ มีความเห็นควยในการให้มีคณะกรรมการตุลาการนักศึกษา สำหรับพิจารณาความผิด  
 ต่าง ๆ ที่นักศึกษาได้ทำขึ้น

ค่านกิจกรรมนักศึกษาส่วนใหญ่ นักศึกษาจัดกิจกรรมประเภท การปกครอง หรือ  
 การบริหาร เช่น การจัดตั้งองค์การและสภา ซึ่งมีอยู่ทุกวิทยาลัย ซึ่งองค์การหรือสภานี้เอง  
 เป็นที่รวมกิจกรรมประเภทต่าง ๆ ที่นักศึกษาจัดขึ้น เช่น การบำเพ็ญประโยชน์ การกีฬา การ  
 รื่นเริง กิจกรรมทางวิชาการ กิจกรรมการประชุม และกิจกรรมเบ็ดเตล็ด การเงินที่สนับสนุน  
 กิจกรรมแต่ละประเภทนี้ เป็นเงินที่เก็บจากนักศึกษาทุกคน

การบริหารกิจกรรมของนักศึกษา มีคณะกรรมการนักศึกษาชุดหนึ่ง ร่วมกับกรรมการ  
 บริหารวิทยาลัยเป็นผู้เสนอขอมูลต่าง ๆ ที่จะช่วยปรับปรุงการจัดกิจกรรม อย่างไรก็ตาม ความ  
 คิดเห็นของกลุ่มผู้บริหาร อาจารย์ และนักศึกษา ส่วนใหญ่ เห็นว่า องค์การ สภา หรือ สโมสร  
 นักศึกษานั้นมีประโยชน์ต่อวิทยาลัยไม่มากนัก การจัดโครงการกิจกรรมต่าง ๆ ส่วนใหญ่ยังไม่  
 เหมาะสมกับสภาพของสถานศึกษาและสภาพของสังคม และส่วนใหญ่วิทยาลัยไม่อำนวยความสะดวก  
 สะดวกในค่านอุปกรณสถานที่ทำให้ศึกษามากเท่าที่ควร การจัดกิจกรรมของนักศึกษา ยังเป็น  
 ลักษณะโดดเดี่ยว เพราะวิทยาลัยยังไม่อนุญาตให้สังคมภายนอกเข้ามารวมควย ถ้าเป็นกิจกรรม  
 ทางค่านการเมือง กลุ่มผู้บริหาร อาจารย์ และนักศึกษา ส่วนใหญ่ มีความเห็นว่า ไม่อยากให้  
 วิทยาลัยเข้ามากวควบคุม

## การช่วยเหลือค่านการ เงินและสวัสดิการค่านอื่น

ส่วนใหญ่แล้ววิทยาลัย โคช่วยเหลือทางค่านการ เงินแก่นักศึกษาที่ขาดแคลน โดยการให้เปล่า โดยไม่มีพันธะผูกพัน และการให้ยืมโดยไม่คิดดอกเบี้ย การช่วยเหลือ หรือหาทุนสงเคราะห์นั้น ยังทำไม่มากเท่าที่ควร การบริการ ค่านจำหน่ายอุปกรณ์ เครื่องเขียนแบบเรียนนั้น ส่วนใหญ่ เปิดบริการในรูปแบบร้านสหกรณ์ แต่โดยส่วนรวมแล้วยังไม่สนองความต้องการของนักศึกษาเท่าที่ควร ส่วนบริการค่านข่าวสาร จดหมาย หมายค่านนั้น ส่วนใหญ่ วิทยาลัยอำนวยความสะดวกให้เป็นอย่างมาก

## อภิปรายและเสนอแนะ

การวิจัยเรื่องนี้ ผู้วิจัยเห็นว่า ในการตอบแบบสอบถามนั้น นักศึกษา ให้ความร่วมมือในการตอบแบบสอบถามมากกว่าอาจารย์ เพราะสามารถรับแบบสอบถามคืนมาได้ถึง 99.33 % ส่วนผู้บริหารนั้นรับคืนมาได้เพียง 86.66 % และตัวอย่างประชากรกลุ่มนักศึกษา มีอยู่ทุกระดับชั้น ทั้งระดับปีที่ 1 ระดับ ป.กศ. ถึง ปีที่ 2 ระดับ ป.กศ. ชั้นสูง ถึงแม้ว่านักศึกษาจะอยู่ต่างระดับชั้นก็ตาม แต่ก็ไม่เป็นอุปสรรคในการที่จะให้ข้อเท็จจริงแก่ประการใด ในค่านคุณวุฒิของอาจารย์ที่ตอบแบบสอบถามนั้น มีต่ำกว่าระดับปริญญาตรี 1.33 % ซึ่งอาจารย์เหล่านี้อยู่ในกลุ่มของผู้บริหาร จึงเป็นสิ่งที่น่าสังเกตสำหรับ ผู้บริหารระดับสูง ที่จะต้องพิจารณาหาทางส่งเสริมยกระดับความรู้ และคุณวุฒิ อาจารย์เหล่านี้ให้โดยจงทำ ควรอยู่ในระดับปริญญาตรี

ค่านโครงสร้างระบบการบริหารกิจการนักศึกษา วิทยาลัยครูส่วนใหญ่ จัดในรูปแบบคณะกรรมการ และสายการบังคับบัญชา คือมีทั้งคณะกรรมการที่ปรึกษาและมีหัวหน้าฝ่าย แต่ละฝ่ายที่รับผิดชอบในฝ่ายของตน ส่วนใหญ่ผู้อำนวยการมอบอำนาจให้หัวหน้าฝ่ายต่าง ๆ มีอำนาจการตัดสินใจและสั่งการในบางเรื่องใด ซึ่งบางแห่งเรียกหัวหน้าฝ่ายนี้เป็น ผู้ช่วยผู้อำนวยการ เช่น ผู้ช่วยผู้อำนวยการฝ่ายธุรการ ผู้ช่วยผู้อำนวยการฝ่ายปกครอง ผู้ช่วยผู้อำนวยการฝ่าย

กรรม สวัสดิการ และกีฬา ผู้ช่วยผู้อำนวยการฝ่ายกิจกรรมนักศึกษา ผู้ช่วยผู้อำนวยการฝ่าย  
 วิชาการ แต่อาจจะทำให้เกิดการลาช้าในการวินิจฉัยสั่งการ ทำให้เกิดความไม่คล่องตัวในการ  
 ปฏิบัติได้ ในส่วนที่เกี่ยวข้องกับการบริหารกิจกรรมนักศึกษานั้น วิทยาลัยครู ส่วนใหญ่ จัดฝ่าย  
 กิจกรรมนักศึกษาไว้กับฝ่ายปกครองและสวัสดิการ ซึ่งจะช่วยให้สะดวกในการปกครองดูแลนัก  
 ศึกษายิ่งขึ้น แต่ที่จริงแล้ว การปฏิบัติงานฝ่ายปกครองไม่ค่อยจะได้ผล เนื่องจากอิทธิพลการ  
 ต้นตัวทางดานการเมืองของนักศึกษา เพราะตัวอย่างการชุมนุม ไซกัญหมู่เรียกร้องสิทธิต่างๆ  
 มักจะประสบผลสำเร็จเสมอ ทำให้นักศึกษาเห็นว่าการกระทำใด ๆ ก็ตาม ถ้าร่วมกันทำเป็น  
 กลุ่มใหญ่แล้ว จะสามารถเอาชนะผู้บริหารได้ ทำให้นักศึกษาในวิทยาลัยครูส่วนใหญ่ขาดระเบียบ  
 วินัย ทิทยาเสพติด แดงกายนิคระเบียบของสถาบัน ไฉนยาวรุงรังเกินความจำเป็น ซึ่งดูไม่  
 เป็นแบบอย่างที่ดี สำหรับที่จะออกไปเป็นผู้นำเยาวชน ในสถานศึกษาของชาติ เนื่องจากวิท  
 ทยาลัยครูประกอบด้วยนักศึกษาเป็นจำนวนมาก การบริหารกิจการนักศึกษา ควรประกอบด้วยนักศึกษา  
 3 ฝ่ายคือ

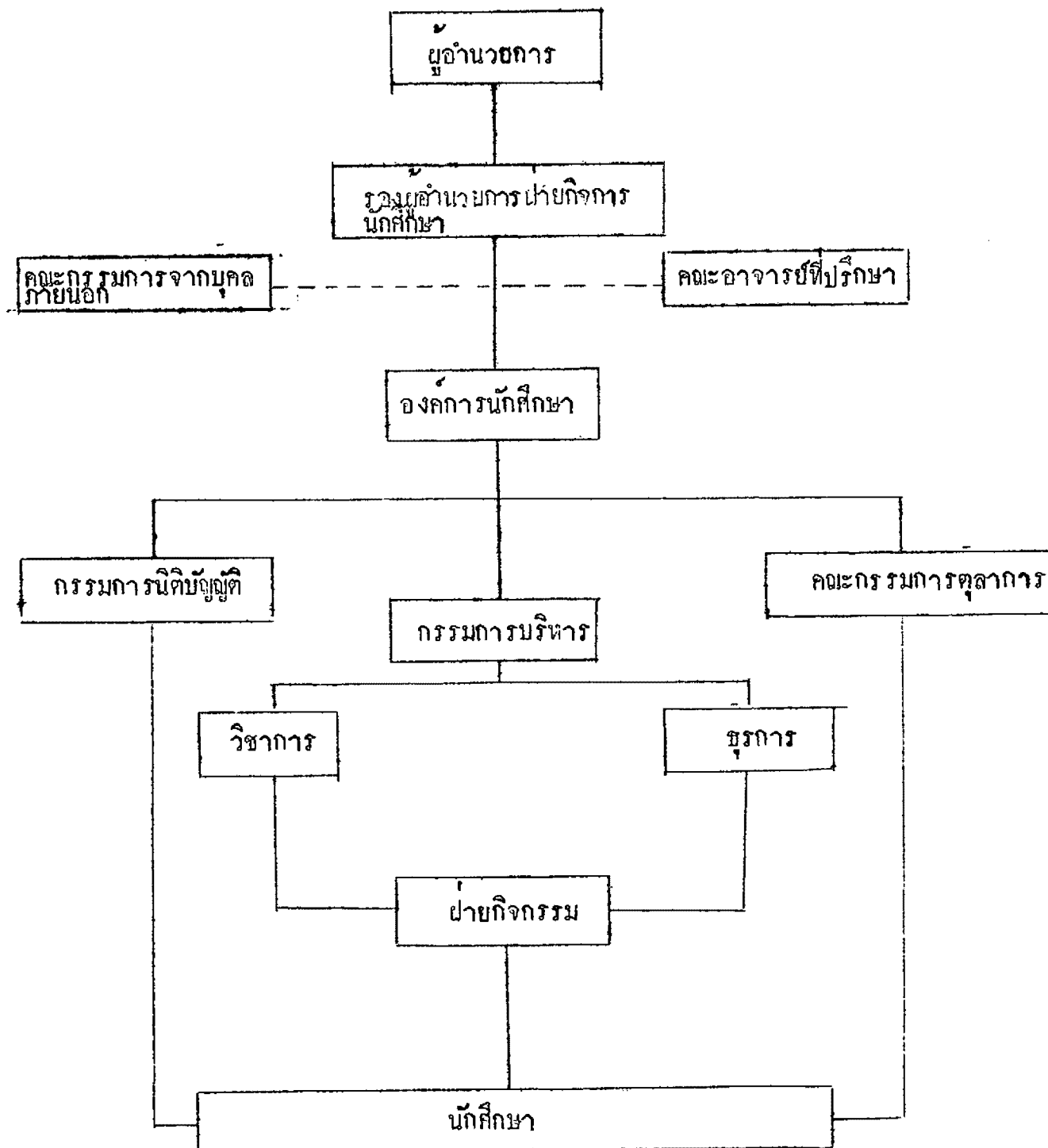
ฝ่ายกรรมการนักศึกษา หรือ กรรมการบริหาร ทำหน้าที่บริหารกิจกรรมต่าง ๆ  
 ร่วมกับอาจารย์

ฝ่ายสภานักศึกษา หรือ คณะกรรมการนิเทศบุคคลทำหน้าที่ร่างระเบียบกฎข้อบังคับมาร่วม  
 กับอาจารย์

ฝ่ายตุลาการนักศึกษา ทำหน้าที่ร่วมพิจารณาโทษของนักศึกษา เมื่อเกิดการกระทำ  
 ความผิด และมีอาจารย์ที่ปรึกษาอย่างน้อย 3 คน สำหรับให้คำแนะนำและดำเนินงาน

คณะกรรมการ 3 ฝ่ายนี้ เป็นองค์ประกอบองค์การนักศึกษาของแต่ละสถาบัน และ  
 การแบ่งสายงานการบริหารกิจการนักศึกษา ควรจะเป็นดังนี้

แผนผังการแบ่งสายงานฝ่ายกิจการนักศึกษา



จุดเด่นของสายการบริหารงานแนวใหม่ อยู่ที่ให้มีคณะกรรมการจากบุคคลภายนอกเข้ามา  
มาร่วมงานด้วย และคณะกรรมการที่ปรึกษาควรจะมาจากทุกแผนกการ คณะกรรมการจากบุคคลภายนอก  
นอกจากประกอบควมผู้แทนจากสมาคมศิษย์เก่าตัวแทนจากสภาอาจารย์และนอกจากนี้ควรมีเจ้าหน้าที่  
ทางด้านการปกครอง เจ้าหน้าที่ทางอนามัย เจ้าหน้าที่ทางการเกษตรและการสหกรณ์ ทั้งนี้เพื่อจะ  
ได้แนะนำช่วยเหลือในกิจกรรมที่เป็นประโยชน์ต่อส่วนรวมอย่างแท้จริง อีกประการหนึ่งควรมีฝ่าย  
กิจกรรมเพียงฝ่ายเดียว โดยให้ความรับผิดชอบในการจัดกิจกรรมทุกอย่างของนักศึกษา มีใช้อย่าง  
ต่างจากจัดอย่างในปัจจุบัน เพราะนอกจากจะทำให้เป็นศูนย์รวมกิจกรรมจริง ๆ แล้วยังจะก่อให้เกิด  
การประสานงานระหว่างกรรมการของชุมนุม ของนักศึกษาอีกด้วย เพราะในปัจจุบันนี้ การจัดกิจกรรม  
ต่าง ๆ ของแต่ละชุมนุมแทบจะไม่มีมีการประสานกันเลย ซึ่งทราบจากการสัมภาษณ์นักศึกษา พบว่าแต่ละ  
ชุมนุมไม่ค่อยให้ความช่วยเหลือเกื้อกูลกันเลย โดยบอกปิดการรับผิดชอบว่าไม่ใช่หน้าที่ของตน  
หากเหตุการณ์เป็นเช่นนี้จริงแล้ว วัตถุประสงค์ของการจัดกิจกรรมตามหลักการย่อมจะไม่บรรลุเป้าหมาย  
และการศึกษาจะไม่ช่วยให้เจริญตามอุดมคติได้

การบริหารกิจการด้านการรับสมัคร และการสรรหานั้น จากข้อเท็จจริงที่เป็นอยู่ปัจจุบัน  
วิทยาลัยเป็นผู้ประกาศรับสมัคร และสอบคัดเลือก ตามระเบียบของกรมการฝึกหัดครู ในโอกาสต่อไป  
การผลิตครูควรสอดคล้องกับความต้องการของแต่ละท้องถิ่นจริง ๆ ทั้งนี้ จะต้องวางแผนให้รัดกุมว่า  
ท้องถิ่นที่อยู่ในความรับผิดชอบของแต่ละวิทยาลัย ต้องการอัตรากำลังครูปีละเท่าใด แล้วผลิตตาม  
จำนวนที่จำเป็น และการสอบคัดเลือก ควรให้ในแต่ละท้องถิ่นคัดเลือกให้ สถาบันฝึกหัดครูควรมีหน้า  
ที่สอนและปรับปรุง ค่านคุณภาพให้ได้มาตรฐาน แต่วิทยาลัยควรตั้งเกณฑ์สำหรับที่จะคัดเลือกแล้วให้  
ท้องถิ่นนำไปพิจารณาคัดเลือกตามเกณฑ์เหล่านั้น เมื่อรับนักศึกษาเข้าเรียนแล้ว การประเมินพิเศษ ควร  
จัดอย่างซำภายในอาทิตย์ที่สองของปีการศึกษา และเรื่องที่ควรเน้นให้นักศึกษาทราบก็คือ วิธีการ  
เรียนในวิทยาลัย บริการต่าง ๆ ที่วิทยาลัยจัดเพื่อนักศึกษา การประเมินพิเศษควรคัดเลือกอาจารย์ที่มี  
บุคลิกดี มีศิลปะ และหลักการพูดที่ดี วัสดุ อุปกรณ์ แสงเสียงควรให้พร้อมที่จะใช้ได้ทุกขณะ หากนักศึกษา  
ระดับสูงที่จะต้องรับผิดชอบการเลือกวิชาเรียนและลงทะเบียนเอง การประเมินพิเศษควรจัดก่อนเพื่อ

ชี้แจงถึงวิธีการ รวมถึงแนะนำอาจารย์ที่ปรึกษาให้นักศึกษาทราบ และการประกาศผลการสอบ ก็ควรประกาศให้ผลการลงทะเบียนในภาคเรียนใหม่ เพื่อนักศึกษาจะไม่ประสบปัญหาในการสอบซ่อมหรือค้ำชื่อออกจากสถานศึกษา จากการวิจัยนี้ มีข้อที่น่าสนใจเกี่ยวกับนักศึกษาไปใช้บริการแนะแนวอย่างมาก ส่วนใหญ่ ไปใช้บริการทางอาจารย์ที่ปรึกษา ถ้าหากอาจารย์ที่ปรึกษาเป็นคนเดียวกันกับอาจารย์แนะแนว ปัญหาอาจคลี่คลายไปในทางที่ดีได้ การที่นักศึกษาไปใช้บริการทางอาจารย์ที่ปรึกษามากกว่า อาจารย์ฝ่ายแนะแนวเช่นนี้ อาจสันนิษฐานได้ว่า สภาพการดำเนินงานของวิทยาลัยครูโดยทั่วไปยังไม่ดี นักศึกษาส่วนใหญ่ยังไม่มี ความเชื่อถือ ส่วนในด้านการตรวจสอบสุขภาพ อนามัย ของนักศึกษานั้น ผลการวิจัยพบว่า ส่วนใหญ่ วิทยาลัยไม่ได้จัดตรวจเลย ตลอดระยะเวลาที่นักศึกษาอยู่ในวิทยาลัย การที่วิทยาลัยถือเอาใบรับรองแพทย์เป็นเกณฑ์ประกันสุขภาพนั้น เชื่อได้ไม่มากนักว่า นักศึกษานั้นจะมีสุขภาพดี เพราะส่วนใหญ่การขอใบรับรองแพทย์ ก็เหมือนกับการไปซื้อสิ่งของเครื่องใช้ เพราะนายแพทย์ผู้ตรวจจะไม่พิถีพิถันอย่างจริงจัง วิทยาลัยควรจัดตรวจอย่างจริงจัง ก่อนที่จะรับนักศึกษาผู้นั้นเข้าเรียน และในสถาบันฝึกหัดครูควรจะมีเจ้าหน้าที่พยาบาล ที่มีความรู้ในค่านี้อย่างจริงจัง เพื่อสะดวกในการวินิจฉัย อาการป่วย หรือให้เฝ้าระวังยาแผนโบราณโดยวิธี ถ้าจะใช้อาจารย์ทำหน้าที่แทน ควรใช้อาจารย์ที่ผ่านการปฏิบัติงาน หรืออบรม หรือศึกษาวิชาการทางค่านพยาบาลมาโดยเฉพาะ จึงจะเข้าหลักที่ผู้ใช้คนถูกกับงาน การให้ความรู้ เรื่องสุขภาพ อนามัย ในสถานศึกษาเป็นสิ่งจำเป็น นอกจากนักศึกษาได้เรียนตามตำราที่วิทยาลัยเปิดสอนแล้ว วิทยาลัย ควรหาโอกาสเชิญนายแพทย์จากสถานพยาบาล มาให้ความรู้แก่นักศึกษา เป็นครั้งคราว ก็จะทำให้ ความสมบูรณ์ทางวิชาการของนักศึกษามีเพิ่มขึ้น และจากการวิจัยนี้ วิทยาลัยโดยทั่วไป ขาดการเอาใจใส่ ในค่าน น้ำดื่ม น้ำใช้ และห้องน้ำ ห้องส้วม เป็นส่วนมาก ถึงเวลาแล้ว ที่วิทยาลัยครูจะต้องหันมาพิจารณาปรับปรุงงานในค่านนี้ ในค่านการบริการห้องพัก ส่วนใหญ่วิทยาลัยบกพร่องอย่างมากก็ได้แก่การบริหาร วารสารสิ่งพิมพ์ซึ่งวิทยาลัย ควรจะพิจารณาจัดบริการให้มากยิ่งขึ้น โดยเฉพาะหนังสือพิมพ์รายวัน ควรจะมีให้นักศึกษาห้องพักอ่านหลาย ๆ ฉบับ การรับนักศึกษาเป็นจำนวนมากของวิทยาลัย ย่อมก่อให้เกิดปัญหาหลายด้าน เช่น ปัญหาที่เรียนไม่พอ ปัญหาความปลอดภัย และ

ปัญหาคนหอพักมีไม่พอ วิทยาลัยควรหาทางสร้างหอพักเพิ่มเติมขึ้นเพื่อช่วยแบ่งเบาภาระที่นักศึกษาต้องจ่ายให้กับหอพักเอกชน ซึ่งต้องเสียค่าเช่าจ่ายสูง ในค่านิเวศน์นักศึกษานั้น จากการวิจัยจะเห็นว่านักศึกษาเข้าเป็นกฎระเบียบวินัยของวิทยาลัยเป็นอย่างมาก ทั้งนี้อาจจะเนื่องมาจาก การควบคุมดูแลไม่ทั่วถึง นักศึกษาต่างวัยมาศึกษาร่วมกันเป็นจำนวนมาก ทำให้เกิดข้อขัดแย้งและเป็นเหตุให้ชวนวิวาทเกิดขึ้น การเปิดรับนักศึกษาภาคค่ำ นักศึกษาเหล่านี้มีเวลาว่างมาก อาจถือโอกาสมาสูบบุหรี่ เล่นการพนัน และเสพยาเสพติดให้โทษได้ง่าย หรืออาจจะเป็นเพราะว่า ครูอาจารย์ ไม่กล้าพอที่จะลงโทษ แกนุฑ์ที่กระทำผิดคิด ทำให้นักศึกษาอื่นเอาอย่าง จึงทำให้มีการละเมิดระเบียบวินัยอยู่บ่อยครั้ง สถาบันจึงหันมาให้ความสำคัญระเบียบให้เคร่งครัด ครู อาจารย์ ควรเอาใจใส่ในค่านิยมความประพฤติของเด็กให้มากขึ้น ก็คือ ครู อาจารย์ ควรให้ความรัก ความเมตตา ปรารถนาดีต่อนักศึกษาอย่างจริงจัง โดยสม่ำเสมอ และพยายามให้ความเป็นกันเองแก่นักศึกษา ร่วมคิดร่วมกิจกรรมกับนักศึกษาให้มากขึ้น แทนที่จะมุ่งสอนเพื่อเพิ่มพูนรายได้เพียงอย่างเดียว ก็จะช่วยลดปัญหาข้อขัดแย้งระหว่างครูอาจารย์กับนักศึกษาได้มาก ค่านิยมค่านักศึกษา สถานักศึกษา สโมสรนักศึกษา คนกลุ่มใหญ่เห็นว่าไม่มีประโยชน์ต่อวิทยาลัยมากนัก อาจจะเป็นเพราะว่า การดำเนินงานขององค์การและสมาคมหลักการและเหตุผล หรือกิจกรรมของคณะกรรมการเหล่านี้ ไร้สาระเกินไป จนขาดความเชื่อถือ จากกลุ่มอาจารย์นักศึกษาก็เป็นได้ ถึงเวลาแล้วที่คณะกรรมการรุ่นใหม่ที่จะมาดำเนินงานด้าน องค์การนักศึกษา สถานักศึกษาหรือสโมสรนักศึกษา ควรได้ตระหนักและมองหาจุดบริหารที่ศึกษาโดยพิจารณา สภาพความต้องการของสังคมและสถาบันเป็นแกนกลาง การจัดกิจกรรมงานรื่นเริงมากเกินไปควรจะลดลงได้แล้ว และหันไปมองกิจกรรมที่เป็นประโยชน์ต่อส่วนรวมให้มากยิ่งขึ้น นั่นก็คือ กิจกรรมด้านบำเพ็ญประโยชน์ กิจกรรมทางวิชาการ กิจกรรมทางศาสนา และกิจกรรมด้านกีฬา การบริการและสวัสดิการด้านอื่น ๆ เช่น ด้านการหาทุนส่งเสริมแก่แก่นักศึกษาที่ขาดแคลน วิทยาลัยจัดบริการอยู่ในวงแคบมาก ควรหาทางให้นักศึกษาได้รับทุนให้มากยิ่งขึ้น โดยเฉพาะการบริการงานให้ทำ วิทยาลัยควรสนับสนุน และช่วยนักศึกษาให้กว้างขวางยิ่งขึ้น สิ่งที่วิทยาลัยพอช่วยได้ก็คือ งานด้านห้องสมุด ด้านการปรับปรุง

สถานที่ หรือบริเวณบ้านพักอาจารย์ ตลอดจนการก่อสร้างบางประเภท ที่นักศึกษาสามารถทำ เพื่อหารายได้ในวันหยุดราชการ ส่วนด้านการจำหน่ายวัสดุ อุปกรณ์ เครื่องเขียน แบบเรียน นั้น ผู้วิจัยเห็นควยในการจัดจำหน่ายในรูปร้านสหกรณ์ และควรขยายงานด้านนี้ให้กว้างขวาง ยิ่งขึ้น พร้อมกับพิจารณา การจำหน่ายสินค้าให้สอดคล้องกับความต้องการของนักศึกษาให้มากกว่าปัจจุบัน

ขอเสนอแนะสำหรับโครงการวิจัยในอนาคต

1. ควรศึกษาความต้องการของนักศึกษาวิทยาลัยครูในเรื่องต่าง ๆ โดยตรง
2. ควรศึกษาวิธีการบริหารกิจการนักศึกษาในแต่ละเรื่องให้ลึกซึ้ง ที่สามารถ ทำผลวิจัยไปปฏิบัติได้โดยตรง
3. ควรศึกษาถึงคุณลักษณะหรือลัทธิภาพของผู้ที่จะดำเนินการในตำแหน่งต่าง ๆ ของ กิจการนักศึกษา
4. ศึกษาหน้าที่และความรับผิดชอบของอาจารย์ที่ปรึกษากิจกรรมนักศึกษาในตำแหน่งต่าง ๆ
5. ควรศึกษาถึงสาเหตุที่เป็นอุปสรรคต่อการแนะแนว