



## รายการอ้างอิง

## ภาษาไทย

กรรมการนิสิต คณะรัฐศาสตร์ จุฬาลงกรณ์มหาวิทยาลัย. เศรษฐกิจ ; การเมือง : ความสัมพันธ์และผลสะท้อนต่อสังคม. กรุงเทพมหานคร : จุฬาลงกรณ์มหาวิทยาลัยร่วมกับสำนักพิมพ์รหัส, 2523.

กาญจนา ทศนนาวิน. ปัจจัยที่นำราคาหลักทรัพย์และการพัฒนาตลาดหลักทรัพย์แห่งประเทศไทย. วิทยานิพนธ์ ปริญญาโทบริหารธุรกิจ มหาวิทยาลัยเกษตรศาสตร์, 2523.

ซี. เอส. . ความสำคัญของเงินทุน เคลื่อนย้ายระหว่างประเทศ และผลกระทบต่อเศรษฐกิจของประเทศไทย. การเงินการคลัง 9 (มกราคม 2538): 30-31

ตลาดเงิน-ตลาดทุน "ป่วน" ผลพวงพิษกระแสนะโกลาภิวัตน์. สรุปภาวะเศรษฐกิจ 38 ขึ้นภาคต่อหน้า โหดปีชวด 39, หน้า 2. กรุงเทพมหานคร : ประชาชาติธุรกิจ, 2538.

ตลาดหลักทรัพย์แห่งประเทศไทย, ฝ่ายประชาสัมพันธ์. ตลาดหุ้นในประเทศไทย. พิมพ์ครั้งที่ 3 ปรับปรุง. กรุงเทพมหานคร : ตลาดหลักทรัพย์แห่งประเทศไทย, 2530.

ตลาดหลักทรัพย์แห่งประเทศไทย. รายงานประจำเดือน 15 (กุมภาพันธ์ 2533): 1

ตลาดหลักทรัพย์แห่งประเทศไทย. รายงานประจำเดือน 16 (สิงหาคม, พฤศจิกายน, ธันวาคม 2533, มกราคม, กุมภาพันธ์ 2534) : 1

ตลาดหลักทรัพย์แห่งประเทศไทย. รายงานประจำเดือน 17 (สิงหาคม 2534) : 1

ตลาดหลักทรัพย์แห่งประเทศไทย. รายงานประจำเดือน 18 (พฤษภาคม 2535) : 1

ตลาดหลักทรัพย์แห่งประเทศไทย. รายงานประจำเดือน 19 (สิงหาคม 2536) : 1

ตลาดหลักทรัพย์แห่งประเทศไทย. รายงานประจำเดือน 20 (มิถุนายน, สิงหาคม, พฤศจิกายน 2537) : 1

ตลาดหลักทรัพย์แห่งประเทศไทย. รายงานประจำปี 2526 17 กรุงเทพมหานคร : ตลาดหลักทรัพย์แห่งประเทศไทย, 2527.

ตลาดหลักทรัพย์แห่งประเทศไทย. รายงานประจำปี 2529 17 กรุงเทพมหานคร : ตลาดหลักทรัพย์แห่งประเทศไทย, 2530.

ตลาดหลักทรัพย์แห่งประเทศไทย. รายงานประจำปี 2531 17 กรุงเทพมหานคร : ตลาดหลักทรัพย์แห่งประเทศไทย, 2532.

ทวี วิริยชูรย์. กฎหมายและความเข้าใจเบื้องต้นเกี่ยวกับตลาดหลักทรัพย์และตลาดการเงิน. ธนาคารกสิกรไทย, ฝ่ายวิชาการ. รายงานภาวะเศรษฐกิจ 2527 (ม.ป.ท.), 2528.

- ธนาคารกสิกรไทย, ฝ่ายวิชาการ. รายงานภาวะเศรษฐกิจ 2530 กรุงเทพมหานคร : สำนักพิมพ์  
ชวนพิมพ์, 2535.
- ธนาคารกสิกรไทย, ฝ่ายวิชาการ. รายงานภาวะเศรษฐกิจ 2532 (ม.ป.ท.), 2533.
- ธนาคารกสิกรไทย, ฝ่ายวิชาการ. รายงานภาวะเศรษฐกิจ 2533 กรุงเทพมหานคร : ประชุมทอง  
การพิมพ์, 2534.
- ธนาคารกสิกรไทย, ฝ่ายวิชาการ. รายงานภาวะเศรษฐกิจ 2537 กรุงเทพมหานคร : สำนักพิมพ์  
ชวนพิมพ์, 2537.
- ธนาคารกสิกรไทย, ฝ่ายวิชาการ. เศรษฐกิจไทย 34 กรุงเทพมหานคร : สำนักพิมพ์ชวนพิมพ์,  
2535.
- ธนาคารทหารไทย, ฝ่ายวิจัย. รายงานภาวะเศรษฐกิจครึ่งปี 2535 (ม.ป.ท.), 2536.
- ธนาคารแห่งประเทศไทย. รายงานข้อมูลเศรษฐกิจประจำเดือน กรุงเทพมหานคร : โรงพิมพ์  
คุรุสภาลาดพร้าว, 2537.
- ธนาคารแห่งประเทศไทย, ฝ่ายวิจัย. (เอกสารไม่ตีพิมพ์)  
เนอร์ค, แรคนาร์. ปัญหาการสร้างทุนในประเทศด้อยพัฒนา แปลจาก Problems of Capital  
Formation in Underdevelopment Countries. โดย นราทิพย์ ชูติวงศ์ และ  
วัฒนา ส.จันเจริญ. กรุงเทพมหานคร : จุฬาลงกรณ์มหาวิทยาลัยมอบให้พิมพ์จำหน่าย  
ที่ไทยวัฒนาพานิช, 2520
- บทบรรณาธิการ. หลักทรัพย์ไทยรายสัปดาห์ (23-29 กรกฎาคม 2538):1.
- บรรษัทเงินทุนอุตสาหกรรมในประเทศไทย จำกัด. รายงานประจำปี 2531 (ม.ป.ท.), 2532.
- บุญทิพย์ เอื้องสุขกุล. การตัดสินใจลงทุนในหลักทรัพย์ของตลาดหลักทรัพย์แห่งประเทศไทย  
โดยวิธีการวิเคราะห์ทางปัจจัยพื้นฐาน. วิทยานิพนธ์ปริญญาโทมหาบัณฑิต มหาวิทยาลัย  
หอการค้าไทย, 2536.
- ประชาชาติธุรกิจฉบับที่ 20 ปี เศรษฐกิจไทย. กรุงเทพมหานคร : โรงพิมพ์มติชน, 2538  
(วารสารรอบ 20 ปี หนังสือพิมพ์ประชาชาติธุรกิจ)
- พิเชียร อำนางวรประเสริฐ. สัมภาษณ์, 8 ตุลาคม 2539.
- เพชร ชุมทรัพย์. หลักการลงทุน. พิมพ์ครั้งที่ 3. กรุงเทพมหานคร : มหาวิทยาลัย  
ธรรมศาสตร์, 2523.
- "เม็กซิโก ถึงเวลาต้องปฏิรูป". ผู้จัดการรายวัน (7 ธันวาคม 2538):18.
- ยู.ซี.ซี.ที. "เกาะติดสถานการณ์" หลักทรัพย์ไทยรายสัปดาห์ (20-26 มีนาคม 2537) : 8.
- ยู.ซี.ซี.ที. "เกาะติดสถานการณ์" หลักทรัพย์ไทยรายสัปดาห์ (19-25 มิถุนายน 2537) : 8.
- ยู.ซี.ซี.ที. "เกาะติดสถานการณ์" หลักทรัพย์ไทยรายสัปดาห์ (24-30 กรกฎาคม 2537) : 7-8.

- วิกรม เกษมวุฒิ. นักลงทุนผู้ชาญฉลาด. กรุงเทพมหานคร : สำนักพิมพ์เบียร์ฟ้า, 2537.
- "วิกฤตความเชื่อมั่น ประชาชนชาติเศิลโย". ผู้จัดการรายวัน (7 ธันวาคม 2538) : 18.
- ศิริวรรณ โฉมจัญญ (ผู้สอน). หลักการลงทุน (เทปบันทึกเสียงการเรียนการสอนวิชา หลักการ  
ลงทุน ภาควิชาการบริหาร มหาวิทยาลัยหอการค้าไทย). 2538.
- ศรีสุกิจ สุทธิพร. ผู้ช่วยผู้อำนวยการฝ่ายระดมทุน บริษัทเงินทุนหลักทรัพย์ ชัทท้าว จำกัด (มหาชน).  
สัมภาษณ์, 26 พฤศจิกายน 2539.
- สยามโพสต์. (8 พฤศจิกายน 2539): 16.
- สุชุม ถึงกาลวุฒิ. ตลาดหลักทรัพย์กับการพัฒนาประเทศ. เอกสารการวิจัยส่วนบุคคล  
วิทยาลัยป้องกันราชอาณาจักร, 2533.
- "สรุปภาวะหุ้นในรอบสัปดาห์". หลักทรัพย์ไทยรายสัปดาห์. (30 ตุลาคม - 5 พฤศจิกายน 2537): 5.
- "สรุปภาวะหุ้นในรอบสัปดาห์". หลักทรัพย์ไทยรายสัปดาห์. (26 มีนาคม - 1 เมษายน 2538): 5.
- "สรุปภาวะหุ้นในรอบสัปดาห์". หลักทรัพย์ไทยรายสัปดาห์. (21-27 พฤษภาคม 2538): 5.
- สุวัจ ตันติสกุล. ผู้ช่วยผู้จัดการส่วนวางแผนนโยบาย บริษัทเงินทุนหลักทรัพย์มหานครทรัสต์  
จำกัด. สัมภาษณ์, 20 กรกฎาคม 2538.
- อนุสรณ์ ลิ้มมณี. ทฤษฎีเศรษฐกิจการเมืองยุคปัจจุบัน. กรุงเทพมหานคร : มหาวิทยาลัย  
รามคำแหง, 2527.
- "ไฮไลต์การเมือง 2538 4 เดือน กลางมรสุม รัฐนาวา บรรหาร". สรุปภาวะเศรษฐกิจ 38 ซึ่ง  
อนาคตด้านโหด ปีชวด 39, หน้า 43. กรุงเทพมหานคร : ประชาชาติธุรกิจ, 2538.

ภาคผนวก

## ภาคผนวก ก

### ดัชนีราคาหุ้น (stock price index)<sup>1</sup>

ดัชนีราคาหุ้นคือเครื่องมือทางสถิติ ซึ่งแสดงความเคลื่อนไหวของราคาหุ้นโดยรวม นักลงทุนจะใช้ดัชนีราคาหุ้นเป็นปัจจัยหนึ่งในการวิเคราะห์การเปลี่ยนแปลงของราคาหุ้น โดยทั่วไป ถ้าดัชนี มีค่าสูงขึ้น แสดงว่า ราคาหุ้นส่วนใหญ่ในตลาดหลักทรัพย์ สูงขึ้น เมื่อเปรียบเทียบกับราคาหุ้นในวันฐาน และวันที่ผ่านมา ในทางตรงกันข้าม ถ้าดัชนี ลดลง แสดงว่าราคาหุ้นส่วนใหญ่ในตลาดหลักทรัพย์ ลดลง ผู้ลงทุนสามารถใช้ความเคลื่อนไหวของดัชนีราคาหุ้น ประกอบการตัดสินใจลงทุนในหุ้นได้ การติดตามดัชนีราคาหุ้น จะช่วยให้ผู้ลงทุนสามารถเห็นแนวโน้มของราคาหุ้นโดยทั่วไปได้ว่าราคาหุ้นส่วนใหญ่มีแนวโน้มขึ้นหรือลง หรือ ทรงตัว และยังสามารถนำไปใช้ในการคาดการณ์ต่าง ๆ เกี่ยวกับแนวโน้มของตลาดฯ ในอนาคตอีกด้วย โดยต้องใช้ควบคู่กับเครื่องมือในการวิเคราะห์อื่น ๆ รวมทั้งข้อมูลต่าง ๆ เกี่ยวกับภาวะอุตสาหกรรม และภาวะเศรษฐกิจของประเทศเป็นต้น นอกจากนี้ ดัชนีราคาหุ้นมักจะเป็นตัวชี้นำเศรษฐกิจที่นักวิเคราะห์นำไปประกอบการพิจารณาการคาดการณ์ภาวะเศรษฐกิจของประเทศอีกด้วย

ในการแสดงระดับการเคลื่อนไหวของราคาหุ้น มักนิยมทำการเปรียบเทียบ มูลค่าของตลาดโดยรวม (aggregate market value) ของหลักทรัพย์ทั้งหมดในตลาดหลักทรัพย์แต่ละวัน กับมูลค่าตลาดโดยรวม ณ วันใดวันหนึ่งที่กำหนดให้เป็น "ฐาน" โดยเทียบให้ฐานเท่ากับ 100 และจะมีการจัดปรับฐานในบางกรณี เพื่อให้ดัชนีมีความต่อเนื่อง ในปัจจุบันดัชนีราคาหุ้นที่ใช้อยู่ มีอยู่ 3 แบบด้วยกัน แบบแรกคือ ดัชนีราคาหุ้นบุคคลิกย์ (Book Club Index) จัดทำโดยบริษัทเงินทุนหลักทรัพย์บุคคลิกย์ จำกัด และดัชนีราคาหุ้นตลาดหลักทรัพย์ (SET Index) จัดทำโดยตลาดหลักทรัพย์แห่งประเทศไทย ซึ่งใช้มูลค่าตลาดรวมของหุ้นสามัญทั้งตลาดหลักทรัพย์ ณ วันที่ 30 เมษายน 2518 ซึ่งเป็นวันเปิดดำเนินการซื้อขาย ของตลาดหลักทรัพย์แห่งประเทศไทยวันแรกเป็นฐาน เพื่อใช้เปรียบเทียบกับระดับมูลค่าตลาดรวมของหุ้นสามัญในวันต่อมา ส่วนแบบที่ 2 คือ ดัชนีราคาหุ้นทิสโก้ (TISCO Price Index) จัดทำโดยบริษัทเงินทุนหลักทรัพย์ทิสโก้ จำกัด โดยใช้ค่าเฉลี่ยของราคาหุ้น ราคาทั้งหมดในตลาดหลักทรัพย์ในแต่ละวัน เทียบกับระดับเฉลี่ยของราคา

<sup>1</sup> ตลาดหลักทรัพย์แห่งประเทศไทย,ตลาดหุ้นในประเทศไทย, พิมพ์ครั้งที่ 3 ปรับปรุง (กรุงเทพฯ:ตลาดหลักทรัพย์ฯ,2530),หน้า 36-37.

หุ้น ณ วันฐาน แบบสุดท้าย คือ ดัชนีราคาหุ้น ซีเอ็มอาร์ไอ (CMRI Liquidity Index) ซึ่งนำมูลค่าการซื้อขายที่แสดงถึง สภาพคล่องของตลาดมาใช้เป็นตัวถ่วงน้ำหนัก

### ดัชนีราคาหุ้นตลาดหลักทรัพย์แห่งประเทศไทย (SET Index)

การคำนวณดัชนีราคาหุ้นตลาดหลักทรัพย์แห่งประเทศไทยคำนวณ โดยใช้สูตรต่อไปนี้

$$\text{ดัชนีราคาหุ้นตลาดหลักทรัพย์แห่งประเทศไทย} = \frac{\text{มูลค่าตลาดรวม ณ วันปัจจุบัน (current market value)}}{\text{มูลค่าตลาดรวม ณ วันฐาน (base market value)}} \times 100$$

$$\text{หรือ SET Index} = \frac{\text{CMP}}{\text{BMV}} \times 100$$

มูลค่าตลาดรวม หมายถึง ผลบวกของผลคูณระหว่างราคาซื้อขายกับจำนวนหุ้นสามัญจดทะเบียนทั้งหมดของแต่ละหลักทรัพย์

ราคาซื้อขาย หมายถึง ราคาปิด ณ วันนั้น ในกรณีที่หุ้นสามัญใดไม่มีการซื้อขายก็ให้ใช้ราคาปิดครั้งก่อนของราคาหลักทรัพย์ที่ทำการซื้อขายในตลาดหลักทรัพย์แห่งประเทศไทย การคำนวณครอบคลุมเฉพาะหุ้นสามัญทั้งหมดที่เป็นหลักทรัพย์จดทะเบียน โดยดัชนีจะแสดงถึงการเคลื่อนไหวของระดับราคาซื้อขายหลักทรัพย์โดยทั่วไป ในแต่ละวันทำการเปรียบเทียบกับระดับราคาซื้อขายในวันฐาน คือ วันที่ตลาดหลักทรัพย์แห่งประเทศไทยเริ่มเปิดดำเนินการในวันที่ 30 เมษายน 2518 เนื่องจากการคำนวณดัชนีราคาหุ้นตลาดหลักทรัพย์ใช้วิธีถ่วงน้ำหนักด้วยจำนวนหุ้นที่จดทะเบียนในตลาดหลักทรัพย์ของแต่ละบริษัท ดังนั้นการเปลี่ยนแปลงของดัชนีฯ จึงไม่เท่ากัน กล่าวคือหุ้นที่มีขนาดของมูลค่าตามราคาตลาดสูงก็จะมีอิทธิพลต่อการเปลี่ยนแปลงของดัชนีราคาหุ้นในสัดส่วนที่สูงเช่นกัน

## ภาคผนวก ข

### คณะกรรมการกำกับหลักทรัพย์และตลาดหลักทรัพย์ (ก.ล.ต.) และ บริษัทสมาชิก<sup>1</sup>

#### โครงสร้างบริหารงานของตลาดหลักทรัพย์

ตามพระราชบัญญัติกำกับหลักทรัพย์ พ.ศ. 2535 คณะกรรมการกำกับหลักทรัพย์และตลาดหลักทรัพย์ มีอำนาจกำกับดูแลตลาดทุนทั้งระบบ ได้แก่ การออกหลักทรัพย์และเสนอขายหลักทรัพย์ ธุรกิจหลักทรัพย์ ตลาดหลักทรัพย์ ศูนย์กลางการซื้อขายหลักทรัพย์ และองค์กรที่เกี่ยวข้องเกี่ยวกับธุรกิจหลักทรัพย์ รวมถึงการเข้าถือหลักทรัพย์เพื่อครอบงำกิจการ และการป้องกันการกระทำอันไม่เป็นธรรมเกี่ยวกับการซื้อขายหลักทรัพย์

คณะกรรมการกำกับหลักทรัพย์และตลาดหลักทรัพย์มีอำนาจกำกับดูแลตลาดหลักทรัพย์ (ม.186)

1. ห้ามซื้อขายหลักทรัพย์จดทะเบียนทั้งหมดในตลาดหลักทรัพย์เป็นการชั่วคราว โดยการกำหนดระยะเวลาตามความเหมาะสม
2. สั่งให้คณะกรรมการตลาดหลักทรัพย์ หรือผู้จัดการตลาดหลักทรัพย์ กระทำการหรืองดเว้นกระทำการอื่นใดตามที่เห็นสมควร

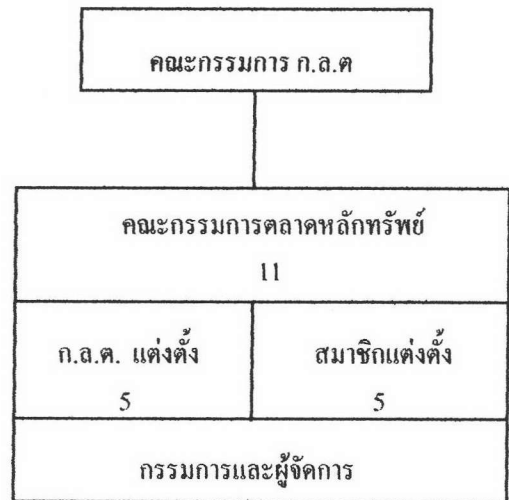
#### ตลาดหลักทรัพย์บริหารงานโดยคณะกรรมการ ซึ่งประกอบด้วย

- กรรมการที่คณะกรรมการ ก.ล.ต. แต่งตั้งไม่เกิน 5 คน (วาระ 2 ปี, ไม่เกิน 2 วาระ)
  - สมาชิกเลือกตั้งไม่เกิน 5 คน (วาระ 2 ปี, ไม่เกิน 2 วาระ)
  - ผู้จัดการซึ่งแต่งตั้งโดยคณะกรรมการตลาดหลักทรัพย์ 1 คน (วาระ ไม่เกิน 4 ปี)
- หลักทรัพย์ที่จะซื้อขายในตลาดหลักทรัพย์ต้องเป็นหลักทรัพย์จดทะเบียน (ม.157)

บริษัทหลักทรัพย์ที่จะทำการเป็นนายหน้า หรือตัวแทนซื้อขายหลักทรัพย์ในตลาดหลักทรัพย์ต้องเป็นสมาชิกตลาดหลักทรัพย์ (ม. 158)

<sup>1</sup> การธนาคารเพื่อการลงทุนและตลาดทุน, เอกสารประกอบการสอนวิชา การธนาคารเพื่อการลงทุนและตลาดทุน มหาวิทยาลัยหอการค้าไทย, 2538, หน้า 24-26.

คณะกรรมการกำกับหลักทรัพย์และตลาดหลักทรัพย์ (คณะกรรมการ ก.ล.ต.) 11	
- รัฐมนตรีว่าการกระทรวงการคลัง	ประธาน
- ผู้ว่าการธนาคารแห่งประเทศไทย	กรรมการ
- ปลัดกระทรวงการคลัง	กรรมการ
- ปลัดกระทรวงพาณิชย์	กรรมการ
- ผู้ทรงคุณวุฒิ	
- ค้านกฎหมาย	
- ค้านบัญชี	
- ค้านการเงิน	
(ตั้งโดยคณะรัฐมนตรี 4-6 คน)	
- เลขานุการ	กรรมการเลขานุการ



### อำนาจหน้าที่คณะกรรมการตลาดหลักทรัพย์ที่สำคัญ (ม.170)

- กำหนดหลักเกณฑ์เกี่ยวกับสมาชิก การรับสมาชิก คุณสมบัติ สิทธิหน้าที่ วินัย-การลงโทษ การตรวจสอบ ค่านายหน้า ค่าบำรุง ค่าบริการต่าง ๆ
- ห้ามสมาชิกรายใดซื้อขายเป็นการชั่วคราว
- กำหนดหลักเกณฑ์เกี่ยวกับบริษัทจดทะเบียน
  - การรับ-เพิกถอนหลักทรัพย์
  - การทำทะเบียนรายงานการถือหลักทรัพย์
  - การเปิดเผยฐานะทางการเงินและผลการดำเนินงานของบริษัทจดทะเบียน
  - มาตรฐานการบัญชีและการสอบบัญชี
  - การห้ามซื้อขายหลักทรัพย์รายใดเป็นการชั่วคราว
- การบริหารและดำเนินงาน โดยทั่วไป

### สมาชิกของตลาดหลักทรัพย์

#### คุณสมบัติ

- เป็นบริษัทที่ได้รับอนุญาตให้ประกอบธุรกิจหลักทรัพย์ประเภทการเป็นนายหน้าซื้อขายหลักทรัพย์
- มีฐานะการเงินมั่นคง และผลการดำเนินงานดี
- มีสมรรถภาพในการบริหารงาน



- มีผู้บริหารงานที่มีประสบการณ์ในธุรกิจหลักทรัพย์

### สิทธิของบริษัทสมาชิก

- เลือกตั้งกรรมการ
- ทำการซื้อขายหลักทรัพย์จดทะเบียนในตลาดหลักทรัพย์
- รับบริการที่ตลาดหลักทรัพย์จัดให้มีขึ้น

### หน้าที่ของบริษัทสมาชิก

- ชำระค่าบำรุง (เดือนละ 50,000 บาท และ 0.005% ของมูลค่าการซื้อขาย) และค่าบริการต่าง ๆ
- ส่งรายงานและงบการเงิน ซึ่งผู้สอบบัญชีรับรองแล้ว งด 6 เดือน (ภายใน 3 เดือน)
- ปฏิบัติตามข้อบังคับ ระเบียบ ประกาศ หลักเกณฑ์ มาตรฐานต่าง ๆ มติคณะกรรมการ และมติที่ประชุมสมาชิก

กรณีสมาชิกฝ่าฝืนไม่ปฏิบัติตามหน้าที่ คณะกรรมการอาจมีมติลงโทษ ดังนี้

1. ภาคทัณฑ์
2. ปรับ
3. สั่งห้ามซื้อขายหลักทรัพย์ภายในระยะเวลาที่คณะกรรมการกำหนด
4. ให้พ้นจากสมาชิกภาพของตลาดหลักทรัพย์

### ค่านายหน้า (commission หรือ brokerage fee)

- ผู้ลงทุนทั่วไปสั่ง ซื้อ-ขาย
  - หุ้นสามัญ หุ้นบุริมสิทธิ ใบสำคัญแสดงสิทธิ ร้อยละ 0.5 (อย่างต่ำ 50 บาท)
  - หุ้นกู้และพันธบัตร ร้อยละ 0.1 (อย่างต่ำ 50 บาท)
  - หน่วยลงทุน ร้อยละ 0.3 (อย่างต่ำ 30 บาท)
- กองทุนรวม กองทุนสำรองเลี้ยงชีพ สั่ง ซื้อ-ขาย ร้อยละ 60 ของอัตราปกติ

### นายหน้าช่วง (non-member broker)

นอกจากบริษัทสมาชิกแล้ว บริษัทหลักทรัพย์หรือบริษัทเงินทุนหลักทรัพย์ที่ได้รับอนุญาตให้ประกอบธุรกิจหลักทรัพย์ประเภทเป็นนายหน้าซื้อขายหลักทรัพย์ ก็จะสามารถให้

บริหารซื้อขายหลักทรัพย์ให้แก่ผู้ลงทุนได้ โดยส่งคำสั่งซื้อ-ขาย ฝ่าฝืนไปยังบริษัทสมาชิกอีกทอดหนึ่ง บางครั้งจึงเรียกบริษัทที่ทำหน้าที่นายหน้าช่วงว่า "ซับ-โบรกเกอร์ (sub-broker)" นายหน้าช่วงต้องปฏิบัติตามหลักเกณฑ์ดังต่อไปนี้

- จะต้องทำสัญญาซื้อขายผ่านสมาชิกได้ไม่เกิน 3 บริษัท ยกเว้นแต่จะได้รับอนุญาตจากตลาดหลักทรัพย์
- ยินยอมให้ตลาดหลักทรัพย์เข้าตรวจสอบการซื้อขายหลักทรัพย์
- บริษัทตกลงปฏิบัติตามกฎ ระเบียบ ข้อบังคับ ประกาศ มติคณะกรรมการ หรือหนังสือเวียนของตลาดหลักทรัพย์ ในส่วนที่ใช้บังคับสมาชิก ตลอดจนมติที่ประชุมสมาชิก และจรรยาบรรณสมาชิก
- จัดส่งรายงานตามที่ตลาดหลักทรัพย์ได้กำหนด

กรณีนายหน้าช่วงไม่ปฏิบัติตามข้อตกลงในสัญญา ตลาดหลักทรัพย์มีอำนาจสั่งให้สมาชิก

- แจ้งให้แก้ไข
- ชำระค่าปรับ
- หยุครับคำสั่งของนายหน้าช่วง
- บอกลีกสัญญา

บริษัทนายหน้าช่วงจะมีส่วนแบ่งค่านายหน้าจากบริษัทสมาชิกร้อยละ 40 ของอัตราที่บริษัทสมาชิกได้รับ



## ประวัติผู้เขียน

นายวุฒิชัย ศิริพฤษนันท์ เกิดเมื่อวันที่ 29 ตุลาคม พ.ศ. 2513 ที่จังหวัดกรุงเทพฯ เป็นบุตรคนที่สามของนายปรัชญาและนางเกศรา สำเร็จการศึกษาจากโรงเรียนอักษรเจริญ, แอดเวนตีสเอกมัย และ โรงเรียนบดินทร์เดชา(สิงห์ สิงหเสนี) สำเร็จการศึกษาปริญญาวิทยาศาสตรบัณฑิต สาขาการปกครอง จากคณะรัฐศาสตร์ จุฬาลงกรณ์มหาวิทยาลัย ในปีการศึกษา 2536 และเข้าศึกษาต่อในหลักสูตรรัฐศาสตรมหาบัณฑิตที่จุฬาลงกรณ์มหาวิทยาลัยเมื่อพ.ศ. 2536 ปัจจุบันเป็นพนักงานรัฐวิสาหกิจ สังกัดกองการประชุมและเลขานุการฝ่ายบริหาร การเคหะแห่งชาติ