

บทที่ 3

ข้อสังเกตเกี่ยวกับกฎหมายลงทุนในลาว

3.1 กฎหมายที่เกี่ยวข้องกับการลงทุนในลาว

กฎหมายลงทุนเป็นกฎหมายที่กำหนดถึงนโยบายและเป้าหมายการลงทุนของประเทศ ทั้งนี้ เพราะรัฐเล็งเห็นว่า ถ้าการลงทุนภายในประเทศลาวได้มีการจัดสรรให้ถูกต้องเหมาะสมทั้งในด้านเวลาและประเภทแล้ว การลงทุนก็มีส่วนในการพัฒนาการทางเศรษฐกิจของประเทศเป็นอย่างมาก กฎหมายลงทุนในบางประเทศแยกออกเป็นกฎหมายที่เกี่ยวข้องกับการลงทุนจากต่างประเทศ เช่น กฎหมายลงทุนต่างประเทศของอินโดนีเซียและเวียดนาม แต่ส่วนใหญ่มีได้แยกออก คงเป็นกฎหมายลงทุน (Investment Law) ที่ใช้บังคับแก่การลงทุนภายในประเทศ และต่างประเทศเสมอ กันเช่น พระราชบัญญัติ ส่งเสริมการลงทุน พ.ศ. 2520 ของไทย และกฎหมายลงทุนของกัมพูชา

ในกฎหมายที่เกี่ยวข้องกับการลงทุนจากต่างประเทศมีลักษณะที่น่าสนใจแตกต่างกันสอง ประการคือ กฎหมายลงทุนในประเทศกำลังพัฒนาส่วนใหญ่จะเป็นกฎหมายประเภทเร่งรัดและส่งเสริมการลงทุนจากต่างประเทศ แต่ในประเทศที่ประสบหรือคุ้นเคยกับการลงทุนจากต่างประเทศ มาเป็นเวลายาวนาน กฎหมายที่เกี่ยวข้องกับการลงทุนจากต่างประเทศจะเป็นกฎหมายที่มุ่งวางระเบียบ กฎเกณฑ์ ควบคุม จำกัดในการเข้ามาและดำเนินการของการลงทุนจากต่างประเทศเป็น สำคัญ¹

สำหรับกฎหมายที่เกี่ยวข้องกับการลงทุนของลาวนั้นได้แยกออกเป็นกฎหมายลงทุนจากต่างประเทศ กฎหมายลงทุนภายในประเทศ รวมทั้งกฎหมายและระเบียบการอื่นๆ ที่เกี่ยวข้องกับการลงทุน กฎหมายเหล่านี้เป็นประเภทเร่งรัดและส่งเสริมการลงทุนโดยการให้เสรีภาพและสิทธิ ประโยชน์ต่างๆแก่นักลงทุน เนื่องจากประเทศลาวเพิ่งเปิดประเทศและต้องการการลงทุนและความร่วมมือทางเศรษฐกิจกับประเทศต่างๆ และองค์การระหว่างประเทศอื่นๆเป็นอย่างยิ่ง

ส่วนเนื้อหาและขอบเขตของกฎหมายที่เกี่ยวข้องกับการลงทุนของลาวก็ยังแตกต่างกันไป ยัง ไม่มีมาตรฐานและขอบเขตที่แน่นอน ทั้งนี้เนื่องจากกฎหมายที่เกี่ยวข้องกับการลงทุนมีลักษณะเป็น

¹ โกลด์ ฉันทิกุล, “ การให้สิ่งจูงใจและปัญหาทางกฎหมายสำหรับการลงทุนจากต่างประเทศ ในประเทศไทย และประเทศกำลังพัฒนาอื่นๆ,” (วิทยานิพนธ์ปริญญาโทบริหารธุรกิจ บัณฑิตวิทยาลัย จุฬาลงกรณ์มหาวิทยาลัย, 2520), หน้า 12 และ 13.

กฎหมายประยุกต์โดยการนำกฎหมายที่มีอยู่แล้วมาใช้กับการลงทุนหรืออีกนัยหนึ่งคือ กฎหมายที่มีผลกระทบต่อการลงทุน

การลงทุนอาจจะเป็นการลงทุนโดยเอกชน (Private Investment) หรือโดยรัฐ (Public Investment) ก็ได้ เฉพาะการลงทุนโดยเอกชนก็อาจเป็นการลงทุนโดยบุคคลภายในประเทศนั้นเอง (Domestic Investment) อันได้แก่ การที่เจ้าของทุนหรือผู้ลงทุนได้ลงทุนหรือประกอบธุรกิจในประเทศของตนเอง หรือ การลงทุนจากต่างประเทศ (Foreign Investment) อันได้แก่ การที่เจ้าของทุนหรือผู้ลงทุนอยู่ในประเทศหนึ่งได้เข้าไปลงทุนหรือประกอบธุรกิจในอีกประเทศหนึ่ง

การลงทุนจากต่างประเทศยังแบ่งออกเป็นการลงทุนโดยตรง (Direct Investment) อันได้แก่ การลงทุนในกิจการใดๆ ที่ผู้ลงทุน ซึ่งอาจเป็นบุคคล หรือบริษัทต่างประเทศที่ยังคงความเป็นเจ้าของและควบคุมจัดการอยู่ การลงทุนโดยการซื้อหุ้น (Portfolio Investment) อันได้แก่ การลงทุนในหุ้นหรือหลักทรัพย์ในบริษัท ซึ่งปกติจะดำเนินการผ่านตลาดหุ้นของประเทศที่ไปลงทุนอยู่ และการกู้ยืมเงินระหว่างประเทศ (International Loan) ซึ่งถือเป็นการลงทุนในแง่ที่ได้มีการกู้ยืมเงินจากประเทศหนึ่งไปใช้ในโครงการ หรือเพื่อการลงทุนในอีกประเทศหนึ่ง และการลงทุนจากต่างประเทศจะเกี่ยวข้องกับกฎหมายของประเทศผู้ลงทุนเอง (Home Country) ประเทศผู้รับการลงทุน (Host Countries) และความตกลงระหว่างประเทศด้วย (International Agreement)

กฎหมายเกี่ยวกับการลงทุนเป็นกฎหมายที่เกี่ยวข้องหรือมีผลกระทบต่อการลงทุนดังกล่าวความหมายที่ได้อธิบายมาแล้ว แต่ขอบเขตกฎหมายเกี่ยวกับการลงทุนในแต่ละประเทศจะแตกต่างกันไปตามแต่จะเน้นความสำคัญของการลงทุนใด สำหรับใน สปป.ลาว ได้ให้ความสำคัญแก่กฎหมายที่มีผลกระทบหรือเกี่ยวข้องกับการลงทุนทางธุรกิจของเอกชน ทั้งที่เป็นการลงทุนภายในประเทศและการลงทุนจากต่างประเทศ โดยเฉพาะการลงทุนในทางอุตสาหกรรม พาณิชยกรรม และการบริหาร

สำหรับกฎหมายและคำสั่งเกี่ยวกับการลงทุนที่มีลักษณะส่งเสริมการลงทุนที่สำคัญ ได้แก่ กฎหมายว่าด้วยการลงทุนของต่างประเทศใน สปป.ลาว ที่ประกาศใช้นับตั้งแต่วันที่ 25 กรกฎาคม ค.ศ. 1988 ซึ่งเป็นกฎหมายลงทุนจากต่างประเทศฉบับแรกของ สปป.ลาว พร้อมด้วยคำสั่งของ สภารัฐมนตรีเกี่ยวกับการปฏิบัติกฎหมายฉบับนี้ กฎหมายว่าด้วยการส่งเสริมและคุ้มครองการลงทุนจากต่างประเทศใน สปป.ลาว เลขที่ 01/94 ลงวันที่ 14-3-94 พร้อมคำสั่งนายกรัฐมนตรีเกี่ยวกับการปฏิบัติกฎหมายฉบับนี้ เพื่อใช้แทนกฎหมายและคำสั่งฉบับแรก กฎหมายว่าด้วยการส่งเสริมการลงทุนภายในเลขที่ 03/95/สพข ลงวันที่ 14-10-95 คำสั่งเกี่ยวกับการปฏิบัติกฎหมายส่งเสริมการลงทุนภายในเลขที่ 99/นย นอกจากนี้ ก็ยังมีกฎหมายและคำสั่งจำนวนหนึ่งที่ห้ามการลงทุน ดังเช่นกฎหมายภาษี เลขที่ 04/94 ลงวันที่ 18/7/94 คำสั่งว่าด้วยการจัดตั้งปฏิบัติกฎหมายภาษี เลขที่ 01/นย ลงวันที่ 3/2/95 กฎหมายส่วยสาอากร เลขที่ 04/95/สพข ลงวันที่ 14/10/95 คำสั่งว่า

ด้วยการจัดตั้งปฏิบัติตามกฎหมายส่วยสาอากร เลขที่ 72/นย ลงวันที่ 22/3/96 คำสั่งว่าด้วยการคุ้มครองหมุนเวียนเงินตราต่างประเทศและวัตถุประสงค์ เลขที่ 53/ปสล ลงวันที่ 7/9/90 กฎหมายแรงงาน เลขที่ 02/94 ลงวันที่ 14/3/94 คำสั่งว่าด้วยการจัดตั้งปฏิบัติตามกฎหมายแรงงาน เลขที่ 98/นย ลงวันที่ 14/12/95 คำสั่งและกฎหมายอื่นๆ²

กฎหมายและคำสั่งต่างๆ ที่กล่าวมาข้างต้นจะเกี่ยวข้องหรือมีผลกระทบต่อการลงทุน มากน้อยอย่างไรก็ขึ้นอยู่กับประเภทและชนิดของการลงทุนนั้น

กฎหมายว่าด้วยการลงทุนภายในและจากต่างประเทศพร้อมด้วยคำสั่งเกี่ยวกับการปฏิบัติกฎหมายเหล่านั้น ถือเป็นกฎหมายพิเศษ สำหรับการลงทุนใน สปป.ลาว เนื่องจากหลักกฎหมายหรือกฎเกณฑ์ต่างๆ ที่กำหนดไว้นั้น เป็นข้อยกเว้นสำหรับกฎหมายหรือคำสั่งที่เกี่ยวข้องอื่นๆ ทั้งนี้ก็เพื่อใช้เป็นมาตรการส่งเสริมการลงทุนของประเทศ พร้อมกันนี้ กฎหมายและคำสั่งเหล่านั้นยังเกี่ยวข้องโดยตรงกับแผนนโยบายพัฒนาเศรษฐกิจของประเทศในแต่ละยุคสมัย เพราะฉะนั้นเมื่อแผนนโยบายของรัฐบาลมีการเปลี่ยนแปลง ทำให้เนื้อหาของกฎหมายเกี่ยวกับการลงทุนเปลี่ยนแปลงไปด้วย

ส่วนกฎหมายว่าด้วยการส่งเสริมการลงทุนภายในพร้อมคำสั่งเกี่ยวกับการปฏิบัตินั้น ในปัจจุบัน ผู้ลงทุนไม่ค่อยจะให้ความสำคัญและให้ความสนใจ เพราะผู้ลงทุนที่เป็นชาวลาวส่วนใหญ่ จะร่วมลงทุนกับผู้ลงทุนต่างประเทศตามกฎหมายว่าด้วยการส่งเสริมและคุ้มครองการลงทุนต่างประเทศ หรือก็ลงทุนตามกฎหมายภายในอื่นๆ ของลาว

นอกจากนี้แล้ว สปป.ลาว ยังได้ทำความตกลงหรือสนธิสัญญาอันมีผลต่อการลงทุนกับหลายประเทศเช่น ฝรั่งเศส ไทย มาเลเซีย จีน มงโกเลีย ออสเตรเลีย อินโดนีเซีย สหราชอาณาจักร และไอร์แลนด์เหนือ เวียดนาม อเมริกา เกาหลีใต้ เยอรมัน สวีเดน สวิส รัสเซีย สิงคโปร์ คิวบา เกาหลีเหนือ เดนมาร์ก และ อินเดีย (ดูตาราง 3.1)

² ดู กฎหมายธุรกิจลาว, จัดแปลและพิมพ์โดยสมาคมไทย-ลาว (บริษัท แอ็คควานซ์ อะโกร จำกัด (มหาชน),).

ตารางที่ 3.1 สนธิสัญญาว่าด้วยการส่งเสริมและคุ้มครองการลงทุนที่สปป.ลาว ได้ลงนามกับ
ประเทศต่างๆ

ลำดับ	ประเทศ	สถานที่ ลงนาม	วันเดือนปี ลงนาม	วันเดือนปีมีผล บังคับใช้
1.	ฝรั่งเศส	ปารีส	12/12/89	8/3/91
2.	ไทย	กรุงเทพฯ	22/8/90	7/12/97
3.	มาเลเซีย	กัวลาลัมเปอร์	8/12/92	
4.	จีน	เวียงจันทน์	31/1/93	14/6/93
5.	มกโกเลีย	เวียงจันทน์	3/3/94	29/12/94
6.	ออสเตรเลีย	เวียงจันทน์	6/4/94	8/4/95
7.	อินโดนีเซีย	จาการ์ตา	18/10/94	14/10/95
8.	สหราชอาณาจักรและไอร์แลนด์เหนือ	เวียงจันทน์	1/6/95	1/6/95
9.	เวียดนาม	เวียงจันทน์	14/1/96	23/6/96
10.	อเมริกา	วอชิงตัน	8/3/96	26/3/96
11.	เกาหลีใต้	เซอุน	15/5/96	14/6/93
12.	เยอรมัน	เวียงจันทน์	9/8/96	24/3/99
13.	สวีเดน	สต็อกโฮล์ม	29/8/96	1/1/97
14.	สวิสเซอร์แลนด์	เวียงจันทน์	4/12/96	4/12/96
15.	รัสเซีย	มอสโกว์	6/12/96	
16.	สิงคโปร์	เวียงจันทน์	24/3/97	25/3/98
17.	คิวบา	ลาฮาวาน	28/4/97	10/6/98
18.	เกาหลีเหนือ	เปียงยาง	20/8/97	22/8/98
19.	เดนมาร์ก	โกเปนเฮเก้น	28/9/98	29/4/99
20.	อินเดีย		9/11/2000	

ที่มา : กรมสนธิสัญญาและกฎหมาย กระทรวงการต่างประเทศแห่ง สปป.ลาว

นอกจากนี้ สปป.ลาว ยังได้ทำความตกลงกับราชอาณาจักรไทย เพื่อการยกเว้นการเก็บภาษีซ้อนและการป้องกันการเลี่ยงรัษฎากร ในส่วนที่เกี่ยวกับภาษีเก็บจากเงินได้ เมื่อวันที่ 20 มิถุนายน ค.ศ. 1997 ทั้งนี้ก็เพื่อที่จะให้ผู้ลงทุนของสองประเทศไม่ต้องเสียภาษีซ้ำซ้อนมากเกินไป และเพื่อส่งเสริมการลงทุนระหว่างสองประเทศ

สำหรับความตกลงเกี่ยวกับการลงทุนแบบพหุภาคีนั้น ถึงแม้ว่าจะได้มีความพยายาม ในการร่างและเสนอสนธิสัญญาเกี่ยวกับการลงทุนแบบพหุภาคีหลายครั้งหลายครา ซึ่งแต่ละครั้งก็ประสบปัญหาและอุปสรรค ทำให้ไม่ประสบความสำเร็จ แต่สำหรับ สปป.ลาวแล้ว ในปัจจุบัน ได้เข้าเป็นภาคีสมาชิกของสนธิสัญญาว่าด้วยการยอมรับและปฏิบัติตามคำพิพากษาของอนุญาโตตุลาการของคณะกรรมการว่าด้วยกฎหมายการค้าระหว่างประเทศแห่งสหประชาชาติ (UNCITRAL) และสนธิสัญญาดังกล่าวได้มีผลบังคับใช้กับ สปป.ลาว นับตั้งแต่วันที่ 15/09/1998 เป็นต้นมา³ และเนื่องจากลาวได้เข้าเป็นสมาชิกของอาเซียน เมื่อวันที่ 23 กรกฎาคม 1997 จึงเป็นเหตุให้ความตกลงเพื่อการส่งเสริมและคุ้มครองการลงทุนของอาเซียน ก็จะมีผลผูกพัน สปป.ลาว ด้วย

โดยสรุปแล้ว กฎหมายการลงทุนของลาวกำหนดถึงแผนนโยบายและเป้าหมายการพัฒนาเศรษฐกิจของประเทศในแต่ละยุคสมัย ดังนั้นเมื่อแผนนโยบายของการพัฒนามีการเปลี่ยนแปลงจะมีผลทำให้เนื้อหาของกฎหมายลงทุนปรับเปลี่ยนไปด้วย พร้อมนั้นกฎหมายการลงทุนยังเป็นส่วนหนึ่งของกฎหมายธุรกิจด้วย ในปัจจุบันกฎหมายการลงทุนของลาวเป็นกฎหมายประเภทเร่งรัดและส่งเสริมการลงทุน ทั้งกฎหมายการลงทุนภายในและนอกประเทศของลาวเป็นกฎหมายพิเศษเนื่องจากเป็นกฎหมายที่มีเนื้อหาและหลักเกณฑ์ที่เป็นข้อยกเว้นสำหรับกฎหมายอื่นๆ ส่วนกฎหมายเกี่ยวกับการลงทุนจากต่างประเทศ นอกจากจะประกอบด้วยกฎหมายของประเทศผู้รับการลงทุนและกฎหมายของประเทศผู้ลงทุนแล้ว ยังรวมถึงสนธิสัญญาหรือความตกลงสองฝ่ายหรือหลายฝ่ายด้วย ซึ่งในปัจจุบันลาวได้เข้าเป็นภาคีสมาชิกของสนธิสัญญาว่าด้วยการยอมรับและปฏิบัติตามคำพิพากษาของอนุญาโตตุลาการของคณะกรรมการว่าด้วยกฎหมายการค้าระหว่างประเทศแห่งสหประชาชาติและความตกลงว่าด้วยการคุ้มครองและส่งเสริมการลงทุนของอาเซียน

³ อาลุนแก้ว กิตติคุณ, "โทรเลขทางการของผู้แทนถาวรของ สปป.ลาว ประจำสหประชาชาติ เลขที่ 133/ล.สปช ." 7-7-1998. (เอกสารไม่ตีพิมพ์เผยแพร่)

3.2 กิจการลงทุนในลาว

เพื่ออำนวยความสะดวกให้แก่ผู้ลงทุนในการเลือกลงทุนในกิจการที่ตนมีความต้องการ และมีความเชี่ยวชาญ พร้อมทั้งได้รับทราบถึงกิจการที่ห้าม เงื่อนไขและข้อห้ามอื่นๆ ที่เกี่ยวข้องกับ กิจการลงทุน ทั้งนี้ก็เพื่อป้องกันไม่ให้เกิดความเสียหายแก่การลงทุน ส่วนภาครัฐก็สามารถที่จะ กำหนดกิจการที่เป็นประโยชน์และต้องการที่จะส่งเสริมเพื่อให้เป็นไปตามแผน และเป้าหมายใน การพัฒนาเศรษฐกิจของประเทศในแต่ละยุคสมัย

สำหรับการลงทุนภายใน สปป.ลาว นั้น กฎหมายกำหนดให้ผู้ลงทุนภายใน สามารถลง ทุนทำการผลิต ธุรกิจ ได้ใน สาขาการบริการ พาณิชยกรรม อุตสาหกรรมปปรุงแต่ง พลังงาน ขุดค้นเหมืองแร่ ผลิตกรรม คมนาคมขนส่ง ก่อสร้าง ท่องเที่ยว การค้า บริการ การศึกษา วัฒนธรรม สาธารณสุข และอื่นๆ เว้นเสียแต่ในบรรดากิจการที่กระทบถึงความสงบของชาติ มีผลกระทบที่ร้ายแรงต่อสภาพ แวดล้อมในปัจจุบันหรือในระยะยาว ต่อสุขภาพ วัฒนธรรมของชาติ หรือผิดต่อระเบียบกฎหมาย ของ สปป.ลาว⁴

นอกจากนั้น ผู้ลงทุนภายในที่ลงทุนในแขนง เขตภูมิสิทธิ หรือในโครงการขนาดใหญ่ และโครงการที่ใช้เทคโนโลยีที่ก้าวหน้า ยังจะได้รับสิทธิและผลประโยชน์พิเศษอื่นๆ จากรัฐบาล สปป.ลาวด้วย⁵

ส่วนการลงทุนจากต่างประเทศใน สปป.ลาว นั้น กฎหมายได้กำหนดประเภทการลงทุน ไว้ในลักษณะที่คล้ายกับกรณีการลงทุนภายในประเทศ⁶ แต่ได้มีการแยกประเภทของกิจการลงทุน อย่างละเอียดดังนี้

- **กิจการปิด** คือกิจการที่ไม่อนุญาตให้ลงทุนเนื่องจาก เป็นกิจการที่มีผลกระทบต่อความ สงบ ความปลอดภัย วัฒนธรรม ของชาติ และสิ่งแวดล้อมโดยรวม แต่ในบางกรณีรัฐบาลอาจ อนุญาตให้ลงทุนได้ถ้ารัฐบาลเห็นว่ากิจการลงทุนมีความสำคัญและมีประโยชน์ใหญ่หลวงต่อ เศรษฐกิจของชาติ ส่วนกิจการใดเป็นกิจการปิดนั้นคณะกรรมการคุ้มครองการลงทุนจะเป็นผู้ กำหนด และออกแจ้งการในแต่ละระยะ (ดู ภาคผนวก ง)⁷

- **กิจการเปิดแต่มีเงื่อนไข** คือกิจการที่เปิดให้นักลงทุนต่างชาติ สามารถลงทุนได้ แต่ผู้ ลงทุนต้องยอมรับเงื่อนไขบางอย่างที่รัฐบาลลาวกำหนดไว้ เช่น รัฐบาลลาวจะต้องเข้าร่วมในการลง

⁴ ดู กฎหมายว่าด้วยการส่งเสริมลงทุนภายใน เลขที่ 03/95 สพช ม.3 และดำรัส ฯ เลขที่ 99/นย ม. 3.

⁵ ดู กฎหมายว่าด้วยการส่งเสริมลงทุนภายใน เลขที่ 03/95 สพช ม.12-14.

⁶ ดู กฎหมายว่าด้วยการส่งเสริมและคุ้มครองการลงทุนของต่างประเทศ เลขที่ 01/94 ม.2 และดำรัส นายกฯ เลขที่ 46/ นย ม.4.

⁷ ดู ดำรัสนายกฯ เลขที่ 46/นย ม.5.

ทุนหรือการลงทุนต้องมีสัญญาระหว่างรัฐบาลลาวและผู้ลงทุน ส่วนกิจการใดเป็นกิจการเปิดแต่มีเงื่อนไขนั้น คณะกรรมการคุ้มครองการลงทุนจะเป็นผู้กำหนดและออกแจ้งการเป็นแต่ละระยะ (ดู ภาคผนวก จ)⁸

- กิจการส่งเสริมการลงทุน คือกิจการที่เปิดให้มีการลงทุนได้อย่างเสรีโดยปราศจากเงื่อนไขหรือข้อผูกพันใดๆ ทั้งสิ้น สำหรับกิจการใดเป็นกิจการส่งเสริมการลงทุนนั้น คณะกรรมการคุ้มครองการลงทุนต่างประเทศจะเป็นผู้กำหนด และออกประกาศ (ดู ภาคผนวก ฉ)⁹

- อาชีพที่สงวนสำหรับพลเมืองลาว เป็นอาชีพที่อนุญาตให้เฉพาะคนลาวเท่านั้นที่จะประกอบการหรือลงทุนได้เนื่องจากเป็นอาชีพที่ไม่ใช้ความรู้ ทุนและเทคโนโลยีสูง และเป็นอาชีพที่พลเมืองลาวมีความชำนาญมาตั้งแต่สมัยโบราณ ทั้งนี้ก็เพื่อที่จะรักษาวัฒนธรรมและจารีตประเพณีอันดีของคนลาวไว้ แต่ในบางกรณี ผู้ลงทุนต่างประเทศอาจสามารถลงทุนหรือประกอบธุรกิจ ในอาชีพเหล่านี้ได้ หากได้รับอนุมัติจากคณะกรรมการคุ้มครองการลงทุนต่างประเทศ ส่วนอาชีพใดเป็นอาชีพที่สงวนนั้น คณะกรรมการคุ้มครองการลงทุนจากต่างประเทศจะเป็นผู้กำหนด (ดู ภาคผนวก ช)¹⁰

นอกจากนั้น สปป.ลาว ยังเปิดให้มีการลงทุนหรือร่วมมือในบางประเภท ในกรอบของอาเซียน อีกด้วย (ดู ตารางที่ 3.2)

⁸ ดู คำรณนายกฯ เลขที่ 46/ นย ม.6.

⁹ ดู คำรณนายกฯ เลขที่ 46/นย ม.7.

¹⁰ ดู คำรณนายกฯ เลขที่ 46/นย ม.8 และคำรณว่าด้วยการจัดตั้งปฏิบัติกฎหมายว่าด้วยธุรกิจ เลขที่ 31/นย ม. 7.

ตารางที่ 3.2 ประเภทและการบริการที่เปิดให้มีการร่วมมือหรือลงทุนในกรอบของอาเซียน

ลำดับ	ประเภทและการบริการโดยรวม	ประเภทและการบริการโดยย่อย	PCC
1	การโทรคมนาคม	1) บริการทางโทรศัพท์ 2) บริการทางโทรเลข 3) บริการทางโทรพิมพ์ 4) บริการทางแฟกซ์ (FAX)	7521 7523 7522 7521
2	การขนส่งทางทะเล	1) การขนส่งสินค้าผ่านแดนทางทะเล 2) การบริการคลังสินค้า 3) การบริการรักษาสินค้าในคลังสินค้า 4) ตัวแทนของการบริการขนส่งสินค้าผ่านแดน	7212 741 742 748
3	ธนาคาร-การคลัง	1) การบริการการจ่าย และโอนด้วยทุกรูปแบบ 2) การค้าประกันและการให้ข้อมูลพัน 3) การธุรกิจด้วยทุนของตนเองหรือด้วยบัญชีของลูกค้า - เครื่องมือตลาดเงินตรา - หลักทรัพย์ที่มอบโอนได้	81339 81199 81339 81321
4	การบริการด้านการก่อสร้างและวิศวกรรมที่เกี่ยวข้อง	1) งานก่อสร้างทั่วไปสำหรับอาคาร 2) งานติดตั้งและการประกอบ 3) งานก่อสร้างที่สำเร็จและสมบูรณ์แบบ	512 513 517
5	การบริการธุรกิจ	1) การบริการด้านสถาปนิก 2) การบริการด้านวิศวกรรม 3) การบริการออกแบบผังเมืองและบริการด้านสถาปนิก	8671 8672
6	การบริการด้านการบิน (การขนส่งทางอากาศ)	1) ระบบการจองตัวเครื่องบินด้วยคอมพิวเตอร์ 2) ระบบการจัดขายตัวเครื่องบิน	
7	การบริการด้านการท่องเที่ยว	1) การบริการโรงแรมระดับสากล	641-643

ที่มา : กรมส่งเสริมการค้าระหว่างประเทศ กระทรวงพาณิชย์

ผ่านการปฏิบัตินโยบายเปิดกว้างความร่วมมือและรับเอาการลงทุนจากต่างชาติ โดยเฉพาะการปฏิบัติตามกฎหมายลงทุนจากต่างประเทศใน สปป.ลาว ปรากฏว่า ในช่วงปี ค.ศ. 1988-1997 ต่างชาติได้ให้ความสนใจและลงทุนในลาวโดยคิดมูลค่าการลงทุนทั้งหมด 6,826,645,287 เหรียญสหรัฐ ในขณะที่การลงทุนในสาขาพลังงานไฟฟ้ามีถึง 4,500,820,000 เหรียญสหรัฐ ซึ่งรวมสัดส่วนร้อยละ 65.93

รองลงมาคือการลงทุนด้านโรงแรมและการท่องเที่ยว มีเงินลงทุน 605,228,232 เหรียญสหรัฐเท่ากับ 8.87% ของการลงทุนทั้งหมด และอันดับที่ 3 คือการโทรคมนาคม และการขนส่งมีมูลค่าการลงทุนถึง 562,355,997 เหรียญสหรัฐ ซึ่งรวมเอา 8.24% ของการลงทุนทั้งหมด¹¹

นับตั้งแต่วันที่ 7 ธันวาคม ปี ค.ศ. 1988 ถึง วันที่ 23 พฤษภาคม ปี 2001 การลงทุนของต่างชาติในลาวมีถึง 680 โครงการ มีมูลค่าการลงทุนทั้งหมด 7,112,031,658 เหรียญสหรัฐ ประเทศไทยยังเป็นประเทศที่ลงทุนมากที่สุดในลาว รองลงมาคือ สหรัฐอเมริกา อันดับ 3 ได้แก่ การร่วมลงทุนของชาวลาวเอง และอันดับที่ 4 ได้แก่ ประเทศเกาหลีใต้ ส่วนแขนงการที่มีการลงทุนมากที่สุด ยังคงเป็นแขนงการเดิมคือ โครงการพลังงานไฟฟ้า มีการลงทุนถึง 7 โครงการ มูลค่าการลงทุน 4,500,820,000 เหรียญสหรัฐ อันดับ 2 ได้แก่ แขนงโทรศัพท์และการขนส่ง รวม 17 โครงการ มีเงินลงทุน 638,427,047 เหรียญสหรัฐ อันดับที่ 3 คือการโรงแรมและท่องเที่ยว รวม 46 โครงการ มีมูลค่าการลงทุนรวม 610,746,292 เหรียญสหรัฐ ส่วนอันดับที่ 4 คือ แขนงอุตสาหกรรมและหัตถกรรม มี 167 โครงการ มีเงินลงทุนทั้งหมด 545,971,411 เหรียญสหรัฐ และอันดับ 5 คือภาคเกษตรกรรม รวม 89 โครงการ มีมูลค่าการลงทุน 125,359,674 เหรียญสหรัฐ¹²

เมื่อเปรียบเทียบกับพระราชบัญญัติส่งเสริมการลงทุนของไทยแล้วจะเห็นว่า พระราชบัญญัติไทยมีบทบัญญัติในการกำหนดกิจการที่ให้ส่งเสริมการลงทุน (มาตรา 16 ของพระราชบัญญัติส่งเสริมการลงทุน) ส่วนการกำหนดประเภทกิจการและพื้นที่ส่งเสริมการลงทุนของไทยเป็นอำนาจของคณะกรรมการส่งเสริมการลงทุนซึ่งปัจจุบันได้กำหนดในประกาศคณะกรรมการส่งเสริมการลงทุนที่ 1/2543 และ 2/2543 ซึ่งคล้ายกับกรณีกฎหมายลงทุนของลาว นอกจากนั้น ไทยยังถือเอาความเหมาะสมทางเศรษฐกิจ เทคโนโลยี และมาตรการอันสมควรที่จะป้องกันและควบคุมมิให้เกิดผลเสียหายต่อคุณภาพสิ่งแวดล้อมและประเด็นอื่นๆ ของโครงการเป็นกรณีในการพิจารณาและอนุมัติการลงทุนด้วย¹³ พร้อมนั้นคณะกรรมการยังสามารถกำหนดเงื่อนไขต่างๆ ไว้ใน

¹¹ ดู ภาคผนวก ข ฉ และ ญ .

¹² ดู ภาคผนวก ค ส ฎ และ ฎ.

¹³ ดู พระราชบัญญัติส่งเสริมการลงทุน พ.ศ. 2520 ม.16, 18 และ 19.

บัตรส่งเสริมเพื่อให้ผู้ได้รับอนุญาตลงทุนต้องปฏิบัติตาม¹⁴ ซึ่งคล้ายกับกรณีการอนุมัติการลงทุนในกิจการที่เปิดแต่มีเงื่อนไขตามกฎหมายการลงทุนจากต่างประเทศใน สปป.ลาว ในกรณีของประเทศไทย ยังมีพระราชบัญญัติการประกอบธุรกิจของคนต่างด้าว พ.ศ. 2542 ซึ่งกำหนดประเภทกิจการที่ไม่อนุญาตให้ต่างชาติเข้ามาประกอบกิจการ และ ประเภทกิจการต่างชาติต้องขออนุญาตในกรณีที่ประสงค์จะเข้ามาประกอบกิจการในลักษณะ Negative List ตามบัญชีท้ายพ.ร.บ. ซึ่งเหมือนกับบรรดาอาชีพที่สงวนไว้ให้พลเมืองลาวเป็นการเฉพาะตามที่กฎหมายลงทุนลาวบัญญัติไว้

ส่วนเวียดนามนั้น กฎหมายลงทุนต่างประเทศของเวียดนามได้กำหนดทั้งประเภทและพื้นที่สำหรับการลงทุน ประเภทที่ให้มีการลงทุนได้ประกอบด้วย

- การผลิตสินค้าเพื่อส่งออก
- การเลี้ยง เพาะและแปรรูปผลิตผลทางการเกษตร ป่าไม้และทรัพยากรทางทะเล
- การใช้วิทยาศาสตร์และเทคโนโลยีที่ทันสมัย การรักษาสุขภาพแวดล้อมทางธรรมชาติ และลงทุนเข้าในการค้นคว้าวิจัยและการพัฒนา

- การลงทุนที่ใช้แรงงานจำนวนมาก แปรรูปวัตถุดิบและใช้อย่างมีประสิทธิภาพเกี่ยวกับทรัพยากรธรรมชาติที่มีในเวียดนาม

- ก่อสร้างโครงสร้างพื้นฐานและบรรดาฐานการผลิตอุตสาหกรรมที่สำคัญ

สำหรับพื้นที่การลงทุนนั้นได้แก่

- พื้นที่ที่มีเงื่อนไขทางเศรษฐกิจ-สังคมที่ยุ่งยาก
- พื้นที่ที่มีเงื่อนไขทางเศรษฐกิจ-สังคมที่ยุ่งยากพิเศษ

นอกจากนี้ รัฐบาลเวียดนามจะไม่อนุญาตให้มีการลงทุนในประเภทและพื้นที่ที่จะมีผล

กระทบถึงการป้องกันประเทศ ความปลอดภัยของชาติ สถานที่ประวัติศาสตร์ วัฒนธรรม ประเพณี และสภาพแวดล้อม¹⁵

ส่วนการลงทุนภายในประเทศเวียดนามนั้น กฎหมายกำหนดรูปแบบการลงทุนไว้ดังนี้¹⁶

- ลงทุนเพื่อสร้างตั้งพื้นฐานการผลิตธุรกิจที่ขึ้นกับภาคเศรษฐกิจต่างๆ
- ลงทุนเพื่อสร้างวงจรการผลิต ขยายขนาดการผลิต เปลี่ยนแปลงใหม่ด้านวิชาชีพ ปรับ

ปรุงสภาพแวดล้อม เคลื่อนย้ายฐานการผลิตออกจากตัวเมือง พัฒนาสมรรถภาพการผลิตธุรกิจ เปลี่ยนแปลงโครงสร้างการผลิต ทำให้สะดวกและง่ายขึ้นสำหรับวิชาชีพและผลิตภัณฑ์

¹⁴ ดู พระราชบัญญัติส่งเสริมการลงทุน พ.ศ. 2520 ม.20.

¹⁵ ดู กฎหมายลงทุนของต่างประเทศในเวียดนาม (ฉบับปรับปรุงและเพิ่มเติม ในวันที่ 9-6-2000) ม.3.

¹⁶ ดู กฎหมายส่งเสริมการลงทุนภายในประเทศเวียดนาม (ฉบับแก้ไข) เลขที่ 03/1998/QH10 ม.2 และ 4.

- ซื้อมูลของหน่วยการผลิต เพิ่มทุนเข้าในบรรดาหน่วยการผลิตที่ขึ้นกับภาคส่วนเศรษฐกิจต่างๆ

- ลงทุนในรูปแบบ ร่วมกันสร้าง-ทำธุรกิจ-มอบโอน (Build – Operation – Transfer, BOT) ร่วมกันสร้าง-มอบโอน-ทำธุรกิจ (Build – Transfer – Operation , BTO) และร่วมกันสร้าง-มอบโอน (Build – Transfer, BT)

นอกจากนั้น กฎหมายลงทุนภายในประเทศเวียดนามยังกำหนดพื้นที่การลงทุนที่ได้รับบุริมสิทธิ์คือ¹⁷

- พื้นที่ที่มีเงื่อนไขทางเศรษฐกิจ – สังคมยุ่งยาก
- พื้นที่ที่มีเงื่อนไขทางเศรษฐกิจ – สังคมยุ่งยากพิเศษ

จากการวิเคราะห์ข้างบน จะเห็นว่า กฎหมายไทย นอกจากจะบัญญัติกิจการที่ให้ส่งเสริมการลงทุนแล้ว ยังกำหนดความเหมาะสมทางเศรษฐกิจ สังคมและเทคโนโลยีเป็นเกณฑ์ในการพิจารณาโครงการที่จะให้มีการส่งเสริมการลงทุนด้วย แต่สำหรับลาวแล้ว กฎหมายไม่ได้กำหนดในเรื่องความเหมาะสมทางเศรษฐกิจ สังคมและเทคโนโลยี แต่จะเน้นในเรื่องกิจการและพื้นที่ส่งเสริมการลงทุนมากกว่า ยกเว้นกิจการและพื้นที่ที่ห้าม นอกจากนั้นไทยยังอนุญาตให้ลงทุนในโครงการลงทุนที่มีผลกระทบต่อสิ่งแวดล้อมได้ด้วย ถ้าโครงการลงทุนดังกล่าวมีมาตรการป้องกันและควบคุมมิให้เกิดผลเสียหายต่อคุณภาพสิ่งแวดล้อม ส่วนกฎหมายลาวนั้นไม่ได้กำหนดละเอียด มีแต่กำหนดรวมๆ ว่า ถ้ามีผลกระทบร้ายแรงต่อสภาพแวดล้อม ไม่ สามารถจะลงทุนได้ซึ่งคล้ายกับกรณีของเวียดนาม

ส่วนเวียดนามนั้น ได้กำหนดขอบเขตของพื้นที่และประเภทการลงทุนเอาไว้สำหรับการลงทุนจากต่างประเทศ แต่สำหรับการลงทุนภายในประเทศนั้น เวียดนามกำหนดรูปแบบการเคลื่อนไหวลงทุนและพื้นที่การลงทุนที่ได้รับบุริมสิทธิ์ซึ่งต่างจากลาวที่กำหนดทั้งพื้นที่ และแขนงการลงทุนเอาไว้

การที่ไทยกำหนดความเหมาะสมทางด้านเศรษฐกิจ สังคมและเทคโนโลยี และเวียดนามกำหนดพื้นที่ กิจการ และรูปแบบการเคลื่อนไหวลงทุนที่จำกัดเอาไว้ เพื่อเป็นเกณฑ์ในการพิจารณาอนุมัติโครงการลงทุนนั้น เนื่องจากทั้งสองประเทศมีโครงสร้างทางเศรษฐกิจที่ดีโดยเฉพาะไทยมีนโยบายการลงทุนมาเป็นเวลายาวนาน ดังนั้น การคัดเลือกและให้ตรงกับมาตรฐานสำหรับโครงการที่จะอนุมัติให้ลงทุน เป็นสิ่งจำเป็น แต่สำหรับลาวแล้ว เป็นประเทศที่มีพื้นฐานการผลิตต่ำและเพิ่งเปิดประเทศด้วย ดังนั้นจึงมีความต้องการการลงทุนเข้าในกิจการและพื้นที่ต่างๆ โดยไม่จำกัด ยกเว้นกิจการที่มีการห้ามเท่านั้น

¹⁷ ดู กฎหมายส่งเสริมการลงทุนภายในประเทศเวียดนาม (ฉบับแก้ไข) เลขที่ 03/1998/QH10 ม.16 (16).

โดยภาพรวมแล้ว นักลงทุนสามารถลงทุนได้ในทุกแขนงการและพื้นที่ของ สปป.ลาว ยกเว้นกิจการและพื้นที่ที่กฎหมายห้ามเท่านั้น สำหรับการลงทุนจากต่างประเทศนั้น กฎหมายกำหนดกิจการลงทุนไว้อย่างละเอียดเพื่ออำนวยความสะดวกแก่ผู้ที่ต้องการลงทุน สปป.ลาวเป็นประเทศที่เพิ่งเปิดประเทศ ดังนั้น จึงมีความต้องการการลงทุนเป็นจำนวนมาก ไม่ว่าจะในปัจจุบันและอนาคต

แต่เมื่อเปรียบเทียบกับไทยและเวียดนามแล้ว ทั้งสองประเทศล้วนแต่มีพื้นฐานและโครงสร้างทางเศรษฐกิจที่ดี โดยเฉพาะไทยมีการลงทุนมาเป็นเวลายาวนาน ดังนั้น การคัดเลือกและมีความมาตรฐานสำหรับโครงการที่จะอนุญาตให้ลงทุนนั้นเป็นสิ่งจำเป็นและเหมาะสมสำหรับประเทศทั้งสอง โดยไทยกำหนดถึงความเหมาะสมทางเศรษฐกิจและเทคโนโลยีรวมทั้งเรื่องสภาพแวดล้อมด้วย ส่วนเวียดนามก็กำหนดขอบเขตของกิจการ พื้นที่ รวมทั้งรูปแบบการเคลื่อนไหวลงทุนเอาไว้ซึ่งในอนาคต ลาวน่าจะศึกษาเรียนรู้ถึงประสบการณ์เหล่านั้น ในเมื่อลาวมีความพร้อมเหมือนกับประเทศทั้งสอง

ถึงแม้ว่า ลาวจะอนุญาตให้มีการลงทุนในทุกกิจการและพื้นที่ ยกเว้นพื้นที่หรือกิจการที่กฎหมายห้ามก็ตาม แต่ก็ควรคำนึงถึงความเหมาะสมและประสิทธิภาพทางเศรษฐกิจและสังคมรวมทั้งปัญหาสภาพแวดล้อมควบคู่กันด้วยเพื่อการลงทุนจะดำเนินตรงกับเป้าหมายในการพัฒนาประเทศในแต่ละยุคสมัยและการลงทุนจะช่วยสร้างอุตสาหกรรมและปรับปรุงชีวิตความเป็นอยู่ของคนลาวได้อย่างแท้จริง

3.3 รูปแบบการลงทุนในลาว

ตามหลักการแล้ว การลงทุนของต่างชาติ อาจมีขึ้นใน 3 รูปแบบใหญ่ คือ วิสาหกิจร่วมลงทุน (Joint Venture) ธุรกิจตามสัญญา (Business by Contract) และวิสาหกิจต่างชาติลงทุนฝ่ายเดียว 100% (Wholly Foreign Owned Companies) ซึ่งคล้ายกับข้อกำหนดของกฎหมายลงทุนต่างชาติฉบับเก่าของลาว แต่สำหรับการลงทุนของต่างชาติใน สปป.ลาวนั้น กฎหมายลงทุนต่างชาติฉบับใหม่กำหนดให้ผู้ลงทุนต่างประเทศสามารถลงทุนได้ใน 2 รูปแบบเท่านั้น คือ

- วิสาหกิจร่วมลงทุนระหว่างผู้ลงทุนต่างประเทศกับผู้ลงทุนภายในประเทศ
- วิสาหกิจต่างประเทศลงทุนแต่ฝ่ายเดียว 100%

ผู้ลงทุนต่างประเทศสามารถสร้างตั้งรูปแบบวิสาหกิจของตน โดยสอดคล้องกับกฎหมายว่าด้วยธุรกิจ ดังนี้¹⁸

¹⁸ ดู กฎหมายว่าด้วยการส่งเสริม และการคุ้มครองการลงทุนของต่างประเทศ เลขที่ 01/94 ม.4 คำรณนายกฯ เลขที่ 46/นย ม.9 และกฎหมายว่าด้วยธุรกิจ เลขที่ 03/สพช ม. 4 และคำรณว่าด้วยการปฏิบัติตามกฎหมายว่าด้วยธุรกิจ เลขที่ 31/นย ม.3.

- บริษัทหุ้นส่วน
- บริษัทจำกัด
- บริษัทมหาชน

นอกจากนั้น ผู้ลงทุนต่างประเทศแต่ฝ่ายเดียวยังสามารถสร้างตั้งสำนักงานสาขา (Branch Office) หรือสำนักงานตัวแทน¹⁹ ของตนใน สปป.ลาวได้²⁰

ส่วนคำว่า "วิสาหกิจร่วมลงทุน" (Joint Venture) เป็นวิสาหกิจที่มีการลงทุนร่วมระหว่าง นักลงทุนต่างชาติกับผู้ลงทุนฝ่ายลาว ทั้งนี้อัตราส่วนของทุนจากต่างประเทศจะต้องไม่ต่ำกว่าร้อยละ 30 ของทุนจดทะเบียนทั้งหมด ผู้ลงทุนต่างประเทศอาจลงทุนในรูปของเงินสดและวัตถุดิบได้ ทรัพย์สินที่ใช้ลงทุนอาจประเมินเป็นค่าเงินกีบหรือเงินตราสกุลต่างชาติตามอัตราแลกเปลี่ยนของ ธนาคารแห่งชาติลาวในวันที่ร่วมลงทุน สำหรับการร่วมลงทุน ในกิจการที่เปิดแต่มีเงื่อนไขนั้นคณะกรรมการจะเป็นผู้กำหนดอัตราการถือหุ้นพร้อมเงื่อนไขต่างๆที่เกี่ยวข้อง ส่วนระเบียบการก่อตั้ง การคุ้มครองและการดำเนินการทุกอย่างในวิสาหกิจ จะต้องกำหนดไว้ในสัญญาาระหว่างสองฝ่าย และกฎระเบียบของวิสาหกิจร่วมลงทุนโดยสอดคล้องกับระเบียบกฎหมายของ สปป.ลาว²¹

แต่คำว่า "วิสาหกิจลงทุนของต่างประเทศแต่ฝ่ายเดียว" (Woolly Foreign Owned Companies) เป็นการลงทุนขององค์กรหรือเอกชนต่างชาติทั้งหมด โดยไม่มีการร่วมทุนกับผู้ลงทุน ภายในประเทศและอาจจัดตั้งเป็นบริษัทใหม่ สาขาหรือบริษัทตัวแทนก็ได้ ซึ่งมีฐานะเป็นนิติบุคคล²²

สาขาบริษัทก็คือหน่วยงานย่อยของบริษัทแม่ที่ตั้งอยู่ต่างประเทศและช่วยบริษัทแม่ในการดำเนินธุรกิจ ใน สปป.ลาว สาขาของบริษัทต่างประเทศต้องมีกฎระเบียบที่เป็นของตนเองโดย

¹⁹ คำว่า "สำนักงานตัวแทน" ในภาษาลาว เรียกว่า "ห้องการผู้ตางหน้า".

²⁰ ดู กฎหมายว่าด้วยการส่งเสริมและการคุ้มครองฯ เลขที่ 01/94 ม.7 และ 8 และ คำรสนายกฯ เลขที่ 46/นย. ม.11.

²¹ ดู กฎหมายว่าด้วยการส่งเสริมฯ เลขที่ 01/94 ม.5 และ 6 คำรสนายกฯ เลขที่ 46/นย. ม.10 และ 21 กฎหมายว่าด้วยธุรกิจ เลขที่ 03/สพช ม. 94 Ultimate Business Research Co., Ltd. for JETRO, Investment Environment in Lao People's Democratic Republic (Bangkok : March 1997), p.34. and Todd E. Dirksen and others, Lao law report volume1, chapters 1-20 : brief summaries of the major laws and decrees of Laos (1997), pp.14 and 15.

²² ดู กฎหมายว่าด้วยการส่งเสริมฯ เลขที่ 01/94 ม.7 Ultimate Business Research Co., Ltd. for JETRO, Investment Environment in Lao People's Democratic Republic, p.34. and Todd E. Dirksen and others, Lao law report volume1, chapters 1-20 : brief summaries of the major laws and decrees of Laos, p.15.

สอดคล้องกับระเบียบกฎหมายของ สปป.ลาว และต้องได้รับการรับรองจากคณะกรรมการคุ้มครองการลงทุนต่างประเทศแห่ง สปป.ลาว²³

ผู้ลงทุนต่างประเทศที่ลงทุนในกิจกรรมธนาคารหรือสถาบันการเงิน บริษัทประกันภัย บริษัทที่ปรึกษาสากล และบริษัทการบินต่างประเทศ สามารถสร้างตั้งนิติบุคคลใหม่หรือสาขาของตนใน สปป.ลาวได้ นอกจากกิจการเหล่านี้แล้ว กฎหมายจะไม่อนุญาตให้สร้างตั้งสาขาหรือนิติบุคคลใหม่ ยกเว้นที่คณะกรรมการจะมีประกาศเพิ่มกิจการที่อนุญาตให้สร้างตั้งได้ ส่วนการสร้างตั้ง การดำเนินงาน และการคุ้มครอง สาขาหรือนิติบุคคลใหม่ ต้องปฏิบัติให้สอดคล้องกับกฎหมายที่เกี่ยวข้องของ สปป.ลาว ในขณะเดียวกัน บรรดาสาขาหรือนิติบุคคลใหม่จะได้รับการปกป้องสิทธิและต้องปฏิบัติพันธะของตนตามที่กำหนดไว้ในคำสั่งฯ เลขที่ 46/นย²⁴

คำว่า "สำนักงานตัวแทน" ก็คือตัวแทนของนิติบุคคลต่างประเทศใดหนึ่ง โดยทำหน้าที่แทนนิติบุคคลดังกล่าวไม่ว่าจะเป็นการเจรจา เช่นสัญญาธุรกิจ รวมทั้งการดำเนินธุรกิจต่างๆตามการมอบหมาย

ผู้ลงทุนต่างประเทศที่เป็นองค์กร บริษัทหรือสมาคมซึ่งถูกตั้งขึ้นภายใต้กฎหมายของประเทศอื่นหรือถูกสร้างตั้งขึ้นโดยสัญญาหรือข้อตกลงระหว่างสองหรือหลายประเทศ สามารถตั้งสำนักงานตัวแทนของตนใน สปป.ลาวได้ การสร้างสำนักงานตัวแทนจะถือว่าถูกต้องตามกฎหมาย ก็ต่อเมื่อได้ขึ้นทะเบียนนำแผนการค่าและท้องเกี่ยวเป็นที่เรียบร้อยแล้วเท่านั้น ส่วนรูปแบบของการสร้างตั้งสำนักงานตัวแทนใน สปป.ลาวนั้น ให้ถือเอาตามรูปแบบของบริษัทแม่ของสำนักงานตัวแทนนั้น สำนักงานตัวแทนจะต้องมีกฎระเบียบที่เป็นของตนเองโดยสอดคล้องกับระเบียบกฎหมายของ สปป.ลาว รัฐบาล สปป.ลาวจะไม่อนุญาตให้สำนักงานตัวแทนนำกฎระเบียบของบริษัทแม่มาใช้เป็นอันขาด คำร้องขอตั้งสำนักงานตัวแทนจะต้องยื่นต่อคณะกรรมการคุ้มครองการลงทุนตามแบบและเอกสารที่คณะกรรมการกำหนด ส่วนโครงสร้างการจัดตั้งของสำนักงานนั้นอาจประกอบด้วยผู้จัดการหนึ่งหรือสองคน ซึ่งจะมีอำนาจ และหน้าที่ตามที่ระบุไว้ในกฎระเบียบหรือตามการมอบหมายของบริษัทแม่

สำนักงานตัวแทนมีสิทธิในการเคลื่อนไหวทำกิจกรรมได้ดังนี้

- เก็บข้อมูลและศึกษาความเป็นไปได้สำหรับโครงการลงทุนใน สปป.ลาว เพื่อรายงานให้บริษัทแม่

- เป็นสถานที่ติดต่อและประสานงานทางธุรกิจกับภายในและต่างประเทศให้บริษัทแม่

²³ ดู กฎหมายว่าด้วยการส่งเสริมและคุ้มครองการลงทุนต่างประเทศ เลขที่ 01/94 ม.8.

²⁴ ดู คำสั่งฯ เลขที่ 46/นย ม.12.

- ทำสัญญาการลงทุนและเอกสารต่างๆ สำหรับงานรับเหมาก่อสร้างหรือการบริการตามการมอบหมายของบริษัทแม่

- ติดตามการปฏิบัติตามสัญญาลงทุน การรับเหมาก่อสร้าง หรือการบริการในนามของบริษัทแม่

ส่วนกิจกรรมที่ห้ามสำนักงานตัวแทนทำ มีคือ

- ทำหรือลงนามในสัญญาและเอกสารต่างๆ โดยไม่มีการมอบหมายอย่างเป็นทางการเป็นลายลักษณ์อักษรของบริษัทแม่

- ดำเนินการหรือเคลื่อนไหวทางธุรกิจใดหนึ่ง เพื่อหากำไรหรือรายได้ ยกเว้นเงินสนับสนุนของบริษัทแม่

- ประกาศให้ตนเองไม่อยู่ในฐานะที่จะให้หนี้สินได้ตามกำหนดหรือล้มละลาย

- นำเข้าเครื่องมือ เครื่องใช้ และพาหนะการผลิต ยกเว้นเครื่องมือ และพาหนะการผลิตที่ได้รับอนุญาตเท่านั้น

นอกจากกิจกรรมต่างๆ ที่กล่าวมาข้างบนแล้ว สำนักงานตัวแทนยังสามารถถือสมุดบันทึก สมุดบัญชีและข้อมูลทางการเงินแบบง่าย เพื่อใช้เป็นหลักฐานในการเสียภาษีอากร สำนักงานอาจถูกยกเลิกในกรณีที่มีการตกลงของบริษัทแม่ การยกเลิกของบริษัทแม่เอง หรือตามการตกลงของคณะกรรมการคุ้มครองการลงทุน ส่วนใบอนุญาตตั้งสำนักงานจะมีอายุใช้ได้เพียงหนึ่งปี และสามารถต่อได้ครั้งละหนึ่งปีตามการอนุมัติของคณะกรรมการคุ้มครองการลงทุน²⁵

ผู้ลงทุนต่างประเทศ นอกจากจะสร้างตั้งสาขาหรือสำนักงานตัวแทนของตนได้แล้ว ยังสามารถสร้างตั้งวิสาหกิจของตนตามรูปแบบบริษัทได้ด้วย ซึ่งประกอบด้วยบริษัทหุ้นส่วน บริษัทจำกัดและบริษัทมหาชนดังอธิบายไว้แล้วข้างต้น

คำว่า “บริษัท” คือหน่วยธุรกิจซึ่งบุคคลตั้งแต่ 2 คน ขึ้นไปหรือนิติบุคคลเป็นผู้จัดตั้งขึ้นบนพื้นฐานสัญญาเพื่อรวบรวมทรัพย์สิน ทุนรอน แรงงาน เพื่อดำเนินธุรกิจร่วมกัน และแบ่งปันกำไรสุทธิด้วยกัน

สำหรับบริษัทจำกัดนั้น บุคคลคนเดียว หรือนิติบุคคลก็สามารถจัดตั้งได้²⁶

“บริษัทจำกัด” คือ บริษัทรูปแบบหนึ่งซึ่งจัดตั้งขึ้นด้วยการแบ่งทุนเป็นหุ้น แต่ละหุ้นมีมูลค่าเท่ากันโดยมีผู้ถือหุ้นในการเริ่มจัดตั้งบริษัทตั้งแต่ 2 คนขึ้นไป ผู้ถือหุ้นของบริษัทจำกัดมีจำนวนทั้งหมดไม่เกิน 20 คน ซึ่งมีความรับผิดชอบต่อนี้สินบริษัทไม่เกินมูลค่าหุ้นที่ตนยังมีพันธอนเท่านั้น ส่วนผู้ถือหุ้นไม่จำเป็นต้องมีฐานะเป็นนักธุรกิจ

²⁵ ดู คำรายนายกฯ เลขที่ 46/นย ม.13.

²⁶ ดู กฎหมายว่าด้วยธุรกิจ เลขที่ 03/สพข ลงวันที่ 18-7-94 ม.20.

หุ้นของบริษัทจำกัดอาจเป็นเงินหรือวัตถุก็ได้ หุ้นที่เป็นวัตถุต้องมอบในวันจัดตั้งบริษัท และต้องประเมินค่าเป็นเงินโดยคณะกรรมการตรวจสอบการรวมหุ้น หรือการประชุมตั้งบริษัท หุ้นที่เป็นเงินต้องมีอย่างน้อย 50% ของมูลค่าหุ้นที่ต้องประกอบในวันก่อตั้งบริษัท ส่วนที่เหลือต้องนำมาให้หมดภายในกำหนด 2 ปี นับแต่วันที่บริษัทได้ขึ้นทะเบียนวิสาหกิจ เป็นต้นไป

หุ้นของบริษัทจำกัดจะโอนให้คนภายนอกหรือภายในบริษัทก็ได้ สำหรับการโอนหุ้นให้คนภายนอกบริษัทนั้น ต้องได้รับความเห็นชอบโดยเสียงข้างมากของผู้ถือหุ้น ซึ่งเป็นตัวแทนอย่างน้อยให้สองในสามส่วนของทุนบริษัท...²⁷

ส่วนคำว่า “บริษัทหุ้นส่วน” คือรูปแบบของบริษัทหนึ่งซึ่งได้รับการก่อตั้งขึ้นโดยอาศัยความเชื่อถือ ระหว่างผู้ร่วมหุ้นด้วยกัน

ผู้ร่วมหุ้นของบริษัทหุ้นส่วนทุกคนมีฐานะเป็นนักธุรกิจและรับผิดชอบร่วมกันต่อหนี้สินทั้งหมดของบริษัทโดยไม่มีขอบเขต

บริษัทอาจจะเอาชื่อของผู้ร่วมหุ้นผู้หนึ่ง หรือหลายคนมาเป็นชื่อของบริษัท หรือจะชื่ออื่น แต่ชื่อของบริษัทต้องมีคำว่า “บริษัทหุ้นส่วน” อยู่ด้วย สำหรับทุนของบริษัทได้มาจากผู้ร่วมหุ้น การร่วมทุนอาจเป็นเงิน วัตถุ แรงงาน หรือทรัพย์สินทางปัญญา ซึ่งต้องตีมูลค่าเป็นเงิน การร่วมทุนและการถอนหุ้นต้องปฏิบัติตามการกำหนดของผู้จัดการบริษัท ใบหุ้นของบริษัทหุ้นส่วนไม่สามารถเปลี่ยนมือได้...²⁸

สำหรับรูปแบบสุดท้าย ก็คือ “บริษัทมหาชน” เป็นรูปแบบบริษัทหนึ่ง ซึ่งจัดตั้งขึ้นด้วยรูปการแบ่งทุนเป็นหุ้น แต่ละหุ้นมีมูลค่าเท่ากัน และมีผู้ถือหุ้นเริ่มจัดตั้งบริษัทตั้งแต่ 7 คน ขึ้นไป ซึ่งมีความรับผิดชอบต่อหนี้สินของบริษัทไม่เกินมูลค่าหุ้นที่ตนยังไม่ได้ลงหุ้นเต็มเท่านั้น ส่วนผู้ถือหุ้นไม่จำเป็นต้องมีฐานะเป็นนักธุรกิจ

หุ้นของบริษัทมหาชนอาจจะประกอบเป็นเงินหรือวัตถุก็ได้ หุ้นที่เป็นเงิน ต้องได้ลงหุ้นในวันจัดตั้งบริษัทอย่างน้อย ร้อยละ 25 ของมูลค่าหุ้นที่ตนต้องร่วมทุน ส่วนที่เหลือต้องลงหุ้นภายในกำหนด 3 ปี นับตั้งแต่วันที่บริษัทได้ขึ้นทะเบียนวิสาหกิจเป็นต้นไปตามการกำหนดของคณะกรรมการบริหาร หุ้นที่ลงเป็นวัตถุต้องประเมินเป็นเงินโดยคณะกรรมการลงหุ้นหรือที่ประชุมจัดตั้งบริษัท และต้องได้มอบให้บริษัทในวันจองหุ้น มูลค่าหุ้นหนึ่งของบริษัทสูงสุดไม่เกิน 10,000 กีบ...²⁹

²⁷ ดู กฎหมายว่าด้วยธุรกิจ เลขที่ 03/สพช. ม.45-59.

²⁸ ดู กฎหมายว่าด้วยธุรกิจ เลขที่ 03/สพช. ม.38-44.

²⁹ ดู กฎหมายว่าด้วยธุรกิจ เลขที่ 03/สพช. ม.60-76.

สำหรับการลงทุนภายในประเทศ ผู้ลงทุนสามารถจัดตั้งวิสาหกิจของตนตาม 4 ประเภท คือ วิสาหกิจเอกชน รัฐวิสาหกิจ วิสาหกิจรวมหมู่ และวิสาหกิจผสม (รัฐวิสาหกิจผสมกับภายในหรือต่างประเทศ วิสาหกิจเอกชนผสมกับภายในหรือต่างประเทศ) หรือตาม 2 รูปแบบวิสาหกิจ เช่น วิสาหกิจส่วนบุคคล และบริษัท³⁰ ตามที่อธิบายมาแล้วข้างต้น

โดยจะเห็นว่า นับตั้งแต่วันที่เปิดประเทศจนถึงปี 1991 นักลงทุนได้ให้ความสนใจในการสร้างตั้งวิสาหกิจของตนตามรูปแบบวิสาหกิจผสมมากที่สุด รวม 63 โครงการ รองลงมาคือ วิสาหกิจที่เป็นทุนจากต่างประเทศฝ่ายเดียว มี 42 โครงการ ส่วนอันดับสุดท้าย คือ ธุรกิจตามสัญญา รวม 11 โครงการ³¹

จากผลการวิเคราะห์ข้างบน เมื่อเปรียบเทียบกับพระราชบัญญัติส่งเสริมการลงทุน พ.ศ. 2520 ของไทยแล้ว จะเห็นว่า พระราชบัญญัติไม่ได้กำหนดรูปแบบการลงทุนไว้ แต่จะมอบอำนาจให้คณะกรรมการประกาศกำหนดประเภทและขนาดของกิจการที่จะให้การส่งเสริมการลงทุน โดยผู้ได้รับการส่งเสริมต้องเป็นบริษัท มูลนิธิ หรือ สหกรณ์³²

ส่วนเวียดนามนั้น กฎหมายลงทุนต่างประเทศของเวียดนามกำหนดให้นักลงทุนสามารถจัดตั้งวิสาหกิจของตนได้ใน 3 รูปแบบคือ³³

- ธุรกิจตามสัญญา (Business by Contract)
- วิสาหกิจผสม
- วิสาหกิจต่างประเทศลงทุน 100%

ซึ่งคล้ายกับการกำหนดในกฎหมายลงทุนต่างประเทศฉบับเก่าของลาว แต่มีการยกเลิกรูปแบบธุรกิจตามสัญญาโดยกฎหมายลงทุนต่างประเทศฉบับใหม่ของลาว

นอกจากนั้น นักลงทุนต่างประเทศที่ลงทุน 100% ในเวียดนามได้รับอนุญาตให้จัดตั้งวิสาหกิจของตนตามประเภทบริษัทจำกัด และมีฐานะนิติบุคคลตามกฎหมายเวียดนาม วิสาหกิจที่ต่างประเทศลงทุน 100%ยังสามารถร่วมกับวิสาหกิจเวียดนาม เพื่อสร้างตั้งวิสาหกิจผสมได้ และบนพื้นฐานการตกลงเห็นชอบของเจ้าของวิสาหกิจ บรรดาวิสาหกิจเวียดนาม สามารถที่จะซื้อหุ้นบางส่วนคืนจากวิสาหกิจต่างประเทศลงทุน 100% เพื่อสร้างตั้งวิสาหกิจผสม³⁴ ซึ่งประเด็นเหล่านี้ไม่มีกำหนดทั้งในพระราชบัญญัติของไทยและกฎหมายลงทุนของลาว

³⁰ ดู กฎหมายว่าด้วยธุรกิจ เลขที่ 03/สพช. ม.4 กฎหมายว่าด้วยการส่งเสริมการลงทุนภายใน เลขที่ 03/95/สพช. ม.4 และดำริฯ เลขที่ 99/นย ม.4.

³¹ ดู ภาคผนวก ฮู.

³² ดู พระราชบัญญัติส่งเสริมการลงทุน พ.ศ. 2520 ม.16 และ 17.

³³ ดู กฎหมายลงทุนจากต่างประเทศในเวียดนาม (ฉบับดัดแก้และเพิ่มเติม เมื่อวันที่ 9-6-2000) ม.4-6.

³⁴ ดู กฎหมายลงทุนจากต่างประเทศในเวียดนาม (ฉบับดัดแก้และเพิ่มเติม เมื่อวันที่ 9-6-2000) ม.15.

สำหรับการลงทุนภายในของเวียดนามนั้น นักลงทุนมีสิทธิที่จะเลือกรูปแบบการลงทุนด้วยตนเอง³⁵ ซึ่งกฎหมายลงทุนภายในไม่ได้กำหนดรูปแบบเอาไว้

จากที่กล่าวมา อาจสรุปได้ว่า ผู้ลงทุนต่างประเทศสามารถที่จะเลือกลงทุนในลาวได้ใน 2 รูปแบบคือ วิสาหกิจร่วมลงทุน และวิสาหกิจต่างชาติลงทุน 100% และสามารถที่จะจัดตั้ง บริษัทได้ใน 3 รูปแบบเช่น บริษัทหุ้นส่วน บริษัทจำกัด และบริษัทมหาชน นอกจากนี้ ผู้ลงทุนต่างประเทศแต่ฝ่ายเดียวยังสามารถจัดตั้งสำนักงานสาขาหรือสำนักงานตัวแทนของตนใน สปป.ลาวได้ตามที่กฎหมายกำหนด

ส่วนการลงทุนภายใน สปป.ลาว ผู้ลงทุนสามารถจัดตั้งวิสาหกิจของตนตาม 4 ประเภทคือ วิสาหกิจเอกชน รัฐวิสาหกิจ วิสาหกิจร่วมหมู่ และวิสาหกิจผสม หรือตาม 2 รูปแบบวิสาหกิจเช่น วิสาหกิจส่วนบุคคล และบริษัท

ในประเทศไทย พระราชบัญญัติส่งเสริมลงทุนไม่ได้กำหนดรูปแบบวิสาหกิจเอาไว้ แต่ให้เป็นหน้าที่ของคณะกรรมการที่จะประกาศกำหนดประเภทและขนาดของโครงการลงทุนต่างๆ ที่จะให้การส่งเสริม โดยผู้ได้รับการส่งเสริมต้องเป็นบริษัท มูลนิธิ หรือ สหกรณ์ เท่านั้น

แต่ในเวียดนามนั้น กฎหมายลงทุนของต่างชาติในเวียดนาม นอกจากจะกำหนด 3 รูปแบบวิสาหกิจไว้แล้ว ยังอนุญาตให้ผู้ลงทุนต่างประเทศที่ลงทุนเอง 100% สามารถจัดตั้งบริษัทจำกัดที่มีฐานะนิติบุคคลตามกฎหมายเวียดนามได้ด้วย พร้อมนั้น กฎหมายยังเปิดช่องให้วิสาหกิจเวียดนาม สามารถที่จะร่วมหรือ ซื้อหุ้นบางส่วนคืน จากวิสาหกิจที่ต่างชาติลงทุน 100% เพื่อจัดตั้งวิสาหกิจร่วมทุนซึ่งปัญหาเหล่านี้ไม่มีกำหนดในกฎหมายลาว รวมทั้งพระราชบัญญัติของไทย

สำหรับการลงทุนภายในประเทศเวียดนาม กฎหมายอนุญาตให้นักลงทุนสามารถเลือกรูปแบบหรือประเภทการลงทุนได้เอง

ส่วนรูปแบบการลงทุนที่คนต่างชาตินิยมกันมากที่สุดก็คือในรูปของบริษัทจำกัดเนื่องจากมีความเหมาะสมและเป็นประโยชน์ในทางธุรกิจหลายประการดังที่กฎหมายลงทุนต่างประเทศของเวียดนามกำหนดไว้

แต่ผู้ลงทุนจะเลือกรูปแบบใดเป็นรูปแบบสำหรับการลงทุนของตนนั้น ก็ขึ้นอยู่กับความเหมาะสมในหลายด้าน เช่น การระดมเงินทุน ความรับผิดชอบของผู้ลงทุน การบริหารและการจัดการ สิทธิและข้อห้ามตามกฎหมายบางประเภทและภาวะทางภาษีอากร

แต่ในเรื่องวิสาหกิจที่มีการลงทุนของต่างชาติ 100% นั้น สปป.ลาวน่าจะศึกษาค้นคว้าและหาช่องทางที่จะให้ผู้ลงทุนฝ่ายลาวเข้าร่วมทุนหรือซื้อหุ้นบางส่วนคืนได้เพื่อสร้างตั้งวิสาหกิจ

³⁵ ดู กฎหมายส่งเสริมการลงทุนภายในประเทศเวียดนาม (ฉบับดัดแก้ฯ) ม.30.

ร่วมทุนดังที่กฎหมายของเวียดนามกำหนดไว้ ซึ่งจะเป็นผลดีแก่วิสานาธิกของลาว และคนลาวโดยรวมในอนาคต

3.4 หลักการในเรื่องทุนประกอบกิจการ

ในหัวข้อก่อน ได้อธิบายถึงรูปแบบการลงทุน แต่ในหัวข้อนี้จะได้วิเคราะห์ถึงวิธีการ และโครงสร้างการร่วมทุนที่ต่างกันในแต่ละรูปแบบการลงทุนและประเภทของนักลงทุน

ก่อนจะเข้ารายละเอียด ของแต่ละปัญหา ขออธิบายคำว่า "ทุนของบริษัท" และ "ทุนจดทะเบียน"

"ทุนของบริษัท" คือ ทุนที่ผู้ร่วมลงทุน (หุ้นส่วนหรือผู้ถือหุ้น) ได้โอนสิทธิการใช้ให้แก่บริษัทและมีสิทธิ์ได้รับการตอบแทนจากผลของการดำเนินธุรกิจของบริษัทตามอัตราส่วนของทุนที่เข้าร่วมลงทุนนั้น ทุนดังกล่าวอาจเป็นทรัพย์สินคงที่ (มีตัวตนหรือไม่มีตัวตน) ทุนหมุนเวียน แรงงาน หรือทรัพย์สินทางปัญญา....³⁶

ส่วนคำว่า "ทุนจดทะเบียน" คือ หุ้นส่วนหรือผู้ถือหุ้นตกลงร่วมทุนในเวลาจัดตั้งบริษัทหรือเวลาเพิ่มทุน ทุนจดทะเบียน ของบริษัทคือผลบวกของทุนจดทะเบียนและทุนจดทะเบียนที่ต้องการเพิ่มเติมตามกำหนดเวลาที่ระบุไว้ในกฎระเบียบของบริษัท มูลค่าทุนจดทะเบียนที่ได้ระบุไว้ในกฎหมายคือ กำหนดทุนต่ำสุดสำหรับแต่ละรูปแบบบริษัท ในกรณีที่รัฐบาลได้กำหนดทุนสำหรับบางประเภทธุรกิจไว้สูงกว่านั้น ทุนสำหรับจดทะเบียนต้องปฏิบัติตามทุนที่รัฐบาลได้กำหนดไว้ และทุนจดทะเบียนของบริษัทต้องแสดงอย่างครบถ้วนในใบสรุปทรัพย์สิน....³⁷

ตามกฎหมายว่าด้วยการลงทุนของต่างชาติในลาวนั้น ทุกรูปแบบวิสาหกิจที่เป็นการลงทุนของต่างชาติ ยกเว้นสำนักงานผู้แทน จะต้อง มีทุนจดทะเบียน ตั้งแต่ 100.000 เหรียญสหรัฐขึ้นไป ส่วนในวิสาหกิจผสม ผู้ลงทุนต่างประเทศต้องร่วมลงทุนไม่ต่ำกว่าร้อยละ 30 ของทุนจดทะเบียน ทั้งหมดที่ผู้เกี่ยวเสนอในเวลายื่นคำร้องขอลงทุน ยกเว้นวิสาหกิจผสมที่ตั้งขึ้นในกิจการเปิดแต่มีเงื่อนไข ซึ่งคณะกรรมการคุ้มครองการลงทุนจะเป็นผู้กำหนดและประกาศแจ้งการเกี่ยวกับอัตราส่วนการถือหุ้นของแต่ละฝ่ายที่เกี่ยวข้อง

ผู้ลงทุนต่างประเทศอาจลงทุนในรูปของเงินสดหรือวัตถุก็ได้ ในกรณีเป็นเงินสดจะต้องเป็นเงินตราต่างประเทศ สกุลแข็งที่สามารถแลกเปลี่ยนได้ในตลาดสากลและให้ประเมินค่าเป็นเงินกิบตามอัตราแลกเปลี่ยนของธนาคารแห่งชาติลาวในวันประกอบทุน ทั้งวิสาหกิจผสมและวิสาหกิจที่

³⁶ ดู คำร่ำว่าด้วยการจัดตั้งปฏิบัติกฎหมายว่าด้วยธุรกิจ เลขที่ 31/นย ม.14.

³⁷ ดู คำร่ำว่าด้วย การจัดตั้งปฏิบัติกฎหมายว่าด้วยธุรกิจ เลขที่ 31/นย ม.15.

เป็นทุนของต่างประเทศทั้งหมด จะต้องเปิดบัญชีการเงินเป็นเงินกีบและเงินสกุลต่างชาติดกับธนาคารแห่ง สปป.ลาว หรือธนาคารสาขาของต่างประเทศในลาว³⁸ (ดู แผนภูมิ 3.1และตารางที่ 3.3)

ส่วนที่เป็นวัตถุประสงค์ ต้องได้ผ่านการประเมินมูลค่าโดยธนาคารแห่งชาติลาว แต่ในกรณีที่ธนาคารแห่งชาติลาวไม่สามารถทำการประเมินได้ ผู้ลงทุนต่างประเทศสามารถใช้บริการของผู้ตรวจตราที่เป็นอิสระโดยการเห็นดีของธนาคารแห่งชาติลาว การตีมูลค่าของผู้ตรวจตราดังกล่าวให้ถือว่าใช้ได้และเป็นอันสิ้นสุด สำหรับค่าใช้จ่ายในการบริการดังกล่าวให้เป็นภาระของผู้ลงทุนเอง³⁹

สำหรับการลงทุนภายในประเทศนั้น คำว่า "การลงทุนภายใน" คือ การนำเอาเงินทุนเข้าทำการผลิต และดำเนินธุรกิจในแขนงการต่างๆ โดยพลเมืองลาว คนลาวที่อาศัยอยู่ต่างประเทศแต่ยังถือสัญชาติลาว คนต่างด้าว และคนไม่มีสัญชาติ ที่ดำรงชีวิตอย่างถาวรใน สปป.ลาว ซึ่งเรียกว่า "ผู้ลงทุนภายใน"⁴⁰ บุคคลและนิติบุคคลที่ต้องการจะลงทุนจะต้องมีทุนจดทะเบียนตั้งแต่หนึ่งล้านกีบขึ้นไป⁴¹

แต่เมื่อเปรียบเทียบกับพระราชบัญญัติส่งเสริมการลงทุนของไทย พ.ศ. 2520 ปรากฏว่าพระราชบัญญัติไม่ได้กำหนดประเด็นการร่วมลงทุนของผู้ลงทุนชาวต่างประเทศ รวมทั้งคนไทยไว้โดยตรง แต่จะมีการกำหนดประเด็นนี้ไว้ในบางวรรคของบางมาตราเท่านั้น⁴²

ส่วนในเวียดนามนั้น กฎหมายลงทุนของเวียดนามได้กำหนดการประกอบทุนทั้งที่เป็นของคนต่างชาติและผู้ลงทุนเวียดนามไว้ค่อนข้างละเอียดเมื่อเปรียบเทียบกับกฎหมายลงทุนของลาว และพระราชบัญญัติส่งเสริมการลงทุนของไทย

กฎหมายการลงทุนของต่างประเทศในเวียดนามกำหนดให้ผู้ลงทุนต่างประเทศในวิสาหกิจผสมต้องร่วมลงทุนดังนี้

- เงินตราต่างประเทศ เงินเวียดนามที่ได้จากการลงทุนในเวียดนาม

³⁸ ดู กฎหมายว่าด้วย ธนาคารแห่ง สปป.ลาว เลขที่ 05/สพช ลงวันที่ 14 ตุลาคม 1995 ม. 4 และ 31. และรัฐบัญญัติว่าด้วยธนาคารธุรกิจ เลขที่ 01/สปป ลงวันที่ 11 มิถุนายน-1997 ม.2 10 34 และ 39.

³⁹ ดู กฎหมายว่าด้วยการส่งเสริมและคุ้มครองการลงทุนต่างประเทศ เลขที่ 01/94 ลงวันที่ 14-3-94 ม.6 และดำรัสนายกฯ เลขที่ 46/นย ม.10 และ 12.

⁴⁰ ดู กฎหมายว่าด้วยการส่งเสริมการลงทุนภายใน เลขที่ 03/95/สพช ลงวันที่ 14-10-95 ม.2 และดำรัสว่าด้วยการปฏิบัติกฎหมายส่งเสริมการลงทุนภายใน เลขที่ 99/ นย ม.2.

⁴¹ ดู กฎหมายว่าด้วยธุรกิจ เลขที่ 03/สพช ลงวันที่ 18-7-94 ม. 8.

⁴² ดู พระราชบัญญัติส่งเสริมการลงทุนของไทย พ.ศ. 2520 ม.18 (ข้อ 3 และ 4) ม. 20 (ข้อ (1)) และ ม.38.

- ส่วนประกอบ เครื่องจักร โรงเรือน สิ่งก่อสร้างต่างๆ
- มูลค่าทางด้านลิขสิทธิ์ สิทธิบัตร เครื่องหมายทางการค้า
- ส่วนผู้ลงทุนฝ่ายเวียดนามจะต้องร่วมลงทุน คือ
- เงินเวียดนาม เงินตราต่างประเทศ
- มูลค่าของสิทธิในการใช้ที่ดินตามที่กฎหมายที่ดินกำหนด
- บรรดาทรัพย์สินกรรมชาติ มูลค่าสิทธิการใช้น้ำและทะเลตามที่กฎหมายกำหนด
- ส่วนประกอบ เครื่องจักร โรงเรือน สิ่งก่อสร้างต่างๆ
- มูลค่าทางด้านลิขสิทธิ์ สิทธิบัตร

สำหรับการประกอบทุนด้วยรูปการอื่น นอกจากที่อธิบายข้างบน จะต้องได้รับความเห็นชอบจากรัฐบาลเวียดนาม

อัตราส่วนการร่วมลงทุน ในทุนจดทะเบียนของผู้ลงทุนต่างประเทศ จะไม่ถูกจำกัดด้านอัตราส่วนสูงสุดโดยให้เป็นไปตามการตกลงของทุกฝ่ายที่เข้าร่วม แต่จะไม่ต่ำกว่าร้อยละ 30 ของทุนจดทะเบียนทั้งหมด ในกรณีพิเศษ อัตราส่วนนี้อาจต่ำกว่าร้อยละ 30 แต่ต้องได้รับคำรับรองจากองค์กรคุ้มครองการลงทุนของรัฐบาล ในระยะการดำเนินการผลิตหรือทำธุรกิจ วิสาหกิจที่มีการลงทุนของต่างชาติ จะไม่สามารถลดทุนจดทะเบียนลงได้

ส่วนวิสาหกิจร่วมทุนที่มีหลายฝ่ายเข้าร่วม อัตราส่วนการร่วมทุนต่ำสุดของผู้ลงทุนฝ่ายเวียดนามนั้น รัฐบาลเวียดนามจะเป็นผู้ตัดสิน ในประเภทเศรษฐกิจที่สำคัญ รัฐบาลจะเป็นผู้ตัดสินเกี่ยวกับอัตราส่วนการเพิ่มทุนจดทะเบียนของฝ่ายเวียดนามในวิสาหกิจร่วมทุน

แต่เมื่อเปรียบเทียบกับหลักการประกอบทุนในกฎหมายลงทุนลาวแล้ว จะเห็นว่า กฎหมายลงทุนลาวไม่มีการกำหนดการประกอบทุนที่เป็นเทคโนโลยี ลิขสิทธิ์ และสิทธิบัตรสำหรับผู้ลงทุนฝ่ายลาว

สำหรับวิธีการจำแนกว่า วิสาหกิจใดเป็นวิสาหกิจของคนต่างชาติ หรือเป็นของคนลาวนั้น กฎหมายลงทุนของลาวถือเอากรณีการเข้าร่วมของคนในชาติ แต่หลายประเทศถือเอาอัตราส่วนการประกอบทุนเป็นเกณฑ์ เช่นว่า ถ้าผู้ลงทุนต่างประเทศลงทุนมากกว่าร้อยละ 51 ของทุนวิสาหกิจทั้งหมด ถือว่าวิสาหกิจนี้เป็นวิสาหกิจของต่างชาติ ส่วนในวิสาหกิจผสมนั้น จะต้องมีคนภายในชาติลงทุนระหว่างร้อยละ 51-70 ของทุนวิสาหกิจทั้งหมด⁴³

ในวิสาหกิจผสม ผู้ลงทุนต่างประเทศที่ลงทุนในลาว จะต้องร่วมลงทุนในทุนจดทะเบียนในอัตราส่วนไม่ต่ำกว่าร้อยละ 30 ของทุนจดทะเบียนทั้งหมดที่ผู้ขออนุญาตเสนอในเวลายื่นคำร้องขอลงทุน แต่ในอัตราส่วนสูงสุดเท่าไรนั้น กฎหมายลงทุนลาวไม่ได้กำหนด กำหนดเพียงในกรณี

⁴³ ดู Foreign investment Law of the Dominican Republic, Law No. 861, of July 22, 1978, Art., 1.

จัดตั้งวิสาหกิจผสมในกิจการเปิดแต่มีเงื่อนไข คณะกรรมการคุ้มครองการลงทุนจะเป็นผู้กำหนดเงื่อนไขและประกาศอัตราส่วนการประกอบทุนของแต่ละฝ่าย

เมื่อเปรียบเทียบกับการลงทุนของต่างชาติในเวียดนามแล้ว กฎหมายไม่ได้จำกัดอัตราส่วนการประกอบทุนสูงสุดของผู้ลงทุนต่างประเทศ แต่ให้เป็นหน้าที่ของทุกฝ่ายที่เข้าร่วมจะต้องเจรจาและตกลงกันเอง แต่ไม่ให้ต่ำกว่าร้อยละ 30 ของทุนจดทะเบียน ยกเว้น กรณีที่มีการตกลงของรัฐบาลเป็นการเฉพาะ นอกจากนี้ วิสาหกิจที่มีการลงทุนของต่างประเทศในเวียดนามจะไม่ได้ถูกอนุญาตให้ลดทุนจดทะเบียนลงได้ในช่วงที่วิสาหกิจนั้นยังดำเนินธุรกิจอยู่ ซึ่งประเด็นนี้กฎหมายลาวไม่ได้กล่าวถึง

ส่วนการลงทุนภายใน สปป.ลาวนั้น กฎหมายระบุให้ผู้ที่ต้องการจะลงทุน จะต้อง มีทุนจดทะเบียนตั้งแต่หนึ่งล้านกีบขึ้นไปเพียงอย่างเดียวโดยไม่มีกรกล่าวถึงการประกอบทุนอย่างอื่น เช่น เงินตราต่างประเทศ เครื่องจักร โรงเรือน มูลค่าของสิทธิการใช้ที่ดิน ทรัพยากรธรรมชาติ....ดังที่กฎหมายลงทุนของเวียดนามและหลายประเทศได้กำหนดไว้

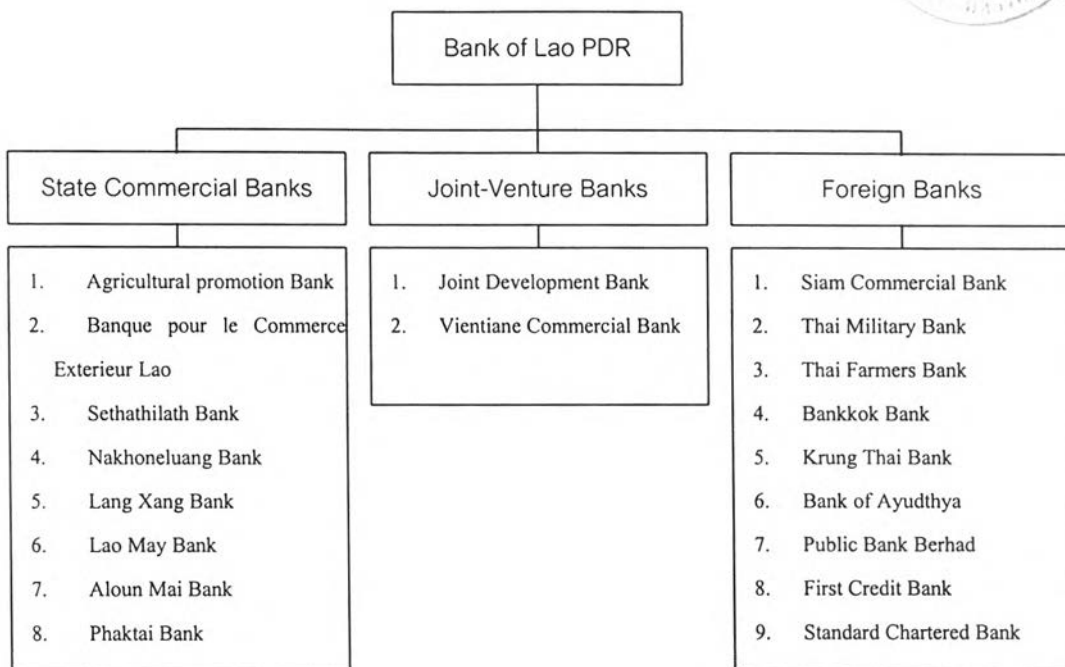
นอกจากนั้น กฎหมายลงทุนภายในของลาวยังไม่ได้ระบุถึงสัดส่วนการลงทุนหรือถือหุ้นของคนต่างประเทศที่มีถิ่นที่อยู่ในลาว ในวิสาหกิจของลาว ซึ่งกฎหมายเวียดนามได้กำหนดประเด็นนี้ไว้ค่อนข้างชัดเจน

พร้อมนั้นกฎหมายลงทุนของลาวยังไม่ได้กำหนด เรื่องการกักเงินจากต่างประเทศหรือภายในประเทศเพื่อมาลงทุนโดยมีการค้ำประกันของรัฐ ซึ่งปัญหานี้ได้ก่อให้เกิดวิกฤตเศรษฐกิจในหลายประเทศเอเชียและลาตินอเมริกามาแล้ว จากข้อกำหนดในกฎหมายลงทุนต่างชาติของประเทศสาธารณรัฐโดมินิกันนั้น รัฐจะไม่รับรองหรือให้การค้ำประกันการกักเงินจากต่างประเทศของบริษัทต่างชาติ ไม่ว่าจะโดยทางตรงหรือผ่านองค์กรของรัฐก็ตาม และถ้าเป็นกักเงินภายในประเทศ บริษัทต่างชาติจะไม่สามารถกักเงินที่มีระยะเวลาการให้กู้สูงกว่าหนึ่งปี ถ้ามิได้รับการอนุญาตจากคณะกรรมการด้านการเงินของประเทศ⁴⁴

โดยภาพรวมแล้ว กฎหมายลงทุนของลาวยังไม่ได้กล่าวถึงในหลายประเด็นด้วยกัน ดังนั้น จึงควรเป็นหน้าที่ของรัฐบาลลาวที่จะศึกษาค้นคว้าปรับปรุงและแก้ไขต่อไปเพื่อทำให้กฎหมายลงทุนของลาวได้มีเนื้อหาที่ชัดเจน ครบถ้วนและได้มาตรฐานขึ้นกว่าเดิม

⁴⁴ ดู Foreign investment Law of Dominican Republic, Law No. 861, of July 22, 1978 , Art., 25 and 28.

แผนภูมิ 3.1 Banking System in Lao PDR



Source: Office of The Foreign Investment Management

ตารางที่ 3.3 Joint Venture Banks and Foreign Banks Operating in Lao PDR

Bank	Nationality	Capital (Million US\$)	Approval Date
Joint Development Bank	Thai/Lao	25.8	July 17, 1989
Thai Military Bank	Thai	5	September 4, 1992
Siam Commercial Bank	Thai	5	November 26, 1992
Thai Farmers Bank	Thai	5	November 26, 1992
Vientiane Commercial Bank	Australian/Lao	5	February 6, 1993
Krung Thai Bank	Thai	5	February 23, 1993
Bangkok Bank	Thai	5	February 23, 1993
Bank of Ayudaya	Thai	5	March 30, 1994
Public Bank Berhad	Malaysian	5	April 7, 1995
First Credit Bank	U.S.	6	March 1, 1996
Standard Chartered Bank (Representative Office)	U.S.	n.a.	1996

Source: Office of The Foreign Investment Management

3.5 การบริการงานส่งเสริมและคุ้มครองการลงทุนในลาว

3.5.1 องค์การส่งเสริมและคุ้มครองการลงทุน

3.5.1.1 คณะกรรมการคุ้มครองการลงทุนต่างประเทศ

เพื่อให้มีองค์การบริหารและคุ้มครองการลงทุนจากต่างประเทศใน สปป.ลาว ในปี ค.ศ 1989 รัฐบาลแห่ง สปป.ลาว ได้สร้างตั้งหน่วยงานรัฐหนึ่งขึ้น ซึ่งมีชื่อเรียกว่า "องค์การคุ้มครองการลงทุนของสภารัฐมนตรีแห่ง สปป.ลาว" องค์การนี้มีประธานสภารัฐมนตรีเป็นประธาน บรรดาสัฐมนตรีของกระทรวงที่เกี่ยวข้องเป็นกรรมการ และกระทรวงการค้าและพัวพันเศรษฐกิจกับต่าง

ประเทศเป็นหน่วยงานประจำการ ส่วนหน้าที่รับผิดชอบขององค์กรนี้คือ พิจารณา และแก้ไขทุก ปัญหาที่เกี่ยวข้องกับการลงทุนจากต่างประเทศในขอบเขตทั่วประเทศ⁴⁵

หลังจากกฎหมายลงทุนต่างประเทศฉบับแรกถูกนำมาใช้มาได้ประมาณ 6 ปี รัฐบาลได้ ประกาศใช้กฎหมายว่าด้วยการส่งเสริมและคุ้มครองการลงทุนของต่างประเทศ เลขที่ 01/94 ลงวันที่ 14-3-1994 เพื่อใช้แทนฉบับแรก ตามกฎหมายใหม่ ได้จัดตั้งองค์กรรัฐเพื่อส่งเสริมและคุ้มครอง การลงทุนของต่างประเทศซึ่งเรียกว่า "คณะกรรมการคุ้มครองการลงทุนต่างประเทศ" และมีชื่อ อักษรย่อว่า "ค.ล.ท." คณะกรรมการนี้ประกอบด้วยประธานหนึ่งท่านคือ ท่านรองนายกรัฐมนตรี รัฐมนตรีของกระทรวงที่เกี่ยวข้องเป็นกรรมการ และสำนักงานคุ้มครองการลงทุนต่างประเทศ⁴⁶ เป็นหน่วยงานประจำการและเสนาธิการให้แก่คณะกรรมการคุ้มครองการลงทุนต่างประเทศ เป็นองค์กรรับผิดชอบปฏิบัติตามกฎหมายฉบับใหม่นี้ พร้อมทั้งรับผิดชอบในการส่งเสริม และคุ้มครองการลงทุนของต่างประเทศใน สปป.ลาว⁴⁷ ทุกการลงทุนของต่างประเทศ ใน สปป.ลาว จะต้อง ได้รับการบริหาร การอนุญาตและการคุ้มครองรวมศูนย์ "ณ จุดเดียว" ซึ่งได้แก่ คณะกรรมการคุ้มครองการลงทุนต่างประเทศเป็นศูนย์กลาง โดยมีการเข้าร่วมของบรรดากระทรวง แขนงการและ ท้องถิ่นที่เกี่ยวข้อง นอกจากนี้ คณะกรรมการยังมีหน้าที่รับผิดชอบประสานกับบรรดา กระทรวง แขนงการและท้องถิ่น ในการติดตาม และตรวจตราการจัดตั้งปฏิบัติการลงทุนของต่าง ประเทศให้ถูกต้องตามใบอนุญาตลงทุน บทวิพากษ์เศรษฐกิจ-เทคนิค และระเบียบกฎหมายของ สปป.ลาว บรรดากระทรวง แขนงการ และ ท้องถิ่น มีหน้าที่รับผิดชอบคุ้มครองโครงการการลงทุน ต่างประเทศตามแขนงการและตามขอบเขตอำนาจของตน⁴⁸

⁴⁵ ดู กฎหมายว่าด้วยการลงทุนของต่างประเทศในสปป.ล. เลขที่ 07/ปสล. ลงวันที่ 19-เมษายน-1988 ม.29 และคำสั่งของสภารัฐมนตรีเกี่ยวกับการจัดตั้งปฏิบัติกฎหมายว่าด้วยการลงทุนของต่างประเทศใน สปป.ล. เลขที่ 20/ปสล. ลงวันที่ 21 มีนาคม 1989 ม.8 และ Ultimate Business Research Co., Ltd. for JETRO, Investment Environment in Lao People's Democratic Republic, pp. 43 and 44.

⁴⁶ คำว่า "สำนักงานคุ้มครองการลงทุนต่างประเทศ" ในภาษาลาวเรียกว่า "ห้องการคุ้มครองการลงทุน ต่างประเทศ" โดยมีชื่อย่อ "น.ก.ค.ล.ท." หรือ ในภาษาอังกฤษ มีชื่อว่า "The Office of Foreign Investment Management".

⁴⁷ ดู Ultimate Business Research Co., Ltd. for JETRO, Investment Environment in Lao People's Democratic Republic, P. 43.

⁴⁸ ดู กฎหมายว่าด้วยการส่งเสริม และคุ้มครองการลงทุนจากต่างประเทศใน สปป.ลาว เลขที่ 01/94 ลง วันที่ 14-6-94 ม.22 23 และ 28 และ Todd E. Dirksen and others, Lao law report volume1, chapters 1-20 : brief summaries of the major laws and decrees of Laos, p.15.

ส่วนสำนักงานคุ้มครองการลงทุนของต่างประเทศซึ่งมีชื่ออักษรย่อว่า "ส.ค.ล.ท." เป็นหน่วยงานเสนาธิการและขึ้นตรงกับคณะกรรมการคุ้มครองการลงทุนต่างประเทศ มีฐานะเทียบเท่ากรมในกระทรวงต่างๆ และอยู่ภายใต้การชี้นำและเป็นประธานของท่านรองนายกรัฐมนตรี

สำนักงานคุ้มครองการลงทุนต่างประเทศประกอบด้วย หัวหน้าหนึ่งท่าน ซึ่งแต่งตั้งโดยท่านนายกรัฐมนตรี รองหัวหน้า 2-3 ท่าน ซึ่งได้รับการแต่งตั้งโดยรัฐมนตรี หัวหน้าห้องว่าการสำนักงานนายกรัฐมนตรี และมีแผนกการต่างๆ คือ

- แผนกยุทธศาสตร์ แผนกการ ติดตาม และประเมินผล
- แผนกส่งเสริม และข่าวสารการลงทุน
- แผนกบริการการลงทุน
- แผนกค้ำค้ำและวิจัยโครงการ
- แผนกกฎหมาย และ
- แผนกจัดตั้ง บริหาร และการคลัง

สำหรับหน้าที่รับผิดชอบของสำนักงานคุ้มครองการลงทุนต่างประเทศ มีดังนี้

- ปฏิบัติแผนนโยบายของรัฐบาลเกี่ยวกับการส่งเสริมและดึงดูดการลงทุนจากต่างประเทศ
- ค้ำค้ำแผนยุทธศาสตร์ ระเบียบกฎหมายและมาตรการต่างๆ เพื่ออำนวยความสะดวกให้แก่การลงทุน
- โฆษณา เผยแพร่ และให้คำแนะนำเกี่ยวกับนโยบาย กฎหมายและระเบียบการต่างๆ ที่เกี่ยวข้องกับการลงทุน
- พิจารณาคำร้องขอลงทุนของต่างประเทศและเป็นศูนย์กลางในการประสานงานระหว่างผู้ลงทุนต่างประเทศ และบรรดากระทรวง องค์กรต่างๆ ของรัฐ และท้องถิ่นต่างๆ
- เจรจาและร่างสัญญา อนุสัญญา ข้อตกลงหรือบันทึกความเข้าใจต่างๆ ที่เกี่ยวข้องกับการลงทุนของต่างประเทศตามผลของการพิจารณาและตกลงเป็นเอกภาพกับภาคส่วนต่างๆ
- นำเสนอผลของการค้ำค้ำวิจัยโครงการต่างๆ ต่อ คณะกรรมการคุ้มครองการลงทุนของต่างประเทศเพื่อพิจารณาอนุมัติ ขอแนวทางในการตอบ-รับ หรือปฏิเสธการลงทุนของต่างประเทศ
- ติดตาม ตรวจสอบ ประเมินผลและเสนอวิธีการแก้ไขปัญหาที่เกิดจากการปฏิบัติบรรดาโครงการ ที่ได้รับอนุญาตให้ลงทุนแล้ว

- เสนอปรับปรุง เปลี่ยนแปลง หรือยกเลิกบรรดาสัญญา อนุสัญญา ข้อตกลงหรือบันทึกความเข้าใจที่ได้ลงนามไปแล้ว ในกรณี que เห็นว่า มีความจำเป็นและเหมาะสม
- ปฏิบัติหน้าที่อื่นๆ ตามมอบหมายที่ได้รับจากคณะกรรมการคุ้มครองการลงทุนต่างประเทศ

นอกจากนั้น สำนักงานคุ้มครองการลงทุนยังมีสิทธิ ดังนี้

- ลงนามในทบบันทึกความเข้าใจ อนุสัญญาหรือสัญญาแม่ที่เกี่ยวกับการลงทุนของต่างประเทศตามการมอบหมายของคณะกรรมการคุ้มครองการลงทุนต่างประเทศ

- ออกคำแนะนำหรือประกาศต่างๆ ที่เกี่ยวข้องกับการลงทุน⁴⁹

เมื่อเปรียบเทียบโครงสร้างขององค์กรที่ควบคุมและบริหารการลงทุนของลาวกับไทยแล้ว จะเห็นว่า สองประเทศมีโครงสร้างขององค์กรที่คล้ายกัน แต่ก็มีบางอย่างที่ต่างกันเช่น กล่าวคือ ประเทศไทย นายกรัฐมนตรีจะเป็นประธานของคณะกรรมการ แต่ลาวได้กำหนดให้รองนายกรัฐมนตรีเป็นประธาน นอกจากนั้น กฎหมายลงทุนจากต่างประเทศของลาว ยังกำหนดให้รัฐมนตรีที่เกี่ยวข้องเป็นกรรมการ ส่วนไทยได้ให้อำนาจแก่นายกรัฐมนตรีในการแต่งตั้งผู้ทรงคุณวุฒิไม่เกิน 10 คนเป็นกรรมการ⁵⁰ จากประสบการณ์ของลาวที่ผ่านมา การกำหนดให้รัฐมนตรีเป็นกรรมการนั้น ไม่ค่อยจะมีความคล่องตัวเนื่องจากรัฐมนตรีเหล่านั้น มีภาระกิจมากมาย เป็นเหตุให้ไม่ค่อยจะมีเวลาหรือมีเวลาน้อยมาก ในการเข้าร่วมประชุมเพื่อปรึกษาหารือ หรือตกลงปัญหาต่างๆ ที่เกี่ยวข้องกับการลงทุน ซึ่งทำให้มีผลกระทบต่องานการลงทุนโดยรวม

แต่เมื่อเปรียบเทียบกับโครงสร้างทางองค์กรคุ้มครองการลงทุนของเวียดนามแล้ว เห็นว่า โครงสร้างทางองค์กรของเวียดนามจะต่างกับของลาวและไทย ในเวียดนามนั้น รัฐบาลจะเป็นผู้ควบคุมและบัญชาอย่างเป็นทางการ สำหรับงานการลงทุนของต่างประเทศในขอบเขตทั่วประเทศ โดยมอบหมายให้กระทรวงวางแผนและการร่วมมือเป็นหน่วยงานช่วยรัฐบาล ในการคุ้มครองและบริหาร และมีสิทธิรับคำร้องขอลงทุนและพิจารณาคำร้องดังกล่าว พร้อมทั้งออกใบอนุญาตลงทุนให้ผู้ร้องขอตามที่รัฐบาลให้อำนาจไว้เท่านั้น นอกจากนั้น รัฐบาลยังได้กระจายอำนาจให้แก่บรรดากระทรวง องค์กรเทียบเท่ากระทรวง องค์กรที่ขึ้นตรงกับรัฐบาล และอำนาจการปกครองแขวงและตัวเมืองต่างๆ ในการเข้าร่วมพิจารณาและตัดสินใจปัญหาต่างๆ ที่เกี่ยวข้องกับการลงทุนโดยเฉพาะโครงการลงทุนที่อยู่ในความรับผิดชอบขององค์กร หรือในพื้นที่ของท้องถิ่นนั้น ๆ พร้อมกันนั้น คณะ

⁴⁹ ดู คำสั่งว่าด้วยภาวะ บทบาท หน้าที่ และขอบเขตสิทธิของห้องการคุ้มครองการลงทุนต่างประเทศ เลขที่ 242/นย ลงวันที่ 28-12-1998 ม.1-4.

⁵⁰ พระราชบัญญัติส่งเสริมการลงทุนของไทย พ.ศ. 2520 ม. 6-15.

กรรมการปกครองชั้นแขวงและตัวเมืองยังสามารถรับคำร้องขอลงทุนมาพิจารณาและออกใบอนุญาตลงทุนแก่ผู้ร้องขอตามการมอบอำนาจของรัฐบาลได้⁵¹

ตามทัศนะของผู้เขียนแล้ว เห็นว่า ลาวควรจะค้นคว้าและศึกษานำใช้รูปแบบทางโครงสร้างของเวียดนาม เพราะการที่รัฐบาลเป็นผู้ควบคุมและดูแลงานการลงทุนจากต่างประเทศ โดยตรงนั้น เห็นว่าเป็นเรื่องที่ทำเป็นและเหมาะสม เนื่องจากลาวและเวียดนาม ต่างก็เพิ่งเปิดประเทศ และมีนโยบายส่งเสริมการลงทุนจากต่างประเทศ จึงมีประสบการณ์น้อยมาก และข้าราชการและผู้เชี่ยวชาญ ด้านนี้ก็ยังมีน้อยเช่นกัน ทางตรงกันข้าม การลงทุนเป็นเรื่องละเอียดอ่อน และจะต้องระมัดระวังเป็นพิเศษโดยเฉพาะการทุจริตในขบวนการพิจารณาและตัดสินใจปัญหาการลงทุน อาจนำความเสียหายให้แก่ประเทศชาติได้ นอกจากนี้ การที่รัฐบาลเวียดนามมอบให้กระทรวงวางแผนและการร่วมมือเป็นหน่วยงานช่วยรัฐบาล ในการคุ้มครองการลงทุนนั้น เป็นการมอบหมายและแบ่งงานที่ถูกต้อง เนื่องจากว่า แผนการและการลงทุนนั้นจะต้องไปด้วยกันเพื่อที่จะควบคุมให้เป็นไปตามเป้าหมายที่วางไว้ แต่ถ้าปล่อยให้มีการลงทุนได้อย่างเสรี ผลร้ายจะมีมากกว่าผลที่ได้รับ โดยเฉพาะในยุคไร้พรมแดน (Globalization) ทั้งการกระจายอำนาจให้แก่บรรดากระทรวง องค์กรเทียบเท่ากระทรวงและท้องถิ่นต่างๆ ให้มีส่วนร่วมในการพิจารณา และตัดสินใจปัญหาต่างๆ ที่เกี่ยวข้องกับการลงทุนโดยเฉพาะโครงการลงทุนที่จะอยู่ภายใต้อำนาจขององค์กรหรืออยู่ในพื้นที่ของท้องถิ่นนั้นๆ ถือเป็นนโยบายที่ถูกต้อง เพราะว่าโครงการลงทุนนั้นจะต้องตรงกับศักยภาพและความต้องการขององค์กรหรือท้องถิ่นนั้นจริงๆ เพื่อที่จะสามารถประสานผลประโยชน์ของทุกฝ่ายที่เกี่ยวข้องเข้าด้วยกัน สามารถลดปัญหาทางสังคมได้ ไม่ว่าจะเป็นเรื่องแนวคิดชาตินิยม วัฒนธรรม ประเพณี ปัญหาชนกลุ่มน้อย⁵² และที่สำคัญคือ สภาพแวดล้อม

โดยสรุปแล้ว องค์กรที่บริหารและคุ้มครองการลงทุนจากต่างประเทศใน สปป.ลาว คือ คณะกรรมการคุ้มครองการลงทุนจากต่างประเทศโดยมอบให้สำนักงานคุ้มครองการลงทุนต่างประเทศเป็นหน่วยงานที่ช่วยในการให้การบริหาร คุ้มครองและทั้งเป็นเสนาธิการให้แก่คณะกรรมการด้วย แต่เมื่อเปรียบเทียบกับโครงสร้างของคณะกรรมการส่งเสริมการลงทุนของไทยแล้ว เห็นว่า จะมีหลายอย่างเหมือนกัน แต่ก็มีบางอย่างที่ต่างกัน ส่วนในเวียดนาม โครงสร้างองค์กรจะแตกต่างกับกรณีของลาวและไทยมาก ในเวียดนาม รัฐบาลจะเป็นผู้ควบคุมและบัญชาทั้งหมด แต่จะมอบให้กระทรวงวางแผนและการร่วมมือเป็นหน่วยงานช่วยรัฐบาลในการคุ้มครอง และบริหาร นอกจากนี้ รัฐบาลเวียดนาม ยังได้กระจายอำนาจให้กระทรวงต่างๆ องค์กรเทียบเท่า

⁵¹ ดู กฎหมายการลงทุนของต่างประเทศ ในเวียดนาม (ฉบับปรับปรุงและเพิ่มเติม เมื่อวันที่ 9-6-2000) ม.55-58.

⁵² ดู กฎหมายการลงทุนของต่างประเทศในเวียดนาม... ม.26.

กระทรวง องค์กรที่ขึ้นตรงกับรัฐบาล รวมทั้งองค์กรปกครองส่วนท้องถิ่นในการเข้าร่วมพิจารณา และตัดสินใจปัญหาที่เกี่ยวข้องกับการลงทุนของต่างชาติโดยเฉพาะโครงการลงทุนที่เกี่ยวข้องกับ องค์กรและท้องถิ่นนั้นๆ ซึ่งลาวน่าจะศึกษาและนำมาปรับใช้ได้

ส่วนปัญหาเกี่ยวกับข้อจำกัดขององค์กรบริหารและคุ้มครองการลงทุนจากต่างประเทศใน สปป.ลาว คือ โครงสร้างขององค์กรยังไม่มีความมั่นคง ซึ่งมีการปรับเปลี่ยนบ่อยครั้ง บทเรียนและ ประสบการณ์ในงานด้านการลงทุนยังมีน้อย การขาดแคลนข้าราชการและผู้เชี่ยวชาญในด้านการลงทุน ซึ่งปัญหาเหล่านี้ มีผลกระทบต่องานด้านการลงทุนเป็นอย่างมาก เพราะฉะนั้นรัฐบาล สปป. ลาว จะต้องหาทางปรับปรุงและแก้ไขอย่างเร่งด่วนเท่าที่จะสามารถทำได้ เพื่อรับประกันให้งาน ด้านการบริหาร และคุ้มครองการลงทุนมีประสิทธิภาพมากยิ่งขึ้นและให้เป็นไปตามทิศทางหรือจุด ประสงค์ที่ได้วางไว้

3.5.1.2 คณะกรรมการส่งเสริมการลงทุนภายใน สปป.ลาว

ควบคู่กับนโยบายเปิดประเทศเพื่อส่งเสริมการลงทุนและรับความช่วยเหลือจากต่างชาติ มากขึ้น รัฐบาล สปป.ลาว ยังมีนโยบายกระตุ้นให้มีการลงทุนภายในประเทศ โดยการออก กฎหมายว่าด้วยการส่งเสริมการลงทุนภายใน ฉบับเลขที่ 03/15/สพช ลงวันที่ 14-10-1995 เพื่อมา รองรับนโยบายดังกล่าวและก็เป็นกฎหมายลงทุนภายในฉบับแรกของ สปป.ลาว ด้วย กฎหมาย ฉบับนี้กำหนดให้มีการสร้างตั้งคณะกรรมการส่งเสริมการลงทุนในระดับศูนย์กลางและท้องถิ่น ขึ้นโดยมีชื่ออักษรย่อว่า “ค.ล.น.”

คณะกรรมการส่งเสริมการลงทุนระดับศูนย์กลางประกอบด้วย รองนายกรัฐมนตรี ผู้ที่ นำงานลงทุนภายในเป็นประธาน รัฐมนตรีกระทรวงการคลังเป็นรองประธาน ประธานคณะ กรรมการแผนการแห่งรัฐ รัฐมนตรีกระทรวงอุตสาหกรรม และหัตถกรรม รัฐมนตรีกระทรวงเกษตร และป่าไม้ รัฐมนตรีกระทรวงพาณิชย์ ผู้ว่าการธนาคารแห่ง สปป.ลาว และเลขาธิการของคณะ กรรมการส่งเสริมการลงทุนภายในเป็นกรรมการ

ส่วนสิทธิและหน้าที่ของคณะกรรมการดังกล่าวมี ดังนี้

- เร่งรัดให้ผู้ที่มีทุนสามารถลงทุนได้ตามที่กฎหมายกำหนด
- โฆษณา เผยแพร่และให้บริการด้านข้อมูลข่าวสารและระเบียบกฎหมายที่เกี่ยวข้องกับการลงทุน
- ให้คำปรึกษา และชี้แนะถึงขั้นตอนและวิธีการขออนุมัติการลงทุน และการขอปฏิริมสิทธิ์ต่างๆ

- คำนคว้าและพิจารณาคำร้องขอบูรณิสิทธิ์ พร้อมให้คำตอบภายในกำหนดสี่สิบห้าวัน นับแต่วันที่ได้รับคำร้องขอ ในกรณีทีเห็นว่ ผู้ขอลงทุนมีเจือนไขครบถ้วน ก็จะทำออกใบยืนยันบูรณิสิทธิ์ให้

- คำนคว้าพิจารณาการลดหย่อนหรือยกเว้นภาษีอากรต่างๆ รวมทั้งกำหนดระยะเวลาสำหรับการปฏิบัตินโยบายดังกล่าวตามที่กำหนดไว้ในกฎหมายภาษีและอากร

- ประสานกับกระทรวงและท้องถิ่นที่เกี่ยวข้องเพื่อพิจารณาอนุมัติโครงการลงทุนต่างๆ

- คำนคว้าและวางมาตรการต่างๆ เพื่อปกป้องการลงทุนทั้งในระยะสั้นและยาว
- ติดตามและตรวจตราการปฏิบัติเป้าหมายบูรณิสิทธิ์ ของโครงการลงทุนต่างๆ
- คำนคว้าวิธีการและมาตรการต่างๆ เพื่อนำมาแก้ไขปัญหาทีอาจเกิดขึ้นจากการลงทุน

นอกจากนั้น คณะกรรมการส่งเสริมการลงทุนภายในระดับศูนย์กลาง ยังมีสำนักงานทำการซึ่งมีชื่อเรียกว่า "สำนักงานส่งเสริมการลงทุนภายในสปป.ลาว"⁵³ เพื่อช่วยงานต่างๆ โดยตั้งอยู่ที่คณะกรรมการแผนการและการร่วมมือ สำนักงานจะอยู่ภายใต้การบังคับบัญชาของเลขาธิการและขึ้นตรงกับสำนักงานนายกรัฐมนตรี มีหน้าที่ดังนี้

- คำนคว้าวิจัยบรรดาโครงการลงทุน และข้อเสนอของผู้ขอลงทุนเพื่อนำเสนอต่อคณะกรรมการส่งเสริมการลงทุนพิจารณา และออกใบยืนยันบูรณิสิทธิ์

- อำนวยความสะดวกในการให้บริการ แก่ผู้ทีต้องการจะลงทุน
- คำนคว้าทิศทาง ยุทธศาสตร์ นโยบาย และมาตรการต่างๆ เพื่อส่งเสริมและคุ้มครองการลงทุน

- ติดตามและตรวจตราโครงการลงทุน พร้อมรายงานผลการตรวจตราดังกล่าว ให้คณะกรรมการส่งเสริมการลงทุนทราบอย่างเป็นทางการ

- เก็บและรวบรวมข้อมูลข่าวสารการลงทุนต่างๆ โฆษณา เผยแพร่และอธิบายข้อมูลข่าวสาร ดังกล่าว และระเบียบ กฎหมายทีเกี่ยวข้องกับการลงทุน พร้อมทั้งส่งเสริม และชี้แนะให้มีการลงทุนตามเป้าหมายทีกำหนดไว้ในแผนพัฒนาเศรษฐกิจ และสังคมแห่งชาติ

สำนักงานยังประกอบด้วย 3 แผนกทีสำคัญคือ

- แผนกบริการ และกฎหมาย
- แผนกส่งเสริมและคำนคว้าโครงการ

⁵³ คำว่า "สำนักงานส่งเสริมการลงทุนภายในสปป.ลาว" ในภาษาลาวเรียกว่า "ห้องการส่งเสริมการลงทุนภายใน สปป.ลาว".

- แผนกติดตามและตรวจตราการปฏิบัติโครงการ

เลขาธิการจะเป็นผู้วางและกำหนดโครงสร้าง ภาระหน้าที่โดยละเอียดของบรรดาแผนก การและสำนักงาน แล้วนำเสนอต่อคณะกรรมการส่งเสริมการลงทุนเพื่อพิจารณาและรับรองอย่างเป็นทางการ

ส่วนคณะกรรมการส่งเสริมการลงทุนภายในระดับท้องถิ่นก็ให้มีหน่วยงานประจำการ⁵⁴ เช่นกันโดยให้ตั้งอยู่ที่แผนกแผนการและการร่วมมือของแขวงหรือกำแพงนครเวียงจันทน์เพื่อช่วยงาน "ค.ล.น." ชั้นแขวง หรือกำแพงนคร หน่วยงานประจำการจะอยู่ภายใต้การชี้แนะโดยตรงของเลขาธิการเช่นกัน

คณะกรรมการส่งเสริมการลงทุนภายในชั้นแขวงหรือกำแพงนครประกอบด้วย เจ้าแขวงหรือเจ้าครองกำแพงนครเป็นประธาน หัวหน้าแผนกการคลังเป็นรองประธาน หัวหน้าแผนกแผนการ แผนกอุตสาหกรรมและหัตถกรรม แผนกการเกษตรและป่าไม้ แผนกการพาณิชย์ หัวหน้าสาขาธนาคารแห่งชาติ และเลขาธิการเป็นกรรมการ

สำหรับโครงสร้าง ภาระบทบาท สิทธิและหน้าที่ของหน่วยงานประจำการชั้นท้องถิ่น และระเบียบการประชุมของ "ค.ล.น." ส่วนท้องถิ่น ให้ปฏิบัติเหมือนกับ "ค.ล.น." ในส่วนกลาง⁵⁵

โดยภาพรวมแล้ว โครงสร้าง สิทธิและหน้าที่ของคณะกรรมการส่งเสริมการลงทุนภายในจะมีลักษณะเหมือนกับคณะกรรมการคุ้มครองการลงทุนจากต่างประเทศในสปป.ลาว แต่ก็มีสิ่งที่ต่างกัน เช่น คณะกรรมการส่งเสริมการลงทุนภายในจะเกี่ยวข้องเฉพาะประเด็นการลงทุนภายใน ส่วนคณะกรรมการส่งเสริมการลงทุนต่างประเทศนั้นจะรับผิดชอบเรื่องการลงทุนของต่างชาติเป็นหลัก และสำหรับการลงทุนจากต่างประเทศใน สปป.ลาวนั้น จะไม่มีการสร้างตั้งคณะกรรมการคุ้มครองการลงทุนอยู่ในระดับท้องถิ่น แต่กฎหมายจะกำหนดให้มีการประสานงานหรือปรึกษาหารือปัญหาที่เกี่ยวข้องกับการลงทุนกับท้องถิ่นที่เกี่ยวข้องได้

เมื่อเปรียบเทียบกับคณะกรรมการส่งเสริมการลงทุนของไทยแล้ว เห็นว่า ประเทศไทยมีกฎหมายลงทุนฉบับเดียวที่ใช้ครอบคลุมการลงทุนจากต่างประเทศและการลงทุนภายในประเทศ ดังนั้นคณะกรรมการส่งเสริมการลงทุนของไทยจึงรับผิดชอบ ในการคุ้มครองและบริหารทั้งสองอย่างเสมอภาคและเป็นเอกภาพ ส่วนความเหมือนหรือต่างกันอื่นๆ นั้น ได้อธิบายมาแล้วในกรณีที่เป็นการลงทุนจากต่างประเทศ⁵⁶

⁵⁴ คำว่า "หน่วยงานประจำการ" ในภาษาลาวเรียกว่า "ห้องการประจำการชั้นท้องถิ่น".

⁵⁵ ดู กฎหมายว่าด้วยการส่งเสริมการลงทุนภายในสปป.ลาว เลขที่ 03/95/สพช ลงวันที่ 14-10-95 ม.19 และ 20 และ คำรื้อว่าด้วยการจัดตั้งปฏิบัติกฎหมายส่งเสริมการลงทุนภายใน เลขที่ 99/นย ม.24-34.

⁵⁶ ดู หน้า 48.

แต่ถ้าจะเปรียบเทียบกับกรณีของประเทศเวียดนามแล้ว จะเห็นว่า รัฐบาลเวียดนามจะเป็นผู้คุ้มครองและบริหารที่เป็นเอกภาพในขอบเขตทั่วประเทศโดยจะมอบให้กระทรวงวางแผนและการลงทุนเป็นหน่วยงานช่วยรัฐบาลในการคุ้มครองและบริหารงานด้านนี้ ซึ่งเหมือนกับกรณีที่เป็น การลงทุนจากต่างประเทศในเวียดนาม⁵⁷ แต่มีสิ่งหนึ่งที่ต่างจากการที่ได้อธิบายข้างแล้ว ก็คือ สำหรับการลงทุนภายในของเวียดนามนั้น บรรดากระทรวง องค์กรเทียบเท่ากระทรวง และองค์การที่ขึ้นตรงกับรัฐบาลจะไม่มีส่วนเกี่ยวข้องกับงานการลงทุนดังกล่าวนี้แต่ประการใด⁵⁸

จากการวิเคราะห์ข้างบน จะเห็นว่า กฎหมายการลงทุนภายในของลาวกำหนดให้มีการสร้างตั้งคณะกรรมการส่งเสริมการลงทุนภายในขึ้นในระดับส่วนกลางและท้องถิ่นซึ่งทั้งสององค์กรมีภาระบทบาทและหน้าที่ที่เหมือนกัน

แต่เมื่อเปรียบเทียบกับกฎหมายส่งเสริมการลงทุนภายในประเทศเวียดนาม และพระราชบัญญัติส่งเสริมการลงทุนของไทยแล้ว กฎหมายและพระราชบัญญัติดังกล่าวไม่ได้กำหนดให้จัดตั้งองค์กรคุ้มครองและบริหารการลงทุนในระดับท้องถิ่น แต่ให้องค์กรที่คุ้มครองการลงทุนมีสิทธิประสานงานกับหน่วยงานของรัฐ หรือองค์กรปกครองส่วนท้องถิ่นในการพิจารณาปัญหาต่างๆ ที่เกี่ยวข้องกับการลงทุนได้ ส่วนในเวียดนาม นอกจากจะเป็นหน้าที่ของรัฐบาลในการคุ้มครองและบริหารงานการลงทุนภายในโดยมอบหมายให้กระทรวงวางแผนและการร่วมมือช่วยในการบริหาร และคุ้มครองแล้ว บรรดากระทรวง องค์กรเทียบเท่ากระทรวงและองค์การที่ขึ้นตรงกับรัฐบาลจะไม่มีส่วนเกี่ยวข้องใดๆ กับงานการลงทุนภายในประเทศ

ส่วนปัญหาที่ตั้งขึ้นว่า ลาวควรจะใช้รูปแบบทางโครงสร้างขององค์กร และกฎหมายอย่างไรนั้น ขึ้นอยู่กับลักษณะพิเศษทางโครงสร้าง เศรษฐกิจ และนโยบายของประเทศเป็นหลัก สำหรับประเทศสังคมนิยมเช่น จีน นั้น จะไม่อนุญาตให้คนต่างชาติมีสิทธิเท่าเทียมกับคนภายในชาติได้ทุกอย่าง เนื่องจากยังจะต้องสงวนหลักบางอย่างของสังคมนิยมเอาไว้ ดังนั้น รูปแบบโครงสร้างขององค์กรและพระราชบัญญัติส่งเสริมการลงทุนของไทยที่ใช้ได้ทั้งการลงทุนภายในและต่างประเทศนั้น อาจยังไม่เหมาะสมสำหรับประเทศที่ยึดถือแนวทางสังคมนิยม

สำหรับปัญหาที่จะต้องปรับปรุงและแก้ไขในงานการลงทุนภายในของลาวนั้นคือ โครงสร้างของคณะกรรมการส่งเสริมการลงทุนภายใน รวมทั้งของสำนักงานส่งเสริมการลงทุนภายใน ยังไม่มั่นคง และสมบูรณ์แบบ ยังขาดข้าราชการและผู้เชี่ยวชาญด้านการลงทุน และความรู้ที่เกี่ยวเนื่องกับการลงทุนยังมีน้อยเช่นเดียวกับการลงทุนจากต่างประเทศใน สปป.ลาว

⁵⁷ ดู หน้า 48-49.

⁵⁸ ดู กฎหมายส่งเสริมการลงทุน ภายในประเทศเวียดนาม (ฉบับแก้ไข) เลขที่ 03/1998/OH₁₀ ม.35-38.

3.5.2 ขั้นตอนการยื่นคำร้องขอและการพิจารณาอนุมัติการลงทุน

เพื่อให้การคัดเลือกโครงการลงทุนต่างๆ เป็นไปตามเป้าหมายของแผนพัฒนาเศรษฐกิจของประเทศในแต่ละยุคสมัย รวมทั้งเพื่ออำนวยความสะดวกให้ผู้ที่ต้องการจะลงทุน รัฐบาล สปป.ลาวได้มอบอำนาจให้แก่คณะกรรมการคุ้มครองการลงทุนต่างประเทศ เป็นหน่วยงานเพื่อให้บริการ การอนุญาต และการคุ้มครองรวมศูนย์ " ณ จุดเดียว" (A One-Top Service Center) โดยมีการเข้าร่วมของบรรดากระทรวง แขนงการและท้องถิ่นที่เกี่ยวข้อง⁵⁹

การลงทุนของต่างประเทศจะถือว่าได้รับการก่อตั้งอย่างถูกต้องใน สปป.ลาว ก็ต่อเมื่อได้รับอนุญาตอย่างเป็นทางการเป็นลายลักษณ์อักษรจากคณะกรรมการคุ้มครองการลงทุนต่างประเทศเท่านั้น⁶⁰

ผู้ลงทุนต่างประเทศที่มีจุดประสงค์จะลงทุนในลาว ต้องยื่นคำร้องขอลงทุนตามรูปแบบพร้อมเอกสารที่จำเป็นตามที่คณะกรรมการกำหนด คำร้องขอลงทุนจะต้องยื่นต่อสำนักงานคุ้มครองการลงทุนต่างประเทศเพื่อตรวจสอบและออกใบอนุญาตความถูกต้องภายในกำหนด 5 วันนับจากวันที่ได้รับคำร้องขอลงทุน⁶¹ คำร้องขอลงทุนถูกแบ่งออกเป็น 2 ประเภทด้วยกันคือ⁶²

- คำร้องขอลงทุนในกิจการที่ส่งเสริมการลงทุน⁶³
- คำร้องขอลงทุนสำหรับกิจการเปิดแต่มีเงื่อนไข⁶⁴

ส่วนการพิจารณาคำร้องขอลงทุนประกอบด้วยหลายขั้นตอนซึ่งแยกตามประเภท ของคำร้องสำหรับกิจการลงทุนและอัตราการลงทุน ดังนี้⁶⁵

(ก) สำหรับโครงการลงทุนในกิจการที่ส่งเสริมการลงทุน มีขั้นตอนในการพิจารณาและอนุมัติคือ

⁵⁹ ดู กฎหมายว่าด้วยการส่งเสริมและคุ้มครองการลงทุนของต่างประเทศ เลขที่ 01/94 ลงวันที่ 14-3-1994 ม.23.

⁶⁰ ดู กฎหมายว่าด้วยการส่งเสริมฯ เลขที่ 01/94 ม.24 และคำรณายกรัฐมนตรีฯ เลขที่ 46/นย ม.28 (ข้อ 1).

⁶¹ ดู กฎหมายว่าด้วยการส่งเสริมฯ เลขที่ 01/94 ม.25 และ คำรณายกฯ เลขที่ 46/นย ม.24.

⁶² ดู คำรณายกฯ เลขที่ 46/นย ม.15.

⁶³ ดู คำรณายกฯ เลขที่ 46/นย ม.7.

⁶⁴ ดู คำรณายกฯ เลขที่ 46/นย ม.6.

⁶⁵ ดู คำรณายกฯ เลขที่ 46/นย. ม.16 Todd E. Dirksen and others, Lao law report volume1, chapters 1-20 : brief summaries of the major laws and decrees of Laos, p.15. Ultimate Business Research Co., Ltd. for JETRO, Investment Environment in Lao People's Democratic Republic, pp.43-46. และ ดู แผนภูมิ 3.2 และ 3.3 ประกอบ.

- โครงการที่มีมูลค่าการลงทุนต่ำกว่าหนึ่งล้านเหรียญสหรัฐลงมา ให้ปฏิบัติดังนี้
หลังจากสำนักงานคุ้มครองการลงทุนได้รับคำร้องและเอกสารครบถ้วนทุกอย่างแล้ว
สำนักงานต้องเสนอต่อคณะกรรมการคุ้มครองการลงทุนเพื่อพิจารณา อนุมัติและออกใบอนุญาต
หรือปฏิเสธภายในกำหนด 15 วัน ราชการ

- โครงการที่มีมูลค่าการลงทุนมากกว่าหนึ่งถึงห้าล้านเหรียญสหรัฐ มีแนวทางใน
การพิจารณาคือ

ภายในกำหนด 3 วัน ราชการ นับจากวันที่ได้รับคำร้องขอ สำนักงานต้องส่งคำร้องดัง
กล่าวให้บรรดากระทรวง องค์กรและท้องถิ่นที่เกี่ยวข้องเพื่อพิจารณา และมีความเห็น ภายใน
กำหนด 20 วัน ส่วนราชการที่เกี่ยวข้องดังกล่าวต้องส่งความเห็นของตนให้สำนักงานทราบ แต่ถ้า
ไม่มีคำตอบภายในกำหนดเวลาดังกล่าวแล้ว ให้ถือว่า องค์กรหรือท้องถิ่นนั้นๆ ได้เห็นดีกับคำร้อง
ขอลงทุน

ถึงแม้ว่า องค์กรหรือท้องถิ่นที่เกี่ยวข้องจะเห็นด้วยหรือไม่ก็ตาม สำนักงานต้องนำเสนอต่อ
ท่านรองประธาน "ค.ล.ท." เพื่อพิจารณา อนุมัติและออกใบอนุญาตหรือปฏิเสธ ภายในกำหนด 45
วันราชการ นับตั้งแต่วันที่สำนักงานได้รับคำร้องขอลงทุน

- โครงการที่มีมูลค่าการลงทุนมากกว่า ห้าล้านเหรียญสหรัฐ ให้พิจารณา ดังนี้

ภายในกำหนด 3 วันราชการ นับจากวันที่สำนักงานได้รับคำร้องขอลงทุน สำนักงานต้อง
ส่งคำร้องดังกล่าวให้บรรดากระทรวง องค์กรและท้องถิ่นที่เกี่ยวข้องเพื่อทราบและมีความเห็น จาก
นั้น ให้ส่งความเห็นเหล่านั้นมายังสำนักงานเพื่อรวบรวมภายในกำหนด 20 วันราชการ แต่ถ้าไม่มี
คำตอบหรือไม่มีความเห็นส่งมาในระยะเวลาดังกล่าว ให้ถือว่าองค์กรหรือท้องถิ่นนั้นเห็นด้วย
กับคำร้องขอลงทุน

ถึงแม้ว่าความเห็นของส่วนราชการที่เกี่ยวข้องจะเห็นด้วยหรือไม่ก็ตาม สำนักงานต้อง
รวบรวม และรายงานต่อที่ประชุมของคณะกรรมการส่งเสริมการลงทุนเพื่ออนุมัติหรือปฏิเสธ ภายใน
ในกำหนด 60 วันราชการ นับตั้งแต่วันที่สำนักงานได้รับคำร้องขอ

(ข) สำหรับโครงการลงทุนในกิจการเปิดแต่มีเงื่อนไขหรือเป็นโครงการที่เกี่ยวข้องกับการ
ขอสัมปทานสิทธิของ สปป.ลาวหรือสิทธิที่เกี่ยวข้องกับทรัพยากรธรรมชาติ มีขั้นตอนในการ
พิจารณา ดังนี้

- โครงการลงทุนในกิจการเปิดแต่มีเงื่อนไข ให้ปฏิบัติคือ

+ ผู้ลงทุนต้องประกอบและยื่นคำร้องต่อสำนักงานตามรูปแบบและเอกสารที่
คณะกรรมการคุ้มครองการลงทุนกำหนด

+ ภายในกำหนด 3 วัน ราชการ นับจากวันที่ได้รับคำร้อง สำนักงานต้องส่งคำร้อง
ดังกล่าวให้บรรดากระทรวง องค์กร และท้องถิ่นที่เกี่ยวข้องเพื่อมีคำเห็น จากนั้น ให้ส่งคำเห็นดัง

กล่าวให้สำนักงานทราบภายในกำหนด 20 วันราชการ แต่ถ้าไม่มีความเห็นส่งมาภายในกำหนดเวลาดังกล่าว ให้ถือว่า ส่วนราชการที่เกี่ยวข้องนั้นได้เห็นดีกับคำร้องขอลงทุน

+ ถึงแม้ว่า ส่วนราชการที่เกี่ยวข้อง จะมีความเห็นที่เห็นด้วยหรือไม่ก็ตาม สำนักงานต้องนำความเห็นดังกล่าวเสนอผ่านที่ประชุมของ "ค.ล.ท." เพื่อพิจารณา อนุมัติหรือตอบปฏิเสธ ภายในกำหนด 60 วัน ราชการ นับตั้งแต่วันที่สำนักงานได้รับคำร้องขอลงทุน

- โครงการที่เกี่ยวข้องกับการขอสัมปทานสิทธิหรือสิทธิที่เกี่ยวข้องกับทรัพยากรธรรมชาติ มีแนวทางในการพิจารณาคือ

+ ภายในกำหนด 45 วัน ราชการ หลังจากมีคำเห็นของภาคส่วนเกี่ยวข้องต่างๆ แล้ว สำนักงานต้องนำเสนอต่อที่ประชุมของคณะกรรมการคุ้มครองการลงทุนเพื่อพิจารณาอนุมัติทางด้านหลักการก่อน

+ เมื่อได้รับการอนุมัติทางด้านหลักการแล้ว สำนักงานจะต้องออกหมายเชิญผู้ขอลงทุนเพื่อมาปรึกษาหารือในเบื้องต้นด้วยกัน ในกรณีนี้ทั้งสองฝ่ายหากสามารถตกลงกันได้ ในประเด็นต่างๆ ที่นำมาปรึกษาหารือ ทั้งสองฝ่ายจะต้องทำเอกสารข้อผูกพันเบื้องต้น ร่วมกันเอาไว้ เช่น บทบันทึกความเข้าใจ หรือเอกสารอื่นๆ หลังจากนั้นสำนักงานจะนำบทบันทึกดังกล่าวเสนอต่อที่ประชุมของคณะกรรมการคุ้มครองการลงทุน เพื่อพิจารณาและอนุมัติให้มีการลงนามในบทบันทึกดังกล่าว บทบันทึกนี้จะถูกนำไปเป็นเอกสารอ้างอิงสำหรับงานสำรวจ เก็บข้อมูล และสร้างบทวิพากษ์เศรษฐกิจ และเทคนิคในเบื้องต้น

+ หลังจากการสำรวจ และสร้างบทวิพากษ์เศรษฐกิจและเทคนิคสำเร็จ หากผลของการสำรวจหรือสร้างบทวิพากษ์เศรษฐกิจและเทคนิคพิสูจน์ว่า มีความสามารถเป็นไปได้และคุ้มค่าสำหรับการลงทุน ผู้ขอลงทุนมีสิทธิ์ที่จะเสนอต่อคณะกรรมการคุ้มครองการลงทุน เพื่อขอเจรจาและทำสัญญาประเภทต่างๆ เช่น สัญญาขุดค้น สัญญาพัฒนาโครงการ สัญญาสัมปทาน สัญญาแบ่งปันผลประโยชน์และสัญญาอื่นๆ ตามที่คณะกรรมการคุ้มครองการลงทุนเห็นว่า จำเป็นต้องมี

รัฐบาลจะมอบให้วิสาหกิจของรัฐที่เกี่ยวข้องหรือนิติบุคคลแห่งใดแห่งหนึ่งที่ได้รับอนุญาตจากรัฐบาลให้ลงนามในสัญญาร่วมทุนกับผู้ลงทุนต่างประเทศ

ส่วนรูปแบบ เงื่อนไข และมาตรฐานของสัญญาประเภทต่างๆ ที่กล่าวมาข้างบน คณะกรรมการคุ้มครองการลงทุนจะเป็นผู้กำหนด

เกี่ยวกับขั้นตอนการพิจารณา และอนุญาตโครงการลงทุนในกิจการที่เกี่ยวข้องกับไฟฟ้า บ่อแร่ และการขอสัมปทานที่ดิน ให้ปฏิบัติตามกฎหมายไฟฟ้า⁶⁶ กฎหมายบ่อแร่⁶⁷ และกฎหมายที่ดิน⁶⁸

⁶⁶ ดู กฎหมายว่าด้วยไฟฟ้า เลขที่ 02/97/สพช ลงวันที่ 12-4-1997 ม.10-20.

เมื่อคำร้องขอลงทุนได้รับการพิจารณาตามขั้นตอนและครบทุกเงื่อนไขแล้ว คณะกรรมการคุ้มครองการลงทุนจะออกใบอนุญาตลงทุน⁶⁹ให้แก่ผู้ลงทุนโดยมีขีดจำกัด ส่วนอายุการลงทุนสำหรับโครงการลงทุนในกิจการส่งเสริมการลงทุนสูงสุดไม่เกิน 15 ปี สำหรับวิสาหกิจที่ต่างชาติลงทุน 100% และ 20 ปีสำหรับวิสาหกิจผสม แต่กำหนดเวลาดังกล่าวสามารถต่อได้บนพื้นฐานการตกลงและเห็นดีของคณะกรรมการคุ้มครองการลงทุน

ส่วนอายุการลงทุนสำหรับโครงการลงทุนในกิจการเปิดแต่มีเงื่อนไข ให้ถือเอาตามเงื่อนไขที่สำนักงานกำหนดหรือตามสัญญาประเภทต่างๆ ที่รัฐบาลได้ลงนามกับผู้ลงทุนบนพื้นฐานระเบียบกฎหมายแห่ง สปป.ลาว

สำหรับโครงการลงทุนที่เกี่ยวข้องกับการขอสัมปทานของ สปป.ลาว หรือสิทธิที่เกี่ยวข้องกับทรัพยากรธรรมชาติ การออกใบอนุญาตให้ลงทุน ได้แบ่งออกเป็น 2 ขั้นตอนคือ ออกใบอนุญาตชั่วคราวให้ก่อนโดยระบุเงื่อนไขต่างๆ เอาไว้ตามที่สำนักงานกำหนด หลังจากนั้น ถ้าเห็นว่า ผู้ลงทุนสามารถปฏิบัติตามเงื่อนไขดังกล่าวได้ครบถ้วน คณะกรรมการคุ้มครองการลงทุนจะออกใบอนุญาตถาวรให้ ในใบอนุญาตลงทุน จะต้องระบุอย่างละเอียดปัญหาดังต่อไปนี้

- ชื่อผู้ลงทุนต่างประเทศ ในกรณีที่เป็นบริษัทหุ้นส่วน ซึ่งไม่สามารถที่จะออกชื่อผู้ถือหุ้นทุกคนในใบอนุญาตได้ ก็ให้ระบุชื่อผู้ถือหุ้นส่วนใหญ่หรือผู้ที่บรรดาลูกหุ้นเห็นดีเป็นเอกภาพกัน
- ชื่อ ที่ตั้ง รูปแบบ อายุการลงทุน ทุนทั้งหมด ทุนจดทะเบียนของวิสาหกิจ
- กิจการที่วิสาหกิจจะดำเนินการ
- นโยบายพิเศษเกี่ยวกับภาษีอากร และนโยบายอื่นๆ

นอกจากนั้น ในด้านหลังของใบอนุญาต จะต้องระบุเงื่อนไขและข้อจำกัดต่างๆ ที่คณะกรรมการคุ้มครองการลงทุนเห็นว่า มีความจำเป็นต้องมีและระบุไว้ ซึ่งเงื่อนไข และข้อจำกัดเหล่านี้จะต้องสอดคล้องกับระเบียบกฎหมายของ สปป.ลาวด้วย⁷⁰

หลังจากที่ได้รับใบอนุญาตลงทุน และรับรองกฎระเบียบของโครงการลงทุน จากคณะกรรมการคุ้มครองการลงทุนแล้ว ผู้ลงทุนต้องไปขึ้นทะเบียนวิสาหกิจที่กระทรวงพาณิชย์และการท่องเที่ยว ขึ้นทะเบียนภาษีอากรกับกระทรวงการคลัง ขอทำตราประทับจากกระทรวงมหาดไทย และขออนุญาตอื่นๆจากองค์กรที่เกี่ยวข้องด้วย⁷¹

⁶⁷ ดู กฎหมายว่าด้วยบ่อแร่ เลขที่ 04/97/สพข ลงวันที่ 12-4-1997 ม.18-54.

⁶⁸ ดู กฎหมายว่าด้วยที่ดิน เลขที่ 01/97/สพข ลงวันที่ 12-4-1997 ม.64-66.

⁶⁹ ดู ภาคผนวก (ซ).

⁷⁰ ดู คำรณนายกฯ เลขที่ 46/นย ม.17.

⁷¹ ดู คำรณนายกฯ เลขที่ 46/นย ม.18.

การโอนใบอนุญาตลงทุนหรือกิจการลงทุนให้บุคคลอื่น ไม่ว่าจะเป็นส่วนหรือทั้งหมด จะกระทำได้ ก็ต่อเมื่อได้ผ่านการรับรองและอนุมัติอย่างเป็นทางการเป็นลายลักษณ์อักษรจากคณะกรรมการ คัดกรองการลงทุนก่อน⁷²

ส่วนการยื่นคำร้องขอลงทุนที่มีมูลค่าการลงทุนต่ำกว่าหนึ่งล้านเหรียญสหรัฐลงมา ผู้ขอลงทุนจะต้องเสียค่าธรรมเนียมเป็นจำนวนเงิน 100 เหรียญสหรัฐ เพื่อเป็นค่าธรรมเนียมยื่นเอกสาร คำร้องและ 500 เหรียญสหรัฐเพื่อเป็นค่าธรรมเนียมการออกใบอนุญาตลงทุน

สำหรับคำร้องขอลงทุนที่มีมูลค่าการลงทุนมากกว่าหนึ่งล้านเหรียญสหรัฐขึ้นไป ผู้ขอลงทุนจะต้องเสียค่าธรรมเนียมยื่นเอกสารเป็นจำนวนเงิน 200 เหรียญสหรัฐ และ 1,000 เหรียญสหรัฐเพื่อเป็นค่าธรรมเนียมการออกใบอนุญาตลงทุน⁷³

ในส่วนของลงทุนภายใน สปป.ลาวนั้น บุคคลหรือนิติบุคคลใดมีจุดประสงค์จะลงทุน ในกิจการเศรษฐกิจและสังคมอย่างใดอย่างหนึ่ง ให้ยื่นคำร้องขอจัดตั้งและจดทะเบียนวิสาหกิจกับ กระทรวงพาณิชย์ และการท่องเที่ยวหรือแผนกการพาณิชย์ของแขวงหรือกำแพงนครเวียงจันทน์ ตามหลักเกณฑ์และแบบฟอร์มที่กำหนดไว้ เมื่อได้รับคำร้องขอแล้ว กระทรวงพาณิชย์และการท่องเที่ยว หรือแผนกพาณิชย์ แขวงหรือกำแพงนครเวียงจันทน์จะพิจารณาร่วมกับภาคส่วนที่เกี่ยวข้องต่างๆ อย่างเร่งด่วน และให้คำตอบอย่างช้าไม่เกิน 60 วัน นับแต่วันที่ได้รับคำร้องขอ ทุกกิจการลงทุนจะถือว่า ได้รับการสร้างตั้งอย่างถูกต้องตามกฎหมายก็ต่อเมื่อได้ขึ้นทะเบียนวิสาหกิจแล้ว เท่านั้น⁷⁴

สำหรับคำร้องขอบริมสิทธิ์ต่างๆ ให้ยื่นต่อคณะกรรมการส่งเสริมการลงทุนภายในตาม หลักเกณฑ์และแบบฟอร์มที่คณะกรรมการกำหนด โดยสำนักงานของ “ค.ล.น.” จะเป็นผู้รับและ พิจารณาคำร้องขอดังกล่าวในที่ประชุมทางวิชาการ แล้วทำรายงานเพื่อเสนอขออนุมัติจาก “ค.ล.น.”

ในคำร้องขอบริมสิทธิ์ จะต้องระบุชื่อ นามสกุล สัญชาติ อาชีพ ที่อยู่ จุดประสงค์ ราชการ และรูปแบบวิสาหกิจ แขวงหรือกำแพงนครเวียงจันทน์ จำนวนทุน แล่งทุน เขตและพื้นที่ที่จะลงทุน จำนวนขา

⁷² ดู คำรายนายกฯ เลขที่ 46/นย ม.19.

⁷³ ดู คำรายนายกฯ เลขที่ 46/นย ม.20.

⁷⁴ ดู กฎหมายว่าด้วยธุรกิจ เลขที่ 03/สพช. ลงวันที่ 18-7-94 ม.16 กฎหมายว่าด้วยการส่งเสริมการลงทุน ภายในเลขที่ 03/95/สพช. ลงวันที่ 14-10-95 ม.7 และคำสั่งว่าด้วยการจัดตั้งปฏิบัติกฎหมายส่งเสริมการลงทุน ภายใน เลขที่ 99/นย ม.6.

หุ้นหรือผู้ถือหุ้น แหล่งและความต้องการทางด้านวัตถุดิบ เทคโนโลยีที่จะใช้ในการผลิต และรายละเอียดอื่นๆ ที่ได้กำหนดไว้ในแบบฟอร์ม⁷⁵

การพิจารณาคำร้องขอใบบริมสิทธิ์ ให้อิงตามเงื่อนไขดังนี้

- ส่วนวนคำร้องขอต้องครบถ้วน ตรงตามระเบียบการและวิธีการที่สำนักงานของ "ค.ล.น." กำหนด

- การร้องขอใบบริมสิทธิ์ จะต้องสอดคล้องกับแขนง พื้นที่ ขนาดของทุนและเทคโนโลยีที่ใช้เป็นมาตรฐานในการให้ใบบริมสิทธิ์ต่างๆ และไม่ขัดต่อระเบียบการต่างๆ ของ "ค.ล.น."

- ค่าเห็นของคณะวิชาการและตัวแทนของบรรดากระทรวง องค์กร และท้องถิ่นที่เกี่ยวข้องเกี่ยวกับ ประวัติ และคุณสมบัติของผู้ร้องขอ ความสามารถในการดำเนินโครงการไม่ว่าจะเป็นทางด้านการเงินและเทคนิค ผลประโยชน์ของโครงการลงทุนที่มีต่อรัฐ สังคมและผู้ร้องขอเอง และ ผลกระทบของโครงการต่อเศรษฐกิจ-สังคม สิ่งแวดล้อม ความสงบและปลอดภัยของชาติ

"ค.ล.น." ส่วนกลางจะเป็นผู้พิจารณาและตกลงการให้ใบบริมสิทธิ์ แก่โครงการลงทุนที่มีมูลค่าสูงกว่า 500 ล้านบาท โดยประธาน "ค.ล.น." จะเป็นผู้ออกใบยืนยันการให้ใบบริมสิทธิ์

ส่วนการพิจารณาและตกลงการให้ใบบริมสิทธิ์แก่โครงการลงทุนที่มีมูลค่าต่ำกว่าห้าร้อยล้านบาทจะอยู่ในความรับผิดชอบของ "ค.ล.น." ชั้นแขวงและกำแพงนครเวียงจันทน์ โดยเจ้าผู้ปกครองแขวงหรือกำแพงนครจะเป็นผู้ออกใบยืนยันการให้ใบบริมสิทธิ์

ภายในกำหนด 45 วัน นับแต่วันที่ได้รับคำร้องขอ "ค.ล.น." จะต้องพิจารณาและแจ้งคำตกลงให้ผู้ยื่นคำร้องได้ทราบอย่างเป็นทางการ⁷⁶ คำตกลงและใบยืนยันบริมสิทธิ์ต้องทำเป็นลายลักษณ์อักษร พร้อมลงลายมือชื่อผู้อนุมัติ ลงวันที่ เดือน ปี และประทับตรา ในใบยืนยันต้องระบุชัดเจน และละเอียดเกี่ยวกับเงื่อนไขต่างๆ เช่น สิทธิพิเศษ ผลประโยชน์ และพันธะต่างๆ ที่ผู้ร้องขอจะต้องปฏิบัติ แต่ถ้าคำร้องขอไม่ถูกอนุมัติหรือถูกปฏิเสธ สำนักงานของ "ค.ล.น." ก็ต้องแจ้งให้ผู้ร้องขอทราบอย่างเป็นทางการเป็นลายลักษณ์อักษร เช่นกัน⁷⁷

ใบยืนยันบริมสิทธิ์จะมีผลใช้ได้ภายในกำหนด 15 ปี และสามารถต่อได้อีก ภายหลังจากประเมินผลของ "ค.ล.น." ยกเว้นกรณีมีการสั่งงดหรือยกเลิกโดย "ค.ล.น." ในกรณีที่อายุของใบ

⁷⁵ ดู กฎหมายว่าด้วยการส่งเสริมการลงทุนภายใน เลขที่ 03/95/สพข. ม.16 และดำรัสฯ เลขที่99/นย. ม.6 และ 9.

⁷⁶ ดู กฎหมายว่าด้วยการส่งเสริมการลงทุนภายใน เลขที่ 03/95/สพข. ม.20 และ ดำรัสฯว่าด้วยการจัดตั้งปฏิบัติฯ เลขที่ 99/นย ม. 8-10 และ 14.

⁷⁷ ดู ดำรัสฯว่าด้วยการจัดตั้งปฏิบัติฯ เลขที่ 99/นย ม.5.

ยืนยันบุริมสิทธิที่กำหนดไว้ในสัญญา อายุของใบยืนยันดังกล่าว จะเท่ากับอายุการที่ระบุไว้ในสัญญา⁷⁸

ห้ามผู้ลงทุนที่ได้รับใบยืนยัน มอบหรือโอนใบยืนยันดังกล่าวให้บุคคลอื่น ไม่ว่าจะเป็นส่วนหนึ่งหรือทั้งหมดก็ตาม หากมีการรับรองหรือเห็นชอบอย่างเป็นทางการเป็นลายลักษณ์อักษรจาก “ค.ล.น.” ก่อน⁷⁹

สำหรับโครงการลงทุนขนาดใหญ่ที่เกี่ยวข้องกับการจองสิทธิ และนำไปใช้ทรัพยากรธรรมชาติของ สปป.ลาว ซึ่งผู้ลงทุนขอสัมปทานนั้น ก่อนจะอนุญาตให้ผู้ลงทุนลงสำรวจ และรวบรวมข้อมูลเพื่อใช้ในการสร้างทวิภาคีเศรษฐกิจ-เทคนิค การก่อสร้าง และดำเนินธุรกิจ ผู้ลงทุนต้องวางเงินค้ำประกันโครงการดังกล่าวไว้กับธนาคารของลาวหรือสาขาของธนาคารต่างประเทศที่ตั้งใน สปป.ลาว⁸⁰

จากที่กล่าวมาข้างต้น เมื่อพิจารณาเปรียบเทียบกับข้อกำหนดในพระราชบัญญัติส่งเสริมการลงทุนของไทยจะเห็นว่า พระราชบัญญัติได้ระบุเงื่อนไขต่างๆ ในบัตรส่งเสริมไว้อย่างละเอียดและครบถ้วน⁸¹ เมื่อเปรียบเทียบกับข้อกำหนดของกฎหมายลงทุนของลาว และส่วนผู้ที่จะลงทุนได้นั้นต้องเป็นบริษัท มูลนิธิหรือ สหกรณ์เท่านั้น⁸² แต่กฎหมายลงทุนของลาวนั้นกำหนดผู้ที่จะลงทุนได้นั้น นอกจากจะเป็นนิติบุคคลแล้ว บุคคลธรรมดาก็สามารถที่จะลงทุนได้ด้วย⁸³

ในกรณีของไทย พระราชบัญญัติส่งเสริมการลงทุนบัญญัติให้คณะกรรมการส่งเสริมการลงทุนเป็นผู้กำหนดขั้นตอนและวิธีปฏิบัติในการขอรับการส่งเสริมการลงทุน ในบางกรณี คณะกรรมการได้มอบให้สำนักงานคณะกรรมการส่งเสริมการลงทุนเป็นผู้ออกระเบียบวิธีปฏิบัติในการขอรับการส่งเสริมการลงทุน เมื่อมีความจำเป็นจะต้องเปลี่ยนแปลงกฎระเบียบในรายละเอียดปลีกย่อยเกี่ยวกับวิธีปฏิบัติ ไม่จำเป็นต้องแก้กฎหมายหลักซึ่งจะใช้เวลานาน การแยกรายละเอียดวิธีปฏิบัติออกจากกฎหมายหลัก ช่วยให้กฎหมายส่งเสริมการลงทุนของไทยมีความยืดหยุ่น และสามารถตอบสนองต่อภาวะเศรษฐกิจในยุคปัจจุบันที่เปลี่ยนแปลงอย่างรวดเร็ว ได้เป็นอย่างดี ซึ่งต่างกับกรณีของลาว กฎหมายลงทุนของลาวบัญญัติประเด็นเหล่านี้ไว้อย่างละเอียดและโดยตรง⁸⁴

⁷⁸ ดู คำรัสว่าด้วยการจัดตั้งปฏิบัติฯ เลขที่ 99/นย ม.17.

⁷⁹ ดู คำรัสว่าด้วยการจัดตั้งปฏิบัติฯ เลขที่ 99/นย ม.16.

⁸⁰ ดู คำรัสว่าด้วยการจัดตั้งปฏิบัติฯ เลขที่ 99/ นย ม.19.

⁸¹ ดู พระราชบัญญัติส่งเสริมการลงทุนของไทย พ.ศ.2520 ม.20.

⁸² ดู พระราชบัญญัติส่งเสริมการลงทุนของไทย พ.ศ. 2520 ม.17.

⁸³ ดู กฎหมายว่าด้วยการส่งเสริมฯ เลขที่ 01/94 ม.1 คำรัสฯ เลขที่ 99/นย ม.2 และ กฎหมายว่าด้วยการส่งเสริมการลงทุนภายใน เลขที่ 03/95/สพช. ม.2.

⁸⁴ ดู คำรัสฯ เลขที่ 46/นย ม.16-18 และคำรัส เลขที่ 99/นย ม. 9 10 14 และ 15.

ผู้ขอรับการส่งเสริม ซึ่งตอบรับการส่งเสริมแล้วต้องรายงานผลการปฏิบัติงานตามโครงการให้สำนักงานทราบภายใน 6 เดือน นับแต่วันที่ตอบรับการส่งเสริม เมื่อเลขาธิการพิจารณาเห็นว่า ผู้ขอรับการส่งเสริม สามารถจะดำเนินการตามโครงการที่ได้รับการส่งเสริมแล้วให้ออกบัตรส่งเสริมให้แก่ผู้นั้นโดยมิชักช้า⁸⁵ แต่ในกรณีกฎหมายลงทุนจากต่างประเทศของลาวนั้น เมื่อคณะกรรมการมีมติให้การส่งเสริมแล้วประธานหรือรองประธาน "ค.ล.น." จะออกบัตรส่งเสริมหรือใบอนุญาตลงทุนให้ผู้ร้องขอผู้นั้นได้เลย ยกเว้นกรณีโครงการที่ลงทุนในกิจการที่เกี่ยวข้องกับการขอสัมปทานสิทธิของ สปป.ลาว หรือสิทธิที่เกี่ยวข้องกับทรัพยากรธรรมชาติ ส่วนการออกใบอนุญาตลงทุนจะมี 2 ขั้นตอนคือ ออกใบอนุญาตชั่วคราวให้ก่อนโดยระบุเงื่อนไขต่างๆ เอาไว้ ถ้าเห็นว่าผู้ลงทุนสามารถปฏิบัติตามเงื่อนไขดังกล่าวได้อย่างครบถ้วน แล้วคณะกรรมการจะออกใบอนุญาตถาวรให้ผู้ร้องขอผู้นั้น ส่วนประเด็นที่สำคัญอีกประเด็นหนึ่งในกฎหมายลงทุนของลาว ก็คือกฎหมายไม่ได้กำหนดระยะเวลาที่ผู้ลงทุนจะต้องปฏิบัติตามเงื่อนไขที่ระบุไว้ในใบอนุญาตลงทุนเพื่อทางการจะสามารถตรวจตราและประเมินผลได้

ตามพระราชบัญญัติของไทยนั้น เลขาธิการจะเป็นผู้ลงลายมือชื่อในบัตรส่งเสริม หลังจากที่คณะกรรมการมีมติ⁸⁶ แต่ใน สปป.ลาวนั้น สำหรับโครงการลงทุนที่มีมูลค่าการลงทุนน้อยกว่าหนึ่งล้านเหรียญสหรัฐ เลขาธิการของสำนักงานจะเป็นผู้ออกและลงลายมือชื่อในใบอนุญาตลงทุน ส่วนโครงการลงทุนที่มีมูลค่าการลงทุนตั้งแต่หนึ่งถึงห้าล้านเหรียญสหรัฐ รองนายกรัฐมนตรี ผู้ที่เป็นประธานคณะกรรมการคุ้มครองการลงทุนต่างประเทศ จะเป็นผู้ออกและลงลายมือชื่อในใบอนุญาตลงทุน และโครงการที่มีมูลค่าการลงทุนมากกว่าห้าล้านเหรียญสหรัฐ นายกรัฐมนตรีจะเป็นผู้ออกและลงลายมือชื่อในใบอนุญาตลงทุน

ส่วนการลงทุนภายใน สปป.ลาวนั้น คณะกรรมการส่งเสริมการลงทุนภายในส่วนกลางจะเป็นผู้พิจารณาและให้บุริมสิทธิแก่โครงการที่มีมูลค่าการลงทุนมากกว่า 500 ล้านบาท โดยประธาน "ค.ล.น." จะเป็นผู้ออกและลงลายมือชื่อในใบยืนยันบุริมสิทธิ คณะกรรมการส่งเสริมการลงทุนชั้นแขวงและกำแพงนครเวียงจันทน์ จะเป็นผู้พิจารณาและตกลงการให้บุริมสิทธิสำหรับโครงการที่มีมูลค่าการลงทุนต่ำกว่า 500 ล้านบาท โดยเจ้าผู้ปกครองแขวงหรือกำแพงนคร จะเป็นผู้ออกและลงลายมือชื่อในใบยืนยันบุริมสิทธิ⁸⁷

สำหรับการลงทุนของต่างชาติในเวียดนามนั้น ถึงแม้ว่า รัฐบาลจะเป็นผู้พิจารณาและตัดสินใจการออกใบอนุญาตลงทุนและการขึ้นทะเบียนใบอนุญาตลงทุนก็ตาม แต่รัฐบาลยังได้แบ่ง

⁸⁵ ดู พระราชบัญญัติส่งเสริมการลงทุนของไทย พ.ศ. 2520 ม.22.

⁸⁶ ดู พระราชบัญญัติส่งเสริมการลงทุนของไทย พ.ศ. 2520 ม.23.

⁸⁷ ดู คำร่ำว่าด้วยการจัดตั้งปฏิบัติกฎหมายส่งเสริมการลงทุนภายใน เลขที่ 99/นย ม.14.

อำนาจให้กระทรวงวางแผนและการลงทุนและคณะกรรมการปกครองแขวงและตัวเมืองที่ขึ้นตรงกับศูนย์กลาง มีอำนาจในการรับคำร้องขอลงทุนเพื่อนำมาพิจารณาและออกใบอนุญาตลงทุนได้ในบางกรณี⁸⁸

ผู้ลงทุนสามารถยื่นคำร้องขอลงทุน ต่อองค์การที่มีอำนาจออกใบอนุญาตลงทุนได้ตามที่รัฐบาลกำหนด⁸⁹ องค์การที่มีสิทธิอำนาจดังกล่าวจะพิจารณาคำร้องขอและประกาศผลการตัดสินใจให้ผู้ร้องขอได้ทราบภายในกำหนด 45 วัน สำหรับโครงการลงทุนที่ต้องการพิจารณาออกใบอนุญาต และ 30 วัน สำหรับโครงการลงทุนที่ต้องการการลงทะเบียนในการออกใบอนุญาต การตัดสินใจที่เห็นด้วยจะถูกประกาศในรูปของการออกใบอนุญาตลงทุน และใบอนุญาตลงทุนให้ถือเป็นใบยืนยันการจดทะเบียนดำเนินธุรกิจด้วย⁹⁰

สำหรับการลงทุนภายในประเทศเวียดนาม องค์การที่มีสิทธิอำนาจในการพิจารณาคำร้องขอลงทุนและออกใบอนุญาตลงทุนนั้น ถูกกำหนดคล้ายกับกรณีการลงทุนของต่างประเทศในเวียดนาม⁹¹

ในประเทศกัมพูชา ผู้ลงทุนจะต้องยื่นคำร้องขอลงทุนต่อสภาเพื่อการพัฒนา กัมพูชา เพื่อพิจารณาและตัดสินใจ สภาดังกล่าวจะทำการตัดสินใจภายในกำหนด 45 วัน นับจากวันที่ได้รับคำร้องขอ ในกรณีที่คำร้องขอถูกปฏิเสธ ข้าราชการที่รับผิดชอบในการพิจารณาคำร้องขอดังกล่าว จะให้คำตอบในรูปของระเบียบกฎหมาย⁹²

โดยสรุปแล้ว สำหรับการลงทุนของต่างประเทศใน สปป.ลาวนั้น คณะกรรมการคุ้มครองการลงทุนต่างประเทศจะเป็นหน่วยงาน เพื่อให้การบริการและคุ้มครองรวมศูนย์ “ผ่านประตูเดียว” โดยมีการเข้าร่วมของบรรดากระทรวง แขนงการและท้องถิ่นที่เกี่ยวข้อง ส่วนสำนักงานจะเป็นหน่วยงานหลักในการช่วยงานของ “ค.ล.ท.” ดังนั้น ผู้ลงทุนที่ประสงค์จะลงทุนในลาว ต้องยื่นคำร้องขอต่อสำนักงาน แต่การพิจารณาคำร้องขอและออกใบอนุญาตนั้นจะมีวิธีการและขั้นตอนที่ต่างกันโดยแยกตามประเภทของกิจการและมูลค่าของโครงการลงทุนต่างๆ

ส่วนการลงทุนภายใน สปป.ลาว คำร้องขอบริมสิทธิต่างๆ จะต้องยื่นต่อคณะกรรมการส่งเสริมการลงทุนภายในชั้นศูนย์กลางหรือชั้นแขวงหรือกำแพงนครเวียงจันทน์ “ค.ล.น.” ชั้นศูนย์กลางจะเป็นผู้พิจารณาและอนุมัติการให้บริมสิทธิแก่โครงการที่มีมูลค่าการลงทุนมากกว่า 500

⁸⁸ ดู กฎหมายลงทุนต่างประเทศในเวียดนาม (ฉบับดัดแก้และเพิ่มเติม ในวันที่ 9-6-2000) ม.54-56 และ 58.

⁸⁹ ดู กฎหมายลงทุนต่างประเทศ ในเวียดนาม ฯ ม.59.

⁹⁰ ดู กฎหมายลงทุนต่างประเทศในเวียดนาม ฯ ม.60.

⁹¹ ดู กฎหมายส่งเสริมการลงทุนภายในประเทศเวียดนาม (ฉบับแก้ไข) เลขที่ 03/1998 /QH₁₀ ม.35-37.

⁹² ดู Cambodian investment Law, of August 4, 1994, Art.,6 and 7.

ล้านกีบโดยประธาน "ค.ล.น." ชั้นศูนย์กลางจะเป็นผู้อภิปรายยืนยันการให้บุริมสิทธิ สำหรับการพิจารณาและอนุมัติการให้บุริมสิทธิแก่โครงการที่มีมูลค่าการลงทุนต่ำกว่า 500 ล้านกีบ จะอยู่ในความรับผิดชอบของ "ค.ล.น." ชั้นแขวงหรือกำแพงนครโดยเจ้าผู้ปกครองแขวงหรือกำแพงนครจะเป็นผู้อภิปรายยืนยันการให้บุริมสิทธิต่างๆ

สำหรับคำร้องขอจัดตั้งและจดทะเบียนวิสาหกิจ ให้ยื่นต่อกระทรวงพาณิชย์และการท่องเที่ยวหรือแผนกพาณิชย์ของแขวงหรือกำแพงนครเพื่อพิจารณาและอนุมัติ ทุกวิสาหกิจจะถือว่าได้รับการสร้างตั้งอย่างถูกต้องตามกฎหมาย ก็ต่อเมื่อได้ขึ้นทะเบียนวิสาหกิจแล้วเท่านั้น

การลงทุนในลาวนั้น ถึงแม้ว่าจะมีกฎหมายลงทุนสองฉบับ และมีการแบ่งอำนาจให้องค์การปกครองแขวงหรือกำแพงนคร แต่หน่วยงานที่ให้บริการ อนุมัติ และคุ้มครองนั้น ควรจะรวมเป็นหน่วยงานเดียวกัน ซึ่งหลายประเทศได้นำใช้รูปแบบขององค์การอย่างนี้ ทั้งนี้ก็เพื่อเป็นการประหยัดงบประมาณของแผ่นดิน ขจัดความซ้ำซ้อนของระบบราชการ รับผิดชอบต่อประสิทธิภาพและความเชี่ยวชาญด้านวิชาการของงานด้วย

ในกฎหมายลงทุนของลาว ควรจะกำหนดเงื่อนไขไว้ในบัตรส่งเสริมหรือใบอนุญาตลงทุนให้ละเอียด และครบถ้วนเท่าที่จะกระทำได้ ดังตัวอย่างในพระราชบัญญัติส่งเสริมการลงทุนของไทย ส่วนวิธีการ และขั้นตอนการยื่นคำร้องและการพิจารณาอนุมัตินั้น ให้เป็นเรื่องระเบียบการภายในของคณะกรรมการคุ้มครองการลงทุน และสำนักงาน ซึ่งจะต้องแยกกำหนดต่างหาก ในกฎหมายเพียงแต่กำหนดไว้ว่า คำร้องจะต้องยื่นต่อองค์การใด กำหนดเวลาเท่าไรและวิธีการให้คำตอบอย่างไร

ส่วนในเรื่องการรวบรวมความคิดเห็นของภาคส่วนต่างๆ ที่มีต่อคำร้องขอลงทุนนั้น เมื่อมีบางองค์การหรือท้องถิ่นไม่เห็นด้วย สำนักงานต้องมีการดำเนินการหรือมีวิธีการอย่างใดอย่างหนึ่งเพื่อแก้ไขความคิดเห็นดังกล่าว ก่อนที่จะนำเสนอหรือรายงานต่อที่ประชุมของ "ค.ล.ท." แต่มิใช่ว่าสำนักงานจะเป็นเพียงผู้รวบรวมแล้วรายงานต่อ "ค.ล.ท." โดยไม่มีความรับผิดชอบเลย แล้วโยนปัญหาเหล่านั้นให้เป็นความรับผิดชอบของ "ค.ล.ท." ที่จะพิจารณาและตัดสินใจเอง เช่นเดียวกับกรณีที่มีการเจรจาต่อรองกับผู้ลงทุนเพื่อทำสัญญาประเภทต่างๆ ถ้าเกิดมีข้อโต้แย้งหรือมีปัญหาที่ไม่สามารถตกลงกันได้ สำนักงานต้องมีมาตรการ วิธีการบางอย่างหรือขอคำชี้แนะจาก "ค.ล.ท." เพื่อสามารถที่จะบรรลุหรือแก้ไขข้อโต้แย้งดังกล่าวให้ได้

สำหรับโครงการลงทุนต่างๆ ไม่ว่าจะเป็นการลงทุนจากต่างชาติ หรือภายในชาติ จะเป็นโครงการลงทุนขนาดใหญ่หรือเล็กก็ตาม ผู้ลงทุนจะต้องวางเงินค้ำประกันเพื่อใช้เป็นมาตรการบังคับให้ผู้ลงทุนจะต้องดำเนินโครงการลงทุนจริง และสกัดกั้นพฤติกรรมหลอกลวง หรือฉ้อโกงต่างๆ ของผู้ลงทุน

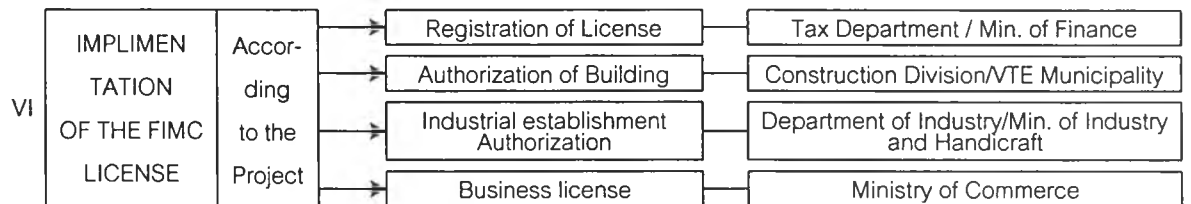
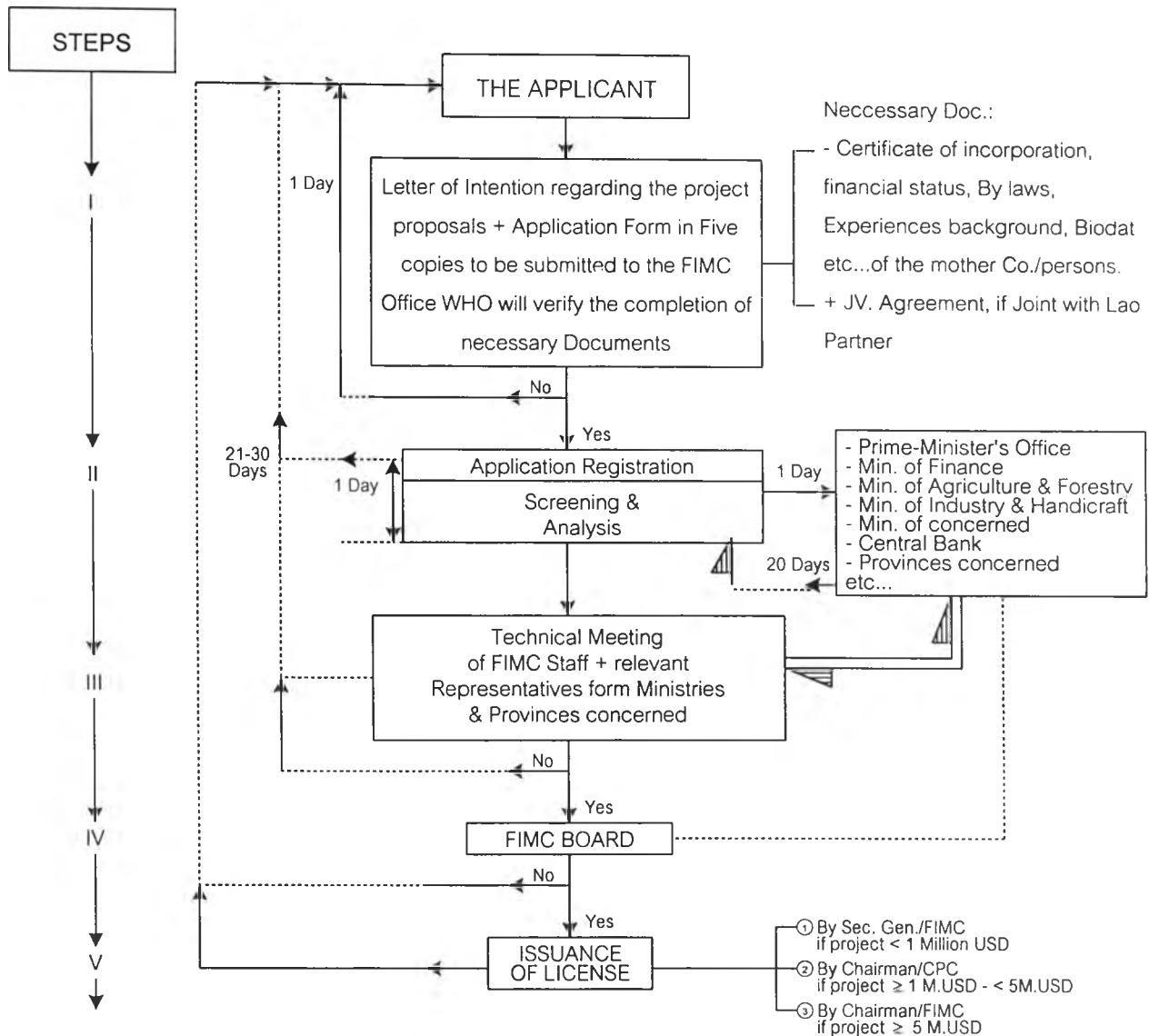
ในประเด็นสุดท้ายก็คือ เรื่องอายุการดำเนินธุรกิจของโครงการลงทุนต่างๆ กฎหมายลงทุนจากต่างประเทศใน สปป.ลาว ระบุให้ผู้ลงทุนสามารถดำเนินธุรกิจ ในลาวได้สูงสุดไม่เกิน 15 ปี สำหรับวิสาหกิจที่ต่างประเทศลงทุน 100% และ 20 ปี สำหรับวิสาหกิจผสม นอกจากนั้นกฎหมายลงทุนภายใน สปป.ลาวอนุญาตให้ผู้ลงทุนสามารถดำเนินธุรกิจได้ภายใน 15 ปี เช่นกัน และสามารถต่ออายุได้อีกทั้งการลงทุนภายในและต่างประเทศ

จากการกำหนดอายุการดำเนินธุรกิจของโครงการลงทุนต่างๆ ที่กล่าวมาข้างบน เห็นว่าเป็นการกำหนด ที่ยังไม่ชัดเจน ไม่ตรงกับความเป็นจริง และไม่มีความยืดหยุ่นเท่าที่ควร ดังนั้นตามทัศนะของผู้เขียนเห็นว่า การกำหนดอายุการดังกล่าวควรให้เป็นความรับผิดชอบของคณะกรรมการคุ้มครองการลงทุนที่จะพิจารณาและตัดสินใจเองตามความเหมาะสมของแต่ละโครงการ เช่นว่า สำหรับโครงการเล็ก อายุการลงทุนน่าจะไม่ถึง 15 ปี หรือ 20 ปี แต่สำหรับโครงการใหญ่อายุการลงทุนอาจมากกว่า 15 หรือ 20 ปีก็ได้ แต่ถึงอย่างไรก็ตาม กฎหมายจะต้องกำหนดเพดานอายุการลงทุนสูงสุดเอาไว้ด้วย ดังเช่น ในกรณีของกฎหมายลงทุนต่างประเทศในเวียดนาม อายุการลงทุนสูงสุดจะไม่เกิน 50 ปี แต่ในกรณีที่มีการตกลงของคณะกรรมการประจำของรัฐสภา รัฐบาลจะพิจารณาและตัดสินใจการให้อายุการลงทุนนานกว่า 50 ปีสำหรับแต่ละโครงการลงทุน แต่สูงสุดจะไม่ให้เกิน 70 ปี

ส่วนกรณีที่มีการต่ออายุการลงทุนนั้น กฎหมายลงทุนของลาวจะต้องระบุให้ชัดเจนว่า ให้ต่อได้กี่ครั้ง และครั้งละกี่ปีเพื่อไม่ให้มีช่องว่างในดับทกฎหมายและในเวลาปฏิบัติจริง

ในกรณีการลงทุนภายในประเทศเวียดนามนั้น กฎหมายไม่ได้กำหนดเรื่องการต่ออายุการลงทุนเอาไว้ นอกจากนั้นกฎหมายลงทุนภายในประเทศเวียดนามก็ไม่ได้ระบุ อายุการลงทุนเอาไว้ ซึ่งคล้ายกับพระราชบัญญัติของไทย และกฎหมายลงทุนของประเทศกัมพูชา

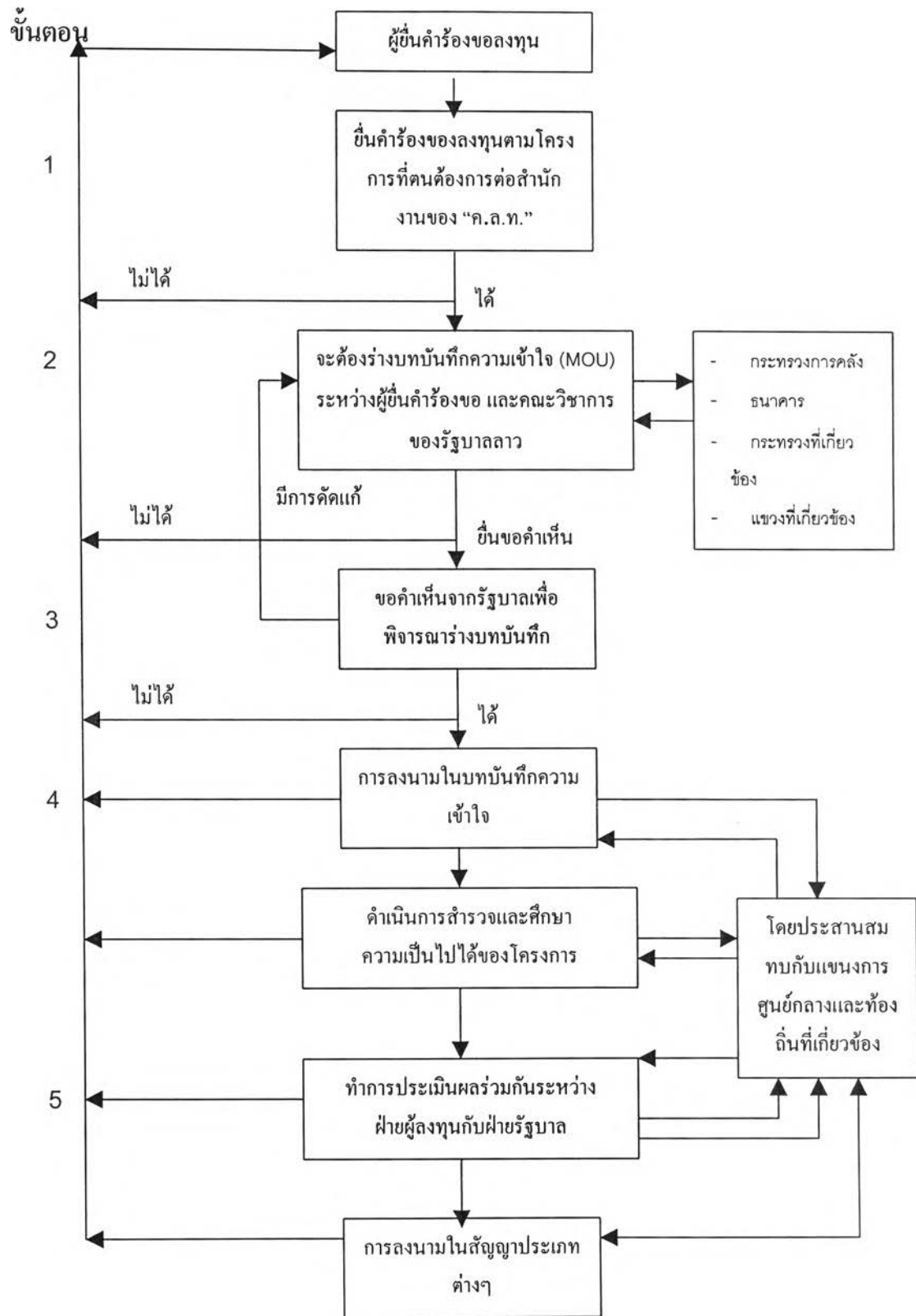
แผนภูมิ 3.2 Investment Application Process in The LAO P.D.R.



Office of the Foreign Investment Management Committee

ที่มา : สำนักงานคุ้มครองการลงทุนต่างประเทศแห่ง สสปล.ลาว.

แผนภูมิ 3.3 ขั้นตอนการยื่นคำร้องขอลงทุนสำหรับโครงการขนาดใหญ่
(มูลค่าการลงทุนมากกว่าห้าล้านเหรียญสหรัฐฯ)



ที่มา : สำนักงานคุ้มครองการลงทุนต่างประเทศแห่ง สสป.ลาว

3.6 การแบ่งระดับความคุ้มครอง และตรวจตราโครงการลงทุน

ในบทก่อนได้อธิบายถึงขั้นตอนการยื่นคำขอและการพิจารณาอนุมัติโครงการลงทุนต่างๆ โดยความรับผิดชอบของคณะกรรมการการคุ้มครองการลงทุนต่างประเทศสำหรับการลงทุนจากต่างประเทศ และคณะกรรมการส่งเสริมการลงทุนภายใน สำหรับกรณีการลงทุนภายใน สปป.ลาว

ภายหลังจากที่โครงการลงทุนต่างๆ ถูกอนุมัติหรือออกใบอนุญาตลงทุนอย่างเป็นทางการแล้ว การแบ่งชั้นคุ้มครองและตรวจตราโครงการลงทุนดังกล่าว จึงมีความสำคัญและจำเป็นยิ่งเพื่อที่จะสามารถตรวจดูว่า ผู้ที่ได้รับการส่งเสริมจะกระทำหรือ ดำเนินการลงทุนจริง การดำเนินหรือเคลื่อนไหวทางธุรกิจ จะต้องตรงกับขั้นตอนและเงื่อนไขต่างๆ ที่กำหนดไว้ในใบอนุญาตลงทุน บทวิพากษ์เศรษฐกิจเทคนิค และระเบียบกฎหมายของ สปป.ลาว

สำหรับการลงทุนของต่างชาติในลาวนั้น รัฐบาลได้แบ่งอำนาจการคุ้มครองออกเป็นสองระดับคือ⁹³

- องค์กรปกครองส่วนแขวง กำแพงนครเวียงจันทน์และเขตพิเศษเป็นผู้คุ้มครองโครงการที่มีมูลค่าการลงทุนตั้งแต่ 100,000-1,000,000 เหรียญสหรัฐ

- บรรดากระทรวงและองค์กรเทียบเท่ากระทรวงเป็นผู้คุ้มครองโครงการลงทุนที่มีมูลค่ามากกว่า 1 ล้านดอลลาร์สหรัฐ

ส่วนการตรวจตราโครงการลงทุนของต่างประเทศ มีแนวทางการปฏิบัติดังนี้⁹⁴

- ต้องประสานกับภาคส่วนที่เกี่ยวข้องต่างๆ เพื่อดำเนินการตรวจตรา และประเมินผลโครงการลงทุนต่างๆ บนพื้นฐานของสัญญาลงทุนและข้อกำหนดกฎหมายต่างๆ ของ สปป.ลาว

การติดตาม และตรวจตราต้องกระทำเป็นปกติ ตามระเบียบ และต้องทำรายงานทุก 6 เดือน และทุกปี ยกเว้นโครงการลงทุนที่มีสัญญากับรัฐบาลลาว ซึ่งจะต้องทำรายงานตามที่กำหนดไว้ในสัญญา

- สำนักงานต้องเป็นผู้รวบรวมผลการตรวจตราดังกล่าว แล้วทำเอกสารรายงานต่อคณะกรรมการคุ้มครองการลงทุนทราบ

- คณะกรรมการคุ้มครองการลงทุนจะเป็นผู้ชี้แนะในการแก้ไขปัญหาต่างๆ ที่ตรวจพบ ทั้งนี้เพื่อรับประกันให้การปฏิบัติโครงการลงทุนมีผลสืบหน้าและถูกต้องตามระเบียบกฎหมาย

⁹³ ดู กฎหมายว่าด้วยการส่งเสริมและคุ้มครองการลงทุนของต่างประเทศใน สปป.ลาว เลขที่ 01/94 ม.28 และ คำรณายกฯ เลขที่ 46/นย. ม. 29.

⁹⁴ ดู คำรณายกฯ เลขที่ 46/นย. ม.30.

- ในกรณีที่สำนักงานเห็นว่า มีความจำเป็นที่จะต้องมีการตรวจตราเป็นกรณีพิเศษนั้น คณะกรรมการคุ้มครองการลงทุนต้องแจ้งเป็นหนังสือให้วิสาหกิจที่ต่างชาติลงทุนได้ทราบล่วงหน้าอย่างน้อย 7 วันราชการ

สำหรับการลงทุนภายใน สปป.ลาวนั้น คณะกรรมการส่งเสริมการลงทุนภายในขั้นศูนย์ กลาง แหวงและกำแพงนคร ล้วนแต่มีสิทธิในการติดตามและตรวจตราการปฏิบัติเป้าหมายบุริม สิทธิของโครงการลงทุนต่างๆ ที่ตนได้อนุมัติไปแล้วนั้น⁹⁵

ในการติดตามและตรวจตราการก่อสร้างและการดำเนินธุรกิจของโครงการลงทุนต่างๆ สำนักงานมีหน้าที่คือ

- รวบรวมและวิจัยความถูกต้องและชัดเจนของบรรดาข้อมูลเกี่ยวกับการลงทุนของโครงการลงทุนต่างๆ ไม่ว่าจะ เป็นในช่วงการลงมือก่อสร้างหรือในระยะเวลาดำเนินธุรกิจ

- ให้ความช่วยเหลือแก่ผู้ลงทุนในการแก้ไขปัญหาที่เกิดขึ้นจากการประสานงานกับบรรดาหน่วยงานของรัฐ และท้องถิ่นที่เกี่ยวข้อง

- กระตุ้นให้ผู้ลงทุนเริ่มลงมือปฏิบัติโครงการลงทุนต่างๆ ภายหลังจากที่ผู้ลงทุนได้รับใบอนุญาตลงทุนแล้ว และให้ดำเนินธุรกิจอย่างต่อเนื่อง เพื่อให้สอดคล้องกับบทเสนอของผู้ลงทุน ใบคำร้องขอบุริมสิทธิ บทวิพากษ์เศรษฐกิจ-เทคนิค และระเบียบกฎหมายของ สปป. ลาว

สำนักงานต้องตรวจตราบรรดาเงื่อนไขที่ได้กำหนดไว้ในใบคำร้องขอลงทุนเช่น เงื่อนไขที่เสนอไว้ในบทวิพากษ์เศรษฐกิจ-เทคนิค การนำเงินทุน มาตรฐานแนวพันธุ์พืช แนวพันธุ์สัตว์ ยาปราบแมลง ยารักษาสัตว์ ปุ๋ยเคมี อุปกรณ์พาหนะ เครื่องจักรกลที่นำเข้ามา เพื่อใช้ในโครงการ การบรรจุ และฝึกอบรมผู้ใช้แรงงานและอื่นๆ

นอกจากนั้น สำนักงานยังมีหน้าที่ติดตามและตรวจตราให้รู้ว่า เจ้าของหรือผู้ปฏิบัติการลงทุนนั้นเป็นคนเดียวกับผู้ที่ออกชื่อในใบยืนยันบุริมสิทธิส่งเสริมการลงทุนจริง

ส่วนผู้ที่ได้รับใบยืนยันบุริมสิทธิก็ต้องรายงานความคืบหน้าของการปฏิบัติโครงการลงทุนอย่างเป็นลายลักษณ์อักษรให้คณะกรรมการส่งเสริมได้ทราบตามแบบฟอร์มและรายละเอียดที่ "ค.ล.น." กำหนดไว้ สำหรับกำหนดเวลาที่จะต้องทำรายงานนั้นคือ 3 และ 12 เดือน นับจากวันที่ผู้ลงทุนได้รับใบยืนยันบุริมสิทธิจาก "ค.ล.น." และ ในระยะต่อไป จะต้องทำรายงานทุกๆ 6 และ 12 เดือน อย่างเป็นปกติ...⁹⁶

⁹⁵ ดู กฎหมายว่าด้วยการส่งเสริมการลงทุนภายใน เลขที่ 03/95/สพช. ม.20 และคำรัสฯ เลขที่ 99/นย. ม.28 และ 34.

⁹⁶ ดู คำรัสว่าด้วยการจัดตั้งปฏิบัติกฎหมายส่งเสริมการลงทุนภายใน เลขที่ 99/นย. ม.35 และ 36.

สำหรับบุคคลใดก็ตามที่ใช้ตำแหน่งหน้าที่เพื่อถ่วงหรือขัดขวางการส่งเสริมการลงทุน อนุมัติการให้สิทธิพิเศษต่างๆ โดยไม่ถูกต้องตามระเบียบกฎหมายกำหนด ปลอมแปลงเอกสาร โกงหนลอกวงผู้ลงทุน จะต้องชดใช้ค่าเสียหายที่เกิดขึ้น หรือถูกสอบสวนวินัย หรือถูกลงโทษทาง อาญาแล้วแต่กรณีหนักหรือเบา⁹⁷

แต่เมื่อเปรียบเทียบผลการวิเคราะห์ดังกล่าวกับข้อกำหนดในกฎหมายลงทุนของประเทศเพื่อนบ้านจะเห็นว่า ในพระราชบัญญัติส่งเสริมการลงทุนของไทยนั้น สำนักงานมีอำนาจ ในการวิเคราะห์โครงการขอรับการส่งเสริมการลงทุน ตรวจสอบและควบคุมตลอดจนประเมิน ผลการลงทุนตามโครงการที่ได้รับการส่งเสริม นอกจากนั้น พนักงานเจ้าหน้าที่มีอำนาจเข้าไปใน สถานที่ของผู้ขอรับการส่งเสริมและผู้ได้รับการส่งเสริม ในระหว่างเวลาทำการเพื่อสอบถามข้อเท็จจริง หรือตรวจสอบเอกสารหรือสิ่งของใดๆ ที่เกี่ยวกับกิจการที่ขอรับการส่งเสริมหรือกิจการที่ ได้รับการส่งเสริมจากบุคคล ซึ่งอยู่ในสถานที่นั้นได้ตามความจำเป็น ในกรณีที่พนักงานเจ้าหน้าที่ จะเข้าไปในสถานที่ ถ้าไม่เป็นการเร่งด่วน ต้องแจ้งเป็นหนังสือให้ผู้ขอรับการส่งเสริมหรือผู้ได้รับการ ส่งเสริมทราบล่วงหน้าตามสมควร และในการปฏิบัติหน้าที่ดังกล่าว ให้พนักงานเจ้าหน้าที่แสดง บัตรประจำตัวต่อบุคคล ซึ่งเกี่ยวข้อง⁹⁸

สำหรับกรณีกฎหมายลงทุนของลาวนั้น การตรวจสอบ และควบคุมจะเน้นเฉพาะโครงการที่ได้รับการใบอนุญาตลงทุนแล้วเท่านั้น ก็คือทำการตรวจสอบในช่วงเริ่มก่อสร้างกิจการลงทุนและการดำเนินธุรกิจของโครงการลงทุนต่างๆ แต่การตรวจสอบก่อนการอนุญาตลงทุนนั้น ยังไม่ค่อยจะมี การกำหนดไว้ในกฎหมายลงทุนลาว

นอกจากนั้น กฎหมายลงทุนลาวยังได้กำหนดเนื้อหาของสาระของการตรวจสอบไว้ค่อนข้าง ละเอียด แต่ในพระราชบัญญัติของไทยนั้น ไม่ได้กำหนดไว้ ซึ่งอาจให้เป็นเรื่องภายในของสำนักงาน และพนักงานเจ้าหน้าที่ที่จะจัดการกันเอง

ส่วนการตรวจสอบในกรณีเร่งด่วน พระราชบัญญัติของไทยให้อำนาจแก่พนักงานเจ้าหน้าที่เข้าไปตรวจสอบได้เลย แต่ตามกฎหมายลงทุนของลาว ในกรณีที่จะมีการตรวจสอบเป็นกรณี พิเศษ จะต้องแจ้งให้ผู้ลงทุนทราบก่อนล่วงหน้า และในการปฏิบัติหน้าที่ดังกล่าว พนักงานเจ้าหน้าที่ ก็ไม่มีบัตรประจำตัวที่จะไปแสดงด้วย

⁹⁷ ดู กฎหมายส่งเสริมการลงทุนภายใน สปป.ลาว เลขที่ 03/95 สพข. ลงวันที่ 14-10-95 ม.24.

⁹⁸ ดู พระราชบัญญัติส่งเสริมการลงทุนของไทย พ.ศ. 2520 ม.13-15.

ในเวียดนามนั้น รัฐบาล กระทรวงวางแผนและการลงทุน และองค์กรปกครองขึ้นแขวง และตัวเมืองที่ขึ้นตรงกับศูนย์กลางล้วนแต่มีอำนาจและหน้าที่ในการตรวจสอบและควบคุมการเคลื่อนไหวของโครงการลงทุนต่างๆ ตามที่กฎหมายกำหนดไว้⁹⁹

การตรวจตราทางการเงินของวิสาหกิจต่างๆจะกระทำได้เพียงครั้งเดียวในรอบหนึ่งปี ส่วนการตรวจสอบในกรณีพิเศษนั้น จะกระทำได้ ก็ต่อเมื่อมีการพิสูจน์ได้ว่า วิสาหกิจมีการกระทำละเมิดกฎหมายเท่านั้น ก่อนที่จะมีการลงตรวจสอบในแต่ละครั้ง จะต้องได้ผ่านการอนุมัติจากผู้ที่มีอำนาจ เมื่อการตรวจสอบเสร็จแล้วจะต้องทำบทสรุปรายงาน และหัวหน้าหน่วยตรวจสอบจะต้องรับผิดชอบต่อเนื้อหาของบทสรุปดังกล่าว

ผู้ที่อนุมัติให้ทำการตรวจสอบโดยมิชอบด้วยกฎหมาย หรือผู้ที่ตรวจสอบเพื่อหาผลประโยชน์ส่วนตัว รับสินบน และสร้างความยุ่งยากลำบากแก่การเคลื่อนไหวของวิสาหกิจ จะต้องถูกสอบสวนหรือพิจารณาโทษทางอาญาตามระดับความรุนแรงของการละเมิด แต่เมื่อการกระทำละเมิดดังกล่าว ก่อให้เกิดความเสียหาย ผู้ที่ละเมิดจะต้องชดใช้ค่าเสียหายดังกล่าวตามที่กฎหมายกำหนดไว้ ซึ่งคล้ายกับข้อกำหนดในกฎหมายส่งเสริมการลงทุนภายในของลาว

นอกจากนั้น นักลงทุน วิสาหกิจต่างๆ การจัดตั้ง รวมทั้งบุคคลเอกชนล้วนแต่มีสิทธิที่จะร้องฟ้องพนักงานเจ้าหน้าที่หรือองค์กรของรัฐที่ละเมิดกฎหมาย สร้างความยุ่งยากให้แก่การเคลื่อนไหวธุรกิจและรับสินบนต่างๆ ได้ ส่วนการร้องฟ้องและการพิจารณาแก้ไขคำร้องฟ้องจะต้องปฏิบัติตามที่กฎหมายกำหนดไว้¹⁰⁰

จากการวิเคราะห์ข้างต้น จะเห็นว่า ในกฎหมายลงทุนของเวียดนาม ได้ระบุข้อกำหนดในเรื่องการตรวจสอบและควบคุมไว้ค่อนข้างละเอียดสมบูรณ์ซึ่งไม่มีกำหนดในกฎหมายลงทุนของลาวและในหลายประเทศ ดังเช่น ก่อนจะลงตรวจสอบจะต้องได้รับอนุมัติจากผู้มีอำนาจ ส่วนการตรวจสอบทางด้านเศรษฐกิจ และการเงินนั้นจะกระทำได้เพียงครั้งเดียวในระยะหนึ่งปี การตรวจสอบในกรณีเร่งด่วนหรือพิเศษจะกระทำได้ก็ต่อเมื่อพิสูจน์ได้ว่า มีการกระทำละเมิดกฎหมายเท่านั้น และที่สำคัญ ไม่ใช่เฉพาะฝ่ายรัฐมีสิทธิที่จะทำการตรวจสอบได้เพียงฝ่ายเดียว แต่ทางกลับกันกฎหมายยังอนุญาตให้นักลงทุน บุคคลทั่วไปและวิสาหกิจต่างๆ สามารถที่จะฟ้องร้องพนักงานเจ้าหน้าที่หรือหน่วยงานรัฐที่ปฏิบัติหน้าที่โดยมิชอบด้วยกฎหมายได้ด้วย

⁹⁹ ดู กฎหมายการลงทุนของต่างประเทศในเวียดนาม (ฉบับดัดแก้และเพิ่มเติม ในวันที่ 9-6-2000) ม.54-56-58.

¹⁰⁰ ดู กฎหมายลงทุนของต่างประเทศในเวียดนาม (ฉบับดัดแก้และเพิ่มเติม ในวันที่ 9-6-2000) ม. 64 และกฎหมายส่งเสริมการลงทุนภายในประเทศเวียดนาม (ฉบับดัดแก้) เลขที่ 03/1998/QH₁₀ ม.38.

ส่วนในประเทศโดมินิกัน ผู้อำนวยการจะทำหน้าที่ตรวจสอบโดยผ่านผู้ตรวจสอบของ ธนาคารกลางที่ได้รับอนุญาต ผู้ตรวจสอบดังกล่าวจะทำการตรวจสอบสมุดบันทึก บทรายงาน และ เอกสารอื่นๆ ของการลงทุนต่างประเทศ หรือผู้ลงทุนต่างชาติที่ละเมิดกฎหมายของประเทศ

ธนาคารกลางจะเป็นศูนย์กลางในการควบคุมเกี่ยวกับการบัญชี ชาวสาร การลง ทะเบียนต่างๆ รวมทั้งสัญญาการถ่ายทอดเทคโนโลยีของผู้ลงทุนต่างชาติ นอกจากนี้ ธนาคาร กลางยังมีอำนาจในการพิจารณาอนุญาตการส่งออกเงินตราทุกประเภทของผู้ลงทุนต่างชาติด้วย¹⁰¹

โดยสรุปแล้ว กฎหมายลงทุนของลาวเน้นกำหนดเนื้อหาสาระของการตรวจสอบไว้ค่อนข้างดี ซึ่งหลายประเทศถือเป็นเรื่องหรือระเบียบการภายในขององค์กรคุ้มครองการลงทุนที่จะ บริหารหรือจัดการกันเอง แต่ที่สำคัญ กฎหมายลงทุนของลาวยังไม่ได้ระบุถึงหลักเกณฑ์ต่างๆ ใน เรื่องการตรวจสอบและควบคุมโครงการลงทุนต่างๆ ซึ่งหลักเกณฑ์เหล่านี้จะเห็นได้ในกฎหมายลง ทุนของหลายประเทศ โดยเฉพาะในกฎหมายลงทุนของเวียดนาม และพระราชบัญญัติของไทย ดัง เช่น การดำเนินการตรวจสอบขององค์กรรัฐ และพนักงานเจ้าหน้าที่ที่ต้องตรงกับภาระหน้าที่และ อำนาจที่กำหนดไว้ในกฎหมาย การลงตรวจสอบแต่ละครั้งต้องได้รับอนุมัติจากผู้ที่มีอำนาจก่อน ส่วนการตรวจสอบทางด้านเศรษฐกิจ-การเงินจะกระทำได้เพียงครั้งเดียวในรอบหนึ่งปี และที่ สำคัญ กฎหมายต้องให้อำนาจแก่วิศาสหกิจ นักลงทุน และประชาชนทั่วไปสามารถที่จะฟ้องร้อง พนักงานเจ้าหน้าที่และองค์กรรัฐที่กระทำโดยมิชอบได้ด้วย

กฎหมายลงทุนของลาว นอกจากจะไม่ระบุหลักเกณฑ์ที่สำคัญแล้ว ยังใช้ถ้อยคำที่คลุมเครือและสับสนด้วย ซึ่งในตัวบทกฎหมายน่าจะใช้คำศัพท์ที่ชัดเจนและตรงตัวเพื่อไม่ให้สามารถตี ความหมายเป็นอย่างอื่นได้

และที่สำคัญก็คือ ข้าราชการที่ทำหน้าที่ตรวจสอบและติดตามยังมีจำนวนน้อยมาก ทั้ง ยังขาดบทเรียน ประสบการณ์ ขาดแคลนเครื่องมือเครื่องใช้ และยังขาดระเบียบ ข้อบังคับต่างๆ เพื่อ รองรับงานด้านนี้ ซึ่งองค์กรรัฐที่เกี่ยวข้องจะต้องปรับปรุงและหาทางแก้ไขอย่างเร่งด่วน

3.7 การงดหรือยกเลิกกิจการลงทุน

ในหัวข้อก่อนได้วิเคราะห์ถึงการตรวจสอบและควบคุมกิจการลงทุน แต่ในหัวข้อนี้ จะได้อธิบายในเรื่องการงดหรือยกเลิกกิจการลงทุนต่างๆ เนื่องจากผู้ลงทุนไม่ปฏิบัติตามสัญญา เงื่อนไข ที่กำหนดไว้หรือเป็นการกระทำที่ละเมิดระเบียบกฎหมาย ซึ่งเป็นผลของการตรวจสอบและควบคุม โดยฝ่ายรัฐ

¹⁰¹ ดู Foreign investment Law of Dominican Republic, Law No. 861, of July 22, 1978, Art., 12.

ตามกฎหมายลงทุนของต่างประเทศใน สปป.ลาว หากเห็นว่า การดำเนินงานของ วิสาหกิจลงทุนต่างประเทศใดหนึ่งเป็นการละเมิดระเบียบกฎหมาย สัญญาการลงทุน หรือเงื่อนไข ต่างๆ ที่กำหนดไว้ในใบอนุญาตลงทุนหรือในบทวิพากษ์เศรษฐกิจ-เทคนิค คณะกรรมการคุ้มครอง การลงทุนต่างประเทศจะมีหนังสือแจ้งให้วิสาหกิจดังกล่าวทราบโดยระบุรายละเอียดของข้อผิด พลาดหรือข้อที่ละเมิด พร้อมทั้งแนะนำวิธีการแก้ไข และกำหนดเวลาสำหรับการแก้ไขได้ด้วย

ถ้าวิสาหกิจลงทุนต่างประเทศไม่ปฏิบัติหรือไม่มีความจริงใจ ที่จะแก้ไขข้อละเมิดดังกล่าว ภายในกำหนดเวลาที่แจ้งให้ทราบครั้งแรก "ค.ล.ท." จะแจ้งให้วิสาหกิจดังกล่าวทราบอีกครั้งเป็น ครั้งที่สองโดยระบุรายละเอียดเหมือนกับครั้งแรกหรืออาจให้คำเห็นหรือข้อตักเตือนเพิ่มเติมเพื่อให้ วิสาหกิจดังกล่าวนำไปพิจารณาและหาทางแก้ไข

หากวิสาหกิจดังกล่าว ไม่ปฏิบัติหรือทำการแก้ไขเพียงบางส่วน ภายในกำหนดเวลาที่ ระบุไว้ในแจ้งการครั้งที่สอง "ค.ล.ท." จะออกแจ้งการเพื่อสั่งงดการดำเนินธุรกิจของวิสาหกิจดัง กล่าวไว้เป็นการชั่วคราว พร้อมทั้งแนะนำให้แก้ไขการละเมิดดังกล่าวต่อไป

ภายในกำหนดเก้าสิบวัน นับแต่วันที่มิแจ้งการให้งดการดำเนินงานไว้ชั่วคราว ถ้า วิสาหกิจดังกล่าวยังไม่แก้ไขการละเมิดดังกล่าวได้ "ค.ล.ท." จะออกแจ้งการถอนใบอนุญาตลงทุน หรือยกเลิกโครงการลงทุนดังกล่าว หากนักลงทุนไม่พอใจต่อการถอนดังกล่าวก็สามารถประกอบ คำร้องฟ้องต่อศาล เพื่อพิจารณาและพิพากษาตามระเบียบกฎหมาย

การสั่งงดการดำเนินงานหรือยกเลิกโครงการลงทุนดังกล่าวจะไม่มีผลกระทบต่อ การปฏิบัติพันธะต่างๆ ของผู้ลงทุนที่มีต่อภาครัฐและเอกชนด้วยกัน

ส่วนในกรณีที่วิสาหกิจของผู้ลงทุนต่างชาติหากละเมิดกฎหมายของ สปป. ลาวอย่างรุนแรง "ค.ล.ท." มีสิทธิ์สั่งงดการดำเนินงานของวิสาหกิจดังกล่าวชั่วคราว พร้อมทั้งประกอบเอกสาร ฟ้องร้องต่อศาลเพื่อดำเนินคดีตามกฎหมาย¹⁰²

นอกจากการสั่งงดชั่วคราว การถอนใบอนุญาตหรือการยกเลิกที่อธิบายมาข้างบนแล้ว วิสาหกิจลงทุนจากต่างประเทศ อาจถูกยกเลิกอีกในกรณีดังนี้¹⁰³

- การสิ้นสุดอายุการลงทุน โดยที่มิได้มีการเสนอต่อหรือมิได้อนุญาตให้ต่อ
- โดยมติของผู้ถือหุ้นในวิสาหกิจดังกล่าว
- โดยการประกาศล้มละลายตามกฎหมายว่าด้วยการล้มละลายของวิสาหกิจ¹⁰⁴
- มีคำพิพากษาของศาล ดังที่กล่าวข้างบน

¹⁰² ดู คำรัสนายกฯ เลขที่ 46/นย ม.31 และ กฎหมายว่าด้วยการส่งเสริมและคุ้มครองการลงทุนต่าง ประเทศใน สปป. ลาว เลขที่ 01/94 ลงวันที่ 14-3-94 ม.29.

¹⁰³ ดู คำรัสนายกฯ เลขที่ 46/นย ม.32.

¹⁰⁴ ดู กฎหมายว่าด้วยการล้มละลายของวิสาหกิจ เลขที่ 06/94 ลงวันที่ 14-10-1994.

ในกรณีที่ผู้มีมติของผู้ถือหุ้นให้ยกเลิกวิสาหกิจของตน วิสาหกิจดังกล่าวต้องส่งสำเนาติดังกล่าวให้ “ค.ล.ท.” ได้ทราบภายในสิบวันราชการ นับแต่วันมีมติดังกล่าว พร้อมด้วยหนังสืออธิบายถึงเหตุผลในการยกเลิก

ก่อนการยกเลิกวิสาหกิจ สำนักงานต้องสอบถามหรือขอความเห็นจากภาคส่วนที่เกี่ยวข้อง เกี่ยวกับการชำระหรือปฏิบัติพันธะต่างๆ ของวิสาหกิจดังกล่าวตามที่กฎหมายกำหนดไว้ เมื่อมีการยกเลิกโครงการลงทุนต่างประเทศ “ค.ล.ท.” จะถอนใบอนุญาตลงทุนพร้อมแจ้งให้เจ้าหน้าที่จดทะเบียนวิสาหกิจ และกรมส่งเสริมการค้าระหว่างประเทศถึงการถอนใบอนุญาตดังกล่าว จากนั้นเจ้าหน้าที่จดทะเบียนจะลบใบทะเบียนของวิสาหกิจดังกล่าวออกจากสมุดการลงทะเบียน และออกประกาศแจ้งในหนังสือพิมพ์ หรือจดหมายเหตุทางราชการใดหนึ่งเกี่ยวกับการลบดังกล่าว ในขั้นตอนสุดท้ายวิสาหกิจดังกล่าวต้องส่งตราประทับของวิสาหกิจคืนให้เจ้าหน้าที่จดทะเบียนด้วย

เมื่อเสร็จสิ้นการยกเลิกวิสาหกิจแล้ว นักลงทุนต่างประเทศมีสิทธิที่จะนำเอาทุน เงินตรา และรายรับอื่นๆ กลับคืนประเทศของตนได้

สำหรับการลงทุนภายใน สปป.ลาวนั้น หากผู้ลงทุนหรือวิสาหกิจใดละเมิดระเบียบกฎหมายของ สปป.ลาว จะถูกปฏิบัติมาตรการต่างๆ แล้วแต่กรณีหนักหรือเบาด้วยการศึกษาอบรม การเสียค่าปรับ การถอนใบยืนยันบูรณสิทธิ ใบอนุญาตก่อตั้งวิสาหกิจ หรือด้วยการลงโทษทางอาญา¹⁰⁵

ส่วนบุคคลอื่นใดใช้โอกาสที่ตนมีตำแหน่งเพื่อถ่วง หรือขัดขวางการส่งเสริมการลงทุน อนุมัติให้บูรณสิทธิไม่ถูกต้องตามระเบียบการที่ได้กำหนดไว้ ปลอมแปลงเอกสาร และโกหกหลอกลวง ผู้ลงทุน จะต้องชดใช้ค่าเสียหายที่เกิดขึ้น ถูกสอบวินัยหรือถูกลงโทษทางอาญา แล้วแต่กรณีหนักหรือเบา¹⁰⁶

ในกรณีที่โครงการลงทุนที่ได้รับใบยืนยันบูรณสิทธิ ไม่ปฏิบัติตามสัญญาและบทวิพากษ์เศรษฐกิจ-เทคนิค “ค.ล.น.” มีสิทธิที่จะลบล้างใบยืนยันบูรณสิทธิดังกล่าว และโครงการลงทุนนั้นก็ไม่สามารถที่จะได้รับบูรณสิทธิอีก¹⁰⁷

แต่เมื่อเปรียบเทียบกับข้อกำหนดในกฎหมายลงทุนของต่างประเทศในเวียดนามแล้ว จะเห็นว่ากฎหมายลงทุนต่างประเทศของเวียดนามไม่ได้กำหนดถึงขั้นตอนการแก้ไขการฝ่าฝืนหรือละเมิดต่างๆ และการงดการดำเนินงานชั่วคราว ของโครงการลงทุนต่างๆ แต่มีระบุในเรื่องการยุติ

¹⁰⁵ ดู กฎหมายว่าด้วยการส่งเสริมการลงทุนภายใน เลขที่ 03/95/สพช. ม.23.

¹⁰⁶ ดู กฎหมายว่าด้วยการส่งเสริมการลงทุนภายใน ๗ ม.24.

¹⁰⁷ ดู คำสั่งว่าด้วยการจัดตั้งปฏิบัติกฎหมายส่งเสริมการลงทุนภายใน เลขที่ 99/นย ม.18.

หรือยกเลิกการเคลื่อนไหวของโครงการลงทุนที่ล่วงละเมิดโดยทันที¹⁰⁸ ซึ่งมีเนื้อหาค้ำกับข้อ กำหนดในกฎหมายลงทุนจากต่างชาติในลาว ส่วนสิ่งที่ต่างกันอีกอย่างหนึ่งก็คือ กฎหมายลงทุน ของลาวไม่ได้กำหนดในเรื่อง การชำระบัญชีของโครงการลงทุนที่ถูกยกเลิก แต่ในกฎหมายลงทุน ของต่างชาติในเวียดนามมีกำหนดประเด็นนี้ไว้ค่อนข้างละเอียดเช่น ในกรณีที่มีการยุติการเคลื่อนไหว ของวิสาหกิจใดหนึ่ง วิสาหกิจดังกล่าวจะต้องดำเนินการชำระบัญชีของตน ในเวลาดำเนินการ ดังกล่าว หากวิสาหกิจดังกล่าวเข้าข่ายล้มละลาย การแก้ไขสถานะการล้มละลาย จะต้องปฏิบัติ ตามกฎหมายล้มละลาย และกรณีที่มีการประกอบทุนด้วยมูลค่าของสิทธิการใช้ที่ดินโดยฝ่ายเวียดนาม เมื่อมีการยกเลิก หรือการล้มละลายของวิสาหกิจดังกล่าว มูลค่าของสิทธิการใช้ที่ดินที่ยังคง เหลือ จะต้องถูกรวมเข้าเป็นทรัพย์สินของวิสาหกิจนั้น¹⁰⁹

แต่เมื่อเปรียบเทียบกฎหมายลงทุนของลาว เวียดนาม และไทยแล้ว จะเห็นว่า กฎหมาย ลงทุนของลาว นอกจากจะระบุถึงการงดการดำเนินงานแล้วยังระบุถึงการยกเลิกโครงการลงทุน ต่างๆ ด้วย แต่กฎหมายลงทุนของเวียดนาม กำหนดแค่การยกเลิกหรือยุติการเคลื่อนไหวเพียง อย่างเดียว ส่วนพระราชบัญญัติของไทย เน้นเรื่องการเพิกถอนสิทธิและประโยชน์ต่างๆ โดยไม่ กล่าวถึงการงดหรือยกเลิกกิจการลงทุนแต่อย่างใด¹¹⁰

สำหรับกฎหมายลงทุนของกัมพูชาได้กำหนดไว้แบบรวบรัดว่า ในกรณีที่บริษัทที่ได้รับการ ส่งเสริม ละเมิดหรือไม่ปฏิบัติตามเงื่อนไขที่สภาเพื่อการพัฒนา กัมพูชา กำหนดไว้ สภามีอำนาจ ที่จะเพิกถอนสิทธิและผลประโยชน์ที่ได้ให้ไว้ ไม่ว่าจะ เป็นบางส่วนหรือทั้งหมดก็ได้¹¹¹ ซึ่งคล้าย กับพระราชบัญญัติของไทย แต่พระราชบัญญัติของไทยกำหนดวิธีการและมาตรการในการเพิก ถอนสิทธิและประโยชน์ไว้ละเอียดมาก

ในสาธารณรัฐโดมินิกันนั้น กฎหมายลงทุนของต่างชาติ ได้กำหนดระดับต่ำสุดและสูงสุด ของ การปรับและลงโทษทางอาญาเอาไว้เช่น อัตราค่าปรับ ตั้งแต่ 200.00\$ RD ถึง 20,000.00\$ RD หรือตัดอิสระภาพ ตั้งแต่ 2 เดือนถึง 2 ปี หรือทั้งจำและปรับในกรณีที่มีการละเมิดอย่างรุนแรง ส่วน บุคคลที่จะเข้าข่ายในการปรับหรือลงโทษดังกล่าว ประกอบด้วย ตัวแทนหรือผู้แทนของนิติ บุคคลที่มีถิ่นที่อยู่ในต่างประเทศ บุคคลที่ศาลตัดสินว่า มีความผิดและจะต้องถูกลงโทษ นิติบุคคล ที่กระทำผิดเอง รวมทั้งผู้บริหาร ผู้อำนวยการ ผู้จัดการ หรือตัวแทนของนิติบุคคลดังกล่าว ส่วนใน กรณีที่ไม่ชัดเจนหลาย มาตรการปรับใหม่และการลงโทษทางอาญา จะต้องถูกนำมาใช้ร่วมกัน¹¹² ซึ่ง

¹⁰⁸ ดู กฎหมายลงทุนต่างประเทศในเวียดนาม (ฉบับแก้ไขและเพิ่มเติม ในวันที่ 9-6-2000) ม.52.

¹⁰⁹ ดู กฎหมายลงทุนต่างประเทศในเวียดนาม (ฉบับแก้ไข และเพิ่มเติมในวันที่ 9-6-2000) ม.53.

¹¹⁰ ดู พระราชบัญญัติส่งเสริมการลงทุนของไทย พ.ศ. 2520 ม. 54-56.

¹¹¹ ดู Cambodian investment law, of August 4, 1994, Art., 25.

¹¹² ดู Foreign investment law of Dominican Republic, Law No. 861, of July 22, 1978, Art., 45.

ต่างกับพระราชบัญญัติของไทยและกฎหมายลงทุนของกัมพูชาที่ให้มีการเพิกถอนสิทธิและประโยชน์ต่างๆ เท่านั้น นอกจากนั้น กฎหมายลงทุนของโดมินิกันยังกำหนดอัตราค่าปรับและการลงโทษต่ำสุดและสูงสุดเอาไว้ พร้อมกำหนดประเภทบุคคล และนิติบุคคลที่จะต้องรับผิดชอบไว้อย่างละเอียด ซึ่งประเด็นเหล่านี้ไม่มีกำหนดในกฎหมายลงทุนของลาว เวียดนาม กัมพูชา และไทย

โดยสรุปแล้ว กฎหมายลงทุนของต่างประเทศในลาวกำหนด 4 ขั้นตอน สำหรับวิธีการและมาตรการเพื่อนำมาใช้แก้ไขการละเมิดของผู้ลงทุน ในขั้นตอนที่สาม จะเป็นขั้นตอนสั่งการดำเนินงานของโครงการไว้ชั่วคราว พร้อมทั้งแนะนำให้แก้ไขต่อไป ส่วนขั้นตอนที่สี่เป็นขั้นตอนที่สั่งถอนใบอนุญาตลงทุน หรือยกเลิกโครงการลงทุน ถ้านักลงทุนไม่พอใจก็สามารถร้องฟ้องต่อศาล เพื่อพิจารณาและตัดสินตามกฎหมาย

แต่ในกรณีที่มีการละเมิดระเบียบกฎหมายของ สปป.ลาวอย่างร้ายแรง "ค.ล.ท." มีสิทธิ์สั่งการดำเนินงานชั่วคราวได้ทันที พร้อมประกอบคำร้องฟ้องต่อศาล เพื่อดำเนินคดีตามกฎหมาย เช่นกัน

นอกจากมาตรการต่างๆ ที่กล่าวมาข้างบนแล้ว วิสาหกิจที่ต่างประเทศลงทุน อาจถูกยกเลิกใน 4 กรณีอีกด้วย

สำหรับการลงทุนภายใน สปป.ลาวนั้น หากผู้ลงทุนละเมิดระเบียบกฎหมายของ สปป.ลาว จะถูกบังคับตามมาตรการต่างๆ แล้วแก่กรณีหนักหรือเบา ส่วนบุคคลอื่นที่มีการกระทำผิด ก็จะต้องชดใช้ค่าเสียหาย ถูกสอบวินัยหรือถูกลงโทษเช่นกัน

ในกรณีที่โครงการลงทุนที่ได้รับใบอนุญาตหรือสิทธิ ไม่ปฏิบัติตามสัญญาหรือบทวิพากษ์เศรษฐกิจ ใบอนุญาตหรือสิทธิจะต้องถูกถอน และโครงการดังกล่าว จะไม่สามารถได้รับอนุมัติอีก แต่เมื่อเปรียบเทียบกับข้อกำหนดของกฎหมายลงทุนในเวียดนาม จะเห็นว่า ทั้งสองประเทศมีข้อกำหนดที่คล้ายกันและมีมาตรการที่เด็ดขาด มีเพียงว่า ในกฎหมายลงทุนของลาวนั้น ยังไม่มีข้อกำหนดในเรื่องการชำระบัญชีในกรณีที่มีการยกเลิกกิจการลงทุนต่างๆ

ในสาธารณรัฐโดมินิกัน กฎหมายกำหนดอัตราค่าปรับและการลงโทษทางอาญาต่ำสุดและสูงสุดเอาไว้ พร้อมกำหนดประเภทบุคคลที่จะต้องรับผิดชอบไว้ค่อนข้างละเอียด ซึ่งไม่มีกำหนดในกฎหมายของลาว เวียดนาม ไทย รวมทั้งกัมพูชาด้วย

ตามทัศนะของผู้เขียนแล้ว เห็นว่า กฎหมายลงทุนต่างประเทศของลาว ไม่น่าจะให้มีหลายขั้นตอนสำหรับวิธีการแก้ไขการละเมิดต่างๆ เนื่องจากอาจมีช่องว่างในทางปฏิบัติ ทั้งเป็นมาตรการและวิธีการที่ไม่เด็ดขาด นอกจากนั้น ควรเพิ่มมาตรการด้านการปรับโทษและการเพิกถอนสิทธิและประโยชน์อีกด้วย ส่วนในกรณีที่มีการยกเลิกโครงการลงทุน จะต้องให้มีการชำระ

บัญชี พร้อมทั้งกำหนดประเภทบุคคลที่จะต้องรับผิดชอบให้ละเอียด ในนี้ให้รวมถึงตัวแทนหรือนายหน้าด้วย ไม่ว่าจะบริษัทแม่จะอยู่ภายในหรือนอกประเทศก็ตาม