

บทที่ 3

ระเบียบวิธีวิจัย

การศึกษาวิจัยเกี่ยวกับอัตลักษณ์ของถนนข้าวสารในครั้งนี้ ผู้วิจัยอาศัยระเบียบวิธีวิจัยเชิงคุณภาพ (Qualitative Research) เพื่อให้ได้ข้อมูลในการตอบโจทย์การวิจัยในประเด็นต่างๆ โดยผู้วิจัยจะดำเนินการวิจัยตามขั้นตอนต่างๆดังต่อไปนี้คือ

ระเบียบวิธีวิจัย

ประกอบด้วยวิธีการวิจัย 2 ลักษณะ (ดูแผนภาพประกอบที่ 2) คือ

1) การวิเคราะห์เนื้อหา (Content Analysis) โดยจะศึกษาเรื่องราวและมุมมองของบุคคลภายนอกชุมชนถนนข้าวสารที่มีต่ออัตลักษณ์ถนนข้าวสาร ผ่านทางเนื้อหาที่ดูนำเสนอทางสื่ออิเล็กทรอนิกส์และสื่อสิ่งพิมพ์ต่างๆ

2) การสัมภาษณ์แบบเจาะลึก (In Depth Interview) โดยจะศึกษามุมมองของบุคคลภายในชุมชนถนนข้าวสารที่มีต่ออัตลักษณ์ถนนข้าวสารซึ่งดูนำเสนอผ่านทางสื่ออิเล็กทรอนิกส์และสื่อสิ่งพิมพ์ต่างๆ เพื่อเป็นการตรวจสอบ (Crosscheck) กันและกันว่ามุมมองของบุคคลภายในชุมชนถนนข้าวสารที่มีต่ออัตลักษณ์ของชุมชนตนเองมีความสอดคล้องกับอัตลักษณ์ที่ถูกให้โดยบุคคลภายนอกมากน้อยเพียงใดและอย่างไร เนื่องจากอัตลักษณ์เปรียบเสมือนเหรียญสองด้าน ด้านหนึ่งจึงไม่เพียงแต่เป็นการถูกให้อัตลักษณ์โดยคนภายนอกเท่านั้น แต่อีกด้านหนึ่งคนภายในเองก็ต้องยอมรับและมองอัตลักษณ์ของตนเองในมุมมองที่สอดคล้องกับคนนอกด้วย

แหล่งข้อมูล

ผู้วิจัยจะทำการศึกษาจากแหล่งข้อมูล 2 ประเภทด้วยกัน คือ

1) แหล่งข้อมูลเอกสาร ซึ่งแบ่งการค้นคว้าออกเป็น 2 ระดับ ได้แก่

- เอกสารประเภทสื่อสิ่งพิมพ์ ได้แก่ หนังสือ หนังสือพิมพ์ นิตยสารและวารสารต่างๆทั้งภาษาไทยและภาษาต่างประเทศ ที่มีเนื้อหาเกี่ยวข้องกับเรื่องที่ศึกษา

- เอกสารประเภทสื่ออิเล็กทรอนิกส์ ได้แก่ เว็บไซต์ต่างๆ ที่มีเนื้อหาเกี่ยวข้องกับถนนข้าวสาร โดยตรง ซึ่งได้จากการสืบค้นข้อมูลผ่านทางเว็บหรือพอร์ทัลต่างๆ

2) แหล่งข้อมูลบุคคล ซึ่งมีส่วนเกี่ยวข้องและได้รับผลโดยตรงจากอัตลักษณ์ถนนข้าวสารที่ปรากฏในสื่อสิ่งพิมพ์และเว็บไซต์ต่างๆ อันได้แก่

- กลุ่มแกนนำหลัก
- กลุ่มบุคคลที่มีบ้านอยู่บริเวณถนนข้าวสารและประกอบกิจการที่ถนนข้าวสาร
- บุคคลที่มีบ้านอยู่บริเวณถนนข้าวสารแต่มิได้ประกอบกิจการใดๆที่ถนนข้าวสาร

การคัดเลือกประชากรและกลุ่มเป้าหมาย

ผู้วิจัยแบ่งประชากรและกลุ่มเป้าหมายในการวิจัยครั้งนี้ออกเป็น 2 กลุ่มใหญ่คือ กลุ่มบุคคลภายนอกชุมชนถนนข้าวสาร ซึ่งผู้วิจัยจะศึกษาประชากรกลุ่มนี้จากการวิเคราะห์เอกสารสิ่งพิมพ์และเว็บไซต์ต่างๆ และกลุ่มบุคคลภายในชุมชนถนนข้าวสารซึ่งถือได้ว่ามีส่วนเกี่ยวข้องและได้รับผลโดยตรงจากอัตลักษณ์ถนนข้าวสารที่ปรากฏใน สื่อสิ่งพิมพ์และเว็บไซต์ ต่าง โดยการสัมภาษณ์แบบเจาะลึก รวมกลุ่มเป้าหมายที่ต้องสัมภาษณ์แบบเจาะลึกทั้งสิ้น 15 ท่าน โดยมีรายละเอียดและเกณฑ์ในการ คัดเลือกประชากรและกลุ่มเป้าหมายแต่ละกลุ่มดังนี้

1. กลุ่มบุคคลภายนอกชุมชนถนนข้าวสาร (Ascribe by others)

ผู้วิจัยจะทำการศึกษามุมมองของกลุ่มบุคคลภายนอกชุมชนถนนข้าวสารที่มีต่อเอกลักษณ์ของถนนข้าวสารในปัจจุบันผ่านทางภาพหรือเนื้อหาที่ปรากฏในเว็บไซต์ ทาง อินเทอร์เน็ต และสื่อสิ่งพิมพ์ต่างๆ ควบคู่ไปกับการวิเคราะห์ปัจจัยด้านการสื่อสารที่มีต่ออัตลักษณ์ถนนข้าวสาร โดยที่จะกำหนดวิธีการเลือกประชากรและกลุ่มตัวอย่างดังนี้

1.1 การคัดเลือกเว็บไซต์ ที่ปรากฏเรื่องราวเกี่ยวกับถนนข้าวสาร

จากผลการจัดลำดับ 20 อันดับแรกของเว็บหรือพอร์ทัล (Web Properties) ที่มีผู้เข้าไปเยี่ยมชมมากที่สุด (Media Matrix,1999:45) ผู้วิจัย ได้เลือกมาเพียง 5 อันดับแรกได้แก่

ตารางที่ 1 แสดงจำนวนเว็บหรือพอร์ทัล (Web Properties)ที่มีผู้เข้าไปเยี่ยมชมมากที่สุด

เว็บพร็อพเพอร์ตี้ (Web Property)	จำนวนผู้เข้าชม * (ล้านคน)	เปอร์เซ็นต์ที่เข้าถึงผู้ชม (%)
1. AOL Site	30.967	54.5
2. Microsoft Site	27.478	48.4
3. Yahoo Site	27.381	48.2
4. Lycos	26.38	46.5
5. GeoCities	18.977	33.4

* Based on electronic monitoring and reporting of online usage by a panel of over 40,000 business and home web users.

ที่มา : Media Matrix, cited in Thompson, 1999: 45

จากนั้นผู้วิจัยใช้วิธีพิมพ์คำว่า “ Khaosan Road ” ในเว็บพร็อพเพอร์ตี้ทั้ง 5 อันดับ เพื่อค้นหา เว็บ ไซด์ ที่เกี่ยวข้องกับถนนข้าวสาร ซึ่งแสดงผลการค้นหา ดังนี้

ตารางที่ 2 แสดงผลการค้นหาจากเว็บพร็อพเพอร์ตี้ ต่างๆ

เว็บพร็อพเพอร์ตี้	แสดงผลการค้นหา (เว็บ ไซด์)	จำนวนที่คัดเลือก (เว็บ ไซด์)	ร้อยละ
1. AOL Site	306	5	20
2. Microsoft Site	0	0	
3. Yahoo Site	1	1	4
4. Lycos	1257	19	76
5. GeoCities	0	0	
รวมทั้งสิ้น	1,564	25	100

ต่อมาจึงทำการสุ่มตัวอย่างแบบเฉพาะเจาะจง (Purposive Sampling) โดยเรียกดูข้อมูลจากแต่ละเว็บพร็อพเพอร์ตี้ที่แสดงผลการค้นหาซึ่งปรากฏเว็บพร็อพเพอร์ตี้ที่แสดงผลการค้นหาเพียง 3 เว็บพร็อพเพอร์ตี้ จากทั้งหมด 5 เว็บพร็อพเพอร์ตี้ ได้แก่ AOL Yahoo และ Lycos ได้กลุ่มตัวอย่างรวมทั้งสิ้น 25 ตัวอย่าง ตามอัตราส่วนที่ได้จากการเทียบบัญญัติไครยางค์ โดยมีเงื่อนไขว่า

เว็บไซต์ทั้ง 25 ตัวอย่างดังกล่าวต้องไม่ซ้ำกัน และมีเนื้อหาที่เกี่ยวข้องโดยตรงกับถนนข้าวสาร อีกทั้งผู้วิจัยยังเจาะจงที่จะศึกษาเฉพาะเว็บไซต์ที่เสนอเป็นภาษาอังกฤษเท่านั้น เนื่องจากไม่ปรากฏเว็บไซต์ใดที่นำเสนอเรื่องราวเกี่ยวกับถนนข้าวสารเป็นภาษาไทยเลย ดังตารางต่อไปนี้

ตารางที่ 3 แสดงภาษาที่ใช้ในเว็บไซต์ต่างๆ

ภาษาที่ใช้ในเว็บไซต์	จำนวน	ร้อยละ
	(เว็บไซต์)	
ภาษาไทย	0	0
ภาษาอังกฤษ	626	40
ภาษาอื่นๆที่ไม่ใช่ภาษาอังกฤษ	938	60
รวมทั้งสิ้น	1564	100

จากการศึกษาพบว่าจากจำนวนเว็บไซต์ ทั้งหมด 1,564 เว็บไซต์ มีเพียง 626 เว็บไซต์หรือคิดเป็นร้อยละ 40 ของเว็บไซต์ ทั้งหมด ที่นำเสนอเรื่องราวเกี่ยวกับถนนข้าวสารเป็นภาษาอังกฤษ ขณะเดียวกันกลับไม่มีเว็บไซต์ใดเลยที่นำเสนอเป็นภาษาไทย และมากกว่าครึ่งหนึ่งของเว็บไซต์ที่พบ ถูกนำเสนอด้วยภาษาอื่นๆที่ไม่ใช่ภาษาอังกฤษ ซึ่งผู้วิจัยจะไม่เจาะลึกลงไปในแต่ละชิ้นส่วนนั้น

การคัดเลือกกลุ่มตัวอย่างจะกระทำแล้วเสร็จภายในวันเดียวกัน คือ วันที่ 24 มิถุนายน 2545 และพิมพ์ผลที่ได้รับออกมาทางเครื่องพิมพ์ (Printer) เพื่อกำหนดขอบเขตการศึกษาอย่างชัดเจน เนื่องจากข้อมูลทาง เว็บไซต์ จะมีการเปลี่ยนแปลงอยู่ตลอดเวลา

ข้อมูลเบื้องต้นเกี่ยวกับกลุ่มตัวอย่างที่เป็นเว็บไซต์ซึ่งใช้ในการศึกษาวิจัย

จากการสืบค้นผ่านทางเว็บหรือเพอร์ดีที่กำหนด ผู้วิจัยได้ศึกษากลุ่มตัวอย่างรวมทั้งสิ้น 25 เว็บไซต์ ดังตารางต่อไปนี้

ตารางที่ 4 แสดงกลุ่มตัวอย่างที่ได้จากการสืบค้นผ่านเว็บพรีอเพอร์ดี ณ วันที่ 24 มิถุนายน 2545

เว็บพรีอเพอร์ดี	ชื่อเว็บไซต์	ประเภทของเว็บไซต์	จำนวน (เว็บไซต์)	ร้อยละ
Yahoo	www.khaosanrd.com	ท่องเที่ยว	1	4
AOL	www.worldwidewanderings.com	ท่องเที่ยว	5	20
	www.tfrc.co.th	ข้อมูลทางเศรษฐกิจ		
	www.khaosanroad.net	ท่องเที่ยว		
	www.thaistudent.com	ท่องเที่ยว		
Lycos	www.businessthailandmag.com	ข้อมูลทางเศรษฐกิจ	19	76
	www.medialine2k.com	ท่องเที่ยว		
	www.thailandtoday.com	ท่องเที่ยว		
	www.CircleOfAsia.com	ท่องเที่ยว		
	www.neocras.com	ท่องเที่ยว		
	www.seekon.com	ท่องเที่ยว		
	www.sawadee.com	ท่องเที่ยว		
	www.khaosanroad.com	ท่องเที่ยว		
	www.passplanet.com	ท่องเที่ยว		
	www.nationradio.com	ท่องเที่ยว		
	www.gapyear.com	ท่องเที่ยว		
	www.propwest.net	ท่องเที่ยว		
	www.portthai.com	ท่องเที่ยว		
	www.asiatradingonline.com	ท่องเที่ยว		

เว็บ หรือพเพอร์ค	ชื่อเว็บไซค์	ประเภทของเว็บไซค์	จำนวน (เว็บไซค์)	ร้อยละ
	www.tat.co.th	ท่องเที่ยว		
	www.welcome2thai.com	ท่องเที่ยว		
	www.nationmultimedia.com	ท่องเที่ยว		
	www.world wide shoes.com	ท่องเที่ยว		
	www.ash-hotel.com	ท่องเที่ยว		
		รวมทั้งสิ้น	25	100

จากการศึกษากลุ่มตัวอย่างทั้ง 25 เว็บไซค์ พบว่าสามารถจัดประเภทของเว็บไซค์ได้เป็น 2 ประเภทหลักๆ คือ เว็บไซค์ ที่เกี่ยวกับการท่องเที่ยว และเว็บไซค์ที่ให้ข้อมูลทางด้านเศรษฐกิจ ดังตารางที่ 5

ตารางที่ 5 แสดงประเภทของเว็บไซค์ที่เป็นกลุ่มตัวอย่าง

ประเภทของเว็บไซค์	จำนวน (เว็บไซค์)	ร้อยละ
การท่องเที่ยว	23	92
ข้อมูลทางเศรษฐกิจ	2	8
รวมทั้งสิ้น	25	100

1.2 การคัดเลือกสื่อสิ่งพิมพ์ ผู้วิจัยใช้เกณฑ์การนำเสนอภาพและเรื่องราวเกี่ยวกับถนนข้าวสาร ในการคัดเลือกเอกสารสิ่งพิมพ์ที่ใช้ในการศึกษา โดยจำแนกประเภทของสื่อสิ่งพิมพ์ออกเป็น 3 ประเภท ทั้งที่เป็นภาษาไทยและภาษาอังกฤษได้แก่

- 1.2.1) หนังสือ
- 1.2.2) หนังสือพิมพ์
- 1.2.3) วารสาร/ นิตยสาร

2. กลุ่มบุคคลภายในชุมชนชนนข้าวสาร (Ascribe by others) ผู้วิจัยมีเกณฑ์ในการคัดเลือกโดยพิจารณาจากบทบาทและการมีส่วนร่วมในการจัดกิจกรรมต่างๆหรือประกอบกิจกรรมอันเป็นประโยชน์ต่อคนในชุมชนชนนข้าวสารและได้รับผลโดยตรงจากอัตลักษณ์ชนนข้าวสารที่ปรากฏในเว็บไซต์และสื่อสิ่งพิมพ์ต่างๆ ซึ่งกลุ่มบุคคลภายในชุมชนชนนข้าวสารนี้จะประกอบไปด้วย

2.1 กลุ่มแกนนำหลัก ได้แก่บุคคลดังต่อไปนี้

2.1.1 พลเอก จริเมธ สุพรรณโรจน์

ดำรงตำแหน่ง

- ประธานชมรมผู้ประกอบการถนนข้าวสาร (คนปัจจุบัน)
 - ประธานบริษัทบัดดี้วิลเลจ อันประกอบไปด้วยกลุ่มโรงแรมร้านอาหารและสถานบันเทิงบนถนนข้าวสารทั้งหมด 7 แห่ง
- ได้แก่

- โรงแรมBuddy Lodge
- Buddy Beer
- Susie Pub
- The Club food & beverage
- Austin Pub
- Tom Yum Kung
- SideWalk Cafe

2.1.2 คุณ เอนก รักอิสระเสรี

ดำรงตำแหน่ง

- ประธานชมรมผู้ประกอบการเกสต์เฮาส์กรุงเทพฯ (คนปัจจุบัน)
- เจ้าของกิจการบอนนี่เกสต์เฮาส์ ซึ่งเป็นเกสต์เฮาส์แห่งแรกบนถนนข้าวสาร

2.1.3 คุณ กิตตินันท์ ขาวสุทธิ

ดำรงตำแหน่ง

- ผู้อำนวยการสำนักงานเขตพระนคร กรุงเทพมหานคร
- คณะกรรมการชมรมผู้ประกอบการถนนข้าวสาร

2.2 กลุ่มผู้ประกอบการเกสต์เฮาส์และร้านค้าต่างๆที่มีบ้านอยู่บนถนนข้าวสาร
จำนวน 9 ท่าน

2.3 กลุ่มคนในชุมชนที่มีบ้านอยู่บนถนนข้าวสารแต่ไม่ได้ประกอบกิจการใดๆ
จำนวน 3 ท่าน

การกำหนดเครื่องมือในการวิจัย

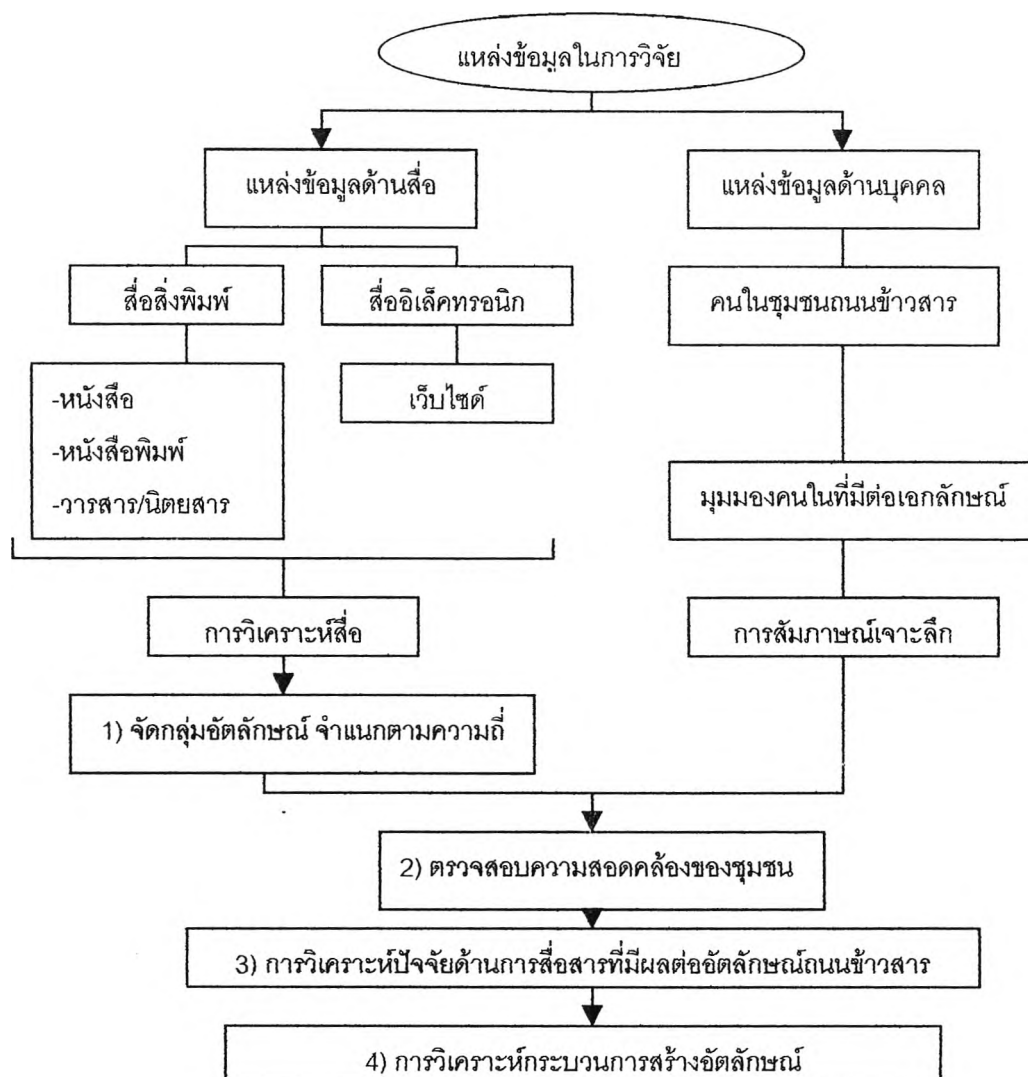
เครื่องมือที่สำคัญในงานวิจัยชิ้นนี้ คือ ตัวผู้วิจัยเอง ส่วนเครื่องมือช่วยวิจัยที่ผู้วิจัย
ใช้ในงานวิจัยนี้ประกอบด้วย

1. การวิเคราะห์เอกสาร (Documentary Research) ใช้เครื่องมือในการบันทึก
ข้อมูลเป็นแบบตารางรหัส (Coding Sheet) เพื่อบันทึก 1) ภาษา 2) เว็บหรือพ
เพอร์ดี 3)ชื่อเว็บไซต์ 4) ผลการค้นหา 5)ประเภทของเว็บไซต์ 6) อັดลักษณะที่
พบ 7) ความถี่ 8) ทิศทางการนำเสนอที่เป็นเชิงบวก เชิงลบหรือเป็นกลาง 9)
แหล่งสาร 10) ผู้นำเสนอ 11) กระบวนการสร้างอັดลักษณะ
2. การสัมภาษณ์แบบเจาะลึก (Depth Interview)กึ่งมีโครงสร้าง โดยผู้วิจัยได้ใช้
แนวทางจากข้อมูลที่ได้จากการศึกษาเว็บไซต์และสื่อสิ่งพิมพ์ในส่วนแรก และ
กรอบทฤษฎีที่ปรากฏในบทที่สองมาตั้งเป็นประเด็นคำถาม ทั้งนี้แบบ
สัมภาษณ์จะเป็นแนวคำถามปลายเปิด(Open-ended questions)ที่ไม่ชี้นำคำ
ตอบ ซึ่งแนวคำถามนี้จะใช้กับกลุ่มเป้าหมายกลุ่มที่เป็นบุคคลภายในชุมชน
ถนนข้าวสาร โดยผู้วิจัยจะใช้ทั้งเทปบันทึกเสียง/ กล้องถ่ายรูปและสมุดโน้ต
ประกอบการเก็บข้อมูล

การเก็บรวบรวมข้อมูล

ในงานวิจัยนี้ การเก็บรวบรวมข้อมูลจะถูกแบ่งออกเป็น 2 ส่วน ส่วนแรกเป็นการ
ศึกษามุมมองของบุคคลภายนอกชุมชนถนนข้าวสารที่มีต่ออັดลักษณะถนนข้าวสารผ่านทางเว็บไซต์
ในอินเทอร์เน็ตและสื่อสิ่งพิมพ์ต่างๆ ซึ่งจะสะท้อนถึงมุมมองของกลุ่มบุคคลภายนอกชุมชนถนน
ข้าวสารในฐานะของผู้ส่งสาร และปัจจัยด้านการสื่อสารที่มีผลต่ออັดลักษณะถนนข้าวสาร ในปัจจุบัน

ส่วนที่สองเป็นการสัมภาษณ์แบบเจาะลึก (Depth Interview) ก็ยังมีโครงสร้าง ซึ่งผู้วิจัยจะใช้ข้อมูลที่ได้จากการเก็บรวบรวมและวิเคราะห์ข้อมูลในส่วนแรกมาประกอบในการตั้งประเด็นคำถามต่อกลุ่มเป้าหมายในส่วนที่สอง ซึ่งเป็นกลุ่มของบุคคลภายในชุมชนถนนข้าวสาร ด้วยเหตุที่ลักษณะของงานวิจัยเชิงคุณภาพนั้นแท้จริงแล้วต้องอาศัยเครื่องมือวิจัยหลากหลายรูปแบบ ประกอบกันเพื่อการได้มาซึ่งข้อมูลอันเป็นข้อเท็จจริง ดังนั้นผู้วิจัยจะทำการติดต่อเพื่อขอสัมภาษณ์กลุ่มแกนนำหลักอย่างเป็นทางการ ขณะเดียวกันก็จะลงไปในพื้นที่เพื่อสังเกตการณ์ ทำความคุ้นเคย และสนทนารายอย่างไม่เป็นทางการกับกลุ่มผู้ประกอบการร้านค้า สถานบันเทิงและเกสต์เฮาส์บนถนนข้าวสาร เพื่อทำการติดต่อขอสัมภาษณ์ต่อไป โดยที่เครื่องมือวิจัยหลักที่ผู้วิจัยยึดถือในงานวิจัยชิ้นนี้ ยังคงเป็นการวิเคราะห์เอกสารและการสัมภาษณ์แบบเจาะลึก ดังที่ได้กล่าวไปแล้วข้างต้น และเพื่ออธิบายขั้นตอนการเก็บข้อมูลดังกล่าวให้ชัดเจน ผู้วิจัยขออธิบายด้วยแผนภาพต่อไปนี้



แผนภาพ แสดงขั้นตอนการวิจัย

การวิเคราะห์ข้อมูล

ผู้วิจัยจะทำการวิเคราะห์ข้อมูลไปพร้อมกันกับการเก็บรวบรวมข้อมูล ทั้งนี้เพื่อเป็นการตรวจสอบความเชื่อถือได้ของข้อมูลและแหล่งข้อมูล ข้อมูลทั้งสองส่วนจะถูกนำมาวิเคราะห์เปรียบเทียบ โดยเริ่มจากข้อมูลส่วนแรกจะถูกนำมาวิเคราะห์และตีความเพื่อสรุปเป็นประเด็นในส่วนแรกว่าอัตลักษณ์ถนนข้าวสารที่ปรากฏในสื่อ อินเทอร์เน็ตและสื่อสิ่งพิมพ์อันเป็นมุมมองของคนภายนอกที่มองว่าอัตลักษณ์ถนนข้าวสารในปัจจุบันคืออะไร จากนั้นจึงนำข้อมูลที่ได้จากการสัมภาษณ์แบบเจาะลึก(Depth Interview) กับคนในชุมชนว่ามีมุมมองต่ออัตลักษณ์ถนนข้าวสารที่ปรากฏตามสื่อต่าง ๆ นั้นอย่างไร ซึ่งข้อมูลในส่วนนี้จะเป็นการให้อัตลักษณ์ถนนข้าวสารโดยคนในชุมชนเอง แล้วจึงนำข้อมูลทั้งสองส่วนมาตรวจสอบ(Cross check) ว่ามีความสอดคล้องหรือแตกต่างกันอย่างไรบนพื้นฐานของแนวคิดและทฤษฎีที่ได้กล่าวไว้ในบทที่สอง และปัจจัยด้านการสื่อสารใดบ้างที่เข้ามามีผลต่ออัตลักษณ์ถนนข้าวสาร

การนำเสนอข้อมูล

ในการวิจัยครั้งนี้ผู้วิจัยจะใช้วิธีการนำเสนอแบบพรรณนาโวหาร (Descriptive Report) เพื่อชี้ให้เห็นถึงอัตลักษณ์ของถนนข้าวสารในปัจจุบัน โดยจะนำเสนอข้อมูลที่ได้รับและการวิเคราะห์ผลที่ได้รับไปพร้อมๆกัน โดยมีลำดับในการนำเสนอ ดังนี้

- 1) นำเสนออัตลักษณ์ถนนข้าวสารในปัจจุบันที่ปรากฏในสื่อสิ่งพิมพ์และสื่ออิเล็กทรอนิกส์
- 2) นำเสนอมุมมองของคนในชุมชนถนนข้าวสารที่มีมุมมองต่ออัตลักษณ์ถนนข้าวสารในปัจจุบันที่ปรากฏใน สื่อดังกล่าว
- 3) นำเสนอปัจจัยด้านการสื่อสารที่มีผลต่ออัตลักษณ์ถนนข้าวสารทั้งที่พบในสื่อสิ่งพิมพ์และสื่ออิเล็กทรอนิกส์ และจากการสัมภาษณ์แบบเจาะลึก
- 4) นำเสนอกระบวนการสร้างอัตลักษณ์ถนนข้าวสาร ภายหลังจากทราบถึงอัตลักษณ์ถนนข้าวสารที่ปรากฏในสื่อสิ่งพิมพ์และสื่ออิเล็กทรอนิกส์ มุมมองของคนในชุมชนและปัจจัยที่มีผลต่ออัตลักษณ์ถนนข้าวสาร