

รายการอ้างอิง

ภาษาไทย

กนกพรรณ แสงเรือง. 2539. ความสำนึกในเอกลักษณ์ชาติพันธุ์ของลาวพวน.

วิทยานิพนธ์ปริญญาโทมหาบัณฑิต ภาควิชาสังคมวิทยาและมานุษยวิทยา บัณฑิตวิทยาลัย
จุฬาลงกรณ์มหาวิทยาลัย.

กฤตยา อาชวนิจกุล และ พรสุข เกิดสว่าง. 2540. สถานะของชาวเขาและชนกลุ่มน้อยใน
ประเทศไทย. นครปฐม: สถาบันวิจัยประชากรและสังคม มหาวิทยาลัยมหิดล.

กฤษณา วงษาสันต์ และคณะ. 2542. วิถีไทย. กรุงเทพฯ: เวิร์ดเวฟ เอ็ดดูเคชั่น.

กองทุนสนับสนุนการวิจัย, สำนักงาน. 2541. รายงานผลการสัมมนาเรื่อง การทำงานของ
องค์กรของรัฐที่เกี่ยวกับชาวเขาและชนกลุ่มน้อยในประเทศไทย และมาตรฐาน
และการดำเนินชีวิตของชาวเขาและชนกลุ่มน้อยในประเทศไทย การสัมมนา
ประกอบโครงการวิจัยเรื่อง สถานภาพและการดำรงชีวิตของชาวเขาและชนกลุ่มน้อย
ณ โรงแรมเชียงใหม่ภูคำ เชียงใหม่ 5-6 กุมภาพันธ์ 2541.

การปกครอง, กรม. ม.ป.ป. การดำเนินการเกี่ยวกับชาวเขาและชนกลุ่มน้อยของกรม
การปกครองตามแผนแม่บทเพื่อการพัฒนาชุมชนสิ่งแวดล้อม และการควบคุม
พืชเสพติดบนพื้นที่สูง ฉบับที่ 2 (พ.ศ. 2540-2544). กรุงเทพฯ: กรมการปกครอง.

การศึกษานอกโรงเรียน, กรม. 2538. นโยบายกรมการศึกษานอกโรงเรียนสำหรับชุมชนบน
พื้นที่สูง. กรุงเทพฯ: กรมการศึกษานอกโรงเรียน

ไกรสิทธิ์ สิทธิโชคก. 2543. คู่มือปฏิบัติและการศึกษาพิธีกรรม ประเพณี วัฒนธรรม
ในรอบ 12 เดือนของชาวอำช่า. เชียงราย: สมาคมเพื่อการศึกษาและวัฒนธรรมชาว
อำช่า.

ขบวน พลตรี. 2527. การผสมกลมกลืนทางวัฒนธรรมของโซ่กับวัฒนธรรมของ
ภาคตะวันออกเฉียงเหนือ ศึกษาเฉพาะกรณีโซ่ ตำบลกุสุมาลย์และตำบล
โพธิ์ไพศาล อำเภอกุสุมาลย์ จังหวัดสกลนคร. วิทยานิพนธ์ศิลปศาสตรมหาบัณฑิต
บัณฑิตวิทยาลัย มหาวิทยาลัยเกษตรศาสตร์.

ขจัดภัย บุรุษพัฒน์. 2538. ชาวเขา. กรุงเทพฯ: สำนักพิมพ์แพรวพิตยา.

คณะกรรมการการประถมศึกษาแห่งชาติ, สำนักงาน. 2541. รัฐธรรมนูญแห่งราชอาณาจักร
ไทยพุทธศักราช 2540. กรุงเทพฯ: โรงพิมพ์การศาสนา.

- คณะกรรมการการศึกษาแห่งชาติ, สำนักงาน. 2542. **นโยบายส่งเสริมภูมิปัญญาไทยในการจัดการศึกษา**. กรุงเทพฯ: สำนักงานคณะกรรมการการศึกษาแห่งชาติ.
- คณะกรรมการปฏิบัติการจิตวิทยาแห่งชาติ, สำนักงาน. 2518. **ชาวเขาเผ่าอีโก้**. กรุงเทพฯ: โรงพิมพ์กรมแผนที่ทหาร.
- คณะกรรมการวัฒนธรรมแห่งชาติ, สำนักงาน. ม.ป.ป. **พระราชบัญญัติวัฒนธรรมแห่งชาติ พุทธศักราช 2485**. วารสารวัฒนธรรมไทยฉบับพิเศษ.
- คณะกรรมการวัฒนธรรมแห่งชาติ, สำนักงาน. 2535. **ความหมายและขอบข่ายของงานวัฒนธรรม**. กรุงเทพฯ: โรงพิมพ์คุรุสภาลาดพร้าว.
- คณะกรรมการวัฒนธรรมแห่งชาติ, สำนักงาน. 2537. **แผนแม่บทโครงการสืบสานวัฒนธรรมไทย พ.ศ. 2538-2540**. พิมพ์ครั้งที่ 3. กรุงเทพฯ: นีลบารการพิมพ์.
- งามพิศ สัตย์สงวน. 2538. **หลักมานุษยวิทยาวัฒนธรรม**. กรุงเทพฯ: โรงพิมพ์ธรรมสภา.
- งามพิศ สัตย์สงวน. 2543. **หลักมานุษยวิทยาวัฒนธรรม**. พิมพ์ครั้งที่ 4. กรุงเทพฯ: บริษัทรามการพิมพ์จำกัด.
- ไฉน สนสกุล. 2535. **การดำรงชาติพันธุ์และการผสมผสานทางวัฒนธรรมของชาวมอญ: ศึกษาเฉพาะกรณีชุมชนมอญบางขันหมาก จังหวัดลพบุรี**. วิทยานิพนธ์ปริญญาโทมหาบัณฑิตภาควิชาสังคมวิทยาและมานุษยวิทยา บัณฑิตวิทยาลัย จุฬาลงกรณ์มหาวิทยาลัย.
- ชูพินิจ เกษมณี. 2531. **ชาวเขาในประเทศไทย**. เชียงใหม่: สถาบันวิจัยชาวเขา.
- ฐิรวาภูมิ เสนาคำ และ พรพนา ก้วยเจริญ. 2539. **พันธุ์กรรมข้าว : บทบาทการอนุรักษ์และพัฒนาโดยชุมชน**. กรุงเทพฯ: พิมพ์ดีการพิมพ์.
- ณรงค์ เส็งประชา. 2539. **พื้นฐานวัฒนธรรมไทย**. พิมพ์ครั้งที่ 3. กรุงเทพฯ: สำนักพิมพ์โอเดียนสโตร์.
- เดือนใจ ดีเทศน์. 2527. **ทัศนะของคนทำงานในหมู่บ้านต่อการจัดการศึกษาสำหรับชาวเขา**. วารสารการศึกษาแห่งชาติ 18(สิงหาคม – กันยายน) : 32 – 50.
- ทวิช จตุรพรฤกษ์. 2538. **พิธีกรรมเพื่อสืบทอดความเป็นชาติพันธุ์ของชาวเขายากจน : การศึกษาการปรับตัวทางวัฒนธรรมของชาวเขาเผ่าลีซอในจังหวัดเชียงใหม่**. วิทยานิพนธ์ศิลปศาสตรมหาบัณฑิต บัณฑิตวิทยาลัย มหาวิทยาลัยเชียงใหม่.
- ทวิช จตุรพรฤกษ์, สมเกียรติ จำลอง และทองวิทย์ เชื้อมสกุล. 2540. **จากยอดดอยสู่สลัม : การปรับตัวของชาวเขาในเมืองเชียงใหม่**. เชียงใหม่: นันทกานต์กราฟฟิคการพิมพ์.
- ธีรยุทธ บุญมี. 2538. **วิกฤติมนุษย์ยุคโลกาภิวัตน์**. กรุงเทพฯ: สำนักพิมพ์ 21 เซ็นจูรี่.

- นิคม มูลิกะคามะ. ม.ป.ป. ความสัมพันธ์ระหว่างวัฒนธรรม การศึกษา และการพัฒนาในระบบการวัฒนธรรมและคุณภาพมาตรฐาน. กรุงเทพฯ: กรมศิลปากร.
- นิคม มูลิกะคามะ. 2542. แนวทางการทำนุบำรุงรักษา : มรดกทางวัฒนธรรมท้องถิ่น. กรุงเทพฯ: กรมศิลปากร.
- นียบพรวณ วรณศิริ. 2526. วัฒนธรรมสัมพันธ์ในประเทศไทยกรณีศึกษาของความสัมพันธ์ระหว่างมอญ-ไทย. กรุงเทพฯ. (อัดสำเนา)
- บุญยงค์ เกศเทศ. 2536. วัฒนธรรมเผ่าพันธุ์มนุษย์. อุบลราชธานี: ยงสวัสดิ์การพิมพ์.
- ประจวบ คำบุญรัตน์, อนุรักษ์ ปัญญาวัฒน์ และ เคน แคมป์. 2539. แนวโน้มด้านสังคมเกี่ยวกับชุมชนพื้นที่สูงในทศวรรษหน้า. เชียงใหม่: สำนักงานกิจการพิเศษ กระทรวงศึกษาธิการ และมหาวิทยาลัยเชียงใหม่.
- ประจักษ์ เข้มมุกด์. 2521. การผสมกลมกลืนทางวัฒนธรรมของชาวพวนกับวัฒนธรรมไทย ศึกษากรณีชาวพวนในตำบลหาดเสี้ยว อำเภอศรีสัชนาลัย จังหวัดสุโขทัย. วิทยานิพนธ์ศิลปศาสตรมหาบัณฑิต บัณฑิตวิทยาลัย มหาวิทยาลัยเกษตรศาสตร์.
- ประชาสงเคราะห์, กรม. 2541. ทำเนียบชุมชนบนพื้นที่สูง 20 จังหวัดในประเทศไทย ปี พ.ศ. 2540. กรุงเทพฯ: กรมประชาสงเคราะห์.
- ประชาสงเคราะห์, กรม. 2543. ข้อมูลการศึกษานักเรียนชาวเขา ปีการศึกษา 2542. กรุงเทพฯ: สถาบันวิจัยชาวเขา.
- ประเสริฐ ตระการศุภกร. 2540. การสืบทอดองค์ความรู้เกี่ยวกับระบบการทำไร่หมุนเวียนของชุมชนเผ่ากะเหรี่ยง. วิทยานิพนธ์ศึกษาศาสตรมหาบัณฑิต บัณฑิตวิทยาลัย มหาวิทยาลัยเชียงใหม่.
- ปรารธนา มงคลวัช. 2541. เอกลักษณะทางวัฒนธรรมและการเปลี่ยนแปลงทางวัฒนธรรมของชาวเขาเผ่าม้งบ้านห้วยน้ำไช อำเภอนครไทย จังหวัดพิษณุโลก. วิทยานิพนธ์ปริญญาามหาบัณฑิต ภาควิชาสังคมวิทยาและมานุษยวิทยา บัณฑิตวิทยาลัย จุฬาลงกรณ์มหาวิทยาลัย.
- ปียพงศ์. 2544. มหัศจรรย์ในวิถีชีวิต : วัฒนธรรม ประเพณี คติ ความเชื่อของชาวไทยภูเขา : เรื่องน่ารู้ของอีก้อ. กรุงเทพฯ: โรงพิมพ์ไทยวัฒนาพานิช.
- ฝ่ายพัฒนาสังคมโครงการพัฒนาโดยตุง, สำนักงาน. 2545. รายงานสภาพเศรษฐกิจและสังคมของหมู่บ้านผาหมี ประจำปี 2544. เชียงราย: ฝ่ายพัฒนาสังคม สำนักงานประสานงานโครงการพัฒนาโดยตุง(พื้นที่ทรงงาน)อันเนื่องมาจากพระราชดำริ.
- พระธรรมปิฎก, ป.อ. ปยุตตโต. 2540. การศึกษา : พัฒนาการหรือบูรณาการ. พิมพ์ครั้งที่ 2. กรุงเทพฯ: สำนักพิมพ์มูลนิธิพุทธธรรม.

- พินิจ พิชัยกัลป์. 2517. **ข้อห้ามข้อนิยมเบื้องต้นทางสังคมของชาวเขาเผ่าอีก้อ**. เชียงใหม่: สถาบันวิจัยชาวเขา.
- พินิจ พิชัยกัลป์. 2524. **โครงการศึกษาค้นคว้าวิธีการพัฒนาชาวเขาระดับหมู่บ้านเผ่าอีก้อ**. เชียงใหม่: สถาบันวิจัยชาวเขา.
- พินิจ พิชัยกัลป์. 2539. **ประตุมิเข้าหมู่บ้านอีก้อ ในปกิณกะชาวเขา**. เชียงใหม่: สถาบันวิจัยชาวเขา.
- พินิจ รัตนกุล. 2524. **Impact of Development on Culture Values of Hill tribes in Northern Thailand วารสารภาษาวัฒนธรรม 1 (มกราคม - มิถุนายน): 108 – 117.**
- เพ็ญสิริ จีระเดชากุล. 2541. **สถานภาพและการดำรงชีวิตของชาวเขาและชนกลุ่มน้อย : การศึกษาของชาวเขาในประเทศไทย**. กรุงเทพฯ: สำนักงานกองทุนสนับสนุนการวิจัย (สกว.).
- ภัทรพร สิริภาณจน. 2537. **ความรู้พื้นฐานทางศาสนา**. พิมพ์ครั้งที่ 2. กรุงเทพฯ: สำนักพิมพ์มหาวิทยาลัยธรรมศาสตร์.
- แม่นมาส ขวลิต และคณะ. 2543. **การเขียนหนังสือสารคดี : สืบสานมรดกวัฒนธรรมไทย**. กรุงเทพฯ: สำนักพิมพ์ภูมิปัญญา.
- ยุค ศรีอาริยะ. 2542. **ภูมิปัญญาบูรณาการ**. กรุงเทพฯ: อมรินทร์ พริ้นติ้งแอนด์พับลิชชิ่ง.
- ยศ ลันตสมบัติ. 2544. **มนุษย์กับวัฒนธรรม**. พิมพ์ครั้งที่ 3. กรุงเทพฯ: สำนักพิมพ์มหาวิทยาลัยธรรมศาสตร์.
- ราชบัณฑิตยสถาน. 2538. **พจนานุกรม ฉบับราชบัณฑิตยสถาน พ.ศ. 2525**. พิมพ์ครั้งที่ 5. กรุงเทพฯ: อักษรเจริญทัศน์.
- ลมัย สุทธิธรรม. 2541. **ชีวิตชนกลุ่มน้อยบนดอยสูง : อีก้อ**. กรุงเทพฯ: เลิฟแอนด์ลิฟเพรส จำกัด.
- ลมัย สุทธิธรรม และสมชาย แสงเดช. 2530. **คนบนดอย : อีก้อ**. กรุงเทพฯ: สำนักพิมพ์วัฒนาพานิช จำกัด.
- ละเอียด ชอบธรรม. 2523. **รายงานบทบาททางสังคมและเศรษฐกิจของสตรีชาวเขาเผ่าอีก้อ**. เชียงใหม่: สถาบันวิจัยชาวเขา.
- ละเอียด ชอบธรรม. 2539. **เด็กอีก้อ ใน ปกิณกะชาวเขา**. เชียงใหม่: สถาบันวิจัยชาวเขา.
- วันทนีย์ จันท์เอี่ยม. 2536. **กระบวนการเรียนรู้ทางสังคมที่ส่งผลต่อการใช้จ่ายเซพติดของชาวอาข่า**. วิทยานิพนธ์ปริญญาามหาบัณฑิต สาขาวิชาการศึกษา นอกระบบ บัณฑิตวิทยาลัย มหาวิทยาลัยเชียงใหม่.

- วาสนา ตุ่นศรี. 2537. การศึกษาปัญหาการใช้หลักสูตรในโรงเรียนประถมศึกษาแบบพึ่งตนเอง สำนักงานประถมศึกษาจังหวัดเชียงราย. วิทยานิพนธ์การศึกษามหาบัณฑิต บัณฑิตวิทยาลัย มหาวิทยาลัยศรีนครินทรวิโรฒ.
- วาสนา บุญสม. 2541. ศิลปะและวัฒนธรรมไทย. กรุงเทพฯ: สำนักพิมพ์ประกายแสง.
- วิทย์ วิศุทเวทย์. 2536. ปรัชญาการศึกษาไทย. กรุงเทพฯ: โครงการพัฒนาสังคมศาสตร์ที่เกี่ยวข้องกับการศึกษา สำนักงานคณะกรรมการการศึกษาแห่งชาติสำนักนายกรัฐมนตรี. เกี่ยวข้องกับการศึกษา สำนักงานคณะกรรมการการศึกษาแห่งชาติสำนักนายกรัฐมนตรี.
- วีระ บำรุงรักษ์. ม.ป.ป. วัฒนธรรมในทศวรรษไทย ในระบบการวัฒนธรรมและคุณภาพมาตรฐาน. กรุงเทพฯ: กรมศิลปากร.
- เวชชุดิ บุญชูวิทย์. 2532. เงื่อนไขทางวัฒนธรรมที่มีอิทธิพลต่อการยอมรับสิ่งใหม่ของชาวเขาเผ่าอีเก้อ: การศึกษาเฉพาะกรณีหมู่บ้านแสนเจริญใหม่ อำเภอแม่สรวย จังหวัดเชียงราย. วิทยานิพนธ์ปริญญาามหาบัณฑิต ภาควิชามานุษยวิทยา บัณฑิตวิทยาลัย มหาวิทยาลัยศิลปากร.
- ศตวรรษ สถิตย์เพียรศิริ และจันทบูรณ์ สุทธิ. 2539. วัน เดือน ปีชาวเขา เล่มที่ 1 กะเหรี่ยงไป๋ ขมุ เย้า ลัวะ และอีเก้อ. เชียงใหม่: สถาบันวิจัยชาวเขา.
- ศิริรัตน์ แอดสกุล และคณะ. 2542. การสำรวจเอกลักษณ์ทางวัฒนธรรมของชาวมอญ : กรณีศึกษาชุมชนมอญบ้านม่วง ตำบลบ้านม่วง อำเภอบ้านโป่ง จังหวัดราชบุรี. เงินอุดหนุนงบประมาณแผ่นดิน จุฬาลงกรณ์มหาวิทยาลัย.
- ศรีศักดิ์ วลลิโกดม. 2544. พัฒนาการทางสังคม-วัฒนธรรมไทย. กรุงเทพฯ: สำนักพิมพ์อมรินทร์.
- ศุภกิจ เทพบัณฑิต. 2539. การสำรวจเอกลักษณ์ของชนกลุ่มน้อย กรณีศึกษาของคนไทยอีสานในภาคเหนือของประเทศไทย. วิทยานิพนธ์ศึกษาศาสตรมหาบัณฑิต บัณฑิตวิทยาลัย มหาวิทยาลัยเชียงใหม่.
- ศูนย์ประสานงานองค์กรเอกชนพัฒนาชาวไทยภูเขาและธนาคารกสิกรไทย จำกัด. 2538. รายงานการประชุมสัมมนาเรื่อง วิสัยทัศน์ทางสังคมและการศึกษาของชนเผ่าในประเทศไทย. เชียงใหม่: ศูนย์ประสานงานองค์กรเอกชนพัฒนาชาวไทยภูเขา.
- สนิท สมัครการ. 2544. การเปลี่ยนแปลงทางวัฒนธรรมกับการพัฒนาการของสังคม. พิมพ์ครั้งที่ 4. กรุงเทพฯ: สำนักงานกิจการโรงพิมพ์ องค์การสงเคราะห์ทหารผ่านศึก.
- สมเกียรติ สิกขารักษ์สกุล. 2537. บทบาทของสมาคมไหหนากับการผสมผสานทางวัฒนธรรมในสังคมไทย : กรณีศึกษาโรงเรียนไหหล่า. วิทยานิพนธ์ปริญญาามหาบัณฑิต ภาควิชาสังคมวิทยาและมานุษยวิทยา บัณฑิตวิทยาลัย จุฬาลงกรณ์มหาวิทยาลัย.

- สมัยศ แม่นแย้ม. 2538. **สาระ - นิเทศ การจัดการศึกษาสำหรับชุมชนบนพื้นที่สูง.**
 เชียงราย: สำนักงานการประถมศึกษาจังหวัดเชียงราย.
- สมโรจน์. 2539. ถาการศึกษาชาวเขาจะเป็นตัวทำลายวัฒนธรรม. **มติชน (12 กุมภาพันธ์) : 23.**
- สมศักดิ์ ศรีสันติสุข. 2530. **การเปลี่ยนแปลงทางเศรษฐกิจ การเมือง สังคมและวัฒนธรรม
 ในหมู่บ้านเผือ บ้านไทยลาว บ้านไทยคำ.** รายงานวิจัยคณะมนุษยศาสตร์
 มหาวิทยาลัยขอนแก่น.
- สมาคมเพื่อการศึกษาและวัฒนธรรมอาข่า. 2536. **ประวัติความเป็นมาของชาวเขาเผ่าอาข่า.**
 เชียงราย: สมาคมเพื่อการศึกษาและวัฒนธรรมอาข่า.
- สรัชชา เวชพฤติ. 2538. **เอกลักษณ์ทางวัฒนธรรม การติดต่อทางวัฒนธรรมและ
 กระบวนการผสมผสานทางวัฒนธรรมในชุมชนมอญ ตำบลทรงคะนอง อำเภอ
 พระประแดง จังหวัดสมุทรปราการ.** วิทยานิพนธ์ปริญญาโทมหาบัณฑิต ภาควิชาสังคม
 วิทยาและมนุษยวิทยา บัณฑิตวิทยาลัย จุฬาลงกรณ์มหาวิทยาลัย.
- สรินยา กิจประยูร. 2541. **การรับคริสตศาสนากับการปรับตัวทางวัฒนธรรม : กรณีศึกษา
 ชุมชนอาข่าในอำเภอแม่สรวย จังหวัดเชียงราย.** วิทยานิพนธ์ศิลปศาสตรมหาบัณฑิต
 บัณฑิตวิทยาลัย มหาวิทยาลัยเชียงใหม่.
- สุจิรา ประยูรพิทักษ์. 2520. **การเปลี่ยนแปลงและการปรับตัวทางสังคมของชาวเขา
 เผ่าเย้า.** วิทยานิพนธ์ปริญญาโทมหาบัณฑิต ภาควิชาสังคมวิทยาและมานุษยวิทยา
 บัณฑิตวิทยาลัย จุฬาลงกรณ์มหาวิทยาลัย.
- สุทัศน์ หลวงมูล. 2544. **ศาสนสถาน สิ่งศักดิ์สิทธิ์ชนเผ่าอาข่า : กฎ จาริต ประเพณีที่
 ควรรู้.** เชียงราย: ฝ่ายพัฒนาสังคม สำนักงานประสานงานโครงการพัฒนาอดอยตุง
 (พื้นที่ทรงงาน)อันเนื่องมาจากพระราชดำริ.
- สุนทรี ศิลพิพัฒน์. 2524. **ชาวเขาในประเทศไทย.** กรุงเทพฯ: สำนักพิมพ์ไทยวัฒนาพานิช.
- สุพัตรา สุภาพ. 2534. **สังคมวิทยา.** กรุงเทพฯ: สำนักพิมพ์ไทยวัฒนาพานิช.
- สุมน อมรวิวัฒน์. 2537. **เอกสารประมวลสาระสำหรับนักศึกษาปริญญาโทมหาบัณฑิต :
 ชุติวิชาทักษะและประสบการณ์พื้นฐานสำหรับเด็กประถมศึกษา.** กรุงเทพฯ: โรงพิมพ์
 มหาวิทยาลัยสุโขทัยธรรมาธิราช.
- สายฝน ควรผดุง. 2537. **การศึกษาสถานะทางเอกลักษณ์ของวัยรุ่นตอนปลายในสถาบัน
 อุดมศึกษา.** วิทยานิพนธ์ปริญญาศิลปศาสตรมหาบัณฑิต ภาควิชาจิตวิทยา
 บัณฑิตวิทยาลัย จุฬาลงกรณ์มหาวิทยาลัย.
- อนุমানราชธน, พระยา. 2515. **วัฒนธรรมเบื้องต้น.** พิมพ์ครั้งที่ 6. กรุงเทพฯ:
 ราชบัณฑิตยสถาน.

- อนุমানราชธน, พระยา. 2525. **วัฒนธรรมและประเพณีต่าง ๆ ของไทย**. กรุงเทพฯ: สำนักพิมพ์คลังวิทยา.
- อภิญา เพ็ญฟูสกุล. 2543. **อัตลักษณ์(identity) : การทบทวนทฤษฎีและกรอบแนวคิด**. เชียงใหม่: ภาควิชาสังคมวิทยา-มานุษยวิทยา มหาวิทยาลัยเชียงใหม่.
- อมรา พงศาพิชญ์. 2543. **ความหลากหลายทางวัฒนธรรม**. พิมพ์ครั้งที่ 2. กรุงเทพฯ: โรงพิมพ์แห่งจุฬาลงกรณ์มหาวิทยาลัย.
- อระเท โอซิมา. 2536. **ชีวิต พิธีกรรมและเอกลักษณ์ทางชาติพันธุ์ของคนมอญในเมืองไทย กรณีศึกษาเขตอำเภอบ้านโป่ง จังหวัดราชบุรี**. วิทยานิพนธ์ปริญญาโทมหาบัณฑิต ภาควิชาสังคมและมานุษยวิทยา บัณฑิตวิทยาลัย มหาวิทยาลัยธรรมศาสตร์.
- อุษา ศรีจินดารัตน์. 2533. **พัฒนาการของเอกลักษณ์แห่งอิโก้เกี่ยวกับการรับรู้คุณค่าของการทำงานและการรับรู้คุณค่าของศาสนาในวัยรุ่นภาคใต้**. วิทยานิพนธ์ปริญญาโทมหาบัณฑิต ภาควิชาจิตวิทยา บัณฑิตวิทยาลัย มหาวิทยาลัยศรีนครินทรวิโรฒประสานมิตร.
- อุไรวรรณ แสงศร. 2539. **บ้านอิโก้ : ความเชื่อและภูมิปัญญาชาวบ้าน**. เชียงใหม่: สถาบันวิจัยชาวเขา.
- อุไรวรรณ แสงศร. 2542. **ภูมิปัญญาพื้นบ้านและการรักษาความเจ็บป่วยของชาวอิโก้**. เชียงใหม่: นันทกานต์กราฟฟิคการพิมพ์.

ภาษาอังกฤษ

- Alting von Geusau, L. 1983. **Dialectics of Akhazay : The Interiorizations of a Perennial Minority Group**. In John Mckinnon and Wanat Bhruksasri (eds.), **Highlanders of Thailand**, p. 245-246. Kuala Lumpur: Oxford University.
- Baruth, L.G. and Manning, M.L. 1992. **Multicultural Education**. Boston: Allyn and Bacon.
- Bchrman, Beatrice. 1955. **Minoruty Group : Segregation and Integration**. New York: Columbia University Press.
- Boas Franz. 1940. **Race, Language and Culture**. New York: Macmillan.
- Como, Jennifer Siriwan. 1991. **Of pride and prejudice: adapting ethnic identity among the Akha of northern Thailand**. M.A. thesis. Connecticut: Wesleyan University.
- Cuber, J.F. 1968. **Sociology : Asynopsis of Principles**. New York Appleton, p. 54.

- Edward B. Tylor. 1871. *Primitive Culture : Researches into the Development of Mythology, Philosophy, Religion, Art and Custom*. Gloucester, Mass: Smith.
- Gerald C. Hickey, John K. Musgrave and Lebar, F.M. 1964. *Ethnic Groups of Mainland Southeast Asia*. New Haven Human Relation Area Files.
- Grillo, R.D. 1998. *Pluralism and the Politics of Difference : State, Culture, and Ethnicity In Comparative Perspective*. Oxford: Clarendon Press.
- Henry, B. Woolf. 1975. *Webster 's New Collegiate Dictionary*. Massachusetts: G&C Monian.
- Kammerer, C. A. 1986. *Gateway to the Akha World : Kinship, Ritual and Community Among Highlanders of Thailand*. Ph.D Thesis, The University of Chicago.
- Kammerer, C. A. 1987. "Minority Identity in the Mountains of Northern Thailand : The Akha case". In *Southeast Asian Tribal Groups and Ethnic Minorities : Prospects for the Eighties and Beyond*. Cultural Survival, Inc, p. 85-96.
- Kammerer, C.A. 1990. *Customs and Christian Conversion among Akha Highlanders of Burma and Thailand*. *American Ethnologist* 17(2), May: p.277-291.
- Kammerer, C. A. 1991. *Spirit Cults among Akha Highlanders of Northern Thailand*. *Spirit Cults and Popular Knowledge in Southeast Asia* 6 -13 (November): p. 4.
- Keyes, C.F. 1982. *Ethnic Change*. Seattle: University of Washington Press.
- Lewis, W. Paul. 1968. *Akha Phonology*. Bangkok: Thailand Information Center (ARPA Document).
- Lewis, W. Paul. 1973. *Akha Village and Political Systems*. Department of Anthropology University of Oregon.
- Lewis, W. Paul. 1973. *A Proposal for the Development of a Family Planning Program among the Akhas of Thailand*. Department of Anthropology University of Oregon.
- Lewis, W. Paul. 1979. *The Introduction of a Family Planning Program to Akha in Thailand*. Family Planning International Assistance Thailand.
- Malinowski, Bronislaw. 1942. *Argonauts of the Western Pacific*. New York: E.P. Dutton & Co., Lnc.

- Lewis, Paul and Elaine. 1984. **Peoples of the Golden Triangle : Six Tribes in Thailand.**
London: Great Britain Thames and Hudson Ltd.
- Shibuya, Mugumi. 1995. **Introduction of Formal Education towards the Hill Tribe in Thailand: The Case Study of the Akha.** Paper submitted to the National Research Council, Bangkok Thailand.
- Weiner, Myron. 1971. "Politics and Social Integration; Forms and Strategies", **Politics and Society : Studies in Comparative Political Sociology.** Norldlinger Eric A. eds., Englewood Cliffs, N.J. Prentice Hall Lc.
- Young, Gordon. 1962. **The Hill Tribes of Northern Thailand: Siam Society.** Bangkok.

ภาคผนวก

ภาคผนวก ก

- แนวคำถามการบูรณาการวัฒนธรรม
- แบบบันทึกข้อมูลภาคสนาม
- แบบบันทึกข้อมูลจากเทปบันทึกเสียง
- แบบบันทึกข้อมูลภาพถ่าย

แนวคำถามในการสัมภาษณ์ปราชญ์ในชุมชนและนักเรียน เรื่อง กระบวนการบูรณาการวัฒนธรรมไทยและวัฒนธรรมอ่าซ่า

ตอนที่ 1 วัฒนธรรมการดำรงชีพ

1. วัฒนธรรมอาหาร

- 1.1 อาหารหลักที่รับประทานในครอบครัวคืออะไร
- 1.2 อาหารเหล่านั้นมีวิธีการได้มาอย่างไร
- 1.3 ใครเป็นผู้ประกอบอาหารในครอบครัวของท่าน
- 1.4 มีวิธีการในการประกอบอาหารอย่างไร
- 1.5 มีวิธีการในการรับประทานอาหารอย่างไร
- 1.6 อุปกรณ์ที่ใช้ในการรับประทานอาหารมีอะไรบ้าง
- 1.7 ลักษณะของอาหารที่รับประทานระหว่างเด็ก ผู้ใหญ่ คนชรา แตกต่างหรือเหมือนกันอย่างไร เพราะเหตุใดจึงเป็นเช่นนั้น
- 1.8 เครื่องปรุง และรสชาติของอาหารแบบไหนที่เป็นที่นิยมในครอบครัวของท่าน
- 1.9 อาหารไทยและอาหารอ่าซ่ามีความต่างและความเหมือนอย่างไร
- 1.10 อาหารที่ครูจัดให้ที่โรงเรียนมีลักษณะเป็นอย่างไร และมีรสชาติอย่างไร
- 1.11 มีความคิดเห็นอย่างไรบ้างต่อวิธีการประกอบอาหารและวิธีการรับประทานอาหารของชนอ่าซ่า
- 1.12 การประกอบอาหารและวิธีการรับประทานอาหารแบบอ่าซ่าให้คุณค่าด้านจิตใจต่อท่านอย่างไรบ้าง
- 1.13 อาหารที่ท่านรับประทานในปัจจุบันมักเป็นอาหารประเภทใด ต่างจากอดีตอย่างไร และมีวิธีการได้มาอย่างไร
- 1.14 หากท่านต้องเลือกรับประทานอาหารระหว่างอาหารไทยกับอาหารอ่าซ่าท่านจะเลือกอะไร เพราะเหตุใด
- 1.15 ท่านต้องการให้วัฒนธรรมด้านอาหารของชนอ่าซ่าเป็นอย่างไรในอนาคต เพราะเหตุใดจึงต้องการให้เป็นเช่นนั้น
- 1.16 ท่านคิดว่าควรอนุรักษ์หรือละทิ้งวัฒนธรรมด้านอาหารแบบอ่าซ่า เพราะเหตุใด
- 1.17 วัฒนธรรมอ่าซ่าด้านอาหารที่เปลี่ยนแปลงไปส่งผลกระทบต่อชีวิตของท่านอย่างไรบ้าง
- 1.18 ท่านคิดว่าควรทำอย่างไรเพื่อให้วัฒนธรรมอาหารของชนอ่าซ่าดีขึ้น

2. วัฒนธรรมเสื้อผ้าและการแต่งกาย

- 2.1 ในอดีตการแต่งกายของชนอำช่าเป็นอย่างไร
- 2.2 ใครเป็นผู้ตัดเย็บชุดเหล่านั้น และวัสดุที่ใช้ในการตัดเย็บนั้นได้มาอย่างไร
- 2.3 วิธีการตัดเย็บชุดอำช่าต้องทำอย่างไรบ้าง
- 2.4 แต่ละคนจะมีชุดอำช่ากี่ชุด และมีวิธีการดูแลรักษาอย่างไร
- 2.5 ภายใน 1 ปี ท่านสวมใส่ชุดอำช่ากี่ครั้ง และในโอกาสใดบ้าง
- 2.6 ท่านรู้สึกอย่างไรบ้างเมื่อท่านแต่งชุดอำช่า
- 2.7 ท่านมีความคิดเห็นอย่างไรบ้างต่อชุดอำช่า
- 2.8 ท่านคิดว่าชุดอำช่ามีจุดเด่นอยู่ตรงไหน
- 2.9 ท่านเริ่มเปลี่ยนมาแต่งชุดแบบคนพื้นราบเมื่อใด เพราะเหตุใด
- 2.10 ท่านรู้สึกอย่างไรบ้างเมื่อแต่งชุดแบบคนพื้นราบ
- 2.11 ท่านมีความคิดเห็นอย่างไรบ้างต่อการแต่งกายของเด็กอำช่าในปัจจุบัน
- 2.12 ท่านชอบแต่งชุดใดมากที่สุดระหว่างชุดอำช่าและชุดแบบคนพื้นราบ เพราะเหตุใด
- 2.13 ในปัจจุบันท่านสามารถตัดเย็บชุดอำช่าได้เองหรือไม่ ถ้าได้ท่านจะใช้เวลาช่วงใดในการตัดเย็บ ถ้าไม่ได้ท่านมีวิธีการจัดหาชุดอำช่าให้กับคนในครอบครัวอย่างไร
- 2.14 ท่านคิดว่าท่านจะมีส่วนช่วยอนุรักษ์ให้ชุดอำช่าเป็นเอกลักษณ์ของชนอำช่าได้อย่างไร
- 2.15 ท่านคิดว่าจำเป็นหรือไม่ที่คนอำช่าทุกคนต้องมีชุดอำช่าเป็นของตนเอง เพราะเหตุใด
- 2.16 หากท่านต้องแต่งชุดอำช่าไปในชุมชนต่างถิ่น ท่านจะแต่งหรือไม่ เพราะเหตุใด
- 2.17 ท่านคิดว่าควรอนุรักษ์หรือละทิ้งวัฒนธรรมการแต่งกายแบบอำช่า เพราะเหตุใด
- 2.18 ท่านคิดว่าควรทำอย่างไรเพื่อให้วัฒนธรรมการแต่งกายแบบอำช่าดีขึ้น
- 2.19 การเปลี่ยนแปลงด้านวัฒนธรรมการแต่งกายส่งผลกระทบต่อวิถีชีวิตปัจจุบันของท่านอย่างไร

ตอนที่ 2 วัฒนธรรมด้านภาษา

1. ในครอบครัวของท่านสื่อสารกันด้วยภาษาใดบ้าง
2. ท่านมักจะใช้ภาษาอ่าซ่าเมื่อใด กับใคร และเพราะเหตุใด
3. ท่านมักจะใช้ภาษาไทยเหนือเมื่อใด กับใคร และเพราะเหตุใด
4. ท่านมีความถนัดในการใช้ภาษาใดมากที่สุด เพราะเหตุใด
5. ท่านเรียนรู้ภาษาต่าง ๆ จากใคร และมีวิธีการเรียนรู้อย่างไร
6. ท่านคิดว่าการพูดภาษาได้หลายภาษามีประโยชน์ต่อท่านอย่างไรบ้าง
7. ท่านมีความเห็นอย่างไรบ้างต่อการใช้ภาษาอ่าซ่าของเด็กปัจจุบัน
8. ภาษาอ่าซ่าในปัจจุบันแตกต่างจากภาษาอ่าซ่าในอดีตหรือไม่ อย่างไร เพราะเหตุใด
จึงเป็นเช่นนั้น
9. เมื่อท่านต้องเดินทางไปในชุมชนเมือง และท่านเจอเพื่อนที่เป็นอ่าซ่า ท่านจะคุยกับเพื่อน
ของท่านด้วยภาษาอะไร เพราะเหตุใด
10. ท่านรู้สึกอย่างไรหากมีคนมาว่าท่านว่าพูดภาษาไทยได้ไม่ชัด และท่านจะทำอย่างไร
11. ท่านรู้สึกอย่างไรที่จะพูดภาษาอ่าซ่าหรือไม่ ทำไม่ถึงอย่างไร
12. หากมีคนมาสอนภาษาอ่าซ่าให้ท่าน ท่านจะเรียนหรือไม่ เพราะเหตุใด
13. ท่านคิดว่าภาษาอ่าซ่ามีจุดเด่นตรงไหน
14. ในสถานการณ์ใดบ้างที่ท่านจะไม่ใช้ภาษาอ่าซ่า เพราะเหตุใด
15. ท่านมีความภูมิใจในภาษาอ่าซ่าหรือไม่ อย่างไร
16. ท่านจะทำอย่างไรเพื่อให้ภาษาอ่าซ่าคงอยู่สืบไปในสังคมอ่าซ่า
17. ท่านคิดว่าปัจจุบันภาษาอ่าซ่ามีการเปลี่ยนแปลงอย่างไร และส่งผลกระทบต่อวิถีชีวิตของ
ท่านอย่างไรบ้าง
18. ท่านคิดว่าควรอนุรักษ์หรือละทิ้งภาษาอ่าซ่า เพราะเหตุใด

ตอนที่ 3 วัฒนธรรมด้านศาสนา

1. ชาวบ้านส่วนใหญ่ในหมู่บ้านนับถือศาสนาอะไร
2. ภายใน 1 รอบปี ชุมชนจะมีพิธีกรรมหรือประเพณีอะไรบ้าง
3. มีวิธีการประกอบพิธีกรรมเหล่านั้นอย่างไร
4. พิธีกรรมต่าง ๆ บ่งบอกความหมายอะไรบ้าง
5. ท่านมีความรู้สึกอย่างไรบ้างในการประกอบพิธีกรรมเหล่านั้น

6. พิธีกรรมใดที่ท่านคิดว่าศักดิ์สิทธิ์และมีคุณค่าต่อชุมชนอำชามากที่สุด เพราะเหตุใด
7. ท่านมีส่วนร่วมกับพิธีกรรมต่าง ๆ ที่จัดขึ้นเหล่านั้นอย่างไรบ้าง
8. ท่านให้ความสำคัญกับพิธีกรรมเหล่านั้นอย่างไร
9. หากไม่มีพิธีกรรมเหล่านั้นท่านคิดว่าชุมชนของท่านจะเป็นอย่างไร เพราะเหตุใด
10. หากต้องละทิ้งพิธีกรรม ความเชื่อต่าง ๆ ที่สืบทอดมาจากบรรพบุรุษ ท่านมีความเห็นอย่างไรบ้าง และจะมีผลกระทบต่อวิถีชีวิตของท่านอย่างไร
11. ท่านรู้จักศาสนาพุทธหรือไม่
12. ประเพณี พิธีกรรม ขนบธรรมเนียมต่าง ๆ ของไทยที่ท่านรู้จักมีอะไรบ้าง ประเพณีเหล่านั้นมีวิธีการในการดำเนินการอย่างไร และท่านเคยเข้าร่วมกิจกรรมเหล่านั้นหรือไม่ ถ้าเคยท่านรู้สึกอย่างไรต่อพิธีกรรมเหล่านั้น
13. ท่านมีความคิดเห็นอย่างไรเกี่ยวกับความเชื่อเรื่อง "แหนะ" ของคนอำช
14. ท่านมีความเชื่ออย่างไรเกี่ยวกับ "ผีปู่ยา"
15. ท่านมีความเชื่อเรื่อง "ชีวิตหลังความตายอย่างไร"
16. ท่านเคยคิดจะเปลี่ยนศาสนาหรือไม่ เพราะเหตุใด
17. เวลาอยู่ที่บ้านนักเรียนเคยสวดมนต์ไหว้พระหรือไม่ เพราะเหตุใด
18. ในขณะที่อยู่โรงเรียน นักเรียนรู้สึกอย่างไรบ้างที่ต้องสวดมนต์ไหว้พระ และนั่งสมาธิทุกวัน
19. นักเรียนมีความเข้าใจถึงเหตุผลของการสวดมนต์ไหว้พระ และนั่งสมาธิ อย่งไรบ้าง
20. หากท่านต้องนับถือศาสนาพร้อม ๆ กัน 2 ศาสนาในเวลาเดียวกัน ท่านจะทำอย่างไร เพราะเหตุใด
21. ขนบธรรมเนียม ประเพณี พิธีกรรม ความเชื่อที่สืบทอดกันมาของชนอำชในปัจจุบันมีรูปแบบเหมือนหรือเปลี่ยนไปอย่างไรบ้าง
22. ท่านคิดว่าควรอนุรักษ์หรือละทิ้งขนบธรรมเนียม ประเพณี พิธีกรรม และความเชื่อที่สืบทอดต่อกันมาเหล่านั้น เพราะเหตุใด
23. ท่านคิดว่ามีวิธีการใดบ้างที่จะช่วยให้ขนบธรรมเนียม ประเพณี พิธีกรรมต่าง ๆ มีการเปลี่ยนแปลงในทางที่ดีขึ้น
24. การเปลี่ยนแปลงขนบธรรมเนียม ประเพณี พิธีกรรม และความเชื่อของชนอำชส่งผลกระทบท่อวิถีชีวิตในปัจจุบันของท่านอย่างไร

ตอนที่ 4 วิฉนธรรดำนศลปะ

1. ดำนน รื่องเล้า และนลทนนต่ง ๆ ของชนเผ่ามื่อะไร
2. รื่องเล้า นลทนน และดำนนเหล่านั้มนัดันกำเนดออย่างไร และมีอทธิพลต่อชนเผ่าอ่าช่าออย่างไรบ้าง
3. ทำนเคยเล้ารื่องต่ง ๆ เหล่านั้มนให้บุคคลอื่นฟังหรือไม่ เพราะเหตุใด
4. ทำนมีวิธีการในการเลือกรื่องที่จะเล้าออย่างไร และทำนมีวิธีการในการเล้าออย่างไร
5. รื่องเล้าต่ง ๆ สงผลต่อความเป็นชาติพันธุ์อ่าช่าของทำนออย่างไรบ้าง
6. ทำนมีความคิดเห็น ความรู้สีกออย่างไรบ้างต่อดำนน นลทนน และรื่องเล้าเหล่านั้มนเพราะเหตุใด
7. ทำนสามารถร้องเพลงอ่าช่าได้หรือไม่ เพราะเหตุใด
8. ใครเป็นผู้สอนเพลงเหล่านั้มนให้ทำน
9. ทำนเรียนรู้เพลงเหล่านั้มนออย่างไร
10. ทำนคิดว่าเพลงอ่าช่าร้องยากหรือไม่ เพราะเหตุใด
11. ทำนมักร้องเพลงภาษาอ่าช่าในโอกาสใด เพราะเหตุใด
12. ระหว่างเพลงอ่าช่าและเพลงไทย ทำนชอบฟังหรือร้องเพลงใดมากกว่า เพราะเหตุใด
13. ทำนเป็นคนอ่าช่า แต่ทำนไม่สามารถร้องเพลงอ่าช่าได้ ทำนรู้สีกออย่างไร เพราะเหตุใด
14. หากเพลงอ่าช่าสูญหายไปจากชุมชนอ่าช่าทำนรู้สีกออย่างไร เพราะเหตุใด
15. การละเล่นของเด็กที่เป็นของชนอ่าช่ามื่อะไรบ้าง
16. อุปกรณ์ที่ใช้ในการเล่นมื่อะไรบ้าง ได้มาออย่างไร
17. การละเล่นเหล่านั้มนบงบอกถึงความเป็นอ่าช่าในรื่องใดบ้าง
18. คุณค่าของเพลง ดำนน นลทนน และรื่องเล้าของชนอ่าช่ามื่อะไรบ้าง
19. ทำนมีส่วนในการอนุรักษ์เพลง ดำนน นลทนน รื่องเล้าของชนอ่าช่าออย่างไรบ้าง
20. การละเล่น การดนตรี และการนลทนนของชนอ่าช่ามีรูปแบบเหมือนหรือเปลี่ยนไปออย่างไร
21. ทำนคิดว่าควรอนุรักษ์หรือละทิ้งวัฒนธรรมการละเล่น การดนตรี และการนลทนนเพราะเหตุใด
22. การเปลี่ยนแปลงดำนการละเล่น การดนตรี และการนลทนนสงผลกระทบต่อวิถีชีวิตปัจจุบันของทำนออย่างไร

ตอนที่ 5 วัฒนธรรมด้านสังคม

1. ผู้ที่มีบทบาทเป็นหัวหน้าครอบครัวของท่านคือใคร
2. สมาชิกในครอบครัวของท่านละคนมีหน้าที่อะไรบ้าง
3. ท่านเห็นด้วยหรือไม่ที่ให้ผู้ชายเป็นผู้นำครอบครัว
4. หากเกิดปัญหาในครอบครัวของท่าน ท่านจะมีวิธีการแก้ปัญหาเหล่านั้นอย่างไร
5. ท่านคิดว่าระหว่างปู่ย่า กับตายาย บุคคลใดมีความสำคัญต่อครอบครัวของท่าน

เพราะเหตุใด

6. ใครเป็นผู้กำหนดหน้าที่รับผิดชอบภายในบ้านของท่าน
7. ความสัมพันธ์ภายในครอบครัวของท่านเป็นอย่างไรบ้าง
8. ในการดูแลบุตรชายและหญิง ท่านกำหนดกฎเกณฑ์อย่างไรบ้าง
9. ท่านคิดว่าบุตรชายและหญิงนั้น ใครมีความสำคัญมากกว่ากัน เพราะเหตุใด
10. เมื่อมีสมาชิกในครอบครัวของท่าน(เกิด,ตาย)ท่านมีความรู้สึกอย่างไร
11. การเกิด,ตาย ของสมาชิกในครอบครัวของท่าน ส่งผลกระทบต่อครอบครัวอย่างไรบ้าง
12. ท่านต้องการให้สมาชิกในครอบครัวของท่านมีความสัมพันธ์ในรูปแบบใด
13. ในบ้านท่านให้ความสนิทสนม ใกล้ชิดกับใครมากที่สุด เพราะเหตุใด
14. ในบ้านท่านกลัวใครมากที่สุด เพราะเหตุใด
15. เพื่อนของท่านมีส่วนช่วยเหลือท่านในเรื่องใดบ้าง และช่วยเหลืออย่างไร
16. เมื่อท่านมีปัญหา ท่านจะปรึกษาใคร ระหว่างเพื่อน ครู พ่อแม่ และญาติ เพราะเหตุใด
17. ท่านคิดว่า ครอบครัว โรงเรียน ชุมชนที่ท่านอาศัยอยู่เป็นอย่างไร ทำไมถึงคิดเช่นนั้น
18. ท่านจะปฏิบัติตัวอย่างไรเพื่อให้เป็นสมาชิกที่ดีของสังคม และไม่เป็นภาระของสังคม
19. ท่านมีความรู้สึกอย่างไรบ้างที่เกิดเป็นคนอ้าซ่า เพราะเหตุใด
20. ความเป็นอ้าซ่าส่งผลกระทบต่อท่านในเรื่องใดบ้าง
21. หากมีคนพูดถึงคนอ้าซ่าในแง่ที่ไม่ดีท่านรู้สึกอย่างไร ทำไมจึงรู้สึกเช่นนั้น
22. หากเลือกเกิดได้ท่านยังจะเลือกเกิดเป็นชนเผ่าอ้าซ่าหรือไม่ เพราะเหตุใด
23. ท่านภูมิใจกับความเป็นอ้าซ่าของท่านในเรื่องใดมากที่สุด เพราะเหตุใด
24. ท่านคิดว่ามีอะไรบ้างที่เป็นสิ่งบ่งบอกให้คนอื่นรู้ว่าท่านเป็นคนอ้าซ่า
25. การเป็นชนอ้าซ่าส่งผลกระทบต่อการดำเนินชีวิตปัจจุบันของท่านอย่างไร

แนวคำถามในการสัมภาษณ์ครู
เรื่อง กระบวนการบูรณาการวัฒนธรรมไทยและวัฒนธรรมอ่าข่า

1. โรงเรียนตั้งมานานแล้วหรือยัง และใครเป็นผู้ก่อสร้าง
2. โรงเรียนมีจำนวนครูและจำนวนนักเรียนกี่คน
3. สถานที่ตั้งของโรงเรียนเป็นอย่างไรบ้าง เหมาะสมหรือเปล่า
4. บรรยากาศภายในห้องเรียนเป็นอย่างไร มีการจัดโต๊ะเรียน เก้าอี้ และสภาพห้องเรียนอย่างไร
5. โรงเรียนได้มีการจัดบริเวณโรงเรียนเพื่อให้ความรู้และเป็นแหล่งสนับสนุนความรู้ที่เอื้อต่อการพัฒนาศักยภาพของนักเรียนอะไร และอย่างไร
6. โรงเรียนมีการจัดสถานที่และสภาพแวดล้อมในโรงเรียนอย่างไร
7. โรงเรียนมีปัญหาในด้านการจัดสถานที่และสภาพแวดล้อมหรือไม่อย่างไร
8. บริเวณสนาม ต้นไม้ ลักษณะของอาคารสถานที่ และสภาพแวดล้อมของโรงเรียนเป็นอย่างไร
9. การสอนในห้องเรียนมีแนวทางในการจัดโดยมีจุดเน้นในเรื่องใดบ้าง
10. นอกจากการจัดการเรียนการสอนในห้องเรียนแล้ว โรงเรียนมีการจัดการเรียนการสอนในลักษณะใดอีก
11. กิจกรรมนอกห้องเรียนที่จัดให้กับนักเรียนมีอะไรบ้าง และมีลักษณะการจัดอย่างไร
12. โรงเรียนมีวิธีการจัดครูเข้าสอนอย่างไร
13. โรงเรียนมีวิธีการจัดตารางเรียนอย่างไร
14. ใครเป็นผู้กำหนดเวลาเข้าเรียนและเวลาเลิกเรียนในแต่ละวัน
15. ครูแต่ละคนมีหน้าที่ความรับผิดชอบอะไรบ้าง
16. ถ้าครูมาไม่ครบจะมีวิธีการจัดการอย่างไรกับชั้นเรียนที่ไม่มีครูเข้าสอน
17. มีเกณฑ์ในการจัดทำแผนบริหารโรงเรียนอย่างไร ใครเป็นผู้รับผิดชอบ
18. มีการมอบหมายงานที่นอกเหนือจากงานสอนอย่างไร
19. การบริหารงานโรงเรียน 6 งานของโรงเรียนมีปัญหาอะไรบ้าง
20. งานแต่ละด้านต้องทำอะไรบ้าง ใครรับผิดชอบ และเรียนรู้งานอย่างไร
21. มีการจัดสรรเวลาระหว่างการทำงานสอนและงานที่นอกเหนือจากงานสอนอย่างไร
22. ระหว่างงานการสอนและงานอื่น ๆ ท่านชอบงานอะไร เพราะเหตุใด
23. โรงเรียนมีปัญหาในด้านงบประมาณหรือไม่ อย่างไร
24. ชาวบ้านเข้ามาช่วยเหลือในเรื่องงบประมาณของโรงเรียนอย่างไร

25. โรงเรียนมีวิธีการหาเงินเข้าโรงเรียนหรือไม่ อย่างไร
26. มีหน่วยงานใดเข้ามาช่วยเหลือโรงเรียนบ้าง เข้ามาช่วยเหลือในด้านใดและมาได้อย่างไร
27. หน่วยงานที่เข้ามาช่วยเหลือโรงเรียนมีวัตถุประสงค์ของการช่วยเหลืออย่างไร
28. การช่วยเหลือของหน่วยงานต่าง ๆ ส่งผลอย่างไรต่อโรงเรียนและนักเรียน
29. ท่านมีความคิดเห็นและความรู้สึกอย่างไรต่อหน่วยงานเหล่านั้น
30. การเข้ามาช่วยเหลือของหน่วยงานต่าง ๆ เป็นการเพิ่มภาระให้ท่านหรือไม่ ถ้าเพิ่มเพิ่มอย่างไร
31. ท่านต้องการความช่วยเหลือจากหน่วยงานใดมากเป็นพิเศษ
32. ท่านคิดว่าโรงเรียนของท่านยังไม่มีความพร้อมในเรื่องใด
33. คณะครูในโรงเรียนมีวิถีชีวิตอย่างไรบ้าง แบ่งแยกเป็นกลุ่มก้อนหรือไม่ ถ้าแบ่งแบ่งเป็นกลุ่ม และมีสาเหตุมาจากอะไร
34. ท่านคิดว่าคณะครูในโรงเรียนเป็นอย่างไร มีความพร้อมในการสอนหรือไม่ อย่างไร และท่านคิดว่าท่านรู้จักเพื่อนร่วมงานของท่านมากน้อยเพียงใด
35. เพื่อนครูที่สนิทของท่านคือใคร ทำไมถึงเลือกที่จะคบเป็นคนสนิท
36. เมื่อครูและนักเรียนเจอกันตอนเช้า นักเรียนจะทักทายและทำความเคารพครูอย่างไร ครูจะตอบรับการทักทายและการทำความเคารพอย่างไร
37. ครูและนักเรียนใช้วิธีการสื่อสารกันอย่างไร
38. ในการจัดการเรียนการสอน นักเรียนมีโอกาสในการแสดงทรรศนะ และค่านิยมของนักเรียนหรือไม่ อย่างไร
39. โรงเรียนเปิดโอกาสให้ชุมชนเข้ามามีส่วนร่วมในการสอนและการประเมินผลอย่างไร
40. โรงเรียนให้ชุมชนเป็นแหล่งสำคัญในการค้นคว้าหาความรู้ของนักเรียนหรือไม่ อย่างไร
41. มีการพบปะกันระหว่างโรงเรียนและชุมชนทั้งที่เป็นทางการและไม่เป็นทางการหรือไม่ อย่างไร
42. โรงเรียนของท่านมีแนวคิดในการจัดการเรียนการสอนเรื่องวัฒนธรรมอย่างไร
43. ท่านามีความเชื่อเกี่ยวกับการเรียนรู้ของเด็กเกี่ยวกับวัฒนธรรมอย่างไร
44. โรงเรียนของท่านนำหลักสูตรมาปรับใช้กับโรงเรียนอย่างไร และมีส่วนที่เกี่ยวข้องกับวัฒนธรรมอย่างไร
45. ท่านมีวิธีการสอนเรื่องวัฒนธรรมในโรงเรียนอย่างไร
46. ท่านมีวิธีการเลือกเนื้อหาที่จะสอนอย่างไร
47. ท่านมีวิธีการในการเตรียมการสอนอย่างไร

48. ท่านมีบทบาทในการจัดสภาพแวดล้อมภายในห้องเรียนที่ส่งเสริมต่อการเรียนเรื่องวัฒนธรรมไทยอย่างไร
49. ท่านมีการจัดเตรียมสื่อการสอนที่ได้จากชุมชนบ้างหรือไม่ อย่างไร
50. ท่านมีวิธีการวัดและประเมินผลความรู้ ความเข้าใจ และการปฏิบัติตัวทางวัฒนธรรมอย่างไร
51. นอกจากการจัดการจัดการเรียนการสอนแล้ว ท่านมีวิธีการในการถ่ายทอดวัฒนธรรมไทยให้กับนักเรียนอย่างไร
52. วัฒนธรรมด้านใดที่ท่านคิดว่าสามารถถ่ายทอดได้ง่ายที่สุด และจำเป็นสำหรับนักเรียนมากที่สุด
53. ท่านมีส่วนในการเปลี่ยนแปลงพฤติกรรมของเด็กในด้านวัฒนธรรมอย่างไรบ้าง
54. ท่านคิดว่าจำเป็นหรือไม่ที่เด็กอำเภอทุกคน ต้องเรียนรู้ในเรื่องวัฒนธรรมของอำเภอ เพราะเหตุใด

แบบบันทึกข้อมูลภาคสนาม

เลขที่.....

ประกอบ : เทปหมายเลข.....

ภาพหมายเลข.....

วัน เดือน ปี.....

เวลา.....

สถานที่.....

รายละเอียดของเหตุการณ์.....เป็นการจดบันทึกสิ่งที่ได้จากการสังเกตและ.....
การสัมภาษณ์ตามความเป็นจริง ซึ่งจะบรรยายอย่างละเอียดเกี่ยวกับสิ่งแวดล้อม.....
สถานที่ บุคคล เหตุการณ์ คำพูดของบุคคล เพื่อสรุปว่า ใคร ทำอะไร ที่ไหน เมื่อไร.....
อย่างไร กับใคร และทำไม.....

การวิเคราะห์ข้อมูล.....เป็นส่วนที่ใช้บันทึกการวิเคราะห์ข้อมูลด้วย.....
 1) การสร้างข้อสรุปชั่วคราว ซึ่งจะกระทำโดยการวิเคราะห์กลุ่มคำ.....
 และการทำสารบบจำแนกประเภท 2) การสร้างบทสรุป และ.....
 3) การตีความข้อมูล.....

หมายเหตุ.....ใช้สำหรับบันทึกชื่อผู้ให้สัมภาษณ์ ผู้ถูกสังเกต และใช้บันทึกชื่อข้อมูล.....
เพื่อใช้แบ่งแยกลักษณะของข้อมูล.....

แบบบันทึกข้อมูลจากเทปบันทึกเสียง

เทปเลขที่.....

ชื่อเทป (ผู้ให้ข้อมูล / เหตุการณ์).....

แบบบันทึกภาคสนามเลขที่.....

ภาพประกอบเลขที่.....

ข้อมูลที่บันทึก.....เป็นการบันทึกข้อมูลจากการถอดเทปการสัมภาษณ์.....

.....
.....
.....
.....
.....
.....
.....
.....
.....
.....
.....
.....
.....
.....
.....
.....
.....
.....
.....
.....
.....
.....
.....

หมายเหตุ.....เป็นส่วนที่ใช้บันทึกการวิเคราะห์ข้อมูลด้วย.....

..... 1) การสร้างข้อสรุปชั่วคราว ซึ่งจะกระทำโดยการวิเคราะห์กลุ่มคำ.....

..... และการทำสารบบจำแนกประเภท 2) การสร้างบทสรุป และ.....

.....3) การตีความข้อมูล.....

.....
.....
.....

แบบบันทึกข้อมูลภาพถ่าย

ชื่อผู้ถ่ายภาพ.....
บันทึกภาคสนามที่เกี่ยวข้องเลขที่.....
วัน เดือน ปี.....
สถานที่.....
เวลา.....

สถานการณ์ / เหตุการณ์ช่วงบันทึกภาพ.....เป็นส่วนที่ใช้บันทึกสภาพแวดล้อม.....
.....และเหตุการณ์ต่าง ๆ ที่เกิดขึ้นขณะถ่ายภาพอย่างย่อ ๆ

- ภาพที่.....เรื่อง.....
- ภาพที่.....เรื่อง.....
- ภาพที่.....เรื่อง.....
- ภาพที่.....เรื่อง.....
- ภาพที่.....เรื่อง.....
- ภาพที่.....เรื่อง.....
- ภาพที่.....เรื่อง.....
- ภาพที่.....เรื่อง.....
- ภาพที่.....เรื่อง.....
- ภาพที่.....เรื่อง.....
- ภาพที่.....เรื่อง.....
- ภาพที่.....เรื่อง.....
- ภาพที่.....เรื่อง.....
- ภาพที่.....เรื่อง.....

หมายเหตุ.....เป็นส่วนที่ใช้สำหรับการจำแนกภาพถ่ายว่า รูปภาพนั้น ๆ

.....มีความเกี่ยวข้องสัมพันธ์กับการบูรณาการวัฒนธรรมในด้านใด.....

ภาคผนวก ข

- ตัวอย่างการบันทึกและวิเคราะห์ข้อมูลภาคสนาม
- ตัวอย่างการบันทึกและวิเคราะห์ข้อมูลจากเทปบันทึกเสียง
- ตัวอย่างการบันทึกข้อมูลภาพถ่าย

ตัวอย่างการบันทึกและวิเคราะห์ข้อมูลภาคสนาม

เลขที่ 50

ประกอบ: เทปหมายเลข -

ภาพหมายเลข 42,43

วันที่ 25 กันยายน 2545

เวลา 14.00 – 20.30 น.

สถานที่ บ้านเด็กชายตาล

กลับจากโรงเรียน หลังอาบน้ำตาลเปลี่ยนเสื้อผ้าจากชุดนักเรียนเป็นชุดสบาย ๆ คือ เสื้อยืดคอกลม และกางเกงยีนส์ จากนั้นตาลก็เปิดโทรทัศน์ รายการที่ตาลดูเป็นรายการละครทางช่อง 3 ดูโทรทัศน์ได้ 10 นาที ตาลไปบ้านเตย เตยกำลังดูโทรทัศน์ ตาลจึงชวนเตยเล่นเกมบอย (เล่นโดยเสียบแผ่นเกมส์เข้ากับโทรทัศน์ จะมีการเลือกว่าต้องการเล่นแบบมีผู้เล่นเพียงหนึ่งคนหรือสองคน ถ้าเล่นคนเดียวก็จะแข่งกับผู้เล่นซึ่งมากับแผ่น หากเล่น 2 คน ผู้เล่นทั้งสองก็จะแข่งกันเอง) เกมส์บอยที่ตาลและเตยเล่นจะเป็นการเล่นแข่งกันยิงบอลเข้าประตู เล่นได้ 5 เกมส์ โดยผลัดกันเป็นผู้แพ้และผู้ชนะ จากนั้น เตย ตาลและน้องชายของเตย ก็ไปชวนเพื่อน ๆ อีกหลายคนเล่นตีวงล้อ วงล้อที่ใช้เล่นนั้นจะทำมาจากไม้ไผ่มาตัดให้เป็นวงกลมและทำไม้ขึ้นมาอันหนึ่ง เพื่อให้สำหรับตีวงล้อให้หมุน เด็ก ๆ แข่งกันตีว่าใครจะไปถึงเส้นชัยก่อน หากใครไปถึงเป็นลำดับสุดท้ายก็จะโดนทำโทษ โดยให้ร้องเพลงอะไรก็ได้ หรือถ้าไม่อย่างนั้นก็จะต้องโดนเพื่อน ๆ เขกหัวเข้า (ดูเหมือนเด็กยอมเจ็บมากกว่าที่จะยอมร้องเพลง) ประมาณ 17.30 น. เด็ก ๆ จึงหยุดเล่นและแยกย้ายกันกลับบ้าน

เมื่อกลับถึงบ้านแม่ของตาลนั่งอยู่ตรงขาบ้านกำลังเตรียมสิ่งของ ซึ่งเป็นพืชผักสวนครัวสำหรับนำไปขาย พืชผักเหล่านั้นประกอบไปด้วยผักชีฝรั่ง มัดละ 1 บาท ตะไคร้ มัดละ 1 บาท พริกชี้หนู กองละ 2 บาท และยอดถั่วลิสงเตา กิโลกรัมละ 30 บาท แม่ของตาลบอกว่าจะนำผักเหล่านี้ไปขายที่ตลาดตอนเช้าตรู่ (ตี 4) โดยให้เพื่อนบ้านซึ่งมีรถจักรยานยนต์ไปส่ง ซึ่งจะต้องจ่ายเงินค่าน้ำมันรถและค่าเสียเวลาให้เจ้าของรถ 50 บาท ตาลเดินเข้าไปหาแม่และกระซิบบอกแม่ว่าหิวข้าว แม่บอกให้ตาลไปจุดไฟในเตาไฟให้แม่ ตาลเดินไปข้างบ้าน หยิบฟืน แล้วเดินเข้าไปในบ้านเพื่อจุดไฟ ในการจุดไฟนั้น ตาลจะใช้เศษรองเท้าฟองน้ำเป็นเชื้อไฟ เมื่อจุดไฟเรียบร้อยแล้วตาลเรียกแม่ แม่จึงวางงานที่ทำอยู่และเดินไปที่ห้องครัว ซึ่งอยู่ฝั่งห้องนอนหญิง เพื่อประกอบอาหาร ขณะที่แม่ประกอบอาหารในครัว ตาลก็ดูโทรทัศน์รอ อาหารที่แม่ปรุงวันนี้ มี 2 อย่าง คือ ต้มผักกาด กวางตุ้ง และหมูทอดอีก 3 ชิ้น ในการต้มผักนั้น แม่จะเด็ดผักให้มีความยาวประมาณ 4 นิ้ว ล้างผัก

ให้สะอาด แล้วนำผักที่ล้างและสะอาดน้ำใส่ลงไป ในหม้อที่มีน้ำเดือด ซึ่งเจียวด้วยกระเทียมและน้ำมัน เมื่อผักสุกก็จะปรุงรสด้วยเกลือ หลังจากนั้นจึงยกหม้อลงจากเตา และทอดเนื้อหมู โดยการหันชิ้นหมูให้มีขนาดพอประมาณ หมักด้วยเกลือและผงชูรส และใส่ลงไป ในกระทะซึ่งมีน้ำมันที่ร้อนจัด พร้อมทั้งปิดฝา หลังจากทอดได้ประมาณ 3 นาที แม่ก็จะกลับด้าน และรอจนกระทั่งเนื้อหมูสุก ในขณะที่แม่ทำอาหารนั้น จะมีเสียงตาลคอยถามแม่อยู่อย่างไม่ขาดสายว่า "แม่เสร็จแล้วหรือยัง" (การพูดกับแม่ทุกคำ ทุกประโยค ตาลจะใช้ภาษาอ่าซ่า) เมื่อแม่ปรุงอาหารเสร็จ แม่จะตั้งขันโตก ตักอาหารทุกอย่างที่ปรุงสุกแล้วลงไป ในถ้วย แล้วนำมาวางไว้บนขันโตก จากนั้นแม่จึงหยิบช้อนและตะเกียบมาวางบนโต๊ะ แม่บอกว่าบนขันโตกจะวางถ้อยน้อยกว่า 3 ใบ ไม่ได้ (ใช้น้อยกว่า 3 ใบ เป็นการใช้กับคนตาย) ดังนั้นแม่จึงต้องวางถ้อยเปล่าอีกหนึ่งใบเพื่อให้บนขันโตกมีถ้อย 3 ใบ จากนั้นแม่จึงเรียกตาลให้มากินข้าว พร้อมกับบอกให้ถือเก้าอี้มาด้วย เมื่อตาลมาถึงและนั่งแล้ว แม่จึงตักข้าวให้ตาล ข้าวของตาลจะตักใส่ถ้วย ส่วนข้าวของแม่จะตักใส่ตระกร้าข้าวซึ่งสานด้วยหวาย ตาลใช้ช้อนตักข้าวและตักน้ำแกง ใช้ตะเกียบคีบผัก และใช้มือฉีกเนื้อหมูทอด ตาลจะดูดีนิ้วมือในขณะที่กินข้าวด้วย เมื่อทานข้าวไปได้ครึ่งถ้วย ตาลไม่ได้ใช้ช้อนในการตักข้าวอีก แต่ใช้มือในการปั้นข้าวเป็นก้อนกลม ๆ และหยิบใส่ปาก

ในขณะที่นั่งกินข้าวอยู่นั้นแม่และหมาที่เลี้ยงไว้ก็มานั่งหมอบอยู่ตรงเท้าของตาล ตาลใช้เท้าไล่แต่ทั้งสองตัวก็ไม่ยอมไป ตาลจึงอุ้มแม่และหมาไปไว้นอกบ้านพร้อมทั้งปิดประตูบ้านแล้วจึงกลับมานั่งกินข้าวต่อ แม่ชวนตาลคุยว่าเรียนหนังสือวันนี้เป็นอย่างไรบ้าง ทะเลาะ หรือ รั้งแกใครที่โรงเรียนหรือเปล่า คุณครูให้เขียนและอ่านหนังสือเยอะไหม แล้วโดนคุณครูตีหรือเปล่า ตาลตอบคำถามของแม่ และบอกแม่ว่า แม่ถามเยอะจัง กินข้าวอยู่ไม่เห็นหรือ แม่หัวเราะแต่ไม่พูดอะไร แม่ถามตาลว่าอร่อยไหม ตาลตอบว่าอร่อย เมื่อข้าวถ้วยที่สามหมด ตาลก็ลุกขึ้นไปหยิบขวดน้ำและแก้วน้ำ ตาลส่งขวดน้ำให้แม่ แม่จึงเปิดขวดน้ำและรินน้ำให้ตาลดื่ม หลังจากนั้นตาลก็ไปนั่งดูโทรทัศน์เหมือนเดิม แม่จึงเก็บภาชนะที่ใช้แล้วรวม ๆ ไว้ในกะละมัง แม่บอกว่ายังไม่ล้างแต่จะล้างวันพรุ่งนี้ ส่วนขันโตกแม่จะใช้ผ้าแห้งเช็ดคราบและเศษอาหาร หลังจากนั้นก็แขวนขันโตกไว้ข้างฝาบ้านเหนือเตาไฟเหมือนเดิม พร้อมกับนั้นแม่ก็จะกวาดเศษอาหารและเททิ้งออกไปนอกบ้าน โดยไม่ได้เททิ้งถังขยะแต่อย่างใด จากนั้นแม่จึงนั่งงานที่ทำค้างไว้ คือ การมัดผักชีฝรั่ง และตะไคร้ มาทำต่อ ในขณะที่นั่งดูโทรทัศน์สองแม่ลูกก็จะคุยกัน ส่วนใหญ่จะเป็นการคุยเกี่ยวกับข้าวหรือละครที่กำลังชมอยู่ เนื่องจากแม่ฟังภาษาไทยได้ไม่ดีเท่าตาล ตาลจึงต้องคอยแปลให้แม่ในทุกครั้งที่แม่ถาม ตาลดูโทรทัศน์จนหลับไป แม่จึงปลุกตาลให้ไปนอน (ตาลนอนกับแม่) ก่อนนอนแม่จะส่งตาลเข้าห้องน้ำก่อน แม่บอกว่าเป็นการป้องกันการปวดฉี่กลางคืน

- หมายเหตุ 1. เป็นการสังเกตพฤติกรรมในขณะที่อยู่บ้านของ เด็กชายตาล
2. สิ่งที่ได้จากการสังเกต เป็นวัฒนธรรมด้านการดำรงชีพ ภาษา และสังคม

การวิเคราะห์ข้อมูล

1. การสร้างข้อสรุปชั่วคราว

ตารางที่ 4 แสดงการสรุปข้อมูลชั่วคราวจากบันทึกภาคสนาม

| กลุ่มคำ | ความสัมพันธ์ | คำหลัก |
|---|--------------------|------------|
| การแต่งกาย อาหาร ภาษาไทย ภาษาอ่าซ่า ความเชื่อ ขนบธรรมเนียม ประเพณี การละเล่น การนิทาน การดนตรี บทบาทหน้าที่ในครอบครัว ความสัมพันธ์ในครอบครัว | เป็นส่วนหนึ่งของ | วัฒนธรรม |
| ชุดนักเรียน ชุดสบาย ๆ เสื้อยืดคอกลม กางเกงยัดขาสั้น | เป็นประเภทหนึ่งของ | การแต่งกาย |
| เกมบอย ตีวงล้อ | เป็นประเภทหนึ่งของ | การละเล่น |
| เสียบแผ่นเกมเข้ากับเครื่องโทรทัศน์ เลือกวิธีการเล่นว่าจะเล่น 1 คน หรือ 2 คน ถ้าเล่นคนเดียวต้องแข่งกับผู้เล่นในแผ่น ถ้าเล่นสองคนผู้เล่นทั้งสองจะแข่งกันเอง เล่นแข่งกันยิงบอลเข้าประตูว่าใครจะได้มากกว่ากัน ไม่ได้ตัดเป็นวงกลม | เป็นส่วนหนึ่งของ | การละเล่น |

ตารางที่ 4 แสดงการสรุปข้อมูลชั่วคราวจากบันทึกภาคสนาม (ต่อ)

| กลุ่มคำ | ความสัมพันธ์ | คำหลัก |
|---|---|--------------------|
| ไม้ตีล้อ ทำโทษให้ร้องเพลง ทำโทษด้วยการเชกหัวเข้า แข่งกันว่าใครจะไปถึงเส้นชัยก่อน ไปถึงลำดับที่สุดท้ายถูกลงโทษ | เป็นส่วนหนึ่งของ | การละเล่น |
| ผักชีฝรั่ง ตะไคร้ พริกชี้หนู ยอดถั่วลิ้นเต่า เนื้อหมู ผักกาด | เป็นประเภทหนึ่ง ของ | อาหาร |
| -จุดไฟ เด็ดผักให้มีความยาวประมาณ 4 นิ้ว ล้างผัก ใส่ผักลงในหม้อที่มีน้ำเดือด เจียวกระเทียมในน้ำมัน ปรุงรสด้วยเกลือ หั่นชิ้นหมูให้มีขนาดพอประมาณ หมักเนื้อหมูด้วยเกลือและผงชูรส ทอดชิ้นหมูในน้ำมัน ทอดได้ 3 นาที แล้วกลับด้าน -การต้ม การทอด | เป็นขั้นตอนหนึ่ง ของ เป็นวิธีหนึ่งของ | การประกอบ อาหาร |
| ใช้ช้อนตักข้าว ใช้ช้อนตักน้ำแกง ใช้ตะเกียบคีบผัก ใช้มือฉีกเนื้อหมู ใช้มือปั้นข้าวเป็นก้อนกลม ๆ และหยิบใส่ปาก | เป็นวิธีหนึ่งของ | การรับประทานอาหาร |

ตารางที่ 4 แสดงการสรุปข้อมูลชั่วคราวจากบันทึกภาคสนาม (ต่อ)

| กลุ่มคำ | ความสัมพันธ์ | คำหลัก |
|--|------------------|----------------------------|
| ตั้งชั้นโตก ตั้งอาหารใส่ถ้วย วางถ้วยอาหารบนชั้นโตก ดูดูนิ้วมือ รินน้ำดื่ม เก็บภาชนะที่ใช้ใส่อาหารไว้ในกะละมัง ใช้ผ้าแห้งเช็ดคราบและเศษอาหารบนชั้นโตก แขวนชั้นโตกไว้บนฝาบ้านเหนือเตาไฟ กวาดพื้น เตรียมน้ำดื่ม เตรียมน้ำดื่ม | เป็นส่วนหนึ่งของ | การรับประทาน อาหาร |
| แม่ถามว่าวันนี้ที่โรงเรียนเป็นอย่างไร แม่ถามว่ารังแกหรือทะเลาะกับใคร แม่ถามว่าคุณครูให้อ่านและเขียนหนังสือเยอะไหม แม่ถามว่ากินข้าวอร่อยไหม แม่หัวเราะแต่ไม่พูดอะไร แม่รินน้ำให้ดื่ม แม่ทำอาหารให้กิน แม่ปลุกให้ไปนอน แม่ไปส่งเข้าห้องน้ำ ตาลตอบคำถามแม่ ตาลต่อว่าแม่ว่าถามเยอะจัง กินข้าวอยู่ไม่เห็นหรือ | เป็นส่วนหนึ่งของ | ความสัมพันธ์ใน ครอบครัว |

2. การสร้างบทสรุป

- 2.1 เสื้อผ้าที่เด็ก ๆ สวมใส่ ได้แก่ ชุดนักเรียน เสื้อยืดคอกลม กางเกงยีนส์
- 2.2 การเล่นเกมของเด็ก ๆ ที่พบเห็น คือ การเล่นเกมบอย การเล่นเกมตีกอล์ฟ
- 2.3 เด็ก ๆ มีการกำหนดกฎเกณฑ์ กติกาในการเล่น
- 2.4 อุปกรณ์การเล่นได้จากวัสดุในท้องถิ่น และจากการซื้อ

2.5 การเล่นเกมบอยมีวิธีการ คือ เสียบแผ่นเกมส์เข้ากับเครื่องโทรทัศน์ จากนั้นให้เลือกว่าจะเล่นเกมอะไร ต่อมาก็เลือกจำนวนผู้เล่น แล้วจึงเข้าสู่โปรแกรมการเล่นเกมส์ตามที่แผ่นเกมส์แต่ละแผ่นได้ตั้งไว้

2.6 การเล่นเกมต๊องมีวิธีการเล่น คือ กำหนดจุดเริ่มต้นและจุดเส้นชัยก่อน จากนั้นจึงมีการปล่อยตัวผู้เข้าแข่งขัน ณ จุดเริ่มต้น หากใครไปถึงเส้นชัยเป็นคนแรกถือว่าเป็นผู้ชนะ แต่ถ้าหากใครไปถึงคนสุดท้ายจะต้องถูกทำโทษ โดยให้ผู้ชนะเขกหัวเขา หรืออาจจะให้ร้องเพลง ตามที่ได้ตกลงกันไว้ วนเวียนกันอยู่อย่างนี้ จนกว่าผู้เล่นจะรู้สึกเบื่อและเลิกเล่น

2.7 อาหารที่รับประทานได้มาจากการปลูกและการซื้อจากตลาด

2.8 พืชผักที่ชาวบ้านปลูก ได้แก่ ตะไคร้ พริกชี้หนู ยอดถั่วลิสงเตา และผักกาด ส่วนผักชีฝรั่งเป็นผักสวนครัวที่ขึ้นเองตามธรรมชาติ

2.9 การต้มผักมีวิธีการดังนี้ ต้มหม้อบนเตาไฟ ใส่น้ำมัน เหยียวกระเทียมจนหอม แล้วเทน้ำลงไปในหม้อพอประมาณ ในขณะที่รอให้น้ำในหม้อเดือด ให้เด็ดผักยาวประมาณ 4 นิ้ว ล้างให้สะอาด และทิ้งไว้ให้สะเด็ดน้ำ เมื่อน้ำในหม้อเดือดให้ใส่ผักลงไปต้มจนสุก แล้วจึงปรุงรสด้วยเกลือ

2.10 การทอดเนื้อหมูมีวิธีการดังนี้ หั่นหมูให้เป็นชิ้นมีขนาดพอประมาณ หมักเนื้อหมูด้วยเกลือและผงชูรส ตั้งกระทะน้ำมันจนน้ำมันร้อนจัดได้ที่ ก็นำเนื้อหมูลงทอด ทำการปิดฝากระทะ จากนั้นพอทอดได้ 3 นาที ให้เปิดฝากะทะเพื่อกลับด้านเนื้อหมู และทอดต่อจนเนื้อหมูสุกก็สามารถนำมารับประทานได้

2.11 อุปกรณ์ที่ใช้ในการรับประทานอาหารประกอบด้วย ถ้วย ช้อน ตะเกียบ และขันโตก

2.12 ขั้นตอนของการรับประทานอาหารประกอบด้วย 3 ขั้นตอน คือ การประกอบอาหาร การรับประทานอาหาร และการเก็บกวาดทำความสะอาด

2.13 แม่ให้ความรัก ความห่วงใย และการเอาใจใส่ต่อลูกโดยการแสดงออกทางคำพูด

2.14 เด็กมักจะเอาแต่ใจตนเอง ไม่รู้จักรอคอย พูดน้อย หากแม่ไม่ชวนคุยเด็กก็จะอยู่อย่างเงียบ ๆ

3. การตีความข้อมูล

ชุดแต่งกายที่เด็ก ๆ ชอบสวมใส่ในขณะที่อยู่บ้านนั้นมักจะเป็นเสื้อยืด และกางเกงขาสั้น เพราะชุดแต่งกายในลักษณะเช่นนี้ทำให้เด็ก ๆ มีความคล่องตัวในการเล่น หรือการปฏิบัติกิจกรรมอื่น ๆ ในยามปกติเมื่ออยู่บ้านเด็ก ๆ จะไม่สวมใส่ชุดอ่าซ่าเลย เหตุผลคงเป็นเพราะชุดอ่าซ่าดูแลรักษายาก และไม่ต้องการให้ชุดของตนเองเก่า เพราะหากชุดเก่าลงไป นั้นย่อมแสดงถึงการต้องเตรียมเงินสำหรับชุดใหม่ ซึ่งมีราคาสูงพอสมควร

การเล่นของเด็กที่พบเห็นซึ่ง ได้แก่ การเล่นเกมบอยและการตีวงล้อนั้น การเล่นทั้งสองประเภทจะมีการกำหนดกฎเกณฑ์ และกติกาในการเล่นอย่างชัดเจน เพื่อให้ผู้เล่นมีระเบียบในการเล่น และทำให้การเล่นมีความสุขสนุกสนานมากขึ้น แต่ดูเหมือนว่ากฎเกณฑ์ กติกาต่าง ๆ ที่ได้ตั้งขึ้นนั้น เด็ก ๆ มิได้ยึดถือปฏิบัติอย่างเป็นจริงเป็นจัง การเล่นของเด็กจึงเป็นไปเพื่อความสนุกสนานมากกว่าการคำนึงถึงเรื่องแพ้ชนะ การเล่นในลักษณะนี้จึงเป็นกระบวนการสำคัญที่จะสร้างเด็กให้กลายเป็นบุคคลที่มีความยืดหยุ่น ไม่ตึงหรืออ่อนเกินไป อุปกรณ์ในการเล่นของเด็กจะมีทั้งที่ได้มาจากการซื้อ และการผลิตเองจากวัสดุในท้องถิ่น การสอนให้เด็ก ๆ รู้จักคุณค่าของของเล่นที่ทำขึ้นเอง มิเพียงแต่เป็นการสอนให้เด็กรู้จักประหยัดเท่านั้น หากแต่ยังเป็นการส่งเสริมให้เด็กรู้จักคุณค่าของท้องถิ่น และมีความพึงพอใจในฝีมือของตนเอง ทำให้ของเล่นชิ้นนั้นได้รับการดูแลเป็นอย่างดีจากเจ้าของ

พืชผักพื้นบ้านที่เป็นของชนอำเภอบ้านผามหมีประกอบไปด้วย ผักกาด ยอดถั่วลิสงเตา ผักชีฝรั่ง ตะไคร้ และพริกขี้หนู อาหารที่เด็ก ๆ รับประทานพร้อมกับพ่อ แม่ และครอบครัวนั้น ได้มาจากการซื้อ การปลูก และการหาจากแหล่งธรรมชาติ อาหารประเภทที่ซื้อนั้นส่วนใหญ่จะเป็นอาหารจำพวกที่มีได้มีการผลิตเอง ซึ่งได้แก่ เนื้อสัตว์ต่าง ๆ เครื่องปรุงรส และข้าวสาร วิธีการในการประกอบอาหารนั้นจะใช้วิธีการง่าย ๆ เช่น การต้ม และการทอด ผู้ที่เป็นผู้ประกอบอาหารจะเป็นแม่ ในแต่ละมื้อจะไม่ประกอบอาหารหลายอย่าง จะมีเพียง 1 หรือ 2 ชนิดเท่านั้น แต่ปริมาณที่ทำจะพอเพียงสำหรับจำนวนสมาชิกภายในครอบครัวของตนทุกคน ในการรับประทานอาหารอุปกรณ์ที่สำคัญจะได้แก่ ชันโตก แก้ว อ้อ ถ้วย ช้อน และตะเกียบ เมื่อจัดโต๊ะอาหารเสร็จเรียบร้อยและสมาชิกทุกคนในบ้านมานั่งล้อมวงชันโตกเรียบร้อยแล้ว กระบวนการในการรับประทานอาหารก็จะเริ่มขึ้น โดยที่ใครคนใดคนหนึ่งซึ่งเป็นหญิงเป็นผู้ตักข้าวให้กับทุกคน พร้อมทั้งยังต้องเป็นผู้คอยเติมอาหารและข้าวหากพร่องลงไปจนตักไม่ได้ และเมื่อทุกคนรับประทานอิ่มแล้วผู้ที่ทำหน้าที่เก็บล้างก็เป็นหน้าที่ของฝ่ายหญิงเช่นเดิม

ครอบครัวมีการสร้างความคุ้นเคย ความสนิทสนม การไว้น้ำใจ ความรัก ความอบอุ่น และความผูกพันระหว่างสมาชิกภายในครอบครัวด้วยการพูดคุย ถามไถ่ เพื่อแสดงให้เห็นถึงความห่วงใยที่มีให้แก่กัน ความสัมพันธ์ระหว่างแม่และลูกจึงเป็นความสัมพันธ์ที่มีความใกล้ชิด อย่างไรก็ตามการละเลยการสอนในเรื่องมารยาท การไม่มีเวลาให้เด็กอย่างเต็มที่ ก็ทำให้เด็กแสดงกิริยาที่ไม่ดี ไม่เหมาะสมและไม่สมควรได้เช่นกัน กิริยาที่แสดงออกจึงดูเหมือนเป็นการไม่ให้ความเคารพนับถือแม่ ส่วนบทบาทหน้าที่ของเด็กภายในบ้านนั้น เด็ก ๆ มิได้รับให้ทำหน้าที่ใดเป็นพิเศษ เด็ก ๆ จะช่วยเหลือพ่อแม่บ้างในโอกาสตามที่พ่อแม่ร้องขอ ดังนั้นเวลาส่วนใหญ่ของเด็กส่วนใหญ่จึงหมดไปกับการดูโทรทัศน์และการละเล่น

ตัวอย่างการบันทึกข้อมูลจากเทปบันทึกเสียง

ผู้ให้ข้อมูล อาจารย์ใหญ่ วันที่ 7 มิถุนายน 2545 เวลา 12.00 – 12.40 น.
สถานที่ ห้องพักครู ภาพประกอบเลขที่ 44 , 45 เทปเลขที่ 2A

ข้อมูลจากการถอดเทป (Note taking)

Q: โรงเรียนกำหนดแนวคิดและเป้าหมายของการจัดการศึกษาอย่างไร

A: การศึกษา คือ การพัฒนาชาติ คนมีความรู้จะสามารถดำเนินชีวิตอยู่ในสังคมได้อย่างปกติสุข ไม่เป็นปัญหาของบ้านเมืองและประเทศชาติ แนวคิดและเป้าหมายของการจัดการศึกษาจึงเป็นสิ่งที่บ่งบอกได้ถึงอนาคตของผู้เรียน การจัดการศึกษาที่ผ่านมาโรงเรียนมีแนวคิดในการจัดการศึกษาอยู่หลายแนวคิดด้วยกัน เพราะแนวคิดที่หลากหลายจะทำให้โรงเรียนจัดการศึกษาได้อย่างหลากหลายเนื้อหาและหลากหลายวิธีการ ยกตัวอย่างเช่น แนวคิดให้เด็กมีความรู้เกี่ยวกับตนเอง สังคม ครอบครัว ชุมชน ชาติและสังคมโลก ให้เด็กมีความรู้เกี่ยวกับเทคโนโลยี ให้เด็กมีความรู้เกี่ยวกับศิลปะ วัฒนธรรม การกีฬา และภูมิปัญญาไทย ให้เด็กได้มีความรู้ทักษะด้านคณิตศาสตร์และภาษาไทยอย่างถูกต้อง โดยเน้นภาษาไทย และแนวคิดสุดท้ายคือ ให้เด็กมีความรู้ มีทักษะในการประกอบอาชีพ และดำรงชีวิตอย่างมีความสุข สำหรับในเรื่องเป้าหมายของการจัดการศึกษาหรือการจัดการเรียนการสอนนั้น โรงเรียนมีจุดมุ่งหมายในการจัดการเรียนการสอนโดยมุ่งให้ผู้เรียนเป็นมนุษย์ที่สมบูรณ์ในด้านร่างกาย จิตใจ สติปัญญา ความรู้ และคุณธรรม มีจริยธรรมและวัฒนธรรมในการดำรงชีวิต สามารถอยู่ร่วมกับผู้อื่นได้อย่างมีความสุข

Q: โรงเรียนใช้หลักสูตรใดในการจัดการศึกษา

A: หลักสูตรที่โรงเรียนใช้ในปัจจุบันคือหลักสูตรประถมศึกษา พุทธศักราช 2521 (ฉบับปรับปรุง พ.ศ. 2533) ของกรมวิชาการ กระทรวงศึกษาธิการ

Q: หลักสูตรที่นำมาใช้นั้นมีลักษณะอย่างไร

A: หลักสูตรเล่มนี้จะกำหนดเนื้อหา สาระ ที่เด็กต้องเรียนเป็นมวลประสบการณ์ โดยแบ่งออกเป็น 5 กลุ่มประสบการณ์ คือ กลุ่มทักษะ ได้แก่ ภาษาไทยและคณิตศาสตร์ ซึ่งเป็นวิชาเครื่องมือการเรียนรู้ กลุ่มสร้างเสริมประสบการณ์ชีวิต กลุ่มสร้างเสริมลักษณะนิสัย กลุ่มการทำงานและพื้นฐานอาชีพ และกลุ่มประสบการณ์พิเศษ ได้แก่ ภาษาอังกฤษ โดยมีเวลาเรียนแบ่งเป็นคาบละ 20 นาที คิดเป็นชั่วโมงละ 3 คาบ แต่ปีการศึกษาหน้าจะต้องเปลี่ยนหลักสูตรแล้ว ตามที่กำหนดไว้ในพระราชบัญญัติการศึกษา

Q: โรงเรียนมีการปรับหลักสูตรที่นำมาใช้หรือไม่

A: ก็ไม่ได้มีการปรับใช้แต่อย่างใด เพราะไม่แน่ใจว่าปรับแล้วจะถูกต้องหรือไม่ บุคลากรของเราไม่ค่อยมีความรู้ในเรื่องหลักสูตร และโรงเรียนก็ยังไม่พร้อมที่จะดำเนินการในจุดนั้น

Q: ใครเป็นผู้กำหนดกิจกรรมการเรียนการสอนและกิจกรรมประกอบอื่น ๆ

A: กิจกรรมการเรียนการสอนทั้งหมดครูจะเป็นผู้กำหนดเอง ไม่ว่าจะป็นเนื้อหาสาระ หรือรูปแบบวิธีการสอน ส่วนกิจกรรมประกอบอื่นๆ นั้น คณะครูและตัวแทนนักเรียนซึ่งคัดเลือกมาจากนักเรียนทั้งโรงเรียน 5 คน จะมารวมกำหนดและวางแผนว่าจะจัดกิจกรรมใด เพื่อให้นักเรียนได้เรียนรู้และปฏิบัติบ้าง ซึ่งส่วนใหญ่กิจกรรมเหล่านั้นจะต้องเป็นกิจกรรมที่ส่งเสริมประชาธิปไตย ในโรงเรียน ส่งเสริมคุณธรรมและจริยธรรมด้วย เช่น กิจกรรมหน้าเสาธง ซึ่งเป็นกิจกรรมที่ส่งเสริมประชาธิปไตย ประธานนักเรียนจะเป็นผู้ดำเนินการตั้งแต่เวลา 07.30 น. เป็นต้นไป ลักษณะการดำเนินการ ทางโรงเรียนจะแบ่งนักเรียนออกเป็นหมู่สีทั้งหมด 4 สี ซึ่งจะรับผิดชอบในเขตของตนหมุนเวียนกันไปทุกสัปดาห์ โดยมีหัวหน้าหมู่สีเป็นผู้นำ งานที่แต่ละหมู่สีต้องรับผิดชอบ คือ การทำความสะอาดและรักษาสิ่งแวดล้อมภายในโรงเรียน เมื่อทำงานเสร็จก็ต้องนำผลการทำงานของแต่ละกลุ่มมารายงานในกิจกรรมหน้าเสาธง หลังจากธงขึ้นสู่ยอดเสา และสวดมนต์ไหว้พระเสร็จ การรายงานนั้นจะมีคณะกรรมการแต่ละกลุ่มสีไปตรวจงานเสร็จแล้วนำมารายงานและวิจารณ์ผลการทำงาน และกล่าวสรุปงานโดยประธานนักเรียน ต่อจากนั้นก็จะเป็นหน้าที่ครูเวรซึ่งจะต้องรับช่วงต่อ

Q: ในการจัดการเรียนการสอน ครูส่วนใหญ่มีวิธีการสอนอย่างไร

A: ที่ผ่านมาก็ได้เรียกประชุมและแจ้งให้คณะครูทราบแล้วว่า ให้จัดการเรียนการสอนด้วยวิธีการสอนที่หลากหลาย โดยยึดนักเรียนเป็นสำคัญ เช่น สอนโดยให้นักเรียนทำงานเป็นกลุ่ม หรืออาจจะพานักเรียนไปเรียนนอกเขตบริเวณโรงเรียน เรียนกับธรรมชาติ สัมผัสกับการเรียนรู้จริงตามสวนลี้้นจี่หรือสวนส้มของชาวบ้าน แต่โรงเรียนก็ยังมีปัญหาอยู่ว่า ชั้นเรียนระดับต้น ๆ คือ ชั้น ป.1 และ ป.2 ไม่สามารถจัดการเรียนการสอนโดยยึดนักเรียนเป็นศูนย์กลางได้ เพราะนักเรียนไม่รู้อะไรเลย บางทีครูกับนักเรียนยังสื่อสารกันไม่เข้าใจ จึงเป็นปัญหาที่ทางโรงเรียนยังหาทางแก้ไขอยู่

Q: โรงเรียนมีการดำเนินการอย่างไรในการจัดครูเข้าสอนแต่ละระดับชั้น

A: จำนวนครูของเรามีน้อย มีไม่ครบชั้นเรียน เกณฑ์แรกที่กำหนดไว้ก็คือ ชั้น ป.1 และ ป.2 กำหนดว่าครูประจำชั้นจำนวนห้องละ 1 คน เพราะอาจจะสอนยาก เนื่องจากเด็กยังไม่มี ความชำนาญในด้านภาษาดีพอ ครูจึงต้องเอาใจใส่เด็กมากพอสมควร ส่วนระดับชั้น ป.3-6 กำหนดให้ครู 1 คนต่อ 2 ห้องเรียน สำหรับในเรื่องการจัดครูเข้าสอนนั้น ครูประจำชั้นจะต้องสอนทุก รายวิชา ทุกกลุ่มประสบการณ์ในชั้นเรียนนั้น ๆ ซึ่งก็จะพิจารณาจากความสามารถของแต่ละ

บุคคล อาจจะเหนื่อยหน่อยในเรื่องการควบคุมห้องเรียน และการจัดกิจกรรมการเรียนการสอน สำหรับครูที่ ประจำชั้น 2 ห้อง เพราะในการจัดการเรียนการสอนนั้นครูต้องเขียนแผนการสอน การเขียนแผนการสอนสำคัญมาก เพราะถ้าไม่มีแผนการสอนครูก็จะมีแนวทางในการสอน ครูแต่ละคนจึงต้องจัดทำแผนการสอนไว้ล่วงหน้าอย่างน้อย 3 วัน และนำแผนการสอนมาให้ผู้บริหารตรวจเพื่อรับทราบ ในแผนการสอนจะประกอบไปด้วย หลักการและเหตุผล เรื่องที่สอน จุดประสงค์ในการสอน การจัดกิจกรรมการสอน สื่อการสอน และการวัดผลประเมินผล

Q: โรงเรียนได้วางหลักเกณฑ์ในการจัดสภาพแวดล้อมภายในห้องเรียนอย่างไร

A: ให้แต่ละห้องเรียนจัดมุมห้องต่าง ๆ เป็นกลุ่มวิชา เช่น มุมคณิต มุมภาษาไทย มุมสร้างเสริมประสบการณ์ชีวิต มุมสร้างเสริมลักษณะนิสัย มุมการงานและพื้นฐานอาชีพ มุมประสบการณ์พิเศษ นอกจากนี้แล้วยังจัดเป็นมุมสื่อทั่วไป หรืออาจจะมีการเพิ่มเติมอีกก็ได้แล้วแต่ครูประจำชั้น

Q: อะไรคือหลักเกณฑ์ในการคัดเลือกสื่อการเรียนการสอนของโรงเรียน

A: การจัดการเรียนการสอนต้องมีการจัดเตรียมสื่อการเรียนการสอน และการสอนแต่ละครั้งก็ต้องมีสื่อประกอบจึงจะทำให้นักเรียนเรียนรู้ได้เร็ว เข้าใจได้ง่าย ความจริงแล้วโรงเรียนไม่ได้วางหลักเกณฑ์กำหนดไว้ในจุดนี้ โรงเรียนให้อิสระแก่คณะครูทุกคนในการเลือกสื่อประกอบการสอน แต่การนำสื่อมาประกอบการสอน หากจะให้ได้ประโยชน์จริง ๆ ก็น่าจะนำสื่อที่เป็นไปตามจุดประสงค์ของการจัดการเรียนการสอน และให้เป็นไปตามเนื้อหาวิชาที่สอน

Q: ใครเป็นผู้ที่มีบทบาทในการวัดและประเมินผลการเรียนรู้ของนักเรียน

A: การวัดผลประเมินผู้เป็นกระบวนกรที่สำคัญของการจัดการเรียนการสอน ครูผู้สอนจึงเป็นผู้มีบทบาทสำคัญและรับผิดชอบในการวัดและประเมินผลแต่เพียงผู้เดียว โดยนักเรียนไม่ได้มีส่วนร่วมแต่อย่างใด

Q: ครูมีวิธีการในการวัดและประเมินผลการเรียนรู้อย่างไร

A: วิธีการวัดผลที่ใช้ก็มีหลายวิธี เพราะการประเมินผลมิได้เป็นการตัดสินว่าได้หรือตกเท่านั้น แต่เป็นการพัฒนาการด้านต่าง ๆ ของนักเรียนด้วย การประเมินผลที่ดีจึงต้องใช้ทั้งวิธีการสังเกต สัมภาษณ์ ใช้แบบทดสอบ และเฝ้าสังเกตพฤติกรรมกรรมการแสดงออก การประเมินจะทำอย่างต่อเนื่อง สม่ำเสมอ ซึ่งจะทำให้ครูรู้จักและเข้าใจนักเรียนมากขึ้น จะได้รู้จักจุดอ่อน จุดด้อย หรือจุดเด่นของแต่ละคน เพื่อจะได้เสริมหรือซ่อมได้ถูกทาง

หมายเหตุ (การวิเคราะห์ข้อมูล)

1. การสร้างข้อสรุปชั่วคราว

ตารางที่ 5 แสดงการสรุปข้อมูลชั่วคราวจากเทปบันทึกเสียง

| กลุ่มคำ | ความสัมพันธ์ | คำหลัก |
|---|------------------|----------------|
| ครู นักเรียน พระราชบัญญัติการศึกษา ห้องเรียน อาคารเรียน การจัดการศึกษา การจัดการเรียน การสอนการเรียน การสอน สื่อการเรียนการสอน แผนการสอน ปัญหาการจัดการศึกษา งบประมาณ * กลุ่มคำเหล่านี้จะกำหนดไว้ล่วงหน้า ก่อนที่จะมี การสัมภาษณ์ | เป็นส่วนหนึ่งของ | โรงเรียน |
| รู้เกี่ยวกับตนเอง รู้เกี่ยวกับสังคม รู้เกี่ยวกับครอบครัว รู้เกี่ยวกับชุมชน รู้เกี่ยวกับชาติ รู้เกี่ยวกับโลก รู้เกี่ยวกับเทคโนโลยี รู้เกี่ยวกับศิลปะ รู้เกี่ยวกับวัฒนธรรม รู้เกี่ยวกับการกีฬา รู้เกี่ยวกับภูมิปัญญาไทย รู้เกี่ยวกับคณิตศาสตร์ รู้เกี่ยวกับภาษาไทย มีทักษะในการประกอบอาชีพ ดำรงชีวิตอย่างมีความสุข เป็นมนุษย์ที่สมบูรณ์ด้านร่างกาย เป็นมนุษย์ที่สมบูรณ์ด้านจิตใจ เป็นมนุษย์ที่สมบูรณ์ด้านสติปัญญา มีคุณธรรมในการดำรงชีวิต มีจริยธรรมในการดำรงชีวิต มีวัฒนธรรมในการดำรงชีวิต | เป็นเหตุผลของ | การจัดการศึกษา |

ตารางที่ 5 แสดงการสรุปข้อมูลชั่วคราวจากเทปบันทึกเสียง (ต่อ)

| กลุ่มคำ | ความสัมพันธ์ | คำหลัก |
|---|---------------------------------------|--------------------------|
| -หลักสูตรประถมศึกษา พุทธศักราช 2521 (ฉบับปรับปรุง พ.ศ. 2533 ของกรมวิชาการ กระทรวง ศึกษาธิการ) -กลุ่มทักษะภาษาไทย กลุ่มทักษะคณิตศาสตร์ กลุ่มสร้างเสริมประสบการณ์ชีวิต กลุ่มสร้างเสริมลักษณะนิสัย กลุ่มการทำงานและพื้นฐานอาชีพ กลุ่มประสบการณ์พิเศษ | เป็นประเภทของ เป็นส่วนหนึ่งของ | หลักสูตร |
| บุคลากรไม่มีความรู้ โรงเรียนไม่พร้อม นักเรียนไม่รู้อะไรเลย สื่อสารกันไม่เข้าใจ จำนวนครูเราน้อย มีไม่ครบชั้น | เป็นส่วนหนึ่งของ | ปัญหาการจัด การศึกษา |
| ครูกำหนดเนื้อหาสาระ และรูปแบบการสอน กิจกรรมส่งเสริมประชาธิปไตยในโรงเรียน กิจกรรมส่งเสริมคุณธรรม กิจกรรมส่งเสริมจริยธรรม แบ่งนักเรียนออกเป็นหมู่ดีทั้งหมด 4 สี ทำความสะอาดและรักษาสิ่งแวดล้อมภายในโรงเรียน การรายงานผลการปฏิบัติงานกลุ่มดี การเชิญธงขึ้นสู่ยอดเสา การสวดมนต์ไหว้พระ เวลาเรียนแบ่งเป็นคาบเรียนละ 20 นาที คิดเป็นชั่วโมงละ 3 คาบ | เป็นส่วนหนึ่งของ | การจัดการเรียน การสอน |
| -การให้ทำงานเป็นกลุ่ม การพานักเรียนไปเรียนนอกเขตบริเวณโรงเรียน การยัดนักเรียนเป็นสำคัญ พานักเรียนไปเรียนที่สวนลั่นจี่ | เป็นวิธีหนึ่งของ | การสอน |

ตารางที่ 5 แสดงการสรุปข้อมูลชั่วคราวจากเทปบันทึกเสียง (ต่อ)

| กลุ่มคำ | ความสัมพันธ์ | คำหลัก |
|--|---|------------------------|
| พานักเรียนไปเรียนที่สวนส้ม -ครูแต่ละคนจัดทำแผนการสอนไว้ล่วงหน้าอย่างน้อย 3 วันนำแผนการสอนให้ผู้บริหารตรวจเพื่อรับทราบ | เป็นวิธีหนึ่งของ เป็นขั้นตอนหนึ่ง ของ | การสอน |
| หลักการและเหตุผล เรื่องที่จะสอน จุดประสงค์ในการสอน การจัดกิจกรรมการสอน สื่อการสอน การวัดผลประเมินผล | เป็นส่วนหนึ่งของ | แผนการสอน |
| มุมคณิต มุมภาษาไทย มุมสร้างเสริมประสบการณ์ชีวิต มุมสร้างเสริมลักษณะนิสัย มุมการทำงานและพื้นฐานอาชีพ มุมประสบการณ์พิเศษ มุมสื่อทั่วไป | เป็นส่วนหนึ่งของ | ห้องเรียน |
| จุดประสงค์ของการจัดการเรียนการสอน เนื้อหาวิชาที่สอน | เป็นเหตุผลของ การเลือก | สื่อการเรียน การสอน |
| -การสังเกต การสัมภาษณ์ แบบทดสอบ -ครู พฤติกรรมด้านการแสดงออก การซ่อม การเสริม ประเมินอย่างต่อเนื่อง ประเมินอย่างสม่ำเสมอ | เป็นวิธีหนึ่งของ เป็นส่วนหนึ่งของ | การวัดและ ประเมินผล |

2. การสร้างบทสรุป

2.1 โรงเรียนมีแนวคิดในการจัดการศึกษา 5 แนวคิด คือ

2.1.1 แนวคิดให้เด็กได้มีความรู้เกี่ยวกับตนเอง สังคม ครอบครัว ชุมชน ชาติ และโลก

2.1.2 แนวคิดให้เด็กได้มีความรู้เกี่ยวกับเทคโนโลยี

2.1.3 แนวคิดให้เด็กได้มีความรู้เกี่ยวกับศิลปวัฒนธรรม การกีฬา และ ภูมิปัญญาไทย

2.1.4 แนวคิดให้เด็กได้มีความรู้ ทักษะ ด้านคณิตศาสตร์ และภาษาไทย

2.1.5 แนวคิดให้เด็กได้มีความรู้ ทักษะด้านการประกอบอาชีพ และดำรงชีพ อย่างมีความสุข

2.2 เป้าหมายของการจัดการศึกษาของโรงเรียนคือ ให้เด็กเป็นมนุษย์ที่สมบูรณ์ทั้ง ทางด้านร่างกาย จิตใจ และสติปัญญา นอกจากนี้แล้วเด็กจะต้องมีความรู้ มีคุณธรรม มีจริยธรรมและมีวัฒนธรรมในการดำรงชีวิต

2.3 โรงเรียนใช้หลักสูตรประถมศึกษา พุทธศักราช 2521 (ฉบับปรับปรุง พ.ศ. 2533) ในการจัดการศึกษา

2.4 เนื้อหาวิชาที่เด็กเรียนแบ่งออกเป็น 5 กลุ่มประสบการณ์ คือ กลุ่มทักษะ กลุ่ม สร้างเสริมประสบการณ์ชีวิต กลุ่มสร้างเสริมลักษณะนิสัย กลุ่มการงานและพื้นฐานอาชีพ และ กลุ่มประสบการณ์พิเศษ

2.5 ปัญหาในการจัดการศึกษาของโรงเรียน คือ บุคลากรไม่มีความรู้ในเรื่องหลักสูตร โรงเรียนไม่มีความพร้อมในการสร้างหลักสูตรของโรงเรียน ความรู้ความสามารถของนักเรียนอยู่ใน ระดับต่ำ ครูและนักเรียนสื่อสารกันไม่เข้าใจ และปัญหาการขาดจำนวนบุคลากร

2.6 การจัดการศึกษาของโรงเรียนจะแบ่งกิจกรรมการสอนออกเป็น 2 ประเภท คือ กิจกรรมการเรียนการสอน และกิจกรรมที่ส่งเสริมการเรียนการสอน

2.7 ครูมีวิธีการสอนโดยการให้นักเรียนทำงานเป็นกลุ่ม และพานักเรียนออกไปเรียน นอกเขตบริเวณโรงเรียน

2.8 แผนการสอนของครูต้องประกอบไปด้วย หลักการและเหตุผล เรื่องที่จะสอน จุดประสงค์ในการสอน การจัดกิจกรรมการสอน และสื่อการสอน ครูจะต้องเขียนแผนการสอนไว้ ล่วงหน้าอย่างน้อย 3 วัน แผนการสอนที่จะนำไปสอนได้นั้น จะต้องได้รับความเห็นชอบจาก ผู้บริหาร

2.9 ภายในห้องเรียนจะมีการจัดห้องเรียนเป็นมุมต่าง ๆ ได้แก่ มุมคณิตศาสตร์ มุมภาษาไทย มุมสร้างเสริมประสบการณ์ชีวิต มุมสร้างเสริมลักษณะนิสัย มุมการงานและพื้นฐาน-

อาชีพ มุมประสบการณ์พิเศษ และมุมสื่อทั่วไป การจัดมุมเหล่านี้จะจัดโดยการจัดบอร์ดด้วยรูปภาพที่เกี่ยวข้องกับเนื้อหาวิชานั้น ๆ

2.10 สื่อที่จะใช้ประกอบการจัดกิจกรรมการเรียนการสอนจะต้องเป็นสื่อที่สอดคล้องกับจุดประสงค์ของการจัดการเรียนการสอน และเหมาะสมกับเนื้อหาที่จะสอน

2.11 ครูจะเป็นผู้ทำการวัดและประเมินผลการเรียนของนักเรียนเพียงผู้เดียว โดยใช้วิธีการสังเกต สัมภาษณ์ และการใช้แบบทดสอบ

3. การตีความข้อมูล

โรงเรียนเจ้าพ่อหลวงอุปถัมภ์ ๕ เป็นโรงเรียนระดับประถมศึกษา เปิดทำการสอนตั้งแต่ระดับชั้นอนุบาลถึงชั้นประถมศึกษาปีที่ 6 โรงเรียนมีแนวคิดในการจัดการศึกษาเพื่อให้นักเรียนมีความรู้ มีทักษะ และสามารถดำรงชีพอยู่ในสังคมไทยได้ ส่วนเป้าหมายของการจัดการเรียนการสอนนั้นเป็นไปเพื่อ ให้เด็กโตขึ้นอย่างเป็นมนุษย์ที่สมบูรณ์ ทั้งทางด้านร่างกาย อารมณ์และสติปัญญาและสามารถอยู่ร่วมกับผู้อื่นในสังคมได้

โรงเรียนดำเนินการจัดการเรียนการสอนโดยใช้หลักสูตรประถมศึกษา พุทธศักราช 2521 (ฉบับปรับปรุง พ.ศ. 2533) การนำหลักสูตรมาใช้ คณะครูได้มีการปรับหลักสูตรให้มีเนื้อหาสาระและวิธีการเรียนที่เหมาะสมกับนักเรียนอำเภอแต่อย่างใด หลักสูตรที่ไม่เหมาะสมกับสภาพของผู้เรียนจึงเป็นสิ่งที่โยงโยไปถึงระบบการจัดการศึกษาของรัฐบาลไทย ซึ่งมองว่าเป็นระบบการจัดการศึกษาที่ตายตัว และไม่มีควมยืดหยุ่น อันเนื่องมาจากความต้องการของรัฐ ที่ต้องการผลผลิตจากระบบการศึกษาที่เป็นคนเก่ง มีความรู้ความสามารถ แต่ด้วยซึ่งความดี ด้วยเหตุนี้การที่เด็กอำเภอต้องรับรู้ เรียนรู้ และสัมผัสกับวัฒนธรรมไทยในโรงเรียน จากระบบหลักสูตรที่ไม่ได้เปิดทางให้กับการเข้ามามีส่วนร่วมของวัฒนธรรมอำเภอ จึงเป็นสิ่งที่สะท้อนให้เห็นว่า เด็ก ๆ อำเภอสามารถยอมรับ และรับเอาวัฒนธรรมไทยเป็นแบบแผนในการดำรงชีวิตได้อย่างไม่มีความขัดแย้ง

สภาพห้องเรียนเป็นองค์ประกอบหนึ่งที่ส่งผลต่อการเรียนรู้ของเด็ก โรงเรียนจึงได้มีการวางหลักเกณฑ์ในการจัดสภาพแวดล้อมภายในห้องเรียน โดยให้มีการจัดตกแต่งห้องตามกลุ่มประสบการณ์การเรียนรู้ 5 กลุ่ม นอกจากนั้นแล้วครูจะต้องมีการจัดทำแผนการสอน เพื่อใช้เป็นแนวทางสำหรับการดำเนินกิจกรรมการเรียนการสอนในแต่ละคาบ รวมถึงเป็นสิ่งที่จะทำให้การสอนของครูมีประสิทธิภาพมากยิ่งขึ้น หลักเกณฑ์ในการสอนของครูจึงยึดหลักที่ว่า “นักเรียนเป็นสำคัญ” แต่ “ครูสำคัญมากที่สุด” ดังนั้นในการวัดและประเมินผล จึงยังคงให้ครูเป็นผู้มีบทบาทสำคัญ การให้ความสำคัญกับคะแนน จึงดูเหมือนเป็นการกดดันนักเรียนอย่างลับ ๆ เพราะเด็กสามารถทำทุกอย่างเพื่อให้ได้มาซึ่งตัวเลข แม้จะต้องโกง ต้องแอบ หรือต้องสูญเสียสิ่งที่ตนรัก แต่สิ่งเหล่านั้นก็คงไม่สำคัญเท่าคะแนนที่จะได้มา วิธีการวัดและประเมินผลที่น่าจะเป็นผลดีสำหรับนักเรียนจึงน่า

จะเป็นการให้ตนเองประเมินตนเอง เพื่อนประเมินเพื่อน และครูประเมินนักเรียน วิธีการเหล่านี้อาจเป็นการปลุกฝังเด็ก ให้รู้จักการให้และการรับอย่างพอเพียง ซึ่งจะเป็นการพัฒนาคุณค่าทางจิตใจของเด็กได้เป็นอย่างดี

ตัวอย่างการบันทึกข้อมูลภาพถ่าย

ผู้ถ่ายภาพ F วันที่ 12 กรกฎาคม 2545 เวลา 07.00 – 15.00 น.
สถานที่ โรงเรียนเจ้าพ่อหลวงอุปถัมภ์ ๕ บันทึกภาคสนามที่เกี่ยวข้องเลขที่ 23

วันนี้เป็นวันศุกร์ โรงเรียนเปิดทำการสอนตามปกติ เด็กนักเรียนชั้นมาโรงเรียนแต่เช้า โดยมีนักเรียนคนโตขาดเรียนในวันนี้ หากแต่นักเรียนมาโรงเรียนเกินจำนวนที่ได้ระบุไว้ในสถิติ จำนวนนักเรียนที่มาเรียนในแต่ละวัน เนื่องจากมีนักเรียนบางคนต้องนำน้องมาเลี้ยงในโรงเรียน ด้วย เหตุการณ์ต่าง ๆ ในโรงเรียนดำเนินไปตามปกติ ทั้งเรื่องกิจกรรมหน้าเสาธง การจัดการเรียน การสอน และการปฏิบัติกิจกรรมโครงการส่งเสริมคุณธรรม จริยธรรมในสถานศึกษา

ภาพที่ 49 – 50 ชื่อภาพ กิจกรรมยามเช้าหน้าเสาธง

ภาพที่ 51 ชื่อภาพ บรรยากาศในห้องเรียนชั้นประถมศึกษาปีที่ 5 และ 6

ภาพที่ 52 – 53 ชื่อภาพ สวดมนต์ ท่องคาถาป้องกันภัย 8 ทิศ หนึ่งในขั้นตอนการปฏิบัติ กิจกรรมโครงการส่งเสริมคุณธรรม จริยธรรมในสถานศึกษา

หมายเหตุ สังคม . ศาสนา

ผู้ถ่ายภาพ F วันที่ 8 สิงหาคม 2545 เวลา 07.00 – 15.00 น.
สถานที่ โรงเรียนเจ้าพ่อหลวงอุปถัมภ์ ๕ บันทึกภาคสนามที่เกี่ยวข้องเลขที่ 48

ช่วงเวลาเที่ยงวันของเดือนสิงหาคมอากาศร้อนมาก แต่นักเรียนก็ยังปฏิบัติกิจกรรม "ยิ้มสวย" ท่ามกลางแสงแดดกลางสนามหน้าเสาธงอย่างพร้อมเพรียงกัน มองดูแล้วนักเรียนมีความสุขมากกับการแปร่งฟันเป็นจำนวนหลาย ๆ คน อย่างพร้อม ๆ กัน การปฏิบัติกิจกรรมนี้ไม่มีครูคอยควบคุมดูแลนักเรียนแต่อย่างใด ส่วนในช่วงก่อนเลิกเรียน 30 นาทีที่ครูปล่อยให้ให้นักเรียน ทำกิจกรรมต่าง ๆ ตามอัธยาศัยนั้น เป็นที่ถูกใจนักเรียนมาก นักเรียนจึงเอาแต่เล่นและเล่นจนกระทั่งได้ยินเสียงออกเรียกเข้าแถวกลับบ้าน

ภาพที่ 68 – 70 ชื่อภาพ โครงการยิ้มสวย

ภาพที่ 71 – 72 ชื่อภาพ เล่นกระโดดยาง

ภาพที่ 63 – 74 ชื่อภาพ เล่นหมากเก็บ

หมายเหตุ การดำรงชีพ , ศิลปะการเล่น

ภาคผนวก ค

ตัวอย่างคำศัพท์และบทสนทนา

ตัวอย่างคำศัพท์และบทสนทนาภาษาอ่าซ่า

1. คำศัพท์ภาษาอ่าซ่า

ตารางที่ 6 ร่างกาย (มอโตะ)

| ภาษาไทย | ภาษาอ่าซ่า | ภาษาไทย | ภาษาอ่าซ่า |
|-------------|-------------------|--------------|---------------------|
| 1. ก้น | 1. เตาะฮู้ม | 23. น้านม | 23. อะไซวอู้จ |
| 2. กระเดือก | 2. ซอเล่อจี | 24. น่อง | 24. อะคีคี้ดู |
| 3. กระดูก | 3. สะเหย่ว | 25. นิ้ว | 25. หล่าเน่ว |
| 4. กราม | 4. แฮมะโอะ | 26. น้ำตา | 26. แมบี้ |
| 5. แก้ม | 5. มะป่า | 27. น้ำมูก | 27. หนะแบ๊ะ |
| 6. ขน | 6. จะฮู้ม | 28. น้ำลาย | 28. ดุห่า |
| 7. ขนตา | 7. แฮมะนีแฮมะเสะ | 29. ปาก | 29. สะแมะ |
| 8. ขา | 8. คี้ดู | 30. ผม | 30. อู้ดู่เซะค้อ |
| 9. แขน | 9. หละดู | 31. ผิวหนัง | 31. โปะไซะ |
| 10. เข่า | 10. ผ่อจี้ | 32. ฝ่ามือ | 32. อะหละโค๊ะ |
| 11. คอ | 11. ซอเล่อ | 33. ฝ่าเท้า | 33. อะคีแผ่หย่า |
| 12. คาง | 12. แมะโอะ | 34. ฟัน | 34. เส่อ |
| 13. คิ้ว | 13. แฮมะนีแฮมะค่า | 35. มือ | 35. อะหละ |
| 14. จมูก | 14. หนะแม | 36. รักแร้ | 36. หละโอะอะหละเทอะ |
| 15. ซี่โครง | 15. แบ๊ะแจะ | 37. ริมฝีปาก | 37. แมะหลู่ |
| 16. ตะโพก | 16. สะเผีย | 38. ลำไส้ | 38. บอฮู้ |
| 17. ต้น | 17. สะเจ่อ | 39. ลิ้น | 39. แม๊ะลา |
| 18. ตา | 18. แฮมะนี | 40. เล็บเท้า | 40. คีเส่ออะ |
| 19. ตาตุ่ม | 19. คีคี้พู | 41. เล็บมือ | 41. ลาเส่ออะ |
| 20. ท้อง | 20. อุมะ | 42. เลือด | 42. สี้ |
| 21. เท้า | 21. อะคี | 43. ศีรษะ | 43. อู้ดู่ |
| 22. นม | 22. อะไซ่ว | 44. สมอง | 44. อี้ฮู้ม |

ตารางที่ 6 ร่างกาย (มอโตะ) (ต่อ)

| ภาษาไทย | ภาษาอ่าซ่า | ภาษาไทย | ภาษาอ่าซ่า |
|-----------|-----------------|-------------|---------------|
| 45. สะตือ | 45. จะเทอะ | 50. หน้า | 49. เมี้ยะแฝว |
| 46. ลิว | 46. หนีแหละ | 51. หน้าผาก | 50. หนะคือ |
| 47. หนด | 47. แหม่เม้าะ | 52. หลัง | 51. หนะเซ่อ |
| 48. หู | 48. หนะบือหนะบะ | 53. ไหล่ | 52. บะมุ |
| 49. หัวใจ | 49. หนีหมะ | 54. เอว | 53. โจยะ |

ตารางที่ 7 เครื่องแต่งกาย - เครื่องประดับ (ดุ่มเจะเกอะเจะ)

| ภาษาไทย | ภาษาอ่าซ่า | ภาษาไทย | ภาษาอ่าซ่า |
|----------------|---------------------|------------------|----------------------|
| 1. กิ๊บ | 1. แม่แท้ | 18. ผ้าคาดเอว | 18. จยู่จั้ง |
| 2. กระดุม | 2. แปะเตาะ | 19. ผ้าเช็ดหน้า | 19. เหมียะพ้อชีสะฟ้า |
| 3. กระเป๋าสื่อ | 3. พูแบ๊ะ | 20. ผ้าสะพายเด็ก | 20. บุแท้ |
| 4. กระโปรง | 4. พิดี้ | 21. ผ้าโพกหัว | 21. อู่จือ |
| 5. กางเกง | 5. หละดี | 22. ผ้าพันแข้ง | 22. คีบ่อ |
| 6. กำไลข้อมือ | 6. หละตุ | 23. ผ้าถุง | 23. ลากง่า |
| 7. กำไลคอ | 7. เลาะตือเบียะ | 24. รองเท้า | 24. สะเนาะ |
| 8. เข็มขัด | 8. จยู่โตะ | 25. ลายปัก | 25. อ้าเบียะ |
| 9. แขนเสื้อ | 9. ลาบ่อง | 26. ลูกบิด | 26. จูหม่า |
| 10. คอเสื้อ | 10. ลาบ๊ะ | 27. แวนตา | 27. แม่โตะ |
| 11. ต่างหู | 11. หน้าบอหน้าเทื่อ | 28. เสื้อ | 28. แปะฮ่อง |
| 12. ถุงเท้า | 12. เนาะเป่อ | 29. เสื้อชั้นใน | 29. แปะฮ่องแพะล่อง |
| 13. ถุงมือ | 13. หละเป่อ | 30. สร้อยคอ | 30. เลาะตือ |
| 14. นาฬิกา | 14. หนะหลิ | 31. หมวกเด็ก | 31. อู่โคะ |
| 15. ปกเสื้อ | 15. แปะฮ่องลองบ๊ะ | 32. หมวกผู้ใหญ่ | 32. อู่โซ้ว |
| 16. ปิ่นปักผม | 16. อู่คูอะแหยะซ้อ | 33. หวี | 33. ผ่อเจอะ |
| 17. ผ้า | 17. สะฟ้า | 34. แหวน | 34. หละแบ |

ตารางที่ 8 เครื่องญาติ (อะหฺยี่อะหฺยี่)

| ภาษาไทย | ภาษาอ่าซ่า | ภาษาไทย | ภาษาอ่าซ่า |
|------------------|----------------|-------------------|-----------------------|
| 1. เขย | 1. อะซ่อง | 21. พี่เมียชาย | 21. อะโด่ว |
| 2. ตา | 2. อะไ่่ว | 22. พี่เมียหญิง | 22. อะหฺยี่ |
| 3. ทวดชาย | 3. อะไ่่วโค๊ะ | 23. ภรรยา | 23. หมี่หย่า |
| 4. ทวดหญิง | 4. อะพี่โค๊ะ | 24. ภรรยาโน่ย | 24. มายี่ |
| 5. น้อง | 5. อะยี่ | 25. ภรรยาหลวง | 25. มาฮื่อ |
| 6. น้องชาย | 6. อะลี่ยะ | 26. แม่ | 26. อะมา |
| 7. น้องสาว | 7. อะนุยะ | 27. แม่ยาย | 27. อะยี่มา |
| 8. น้องเขย | 8. อะเซอะยี่ | 28. ยาย | 28. อะพี่ |
| 9. น้องสะใ้ | 9. อะซุยี่ | 29. ย่า | 29. อะพี่ |
| 10. น้องเมียชาย | 10. เอ้อผ่า | 30. ลุง | 30. อะอื่ออะลี้ |
| 11. น้องเมียหญิง | 11. เอ้อซ่า | 31. ลูก | 31. หย่า |
| 12. น้ำ | 12. อะมี้อ | 32. ลูกชาย | 32. อะลี้ |
| 13. ป้า | 13. อะอื่ออะนุ | 33. ลูกสาว | 33. อะนุ |
| 14. ปู่ | 14. อะไ่่ว | 34. ลูกกำพร้าว | 34. อะซอหฺยยะฉี่ซุเออ |
| 15. พ่อ | 15. อะดา | 35. ลูกพี่ลูกน้อง | 35. อะหฺยี่อะหฺยี่ |
| 16. พ่อตา | 16. อะยี่ดา | 36. สะใ้ | 36. อะซุ |
| 17. พี่ชาย | 17. อะโด่ว | 37. สามี่ | 37. ห่าเจ้หฺยยะ |
| 18. พี่สาว | 18. อะหฺยี่ | 38. หลานชาย | 38. เอ้อผ่า |
| 19. พี่สะใ้ | 19. อะซุ | 39. หลานสาว | 39. เอ้อหมา |
| 20. พี่เขย | 20. อะซ่อง | 40. อ่า | 40. อะโซ |

ตารางที่ 9 สัตว์ (เจ้าหอยะ)

| ภาษาไทย | ภาษาอ่าข่า | ภาษาไทย | ภาษาอ่าข่า |
|--------------|-----------------|---------------|---------------|
| 1. กบ | 1. ฮ่าฟ่า | 23. เป็ด | 23. หะกู่ |
| 2. กระจ่าง | 2. ชุเดอะ | 24. ฝี่เสื่อ | 24. อาหลู |
| 3. กระจ่าง | 3. อาโหย่ | 25. ฝิ่ง | 25. เบี้ยะ |
| 4. กุ้ง | 4. หยิป่องแซโอะ | 26. แปะ | 26. จิแหมะ |
| 5. กุ้ง | 5. ชิห่า | 27. มด | 27. อาโหะ |
| 6. แกะ | 6. ย้อ | 28. ม้า | 28. หม่อ |
| 7. ไก่ | 7. กวะจิ | 29. เม่น | 29. ชูฟู้ |
| 8. คางคก | 8. คะผ่าบี | 30. แมลง | 30. อาเมาะ |
| 9. ค้างคาว | 9. โป่วสะ | 31. แมว | 31. อะหมิ |
| 10. โค | 10. หม่อเน | 32. ยุง | 32. สะก้อ |
| 11. งู | 11. อะลล | 33. ลา | 33. เพ้อล๊ะ |
| 12. จิ้งหรีด | 12. หยิปิ | 34. ลิง | 34. อาเหมี่ยว |
| 13. ช้าง | 13. ยาหมะ | 35. สุนัข | 35. อะชื้อ |
| 14. ตะขาบ | 14. หย่ามะแซะ | 36. เสือ | 36. คะหล่า |
| 15. ตั๊กแตน | 15. หยิป่อง | 37. ไล่เดื่อน | 37. ฝู่เยะ |
| 16. เต่า | 16. แบ่วกู่ | 38. หนอน | 38. อาจุ |
| 17. ทาก/ปลิง | 17. อ่าเหยะ | 39. หนู | 39. โอะจะ |
| 18. นก | 18. อะจยี้ | 40. หมี | 40. หะหุ่ม |
| 19. บั๊ง | 19. อาจุ | 41. หมู | 41. อะกวะ |
| 20. ปลวก | 20. จะปู้ | 42. หมูป่า | 42. กวะเท |
| 21. ปลา | 21. ง่าล่า | 43. หอย | 43. อะโหยะโละ |
| 22. ปู | 22. อะชะ | 44. ฮูก | 44. ฮ้อบุ |

ตารางที่ 10 ตัวเลข

| ภาษาไทย | ภาษาอาข่า | ภาษาไทย | ภาษาอาข่า |
|----------------|-----------------|--------------------|---------------|
| 1. หนึ่ง | 1. ติ | 26. สามสิบ | 26. สุ่มเซ้ |
| 2. สอง | 2. นหึ่ | 27. สี่สิบ | 27. เอ่อเซ้ |
| 3. สาม | 3. ชุ่ม | 28. ห้าสิบ | 28. หง่าเซ้ |
| 4. สี่ | 4. เอ่อ | 29. หกสิบ | 29. โกะเซ้ |
| 5. ห้า | 5. หง่า | 30. เจ็ดสิบ | 30. สิเซ้ |
| 6. หก | 6. โกะ | 31. แปดสิบ | 31. แหยะเซ้ |
| 7. เจ็ด | 7. สิ | 32. เก้าสิบ | 32. ไหว่เซ้ |
| 8. แปด | 8. แหยะ | 33. หนึ่งร้อย | 33. ติยะ |
| 9. เก้า | 9. ไหว่ | 34. หนึ่งร้อยหนึ่ง | 34. ติยะติ |
| 10. สิบ | 10. เซ้ | 35. หนึ่งร้อยสอง | 35. ติยะนหึ่ |
| 11. สิบเอ็ด | 11. เซ้ติ | 36. หนึ่งร้อยสาม | 36. ติยะชุ่ม |
| 12. สิบสอง | 12. เซ้นหึ่ | 37. หนึ่งร้อยสี่ | 37. ติยะเอ่อ |
| 13. สิบสาม | 13. เซ้ชุ่ม | 38. หนึ่งร้อยห้า | 38. ติยะหง่า |
| 14. สิบสี่ | 14. เซ้เอ่อ | 39. สองร้อย | 39. นหึ่ยะ |
| 15. สิบห้า | 15. เซ้หง่า | 40. สามร้อย | 40. ชุ่มยะ |
| 16. สิบหก | 16. เซ้โกะ | 41. สี่ร้อย | 41. เอ่อยะ |
| 17. สิบเจ็ด | 17. เซ้สิ | 42. ห้าร้อย | 42. หง่ายะ |
| 18. สิบแปด | 18. เซ้แหยะ | 43. หกร้อย | 43. โกะยะ |
| 19. สิบเก้า | 19. เซ้ไหว่ | 44. เจ็ดร้อย | 44. สิยะ |
| 20. ยี่สิบ | 20. นหึ่เซ้ | 45. แปดร้อย | 45. แหยะยะ |
| 21. ยี่สิบเอ็ด | 21. นหึ่เซ้ติ | 46. เก้าร้อย | 46. ไหว่ยะ |
| 22. ยี่สิบสอง | 22. นหึ่เซ้นหึ่ | 47. หนึ่งพัน | 47. ติณะ |
| 23. ยี่สิบสาม | 23. นหึ่เซ้ชุ่ม | 48. หนึ่งหมื่น | 48. ติหมื่อ |
| 24. ยี่สิบสี่ | 24. นหึ่เซ้เอ่อ | 49. หนึ่งแสน | 49. เซ้หมื่อ |
| 25. ยี่สิบห้า | 25. นหึ่เซ้หง่า | 50. หนึ่งล้าน | 50. ติยะหมื่อ |

ตารางที่ 11 สี (เหนือย่อ)

| ภาษาไทย | ภาษาอาหรับ | ภาษาไทย | ภาษาอาหรับ |
|------------|--------------|--------------|----------------|
| 1. สีขาว | 1. หย่อพลุ้ | 6. สีน้ำเงิน | 6. หย่อฟ็อนะ |
| 2. สีเขียว | 2. หย่อเย่ว | 7. สีเหลือง | 7. หย่อซ็ือ |
| 3. สีชมพู | 3. หย่อเหล่อ | 8. สีส้ม | 8. หย่อซ็ือเน |
| 4. สีดำ | 4. หย่อณะ | 9. สีฟ้า | 9. หย่อฟ็ือ |
| 5. สีแดง | 5. หย่อเน | 10. สีน้ำตาล | 10. หย่อซ็ือณะ |

ตารางที่ 12 คำสรรพนาม

| ภาษาไทย | ภาษาอาหรับ | ภาษาไทย | ภาษาอาหรับ |
|-----------------|-------------|-------------|---------------|
| 1. ฉัน | 1. หัง่า | 9. อะไร | 9. อะเจ็ยว |
| 2. เรา / พวกเรา | 2. อะดีอหมะ | 10. เมื่อไร | 10. อะเม็ยวะ |
| 3. ท่าน / เธอ | 3. นอ | 11. อย่างไร | 11. อะย็วะ |
| 4. พวกเขา | 4. นอหมะ | 12. ทำไม | 12. อะเจ่ออ่า |
| 5. หล่อน / มัน | 5. อะเหยาะ | 13. เท่าไร | 13. อะเม็ยะ |
| 6. เขา | 6. โฮ้วก่า | 14. ใคร | 14. อะซูก่า |
| 7. พวกเขา | 7. โฮ้วจุมะ | 15. ขนาดไหน | 15. อะฮ็ือ |
| 8. ที่ไหน | 8. อะเก่อกา | | |

ตารางที่ 13 เวลา / ฤดู (อะหย่า / อะหย่าม)

| ภาษาไทย | ภาษาอาหรับ | ภาษาไทย | ภาษาอาหรับ |
|------------|------------|------------|------------|
| 1. เวลา | 1. อะหย่า | 4. วัน | 4. น่อ |
| 2. ชั่วโมง | 2. หละ | 5. สัปดาห์ | 5. น่อจ็ือ |
| 3. นาที | 3. เพอะ | 6. เดือน | 6. บาลา |

ตารางที่ 13 เวลา / ฤดู (อะหย่า / อะหย่าม)(ต่อ)

| ภาษาไทย | ภาษาอ่าซ่า | ภาษาไทย | ภาษาอ่าซ่า |
|-----------------|------------------|------------------|-------------------|
| 7. ปี | 7. โคะ | 16. เดือนที่แล้ว | 16. มิน่อติ |
| 8. วันนี้ | 8. อิน่อ | 17. ปีนี้ | 17. ถิน่อโคะ |
| 9. เมื่อวานนี้ | 9. มิน่อ | 18. ปีหน้า | 18. อะคะนิหะโคะ |
| 10. วันขึ้น | 10. สุน่อ | 19. ปีที่แล้ว | 19. มิน่อโคะ |
| 11. พรุ่งนี้ | 11. นิส่อ | 20. ฤดู | 20. อะหย่าม |
| 12. มะรืนนี้ | 12. ซะแผ่ | 21. ฤดูร้อน | 21. จ้อล่า |
| 13. มะเรื่องนี้ | 13. แผ่คะ | 22. ฤดูฝน | 22. อูแยะหย่าม |
| 14. เดือนนี้ | 14. บาลาเฮ่อติ | 23. ฤดูหนาว | 23. ยอก่าก่าหย่าม |
| 15. เดือนหน้า | 15. คะนิส่อแผ่ซี | | |

ตารางที่ 14 เครื่องมือเครื่องใช้ (อุมเมียะ)

| ภาษาไทย | ภาษาอ่าซ่า | ภาษาไทย | ภาษาอ่าซ่า |
|------------|-------------------|------------------|------------------|
| 1. กรรไกร | 1. แทะดา | 14. เขียง | 14. ส่าเท้ |
| 2. กระจัง | 2. ก่ามะ | 15. ครก(ตำพริก) | 15. เฮาะหล่อ |
| 3. กระจอบ | 3. แพะเค้ว | 16. ครกกระเดื่อง | 16. ถ่อซุ่ม |
| 4. กะทะ | 4. หม้อหะยะ | 17. คีมคีบ | 17. จี้เยาะ |
| 5. กะละมัง | 5. มาละ | 18. เคียว | 18. แหะโก๊ะ |
| 6. กาน้ำ | 6. มือแซะ | 19. จอบ | 19. แฉะมะ |
| 7. แก้ว | 7. หนีก่อ | 20. จาน | 20. กือบ๊ะ |
| 8. แก้วน้ำ | 8. อี้จูดอหุ่มหมา | 21. ช้อน | 21. ชู่จะ |
| 9. ขวด | 9. มะจะ | 22. ชาม | 22. หุ่มหมา |
| 10. ขวาน | 10. เดอห้า | 23. เขือก | 23. อาจะ |
| 11. ชันน้ำ | 11. หน่าโบะ | 24. ด้าย | 24. สะคัง |
| 12. ชันโตก | 12. ห่อจะ | 25. ดินสอ | 25. สะโบ๊ะดาตู้ |
| 13. เข็ม | 13. อ่าเกาะ | 26. ตะเกียง | 26. หนะหมาชีหุ่ม |

ตารางที่ 14 เครื่องมือเครื่องใช้ (อุมเมียะ)(ต่อ)

| ภาษาไทย | ภาษาอาหรับ | ภาษาไทย | ภาษาอาหรับ |
|-----------------|----------------|--------------------|-----------------|
| 27. ตะเกียบ | 27. จูดา | 40. ไฟแชค | 40. แมดี |
| 28. เต้าไฟ | 28. มิจะชอบูม | 41. มีด | 41. มีแซ้ |
| 29. ถังน้ำ | 29. หละเซอ | 42. มั่ง | 42. บีชะ |
| 30. ถูย้อม | 30. แปะทัง | 43. ไม้กวาด | 43. หยะพล้อว |
| 31. ถ่านไฟฉาย | 31. พะถ่าอาลี | 44. ยา | 44. จากะ |
| 32. ถ่านหุงข้าว | 32. ท่าเกอ | 45. ร่ม | 45. บือชะ |
| 33. เทียนไข | 33. หง่าชะชิชอ | 46. วิทย์ | 46. มาเคาะ |
| 34. ปืน | 34. หมี่เบอะ | 47. สบู่ | 47. สะเบียวะ |
| 35. ผ้าห่ม | 35. อะบี | 48. สมุด / หนังสือ | 48. เสอโอะ |
| 36. ผ้าเช็ดตัว | 36. ผาจะ | 49. สาก | 49. ส่าที่ถ่อเจ |
| 37. ผาหม้อ | 37. ห่อพุ่ม | 50. เสื่อ | 50. อู้อะ |
| 38. พูก | 38. พะลี | 51. หมอน | 51. ยูหุ่ม |
| 39. ไฟฉาย | 39. พะถ่า | 52. หม้อ | 52. เอ่วหล่ง |

2. บทสนทนา

ตารางที่ 15 การทักทาย - แนะนำตัว (แห่งอ่อเออ - แะแหน่เออ)

| ประโยคภาษาไทย | ประโยคภาษาอาหรับ |
|--------------------------------|---|
| 1. ไปไหน | 1. อะกาอื่อเอ |
| 2. ไปสวน / ไปเที่ยว / กลับบ้าน | 2. หยะแหงะอื่อ / ดอแอก่าอื่อ / อี้คินโอะเล่มา |
| 3. ไปไหนมา | 3. อะกาอื่อโอะล่าเอ |
| 4. บ้านคุณอยู่ที่ไหน | 4. นออี้คินอะกาจ่าเอ |
| 5. ฉันอยู่ที่หมู่บ้านคอยผาหมี | 5. หง่าผาหมีพุจ้อเอ |
| 6. ผู้นำหมู่บ้านชื่ออะไร | 6. นอหมะพุเอออี้มะชอเมี่ยวอะจัวคัว |
| 7. พ่อ/แม่ อยู่บ้านไหม | 7. อะดา/อะมา อี้คินจ้อแฮมละ |

ตารางที่ 15 การทักทาย - แนะนำตัว (แห่งจ้อเออ - แ๊ะแหมเออ)(ต่อ)

| ประโยคภาษาไทย | ประโยคภาษาอ่าซ่า |
|---------------------------|-----------------------------------|
| 8. อยู่ / ไม่อยู่ | 8. จ้อแม / หมะจ้อ |
| 9. มีใครอยู่บ้านไหม / มี | 9. อี้คั้นอะชุกะจ้อเอ / จ้อมา |
| 10. เข้าบ้านได้ไหม | 10. อี้คั้นดาหละหย่าแหมโล |
| 11. ได้ / เชิญเข้ามา | 11. ดาหละหย่าแหม / อี้คั้นอู้เล่า |
| 12. นั่งสิ / เชิญตม่น้ำชา | 12. ต่อนีนี้อ้อ / เลาะบ่อต้อมะ |
| 13. ขอบคุณ | 13. กือหล่งหือมา |
| 14. จันชื่อ..... | 14. หง่าเซาะเมียว.... |
| 15. จันจะมาอยู่ที่นี่ | 15. หง่าเหอกาจ้อล้ามา |
| 16. ขอนอนบ้านคุณได้ไหม | 16. หน่อหุ้มหญ่หะแหมละ |
| 17. คุณจะกลับเมื่อไร | 17. นืออะเมียวโ๊ะอ้อเอ |
| 18. อีกสามสัปดาห์ | 18. สุ่มนอเอ่วนอน่าโ๊ะอ้อมา |

ตารางที่ 16 ครอบครัว (เหาะ)

| ภาษาไทย | ภาษาอ่าซ่า |
|-----------------------------------|-----------------------------------|
| 1. บ้านนี้อยู่ด้วยกันกี่คน | 1. หน่อเอออี้คั้นอะเมียวก่าจ้ออ่า |
| 2.คน | 2. ...ก่าจ้อแหม |
| 3. มีผู้ชาย/ผู้หญิง กี่คน | 3. อะลี/อะบู อะเมียวก่าจ้อเอ |
| 4. ผู้ชาย....คน ผู้หญิง....คน | 4. อะลี...ก่า อะบู...ก่า |
| 5. เธอมีพี่น้องกี่คน | 5. นืออะยี่อะหืออะเมียวก่าจ้อเอ |
| 6.คน | 6.ก่า |
| 7. จันมีพี่ชาย...คน น้องชาย....คน | 7. อี้โอะ...ก่า อะลีอะหือ...ก่า |
| 8. จันมีพี่สาว...คน น้องสาว...คน | 8. อี้หือ...ก่า อะบูอะหือ...ก่า |
| 9. พ่อแม่ของเธอยังมีชีวิตอยู่ไหม | 9. หน่อเอออะมาอะดาจ้อเมดิหละ |
| 10. พ่อตายแล้ว / แม่แก่มาก | 10. อะดาซีแหม / อะมาซ้อม่ออ้อแหม |
| 11. คุณมีภรรยาแล้วหรือยัง | 11. นือหือหย่า:ซ้อมาหล่า |
| 12. คุณมีสามีแล้วหรือยัง | 12. นืออ้อมจ่าอ้อมาหล่า |

ตารางที่ 16 ครอบครั้ว (เหยาะ) (ต่อ)

| ภาษาไทย | ภาษาอ่าซ่า |
|-------------------------------------|---|
| 13. มีแล้ว / ยังไม่มี / เลิกกันแล้ว | 13. จ้อมา / หมะจ้อ / ไซ้หมะ |
| 14. ลูกชายคนโตของคุณอายุเท่าไร | 14. หน่อเอออะลืออะหยีก่าอาเมียะไซ้ะซ้อล่า |
| 15. ลูกสาวคนโตของคุณอายุเท่าไร | 15. หน่อเอออะบู่อะหยีก่าอาเมียะไซ้ะซ้อล่า |
| 16. ลูกชายคนเล็กของคุณอายุเท่าไร | 16. หน่อเอออะลืออะหยีก่าอาเมียะไซ้ะซ้อล่า |
| 17. ลูกสาวคนเล็กของคุณอายุเท่าไร | 17. หน่อเอออะบู่อะหยีก่าอาเมียะไซ้ะซ้อล่า |
| 18. อายุ....ปีเดือน | 18. (จำนวนปี)ไซ้ะตะปะลา(จำนวนเดือน)ลี |

ตารางที่ 17 สุขภาพอนามัย (ม้อโดเหล่าชะเออ)

| ภาษาไทย | ภาษาอ่าซ่า |
|--|---|
| 1. คุณสบายดีหรือ | 1. นือจ้อซาโดเมียะหล่า |
| 2. สบายดี / ไม่สบาย | 2. จอซาโดเมียะ / จอซาหม่าโดยา |
| 3. คุณเป็นอะไร | 3. นืออ่าเจ้นะยา |
| 4. ฉันทปวดท้อง/ปวดหัว | 4. หงะอุมะนะยา / อู้ดู่เกาะยา |
| 5. ปวดมากไหม | 5. ห่อนี้ะนะเมียะหล่า |
| 6. ปวดมาก | 6. อุ่ม ห่อนี้ะนะเมียะ |
| 7. กินยาแล้วหรือ | 7. จากะจ่ามาหล่า |
| 8. กินแล้ว | 8. จากะจ่าหมะ |
| 9. ไปหาหมอแล้วหรือ | 9. หมอ จ้อก่าอี้หมะหล่า |
| 10. ยานี้กินอย่างไร | 10. จากะเฮออะโหยจ่า |
| 11. วันนี้กิน 4 เม็ด อีก 6 ชั่วโมงกิน 2 เม็ด เข้าวันพรุ่งนี้กิน 2 เม็ด วันมะรืนนี้กินอีก 2 เม็ด | 11. อีนอ เอ่ลีจ่าแน เฮอน่า โกะโมงนะะ หยิลิจ่า นีส้ออูส้อพอ หยิลิจ่า ชะแผน่อ หยิลิละอะจ่าเด |
| 12. ยานี้กินครั้งละครึ่งช้อนโต๊ะก่อนอาหาร | 12. จ่าก่าเฮอชู่จะถิอะแต่ดื้อเด ห่อจ่าหม่มฮู |
| 13. ยานี้กินครั้งละหนึ่งช้อนโต๊ะก่อนหลังอาหาร | 13. จ่าก่าเฮอชู่จะถิอะดื้อเด ห่อจ่าหม่มฮู |

ตารางที่ 17 สุขภาพอนามัย (มือโตเหล่าอะเออ)(ต่อ)

| ภาษาไทย | ภาษาอาซา |
|---------------------------------------|---|
| 14. ยานี้กินครึ่งละหนึ่งเม็ดหลังอาหาร | 14. จ่าก่าเฮอติโปะติสิจะเด ห่อจ่าจ่าเดะแน |
| 15. กินยาแล้วอาการดีขึ้นไหม | 15. จ่าก่าจะนะ อาจีหมือก้าล้าเมียะหล่า |
| 16. ควรอาบน้ำทุกวัน | 16. อี้จู้ยอน่องนะหียีเด |
| 17. ควรล้างมือก่อนกินข้าว | 17. ห่อจ่าจ่าแฮมฮู อะละหียีเด |
| 18. ควรดื่มน้ำต้ม | 18. อี้จู้ล่งตือเด |
| 19. ไม่ควรกินของดิบ | 19. ยอจุมถะจ่า |
| 20. ควรซักเสื้อผ้าบ่อย ๆ | 20. แมะไซ่วหย่อจือหย่อนาแหละฉี |
| 21. ควรตากผ้าห่มบ้าง | 21. อะปือบะแหละฝางา |
| 22. ทุกบ้านควรมีห้องส้วม | 22. เหยาะยุ่มเหยาะเฉ่ช้อยาจะหนุ่ม |
| 23. กินเนื้อกินผักทำให้มีกำลัง | 23. ส่าจี้ฮ้อฮ้อบะจ่าน่า ชะฮ้องล้าแฮม |

ตารางที่ 18 การทำมาหากิน (โปะจยะโปะตือเออ)

| ภาษาไทย | ภาษาอาซา |
|--|---------------------------------------|
| การเกษตร(ญาฮุ่ม) | |
| 1. ปีนี้คุณทำไร่/สวน หรือเปล่า | 1. จินี้โคะ นอญาฮุ่มหมาหล่า |
| 2. ทำ แต่ไม่มาก | 2. ฮุ่มม่า แอชอนิอาจีแต่ |
| 3. ไร่/สวนของคุณอยู่ไกลไหม | 3. นอเออญา ห่อม้อยชาแฮมหล่า |
| 4. ไกลนิดเดียว | 4. อ้าจিনিหมาช่าย่า |
| 5. ในไร่/สวนของคุณปลูกอะไร | 5. นอเออญา อะเจคาเอ |
| 6. ปลูกข้าวโพด กาแฟ ลิ้นจี่ | 6. อาตุ คาแพะ ลิจิจาหมา |
| 7. คุณปลูกผักในไร่/สวนไหม | 7. นอฮ้อปะคาถ่ามะละ |
| 8. ปลูกช้ มีผักกาด ถั่ว พริก และอื่น ๆ | 8. คาถ่ามะ ฮ้อปะ อ้าแบ สะพีโตะคาถ่ามะ |
| 9. พืชที่คุณปลูกพอกินไหม | 9. นอแนฮ้อปะฮ้อยไหย่คาเอ จ่าโละแฮมละ |
| 10. พอ / ไม่พอ | 10. จ่าโละแฮม / หมาจ่าโละฮ่า |

ตารางที่ 18 การทำมาหากิน (ปะจยะปะดื้อเออ)(ต่อ)

| ภาษาไทย | ภาษาอ่าซ่า |
|--|--|
| การค้าขาย (แจ่งกะ กะเออ) | |
| 1. คุณจะต่างขิงไปไหน | 1. นอเซาะจีถ่อเนอ่าก่าอื้อเอ |
| 2. ฉันจะเอาไปขายที่ตลาดในเมือง | 2. ห่งามิซุ่มแลเอถ่อเออะอื้อมา |
| 3. เวลานี้ขิงกิโลละเท่าไร | 3. อาหยุ่งเซาะจีถิกิไลอาเม็ยะเผ่วอ่า |
| 4. กิโลละ 20 บาท | 4. ถิกิไลหยิเซะบาทเผ่วแม |
| 5. ราคาสูงอย่างนี้ คงได้กำไรมากสินะ | 5. อ่าเผ่วยอเผ่วมิดาเนะ ห่อเม็ยะแจ่อล่าผ่า |
| 6. ไซ ปีนี้ได้กำไร แต่ปีที่แล้วขาดทุน | 6. ถินี่โคะแจ่อแม เอ๊ะคอะนิมิถินี่โคะมาก่าเออะ |
| 7. ปีนี้คุณลงทุนในการปลูกขิงเท่าไร | 7. นอจินี่โคะ พิวอาเม็ยะนิอู่โดเอ |
| 8. ประมาณ 5000 บาท | 8. ง่าพะบะผ่าแห่ม |
| 9. เงินที่ได้มา คุณเอาไปจ่ายอย่างไร | 9. นอสะด้าก่าผ่า อะแจ่อยุ่มจ่า |
| 10. ชื่อของ และฝากธนาคาร | 10. อุ่มเม็ยะเย้อ ที่เตอน่าระนาคานโอะถ่าอื้อหมา |
| 11. เคยกู้เงินจากใครไหม | 11. นอสะด้าสะพะฮ่อมะละ |
| 12. เคย จากกองทุนหมู่บ้าน บางทีก็จากเพื่อนบ้าน | 12. สะพะฮ่อหมา พุหย่าแบ ถิบะนำอะหยื่อะ หยื่อสะพะหมา |

ตารางที่ 19 โภชนาการ (จ่าเออติอเออ)

| ภาษาไทย | ภาษาอ่าซ่า |
|--|---|
| 1. กินข้าวแล้วหรือยัง | 1. นอห่อจ่าจ่าแดหมาหล่า |
| 2. ยังไม่ได้กิน / กำลังกิน / กินแล้ว | 2. หมาจ่าอ่าสิ / จ่าหุ่มหมา / จ่าแดหมา |
| 3. กินข้าวกับอะไร | 3. ห่อจ่าอ่าแจ่นแจ่อ |
| 4. กินข้าวกับน้ำพริก/ต้มปลา/หมูย่าง/ผัดผัก | 4. ส่าพี/ง่าสะจะ/ส่าจี้บะ/ห่อบะลู่ แน่จ่าหมา |
| 5. กินข้าวด้วยกันไหม | 5. ห่อจ่าถิกเกาะโล่วจ่าหมา |
| 6. ขอบคุณ อิ่มแล้ว | 6. กือเล่อฮื่อหมา ห่ง่าจ่าแดแนสะหมา |
| 7. คุณกินข้าวเข้ากี่โมง | 7. นอฮู่ฮ่อห่ออะเม็ยะโมงจ่าเอ |
| 8. ฉันไม่รู้เวลา แต่กินแล้วไปสวนเลย | 8. ห่ง่าอะย่มมะสียะยา แอะเฮาะนี่จ่าแดนำ ญ่าแหงะอื้อหมา |

ตารางที่ 19 โภชนาการ (จำเออด็อเออ)(ต่อ)

| ภาษาไทย | ภาษาอ่าซ่า |
|--|---|
| 9. ข้าวกลางวันห่อไปกินที่สวน | 9. นีก็องห่อชูแน่ ญ่าแหงะจำอี่มา |
| 10. ที่บ้านกินข้าวมือเย็นดีกมาก | 10. ง่าห्यूมอูจึห่อจำเออ โยะเม็ยะ |
| 11. คุณปรุงอาหารใส่อะไรบ้าง | 11. นอฮ่อโย้วจะกำ อะเจ้อะเจ็ดอเอ |
| 12. ใส่เกลือ พริก น้ำมัน ถั่วเน่า | 12. สะเดอะ สะพี กัวะซี อะซี ด็อหมา |
| 13. คุณเก็บเนื้อและผักไว้กินนาน ๆ ได้อย่างไร | 13. นอสำจึฮ้อเออฮ่อปะซ่องเม็ยงฮือะโหยโอดา เอ |
| 14. ฉันทำผักดอง ส่วนเนื้อหมักกับเกลือแล้ว ตากแห้ง | 14. ห่าฮ่อปะแซ่แซ่ สำจึนาสะเดอะแหล่แน่สะ โกะโกะหมา |
| 15. ฉันกินข้าวอร่อยมาก | 15. ห่าห่อจะจะฮ้อด็อคือหยะ |

ตารางที่ 20 ความเชื่อและพิธีกรรม (เจ้อเออกาเก๊าะฮอเอออะเผ่วเลาะ)

| ภาษาไทย | ภาษาอ่าซ่า |
|---|---|
| 1. คุณนับถือศาสนาอะไร | 1. นออะเผ่วลือล่อมาหละ |
| 2. ฉันนับถือศาสนาผี | 2. ห่าอะโพ้วอะพิล่อมา |
| 3. หมู่บ้านคุณมีหมอผีกี่คน | 3. นอเออพู เบ่วหม่ออะเม็ยะกาจอ่า |
| 4. ไม่มี / มี...คน | 4. ถิกามะจอยะ /กาจอแฮม |
| 5. หัวหน้าหมู่บ้านเป็นหมอผีด้วยไหม | 5. เจ่วมา เบ่วหม่อเกอะแฮมหล่า |
| 6. ไม่เป็น / เป็น | 6. มะเกอะหย่า / เกอะแฮม |
| 7. คนในหมู่บ้านไหว้พระหรือเปลา | 7. พูหย่าแผะฮ้ออูดู่เท่อแมหล่า |
| 8. ถ้ามีคนทำผิดผีจะลงโทษอย่างไร | 8. แหนะเออละเปอะนะ อะโจ้วเจ้อ่า |
| 9. เราปรับเป็นเหล้า ไก่ หมู | 9. จึบะ ญ่าจึ อะกวะ ยาโดแฮม |
| 10. ถ้าคนนอกทำผิดประเพณีต้องเสียค่าปรับ หรือไม่ | 10. หย่อเก๊ะหย่อจ้อเอออะฮ้อฮ่าลาเบ่อะนำ หย่าจึ แฮมละ |
| 11. แล้วแต่ผู้อาวุโสในหมู่บ้านตกลงกัน | 11. อะโป้วจอหม่อแน่แ้วย่าเกอะแฮม |
| 12. ทำไมคุณทำพิธีเรียกขวัญ | 12. ละด็ออะเจ้อะปะเอ |
| 13. เพราะเราเชื่อว่าขวัญออกจากร่างทำให้เจ็บ ป่วยหรือตายได้ | 13. ห่ามะนี่เจ่อนะ สะล้ามะหยะนำ นะละยะ เฮอะลียา |

ตารางที่ 21 การเดินทาง (ก่ามะเช่อเออ)

| ภาษาไทย | ภาษาอ่าซ่า |
|---|---|
| 1. คุณไปในเมืองบ๋อยใหม่ | 1. นอมิซุ่มเหมือหย่อจ๋ออะอีมาหล่า |
| 2. ทุกวัน / ทุกเดือน | 2. หย่อเน่อณะ / หย่อลีณะ |
| 3. คุณไปอย่างไร | 3. นออะใจ้วอีเอ |
| 4. เดินไป ขี่รถเครื่อง นั่งรถยนต์ | 4. ก่ามะเซ็นเซ็นอีมา ม่อเถาะเจ็ยะอีมา โล้วเจ็ยะอีมา |
| 5. คุณเคยไปเยี่ยมญาติต่างหมู่บ้านไหม | 5. นออะยี่อะหยี่จอกะอีมาละ |
| 6. เคยไป แต่ไม่บ่อย | 6. อีหมา เออะซ่อนี้ หย่อจอนะมะอี |
| 7. คุณมาอยู่ที่นี่ได้กี่ปีแล้ว | 7. เหอก่าจ้อหนุ่มอ่าเมี่ยะโอะคอลล่าหมา |
| 8. นานแล้วจำไม่ได้ / เพิ่งมาอยู่ | 8. มะโน้วถ่ายะยะ / หยุ่มเฮาะจอล่าเอ |
| 9. ใครชวนคุณมาอยู่ที่นี่ | 9. อะซูกะจ้อลล่า เเฮอก่าจอลล่าละ |
| 10. ไม่มีใครชวน | 10. ถীগ่ามะจ้อยะ |
| 11. อยู่ที่นี่ตั้งแต่เกิดแล้ว | 11. บอถาหน้า เเฮอก่าจอหนุ่มหมา |

ภาคผนวก ง

รูปภาพประกอบ

รูปภาพประกอบ

1. การดำรงชีพ



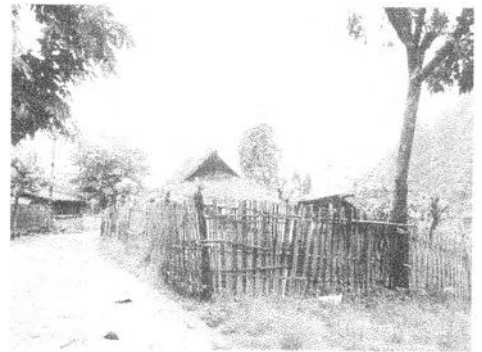
ภาพที่ 1 ทิวทัศน์หมู่บ้านปลายฟ้า



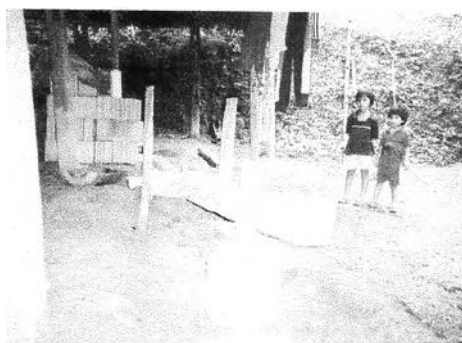
ภาพที่ 2 บ้านใต้ถุนสูง



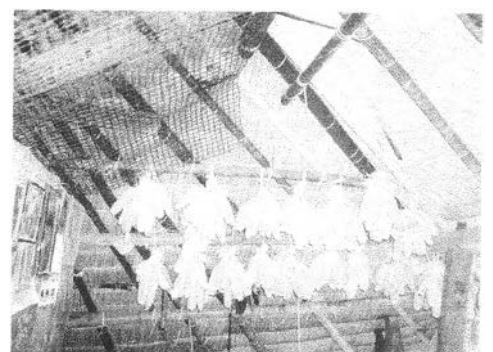
ภาพที่ 3 บ้านติดพื้น



ภาพที่ 4 รั้วบ้านไม้ไผ่



ภาพที่ 5 ครกกระเดื่อง



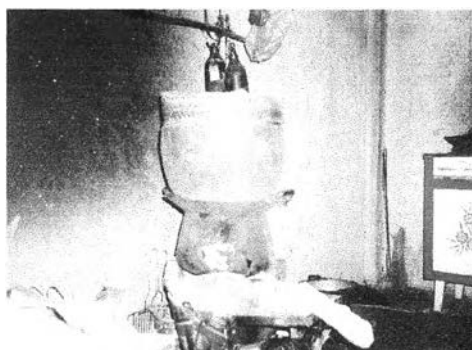
ภาพที่ 6 พันธุ์ข้าวโพด



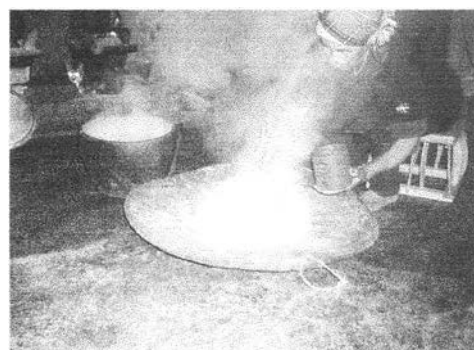
ภาพที่ 7 เลี้ยงหมูเพื่อพิธีกรรมทางศาสนา



ภาพที่ 8 ต้มกล้วย อาหารหมูอันโหด



ภาพที่ 9 การหุงข้าวด้วยไถที่ทำจากไม้



ภาพที่ 10 คนเพื่อให้ข้าวนิ่ม



ภาพที่ 11 ประกอบอาหารกลางวัน



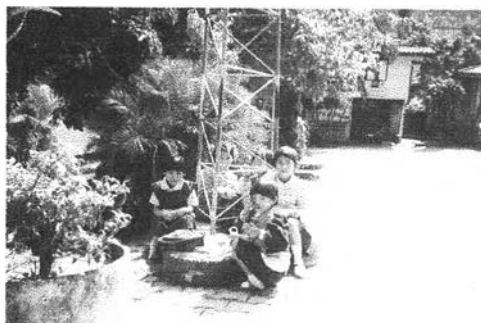
ภาพที่ 12 โต๊ะอาหาร(ชาย)



ภาพที่ 13 โต๊ะอาหาร(หญิง)



ภาพที่ 14 มื้อกลางวัน(ห่อมาเอง)



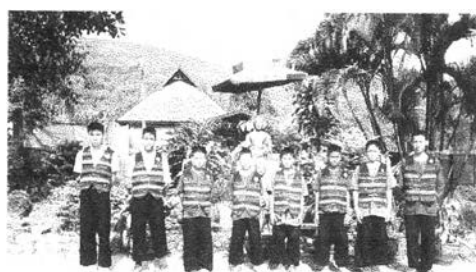
ภาพที่ 15 มุมอาหารกลางวัน(ห่อมาเอง)



ภาพที่ 16 มื้อกลางวัน(โรงเรียนจัดให้)



ภาพที่ 17 ตัดผมชาย (3 บาทต่อหัว)



ภาพที่ 18 การแต่งกายชาย(เด็ก)



ภาพที่ 19 การแต่งกายชาย(ผู้ใหญ่)



ภาพที่ 20 การแต่งกายหญิง(เด็ก)



ภาพที่ 21 การแต่งกายหญิง(ผู้ใหญ่)

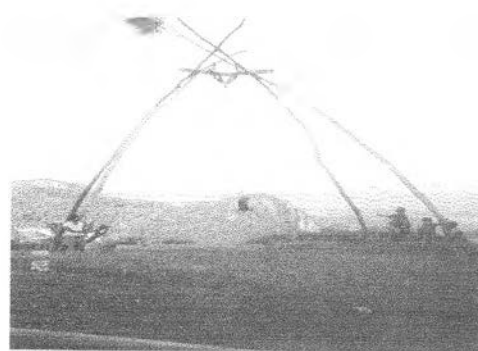


ภาพที่ 22 การแต่งกายหญิง(ผู้สูงอายุ)

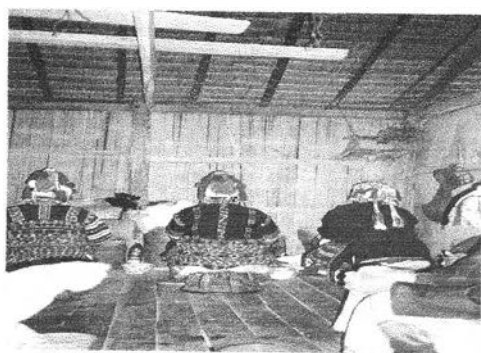
2. ศาสนา



ภาพที่ 23 ประตูหมู่บ้าน



ภาพที่ 24 ประเพณีไล่ชิงช้า



ภาพที่ 25 คนทรง



ภาพที่ 26 หลับตานั่งสมาธิ



ภาพที่ 27 ถวายเทียนพรรษา



ภาพที่ 28 ตักน้ำจากบ่อน้ำศักดิ์สิทธิ์



ภาพที่ 29 เจ้าบ่าว เจ้าสาว(ข้าวมือแรก)



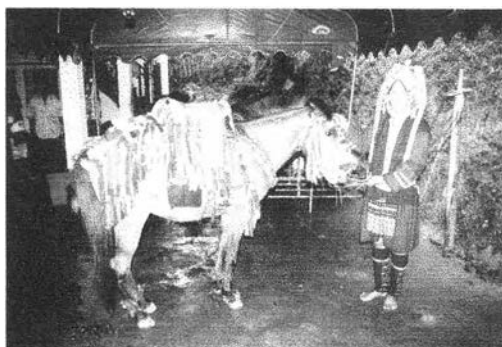
ภาพที่ 30 เซ่นไก่บูชาศาลขวัญข้าว



ภาพที่ 31 เซ่นหมูในงานศพ



ภาพที่ 32 เซ่นควายในงานศพ

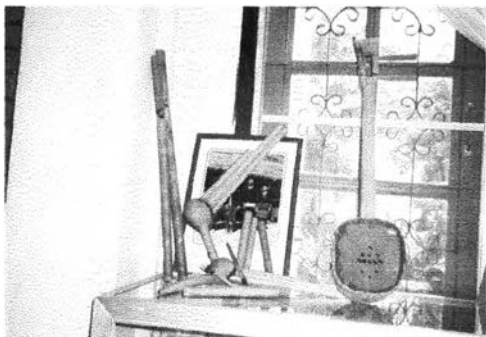


ภาพที่ 33 มอบม้าให้คนตายขึ้นไปปรโลก



ภาพที่ 34 หมอผีใหญ่สวดส่งวิญญาณ

3. ศิลปะ



ภาพที่ 35 เครื่องดนตรี



ภาพที่ 36 เล่นไม้ตะเกียบ(งานศพ)



ภาพที่ 37 ร้องเพลงนำวิญญานสู่ปรโลก(งานศพ)



ภาพที่ 38 เล่นกระโดดยาง



ภาพที่ 39 เล่นหมากเก็บ

4. สังคม



ภาพที่ 40 ยามเช้าหน้าเสาธง



ภาพที่ 41 รวมกลุ่มกันเล่นหลังเลิกเรียน



ภาพที่ 42 หลากหลายอิริยาบถในชั้นเรียน



ภาพที่ 43 เรียนรู้นอกห้องเรียน



ภาพที่ 44 ช่า ช่า ช่า หอมชื่นใจ



ภาพที่ 45 อ่าน - เขียน ภาษาไทย



ภาพที่ 46 อบรมคุณธรรม-จริยธรรม



ภาพที่ 47 ไหว้ครู



ภาพที่ 48 ผูกข้อมือ(วันแม่)



ประวัติผู้เขียนวิทยานิพนธ์

นางสาวเสาวลักษณ์ อัสวยิ่งถาวร เกิดวันที่ 31 ธันวาคม 2517 ที่อำเภอแม่สาย จังหวัดเชียงราย สำเร็จการศึกษาปริญญาครุศาสตรบัณฑิต (เกียรตินิยมอันดับ1) สาขาการศึกษา วิชาเอกการประถมศึกษา จากสถาบันราชภัฏเชียงใหม่ ในปีการศึกษา 2539 และเข้าศึกษาต่อ ในหลักสูตรปริญญาครุศาสตรมหาบัณฑิต สาขาวิชาประถมศึกษา ภาควิชาประถมศึกษา คณะครุศาสตร์ จุฬาลงกรณ์มหาวิทยาลัย เมื่อปีการศึกษา 2543 ปัจจุบันรับราชการครูตำแหน่ง อาจารย์ 1 ระดับ 4 โรงเรียนเจ้าพ่อหลวงอุปถัมภ์ ๙ อำเภอแม่สาย จังหวัดเชียงใหม่