

## บทที่ 5

### การวิเคราะห์และตีความข้อมูล

การวิเคราะห์ข้อมูลคือกระบวนการจัดระเบียบ หาโครงสร้างและหาความหมายของข้อมูลที่รวบรวมมา นี่เป็นกระบวนการที่ยากและละเอียดอ่อน ไม่มีขั้นตอนที่ชัดเจน ต้องใช้เวลามาก และต้องการความคิดสร้างสรรค์อย่างมากด้วย แต่ก็มีสิ่งที่ชวนให้อยากรู้และอยากติดตาม การวิเคราะห์ข้อมูลเชิงคุณภาพไม่ได้ดำเนินไปแบบเป็นเส้นตรงอย่างหมดจด เป็นการค้นหาข้อความทั่ว ๆ ไปที่จะบอกความสัมพันธ์ของสิ่งต่าง ๆ เป็นการสร้างแนวความคิด สร้างทฤษฎีขึ้นมาจากข้อมูลระดับรากฐานเลขที่เดียว (Marshall and Rossman, 1989 : 112) เช่นเดียวกัน ในการวิเคราะห์สภาพการณ์ของเด็กและเยาวชนไร้สัญชาติในประเทศไทย : กรณีศึกษา บุคคลที่มีบิดาและมารดาเป็นแรงงานต่างด้าวเข้าเมืองโดยผิดกฎหมายในอำเภอเมือง จังหวัดสมุทรสาครนั้น ผู้วิจัยได้นำทฤษฎีและแนวคิดมาเป็นกรอบในการวิเคราะห์และตีความข้อมูลดังต่อไปนี้

1. กรอบแนวคิดเรื่องบุคคลไร้สัญชาติ เพื่อใช้เป็นเกณฑ์ในการคัดเลือกกรณีศึกษาและอธิบายสาเหตุของการตกอยู่ในภาวะไร้สัญชาติของเด็กและเยาวชน
2. กรอบแนวคิดตามอนุสัญญาว่าด้วยสิทธิเด็ก เพื่อให้เห็นภาพของการเข้าถึงบริการขั้นพื้นฐานของกรณีศึกษาว่าเป็นไปตามแนวคิดดังกล่าวหรือไม่ อย่างไร
3. ทฤษฎีการอพยพเข้าและการรับผู้อพยพโดยพิจารณาผลกระทบต่อสังคมเจ้าบ้านเพื่อใช้อธิบายถึงผลกระทบและผลสืบเนื่องของกรณีศึกษาต่อชุมชน

โดยแบ่งประเด็นในการวิเคราะห์และตีความข้อมูลออกเป็น 3 ประเด็น ได้แก่

- 5.1 ประเภทและสาเหตุของการตกอยู่ในภาวะไร้สัญชาติ
- 5.2 การเข้าถึงบริการขั้นพื้นฐานด้านต่าง ๆ 4 ด้าน
- 5.3 ผลสืบเนื่องและผลกระทบของกรณีศึกษาต่อชุมชน

โดยในการศึกษาเรื่องสภาพการณ์ของเด็กและเยาวชนไร้สัญชาติในประเทศไทย กรณีศึกษานักลกรับจ้างและมารดาเป็นแรงงานต่างด้าวเข้าเมืองโดยผิดกฎหมายในอำเภอเมือง จังหวัดสมุทรสาครนี้ ผู้วิจัยได้สัมภาษณ์กรณีศึกษาจำนวน 20 คน โดยแบ่งเป็นกลุ่มเด็กจำนวน 10 คน และกลุ่มเยาวชนจำนวน 10 คน ในหัวข้อต่าง ๆ ดังนี้

1. ข้อมูลเกี่ยวกับเด็ก
2. สาเหตุของการตกอยู่ในภาวะไร้สัญชาติ

3. การเข้าถึงบริการขั้นพื้นฐานตามสิทธิหลักๆในอนุสัญญาว่าด้วยสิทธิเด็ก 4 ด้าน
  - 3.1 ด้านการรักษาพยาบาล
  - 3.2 ด้านการศึกษา การพักผ่อน และการเข้าร่วมกิจกรรมทางวัฒนธรรม
  - 3.3 ด้านการได้รับการปกป้อง ดูแลจากการถูกเอารัดเอาเปรียบ กดขี่
  - 3.4 ด้านการมีส่วนร่วม เสรีภาพ ในกิจกรรมต่าง ๆ ของสังคม

5) กรณีศึกษาจำนวน 20 กรณีศึกษา

ในการศึกษาเรื่องสภาพการณ์ของเด็กและเยาวชนไร้สัญชาติในประเทศไทย กรณีศึกษานุคคลที่มีบิดาและมารดาเป็นแรงงานต่างด้าวเข้าเมืองโดยผิดกฎหมายในอำเภอเมือง จังหวัดสมุทรสาครนี้ ผู้วิจัยได้สัมภาษณ์กรณีศึกษาจำนวน 20 คน โดยแบ่งเป็นกลุ่มเด็กจำนวน 10 คน และกลุ่มเยาวชนจำนวน 10 คน ในหัวข้อต่าง ๆ ดังนี้

1. ข้อมูลเกี่ยวกับตัวเด็ก
2. สาเหตุของการตกอยู่ในภาวะไร้สัญชาติ
3. การเข้าถึงบริการขั้นพื้นฐานตามสิทธิหลักๆในอนุสัญญาว่าด้วยสิทธิเด็ก 4 ด้าน
  - 3.1 ด้านการรักษาพยาบาล
  - 3.2 ด้านการศึกษา การพักผ่อน และการเข้าร่วมกิจกรรมทางวัฒนธรรม
  - 3.3 ด้านการได้รับการปกป้อง ดูแลจากการถูกเอารัดเอาเปรียบ กดขี่(ความปลอดภัยในชีวิต)
  - 3.4 ด้านการมีส่วนร่วม เสรีภาพในกิจกรรมต่าง ๆ ของสังคม

ดังรายละเอียดต่อไปนี้

จากกรณีศึกษาทั้ง 20 คนข้างต้น ผู้วิจัยได้จัดกลุ่มเพื่อแสดงผลการศึกษาออกเป็น 2 กลุ่ม ดังนี้

1. กลุ่มเด็ก ได้แก่ กรณีศึกษา เอ, หลง, เบียร์, อร, ศักดิ์, แพรว, น้ำตาล, ชัย, สา, และดาว ซึ่งกรณีศึกษาทั้งหมดเป็นตัวแทนของเด็กที่อยู่ในข่ายของการไร้สัญชาติที่มีอายุไม่เกิน 18 ปี
  2. กลุ่มเยาวชน ได้แก่กรณีศึกษา อ้อย, น้ำผึ้ง, บี, นาง, น้อย, ชาย, น้ำ, มะวิง, ชาติ และระกรณีศึกษาทั้งหมดเป็นตัวแทนของเยาวชนที่อยู่ในข่ายของการไร้สัญชาติที่มีอายุตั้งแต่ 18-24 ปี
- และในการอภิปรายข้อมูลได้ให้กรณีศึกษาทั้ง 20 คนเป็นตัวแทนของแรงงานต่างด้าวในรุ่น(Generation) ที่ 2 คือ กลุ่มบุคคลที่เกิดและเติบโตในประเทศไทย โดยให้กลุ่มเด็กเป็นรุ่น

ที่ 2B ในช่วงเวลาของปี 2000 ที่ส่วนใหญ่ยังคงอยู่ในวัยเรียน และกลุ่มเยาวชนให้เป็นรุ่นที่ 2A ในช่วงเวลาของปี 1980 ที่ส่วนใหญ่เข้าสู่กระบวนการขายแรงงานแล้ว และเพื่อให้เห็นภาพของความแตกต่างหรือความคล้ายคลึงของการเข้าถึงบริการของบุคคลเหล่านี้ ผู้วิจัยจึงได้ให้กลุ่มของบิดามารดาของเด็กและเยาวชนกลุ่มนี้ เฉพาะผู้ที่เป็นแรงงานต่างด้าวที่เกิดในประเทศไทยตั้งแต่ก่อนแล้วอพยพเข้ามาในประเทศไทยเป็นตัวแทนของบุคคลรุ่นที่ 1 ดังตารางต่อไปนี้

ตารางที่ ตารางจำแนกรุ่นของผู้อพยพ

รุ่นที่	ที่มา	ช่วงวัย	ช่วงเวลา
1	เกิดที่ประเทศต้นทางและอพยพเข้ามาในประเทศไทย	วัยทำงาน	ก่อน 1980
2A	เกิดในประเทศไทย	ก่อนวัยเรียน-วัยเรียน	2000
2B	เกิดในประเทศไทย	วัยทำงาน	1980

ได้มีการแบ่งกรณีศึกษาตามสภาพชุมชนที่อยู่อาศัยใน 2 แบบ ได้แก่

1. สภาพชุมชนแบบผสม
2. สภาพชุมชนแบบที่มีเพียงกลุ่มแรงงานต่างด้าว

ดังมีรายละเอียดดังนี้

## 5.1 ประเภทและสาเหตุของการตกอยู่ในภาวะไร้สัญชาติ

### 5.1.1 ประเภทของเด็กและเยาวชนที่คาดว่าจะไร้สัญชาติในประเทศไทยและในอำเภอเมืองจังหวัดสมุทรสาคร

“สัญชาติ” เป็นห้อยคำทางกฎหมายซึ่งหมายความว่า “ความสัมพันธ์ในทางกฎหมายระหว่างปัจเจกชนคนหนึ่งกับรัฐหนึ่ง ในลักษณะที่ปัจเจกชนตกอยู่ภายใต้อำนาจอธิปไตยในทางบุคคลของรัฐนั้น” สัญชาติจึงเป็นนิติสัมพันธ์ระหว่างรัฐและเอชนที่ก่อให้เกิดสถานภาพ “คนชาติ” แก่บุคคลผู้เป็นกรณีในนิติสัมพันธ์ (พันธุ์ทิพย์ กาญจนะจิตรา สายสุนทร, 2544 : 23) แต่หากบุคคลผู้นั้นไม่มีความสัมพันธ์ในทางกฎหมายของประเทศใดประเทศหนึ่งแล้วไซ้ สถานภาพความเป็น “คนชาติ” หนึ่งชาติใดก็ไม่สามารถบังเกิดขึ้นได้เลย สำหรับประเทศไทยนั้น หน่วยงานที่เป็นผู้รับผิดชอบในการจดทะเบียนรับรองบุคคลเป็นสมาชิกของประเทศคือ กระทรวงมหาดไทย ซึ่งในปัจจุบัน กระทรวงมหาดไทยได้มีการแบ่งประเภทของบุคคลที่เป็นชนกลุ่มน้อยใน

1. ญวนอพยพ คือ กลุ่มคนเวียดนามที่หลบหนีการปราบปรามของฝรั่งเศสเข้ามาประเทศไทยในปี พ.ศ. 2488 – 2489 จะหลบหนีเข้ามาอาศัยอยู่ในประเทศไทยใน 13 จังหวัดคือ นครพนม มุกดาหาร หนองคาย อุบลราชธานี อุดรธานี ยโสธร สกลนคร ปราจีนบุรี สระแก้ว พัทลุง สุราษฎร์ธานี อำนาจเจริญ

กลุ่มที่เราถือว่าเป็นขบวนการอพยพ คือกลุ่มที่เข้ามาอยู่ในปี พ.ศ. 2488, 2489 เท่านั้น กลุ่มที่เข้ามาอยู่ก่อนหรือหลังจากปีนี้ถือว่าเป็นญวนอพยพ เพราะญวนอพยพกลุ่มนี้มีมติคณะรัฐมนตรีเมื่อวันที่ 17 มีนาคม 2535 อนุมัติให้สัญชาติไทยกับบุตรหลานที่เกิดในประเทศไทย และให้สถานะคนเข้าเมืองโดยชอบด้วยกฎหมายแก่ญวนชั้นบิดามารดา บัตรญวนอพยพสีขาวขอรับน้ำเงิน

2. อดีตทหารจีนคณะชาติ (อดีต ทจช.) คืออดีตทหารกองพล 93 ของไต้หวันที่ย้ายไปจีนแผ่นดินใหญ่แล้วกลับเข้ามาอยู่ทางใต้ของจีนที่ติดกับพม่าพอเจียงไคเช็คแพ้กองพล 93 นี้หนีไปเกาะไต้หวันไม่ทันก็อยู่ตรงนี้และพอพม่าได้เอกราชก็จับไล่กองพล 93 เลขเข้ามาอยู่ในประเทศไทย และอยู่ในเขตจังหวัดเชียงใหม่ เชียงราย และแม่ฮ่องสอน ตั้งแต่ปี พ.ศ. 2493 อดีตทหารจีนคณะชาติมีมติ ค.ร.ม. ตั้งแต่ปี พ.ศ. 2527 ให้สัญชาติไทยกับบุตรหลานที่เกิดในเมืองไทยและให้สถานะเข้าเมืองโดยถูกต้องกฎหมายแก่บิดามารดา บัตรทหารจีนคณะชาติจะเป็นบัตรสีขาวสำรวจไว้มีจำนวน 7,814 คน

3. จีนฮ่ออพยพพลเรือน เป็นกลุ่มคนจีนที่อ้างว่าเป็นญาติพี่น้องกับอดีตทหารจีน คณะชาติเข้ามาตั้งแต่ปี พ.ศ. 2479จนถึงปี 2504 ทางราชการเห็นว่าทหารจีนคณะรัฐชาติและจีนฮ่ออพยพเคยช่วยทางราชการทำคุณประโยชน์ให้กับเมืองไทยโดยต่อต้านคอมมิวนิสต์ในสมัยนั้นจึงมีมติ ค.ร.ม. ปี พ.ศ. 2527 ให้สัญชาติไทยแก่บุตรหลานที่เกิดในประเทศไทยและให้สถานะเข้าเมืองโดยชอบด้วยกฎหมายแก่ชั้นบิดามารดา บัตรจีนฮ่ออพยพจะเป็นบัตรสีเหลืองสำรวจไว้มีจำนวน 7,814 คน

4. จีนฮ่ออิสระ คือกลุ่มคนจีนที่หลบหนีเข้าเมืองมาอยู่ในประเทศไทยแต่จะไปอ้างว่าเป็นญาติกับกลุ่มอดีตทหารจีนคณะชาติ หรือจีนฮ่ออพยพทางราชการไม่เชื่อ จึงแยกให้เป็นอีกกลุ่มซึ่งหลบหนีเข้าเมืองมาตั้งแต่ปี พ.ศ. 2505 จนถึงปี 2532 ทาง สมช. ได้มีนโยบายที่จะไม่ให้คนจีนหลบหนีเข้าเมืองเพิ่มขึ้นอีก จึงให้ส่วนการทะเบียนราษฎร คือ ท.ร. 13 และบัตรประจำตัวควบคุมไว้ในเขตจังหวัดเชียงใหม่ เชียงราย พะเยา แม่ฮ่องสอน บัตรจะเป็นบัตรสีส้มสำรวจไว้มีจำนวน 16,581คน จีนฮ่อขณะนี้มมีมติ ค.ร.ม. เมื่อวันที่ 29 สิงหาคม พ.ศ. 2543 ให้บิดาหรือมารดาที่อพยพเข้ามาก่อนวันที่ 3 ตุลาคม พ.ศ. 2528 ได้ไปสำคัญประจำตัวคนต่างด้าวและบุตรให้ได้สัญชาติไทย

5. อดีตโจรคอมมิวนิสต์มลายา (จคม.) คือกลุ่มผู้ร่วมพัฒนาชาติไทยที่เป็นโจรจีน คอมมิวนิสต์มลายา หรือพรรคคอมมิวนิสต์ที่อยู่ในมาเลเซียเก่า จะอยู่ในจังหวัดยะลา นราธิวาส และสงขลา ได้เข้ามามอบตัวกับทางการเมื่อปี 2530 และเป็นนโยบายทางราชการในการให้สัญชาติไทยกับบุตรที่เกิดในเมืองไทย คือ กลุ่มพรรคคอมมิวนิสต์มลายาบางกลุ่มที่อาศัยอยู่พื้นที่ในประเทศไทยอยู่นานแล้ว และเมื่อมีลูกและมีหลักฐานว่าเกิดในประเทศไทย ทางราชการก็จะให้สัญชาติไทยตามมติ ค.ร.ม. เมื่อปี พ.ศ. 2531 และให้สถานะผู้ที่ไม่ได้เกิดในประเทศไทยเป็นผู้ที่เข้าเมืองโดยชอบด้วยกฎหมาย บัตรของกลุ่ม จคม. จะเป็นสีเขียว

6. ไทยลื้อ ตามประวัติบอกว่าเข้ามาในประเทศไทยประมาณ 300 ปีมาแล้ว เป็นกลุ่มคนที่มีเชื้อสายไทยที่อยู่ในแคว้นสิบสองจุไทย / สิบสองปันนา มณฑลยูนนานในประเทศจีน ไทยลื้ออพยพเข้ามาอยู่ในประเทศไทยในเขตจังหวัดเชียงใหม่ เชียงราย พะเยา มีมติ ค.ร.ม. เมื่อวันที่ 17 มีนาคม 2535 ให้สัญชาติไทยกับบุตรที่เกิดในเมืองไทยและให้สถานะเป็นคนต่างด้าวเข้าเมืองโดยชอบด้วยกฎหมายแก่ชั้นบิดา มารดา บัตรจะเป็นสีส้มสำรวจไว้มีจำนวน 3,245 คน

7. ลาวอพยพ เป็นกลุ่มของคนลาวซึ่งจริง ๆ แล้วมีญาติพี่น้องอยู่เมืองไทยเข้ามาสมัครบกรัวในประเทศไทยโดยอาศัยอยู่ในจังหวัดที่ติดกับประเทศลาว เช่น หนองคาย อุบลราชธานี เลย อุดรดิษฐ์ นครพนม มุกดาหาร พะเยา เชียงราย และน่าน และในขณะนั้นมี ปว. 337 ประกาศออกมาใช้พวกนี้เข้ามาแต่งงานกับคนไทยพอมีลูก ลูกก็ไม่ได้สัญชาติไทยตัวเองก็ยัง

เป็นลาวอยู่มาตอนหลังมีพระราชบัญญัติชาติ ฉบับที่ 2 พ.ศ. 2535 ออกมาปรากฏว่าถ้าบิดาหรือมารดาเป็นไทยลูกก็ได้สัญชาติไทยไป บัตรลาวอพยพทำครั้งแรกเมื่อปี พ.ศ. 2534 การไปต่อบัตรครั้งที่ 2 ปี พ.ศ. 2540 ยอดจะลดลงไป เพราะลูกที่แต่ก่อนเป็นลาวจะเป็นไทยไปหมด บัตรจะเป็นสีฟ้าขอรับเงินสำรวจไว้มีจำนวน 15,713 คน

8. เนปาลอพยพ คือคนเนปาลที่อาศัยอยู่ในพม่า เพราะเมื่อก่อนพม่าและเนปาลเป็นอาณานิคมของอังกฤษ พวกนี้จะเข้ามาพร้อม ๆ กันกับผู้พลัดถิ่นสัญชาติพม่า หรือสมัยสงครามโลกครั้งที่ 2 พอพม่าได้เอกราชพม่าไม่ยอมให้อยู่จึงจับไล่เข้ามาในประเทศไทยมีอยู่แห่งเดียวที่เป็นเขตควบคุมคืออำเภอทองผาภูมิ จังหวัดกาญจนบุรี บัตรจะเป็นบัตรสีเขียว เนปาลอพยพขณะนี้ไม่มีมติ ค.ร.ม.เมื่อวันที่ 29 สิงหาคมพ.ศ. 2543 ให้บิดาหรือมารดาที่อพยพเข้ามาก่อน 3 ตุลาคม พ.ศ. 2528 ได้ไปสำคัญประจำตัวคนต่างด้าวและบุตรให้ได้สัญชาติสัญชาติไทย

9. กลุ่มผู้พลัดถิ่นสัญชาติพม่าเชื้อสายไทย เป็นคนละกลุ่มกับผู้พลัดถิ่นสัญชาติพม่าหมายความว่า

1) พวกนี้แต่ก่อนเป็นคนไทยติดแผ่นดินอยู่ แต่เกิดจากการแบ่งดินแดนระหว่างไทยกับอังกฤษ ภายหลังดินแดนส่วนนั้นกลายเป็นของพม่า

2) เป็นกลุ่มคนไทยที่เข้าไปค้าขายหรือเข้าไปทำกินอยู่ในพม่ากลุ่มนี้ไปอยู่ประมาณ 40 -50 ปีที่แล้วตอนหลังในพม่าเกิดการกวาดล้างชนกลุ่มน้อย พวกนี้ก็อพยพเข้ามาในเมืองไทยจะมาอยู่แถวจังหวัดประจวบคีรีขันธ์ ชุมพร ระนอง และตาก

กลุ่มนี้ทางราชการถือว่าเป็นคนไทยไม่ใช่พม่าและไม่ใช่นักไทยเชื้อสายอื่นจึงมีมติให้สัญชาติไทยโดยการแปลงสัญชาติไม่เหมือนกับการให้ลักษณะสัญชาติไทยในลักษณะที่ให้กับยวนบัตรเป็นบัตรสีเหลืองขอรับเงิน

10. ผู้พลัดถิ่นสัญชาติพม่า คือชนกลุ่มน้อยที่อยู่ในประเทศพม่าซึ่งเข้ามาอยู่ในประเทศไทย 20 กว่าปีแล้วจริง ๆ แล้วไม่ใช่คนสัญชาติพม่า แต่ประเทศไทยเข้าใจเองว่าพวกนี้ที่อยู่ในพม่าก็จะได้สัญชาติพม่า พวกนี้ส่วนใหญ่เป็นมอญ กะเหรี่ยง ไทยใหญ่ ละว้า พวกนี้จะอยู่ในพม่าและหลบหนีเข้ามาอยู่ในประเทศไทย ก่อนวันที่ 9 มีนาคม 2519 เหตุที่เราถือเอาวันที่ 9 มีนาคม 2519 เป็นวันตัดสินก็เพราะว่า กระทรวงมหาดไทยได้ออกประกาศของกระทรวงมหาดไทยลงวันที่วันนี้ห้ามบุคคลที่อยู่ในประเทศพม่าหลบหนีเข้ามาในประเทศไทยอีกเพราะฉะนั้นถ้าคนที่เข้ามา ก่อนวันที่ 9 มีนาคม 2519 เราถือว่าเป็นผู้พลัดถิ่นชาวพม่าแต่ถ้าหลงเข้ามาหลังวันที่ 9 มีนาคม 2519 ถือว่าเป็นผู้หลบหนีเข้าเมืองพวกนี้จะอยู่ในจังหวัดเชียงใหม่ เชียงราย แม่ฮ่องสอน ประจวบคีรีขันธ์ ตาก ราชบุรี ชุมพร และระนอง บัตรจะเป็นสีชมพู

ผู้พลัดถิ่นสัญชาติพม่าขณะนี้มีมติ ค.ร.ม. เมื่อวันที่ 29 สิงหาคม พ.ศ. 2543 ให้บิดาหรือมารดาที่อพยพเข้ามาก่อนวันที่ 3 ตุลาคม พ.ศ. 2528 ได้ไปสำคัญประจำตัวคนต่างด้าวและบุตรให้ได้สัญชาติไทย

11. ผู้หลบหนีเข้าเมืองมาจากพม่า ประเภทมีถิ่นที่อยู่ถาวร ซึ่งเป็นกลุ่มที่กำลังมีปัญหาอยู่ เป็นกลุ่มที่เข้ามาหลังวันที่ 9 มีนาคม 2519 เข้ามาอยู่ในจังหวัดที่มีผู้พลัดถิ่นสัญชาติพม่าเหมือนกันบัตรจะเป็นสีส้ม

12. ผู้หลบหนีเข้าเมืองมาจากพม่า ประเภทที่เข้ามาใช้แรงงาน คือบุคคลสัญชาติพม่าที่หลบหนีเข้ามาใช้แรงงานในประเทศไทยตามจังหวัดชายแดนที่ติดกับพม่า เช่น ระนอง เชียงราย ตาก แม่ฮ่องสอน และกาญจนบุรี ส่วนมากพวกนี้จะไม่มียุติบัตรที่ออกโดยรัฐบาลไทยอยู่กับนายจ้าง ซึ่งถือว่าเป็นผู้หลบหนีเข้าเมืองแต่ทางรัฐบาลมีนโยบายผ่อนผันในกรณีที่ทำคนไทยมารับจ้างไม่ได้เฉพาะกรณีเป็นบางจังหวัดไป มีการจัดทำทะเบียนและบัตรครั้งแรกในปลายปี พ.ศ. 2536 – พ.ศ. 2537 บัตรจะเป็นสีม่วงกลุ่มนี้มีมติ ค.ร.ม. วันที่ 17 มีนาคม 2535 เป็นการผ่อนผันให้เข้าใช้แรงงานเป็นมติ ค.ร.ม. เกี่ยวกับแรงงานครั้งแรกในตอนนั้น

13. บุคคลพื้นที่สูง และชาวเขา ชาวเขาเป็นชนกลุ่มน้อยที่ตั้งถิ่นฐานอยู่ในบริเวณป่าเขา ซึ่งเป็นที่สูงในเขตจังหวัดทางด้านทิศเหนือลงไปทางด้านทิศตะวันตกของประเทศจำนวน 20 จังหวัดได้แก่เชียงใหม่ เชียงราย แม่ฮ่องสอน ลำพูน ลำปาง พะเยา ตาก สุโขทัยน่าน กำแพงเพชร แพร่ พิชญ์โลก เพชรบูรณ์ เลย อุทัยธานี กาญจนบุรี สุพรรณบุรี ราชบุรี เพชรบุรี และประจวบคีรีขันธ์

บัตรประจำตัวบุคคลบนพื้นที่สูง(บัตรชาวเขา) หรือบัตรสีฟ้ามีมติ ค.ร.ม. เมื่อวันที่ 5 มิถุนายน พ.ศ. 2533 ให้จัดสำรวจบุคคลพื้นที่สูงเฉพาะในปี 2533 กับ 2534 ใน 20 จังหวัดคนที่ทำก็จะมีทะเบียนสีเหลืองกับบัตรสีฟ้า การทำบัตรพื้นที่สูงในตอนนั้นจะเน้นชาวเขาและชนกลุ่มน้อยที่อยู่ร่วมกับชาวเขาในพื้นที่นั้นด้วยจึงอาจมีทั้งไทยใหญ่ จีน พม่า ลาว ฯลฯ ที่อยู่ในพื้นที่สูงพื้นที่สูงตามความหมายคือพื้นที่ลาดชันตั้งแต่ร้อยละ 35 (ประมาณ 18 องศา)ขึ้นไปและสูงกว่าระดับน้ำทะเล 500 เมตร เพราะฉะนั้นคนที่อยู่ในพื้นที่นี้สามารถที่จะทำบัตรพื้นที่สูงนี้ได้ ในการที่ทำบัตรพื้นที่สูงขณะนั้น ไม่ได้แยกว่าใครเป็นชาวเขาในเป็นชาวเขานอก บัตรพื้นที่สูง

ดังนั้นในกรณีชาวเขาที่มีสัญชาติไทย ก็สามารถไปทำการขอลงรายการสัญชาติไทย ได้ตามระเบียบสำนักทะเบียนกลาง ว่าด้วยการพิจารณาขอลงรายการสถานะบุคคลในทะเบียนราษฎร ให้แก่บุคคลบนพื้นที่สูง พ.ศ. 2543 ส่วนกรณีชาวเขานอกนอกหรือมิใช่เข้าแต่ได้จัดทำทะเบียนไว้เป็นเพราะบุคคลพื้นที่สูงหากอพยพเข้ามาก่อนวันที่ 3 สิงหาคม 2528 มีมติ ค.ร.ม. เมื่อ

วันที่ 3 ตุลาคม พ.ศ. 2538 และมติ ก.ร.ม. เมื่อวันที่ 29 สิงหาคม พ.ศ. 2543 ให้ได้รับใบสำคัญประจำตัวคนต่างด้าวและบุตรที่เกิดในประเทศไทยให้ได้สัญชาติไทย

14. ผู้อพยพเชื้อสายไทยจากจังหวัดเกาะกง กัมพูชา (เข้ามาหลังวันที่ 15 พ.ย. 2520) เกาะกงแต่ก่อนเป็นดินแดนของไทยพอมีการทำสนธิสัญญาแบ่งอาณาจักรกับฝรั่งเศส เกาะกงก็กลับไปเป็นของกัมพูชาคนไทยที่อยู่เกาะกงไม่ยอมเสียทรัพย์สินของตนเองจึงอยู่ต่อไป ภายหลังกัมพูชาเปลี่ยนการปกครองจึงได้อพยพมาอยู่จังหวัดตราด กลุ่มนี้คณะรัฐมนตรีมีมติเมื่อวันที่ 19 กุมภาพันธ์ 2534 อนุมัติให้แปลงสัญชาติเป็นไทยได้ บัตรเป็นบัตรสีเขียว

15. ผู้อพยพเชื้อสายไทยจากจังหวัดเกาะกง กัมพูชา (เข้ามาหลัง 15 พ.ย. 2520) เป็นบุคคลที่มีข้อเท็จจริงเพียงอย่างเดียวเกี่ยวกับผู้อพยพเชื้อสายไทยจากเกาะกง กัมพูชา ซึ่งได้กล่าวมาแล้วในบุคคลประเภทที่ 14 แต่เนื่องจากทางราชการได้ขีดจำกัดเอาไว้ว่าจะเป็นคนประเภทที่ 14 ได้อพยพเข้ามาในประเทศไทยก่อนวันที่ 20 พฤศจิกายน พ.ศ. 2520 ดังนั้นเมื่อบุคคลกลุ่มนี้อพยพเข้ามาหลังช่วงเวลาดังกล่าวทางราชการ จึงถือว่าเป็นผู้หลบหนีเข้าเมืองแม้จะมีเชื้อสายไทยก็ตามจะให้จัดทำบัตรร่วมกับกลุ่มผู้หลบหนีเข้าเมืองจากกัมพูชา บัตรมีลักษณะเป็นสีขาวขอบแดง

16. ผู้หลบหนีเข้าเมืองจากกัมพูชา บัตรมีลักษณะเป็นสีขาวขอบแดงมีบุคคลอยู่ 2 ประเภทที่ได้รับการสำรวจและจัดทำบัตรดังกล่าวคือชาว กัมพูชาแท้ ๆ ที่ไม่มีเชื้อสายไทยและได้อพยพเข้ามาในประเทศไทยบุคคลเหล่านี้ถือว่าเป็นผู้หลบหนีเข้าเมืองจากกัมพูชาส่วนประเภทที่สองคือผู้อพยพเชื้อสายไทยจากจังหวัดเกาะกง กัมพูชา (เข้ามาหลังวันที่ 20 พ.ย. 2520) ดังที่กล่าวมาในบุคคลประเภทที่ 15 สำรวจไว้มีจำนวน 6,265 คน

17. มลาบริหรือเผ่าคนตองเหลือง คือชนกลุ่มน้อยที่อยู่รวมกันกับบุคคลพื้นที่สูง กลุ่ม คนนี้มีการอพยพโยกย้ายถิ่นบ่อยทำให้ไม่มีหลักแหล่งแน่นอนโดยหลักจะอาศัยอยู่ในเขตจังหวัด แพร่ และ น่าน

18. ชุมชนพื้นที่สูง คือ กลุ่มที่กำลังทำอยู่ก็คือการจัดทำทะเบียนชุมชนบนพื้นที่สูงที่เราเรียกว่าโครงการมิยาซาว่า ซึ่งจริง ๆ แล้วการทำบัตรบุคคลบนพื้นที่สูงเมื่อปี 2533, 2534 คงจะเป็นการสำรวจครั้งสุดท้ายสำหรับบุคคลพื้นที่สูงแล้ว แต่ทางราชการคิดว่าบุคคลพื้นที่สูงหรือชาวเขาที่ยังไม่รู้ยอดยังมีอีกมาก ควรที่จะสำรวจให้หมดจะได้รู้ว่าจำนวนเท่าใดจึงมีโครงการนี้ขึ้นมาโดยโครงการนี้ได้รับการสนับสนุนจากสำนักงานสภาพัฒนาการเศรษฐกิจและสังคมแห่งชาติ และสำนักงานสภาพัฒนาการสังคมแห่งชาติ การดำเนินการเป็นแผนแม่บทเพื่อการพัฒนาชุมชนสิ่งแวดล้อมและการควบคุมพืชเสพติดบนพื้นที่สูงฉบับที่ 2 พ.ศ. 2540 – 2544 การสำรวจครั้งนี้มีจำนวน 186,929 คนในพื้นที่สูงทั้งหมด ซึ่งในการสำรวจครั้งนี้จะออกทะเบียนประวัติและบัตรให้ซึ่งบัตรจะเป็นสีเขียวขอบแดง

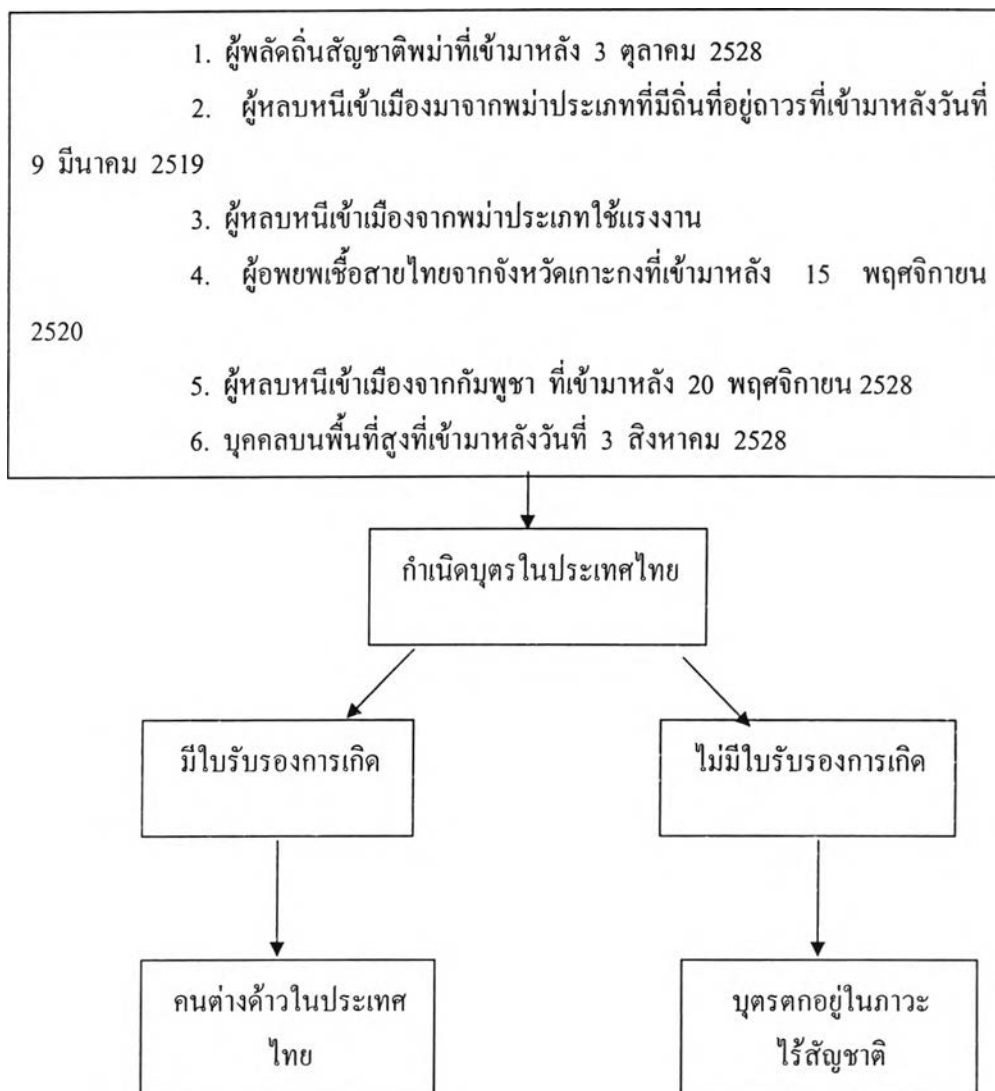


จากการแบ่งประเภทใน 18 กลุ่มดังกล่าว เมื่อพิจารณาตามกรอบแนวความคิดของบุคคลไร้สัญชาติ (พันธุ์ทิพย์ กาญจนะจิตรา สายสุนทร, 2545) ที่ได้นำเสนอแล้วในบทที่ 2 นั้นจะเห็นได้ว่า นอกจาก 18 กลุ่มที่ได้กล่าวแล้วข้างต้นนั้น กลุ่มบุคคลมีโอกาที่จะตกอยู่ภายใต้การไร้สัญชาติในประเทศไทยอย่างแน่นอน เนื่องจากไม่อยู่ใน 18 ประเภทข้างต้น ที่กระทรวงมหาดไทยยอมรับให้มีสัญชาติไทยได้ ได้แก่

1. ผู้พลัดถิ่นสัญชาติพม่าที่เข้ามาหลัง 3 ตุลาคม 2528
2. ผู้หลบหนีเข้าเมืองมาจากพม่าประเภทที่มีถิ่นที่อยู่ถาวรที่เข้ามาหลังวันที่ 9 มีนาคม 2519
3. ผู้หลบหนีเข้าเมืองจากพม่าประเภทใช้แรงงาน
4. ผู้อพยพเชื้อสายไทยจากจังหวัดเกาะกงที่เข้ามาหลัง 15 พฤศจิกายน 2520
5. ผู้หลบหนีเข้าเมืองจากกัมพูชา ที่เข้ามาหลัง 20 พฤศจิกายน 2528
6. บุคคลบนพื้นที่สูงที่เข้ามาหลังวันที่ 3 สิงหาคม 2528

จึงเป็นไปได้ว่าเด็กและเยาวชนที่ไร้สัญชาติในประเทศไทยจะต้องเป็นบุตรที่เกิดจากบิดามารดาในประเภทบุคคลเหล่านี้ สอดคล้องกับการจำแนกประเภทของ “คนไร้สัญชาติ” โดยพันธุ์ทิพย์ กาญจนะจิตรา สายสุนทร, 2545 ที่ได้จำแนกบุคคลไร้สัญชาติว่า บุคคลกลุ่มนี้เป็นชนกลุ่มน้อย ซึ่งบรรพบุรุษเกิดนอกประเทศและมีอพยพเข้ามาในประเทศไทยโดยผิดกฎหมาย ต่อมาได้กำเนิดบุตรในประเทศไทย เด็กและเยาวชนที่เกิดในประเทศไทยกลุ่มนี้ย่อมมีจุดเกาะเกี่ยวกับประเทศไทย โดยการเกิด จึงอาจจะได้รับอนุญาตให้อาศัยอยู่ในประเทศไทย และมีใจผู้เข้าเมืองโดยผิดกฎหมายของประเทศไทย เพียงแต่มีฐานะเป็น “คนต่างด้าว” ในระบบทะเบียนราษฎรของประเทศไทยเท่านั้น ซึ่งบุคคลทั้ง 6 กลุ่มดังกล่าวสามารถเขียนเป็นไดอะแกรมอธิบายให้เห็นได้ดังนี้

ไคอะแกรมอธิบายประเภทบุคคลที่บุตรตกอยู่ในภาวะไร้สัญชาติอย่างแน่นอน



และจากผลการศึกษาในอำเภอเมือง จังหวัดสมุทรสาคร กับกรณีศึกษาจำนวน 20 คน ถึงข้อมูลพื้นฐานของกรณีศึกษามีรายละเอียดคือ

1. ข้อมูลพื้นฐานของกรณีศึกษา

กรณีศึกษาเด็ก	1	2	3	4	5	6	7	8	9	10
ชื่อ	เอ	หลง	เบียร์	อร	ศักดิ์	แพรว	น้ำตาล	ชัย	สา	ดาว
1.1 สถานที่เกิด	สมุทรสาคร	สมุทรสาคร	กาญจนบุรี	กรุงเทพ	สมุทรสาคร	กาญจนบุรี	กาญจนบุรี	ตาก	สมุทรสาคร	ราชบุรี
1.2 เชื้อชาติของบิดา มารดา	บิดาและมารดาเป็นชาวมอญ	บิดาและมารดาเป็นชาวมอญ	บิดาและมารดาเป็นชาวมอญ	บิดามีเชื้อสายมอญ มารดาเป็นคนไทย (ภาคอีสาน)	บิดาและมารดาเป็นชาวมอญ	บิดามีเชื้อสายกะเหรี่ยง มารดามีเชื้อสายมอญ บิดาเกิดในประเทศไทย	บิดาและมารดาเป็นชาวมอญ	บิดาและมารดาเป็นชาวมอญ	บิดาและมารดาเป็นชาวมอญ	บิดาและมารดาเป็นชาวมอญ
1.3 จำนวนพี่น้อง	1 คน	2 คน	5 คน	พี่น้องต่างบิดาจำนวน 3 คน	2 คน	ขณะให้สัมภาษณ์มารดา กำลังตั้งครรภ์ได้ 4 เดือน	3 คน	ไม่มี	3 คน	1 คน
1.4 เส้นทางสู่ส่วนกลางของครอบครัวและ/หรือกรณีศึกษา	กาญจนบุรี-สมุทรสาคร	แม่ฮ่องสอน-สมุทรสาคร	กาญจนบุรี-สมุทรสาคร	กรุงเทพฯ-ยโสธร-นครปฐม-สมุทรสาคร	ตาก-สมุทรสาคร	ราชบุรี-กาญจนบุรี-สมุทรสาคร	กาญจนบุรี-สมุทรสาคร	ตาก-สมุทรสาคร	กาญจนบุรี-สมุทรสาคร	ราชบุรี-สมุทรสาคร

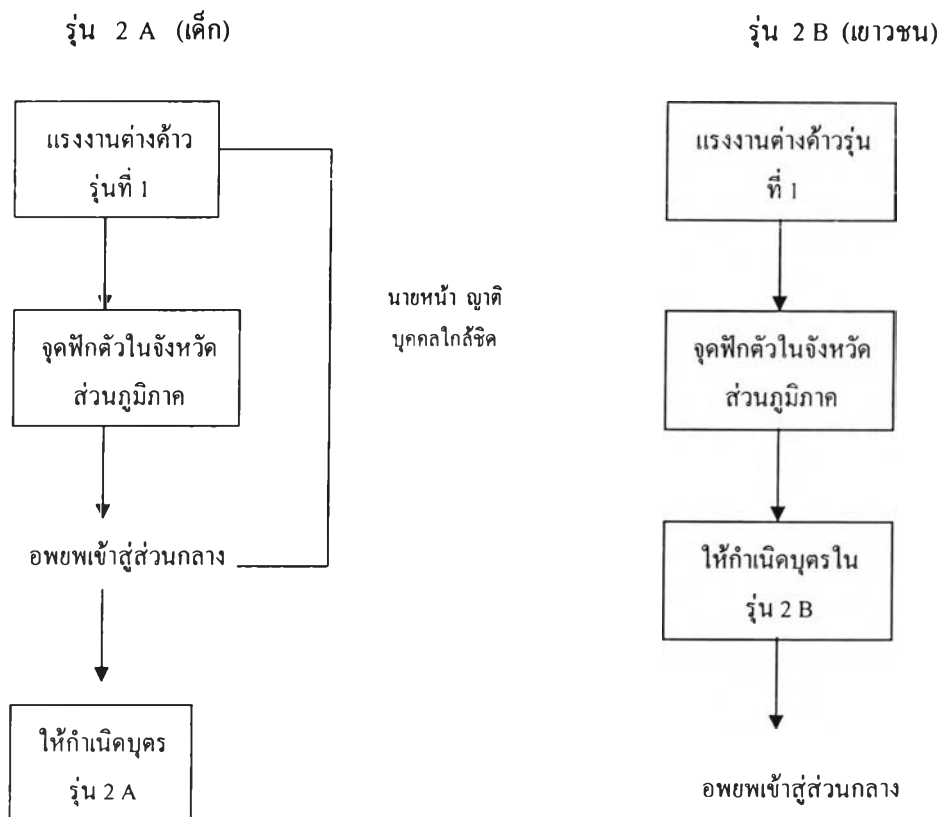
1. ข้อมูลพื้นฐานของกรณีศึกษา

กรณีศึกษาเยาวชน	1	2	3	4	5	6	7	8	9	10
ชื่อ	อ้อย	น้ำผึ้ง	บี	นาง	น้อย	ชาย	น้ำ	มะม่วง	ชาติ	ระ
1.1 สถานที่เกิด	ประเทศพม่า	กาญจนบุรี	ตราด	กาญจนบุรี	กาญจนบุรี	กาญจนบุรี	กาญจนบุรี	ราชบุรี	ราชบุรี	ระนอง
1.2 เชื้อชาติของบิดา มารดา	บิดาและมารดา เป็น ชาวมอญ	บิดาและมารดาเป็น ชาวมอญ	บิดาและมารดา มีเชื้อสาย พม่า-มอญ	บิดาและมารดามีเชื้อสายพม่า-มอญ	บิดาและมารดามีเชื้อสายมอญ	บิดาและมารดามีเชื้อสายพม่า-มอญ	บิดาและมารดามีเชื้อสายพม่า-มอญ	บิดาและมารดามีเชื้อสายพม่า-มอญ	บิดาและมารดามีเชื้อสายกะเหรี่ยง	บิดาและมารดาเป็นชาวมอญ
1.3 จำนวนพี่น้อง	2 คน	1 คน	2 คน	2 คน	มีพี่น้องต่างบิดามารดา จำนวน 4 คน	5 คน	3 คน	1 คน	2 คน	2 คน
1.4 เส้นทางสู่ส่วนกลางของครอบครัวและ/หรือกรณีศึกษา	ประเทศพม่า-กาญจนบุรี-สมุทรสงคราม-สมุทรสาคร	กาญจนบุรี-สมุทรสาคร	ตราด-ประเทศพม่า-สมุทรสาคร	กาญจนบุรี-สมุทรสาคร	กาญจนบุรี-ประเทศพม่า-สมุทรสาคร	กาญจนบุรี-ประเทศพม่า-สมุทรสาคร	กาญจนบุรี-สมุทรสาคร	ราชบุรี-สมุทรสาคร	ราชบุรี-สมุทรสาคร	ระนอง-สมุทรสาคร

จากการศึกษากรณีศึกษาทั้ง 20 คน โดยแบ่งเป็นเด็กที่มีอายุระหว่าง 7-16 ปี จำนวน 10 คน และเยาวชนที่มีอายุระหว่าง 18-25 ปี จำนวน 10 คน พบว่า

### 1.1 สถานที่เกิด

กรณีศึกษาที่เป็นเด็กทั้ง 10 คน จำแนกเป็นเกิดที่จังหวัดสมุทรสาครจำนวน 4 คน จังหวัดกาญจนบุรีจำนวน 3 คน จังหวัดราชบุรีจำนวน 1 คน จังหวัดตากจำนวน 1 คน และ กรุงเทพมหานครจำนวน 1 คน สำหรับกรณีศึกษาที่เป็นเยาวชนทั้ง 10 คน จำแนกเป็นเกิดที่จังหวัดกาญจนบุรีจำนวน 5 คน จังหวัดราชบุรีจำนวน 2 คน จังหวัดตราดจำนวน 1 คน ประเทศพม่าจำนวน 1 คน และจังหวัดระนองจำนวน 1 คน ตามสถิตินี้จะเห็นได้ว่าเด็กที่เป็นบุตรรุ่นที่ 2 ในประเทศไทย(ช่วงอายุไม่เกิน 18 ปี)นั้น จะเกิดในจังหวัดปลายทางเพิ่มมากขึ้น ซึ่งจะเห็นได้จากสถิติของเยาวชนที่เป็นเด็กรุ่นที่ 1 (อายุเกิน 18 ปี) ส่วนใหญ่มักจะเกิดในจังหวัดรอบนอกส่วนกลางแล้วจึงอพยพเข้ามา ดังได้อะแกรมต่อไปนี้



## 1.2 เชื้อชาติของบิดามารดา

กรณีศึกษาทั้งเด็กและเยาวชน มีบิดาและมารดาที่มีเชื้อสายมอญเป็นส่วนใหญ่ กล่าวคือ ในเด็กมีบิดาที่มีเชื้อสายมอญจำนวน 7 คน มารดาจำนวน 7 คน เยาวชนมีบิดาเป็นชาวมอญจำนวน 9 คน และมารดาเป็นชาวมอญจำนวน 9 คน ทั้งนี้มีเชื้อชาติกะเหรี่ยงเป็นอันดับรองลงมาคือในเด็กมีบิดาเป็นชาวกะเหรี่ยงจำนวน 3 คน มารดาจำนวน 2 คน เยาวชนมีบิดาเป็นชาวกะเหรี่ยงจำนวน 1 คน และมารดาจำนวน 1 คน จากสถิติที่ได้จะเห็นได้ว่าเด็กและเยาวชนที่ตกอยู่ในภาวะไร้สัญชาติใน อ.เมือง จังหวัดสมุทรสาครนั้นมีเชื้อสายชาวมอญโดยส่วนใหญ่ รองลงมาคือชาวกะเหรี่ยง ซึ่งเป็นไปได้ว่าแรงงานต่างด้าวชาวมอญที่เข้ามาใหม่มีการผสมผสานทางวัฒนธรรมแบบมอญที่ชาวมอญรุ่นแรก ๆ ได้มีการวางรากฐานไว้ สังเกตได้จากกรณีวัดแบบมอญอยู่มากมายในสมุทรสาครและมีพระที่เป็นชาวมอญบวชเรียนอยู่ตามวัดดังกล่าว จึงทำให้ชาวมอญรุ่นหลัง ๆ ที่เข้ามาใหม่มีความคุ้นเคยและกลมกลืนได้ง่ายกว่า

## 1.3 จำนวนพี่น้อง

กรณีศึกษาที่เป็นเด็กจะมีพี่น้องอยู่ในระหว่าง 1-3 คน เป็นส่วนใหญ่ โดยมีอัตรา 3 คน เป็นจำนวนที่สูงที่สุด สำหรับกรณีที่เป็นเยาวชนนั้นจำนวนพี่น้องจะอยู่ในระหว่าง 1-3 คน เป็นส่วนใหญ่ โดยจะมีอัตรา 2 คน เป็นอัตราที่สูงที่สุด จากสถิตินี้จะเห็นได้ว่าจำนวนประชากรที่เป็นเด็กต่างด้าวใน อ.เมือง สมุทรสาคร น่าจะมีอัตราที่เพิ่มขึ้นอย่างน้อย 1:2 คนในอนาคต ซึ่งถือว่าเป็นจำนวนที่ไม่น้อยเลยเมื่อเทียบกับจำนวนเด็กจากสถิติการเกิดของสาธารณสุข จังหวัดสมุทรสาคร ในปีล่าสุดคือ 2546 จำนวน 533 คน และจากการจดทะเบียนผู้ไม่มีสัญชาติไทยของกรมทะเบียนกลางพบว่า เด็กที่มีอายุระหว่างแรกเกิด – 11 ปีในสมุทรสาครมีจำนวนถึง 2,941 คน ซึ่งเป็นสัดส่วนที่สูงมากเมื่อเทียบกับการบันทึกของสาธารณสุขจังหวัด ซึ่งหากเด็กกลุ่มนี้ตัดสินใจอาศัยอยู่ในประเทศไทยอย่างถาวร การจัดทำนโยบายที่จะเข้าปัญหาของเด็กที่เกิดและเติบโตในนี้ ก็เป็นไปได้ว่าในอีกประมาณไม่กี่ปีข้างหน้าประเทศไทยจะมีกลุ่มแรงงานชุดใหม่ที่เข้าสู่ตลาดแรงงานและจะเป็นกลุ่มวัยเจริญพันธุ์ที่จะต้องมีการครอบครัวและให้กำเนิดบุตรตามมา ซึ่งจะเป็นปัญหาให้รัฐบาลจะต้องขบคิดทั้งในเรื่องตลาดแรงงาน สาธารณสุขและปัญหาของเด็กรุ่นที่ 2 ที่ไม่ค่อยมีความแตกต่างกับคนไทยในพื้นที่นั้นมากนัก

#### 1.4 เส้นทางสู่ส่วนกลางของครอบครัวและด้านการศึกษาหรือกรณีศึกษา (จากชายแดนสู่จังหวัดสมุทรสาคร)

ครอบครัวของกรณีศึกษาทั้งเด็กและเยาวชนมีเส้นทางส่วนใหญ่คือจากจังหวัดกาญจนบุรี รองลงมาคือจังหวัดราชบุรี และจังหวัดตาก โดยใช้เป็นจุดพักก่อนจะอพยพเข้าสู่ส่วนกลางคือจังหวัดสมุทรสาคร โดยวิธีการแนะนำจากนายหน้าและครอบครัวของตน ซึ่งจุดพักในจังหวัดแถบชายแดน มีทั้งการอาศัยอยู่ตั้งแต่ของรุ่นบรรพบุรุษหรือเพิ่งอพยพข้ามแดนเข้ามาอาศัยอยู่ในรุ่นพ่อแม่ หรือลักลอบเข้ามาโดยผ่านจังหวัดเหล่านั้นเข้าสู่ส่วนกลาง จากสถิตินี้จะเห็นได้ว่าจังหวัดกาญจนบุรีเป็นจังหวัดที่มีแรงงานต่างด้าวเข้ามาอาศัยอยู่เริ่มแรกของการอพยพหรือการใช้เป็นทางผ่านชายแดนสู่จังหวัดในส่วนกลางมากที่สุด และจังหวัดตากเป็นจังหวัดที่เป็นทางผ่านของแรงงานต่างด้าวเข้าสู่จังหวัดในส่วนกลางน้อยที่สุด ซึ่งข้อมูลนี้มีความใกล้เคียง กับสถิติการจดทะเบียนราษฎรที่ไม่มีสัญชาติของกรมทะเบียนกลาง กระทรวงมหาดไทยดังได้กล่าวแล้วในหัวข้อ 4.2 ที่จังหวัดกาญจนบุรีมีเด็กในวัยแรกเกิด – 11 ปี เป็นจำนวนมากเป็นอันดับ 3 ของประเทศไทย แต่เมื่อพิจารณาบุคคลในวัยแรงงาน(15 ปีขึ้นไป) แล้ว มีปรากฏสัดส่วนที่น้อยลงอย่างเห็นได้ชัด ในขณะที่จังหวัดตากนั้นมีจำนวนเด็กแรกเกิด – 11 ปี ที่มากที่สุดในประเทศไทย และมีบุคคลในวัยแรงงาน(15 ปีขึ้นไป) แล้วพบว่า มีจำนวนมากเป็นลำดับ 2 ของประเทศ ซึ่งถือว่าสัดส่วนของเด็กและบุคคลวัยทำงานมีความใกล้เคียงกัน จึงน่าจะเป็นไปได้ว่าแรงงานต่างด้าวที่เข้ามาทำงานในจังหวัดตาก จะมีการอพยพไปสู่จังหวัดอื่น ๆ โดยเฉพาะจังหวัดในส่วนกลางน้อยมาก จากผลการศึกษากรณีศึกษาทั้ง 20 คน มีความสอดคล้องกับแนวคิดเรื่องบุคคลไร้สัญชาติ (พันธุ์ทิพย์ กาญจนะจิตรา สายสุนทร : 2545) คือ บุตรที่ไม่มีหลักฐานการเกิดของแรงงานต่างด้าวที่เป็นชนกลุ่มน้อยจากประเทศพม่าที่บิดามารดาเข้ามาขายแรงงานในประเทศไทยอย่างผิดกฎหมาย อันได้แก่ขามมอญและกะเหรี่ยงนั้น ตกอยู่ในภาวะการเสี่ยงต่อการไร้สัญชาติเกือบทั้งหมด ยกเว้นบางกรณีที่มีการซื้อบัตรเพื่อเปลี่ยนสถานะจากผู้อพยพที่เข้าเมืองโดยผิดกฎหมายเป็นบุคคลบนพื้นที่สูงที่ราชการออกบัตรให้แล้วหรือการยกบุตรให้เป็นของคนไทยที่เป็นแรงงานด้วยกันโดยซื้อบ้าง โดยมีการจ่ายเงินให้กับคนไทย ภาวะเหล่านี้จึงจะหมดไปและสำหรับกรณีของบุตรแรงงานต่างด้าวที่เป็นชาวพม่า นั้น เมื่อบิดามารดาเดินทางกลับประเทศก็สามารถร้องขอสัญชาติพม่าได้ เด็กและเยาวชนที่เป็นบุตรแรงงานต่างด้าวชาวพม่าจึงไม่ใช่ “บุคคลไร้สัญชาติ” แต่เป็นบุคคล “ต่างด้าว” ในกฎหมายไทยเท่านั้น

### 5.1.2 สาเหตุของการตกอยู่ในภาวะไร้สัญชาติ

จากผลการศึกษาถึงสาเหตุของการตกอยู่ในภาวะไร้สัญชาติของเด็กและเยาวชนที่เป็นบุตรแรงงานต่างด้าวเข้าเมืองโดยผิดกฎหมายในอำเภอเมือง จังหวัดสมุทรสาครที่เป็นกรณีศึกษา พบว่ามีสาเหตุใหญ่ ๆ อยู่ 2 ประการ ดังนี้

1. การไม่ได้กลับไปขอสัญชาติจากประเทศต้นทางเพราะตัดสินใจพำนักอยู่ในประเทศไทยอย่างถาวร
2. ไม่มีการร้องขอหลักฐานการเกิดเพื่อพิสูจน์ตนเพราะไม่มีความรู้ในเรื่องกฎหมายและสิทธิ ดังรายละเอียดต่อไปนี้



2. สาเหตุของการตกอยู่ในภาวะไร้สัญชาติ

กรณีศึกษา เด็ก	สาเหตุของการตกอยู่ในภาวะไร้สัญชาติ										
	1	2	3	4	5	6	7	8	9	10	
ชื่อ	เอ	หลง	เบียร์	อร	ศักดิ์	แพรว	น้ำตาล	ชัย	สา	ดาว	
สภาพการณ์	บิดามารดา ตัดสินใจ พำนักอยู่ใน ประเทศไทย อย่างถาวร และไม่มี การนำเด็กกลับ ประเทศต้น ทางเพื่อขอ สัญชาติ	บิดามารดา ไม่มีความรู้ ในเรื่องของ หลักฐานทาง ทะเบียน แม้ว่าเด็กจะ คลอดใน คลินิกก็ตาม (ปัจจุบันเด็ก ได้สัญชาติ ไทยแล้วโดย การซื้อ	บิดามารดา ก็จาก ประเทศต้น ทางไม่ สามารถ กลับไป ได้ เด็กเกิดใน ประเทศไทย แต่ไม่ สามารถมี บัตรได้และ จะต้องอาศัย อยู่ใน ประเทศไทย	กรณีศึกษา ไม่มี ผู้ปกครอง มารดา ทอดทิ้ง บิดา ไม่ทราบที่อยู่ เด็กและ ผู้ปกครอง ปัจจุบันไม่ ทราบเรื่อง กฎหมาย	ครอบครัว ของเด็กยัง สืบสานกับ การอยู่หรือ กลับประเทศ ต้นทาง ยังไม่ มีการตัดสินใจ เกี่ยวกับ อนาคตของ เด็ก	บิดายังไม่ได้ ไปขึ้น ทะเบียนให้ เด็กและไม่มี ความรู้เรื่อง บัตร ประชาชน และบิดามี บัตรบุคคล พื้นที่สูงที่ยัง ไม่ได้ สัญชาติไทย	กรณีศึกษา ไม่ได้คลอดใน สถานพยาบาล จึงไม่มี หลักฐาน ยืนยันการเกิด และไม่ได้กลับ ประเทศต้น ทาง	บิดามารดา ของ กรณีศึกษา ตัดสินใจ พำนักอยู่ใน ประเทศไทย และได้ซื้อ บัตรบุคคล พื้นที่สูงแล้ว	ครอบครัว ของ กรณีศึกษา อพยพมาอยู่ ในประเทศ ไทยทั้งหมด และยังไม่มี การแก้ไข ปัญหาเรื่อง สัญชาติ ให้กับ กรณีศึกษา	ครอบครัว ของ กรณีศึกษา ตัดสินใจ พำนักอยู่ใน ประเทศไทย และยังไม่มี การแก้ไข ปัญหาเรื่อง สัญชาติ ให้กับ กรณีศึกษา	ครอบครัว ของ กรณีศึกษา ตัดสินใจ พำนักอยู่ใน ประเทศไทย กรณีศึกษา ไม่มี หลักฐานการ เกิด

2. สาเหตุของการตกอยู่ในภาวะไร้สัญชาติ

กรณีศึกษา เยาวชน	สาเหตุของการตกอยู่ในภาวะไร้สัญชาติ									
	1	2	3	4	5	6	7	8	9	10
ชื่อ	อ้อย	น้ำผึ้ง	บี	นาง	น้อย	ชาย	น้ำ	มะวิง	ชาติ	ระ
สภาพการณ์	ครอบครัว ตัดสินใจ พำนักอยู่ใน ประเทศไทย อย่างถาวร กรณีศึกษา ไม่คิดจะ กลับประเทศ ต้นทาง	กรณีศึกษา ไม่คิดกลับ ประเทศต้น ทาง จึงไม่ สามารถ ขอรับ สัญชาติได้	กรณีศึกษา ต้องการ พำนักอยู่ใน ประเทศไทย และ ยัง ไม่ได้ขอ สัญชาติใน ประเทศพม่า	กรณีศึกษา เกิดใน ประเทศ ไทยและมี ความ ต้องการจะ พำนักอยู่ ใน ประเทศ ไทย	กรณีศึกษา ตัดสินใจ พำนักอยู่ใน ประเทศไทย เนื่องจาก บิดามารดา เสียชีวิตแล้ว และมี ความคุ้นเคย กับ สังคมไทย มากกว่า ประเทศต้น ทาง	บิดาของ กรณีศึกษา พำนักอยู่ใน ประเทศไทย และได้รับ สัญชาติไทยแล้ว แต่กรณีศึกษาไม่ สามารถพิสูจน์ ตนในการเป็น บุตรของบิดาได้ และต้องการ อาศัยในประเทศ ไทยอย่างถาวร	ครอบครัว พำนักอยู่ใน ประเทศไทย กรณีศึกษามี การกลืน กลายเป็นส่วน หนึ่งของ สังคมไทย	กรณีศึกษา เกิดใน ประเทศไทย และ ครอบครัว พำนักอยู่ใน ประเทศไทย กรณีศึกษา ไม่มี หลักฐานการ เกิดใด ๆ	ครอบครัว ของ กรณีศึกษา ตัดสินใจ พำนักอยู่ใน ประเทศไทย กรณีศึกษา ไม่มี หลักฐานการ เกิดใด ๆ	ครอบครัว ของ กรณีศึกษา ตัดสินใจ พำนักอยู่ใน ประเทศไทย กรณีศึกษา ไม่คาดหวัง ว่าจะได้บัตร

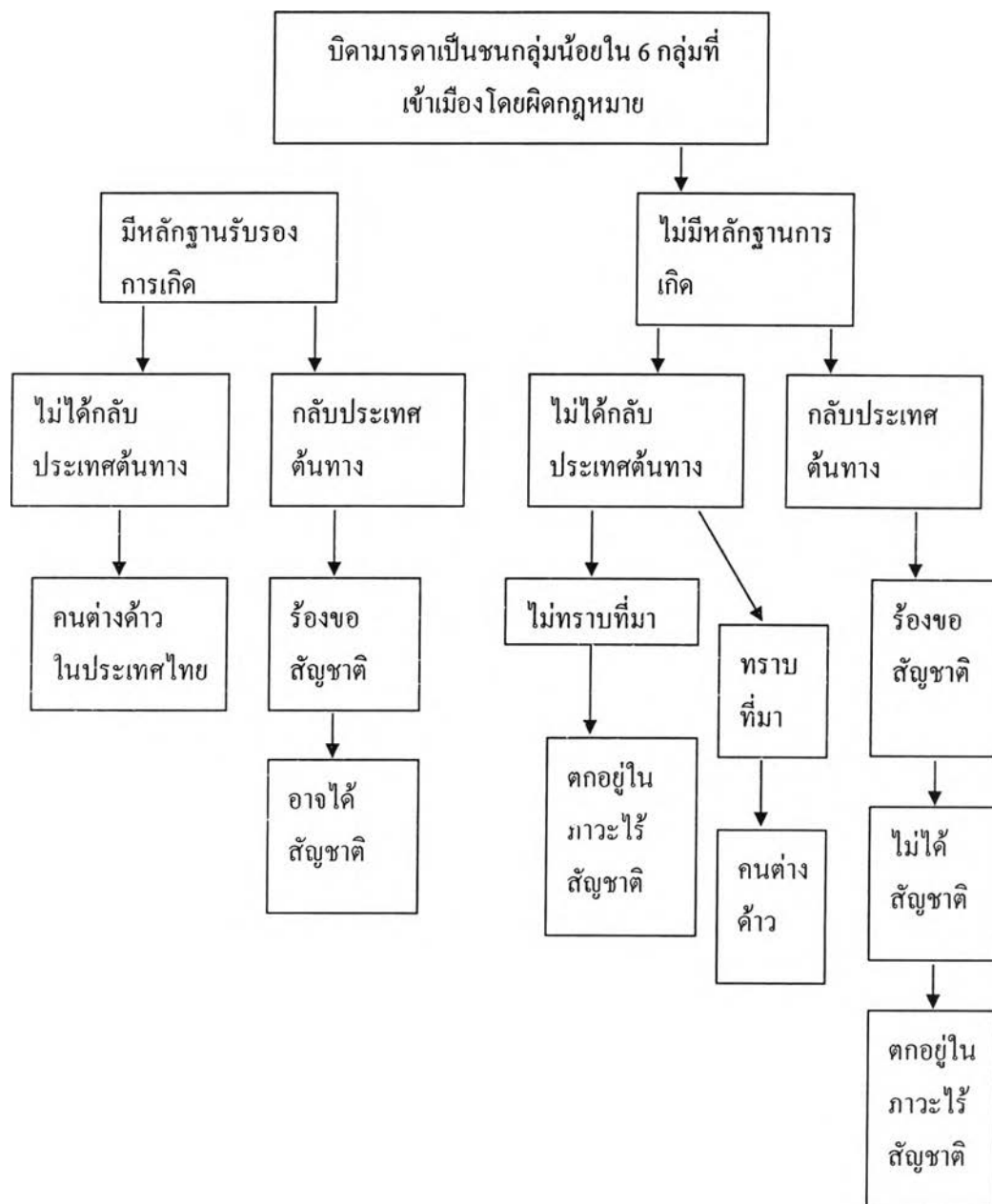
จากการศึกษากรณีศึกษาทั้ง 20 คน พบว่า

2.1 กรณีศึกษาที่เป็นเด็กทั้ง 10 คน มีสาเหตุของการตกอยู่ในภาวะไร้สัญชาติ ส่วนใหญ่ คือ การตัดสินใจพำนักอยู่ในประเทศไทยอย่างถาวร ทำให้กรณีศึกษาไม่ได้กลับไปขอสัญชาติจากประเทศต้นทาง และไม่สามารถขอมีสัญชาติไทยในประเทศไทยได้ เด็กจึงตกอยู่ในภาวะเสี่ยงต่อการไร้สัญชาติ นอกจากนี้ ความไม่รู้ในเรื่องกฎหมายและสิทธิมีผลทำให้เด็กที่ควรจะได้รับใบหลักฐานการเกิดหรือการมีชื่อในทะเบียนไม่สามารถเป็นจริงได้ เพราะไม่มีการร้องขอหลักฐานดังกล่าว

2.2 กรณีศึกษาที่เป็นเยาวชนทั้ง 10 คน มีสาเหตุของการตกอยู่ในภาวะไร้สัญชาติส่วนใหญ่คือการตัดสินใจพำนักอยู่ในประเทศไทยอย่างถาวร ทำให้กรณีศึกษาไม่ได้กลับไปขอสัญชาติจากประเทศต้นทาง และกรณีศึกษาก็ไม่สามารถขอสัญชาติไทยจากประเทศไทยได้ เนื่องจากได้ เนื่องจากไม่มีความรู้ในเรื่องกฎหมายและสิทธิ และครอบครัวของกรณีศึกษาได้เข้าเมืองโดยมิชอบด้วยกฎหมาย ซึ่งได้มีผลให้กรณีศึกษาไม่สามารถขอมีสัญชาติไทยได้ จากกรณีศึกษาทั้ง 20 คน มีความสอดคล้องต่อสาเหตุของการตกอยู่ในภาวะไร้สัญชาติของตามแนวคิดเรื่องสาเหตุของการไร้สัญชาติของบุคคล ที่ว่า ความไร้สัญชาติที่เกิดขึ้นจากการไม่ได้รับการบันทึกการเกิดในทะเบียน บุคคลใดในโลก กล่าวคือ ความไร้สัญชาติอาจเกิดขึ้นในกรณีของบุคคลที่อ้างว่าตนมีสัญชาติไทย แต่ไม่อาจพิสูจน์ตนต่อรัฐไทย ในระหว่างการพิสูจน์สถานบุคคลตามกฎหมาย บุคคลในสถานการณ์นี้ก็จะถูกถือเป็นคนต่างด้าว และหากพิสูจน์ความเป็นไทยโดยสัญชาติได้ บุคคลดังกล่าวก็จะพ้นจากความเป็นคนไร้รัฐ และมีสถานเป็นคนสัญชาติไทยของรัฐอื่นใดเลย บุคคลก็จะตกเป็นคนไร้สัญชาติ และปัญหาของบุคคลที่ไม่มีเอกสารของรัฐในการรับรองการเกิด พบว่า ปัญหามีมาจาก 2 ปรัชญาการณณ์ กล่าวคือ ในประการแรก บุพการีไม่ไปแจ้งการเกิดต่อรัฐเจ้าของสัญชาติของบุพการีหรือรัฐเจ้าของดินแดนที่บุตรเกิดให้แก่บุตรของตน และในประการที่สองคือรัฐปฏิเสธที่จะรับแจ้งการเกิดของบุคคลแม้จะปรากฏอย่างชัดเจนว่า บุคคลนั้นเกิดในดินแดนของรัฐหรือบุพการีของบุคคลนั้นมีสัญชาติของรัฐ

(พันธ์ทิพย์ กาญจนะจิตรรา สายสุนทร : 2545) ซึ่งจากผลการศึกษาดังกล่าวสามารถเขียนเป็นไดอะแกรมอธิบายถึงกระบวนการที่ทำให้เด็กและเยาวชนบุตรชนกลุ่มน้อยในอำเภอเมือง จังหวัดสมุทรสาคร ตกอยู่ในภาวะไร้สัญชาติได้ดังนี้

ไต่ถามกระบวนการที่ทำให้เด็กและเยาวชนบุตรแรงงานต่างด้าวชนกลุ่มน้อยตกอยู่ใน  
ภาวะไร้สัญชาติ



## 5.2 การเข้าถึงบริการขั้นพื้นฐานด้านต่าง ๆ 4 ด้าน

อนุสัญญาว่าด้วยสิทธิเด็ก ปี พ.ศ. 2535 (Convention o the right of the child 1992) ที่ได้บรรจุสิทธิของเด็กที่ประเทศที่ได้ลงนามเป็นภาคีจะต้องจัดบริการให้กับเด็กในสิทธิ 4 ด้านหลัก ๆ คือ

1. สิทธิที่จะได้รับความช่วยเหลือ ดูแล ให้เด็กสามารถดำรงชีวิตอยู่ได้ เช่น การเข้าถึงบริการด้านสาธารณสุข คือ ได้รับความรู้และบรรทัดฐานด้านสุขภาพอนามัย ได้รับวัคซีน การดูแลป้องกันโรค การรักษาพยาบาล และการมีมาตรฐาน การดำรงชีวิต คือ ได้รับสารอาหารเพียงพอ มีน้ำดื่มที่สะอาด และที่มีอยู่อาศัยที่ถูกต้องลักษณะ
2. สิทธิที่จะได้รับการพัฒนาตามศักยภาพ หมายถึงสิทธิที่จะได้รับการศึกษา การพักผ่อน และการเข้าร่วมกิจกรรมทางวัฒนธรรม
3. สิทธิที่จะได้รับการปกป้อง ดูแลทั้งด้านร่างกายและจิตใจ หมายถึง เด็กจะต้องได้รับการดูแล ไม่ให้ถูกทอดทิ้ง มีโอกาสได้อยู่ร่วมกับครอบครัว ได้รับการปกป้องให้พ้นจากการถูกค้ำช้ เฮอร์ดเอาเปรียบ และการทำร้ายทั้งร่างกายและจิตใจ
4. สิทธิในการมีส่วนร่วมในกิจกรรมต่าง ๆ ของสังคม หมายถึงเด็กมีเสรีภาพในการแสดงความคิดเห็น สิทธิในการได้รับข้อมูลข่าวสาร และสิทธิที่จะเลือกนับถือศาสนาและปฏิบัติกิจกรรมตามความเชื่อ(อมรทิพย์ อมราภิบาล, จิราพร วรเสน : 2544)

จากการศึกษาเด็กและเยาวชนที่ไร้สัญชาติในอำเภอเมือง จังหวัดสมุทรสาคร จำนวน 20 กรณีในการเข้าถึงบริการขั้นพื้นฐานด้านต่าง ๆ 4 ด้าน ซึ่งเด็กและเยาวชนกลุ่มนี้เป็นบุคคลรุ่นที่ 2 ของผู้อพยพที่เข้ามาในประเทศไทยและพบว่าในการเข้าถึงบริการขั้นพื้นฐานตามกรอบอนุสัญญาว่าด้วยสิทธิเด็กในด้านต่าง ๆ 4 ด้านนั้น สามารถประมวลให้เห็นภาพของบุคคลรุ่นที่ 2 ในเรื่องโอกาสของการเข้าถึงบริการด้านต่าง ๆ ดังต่อไปนี้

3.1 ด้านการรักษาพยาบาล

กรณีศึกษา เด็ก	ด้านการรักษาพยาบาล									
	1	2	3	4	5	6	7	8	9	10
ชื่อ	เอ	หลง	เบียร์	อร	ศักดิ์	แพรว	น้ำตาล	ชัย	สา	ดาว
สภาพการณ์	ในช่วงแรกเกิดและช่วงวัยเด็กใช้วิธีซื้อยามารับประทาน ปัจจุบันเข้ารับการรักษาในโรงพยาบาล เอกชนเพราะสะดวก	คลอดในคลินิก เอกชน ได้รับการฉีดวัคซีน หากป่วย เป็นโรคไม่หนักมาก เช่น ไข้หวัด จะใช้วิธีซื้อยาทานเอง	ใช้การรักษาด้วยตนเอง คือ การซื้อยาตามอาการของโรค กรณีศึกษาไม่ค่อยเจ็บป่วย	กรณีศึกษาไม่ได้เข้ารับการรักษาในสถานพยาบาลของรัฐ แต่ใช้การดูแลตนเองและซื้อยาตามอาการของโรค เพราะกลัวว่าสถานพยาบาลจะไม่รับบุคคลที่ไม่มีบัตร	กรณีศึกษาได้รับวัคซีนป้องกันโรค และเข้ารับการรักษาในคลินิก รพ.ของหมอแผนปัจจุบัน กรณีศึกษามีสุขภาพค่อนข้างดี ไม่ค่อยเจ็บป่วย	กรณีศึกษาได้รับวัคซีนป้องกันโรคบ้าง แต่ไม่ครบจำนวน ใช้การรักษาโดยการซื้อยามารับประทานและการไปรักษาในคลินิกหมอแผนปัจจุบันมากกว่า การไปโรงพยาบาลของรัฐ เนื่องจากห่างไกล กรณีศึกษาไม่ค่อยแข็งแรง	กรณีศึกษาไม่ได้รับวัคซีนป้องกันโรค วัคซีนบ้าง และได้รับการฉีดวัคซีนป้องกันโรค บิดามารดาไม่มีความรู้เรื่อง โภชนาการ ปัจจุบันได้เข้ารับการรักษาใน รพ.ทั้งภาครัฐและเอกชน แต่เอกชนมากกว่า	กรณีศึกษาได้รับการฉีดวัคซีนบ้าง และได้รับการเลี้ยงดูโดยไม่มีความรู้ด้าน โภชนาการ ปัจจุบันได้เข้ารับการรักษาใน รพ.ทั้งภาครัฐและเอกชน แต่เอกชนมากกว่า	กรณีศึกษาได้รับการฉีดวัคซีนบ้าง การรักษาพยาบาลใช้รักษาตามอาการของโรค โดยการซื้อยามารับประทาน หรือสมุนไพรพื้นฐาน ไม่ได้เข้ารับการรักษาใน รพ. เนื่องจากกลัวถูกจับและเสียค่าใช้จ่าย	กรณีศึกษาได้รับการฉีดวัคซีนบ้าง ใช้การรักษาพยาบาลโดย การซื้อยา รับประทานเอง และแพทย์แผนปัจจุบัน

3.1 ด้านการรักษาพยาบาล

กรณีศึกษา เยาวชน	ด้านการรักษาพยาบาล									
	1	2	3	4	5	6	7	8	9	10
ชื่อ	อ้อย	น้ำผึ้ง	บี	นาง	น้อย	ชาย	น้ำ	มะวิง	ชาติ	ระ
สภาพการณ์	กรณีศึกษาเข้ารับ การรักษาใน โรงพยาบาล เอกชนเพราะ สะดวกและมีคน ทำงานที่มีเชื้อชาติ เดียวกันให้บริการ อยู่จึงเกิดความอุ่น ใจวัยเด็กใช้วิธีซื้อ ยามารับประทาน และสมุนไพรใน การเข้ารับบริการ กรณีศึกษาไม่ได้รับ วัคซีนป้องกันโรค	กรณีศึกษาได้รับ วัคซีน จีนป้องกันโรค ครบตามที่สถานี อนามัยแนะนำ และสามารถเข้า รับการรักษาใน โรงพยาบาล- บาลของรัฐและ เอกชน	ในช่วงวัยเด็ก หากมีการเจ็บ ป่วยจะซื้อยา รับประทาน เอง ปัจจุบัน ใช้บริการ โรงพยาบาล เอกชน ไม่ได้รับการ ฉีดวัคซีน	ในวัยเด็ก กรณีศึกษาใช้การ รักษาเมื่อเจ็บป่วย โดยการซื้อยา รับประทาน และ การดื่มนม พราน ปัจจุบัน ไม่ได้เข้ารับ การรักษาใน โรงพยาบาลหรือ คลินิก เนื่องจากไม่ ค่อยเจ็บป่วยแต่ สามารถเข้าถึง บริการนี้ได้	ในวัยเด็ก กรณีศึกษาไม่ได้ รับการฉีดวัคซีน และการดูแล รักษาที่ถูกต้อง มากนัก ปัจจุบัน กรณีศึกษามี โอกาสเข้าถึง บริการด้าน สาธารณสุขสูง มาก เนื่อง จากมีโอกาสได้ เข้าทำงานใน สถาน พยาบาลของ รัฐบาล	กรณีศึกษาไม่ ทราบว่าได้รับ การฉีดวัคซีน หรือไม่ มีการ รักษาโดยการ ซื้อยา รับประทานตาม อาการของโรค ในวัยเด็ก ปัจจุบัน ใช้การรักษาโดย แพทย์แผน ปัจจุบัน	กรณีศึกษาไม่ ทราบว่า ได้รับการฉีด วัคซีน หรือไม่ มีการ รักษาพยาบาล จากสถาน พยาบาลของ รัฐเป็นสถานี อนามัยในวัย เด็ก ปัจจุบัน ใช้การรักษา ในโรงพยาบาล ใกล้บ้าน	กรณีศึกษาไม่ ทราบว่าได้รับ การฉีดวัคซีน หรือไม่ ปัจจุบัน มีการเข้ารับ การรักษา พยาบาลจาก สถาน พยาบาลเอกชน เพราะบริการดี	กรณีศึกษา ไม่ได้รับการ ฉีดวัคซีนมี การรักษา พยาบาลโดย การซื้อยามา รับประทานตาม อาการ ปัจจุบันใช้ การรักษาจาก แพทย์แผน ปัจจุบัน	กรณีศึกษา ทราบว่า ได้รับวัคซีน หรือไม่ในวัย เด็ก มีการ รักษา พยาบาลโดย การซื้อยา รับประทาน เอง และการ หาหมอแผน ปัจจุบัน หาก เป็นโรค ร้ายแรง กรณีศึกษาไม่ ค่อยเจ็บป่วย

### 1) ด้านการรักษาพยาบาล

จากกรณีศึกษาทั้งหมด 20 คน ในกรณีศึกษาที่เป็นเด็กจำนวน 10 คน พบว่าเด็กจำนวน 7 คน ได้รับการฉีดวัคซีนป้องกันโรคบ้าง โดยไม่ครบตามจำนวนที่กระทรวงสาธารณสุขกำหนดไว้ และเด็กจำนวน 3 คน ไม่ได้รับการฉีดวัคซีน ในด้านการรักษาพยาบาลเมื่อเกิดอาการเจ็บป่วย พบว่า เด็กจำนวน 5 คน ใช้วิธีซื้อยามารับประทานเองตามอาการเจ็บป่วยที่เกิดขึ้น จำนวน 4 คน ใช้วิธีการรักษาในสถานพยาบาล ซึ่งกรณีศึกษาทั้ง 4 คน นิยมเข้ารับบริการจากสถานพยาบาลของเอกชนมากกว่าภาครัฐ เนื่องจากมีความสะดวก รวดเร็ว และให้บริการดี อีก 1 คน ใช้วิธีการรักษาพยาบาลตามอาการ กล่าวคือ หากอาการเจ็บป่วยที่เกิดขึ้นไม่ร้ายแรงนัก ก็จะซื้อวิธีการซื้อยามารับประทานเอง เช่น ไข้หวัด เป็นต้น แต่หากอาการเจ็บป่วยมีความรุนแรงก็จะเข้ารับการรักษาในสถานพยาบาลเอกชนโดยส่วนใหญ่

ในกรณีศึกษาที่เป็นเยาวชนจำนวน 10 คน พบว่า เยาวชนจำนวน 9 คนเสี่ยงต่อการไม่ได้รับวัคซีนป้องกันโรค มีเพียงเยาวชน 1 คนเท่านั้นที่เข้าถึงการบริการด้านนี้ ในด้านการรักษาพยาบาลเมื่อเกิดอาการเจ็บป่วย พบว่า เยาวชนในช่วงวัยเด็กจำนวน 8 คน สามารถเข้าถึงบริการของสถานพยาบาลได้ และจะเข้ารับการรักษาเมื่อมีอาการเจ็บป่วยที่ต้องให้แพทย์วินิจฉัยเป็นพิเศษ มีเพียงเยาวชน 1 คน เท่านั้นที่สามารถเข้าถึงบริการของสถานพยาบาลได้ตั้งแต่วัยเด็ก

จากผลการศึกษาจะเห็นได้ว่าบุตรแรงงานต่างด้าวในรุ่น 2 B 18 ปีขึ้นไปนั้น โอกาสเข้าถึงการรักษาพยาบาลที่ถูกต้องได้น้อยมากเมื่อเทียบกับบุตรแรงงานต่างด้าวรุ่น 2A แต่จากกรณีศึกษาทั้ง 20 ราย ไม่พบการเจ็บป่วยด้วยโรคที่ร้ายแรงที่สามารถติดต่อกับบุคคลอื่นได้ เช่น โรควันโรค โรคเท้าช้าง เป็นต้น จึงเป็นไปได้ว่า บุตรของแรงงานต่างด้าวที่เกิดหรืออพยพเข้ามาในประเทศไทยเป็นเวลานานกว่า 7 ปีขึ้นไปจะไม่ใช่บุคคลที่เป็นพาหะของโรคร้ายแรงต่าง ๆ เหล่านั้น และในปัจจุบัน เด็กและเยาวชนไร้สัญชาติที่เป็นบุตรแรงงานต่างด้าวเข้าเมืองโดยผิดกฎหมายในอำเภอเมือง จังหวัดสมุทรสาครสามารถเข้าถึงบริการด้านสาธารณสุขได้มากขึ้นกว่าบุตรแรงงานต่างด้าวในอดีต



ต้นฉบับ หน้าขาดหาย

ต้นฉบับ หน้าขาดหาย

## 2) ด้านการศึกษา การพักผ่อน และการเข้าร่วมกิจกรรมทางวัฒนธรรม

จากการศึกษาข้อมูลด้านการศึกษา การพักผ่อน และการเข้าร่วมกิจกรรมทางวัฒนธรรมของกรณีศึกษาทั้ง 20 คน พบว่า

### 1.1 การเข้าถึงการศึกษาในระบบโรงเรียน

กรณีศึกษาที่เป็นเด็กจำนวน 10 คน ได้รับการศึกษาในระบบโรงเรียนจำนวน 8 คน และเคยได้รับการศึกษาในศูนย์เลี้ยงเด็กก่อนวัยเรียนจำนวน 1 คน มีเพียง 1 คน เท่านั้นที่ไม่ได้รับการศึกษา สำหรับกรณีศึกษาที่เป็นเยาวชนจำนวน 10 คน มีกรณีศึกษาเพียง 1 คน ที่ได้รับการศึกษาในระบบโรงเรียนในประเทศไทย จนถึงชั้นประถมศึกษาปีที่ 6 กรณีศึกษาจำนวน 6 คน ใช้การศึกษานอกระบบโรงเรียน เช่น การเข้ารับการศึกษาศูนย์อาสาสมัครและการเรียนรู้กับบุคคลใกล้ชิด และกรณีศึกษาจำนวน 3 คน ได้รับการศึกษาในระบบโรงเรียนในประเทศพม่า

จากผลการศึกษาจะเห็นได้ว่า กรณีศึกษาที่เป็นเด็กมีโอกาสในการเข้าถึงการศึกษาในระบบโรงเรียนมากกว่ากรณีศึกษาที่เป็นเยาวชน เป็นไปได้ว่าในอดีตระบบการศึกษาของประเทศไทยยังไม่เปิดกว้างสำหรับบุตรของแรงงานต่างด้าว แต่ปัจจุบันกระทรวงศึกษาธิการได้เปิดโอกาสให้เด็กที่ไม่มีสัญชาติไทยและเด็กที่ไม่มีหลักฐานทะเบียนราษฎรสามารถเข้ารับการศึกษาศึกษาในสถานศึกษาของรัฐได้ และสามารถที่จะเข้ารับการศึกษาระดับที่สูงกว่าการศึกษาขั้นพื้นฐานได้ ทำให้โอกาสของเด็กกลุ่ม 2A สามารถเข้าถึงการศึกษาได้มากกว่า

### 1.2 เวลาในการพักผ่อนและการเข้าร่วมกิจกรรมทางวัฒนธรรม

กรณีศึกษาที่เป็นเด็กจำนวน 10 คน มีอิสระและโอกาสในการเข้าร่วมกิจกรรมทางวัฒนธรรมทั้งกับคนไทยและชาติพันธุ์เดียวกัน ขึ้นอยู่กับบุคลิกของกรณีศึกษานั้น ๆ ว่ามีความสนใจในกิจกรรมนั้น ๆ เพียงใด และคาดว่ากรณีศึกษาทั้งหมดมีเวลาในการพักผ่อนค่อนข้างเพียงพอ เนื่องจากกรณีศึกษาโดยส่วนใหญ่ยังอยู่ในระบบการศึกษา และมีเวลาว่างในการทำกิจกรรมส่วนบุคคล เช่น ดูโทรทัศน์ อ่านหนังสือ เป็นต้น ถึงแม้ว่าบางกรณีศึกษาจะเข้าสู่กระบวนการขายแรงงานแล้วก็ตาม สำหรับกรณีศึกษาที่เป็นเยาวชนจำนวน 10 คน พบว่าทั้งหมดมีโอกาสในการเข้าร่วมกิจกรรมทางวัฒนธรรมกับคนไทย และกิจกรรมมีความหลากหลายแตกต่างกันไปตามสภาพของแต่ละกรณีศึกษา

ปฏิสัมพันธ์อยู่ และกรณีศึกษาทั้งหมดมีเวลาที่จะพักผ่อนและใช้เวลาว่างในการแสวงหาความสุขตามแบบที่แต่ละคนต้องการ เช่น ดูโทรทัศน์ อ่านหนังสือ นอนพักผ่อน เป็นต้น

จากผลการศึกษาจะเห็นได้ว่า กรณีศึกษาทั้งเด็กและเยาวชนมีโอกาสและอิสระในการเข้าร่วมกิจกรรมต่าง ๆ ตามแต่สภาพการณ์ของแต่ละบุคคล และมีเวลาว่างในการได้รับการพักผ่อนตามอัธยาศัย แต่กรณีศึกษาที่เป็นเด็กจะมีการร่วมทำกิจกรรมที่หลากหลาย และมีความสนิทสนมกลมกลืนกับคนไทยมากกว่ากรณีศึกษาที่เป็นเยาวชนที่ยังคงใช้เวลาโดยส่วนใหญ่เกาะเกี่ยวอยู่กับครอบครัวและกลุ่มบุคคลในชาติพันธุ์เดียวกันมากกว่าคนไทย โดยจะเข้าร่วมกิจกรรมกับคนไทยในบางเวลา

3.3 ด้านการได้รับการปกป้อง คุณแลจากการถูกเอารัดเอาเปรียบ กคช

กรณีศึกษาเด็ก	ด้านการได้รับการปกป้อง คุณแลจากการถูกเอารัดเอาเปรียบ กคช									
	1	2	3	4	5	6	7	8	9	10
ชื่อ	เอ	หลง	เมียร์	อร	ศักดิ์	แพรว	น้ำตาล	ชัย	สา	ดาว
สภาพการณ์	ทำงานครั้งแรก ในโรงงานแกะ กึ่งแคทกิ้น เหม็นไม่ได้ มี สภาพมือเปื้อน เท้าเปื้อน ปัจจุบัน ทำ หน้าที่บรรจุลูก ทุเรียน งานไม่ หนักแต่ไม่ สามารถทำได้ทุก ฤดู ไม่มีสวัสดิ การทำงาน	ยังไม่ได้เข้า สู่กระบวนการ การขาย แรงงาน กรณี ศึกษาได้รับ การดูแลเอา ใจใส่จาก ครอบครัว	มีองค์ภภาค เอก ชนระหว่างประเทศ คอยช่วยเหลือ ครอบครัวอยู่ กรณีศึกษาได้รับ การดูแลตามวัย มี สิทธิค่อนข้าง สมบูรณ์ในประเทศ ไทย แม้ว่าจะไม่มี บัตรประชาชนแต่มี สถานะของผู้สัญ กรณีศึกษายังไม่ได้ เข้าสู่กระบวนการ ขายแรงงาน	กรณีศึกษา ได้รับการเอา ใจใส่จาก ครอบครัว ของสามีและ ตัวสามีเอง แต่ไม่มีอิสระ ในชีวิต เพราะต้อง ขึ้นอยู่กับ ตัดสินใจของ สามีโดยไม่มี ใครอื่นที่จะ ดูแลปกป้อง	กรณีศึกษา ได้รับการ ดูแลเอาใจใส่ จาก ครอบครัว ของตนเป็น อย่างดี ไม่ผิด แถมจาก เด็กไทย ทั่วไป กรณีศึกษายัง ไม่ได้เข้าสู่ กระบวนการ ขายแรงงาน	กรณีศึกษาได้รับ การดูแลเอาใจใส่ จากครอบครัว ค่อนข้างดี และมี อิสระในการดำเนิน ชีวิต กรณีศึกษามี เพื่อนเป็นคนไทย และมีความเป็นอยู่ เหมือนคนไทย อย่างสมบูรณ์ จึง ถูกมองเป็นเด็กไทย และมีอิสระในการ กระทำต่าง ๆ อย่าง เต็มที่	กรณีศึกษา ได้รับ การดูแล เอาใจใส่ จาก ครอบครัว และ มี งานที่ทำ อยู่ใน ปัจจุบัน	กรณีศึกษา ยังไม่ได้เข้า สู่กระบวนการ การขาย แรงงาน ได้รับการ ดูแลเอา ใจใส่จาก ครอบครัว ค่อนข้างดี	กรณีศึกษา ยังไม่ได้เข้า สู่ กระบวนการ ขาย แรงงาน และได้รับ การดูแลเอา ใจใส่จาก ครอบครัว ค่อนข้างดี	กรณีศึกษา ยังไม่ได้เข้า สู่กระบวนการ ขาย แรงงาน และได้ รับการดูแล เอาใจใส่ จาก ครอบครัว พอสมควร

3.3 ด้านการได้รับการปกป้อง ดูแลจากการถูกเอารัดเอาเปรียบ กคช

กรณีศึกษา เยาวชน	ด้านการได้รับการปกป้อง ดูแลจากการถูกเอารัดเอาเปรียบ กคช										
	1	2	3	4	5	6	7	8	9	10	
ชื่อ	อ้อย	น้ำผึ้ง	บี	นาง	น้อย	ชาย	น้ำ	มะวิง	ชาติ	ระ	
สภาพการณ์	กรณีศึกษาเข้าสู่ กระบวนการ การขายแรงงาน แล้ว โดยทำงาน ในโรงงานปลา เคียวได้รับ อุบัติเหตุและโดน คลอรินกัดตาม มือ และทำ กรณีศึกษาไม่พึง พอใจกับสภาพ การทำงานแต่ หลีกเลี่ยงไม่ได้	กรณีศึกษาเข้าสู่ กระบวนการขาย แรงงานแล้วและ มีพึงพอใจกับ สภาพการทำงาน มากนัก ปัจจุบัน ผู้วิจัยไม่สามารถ ติดต่อได้	กรณีศึกษาเข้าสู่การ ขายแรงงานแล้วมี สภาพการทำงานที่ ไม่ค่อยดี คือการอยู่ กับกลิ่นเหม็น สารเคมี และต้องขึ้น ทำงานทั้งวัน กรณีศึกษาต้อง ช่วยเหลือตัวเองและ ไม่มีสวัสดิการใด ๆ	กรณีศึกษามี ความพึงพอใจใน สภาพความ เป็นอยู่ใน ปัจจุบัน โดยมี คนรักเป็น กำลังใจ กรณีศึกษามีวิธี ปกป้องตนเอง โดยการไม่ออก ไปสู่อากาศมากนัก	กรณีศึกษามี มูลนิธิและ เจ้าหน้าที่ของ โรงพยาบาล รัฐบาลเป็นผู้คอย ดูแลปกป้อง ความปลอดภัย และมีโอกาสใน การได้รับการ ส่งเสริม สนับสนุนในการ ทำงานในระดับที่ ดีขึ้น	กรณีศึกษาเข้า สู่ กระบวนการ ขายแรงงาน แล้วและมี ความพึงพอใจ ในการทำงาน พอสมควร แต่ ก็มีความ ไม่ฝันที่จะมี อาชีพ มั่นคงเทศน์ เพราะมีความ สามารถด้าน ภาษาอังกฤษ	กรณีศึกษาเข้า สู่ กระบวนการ ขายแรงงาน แล้ว และมี ความพึงพอใจ ในการทำงานใน ปัจจุบันเพราะ นายจ้างใจดี แต่มีบางครั้งที่ หือแท้เพราะ งานไม่เป็น เวลา	กรณีศึกษาเข้า สู่ กระบวนการ ขายแรงงาน แล้ว และมี ความพึงพอใจ ในการทำงานใน ปัจจุบันเพราะ นายจ้างใจดี แต่มีบางครั้งที่ หือแท้เพราะ งานไม่เป็น เวลา	กรณีศึกษา เข้าสู่ กระบวนการ ขายแรงงาน แล้ว และมี ความพึง พอใจกับ สภาพการ ทำงาน พอสมควร กรณีศึกษา มีอาการแพ้ ฝุ่นละออง	กรณีศึกษาเข้า สู่ กระบวนการ ขายแรงงาน แล้ว มีการ ทำงานที่หนัก กว่าคนไทย เนื่องจาก ต้องการเก็บ เงินให้ได้มาก ๆ กรณีศึกษามี ความ สัมพันธ์กับ คนงานไทย บางส่วนไม่ตี นัก	กรณีศึกษาเข้า สู่กระบวนการ ขายแรงงาน แล้ว และ นายจ้างให้ ความเมตตา อุปถัมภ์ มี รายได้และ สภาพการ ทำงานที่ไม่ แตกต่างจาก คนไทยมาก นัก กรณีศึกษา มีความพึง พอใจในงาน ปัจจุบัน

### 3) ด้านการได้รับการปกป้อง ดูแลจากการถูกเอารัดเอาเปรียบ กคช

จากการศึกษากรณีศึกษาทั้ง 20 คน พบว่า กรณีศึกษาที่เป็นเด็กจำนวน 10 คน ได้เข้าสู่กระบวนการขายแรงงานแล้วจำนวน 3 คน ทั้งนี้ 1 ใน 3 คน มี 1 คน ได้ออกจากการทำงานแล้ว และทำหน้าที่เป็นแม่บ้านและมารดาเพียงอย่างเดียว และกรณีศึกษาอีกจำนวน 7 คน ยังไม่ได้เข้าสู่กระบวนการขายแรงงานและได้รับการเอาใจใส่ดูแล ปกป้องจากครอบครัวของตน สำหรับกรณีศึกษาที่เป็นเยาวชนจำนวน 10 คน พบว่า ทั้งหมดได้เข้าสู่กระบวนการขายแรงงานแล้ว กรณีศึกษาจำนวน 6 คน มีความพึงพอใจในการทำงานในปัจจุบัน และอีก 4 คน มีปัญหาเกี่ยวกับสภาพการทำงานที่เป็นอยู่ทั้งในด้านความปลอดภัยจากการทำงาน และความสัมพันธ์กับคนทำงานด้วยกัน จากผลการศึกษาที่ได้จะเห็นได้ว่า กรณีศึกษาที่เป็นเด็กโดยส่วนใหญ่ได้รับการดูแล เอาใจใส่ และปกป้องจากการถูกเอารัดเอาเปรียบจากสังคมภายนอกค่อนข้างดี แม้ว่าจะมีบางส่วนซึ่งเข้าสู่กระบวนการขายแรงงานแล้ว และไม่ได้รับการปกป้องหรือได้รับสวัสดิการแต่อย่างใด แต่กระนั้นเด็กก็ยังมีครอบครัวเป็นที่พึ่งพิงและคอยดูแลเอาใจใส่พอสมควร สำหรับกรณีที่เป็นเยาวชนทั้งหมดจะเห็นได้ว่า กรณีศึกษาโดยส่วนใหญ่มีความต้องการที่จะมีอนาคตที่ดีในเรื่องการเรื่องการทำงานมากกว่าสภาพที่เป็นอยู่ในปัจจุบัน แต่ก็มิได้ปฏิเสธว่างานในปัจจุบันมีความร้ายแรงในแง่ของการถูกเอารัดเอาเปรียบ กคชี่มากนักหรือทำร้ายร่างกาย เพียงแต่สภาพการทำงานบางอย่างต้องใช้ความอดทนสูง เช่น การทำงานในโรงงาน ซึ่งจะต้องทนกับสภาพอากาศที่หนาวเย็นและสารเคมีต่าง ๆ ซึ่งคนงานไทยหลาย ๆ คนได้ปฏิเสธที่จะทำงานดังกล่าว และการขาดสวัสดิการด้านแรงงาน ที่ทำให้บุตรแรงงานต่างด้าวในรุ่น 2B มีความกังวลในเรื่องของความมั่นคงของชีวิตในอนาคต

3.4 ด้านการมีส่วนร่วม เสรีภาพ ในกิจกรรมต่าง ๆ ของสังคม

กรณีศึกษาเด็ก	ด้านการมีส่วนร่วม เสรีภาพ ในกิจกรรมต่าง ๆ ของสังคม										
	1	2	3	4	5	6	7	8	9	10	
ชื่อ	เอ	หลง	เบียร์	อร	ศักดิ์	แพรว	น้ำตาล	ชัย	สา	ดาว	
สภาพการณ์	มีความอิสระทางความคิดและเสรีภาพในการแสดงออกและร่วมกิจกรรมต่าง ๆ ในสังคมไทย กรณีศึกษาเป็นบุคคลที่เริ่มกลืนกลายเป็นส่วนหนึ่งของสังคมไทยแล้ว	กรณีศึกษาได้เข้าร่วมในกิจกรรมทางวัฒนธรรมของไทยและชาติพันธุ์เดิมของเขา	กรณีศึกษามีโอกาสเข้าร่วมกิจกรรมต่าง ๆ ตามความสนใจและเป็นผู้ที่มีศักยภาพในการกระทำกิจกรรมต่าง ๆ	กรณีศึกษามีส่วนร่วมในกิจกรรมต่าง ๆ ในสังคมน้อยเพราะขาดผู้สนับสนุนและให้โอกาส กรณีศึกษามีความประสงค์จะศึกษาต่อแต่ก็ไม่มีบัตรประชาชนในการเข้ารับการอบรม	กรณีศึกษามีโอกาสได้เข้าร่วมกิจกรรมต่าง ๆ ทั้งในและนอกสถานศึกษา และได้รับเสรีภาพในหลายๆ ด้าน เช่น การนับถือศาสนา การเดินทาง ไปเข้าร่วมกิจกรรมทางพุทธศาสตร์ การเล่นเกมต่าง ๆ ที่โรงเรียน	กรณีศึกษามีโอกาสเข้าร่วมกิจกรรมต่าง ๆ กับคนไทยในหลากหลายกิจกรรมและมีอิสระในการเลือกร่วมกิจกรรมพอสมควร	กรณีศึกษามีโอกาสเข้าร่วมกิจกรรมต่าง ๆ กับคนไทยในหลากหลายกิจกรรมและมีอิสระในการเลือกร่วมกิจกรรมพอสมควร	กรณีศึกษามีโอกาสและอิสระในการเข้าร่วมกิจกรรมต่าง ๆ น้อย และมีความรู้สึกแปลกแยกกับคนไทยและกลัวการถูกจับกุมเมื่อออกนอกสถานที่	กรณีศึกษามีโอกาสในการเข้าร่วมกิจกรรมต่าง ๆ ในสังคมที่เขาสังกัดอยู่ และได้รับการยอมรับว่าเป็นส่วนหนึ่งของสังคมนั้น	กรณีศึกษามีโอกาสในการเข้าร่วมกิจกรรมต่าง ๆ ตามความสนใจของตนเองและได้รับการยอมรับเป็นส่วนหนึ่งของสังคมนั้น	กรณีศึกษามีโอกาสในการเข้าร่วมกิจกรรมต่าง ๆ กับคนไทยพอสมควร มีความต้องการให้เด็กกลืนกลายเป็นคนไทย เพราะไม่อยากให้เด็กลำบาก



3.4 ด้านการมีส่วนร่วม เสรีภาพ ในกิจกรรมต่าง ๆ ของสังคม

กรณีศึกษาเยาวชน	ด้านการมีส่วนร่วม เสรีภาพ ในกิจกรรมต่าง ๆ ของสังคม									
	1	2	3	4	5	6	7	8	9	10
ชื่อ	อ้อย	น้ำผึ้ง	บี	นาง	น้อย	ชาย	น้ำ	มะวิง	ชาติ	ระ
สภาพการณ์	กรณีศึกษามีโอกาสเข้าร่วมกิจกรรมที่สนใจพอสมควร และไม่ได้เคร่งครัดในความเชื่อและประเพณีดั้งเดิมของตนมากนัก	กรณีศึกษามีโอกาสเข้าร่วมกิจกรรมต่าง ๆ ตามความสนใจเป็นอย่างดีและมีลักษณะการกลั่นกรองเป็นคนไทยค่อนข้างสมบูรณ์ มีความผูกพันกับประเทศไทยมาก	กรณีศึกษามีโอกาสได้เข้าร่วมกิจกรรมด้านอาสาสมัครและกิจกรรมตามวันสำคัญของเทศกาลและเข้าร่วมกิจกรรมทางวัฒนธรรมของชาติพันธุ์ตลอดด้วย	กรณีศึกษาค่อนข้างเก็บตัวและระมัดระวังตัวสูง จึงไม่ค่อยพบปะหรือร่วมกิจกรรมมากนักโดยมีความไว้วางใจในตัวคนรักกับเพื่อนร่วมห้องพักเท่านั้น	กรณีศึกษามีอิสระในการนับถือศาสนา และประกอบกิจกรรมต่าง ๆ ในสังคมอย่างเต็มที่ ยกเว้นกิจกรรมที่ต้องเกี่ยวข้องกับการใช้หลักฐานในเรื่องบัตรประชาชน	กรณีศึกษามีโอกาสเข้าร่วมกิจกรรมต่าง ๆ บ้างตามสมควร มีความผูกพันกับคนไทยและประเทศไทยค่อนข้างดี	กรณีศึกษามีโอกาสเข้าร่วมกิจกรรมต่าง ๆ ในสังคมไม่มากนัก แต่มีความผูกพันกับชาวไทยเชื้อสายจีนสูง และมีวัฒนธรรมแบบจีน	กรณีศึกษามีโอกาสในการเข้าร่วมกิจกรรมต่าง ๆ น้อย เนื่องจากการทำงานและการมีโอกาสดพบเพื่อนคนไทยที่หลากหลาย	กรณีศึกษามีโอกาสในการเข้าร่วมกิจกรรมต่าง ๆ ภายนอกสถานที่ทำงานน้อยมาก เนื่องจากกลัวการถูกจับกุม	กรณีศึกษามีโอกาสในการเข้าร่วมกิจกรรมต่าง ๆ ในสังคมอย่างเต็มที่ คล้ายกับคนไทยคนหนึ่งและมีกรกลืนกลายเป็นคนไทยอย่างสมบูรณ์

## 4) ด้านการมีส่วนร่วม เสรีภาพ ในกิจกรรมต่าง ๆ ของสังคม

จากการศึกษาด้านการมีส่วนร่วม เสรีภาพ ในกิจกรรมต่าง ๆ ของสังคม พบว่า กรณีศึกษาที่เป็นเด็กจำนวน 10 คน กรณีศึกษาจำนวน 8 คน มีโอกาสและอิสระในการเข้าร่วมกิจกรรมต่าง ๆ ทั้งกับคนไทยและกลุ่มชาติพันธุ์ของตนค่อนข้างดี มีกรณีศึกษาเพียง 2 คน ที่ถูกจำกัดการเข้าร่วมกิจกรรม เนื่องจากความหวาดกลัวต่อการถูกจับกุมจากเจ้าหน้าที่ตำรวจและการถูกจำกัดอิสรภาพจากครอบครัวของสามี สำหรับกรณีศึกษาที่เป็นเยาวชนจำนวน 10 คน พบว่ากรณีศึกษาโดยส่วนใหญ่ประมาณ 6 คน มีโอกาสเข้าร่วมกิจกรรมต่าง ๆ ในสังคมค่อนข้างดี และมีสภาพการกลืนกลายเป็นคนไทยแล้ว กรณีศึกษาจำนวน 2 คน มีโอกาสได้เข้าร่วมกิจกรรมต่าง ๆ บ้าง และอีก 2 คน มีการเข้าร่วมกิจกรรมภายนอกสถานที่ทำงานของตนน้อยมาก เนื่องจากมีความหวาดกลัวต่อการถูกจับกุมจากเจ้าหน้าที่ตำรวจนั่นเอง จากผลการศึกษาจะเห็นได้ว่า กรณีศึกษาทั้งเด็กและเยาวชนโดยส่วนใหญ่มีโอกาสและอิสระในการเข้าร่วมกิจกรรมต่าง ๆ ในสังคม กรณีศึกษาหลายคนมีความผูกพันกับคนไทย และกลืนกลายเป็นส่วนหนึ่งของสังคมไทยแล้ว

จากผลการศึกษาในเรื่องการเข้าถึงบริการขั้นพื้นฐานตามกรอบอนุสัญญาว่าด้วยสิทธิเด็กด้านต่าง ๆ 4 ด้านนั้น สามารถประมวลให้เห็นภาพของบุคคลรุ่น 2A และ 2B เมื่อเปรียบเทียบกับรุ่นที่ 1 ในเรื่องของโอกาสในการเข้าถึงบริการด้านต่าง ๆ ดังตารางต่อไปนี้

ตารางที่ การเข้าถึงบริการขั้นพื้นฐานของบุคคลรุ่น 1, รุ่น 2 A และ 2 B

รุ่น	การเข้าถึงบริการขั้นพื้นฐาน			
	การรักษาพยาบาล	การศึกษา การพักผ่อน และการเข้าร่วมกิจกรรมทางวัฒนธรรม	การได้รับการปกป้อง ดูแล จาก การถูกเอารัดเอาเปรียบ กดขี่	การมีส่วนร่วม เสรีภาพในกิจกรรมต่าง ๆ ของสังคม
1	Y	Y	Y	Y
2 A	X	X	X	X
2 B	O	O	O	O

X = เข้าถึงได้อย่างมั่นคง O = เข้าถึงได้บ้าง Y = เข้าถึงได้น้อยมาก

จากตารางดังกล่าวจะเห็นได้ว่าบุคคลในรุ่นที่ 2 นั้น สามารถเข้าถึงบริการขั้นพื้นฐานได้ไม่เท่ากัน โดยกลุ่มรุ่น 2A จะสามารถเข้าถึงบริการขั้นพื้นฐานได้มากกว่า 2 B และรุ่นที่ 1 คือบิดมารดา จากบุคคลทั้ง 3 รุ่น จะเห็นได้ว่าบุคคลรุ่นแรกนั้นมีความรู้ในเรื่องแบบปฏิบัติของสังคมเจ้าบ้านน้อยมาก เช่น ภาษาไทย การได้รับการศึกษา สาธารณสุข แต่เด็กและเยาวชนในรุ่นที่ 2 และ 3 จะเข้าถึงการบริการและรับแบบปฏิบัติเหล่านี้ได้มากกว่า โดยเฉพาะในเด็กรุ่นที่ 3 ซึ่งผลการศึกษาพบว่า เด็กในรุ่นนี้สามารถพูดภาษาของเจ้าบ้านได้ดีและสามารถเข้าถึงบริการทางการศึกษา สาธารณสุข และการมีส่วนร่วมในสังคมอย่างเต็มที่ แต่ปัญหาที่ยากยิ่งของเด็กในรุ่นนี้ก็คือ การถูกเลือกปฏิบัติโดยถูกแบ่งแยกกว่าเป็น “คนไทย” และไม่ใช่ “คนไทย” มากกว่าการด้อยโอกาสในการเข้าถึงสิ่งเหล่านี้เหมือนรุ่นบิดมารดาของพวกเขา เนื่องจากในปัจจุบันรัฐบาลได้มีนโยบายในเรื่องการให้การศึกษาแก่เด็กที่ไม่มีสัญชาติไทยทุกคนและสามารถศึกษาต่อในระดับที่สูงขึ้นได้ถึงระดับปริญญาเอก รวมทั้งสามารถเข้ารับบริการในโรงพยาบาลทั้งของรัฐบาลและเอกชน เด็กรุ่นใหม่ ๆ ที่เกิดในประเทศไทยในอนาคตน่าจะมีโอกาสของการเข้าถึงบริการขั้นพื้นฐานในด้านต่าง ๆ ได้มากขึ้นและมั่นคงขึ้น อันสอดคล้องตามอนุสัญญาว่าด้วยสิทธิเด็กที่ให้รัฐบาลไทยจะต้องจัดสวัสดิการเหล่านี้ให้กับเด็กทุกคนที่เกิดมาในประเทศไทย และเมื่อเทียบช่วงเวลาของเด็กกลุ่ม 2 A และกลุ่ม 2 B ในการเข้าถึงบริการขั้นพื้นฐานในประเทศไทย พบว่า เด็กที่เกิดก่อน ค.ศ. 2000 จะสามารถเข้าถึงบริการขั้นพื้นฐานได้น้อยกว่าเด็กที่เกิดหลัง ค.ศ. 200 และสำหรับเด็กที่เกิดก่อน ค.ศ. 2000 ที่เป็นรุ่น 2 B ในปัจจุบันจะสามารถเข้าถึงบริการขั้นพื้นฐานได้อย่างมั่นคงได้ตั้งแต่ปี ค.ศ. 2004 เป็นต้นไป ดังตารางต่อไปนี้

ตารางที่ ตารางจำแนกช่วงเวลาของการเข้าถึงบริการขั้นพื้นฐานของเด็ก รุ่นที่ 2

รุ่นที่	ช่วงเวลา		
	ก่อน ค.ศ. 2000	หลัง ค.ศ. 2000 แต่ไม่เกิน 2004	ตั้งแต่ ค.ศ. 2004 ขึ้นไป
2 A (เด็ก)	O	X	X
2 B (เยาวชน)	O	O	X

X = เข้าถึงได้อย่างมั่นคง      O = เข้าถึงได้บ้าง

จากตารางที่ 1 ที่กล่าวแล้วสามารถที่จะพยากรณ์การเข้าถึงบริการขั้นพื้นฐานของเด็ก รุ่น 2 ในอนาคตดังต่อไปนี้

ตารางที่ 1 ตารางพยากรณ์การเข้าถึงบริการขั้นพื้นฐานของบุคคลรุ่นที่ 1 และ 2

รุ่นที่	ช่วงเวลา					
	1970	1980	1990	2000	2002	2004
1	Y	Y	Y	Y	O	O
2A	-	-	-	X	X	X
2B	-	Y	O	O	O	X

X = เข้าถึงได้อย่างมั่นคง O = เข้าถึงได้บ้าง Y = เข้าถึงได้น้อยมาก

จากตารางพยากรณ์การเข้าถึงบริการขั้นพื้นฐานของบุคคลทั้ง 2 รุ่นจะเห็นได้ว่า ตัวแปรเรื่องเวลาก็เป็นอีกปัจจัยหนึ่ง ซึ่งมีผลต่อการเข้าถึงบริการขั้นพื้นฐานของบุคคลทั้ง 2 รุ่น จึงเป็นไปได้ว่าในปัจจุบันแนวโน้มของการเอาใจใส่ด้านสวัสดิการของรัฐบาลที่มีต่อผู้อพยพเข้าเมืองมีมากขึ้นกว่าในอดีตและมีปรากฏการณ์ที่นั่นจะเป็นไปในเชิงบวกมากขึ้น

### 5.3 ผลสืบเนื่อง(Consequence) และผลกระทบ (Impact) ของกรณีศึกษาต่อชุมชน

จากผลการศึกษาเด็กและเยาวชนไร้สัญชาติที่เป็นกรณีศึกษาจำนวน 20 คน ในแต่ละสภาพชุมชนของอำเภอเมือง จังหวัดสมุทรสาครที่สามารถแบ่งสภาพชุมชนออกเป็น 2 แบบ คือ

1. สภาพชุมชนแบบผสม
2. สภาพชุมชนที่มีเพียงกลุ่มแรงงานต่างด้าว

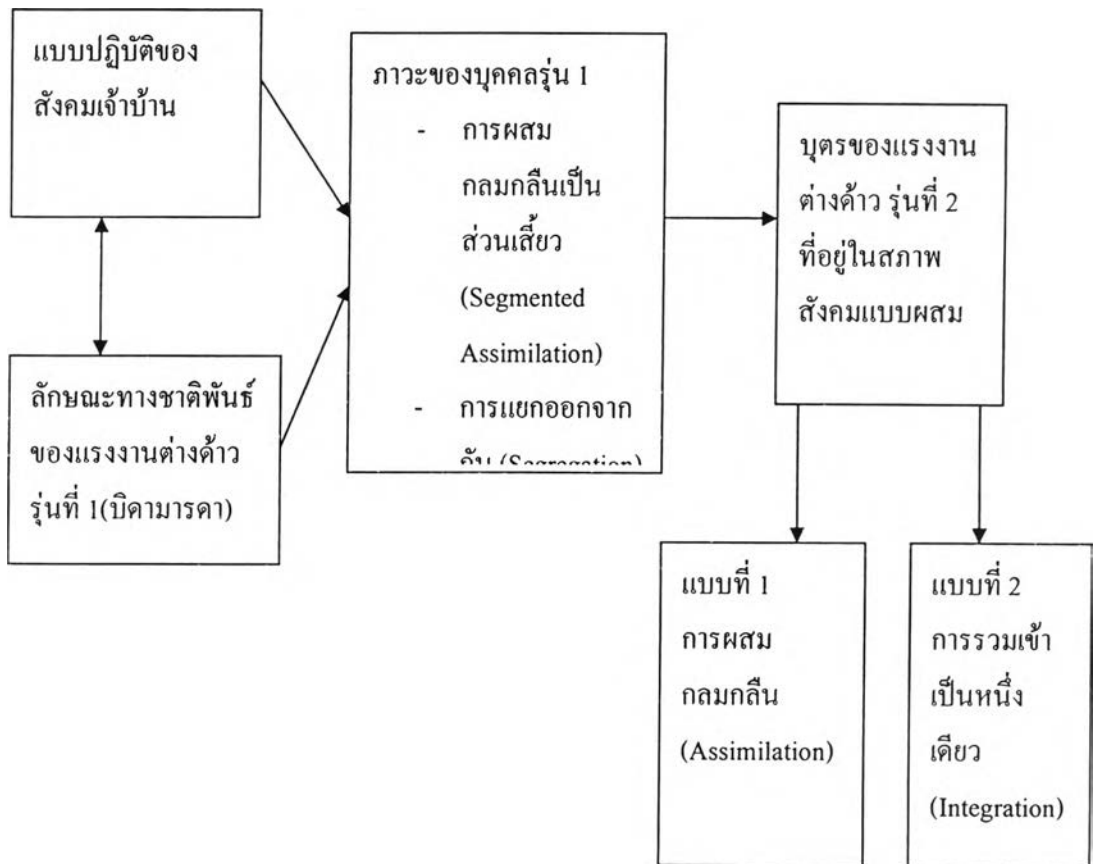
จากสภาพชุมชนทั้ง 2 แบบดังกล่าวของเจ้าหน้าที่คือชุมชนในสมุทรสาครนั้น ได้ส่งผลกระทบเข้ามา สังกัดอยู่ในชุมชนของกรณีศึกษาดังรายละเอียดต่อไปนี้

#### 5.3.1 สภาพชุมชนแบบผสม

##### ผลสืบเนื่อง

ผลจากการศึกษาในชุมชนแบบผสมนั้น พบว่าเด็กและเยาวชนแรงงานต่างด้าวที่เกิดและเติบโตในประเทศไทย(รุ่นที่ 2) นั้นมีการกลืนกลาย (Assimilation) และการรวมเข้าเป็นหนึ่งเดียว (Integration) ของสังคมสมุทรสาครได้มากกว่ารุ่นของบิดามารดาและในเด็ก

และเยาวชน รุ่นที่ 2A จะมีสภาพการณ์แบบนี้มากกว่า ซึ่งสอดคล้องกับทฤษฎีในเรื่องผลกระทบของสังคมเจ้าบ้านที่ว่า “แบบปฏิบัติของเจ้าบ้านที่ได้มีการปลูกฝังและเตรียมจนเป็นระเบียบแบบแผนแล้วนั้นได้ก่อให้เกิดความรู้สึกทั้งแบ่งแยกและแบ่งตัวของผู้อพยพ ซึ่งส่งผลให้เด็กในรุ่นที่ 2 อาจจะมีการกลืนกลายเข้าเป็นส่วนหนึ่งของสังคมเจ้าบ้านหรือแยกออกและสงวนไว้ซึ่งภูมิหลังทางชาติพันธุ์ของตน(Jeffrey G.Reitz, 2002) :ซึ่งสามารถเขียนเป็นแผนภูมิอธิบายได้ดังนี้



## ผลกระทบ

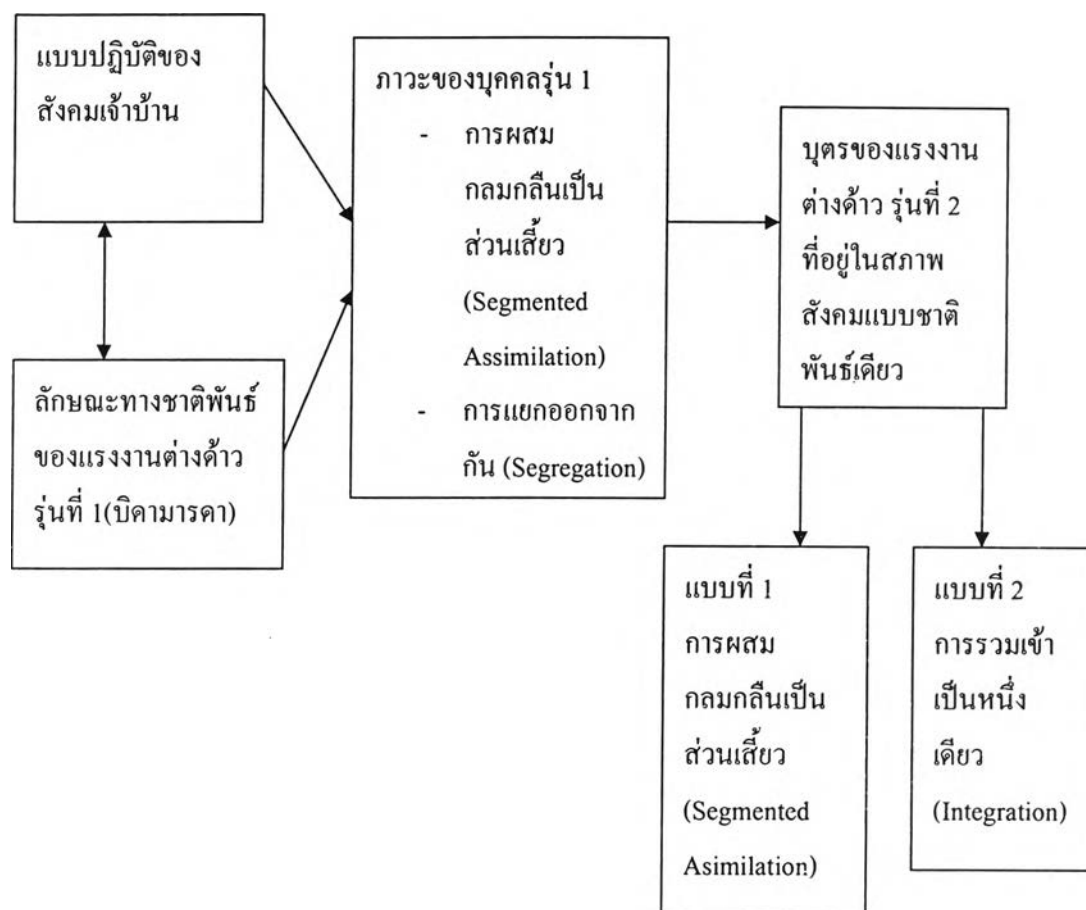
ตามผลการศึกษาที่ได้กล่าวแล้วว่า การกลืนกลาย (Assimilation) และการรวมเข้าเป็นหนึ่งเดียว (Integration) ของเด็กและเยาวชนบุตรแรงงานต่างด้าวในอำเภอเมือง จังหวัดสมุทรสาครนั้น ส่งผลให้เด็กได้รับเอาเอกลักษณ์ความเป็นไทยในเรื่องต่าง ๆ เอาไว้ และมีผลต่อการเข้าถึงบริการขั้นพื้นฐานของสังคมในเรื่องต่าง ๆ ได้มากขึ้น โดยเฉพาะเด็กและเยาวชนในรุ่นที่ 2 นี้มีความสัมพันธ์ที่ซับซ้อนกับสังคมเจ้าบ้านมากกว่ารุ่นพ่อแม่และมีความรู้สึกถึงการเป็นส่วนหนึ่งของสังคมเจ้าบ้านและมีความต้องการการดูแลเอาใจใส่ในมาตรฐานที่ต่ำกว่ารุ่นที่ 1 นั่นคือ การแสวงหาความเท่าเทียมในสังคมในฐานะ “ผู้เกิดในประเทศไทย” เช่นกัน ผลสืบเนื่องจะสะท้อนเป็นผลกระทบให้กับสังคมเจ้าบ้านที่จะต้องสร้างแบบแผนและนโยบายใหม่ ๆ ออกมารองรับบุคคลเหล่านี้ ซึ่งจะเห็นได้ว่าในปัจจุบันรัฐบาลไทยได้มีนโยบายเกี่ยวกับเด็กไร้สัญชาติและเด็กต่างด้าวในหลาย ๆ เรื่อง เช่น ในเรื่องการศึกษาที่ได้อนุญาตให้เด็กที่ไม่มีสัญชาติไทยและเด็กไร้สัญชาติเข้ารับการศึกษาระดับประถมศึกษาจนถึงระดับประถมศึกษาปีที่ 6 และในปี 2547 กระทรวงศึกษาได้มีนโยบายให้เด็กที่ไร้สัญชาติและไม่มีสัญชาติไทยสามารถเข้ารับการศึกษาระดับที่สูงขึ้นกว่าระดับประถมศึกษาได้ทุกคนตามกำลังความสามารถของผู้ปกครองที่จะส่งเสียให้บุตรได้เล่าเรียน ประกอบกับปัจจุบันประเทศไทยเป็นประเทศหนึ่งซึ่งได้รับผลกระทบจากกระแสโลกาภิวัตน์ที่ส่งผลให้เกิดความรวดเร็วในการรับรู้และข้อมูลข่าวสารของผู้คนและกระทบต่อความมั่นคงของขอบเขตความเป็นรัฐของประเทศไทยด้วย โลกาภิวัตน์เป็นกระบวนการอันเป็นสากล โลกาภิวัตน์เป็นจุดหนึ่งของกระบวนการหลายกระบวนการที่ก่อให้เกิดการเชื่อมโยงและเกี่ยวพันกันหลายชั้นหลายซ้อน ซึ่งมักจะข้ามพรมแดนของประเทศและสังคมทั้งหมดที่ประกอบกันเป็นระบบโลกสมัยใหม่ (สุริชัย หวันแก้ว : 2543) ผลกระทบของผลสืบเนื่องข้างต้นและการถูกทำให้มีความซับซ้อนและรวดเร็วด้วยขบวนการโลกาภิวัตน์นั้นมีความสอดคล้องกับเรื่องขอบเขตนานาชาติและโลกาภิวัตน์ (International Boundaries and globalization) ที่ได้อธิบายว่าขบวนการโลกาภิวัตน์ที่มีผลให้เกิดการอพยพอย่างผิดกฎหมายและเป็นโอกาสต่อการผลักดันไปสู่แบบแผนของการอพยพที่มีการเข้าถึงการจ้างงานและความเกี่ยวข้องกับระยะยาวที่มีอิทธิพลต่อการเข้าถึงด้านบริการต่าง ๆ ของสังคมเจ้าบ้าน อันได้แก่ การศึกษา และการบริการอื่น ๆ ซึ่งในอนาคต การควบคุมผู้อพยพจะไม่มีผลในการพยายามลดจำนวน การใช้กฎหมายบังคับและเพิ่มการฝังตัวอยู่อย่างถาวรของแรงงานและคนที่ไม่มีสัญชาติในประเทศ ส่งผลให้เกิดความกดดันที่รัฐบาลจะต้องจัดหาให้บุคคลเหล่านี้เข้าถึงโอกาสอื่น ๆ ในสังคม และในอนาคตการควบคุมการข้ามเขตจะอ่อนแอลง นอกจากนี้ ผลกระทบของขบวนการนี้จะส่งผลต่อความเป็นชาติของประเทศเจ้าบ้านนั้น

คือ รูปแบบใหม่ของการเป็นเจ้าของการอพยพ(new modes of immigrant belonging) การมีอัตลักษณ์ที่หลากหลายของพลเมืองในชาติ และการอพยพของคนรุ่นที่ 2 และต่อ ๆ ไปจากที่หนึ่งสู่อีกที่หนึ่งเพื่อเพิ่มโอกาสทางเศรษฐกิจที่ดีกว่าและมีการเคลื่อนย้ายข้ามชาติบ่อยครั้งขึ้น (Philip Martin, 2002)

### 5.3.2 สภาพชุมชนที่มีเพียงกลุ่มแรงงานต่างด้าว

#### ผลสืบเนื่อง

จากผลการศึกษาเด็กและเยาวชนไร้สัญชาติที่เป็นบุตรแรงงานต่างด้าวในชุมชนที่มีเพียงกลุ่มแรงงานในชาติพันธุ์เดียวกัน ตามที่ได้นำเสนอไว้ในบทที่ 4 นั้น จะเห็นได้ว่าเด็กและเยาวชนในสภาพชุมชนแบบนี้จะคงไว้ซึ่งอัตลักษณ์ดั้งเดิมทางวัฒนธรรมของรุ่นบรรพบุรุษไว้สูง เนื่องจากได้รับการขัดเกลาทางสังคมแบบเดิมตามรุ่นบิดามารดาและคนร่วมชาติพันธุ์เดียวกัน เด็กและเยาวชนไร้สัญชาติในสภาพสังคมเช่นนี้จะมีความรู้สึกแยกออกจากกัน (Segregation) กับแบบปฏิบัติของสังคมไทย ซึ่งเด็กและเยาวชนกลุ่มนี้จะใช้เป็นแนวทางการดำเนินชีวิตโดยยึดภูมิหลังทางเชื้อชาติมาเป็นแบบมากกว่า แม้ว่าบางส่วนจะมีการผสมกลมกลืนเข้ากับแบบปฏิบัติของสังคมไทย แต่ก็เป็นการกลืนกลายเป็นส่วนเล็วไม่สมบูรณ์ เช่น การนุ่งกางเกงแต่มาแป๊ะพม่า หรือการรับประทานอาหารไทยแต่ยังคงกินหมากอยู่ เป็นต้น ซึ่งมีความสอดคล้องกับทฤษฎีการอพยพเข้าและการรับผู้อพยพโดยพิจารณาผลกระทบต่อสังคมเจ้าบ้านที่กล่าวว่า เด็กรุ่นที่ 2 อาจจะมีการผสมกลมกลืนหรือแยกออกจากกัน และสงวนไว้ซึ่งชาติพันธุ์เดิมของตน หากได้รับการอบรมบ่มเพาะเอกลักษณ์ทางชาติพันธุ์เพียงพอ ซึ่งสามารถเขียนเป็นแผนภูมิอธิบายได้ดังนี้



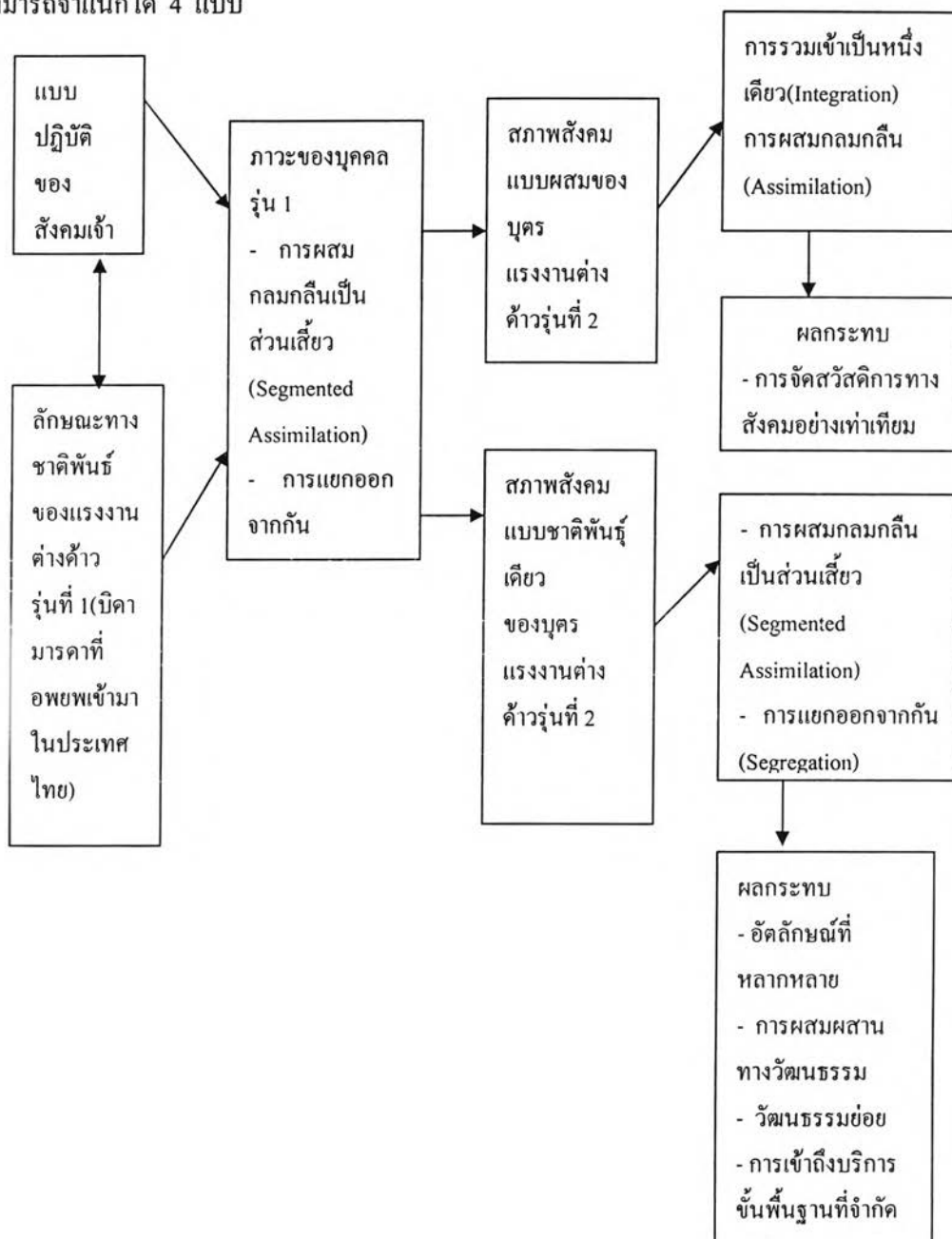
### ผลกระทบ

ตามผลสืบเนื่องที่ได้กล่าวแล้วข้างต้นว่าเด็กและเยาวชนบุตรแรงงานต่างด้าวเข้าเมืองโดยผิดกฎหมายรุ่นที่ 2 ในสภาพชุมชนแบบชาติพันธุ์เดียวนั้นจะก่อให้เกิดความรู้สึกแยกออกจากแบบปฏิบัติของสังคมไทย และยังคงมีการดำรงไว้ซึ่งลักษณะเอกลักษณ์ทางชาติพันธุ์นั้น ผลกระทบต่อสังคมเจ้าบ้านที่เห็นเด่นชัดคือการมีอัตลักษณ์ที่หลากหลายในสังคม การผสมผสานของวัฒนธรรมที่ก่อให้เกิดวัฒนธรรมที่หลากหลายและวัฒนธรรมรอมงมากขึ้นในสังคม เช่น การปลูกสร้างถาวรวัตถุแบบผสมหลายวัฒนธรรม รูปแบบใหม่ของอาหาร เป็นต้น นอกจากนี้ความรู้สึกของการไม่ใช่เจ้าของสังคมของกลุ่มเด็กและเยาวชนกลุ่มนี้ที่จะส่งผลกระทบต่อประเทศเจ้าบ้านจากสภาพชุมชนทั้ง 2 รูปแบบที่ก่อให้เกิดผลกระทบต่อตัวกรณีศึกษาดังที่ได้กล่าว



แล้วนั้น สามารถเขียนเป็นแผนภูมิสรุปให้เห็นลักษณะของเด็กและเยาวชนรุ่นที่ 2 ในแต่ละสภาพสังคมดังนี้

แผนภูมิสรุปผลสืบเนื่องและผลกระทบของเด็กและเยาวชนรุ่นที่ 2 ในสภาพสังคมต่าง ๆ ซึ่งสามารถจำแนกได้ 4 แบบ



จากการเปิดรับผู้มาใหม่ คือผู้อพยพของสังคมเจ้าบ้านที่ได้ก่อให้เกิดผลสืบเนื่องและผลกระทบต่อ  
กรณีศึกษาและสะท้อนกลับสู่สังคมเจ้าบ้านจากการปฏิสัมพันธ์ ดังได้อะแกรมอธิบายต่อไปนี้

