

บทที่ 3

สภาพทั่วไปของเมืองเก่านครราชสีมา

การศึกษาข้อมูลพื้นฐานที่เกี่ยวข้องกับกระบวนการวิจัยวางแผน และองค์ประกอบสำคัญที่เกี่ยวข้อง สัมพันธ์กับเมืองเก่า ที่สามารถสื่อถึงมรดกวัฒนธรรมที่สืบทอดกันมายาวนานของเมืองนครราชสีมาที่ทรงคุณค่า เพื่อนำมาสู่กระบวนการวิเคราะห์ สร้างแนวทางการวางแผนปรับปรุงภูมิทัศน์เมืองเก่านครราชสีมา

3.1 ประวัติความเป็นมาของชุมชนเมืองนครราชสีมา

เมืองนครราชสีมาหรือเมืองโคราช เป็นชุมชนเมืองโบราณที่สำคัญแห่งหนึ่งของประเทศไทย สันนิษฐานว่าเป็นชุมชนโบราณที่เคลื่อนย้ายเข้ามาตั้งถิ่นฐานตั้งแต่สมัยอยุธยา ในสมัยของสมเด็จพระนารายณ์มหาราช (พ.ศ. 2199 – 2231) ตัวเมืองนครราชสีมาเดิมที่สร้างขึ้นในสมัยอยุธยานั้น ตั้งอยู่บริเวณพื้นที่เมืองในเขตเทศบาลนครนครราชสีมาปัจจุบัน ซึ่งมีประวัติความเป็นมาโดยสังเขป ดังนี้

ราวปี พ.ศ. 2199 สมเด็จพระนารายณ์มหาราชขึ้นครองราชย์ และเป็นยุคที่มีการติดต่อกับต่างชาติหลายชาติ โดยเฉพาะการมีสัมพันธไมตรีกับประเทศฝรั่งเศส ในสมัยพระเจ้าหลุยส์ที่ 14 ได้ว่าจ้างช่างชาวฝรั่งเศสมาช่วยทำนุบำรุงบ้านเมือง สมเด็จพระนารายณ์มหาราชทรงโปรดให้ช่างชาวฝรั่งเศส ทำการออกแบบเมืองที่มีป้อมปราการเพื่อเป็นเมืองหน้าด่านแห่งใหม่ในภาคอีสาน (เนตรนิมิตร, 2535) ราวปี พ.ศ. 2205 จึงโปรดเกล้าให้พระยายมราช (สังข์) เป็นแม่กอง เกณฑ์ช่างจากกรุงศรีอยุธยา แล้วมาเกณฑ์แรงงานจากเมืองเสมา และเมืองโคราช (ในอดีตตั้งอยู่ในบริเวณ อ.สูงเนิน) มาช่วยกันสร้างเมืองใหม่เพื่อเป็นเมืองป้อมปราการ เมื่อสร้างเมืองใหม่เสร็จจึงย้ายชาวเมืองเสมาและเมืองโคราชมายังเมืองใหม่และทรงผูกนามเมืองใหม่ว่านครราชสีมา แต่ผู้คนยังเรียกตามเมืองเก่าว่าโคราชจนปัจจุบัน

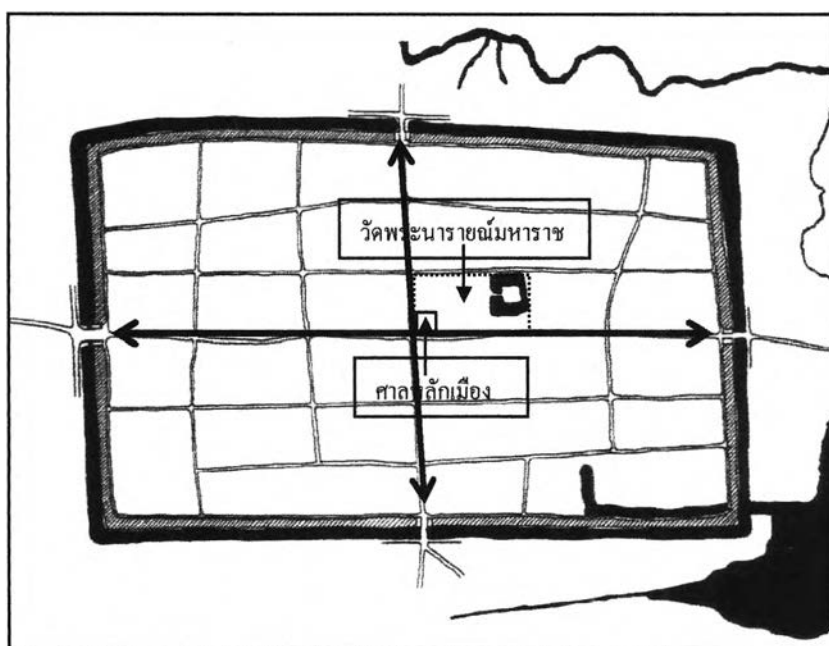
เมืองนครราชสีมาถูกสร้างให้เป็นเมืองป้อมปราการป้องกันข้าศึก ประกอบด้วยกำแพงเมืองสูง 7 เมตร ฐานกว้าง 4 เมตร อาณาเขตเมืองกว้าง 1,000 เมตร ยาว 1,700 เมตร เป็นรูปกลองชัยเกวี่ (รูปสี่เหลี่ยมผืนผ้า) ครอบคลุมพื้นที่ประมาณ 1,000 ไร่ นอกกำแพงมีคูน้ำล้อมรอบมีความกว้าง 10 วา ลึก 3 วา บนกำแพงมีเชิงเทินและมีใบเสมาเรียงรายตลอดแนวกำแพง และมีประตูเมืองทั้งสิ้นสี่ทิศ คือ (ศูนย์ศิลปวัฒนธรรม วิทยาลัยครุนครราชสีมา, 2537)

- 1) ประตูพลล้านทางทิศตะวันออก แต่นิยมเรียกประตูตะวันออกตามทิศที่ตั้ง

- 2) ประตูชุมพลทางทิศตะวันตก เป็นประตูเข้าออกหลักของเมือง
- 3) ประตูพลแสนอยู่ทางทิศเหนือ ติดกับลำตะคองที่ชักน้ำเข้าสู่เมืองจึงเรียกประตูด้านนี้ว่าประตูน้ำ
- 4) ประตูไชยณรงค์ เป็นประตูทางทิศใต้ และในสมัยนั้นนิยมเผาศพนอกเมืองและให้นำศพออกทางทิศใต้จึงเรียกประตูด้านนี้ว่าประตูผี

ได้โปรดให้มีการตั้งศาลหลักเมืองอยู่บริเวณกลางเมือง ตามแบบอยุธยาที่ได้รับอิทธิพลคติความเชื่อเรื่องไตรภูมิจักรวาลแบบเขมร โปรดให้สร้างวัดสำคัญอีก 6 วัด คือ วัดกลางเมืองซึ่งต่อมาเปลี่ยนเป็นวัดพระนารายณ์มหาราช (วัดกลางเมือง) วัดบึง วัดสระแก้ว วัดพายัพ วัดบูรณ และวัดอีสาน รวมถึงมีการขุดสระน้ำเพื่อให้ชาวเมืองอุปโภคบริโภคไว้หลายสระ ซึ่งสระเหล่านั้นส่วนใหญ่ยังคงเหลืออยู่มาจนถึงปัจจุบันอยู่บ้าง

เนื่องจากนครราชสีมาเป็นเมืองหน้าด่านสำคัญและมีคนอพยพมาอยู่อาศัยในหลายช่วง จึงทำให้มีการผสมผสานวัฒนธรรม ชาวนครราชสีมาจึงประกอบด้วยกลุ่มเชื้อชาติต่าง ๆ โดยแบ่งตามเชื้อชาติเป็น 2 กลุ่มใหญ่ ๆ คือ 1) กลุ่มชาวไทยโคราช เป็นประชากรกลุ่มใหญ่ เป็นชาวไทยแท้แต่มีสำเนียงพูดแปร่งไป เป็นวัฒนธรรมไทยที่ผสมผสานกับมอญ 2) กลุ่มชาวลาวเวียง หรือไทยอีสานมีการอพยพมาหลายช่วง โดยเฉพาะในสมัยรัชกาลที่ 3 ส่วนกลุ่มอื่น ๆ ได้อพยพมาทำมาค้าขายภายหลัง เช่น กลุ่มชาวจีน ก็มักกระจายตัวอยู่ในเขตเมืองเป็นส่วนใหญ่ (อรุณวรรณ เหล่าภักดี, 2536)



ภาพ 3.1 สภาพสันนิษฐานเมืองนครราชสีมาในสมัยพระนารายณ์มหาราช กำแพงเมืองอยู่ด้านในติดกับคูเมือง มีประตูเมืองสี่ประตู ตรงกึ่งกลางกำแพงทั้งสี่ด้านถนนสายหลักสองเส้นตัดกันเป็นรูปกากบาทเพื่อเชื่อมประตูเมืองทั้งสี่ ณ จุดตัดของถนนเป็นที่ตั้งของศาสนสถานที่สำคัญของเมืองคือวัดพระนารายณ์มหาราช และศาลหลักเมือง (องค์การบริหารส่วนจังหวัด, 2542:111)

ต่อมาในสมัยรัตนโกสินทร์ ในรัชสมัยรัชกาลที่ 1 ได้เลื่อนฐานะจากเมืองชั้นโทเป็นเมืองชั้นเอกเพราะเป็นเมืองสำคัญสำหรับการปกครองพระราชอาณาจักรทางด้านตะวันออกเฉียงเหนือ และเป็นเมืองที่มีความสำคัญในการค้าขายแลกเปลี่ยนสินค้า ตอนปลายสมัยรัชกาลที่ 2 มีกบฏอ้ายสาเกียดโง้ง เจ้าอนุวงศ์ได้ช่วยปราบจนสำเร็จ และต่อมาเจ้าอนุวงศ์ได้รวบรวมกำลังเพื่อเลิกเป็นเมืองขึ้นแก่ฝ่ายไทยในสมัยรัชกาลที่ 3 จึงได้เกิดวีรกรรมทุ่งสำริดจากการต่อสู้อย่างกล้าหาญของชาวเมืองภายใต้การนำของคุณหญิงโม พระบาทสมเด็จพระนั่งเกล้าเจ้าอยู่หัวจึงโปรดเกล้าฯ สถาปนาคุณหญิงโมดำรงตำแหน่งฐานันดรศักดิ์เป็นท้าวสุรนารี เมืองนครราชสีมาจึงเป็นที่รู้จักในอีกชื่อหนึ่ง คือ เมืองย่าโม และคุณย่าโมจึงเป็นศูนย์รวมจิตใจของชาวนครราชสีมาจนถึงปัจจุบัน

ในสมัยรัชกาลที่ 4 เป็นยุคเริ่มต้นในการปรับตัวอันเป็นผลจากการแผ่อิทธิพลของลัทธิจักรวรรดินิยมของชาติตะวันตก และจากการทำสนธิสัญญาเบาว์ริงกับอังกฤษ ทำให้ระบบเศรษฐกิจของประเทศไทยเปลี่ยนโฉมและผูกพันกับเศรษฐกิจโลกมากขึ้น เมืองนครราชสีมากลายเป็นแหล่งสินค้าส่งออกที่สำคัญ และเป็นจุดรวบรวมสินค้าจากภาคอีสานไปสู่กรุงเทพมหานคร ในสมัยพระบาทสมเด็จพระจอมเกล้าเจ้าอยู่หัว ทรงดำริแนวความคิดการสร้างเมืองนครราชสีมาให้เป็นเมืองหลวงแห่งที่ 2 แต่เนื่องจากเมืองนครราชสีมาขัดคัดกันดารน้ำและการเดินทางไปมาไม่สะดวก จึงโปรดให้สร้างที่ประทับที่พระนารายณ์ราชนิเวศน์ เมืองลพบุรีแทน

ต่อมาในสมัยพระบาทสมเด็จพระจุลจอมเกล้าเจ้าอยู่หัว ได้ทำการปฏิรูปการเมืองการปกครองให้ประเทศเจริญตามแบบสมัยใหม่ ทำการปฏิรูปการปกครองแบบมณฑลเทศาภิบาล โดยตั้งให้ข้าราชการจากส่วนกลางไปดำเนินการในส่วนภูมิภาค โดยตั้งเมืองนครราชสีมาให้เป็นมณฑลนครราชสีมา และดำริให้จัดสร้างทางรถไฟสยามตั้งแต่กรุงเทพมหานครถึงเมืองนครราชสีมาเป็นสายแรกในปี พ.ศ. 2433 จากนั้นเมืองนครราชสีมาจึงเจริญรุ่งเรืองทางการค้าขาย ในฐานะเป็นศูนย์กลางการขนส่งของภาคตะวันออกเฉียงเหนือ และมีการตั้งถิ่นฐานตามชุมชนตามเส้นทางสถานีรถไฟเรื่อยมา

ในสมัยรัชกาลที่ 6 ทรงเปลี่ยนการปกครองจากคำว่าเมืองเป็นจังหวัด และรวมมณฑลเข้าเป็นภาค แต่ยังคงมณฑลนครราชสีมาไว้ ต่อมาในสมัยพระบาทสมเด็จพระปกเกล้าเจ้าอยู่หัวได้มีการเปลี่ยนแปลงการปกครอง พระองค์เจ้าบรมเดชชัคฆวงทองทวารทินนครราชสีมา ร่วมต่อต้านคณะราษฎรที่ทำการเปลี่ยนแปลงการปกครองแต่ถูกปราบลงได้ในที่สุด ผลจากกบฏวรวงเดช จึงมีการเปลี่ยนแปลงการปกครองเพื่อให้ควบคุมการปกครองได้อย่างใกล้ชิด จึงมีการยุบมณฑลนครราชสีมา และตั้งเป็นจังหวัดนครราชสีมาแทนในปี พ.ศ. 2476

ในสมัยพระบาทสมเด็จพระเจ้าอยู่หัวภูมิพลมหาราช มีการสร้างถนนมิตรภาพโดยความช่วยเหลือของรัฐบาลอเมริกาในปี พ.ศ. 2496 และสร้างเสร็จในปี พ.ศ. 2500 หลังจากนั้นเริ่มมี

แผนพัฒนาเศรษฐกิจแห่งชาติ (ต่อมาเปลี่ยนชื่อเป็นแผนพัฒนาเศรษฐกิจและสังคมแห่งชาติ) ในปี พ.ศ. 2503 ในแผนพัฒนาฉบับที่ 4 (พ.ศ. 2520-2524) นครราชสีมาถูกกำหนดให้เป็นเมืองหลัก ให้เป็นเมืองศูนย์กลางการค้า การบริการ การขนส่ง และอุตสาหกรรมที่จะช่วยกระจายความเจริญสู่ภูมิภาค ต่อมาจวบจนถึงปัจจุบัน

3.2 สภาพทั่วไปและลักษณะที่ตั้ง

3.2.1 ที่ตั้งเมืองแก่นนครราชสีมา

จังหวัดนครราชสีมาตั้งอยู่บนที่ราบสูงโคราชในภาคตะวันออกเฉียงเหนือ ระหว่างเส้นรุ้งที่ 14 ถึง 16 องศาเหนือ และเส้นแวงที่ 101 ถึง 103 องศาตะวันออก มีตราประจำจังหวัดเป็นรูปท้าวสุรนารีและขุมประตูปะทุมพล อยู่ห่างจากกรุงเทพมหานครเป็นระยะทางประมาณ 255 กิโลเมตรโดยทางรถยนต์ หรือประมาณ 264 กิโลเมตรโดยทางรถไฟ เป็นจังหวัดที่มีพื้นที่กว้างใหญ่ที่สุดในภาคตะวันออกเฉียงเหนือ และเป็นอันดับสองของประเทศรองจากจังหวัดเชียงใหม่ โดยมีพื้นที่รวมทั้งสิ้นประมาณ 20,548.18 ตารางกิโลเมตร หรือ 12,842,612 ไร่ เท่ากับร้อยละ 12.12 ของพื้นที่รวมทั้งภูมิภาค มีอาณาเขตติดต่อกับจังหวัดใกล้เคียง ดังนี้

(ดูแผนที่ 3.1 และ 3.2)

ทิศเหนือ	ติดต่อกับ	จังหวัดชัยภูมิและจังหวัดขอนแก่น
ทิศตะวันออก	ติดต่อกับ	จังหวัดบุรีรัมย์
ทิศใต้	ติดต่อกับ	จังหวัดปราจีนบุรีและจังหวัดนครนายก
ทิศตะวันตก	ติดต่อกับ	จังหวัดสระบุรีและจังหวัดลพบุรี

- ข้อมูลเกี่ยวกับเมืองแก่นนครราชสีมา

เมืองแก่นนครราชสีมา มีพื้นที่กว้าง 1000 เมตร ยาว 1,700 เมตร รวมพื้นที่ 1.7 ตารางกิโลเมตร มีประชากรอาศัยอยู่ในพื้นที่จากการสำรวจ จำนวน 9,258 คน มีจำนวนอาคารปลูกสร้างทั้งหมด 2,893 อาคาร เป็นอาคารที่อยู่อาศัย จำนวน 2,183 อาคาร อาคารพาณิชย์ จำนวน 421 อาคาร อาคารอุตสาหกรรมขนาดเล็ก 18 อาคาร วัด 6 วัด โรงเรียน 3 โรงเรียน อาคารราชการ 117 อาคาร



แผนที่ภาคตะวันออกเฉียงเหนือ



แผนที่จังหวัดนครราชสีมา



ขอบเขตผังเมืองรวมนครราชสีมา



ที่มา : ศูนย์วิชาการและปฏิบัติการผังเมือง จังหวัดนครราชสีมา




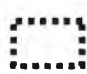
แผนที่ 3.1 จังหวัดนครราชสีมาและอาณาเขตติดต่อ



แนวทางการปรับปรุงภูมิทัศน์เมือง เพื่ออนุรักษ์มรดกวัฒนธรรมเมืองเก่านครราชสีมา

'Townscape Improvement Guidelines for the Conservation of Heritage Places in Nakhon Ratchasima Old Town'



-  ขอบเขตผังเมืองรวมเมือง
-  พื้นที่เมืองเก่านครราชสีมา

ที่มา : ศูนย์วิชาการและปฏิบัติการผังเมือง จังหวัดนครราชสีมา



แผนที่ 3.2 แสดงที่ตั้งเมืองเก่านครราชสีมา



แนวทางการปรับปรุงภูมิทัศน์เมือง เพื่ออนุรักษ์มรดกวัฒนธรรมเมืองเก่านครราชสีมา

'Townscape Improvement Guidelines for the Conservation of Heritage Places in Nakhon Ratchasima Old Town'

3.2.2 สภาพทั่วไปในเขตเทศบาลนครนครราชสีมา

พื้นที่เมืองแก่นนครราชสีมาตั้งอยู่ในเขตบริหารปกครองของเทศบาลนครราชสีมาและเป็นพื้นที่ศูนย์กลางทางเศรษฐกิจของเมืองมาตั้งแต่อดีตจนถึงปัจจุบัน ดังนั้นในงานวิจัยนี้จะศึกษาลักษณะพื้นที่วิจัยโดยอ้างอิงข้อมูลเทศบาลนครราชสีมาเป็นสำคัญ

- ขนาดพื้นที่เขตเทศบาลนครนครราชสีมา

เทศบาลนครราชสีมา มีพื้นที่รับผิดชอบครอบคลุมตำบลในเมืองทั้งหมด เนื้อที่ 37.5 ตารางกิโลเมตร หรือ 2,343 ไร่ 2 งาน คิดเป็นร้อยละ 4.96 ของพื้นที่อำเภอเมือง (อำเภอเมืองนครราชสีมา มีพื้นที่ประมาณ 755.596 ตารางกิโลเมตร) หรือประมาณร้อยละ 0.18 ของพื้นที่ทั้งจังหวัด (จังหวัดนครราชสีมา มีพื้นที่ประมาณ 20,493.9 ตารางกิโลเมตร)

- สภาพเศรษฐกิจและสังคมโดยรวม

เนื่องจากเป็นย่านพาณิชยกรรมของเมือง ประชากรส่วนใหญ่จึงประกอบอาชีพพาณิชยกรรมและการบริการเป็นหลัก จะเห็นได้จากจำนวนสถานประกอบการที่มีอยู่อย่างมากมายในเขตเทศบาล รองลงมาคืออาชีพรับราชการ ส่วนที่เหลือประกอบอาชีพรับจ้าง เช่น เป็นลูกจ้าง หรือขับรถรับจ้าง เป็นต้น

ส่วนภาพรวมของการประกอบอาชีพในเขตเทศบาลจะประกอบไปด้วย

- 1) การพาณิชยกรรม โดยแหล่งพาณิชยกรรมจะอยู่ในบริเวณใจกลางเมืองริมถนนสายสำคัญต่างๆ
- 2) ที่อยู่อาศัยหนาแน่นปะปนในย่านพาณิชยกรรม และโดยรอบศูนย์กลางพาณิชยกรรม
- 3) ศูนย์กลางราชการตั้งอยู่ในบริเวณภายในเมืองแก่นนครราชสีมา
- 4) การเกษตรกรรม อยู่บริเวณทิศเหนือภายในเขตเทศบาลนครราชสีมา เลียบฝั่งลำตะคอง เนื่องจากเป็นพื้นที่เสี่ยงน้ำท่วม

ประชากรในเขตเทศบาลนครราชสีมา มีจำนวน 174,045 คน เป็นหญิง 90,669 คน เป็นชาย 83,376 จำนวนบ้านเรือน 54,558 หลังคาเรือน และจำนวนครอบครัว 31,965 ครอบครัว (ธันวาคม 2546) ประชากรส่วนใหญ่เป็นคนในท้องถิ่นและอพยพมาจากจังหวัดใกล้เคียง เปรียบเทียบอัตราส่วนความหนาแน่นประชากรต่อพื้นที่รวมทั้งสิ้น ประมาณ 4,688 คนต่อตารางกิโลเมตร โดยเทศบาลนครราชสีมา มีเนื้อที่ทั้งหมด 37.5 ตารางกิโลเมตร

ประชากรส่วนใหญ่นับถือศาสนาพุทธ มีผู้นับถือศาสนาพุทธมากกว่าร้อยละ 98 นับถือศาสนาคริสต์ประมาณร้อยละ 1 นอกจากนั้นนับถือศาสนาอิสลาม ซิกข์ และอื่นๆ

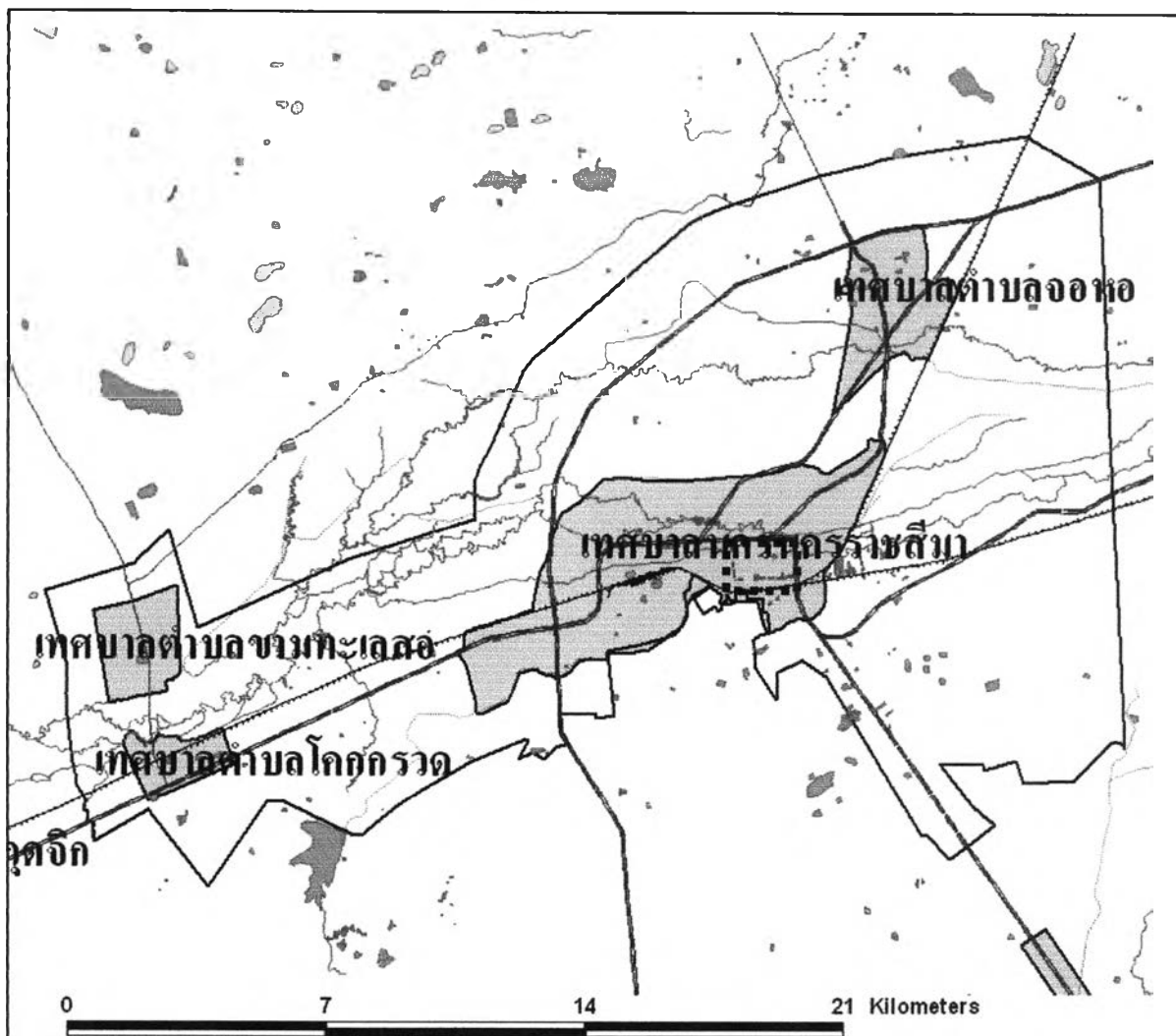
- โครงสร้างพื้นฐาน

ในเขตเทศบาลนครนครราชสีมา มีระบบสาธารณูปโภคและสาธารณูปการ ที่เป็นโครงสร้างพื้นฐานที่สามารถให้บริการแก่ประชาชนได้อย่างทั่วถึง ในด้านไฟฟ้า น้ำประปา และการบริการด้านการสื่อสารและโทรคมนาคม ส่วนในเรื่องการคมนาคมขนส่ง ในเขตเทศบาลมีถนนสายหลักซึ่งเป็นทางหลวงแผ่นดิน คือ ถนนมิตรภาพ พาดผ่านในเขตเมือง โครงข่ายถนนในเขตเทศบาล มีรูปแบบเป็นตาราง (Grid system pattern) รูปแบบโครงข่ายถนนแบ่งได้เป็น 2 ส่วนใหญ่ๆ คือ ในบริเวณเมืองเก่าซึ่งอยู่ในบริเวณคูเมืองล้อมรอบทั้งหมดถนนจะวางตัวอย่างมีระเบียบแบบตาราง ส่วนถนนในส่วนขยายของตัวเมืองทางทิศตะวันตก โครงข่ายถนนในส่วนนี้ค่อนข้างขาดระเบียบแต่สภาพของถนนโดยส่วนใหญ่อยู่ในสภาพดี สะดวกต่อการสัญจรไปมา

- การท่องเที่ยว (ดูแผนที่ 3.5)

สถานที่ท่องเที่ยวในเขตเมืองนครราชสีมา มีอยู่หลายแห่ง แบ่งเป็นแหล่งท่องเที่ยวทางด้านศาสนาและศิลปวัฒนธรรม คือ อนุสาวรีย์ท้าวสุรนารี ศาลหลักเมือง วัดเก่าในเขตเมือง วัดศาลาลอย พิพิธภัณฑ์แห่งชาติมหาวิรุวงศ์ และสวนอนุสรณ์สถานซึ่งเป็นสวนสาธารณะใจกลางเมือง และสถานที่ท่องเที่ยวเพื่อความบันเทิง คือ ห้างสรรพสินค้าขนาดใหญ่ โรงภาพยนตร์ และสถานบริการอีกหลายแห่ง โดยเฉพาะอย่างยิ่งบริเวณอนุสาวรีย์ท้าวสุรนารีนั้น ในแต่ละปีจะมีผู้มาเยี่ยมชมและสักการะอนุสาวรีย์ท้าวสุรนารีไม่ต่ำกว่า 5 ล้านคน และคิดเป็นร้อยละ 60 ของสถานที่ที่นักท่องเที่ยวนิยมที่จะไปเมื่อมาถึงจังหวัดนครราชสีมา

ซึ่งต่อไปในอนาคตพื้นที่เทศบาลนครนครราชสีมา มีนโยบายจากส่วนกลางในการบริหารการปกครองจังหวัดนำร่องสู่ความเป็นมหานคร ในการบริหารการปกครองของเมืองที่เติบโตมาก และมีความพร้อมในการบริหารและปกครองด้วยตนเอง และจัดการในการวางแผนและผัง บริหาร และปกครองด้วยตนเอง



ถนนสายหลักภายในจังหวัด

- ทางรถไฟ
- ทางหลวงจังหวัด
- ทางหลวงแผ่นดิน
- ทางหลวงแผ่นดินเขตโครงการ

Water_body.shp

- แหล่งน้ำที่มีน้ำไหลตลอดปี
- แหล่งน้ำที่มีน้ำไหลไม่ตลอดปี

แม่น้ำ

- แม่น้ำที่มีน้ำไหลตลอดปี
- แม่น้ำที่มีน้ำไหลไม่ตลอดปี
- คลองชลประทาน
- ขอบเขตผังเมืองรวมเมืองนครราชสีมา
- ขอบเขตเทศบาล
- พื้นที่เมืองเก่านครราชสีมา

ที่มา : ศูนย์วิชาการและปฏิบัติการผังเมือง จังหวัดนครราชสีมา



แผนที่ 3.3 แสดงขอบเขตเทศบาลนครนครราชสีมา



แนวทางการปรับปรุงภูมิทัศน์เมือง เพื่ออนุรักษ์มรดกวัฒนธรรมเมืองเก่านครราชสีมา

'Townscape Improvement Guidelines for the Conservation of Heritage Places in Nakhon Ratchasima Old Town'



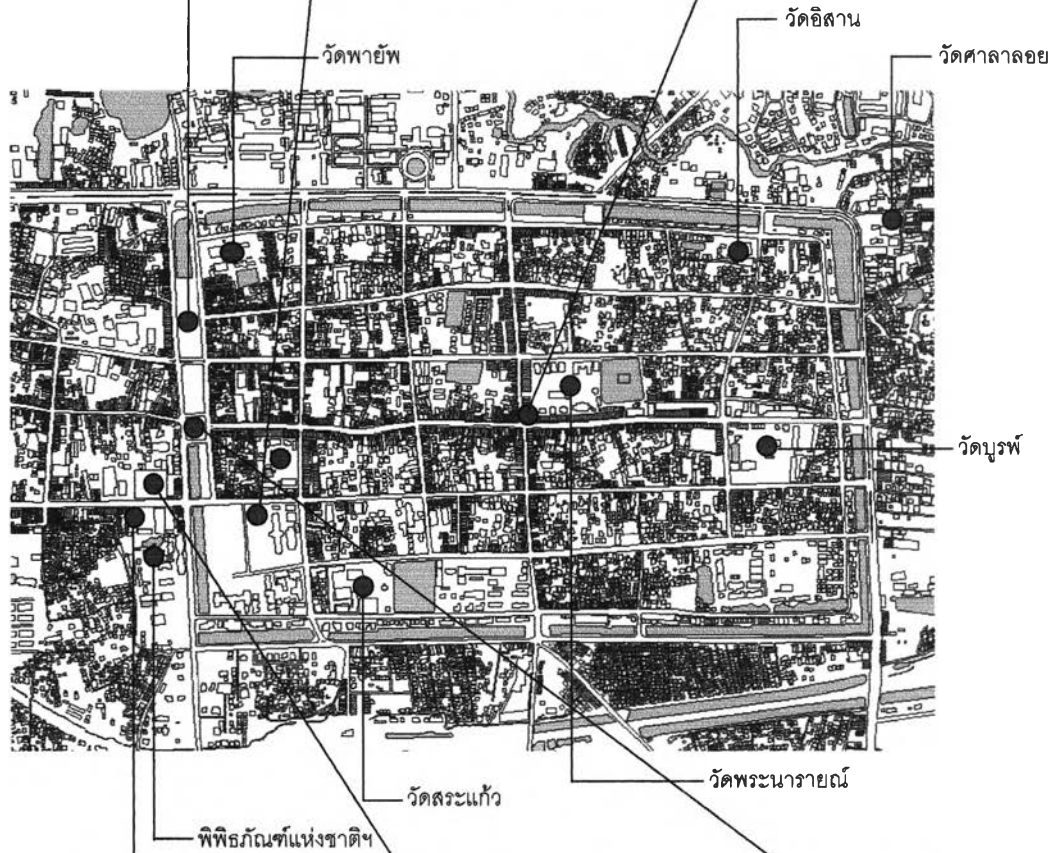
สวนอนุสรณ์สถาน



ศูนย์จำหน่ายของดีเมืองโคราช



ศาลหลักเมือง



ย่านสถานีบ้านเทิง



ห้างสรรพสินค้าคลังพลาซ่า



อนุสาวรีย์ท้าวสุรนารี



ที่มา : เทศบาลนครนครราชสีมา



แผนที่ 3.4 แสดงสถานที่ท่องเที่ยวในเขตเมือง



แนวทางการปรับปรุงภูมิทัศน์เมือง เพื่ออนุรักษ์มรดกวัฒนธรรมเมืองเก่านครราชสีมา

'Townscape Improvement Guidelines for the Conservation of Heritage Places in Nakhon Ratchasima Old Town'

3.3 พื้นที่มรดกวัฒนธรรม

ภายในเมืองเก่านครราชสีมา มีมรดกวัฒนธรรม ในแต่ละยุคสมัยที่ยังหลงเหลือสภาพทางกายภาพอยู่ และสามารถเป็นหลักฐานทางประวัติศาสตร์ได้ ซึ่งหลายพื้นที่ได้รับการอนุรักษ์ขึ้นทะเบียนเรียบร้อย แต่บางพื้นที่ที่รุดโทรมจนภาพลักษณ์ไม่สามารถบ่งบอกได้ถึงมรดกวัฒนธรรมที่เป็นหลักฐานทางประวัติศาสตร์ได้เลย จากการศึกษาพื้นที่มรดกวัฒนธรรมภายในเมืองเก่านครราชสีมา ดังนี้

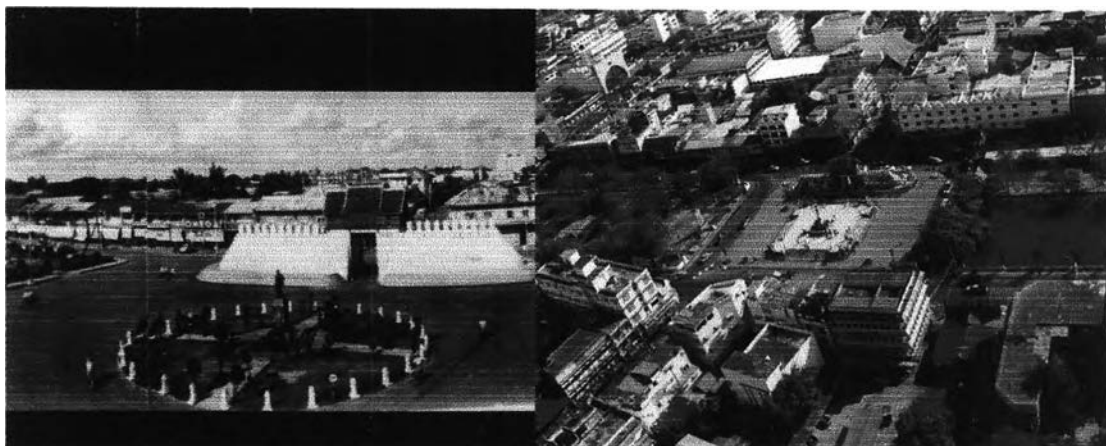
3.3.1 อนุสาวรีย์ท้าวสุรนารี

ท้าวสุรนารีเป็นวีรสตรีของเมืองนครราชสีมาและของชาติไทยมาตั้งแต่สมัยรัชกาลที่ 3 ท่านมีนามเดิมว่า โม ปัจจุบันนิยมเรียกว่า ย่าโม เกี่ยวกับวีรกรรมของท้าวสุรนารีหรือที่เรียกว่า วีรกรรมทุ่งสัมฤทธิ์ ที่เป็นที่ยุติกันทั่วไปนั้น เชื่อว่าคุณหญิงโมมีส่วนร่วมในการวางแผนกับพระยาปลัดพระยายกกระบัตร และกรมการเมืองในการต่อสู้กับกองทัพเวียงจันทน์ ที่คุมครอบครัวชาวเมืองนครราชสีมาไปยังเวียงจันทน์ ครั้นกบฏเจ้าอนุวงศ์ พ.ศ. 2369 จากวีรกรรมความกล้าหาญของท่านในการต่อสู้รบในฐานะผู้นำหญิง และในฐานะภริยาพระยาปลัดในครั้งนั้น พระบาทสมเด็จพระนั่งเกล้าเจ้าอยู่หัวจึงโปรดเกล้าฯ ให้สถาปนาเป็นท้าวสุรนารี

อนุสาวรีย์ท้าวสุรนารีสร้างขึ้นเมื่อ พ.ศ. 2477 โดยพระเทวาภินิมิต ช่างเขียนของกรมศิลปากรซึ่งเป็นชาวนครราชสีมาเป็นผู้ออกแบบ และให้กรมศิลปากรสร้างรูปปั้นท้าวสุรนารีขึ้น กรมศิลปากรมอบหมายให้ศาสตราจารย์ศิลป พีระศรี ชาวอิตาลี ผู้ก่อตั้งมหาวิทยาลัยศิลปากรเป็นผู้ปั้น เมื่อสร้างเสร็จแล้วได้นำอัฐิของท้าวสุรนารีมาบรรจุไว้ในฐานรองรับ จากนั้นก็นำรูปปั้นมาประดิษฐานไว้ที่หน้าประตูชุมพล เมื่อวันที่ 5 มกราคม พ.ศ. 2477 อนุสาวรีย์เป็นรูปหล่อทองแดงรมดำ สูง 1.85 เมตรหนัก 325 กิโลกรัม ประดิษฐานอยู่บนแท่นสี่เหลี่ยมย่อมุมไม้สิบสอง สูง 2.5 เมตร รูปหล่อท้าวสุรนารี แต่งกายด้วยเครื่องยศพระราชทาน มือขวากุมดาบ ปลายดาบจรดพื้น มือซ้ายท้าวสะเอว หันหน้าไปทางทิศตะวันตก ซึ่งเป็นที่ตั้งของกรุงเทพมหานคร

ครั้งถึงปี พ.ศ. 2510 เมืองนครราชสีมาขยายตัวมากขึ้น มีอาคารบ้านเรือนสูงชันบดบังความสง่าของอนุสาวรีย์ ข้าราชการและประชาชนชาวนครราชสีมา ซึ่งมีนายสวัสดิ์ วงศ์ปฏิทัศน์ ผู้ว่าราชการจังหวัดเป็นประธาน จึงได้ร่วมกันสร้างฐานแท่นอนุสาวรีย์บรรจุอัฐิท้าวสุรนารีขึ้นใหม่ ณ ที่เดิม คือหน้าประตูชุมพล เพื่อให้เป็นศรีสง่าแก่บ้านเมือง

อนุสาวรีย์แห่งนี้เป็นที่เคารพสักการะของชาวจังหวัดนครราชสีมา และนักท่องเที่ยวจากต่างถิ่น รวมทั้งผู้ที่เดินทางสัญจรผ่านไปมา ทางจังหวัดนครราชสีมา มีการจัดงานฉลองวันแห่งชัยชนะของท่านท้าวสุรนารีเป็นประจำทุกปี ระหว่างวันที่ 23 มีนาคม - 3 เมษายน



ภาพ 3.2 อนุสาวรีย์ท้าวสุรนารี
สมัยอาจารย์ศิลป พีระศรีในอดีต

ภาพ 3.3 อนุสาวรีย์ท้าวสุรนารี
ในเมืองปัจจุบัน

3.3.2 ประตูกำแพงเมืองนครราชสีมา

1) ประตูเมือง

ในการสร้างเมืองนครราชสีมา นั้น สมเด็จพระนารายณ์มหาราชได้โปรดให้วิศวกรชาวฝรั่งเศสเป็นผู้ออกแบบให้เป็นเมืองป้อมปราการป้องกันข้าศึก ซึ่งประกอบด้วยกำแพงอิฐและศิลาแลง ตามมุมป้อมประกอบด้วยเชิงเทิน มีคูน้ำล้อมรอบ และประตูเมืองสี่ประตู เมืองนครราชสีมา มี 4 ประตู ประจำอยู่ 4 ทิศ ดังนี้

1. ประตูด้านทิศตะวันออก ชื่อประตูพลล้าน ชาวบ้านทั่วไปเรียกประตูตะวันออก
2. ประตูด้านทิศตะวันตก ชื่อประตูชุมพล
3. ประตูด้านทิศเหนือ ชื่อประตูพลแสน ชาวบ้านทั่วไปเรียกประตูน้ำ
4. ประตูด้านทิศใต้ ชื่อประตูไชยณรงค์ ชาวบ้านเรียกว่าประตูผี

เกี่ยวกับที่ตั้งของประตูทั้ง 4 ประตูนี้จะตั้งอยู่ในทิศที่ตรงกันข้ามกันเป็น 2 คู่ ได้แก่ ประตูชุมพลตั้งอยู่ทิศตะวันตก ประตูพลล้านตั้งอยู่ทางทิศตะวันออก(ชาวบ้านทั่วไปเรียกประตูตะวันออก) ประตูไชยณรงค์ตั้งอยู่ทางทิศใต้ ประตูพลแสนตั้งอยู่ทางทิศเหนือ ถ้าไม่มีสิ่งก่อสร้างใด ๆ มาบดบัง ประตูทั้ง 2 คู่นี้จะสามารถมองเห็นถึงกันได้ จากประตูทั้งสองจะมีถนนไปตัดกันที่หลักเมืองซึ่งเป็นจุดใจกลางเมือง มีการปรับปรุงถนนให้กว้างขวางเป็นระเบียบพร้อมกับการตั้งชื่อเมื่อ พ.ศ. 2426 ได้แก่ ถนนจากประตูพลล้านไปถึงสี่แยกหลักเมืองชื่อถนนพลล้าน จากสี่แยกหลักเมืองต่อถนนพลล้านไปยังประตูชุมพลชื่อถนนชุมพล จากประตูไชยณรงค์ไปถึงสี่แยกหลักเมืองชื่อถนนไชยณรงค์ จากสี่แยกหลักเมืองต่อถนนไชยณรงค์ ไปยังประตูพลแสนชื่อถนนพลแสน ปัจจุบัน

ชื่อถนนดังกล่าวได้เปลี่ยนไปยกเว้นถนนไชยณรงค์ คือถนนพลล้าน และชุมพลเป็นถนนจอมพล ส่วนถนนพลแสนเปลี่ยนเป็นถนนประจักษ์

ลักษณะของประตูเมืองเป็นช่องประตูมีบานปิดเปิด เหนือประตูเป็นหอรบ ซึ่งมีลักษณะคล้ายเรือนไทย ประตูเมืองทั้งสี่ประตูเป็นช่องทางสัญจรเข้าออกที่สำคัญจึงมีความมั่นคงแข็งแรงมาก มีลักษณะเหมือนกันและขนาดเท่ากันทั้งสี่ประตูสามารถปิด-เปิดได้ตามเวลากำหนดในตอนเช้าและตอนเย็น สำหรับให้คนสัญจรเข้าออก ประตูที่หายไปอันดับแรก คือ ประตูไชยณรงค์ ต่อมาคือประตูพลล้าน และประตูพลแสนตามลำดับ ซึ่งทั้งสามประตูนี้ยังคงมีสภาพเป็นช่องประตูอยู่มาถึงประมาณ พ.ศ. 2489 – 2490 เมื่อกำแพงเมืองหายไปช่องประตูทั้งสามประตูจึงหายไปโดยปริยาย คงเหลือไว้แต่ประตูชุมพลที่ยังเหลือหลักฐานดั้งเดิมให้เห็นเด่นชัดมากที่สุด และกรมศิลปากรได้ขึ้นทะเบียนเป็นโบราณสถานเมื่อวันที่ 27 กันยายน พ.ศ. 2479

ความเชื่อเกี่ยวกับประตูเมือง

จากความหมายของชื่อประตูแต่ละประตู จะเห็นได้ว่ามีความหมายไปทางการศึกสงครามทั้งสิ้น เนื่องจากจุดมุ่งหมายของการสร้างเมืองต้องการให้เป็นเมืองป้อมปราการเป็นด่านป้องกันพระราชอาณาเขตทางด้านทิศตะวันออก บทบาทของเมืองนครราชสีมาในอดีตจึงเกี่ยวข้องกับการศึกสงครามทั้งสิ้น

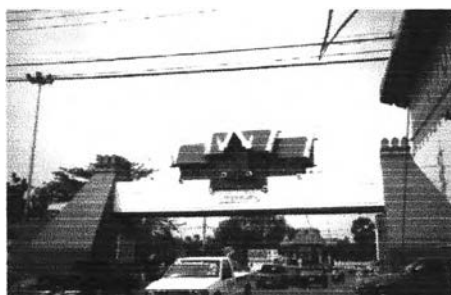
นอกจากนี้ยังมีความเชื่อที่เหลืออยู่และเกี่ยวข้องกับประตูชุมพลโดยเฉพาะ คือเชื่อว่าใครก็ตามที่ไม่ใช่ชาวนครราชสีมา ถ้าหากทำงานหรือเดินทางมาท่องเที่ยวแล้วได้ลอดใต้ชุมประตูชุมพล บุคคลนั้นจะต้องมาอยู่ที่นครราชสีมา



ประตูพลล้าน ด้านทิศตะวันออกเป็นประตูที่สร้างขึ้นใหม่



ประตูชุมพล ด้านทิศตะวันตกเป็นประตูที่ยังเหลือหลักฐานดั้งเดิมให้เห็นเด่นชัด ผ่านการบูรณะหลายครั้ง

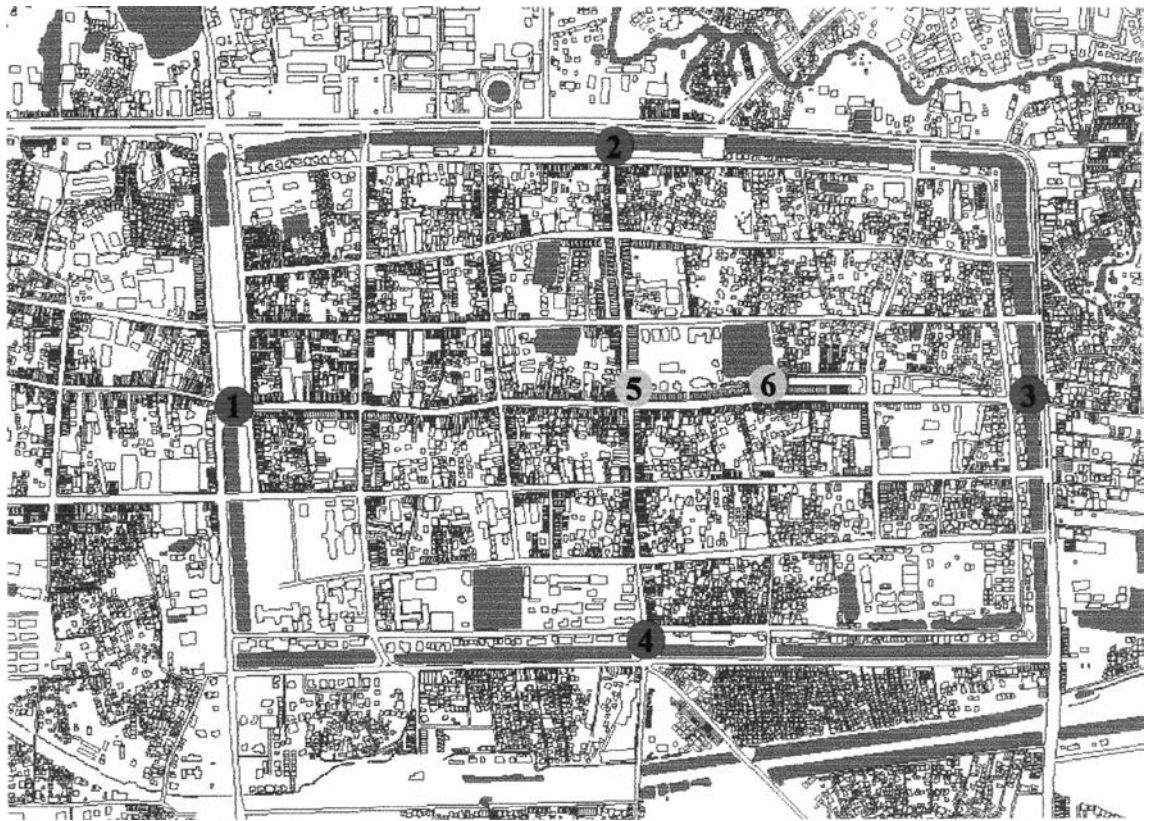


ประตูพลแสน หรือประตูน้ำด้านทิศเหนือเป็นประตูที่สร้างขึ้นใหม่



ประตูไชยณรงค์ หรือประตูผีด้านทิศใต้เป็นประตูที่สร้างขึ้นใหม่

ภาพ 3.4 ประตูเมืองนครราชสีมาทั้ง 4 ทิศ



LEGEND

- ประตุมณฑล และอนุสาวรีย์ท้าวสุรนารี
- ประตูพลแสน
- ประตูพลล้าน
- ประตูไชยณรงค์
- 5 ศาลหลักเมือง
- 6 ศาลพระนารายณ์

ที่มา : เทศบาลนครนครราชสีมา



แผนที่ 3.5 ที่ตั้งอนุสาวรีย์ท้าวสุรนารี ประตูเมือง ศาลหลักเมือง
และศาลพระนารายณ์



แนวทางการปรับปรุงภูมิทัศน์เมือง เพื่ออนุรักษ์มรดกวัฒนธรรมเมืองเก่านครราชสีมา

'Townscapes Improvement Guidelines for the Conservation of Heritage Places in Nakhon Ratchasima Old Town'

2) กำแพงเมือง

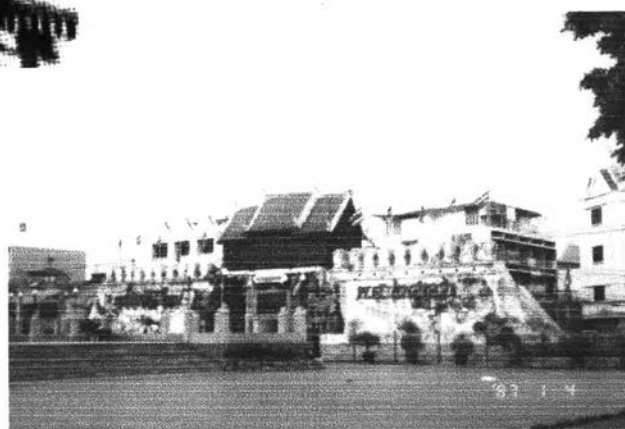
เมืองนครราชสีมา มีเนื้อที่ภายในกำแพงเมืองประมาณ 1,000 ไร่ มีลักษณะเป็นรูปกลองชัยเกริ ความยาวของกำแพงด้านทิศเหนือและใต้ประมาณ 1,700 เมตร ส่วนทางด้านทิศตะวันออกและทิศตะวันตกประมาณ 1,000 เมตร นอกกำแพงเมืองเป็นคูน้ำล้อมรอบ มีความกว้าง 10 วา ลึก 3 วา ดินที่ขุดจากคูเมืองจะนำมาถมเป็นฐานกำแพงก่อนการก่ออิฐศิลาแลงแล้วโอบปูน มีความสูง 7 เมตร ฐานกว้าง 4 เมตร อิฐที่ใช้ทำกำแพงเมืองเป็นอิฐเผาแผ่นใหญ่ ๆ การก่ออิฐและศิลาแลงใช้ปูนขาวผสมน้ำอ้อยที่เคี่ยวจนได้ที่ ปูนขาวได้มาจากการเผาเปลือกหอยแล้วนำไปแช่น้ำ บนกำแพงเป็นเชิงเทินและมีใบเสมาเรียงรายตลอดกำแพง ทหารสามารถขี่ม้าตรวจการบนเชิงเทินได้

กำแพงเมืองที่สูงสง่าได้พังทลายไปตามกาลเวลา บางแห่งเกิดจากการที่ชาวบ้านในละแวกที่อยู่ใกล้กำแพง ขุดเอาแผ่นอิฐและศิลาแลงไปทำก้อนเส้าเวลาฝังงานบุญเมื่อน้ำฝนไหลเซาะนานๆเข้าก็กลายเป็นร่องให้ผู้คนใช้เป็นทางผ่านเข้าออก แล้วค่อยๆพังทลายไป นอกจากนี้การสร้างถนนในเขตตัวเมืองและนอกเมืองก็อาศัยดินอิฐและศิลาแลงจากกำแพงเมืองไปถมก็มีเป็นจำนวนมาก

ปัจจุบันยังเหลือร่องรอยของกำแพงเมืองที่สร้างมาตั้งแต่สมัยสมเด็จพระนารายณ์มหาราช ที่บริเวณประตูชุมพล ยาวด้านละ 17 เมตรเท่านั้น โดยทิ้งร่องรอยของการบูรณะตกแต่งไว้หลายครั้ง และบริเวณมุมของคูเมืองทางทิศตะวันออกเฉียงเหนือเพียงเล็กน้อย

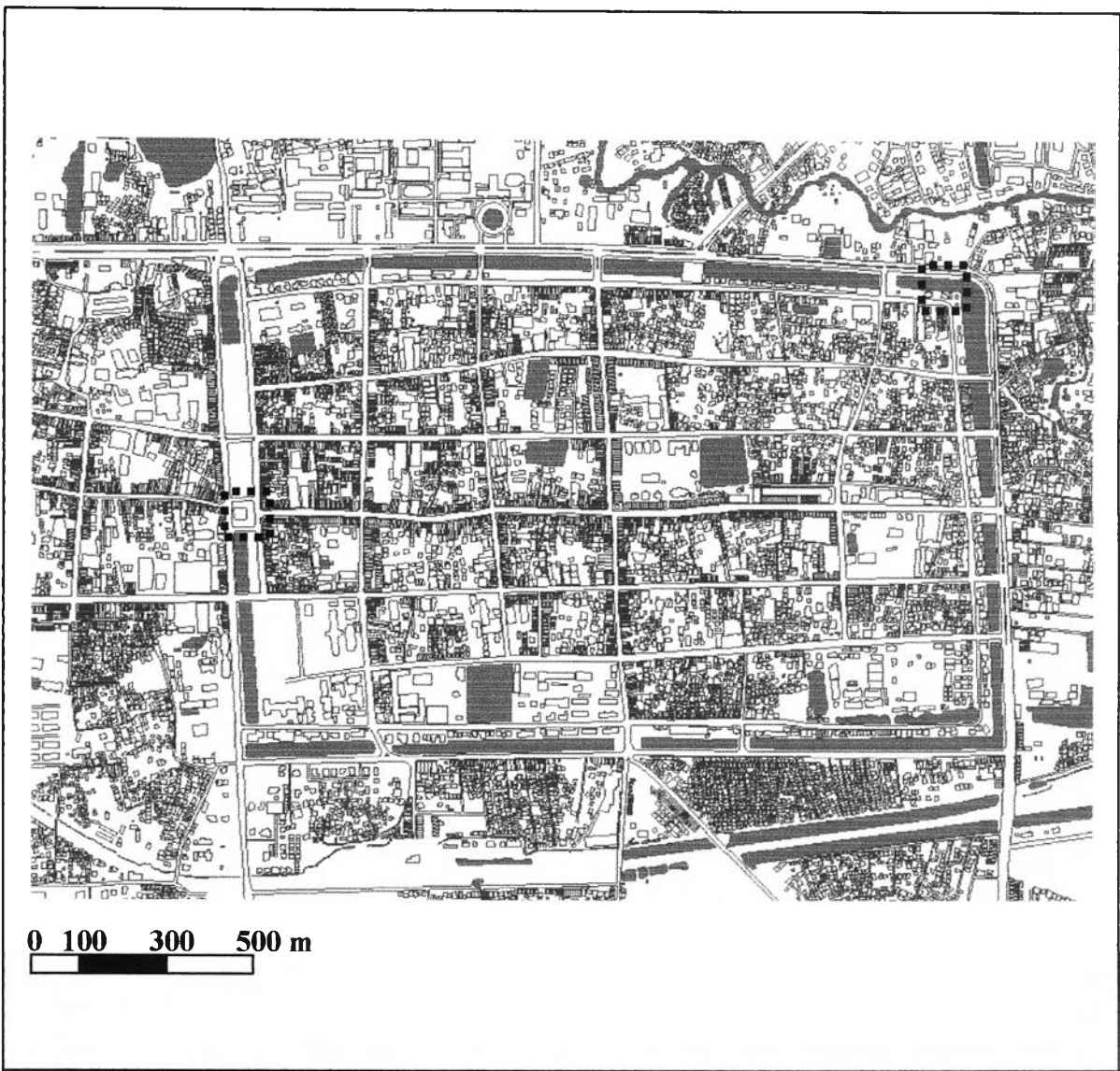


ภาพกำแพงเมืองในอดีต



ภาพกำแพงเมืองในปัจจุบัน

ภาพ 3.5 กำแพงเมือง



LEGEND  บริเวณที่หลงเหลือร่องรอยกำแพงเมืองเก่า



กำแพงเมืองบริเวณประจวบคฤมพลด



กำแพงเมืองมูมเมืองทิศตะวันออกเฉียงเหนือ

ที่มา : เทศบาลนครนครราชสีมา



แผนที่ 3.6 แสดงที่ตั้งร่องรอยกำแพงเมืองเก่านครราชสีมา



แนวทางการปรับปรุงภูมิทัศน์เมือง เพื่ออนุรักษ์มรดกวัฒนธรรมเมืองเก่านครราชสีมา

'Townscape Improvement Guidelines for the Conservation of Heritage Places in Nakhon Ratchasima Old Town'

3.3.3 ศาลหลักเมืองและสถานพระนารายณ์

สถานที่ที่เป็นสิ่งศักดิ์สิทธิ์ที่ชาวนครราชสีมาเคารพเลื่อมใส นอกเหนือจากอนุสาวรีย์ท้าวสุรนารี แล้ว ยังมีอีก 2 แห่ง คือ ศาลหลักเมือง และสถานพระนารายณ์ จากจดหมายเหตุการณ์เสด็จตรวจโบราณวัตถุสถานมณฑลนครราชสีมาของสมเด็จพระยาดำรงราชานุภาพ พ.ศ. 2472 โดยขุนบริบาลบุรีภัณฑ์ กล่าวว่า “ออกจากสถานพระนารายณ์แล้ว เสด็จทอดพระเนตรหลักเมือง ทรงเล่าว่าหลักเมืองนี้ เป็นหลักเมืองนครราชสีมาเดิมในครั้งรัชกาลที่ 3 เมื่อครั้งเจ้าอนุวงศ์เวียงจันทน์เป็นกบฏยึดเมืองนครราชสีมาได้ให้ถอนขึ้นเสีย ทิ้งนอนอยู่จนถึงรัชกาลที่ 5 พระองค์ท่านได้เสด็จไปเมืองนครราชสีมา ครั้นทอดพระเนตรเห็นได้ทำพิธีฝังขึ้นไว้ จึงปรากฏอยู่อย่างทุกวันนี้” (ดูแผนที่ 3.6 ประกอบ)

1) ศาลหลักเมือง

เป็นสถานที่ศักดิ์สิทธิ์ ที่ชาวนครราชสีมากราบไหว้บูชามาช้านานแล้ว นับถือเป็นเสมือนเป็นเจ้าบ้านเจ้าเมือง ใช้เป็นที่พึ่งทางใจ บนบานแล้วมักจะประสบความสำเร็จ จึงมีผู้มาแก้บนเป็นประจำด้วยลูกไก่ โรงลิเกเป็นโรงชั่วคราวปลูกติดกับต้นยางอินเดียด้านทิศตะวันตกของศาล ในช่วงเทศกาล เช่น ตรุษจีน สารทจีน ปีใหม่ สงกรานต์ จะมีคนมาเซ่นไหว้เป็นจำนวนมาก

ศาลหลักเมืองปัจจุบันมีบริเวณกว้างประมาณ 10 x 10 เมตร ตัวศาลสร้างเป็นศาลแบบจัตุรมุขกว้าง 6 เมตร ยาว 6 เมตร หลังคา 2 ชั้น มียอดแหลมไม่สูงนักอยู่ตรงกลางยกพื้นสูงจากพื้นดินประมาณ 1 เมตร มีบันไดขึ้น 3 ทาง ตรงกลางเป็นที่ประดิษฐานเสาหลักเมืองด้านเหนือเป็นที่ประดิษฐาน “เสี้ยงกง” หรือ เจ้าพ่อหลักเมือง กรมศิลปากรได้ขึ้นทะเบียนศาลหลักเมืองเป็นโบราณสถาน เมื่อวันที่ 3 มกราคม 2480

ด้านทิศเหนือกับด้านทิศตะวันออกเป็นตึกร้านค้าสูง 4 ชั้น ทิศตะวันตกและทิศใต้เป็นถนนมีรั้วและประตูเข้าทางทิศใต้ ภายในรั้วด้านทิศตะวันตกมีต้นยางอินเดีย มีซุ้มชายรูปเทียน และห้องน้ำอยู่ด้านทิศตะวันออก สำหรับทางเข้านั้นแต่เดิมอยู่ทิศตะวันตก ชาวเมืองเชื่อกันว่าไม่ดีทำให้ไฟไหม้ตลาดบริเวณหน้าศาลหลักเมือง จึงย้ายประตูมาทางทิศใต้ซึ่งเป็นประตูปิดเงินทองของชาวจีนแทน แล้วสร้างโถงโถงหรือน้ำเต้าซึ่งเป็นที่เฝ้ากระดาศไหว้แทนที่ทางเข้าเดิม

ปัญหาที่ทำให้ศาลแลดูไม่สง่าสมกับเป็นสถานศักดิ์สิทธิ์ ก็คือร้านค้าทั้งสองด้านปลูกสูงเกินไป แม้จะแก้ปัญหาด้วยการประดับผนังแล้ว แต่ก็ไม่เหมาะสม โดยเฉพาะด้านหลังมองเห็นรอยตราน้ำไหลจากห้องน้ำอย่างชัดเจน สภาพภายในยังรกรุงรังด้านหน้ามีสายไฟระเกะระกะ นอกจากนั้นยังมีตู้โทรศัพท์สาธารณะ ทำให้ทัศนียภาพไม่สวยงามเท่าที่ควร

2) สถานพระนารายณ์

เทวรูปพระนารายณ์ เป็นเทวรูปที่สร้างด้วยหินทราย สูงประมาณ 17 นิ้ว ฝีมือช่างขอมโบราณ สันนิษฐานว่าคงจะได้มาแต่เมื่อครั้งย้ายจากเมืองนครราชสีมาเก่าอำเภอสูงเนิน ในสมัยสมเด็จพระนารายณ์มหาราช ราว พ.ศ. 2200 จากหลักฐานทางประวัติศาสตร์ เทวรูปนี้ น่าจะสร้างสมัยลพบุรี ราวปี พ.ศ. 1500-1700

แต่เดิมชาวเมืองเรียกกันว่า หอนารายณ์ ตัวศาลสร้างด้วยไม้ มีขนาดเล็กหันหน้าไปทางทิศตะวันออก ตั้งอยู่บนเนินดินริมสระน้ำด้านทิศใต้ของวัดพระนารายณ์ หรือวัดกลางภายในมีเทวรูป 3 องค์ คือ พระอิศวร พระนารายณ์ และพระพิฆเนศ และเทวรูปอื่นๆอีกหลายองค์ เทวรูปทั้ง 3 องค์นี้เป็นที่เคารพสักการะของชาวเมืองนครราชสีมา เมื่อครั้งพระบาทสมเด็จพระจุลจอมเกล้าเจ้าอยู่หัวเสด็จประพาสเมืองนครราชสีมา ได้มาสังเวชบวงสรอง เมื่อวันที่ 22 ธันวาคม 2443 (รศ.119)

ต่อมาศาลได้ยุพัง นายเม่งไล่ แซ่คั้น และคณะกรรมการวัดพระนารายณ์ พร้อมด้วยประชาชนชาวเมืองนครราชสีมาได้ร่วมกันบริจาคทรัพย์สร้างศาลขึ้นใหม่ เมื่อ พ.ศ. 2511 แล้วตั้งชื่อเป็นสถานพระนารายณ์ ซึ่งกรมศิลปากรได้ขึ้นทะเบียนไว้เมื่อวันที่ 27 กันยายน 2479

ด้านทิศเหนือของบริเวณสถานพระนารายณ์ เป็นสระน้ำ มีต้นไม้ขึ้นประปรายด้านทิศใต้เป็นชอยเล็กๆ จากถนนจอมพลเลี้ยวขวาไปตลาดเทศบาล 2 ติดกับชอยเป็นตึกราชพัสดุ ปัจจุบันบริษัทดวงกมลเช่าขายหนังสือ ด้านทิศตะวันตกเป็นร้านค้าและที่อยู่อาศัย



ภาพ 3.6 ศาลหลักเมือง



ภาพ 3.7 สถานพระนารายณ์

3.3.4 คูเมืองนครราชสีมา

คูเมืองนครราชสีมา เป็นคูเมืองเก่าที่มีมาตั้งแต่การสร้างเมืองสมัยสมเด็จพระนารายณ์มหาราช ซึ่งปัจจุบันนี้สภาพคูเมืองยังมีอยู่อย่างชัดเจน แต่ถูกถมไปบ้าง เพื่อการตัดถนนเข้าเมือง ทำให้เกิดแนวคูเมืองขึ้นทั้งสิ้น 17 แห่ง โดยชื่อคูเมืองแต่ละคูเมืองผู้ว่าราชการจังหวัดในสมัยนั้นเป็นผู้ตั้งชื่อคูเมืองนั้นๆ เพื่อความสะดวกในระบุตำแหน่งคูเมืองนั้นในการบำรุงรักษา ปัจจุบันนี้ประโยชน์ใช้สอยของคูเมืองที่สำคัญ คือ ระบายน้ำฝนออกจากเมืองไปสู่ระบบการกำจัดน้ำเสียของเทศบาลนครที่ทุ่งหัวทะเล ดังนั้นแม้ว่าคูเมืองจะถูกถมไปบ้าง แต่ทางเทศบาลนครก็พยายามที่จะบูรณะคูเมืองโดยการขุดลอก ทำความสะอาดเพื่อคงสภาพการเป็นคูเมืองเก่าให้ลูกหลานได้เห็นร่องรอยต่อไป (ดูภาพ 3.7 กับแผนที่ 3.8 ประกอบ)

คูเมืองในเขตเมืองเก่า ทั้ง 17 แห่ง เป็นหลักฐานที่แสดงให้เห็นถึงร่องรอยของเขตเมืองเดิมพื้นที่รวมทั้ง 17 แห่ง ประมาณ 143,786 ตารางเมตร ซึ่งปัจจุบันเป็นพื้นที่อนุรักษ์เพื่อประวัติศาสตร์และโบราณคดี โดยแต่ละคูเมืองมีขนาด ดังนี้

ตาราง 3.1 รายชื่อคูเมืองนครราชสีมาและขนาดพื้นที่ (เทศบาลนครนครราชสีมา, 2545:84)

ชื่อคูเมือง	ที่ตั้ง(ถนน)	ขนาด	
		กว้าง (เมตร)	ยาว (เมตร)
1. ยกกระบัตร์ลือเลื่อง	ราชนิกุล	33.30	273
2. ปลัดเมืองเกรียงไกร	ราชดำเนิน	31.30	270
3. พิชัยชุมพล	ราชดำเนิน	31.70	130
4. สำริดรณอริพ่าย	ราชดำเนิน	44.00	147
5. นารายณ์รังสฤษดิ์	มิตรภาพ	30.00	250
6. มหิศราธิบดี	มิตรภาพ	33.00	266
7. เสวตหัตถ์คู์แดน	มิตรภาพ	31.00	232
8. พลแสนฮึกหาญ	มิตรภาพ	35.50	182
9. อีสานชาญชัย	ท้าวสุระ	32.00	387
10. ชูไทศาลาลอย	ท้าวสุระ	37.50	340
11. พลล้านต้านปัจจา	ท้าวสุระ	47.30	96
12. นูรพารวมพล	ท้าวสุระ	33.20	131
13. พลไพร่เกริกหาญ	ท้าวสุระ	30.40	114
14. ชลธารเทพสถิต	ท้าวสุระ	28.90	107

ชื่อคูเมือง	ที่ตั้ง(ถนน)	ขนาด	
		กว้าง (เมตร)	ยาว (เมตร)
15.นิรมิตชลเขต	ท้าวสุระ	31.30	772
16.สาครเศรษฐราชรัศมี	ราชนิกุล	26.00	225
17.พิทักษ์สีมารัฐ	ราชนิกุล	31.00	488



คูเมืองเศรษฐหัตถ์คูแดน ทางทิศเหนือ



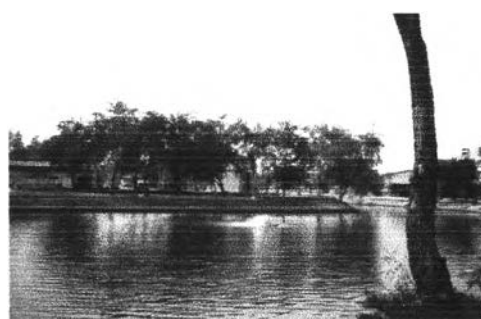
คูเมืองอิสานชาญชัย ทางทิศเหนือ



คูเมืองพิทักษ์สีมารัฐ ทางทิศใต้



คูเมืองยกบตรลือเลื่อง ทางทิศใต้



คูเมืองชูไทยศาลาลอย ทางทิศตะวันออกเฉียงเหนือ



คูเมืองสำริดรณอรพ่าย ทางทิศตะวันตก

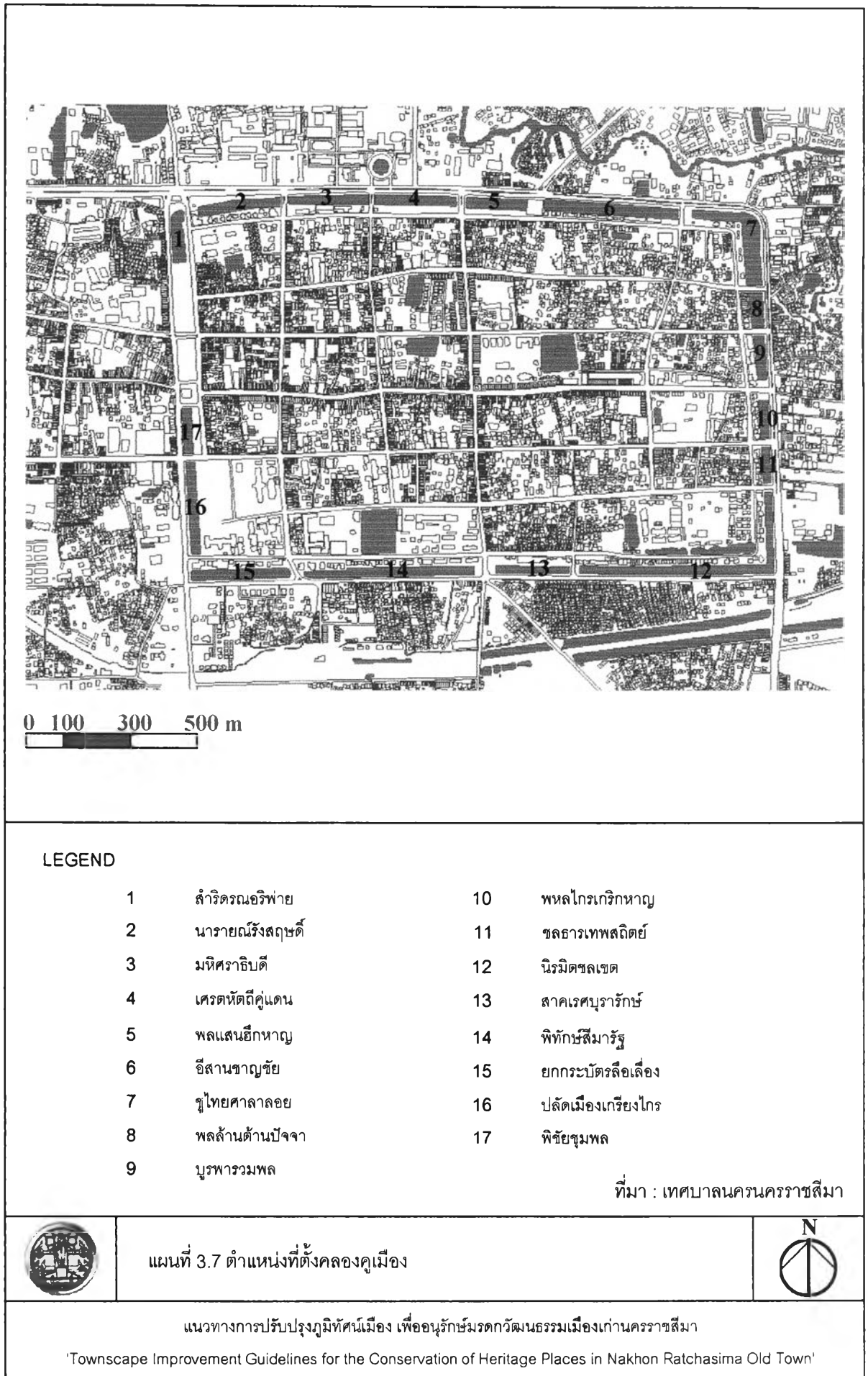


คูเมืองปลัดเมืองเกรียงไกร ทางทิศ



คูเมืองพิชัยชุมพล ทางทิศตะวันตก

ภาพ 3.8 สภาพโดยทั่วไปของคูเมืองนครราชสีมา



3.3.5 สระน้ำโบราณ

น้ำเป็นปัจจัยสำคัญของการดำเนินชีวิต การสร้างเมืองจึงต้องมีแหล่งน้ำสำหรับใช้อุปโภคบริโภค ในเขตกำแพงเมืองนครราชสีมาจึงมีสระน้ำเป็นจำนวนมากสำหรับเก็บกักน้ำ ซึ่งทอดจากลำตะคองมาตามลำปำ แล้วทอดเข้าเมืองบริเวณที่วัดหน้าท้อ ซึ่งปัจจุบันคือวัดสุทธจินดา ระบบการชลประทานของเมืองนครราชสีมา เป็นระบบที่ยอดเยียมมาก เพราะมีระบบการทน้ำเข้าเมืองภายในตัวเมืองจะมีสระน้ำจำนวนมากในการเก็บกักน้ำ เมื่อจำนวนน้ำมากเกินจำเป็น จะถูกระบายออกจากเมืองสองทาง คือ ทางด้านทุ่งห้วยทะเลทางหนึ่ง และทางด้านประตูพลแสน (ประตูน้ำ) เพื่อให้ลงลำตะคองอีกทางหนึ่ง

ปัจจุบันสระน้ำหลายแห่งถูกถมเพื่อใช้พื้นที่ในการปลูกสร้างอาคาร ทั้งที่อยู่อาศัยและอาคารพาณิชย์ เช่น สระวัง สระแม้ว สระวัดอีสาน เป็นต้น อย่างไรก็ตามยังคงมีร่องรอยของสระน้ำโบราณอยู่บ้าง เช่น สระแก้ว สระขวัญ สระบัว และสระน้ำในวัดคูบ้านคูเมือง ดังจะกล่าวถึงต่อไปนี้ (ดูแผนที่ 3.9 ประกอบ)

1) สระแก้ว

สระแก้วเป็นสระน้ำคูบ้านคูเมือง อยู่ติดกับวัดประจำเมือง คือ วัดสระแก้ว ซึ่งตั้งอยู่ที่ถนนสรรพสิทธิ์ เป็นสระรูปทรงสี่เหลี่ยมผืนผ้า ความกว้างประมาณ 130 เมตร ความยาวประมาณ 150 เมตร สภาพน้ำในสระไม่ใสสะอาด มีผักตบชวาค่อนข้างมาก



ภาพ 3.9 สภาพสระแก้ว

2) สระขวัญ

สระขวัญตั้งอยู่ที่ถนนอัษฎางค์หน้าที่ทำการไปรษณีย์นครราชสีมา เป็นสระน้ำคู่บ้านคูเมืองที่ขณะนี้กำลังได้รับการบูรณะให้รอบๆสระเป็นสวนสาธารณะโดยเทศบาลนครราชสีมา ขนาดของสระมีความกว้างประมาณ 60 เมตร ความยาวประมาณ 100 เมตร ลึกประมาณ 3 เมตร



ภาพ 3.10 สภาพสระขวัญ

3) สระบัว

สระบัวเป็นสระรูปสี่เหลี่ยมผืนผ้า เป็นสระสาธารณะที่เหลือเนื้อที่ขนาดเล็ก คือ กว้างประมาณ 14 เมตร ยาว 16 เมตร ตั้งอยู่ที่ถนนยมราช หลังที่ทำการไปรษณีย์นครราชสีมา เป็นสระน้ำคู่กับสระขวัญ ปัจจุบันสภาพน้ำค่อนข้างสกปรก แต่เทศบาลนครราชสีมาได้สร้างหินวางแนวรอบๆสระ ทำให้รูปสวยงามดินไม่พังทลาย และบริเวณรอบๆสระจัดเป็นสวนสาธารณะโดยเทศบาลนครราชสีมา



ภาพ 3.11 สภาพสระบัว

4) สระทองหลาง

เป็นสระน้ำขนาดใหญ่อยู่ทางมุมเมืองด้านทิศตะวันออกเฉียงใต้ สำหรับเก็บกักน้ำก่อนที่จะระบายลงสู่ทุ่งห้วยทะเล ปัจจุบันสระทองหลางเหลือเนื้อที่ประมาณกว้าง 50 เมตร ยาว 350 เมตร ด้านหน้าของสระยาวขนานกับถนนกำแพงสงคราม ซึ่งเป็นที่เลาะเลียบบริเวณกำแพงเมืองเดิม ด้านหลังของสระติดกับเรือนจำกลางนครราชสีมา สภาพแวดล้อมโดยทั่วไปของสระน้ำถูกรุกล้ำด้วยบ้านพักของทางเรือนจำ สภาพน้ำในสระไม่ใสสะอาด มีวัชพืชจำพวกผักตบชวาเป็นจำนวนมาก เป็นสระน้ำลูกเดียวที่เทศบาลยังไม่เคยบูรณะ



ภาพ 3.12 สภาพสระทองหลางด้านที่ติดกับกำแพงเรือนจำ

5) สระบัวอักษฎางค์ หรือ สระวัดพระนารายณ์มหาราช

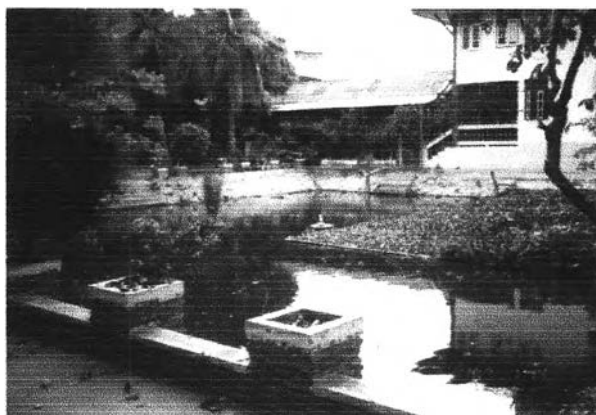
เป็นสระน้ำขนาดใหญ่ในวัดพระนารายณ์มหาราช กลางสระเป็นพระอุโบสถซึ่งเป็นที่น่าสนใจมา รูปทรงพระอุโบสถแม้จะสร้างขึ้นใหม่ แต่ก็สวยงามมีคุณค่าทางด้านศิลปกรรม ระหว่างพระอุโบสถกับฝั่งสระจะมีสะพานขนาดใหญ่ ปัจจุบันน้ำในสระค่อนข้างสกปรก และมีปลาเป็นจำนวนมาก ประชาชนนิยมให้อาหารปลาเพื่อความสนุกสนานเพลิดเพลิน ปัจจุบันรูปทรงของสระน้ำลูกนี้มีลักษณะเป็นสี่เหลี่ยมจัตุรัส คือ กว้างประมาณ 100 เมตร ยาวประมาณ 100 เมตร



ภาพ 3.13 สภาพสระวัดพระนารายณ์และพระอุโบสถกลางน้ำ

6) สระน้ำวัดบึง

วัดบึง เป็นวัดหนึ่งในวัดสี่มุมเมือง มีร่องรอยหลักฐานที่แสดงว่าเป็นวัดที่สร้างสมัยอยุธยา พร้อมกับการสร้างเมือง คือ พระอุโบสถ และโบสถ์มาคู่ เดิมวัดนี้มีสระน้ำขนาดใหญ่มาก แต่ปัจจุบันถูกถมเพื่อสร้างเป็น ศาลนคาร จึงเหลือเนื้อที่ของสระเพียงกว้าง 20 เมตร ยาว 20 เมตร เท่านั้น



ภาพ 3.14 ภาพสระน้ำวัดบึง

7) สระน้ำวัดบูรพ์

วัดบูรพ์เป็นวัดสี่มุมเมืองทางทิศตะวันออก เป็นวัดเก่าแก่ที่สร้างพร้อมกับการสร้างเมือง ในวัดบูรพ์ปัจจุบันนี้ยังมีสระน้ำเหลืออยู่ สภาพน้ำใสสะอาดแต่มีวัชพืชน้ำจำพวกผักตบชวาขึ้นหนาแน่นมาก มีกอบัวขึ้นในบางส่วน ริมฝั่งสระยังไม่ได้รับการตกแต่งบูรณะ



ภาพ 3.15 สภาพสระในวัดบูรพ์

8) สระน้ำที่ถูกถมไปแล้ว

สระน้ำที่ถูกถมไปแล้ว ได้แก่ สระแมว และสระวังเก่า ซึ่งกลายเป็นที่อยู่อาศัยและอาคารพาณิชย์ ทั้งสระแมวและสระวังเก่าอยู่ใกล้ๆกัน คือ สระแมวอยู่ติดถนนจอมสุรางค์ยาตร ส่วนสระวังเก่าอยู่ที่ถนนกุดตันและถนนจอมพล



ภาพ 3.16 ที่ตั้งของสระแมวที่ถูกถมไปแล้ว

ปัจจุบันนี้สระน้ำไม่มีบทบาทสำคัญในการดำรงชีวิตของชาวเมืองแล้ว เหตุเพราะความเจริญสมัยใหม่ที่สะดวกสบายด้วยการใช้น้ำประปา ดังนั้นสระน้ำที่สำคัญเหล่านี้จึงกลายเป็นเพียงร่องรอยของการสร้างระบบชลประทานเพื่อให้มีน้ำกินน้ำใช้ภายในตัวเมืองในอดีตเท่านั้น

3.3.6 วัดคูบ้านคูเมืองนครราชสีมา

การสร้างบ้านเมืองในสมัยโบราณนั้น สิ่งที่สำคัญที่ผู้นำจะต้องคำนึงถึงอย่างน้อย 3 ประการ คือ ประการแรกเกี่ยวกับความอุดมสมบูรณ์ การเลือกชัยภูมิที่ตั้งเมืองจะต้องใกล้แหล่งน้ำ พื้นดินอุดมสมบูรณ์ หรือมีแหล่งที่จะเสาะแสวงหาอาหารได้ ประการที่ 2 จะต้องมีความปลอดภัย จากข้าศึกศัตรู ผู้นำจะต้องสร้างกำแพง คันคู ประตู หอรบ ให้มั่นคงแข็งแรง ประการที่ 3 ต้องมีสิ่งยึดเหนี่ยวทางใจของผู้คนพลเมืองให้มั่นคง มีความรัก ความสามัคคี มีศีลธรรมประจำใจ ผู้นำจะต้องสร้างหลักเมือง ศาลนสถานหรือวัดประจำเมืองไว้

เมืองนครราชสีมามีสิ่งเหล่านี้อย่างครบถ้วน โดยเฉพาะอย่างยิ่งการนิยมสร้างวัดเพื่อให้เป็นหลักยึดของพุทธศาสนิกชน จะเห็นว่าบริเวณภายในเมืองนครราชสีมา ในเนื้อที่ประมาณ 1,000 ไร่ มีวัดที่สำคัญอยู่ถึง 6 วัด ได้แก่ วัดกลางนคร หรือวัดพระนารายณ์มหาราช วัดบึง วัดบูรพ์ วัดอีสาน วัดสระแก้ว วัดพายัพ วัดต่าง ๆ เหล่านี้สร้างมาตั้งแต่ครั้งสร้างเมืองนครราชสีมา ปัจจุบันยังอยู่ในสภาพที่สมบูรณ์และยังเป็นศูนย์กลางการเผยแพร่พระพุทธศาสนา เป็นสถานที่ที่ชาว

นครราชสีมาสามารถร่วมกันทำบุญ ฟังเทศน์ ฟีกปฏิบัติสมาธิอบรมจิตใจให้ผ่องใสตลอดมา (ดูแผนที่ 3.9 ประกอบ)

1) วัดพระนารายณ์มหาราช

วัดพระนารายณ์มหาราช ตั้งอยู่บริเวณกลางเมืองนครราชสีมา ระหว่างถนนจอมพลตัดกับถนนไชยณรงค์ วัดนี้สมเด็จพระนารายณ์มหาราชโปรดให้สร้างขึ้นพร้อมๆ กับการสร้างเมืองนครราชสีมา ได้รับพระราชทานเป็นพระอารามหลวง เมื่อปี พ.ศ. 2478 ว่าวัดกลางนครวรวิหาร ต่อมาในรัชกาลที่ 9 ทรงพระกรุณาโปรดเกล้าฯ พระราชทานนามวัดใหม่ว่า "วัดพระนารายณ์มหาราชวรวิหาร" เมื่อวันที่ 28 มกราคม 1491 ปัจจุบันมีเนื้อที่ 27 ไร่ 2 งาน 13 ตารางวา

สถานที่สำคัญภายในวัดที่ยังพอหลงเหลือให้เห็นร่องรอยก็พอมืออยู่บ้าง แต่ส่วนใหญ่จะปรับปรุงใหม่ เช่น พระอุโบสถ สร้างแทนหลังเดิมอยู่สถานที่เดิม ซึ่งเป็นเกาะกลางน้ำไบสีมาทั้งคู่เป็นของเดิมเกือบทั้งหมด เว้นแต่คู่อด้านทิศตะวันออกกับคู่อด้านทิศตะวันตกเท่านั้นที่โบหลังเป็นของใหม่

ปัจจุบันวัดพระนารายณ์เป็นศูนย์กลางของการศึกษาพระพุทธศาสนา มีโรงเรียนพระปริยัติธรรมสอนตั้งแต่มัธยมศึกษาปีที่ 1 ถึงมัธยมศึกษาปีที่ 6 เป็นวิทยาเขตของมหาจุฬาลงกรณราชวิทยาลัย ซึ่งเปิดสอนถึงระดับปริญญาตรี มีนักเรียนและนิสิตสงฆ์ร่วม 500 รูป



ภาพ 3.17 อุโบสถวัดพระนารายณ์

2) วัดบูรพ์

ตั้งอยู่ทางด้านทิศตะวันออกของเมืองนครราชสีมา มีเนื้อที่ 14 ไร่ 2 งาน 19 ตารางวา ติดถนน 3 ด้าน เป็นวัดที่มีสิ่งของมีค่ามากวัดหนึ่งเพราะสร้างมานาน โบสถ์เก่าได้รับการซ่อมแซมมาแล้วประมาณ 3 ครั้ง โครงสร้างส่วนประกอบเปลี่ยนไปบ้าง แต่ก็ยังเก็บลวดลายจำหลักหน้าบันไว้ในสภาพดี ทั้งด้านทิศตะวันออกและทิศตะวันตกซึ่งปัจจุบันสภาพของมีความทรุดโทรมเป็นอย่างมาก ยกเว้นด้านทิศเหนือ ส่วนคันทวยเมื่อรื้อแล้วเอาเก็บไว้ได้ฤกษ์ปฏิสังขารพระอุโบสถ ทำให้เสียหายไปเกือบหมด เหลือแค่ 3 อัน ปัจจุบันเก็บไว้ที่ศูนย์ศิลปวัฒนธรรม สถาบันราชภัฏนครราชสีมา

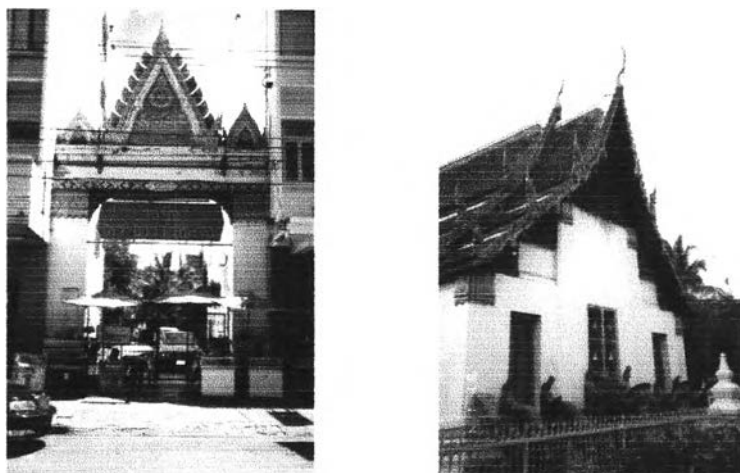


ภาพ 3.18 วัดบูรพ์ และพระอุโบสถวัดบูรพ์

3) วัดบึง

ตั้งอยู่ทางทิศตะวันตกเฉียงใต้ของเมืองนครราชสีมา ใกล้กับประตูชุมพล มีเนื้อที่ 23 ไร่ แต่ปัจจุบันที่ธรณีสงฆ์ถูกจัดให้เช่าเพื่อหาผลประโยชน์บำรุงรักษาวัด จึงเหลือเนื้อที่แค่ 17 ไร่ ทิศเหนือติดกับถนนจอมพล ทิศใต้ติดกับถนนมหาธาตุ ทิศตะวันออกติดกับถนนวิชรสุขันธ์

วัดบึงเป็นวัดเดียวในเมืองนครราชสีมา ที่สามารถดูแลรักษาพระอุโบสถให้อยู่ในสภาพดีได้นานร่วม 300 ปี ปัจจุบันพระมหานวลได้ซ่อมแซมพระอุโบสถใหม่โดยยังรักษารูปแบบดั้งเดิมไว้รอบๆพระอุโบสถมีการทำความสะอาดตกแต่งบริเวณใหม่ จนได้รับการยกย่องประกาศเชิดชูเกียรติจากศูนย์วัฒนธรรมจังหวัดนครราชสีมา ว่าเป็นผู้อนุรักษ์วัฒนธรรมดีเด่น วันอนุรักษมรดกไทย 2 เมษายน 2534



ภาพ 3.19 วัดบึงและพระอุโบสถวัดบึง

4) วัดสระแก้ว

วัดสระแก้วเป็นวัดที่สร้างใกล้กับสระแก้ว เนื่องจากวัดบึงไปทางทิศใต้ประมาณ 500 เมตร ติดกับถนนสรรพสิทธิ์ มีเนื้อที่ 12 ไร่ 2 งาน 37 ตารางวา เป็นวัดเก่าแก่ เพราะฉะนั้นสภาพต่างๆ จึงถูกปรับปรุงเปลี่ยนแปลงไปเป็นอันมาก เช่น พระอุโบสถได้สร้างขึ้นใหม่แทนหลังเดิม เมื่อประมาณ พ.ศ. 2506 ศิลปวัตถุต่างๆ เช่น จั้วแกะสลักรูปพระอิศวรทรงช้างเอราวัณ ได้นำไปเก็บไว้ที่ พิพิธภัณฑ์สถานแห่งชาติมหาวิรุณศ์ วัดสุทธจินดา ภูมิสงฆ์เปลี่ยนจากไม้มาสร้างเป็นตึก ศาลาการเปรียญ หอฉัน หอระฆัง ล้วนสร้างขึ้นใหม่ทั้งสิ้น

วัดสระแก้วเป็นวัดที่มีพระเนรจำพรรษาติดต่อกันมาโดยตลอด ปัจจุบันเปิดสอนโรงเรียนพระปริยัติธรรม โดยใช้ศาลาการเปรียญเป็นที่เรียน เนื้อที่อีกส่วนหนึ่งของวัดใช้เป็นสถานศึกษา โรงเรียนวัดสระแก้วและสำนักงานการประถมศึกษาจังหวัดนครราชสีมา



ภาพ 3.20 พระอุโบสถวัดสระแก้ว

5) วัดพายัพ

วัดพายัพสร้างขึ้นทางทิศตะวันตกเฉียงเหนือ ติดกับถนนชุมพล มีเนื้อที่ 15 ไร่ 69 ตารางวา เป็นวัดพัฒนาตัวอย่างของจังหวัดนครราชสีมา เนื่องจากความเก่าแก่ สภาพต่างๆของวัดจึงได้รับการปรับปรุงใหม่ เจ้าอาวาสพระศรีธรรมมาภรณ์ ได้ทำการพัฒนาวัดสร้างศาลาการเปรียญ หอระฆัง กุฏิสงฆ์ หอประชุมสงฆ์ และพระอุโบสถใหม่หมด หน้าบันของพระอุโบสถหลังเก่าเป็นงานไม้แกะสลักที่สวยงามและแปลกกว่าวัดอื่นๆ เพราะตามคติการสร้างลวดลายหน้าบันของโบสถ์สมัยอยุธยา โดยมากด้านทิศตะวันออกจะสร้างรูปพระนารายณ์ทรงครุฑ ทิศตะวันตกจะสร้างรูปพระอินทร์ทรงช้างเอราวัณ แต่ที่วัดพายัพหน้าบันของพระอุโบสถด้านทิศตะวันออก แกะสลักเป็นเรื่องราวเกี่ยวกับพุทธประวัติตอนเสด็จออกบรพชา และทิศตะวันตกแกะสลักเป็นเรื่องเกี่ยวกับพุทธประวัติตอนมารผจญและพระเกตุมะแก้วจุฬามณี

ปัจจุบันวัดพายัพเป็นศูนย์กลางการศึกษาพระศาสนาที่มีชื่อแห่งหนึ่งในจังหวัดนครราชสีมา มีพระภิกษุ 20 รูป สามเณร 50 รูป นอกจากนี้วัดพายัพยังเป็นสถานที่ประชุมคณะสงฆ์จังหวัดนครราชสีมาอีกด้วย



ภาพ 3.21 วัดพายัพและพระอุโบสถหลังใหม่ที่กำลังก่อสร้าง

6) วัดอีสาน

วัดอีสานตั้งอยู่ทางทิศตะวันออกเฉียงเหนือของเมืองนครราชสีมา ทิศเหนือติดกับถนนพลแสน ทิศใต้ติดกับถนนยมราช ทิศตะวันออกติดกับถนนกุดั่น ทิศตะวันตกติดกับบ้านเรือนราษฎรและซอยเวฬุวัน มีเนื้อที่ 11 ไร่ 44 ตารางวา

วัดอีสานมีฐานะเป็นวัดราษฎร์ เป็นวัดเก่าแก่คู่บ้านคูเมืองมาเช่นเดียวกับวัดที่กล่าวมาแล้ว นำเสียดายที่ชาวนครราชสีมาต้องสูญเสียมรดกหลายอย่างไป เนื่องจากตามประวัติกล่าวว่าถูกไฟไหม้ถึงสองครั้ง คือราว พ.ศ. 2470 ครั้งหนึ่งและ พ.ศ. 2509 อีกครั้งหนึ่ง เหลือที่เป็นของเก่าแก่ดั้งเดิมคือพระอุโบสถเท่านั้น ดังนั้นพระอุโบสถหลังนี้จึงมีศิลปกรรมที่เป็นของดั้งเดิมหลายอย่าง แม้จะได้รับการปฏิสังขรณ์หลายครั้ง



ภาพ 3.22 วัด

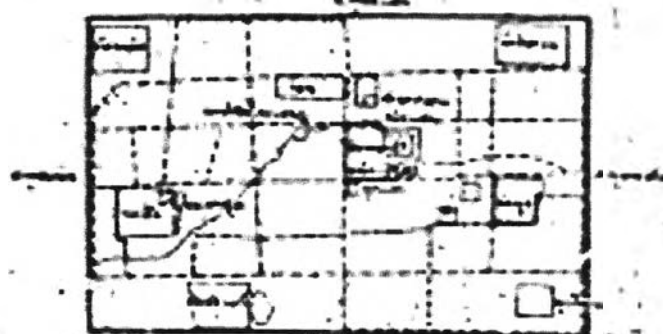
3.4 โครงสร้างและองค์ประกอบสำคัญที่เกี่ยวข้องในการอนุรักษ์ภูมิทัศน์เมือง

ในหัวข้อนี้เป็นประเด็นของการศึกษาข้อมูลโครงสร้างเมือง และองค์ประกอบอื่นๆที่สัมพันธ์กับพื้นที่มรดกวัฒนธรรมในด้านต่างๆ ซึ่งจะเป็นข้อมูลในการหาแนวทางปรับปรุง พัฒนา ร่วมกันอย่างมีประสิทธิภาพระหว่างกลุ่มพื้นที่มรดกวัฒนธรรมกับเมืองในปัจจุบันได้อย่างลงตัว

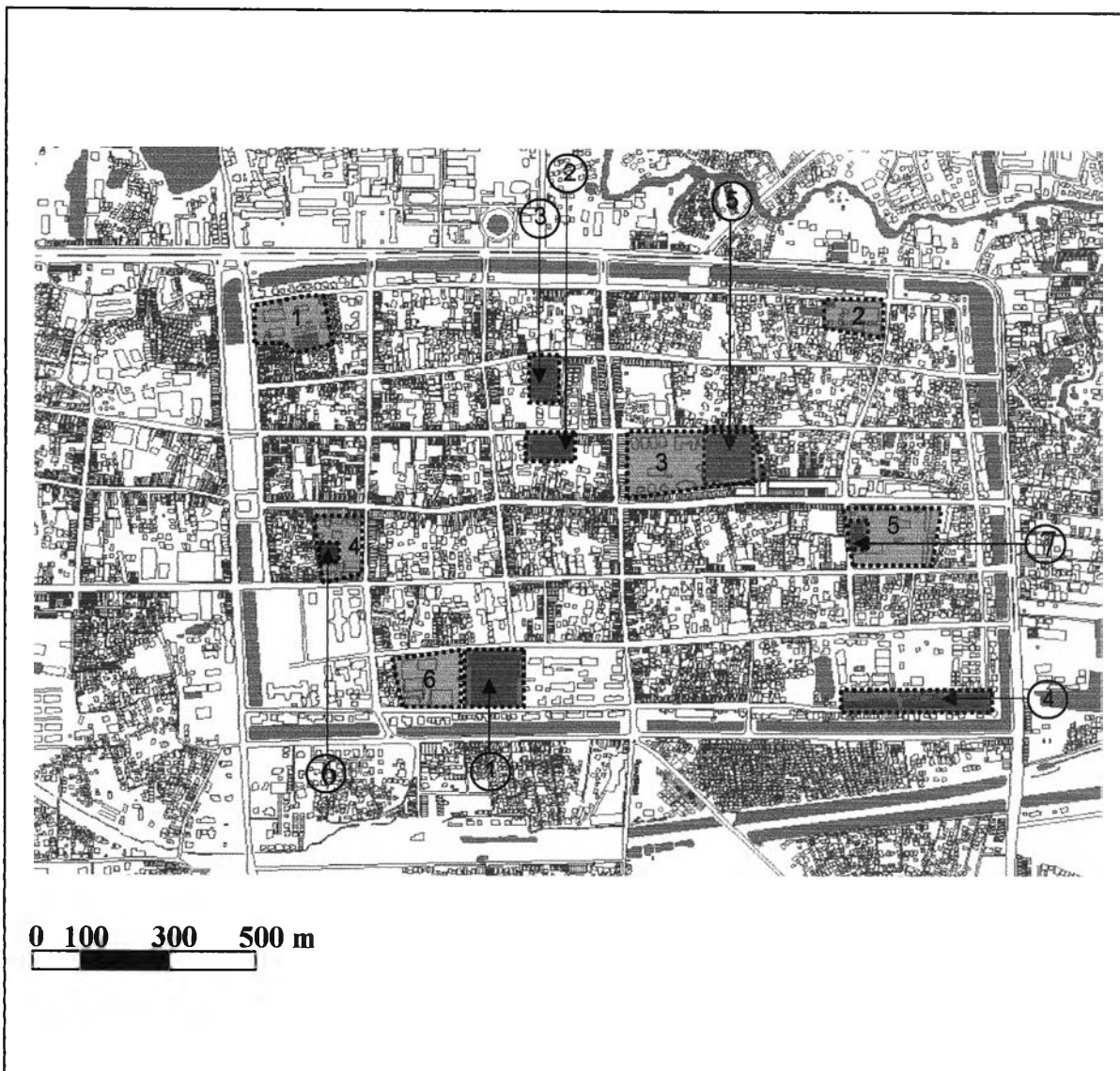
3.4.1 โครงสร้างเมืองเก่าานครราชสีมา

การศึกษาอ้างอิงจากเอกสารเก่าแก่ในหอสมุดแห่งชาตินครราชสีมา ทำให้สามารถเห็นแผนผังเมืองนครราชสีมาในสมัยสร้างเมืองได้ ดังนี้



- โครงสร้างเมืองเก่าานครราชสีมายุคตั้งเมือง (สมัยพระนารายณ์มหาราช)



ภาพ 3.23 ภาพผังเมืองเก่าานครราชสีมาในยุคพระนารายณ์
(ศูนย์ศิลปวัฒนธรรม วิทยาลัยครูนครราชสีมา, 2537:154)



LEGEND

- | | | | |
|---|-----------------------------|---|-----------------------|
|  | ตำแหน่งของวัดในเขตเมืองเก่า |  | ตำแหน่งของสระน้ำโบราณ |
| 1 | วัดพายัพ | ① | สระแก้ว |
| 2 | วัดอิสาน | ② | สระขวัญ |
| 3 | วัดพระนารายณ์มหาราช | ③ | สระบัว |
| 4 | วัดบึง | ④ | สระทองกลาง |
| 5 | วัดบูรพ์ | ⑤ | สระวัดพระนารายณ์ |
| 6 | วัดสระแก้ว | ⑥ | สระวัดบึง |
| | | ⑦ | สระวัดบูรพ์ |

ที่มา : เทศบาลนครนครราชสีมา

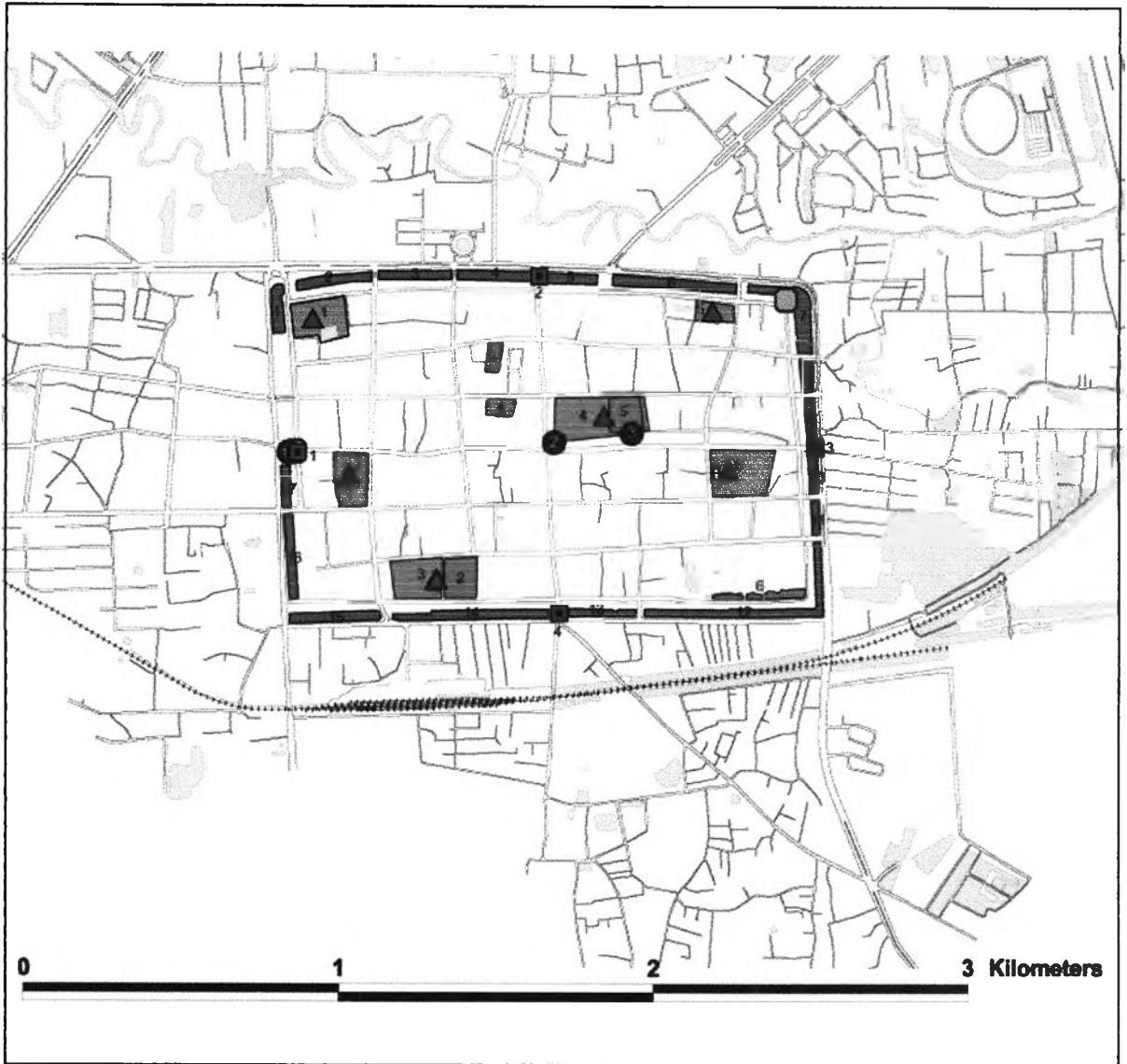


แผนที่ 3.8 ที่ตั้งวัดสำคัญในเขตเมืองเก่า และสระน้ำโบราณเมืองเก่า นครราชสีมา



แนวทางการปรับปรุงภูมิทัศน์เมือง เพื่ออนุรักษ์มรดกวัฒนธรรมเมืองเก่า นครราชสีมา

'Townscape Improvement Guidelines for the Conservation of Heritage Places in Nakhon Ratchasima Old Town'



LEGEND

- ประตูเมืองเก่า
- ▲ วัดคูบ้านคูเมือง
- อนุสาวรีย์และศาล
- กำแพงเมือง
- สระน้ำโบราณ
- คูเมือง
- แห่องน้ำ
- ~ ถนน
- ~ ทางรถไฟ

ที่มา : การสำรวจ
 หมายเหตุ : รายละเอียดต่างๆ ของประเภทมรดกวัฒนธรรมดูแผนที่ 3.4 – 3.8



แผนที่ 3.9 แผนที่แสดงที่ตั้งตำแหน่งพื้นที่มรดกวัฒนธรรมเมืองเก่านครราชสีมา



แนวทางการปรับปรุงภูมิทัศน์เมือง เพื่ออนุรักษ์มรดกวัฒนธรรมเมืองเก่านครราชสีมา

'Townscape Improvement Guidelines for the Conservation of Heritage Places in Nakhon Ratchasima Old Town'

โครงสร้างทางผังเมืองในสมัยตั้งเมืองขึ้นในช่วงแรก (สมัยพระนารายณ์) เป็นการออกแบบของชาวฝรั่งเศสโดยผสมผสานระหว่างคติความเชื่อของขอมโบราณในการวางผังโครงสร้างเมือง ซึ่งในรายละเอียดดังที่กล่าวมาในหัวข้อของความเป็นมาของเมือง โดยมุ่งเน้นด้านการป้องกันข้าศึกและความเชื่อในยุคนั้น การวางองค์ประกอบเมืองตามแบบไตรภูมิจักรวาลของเขมร ลักษณะถนนตัดแบบระบบตารางตามสไตล์ยุโรปง่ายต่อการเชื่อมโยงสิ่งต่างๆภายในเมือง

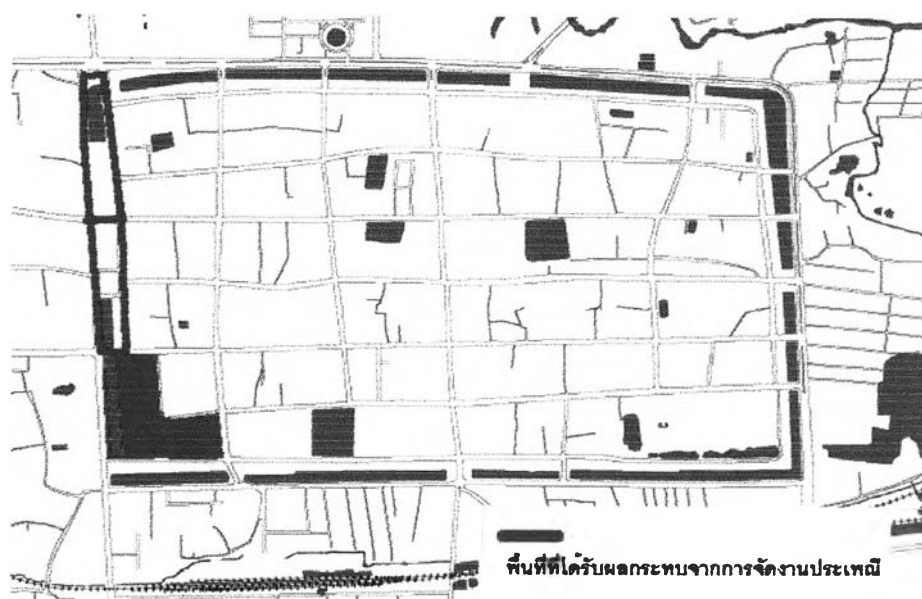
3.4.2 สังคมและวัฒนธรรมเมืองเก่านครราชสีมา

ในจังหวัดนครราชสีมา มีภาษาตามความหลากหลายของชาติพันธุ์ แบ่งกลุ่มออกเป็น 2 กลุ่ม คือ ภาษาราชการ และภาษาไทยโคราช ปัจจุบันพูดภาษากลางเป็นภาษาท้องถิ่นดั้งเดิมที่แสดงถึงความเป็นเอกลักษณ์ที่เด่นชัดของชาวโคราช มีสำเนียงการพูดที่แตกต่างจากภาษาภาคกลางและไม่เหมือนกับภาษาอีสาน ผู้พูดภาษาโคราชจึงมีอยู่ในทุกอำเภอของจังหวัดนครราชสีมา ซึ่งสำเนียงภาษาโคราชในแต่ละอำเภอยังมีความแตกต่างกันในเขตเมืองการพูดภาษาโคราชมักใช้คำศัพท์ภาษาไทยกลางมาปรับเสียงวรรณยุกต์ให้เป็นสำเนียงโคราช นอกจากนี้ยังมีเพลงโคราชซึ่งถือเป็นวัฒนธรรมพื้นบ้านดั้งเดิมของชาวเมือง และมีการเล่นปรากฏให้เห็นในบริเวณใกล้อนุสาวรีย์ท้าวสุรนารี

งานประเพณีสำคัญ ๆ ที่เทศบาลได้มีการจัดงานสืบต่อกันมาจนถึงปัจจุบัน ได้แก่

- | | |
|------------------------------------|--------------------------|
| 1. งานวันขึ้นปีใหม่ | 2. งานวันมาฆบูชา |
| 3. งานฉลองวันแห่งชัยชนะท้าวสุรนารี | 4. งานประเพณีสงกรานต์ |
| 5. งานวันเทศบาล | 6. งานวันวิสาขบูชา |
| 7. งานประเพณีแห่เทียนพรรษา | 8. งานประเพณีวันลอยกระทง |
| 9. งานทอดกฐินสามัคคี | |

ซึ่งงานทั้งหมดนี้นิยมจัดที่บริเวณถนนราชดำเนิน(รอบอนุสาวรีย์ท้าวสุรนารี) และบริเวณพื้นที่อเนกประสงค์หน้าศาลากลางจังหวัดนครราชสีมา ผลกระทบของการจัดงานส่งผลด้านการจราจรต่อพื้นที่เป็นอย่างมาก



ภาพ 3.24 แสดงพื้นที่ที่ได้รับผลกระทบจากการจัดงานประเพณี

3.5 วิเคราะห์ทิศทางการพัฒนาพื้นที่เมืองเก่านครราชสีมา

นโยบาย

ระเบียบสำนักนายกรัฐมนตรี ว่าด้วยการอนุรักษ์และการพัฒนารุงรัตนโกสินทร์ และเมืองเก่า พ.ศ.2546 ซึ่งถูกกำหนดขึ้นโดยภาครัฐ มีวัตถุประสงค์หลักในการกำหนดนโยบาย แนวทาง มาตรการ และแนวทางเกี่ยวกับการอนุรักษ์และพัฒนารุงรัตนโกสินทร์และเมืองเก่าอื่นๆ ซึ่งเป็นบริเวณที่ตั้งชุมชนในอดีต และเป็นมรดกทางวัฒนธรรมของชาติ ดำเนินไปอย่างเป็นระบบ และมีประสิทธิภาพ รวมทั้งส่งเสริมให้ภาคเอกชนและประชาชนได้มีส่วนร่วมในการอนุรักษ์และพัฒนา เพื่อให้กรุงรัตนโกสินทร์และเมืองเก่าอื่นๆ สามารถดำรงคุณค่าความเป็นมรดกทางวัฒนธรรมที่สืบทอดความเจริญรุ่งเรืองทางด้านศิลปวัฒนธรรมอันยิ่งใหญ่ของชาติไว้ได้ตลอดไป พร้อมไปกับการใช้ประโยชน์อย่างยั่งยืนของชุมชน เพื่อประโยชน์สุขของประชาชน

ศักยภาพ

จากที่พื้นที่เมืองเก่านครราชสีมาตั้งขึ้นในช่วงสมัยเริ่มต้นในการพัฒนาโครงข่ายประเทศ จึงมีความสะดวกในการเข้าถึงเป็นอย่างมาก อีกทั้งบทบาทความเป็นศูนย์กลางที่มีมาแต่อดีตถึงปัจจุบันทำให้เมืองเก่านครราชสีมาปรากฏหลักฐานทางกายภาพที่บ่งบอกถึงลักษณะอันเด่นชัดของโครงสร้างเมืองหรือโบราณ วัตถุสถานในอดีต และมีการใช้สอยในลักษณะเมืองที่ยังมีชีวิตอย่างต่อเนื่องจากอดีตถึงปัจจุบันในลักษณะชุมชนเมืองขนาดใหญ่ที่เป็นศูนย์กลางทางเศรษฐกิจ สังคม การบริหารจัดการของจังหวัด ที่มีจำนวนประชากรพักอาศัยเป็นจำนวนมาก (ยุทธศาสตร์การอนุรักษ์และพัฒนาเมืองเก่า , 2546:5)

ทำให้พื้นที่เมืองเก่านครราชสีมายังมีกิจกรรมที่หนาแน่น ซึ่งในเชิงทำเลที่ตั้งแล้วพื้นที่เมืองเก่ามีความได้เปรียบเชิงพื้นที่เป็นอย่างมากที่มีความหลากหลายของกิจกรรม และประวัติศาสตร์ที่สามารถนำมาสร้างแนวทางในการพัฒนาพื้นที่ให้เกิดผลบวกด้านเศรษฐกิจ สังคม และกายภาพเป็นอย่างดี

ปัญหา

จากการที่มีการประกอบกิจกรรมที่หลากหลายในพื้นที่เมืองเก่านครราชสีมา ทำให้มีความสับสนของประเภทกิจกรรมเป็นอย่างมาก ส่งผลให้ภาพรวมของพื้นที่เมืองเก่าไม่ชัดเจนไปทางด้านใด ด้านหนึ่ง ไม่ว่าพื้นที่พาณิชยกรรม ที่อยู่อาศัย สถานที่ราชการ หรือพื้นที่อนุรักษ์โบราณสถาน โดยเฉพาะประเด็นด้านการอนุรักษ์พื้นที่มรดกวัฒนธรรมนั้นขาดการให้ความสำคัญ ในการพัฒนาพื้นที่เมืองเก่านครราชสีมา มีการส่งเสริมการใช้ประโยชน์ที่ดินด้านพาณิชยกรรม จากบทบาทที่เป็นศูนย์กลางกิจกรรมของเมืองมากกว่า ส่งผลถึงการรับรู้คุณค่า และความตระหนักถึงความสำคัญของพื้นที่มรดกวัฒนธรรมที่เลือนหายไป

แนวโน้ม

จาก Agenda 21 ที่กล่าวถึงตัวชี้วัดเมืองน่าอยู่ยั่งยืน ทางเทศบาลนครราชสีมาได้มีโครงการต่างๆมากมายที่ส่งเสริมด้านคุณภาพชีวิตมากขึ้น โดยเฉพาะบริเวณพื้นที่ริมคูเมือง พื้นที่ว่างในเมืองเก่าให้มีการจัดการเป็นพื้นที่นันทนาการให้กับชาวเมือง และย้ายพื้นที่ราชการออกจากพื้นที่เมืองเก่า ซึ่งจะทำให้การใช้ประโยชน์ที่ดิน และกิจกรรมภายในเมืองเก่าลดลง ซึ่งจะสามารถบริหารจัดการพื้นที่เมืองเก่าได้สะดวกยิ่งขึ้น และสามารถวางบทบาทพื้นที่เมืองเก่าให้เหมาะสมกับลักษณะสภาพพจน์ของเมืองเก่า อย่างไรก็ตามพื้นที่เมืองเก่านครราชสีมายังคงกิจกรรมความเป็นศูนย์กลางด้านพาณิชยกรรม ร้านค้าและบริการ

ตาราง 3.2 การวิเคราะห์ด้วย SWOT technique ในการพัฒนาพื้นที่เมืองเก่านครราชสีมา

จุดแข็ง	จุดอ่อน
1. มีปริมาณ และร่องรอยของมรดกวัฒนธรรมที่ชัดเจน 2. มีจำนวนนักท่องเที่ยว สัดส่วนที่เกินครึ่งในการเข้ามาพื้นที่เมืองเก่าต่อจำนวนทั้งหมดที่เข้ามาพื้นที่อำเภอเมือง ซึ่งสามารถพัฒนาศักยภาพการท่องเที่ยวจากการอนุรักษ์มรดกวัฒนธรรมเป็นจุดขายของจังหวัดนครราชสีมาได้	1. พื้นที่มรดกวัฒนธรรมยากต่อการรับรู้ เข้าถึง และเลือนหายจากความทรงจำของชาวเมือง 2. ไม่มีเส้นทางที่มีชัดเจนในการเดินเที่ยวชมพื้นที่มรดกวัฒนธรรม

จุดแข็ง	จุดอ่อน
<p>3. มีผู้ประกอบการร้านค้า บริการในพื้นที่เมืองเก่าสามารถรองรับกิจกรรมที่เกิดขึ้นได้</p> <p>4. การจับกลุ่มย่านพื้นที่มรดกวัฒนธรรมในแต่ละย่านมีความชัดเจนของพื้นที่ ไม่ว่าจะเป็นย่านที่อยู่อาศัย พาณิชยกรรม ทำให้สามารถจัดพื้นที่แต่ละกลุ่มให้มีเอกลักษณ์ในแต่ละพื้นที่มรดกวัฒนธรรมได้</p>	<p>3. การจัดระเบียบร้านค้า และการพัฒนาพื้นที่ว่างโดยรอบให้เหมาะสมกับพื้นที่มรดกวัฒนธรรม และสอดคล้องกับแนวเส้นทางเที่ยวชมพื้นที่มรดกวัฒนธรรมเมืองเก่านครราชสีมา</p> <p>4. สภาพโดยรอบพื้นที่มรดกวัฒนธรรมส่วนใหญ่เสื่อมโทรมและขาดการพัฒนาให้สามารถรับรู้ได้ว่าสถานนี้เป็นพื้นที่ประวัติศาสตร์ของชาวนครราชสีมา</p>

โอกาส	ภาวะคุกคาม
<p>1. จากระเบียบสำนักนายกรัฐมนตรีว่าด้วยการอนุรักษ์เมืองเก่า มีการส่งเสริมการอนุรักษ์เมืองเก่า และการสนับสนุนด้านงบประมาณและการจัดการ</p> <p>2. จากที่เทศบาลนครนครราชสีมา มีนโยบายในการพัฒนาน่าอยู่อย่างยั่งยืน ตาม Agenda 21 ได้ส่งเสริมพื้นที่ว่างต่างๆ ให้เป็นพื้นที่นันทนาการ และพื้นที่สีเขียวให้กับชาวเมือง ซึ่งสามารถปรับปรุงพัฒนาพื้นที่มรดกวัฒนธรรมให้เป็นพื้นที่อนุรักษ์และพื้นที่พักผ่อนให้กับชุมชนได้</p>	<p>1. จากการเป็นศูนย์กลางของเมือง ทั้งด้านการปกครอง บริหาร พาณิชยกรรม ทำให้มีความต้องการการใช้ประโยชน์ที่ดินเป็นอย่างมาก ทำให้การตระหนักถึงความสำคัญของการพัฒนาเมืองที่รองรับทางเศรษฐกิจมากกว่าปรับปรุงเมืองทางด้านอนุรักษ์มรดกวัฒนธรรม ส่งผลให้รูปแบบอาคาร กิจกรรมเบียดบังพื้นที่มรดกวัฒนธรรม</p> <p>2. การเข้ามาประกอบกิจกรรมต่างๆ ที่ไม่เหมาะสมกับย่านพื้นที่ทำให้ลักษณะเฉพาะของพื้นที่มรดกวัฒนธรรมเสื่อมค่าลงไป</p>



3.6 สรุปข้อมูลพื้นฐานเมืองเก่านครราชสีมา

พื้นที่เมืองเก่านครราชสีมาในอดีตได้รับบทบาทที่สำคัญในระดับภาค เพื่อประโยชน์ทางด้าน การปกครองเป็นหลัก โดยบทบาทที่ได้มาจากศักยภาพของทำเลที่ตั้งและระยะทางที่ติดต่อกันโดยสะดวกจากเมืองหลวง จึงได้รับการพัฒนาเมืองอย่างต่อเนื่องเป็นระยะเรื่อยมาตั้งแต่ตั้งเมือง ทำให้เกิดกิจกรรมต่างๆที่เอื้ออำนวยต่อการประกอบอาชีพ ทำให้เกิดอาชีพที่หลากหลายทำให้เมืองเกิดการเติบโตเป็นอย่างมาก และมีอารยธรรม มรดกวัฒนธรรมต่างๆที่ทรงคุณค่าสืบทอดต่อกันมา

ปัจจุบันเมืองเก่านครราชสีมา มีประชากรอาศัย และมีการเข้ามาประกอบกิจกรรมภายในพื้นที่อย่างหนาแน่น ส่งผลกระทบให้เกิดปัญหาและผลกระทบต่างๆต่อเมืองเป็นอย่างมาก ไม่ว่าจะเป็นปัญหาการจราจร ปัญหาการใช้ประโยชน์ที่ดินไม่คุ้มค่า พื้นที่ว่างกลางเมือง เป็นต้น

พื้นที่มรดกวัฒนธรรมเป็นพื้นที่หนึ่งที่ได้รับผลกระทบเป็นอย่างมากเช่นกัน ทำให้สิ่งที่ทรงคุณค่าของเมืองเลือนหายไป ทำให้ลักษณะเมืองกลายเป็นเมืองที่ไม่มีเอกลักษณ์ของตนเอง ทั้งที่ในอดีตเมืองนครราชสีมาเป็นเมืองหนึ่งที่มีความสำคัญเป็นอย่างมากและเป็นต้นแบบของวัฒนธรรม เอกลักษณ์หลายๆอย่างของชุมชนต่างๆโดยรอบ

ทั้งหมดนี้เป็นข้อมูลพื้นฐานสำคัญในการเข้าสู่กระบวนการวิเคราะห์เพื่อหาแนวทางเสนอแนะในการปรับปรุงภูมิทัศน์เมืองเพื่ออนุรักษ์มรดกวัฒนธรรมของเมืองเก่านครราชสีมา เพื่อคงไว้ซึ่งคุณค่า และเอกลักษณ์แก่ชาวเมือง และชนรุ่นหลัง