

บทที่ 6

ข้อเสนอแนะการปรับปรุงภูมิทัศน์เมือง

6.1 สรุปผลการวิจัย

ผลการวิจัยพบว่าสาเหตุที่ต้องปรับปรุงภูมิทัศน์เมืองแก่นนครราชสีมา เกิดจากอาคารพาณิชย์ที่ตีกรอบบังคับศักยภาพของมรดกวัฒนธรรมเป็นส่วนใหญ่ ซึ่งเกิดจากความต้องการใช้พื้นที่มากขึ้นของชาวเมืองในบริเวณพื้นที่เมืองนครราชสีมาจากการเป็นศูนย์กลางธุรกิจและศูนย์กลางกิจกรรมต่างๆ ของเมืองนครราชสีมา ลักษณะรูปแบบอาคารที่เกิดขึ้นตอบสนองความต้องการในพื้นที่เมืองเก่าจะเป็นลักษณะสูงชันในแนวตั้งเพื่อรองรับกิจกรรมของพื้นที่ จากบทบาทในปัจจุบันของเมืองแก่นนครราชสีมาทำให้มีการวางแผน นโยบายต่างๆ เพื่อรองรับต่อเศรษฐกิจของเมือง ซึ่งปัจจุบันสำนักโยธาธิการและผังเมืองนครราชสีมายังไม่มีนโยบายและแนวทางในการวางแผนเฉพาะพื้นที่เมืองแก่นนครราชสีมาให้เป็นพื้นที่อนุรักษ์มรดกวัฒนธรรม มีเป็นผังเมืองรวมนครราชสีมา พ.ศ.2547 (ผังเมืองรวมนครราชสีมา : หน้า 13) ซึ่งมีการกำหนดแนวทางการใช้ประโยชน์ที่ดินบริเวณเมืองแก่นนครราชสีมาเป็นพื้นที่พาณิชย์กรรมและที่อยู่อาศัยหนาแน่นมาก และทางเทศบาลนครราชสีมา มีแผนพัฒนาเป็นเพียงแผนงานการจัดทำแผนผังพัฒนาเมือง (แผนพัฒนาเทศบาลนครนครราชสีมา ประจำปี พ.ศ.2547 : หน้า 91) ซึ่งอยู่ในขั้นตอนของการสำรวจข้อมูล จากการที่ยังไม่มีแผน แนวทางกับรูปแบบในการรองรับด้านอนุรักษ์มรดกวัฒนธรรม ทำให้ปัจจุบันสภาพภูมิทัศน์เมืองในพื้นที่เมืองแก่นนครราชสีมาไม่เหมาะสมกับการอนุรักษ์ ซึ่งจากการสัมภาษณ์ชาวเมืองที่เข้ามาในพื้นที่เมืองแก่นนครราชสีมา ช่วยให้สามารถสรุปปัญหาที่เกิดขึ้นกับภูมิทัศน์เมืองแก่นนครราชสีมา เพื่อการเสริมสร้างการอนุรักษ์มรดกวัฒนธรรม ได้ดังนี้

- 1) เกิดจากการทรุดโทรมของตัวพื้นที่มรดกวัฒนธรรมเป็นสำคัญ
- 2) ลักษณะสภาพพจน์ของมรดกวัฒนธรรมไม่สื่อต่อการรับรู้ น่าสนใจ จดจำ จากการถูกบดบังจากกลุ่มอาคาร และความทรุดโทรมของภูมิทัศน์เมืองรอบมรดกวัฒนธรรม
- 3) มรดกวัฒนธรรมหลายพื้นที่เริ่มเสื่อมถอยจากการรับรู้ของชาวเมือง

ในการปรับปรุงภูมิทัศน์เมืองเพื่ออนุรักษ์มรดกวัฒนธรรม มีเงื่อนไขในการปรับปรุงภูมิทัศน์เมืองที่สามารถตอบสนองต่อการอนุรักษ์มรดกวัฒนธรรม ซึ่งได้จากการศึกษาและวิเคราะห์แบบสัมภาษณ์ชาวเมือง (อ้างอิงจากผลการศึกษากาคนนาม ในบทที่ 5 หัวข้อ 5.2 หน้า 107 และสามารถศึกษาแบบสัมภาษณ์ได้ในภาคผนวก) ได้ดังนี้

- 1) การขอการร่วมมือของผู้อยู่อาศัยโดยรอบพื้นที่มรดกวัฒนธรรมในการปรับปรุงภูมิทัศน์เมืองเพื่ออนุรักษ์มรดกวัฒนธรรม ควรมีการปรับปรุงตัวพื้นที่มรดกวัฒนธรรมให้ดีกว่าก่อน เพื่อเป็นกระตุ่นและความจริงจังในการอนุรักษ์มรดกวัฒนธรรมของเมือง

- 2) การปรับปรุงภูมิทัศน์เมืองต้องสามารถมองเห็นต่อพื้นที่มรดกวัฒนธรรมได้ โดยไม่มีสิ่งรบกวนทัศนียภาพที่เกิดขึ้น

ภายในพื้นที่เมืองเก่านครราชสีมาที่มีพื้นที่มรดกวัฒนธรรมกระจายอยู่ทั่วเมืองโดยปราศจากการเชื่อมโยงพื้นที่ซึ่งกันและกัน จึงไม่ทำให้เกิดภาพรวมของลักษณะเมืองเก่านครราชสีมา ซึ่งเมืองเก่านครราชสีมายังสามารถคงลักษณะโครงสร้างและรูปแบบของเมืองเก่าได้เป็นอย่างดี ซึ่งนอกจากไม่มีการเชื่อมโยงระหว่างพื้นที่มรดกวัฒนธรรมภายในเมืองแล้ว บริเวณโดยรอบพื้นที่มรดกวัฒนธรรมไม่สามารถสื่อได้ถึงลักษณะย่านพื้นที่มรดกวัฒนธรรมที่มีอยู่ ดังนั้นลักษณะการเชื่อมโยงระหว่างพื้นที่มรดกวัฒนธรรมเพื่อส่งเสริมในการรับรู้ของชาวเมือง เป็นประเด็นหนึ่งซึ่งตอบสนองต่อการปรับปรุงภูมิทัศน์เมืองเพื่ออนุรักษ์มรดกวัฒนธรรมได้เป็นอย่างดี และเส้นทางเชื่อมโยงที่ได้จากการวิเคราะห์เป็นตัวหนึ่งในการแก้ไข การบดบังทัศนียภาพมรดกวัฒนธรรมจากกลุ่มอาคารพาณิชย์บนถนนสายหลักได้ ซึ่งเส้นทางเคลื่อนที่ผ่านด้านเปิดมุมมองของพื้นที่มรดกวัฒนธรรมเป็นส่วนใหญ่

6.2 ข้อเสนอแนะการปรับปรุงภูมิทัศน์เมืองเก่านครราชสีมา

6.2.1 การปรับปรุงตัวพื้นที่มรดกวัฒนธรรม

จากการศึกษาเทคนิคการปรับปรุงฟื้นฟูในการทบทวนวรรณกรรม แบ่งกระบวนการปรับปรุงได้ 3 ลักษณะ ได้แก่ การปรับปรุงโดยปกป้องรักษา (conservation) การปรับปรุงโดยการบูรณะฟื้นฟู (rehabilitation) การปรับปรุงโดยการรื้อถอนและสร้างใหม่ (clearance) นำมาสู่การเสนอแนวทางของการปรับปรุงพื้นที่มรดกวัฒนธรรม ร่วมกับข้อมูลแบบสัมภาษณ์และการสำรวจสามารถสรุปแนวทางในการปรับปรุงพื้นที่มรดกวัฒนธรรม ได้ดังนี้

จากการวิเคราะห์ความต้องการของชาวเมือง ในการปรับปรุงภูมิทัศน์เมือง รอบพื้นที่มรดกวัฒนธรรม เพื่อการอนุรักษ์ ชาวเมืองเห็นด้วยกับการปรับปรุงภูมิทัศน์เมืองเพื่ออนุรักษ์มรดกวัฒนธรรม แต่ควรมีการปรับปรุงตัวพื้นที่มรดกวัฒนธรรมให้เรียบร้อยก่อนที่ขอความร่วมมือของผู้ที่อยู่โดยรอบ ซึ่งจากผลการวิเคราะห์แบบสัมภาษณ์ชาวเมือง ทำให้สามารถสรุปลำดับความสำคัญในการปรับปรุงพื้นที่มรดกวัฒนธรรม ได้ดังนี้

ตาราง 6.1 แสดงแนวคิดลำดับการวางแผนปรับปรุงพื้นที่มรดกวัฒนธรรม จากค่าเฉลี่ยการประเมินมรดกวัฒนธรรมแต่ละพื้นที่

Descriptive Statistics	ระดับการประเมิน				
	N	Minimum	Maximum	Mean	Std. Deviation
การประเมินสภาพปัจจุบันสะพานทองหลาง	400	0	3	0.10	0.41
การประเมินสภาพปัจจุบันศาลพระนารายณ์	391	0	4	0.81	1.18
การประเมินสภาพปัจจุบันสระวัดป่า	383	0	4	0.89	1.31
การประเมินสภาพปัจจุบันสระบัว	377	0	4	1.03	1.26
การประเมินสภาพปัจจุบันสระวัดบูรพ์	390	0	4	1.20	1.26
การประเมินสภาพปัจจุบันสระขวัญ	367	0	4	1.25	1.34
การประเมินสภาพปัจจุบันสระวัดพระนารายณ์	380	0	4	1.93	1.35
การประเมินสภาพปัจจุบันวัดอีสาน	390	0	4	2.18	1.21
การประเมินสภาพปัจจุบันวัดพระนารายณ์	380	0	5	2.39	1.28
การประเมินสภาพปัจจุบันกำแพงเมือง	361	0	5	2.68	1.86
การประเมินสภาพปัจจุบันวัดป่า	361	0	5	2.78	1.08
การประเมินสภาพปัจจุบันวัดบูรพ์	364	0	5	2.82	1.26
การประเมินสภาพปัจจุบันสระแก้ว	279	0	5	3.02	1.38
การประเมินสภาพปัจจุบันวัดสระแก้ว	360	0	5	3.20	0.95
การประเมินสภาพปัจจุบันศาลหลักเมือง	337	0	5	3.27	0.94
การประเมินสภาพปัจจุบันคูเมือง	360	0	5	3.30	1.06
การประเมินสภาพปัจจุบันประตูพลด้าน	205	0	5	3.57	1.22
การประเมินสภาพปัจจุบันประตูพลแสน	213	0	5	3.60	1.20
การประเมินสภาพปัจจุบันประตูไชยณรงค์	177	0	5	3.61	1.11
การประเมินสภาพปัจจุบันวัดพ่าย	140	0	5	3.97	1.02
การประเมินสภาพปัจจุบันประตูชุมพล	145	0	5	3.99	0.96
การประเมินสภาพปัจจุบันพื้นที่ป่า	26	1	5	4.10	0.96

ที่มา : ผลการวิเคราะห์ค่าเฉลี่ยและส่วนเบี่ยงเบนมาตรฐานในการประเมินพื้นที่มรดกวัฒนธรรมของกลุ่มตัวอย่างประชากร ในบทที่ 5 หน้า 117

หมายเหตุ -ระดับการประเมินแทนด้วยตัวเลข 1-5 โดยที่

- 5 แทน ภูมิทัศน์เมืองรอบมรดกวัฒนธรรมดีมาก
 4 แทน ภูมิทัศน์เมืองรอบมรดกวัฒนธรรมดี
 3 แทน ภูมิทัศน์เมืองรอบมรดกวัฒนธรรมปานกลาง
 2 แทน ภูมิทัศน์เมืองรอบมรดกวัฒนธรรมต้องปรับปรุง
 1 แทน ภูมิทัศน์เมืองรอบมรดกวัฒนธรรมต้องปรับปรุงอีกมาก
 ไม่รู้จักมรดกวัฒนธรรมนั้น ไม่สามารถประเมินภูมิทัศน์
 0 แทน เมืองได้

จากตาราง 6.1 ผลวิเคราะห์การประเมินภูมิทัศน์เมืองและพื้นที่มรดกวัฒนธรรม ควรมีการปรับปรุงตัวพื้นที่มรดกวัฒนธรรมที่มีค่าการประเมินที่จัดอยู่ในค่าที่ควรปรับปรุง แนวทางเสนอแนะลำดับความสำคัญในการปรับปรุงแต่ละพื้นที่มรดกวัฒนธรรมโดยไล่จากลำดับที่ควรปรับปรุงมากที่สุด ได้แก่ 1) สระทองหลาง 2) ศาลพระนารายณ์ 3) สระวัดบึง 4) สระวัดบึงบูรพ์ 5) สระขวัญ 6) สระวัดพระนารายณ์ 7) วัดอีสาน 8) วัดพระนารายณ์ 9) กำแพงเมือง 10) วัดบึง 11) วัดบูรพ์ ส่วนพื้นที่มรดกวัฒนธรรมอื่นดูวางแผนตามสัดส่วนค่าเฉลี่ยการประเมิน

จากการสำรวจภาคสนามโดยผู้วิจัยและทบทวนวรรณกรรม เสนอแนะลักษณะรูปแบบในการปรับปรุงภูมิทัศน์เมืองแก่นครราชสีมา เพื่ออนุรักษ์มรดกวัฒนธรรม โดยจัดลำดับการปรับปรุงได้จากการวิเคราะห์การประเมินสภาพภูมิทัศน์เมืองที่ได้จากตาราง 6.1 ดังนี้

ตาราง 6.2 แสดงการเสนอแนะแนวทางการปรับปรุงพื้นที่พื้นที่มรดกวัฒนธรรม

พื้นที่มรดกวัฒนธรรม	การปกป้องรักษา conservation	การบูรณะฟื้นฟู rehabilitation	การรื้อถอน clearance	เหตุผลในการเลือกวิธีปรับปรุง
1. สระทองหลาง			●	มีสภาพเสื่อมโทรมมาก ควรรื้ออาคารและปรับปรุงสภาพแวดล้อมใหม่เพื่ออนุรักษ์มรดกวัฒนธรรม
2. ศาลพระนารายณ์			●	มีสภาพเสื่อมโทรมมาก ควรรื้ออาคารและปรับปรุงสภาพแวดล้อมใหม่เพื่ออนุรักษ์มรดกวัฒนธรรม

พื้นที่มรดก วัฒนธรรม	การปกป้อง รักษา conservation	การบูรณะ ฟื้นฟู rehabilitation	การรื้อถอน clearance	เหตุผลในการเลือกวิธีปรับปรุง
3. สระวัดบึง		●		สภาพสระน้ำใช้ได้อยู่ แต่มี ปัญหาจากวัชพืช กับสภาพน้ำ
4. สระบัว		●		เพื่อปรับปรุงให้ชาวเมืองใช้ สอยมากกว่าคงไว้ เนื่องจาก การรับรู้ของชาวเมืองจะขึ้นอยู่กับ กับการเข้าไปใช้ด้วยเช่นกัน
5. สระวัดบุรพ์		●		สภาพสระน้ำใช้ได้อยู่ แต่มี ปัญหาจากวัชพืช สภาพน้ำ และสภาพผนังของมรดก วัฒนธรรม
6. สระขวัญ		●		เพื่อปรับปรุงให้ชาวเมืองใช้ สอยมากกว่าคงไว้ เนื่องจาก การรับรู้ของชาวเมืองจะขึ้นอยู่กับ กับการเข้าไปใช้ด้วยเช่นกัน
7. สระวัดพระ นารายณ์	●			สภาพสระน้ำใช้ได้อยู่ แต่มี ปัญหาจากวัชพืช กับสภาพน้ำ
8. วัดอีสาน		●		สภาพวัดทรุดโทรม
9. วัดพระนารายณ์		●		สภาพพื้นที่วัดถูกกลุ่มอาคาร พาณิชย์บดบังไม่สามารถ มองเห็นตัวพื้นที่มรดก วัฒนธรรมได้ และมีสภาพ โดยรอบทรุดโทรม
10. กำแพงเมือง	●			ป้องกันความเสื่อมโทรมมิให้ แผ่เข้าครอบงำพื้นที่

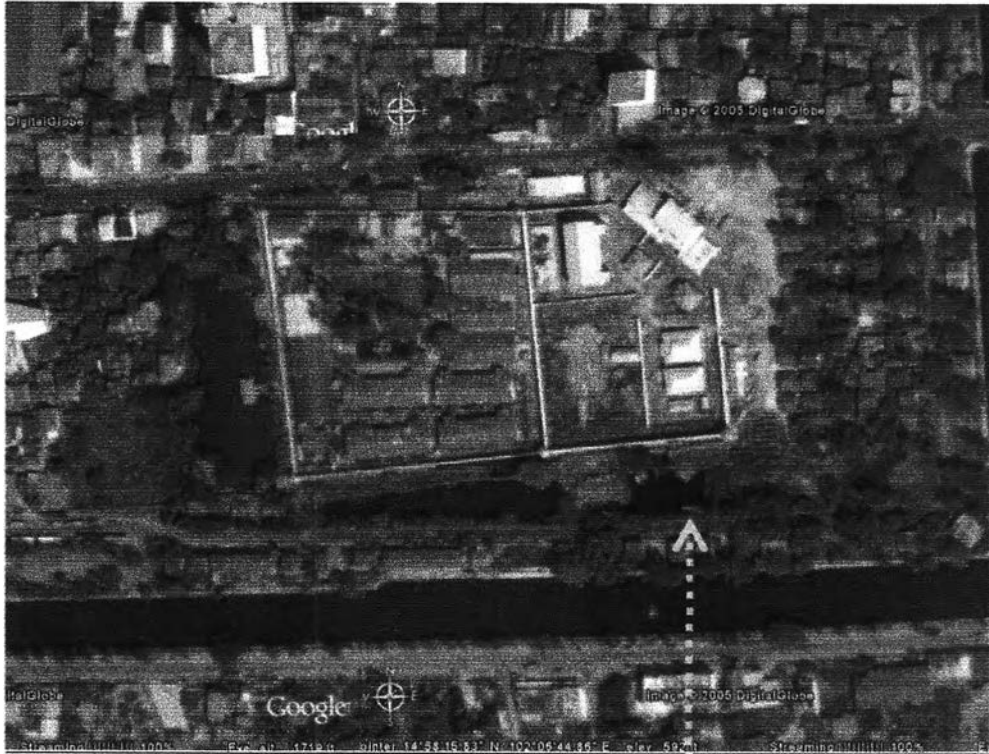
พื้นที่มรดก วัฒนธรรม	การปกป้อง รักษา conservation	การบูรณะ ฟื้นฟู rehabilitation	การรื้อถอน clearance	เหตุผลในการเลือกวิธีปรับปรุง
11. วัดบึง		●		สภาพพื้นที่วัดถูกกลุ่มอาคารพาณิชย์บดบังไม่สามารถมองเห็นตัวพื้นที่มรดกวัฒนธรรมได้ และมีความหนาแน่นสูง ทำให้ลักษณะภูมิทัศน์เมืองที่เกิดขึ้นไม่สอดคล้องกับการรับรู้ของมรดกวัฒนธรรม
12. วัดบูรพ์		●		สภาพวัดทรุดโทรม
13. สระแก้ว		●		เพื่อปรับปรุงให้ชาวเมืองใช้สอยมากกว่าคงไว้ เนื่องจาก การรับรู้ของชาวเมืองจะขึ้นอยู่กับ การเข้าไปใช้ด้วยเช่นกัน
14. วัดสระแก้ว		●		สภาพพื้นที่วัดถูกกลุ่มอาคารพาณิชย์บดบังไม่สามารถมองเห็นตัวพื้นที่มรดกวัฒนธรรมได้ และมีความหนาแน่นสูง ทำให้ลักษณะภูมิทัศน์เมืองที่เกิดขึ้นไม่สอดคล้องกับการรับรู้ของมรดกวัฒนธรรม
15. ศาลหลักเมือง		●		แก้ปัญหาเนื่องจากความเสื่อมให้กลับคืนอีกครั้งหนึ่ง อาจมีการเสนอแนะให้รื้ออาคารที่ติดกับศาลเพื่อเพิ่มพื้นที่ให้กับศาลที่ถูกบีบพื้นที่อยู่
16. คูเมืองเก่า	●			ป้องกันไม่ให้เกิดน้ำเสียกับคูเมือง
17. ประตูพลล้าน	●			ป้องกันความเสื่อมโทรมมิให้แผ่เข้าครอบงำพื้นที่

พื้นที่มรดก วัฒนธรรม	การปกป้อง รักษา conservation	การบูรณะ ฟื้นฟู rehabilitation	การรื้อถอน clearance	เหตุผลในการเลือกวิธีปรับปรุง
18. ประตูปลแสน	●			ป้องกันความเสื่อมโทรมมิให้ แผ่เข้าครอบงำพื้นที่
19. ประตูไชยรงค์	●			ป้องกันความเสื่อมโทรมมิให้ แผ่เข้าครอบงำพื้นที่
20. วัดพายัพ				ลักษณะพื้นที่ยังสามารถ รองรับกิจกรรมได้ เพียงมี ปัญหาด้านป้ายโฆษณา กับ การจัดองค์ประกอบถนน
21. ประตูชุมพล	●			ป้องกันความเสื่อมโทรมมิให้ แผ่เข้าครอบงำพื้นที่
22. อนุสาวรีย์ท้าว สุรนารี	●			ลักษณะพื้นที่ยังสามารถ รองรับกิจกรรมได้ เพียงมี ปัญหาด้านป้ายโฆษณา กับ การจัดองค์ประกอบถนน

โดยยกตัวอย่างปรับปรุงภูมิทัศน์เมืองบริเวณสะพานทองกลางเพื่ออนุรักษ์มรดกวัฒนธรรมที่ควรปรับปรุงลำดับแรก โดยวิธีรื้อถอนและสร้างใหม่ (clearance) ดังนี้

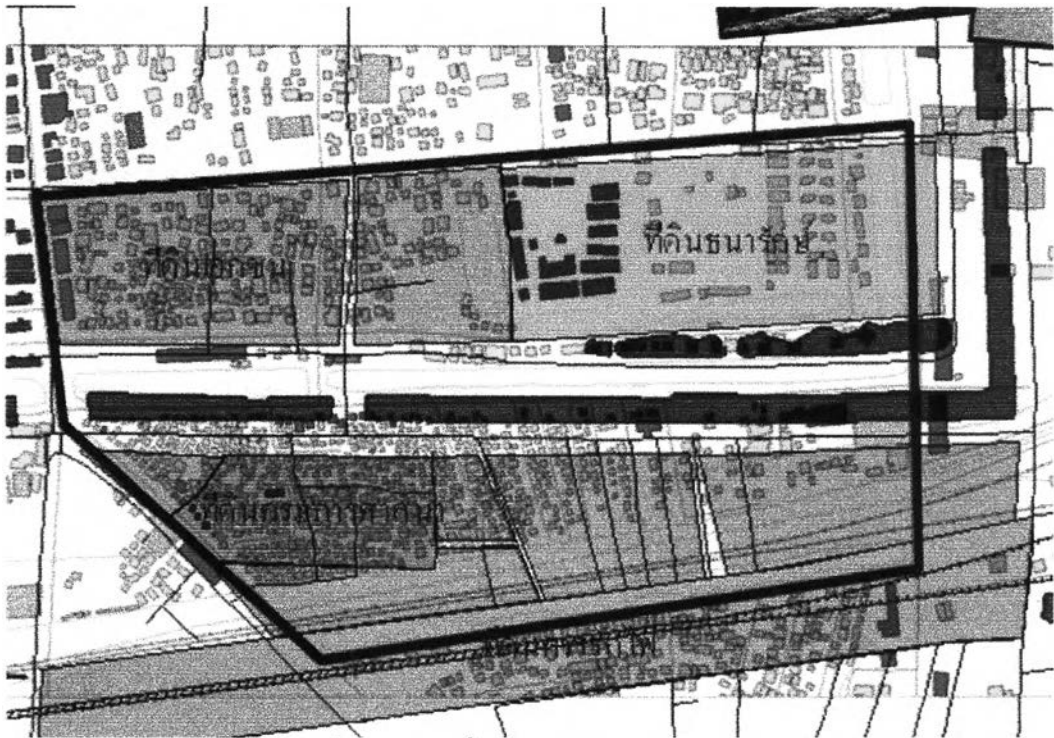
แนวทางการปรับปรุงพื้นที่สะพานทองกลาง

ในปัจจุบันพื้นที่สะพานทองกลางตั้งอยู่บริเวณด้านหลังเรือนจำกลางนครราชสีมา ถูกบังและกั้นเส้นทางการรับรู้จากที่ตั้ง จากการศึกษาสภาพทั่วไปของเมืองเก่านครราชสีมา ทางจังหวัดนครราชสีมาได้มีโครงการย้ายเรือนจำออกจากพื้นที่เมืองเก่านครราชสีมา โดยมีนโยบายที่สอดคล้องกับเทศบาลนครราชสีมาในการย้ายศูนย์ราชการออกจากพื้นที่เมืองเก่านครราชสีมาเพื่อพัฒนาพื้นที่ใช้เป็นสวนสาธารณะ ที่ว่างแก่ชาวเมือง เพื่อลดความหนาแน่นของเมือง

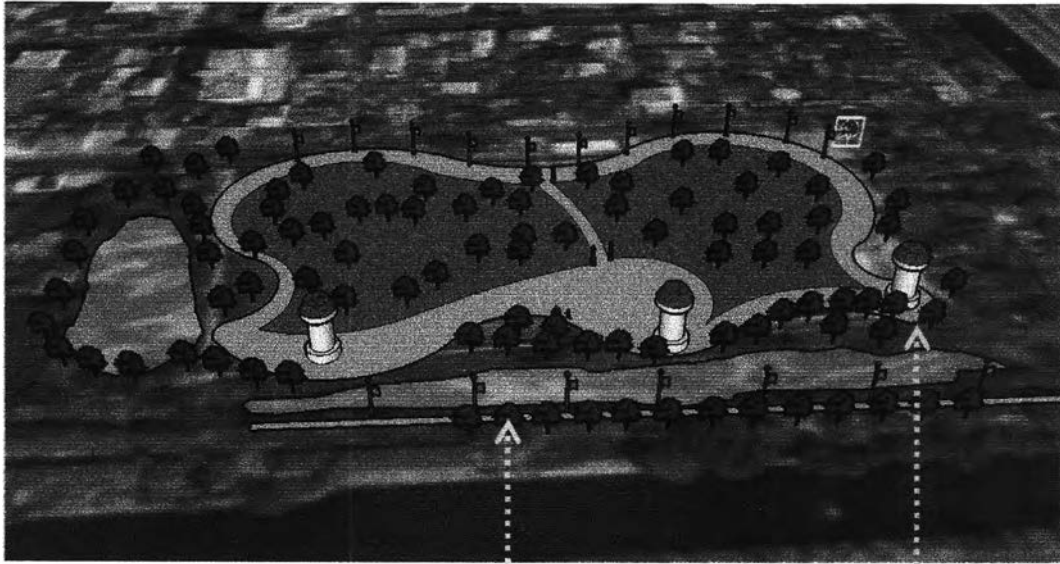


พื้นที่สะพานกลางตั้งอยู่ริมเมืองทิศตะวันออกเฉียงใต้ ซึ่งไม่มีกิจกรรมดึงดูดให้ชาวเมืองผ่าน
พื้นที่ทำให้ขาดการเอาใจใส่ มีสภาพทรุดโทรมเป็นอย่างมาก

ภาพ 6.1 ภาพถ่ายทางอากาศแสดงที่ตั้งเรือนจำกลางนครราชสีมา และสะพานกลาง



ภาพ 6.2 แสดงกรรมสิทธิ์ที่ดินบริเวณพื้นที่สะพานกลาง และเรือนจำกลางนครราชสีมา



อนุรักษ์สระกลางเป็นส่วนหนึ่งของสวนประวัติศาสตร์ ในการออกแบบควรมีป้ายบอก และมีกิจกรรมกับสระน้ำ

อนุรักษ์หอสังเกตการณ์ของเรือนจำเก่า เพื่อบอกถึงรุ่นหลังว่า เคยมีเรือนจำอยู่บริเวณนี้ และสามารถเป็น Landmark ได้

ภาพ 6.3 แสดงแนวทางการปรับปรุงภูมิทัศน์เมืองเพื่ออนุรักษ์สระทองกลาง ด้วยวิธีด้วยวิธีการรื้อถอนและสร้างใหม่

จากแนวทางเสนอแนะการปรับปรุงทางเทศบาลนครราชสีมาได้มีนโยบายในการย้าย ศูนย์ราชการต่างๆภายในเมืองเก่านครราชสีมา เพื่อปรับปรุงเป็นพื้นที่สีเขียวที่เป็นปอดให้กับเมือง พื้นที่สระทองกลางเดิมที่เป็นมรดกวัฒนธรรมของเมืองอยู่แล้ว จึงควรปรับปรุงพื้นที่ในรูปแบบของ สวนประวัติศาสตร์เมือง (Historic park) ซึ่งในพื้นที่ควรอนุรักษ์แนวสระน้ำโบราณไว้ และคงไว้ซึ่งเอกลักษณ์เดิมของพื้นที่เดิมที่เคยเป็นที่ตั้งเรือนจำโดยคงหอคอยสังเกตการณ์ไว้ พร้อมด้วยป้าย บอกความเป็นมา ความสำคัญต่างๆ และป้ายการเชื่อมโยงพื้นที่มรดกวัฒนธรรมต่างๆภายในเมือง เก่านครราชสีมา เพื่อที่สามารถเป็นที่พักผ่อนนันทนาการแก่ชาวเมือง อนุรักษ์มรดกวัฒนธรรม และยกคุณภาพชีวิต

6.2.2 การปรับปรุงภูมิทัศน์เมืองที่เกิดขึ้นโดยรอบมรดกวัฒนธรรม

การปรับปรุงภูมิทัศน์เมืองที่เกิดขึ้นโดยรอบมรดกวัฒนธรรม โดยเทคนิคการจัดภาพจะ คล้ายกับเทคนิคการปรับปรุงฟื้นฟู ด้วยวิธีบูรณะฟื้นฟู ซึ่งในการบูรณะฟื้นฟู จะไม่สามารถ แก้ปัญหาด้วยวิธีปกป้องรักษาไว้เนื่องจากมีสภาพปัญหาค่อนข้างหนัก และไม่สามารถแก้ปัญหา ด้วยวิธีรื้อถอนสร้างใหม่ได้ด้วยเช่นกันเนื่องจากเกิดผลกระทบต่อชาวเมืองและกิจกรรมเศรษฐกิจ สังคมของเมือง

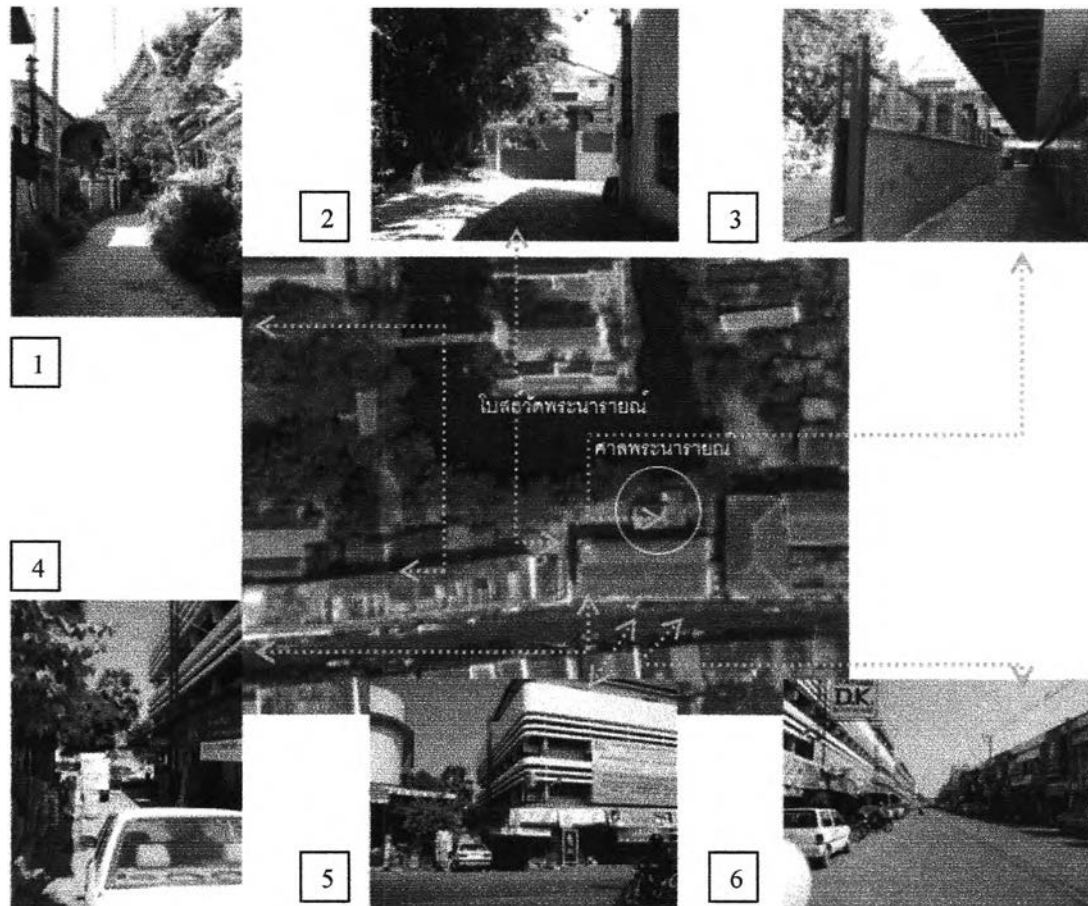
ดังนั้นในการปรับปรุงภูมิทัศน์เมืองรอบมรดกวัฒนธรรม ควรเป็นไปในลักษณะของการ บูรณะฟื้นฟูค่อยเป็นค่อยไป โดยการเน้นการมีส่วนร่วมในการบูรณะฟื้นฟูมรดกวัฒนธรรมในย่านที่

ชาวเมืองอาศัยอยู่ เนื่องจากในการเสนอแนวทางการปรับปรุงภูมิทัศน์เมืองโดยการบูรณะพื้นที่ที่ได้จากเทคนิคการจัดภาพ ย่อมเกิดผลกระทบต่อการอยู่อาศัยของชาวเมืองที่อยู่ในพื้นที่

แนวทางการเสนอแนะการปรับปรุงภูมิทัศน์เมืองโดยการบูรณะฟื้นฟู เน้นการเกิดผลกระทบที่น้อยที่สุดกับผู้อยู่อาศัยในพื้นที่ โดยในการปรับปรุงจะเป็นไปตามเงื่อนไขที่ได้จากการวิจัยที่สรุปผลการวิจัยไว้ใน หัวข้อ 5.3 และ 6.1

โดยตัวอย่างแนวทางการปรับปรุงพื้นที่กลุ่มมรดกวัฒนธรรมวัดพระนารายณ์กับศาลพระนารายณ์ ดังนี้

การศึกษาสภาพพื้นที่ศาลพระนารายณ์ปัจจุบัน เพื่อการปรับปรุงภูมิทัศน์เมือง



ภาพ 6.4 แสดงการวิเคราะห์พื้นที่ศาลพระนารายณ์เทคนิคการปรับปรุงภูมิทัศน์เมือง
ด้วยหลักการจัดองค์ประกอบภาพ

จากการวิเคราะห์พื้นที่ศาลพระนารายณ์ สามารถอธิบายตามเทคนิคการจัดภาพได้ ดังนี้

ภาพที่ 1 แนวเส้นทางการเชื่อมโยง จากพื้นที่ศาลพระนารายณ์ไปวัดพระนารายณ์
ลักษณะ เส้นทางมีศักยภาพความสวยงามสามารถเน้นตัวศาลาการเปรียญเป็นมุมมองที่เกิดภูมิทัศน์เมืองที่สวยงาม เพียงแต่ขาดการดูแลและจัดระเบียบให้สวยงาม

ภาพที่ 2 แนวเส้นทางการเชื่อมโยง จากพื้นที่พระนารายณ์ไปวัดพระนารายณ์ มุมมองสวยงามสามารถมองเห็นได้อย่างชัดเจน ซึ่งจำเป็นต้องมีการออกแบบจัดระเบียบด้วย ซึ่งศักยภาพ

ในเส้นทางนี้อยู่ติดริมสระน้ำวัดพระนารายณ์จะสามารถเป็นพื้นที่หนึ่งที่สามารถสร้างกิจกรรมและภูมิทัศน์เมืองที่สวยงาม สามารถอนุรักษ์มรดกวัฒนธรรม ไปพร้อมกับการยกระดับคุณภาพชีวิตของชาวเมืองได้

ภาพที่ 3 ด้านของพื้นที่ศาลพระนารายณ์ที่กรมศิลปากรได้ขึ้นทะเบียนอนุรักษ์ไว้ ถูกเบียดและบดบังโดยอาคารพาณิชย์ที่ตั้งเช่าอยู่ในบริเวณกรรมสิทธิ์ของวัดพระนารายณ์ ทำให้โบราณแห่งนี้ดูด้อยค่า และถูกตัดขาดจากการรับรู้ของชาวเมือง

ภาพที่ 4 บริเวณทางเข้าพื้นที่ศาลพระนารายณ์จากถนน (ทางเข้าหลัก) ถูกตีกรอบโดยอาคารพาณิชย์ กีดขวางทางเท้าโดยการจอดรถและการวางสินค้าของอาคารข้างๆ ทำให้ทางเข้าไม่สื่อที่ตั้งของมรดกวัฒนธรรมที่ทรงคุณค่าของเมืองนครราชสีมา

ภาพที่ 5 พื้นที่ด้านติดถนนของศาลพระนารายณ์ถูกบดบังโดยอาคารพาณิชย์เอกชนที่ทำการเช่าพื้นที่ของวัดพระนารายณ์ ซึ่งในการอนุรักษ์มรดกวัฒนธรรม โดยการปรับปรุงภูมิทัศน์เมืองจำเป็นต้องเสนอขอแลกเปลี่ยนในการย้ายเพื่อเปิดมุมมองของมรดกวัฒนธรรมเพื่อชาวเมืองสามารถรับรู้ตัวตนที่มีอยู่ของมรดกวัฒนธรรม

ภาพที่ 6 ในแนวระนาบอาคารฝั่งพื้นที่ศาลพระนารายณ์สร้างขึ้นใหม่เป็นอาคารสมัยใหม่ โดยถ้ามองจากภาพมีความขัดแย้งอย่างชัดเจนของอาคารสมัยเก่ากับใหม่ จำเป็นต้องมีการศึกษาในรายละเอียดของรูปแบบอาคารภายในเมืองเก่า เพื่อสร้างภาพรวมของภูมิทัศน์เมืองเก่านครราชสีมาที่ร่วมสมัย และไม่ทำให้มรดกวัฒนธรรมถูกบดบังและด้อยค่าลงไป

รูปแบบแนวทางการเสนอแนะการปรับปรุงภูมิทัศน์เมืองบริเวณศาลพระนารายณ์ โดยวิธีบูรณะฟื้นฟู

พื้นที่อาคารดงกมลปลูกสร้างในพื้นที่ของวัดพระนารายณ์เสนอแนะในการรื้อถอนเพื่อเปิดมุมมองและปรับปรุงเป็นสวนสาธารณะ



บริเวณทางเข้าปรับปรุงให้มีความเด่นชัด และเชื่อมโยงสู่ศาลพระนารายณ์และเข้าสู่วัดพระนารายณ์

ศาลพระนารายณ์

ภาพ 6.5 แสดงแนวทางการปรับปรุงพื้นที่ศาลพระนารายณ์ด้วยเทคนิคการจัดภาพ

ตกแต่งต้นไม้จากเส้นทางเชื่อมโยงวัดพระนารายณ์กับศาลพระนารายณ์ให้เรียบร้อยและไม่บังมุมมองตัวศาลพระนารายณ์

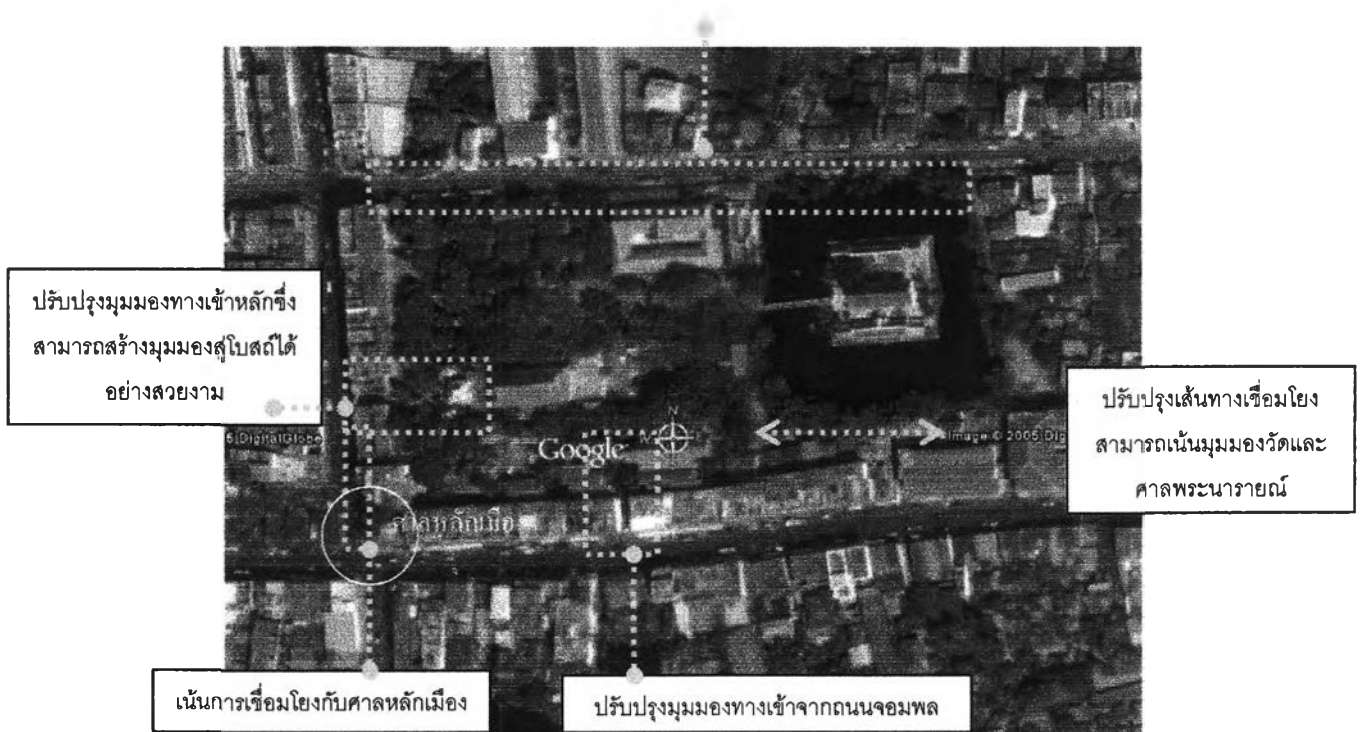


แนวเส้นทางเชื่อมโยงวัดพระนารายณ์กับศาลพระนารายณ์มีการตกแต่งให้สะดวกในการเข้าถึงเรียบร้อยสวยงาม

ภาพ 6.6 แสดงแนวทางการปรับปรุงแนวเส้นทางเชื่อมโยงศาลพระนารายณ์กับวัดพระนารายณ์

การวิเคราะห์พื้นที่วัดพระนารายณ์เพื่อปรับปรุงภูมิทัศน์เมือง

บริเวณริมรั้วที่ทุดโทรม ปรับปรุงให้เป็นระเบียบ

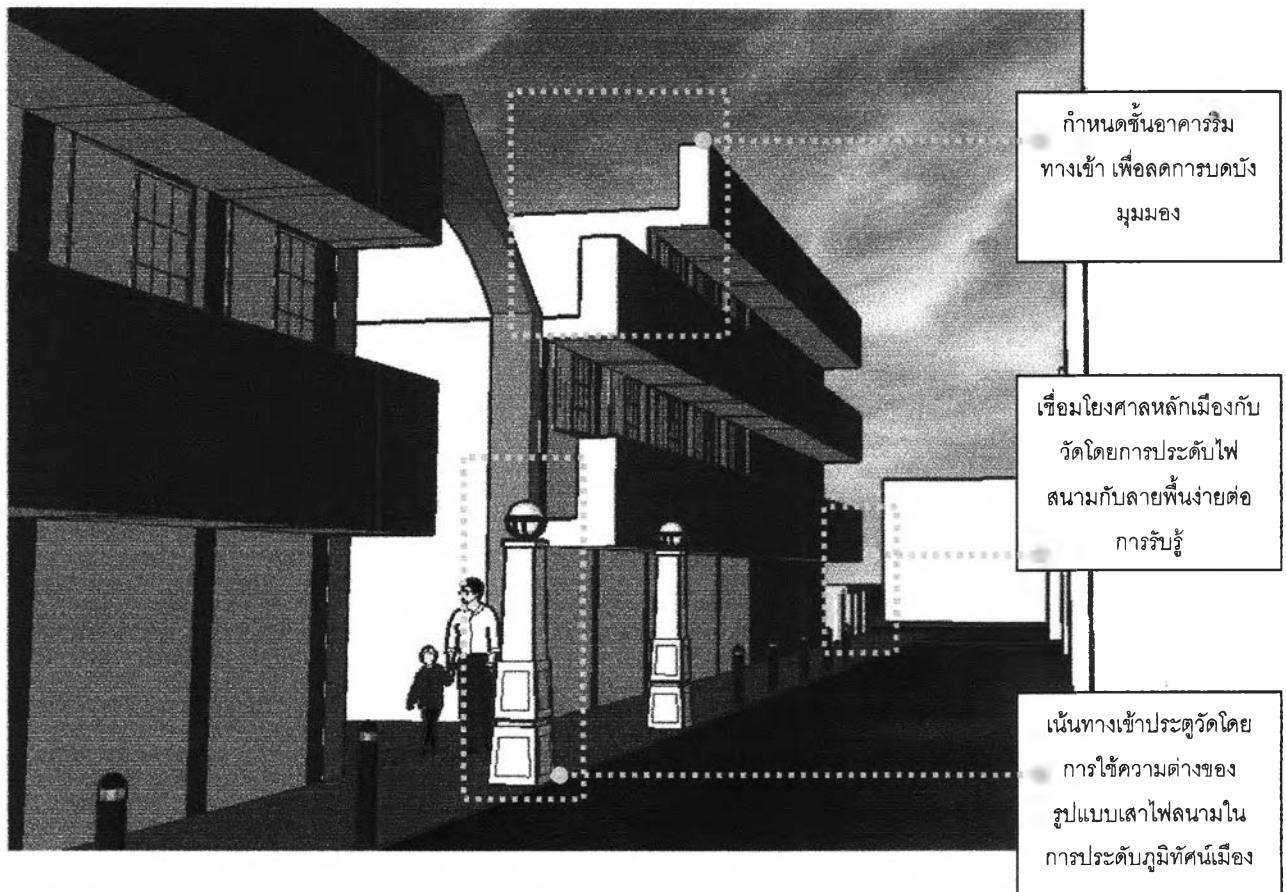


ภาพ 6.7 แสดงแนวทางการฟื้นฟูวัดพระนารายณ์ ปรับปรุงภูมิทัศน์เมือง

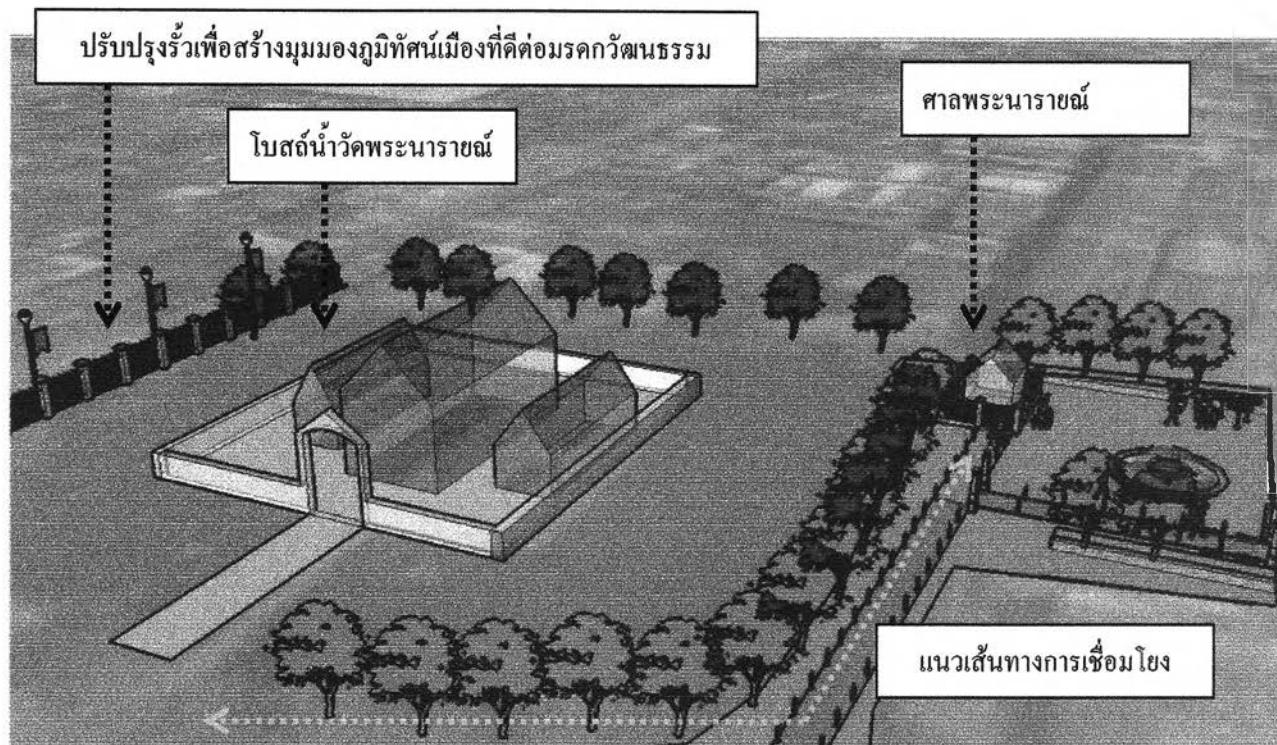
รูปแบบแนวทางการเสนอแนะการปรับปรุงภูมิทัศน์เมืองวัดพระนารายณ์มหาราช โดยวิธีบูรณะฟื้นฟู



ภาพ 6.8 แสดงแนวทางการปรับปรุงรั้ววัดพระนารายณ์ ให้เกิดภูมิทัศน์เมืองที่อนุรักษ์โบสถ์วัดพระนารายณ์



ภาพ 6.9 เน้นทางเข้าหลักโดยการประดับไฟถนน และเพื่อเชื่อมโยงกับศาลพระนารายณ์



ภาพ 6.10 แสดงการปรับปรุงเส้นทางเชื่อมโยงระหว่างพื้นที่มรดกวัฒนธรรม
วัดพระนารายณ์กับศาลพระนารายณ์

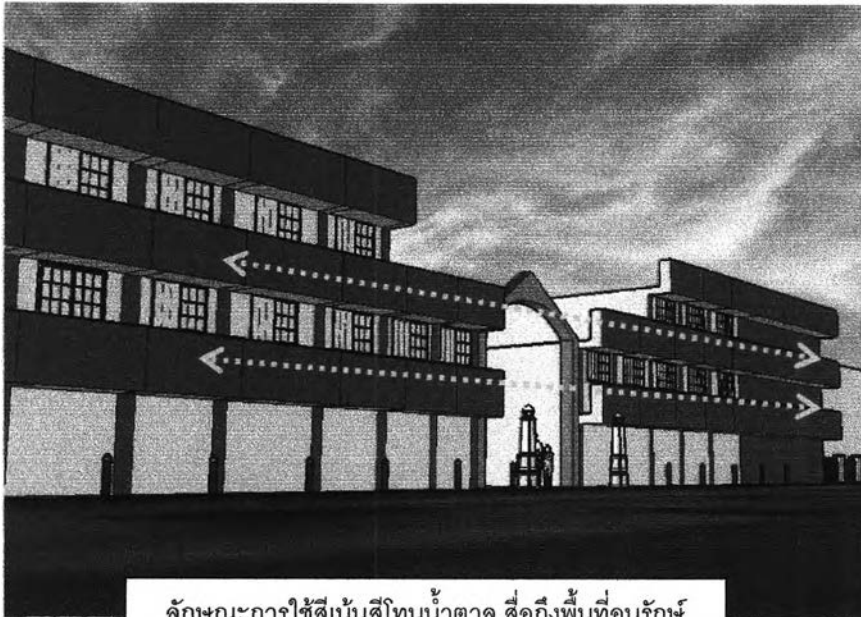
6.2.3 การปรับปรุงรูปแบบองค์ประกอบภูมิทัศน์เมืองที่สื่อต่อย่านมรดก วัฒนธรรม

จากการวิเคราะห์องค์ประกอบภูมิทัศน์เมืองเก่านครราชสีมา ชาติความกลมกลืนเป็น
อย่างมากในการอนุรักษ์มรดกวัฒนธรรม ซึ่งปัญหาดังกล่าวมีสาเหตุมาจากองค์ประกอบภูมิทัศน์
เมืองหลัก 3 ประเภท ได้แก่ ลักษณะของกลุ่มอาคาร ป้ายตงแต่งโฆษณา และองค์ประกอบถนน
(street furniture) สามารถปรับปรุงจากองค์ประกอบเมืองกลุ่มโดยเน้นในการออกแบบ จัดการ
ความสะอาดเรียบร้อย มีแนวความคิดในการปรับปรุงภูมิทัศน์เมืองโดย เน้นความสำคัญของการ
มองภาพรวมและความเป็นกลุ่มก้อนเดียวกัน อ้างอิงในคดีพจนีว่า ส่วนรวมมีความหมายมากกว่า
ผลรวมของส่วนย่อยๆแต่ละส่วน (whole is more than) (กอร์ตัน คัลเลน อ้างถึง เกสตันท์: 154)

โดยแนวทางการปรับปรุงองค์ประกอบภูมิทัศน์เมืองที่สื่อความเป็นย่านมรดกวัฒนธรรม
เสนอแนะ ดังนี้

- 1) ลักษณะรูปแบบของกลุ่มอาคาร รูปแบบของการเสนอแนะการปรับปรุงอาคาร
เพื่ออนุรักษ์มรดกวัฒนธรรม แบ่งรูปแบบการเสนอแนะได้ ดังนี้

- ลักษณะกลุ่มอาคารที่มีความกลมกลืน สอดคล้องกับมรดกวัฒนธรรม
ลักษณะกลุ่มอาคารโดยรอบที่มีผลต่อภูมิทัศน์เมืองควรมีการกำหนดรูปแบบ
การใช้โทนสีให้สอดคล้อง ควบคุมระดับการเปลี่ยนแปลงความสูงของอาคาร
แนวเส้นขอบฟ้าของอาคาร ระยะถอยร่นอาคาร ความต่อเนื่องของแนวเส้น
ของอาคาร



ในการปรับปรุงภูมิทัศน์เมือง
ควรมีการควบคุมระดับเส้น
อาคารให้มีความต่อเนื่องมอง
เป็นภาพรวม

ลักษณะการใช้สีเน้นสีโทนน้ำตาล สีส้มถึงพื้นที่อนุรักษ์

ภาพ 6.11 แนวทางการปรับปรุงภูมิทัศน์เมือง
โดยการควบคุมลักษณะรูปแบบอาคารให้สื่อถึงย่านมรดกวัฒนธรรม

- ปรับปรุงความต่อเนื่องของอาคาร
- ควบคุมแนวเส้นขอบฟ้า
- ควบคุมระยะ ถอยของอาคาร



ลดความไม่ต่อเนื่องของกลุ่มอาคารโดยการเพิ่มความสูงหรือขึ้นอาคารให้ค่อยๆลดหลั่นกัน

ใช้แนวกันสาดเป็นตัวเชื่อมโยงบริเวณชั้นล่างของด้านหน้าอาคาร

ภาพ 6.12 แนวทางการเสนอแนะควบคุมอาคารและเชื่อมโยงอาคารให้เป็นภาพรวมเดียวกัน

- การรื้อถอนอาคารบางกลุ่มเพื่อเปิดมุมมองให้กับมรดกวัฒนธรรม จากการผลการวิจัย สาเหตุหนึ่งจากกลุ่มอาคาร คือ ถูกบีบระยะที่มากเกินไปของทางเข้า ควรมีการเปิดมุมมองภูมิทัศน์เมือง โดยการรื้อถอนบริเวณประตูทางเข้าเพื่อให้ชาวเมืองสามารถมองเห็นมรดกวัฒนธรรมได้จากพื้นที่ภายนอก

2) ลักษณะรูปแบบการจัดการขององค์ประกอบถนน

องค์ประกอบถนนสำหรับงานวิจัยนี้ หมายถึง ลักษณะสิ่งที่ตั้งอยู่บนถนน ทางเท้า ซึ่งนิยามจะคล้ายกับคำว่า street furniture จะรวมลักษณะของการเดินระบบสาธารณูปโภคลงไปด้วย จากผลวิจัยที่ศึกษาได้องค์ประกอบถนนถือเป็นสาเหตุสำคัญที่รองมา จากลักษณะของกลุ่มอาคาร จากการผลการวิจัยทำให้ทราบว่าองค์ประกอบถนนต่างๆไม่มีรูปแบบที่เป็นไปในรูปแบบเดียวกัน เป็นรูปแบบสากลที่ใช้กันทั่วประเทศไทย เช่น ต้นไทรฉัตร ถึงขยะ ต้นโพธิ์ ซึ่งถือเป็นการรับรู้ที่เข้าใจตรงกันทั่วประเทศไทย แต่อย่างไรก็ตามในผลรวมของรายละเอียดของสิ่งเหล่านี้ที่หลากหลายมาเป็นองค์ประกอบภูมิทัศน์เมืองแล้ว ส่งผลทำให้ขาดเอกภาพที่สื่อความเป็นย่านมรดกวัฒนธรรม องค์ประกอบถนนเหล่านี้เป็นสิ่งจำเป็นยิ่งที่เป็นองค์ประกอบรองรับกิจกรรมชาวเมือง ที่ความสามารถตกแต่งบ่งบอกความเป็นย่านของพื้นที่ได้เป็นอย่างดี

แนวทางการเสนอแนะรูปแบบการปรับปรุงองค์ประกอบถนน ตัวอย่างบริเวณสระขวัญ



ภาพ 6.13 สภาพสระขวัญในปัจจุบัน ไม่มีองค์ประกอบถนนใดที่สื่อให้รับรู้ถึงพื้นที่มรดกวัฒนธรรม

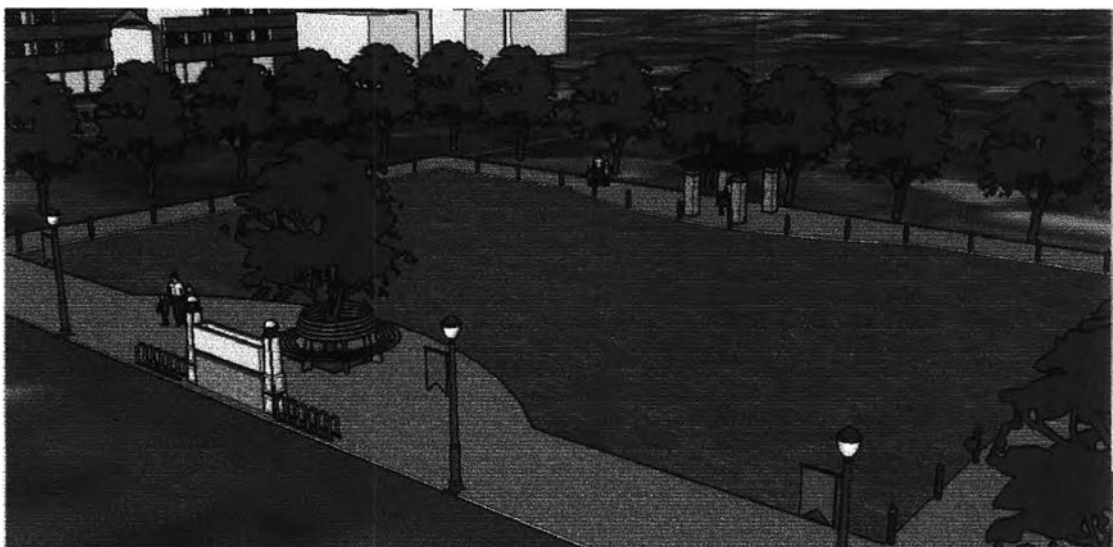


ภาพ 6.14 แนวทางเสนอแนะการปรับปรุงพื้นที่สระขวัญ



สถาปัตยกรรมระดับสูงสัญลักษณ์ย่านพื้นที่มรดกวัฒนธรรมเมืองเก่านครราชสีมา เป็นสัญลักษณ์ที่ออกแบบขึ้นเพื่อสื่อให้ง่ายต่อการรับรู้ของชาวเมือง พร้อมประชาสัมพันธ์

ภาพ 6.15 แสดงตัวอย่างแนวทางเสนอแนะลักษณะป้ายบอกความเป็นมาของพื้นที่มรดกวัฒนธรรม



ภาพ 6.16 แสดงทัศนียภาพรวมในการปรับปรุงพื้นที่สระขวัญ

- 3) ลักษณะรูปแบบของป้ายโฆษณา กำหนดลักษณะรูปแบบ ขนาด ที่ติดตั้ง และโทนสี ให้เกิดภาพรวมสื่อต่อบรรยากาศย่านอนุรักษ์ เช่น การใช้สีโทนน้ำตาลเข้ม อ่อน ที่แตกต่างกัน



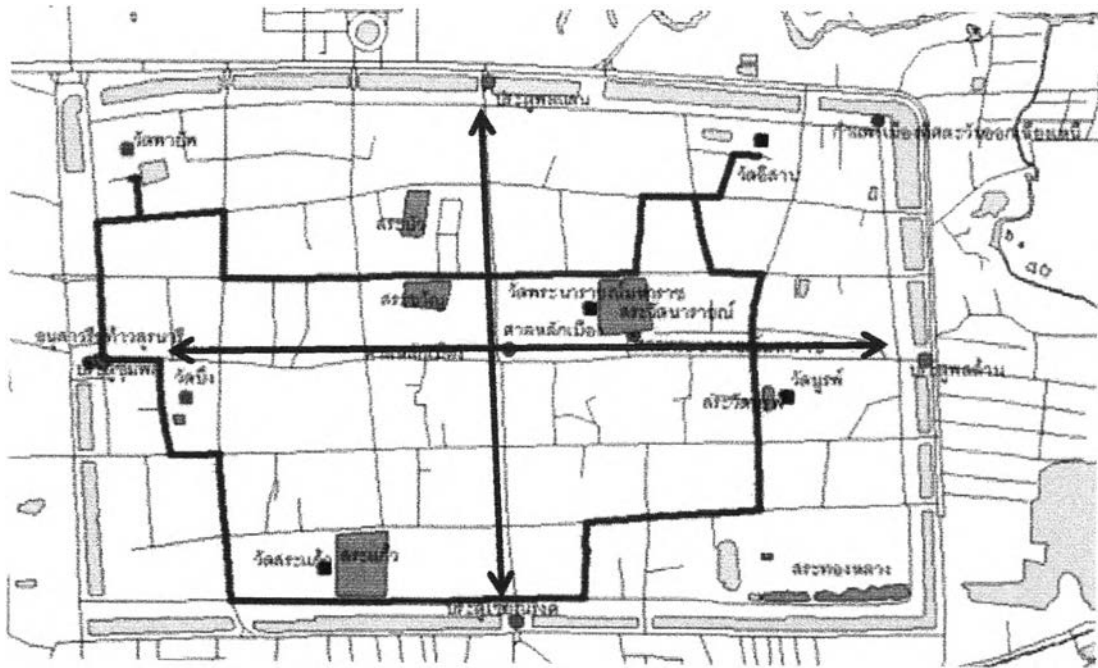
ภาพ 6.17 แนวทางการเสนอแนะรูปแบบการติดตั้งป้ายโฆษณา และการกำหนดสีย่านมรดกวัฒนธรรม

จากการเสนอแนะแนวทางการปรับปรุงองค์ประกอบภูมิทัศน์เมืองเพื่ออนุรักษ์มรดกวัฒนธรรมนี้ เป็นเรื่องยากที่จำทำทุกประเด็นไปพร้อมกันได้ทันที จำเป็นต้องใช้ระยะเวลา ความต่อเนื่อง และการร่วมมือซึ่งกันเป็นอย่างมาก ซึ่งในการปรับปรุงสู่การปฏิบัติจริงควรเป็นการปรับปรุงคู่ขนานระหว่างการปรับปรุงกลุ่มอาคาร องค์ประกอบภูมิทัศน์เมือง และป้ายโฆษณาโดยมีการตกลงรูปแบบปรับปรุงร่วมกันให้ไปในทิศทางเดียวกัน เพื่อสร้างผลรวมของภูมิทัศน์เมืองแก่ นครราชสีมาให้สามารถมองและรับรู้ได้ถึงการอนุรักษ์มรดกวัฒนธรรม

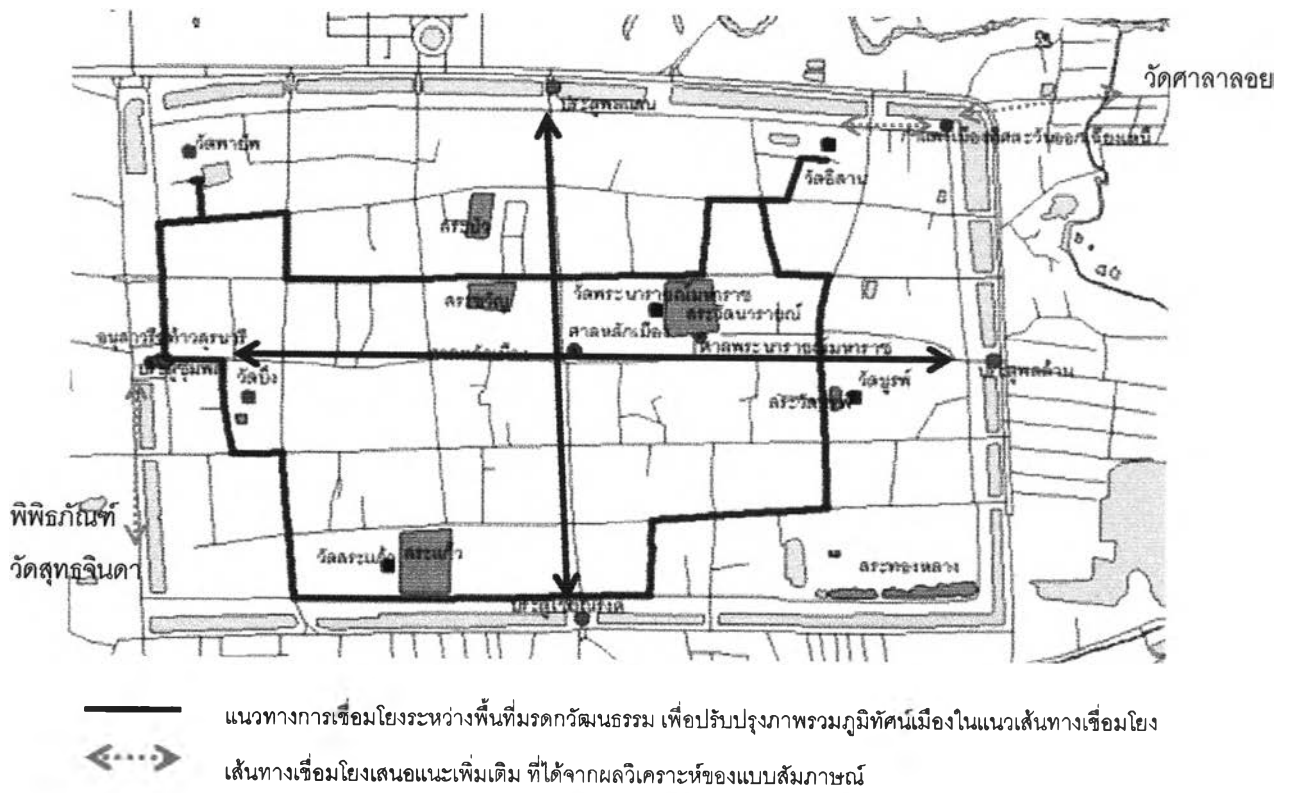
6.2.4 การปรับปรุงภูมิทัศน์ของเส้นทางเชื่อมโยงระหว่างพื้นที่มรดกวัฒนธรรม

ในการเสนอแนะแนวทางเชื่อมโยงพื้นที่มรดกวัฒนธรรมนั้น เพื่อตอบสนองต่อพื้นที่มรดกวัฒนธรรมที่ไม่เป็นมโนภาพที่จดจำของชาวเมืองที่ตั้งอยู่ในพื้นที่ขาดการเชื่อมโยงเพื่อให้เกิดเป็นมโนภาพที่เป็นภาพรวมของเมืองแก่นครราชสีมา ให้สามารถรับรู้ถึงย่านมรดกวัฒนธรรมเป็นที่น่าสนใจ และสามารถสร้างจินตภาพเมืองเป็นที่จดจำ จากการปรับปรุงภูมิทัศน์เมืองของเส้นทางเชื่อมโยงพื้นที่มรดกวัฒนธรรม

โดยการซ้อนทับ (over lab) แนวทางเส้นทางเชื่อมโยงที่วิเคราะห์จากบทที่ 5 หัวข้อ 5.1.2 ในการหาแนวทางเชื่อมโยงมรดกวัฒนธรรม



ภาพ 6.18 แนวเส้นทางเชื่อมโยงที่ได้จากการวิเคราะห์



ภาพ 6.19 แนวทางการเสนอแนะเส้นทางเชื่อมโยงพื้นที่มรดกวัฒนธรรมเมืองเก่านครราชสีมา

ในแนวเส้นทางเชื่อมระหว่างพื้นที่มรดกวัฒนธรรม เพื่อปรับปรุงภูมิทัศน์เมืองตามเส้นทาง โดยใช้แนวทางการเสนอแนะการปรับปรุงองค์ประกอบเมืองมาปรับปรุงภูมิทัศน์เมืองตามเส้นทางเชื่อมโยง เพื่อสร้างการรับรู้ อ่านเมือง ทิศทางไปสู่มรดกวัฒนธรรมได้ สามารถสร้างภาพรวมของการรับรู้ของมรดกวัฒนธรรมทั้งหมดได้

จากเส้นทางเสนอแนะเพิ่มเติมมี 2 เส้นทาง ได้แก่ จากอนุสาวรีย์ไปย่านวัดสุทธิจินดา กับพิพิธภัณฑสถาน และเส้นทางจากแนวกำแพงเมืองเก่าไปวัดศาลาลอย ซึ่งในแนวเส้นทางจากแนวกำแพงเมืองเก่าไปวัดศาลาลอยมีแนวคูเมืองกับถนนมิตรภาพเป็นเส้นขอบ (edges) 2 ชั้น ทำให้ไม่สามารถเชื่อมโยงได้จำเป็นต้องมีการศึกษาการออกแบบแนวทางการเชื่อมโยงและผลกระทบจากแนวทางการออกแบบเชื่อมโยงพื้นที่นี้

การเสนอแนะแนวทางการปรับปรุงภูมิทัศน์ของเส้นทางเชื่อมโยงระหว่างพื้นที่มรดกวัฒนธรรม ให้ใช้การออกแบบองค์ประกอบภูมิทัศน์เมืองที่เสนอแนะแนวทางข้างต้น

6.3 ข้อเสนอแนะการศึกษาต่อเนื่องของงานวิจัย

ในงานวิจัยนี้ ผู้วิจัยพบว่ายังมีหลายประเด็นที่จะต้องทำการศึกษาเพิ่มเติมต่อไป จึงขอเสนอแนะแนวทางการศึกษาต่อเนื่องของงานวิจัย ดังนี้

6.3.1 แนวทางการวางแผนเฉพาะพื้นที่เมืองเก่านครราชสีมา(specific plan)

เป็นการลงรายละเอียดต่อยอดจากผังเมืองรวมนครราชสีมา พ.ศ.2546 ซึ่งในภาพรวมได้กำหนดเป็นพื้นที่พาณิชยกรรมและที่อยู่อาศัยหนาแน่นและยังไม่มีรายละเอียดที่ชัดในภาพรวมของพื้นที่เฉพาะนี้ ซึ่งจำเป็นอย่างยิ่งที่ต้องลงสู่ในรายละเอียดของพื้นที่เมืองเก่านครราชสีมาที่ยังมีมรดกวัฒนธรรมหลงเหลือเป็นหลักฐานเป็นอย่างมาก ไม่ว่าจะในด้านอนุรักษ์มรดกวัฒนธรรม รูปแบบการอยู่อาศัยประกอบกิจการร่วมกับมรดกวัฒนธรรม และรักษาพื้นที่กิจกรรมทางมรดกวัฒนธรรม เช่น พื้นที่ประกอบประเพณีของเมือง โดยที่ยังสามารถอนุรักษ์เมืองเก่านครราชสีมาและมรดกวัฒนธรรมต่างๆภายในเมืองให้ดูยังทรงคุณค่า ความสำคัญทางประวัติศาสตร์

ผังเฉพาะ (specific plan) หมายถึง การวางแผนที่ลงไปในรายละเอียดของอาคารในเรื่องของรูปทรงอาคาร สีของอาคาร และวัสดุของอาคารที่ใช้ในพื้นที่ใดพื้นที่หนึ่งที่มีการวางแผน

สรุปผังการใช้ประโยชน์ที่ดิน เป็นการควบคุมลักษณะการใช้ประโยชน์ที่ดินสำหรับทิศทางในการพัฒนาเมือง ส่วนผังเฉพาะเป็นการลงรายละเอียดของพื้นที่ใดพื้นที่หนึ่งในผังการใช้ประโยชน์ที่ดิน

ซึ่งส่วนหนึ่งในการวางผังเฉพาะ คือ การจัดรูปที่ดิน (land readjustment) สามารถช่วยในการปรับปรุงพัฒนาเมืองด้านต่างๆได้ เหตุผลและความจำเป็นของการจัดรูปที่ดิน ในช่วงระยะเวลาที่ผ่านมาพื้นที่เมืองขนาดใหญ่ประสบปัญหา คือ มีการเจริญเติบโตของเมืองอย่างรวดเร็ว มีผลกระทบต่อระบบสาธารณูปโภคและสาธารณูปการ จึงเกิดปัญหาพื้นที่ด้อยพัฒนาขึ้นตามชุมชนต่างๆ ซึ่งในงานวิจัยนี้พื้นที่มรดกวัฒนธรรมนี้เป็นพื้นที่หนึ่งที่ได้รับผลกระทบจากการเติบโตของเมือง และการเติบโตของเมืองที่มีรูปแบบขยายตัวตามถนนสายหลัก เป็นผลให้พื้นที่ด้านในต้องพัฒนาการเข้าถึงพื้นที่ตามยถากรรม เป็นถนนซอยแตกแขนงจากถนนสายหลัก บางบริเวณอาจเข้าไม่ถึง จึงเกิดเป็นพื้นที่ตาดอดขึ้นทั่วไป ทั้งในใจกลางเมืองและชานเมือง รวมถึงปัญหาพื้นที่ถนนไม่เพียงพอจนเกิดสภาพการจราจรคับคั่ง เป็นคอขวด หากมีการพัฒนาที่เกิดจากความจำเป็น ขาดซึ่งการวางแผนขึ้น การยกที่ดินให้เป็นทางสาธารณะเพื่อตัดเป็นถนนซอยเชื่อมหากันอย่างขาดความเป็นระเบียบและไม่มีความต่อเนื่อง จะส่งผลกระทบต่อการจัดหาบริการพื้นฐานต่างๆ นำไปสู่ปัญหาการขยายตัวทางเศรษฐกิจของทั้งภาคเอกชนและภาครัฐ เป็นการเห็นยวรั้งโอกาสการพัฒนาประเทศในอนาคต

6.3.2 การศึกษาแนวทางการออกเทศบัญญัติเทศบาลนครราชสีมา เพื่ออนุรักษ์มรดกวัฒนธรรม

กฎหมายที่เทศบาลตราขึ้นเพื่อใช้บังคับแก่ประชาชนในเขตเทศบาลนั้น ซึ่งหลังจากจากวางผังเฉพาะ และจัดรูปที่ดินเพื่อการปรับปรุงพัฒนาเมืองให้สามารถรองรับกิจกรรมเมืองในด้านต่างๆแล้ว จำเป็นอย่างยิ่งที่ต้องมีการตกลงเทศบัญญัติร่วมกันของชาวเมืองเพื่อความยั่งยืนเป็นระเบียบเรียบร้อยของเมือง ซึ่งจำเป็นอย่างยิ่งที่ต้องให้ผู้เชี่ยวชาญด้านกฎหมายมาศึกษาและประยุกต์ใช้กับแนวทางการวางแผนเมือง

ในการเสนอแนะ ศึกษาข้อตกลงร่วมกันของชาวเมืองนครราชสีมาในการออกเทศบัญญัติเพื่อรองรับต่อแนวทางในการอนุรักษ์มรดกวัฒนธรรม ในการมีส่วนร่วมของประชาชน (public participation) มีส่วนร่วมในการออกเทศบัญญัติเพื่อใช้ในการอนุรักษ์มรดกวัฒนธรรมที่มีอยู่ในเมืองแก่นครราชสีมา ซึ่งในการปฏิบัติงานในการเตรียมการและประสานงาน อำนวยความสะดวก ความเป็นหน้าที่รับผิดชอบของทางเจ้าหน้าที่ส่วนกลางที่ต้องเข้าใจและมีความรู้พอสมควร เช่น นักผังเมือง นักพัฒนาสังคม สถาปนิก ซึ่งควรจะทำางานร่วมกันเป็นทีมเพื่อสามารถประสานงานกับชาวเมืองได้อย่างมีศักยภาพ

6.3.3 แนวทางการวางผังชุมชนย่านพื้นที่มรดกวัฒนธรรมในเมืองเก่า นครราชสีมา

ผังชุมชน (community plan) คือ การจัดระเบียบแบบแผน แก่หรือป้องกันปัญหาที่อุบัติขึ้นในชุมชน ควบคุมความเป็นอยู่ภายในชุมชน อาจกล่าวได้ว่า ผังชุมชน คือ แผนของชุมชน แต่เป็นแผนที่จัดสภาพแวดล้อมที่เกี่ยวข้องกับการใช้ชีวิตประจำวันของประชาชนภายในชุมชน ให้เป็นระเบียบและเป็นระบบเกี่ยวเนื่องประสานสัมพันธ์กันบนพื้นที่ดิน จึงแตกต่างจากแผนงานชนิดอื่นๆ และเป็นกรวางแนวทางจัดหาทางเลือก (alternative) เพื่อให้เกิดการพิจารณาอย่างรอบคอบที่จะใช้ทรัพยากรที่มีอยู่อย่างจำกัด (economizing) เท่าที่จะทำได้ (optimizing) จึงนับว่าเป็นสิ่งจำเป็นต่อการดำเนินชีวิตในชุมชน

ซึ่งในการวางผังชุมชนในย่านต่างๆควรทำความเข้าใจกับการออกแบบชุมชนเมืองซึ่งจะเป็นรูปแบบในการเสนอแนะแนวทางการปรับปรุงพัฒนาทางกายภาพ จากองค์ประกอบในการออกแบบเล็กๆในย่านชุมชนที่ทำความเข้าใจกับการวางผังชุมชน โดยมีกรอบแนวทางที่วางไว้ในระดับเฉพาะผังเมืองแก่นครราชสีมาครอบคลุมในด้านต่างๆโดยเฉพาะการอนุรักษ์มรดกวัฒนธรรมเมืองเก่า และตัวเมืองเก่าเอง ย่อมสามารถตอบสนองในวิถีชีวิต เศรษฐกิจ สังคมของย่านนั้นได้เป็นอย่างดี และผลทางกายภาพที่ออกมาย่อมถือเป็นองค์ประกอบทางภูมิทัศน์เมืองที่เป็นไปตามแนวทางที่วางไว้ได้

6.3.4 แนวทางการสร้างการมีส่วนร่วมของชาวเมืองต่อการอนุรักษ์มรดกวัฒนธรรมเมืองแก่นครราชสีมา

เป็นแนวทางการศึกษาเชิงสังคมศาสตร์ในช่วงเวลา กิจกรรม ที่ชาวเมืองพร้อมสะดวกในการมาประกอบกิจกรรมการมีส่วนร่วมของเมืองในการปรับปรุงพัฒนาพื้นที่เมืองแก่นครราชสีมาของชาวเมืองในระดับอายุต่างๆ บทบาทต่างๆในเมือง และอาชีพต่างๆ ซึ่งในงานวิจัยการปรับปรุงภูมิทัศน์เมืองแก่นครราชสีมาเพื่ออนุรักษ์เมืองแก่นครราชสีมาได้วิเคราะห์ สถานภาพทั่วไปของชาวเมือง ปัจจัยที่มีผลต่อการรับรู้ รู้จักมรดกวัฒนธรรม คือ 1)ช่วงอายุของชาวเมือง แบ่งได้เป็นช่วงอายุไม่เกิน 25 ปี ช่วงอายุ 26 – 40 ปี ช่วงอายุ 41 – 60 ปีและอายุ 60 ปีขึ้นไป 2) บทบาทที่เกี่ยวข้องกับพื้นที่เมืองเก่า แบ่งเป็น ผู้อยู่อาศัยในเมืองเก่า ผู้เข้ามาประกอบการในเมืองเก่า นักท่องเที่ยว 3) อาชีพ แบ่งเป็น ค้าขาย ราชการ รับจ้าง นักศึกษา พนักงานเอกชน อาจารย์ พระ และเจ้าของกิจการ

ซึ่งผลการศึกษาคควรจะสามารถสรุปในขั้นต่ำได้ว่าในแต่ละกลุ่มอายุ บทบาทและอาชีพ นั้นมีเวลาว่างช่วงใดที่ตรงกัน พื้นที่ที่สะดวกในการมาประกอบส่วนร่วมด้วยกัน ซึ่งในแต่ละกลุ่มอายุ บทบาทและอาชีพสามารถแบ่งย่อยลงไปเป็นกลุ่มได้อีกตามสะดวกในการประกอบกิจกรรม

การมีส่วนร่วมของชาวเมือง และศึกษาในรูปแบบว่าชาวเมืองพึงใจอย่างไรบ้าง ช่วงเวลา ปริมาณ เวลา ความถี่ ที่สละเวลามาร่วมกิจกรรมในการพัฒนาเมืองส่วนกัน ที่จะสามารถทำให้ชาวเมือง ตื่นตัวที่จะมาแสดงความคิดเห็นในการพัฒนาเมืองของตน เพื่อให้สามารถสร้างการมีส่วนร่วมของ ชาวเมืองให้ได้มากที่สุด

จากตรงนี้จะเป็นไปได้มากถ้าในหน่วยงานดำเนินการเป็นเทศบาลนครนครราชสีมาเป็นผู้ ดำเนินงาน บทบาทเป็นผู้ประสานงานกระจายการปฏิบัติงานลงสู่ระดับชุมชนที่มีผู้นำชุมชนเป็น ผู้นำในการประกอบกิจกรรม และมีผู้เชี่ยวชาญเป็นผู้ช่วยของผู้นำชุมชน เนื่องจากความสัมพันธ์ การยอมรับ รั้งฟังของผู้นำชุมชนจะมีอิทธิพลมากกว่าเจ้าหน้าที่ส่วนกลางที่ไม่มีความผูกพันกับ ชุมชน ซึ่งตรงนี้จะสามารถตอบสนองในแนวคิด The city beautiful movement กับ neighborhood concept ได้เป็นอย่างดี

6.3.5 แนวทางการพัฒนาจินตภาพเมืองเก่านครราชสีมา

เป็นแนวคิดในการส่งเสริมการจดจำรับรู้ชัดเจนมากขึ้นของพื้นที่เมืองเก่านครราชสีมา กับ มรดกวัฒนธรรม ในประเด็นนี้จะเน้นในทางกายภาพ ความสวยงาม และคุณภาพชีวิตมากขึ้น โดย แนวทางการวางแผนพัฒนาจินตภาพเมืองเก่านครราชสีมาควรเป็นการทำควบคู่กับนักออกแบบ ชุมชนเมือง

6.3.6 การศึกษากิจกรรมและวิถีชีวิตของชาวเมือง

ซึ่งเป็นองค์ประกอบภูมิทัศน์เมือง ที่สำคัญประการหนึ่ง แต่ไม่ได้ทำการศึกษาไว้ในงานวิจัยนี้ เนื่องจากมีข้อจำกัดด้านเวลาจึงเห็นคุณประโยชน์และจำเป็นที่ควรจะให้มีการศึกษาต่อไปโดยผู้ที่มีความรู้ความเชี่ยวชาญในด้านนี้

6.4 สรุปการเสนอแนะการปรับปรุงภูมิทัศน์เมือง

ในการปรับปรุงภูมิทัศน์เมืองเพื่ออนุรักษ์มรดกวัฒนธรรมนั้นถือเป็นส่วนหนึ่งของการ วางแผนเมือง ซึ่งการปรับปรุงภูมิทัศน์เมืองเป็นแนวทางการวางแผนหนึ่งที่เป็นกลยุทธ์ทาง กายภาพที่สามารถทำให้ชาวเมืองง่ายต่อการรับรู้เจตนารมณ์ในการอนุรักษ์มรดกวัฒนธรรมที่มีค่า ของเมืองโคราช ในงานวิจัยชิ้นนี้ผลงานวิจัยเน้นการตอบประเด็นกายภาพเพื่ออนุรักษ์มรดก วัฒนธรรม ซึ่งการลงสู่กระบวนการปฏิบัติเชิงพื้นที่ของการปรับปรุงภูมิทัศน์เมือง จำเป็นที่จะต้องมึ งานวิจัยด้านอื่นๆที่สอดคล้องเกื้อหนุนกัน ไม่ว่าจะเป็นด้านสังคม ด้านเศรษฐกิจ ของผู้อยู่อาศัยในพื้นที่ ผลกระทบที่เกิดขึ้นตามมาจากการปรับปรุงภูมิทัศน์เมือง จึงจะสามารถเกิดผลประโยชน์ต่อ ส่วนรวมที่สูงสุดของการวางแผนเมือง