

บทที่ 2

วิวัฒนาการ ความหมาย ความสำคัญ ของ พระเจดีย์ พระวิหาร และพระอุโบสถ

2.1 มูลเหตุในการเกิดพระเจดีย์ พระวิหาร และพระอุโบสถ

2.1.1 มูลเหตุในการเกิดพระสถูปเจดีย์

เมื่อครั้งพระพุทธเจ้าเสด็จดับขันธปรินิพพาน จึงเกิดมีพระสถูปเป็นครั้งแรกในพระพุทธศาสนา สำหรับสักการบูชา และระลึกถึงพระพุทธเจ้า ตามประเพณีที่มีมาในอินเดียตั้งแต่ก่อนพุทธกาล ถ้าผู้ทรงคุณธรรมในศาสนาถึงมรณภาพลง เมื่อเผาศพแล้วก็เก็บอัฐิธาตุบรรจุไว้ในสถูป ซึ่งสร้างขึ้นตามกำลังของเจ้าภาพ มีตั้งแต่เป็นเพียงกองดินไปจนถึงสร้างเป็นปึกแผ่นแน่นหนาโดยปราณีตบรรจง¹ และเมื่อมีการถวายพระเพลิงพระพุทธสรีระที่เมืองกุสินารา บรรดาภคินีและพราหมณ์ผู้เป็นเจ้าของที่มีความเลื่อมใสในพระพุทธศาสนา 8 เมือง ต่างไปร่วมถวายพระเพลิงและขอรับพระบรมธาตุเพื่ออัญเชิญไปประดิษฐานในพระสถูปซึ่งสร้างไว้ที่เมืองของตน เพื่อให้ประชาชนได้สักการบูชา โดยมีโทณพราหมณ์เป็นผู้จัดแบ่ง

โดยเมืองที่มีการแบ่งพระบรมธาตุไปบรรจุไว้ตามหัวเมืองต่างๆ 8 ส่วน ตามหนังสือมหาปรินิพพานสูตร ได้แก่²

- 1) พระเจ้าอาชาตศัตถุ ได้นำไปบรรจุไว้ ณ เจดีย์เมืองราชคฤห์ อันเป็นราชธานีของแคว้นมคธ ในสมัยนั้น (ปัจจุบันเรียกราชะเดีย)
- 2) กษัตริย์สักยราช พระญาติวงศ์ของพระพุทธเจ้านำไปยังเมืองกบิลพัสดุ์ ปัจจุบันอยู่ในแขวงกุยยะ อยู่ในเนปาล (พระบรมธาตุส่วนนี้ได้รับการจัดแบ่งบางส่วนให้เมืองไทยในสมัยรัชกาลที่ 5 และบรรจุประดิษฐานไว้ ณ สถูปบนบรมบรรพต วัดสระเกศ)
- 3) กษัตริย์ลิจจวี้นำไปประดิษฐานยังเมืองเวสาลี เดียวนี้เรียกว่า เพสาร์ห์
- 4) กษัตริย์กุลิยะ หรือเรียกอีกอย่างหนึ่งว่า บุลิ ได้นำไปยังเมืองอัลกัมบะ
- 5) มหาพราหมณ์ ผู้ครองเมืองได้นำไปยังเมืองเวฐฐที่ปะกะ
- 6) กษัตริย์โกลิยะ ได้นำไปยังรามคาม ปัจจุบันอยู่ในเนปาล
- 7) มัลลกษัตริย์เมืองปาวา ได้นำไปเมืองปาวา (ปัจจุบันอยู่ในแขวงบัทระโอนะ)
- 8) มัลลกษัตริย์เมืองกุสินารา ได้นำไปไว้ ณ เมืองกุสินารา (ปัจจุบันเรียกว่าแขวงกาเสีย)

ในเวลาต่อมา เมื่อถึงสมัยพระเจ้าอโศกมหาราชได้เป็นพระเจ้าราชาธิราช ทรงเป็นพระมหากษัตริย์ผู้ยิ่งใหญ่แห่งชมพูทวีป ครองราชย์ ณ พระนครปฏลิสุนทร ทรงเป็นพระราชโอรสของพระเจ้าพินทุसारกับพระนางธรรม แห่งราชวงศ์โมริยะ ทรงอภิเษกสมรสกับพระนางเวทิสามาหาเทวี ทรงมีพระโอรสองค์แรกเมื่อพระ

¹ พระเจ้าบรมวงศ์เธอ กรมพระดำรงราชานุภาพ, มูลเหตุแห่งการสร้างวัดในประเทศไทย (กรุงเทพฯ: โรงพิมพ์โสภณพิพรรฒธนากร, 2472), หน้า 4.

² เสนอ นิลเดช, ประวัติศาสตร์สถาปัตยกรรมไทย (กรุงเทพฯ: โรงพิมพ์มหาวิทยาลัยธรรมศาสตร์, 2544), หน้า 2.

ชนอายุได้ 20 พรรษา และเมื่อพระเจ้าอโศกมีพระชนมายุ 30 พรรษา ได้เสด็จกลับพระนครปาฏลีบุตร ทำสงครามชิงราชสมบัติได้สำเร็จ เสด็จเสวยราชสมบัติ และราชาภิเษก³ เดิมพระเจ้าอโศกเคยถวายทานแก่พวก อาชีวกตามอย่างพระราชบิดา ต่อมาไม่ทรงพอพระทัยปฏิบัติของพวกนักบวชเหล่านั้น จนกระทั่งทรงได้พบ สามเณรชื่อนิโครธ กล่าวกันว่าเป็นพระราชภาคิไนยแท้ๆ ของพระองค์เอง (คือ เป็นโอรสของเจ้าชายสุมนะ องค์ รัชทายาท พระเชษฐาที่พระเจ้าอโศกทรงปลิดพระชนชีพเพื่อแย่งราชสมบัติ) ทรงอาราธนาสามเณรนิโครธให้เข้ามาในพระราชฐาน สามเณรนิโครธได้แสดงธรรมโปรดพระเจ้าอโศก หลังฟังธรรมแล้ว ทรงเกิดความเลื่อมใสใน พระพุทธศาสนา ได้ประกาศพระองค์เป็นพุทธมามกะ ทรงพระราชทานทรัพย์จำนวนมากเพื่อทำทานทุกวัน และ เมื่อทรงทราบจากพระโมคคัลลีบุตรติสสเถระว่าเคยมีพระสถูปในพระพุทธภูมิ จึงทรงรวบรวมพระบรมธาตุจากที่ ซึ่งบรรจุไว้แต่เดิม เหนามาแบ่งเป็นจำนวน 84,000 ส่วน แจกประทานไปให้สร้างพระสถูปเพื่อเป็นที่สักการบูชา ตามบ้านเมืองต่าง ๆ ที่นับถือพระพุทธศาสนา⁴

เมื่อเกิดมีพระเจดีย์ที่ประดิษฐานพระบรมธาตุของพระพุทธเจ้าสร้างขึ้น ณ ที่แห่งใด ที่แห่งนั้นก็ ย่อมมีบรรดาพุทธศาสนิกชนพากันไปสักการบูชาและช่วยกันทำนุบำรุง ดูแลรักษาเป็นอย่างดี อีกทั้งมีผู้ที่ เลื่อมใสศรัทธาช่วยกันประดับตกแต่ง และก่อสร้างอาคารอื่น ๆ ซึ่งมีความจำเป็นเพิ่มขึ้นตามลำดับตามกำลังของ ผู้คนในชุมชนนั้น ๆ จึงเริ่มเกิดเป็นวัดขึ้น ณ ที่ต่าง ๆ ด้วยเหตุนี้เอง

ประเภทของพระเจดีย์ในพระพุทธศาสนา กำหนดแบ่งไว้เป็น 4 อย่าง⁵ ได้แก่

- 1) **ธาตุเจดีย์** หมายถึง พระบรมสารีริกธาตุของพระพุทธเจ้าที่ได้จากการถวายพระเพลิงแล้วแจกให้เจ้าเมืองที่เลื่อมใสในพระพุทธศาสนาไปสักการบูชา ทั้ง 8 เมือง ตั้งแต่ครั้งพุทธกาล
- 2) **บริโกศเจดีย์** หมายถึง สถานที่ซึ่งพระพุทธเจ้าทรงอนุญาตให้ใช้เป็นที่ระลึกถึงพระองค์เมื่อพระองค์ปรินิพพานแล้ว ได้แก่ สังเวชนียสถาน 4 แห่ง คือ สวนลุมพินีที่ประสูติ อุรุเวลาเสนานิคมที่ ตรัสรู้ ป่าอิสิปตนมฤคทายวันทีแสดงปฐมเทศนา และสาละวันทยาน เมืองกุสินาราที่ปรินิพพาน ต่อมาได้เพิ่ม สถานที่ที่แสดงอภินิหารยอีก 4 แห่ง คือ เมืองสังกัสที่เสด็จลงจากดาวดึงส์ เมืองสาวัตถีที่ทำยมกปาฏิหาริย์ เมืองราชคฤห์ที่ทรงช้างนาฬาคีรี และเมืองเวสาลีที่ทรงทรมานพญาวานร
- 3) **ธรรมเจดีย์** ไม่มีในตำนานศาสนา แต่มีปรากฏเกี่ยวกับโบราณวัตถุ ซึ่งนำมาเป็นข้อสันนิษฐานได้ว่าคงจะอาศัยพระพุทธรูปหรือพระบรมสารีริกธาตุที่แสดงแก่เหล่าสาวก ก่อนเสด็จเข้าปรินิพพานว่า พระธรรมจะแทนพระองค์ต่อไป ดังนั้นต่อมาในสมัยหลังอาจจะมีผู้พระบรมพุทธานุภาพจึงได้แนะนำให้เขียนพระธรรมลงเป็นตัวอักษร ประดิษฐานไว้เป็นที่บูชา จึงเกิดพระธรรมเจดีย์ขึ้น
- 4) **อุเทสิกะเจดีย์** เป็นการสร้างขึ้นโดยมีเจตนาอุทิศต่อพระพุทธเจ้า มิได้กำหนดว่าเป็นอะไร โดยนอกเหนือไปจาก ธาตุเจดีย์ บริโกศเจดีย์ และธรรมเจดีย์ เช่น พระพิมพ์ พระพุทธรูป และพระสถูป เป็นต้น

³ ผู้ช่วยศาสตราจารย์ ดร.สันติ ฉันทวิลาสวงศ์. เอกสารประกอบการสอน 2501241 ประวัติศาสตร์สถาปัตยกรรม 1 (อ่านเสริมบทเรียน ชุดที่ 2). หน้า 106.

⁴ เรื่องเดียวกัน, หน้า 107.

⁵ กรมศิลปากร. วิวัฒนาการพุทธสถานไทย (กรุงเทพฯ: อมรินทร์ พริ้นติ้ง กรุ๊ป, 2533), หน้า 2-3.

2.1.2 มุลเหตุในการเกิดวิหาร

วิหาร มีความหมายว่า “ที่อยู่ของพระพุทธเจ้า” ครั้งเมื่อพระพุทธเจ้าเสด็จดับขันธปรินิพพาน ต่อมา มีการสร้างรูปเคารพ หรือพระพุทธรูป ขึ้นเป็นตัวแทนของพระพุทธองค์ แต่ก่อนพระวิหารเป็นอาคารที่สำคัญที่สุด เพราะเป็นที่ประกอบพิธีกรรมทางศาสนาของพระภิกษุและฆราวาส แต่ในปัจจุบันพระวิหารมีหน้าที่หลัก คือ เป็นที่ประดิษฐานพระพุทธรูป

ในระยะแรกเริ่มนั้น การสร้างวัดในประเทศไทยมักนิยมสร้างพระวิหารควบคู่ไปกับพระเจดีย์ โดยคาดว่าน่าจะมีลำดับพัฒนาการดังนี้ เริ่มต้นด้วยการสร้างขุมจรมณ์ตั้งพระพุทธรูปติดกับองค์พระเจดีย์ ดังตัวอย่างที่พระเจดีย์วัดศรีรัตนมหาธาตุ ลพบุรี หลายองค์⁶ ต่อมาเมื่อสร้างพระพุทธรูปให้มีขนาดใหญ่ขึ้นและรับสัดส่วนกับองค์พระเจดีย์ จึงไม่อาจสร้างเป็นขุมจรมณ์ได้ จำเป็นต้องสร้างพระวิหารแยกออกมาจากพระเจดีย์ แต่ก็อยู่ในระยะใกล้เคียงกัน หรืออีกเหตุผลหนึ่งอาจมาจากการที่พุทธศาสนิกชนเดินทางมาสักการะและทำบุญที่พระเจดีย์ ไม่อาจทำได้สะดวกเนื่องจากสภาพภูมิอากาศในบางครั้งอาจมีฝนตก บางครั้งแดดออก หรือมีพายุ จึงจำเป็นต้องสร้างอาคารไว้ทางด้านหน้าของพระเจดีย์และประดิษฐานพระพุทธรูปประธานไว้ด้วยเพื่อความศักดิ์สิทธิ์ ในกาลต่อมาเมื่อที่แห่งนั้นได้กลายเป็นวัดมีพระสงฆ์อยู่ประจำ วิหารจะเป็นที่ประชุมสังฆกรรม สวดมนต์ การถวายผ้ากฐิน และการบรรพชาสามเณร ซึ่งเป็นประเพณีนิยมในภาคเหนือ เป็นต้น

ประเภทของพระวิหาร สามารถแบ่งเป็น 9 ประเภท ได้ดังนี้⁷

1) **วิหารหลวง** เป็นวิหารภายในวัดที่มีคู่มากับพระสถูปเจดีย์ประธาน เพราะเป็นที่ประดิษฐานพระบรมสารีริกธาตุ วิหารชนิดนี้จะวางไว้หน้าพระสถูปเจดีย์ เช่น วิหารหลวงวัดมหาธาตุ กลางเมืองสุโขทัย วิหารหลวงวัดพระศรีรัตนมหาธาตุ พิษณุโลก วิหารหลวงวัดพระศรีสรรเพชญ์และวิหารหลวงวัดราชบูรณะ จ.อยุธยา เป็นต้น

2) **วิหารทั่ว ๆ ไป** เป็นวิหารที่สร้างขึ้นในยุคสมัยที่โบสถ์ โดยเฉพาะอยุธยาตอนปลาย และรัตนโกสินทร์ พระประธานของวัดจะประดิษฐานไว้ในโบสถ์ วิหารจึงเป็นที่ประดิษฐานพระพุทธรูปทั่ว ๆ ไป ซึ่งมีความสำคัญและมีขนาดใหญ่โต เช่น วิหารพระศรีศากยมุนี วัดสุทัศนเทพวราราม วิหารพระพุทธไสยาสน์ วัดพระเชตุพนวิมลมังคลาราม กรุงเทพฯ วิหารพระมงคลบพิตร วิหารหลวงพ่อบัญเฑียร จ.อยุธยา เป็นต้น

3) **วิหารทิศ** สร้างขึ้นเป็นบริวารอันมีโบสถ์เป็นประธานของวัด ประกอบตามมุมทั้ง 4 ของระเบียบที่กั้นล้อมบริเวณพุทธาวาสในพระอารามหลวง เริ่มมีตั้งแต่สมัยอยุธยาตอนปลาย เช่น วิหารทิศในวัดพระศรีรัตนมหาธาตุ จ.พิษณุโลก และเห็นเด่นชัดขึ้นในสมัยรัตนโกสินทร์ตอนต้น คือ วิหารทิศในวัดพระเชตุพนวิมลมังคลาราม

4) **วิหารราย** เป็นวิหารขนาดเล็ก สร้างขึ้นเรียงรายรอบโบสถ์ นอกเขตกำแพงแก้วหรือนอกเขตพัทธสีมาหรือสร้างอยู่ริมศาลาที่เป็นเขตพุทธาวาส ภายในประดิษฐานพระพุทธรูป

⁶ โชติ ภัลยานมิตร, สถาปัตยกรรมแบบไทยเดิม (กรุงเทพฯ: โรงพิมพ์ มหาวิทยาลัยธรรมศาสตร์ ท่าพระจันทร์, 2539), หน้า 98.

⁷ กรมศิลปากร, วิวัฒนาการพุทธสถานไทย (กรุงเทพฯ: อมรินทร์ พริ้นติ้ง กรุ๊ป, 2533), หน้า 97 - 99.

5) **วิหารคด** เป็นวิหารที่สร้างล้อมองค์พระสถูปเจดีย์ อาจถือได้ว่าเป็นวิหารที่เกิดขึ้นเป็นครั้งแรก มักสร้างติดอยู่กับฐานองค์พระสถูปเจดีย์ เป็นประโยชน์สำหรับภิกษุสงฆ์ใช้เป็นที่นั่งกลมหรือประทักษิณาวัตร เช่น วิหารคด วัดพระเชตุพนวิมลมังคลาราม กรุงเทพฯ เป็นต้น

6) **วิหารแกลบ** การสร้างวิหารนั้นไม่มีการบัญญัติกำหนดขนาดว่าเป็นเท่าใด ในยุคท้าย ๆ วิหารลดความสำคัญ บางแห่งจะมีขนาดเล็กมากพอสำหรับบรรจุพระพุทธรูปเท่านั้น นิยมเรียกวินิจฉัยนี้ว่า วิหารแกลบ

7) **วิหารยอด (เศวตภูฎาคาร)** เริ่มมีในสมัยรัชกาลที่ 3 เป็นครั้งแรก ถือเป็นแบบพระราชนิยม คือ วิหารยอดในวัดพระศรีรัตนศาสดาราม เป็นอาคารรูปทรงจตุรมุข เครื่องบนเป็นเครื่องยอดทรงมงกุฏ

8) **วิหารน้อย** เป็นวิหารขนาดย่อม สร้างขึ้นโดด ๆ มักสร้างอยู่บริเวณมุมใดมุมหนึ่ง ภายในวัดที่เห็นว่าเป็นบริเวณเหมาะสมและไม่กีดขวางต่อสิ่งก่อสร้างประเภทอื่น วัตถุประสงค์ในการสร้างวิหารน้อยนี้ นอกจากจะเป็นที่ประดิษฐานพระพุทธรูปที่สร้างขึ้นเป็นพุทธรูปแล้ว ยังเป็นการสร้างขึ้นเพื่อเพิ่มความโอ่โถงและสง่างามของวัดอีกด้วย เช่น วิหารน้อยในวัดพระเชตุพนวิมลมังคลาราม

9) **วิหารเขียน** เป็นวิหารขนาดเล็กที่มีภาพเขียนฝาผนัง เป็นที่สำหรับประดิษฐานพระพุทธรูป เช่น วิหารเขียนวัดป่าโมก จ.อ่างทอง วิหารเขียนวัดพระธาตุลำปางหลวง จ.ลำปาง เป็นต้น

การสร้างพระวิหารไม่จำเป็นต้องมีผังเป็นรูปสี่เหลี่ยมผืนผ้าเสมอไป อาจสร้างเป็นรูปสี่เหลี่ยมจตุรัส หรือจตุรมุขก็ได้ ส่วนรูปทรงหลังคาก็อาจเป็นทรงโรงหรือหลังคายอด ที่เรียกว่า มณฑป ก็ได้ และพระพุทธรูปที่ประดิษฐานในพระวิหารก็สร้างขึ้นเป็นปางใดก็ได้เช่นกัน ดังนั้นลักษณะของพระวิหารจึงมีความหลากหลายมาก อีกทั้งการใช้สอยก็แตกต่างกันไป

2.1.3 มูลเหตุในการเกิดอุโบสถ

โบสถ์ หรือที่เรียกอีกอย่างว่า อุโบสถ มีมูลเหตุที่มาดังนี้ ในสมัยก่อนมีพระสงฆ์อยู่หลายหมู่หลายคนและนับถือลัทธิต่าง ๆ กัน เป็นข้อรังเกียจที่จะทำสังฆกรรมร่วมกัน กล่าวคือ บรรดาผู้ซึ่งได้รับอุปสมบทเป็นพระภิกษุ นับว่าเป็นสมาชิกในสงฆสมาคม เมื่อจะทำการอันใดในนามของสงฆสมาคมทั่วไป เช่น การรับผู้เข้าบวชเป็นพระภิกษุ เป็นต้น ก็ต้องประชุมพระสงฆ์ทั้งหมดให้เลือกเหมือนการเลือกสมาชิกของสมาคม ในปัจจุบันนี้ ต้องเห็นชอบพร้อมกันจึงรับได้ เมื่อมีจำนวนพระภิกษุสงฆ์มากขึ้นตั้งแต่ครั้งพุทธกาล การเรียกมาประชุมพร้อมกันทั้งหมดเป็นเรื่องยากลำบาก จึงได้เกิดมีการกำหนดสีมา เช่นเอาท้องที่อำเภอหนึ่งเป็นเขต เวลามีการประชุมก็เรียกแต่พระสงฆ์ที่อยู่ในเขตอำเภอนั้น ส่วนพระสงฆ์ที่ไปอยู่ในอำเภออื่น ก็ประชุมพร้อมกันที่อำเภอนั้น ๆ ครั้นพระพุทธศาสนารุ่งเรืองมีจำนวนพระสงฆ์มากขึ้น ก็ต้องร่นเขตสีมาให้เล็กเข้าเพื่อสะดวกแก่การประชุม จนต้องกำหนดเขตสีมาในวัดอันหนึ่งอันเดียว และสร้างโบสถ์เป็นที่ทำสังฆกรรม^๑ ซึ่งที่ตั้งของโบสถ์ในอดีต มักไม่เน้นความสำคัญเท่ากับเจดีย์และวิหาร ส่วนใหญ่จะตั้งห่างออกไปนอกเขตทางด้านหลัง

ตามพุทธบัญญัติ ขนาดของพระอุโบสถจึงต้องมีขนาดอย่างน้อยพอที่จะบรรจุพระภิกษุสงฆ์ได้ไม่น้อยกว่า 21 รูป แต่พระอุโบสถในสมัยแรก ๆ นั้น มีขนาดเล็กพอจุพระสงฆ์ได้ประมาณ 10 รูปเท่านั้น เช่น วัด

^๑ พระเจ้าบรมวงศ์เธอ กรมพระดำรงราชานุภาพ, มูลเหตุแห่งการสร้างวัดในประเทศไทย (กรุงเทพฯ: โรงพิมพ์โสภณพิพรรฒธนากร, 2472), หน้า 21 - 22.

ต่าง ๆ ในสมัยสุโขทัย อย่างไรก็ตามโดยทั่วไปในปัจจุบันมักจะมีขนาดพอสมควรเนื่องจากจะต้องให้ฆราวาสเข้ามาร่วมในพระอุโบสถด้วย เช่น การฟังเทศน์ การทำวัตรเช้า และการทำวัตรค่ำ เป็นต้น

เมื่อสร้างพระอุโบสถแล้วจะต้องทำพิธีผูกพัทธสีมา คือ การตั้งโบสีมาเป็นเครื่องหมายกำหนดเขตการทำสังฆกรรม หมายถึง ภายในเขตสีมาเป็นที่บริสุทธิสามารถให้ทำสังฆกรรมได้ วัตถุประสงค์ให้กำหนดเขตสีมานั้น เรียกว่า "นิมิต" จะต้องไม่เป็นสิ่งที่เคลื่อนย้ายได้ง่าย ปัจจุบันนิยมฝังลูกหินกลมลงในดินตรงที่ที่ต้องการกำหนดเขต และโบสีมาก็คือ เครื่องหมายที่แสดงให้เห็นว่าได้ดินที่ตรงนั้นมีลูกนิมิตอยู่

2.2 ลักษณะทางสถาปัตยกรรมของพระเจดีย์ พระวิหารและพระอุโบสถ ในประเทศไทย (สมัยทวารวดี ถึง สมัยอยุธยา)

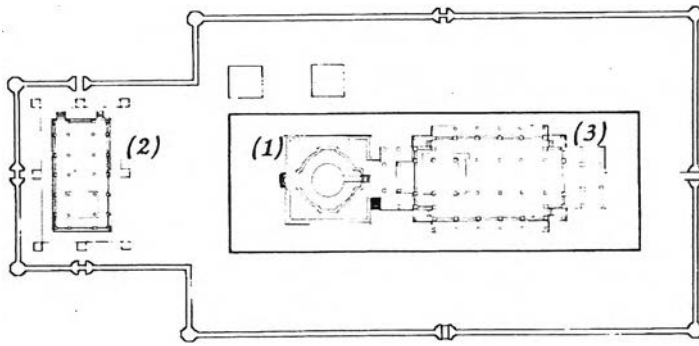
2.2.1 สมัยทวารวดี

อาณาจักรทวารวดีมีขอบเขตอยู่ในภาคกลางของประเทศไทย แต่พุทธสถานในยุคนี้ปรากฏร่องรอยทั้งในภาคกลาง ภาคตะวันออก และภาคตะวันออกเฉียงเหนือ ร่องรอยของโบราณสถานที่เหลืออยู่ในปัจจุบันปรากฏเหลือเพียงแนวกำแพงคันคูดิน คูเมือง ซากฐานรากเจดีย์และอาคารบางหลัง จึงไม่สามารถแสดงระเบียบของการวางผังภายในวัด และรูปแบบสถาปัตยกรรมได้อย่างชัดเจน พบแค่เพียงหลักฐานว่าฐานอาคารก่อสร้างด้วยอิฐขนาดใหญ่ อิฐจะขัดผิวและพบว่าใช้ดินเหนียวเนื้อละเอียดผสมน้ำอ้อยเป็นดินสอพอประสานผิวอิฐ แต่ทั้งนี้ก็จะถือพระสถูปเจดีย์เป็นสิ่งสำคัญ บางแห่งมีพระวิหารอยู่ด้านหน้าพระเจดีย์เป็นที่ประชุมสงฆ์หรือทำบุญ ส่วนพระอุโบสถไม่ปรากฏหลักฐาน อย่างไรก็ตามก็ได้พบสีมาอันเป็นหลักที่กำหนดเขตของพระสงฆ์ เพื่อใช้พื้นที่บริเวณนั้นประกอบพิธีทำอุโบสถหรือสังฆกรรม โดยพบมากในภาคตะวันออกเฉียงเหนือ⁹

2.2.2 สมัยสุโขทัย

ในสมัยสุโขทัย มีหลักฐานการจัดผังและระเบียบของอาคารในวัดที่ค่อนข้างชัดเจน โดยภายในวัดแบ่งเป็นเขตพุทธาวาสและเขตสังฆาวาส โดยมีกำแพงแก้วคัน ภายในเขตพุทธาวาสจะให้ความสำคัญของสถูปซึ่งเรียกว่า "พระมหาธาตุ" จัดว่าเป็นศูนย์กลางของวัด โดยมีพระวิหารตั้งอยู่ทางด้านหน้าของพระเจดีย์ซึ่งภายในพระวิหารประดิษฐานพระพุทธรูป เพื่อใช้เป็นที่ประกอบพิธีกรรมระหว่างพระสงฆ์และฆราวาส โดยเว้นบริเวณรอบพระเจดีย์ไว้เป็นลานกว้างเพื่อทำประทักษิณ ส่วนพระอุโบสถจะอยู่ห่างออกไปเป็นเอกเทศและมีขนาดเล็กซึ่งไม่กีดขวางสิ่งสำคัญของวัด นั่นคือ พระเจดีย์และพระวิหาร พระอุโบสถมีขนาดเพียงพอที่จะให้พระสงฆ์จำนวน 21 รูป บางแห่งจำนวน 10 รูป ได้ประกอบพิธีสังฆกรรมสวดปาติโมกข์ ได้ตามที่ปรากฏในวินัยมุข โดยไม่เกี่ยวข้องกับฆราวาส ปัจจุบันไม่เหลือหลักฐานทางสถาปัตยกรรมของพระอุโบสถทำให้ไม่ทราบถึงรูปแบบที่ชัดเจน

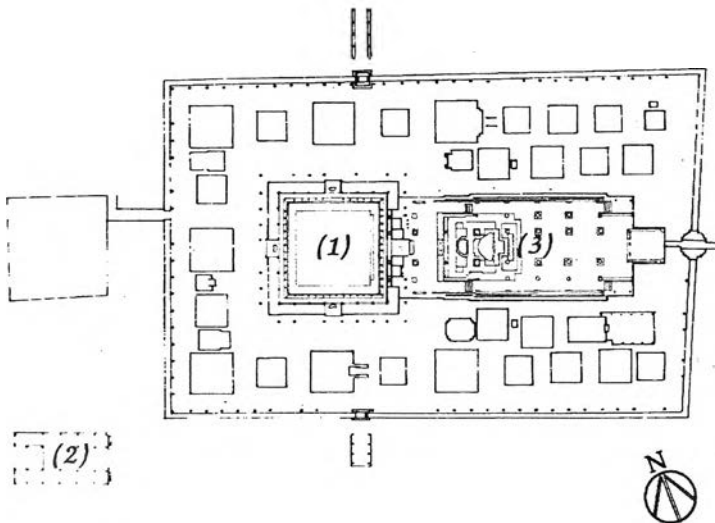
⁹ กรมศิลปากร. วิวัฒนาการพุทธสถานไทย (กรุงเทพฯ: อมรินทร์ พริ้นติ้ง กรุ๊ป, 2533), หน้า 31.



- (1) พระเจดีย์ประธาน
- (2) พระอุโบสถ
- (3) พระวิหาร



ภาพลายเส้นที่ 2.2.1 แสดงระเบียบการวางผังอาคารในเขตพุทธาวาส วัดนางพญา ศรีสังขาลย์ จ.สุโขทัย จะเห็นว่าพระวิหารจะมีขนาดใหญ่อยู่ทางด้านหน้าพระเจดีย์ประธาน ส่วนพระอุโบสถอยู่ห่างออกไปทางด้านหลัง (ที่มา : ทรงยศ วีระทวีมาศ, สถาปัตยกรรมสุโขทัย, หน้า 52.)



- (1) พระเจดีย์ประธาน
- (2) พระอุโบสถ
- (3) พระวิหาร

ภาพลายเส้นที่ 2.2.2 แสดงระเบียบการวางผังอาคารในเขตพุทธาวาส วัดเจดีย์เจ็ดแถว ศรีสังขาลย์ จ.สุโขทัย ลักษณะของพระวิหารและพระเจดีย์ใช้ระเบียบเดียวกันกับวัดนางพญา ส่วนพระอุโบสถแยกออกไปอยู่เป็นเอกเทศภายนอกกำแพงแก้ว (ที่มา : ทรงยศ วีระทวีมาศ, สถาปัตยกรรมสุโขทัย, หน้า 52.)

ก. รูปแบบของพระเจดีย์ในสมัยสุโขทัย

ลักษณะศิลปสถาปัตยกรรมในสมัยนี้ส่วนหนึ่งนั้นพัฒนาขึ้นจากอิทธิพลทางวัฒนธรรมบางส่วนของเขมรที่ยังคงอยู่ ผสมกับกระแสอิทธิพลของลังกาที่รับเข้ามาพร้อมกับพระพุทธศาสนา รวมทั้งการผสมผสานเชิงวัฒนธรรมกับกลุ่ม พุกาม ล้านนา และอยุธยาทางตอนใต้ อีกส่วนหนึ่ง โดยนำมาแก้ไขดัดแปลงจนคลี่คลายมาเป็นความงามตามอุดมคติของตนเองอย่างแท้จริงในระยะต่อมา พระสถูปเจดีย์ที่สร้างขึ้นในสมัยสุโขทัยอาจแบ่งออกได้เป็น 4 กลุ่มใหญ่ ๆ¹⁰ ได้แก่

¹⁰ กรมศิลปากร, *วิวัฒนาการพุทธสถานไทย* (กรุงเทพฯ: อมรินทร์ พริ้นติ้ง กรุ๊ป, 2533), หน้า 61.

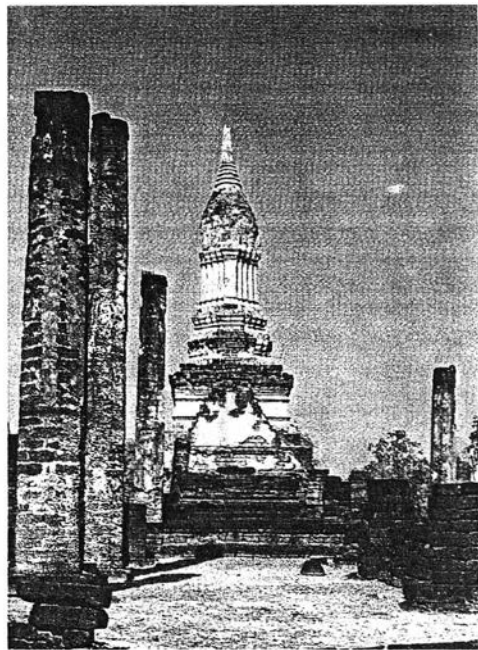
1) เจดีย์ทรงพุ่มข้าวบิณฑ์หรือเจดีย์ยอดดอกบัวตูม

เจดีย์ทรงพุ่มข้าวบิณฑ์จัดเป็นเจดีย์แบบสุโขทัยอย่างแท้จริง และเป็นเจดีย์ที่มีความสำคัญ

เพราะนิยมใช้เป็นอาคารประธานของวัด และมักพบตามหัวเมืองสำคัญ ในอาณาจักรสุโขทัย รูปทรงโดยรวมของพระเจดีย์ทรงพุ่มข้าวบิณฑ์ เริ่มจากฐานเขียงหรือฐานหน้ากระดาน ซ้อนกันขึ้นไปสามหรือสี่ชั้น ถัดขึ้นไปเป็นฐานบัวลูกแก้วมีท้องไม้กว้าง ย่อมุมท้องไม้แคบอีกสองชั้น หรือที่เรียกว่า ฐานแว่นฟ้า¹¹ ฐานส่วนนี้มีลักษณะเช่นเดียวกับที่ปรากฏในเจดีย์กลมของสุโขทัยด้วย เนื้อฐานแว่นฟ้าเป็นเรือนธาตุทรงสี่เหลี่ยมย่อมุมต่อขึ้นมาจากส่วนฐาน บริเวณชั้นเชิงบาตรประดับด้วยซุ้มบัวช่อและกาบขนุน คล้ายกับเรือนธาตุในปราสาทเขมร เนื้อขึ้นไปมีลักษณะเป็นทรงพุ่มข้าวบิณฑ์หรือดอกบัวตูม ซึ่งบางแห่งยังคงหลงเหลือร่องรอยของการตกแต่งด้วยกลีบบัวอยู่ ส่วนยอดตัดจากรูปดอกบัวตูมประกอบด้วยปล้องไฉน ปลีและเม็ดน้ำค้างคล้ายเจดีย์ทรงกลม



ภาพที่ 2.2.1 เจดีย์ประธานทรงพุ่มข้าวบิณฑ์ และเจดีย์บริวาร วัดมหาธาตุ จ.สุโขทัย

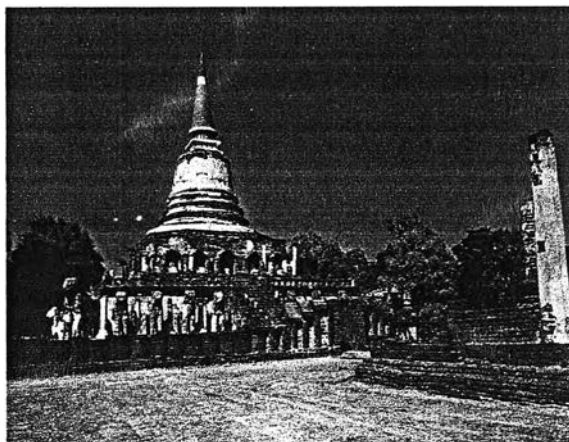


ภาพที่ 2.2.2 เจดีย์ประธานทรงพุ่มข้าวบิณฑ์ วัดเจดีย์เจ็ดแถว ศรีสัชนาลัย จ.สุโขทัย

2) เจดีย์ทรงกลมหรือทรงระฆัง

เจดีย์ทรงกลมมักเรียกกันโดยทั่วไปว่า "ทรงลังกา" เนื่องจากเชื่อว่าเป็นแบบอย่างมาจากลังกา พร้อมกับการแพร่เข้ามาของพุทธศาสนาเถรวาทลังกาวงศ์ ลักษณะรูปทรงของเจดีย์ทรงกลมแบบสุโขทัยนี้ มักเริ่มจากฐานเขียง หรือฐานหน้ากระดานซ้อนกันสามหรือสี่ชั้น ฐานชั้นบนสุดนิยมทำฐานกลมหรือแปดเหลี่ยม ถัดขึ้นไปเป็นมาลัยเถา ซึ่งทำเป็นบัวถลาซ้อนกันสามชั้นต่อด้วยองค์ระฆังทรงกลม เนื้อองค์ระฆังเป็นบัลลังก์รองรับก้านฉัตร ปล้องไฉน ปลีและเม็ดน้ำค้างตามลำดับ บริเวณกึ่งกลางขององค์ระฆังบางครั้งมีการประดับด้วยลาย "วัดดอก" คล้ายกับเจดีย์พุกาม หรือเจดีย์ของทางล้านนา ทั้งนี้เจดีย์ทรงกลมรูปแบบหนึ่งที่นิยมสร้างกันมากในสมัยสุโขทัย ได้แก่ เจดีย์ที่ทำรูปช้างล้อมรอบบริเวณฐานประทักษิณ เรียกว่า เจดีย์ช้างล้อม หรือเจดีย์ช้างรอบ

¹¹ กรมศิลปากร. วัฒนธรรมการพุทธสถานไทย (กรุงเทพฯ: อมรินทร์ พริ้นติ้ง กรุ๊ป, 2533), หน้า 61.



ภาพที่ 2.2.3 เจดีย์ทรงกลม วัดช้างล้อม ศรีสัชนาลัย จ.สุโขทัย

3) เจดีย์ทรงปราสาทหรือทรงมณฑป

ลักษณะโดยทั่วไปประกอบด้วยฐานเชิงสี่เหลี่ยมซ้อนกันสามชั้น รองรับฐานบัวซึ่งรองรับชั่มจระนัมทิศขององค์เรือนธาตุซึ่งมีผังเป็นรูปสี่เหลี่ยมจัตุรัส แต่ละชั่มนิยมจัดเสาแบนติดผนังและหน้าบันซ้อนกันสองชั้น ปลายกรอบหน้าบันทำเป็นรูปมกรคายานาค ภายในชั่มประดิษฐานพระพุทธรูปปูนปั้นแสดงปางต่าง ๆ ไบระกาเป็นแบบ ผักเพกา มีรูปร่างคล้ายขนนกหรือใบไม้ เหนือเรือนธาตุเป็นฐานแปดเหลี่ยมรองรับองค์ระฆังทรงกลม บัวปากระฆังทำเป็นบัวกลุ่มที่บริเวณส่วนล่างขององค์ระฆัง มีลายรัดอกประดับ องค์ระฆังซ้อนกันสองชั้น โดยมีลักษณะคว่ำอยู่บนบัวกลุ่มไม่มีบัลลังก์ ถัดขึ้นไปเป็นปลียอด ที่มุมทั้งสี่ของเรือนธาตุประดับด้วยเจดีย์บริวารขนาดเล็ก พบได้ที่ เจดีย์รายบางองค์ภายในวัดเจดีย์เจ็ดแถว ศรีสัชนาลัย เป็นต้น



ภาพที่ 2.2.4 เจดีย์ราย วัดเจดีย์เจ็ดแถว เป็นเจดีย์ทรงปราสาทหรือทรงมณฑป

4) ปรากฏ์

ปรากฏ์ก็เป็นเจดีย์แบบหนึ่ง ซึ่งได้รับอิทธิพลด้านรูปแบบสถาปัตยกรรมจากเขมร ในยุคต้นของสมัยสุโขทัย ปรากฏ์มีหน้าที่ประดิษฐานพระบรมสารีริกธาตุเช่นเดียวกับเจดีย์ วัดที่มีการสร้างปรากฏ์เป็นประธานของวัด เช่น วัดศรีสุวาย วัดพระพายหลวง และวัดมหาธาตุเมืองเซลิ้ง เป็นต้น



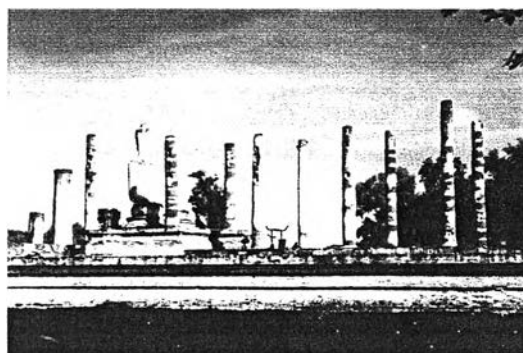
ภาพที่ 2.2.5 พระปรากฏ์ วัดศรีสุวาย จ.สุโขทัย



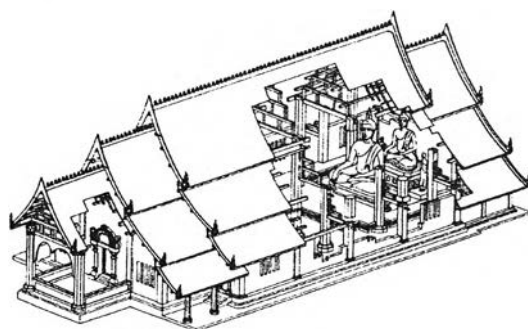
ภาพที่ 2.2.6 พระปรากฏ์ วัดพระพายหลวง จ.สุโขทัย

ข. รูปแบบของวิหารในสมัยสุโขทัย

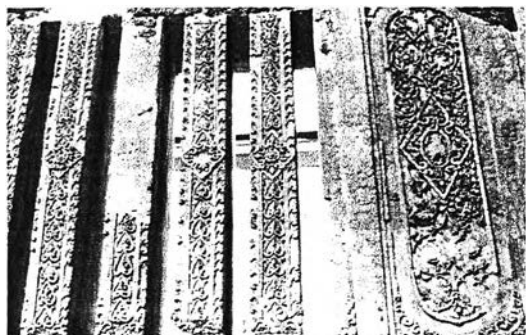
วิหารในสมัยนี้มีขนาดใหญ่เพียงพอต่อการประดิษฐานพระพุทธรูปประธานของวัด จากหลักฐานพบว่าฐานของอาคารยกสูงประมาณ 1 เมตร ก่อด้วยศิลาแลง มีแนวเสาในประธาน 2 แถว และเสาดั้งรับชายคาปีกนกด้านละ 2 แถว ทำให้สันนิษฐานได้ว่าหลังคาของวิหารน่าจะเป็นหลังคาแบบชั้นเดียว มีหลังคาปีกนกลาดลงมาคลุมตัวอาคาร ในสมัยสุโขทัยตอนปลาย ยังคงมีวิหารที่คงสภาพสมบูรณ์พอที่จะศึกษาารูปแบบได้มากขึ้นว่ามีผังเป็นรูปสี่เหลี่ยมผืนผ้า ฐานฐานมีทั้งยกพื้นสูงและเตี้ย เป็นฐานปัทม์ มีมุขยื่นต่อด้านหน้า เช่น วัดช้างรอบ กำแพงเพชร วัดช้างล้อม วัดเจดีย์เจ็ดแถว สุโขทัย หรือบางครั้งมีมุขยื่นต่อทั้งด้านหน้าและด้านหลัง เช่น วิหารวัดนางพญา วัดสวนแก้วอุทยานใหญ่ สุโขทัย เป็นต้น เสาประดับบัวหัวเสา ผังก่ออิฐถือปูน หลังคาทรงจั่ว โครงสร้างไม้ ทำชั้นลดทั้งด้านหน้าและด้านหลัง มุงด้วยกระเบื้องดินเผาหรือกระเบื้องเคลือบ หน้าบันเป็นไม้ลายลูกฟักหน้าพรหม ส่วนบันลอมระยระกาและหางหงส์ จากหลักฐานพบว่าทำจากเครื่องสังคโลก ส่วนยอดทำเป็นรูปเทพพนม และหางหงส์เป็นตัวมกร ภายในไม้นิยมทำฝาเพดาน จะเปิดโล่งให้เห็นโครงสร้างที่เป็นเครื่องประดับลักษณะที่สำคัญอีกประการ คือ มักเป็นอาคารโถง ไม่มีผนัง แต่ในยุคปลายสมัยจะมีผนัง ด้านข้างเจาะเป็นช่องลูกกรงเล็ก ๆ ดังจะเห็นได้จาก วัดนางพญาที่ยังปรากฏลายปูนปั้นประดับซึ่งมีความงดงามอย่างมาก



ภาพที่ 2.2.7 วิหารหลวงวัดมหาธาตุ จ.สุโขทัย ที่ยังเหลือหลักฐานปรากฏอยู่เพียงส่วนฐาน เสา และพระประธาน



ภาพลายเส้นที่ 2.2.3 แสดงแบบสันนิษฐานลักษณะของพระวิหาร สมัยสุโขทัย (ที่มา : สมคิด จิระทัศนกุล, คติ สัณนิษฐาน และความหมาย ของ ชัมประตุ – หน้าต่างไทย, หน้า 211.)



ภาพที่ 2.2.8 ลักษณะการเจาะช่องแสงที่ผนังพระวิหาร ที่ยังคงเห็นร่องรอยของลายปูนปั้นได้เกือบสมบูรณ์ วัดนางพญา ศรีสันตลักษ์ จ.สุโขทัย

ค. รูปแบบอุโบสถในสมัยสุโขทัย

สำหรับพระอุโบสถ จะมีขนาดเล็กมาก รูปแบบคล้าย ๆ กับพระวิหาร ส่วนใหญ่จะตั้งอยู่บนฐานเดี่ยว ๆ ผนังก่ออิฐถือปูน มีประตูทางเข้า-ออกทางเดียว หน้าต่างเป็นช่องลูกกรง หรือบางทีก็ไม่มี

ส่วนลักษณะทางสถาปัตยกรรมของพระอุโบสถและพระวิหารในสมัยสุโขทัย เห็นได้เด่นชัด คือ วิหารจะมีขนาดใหญ่กว่าอุโบสถ ซึ่งสำหรับอุโบสถนั้นไม่มีกฎเกณฑ์แน่นอนแล้วแต่ความเหมาะสม อาจจะทำอยู่ทางด้านซ้าย ด้านขวาหรือทางด้านหลัง หรืออาจจะตั้งอยู่ในลักษณะเอียงอย่างไรก็ได้ แต่วิหารจะต้องตั้งอยู่หน้าพระอุโบสถเสมอ

2.2.3 สมัยอยุธยา

ในสมัยนี้ระเบียบและการวางแผนผังของวัดสืบทอดมาจากประเพณีแบบเดิม คือ การแบ่งเขตวัดเป็นเขตพุทธาวาสและเขตสังฆาวาส มีการใช้ประโยชน์ของอาคารแต่ละประเภทอย่างชัดเจน แต่ความสำคัญของพระเจดีย์ที่มีมาก่อนหน้านั้นลดความสำคัญลง โดยมุ่งให้ความสำคัญกับพระวิหารที่ประกอบพิธีกรรมมากกว่า วิหารในสมัยนี้จึงมีขนาดใหญ่ขึ้น และพระอุโบสถยังคงมีความสำคัญน้อยกว่านั่นเอง ในช่วงแรก ๆ ของยุคพระอุโบสถจึงมีขนาดเล็ก ซึ่งทั้งพระอุโบสถและพระวิหารยังคงนิยมเจาะหน้าต่างเป็นซี่เล็ก ๆ เหมือนครั้งสุโขทัย

เนื่องจากประวัติศาสตร์ในสมัยอยุธยามีระยะเวลายาวนานถึง 417 ปี ศิลปะสถาปัตยกรรมจึงมีความแตกต่างกันไปตามกระแสวัฒนธรรมที่ผ่านเข้า ตลอดจนอิทธิพลรูปแบบศิลปะซึ่งเป็นที่นิยมกันในแต่ละยุคสมัย โดยทั่วไปแบ่งช่วงกว้าง ๆ ออกได้เป็น 3 ระยะเวลา¹² คือ

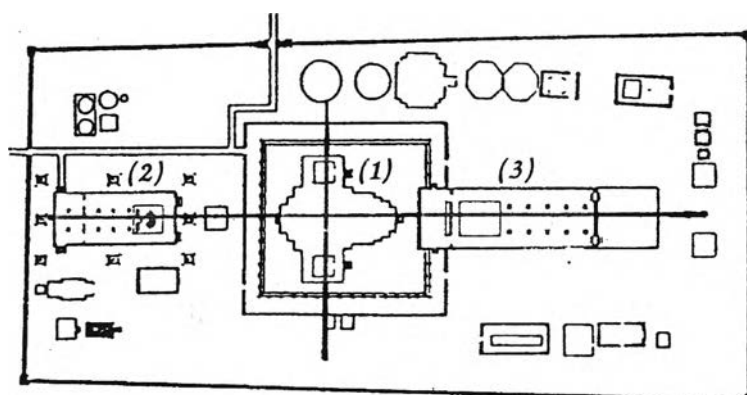
2.2.3.1 สมัยอยุธยาตอนต้น

(พ.ศ.1893 – 2031 ในรัชสมัยสมเด็จพระรามาธิบดีที่ 1 ถึงรัชสมัยสมเด็จพระบรมไตรโลกนาถ)

ศิลปะสถาปัตยกรรมในยุคนี้นิยมสร้างปราสาทเป็นประธานของวัดซึ่งเป็นคติที่สืบทอดมาจากสมัยสุโขทัย เช่น ที่วัดพุทธไสสวรรคย์ วัดพระราม วัดราชบูรณะ เป็นต้น อย่างไรก็ตามปราสาทที่สร้างขึ้นในระยะแรก ๆ ถึงแม้ลักษณะโดยรวมจะแสดงให้เห็นรูปแบบที่สืบทอดมาจากเขมร แต่ก็ได้มีการวิวัฒนาการที่เปลี่ยนแปลงไปบ้าง ได้แก่ รูปทรงที่สูงเพียวขึ้นในทุกส่วน ทั้งส่วนฐาน เวือนธาตุ และยอดปราสาท ชุ่มทางด้านหน้าของปราสาทเขมรซึ่งมีขนาดใหญ่ได้ถูกลดขนาดลง ดังจะเห็นได้จากปราสาทประธานวัดพระศรีรัตนมหาธาตุ จ.ลพบุรี และยิ่งลดขนาดลงไปอีก จนกลายเป็นตรีมุขทางด้านหน้าของปราสาทในสมัยอยุธยาตอนต้น และปราสาทในสมัยอยุธยายัง

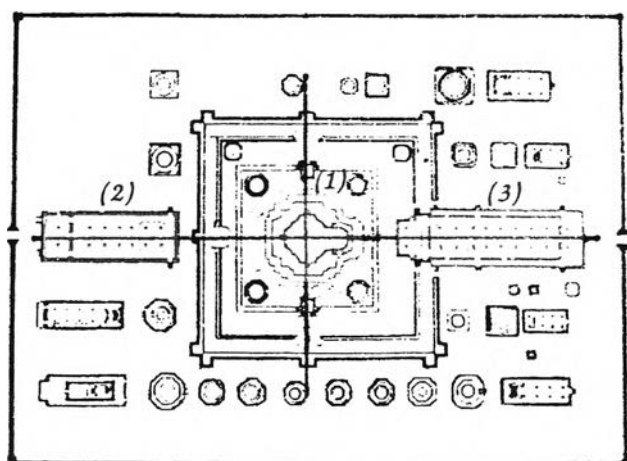
¹² กรมศิลปากร, *วิวัฒนาการพุทธสถานไทย* (กรุงเทพฯ: อมรินทร์ พรินติ้ง กรุ๊ป, 2533), หน้า 74.

ทำกาบขนุนให้แนบชิดกับองค์ปรางค์ จนมีลักษณะคล้ายฝักข้าวโพด ซึ่งแตกต่างกับยอดปราสาทของเขมรอย่างสิ้นเชิง



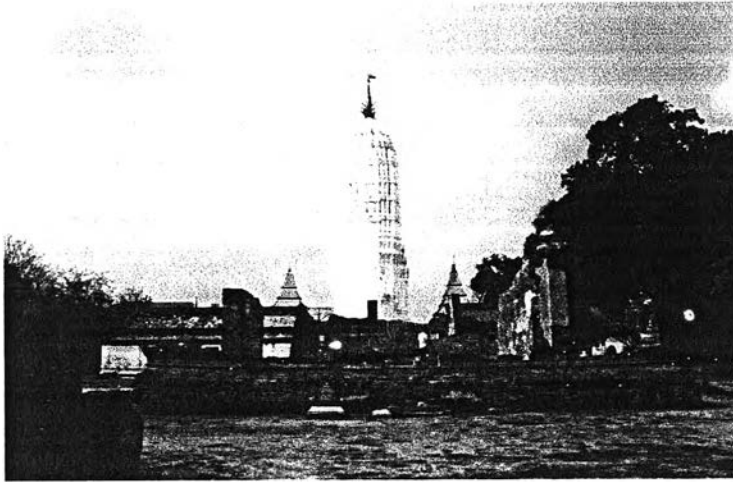
- (1) ปรางค์ประธาน
- (2) พระอุโบสถ
- (3) พระวิหาร

ภาพลายเส้นที่ 2.2.4 แสดงระเบียนการวางผังในเขตพุทธาวาส วัดพุทธโสธรวรย์ จ.อยุธยา โดยมีพระปรางค์เป็นประธานล้อมรอบด้วยระเบียบคด มีพระวิหารอยู่ด้านหน้าและพระอุโบสถอยู่ด้านหลัง ซึ่งอาคารทั้งหมดอยู่ในแกนเดียวกัน (ที่มา : สันติ เล็กสุขุม, ศิลปะอยุธยา. หน้า 44.)

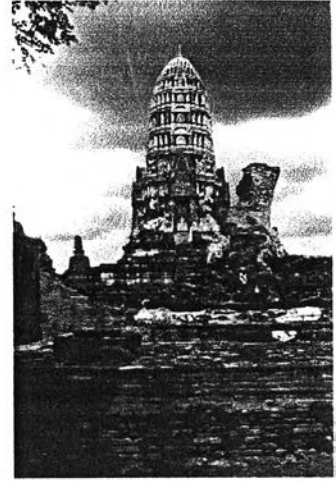


- (1) ปรางค์ประธาน
- (2) พระอุโบสถ
- (3) พระวิหาร

ภาพลายเส้นที่ 2.2.5 แสดงระเบียนการวางผังในเขตพุทธาวาส วัดราชบูรณะ จ.อยุธยา โดยมีลักษณะเดียวกันกับวัดพุทธโสธรวรย์ (ที่มา : สันติ เล็กสุขุม, ศิลปะอยุธยา. หน้า 46.)



ภาพที่ 2.2.9 แสดงลักษณะของพระวิหารทางด้านหน้าและปราสาทประธาน
วัดพุทธไสสวรรคย์ จ.อยุธยา



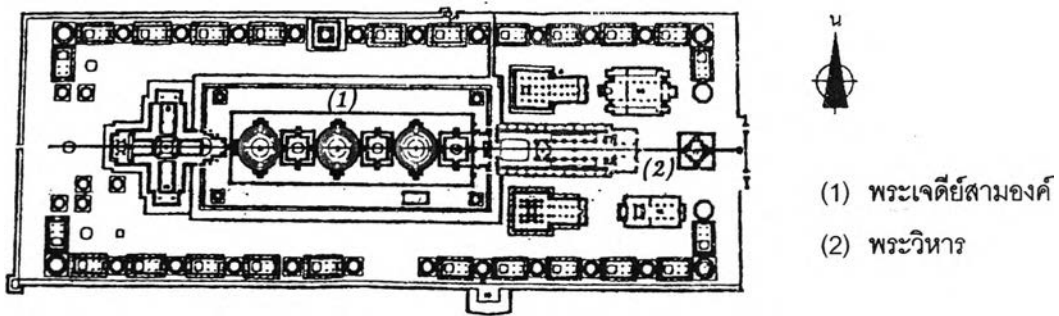
ภาพที่ 2.2.10 แสดงลักษณะของปราสาท
ประธาน วัดราชบูรณะ จ.อยุธยา

ลักษณะสถาปัตยกรรมของพระอุโบสถและพระวิหารยังคงยึดถือรูปแบบจากสุโขทัย ผังน้า -
การก่ออิฐถือปูน รูปสี่เหลี่ยมผืนผ้า สูงระดับเดียวกัน ฐานก่อสูงเล็กน้อยประดับด้วยบัวฐานโดยรอบ มีประตู
ทางเข้าด้านหน้าทางเดียว ผังด้านข้างยังเหมือนแบบสุโขทัย คือ เจาะเป็นช่องเล็ก ๆ ทางแนวตั้งเพื่อให้แสง
สว่างเข้า บางแห่งเจาะเป็นช่องลูกทรงแบบลูกฟักหรือลูกมะหวด (ตามแบบปราสาทขอม) เช่น ผังพระอุโบสถ
วัดมหาธาตุ วัดหน้าพระเมรุ วิหารวัดพระศรีสรรเพชญ์ และวัดธรรมิกราช จ.อยุธยา เป็นต้น หลังคาเป็นทรงจั่วลด
ชั้น ไม่นิยมสร้างให้มีชายคายื่นออกมาจากหัวเสามาก หลังคามุงกระเบื้องดินเผา ที่เรียกว่า กระเบื้องกาบกล้วย

2.2.3.2 สมัยอยุธยาตอนกลาง

(พ.ศ. 2034 – 2171 ในรัชสมัยสมเด็จพระรามาธิบดีที่ 2 ถึงรัชสมัยพระเจ้าทรงธรรม)

สมเด็จพระรามาธิบดีที่ 2 ทรงเป็นพระราชโอรสของสมเด็จพระบรมไตรโลกนาถ ซึ่งประสูติ
และเจริญพระชันษาที่เมืองพิษณุโลก อันเป็นหัวเมืองฝ่ายเหนือของกรุงศรีอยุธยาในขณะนั้น ทรงได้เห็น
แบบอย่างประเพณี และศิลปวัฒนธรรมแบบสุโขทัย และทรงเกิดความนิยมศิลปะแบบอย่างสุโขทัยจึงแพร่หลาย
ลงมาสู่กรุงศรีอยุธยา สถาปัตยกรรมในยุคนี้จึงนิยมก่อสร้างพระเจดีย์ทรงกลมเป็นประธานของวัดตามแบบ
สุโขทัยแทนที่ปราสาทอย่างแต่ก่อน เช่น พระเจดีย์สามองค์ ในวัดพระศรีสรรเพชญ์ เป็นต้น เจดีย์ทั้งหมดมีรูปทรง
และขนาดเดียวกัน ตั้งอยู่บนฐานไพทีรูปสี่เหลี่ยมผืนผ้าโดยมีมุขทิศและบันไดขึ้นสู่มุขทั้งสี่ด้าน หลังคามุขทิศ
ประดับด้วยเจดีย์ทรงกลมขนาดเล็กทั้งสี่ทิศอยู่บนชั่มจรมัน คือ ก่อปิดด้านในเพื่อเป็นแผ่นหลังสำหรับใช้เป็นคูหา
ประดิษฐานพระพุทธรูป มีเฉพาะมุขทางด้านทิศตะวันออกที่เป็นทางเข้าสู่วรรณคูหาขององค์เจดีย์ เหนือองค์
ระฆังขึ้นไปเป็นบัลลังก์รองรับปล้องไฉน ปลี และเม็ดน้ำค้างเหมือนเจดีย์ทรงกลมทั่วไปในสมัยสุโขทัย



ภาพลายเส้นที่ 2.2.6 แสดงระเบียบการวางผังในเขตพุทธาวาส วัดพระศรีสรรเพชญ์ ซึ่งมีเจดีย์ประธานเป็นเจดีย์ทรงกลม มีลักษณะเหมือนกันทั้งสามองค์ และมีพระวิหารอยู่ทางทิศตะวันออก (ที่มา : สันติ เล็กสุขุม, ศิลปะอยุธยา, หน้า 48.)

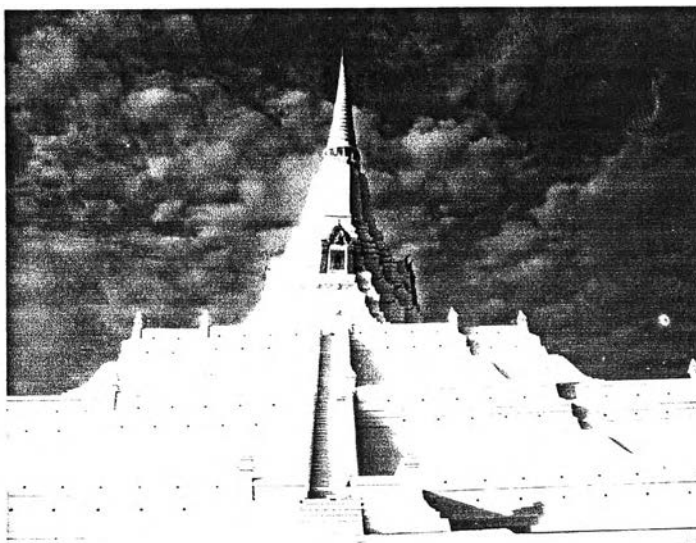


ภาพที่ 2.2.11 รูปแบบพระเจดีย์ทรงกลมสามองค์ ซึ่งเป็นพระเจดีย์ประธานของวัดศรีสรรเพชญ์ จ.อยุธยา

ระยะต่อมา ได้พัฒนารูปแบบจากเจดีย์ทรงกลม มาสู่เจดีย์เหลี่ยม โดยการย่อมุมไม้สิบสอง ขึ้น เกิดเป็นนวัตกรรมใหม่ ตัวอย่างของเจดีย์แบบนี้ ได้แก่ เจดีย์ศรีสุริโยทัย ซึ่งเจดีย์นี้ตั้งอยู่บนฐานประทักษิณ เป็นฐานบัวลูกแก้วอกไก่ในผังสี่เหลี่ยมจัตุรัสย่อมุมและออกเก็จตามมุขทิศ ซึ่งยื่นออกมาจากเรือนธาตุ บนหลังคา मुखประดับเจดีย์ยอด เหนือเรือนธาตุเป็นฐานบัวลูกแก้วอกไก่สามชั้น ชั้นบนสุดครอบรับฐานบัวหงายต่อเนื่องขึ้นไป เป็นองค์ระฆังและบัลลังก์ซึ่งย่อมุมเป็นแนวเดียวกันกับการย่อมุมที่เรือนธาตุ เหนือบัลลังก์มีเสาดารรองรับปล้อง โฉน ปลี และเม็ดน้ำค้างในผังกลม



ภาพที่ 2.2.12 รูปแบบพระเจดีย์ศรีสุริโยทัย
จ.อยุธยา



ภาพที่ 2.2.13 รูปแบบพระเจดีย์ภูเขาทอง จ.อยุธยา ซึ่งมีลักษณะใกล้เคียงกับ
พระเจดีย์ศรีสุริโยทัย

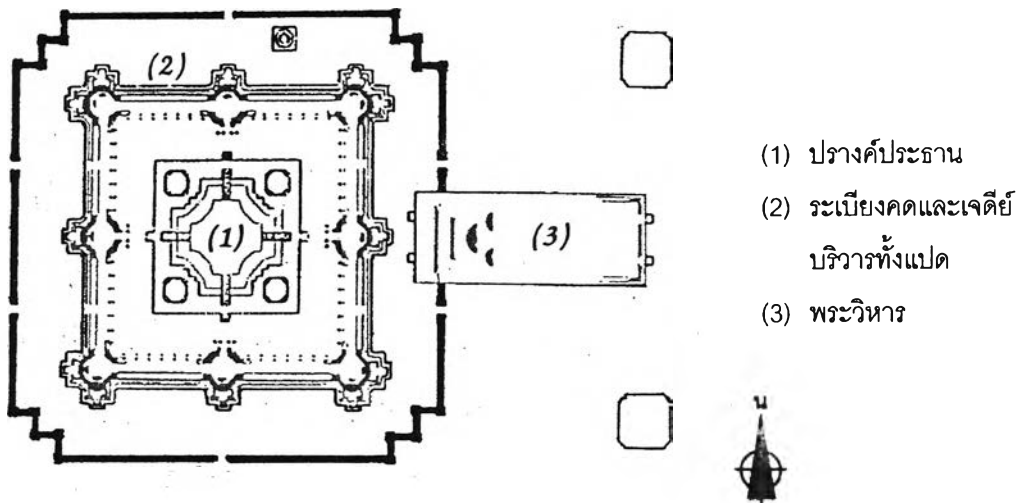
ต่อมาในช่วงปลายของยุคนี้ ได้เริ่มแสดงให้เห็นการเปลี่ยนแปลงที่สำคัญอีกประการหนึ่ง นั่นคือ ส่วนเรือนธาตุของเจดีย์เหลี่ยมย่อมุมนี้ถูกลดความสำคัญลง มุขทิศที่เคยยื่นออกมามาก็เริ่มหดสั้นเข้าหาเรือนธาตุจนกลายเป็นซุ้มทิศ และไม่มีการประดับด้วยเจดีย์ยอดอีกต่อไป เหนือเรือนธาตุที่เคยเป็นฐานบัวลูกแก้ว ออกไปได้กลายเป็นมาลัยเถา เป็นต้น

รูปทรงของพระอุโบสถและพระวิหาร มีลักษณะคล้ายกับในยุคต้นเป็นส่วนใหญ่ คือตัวอาคารประกอบด้วยเสาด้านหน้าและด้านหลัง ด้านละ 4 ต้น ผนังด้านนอกไม่มีการตกแต่ง เปลี่ยนมาตกแต่งในส่วนภายในเพื่อลดความคับแคบในส่วนภายใน มีลักษณะที่เปลี่ยนไปบ้าง คือ ระบบเสารายเป็นพาไลหายไปแต่เปลี่ยนมาใช้คันทวยมาติดตั้งเพื่อรับน้ำหนักที่ชายคาปีกนก ซึ่งในยุคนี้ทวยยังมีลักษณะค่อนข้างใหญ่ ในขณะที่ตัวอาคารมีขนาดเล็กลง ไม่มีเสากายในประธาน เช่น ที่วัดक्षัตริยาราม หน้าต่างยังคงเจาะเป็นช่องลมคล้ายที่ลูกกรงแบบเดิม บางแห่งเพิ่มเหมือนลายที่เกิดจากการเรียงอิฐรอบที่ลูกกรงอันเป็นเอกลักษณ์ของอยุธยาเช่นกัน ผนังบางแห่งนิยมก่ออิฐถือปูนแบบทึบ หนา ไม่มีหน้าต่าง และเขียนจิตรกรรมภายในเต็มพื้นที่ผนัง

2.2.3.3 สมัยอยุธยาตอนปลาย

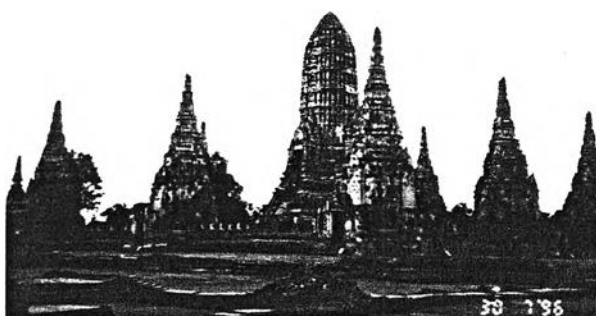
(พ.ศ. 2173 – 2310 รัชสมัยสมเด็จพระเจ้าปราสาททอง ถึงรัชสมัยพระเจ้าเอกทัศ)

เชื่อกันว่าหลังจากที่พระเจ้าปราสาททองทรงปราบปรามเขมรที่แข็งข้อจนราบคาบแล้ว ทรงเกิดความนิยมในศิลปกรรมแบบเขมร เพราะเหตุนี้จึงได้เกิดความนิยมในเจดีย์ทรงปราสาทขึ้นอีกครั้งในยุคนี้ ดังจะเห็นได้จาก พระปรางค์วัดไชยวัฒนาราม จ.อยุธยา ซึ่งมีพระปรางค์เป็นศูนย์กลาง ล้อมรอบด้วยระเบียงคด ประกอบกับมีเจดีย์ย่อมุมทั้งแปดทิศ ซึ่งเป็นคติการวางผังแบบเขมร



- (1) ปราสาทประธาน
- (2) ระเบียงคดและเจดีย์
บริวารทั้งแปด
- (3) พระวิหาร

ภาพลายเส้นที่ 2.2.7 แสดงระเบียบการวางผังอาคารในเขตพุทธาวาส ของวัดไชยวัฒนาราม จ.อยุธยา ประกอบด้วยปราสาทประธาน ล้อมรอบด้วยระเบียงคด มีเจดีย์บริวารทั้งแปดทิศ และมีพระวิหารอยู่ทางด้านทิศตะวันออก (ที่มา : สันติ เล็กสุขุม, ศิลปะอยุธยา หน้า 50.)



ภาพที่ 2.2.14 แสดงรูปแบบของปราสาทประธานและเจดีย์บริวาร วัดไชยวัฒนาราม จ.อยุธยา

อย่างไรก็ตามในยุคนี้ยังคงมีการสร้างเจดีย์แบบย่อมุม แต่เป็นเจดีย์รายขนาดเล็กประดับด้วยลวดลายปูนปั้น จึงมักเรียกกันว่า "เจดีย์ทรงเครื่อง" อันมีลักษณะสำคัญ คือ ประกอบไปด้วยฐานบัวลูกแก้วรองรับชุดฐานสิงห์สามชั้น และมีบัวกลุ่มรองรับองค์ระฆัง เหนือองค์ระฆังเป็นบัวกลุ่มเกาซ้อนลดหลั่นกันขึ้นไปตามปล้องไฉน ซึ่งลักษณะดังกล่าวจะเป็นแบบอย่างที่สำคัญให้แก่เจดีย์ย่อมุมที่สร้างขึ้นต่อมาในยุคต้นของสมัยรัตนโกสินทร์

พระอุโบสถในยุคปลายนี้มีความเปลี่ยนแปลงไปอย่างมาก แต่ในทางกลับกันพระวิหารกลับถูกลดความสำคัญลง บางวัดอาจไม่มีพระวิหารอยู่ด้วย เนื่องจากบ้านเมืองได้รับคตินิยมและอิทธิพลทางตะวันตก โดยเฉพาะในรัชสมัยของพระนารายณ์มหาราช ซึ่งจะเห็นได้จากหลักฐานที่ยังเหลืออยู่หลายแห่งในลพบุรี และอยุธยา ซึ่งส่งผลต่อรูปแบบในสมัยต่อมา

ที่จริงแล้วช่วงก่อนสมัยพระนารายณ์ฯ ลักษณะบางประการได้เปลี่ยนแปลงไปบ้างแล้ว เช่น ในสมัยพระเจ้าทรงธรรม ผนังด้านข้างของอาคาร เปลี่ยนจากการเจาะช่องลมเป็นช่องหน้าต่างต่างเล็ก ๆ เว้นระยะห่างกันมาก คันทวยที่ผนังด้านข้างสำหรับรับน้ำหนักของชายคามีขนาดเล็กลง ต่อมาในสมัยพระเจ้า

ปราสาททอง เสาภายในอาคารได้นำกลับมาใช้อีก แต่เปลี่ยนจากเสากลมหรือแปดเหลี่ยมมาเป็นเสาสี่เหลี่ยมย่อมุมไม้สิบสอง เป็นต้น

ลักษณะที่แสดงถึงเอกลักษณ์ของพระอุโบสถในสมัยอยุธยาตอนปลาย ได้แก่ ตัวอาคารตั้งอยู่บนฐานสิงห์หรือฐานปัทม์ที่แน่นอนโค้ง รูปทรงตัวอาคารขลุ่ยสอบขึ้นด้านบน หลังคาทั้งด้านหน้าและด้านหลังเชิดขึ้น ดูคล้ายกับเรือสำเภา ลวดลายที่ประดับตกแต่งตามส่วนต่าง ๆ จะมีความอ่อนช้อยและส่วนใหญ่เป็นลวดลายก้านขดช่อหางโต ตัวอย่างของพระอุโบสถในยุคนั้นนอกเหนือไปจากในอยุธยาแล้ว ยังมีอิทธิพลแพร่หลายออกไปตามที่ต่าง ๆ ในสมัยเดียวกัน เช่น พระอุโบสถวัดเขมาภิรตาราม อยุธยา พระอุโบสถเกาะแก้วสุทธาราม จ.เพชรบุรี



ภาพที่ 2.2.15 วัดเขมาภิรตาราม อยุธยา แสดงลักษณะสถาปัตยกรรมซึ่งได้รับอิทธิพลจากอยุธยา



ภาพที่ 2.2.16 พระอุโบสถ และพระวิหาร วัดเกาะแก้วสุทธาราม จ.เพชรบุรี แสดงลักษณะสถาปัตยกรรมซึ่งได้รับอิทธิพลจากอยุธยา เช่นกัน

2.3 ลักษณะทางสถาปัตยกรรมของพระเจดีย์ พระวิหารและพระอุโบสถ

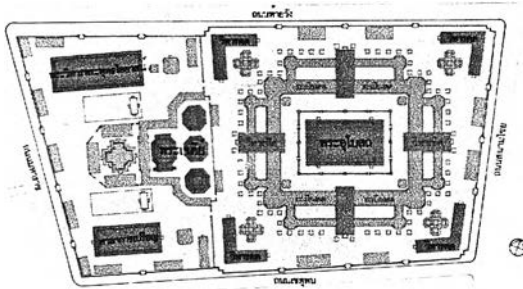
ในสมัยรัตนโกสินทร์ (ตั้งแต่รัชสมัยของรัชกาลที่ 1 ถึง รัชกาลที่ 4)

- รัชกาลที่ 1 – รัชกาลที่ 2

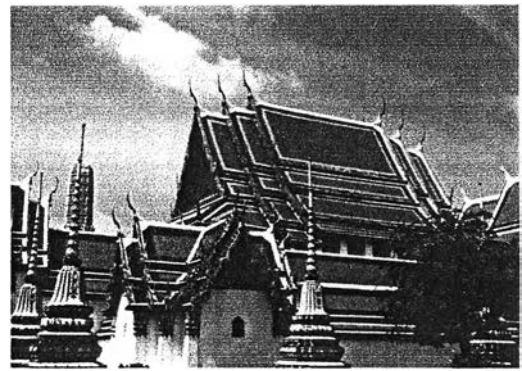
สมัยพระบาทสมเด็จพระพุทธยอดฟ้าจุฬาโลก รัชกาลที่ 1 ในรัชกาลนี้ เป็นระยะแห่งการเริ่มต้นของราชอาณาจักรใหม่และราชวงศ์ใหม่ การสร้างบ้านสร้างเมืองคงยึดถือระเบียบแบบแผนมาจากสมัยกรุงศรีอยุธยาเป็นส่วนใหญ่ อย่างไรก็ตาม ก็มีได้ลอกเลียนแบบเสียทั้งหมด แต่เป็นการนำมาปรับใช้ให้เหมาะสมกับสภาพบ้านเมืองในชวงนั้น

ในด้านารวางแผนผังอาคาร จะให้ความสำคัญกับพระอุโบสถมากที่สุดโดยถือเป็นอาคารประธานของวัด ซึ่งเน้นความสำคัญด้วยการสร้างพระระเบียงล้อมรอบ และเริ่มมีวิหารทิศเข้ามาประกอบ เช่น วัดพระเชตุพนวิมลมังคลาราม เป็นต้น ความสำคัญรองลงมาคือ พระวิหาร และพระเจดีย์ ตามลำดับ นอกจากนั้นพระอารามส่วนใหญ่ไม่ยึดหลักการว่าจะต้องหันหน้าไปทางทิศตะวันออกเสมอไปอย่างในอดีต แต่จะนิยมหันหน้าวัดไปทางเส้นทางสัญจรหลัก ไม่ว่าจะทางสัญจรทางบกหรือทางน้ำ ส่วนรูปแบบและองค์ประกอบของพระอุโบสถและพระวิหาร ตั้งแต่ หลังคาทรงจัลดชั้นซ้อนกัน 3 – 4 ชั้น รวยระกา ช่อฟ้า หางหงส์ หน้าบัน บัวหัว

เสา คันทวย ผนังภายนอก ชุ่มประดู – หน้าต่าง ที่นิยมทำเป็นชุ่มทรงบันแถลง และทรงปราสาท แต่ทั้งนี้ก็มีสิ่งต่างออกไปจากเดิม คือ ลักษณะของที่ว่างภายในอาคาร จากเดิมในสมัยกรุงศรีอยุธยา มีลักษณะแคบ มีด กด ทึบ และมีช่องเปิดน้อยมาก เพื่อให้มีความรู้สึกเลื่อมใสศรัทธาเมื่อประกอบพิธีกรรม เปลี่ยนเป็นการเน้น ความกว้าง โปร่งเบา และได้แสงสว่างจากหน้าต่างและประตูที่มีจำนวนมากขึ้น ประกอบกับขนาดที่ใหญ่ขึ้นด้วยเช่นกัน เห็นได้ชัดที่พระอุโบสถวัดพระศรีรัตนศาสดาราม พระอุโบสถวัดพระเชตุพนวิมลมังคลาราม พระอุโบสถวัดมหาธาตุและพระอุโบสถวัดชนะสงคราม เป็นต้น ส่วนพระเจดีย์ในสมัยนี้ส่วนใหญ่เป็นเจดีย์ย่อมุม มีทรวดทรงดูขลุ่ยและมีการประดับตกแต่งมากขึ้น ขนาดของเจดีย์ไม่ใหญ่เหมือนแต่ก่อน มักเป็นเพียงเจดีย์บริวารตั้งเรียงด้านข้างพระอุโบสถ หรือบางแห่งอยู่บริเวณสองข้างด้านหน้าพระอุโบสถ เช่น วัดชนะสงคราม เป็นต้น



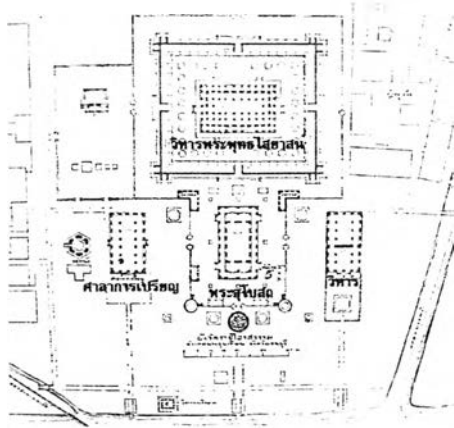
ภาพลายเส้นที่ 2.3.1 แสดงการจัดผังอาคาร ในเขตพุทธาวาส วัดพระเชตุพนวิมลมังคลาราม



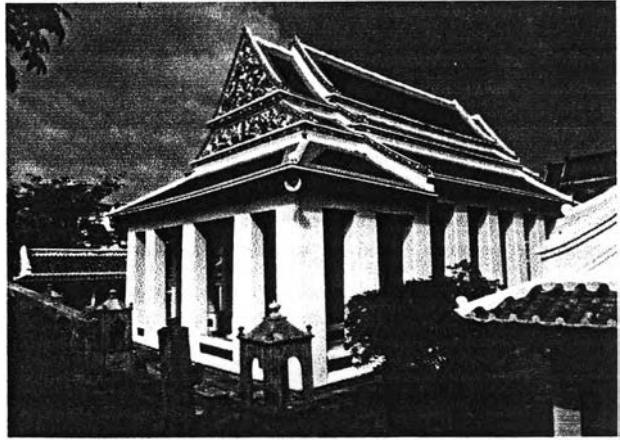
ภาพที่ 2.3.1 แสดงพระอุโบสถอันเป็นศูนย์กลาง ล้อมรอบด้วยพระระเบียง

ต่อมาในสมัยของพระบาทสมเด็จพระพุทธเลิศหล้านภาลัย รัชกาลที่ 2 ยังคงมีรูปแบบสถาปัตยกรรมที่สืบเนื่องมาจากสมัยรัชกาลที่ 1 แต่ในช่วงปลายรัชกาลเริ่มมีความเปลี่ยนแปลงบางอย่างเกิดขึ้นในส่วนของการวางผังอาคารโดยวางพระอุโบสถตั้งขวางแกนกับพระวิหารใหญ่ ทำให้พระอุโบสถและพระวิหารเสริมความสำคัญซึ่งกันและกัน ตัวอย่างแผนผังดังกล่าวปรากฏที่วัดราชโอรสาราม¹³ อีกประการหนึ่ง คือ เริ่มมีอิทธิพลของสถาปัตยกรรมจีนสอดแทรกเข้ามา นำไปสู่การเปลี่ยนแปลงทางรูปแบบสถาปัตยกรรมที่มีศิลปะจีนเข้ามาผสมผสาน ได้แก่ พระอุโบสถวัดอรุณราชวราราม พระอุโบสถและพระวิหารวัดราชโอรสาราม ได้มีการทำลวดลายและประดับตกแต่งด้วยกระเบื้องแบบจีน

¹³ หม่อมราชวงศ์ แฉ่งน้อย ศักดิ์ศรี, มรดกสถาปัตยกรรมกรุงรัตนโกสินทร์(กรุงเทพฯ: โรงพิมพ์กรุงเทพ (1984)), หน้า



ภาพลายเส้นที่ 2.3.2 แสดงการจัดผังอาคาร
ในเขตพุทธาวาส วัดราชโอรสาราม



ภาพที่ 2.3.2 แสดงรูปทรงและศิลปะการตกแต่งพระอุโบสถ
วัดราชโอรสาราม

● รัชกาลที่ 3

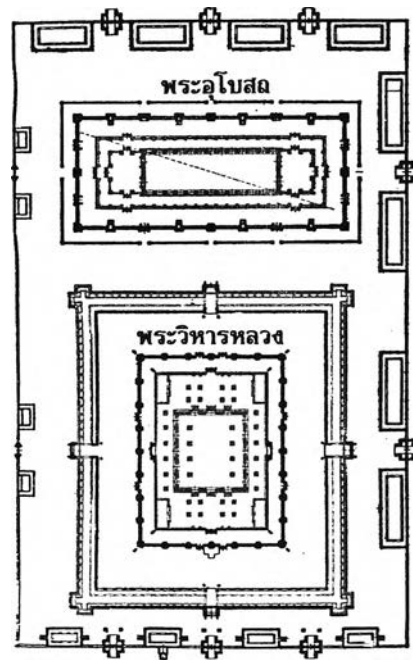
งานสถาปัตยกรรมในรัชสมัยของพระบาทสมเด็จพระนั่งเกล้าเจ้าอยู่หัว ส่วนใหญ่มีลักษณะที่สืบเนื่องมาจากปลายสมัยของรัชกาลที่ 2 ในสมัยนี้มีเศรษฐกิจดี อันเนื่องมาจากการค้าสำเภากับประเทศจีน จึงมีกำลังทรัพย์เพียงพอที่จะทำการสร้างและบูรณะพระราชนิเวศน์และพระอารามต่างๆ เป็นจำนวนมากทั้งในเขตพระนครและปริมณฑล ทั้งนี้พระอารามต่างมีทั้งแบบไทยประเพณีและแบบที่ได้รับอิทธิพลศิลปะจีน เหตุผลที่เป็นเช่นนี้อาจมาจากพระราชนิยมส่วนพระองค์ เพราะพระองค์ทรงชำนาญงานช่างถือเป็นเอกอัครศิลปิน และประกอบกับการที่จะสร้างและบูรณะวัดมากมายขนาดนั้น ลำพังช่างไทยคงไม่มีจำนวนมากพอและไม่สามารถดำเนินการให้เสร็จทันในรัชสมัยของพระองค์ได้ จึงจำเป็นต้องให้ช่างจีนเข้ามาช่วยและให้ทำตามแบบที่ถนัด¹⁴ จนมีคำกล่าวที่ว่า "ช่างไทยเก่งงานไม้ ช่างจีนเก่งงานปูน"

ในสมัยรัชกาลที่ 3 นี้ถือว่าเป็นจุดเปลี่ยนของงานสถาปัตยกรรมไทยในช่วงนั้น เนื่องจากการวางแผนผัง รูปแบบ ตลอดจนการประดับตกแต่ง ได้ผ่านการสร้างสรรค์ขึ้นใหม่แบบที่ไม่เคยมีมาก่อนในอดีต ส่วนที่เห็นได้ชัดเจนที่สุดคงเป็นรูปแบบการวางแผนผัง ซึ่งอาจสรุปได้ดังนี้¹⁵

- 1) เน้นพระอุโบสถหรือพระวิหารเป็นหลักของวัดเหมือนเดิม พระอารามบางแห่งไม่นิยมสร้างพระระเบียงล้อมรอบเหมือนรัชกาลก่อน แต่สร้างในลักษณะของศาลารายบนกำแพงแก้ว
- 2) นิยมการใช้ความสมดุลของผังบริเวณโดยอาศัยมุมมองจากหน้าวัดเป็นหลักมากกว่าใช้แนวแกนใหญ่เป็นหลักเหมือนสมัยกรุงศรีอยุธยา
- 3) พระอุโบสถตั้งขวางกับพระวิหารตามแบบวัดราชโอรสารามได้มาปรากฏในพระอารามที่สร้างขึ้นใหม่หลายแห่ง เช่น วัดสุทัศน์เทพวราราม วัดสระเกศ และวัดราชนันทดา เป็นต้น

¹⁴ สัมภาษณ์ อาจารย์ ประเวศ ลิ้มปรีงษ์, 20 สิงหาคม 2547.

¹⁵ หม่อมราชวงศ์ แนน้อย ศักดิ์ศรี, มรดกสถาปัตยกรรมกรุงรัตนโกสินทร์(กรุงเทพฯ: โรงพิมพ์กรุงเทพ (1984)), หน้า



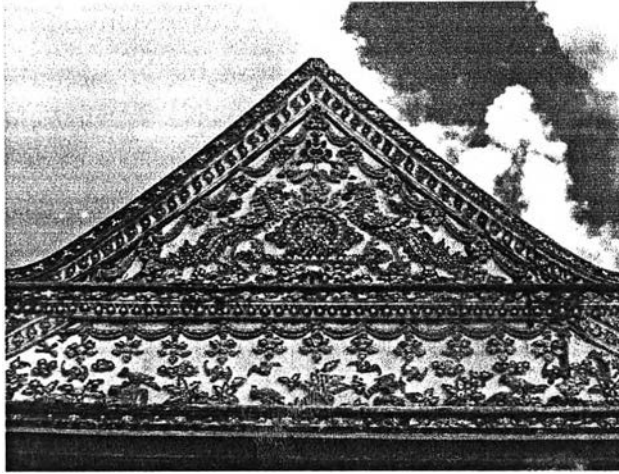
ภาพลายเส้นที่ 2.3.3 แสดงการจัดผังอาคาร ในเขตพุทธาวาส วัดสุทัศน์เทพวราราม
(ที่มา : นารถ โพรประสาธ, สถาปัตยกรรมในประเทศไทย)

4) ส่วนใหญ่นิยมสร้างพระอุโบสถและพระวิหารมีขนาดเท่ากัน วางขนานกัน และมักจะมีพระเจดีย์ประกอบ 1 องค์ ทางด้านหน้าหรือด้านหลังในแนวแกนกึ่งกลางของทั้ง 2 อาคาร เพื่อเน้นจุดเด่นหรือจุดรวมของอาคารทั้งหมดเข้าด้วยกัน

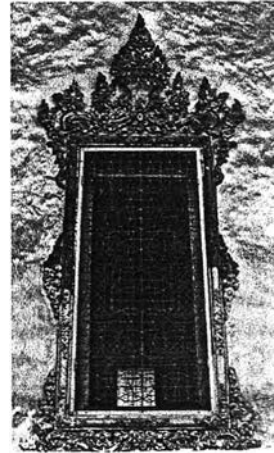
5) นิยมสร้างพระปรางค์ที่มีมุมกำแพงแก้วทั้ง 4 มุม หรือ 2 มุมด้านหน้าเพื่อเน้นกลุ่มอาคารพระอุโบสถและพระวิหาร และนิยมสร้างพระเจดีย์ย่อมุมไม้สิบสองที่ด้านหน้าของโบสถ์หรือวิหาร ซึ่งผิดกับสมัยอยุธยาที่ไม่นิยมสร้างเจดีย์ขวางหน้าวัด

ในเรื่องของรูปแบบสถาปัตยกรรมของพระเจดีย์ ยังคงใช้รูปแบบที่สืบเนื่องมาจากรัชกาลก่อน คือเจดีย์เหลี่ยมย่อมุมไม้สิบสอง แต่เปลี่ยนวัสดุตกแต่งภายนอกเป็นกระเบื้องเคลือบ ส่วนพระอุโบสถและพระวิหารมีทั้งแบบที่เป็นไทยประเพณีและแบบที่ได้รับอิทธิพลศิลปะจีน อย่างไรก็ตามได้ลดรูปแบบให้มีความเรียบง่ายมากกว่าเดิม กล่าวคือ ลักษณะบัวฐานมีระดับเตี้ยกว่าเดิม เสาลอยซึ่งตั้งรับชายคาโดยรอบเป็นเสาสี่เหลี่ยมไม่มีบัวหัวเสา หลังคาเป็นแบบจั่วมีลักษณะที่เรียกว่าหน้าจูดหรือ “กระเท่เซ”¹⁶ คือ ไม่มีฝ้าไขรา หน้าบันตกแต่งเป็นลวดลายและประดับด้วยกระเบื้องของเศษถ้วยชามแบบจีน ชุ่มประตูและชุ่มหน้าต่างมีลักษณะที่สร้างสรรคขึ้นใหม่เป็นปูนปั้นผูกลวดลายขึ้นจากใบไม้ดอกไม้ เรียกว่า เป็นชุ่มแบบเทศ

¹⁶ กรมศิลปากร, วัฒนธรรมการพุทธสถานไทย(กรุงเทพฯ: อมรินทร์ พริ้นติ้ง กรุ๊ป, 2533), หน้า 109.



ภาพที่ 2.3.3 การประดับตกแต่งหน้าบัน ด้วยกระเบื้อง ซึ่งลวดลายในศิลปะจีน พระอุโบสถ วัดเทพธิดา

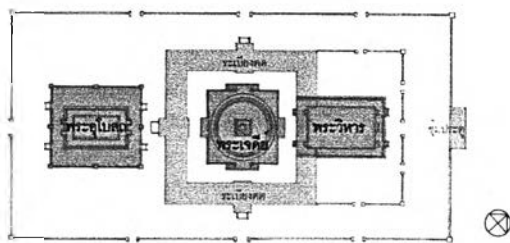


ภาพที่ 2.3.4 ชุ่มหน้าต่างแบบเทศ เป็น การผูกกลวดลายจากพฤกษชาติ วัดเทพธิดา

● รัชกาลที่ 4

ศิลปะสถาปัตยกรรมในรัชสมัยของพระบาทสมเด็จพระจอมเกล้าเจ้าอยู่หัว ได้มีการปรับเปลี่ยนอีกครั้งหนึ่ง ส่งผลให้รูปแบบสถาปัตยกรรมมีความหลากหลายมากกว่าในสมัยรัชกาลที่ 3 ทั้งนี้เนื่องจากการผสมผสานระหว่างสามวัฒนธรรมเข้าด้วยกัน นั่นคือ แบบไทยประเพณี แบบอิทธิพลศิลปะจีนที่สืบเนื่องมาตั้งแต่รัชกาลก่อน และศิลปะแบบตะวันตกอันเกิดจากการขยายอิทธิพลมาสู่ประเทศไทย ด้านสายงานช่างหลวงที่ปฏิบัติงานก็ยังคงสืบทอดวิชาความรู้กันต่อไป

อย่างไรก็ตามเนื่องด้วยพระบาทสมเด็จพระจอมเกล้าเจ้าอยู่หัว พระองค์ทรงศึกษาในพุทธศาสนาอย่างดั่งแท้ รูปแบบการวางแผนผังในเขตพุทธาวาสในสมัยนี้จึงมีลักษณะที่ค่อนข้างชัดเจน ดังนี้ วางผังของพระอุโบสถ พระเจดีย์ และพระวิหาร อยู่ในแนวแกนเดียวกัน ส่วนใหญ่จะให้พระเจดีย์อยู่ตรงกลางและมีพระระเบียงล้อมรอบ เช่น วัดมกุฏกษัตริยาราม วัดโสมนัสวรวิหาร เป็นต้น รูปแบบนี้เป็นการย้อนกลับไปใช้แนวความคิดแบบสมัยอยุธยา นอกจากนี้ยังนิยมสร้างพระอุโบสถ พระเจดีย์ และพระวิหาร ตั้งร่วมกันอยู่บนฐานไพทีซึ่งยกฐานสูง เช่น วัดราชประดิษฐ์สถิตมหาสีมาราม

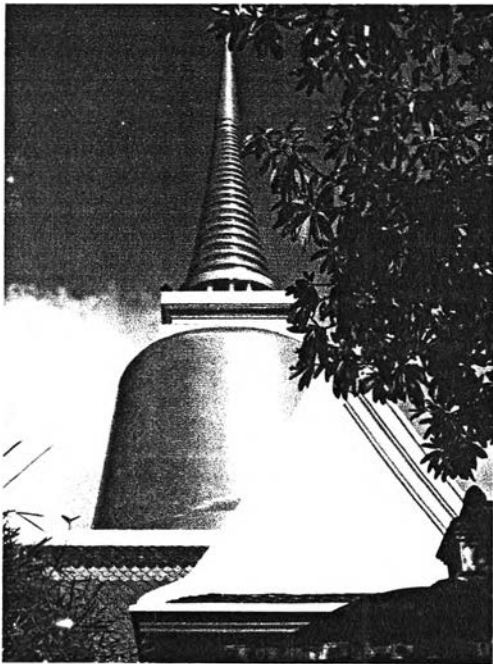


ภาพลายเส้นที่ 2.3.4 แสดงการจัดผังอาคาร ในเขตพุทธาวาส วัดโสมนัสวรวิหาร

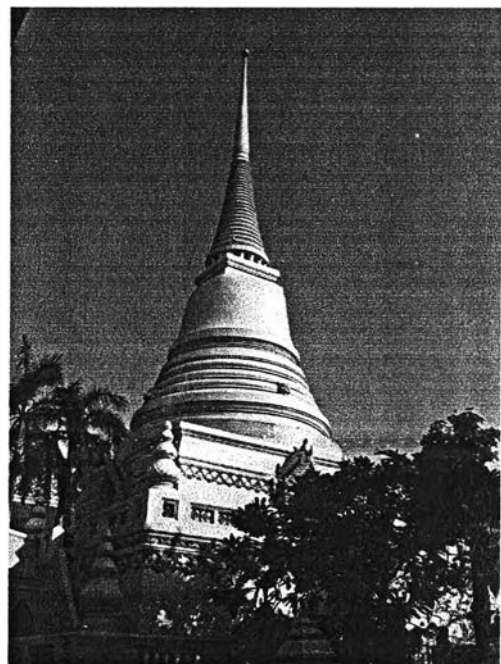


ภาพที่ 2.3.5 ทศนิยมภาพ วัดโสมนัสวรวิหาร

รูปแบบสถาปัตยกรรมของพระเจดีย์ซึ่งกลับมามีความสำคัญอีกครั้ง นั่นคือพระเจดีย์เป็นทรงกลมหรือที่เรียกว่าพระเจดีย์ทรงลังกา เป็นการนำแบบมาจากสุโขทัย และอยุธยาในยุคหนึ่ง แต่ทั้งนี้ได้ปรับเปลี่ยนรูปแบบให้ส่วนของครีษมายันสูงขึ้น ชั้นบัลลังก์มีขนาดกว้างขึ้นตั้งเสาดารับส่วนยอดเจดีย์ อีกทั้งวัดดุคตแต่งผิว บางแห่งใช้กระเบื้องหินอ่อนเพื่อความคงทนและสวยงาม ต่อมาพระเจดีย์แบบนี้นิยมมากขึ้นตามลำดับ เห็นได้ที่ วัดราชประดิษฐ์สถิตมหาสีมาราม วัดประยูรวงศาวาส วัดปฐมวณาราม วัดมกุฏกษัตริยาราม และวัดโสมนัส เป็นต้น ส่วนรูปแบบของพระอุโบสถและพระวิหาร ยังคงมี 2 แบบ คือ แบบไทยประเพณี และแบบที่ได้รับอิทธิพลจากศิลปะจีนตามสมัยรัชกาลที่ 3 อย่างไรก็ตาม รูปแบบได้พัฒนาไปจนกลายเป็นลักษณะเฉพาะตัวของยุคนี้ ส่วนที่ต่างออกไปจากเดิม ได้แก่ หน้าจั่วที่เป็นหน้าจั่ว หรือแบบกระเท่เซียงคงให้อยู่แต่รอยระกาทำเป็นปูนปั้นมีลักษณะเป็นรูปนาคเลื้อยแบบนาคสะดุ้ง ประดับลวดลายด้วยกระเบื้องสำริด มิได้นำมาจากเศษกระเบื้องเหมือนอย่างในสมัยรัชกาลที่ 3 เนื่องจากในรัชกาลที่ 4 นี้ ได้เริ่มมีพระราชลัญจกรประจำองค์พระมหากษัตริย์เกิดขึ้น ส่งผลให้ที่หน้าบันประดิษฐ์ลวดลายเป็นรูปพระราชลัญจกร เสาได้เปลี่ยนจากเสาสี่เหลี่ยมเป็นเสากลมประกอบด้วยบัวหัวเสา บางแห่งทำเป็นลวดลายใบผักกาดแบบตะวันตก บางแห่งใช้เพียงรูปทรงเรียบเกลี้ยงไม่ตกแต่ง เช่น พระอุโบสถและพระวิหารวัดโสมนัสวิหาร และวัดมกุฏกษัตริยาราม เป็นต้น ฉะนั้นพระอุโบสถและพระวิหารนิยมตกแต่งด้วยหินอ่อนสีเทา ชุ่มประตู่และชุ่มหน้าต่างยังคงผูกมัดลวดลายแบบเทศแต่จะมีลักษณะที่ ซับซ้อนกว่าในรัชกาลก่อน



ภาพที่ 2.3.6 พระเจดีย์ประธาน วัดโสมนัสวิหาร ซึ่งเป็นการนำรูปแบบพระเจดีย์ทรงลังกากลับมาใช้อีกครั้ง



ภาพที่ 2.3.7 พระเจดีย์ทรงกลมหรือทรงลังกา วัดปฐมวณาราม