

### บทที่ 3 ประวัติความเป็นมาของก่องปู่จา

ก่อง มีความหมายเท่ากับ กลอง เนื่องด้วยคำว่า กลอง ภาษาพูดไทยถิ่นเหนือคำเมือง เวลาออกเสียงจะไม่ออกคำควบกล้ำ ส่วนคำว่า ปู่จา เป็นการออกสำเนียงภาษาถิ่นคำเมืองมาจากภาษาเขียนว่า บูชา หรือ ปูชา อย่างเช่น บูชาเทียน ออกเสียงเป็น ปู่จาเตียน ปู่จาเตียน ปู่จาเตียน แต่ในจังหวัดลำปางได้กำหนด ชื่อกลองบูชา หรือปูชา นั้นเป็น ก่องปู่จา ตามชื่อที่พบเห็นในการประชาสัมพันธ์ งานประเพณีของจังหวัดลำปาง ช่วงเดือนเมษายนของทุกปี ว่างานมหรหรรรมก่องปู่จา จังหวัดลำปาง

ศักดิ์ รัตนชัย กล่าวว่า “ก่องปู่จา เป็นภาษาไทยถิ่นเหนือคำเมือง มาจากภาษาเขียนว่า กลองบูชา กลองบูชา โดยพยัญชนะนำคำว่า บูชามาจากคำศัพท์บาลี ซึ่งอักษรธรรมเขียนในรูป บ ไบไม้ ออกเสียงพยัญชนะ ป ปลา ทุกวันนี้ภาษาคำเมืองของชาวเหนือ ยังคงเรียกบุหรี ว่า บูรี หรือ ปูลี ( ศักดิ์ รัตนชัย, สัมภาษณ์, 5 พฤศจิกายน 2545)

ประวัติความเป็นมาของก่องปู่จานั้น สามารถอธิบายได้เป็น 2 หัวข้อใหญ่ ได้แก่ ประวัติความเป็นมาของก่องปู่จา และพัฒนาการของก่องปู่จา

#### 1. ประวัติเป็นมาความของก่องปู่จา

พระเทพมงคลมุนี ที่ปรึกษาเจ้าคณะจังหวัดลำปาง (อดีตเจ้าคณะจังหวัดลำปาง)ได้กล่าวถึง ก่องปู่จา ในรายการนันทถอยหลัง ของโทรทัศน์สีกองทัพบกช่อง 5 ออกอากาศเมื่อวันที่ 8 พฤษภาคม 2547 ว่า “ก่องปู่จามันเป็นก่องประจำวัด โดยปกติคนโบราณ จะเรียกว่า ก่องหลวง เพราะว่ามันใหญ่ เขาเรียกว่าหลวง ทีนี้ก่องหลวงเป็นตีประจำวัด ตะกอนดนตรี อะหยังต่างๆ ตีอย่างสมัยใหม่ บ่มี เวลาถึงงาน จะฟังเทศน์ ทำบุญอะหยังต่างๆ ในวัด ก็ใ้ก่องนี้เป็นเครื่องดนตรี และเมื่อสงครามโลกก่องปู่จาเป็นห้ามตี เพราะในสมัยสงครามโลก เวลาตีเครื่องบินมา เวลาเกิดเหตุร้าย เป็นจะมีโรงไฟฟ้าออกหวูดสัญญาณ หรือจะเคาะอะหยังต่างๆ เป็นสัญญาณอันตราย เวลาเสียงสัญญาณนี้มาจะต้องเข้าหลุม เพราะฉะนั้นก่องนี้เป็นสิ่งหึงดบ่าที่อดี ถ้าตีแล้วมันจะทำหือคนตกใจ อาจจะมีภัยทางอากาศจะมา กะเลยได้ดังตี ตั้งแต่ พศ. ๒๔๘๐มาตีตั้งดี มันเข้าๆ จะหายไปตีอ้น้อยๆ” (พระเทพมงคลมุนี)

พระครูหล้า วิจิตรจิตโต เจ้าอาวาสวัดป่าตันกุ่มเมือง อำเภอเมือง กล่าวถึงก่องปู่จาว่า “...อายุของก่องปู่จານี้บ่าต่ำกว่า 100 ปี อย่างของวัดนี้สร้างเมื่อประมาณ 2430 ไปเอาไม้สักจากดอยขุนตาล อำเภอห้างฉัตร ซึ่งหน้าก่องด้วยหนังงัว จะตีในวันโกน วันพระหรือต้องการฮ้องจาวบ้านมาประชุมก็ตีอื่ก่องปู่จาเป็นสัญญาณ...” (พระครูหล้า วิจิตรจิตโต, สัมภาษณ์, 25 กุมภาพันธ์ 2549)

คำ กาไวย์ ศิลปินแห่งชาติ กล่าวถึง ก่องปู้จา ว่า “ก่องปู้จานั้นชื่อจริงตามคำบอกเล่าของพ่อครู ประมาณ 100 กว่าปี ท่านว่า ก่องปู้จา ชื่อจริงเป็นนั้น เป็นก่อง นั้นตะเภารี เวลาตี คือ 1 ทุ่ม ในวันขึ้น 7 ค่ำ , 8 ค่ำ , 14 ค่ำ ตีอยู่ที่วัดบอกชื่อว่า วันพรุ่งนี้จะเป็นวันพระ” (คำกาไวย์, สัมภาษณ์, 3 มกราคม 2546)

ศักดิ์ รัตนชัย กล่าวถึง ก่องปู้จา ว่า “ก่องปู้จา กลองบูชา หรือกลองปู้จา มีความหมายตรงกันทั้งภาษาชาวเหนือและชาวภาคกลาง หมายถึง กลองที่มีลักษณะศักดิ์สิทธิ์เพื่อการเทิดทูนบูชา และก่องปู้จา คือ กลองหลวงที่ใช้ในฝ่ายศาสนจักรคู่พิธีกรรมของวัดมีลักษณะติดตั้งถาวรอยู่กับที่ บางวัดสร้างหอกลองหลวงบางวัดก็รวมหอกลองกับหอคัมภีร์”(ศักดิ์ รัตนชัย, สัมภาษณ์, 5 พฤศจิกายน 2545)

ณรงค์ สมิทธิธรรมกล่าวไว้ในการบรรยาย ค่าย ร้อยตำบลด คนตีก่องปู้จา 12 มีนาคม 2547 มีใจความว่า “ หลังพ.ศ. 2500 ไม่กี่ปี สภาพสังคมและเศรษฐกิจ ของบ้านเมืองเริ่มเปลี่ยนไป ความบันเทิงจากโลกใหม่ได้ไหลบ่าเข้าท่วมบ้านเมือง โดยไม่เว้นแม้กระทั่งวัดวาอาราม จึงเป็นยุคที่เสียงก่องปู้จาเริ่มแผ่วจางลง ช่วงนี้เจ้าศรัทธาบางรายเริ่มเอาหระฆังเข้ามาเป็นรหัสสัญญาณแจ้งข่าว พลอยให้กลองซึ่งบางครั้งอยู่ตามศาลามีที่อยู่ใหม่คือใต้ถุนหรือชั้นล่างของหระฆัง ซึ่งมีที่ทางดูจะคับแคบไม่เหมาะต่อการวาดลวดลายในการบรรเลงเสียงกลองบางแห่ง ซ้องและสว่าต้อออกมาเล่นด้านนอกหอการสื่อสารระหว่างนักดนตรีจึงไม่สะดวกเหมือนครั้งที่ประสมวงกันที่ศาลาบาตร หรือโรงกลองเก่า บทบาทของกลองเริ่มน้อยลงใกล้ พ.ศ. 2530 จึงได้มีประกาศจากเจ้าคณะจังหวัดลำปางให้วัดในจังหวัดลำปางตีก่องปู้จาตามประเพณีในเทศกาลเข้าพรรษา รอบบ้านผู้เขียนขณะนั้นได้ยินเสียงกลองเหลืออยู่ที่วัดนางเหลียวและวัดดอกพร้าวเท่านั้น หรือเรามัวเพลินกับเสียงดนตรียั่วกิเลส จนไม่ได้ยินเสียงศักดิ์สิทธิ์ และเสียงแห่งความเป็นมงคลจากฆ้องกลองไปหมดสิ้น ยุคนี้การสืบทอดวัฒนธรรมกลองปู้จาประสบปัญหาหลายด้าน อาทิ เจ้าอาวาสใหม่ที่เข้ามาแทนเจ้าอาวาสคนเดิมนั้น บางรูปมาจากท้องถิ่นที่ห่างไกลกับเสียงก่องปู้จา เจ้าอาวาสบางรูปก็มาจากวัฒนธรรมสมัยใหม่แถมยังพึ่งบวชได้ไม่กี่พรรษา และมีกลองวัยสูงอายุจากโลกเก่าเริ่มร่วงโรยไปตามกาลเวลา...การตีก่องปู้จาในจังหวัดชัยหรือสุพรรณ ที่ศรัทธาชาวบ้านเกิดความปิติจากการได้รับรสพระธรรม ซึ่งเป็นการแผ่บุญไปพร้อมกับปาวประกาศให้เทวดายักษ์ มนุษย์โลก และบรรดาสรรพสัตว์ทั้งหลายได้โมทนาสาธุไปด้วย” (ณรงค์ สมิทธิธรรม, สัมภาษณ์, 12 มีนาคม 2547)

ประเสริฐ สมมุง กล่าวถึงก่องปู้จาว่า “ ก่องปู้จาหันตั้งแต่สมัยป้อ(พ่อ)เป็นละอ่อน เป็นเอาไว้ตีสักการะบูชา ถ้าตีก่อนวันศีลเป็นว่าตีปู้จา แต่ถ้าตีจังหวัดเวย(เร็ว)เป็นว่าก่องสะบัดจัย หรือว่าก่องจัย” (ประเสริฐ สมมุง, สัมภาษณ์, 30 พฤศจิกายน 2547)

ธิดิ แก้วธรรมใจ กล่าวถึงก่องปู่จ๋าว่า "...ก่องปู่จ๋ามันมีมาเมินแล้ว ตั้งแต่ป้อ(พ่อ) น้อยๆ ปู่ัน อย่างแก่นของวัดต้นธงนี้ เป็นสร้างมาตั้งแต่สมัยพระเจ้าจันทะ...มันตั้งมีมาสมัยใด มาแล้ว เอาไว้ตีต่อนเข้าพรรษา วันโกน วันพระ และงานตานก้วยสลากพ่อง " (ธิดิ แก้วธรรมใจ, สัมภาษณ์, 20 กุมภาพันธ์ 2549)

แสน พู่คำ กล่าวถึงก่องปู่จ๋าว่า "จะอู้ว่าก่องปู่จ๋านี้อายุเต้าได้นั้น ก็อู้ยาก เพราะ ป้อหันมาตั้งแต่เด็กๆ แต่ถ้าถามความเห็นก็ว่าบ่าต่ำกว่า 100 ปี หรืออาจนีกกว่านั้น เกิดมาคนเฒ่าคนแก่เป็นกะหันมันอยู่คู่กับวัดเมินแล้ว..."(แสน พู่คำ, สัมภาษณ์, 30 พฤศจิกายน 2548)

บุญส่ง สิริฤทธิจันทร์ กล่าวถึงก่องปู่จ๋าว่า "ก่องปู่จ๋าเป็นก่องตั้งอยู่กับวัด การตั้งก่องปู่จ๋า เป็นการตั้งเพื่อเป็นพุทธานุชาในวันศีลวันพระ ถ้าตั้งก่อนวันศีลเป็นว่า ตั้งจังหวะ พุทธานุชา ถ้าตั้งในวันศีลตอนเป็นเทศน์ธรรมจบ เป็นว่าตั้งจังหวะสุดธรรม ลงธรรม เลิกวัด..." (บุญส่ง สิริฤทธิจันทร์, สัมภาษณ์, 30 พฤศจิกายน 2545)

ประกิจ ชุมสิทธิ์ กล่าวถึง ก่องปู่จ๋าว่า "ก่องปู่จ๋าเป็นก่องตั้งอยู่กับวัด ก่องปู่จ๋า เป็นสิ่งตั้งหื้อสัญญาณในการทำบุญ แต่ละครั้ง บ่าว่าจะเป็นประเพณีต่างๆ หรือตั้งเป็นสัญญาณ หื้อศรัทธาเจ้าบ้านอู้ว่าวันพูกเป็นวันศีลวันพระ จะได้เตรียมตัวไปฮ่วมทำบุญ " (ประกิจ ชุมสิทธิ์, สัมภาษณ์, 29 พฤศจิกายน 2548)

วิชุนกรณ์ ใจดี กล่าวถึงก่องปู่จ๋าว่า"ก่องปู่จ๋าเป็นก่องประจำวัด มาเมิน(นาน) แล้ว ตั้งเป็นอาณัติสัญญาณในหมู่บ้าน บอกนัดหมายประชุม แจ้งเหตุด่วนเหตุร้าย ตั้งบอก กล่าววว่าวันพูกวันศีลวันพระ ตั้งปู่จ๋าธรรมในวันศีล อ้องว่า จังหะจัย หรือจะเป็นการตั้งเพื่อความ บันเทิงในงาน ตานก้วยสลาก งานกลืน ผ้าป่า คริวตานเข้าวัด... " (วิชุนกรณ์ ใจดี, สัมภาษณ์, 15 เมษายน 2548)

ภานุพันธ์ กายสิทธิ์ กล่าวถึงอายุของก่องปู่จ๋าว่า "ก่องปู่จ๋าตั้งเกยช่อมมานี้ อายุ บ่าต่ำ 100 หนา เกยหัน(เห็น)ในก่องนั้นเขียนไว้ว่า 2434 รุ่้นั้น อู้ยนั้นเป็นว่าอายุ 90 เป็น กะหันแล้วหนา แต่ตั้งเป็นเขียนไว้หันช่อมเมื่อปี 2535 มันได้ 100 กว่าปี ต่อนตั้งเป็นเอามาหุ่มนี้ หนา" ( ภานุพันธ์ กายสิทธิ์, สัมภาษณ์, 22 กุมภาพันธ์ 2549)

ยุคหอคำนครลำปางสร้างตำนานวัดศรีล้อม และสร้างเจดีย์วัดป่าต้นกุ่มเมือง มีบททำนายนาคตตำแห่งวัดสะตือเมืองขยายแผ่ความเจริญรุ่งเรืองของนครหอคำคุณปริมณฑล เวียงชัย ถึงพระธาตุลำปางหลวง ยุคนี้นี้มีการสร้างกลองบูชา คู่ตำแห่งวัดนาคตตำนาน สะตือเมือง ที่มีตำนานว่าเป็นกลองที่มียันต์คาถา ในลูกน้ำเต้าที่แขวนช่อนอยู่ในเรือนกลอง เมื่อมีการตีกลองบูชาเมื่อไร เสียงกลองจะช่วยสาธยายมนต์ กังวานไปถึงดอยขุนตาล นับเป็นกลอง คู่ตำนานยุคกษัตริย์ประเทศราชฝ่ายเหนือ (ศักดิ์ รัตนชัย, 2547:77)

ก่องปู้จา เป็นชื่อคำเมืองของคนภาคพื้นลานนาใช้เรียกกลองประเภทหนึ่ง ซึ่งประจำอยู่ในวัดอันเป็นสถาบันศาสนาพุทธ "ก่องปู้จา" ตั้งชื่อตามลักษณะกิจกรรมการตีกลอง คือตีเนื่องจาก วันสำคัญสำหรับชาวพุทธตี เพื่อเป็นพุทธบูชา แสดงการบอกกล่าว ป่าวประกาศ สัญญาณให้ทราบว่าเป็นวันสำคัญเหตุการณ์สำคัญเป็นสื่อกลางความหมาย เสียงกลองนี้ต้องตั้งมาจากวัด เสมือนเสียงปลุกให้พุทธศาสนิกชนตื่นเตรียมกาย วาจา ใจ เตรียมความพร้อม เจตนา แน่นแนวทำบุญปฏิบัติธรรม ณ วัด ทุกคนจะหยุดกระทำบาป เว้นประกอบอาชีพมุ่งสู่วัดเป็นประเพณีอันดีงาม ของชาวลานนาตั้งแต่อดีต (พระครูประพัฒน์ปัญญากร, ม.ป.ท. : 3)

พจนานุกรมล้านนา ฉบับแม่ฟ้าหลวง พ.ศ.2547 ได้ให้ความหมายของกลองปู้จาไว้ว่า "กลองปู้จา น๑. กลองขนาดใหญ่หน้าตัดประมาณ ๑ เมตร ยาวประมาณ ๒.๕๐ เมตร มีกลองขนาดย่อม คือ กลองลูกตีอบ อีก ๓ ใบ ประกอบอยู่ด้านข้าง ในการตีทำนองทั่วไปจังหวะช้า และทำนองสะบัดชัชจะมีฉาบใหญ่และฆ้องโหม่งประกอบ ถ้าตีทำนองล่องน่าน จังหวะเร็ว จะมีฉาบใหญ่และฆ้องชุด กลองนี้จะตีในวันโกน วันพระ เพื่อพุทธบูชา และเพื่อเตือนชาวบ้านให้สำรวมอยู่ในคลองธรรม น๒. กลองแบบเดียวกับ น๑. แต่ใช้ไม้สะเอะ คือไม้ทาบเป็นเครื่องตีประกอบจังหวะร่วมกับไม้กลอง ใช้ตีในงานบุญของวัดเช่นงานบุญสลากภัตต์ เป็นต้น" (อุดม รุ่งเรืองศรี, 2547 : 18)

กลองปู้จา ในสมัยก่อนเป็นกลองประจำเมือง เนื่องจากกลองชนิดนี้ใช้ตีบอกเหตุ และบอกข่าวต่าง ๆ จึงทำให้ชาวบ้านมีความรู้สึกสบายใจ บ้านเมืองสงบสุขบางครั้งจึงเรียกกลองชนิดนี้ว่า "กลองอุ่นเมือง" ซึ่งมีชื่อเรียกตามลักษณะที่เป็นมงคลได้หลายชื่อ เช่น นันทภรี เดชภรี ชัยยะภรี และมังคละภรี เป็นต้น (รณชิต แม้นมาลัย, 2536 : 54)

กลองปู้จาหรือ กลองบูชา เป็นกลองที่สร้างขึ้นสำหรับถวายวัดเพื่อเป็นพุทธบูชา ตามความเชื่อที่ว่าเสียงกลองจะดังไปถึงสวรรค์ชั้นฟ้า เพื่อให้บรรดาเหล่าเทพดาทั้งหลายเป็นสักขีพยานในการทำบุญทุกๆ ครั้ง ดังนั้นกลองปู้จาจึงมีประจำอยู่ในวัดต่างๆ โดยจะมีการติดตั้งไว้ในหอกลองแทบจะไม่มีการเคลื่อนย้ายใดๆ (วิลักษณ์ ศรีป่าซาง, 2542 : 70)

จากการศึกษาถึงประวัติความเป็นมาของก่องปู้จาดังกล่าวสามารถสรุปได้เป็น 3 ประเด็น ดังนี้

ประเด็นที่หนึ่ง คำว่า ก่องปู้จา เป็นสำเนียงภาษาพูดไทยถิ่นเหนือคำเมืองของชาวลำปาง บางท้องถิ่นว่า ปู้จา ปู้จา ก็มี ส่วนคำว่า กลองปู้จา หรือกลองบูชา เป็นภาษาเขียน

ประเด็นที่สอง ความเป็นมาของก่องปู่จานั้น เชื่อว่าเป็นก่องที่มีบทบาทหน้าที่หนึ่งคู่กับพิธีกรรมทางพระพุทธศาสนาของวัดในเขตภาคเหนือตอนบนมาช้านาน และยังมีบทบาทหน้าที่อื่นๆ ในชุมชน เช่น ดีเพื่อเป็นอาณัติสัญญาณ นัดหมายการประชุม แจ้งเหตุด่วนเหตุร้าย เป็นต้น

ประเด็นที่สามชื่อก่องที่มีหลากหลายชื่อ ได้แก่ ก่องหลวง ก่องนันทนารี ก่องเดชนารีชัยนารี และมังคลนารี สามารถอธิบายรายละเอียดเพิ่มเติมได้ดังนี้

กรณีชื่อของก่องปู่จา ดังพระเทพมงคลมุนี กล่าวไว้ว่า เป็นก่องหลวงนั้นข้อสังเกตในที่นี้ ก่องหลวงดังกล่าวมิได้หมายถึง ก่อง(กอลง)หลวงของชาวจังหวัดลำพูน แต่หมายถึงขนาดของก่องที่มีความใหญ่ และมีได้หมายถึงก่องที่ใช้ในวัฒนธรรมหลวงแต่อย่างใด เนื่องจากก่องปู่จาเป็นก่องที่ใช้ในพิธีกรรมทางพระพุทธศาสนาของวิถีชีวิตชาวบ้านมาช้านาน

พจนานุกรมล้านนา - ไทย ฉบับแม่ฟ้าหลวง ได้กล่าวถึงความหมายของคำว่า หลวงว่า “ หลวง ว.ยิ่งใหญ่, ทรงอำนาจ ดูประกอบที่ไหย่ ว.โต, สำคัญกว่า, เต็มที่ ทั่วไปเขียนไหย่ และไทยกรุงเทพฯ เขียน ไหญ่”(อุดม รุ่งเรืองศรี, 2547 : 802) ยกตัวอย่างคำว่า หลวงที่ใช้ในชีวิตรประจำวันของชาวบ้าน อาทิ การเรียกชื่อบุคคล โดยใช้กับผู้อาวุโสในครอบครัว เช่น ปู่ ย่า ตา ยาย หรือผู้อาวุโสในชุมชน เรียกว่า พ่อหลวง แม่หลวง หนึ่งผู้ใหญ่บ้านแม้ยังอายุน้อย ชาวบ้านก็ยกย่อง เรียกเป็นพ่อหลวงด้วยเหมือนกัน ส่วนการเรียกชื่อสิ่งของที่มีขนาดใหญ่กว่าหลวง เช่น ต้นไม้หลวง (ต้นไม้ขนาดใหญ่) แนนหลวง (ปีแ่น)ในวงปีพาทย์พื้นเมือง

ส่วนกรณีชื่อของก่องปู่จา ซึ่งมีชื่อเรียกตามลักษณะที่เป็นมงคล เช่น นันทนารี เดชนารี ชัยนารี และมังคลนารี เป็นต้น ลักษณะชื่ออันเป็นมงคลนี้ เป็นไปตามโฉลกก่องปู่จา(กอลงปู่จา) ที่ วิลักษณ์ ศรีป่าซาง ได้กล่าวไว้ในสารานุกรมวัฒนธรรมไทยภาคเหนือ เล่มที่ 1 ว่า “บุคคลผู้ใดจะสร้างกอลงปู่จา ให้ได้ลักษณะที่เป็นมงคลให้วัดเอาหน้ากอลงได้ขนาดเท่าใดแล้ว ให้แบ่งเป็น 8 ส่วน ได้เท่าใดแล้ว เอา 3 คู่ณ แล้วเอา 8 หาร ถ้าได้เศษทายเป็นดังนี้

เศษ ๑ ชื่อว่า	นันทนารี	ดีเมื่อใดเกิดปีติยินดีแก่ผู้ที่ได้ยินเสียงกอลงนั้น
เศษ ๒ ชื่อว่า	วิโยคนารี	ดีเมื่อใดผู้ที่ได้ยินก็ไม่เกิดความยินดี
เศษ ๓ ชื่อว่า	เดชนารี	ดีเมื่อใดก็เกิดความชื่นชมยินดี
เศษ ๔ ชื่อว่า	มรณนารี	ดีเมื่อใดจิตใจไม่ชมชื่นยินดี
เศษ ๕ ชื่อว่า	ชัยนารี	ดีเมื่อใดใจกล้า ยอตั้งหน้าสารการ

เศษ ๖ ชื่อว่า อุปทวนารี      ตีเมื่อโดยยอมให้หวาดวิตกกังวล  
 เศษ ๗ ชื่อว่า มังคลนารี      ตีเมื่อโดยยอมทำให้หายเสียยังทุกขโโทษ เกิด  
 ปราโมทย์ยินดี

(วิลักษณะ    ศรีป่าซาง , 2542 : 70)

## 2. พัฒนาการของก่องปู่จ่า

พัฒนาการของก่องปู่จ่าสามารถจำแนกได้ 4 ลักษณะ คือพัฒนาการเกี่ยวกับลักษณะการตีก่องปู่จ่า พัฒนาการเกี่ยวกับการผลิตก่องปู่จ่า พัฒนาการเกี่ยวกับบทบาทหน้าที่ของก่องปู่จ่า และพัฒนาการเกี่ยวกับการสืบทอดการตีก่องปู่จ่า มีรายละเอียดของพัฒนาการต่างๆ ดังนี้

### 2.1 พัฒนาการเกี่ยวกับลักษณะการตีก่องปู่จ่า

ก่องปู่จ่าเป็นกลองประจำวัด แทนจะไม่มีเครื่องเคลื่อนที่ออกจากบริเวณที่ตั้ง ลักษณะการตีในจังหวัดพุกงูช่า(มีซ็อง มีสว่า ตีประกอบ)จะตีแบบส่ำรวมไม่มีลีลา ทำท่างส่วนในจังหวัดสะบัตชัย หรือ สุตธรรม ลงธรรม(มีไม้แฉ่ ตีประกอบ)นั้นมีลีลาทำท่างบ้าง แต่ไม่มากนัก

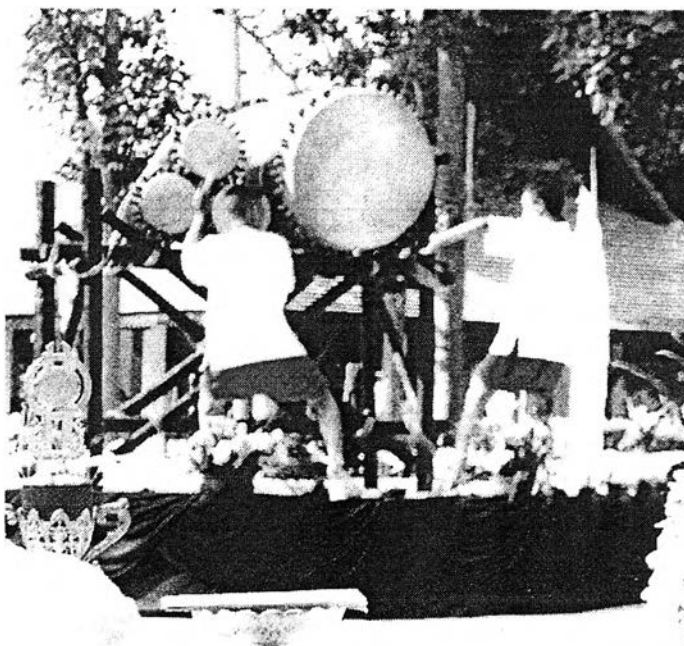
ปัจจุบันลักษณะการตีทั้ง 2 จังหวัดที่กล่าวมา ได้มีการพัฒนา นำลีลาทำท่างของการตบมะผาบ ฟ็อนดาบ ฟ็อนเจิง เข้ามาผสมในการตีก่องปู่จ่า ทั้ง จังหวัดพุกงูช่า และ จังหวัดสะบัตชัย (หรือสุตธรรม หรือลงธรรม หรือเล็กวัด) เช่น การตบมะผาบก่อนการตี การใช้ ลีลา ทำท่างการฟ็อนเจิงมาผสมการตีสว่า การนำลีลาทำท่างการฟ็อนดาบ ฟ็อนเจิงมาใส่ทำ ให้ผู้ตีก่องปู่จ่า เป็นต้น



ภาพที่ 1 การนำฟ็อนเจิง ผสมในการตีสว่า



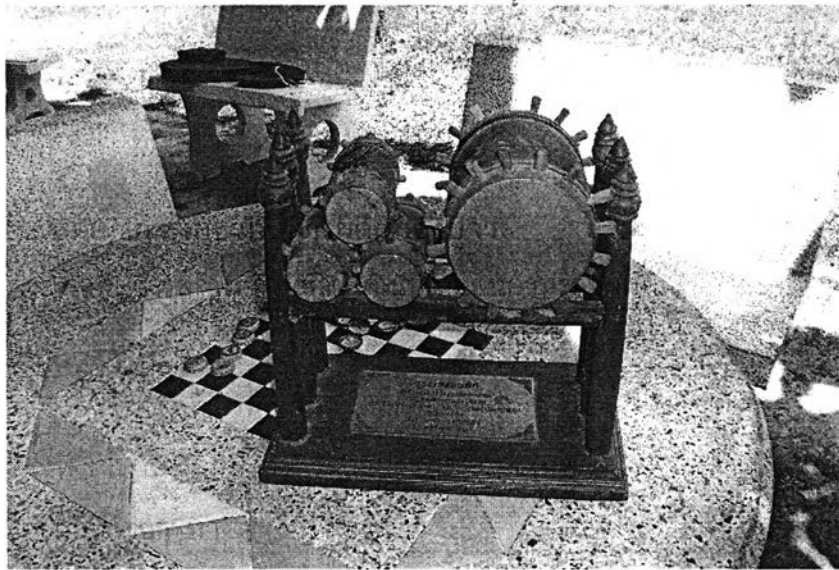
ภาพที่ 2 การนำลีลา ท่าทาง การฟ้อนเจิง ผสมในการตีฆ้อง



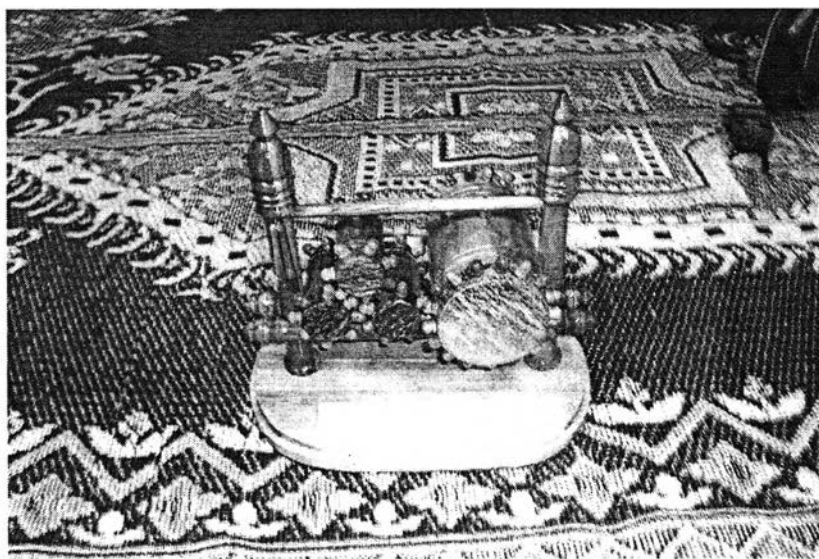
ภาพที่ 3 ภาพการนำลีลา ท่าทางการฟ้อนเจิง มาผสมกับการฟาดแข้ง

## 2.2 พัฒนาการเกี่ยวกับการผลิตกองปูजा

ในอดีตการสร้างกองปูจามีได้เน้นเป็นสินค้าหรือผลิตภัณฑ์ แต่เป็นการรวมพลังศรัทธาชาวบ้านสร้างขึ้นถวายวัด เพื่อเป็นพุทธบูชา ส่วนปัจจุบันมีการพัฒนาจากกลองที่มีขนาดใหญ่ ได้ลดสัดส่วนลงเพื่อเป็นของที่ระลึก โดยเริ่มต้นขึ้นเมื่อ ปี 2545 ในงานมหัศจรรย์กองปูجال้านนาไทย ครั้งที่ 1 ณ สนามกีฬาจังหวัดลำปาง 12 – 14 เมษายน จนกลายเป็นผลิตภัณฑ์ของที่ระลึกในงานกองปูจา ต่อๆ มา



ภาพที่ 4 กองปูจาจำลองผลิตภัณฑ์ของที่ระลึก ในงานมหัศจรรย์กองปูجال้านนาไทย ปี 2545

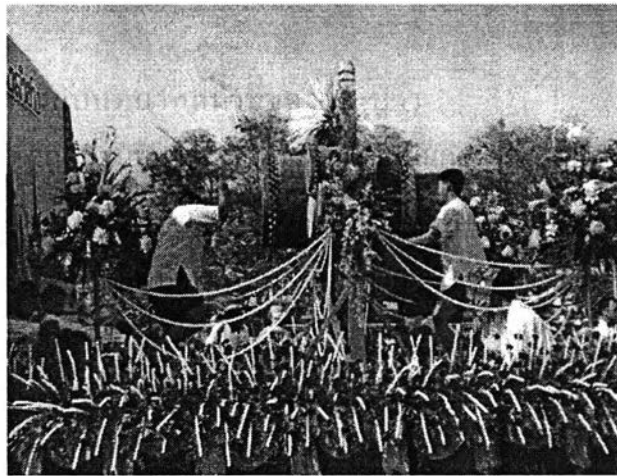


ภาพที่ 5 กองปูจาจำลอง ผลิตภัณฑ์ ของที่ระลึก ในงานมหกรรมกองปูจา ปี 2549



### 2.3 พัฒนาการเกี่ยวกับบทบาทหน้าที่ของกองปู่จา

ปัจจุบันกองปู่จาดูกลดบทบาทลง จากการเคยเป็นกลองส่งสัญญาณต่าง ๆ โดยมีสิ่งใหม่เข้ามาแทนที่ เช่น หอกระจายข่าว หอระฆัง โทรศัพท โทรทัศน์ วิทยุชุมชน เป็นต้น จึงมีการพยายามพัฒนาให้กองปู่จามีบทบาทเพิ่มจากที่เป็นอยู่ จากการเคยเป็นกลองที่ตั้งอยู่กับที่ก็ถูกทำให้เคลื่อนย้ายนำเข้าร่วมกิจกรรมต่างๆ อาทิ นำเข้าชบวนแห่ เป็นกลองเพื่อใช้เปิดงาน ใช้เป็นเครื่องประกอบจังหวะประสมวงออร์เคสตรา ใช้เป็นเครื่องประกอบจังหวะประสมวงดนตรีพื้นเมือง ใช้เป็นเครื่องประกอบจังหวะประสมวงโยธวาทิต หรือแม้แต่การนำกองปู่จามาแข่งขัน ทั้งประเภทเดี่ยว(กองปู่จา 1 ชุด) และประเภททีม (กองปู่จา10 ชุด) ดังรูปต่อไปนี้



ภาพที่ 6 กองปู่จาเข้าร่วมชบวนแห่



ภาพที่ 7 การแข่งขันตีกองปู่จา จำนวน 10 ชุด ในงานมหัศจรรย์กองปู่จาล้านนาไทย 2546



ภาพที่ 8 การนำกองปูजा ผสมในวงออร์เคสตรา



ภาพที่ 9 กองปูजाในวงดนตรีพื้นบ้านเหนือ สะล้อ ซอ ซึง

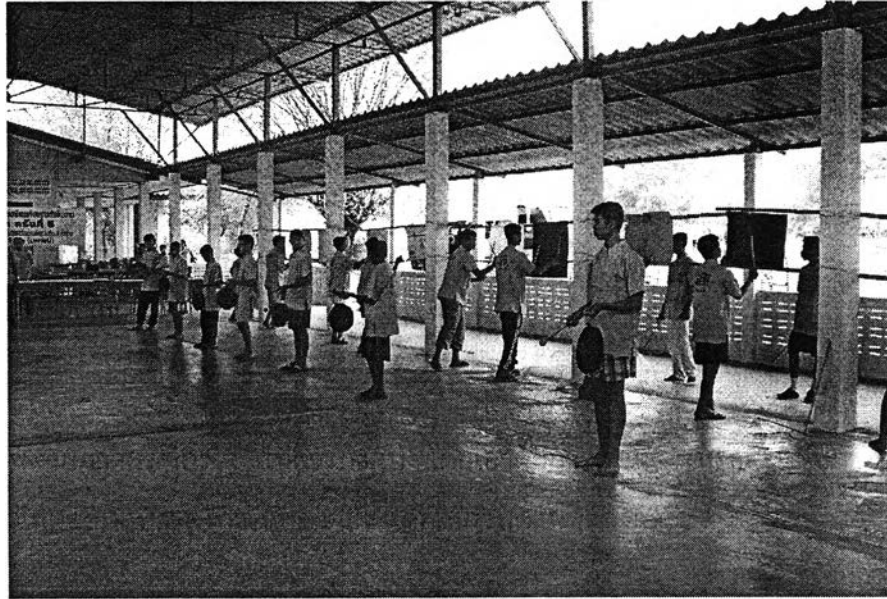
อนึ่งพัฒนาการในเรื่องของการแข่งขันประเภททีม 10 ชุดนี้เริ่มขึ้นเมื่อปี 2545 โดยความร่วมมือของบริษัท ปตท.จำกัด(มหาชน) สมาคมชาวเหนือ สมาคมชาวลำปาง และสำนักงานวัฒนธรรมจังหวัดลำปาง คุณพิทยา อุทัย ตัวแทนบริษัท ปตท.จำกัด(มหาชน)ได้กล่าวถึงเรื่องนี้ว่า "ทางบริษัท ปตท. ได้ร่วมกับสมาคมชาวเหนือ สมาคมชาวลำปาง สำนักงานวัฒนธรรมจังหวัดลำปาง ได้เล็งเห็นถึงคุณค่าทางวัฒนธรรมการตีก๋องปู่จา จึงได้จัดให้มีการฟื้นฟูวัฒนธรรมการตีก๋องปู่จา และจัดงาน มหัศจรรย์ก๋องปู่จาล้านนาไทย ขึ้นตั้งแต่ปี 2545 จนถึงปัจจุบันเพื่อให้ชาวลำปาง และนักท่องเที่ยวทั่วไป ได้เล็งเห็นถึงความสำคัญของศิลปวัฒนธรรมอันดีงามของชาวลำปาง และมีส่วนร่วมในการรณรงค์กำหนดทิศทางฟื้นฟู เพื่อให้ประเพณีนี้ คงอยู่กับเมืองลำปาง สืบไป..."(พิทยา อุทัย, สัมภาษณ์, 16 กุมภาพันธ์ 2548)

#### 2.4 พัฒนาการเกี่ยวกับการสืบทอดการตีก๋องปู่จา

การสืบทอดแบบโบราณ ในยุคอดีตนั้นการถ่ายทอดการตีก๋องปู่จาจะให้ผู้อาวุโสที่มีประสบการณ์ในการตีกลอง ซึ่งส่วนมากเคยบวชเรียนมาแล้ว ตีเป็นแม่แบบก่อนแล้วให้สามเณร หรือขโยม(ศิษย์วัด)ได้เรียนรู้ตาม ช่วงแรกอาจให้เป็นคนตี ๓ องค์ โห่ร้อง ๓ องค์ เพื่อให้ชิมชับ จังหวะไปก่อน การตีก๋องปู่จาก่อนวันศีลขึ้นหรือแรม 7 ค่ำ และ 14 ค่ำ จะตีอยู่ด้วยกัน 3 ครั้ง ตามที่ชาวบ้านว่า สามตั้ง สามตี(3 รอบ) ดังนั้นผู้เฒ่าผู้แก่ จะตีในรอบแรกเป็นบทนำ ส่วนรอบที่ 2 อาจเป็นผู้เฒ่าผู้แก่อีก 1 คน หรืออาจเป็นสามเณรหรือพระหรือศิษย์วัดตี และรอบที่ 3 จะให้พระหรือสามเณรหรือศิษย์วัดตี หลังจากจบรอบที่ 3 จะไม่มีการตีก๋องปู่จาอีก ด้วยความเชื่อที่ว่า หากตีเกิน 3 ครั้ง มันจะขีด (จะมีสิ่งที่ไม่ดีเกิดขึ้น) ดังนั้นการได้สืบทอดการตีก๋องปู่จาในวันโกนวันพระนั้นจึงมีเวลาอยู่ในช่วงนี้เท่านั้น ส่วนการตีในจังหวะที่ใช้ไม้ฟาดแล้วนั้น มีโอกาสฝึกฝนกันในวันพระหลังจากพระเทศนาจบ และในช่วงของเทศกาลงานบุญต่างๆ โดยอาศัยเรียนรู้แบบการจำเป็นหลัก

ส่วนการสืบทอดในปัจจุบัน มีการฝึกอบรมเข้าค่ายต่างๆ จากประสบการณ์โดยตรงของผู้วิจัย ซึ่งเป็นวิทยากรของจังหวัดลำปางตั้งแต่ปี 2545 ถึงปัจจุบัน ใช้กระบวนการสืบทอดโดยใช้โน้ตเพลง ฝึกท่องจำ ฝึกตีก๋องปู่จาลองโดยวาดรูปกลองบนกระดาษหรือวาดบนกำแพง หรือบนกระดาน หรือใช้ถังน้ำมัน หลังจากฝึกกับกลองจำลองจนปฏิบัติได้ถูกจังหวะหรือทำได้ตามแบบฝึกหัดแล้ว จึงให้ฝึกตีกลองจริง พร้อมกันนั้นก็ให้ฝึกเครื่องประกอบจังหวะ เช่น ฝึกตีสว่า ฝึกตีฆ้องควบคู่สลับกันไป การฝึกอบรมโดยใช้โน้ตเพลงนี้จะช่วยให้ผู้อบรมได้เรียนรู้อย่างรวดเร็วในเวลาอันจำกัด และยังสามารถทบทวนจังหวะได้ตลอดเวลา ข้อสังเกตจากประสบการณ์ในการเป็นวิทยากรที่ผ่านมา พบว่า การฝึกอบรมหากต้องการผลสัมฤทธิ์ที่ดี ผู้เข้าอบรมควรมีพื้นฐานในเรื่องของจังหวะมาก่อน เช่น การปรบมือตามจังหวะได้ มีความสนใจ ตั้งใจ และเข้ารับ

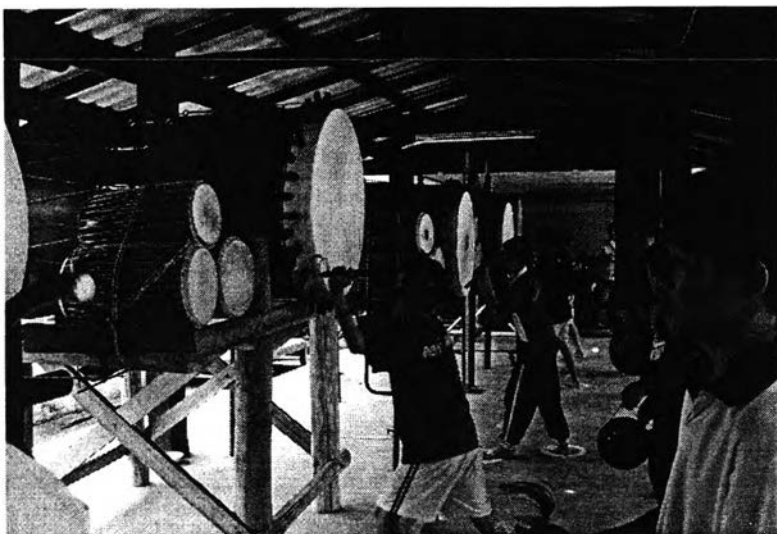
การฝึกอบรมด้วยความสมัครใจ ไม่ควรบังคับ โดยเอาผลการเรียน หรือคะแนนมาเป็นตัวชี้วัด เพราะจะทำให้ผลสัมฤทธิ์ของการอบรมจะไม่ได้คุณภาพตามที่ต้องการ



ภาพที่ 10 การฝึกตีกล่องปุ๋जाโดยใช้กระดาษ ของโรงเรียนไหล่หินวิทยา



ภาพที่ 11 การฝึกตีกล่องปุ๋जाโดยใช้ถังน้ำมัน ของโรงเรียนเมืองปานวิทยา



ภาพที่ 12 การฝีกตีกิ่งปูลา โดยใช้กลองจริง ทีมเยาวชนจาก อ.แม่เมาะ

พัฒนาการของกิ่งปูลาที่กล่าวมา ทั้งพัฒนาการเกี่ยวกับลักษณะการตีกิ่งปูลา พัฒนาการเกี่ยวกับการผลิตกิ่งปูลา พัฒนาการเกี่ยวกับบทบาทหน้าที่ของกิ่งปูลา และพัฒนาการเกี่ยวกับการสืบทอดการตีกิ่งปูลานี้ มีการพัฒนาอย่างต่อเนื่อง ด้วยเหตุต้องการให้กิ่งปูลาเป็นที่ยอมรับและรู้จักของคนทั่วไป บางครั้งได้เพิ่มเติมปรุงแต่ง ทั้งลีลาท่าทางของลักษณะการตี ปรับโครงสร้างของจังหวะ หรือแม้้นำวัสดุอื่นมาฝึกทดแทนกลอง บางครั้งก็มีผู้คัดค้านไม่เห็นด้วย จนเมื่อได้พบว่า นักเรียนทั้งในระดับประถมศึกษา และมัธยมศึกษา ซึ่งเป็นคนรุ่นใหม่ และเป็นความหวังที่จะเป็นผู้สืบทอดวัฒนธรรมการตีกิ่งปูลา มาเข้าค่ายและกลับไปตั้งคณะตีกลองเป็นตัวแทนของอำเภอต่างๆ เข้ามาแข่งขันตีกิ่งปูลาอย่างต่อเนื่องมาตั้งแต่ปีพ.ศ.2545 - 2549 เสียงที่เคยคัดค้านต่างๆ ก็หายไปกลายเป็นความชื่นชม ดังที่พ่อหนาน แสน พูคำ ได้กล่าวว่า "ช่วงก่อนๆ นี้หนาบ่าจะหันตวยกับการเอาละอ่อนมาเข้าค่าย เอากิ่งปูลาออกจากวัด เอากิ่งปูลามาแข่งขันกัน เพราะว่ามันเป็นของวัดจะมาหะจะอื่ก็บ่าใครดี แต่บ่าเดี๋ยวนีพอนัน ก่องตีอยู่ในวัดได้หุ่มหนั่ง ก่อนวันศีลมีละอ่อนมาตี เสียงก้องเสียงก่องตีบ่าใครล่ำ ได้ยินมาเมินแล้วก็ปึกคินมา หะหื้อใจจิ้นใจบานขึ้นมาเหมนัก..."(แสน พูคำ, สัมภาษณ์, 5 เมษายน 2548)