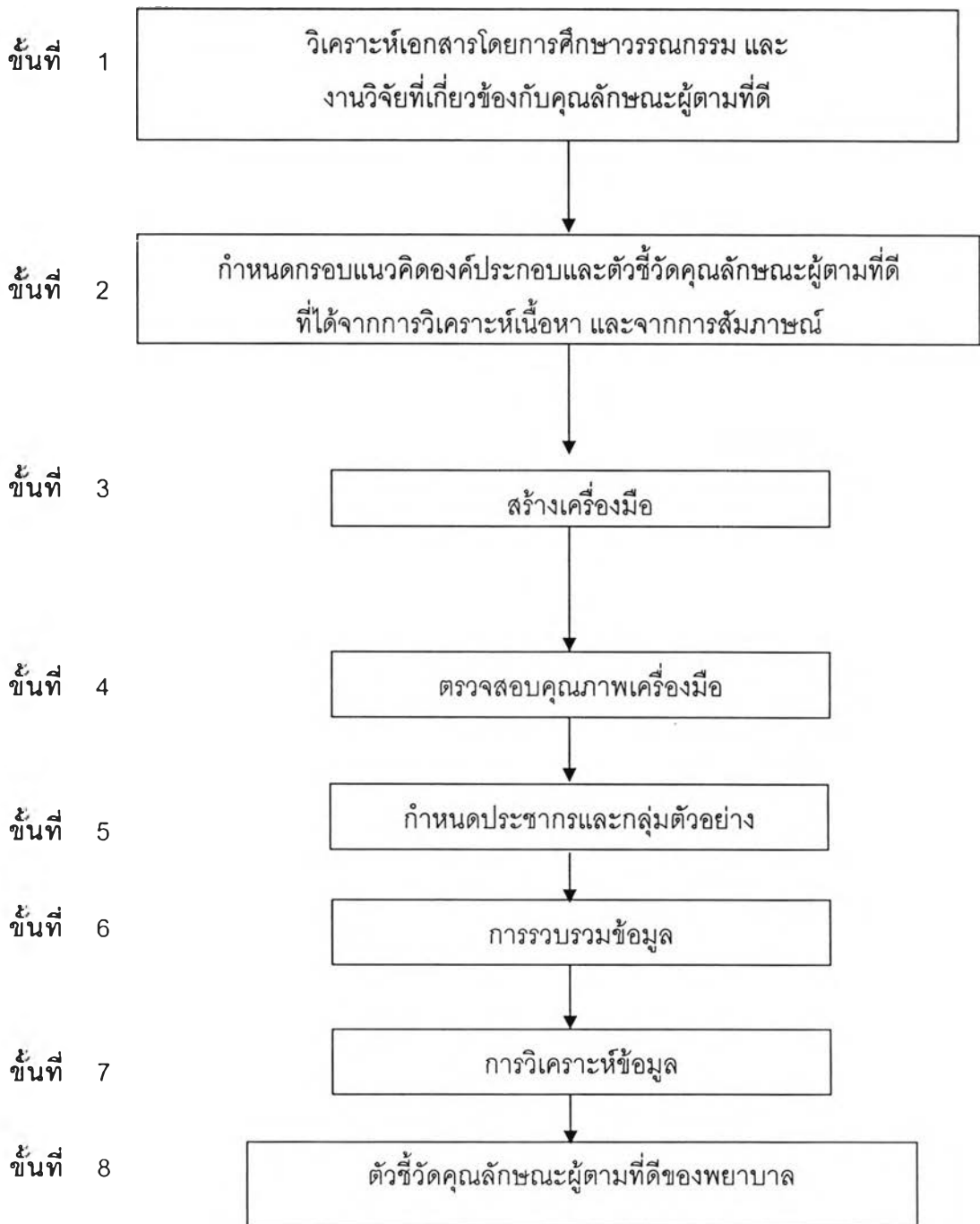


บทที่ 3

วิธีการดำเนินการวิจัย

การวิจัยครั้งนี้เพื่อศึกษาตัวชี้วัดคุณลักษณะผู้ตามที่ดีของพยาบาล โรงพยาบาลศูนย์ โดยมีขั้นตอนการดำเนินการวิจัย ดังนี้



การดำเนินการในแต่ละขั้นตอนมีรายละเอียด ดังนี้

ขั้นที่ 1 วิเคราะห์เอกสารโดยศึกษาวรรณกรรมและงานวิจัยที่เกี่ยวข้องกับคุณลักษณะผู้ตามที่ดี มีจุดมุ่งหมายสำคัญ 2 ประการ คือ

ประการที่ 1 เพื่อรวบรวมเอกสารและงานวิจัยที่เกี่ยวข้องกับแนวคิดคุณลักษณะผู้ตามที่ดีของนักวิชาการทั้งภายในประเทศและต่างประเทศ

ประการที่ 2 เพื่อนำมาวิเคราะห์สรุปเป็นกรอบแนวคิดคุณลักษณะผู้ตามที่ดีของพยาบาล การวิเคราะห์เอกสารและงานวิจัยที่เกี่ยวข้องกับคุณลักษณะผู้ตามที่ดี ผู้วิจัยได้ดำเนินการตามขั้นตอนดังนี้

1.1 ศึกษาตำรา เอกสาร งานวิจัยที่เกี่ยวข้องกับแนวคิดคุณลักษณะผู้ตามที่ดีของนักวิชาการทั้งภายในประเทศและต่างประเทศ

1.2 นำแนวคิดคุณลักษณะผู้ตามที่ดีของนักวิชาการ ภายในประเทศและต่างประเทศ มาวิเคราะห์สรุปเป็นกรอบแนวคิดคุณลักษณะผู้ตามที่ดีของพยาบาลนำเสนอดังตารางที่ 1 หน้า 28-29

1.3 วิเคราะห์สรุปกรอบแนวคิด ประกอบด้วยองค์ประกอบ ดังนี้

- 1.3.1 บริหารจัดการตนเองได้
- 1.3.2 อุทิศตนให้กับงานและหน่วยงาน
- 1.3.3 พัฒนาตนเองอย่างต่อเนื่อง
- 1.3.4 มีความกล้าแสดงออก
- 1.3.5 ให้ความร่วมมือในการทำงาน
- 1.3.6 มีระเบียบวินัย

ขั้นที่ 2 กำหนดกรอบความคิดองค์ประกอบและตัวชี้วัดคุณลักษณะผู้ตามที่ดี

การรวบรวมตัวชี้วัดคุณลักษณะผู้ตามที่ดีของพยาบาล ผู้วิจัยได้ดำเนินการตามขั้นตอนดังนี้

2.1 ศึกษาตำรา เอกสาร และงานวิจัยที่เกี่ยวข้องกับการพัฒนาตัวชี้วัด เพื่อคัดเลือกวิธีการที่เหมาะสมที่สุด สำหรับนำมาใช้พัฒนาตัวชี้วัดคุณลักษณะผู้ตามที่ดีของพยาบาล ในงานวิจัยนี้ คัดเลือกวิธีการพัฒนาตัวชี้วัดโดยวิธีเชิงประจักษ์ (Empirical method) ด้วยการวิเคราะห์องค์ประกอบ

2.2 รวบรวมตัวชี้วัดคุณลักษณะผู้ตามที่ดี จากการสัมภาษณ์บุคลากรพยาบาลวิชาชีพที่ปฏิบัติงานในโรงพยาบาลศูนย์จำนวน 8 ท่าน ซึ่งมีคุณสมบัติดังนี้

2.2.1 พยาบาลวิชาชีพระดับหัวหน้าหรือผู้ป่วยจำนวน 4 ท่าน โดยเป็นผู้ที่มีความรู้ความสามารถ มีประสบการณ์การทำงานด้านการบริหารการพยาบาล และเป็นพยาบาลวิชาชีพที่ปฏิบัติงานในโรงพยาบาลศูนย์ตั้งแต่ 5 ปีขึ้นไป

2.2.2 พยาบาลวิชาชีพระดับปฏิบัติการจำนวน 4 ท่าน โดยเป็นผู้ที่มีความรู้ความสามารถ มีประสบการณ์การทำงานด้านปฏิบัติการพยาบาล และเป็นพยาบาลวิชาชีพที่ปฏิบัติงานในโรงพยาบาลศูนย์ตั้งแต่ 5 ปีขึ้นไป

2.2.3 นัดหมายการสัมภาษณ์และดำเนินการสัมภาษณ์ โดยผู้วิจัยแนะนำตัวชี้แจงวัตถุประสงค์การสัมภาษณ์ จากนั้นจึงดำเนินการสัมภาษณ์ โดยใช้เวลาในการสัมภาษณ์ 25-30 นาที

2.3 กำหนดกรอบแนวคิดองค์ประกอบ และตัวชี้วัดคุณลักษณะผู้ตามที่ดี ที่ได้จากการวิเคราะห์เนื้อหาและจากการสัมภาษณ์ โดยนำมาพิจารณาความสอดคล้องพบว่าองค์ประกอบของคุณลักษณะผู้ตามที่ดี มีความสอดคล้องกันได้ 6 องค์ประกอบ ดังนี้ 1) ด้านบริหารจัดการตนเองได้ 2) ด้านอุทิศตนให้กับงานและหน่วยงาน 3) ด้านพัฒนาตนเองอย่างต่อเนื่อง 4) ด้านมีความกล้าแสดงออก 5) ด้านให้ความร่วมมือในการทำงาน 6) ด้านมีระเบียบวินัย

2.4 นำสาระตัวชี้วัดคุณลักษณะผู้ตามที่ดีที่ได้รับจากการวิเคราะห์เนื้อหา และจากการสัมภาษณ์ มาพิจารณาให้มีความสอดคล้องกับแนวคิด และคำนิยามองค์ประกอบที่ได้กำหนดไว้

2.5 พิจารณาจัดตัวชี้วัดให้เป็นหมวดหมู่จำแนก ตามองค์ประกอบในแต่ละด้าน โดยนำเสนอ เป็นตารางดังนี้

2.5.1 ด้านบริหารจัดการตนเองได้ ประกอบด้วยตัวชี้วัด ดังตารางที่ 2 หน้า 33-34

2.5.2 ด้านอุทิศตนให้กับงานและหน่วยงานประกอบด้วยตัวชี้วัด ดังตารางที่ 3 หน้า 37

2.5.3 ด้านพัฒนาตนเองอย่างต่อเนื่อง ประกอบด้วยตัวชี้วัด ดังตารางที่ 4 หน้า 43

2.5.4 ด้านมีความกล้าแสดงออก ประกอบด้วยตัวชี้วัดดังตารางที่ 5 หน้า 51

2.5.5 ด้านให้ความร่วมมือในการทำงานประกอบด้วยตัวชี้วัดดังตารางที่ 6 หน้า 54

2.5.6 ด้านมีระเบียบวินัย ประกอบด้วยตัวชี้วัดดังตารางที่ 7 หน้า 57- 58

ขั้นที่ 3 การสร้างเครื่องมือ

เครื่องมือที่ใช้ในการวิจัยเป็นแบบสอบถามแบ่งออกเป็น 2 ตอน ดังนี้

ตอนที่ 1 แบบสอบถามข้อมูลส่วนบุคคล ประกอบด้วยข้อมูลอายุ สถานที่ปฏิบัติงาน ประสบการณ์การทำงานในตำแหน่งพยาบาลวิชาชีพ แผนกที่ปฏิบัติงาน ระดับการศึกษาโดยมีลักษณะเป็นแบบเติมคำและแบบตรวจสอบรายการ

ตอนที่ 2 แบบสอบถามคุณลักษณะผู้ตามที่ดีของพยาบาล เป็นแบบสอบถามรายการคุณลักษณะผู้ตามที่ดี ซึ่งผู้วิจัยสร้างขึ้นจากการวิเคราะห์เอกสาร งานวิจัยและจากการสัมภาษณ์พยาบาลวิชาชีพที่ปฏิบัติงานในโรงพยาบาลศูนย์ โดยได้ข้อคำถาม 67 ข้อ

ลักษณะของแบบสอบถามเป็นคำถามปลายปิด แบบมาตราส่วนประเมินค่า (Rating Scale) 5 ระดับ โดยกำหนดคะแนน ในแต่ละระดับดังนี้

- 5 หมายถึง รายการนั้นท่านเห็นว่าเป็นรายการที่มีความสำคัญหรือจำเป็นมากที่สุดของคุณลักษณะผู้ตามที่ดี
- 4 หมายถึง รายการนั้นท่านเห็นว่าเป็นรายการที่มีความสำคัญ หรือจำเป็นมากของคุณลักษณะผู้ตามที่ดี
- 3 หมายถึง รายการนั้นท่านเห็นว่าเป็นรายการที่มีความสำคัญ หรือจำเป็นปานกลางของคุณลักษณะผู้ตามที่ดี
- 2 หมายถึง รายการนั้นท่านเห็นว่าเป็นรายการที่มีความสำคัญ หรือจำเป็นน้อยของคุณลักษณะผู้ตามที่ดี
- 1 หมายถึง รายการนั้นท่านเห็นว่าเป็นรายการที่มีความสำคัญ หรือจำเป็นน้อยที่สุดของคุณลักษณะผู้ตามที่ดี

การแปลผลคะแนนมีเกณฑ์การคิดคะแนนตามความสำคัญของคุณลักษณะผู้ตามที่ดี โดยนำคะแนนของผู้ตอบแต่ละคนรวมกันและหาค่าเฉลี่ย ใช้หลักการแปลผลค่าเฉลี่ยในการให้ความหมายคะแนนเฉลี่ยความสำคัญของคุณลักษณะผู้ตามที่ดี ดังนี้ (ประคอง กรรณสูต, 2542)

- | | | |
|-------------------------|---------|---|
| คะแนนเฉลี่ย 4.50 – 5.00 | หมายถึง | ความสำคัญของคุณลักษณะผู้ตามที่ดีอยู่ในระดับมากที่สุด |
| คะแนนเฉลี่ย 3.50 – 4.49 | หมายถึง | ความสำคัญของคุณลักษณะผู้ตามที่ดีอยู่ในระดับมาก |
| คะแนนเฉลี่ย 2.50 – 3.49 | หมายถึง | ความสำคัญของคุณลักษณะผู้ตามที่ดีอยู่ในระดับปานกลาง |
| คะแนนเฉลี่ย 1.50 – 2.49 | หมายถึง | ความสำคัญของคุณลักษณะผู้ตามที่ดีอยู่ในระดับน้อย |
| คะแนนเฉลี่ย 1.00 – 1.49 | หมายถึง | ความสำคัญของคุณลักษณะผู้ตามที่ดีอยู่ในระดับน้อยที่สุด |

ขั้นที่ 4 การตรวจสอบคุณภาพของเครื่องมือ

4.1 การหาความตรงเชิงเนื้อหา (Content Validity)

การพิจารณาคคุณสมบัติของผู้ทรงคุณวุฒิ ผู้วิจัยกำหนดคุณสมบัติร่วมกับอาจารย์ที่ปรึกษาและรวบรวมรายชื่ของผู้ทรงคุณวุฒิ ได้ผู้ทรงคุณวุฒิ 5 ท่าน มีวุฒิการศึกษาไม่ต่ำกว่าปริญญาโท มีความรู้ความสามารถ ปฏิบัติงานด้านการบริหารการพยาบาลในโรงพยาบาล มีประสบการณ์ 5 ปีขึ้นไป เป็นผู้ศึกษาในเรื่องผู้ตามโดยมีผลงานเผยแพร่ทางวิชาการ ผู้วิจัยนำแบบวัดที่สร้างขึ้นให้อาจารย์ที่ปรึกษาพิจารณาตรวจสอบความถูกต้องและแก้ไข จากนั้นนำไปให้ผู้ทรงคุณวุฒิตรวจสอบแบบสอบถาม โดยให้ผู้ทรงคุณวุฒิพิจารณาความสอดคล้องระหว่างสาระคำถามกับคำนิยาม โดยกำหนดระดับความคิดเห็นเป็น 4 ระดับ คือ 1, 2, 3, 4 โดยแต่ละระดับ มีความหมายดังนี้

- 1 หมายถึง คำถามไม่สอดคล้องกับคำนิยามเลย
- 2 หมายถึง คำถามจำเป็นต้องได้รับการพิจารณาทบทวนและปรับปรุงอย่างมาก จึงจะมีความสอดคล้องกับคำนิยาม
- 3 หมายถึง คำถามจำเป็นต้องได้รับการพิจารณาทบทวน และปรับปรุงเล็กน้อย จึงจะมีความสอดคล้องกับคำนิยาม
- 4 หมายถึง คำถามมีความสอดคล้องกับคำนิยาม

นำระดับความคิดเห็นจากผู้ทรงคุณวุฒิมาหาค่าดัชนีโดยคำนวณค่าดัชนีความตรงเชิงเนื้อหา ได้ค่าดัชนีความตรงเชิงเนื้อหาของแบบสอบถาม ตัวชี้วัดคุณลักษณะผู้ตามที่ดีของพยาบาลตามความคาดหวังของหัวหน้าหอผู้ป่วย เท่ากับ 0.8 โดยถือเกณฑ์พิจารณาความตรงเชิงเนื้อหา ให้มีค่าดัชนีความตรงเชิงเนื้อหา (Content Validity index=CVI) . 80 ขึ้นไป (บุญใจ ศรีสถิตยรรณกุล, 2547) แสดงว่าแบบวัดที่สร้างขึ้นผ่านเกณฑ์ มีความตรงตามเนื้อหา ผู้วิจัยได้ปรับปรุงแก้ไขจำนวนบางข้อ ให้มีความชัดเจนมากขึ้น

4.2 การหาค่าความเที่ยง (Reliability)

ผู้วิจัยนำแบบสอบถามที่ได้ผ่านการปรับปรุงแก้ไขแล้ว ไปทดลองใช้กับกลุ่มตัวอย่างที่มีคุณลักษณะตรงตามประชากรในโรงพยาบาลที่ไม่ได้ถูกสุ่มเป็น กลุ่มตัวอย่าง คือ หัวหน้าหอผู้ป่วยโรงพยาบาลสวรรค์ประชารักษ์จำนวน 30 คน โดยแจกแบบสอบถามด้วยตนเอง นำข้อมูลที่ได้มาหาค่าความเที่ยงของเครื่องมือ โดยใช้สูตรสัมประสิทธิ์อัลฟาของครอนบาค (Cronbach 's Alpha Coefficient) ได้ค่าความเที่ยงของเครื่องมือทั้งฉบับเท่ากับ 0.97 จะเห็นได้ว่าเครื่องมือที่มีค่าความเที่ยงเกิน .80 ขึ้นไป แสดงว่าเครื่องมือที่น่าเชื่อถือ เป็นเครื่องมือวิจัยที่ยอมรับได้ (บุญใจ ศรีสถิตยรรณกุล, 2547 : 232) สามารถนำไปเก็บข้อมูลต่อไปได้ และพิจารณาค่าสหสัมพันธ์ระหว่างข้อคำถามแต่ละข้อ (Corrected Item-Total Correlation) ของแต่ละด้าน โดยใช้สูตรสหสัมพันธ์ของเพียร์สัน (Pearson's Product Moment Correlation) ได้ค่าความสัมพันธ์ของเพียร์สัน มากกว่า .30 ขึ้นไปทุกข้อ โดยใช้เกณฑ์ค่าความสัมพันธ์ของเพียร์สันมากกว่า .30 ขึ้นไป ถือว่าข้อกำหนัดนั้นจัดเป็นคำถามที่ดี (Jacobson, 1988

อ้างถึงใน บุญใจ ศรีสถิตยัณรากร , 2547) ดังนั้นแบบสำรวจความคิดเห็นคุณลักษณะผู้ตามที่ดีของพยาบาล ตามความคาดหวังของหัวหน้าหอผู้ป่วยแต่ละด้าน มีข้อคำถามอยู่ในเกณฑ์ทุกข้อได้ผลการวิเคราะห์ดังตาราง

ตารางที่ 8 แสดงค่าความเที่ยงของแบบสอบถามคุณลักษณะผู้ตามที่ดี ก่อนรวบรวมข้อมูลและหลังเก็บรวบรวมข้อมูลจำแนกตามองค์ประกอบ

องค์ประกอบคุณลักษณะผู้ตามที่ดี	ค่าความเที่ยงของเครื่องมือ	
	ทดลองใช้เครื่องมือ n = 30	รวบรวมข้อมูลจากกลุ่มตัวอย่าง n = 610
1.บริหารจัดการตนเองได้	.938	.903
2.อุทิศตนให้กับงานและหน่วยงาน	.924	.895
3.พัฒนาตนเองอย่างต่อเนื่อง	.946	.953
4.มีความกล้าแสดงออก	.958	.922
5.ให้ความร่วมมือในการทำงาน	.925	.927
6.มีระเบียบวินัย	.904	.916
รวมทั้งฉบับ	.932	.919

ขั้นที่ 5 กำหนดประชากรและกลุ่มตัวอย่าง

5.1 ประชากร

ประชากรที่ใช้ในการศึกษาครั้งนี้ คือ พยาบาลวิชาชีพหัวหน้าหอผู้ป่วยที่ปฏิบัติงานในโรงพยาบาลศูนย์ สังกัดกระทรวงสาธารณสุข ทั้ง 12 เขต จำนวน 25 โรงพยาบาล มีจำนวนประชากรรวมทั้งสิ้น 901 คน (ข้อมูลจากการสำรวจจำนวนพยาบาลวิชาชีพหัวหน้าหอผู้ป่วยในกลุ่มการพยาบาล โรงพยาบาลศูนย์ ซึ่งสำรวจข้อมูลทางโทรศัพท์ เดือนเมษายน พ.ศ.2548)

5.2 กลุ่มตัวอย่าง

กลุ่มตัวอย่างในการศึกษาครั้งนี้ได้จากการสุ่มตัวอย่างโดยมีขั้นตอนดังนี้

5.2.1 กำหนดขนาดตัวอย่างที่ยอมรับได้คือ จำนวน 300-500 คน ตามหลักการของการวิเคราะห์ (Factor analysis) (Comrey, 1973 อ้างถึงใน บุญใจ ศรีสถิตยัณรากร, 2547: 483) ในการวิจัยนี้ กำหนดขนาดของกลุ่มตัวอย่างคือ 660 คน

5.2.2 คำนวณขนาดกลุ่มตัวอย่างพยาบาลวิชาชีพ ในแต่ละโรงพยาบาลโดยวิธีคำนวณตามสัดส่วนกับประชากร ในแต่ละโรงพยาบาลให้ได้จำนวนกลุ่มตัวอย่างตามที่ต้องการ

5.2.3 สุ่มหัวหน้าหอผู้ป่วยโดยใช้วิธีการสุ่มอย่างง่าย ตามขนาดที่คำนวณได้จาก
กลุ่มตัวอย่างในแต่ละโรงพยาบาล

ตารางที่ 9 จำนวนประชากรและกลุ่มตัวอย่างพยาบาลหัวหน้าหอผู้ป่วย จำแนกตามโรงพยาบาล

โรงพยาบาล	ประชากร (คน)	กลุ่มตัวอย่าง (คน)
โรงพยาบาลพระนครศรีอยุธยา	30	25
โรงพยาบาลสระบุรี	35	25
โรงพยาบาลชลบุรี	35	25
โรงพยาบาลระยอง	34	25
โรงพยาบาลพระปกเกล้า	39	29
โรงพยาบาลเจ้าพระยาอภัยภูเบศร์	35	25
โรงพยาบาลมหาราชนครราชสีมา	56	45
โรงพยาบาลบุรีรัมย์	30	21
โรงพยาบาลสุรินทร์	34	21
โรงพยาบาลสรรพสิทธิประสงค์	60	49
โรงพยาบาลขอนแก่น	35	25
โรงพยาบาลอุดรธานี	35	25
โรงพยาบาลลำปาง	56	45
โรงพยาบาลอุดรดิตถ์	42	21
โรงพยาบาลเขียงรายประชานุเคราะห์	30	21
โรงพยาบาลพุทธชินราช	50	41
โรงพยาบาลราชบุรี	53	41
โรงพยาบาลเจ้าพระยาอภัยภูเบศร์	26	25
โรงพยาบาลนครปฐม	30	25
โรงพยาบาลมหาราชนครศรีธรรมราช	28	20
โรงพยาบาลสุราษฎร์ธานี	45	21
โรงพยาบาลหาดใหญ่	26	20
โรงพยาบาลตรัง	35	20
โรงพยาบาลยะลา	22	20
รวมทั้งสิ้น	901	660

ขั้นที่ 6 การรวบรวมข้อมูล

ผู้วิจัยรวบรวมข้อมูลด้วยตนเอง และส่งทางไปรษณีย์ มีขั้นตอนดังนี้

6.1 ทำหนังสือขอความร่วมมือ ในการทำวิจัยจากคณะพยาบาลศาสตร์ จุฬาลงกรณ์มหาวิทยาลัย ถึงผู้อำนวยการโรงพยาบาลศูนย์ ที่เป็นกลุ่มตัวอย่างจำนวน 25 โรงพยาบาล เพื่อขออนุมัติในการเก็บรวบรวมข้อมูล

6.2 เมื่อได้รับอนุมัติแล้วประสานงานกับ หัวหน้ากลุ่มการพยาบาลของโรงพยาบาล ศูนย์ ในแต่ละแห่ง เพื่อชี้แจงวัตถุประสงค์ของการวิจัย ขอความร่วมมือในการเก็บรวบรวมข้อมูลแจ้งจำนวน กลุ่มตัวอย่างที่ต้องการและการส่งแบบสอบถามกลับคืนผู้วิจัย

6.3 ผู้วิจัยรวบรวมข้อมูลโดยส่งแบบสอบถาม และบันทึกข้อความชี้แจงรายละเอียด การแจกแบบสอบถามถึงหัวหน้ากลุ่มการพยาบาล และบุคลากรที่มีความรับผิดชอบในการแจก แบบสอบถาม ผู้วิจัยแจกแบบสอบถามที่โรงพยาบาลนครปฐมเอง นอกนั้นผู้วิจัยได้ส่งทางไปรษณีย์ โดยแนบซองติดแสตมป์พร้อมที่อยู่ผู้วิจัย เพื่อให้ส่งกลับมายังผู้วิจัยรวมมาด้วยทั้งหมด และขอความ กรุณาฝ่ายการพยาบาลส่งแบบสอบถามคืนทางไปรษณีย์ เริ่มเก็บข้อมูลตั้งแต่ 20 เมษายน 2548 ถึงวันที่ 31 กรกฎาคม 2548 ใช้เวลาในการเก็บข้อมูลเป็นเวลา 15 สัปดาห์ โดยมีการติดตาม แบบสอบถามหลังจากดำเนินการเป็นระยะทางโทรศัพท์ จำนวนแบบสอบถามที่ส่งไปทั้งหมด 660 ฉบับ ได้รับคืนทั้งสิ้นรวม 614 ฉบับ คิดเป็นร้อยละ 93 ของแบบสอบถามที่ส่งไป

6.4 เมื่อรับแบบสอบถามกลับคืน ผู้วิจัยตรวจสอบความสมบูรณ์ของคำตอบก่อน นำไปวิเคราะห์ข้อมูล โดยได้แบบสอบถามที่สมบูรณ์จำนวน 610 ฉบับ คิดเป็นร้อยละ 99.34

6.5 นำแบบสอบถามที่สมบูรณ์ทั้งหมดมาบันทึก เพื่อทำการวิเคราะห์ข้อมูลต่อไป

ขั้นที่ 7 การวิเคราะห์ข้อมูล

ทำการวิเคราะห์ข้อมูลด้วยโปรแกรมสำเร็จรูป SPSS (Statistic Package for the Social Science/Window) ตามลำดับดังนี้

7.1 แบบสอบถามตอนที่ 1 วิเคราะห์ข้อมูลส่วนบุคคลของกลุ่มตัวอย่าง โดยการหา ค่าร้อยละ นำเสนอในรูปตาราง และความเรียง

7.2 แบบสอบถามตอนที่ 2 ความคิดเห็นเกี่ยวกับความสำคัญของรายการตัวชี้วัด คุณลักษณะผู้ตามที่ดีของพยาบาล ตามความคาดหวังของหัวหน้าหอผู้ป่วย เป็นมาตราส่วนประเมิน ค่า (Rating scale) 5 ระดับ นำมาแจกแจงความถี่ หาค่าเฉลี่ยและส่วนเบี่ยงเบนมาตรฐาน ซึ่ง ค่าเฉลี่ยและส่วนเบี่ยงเบนมาตรฐาน แต่ละข้อชี้ให้เห็นถึง การกระจายของความคิดเห็นของกลุ่ม ตัวอย่างที่มีต่อตัวชี้วัดคุณลักษณะผู้ตามที่ดีของพยาบาล โรงพยาบาลศูนย์

7.3 วิเคราะห์ตัวชี้วัดคุณลักษณะผู้ตามที่ดีของพยาบาล ตามความคาดหวังของหัวหน้า หอผู้ป่วย โดยใช้คอมพิวเตอร์โปรแกรม SPSS โดยมีขั้นตอนดังต่อไปนี้

7.3.1 วิเคราะห์ค่าสัมประสิทธิ์สหสัมพันธ์ระหว่างตัวแปรทุกตัวโดยใช้สูตรของเพียร์สัน (Pearson's product moment correlation) แสดงออกในรูปเมทริกสหสัมพันธ์ เพื่อแสดงให้เห็นว่าตัวแปรแต่ละตัวมีความสัมพันธ์กัน ผลตรวจสอบเมทริกสหสัมพันธ์ว่าเป็นเมทริกเอกลักษณ์ (Identity matrix) หรือไม่ โดยใช้ Bartlett's test of sphericity ซึ่งเป็นการทดสอบค่าโคสแควร์ของดีเทอร์มิแนนท์ (Determinant) ของเมทริกสหสัมพันธ์ในโปรแกรม เพื่อแสดงว่าข้อมูลเหมาะกับการวิเคราะห์ตัวประกอบ และใช้ดัชนี Kaiser-Myer-Olkin (KMO) เพื่อตรวจสอบข้อมูลว่ามีความเหมาะสม สำหรับการวิเคราะห์ตัวประกอบ โดยพิจารณาค่า KMO ดังนี้ ค่า KMO ตั้งแต่ .90 เพื่อแสดงว่าข้อมูลเหมาะสมในระดับดีมาก ค่า KMO .80 - .89 ข้อมูลมีความเหมาะสมในระดับดี ค่า KMO .70 - .79 ข้อมูลมีความเหมาะสมในระดับปานกลาง ค่า KMO .60 - .69 ข้อมูลมีความเหมาะสมในระดับน้อยมาก ค่า KMO น้อยกว่า .50 ไม่เหมาะสมและไม่สามารถยอมรับได้ (Vaiser, 1974 cited in Norusis, 1993: 52-53)

7.3.2 การสกัดตัวประกอบ (Factor Extraction) เป็นการกำหนดหรือหาว่าควรมีตัวประกอบกี่ตัวประกอบที่สำคัญ โดยใช้วิธีการวิเคราะห์เนื้อหาตัวประกอบหลัก (Principle component analysis) ตัวแปรสังเกตได้จะถูกเปลี่ยนรูปให้เป็นตัวประกอบหลัก ซึ่งเขียนในรูปผลบวกเชิงเส้นของตัวแปรสังเกตได้ในตัวแปรมาตรฐานได้ทั้งหมด โดยที่ตัวแปรส่วนประกอบตัวแรกต้องอธิบายความแปรปรวนของตัวแปรสังเกตได้มากที่สุด จากนั้นจึงสร้างตัวแปรส่วนประกอบตัวที่สองที่ไม่สัมพันธ์กับตัวแรก ให้อธิบายความแปรปรวนของตัวแปรสังเกตได้ ที่เหลืออยู่ให้มากที่สุดเรื่อยๆ และเมื่อเราคิดรวมกันแล้วตัวแปรส่วนประกอบทุกตัวอธิบายความแปรปรวน ของตัวแปรเดิมได้ 100%

7.3.3 การหมุนแกน (Factor Rotation) เพื่อให้ตัวประกอบแต่ละตัวมีความชัดเจนและแตกต่างกันอย่างชัดเจนในการอธิบายตัวแปรเดิม โดยหมุนแกนแบบออร์โธโกนอล (Orthogonal) ด้วยวิธีแวนิแมกซ์ (Varimax) พิจารณาตัวประกอบตามเกณฑ์ที่เรียกว่า Rule of Thumb โดยพิจารณาค่าไอแกนเท่ากับหรือมากกว่า 1.0 และมีตัวแปรที่อธิบายองค์ประกอบนั้น ๆ ตั้งแต่ 3 ตัวแปรขึ้นไป โดยในแต่ละตัวแปรมีค่าน้ำหนักตั้งแต่ .40 ขึ้นไป ซึ่งจะอธิบายความหมายได้ดี (Lindeman, et al., 1980 : 273 ; Comrey, 1973 cited in Tabachnick and Fidell, 1983: 411)

7.3.4 นำผลการวิเคราะห์ข้อมูลไปแปลผล และกำหนดชื่อตัวชี้วัดใหม่ให้สอดคล้องกับกลุ่มตัวแปรที่ได้มาจากการวิเคราะห์

7.3.5 นำเสนอผลตัวชี้วัดคุณลักษณะผู้ตามที่ดีของพยาบาล ตามความคาดหวังของหัวหน้าหอผู้ป่วย โรงพยาบาลศูนย์ในรูปตารางและความเรียง