

## บทที่ 8

### วิเคราะห์การสร้างทายาททางการเมืองไทย

การศึกษาวิเคราะห์ตระกูลการเมืองไทยทั้ง 97 ตระกูล จากภาคต่างๆ จะพบว่า แต่ละตระกูล มีสาเหตุในการสร้างทายาททางการเมืองที่แตกต่างกัน โดยการวิเคราะห์จะแยกตามภาคต่างๆ ทั้งจำนวนตระกูลการเมืองไทย แยกตามภาคต่างๆ ความสัมพันธ์ในการสืบทอดทายาทแตกต่างกัน จากบิดามายังบุตร ทั้งบุตรชายและบุตรสาว จากพี่มายังน้อง ความสัมพันธ์สืบทอดจากสามีมายังภรรยา จากอามาสู่หลาน และในเครือญาติ สาเหตุในการสร้างทายาททางการเมืองเพื่อสานต่ออุดมการณ์ทางการเมือง หรือขยายฐานทางการเมืองและธุรกิจ วิธีการสานต่อทายาททางการเมือง ด้วยการลงสมัครรับเลือกตั้งคู่กัน หรือ บิดาเลิกเล่นการเมืองและบุตรเข้ามาลงสมัครรับเลือกตั้งต่อ

นอกจากนี้ ยังศึกษาวิเคราะห์ถึงวิธีการเข้าสู่วงการเมือง ด้วยการลงสมัครรับเลือกตั้งเป็นสมาชิกสภาผู้แทนราษฎรเลย หรือว่าลงสมัครรับเลือกตั้งในระดับท้องถิ่น ทั้งสมาชิกสภาจังหวัด หรือสมาชิกสภาเทศบาล เพื่อสร้างฐานคะแนนเสียงในพื้นที่ และสร้างความรู้จักให้กับประชาชน กระบวนการตัดสินใจเข้าสู่วงการเมือง โดยบิดาเป็นผู้สนับสนุนวางแผนให้ เป็นความยินยอมพร้อมใจ หรือ ถูกบังคับให้เข้ามาสานต่อทางการเมือง การสร้างฐานคะแนนเสียง ด้วยการลงสมัครรับเลือกตั้งในพื้นที่จังหวัดเดียวกัน หรือ ต่างคนต่างลงคนละจังหวัด การสร้างเครือข่ายทางการเมือง ว่า เป็นครอบครัวการเมืองระดับชาติ หรือเป็นสมาชิกสภาผู้แทนราษฎรเพียงอย่างเดียว หรือ ยังขยายอิทธิพลครอบคลุมถึงการเมืองระดับท้องถิ่นด้วย

รวมทั้ง ศึกษาวิเคราะห์ถึงระยะเวลาที่ตระกูลการเมืองต่างๆ เคลื่อนไหวในวงการเมืองมากน้อยเพียงใด ความมั่นคงในการสานต่อทางการเมืองว่าถ่ายทอดไปยังเครือญาติตระกูลเดียวกัน หรือ ถ่ายทอดไปยังตระกูลอื่นและมีการแต่งงานระหว่างตระกูล พื้นฐานอาชีพของตระกูลการเมืองต่างๆ และความมั่นคงในการสานต่ออำนาจทางการเมืองว่า อยู่ในวงการเมืองต่อเนื่องหรือ สานต่อเพียง 1-2 สมัยเท่านั้น ทั้งนี้ความแตกต่างกัน ของตระกูลการเมืองต่างๆ ขึ้นกับเงื่อนไขความจำเป็น และความพร้อมของแต่ละตระกูล ซึ่งสามารถจำแนกออกมาได้ ดังนี้

## 1. ตระกูลการเมืองไทย

ตระกูลการเมืองไทย ทั้งหมด 97 ตระกูล สามารถแยกออกตามภาคต่างๆ ได้ ดังนี้ ภาคที่มีตระกูลการเมืองเกิดขึ้นมากที่สุด คือ ภาคตะวันออกเฉียงเหนือ จำนวน 31 ตระกูล รองลงมา คือ ภาคกลาง จำนวน 21 ตระกูล ภาคเหนือ 20 ตระกูล กรุงเทพมหานคร 17 ตระกูล และได้มีตระกูลการเมืองน้อยที่สุด จำนวน 8 ตระกูล ดังนี้

### 1.1 ภาคเหนือ จำนวน 20 ตระกูล ได้แก่

ตระกูล "ไกรฤกษ์" , ตระกูล "จงสุทธนามณี" , ตระกูล "ชุมดวง" , ตระกูล "ชินวัตร" , ตระกูล "ไชยพันธ์" , ตระกูล "ณ เชียงใหม่" , ตระกูล "ตันติสุนทร" , ตระกูล "ทองสวัสดิ์" , ตระกูล "นิมมานเหมินท์" , ตระกูล "ตันบรรจง" , ตระกูล "บุญเสวรัฐ" , ตระกูล "ปัญญาดี" , ตระกูล "พลไวย์" , ตระกูล "ภาคเกษม" , ตระกูล "ภัทรประสิทธิ์" , ตระกูล "รังคศิริ" , ตระกูล "ลิ้มปะพันธุ์" , ตระกูล "โลหะโชติ" , ตระกูล "วงศ์วรรณ" , ตระกูล "เชื้ออภิบุญกุล"

### 1.2 ภาคกลาง จำนวน 21 ตระกูล ได้แก่

ตระกูล "กลั่นประทุม" , ตระกูล "ไกรวัตนุสรณ์" , ตระกูล "คุณปลื้ม" , ตระกูล "คำประกอบ" , ตระกูล "จันทร์ประสงค์" , ตระกูล "ฉายแสง" , ตระกูล "ทุ่งทอง" , ตระกูล "เทียนทอง" , ตระกูล "ประเสริฐสุวรรณ" , ตระกูล "พลบุตร" , ตระกูล "พื้งเจียม" , ตระกูล "รัตนเสถียร" , ตระกูล "ศิลป์อาษา" , ตระกูล "สงฆ์ประชา" , ตระกูล "สภาวสุ" , ตระกูล "สุขสว่าง" , ตระกูล "สะสมทรัพย์" , ตระกูล "หาญสวัสดิ์" , ตระกูล "อติเรกสาร" , ตระกูล "อังกินันท์" , ตระกูล " อัครเหม "

### 1.3 ภาคใต้ จำนวน 8 ตระกูล ได้แก่

ตระกูล "ไต้ะมีนา" , ตระกูล "ทิพย์มณี" , ตระกูล "พัฒน์" , ตระกูล "มาศดิตถ์" , ตระกูล "รองเงิน" , ตระกูล "สุวรรณศิริ" , ตระกูล "เสนเนียม" , ตระกูล "อับดุลบุตร"

### 1.4 ภาคตะวันออกเฉียงเหนือ จำนวน 31 ตระกูล ได้แก่

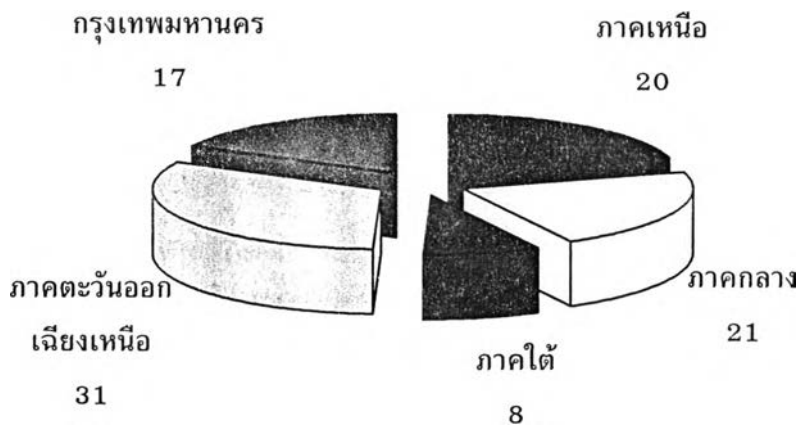
ตระกูล "จินตะเวช" , ตระกูล "จรีมาศ" , ตระกูล "เจริญรัตน์" , ตระกูล " ชนวงษ์" , ตระกูล "ชัยวิรัตน์" , ตระกูล "ชิดชอบ" , ตระกูล "ไชยกาล" , ตระกูล "ดีบุญมี ณ ชุมแพ" , ตระกูล "เดชเสน" , ตระกูล "ตงศิริ" , ตระกูล "นาครทรรพ" , ตระกูล "บุญชิต" , ตระกูล "พร้อมพันธุ์" , ตระกูล "เพียงเกษ" , ตระกูล "ภูริพัฒน์" , ตระกูล "มูลศาสตร์สาทร" ,

ตระกูล "ระวีวรรณ" , ตระกูล "รามสูตร" , ตระกูล "เรื่องกาญจนเศรษฐี" , ตระกูล "ลิปตพัลลภ" , ตระกูล "วัชรภรณ์" , ตระกูล "วีสมหมาย" , ตระกูล "ศิริพันธ์" , ตระกูล "ศรีวรรณ" , ตระกูล "ศรีสุรินทร์" , ตระกูล "สังขทรัพย์" , ตระกูล "สิทธิธรรม" , ตระกูล "โหดระไวศยะ" , ตระกูล "หิรัญโชติ" , ตระกูล "แสงสุริยจันทร์" , ตระกูล "เอี้ยสกุล"

#### 1.5 กรุงเทพมหานคร จำนวน 17 ตระกูล ได้แก่

ตระกูล " กิตติขจร " , ตระกูล "เกยุราพันธ์" , ตระกูล "ชุนหะวิน" , ตระกูล "เตชะไพบูลย์" , ตระกูล "บุญนาค" , ตระกูล "ปราโมช" , ตระกูล "พิบูลสงคราม" , ตระกูล "รมยานนท์" , ตระกูล "รัตกุล" , ตระกูล "รัตนเพียร" , ตระกูล "สรสุชาติ" , ตระกูล "สารสิน" , ตระกูล "สุนทรเวช" , ตระกูล "สุวรรณทัต" , ตระกูล "อภัยวงศ์" , ตระกูล "อินทรโกมลย์สุด" , ตระกูล "ไอศถานุเคราะห์"

#### แผนภูมิที่ 1 แสดงตระกูลการเมืองไทย แยกตามภาคต่างๆ



## 2. ความสัมพันธ์สืบทอดทายาททางการเมือง

การสืบทอดทายาททางการเมืองของตระกูลการเมือง ประกอบด้วย การสืบทอดจากบิดามายังบุตร ทั้งบุตรชายและบุตรสาว จากมารดามายังบุตรชายและบุตรสาว จากพี่มายังน้อง ทั้งจากพี่ชายมายังน้องชายหรือน้องสาว และพี่สาวมายังน้องชายหรือน้องสาว สามีมายังภรรยา และจากเครือญาติในตระกูล จากอำมาตย์หลาน พี่ชายมายังน้องสะใภ้ เป็นต้น ซึ่งการศึกษา

ความสัมพันธ์ที่สืบทอดทายาททางการเมืองจะพบว่า การสืบทอดในลักษณะจากบิดามารังบุตรมีจำนวนมากที่สุด จำนวน 58 ตระกูล โดยเป็นการสืบทอดจากบิดามารังบุตรชายมากที่สุด จำนวน 50 ตระกูล ในขณะที่ การสืบทอดจากบิดามารังบุตรสาว มีจำนวน 8 ตระกูล ดังนี้

## 2.1 การสืบทอดจากบิดามารังบุตร จำนวน 58 ตระกูล ดังนี้

ก. ภาคเหนือ จำนวน 13 ตระกูล ได้แก่ ตระกูล "ไกรฤกษ์", ตระกูล "ชุมดวง", ตระกูล "ชินวัตร", ตระกูล "ไชยนันท์", ตระกูล "ทองสวัสดิ์", ตระกูล "ตันบวรจง", ตระกูล "บุญเสริญ", ตระกูล "พลไวย", ตระกูล "ภัทรประสิทธิ์", ตระกูล "ลิ้มปะพันธุ์", ตระกูล "โลหะโชติ", ตระกูล "วงศ์วรรณ", ตระกูล "เอื้ออภิญญกุล"

ข. ภาคกลาง จำนวน 14 ตระกูล ได้แก่ ตระกูล "กลิ่นประทุม", ตระกูล "ไกรวัตนุสสรณ์", ตระกูล "คำประกอบ", ตระกูล "ฉายแสง", ตระกูล "ทุ่งทอง", ตระกูล "ประเสริฐสุวรรณ", ตระกูล "รัตนเสถียร", ตระกูล "ศิลปอาษา", ตระกูล "สงฆ์ประชา", ตระกูล "สภาวสุ", ตระกูล "สุขสว่าง", ตระกูล "อดิเรกสาร", ตระกูล "อังกินันท์", ตระกูล "อศวมเหม"

ค. ภาคใต้ จำนวน 4 ตระกูล ได้แก่ ตระกูล "พัฒโน", ตระกูล "มาศดิตถ์", ตระกูล "รองเงิน", ตระกูล "อับดุลบุตร"

ง. ภาคตะวันออกเฉียงเหนือ จำนวน 17 ตระกูล ได้แก่ ตระกูล "ชิดชอบ", ตระกูล "ดีบุญมี ณ ชุมแพ", ตระกูล "เดชเสน", ตระกูล "นาครทรรพ", ตระกูล "บุญชิต", ตระกูล "เพียงเกษ", ตระกูล "ภูริพัฒน์", ตระกูล "มูลศาสตราทร", ตระกูล "ระวีวรรณ", ตระกูล "รามสูตร", ตระกูล "วิฑราภรณ์", ตระกูล "สังขทรัพย์", ตระกูล "สิทธิธรรม", ตระกูล "โหดระไวยะ", ตระกูล "หิรัญโชติ", ตระกูล "แสงสุริยจันทร์", ตระกูล "เอี่ยมสกุล"

จ. กรุงเทพมหานคร จำนวน 10 ตระกูล ได้แก่ ตระกูล " กิตติขจร " , ตระกูล "เกยุราพันธ์", ตระกูล "สุนหะวัฒน์", ตระกูล "รมยานนท์", ตระกูล "รัตตกุล", ตระกูล "รัตนเพียร", ตระกูล "สรสุชาติ", ตระกูล "สารสิน", ตระกูล "สุวรรณทัต", ตระกูล "อินทรโกมัลย์สุด"

### 2.1.1 การสืบทอดจากบิดามายังบุตรชาย

เป็นลักษณะการสืบทอดที่มีจำนวนมากที่สุด จำนวน 50 ตระกูล ซึ่งในจำนวนนี้ ภาคตะวันออกเฉียงเหนือ มีการสืบทอดจากบิดามายังบุตรชายจำนวนมากที่สุด 15 ตระกูล รองลงมา ได้แก่ ภาคกลาง 13 ตระกูล ภาคเหนือ 10 ตระกูล กรุงเทพมหานคร 9 ตระกูล และภาคใต้ 3 ตระกูล

ก. ภาคเหนือ จำนวน 10 ตระกูล ได้แก่ ตระกูล "ไกรฤกษ์", ตระกูล "ชุมดวง", ตระกูล "ชินวัตร", ตระกูล "ไชยพันธ์", ตระกูล "บุญเสรษฐ", ตระกูล "พลไวย", ตระกูล "ภัทรประสิทธิ์", ตระกูล "ลิ้มปะพันธ์", ตระกูล "วงศ์วรรณ", ตระกูล "เอื้ออภิญญกุล"

ข. ภาคกลาง จำนวน 13 ตระกูล ได้แก่ ตระกูล "กลินประทุม", ตระกูล "ไกรวัตนุสสรณ์", ตระกูล "คำประกอบ", ตระกูล "ฉายแสง", ตระกูล "ทุ่งทอง", ตระกูล "ประเสริฐสุวรรณ", ตระกูล "รัตนเสถียร", ตระกูล "สงฆ์ประชา", ตระกูล "สภาวสุ", ตระกูล "สุขสว่าง", ตระกูล "อดิเรกสาร", ตระกูล "อังกินันท์", ตระกูล "อัครเหม"

ค. ภาคใต้ จำนวน 3 ตระกูล ได้แก่ ตระกูล "พัฒโน", ตระกูล "รองเงิน", ตระกูล "อับดุลบุตร"

ง. ภาคตะวันออกเฉียงเหนือ จำนวน 15 ตระกูล ได้แก่ ตระกูล "ชิดชอบ", ตระกูล "ดีบุญมี ณ ชุมแพ", ตระกูล "เดชเสน", ตระกูล "นาครทรรพ", ตระกูล "บุญชิต", ตระกูล "เพียงเกษ", ตระกูล "มูลศาสตร์สาร", ตระกูล "รามสูตร", ตระกูล "วัชรภรณ์", ตระกูล "สังขทรัพย์", ตระกูล "สิทธิธรรม", ตระกูล "โหดระไวศยะ", ตระกูล "หิรัญโชติ", ตระกูล "แสงสุริยจันทร์", ตระกูล "เอี่ยมกุล"

จ. กรุงเทพมหานคร จำนวน 9 ตระกูล ได้แก่ ตระกูล "กิตติขจร", ตระกูล "สุนหะวัน", ตระกูล "รมยานนท์", ตระกูล "รัตกุล", ตระกูล "รัตนเพียร", ตระกูล "สรสุชาติ", ตระกูล "สารสิน", ตระกูล "สุวรรณทัต", ตระกูล "อินทรโกมลย์สุด"

### 2.1.2 การสืบทอดจากบิดามายังบุตรสาว

ส่วนใหญ่การสืบทอดทางการเมือง จะเป็นการสืบทอดจากบิดามายังบุตรชาย แต่มีจำนวนตระกูลการเมือง 8 ตระกูล ที่เป็นการสืบทอดจากบิดา มายังบุตรสาว ซึ่งการนำบุตรสาวมาสู่การเมือง เนื่องจาก บิดาไม่มีบุตรชาย ที่จะเป็นทายาททางการเมืองได้มีเพียงแต่บุตรสาวเท่านั้น หรือ บุตรชายที่จะเป็นทายาททางการเมือง ยังไม่มีความพร้อม จึงนำบุตรสาวคนโต มาลงสู่สนามการเมืองก่อน และเมื่อบุตรชาย หรือ บุคคลที่เป็นทายาททางการเมืองมีความพร้อม จึงนำมาสู่การเมืองต่อไป ดังนี้

ก. ภาคเหนือ จำนวน 3 ตระกูล ได้แก่ ตระกูล "ทองสวัสดิ์" , ตระกูล "ตันบรรจง" , ตระกูล "โลหะโชติ"

ข. ภาคกลาง จำนวน 1 ตระกูล ได้แก่ ตระกูล "ศิลปอาชา"

ค. ภาคใต้ จำนวน 1 ตระกูล ได้แก่ ตระกูล "มาศดิตถ์"

ง. ภาคตะวันออกเฉียงเหนือ จำนวน 2 ตระกูล ได้แก่ ตระกูล "ภูริพัฒน์" , ตระกูล "ระวีวรรณ"

จ. กรุงเทพมหานคร จำนวน 1 ตระกูล ได้แก่ ตระกูล "เกยูรพันธ์"

### 2.2 การสืบทอดจากมารดาไปยังบุตรชาย

การสืบทอดลักษณะนี้ มีเพียงจำนวน 1 ตระกูล เท่านั้น ได้แก่ ภาคเหนือ ตระกูล "รังคศิริ" จังหวัดแพร่

### 2.3 การสืบทอดจากพี่มายังน้อง

การสืบทอดทายาททางการเมืองจากพี่มายังน้อง ส่วนใหญ่จะเกิดขึ้นขณะที่บุคคลที่เป็นพี่ เข้ามาสู่วงการการเมืองก่อน และบุตรชายหรือบุตรสาว ซึ่งเป็นทายาทโดยตรง ยังมีวุฒิภาวะไม่เพียงพอ หรือยังไม่พร้อมที่จะเข้าสู่วงการเมือง เพื่อให้การขยายฐานทางการเมืองดำเนินต่อไปอย่างต่อเนื่อง จึงนำน้องชายหรือน้องสาว มาสานต่อทางการเมืองก่อน และเมื่อบุคคลที่เป็นทายาทโดยตรง คือ บุตรชาย หรือ บุตรสาว พร้อมที่จะเข้าสู่การเมือง ก็จะทำมาลงสมัคร

รับเลือกตั้งพร้อมกันต่อไป ซึ่งการสืบทอดลักษณะจากพี่มายังน้อง มีจำนวนทั้งสิ้น 30 ตระกูล โดยภาคตะวันออกเฉียงเหนือ มีจำนวนมากที่สุด จำนวน 9 ตระกูล รองลงมา ได้แก่ ภาคกลาง จำนวน 8 ตระกูล ภาคใต้ และ กรุงเทพมหานคร จำนวน 5 ตระกูล และภาคเหนือ มีจำนวนน้อยที่สุด 3 ตระกูล ได้แก่

ก. ภาคเหนือ จำนวน 3 ตระกูล ได้แก่ ตระกูล "ตันติสุนทร" , ตระกูล "ตันบรรจง" , ตระกูล "วงศ์วรรณ"

ข. ภาคกลาง จำนวน 8 ตระกูล ได้แก่ ตระกูล "คุณปลื้ม" , ตระกูล "เทียนทอง" , ตระกูล "พื้งเจียม" , ตระกูล "ศิลปอาษา" , ตระกูล "สะสมทรัพย์" , ตระกูล "หาญสวัสดิ์" , ตระกูล "อังกินันท์" , และ ตระกูล " อัครเหม "

ค. ภาคใต้ จำนวน 5 ตระกูล ได้แก่ ตระกูล "ไต่ะมีนา" , ตระกูล "ทิพย์มณี" , ตระกูล "สุวรรณคีรี" , ตระกูล "เสนเนียม" , ตระกูล "อับดุลบุตร"

ง. ภาคตะวันออกเฉียงเหนือ จำนวน 9 ตระกูล ได้แก่ ตระกูล "จินตะเวช" , ตระกูล "เจริญรัตน์" , ตระกูล "จรีมาศ" , ตระกูล "ชัยวิรัตน์" , ตระกูล " พร้อมพันธุ์" , ตระกูล "เรื่องกาญจนเศรษฐ์" , ตระกูล "ลิปตพัลลภ" , ตระกูล "ศรีวรรณ" , ตระกูล "ศรีสุนทร"

จ. กรุงเทพมหานคร จำนวน 5 ตระกูล ได้แก่ ตระกูล "เตชะไพบูลย์" , ตระกูล "ปราโมช" , ตระกูล "สุนทรเวช" , ตระกูล "อภัยวงศ์" , ตระกูล "โอสถานุเคราะห์"

### 2.3.1 การสืบทอดจากพี่ชายมายังน้องชาย

การสืบทอดลักษณะนี้ มีจำนวน 27 ตระกูล โดยภาคกลาง มีจำนวนมากที่สุด 8 ตระกูล รองลงมา คือ ภาคตะวันออกเฉียงเหนือ 7 ตระกูล ภาคใต้และกรุงเทพมหานคร 5 ตระกูล และภาคเหนือ 2 ตระกูล ได้แก่

ก. ภาคเหนือ จำนวน 2 ตระกูล ได้แก่ ตระกูล "ตันติสุนทร" , ตระกูล "วงศ์วรรณ"

ข. ภาคกลาง จำนวน 8 ตระกูล ได้แก่ ตระกูล "คุณปลื้ม" , ตระกูล "เทียนทอง" , ตระกูล "พื้งเจียม" , ตระกูล "ศิลาอาษา" , ตระกูล "สะสมทรัพย์" , ตระกูล "หาญสวัสดิ์" , ตระกูล "อังกินันท์" , และ ตระกูล " อัครเหม "

ค. ภาคใต้ จำนวน 5 ตระกูล ได้แก่ ตระกูล "โต๊ะมีนา" , ตระกูล "ทิพย์มณี" , ตระกูล "สุวรรณคีรี" , ตระกูล "เสนเนียม" , ตระกูล "อับดุลบุตร"

ง. ภาคตะวันออกเฉียงเหนือ จำนวน 7 ตระกูล ได้แก่ ตระกูล "จินตะเวช" , ตระกูล "เจริญรัตน์" , ตระกูล "ชัยวิรัตน์" , ตระกูล "เรื่องกาญจนเศรษฐ์" , ตระกูล "ลิปตพัลลภ" , ตระกูล "ศรีวรรณ" , ตระกูล "ศรีสุรินทร์"

จ. กรุงเทพมหานคร จำนวน 5 ตระกูล ได้แก่ ตระกูล "เตชะไพบูลย์" , ตระกูล "ปราโมช" , ตระกูล "สุนทรเวช" , ตระกูล "อภัยวงศ์" , ตระกูล "โอสถานุเคราะห์"

### 2.3.2 การสืบทอดจากพี่สาวมายังน้องชาย

การสืบทอดจากพี่สาวมายังน้องชาย มีจำนวน 2 ตระกูล ได้แก่ ภาคเหนือ 1 ตระกูล คือ ตระกูล "ตันบรรจง" จังหวัดพะเยา และภาคตะวันออกเฉียงเหนือ 1 ตระกูล คือ ตระกูล "จรีมาศ"

### 2.3.3 การสืบทอดจากพี่ชายมายังน้องสาว

การสืบทอดลักษณะนี้มีจำนวน 1 ตระกูล คือ ภาคตะวันออกเฉียงเหนือ ตระกูล "พร้อมพันธุ์" จังหวัดนครราชสีมา

## 2.4 การสืบทอดจากสามีมายังภรรยา

การสืบทอดจากสามีมายังภรรยา ส่วนใหญ่เกิดขึ้น เมื่อสามีเป็นนักการเมือง และภรรยาต้องเข้ามาช่วยดูแลพื้นที่ พบปะประชาชนพร้อมกับสามี และเมื่อมีโอกาส ก็จะลงสมัครรับเลือกตั้งพร้อมกับสามี หรือ เกิดจากการที่สามีได้ถึงแก่กรรม และภรรยามาลงสมัครรับเลือกตั้งแทน หรือการที่สามีมีความจำเป็นไม่สามารถลงสมัครรับเลือกตั้งได้ ภรรยา ก็จะลงสมัครรับเลือกตั้งสืบทอดแทน มีทั้งสิ้นจำนวน 10 ตระกูล โดยภาคตะวันออกเฉียงเหนือ มีมากที่สุด จำนวน 4 ตระกูล รองลงมา คือ ภาคเหนือ 3 ตระกูล ภาคกลาง 2 ตระกูล และกรุงเทพมหานคร 1 ตระกูล ขณะที่ภาคใต้ ไม่มีการสืบทอดลักษณะนี้ ได้แก่



ก. ภาคเหนือ จำนวน 3 ตระกูล ได้แก่ ตระกูล "ณ เชียงใหม่" , ตระกูล "ปัญญาดี" , ตระกูล "ภาคเกษม"

ก. ภาคกลาง จำนวน 2 ตระกูล ได้แก่ ตระกูล "จันทร์ประสงค์" , ตระกูล "พลบุตร"

ก. ภาคตะวันออกเฉียงเหนือ จำนวน 4 ตระกูล ได้แก่ ตระกูล "ชิดชอบ" , ตระกูล "ไชยกาล" , ตระกูล "ตงศิริ" , ตระกูล "วิสมหมาย"

ก. กรุงเทพมหานคร จำนวน 1 ตระกูล ได้แก่ ตระกูล "พิบูลสงคราม"

## 2.5 การสืบทอดจากอามายังหลาน

เป็นการสืบทอดในลักษณะเครือญาติ เมื่อบุคคลที่เป็นนักการเมืองอยู่ ไม่มีบุตรหรือบุตรไม่มีความสนใจทางการเมือง ก็จะนำบุคคลในตระกูลเดียวกันที่เป็นเครือญาติมาลงสมัครรับเลือกตั้งแทน หรือ เกิดจากการที่บุคคลในตระกูลเดียวกันมีความสนใจทางการเมือง และตัดสินใจลงสมัครรับเลือกตั้งเอง มีจำนวน 5 ตระกูล โดยภาคตะวันออกเฉียงเหนือ มีจำนวนมากที่สุด 2 ตระกูล รองลงมา ได้แก่ ภาคกลาง ภาคเหนือ และกรุงเทพมหานคร 1 ตระกูล ได้แก่

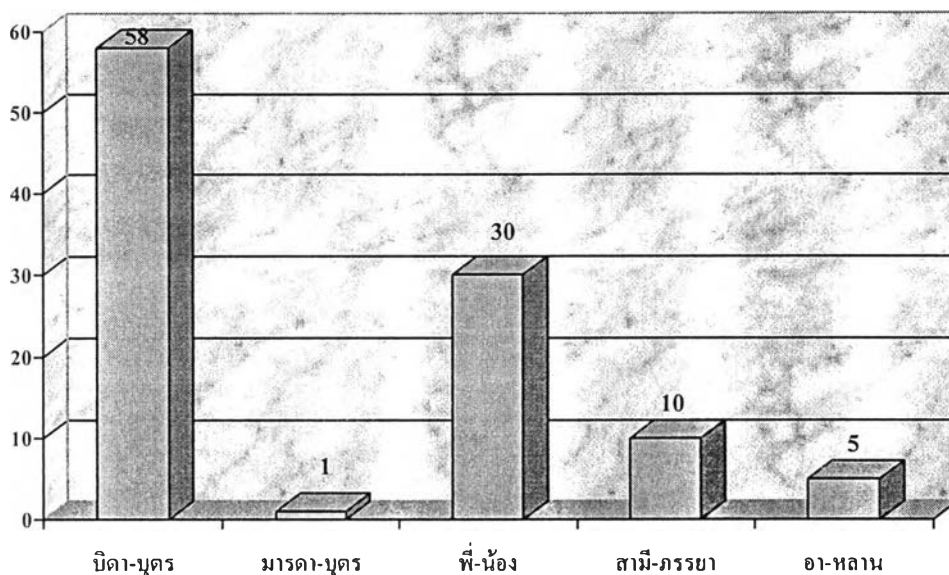
ก. ภาคเหนือ จำนวน 1 ตระกูล ได้แก่ ตระกูล "นิมมานเหมินท์"

ก. ภาคกลาง จำนวน 1 ตระกูล ได้แก่ ตระกูล "คำประกอบ"

ค. ภาคตะวันออกเฉียงเหนือ จำนวน 2 ตระกูล ได้แก่ ตระกูล "ชนะวงศ์" , ตระกูล "ศิริพันธ์"

ง. กรุงเทพมหานคร จำนวน 1 ตระกูล ได้แก่ ตระกูล "บุญนาค"

## แผนภูมิที่ 2 แสดงความสัมพันธ์สืบทอดทายาททางการเมืองของตระกูลการเมืองไทย



### 3. สาเหตุการสร้างทายาททางการเมือง

การสร้างทายาททางการเมืองของตระกูลการเมือง มีสาเหตุจากความต้องการในการสานต่ออุดมการณ์ทางการเมือง หรือ สานต่อสิ่งที่เคยทำมาแล้วยังไม่สำเร็จและบุคคลที่เป็นทายาทต้องการเข้ามาทำงานต่อ นอกจากนี้ ยังเป็นขยายฐานเสียงทางการเมืองและด้านธุรกิจจากตระกูลการเมืองทั้ง 97 ตระกูล เป็นการสานต่ออุดมการณ์การทำงาน 50 ตระกูล และเป็นการขยายฐานทางการเมืองและด้านธุรกิจ จำนวน 46 ตระกูล และมีเพียงตระกูลเดียวที่เป็นการแต่งงานระหว่างการดำรงตำแหน่งเป็นสมาชิกสภาผู้แทนราษฎร ซึ่งไม่ใช่ทั้งขยายฐานทางการเมืองหรือธุรกิจ หรือเป็นการสานต่ออุดมการณ์ทางการเมืองแต่อย่างใด

#### 3.1 สานต่ออุดมการณ์ทางการเมือง

การสานต่อทายาททางการเมืองด้วยเหตุผลสานต่ออุดมการณ์ทางการเมือง มีจำนวนทั้งสิ้น 50 ตระกูล โดยภาคตะวันออกเฉียงเหนือมีการสานต่อลักษณะนี้มากที่สุด 18 ตระกูล รองลงมา ได้แก่ ภาคเหนือ 12 ตระกูล กรุงเทพมหานคร 9 ตระกูล ภาคใต้ 6 ตระกูล และภาคกลาง 5 ตระกูล ได้แก่

ก. ภาคเหนือ จำนวน 12 ตระกูล ได้แก่ ตระกูล "ไกรฤกษ์" , ตระกูล "ชุมดวง" , ตระกูล "ชินวัตร" , ตระกูล "ไชยพันธ์" , ตระกูล "ตันติสุนทร" , ตระกูล "ทองสวัสดิ์" ,

ตระกูล "นิมมานเหมินท์" , ตระกูล "บุญเสวรัฐ" , ตระกูล "ภัทรประสิทธิ์" , ตระกูล "รังคศิริ" , ตระกูล "ลิมปะพันธุ์"

ข. ภาคกลาง จำนวน 5 ตระกูล ได้แก่ ตระกูล "คำประกอบ" , ตระกูล "ฉายแสง" , ตระกูล "ประเสริฐสุวรรณ" , ตระกูล "รัตนเสถียร" , ตระกูล "สุขสว่าง"

ค. ภาคใต้ จำนวน 6 ตระกูล ได้แก่ ตระกูล "โต๊ะมีนา" , ตระกูล "ทิพย์มณี" , ตระกูล "พัฒโน" , ตระกูล " มาศดิตถ์" , ตระกูล "รองเงิน" , ตระกูล "อับดุลบุตร"

ง. ภาคตะวันออกเฉียงเหนือ จำนวน 18 ตระกูล ได้แก่ ตระกูล "เจริญรัตน์" , ตระกูล " ชนะวงศ์" , ตระกูล "ดีบุญมี ณ ชุมแพ" , ตระกูล "เดชเสน" , ตระกูล "ตงศิริ" , ตระกูล "นาครทรรพ" , ตระกูล "บุญชิต" , ตระกูล "เพียงเกษ" , ตระกูล "ภูริพัฒน์" , ตระกูล "มูลนิธิศาสตราสาร" , ตระกูล "รามสูตร" , ตระกูล "วิฑราภรณ์" , ตระกูล "ศิริพันธ์" , ตระกูล "สังขทรัพย์" , ตระกูล "สิทธิธรรม" , ตระกูล "ไทรระไวศยะ" , ตระกูล "หิรัญโชติ" , ตระกูล "แสงสุริยจันทร์"

จ. กรุงเทพมหานคร จำนวน 9 ตระกูล ได้แก่ ตระกูล "เกตุราพันธ์" , ตระกูล "บุญนาค" , ตระกูล "ปราโมช" , ตระกูล "รมยานนท์" , ตระกูล "รัตตกุล" , ตระกูล "สรุชาติ" , ตระกูล "สารสิน" , ตระกูล "สุวรรณทัต"

### 3.2 เพื่อขยายฐานทางการเมืองและธุรกิจ

การเข้าสู่วงการเมืองนอกจากเป็นการสานต่ออุดมการณ์ทางการเมืองแล้ว ยังมีตระกูลการเมือง จำนวน 46 ตระกูล ที่ต้องการเข้ามาสู่วงการเมืองเพื่อขยายฐานทางการเมืองเพิ่มเติม และเป็นการขยายฐานด้านธุรกิจ โดยภาคกลาง มีการสานต่อลักษณะนี้มากที่สุด จำนวน 15 ตระกูล รองลงมา ได้แก่ภาคตะวันออกเฉียงเหนือ 13 ตระกูล ภาคเหนือและกรุงเทพมหานคร 8 ตระกูล และภาคใต้ น้อยที่สุด 2 ตระกูล ได้แก่

ก. ภาคเหนือ จำนวน 12 ตระกูล ได้แก่ ตระกูล "จงสุทธนามณี" , ตระกูล "ณ เวียงใหม่" , ตระกูล "ต้นบวรจ" , ตระกูล "ปัญญาดี" , ตระกูล "ภาคเกษม" ตระกูล "โลหะโชติ" , ตระกูล "วงศ์วรรณ" , ตระกูล "เอื้ออภิบุญกุล"

ข. ภาคกลาง จำนวน 15 ตระกูล ได้แก่ ตระกูล "กลิ่นประทุม" , ตระกูล "ไกรวัตนุสรณ์" , ตระกูล "คุณปลื้ม" , ตระกูล "จันทร์ประสงค์" , ตระกูล "ทุ่งทอง" , ตระกูล "เทียนทอง" , ตระกูล "พื้งเจียม" , ตระกูล "ศิลปอาษา" , ตระกูล "สงฆ์ประชา" , ตระกูล "สภาวะสุ" , ตระกูล "สะสมทรัพย์" , ตระกูล "หาญสวัสดิ์" , ตระกูล "อดิเรกสาร" , ตระกูล "อังกินันท์" , และ ตระกูล " อัสวเหม "

ค. ภาคใต้ จำนวน 2 ตระกูล ได้แก่ ตระกูล "สุวรรณคีรี" , ตระกูล "เสนเนียม"

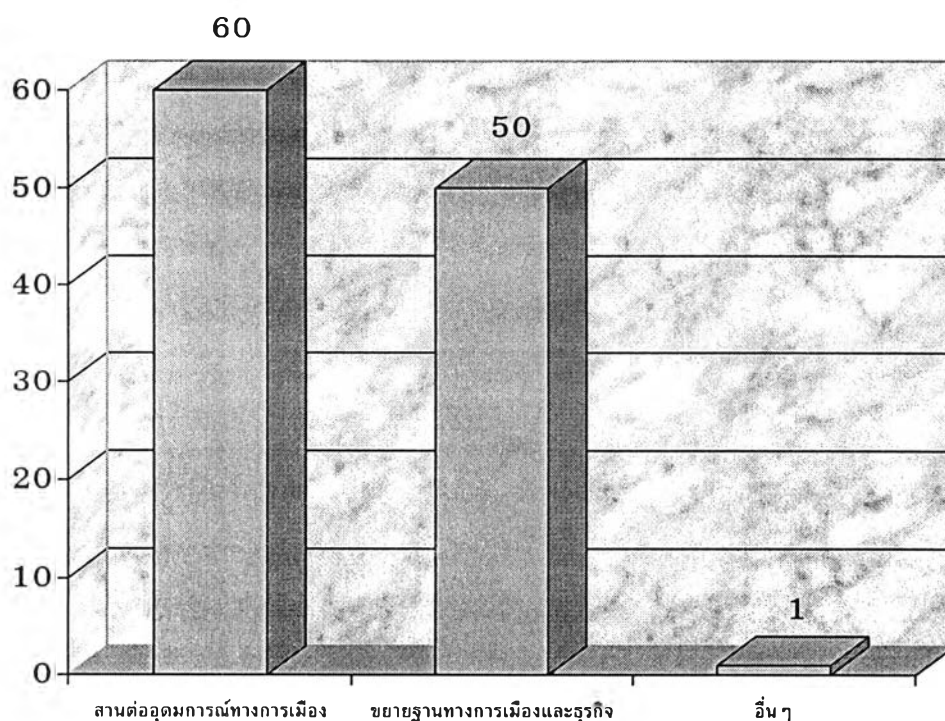
ง. ภาคตะวันออกเฉียงเหนือ จำนวน 13 ตระกูล ได้แก่ ตระกูล "จินตะเวช" , ตระกูล "จรีมาศ" , ตระกูล "ชัยวิรัตน์" , ตระกูล "ชิตชอบ" , ตระกูล "ไชยกาล" , ตระกูล "พร้อมพันธุ์" , ตระกูล "ระวีวรรณ" , ตระกูล "เรื่องกาญจนเศรษฐ์" , ตระกูล "ลิปตพัลลภ" , ตระกูล "วิสมหมาย" , ตระกูล "ศรีวรรณ" , ตระกูล "ศรีสุรินทร์" , ตระกูล "เอียงสกุล"

จ. กรุงเทพมหานคร จำนวน 8 ตระกูล ได้แก่ ตระกูล "กิตติขจร" , ตระกูล "ขุนหะวัน" , ตระกูล "เตชะไพบุลย์" , ตระกูล "พิบูลสงคราม" , ตระกูล "รัตนเพียร" , ตระกูล "สุนทรเวช" , ตระกูล "อภัยวงศ์" , ตระกูล "โอสถานุเคราะห์"

### 3.3 เป็นการสานต่อโดยการแต่งงานระหว่างสมาชิกสภาผู้แทนราษฎร

เป็นการสานต่อระหว่างตระกูล โดยการแต่งงานขณะที่ดำรงตำแหน่งเป็นสมาชิกสภาผู้แทนราษฎร จำนวน 1 ตระกูล ได้แก่ ตระกูล "พลบุตร" จังหวัดเพชรบุรี แต่งงานกับ ตระกูล "เฟื่องประยูร" จังหวัดจันทบุรี

### แผนภูมิที่ 3 แสดงสาเหตุการสร้างทายาททางการเมืองของตระกูลการเมืองไทย



#### 4. กระบวนการสานต่อทายาททางการเมือง

วิธีการเข้าสู่การเมืองมีหลายวิธี ได้แก่ การลงสมัครรับเลือกตั้งคู่กัน ระหว่างบุคคลที่เป็นนักการเมือง กับ บุคคลที่เป็นทายาททางการเมือง เพื่อปูฐานคะแนนเสียง และสร้างความรู้จักคุ้นเคยกับประชาชนในพื้นที่ รวมทั้งเป็นความมุ่งหวังที่จะใช้ฐานคะแนนเสียงของตนเอง ดึงให้บุคคลที่เป็นทายาททางการเมืองประสบความสำเร็จได้รับเลือกตั้งด้วย ซึ่งมีจำนวน 32 ตระกูล หรือ การที่บิดาเลิกเล่นการเมืองและบุตรชายหรือบุตรสาว ลงสมัครรับเลือกตั้งแทน จำนวน 18 ตระกูล หรือ บิดาถึงแก่กรรม และให้บุตรลงสมัครรับเลือกตั้งต่อ จำนวน 13 ตระกูล หรือ การที่ต่างคนต่างสมัครคนละเขตเลือกตั้ง มีจำนวนมากที่สุด จำนวน 36 ตระกูล การที่พี่เล็กสมัครและน้องมาสานต่อ จำนวน 3 ตระกูล มารดาเลิกเล่นการเมืองและให้บุตรชายลงสมัครแทน 1 ตระกูล พี่เล็กเล่นการเมืองและให้น้องลงสมัครรับเลือกตั้งแทน 2 ตระกูล สามีถึงแก่กรรมและให้ภรรยาลงสมัครรับเลือกตั้งแทน 1 ตระกูล และการที่สามีเลิกเล่นการเมืองและให้ภรรยาลงสมัครรับเลือกตั้งแทน จำนวน 1 ตระกูล ดังนี้

#### 4.1 การลงสมัครรับเลือกตั้งพร้อมกัน

เป็นการประสานคะแนนเสียงเพื่อให้ประชาชนรู้จักมากยิ่งขึ้น โดยให้บิดาหรือ พี่ชาย ที่อยู่ในวงการเมืองอยู่แล้ว เป็นผู้นำบุคคลที่เป็นทายาททางการเมือง ลงสมัครรับเลือกตั้งคู่กัน ในเขตเลือกตั้งเดียวกัน และได้รับเลือกตั้งเป็นสมาชิกสภาผู้แทนราษฎรพร้อมกัน มีจำนวนทั้งสิ้น 22 ตระกูล โดยภาคตะวันออกเฉียงเหนือ มีจำนวนมากที่สุด 11 ตระกูล รองลงมา คือ ภาคกลาง 8 ตระกูล ภาคเหนือ 2 ตระกูล ภาคใต้และกรุงเทพมหานคร 1 ตระกูล ดังนี้

ก. ภาคเหนือ จำนวน 2 ตระกูล ได้แก่ ตระกูล "ไชยพันธ์" , ตระกูล "ภักเกษม"

ข. ภาคกลาง จำนวน 8 ตระกูล ได้แก่ ตระกูล "ไกรวัฒน์สุนทรณ์" , ตระกูล "ฉายแสง" , ตระกูล "ทุ่งทอง" , ตระกูล "เทียนทอง" , ตระกูล "พึงเจียม" , ตระกูล "ศิลปอาษา" , ตระกูล "หาญสวัสดิ์" , ตระกูล "อติเรกสาร"

ค. ภาคใต้ จำนวน 1 ตระกูล ได้แก่ ตระกูล "รองเงิน"

ง. ภาคตะวันออกเฉียงเหนือ จำนวน 11 ตระกูล ได้แก่ ตระกูล "จินตะเวช" , ตระกูล "จรีมาศ" , ตระกูล "ชิดชอบ" , ตระกูล "ไชยกาล" , ตระกูล "ดีบุญมี ณ ชุมแพ" , ตระกูล "บุญชิต" , ตระกูล "พร้อมพันธ์" , ตระกูล "ระวีวรรณ" , ตระกูล "ลิปตพัลลภ" , ตระกูล "ศรีสุรินทร์" , ตระกูล "หิรัญโชติ"

จ. กรุงเทพมหานคร จำนวน 1 ตระกูล ได้แก่ ตระกูล "ไอศถานุเคราะห์"

#### 4.2 บิดายุติบทบาททางการเมืองและให้บุตรมาสานต่อทางการเมือง

เป็นการสานต่อทางการเมืองที่ให้กับบุคคลที่เป็นทายาททางการเมือง มาลงสมัครรับเลือกตั้งแทน เมื่อบิดาที่อยู่ในวงการเมืองได้ยุติบทบาททางการเมือง มีจำนวนทั้งสิ้น 18 ตระกูล โดยภาคเหนือ มีจำนวนมากที่สุด 6 ตระกูล ภาคกลาง 4 ตระกูล ภาคใต้และกรุงเทพมหานคร 3 ตระกูล และภาคตะวันออกเฉียงเหนือ 2 ตระกูล ดังนี้

ก. ภาคเหนือ จำนวน 6 ตระกูล ได้แก่ ตระกูล "ทองสวัสดิ์" , ตระกูล "ตันบรรจง" , ตระกูล "พลไวย์" , ตระกูล "ลิมปะพันธุ์" , ตระกูล "โลหะโชติ" , ตระกูล "เอื้ออภิญญกุล"

ข. ภาคกลาง จำนวน 4 ตระกูล ได้แก่ ตระกูล "ประเสริฐสุวรรณ" , ตระกูล "รัตนเสถียร" , ตระกูล "สงฆ์ประชา" ตระกูล "อังกินันท์"

ค. ภาคใต้ จำนวน 3 ตระกูล ได้แก่ ตระกูล "พัฒโน" , ตระกูล "มาศดิถี" , ตระกูล "อับดุลบุตร"

ง. ภาคตะวันออกเฉียงเหนือ จำนวน 2 ตระกูล ได้แก่ ตระกูล "เพียงเกษ" , ตระกูล "เอี้ยสกุล"

จ. กรุงเทพมหานคร จำนวน 17 ตระกูล ได้แก่ ตระกูล "กิตติขจร" , ตระกูล "เกยุราพันธ์" , ตระกูล "สรุชาติ"

#### 4.3 บิดาถึงแก่กรรมและบุตรเป็นทายาททางการเมืองสืบแทน

การสืบทอดทายาททางการเมืองลักษณะนี้ เกิดขึ้นเมื่อบิดาที่อยู่ในวงการเมืองได้ถึงแก่กรรม และบุตรได้ลงสมัครรับเลือกตั้ง เพื่อสานต่อเป็นทายาททางการเมืองต่อไป มีจำนวนทั้งสิ้น 13 ตระกูล โดยภาคตะวันออกเฉียงเหนือ มากที่สุด 6 ตระกูล รองลงมา คือ ภาคเหนือ 4 ตระกูล กรุงเทพมหานคร 2 ตระกูล และภาคกลาง 1 ตระกูล ส่วนภาคใต้ ไม่มีการสืบทอดในลักษณะนี้ ได้แก่

ก. ภาคเหนือ จำนวน 4 ตระกูล ได้แก่ ตระกูล "ไกรฤกษ์" , ตระกูล "ชุมดวง" , ตระกูล "บุญเสรรฐ" , ตระกูล "ภัทรประสิทธิ์"

ข. ภาคกลาง จำนวน 1 ตระกูล ได้แก่ ตระกูล "สุขสว่าง"

ค. ภาคตะวันออกเฉียงเหนือ จำนวน 6 ตระกูล ได้แก่ ตระกูล "เดชเสน" , ตระกูล "นาครทรรพ" , ตระกูล "ภูริพัฒน์" , ตระกูล "มูลศาสตร์สาทร" ตระกูล "สังข์ทรัพย์" , ตระกูล "โหดระไวศยะ"

ง. กรุงเทพมหานคร จำนวน 2 ตระกูล ได้แก่ ตระกูล "รมยานนท์" , ตระกูล "อินทรโกมลย์สุด"

#### 4.4 ต่างคนต่างลงสมัครรับเลือกตั้งและลงคนละเขตเลือกตั้ง

เป็นการสานต่อทางการเมือง โดยให้สืบทอดด้วยวิธีการลงสมัครรับเลือกตั้ง แต่เป็นคนละเขตเลือกตั้ง มีจำนวนมากที่สุด 36 ตระกูล โดยกรุงเทพมหานคร มีจำนวน 11 ตระกูล ภาคกลาง 8 ตระกูล ภาคตะวันออกเฉียงเหนือ 8 ตระกูล ภาคเหนือ 6 ตระกูล และภาคใต้ 2 ตระกูล

ก. ภาคเหนือ จำนวน 6 ตระกูล ได้แก่ ตระกูล "จงสุทธานามณี" , ตระกูล "ชินวัตร" , ตระกูล "ณ เชียงใหม่" , ตระกูล "นิมมานเหมินท์" , ตระกูล "ปัญญาดี" ตระกูล "วงศ์วรรณ"

ข. ภาคกลาง จำนวน 8 ตระกูล ได้แก่ ตระกูล "กลิ่นประทุม" , ตระกูล "คุณปลื้ม" , ตระกูล "คำประกอบ" , ตระกูล "จันทร์ประสงค์" , ตระกูล "พลบุตร" , ตระกูล "สภาวสุ" , ตระกูล "สะสมทรัพย์" , ตระกูล "อศิวเหม"

ค. ภาคใต้ จำนวน 2 ตระกูล ได้แก่ ตระกูล "สุวรรณคีรี" , ตระกูล "เสนเนียม"

ง. ภาคตะวันออกเฉียงเหนือ จำนวน 8 ตระกูล ได้แก่ ตระกูล "ชนะวงศ์" , ตระกูล "รามสูตร" , ตระกูล "เรื่องกาญจนเศรษฐ์" , ตระกูล "วัชรภรณ์" , ตระกูล "ศิริพันธ์" , ตระกูล "ศรีวรรณ" , ตระกูล "สิทธิธรรม" , ตระกูล "แสงสุริยจันทร์"

จ. กรุงเทพมหานคร จำนวน 11 ตระกูล ได้แก่ ตระกูล "ชุนหะวัน" , ตระกูล "เตชะไพบูลย์" , ตระกูล "บุญนาค" , ตระกูล "ปราโมช" , ตระกูล "พิบูลสงคราม" , ตระกูล "รัตตกุล" , ตระกูล "รัตนเพียร" , ตระกูล "สารสิน" , ตระกูล "สุนทรเวช" , ตระกูล "สุวรรณทัต" , ตระกูล "อภัยวงศ์"



#### 4.5 ที่ยุติบทบาททางการเมืองและให้น้องสานต่อเป็นทายาทแทน

เป็นการสานต่อทางการเมืองจากพี่มายังน้อง หลังจากที่ พี่ยุติบทบาททางการเมือง และให้น้องมาสานต่อทางการเมือง จำนวน 3 ตระกูล ได้แก่ ภาคเหนือ 1 ตระกูล คือ ตระกูล "ตันบรจ" ซึ่ง นางพวงเล็ก (ตันบรจ) บุญเชียง ยุติบทบาททางการเมือง และให้นายไพโรจน์ ตันบรจ น้องชาย ลงสมัครรับเลือกตั้งแทน และภาคใต้ 2 ตระกูล คือ ตระกูล "ทิพย์มณี" และตระกูล "โต๊ะมีนา"

#### 4.6 มารดายุติบทบาททางการเมืองและให้บุตรชายลงสมัครแทน

การสืบทอดลักษณะนี้ มีเพียง 1 ตระกูล ในภาคเหนือ คือ ตระกูล "รงค์ศิริ" ที่มารดา คือ คุณหญิงบัวเขียว รังคศิริ ยุติบทบาททางการเมือง และให้บุตรชาย คือ นายดุสิต รังคศิริ มาสานต่อทางการเมืองต่อไป

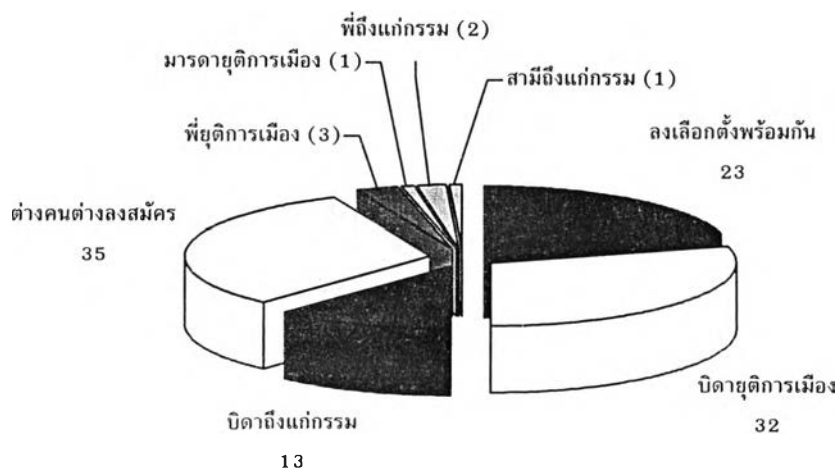
#### 4.7 พี่เสียชีวิตและน้องลงสมัครรับเลือกตั้งแทน

การสานต่อจากการที่พี่เสียชีวิตและน้องชายมาสานต่อทางการเมืองแทน มีจำนวน 2 ตระกูล ภาคตะวันออกเฉียงเหนือ ได้แก่ ตระกูล "เจริญรัตน์" และ ตระกูล "ชัยวิรัตน์"

#### 4.8 สามีเสียชีวิตและภรรยาลงสมัครรับเลือกตั้งแทน

การสานต่อทางการเมือง จากการที่สามีถึงแก่กรรม และภรรยา ได้เข้ามาสานต่อทางการเมืองแทน มีจำนวน 1 ตระกูล ในภาคตะวันออกเฉียงเหนือ คือ ตระกูล "ตงศิริ"

แผนภูมิที่ 4 แสดงกระบวนการสานต่อทายาททางการเมืองของตระกูลการเมืองไทย



## 5. วิธีการเข้าสู่วงการเมือง

กระบวนการเข้าสู่วงการเมืองของตระกูลการเมือง จะกระทำใน 2 ลักษณะ คือ ลงสมัครรับเลือกตั้งเป็นสมาชิกสภาผู้แทนราษฎรเลย โดยไม่ผ่านการเมืองในระดับท้องถิ่นมาก่อน จำนวน 78 ตระกูล และ ผ่านการลงสมัครรับเลือกตั้งในระดับท้องถิ่นเพื่อสร้างความรู้จักคุ้นเคยให้กับประชาชนในพื้นที่มาก่อน จำนวน 19 ตระกูล แยกเป็น การเป็นสมาชิกสภาจังหวัดมาก่อน จำนวน 13 ตระกูล และเป็นสมาชิกสภาเทศบาลมาก่อน จำนวน 6 ตระกูล ดังนี้

### 5.1 ลงสมัครรับเลือกตั้งเป็นสมาชิกสภาผู้แทนราษฎร โดยไม่ผ่านการเมืองระดับท้องถิ่น

การเข้าสู่วงการเมือง โดยให้ทายาททางการเมืองลงสมัครรับเลือกตั้งเป็นสมาชิกสภาผู้แทนราษฎรเลย มีจำนวน 78 ตระกูล โดยภาคตะวันออกเฉียงเหนือ มีจำนวนมากที่สุด 26 ตระกูล ภาคกลาง 16 ตระกูล กรุงเทพมหานคร 15 ตระกูล ภาคเหนือ 14 ตระกูล และภาคใต้ 7 ตระกูล ดังนี้

ก. ภาคเหนือ จำนวน 14 ตระกูล ได้แก่ ตระกูล "ไกรฤกษ์" , ตระกูล "ชุมดวง" , ตระกูล "ชินวัตร" , ตระกูล "ไชยพันธ์" , ตระกูล "ณ เชียงใหม่" , ตระกูล "ทองสวัสดิ์" , ตระกูล "นิมมานเหมินท์" , ตระกูล "ตันบรรจง" , ตระกูล "บุญเสรรฐ" , ตระกูล "ปัญญาดี" , ตระกูล "ภาคเกษม" , ตระกูล "ภัทรประสิทธิ์" , ตระกูล "ลิมปะพันธุ์" , ตระกูล "โลหะโชติ"

ข. ภาคกลาง จำนวน 16 ตระกูล ได้แก่ ตระกูล "กลีนประทุม" , ตระกูล "ไกรวัตนุสสรณ์" , ตระกูล "คำประกอบ" , ตระกูล "จันทร์ประสงค์" , ตระกูล "ฉายแสง" , ตระกูล "เทียนทอง" , ตระกูล "ประเสริฐสุวรรณ" , ตระกูล "พลบุตร" , ตระกูล "รัตนเสถียร" , ตระกูล "ศิลปอาษา" , ตระกูล "สภาวสุ" , ตระกูล "สุขสว่าง" , ตระกูล "สะสมทรัพย์" , ตระกูล "หาญสวัสดิ์" , ตระกูล "อติเรกสาร" , ตระกูล "อัศวเหม"

ค. ภาคใต้ จำนวน 7 ตระกูล ได้แก่ ตระกูล "ทิพย์มณี" , ตระกูล "พัฒโน" , ตระกูล " มาศดิตถ์" , ตระกูล "รองเงิน" , ตระกูล "สุวรรณคีรี" , ตระกูล "เสนเนียม" , ตระกูล "อับดุลบุตร"

ง. ภาคตะวันออกเฉียงเหนือ จำนวน 26 ตระกูล ได้แก่ ตระกูล "จรีมาศ" , ตระกูล "เจริญรัตน์" , ตระกูล " ชนะวงศ์" , ตระกูล "ไชยกาล" , ตระกูล "เดชเสน" , ตระกูล "นาครทรรพ" , ตระกูล "บุญชิต" , ตระกูล "พร้อมพันธ์" , ตระกูล "เพียงเกษ" , ตระกูล "ภูริพัฒน์" , ตระกูล "มูลศาสตร์สาทร" , ตระกูล "ระวีวรรณ" , ตระกูล "รามสูตร" , ตระกูล "เรื่องกาญจนเศรษฐี" , ตระกูล "ลิปตพัลลภ" , ตระกูล "วัชรภรณ์" , ตระกูล "วิสมหมาย" , ตระกูล "ศิริพันธ์" , ตระกูล "ศรีวรรณ" , ตระกูล "ศรีสุนทร" , ตระกูล "สังขทรัพย์" , ตระกูล "สิทธิธรรม" , ตระกูล "โหดระไวศยะ" , ตระกูล "หิรัญโชติ" , ตระกูล "แสงสุริยจันทร์" , ตระกูล "เอี่ยมสกุล"

จ. กรุงเทพมหานคร จำนวน 15 ตระกูล ได้แก่ ตระกูล " กิตติขจร " , ตระกูล "เกยุราพันธ์" , ตระกูล "ฑนหะวัน" , ตระกูล "นุนนาค" , ตระกูล "ปราโมช" , ตระกูล "พิบูลสงคราม" , ตระกูล "รัตตกุล" , ตระกูล "รัตนเพียร" , ตระกูล "สรสุชาติ" , ตระกูล "สารสิน" , ตระกูล "สุนทรเวช" , ตระกูล "สุวรรณทัต" , ตระกูล "อภัยวงศ์" , ตระกูล "อินทรโกมลย์สุด" , ตระกูล "โอสถานุเคราะห์"

## 5.2 ลงสมัครรับเลือกตั้ง โดยผ่านการเมืองระดับท้องถิ่นก่อน

เป็นการลงสมัครรับเลือกตั้งโดยผ่านการเมืองในระดับท้องถิ่น เพื่อปูฐานคะแนนเสียง และให้ประชาชนในพื้นที่รู้จักคุ้นเคย ทั้งเป็นสมาชิกสภาจังหวัด และเป็นสมาชิกสภาเทศบาล จำนวน 19 ตระกูล โดยภาคเหนือมากที่สุด 6 ตระกูล ภาคกลางและภาคตะวันออกเฉียงเหนือ 5 ตระกูล กรุงเทพมหานคร 1 ตระกูล และภาคใต้น้อยที่สุด 1 ตระกูล ดังนี้

### 5.2.1 เป็นสมาชิกสภาจังหวัดมาก่อน

มีจำนวนทั้งสิ้น 13 ตระกูล โดยภาคกลางมีทายาททางการเมืองที่ผ่านการเป็นสมาชิกสภาจังหวัดมากที่สุด 5 ตระกูล รองลงมา คือ ภาคตะวันออกเฉียงเหนือ 3 ตระกูล ภาคเหนือและกรุงเทพมหานคร 2 ตระกูล ภาคใต้ 1 ตระกูล ได้แก่

ก. ภาคเหนือ จำนวน 2 ตระกูล ได้แก่ ตระกูล "พลไวย์" , ตระกูล "รังคศิริ"

ข. ภาคกลาง จำนวน 5 ตระกูล ได้แก่ ตระกูล "คุณปลื้ม" , ตระกูล "ทุ่งทอง" , ตระกูล "พึงเจียม" , ตระกูล "สงฆ์ประชา" , ตระกูล "อังกินันท์"

ค. ภาคใต้ จำนวน 1 ตระกูล ได้แก่ ตระกูล "โต๊ะมีนา"

ง. ภาคตะวันออกเฉียงเหนือ จำนวน 3 ตระกูล ได้แก่ ตระกูล "จินตะเวช" , ตระกูล "ซิดชอบ" , ตระกูล "ดีบุญมี ณ ชุมแพ"

จ. กรุงเทพมหานคร จำนวน 2 ตระกูล ได้แก่ ตระกูล "เตชะไพบูลย์" , ตระกูล "รมยานนท์"

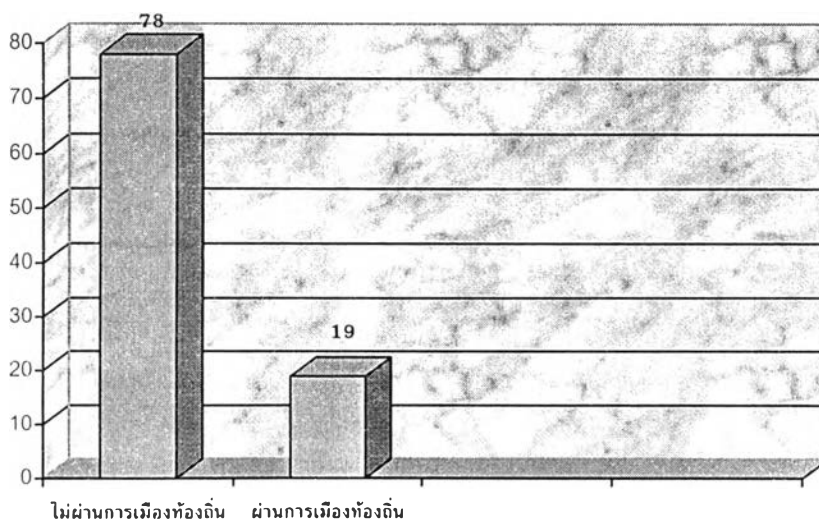
### 5.2.2 เป็นสมาชิกสภาเทศบาลมาก่อน

บุคคลที่เป็นทายาททางการเมือง ผ่านการเป็นสมาชิกสภาเทศบาลมาก่อนที่จะเป็นสมาชิกสภาผู้แทนราษฎร มีจำนวนทั้งสิ้น 6 ตระกูล ได้แก่ ภาคเหนือ 4 ตระกูล และภาคตะวันออกเฉียงเหนือ 2 ตระกูล คือ

ก. ภาคเหนือ จำนวน 4 ตระกูล ได้แก่ ตระกูล "จงสุทธนามณี" , ตระกูล "วงศ์วรรณ" , ตระกูล "ตันติสุนทร" , ตระกูล "เชื้ออภิบุญกุล"

ข. ภาคตะวันออกเฉียงเหนือ จำนวน 2 ตระกูล ได้แก่ ตระกูล "ชัยวิรัตน์" , ตระกูล "ตงศิริ"

แผนภูมิที่ 5 แสดงวิธีการเข้าสู่การเมืองของทายาทตระกูลการเมืองไทย



## 6. กระบวนการตัดสินใจเข้าสู่การเมือง

การตัดสินใจเข้าสู่การเมืองของทายาททางการเมือง เป็นไปด้วยหลายเหตุผล ซึ่งผลการศึกษาพบว่า การตัดสินใจยินยอมพร้อมใจที่จะเข้าสู่การเมืองของทายาททางการเมือง มีจำนวนมากที่สุด 54 ตระกูล ขณะที่ ทายาททางการเมืองตัดสินใจเข้าสู่การเมืองเนื่องจากบิดาสนับสนุนและวางแผน เตรียมพร้อมไว้ให้ มีจำนวน 28 ตระกูล พี่ชายวางแผนและสนับสนุนให้น้องชายเข้าสู่การเมือง มีจำนวน 9 ตระกูล ถูกบังคับโดยบุคคลที่เป็นทายาททางการเมืองไม่ยินยอมพร้อมใจ มีจำนวน 3 ตระกูล การที่บิดาสั่งเสียก่อนเสียชีวิตให้สืบทอดเป็นทายาททางการเมืองต่อไป จำนวน 2 ตระกูล และการที่บิดาไม่ยินยอม แต่บุคคลที่เป็นทายาทตัดสินใจเข้าสู่การเมืองเอง 1 ตระกูล ได้แก่

### 6.1 บุคคลที่เป็นทายาททางการเมืองยินยอมพร้อมใจเข้าสู่การเมือง

เป็นความยินยอมพร้อมใจของบุคคลที่เป็นทายาททางการเมือง ที่จะเข้ามาสานต่อทางการเมืองมีจำนวนทั้งสิ้น 54 ตระกูล โดยภาคตะวันออกเฉียงเหนือ มีจำนวนมากที่สุด 20 ตระกูล รองลงมา คือ กรุงเทพมหานคร 14 ตระกูล ภาคเหนือ 9 ตระกูล ภาคกลาง 7 ตระกูล และ ภาคใต้ 4 ตระกูล ได้แก่

ก. ภาคเหนือ จำนวน 9 ตระกูล ได้แก่ ตระกูล "จงสุทธนามณี" , ตระกูล "ชุมดวง" , ตระกูล "ชินวัตร" , ตระกูล "ณ เชียงใหม่" , ตระกูล "ตันติสุนทร" , ตระกูล "นิมมานเหมินท์" , ตระกูล "ปัญญาดี" , ตระกูล "ภักเกษม" , ตระกูล "ภัทรประสิทธิ์"

ข. ภาคกลาง จำนวน 7 ตระกูล ได้แก่ ตระกูล "จันทร์ประสงค์" , ตระกูล "พลบุตร" , ตระกูล "พิงเจียม" , ตระกูล "สุขสว่าง" , ตระกูล "สะสมทรัพย์" , ตระกูล "หาญสวัสดิ์" , ตระกูล "อติเรกสาร"

ค. ภาคใต้ จำนวน 4 ตระกูล ได้แก่ ตระกูล "โต๊ะมีนา" , ตระกูล "ทิพย์มณี" , ตระกูล "สุวรรณคีรี" , ตระกูล "เสนเนียม"

ง. ภาคตะวันออกเฉียงเหนือ จำนวน 20 ตระกูล ได้แก่ ตระกูล "จรีมาศ" , ตระกูล "เจริญรัตน์" , ตระกูล "ชนะวงศ์" , ตระกูล "ชัยวิรัตน์" , ตระกูล "ไชยกาล" , ตระกูล "เดชเสน" , ตระกูล "ตงศิริ" , ตระกูล "นาครพรรพ" , ตระกูล "เพียงเกษ" , ตระกูล

"ภูริพัฒน์" , ตระกูล "มูลศาสตร์สาร" , ตระกูล "รามสูตร" , ตระกูล "วิสมหมาย" , ตระกูล "ศิริพันธ์" , ตระกูล "ศรีวรรณ" , ตระกูล "ศรีสุรินทร์" , ตระกูล "สังขทรัพย์" , ตระกูล "สิทธิธรรม" , ตระกูล "ไทรระไวศยะ" , ตระกูล "แสงสุริยจันทร์"

จ. กรุงเทพมหานคร จำนวน 14 ตระกูล ได้แก่ ตระกูล "กิตติขจร" , ตระกูล "เกยุราพันธ์" , ตระกูล "ชุนหะวัน" , ตระกูล "เตชะไพบูลย์" , ตระกูล "บุณาค" , ตระกูล "ปราโมช" , ตระกูล "พิบูลสงคราม" , ตระกูล "รมยานนท์" , ตระกูล "รัตตกุล" , ตระกูล "รัตนเพียร" , ตระกูล "สารสิน" , ตระกูล "สุวรรณทัต" , ตระกูล "อภัยวงศ์" , ตระกูล "อินทรโกมालย์สุด"

## 6.2 บิดาวางแผนและสนับสนุนให้ทายาททางการเมืองเข้าสู่วงการเมือง

เป็นการเข้าสู่วงการเมืองโดยที่บิดาให้การสนับสนุนและวางให้เข้าสู่การเมืองสืบทอด มีจำนวนทั้งสิ้น 28 ตระกูล ได้แก่ ภาคกลาง มากที่สุด 9 ตระกูล ภาคเหนือและภาคกลาง 7 ตระกูล ภาคใต้ 4 ตระกูล และกรุงเทพมหานคร 1 ตระกูล ดังนี้

ก. ภาคเหนือ จำนวน 7 ตระกูล ได้แก่ ตระกูล "ไชยพันธ์" , ตระกูล "ทองสวัสดิ์" , ตระกูล "พลไวย" , ตระกูล "รังคศิริ" , ตระกูล "โลหะโชติ" , ตระกูล "วงศ์วรรณ" , ตระกูล "เอื้ออภิญญกุล"

ข. ภาคกลาง จำนวน 9 ตระกูล ได้แก่ ตระกูล "กลิ่นประทุม" , ตระกูล "ไกรวัตนุสรณ์" , ตระกูล "คำประกอบ" , ตระกูล "ฉายแสง" , ตระกูล "ทุ่งทอง" , ตระกูล "ประเสริฐสุวรรณ" , ตระกูล "สงฆ์ประชา" , ตระกูล "สภาวะสุ" , ตระกูล "อังกินันท์"

ค. ภาคใต้ จำนวน 4 ตระกูล ได้แก่ ตระกูล "พัฒโน" , ตระกูล "มาศดิตถ์" , ตระกูล "รองเงิน" , ตระกูล "อัปดุลบุตร"

ง. ภาคตะวันออกเฉียงเหนือ จำนวน 7 ตระกูล ได้แก่ ตระกูล "ชิดชอบ" , ตระกูล "ดีบุญมี ณ ชุมแพ" , ตระกูล "บุญชิต" , ตระกูล "ระวีวรรณ" , ตระกูล "วัชรภรณ์" , ตระกูล "หิรัญโชติ" , ตระกูล "เอี่ยมกุล"

จ. กรุงเทพมหานคร จำนวน 1 ตระกูล ได้แก่ ตระกูล "สรุชาติ"

### 6.3 พี่ชายวางแผนและสนับสนุนให้น้องเป็นทายาททางการเมือง

เป็นการเข้าสู่วงการเมืองโดยที่พี่ชายเป็นผู้ให้การสนับสนุนและวางแผนให้มาสานต่อทางการเมือง มีจำนวน 9 ตระกูล โดยภาคตะวันออกเฉียงเหนือ มีจำนวนมากที่สุด 4 ตระกูล ภาคกลาง 3 ตระกูล และกรุงเทพมหานคร 2 ตระกูล ส่วนภาคเหนือและภาคใต้ ไม่มีการตัดสินใจเข้าสู่การเมืองด้วยวิธีนี้ได้แก่

ก. ภาคกลาง จำนวน 3 ตระกูล ได้แก่ ตระกูล "คุณปลื้ม" , ตระกูล "เทียนทอง" , ตระกูล "อัสวเหม"

ข. ภาคตะวันออกเฉียงเหนือ จำนวน 4 ตระกูล ได้แก่ ตระกูล "จินตะเวช" , ตระกูล "พร้อมพันธุ์" , ตระกูล "เรื่องกาญจนเศรษฐ์" , ตระกูล "ลิปตพัลลภ"

ค. กรุงเทพมหานคร จำนวน 2 ตระกูล ได้แก่ ตระกูล "สุนทรเวช" , ตระกูล "โอสถานุเคราะห์"

### 6.4 ทายาททางการเมืองถูกบังคับให้สานต่อทางการเมือง โดยไม่ยินยอมพร้อมใจ

เป็นการเข้าสู่วงการเมือง โดยที่บุคคลที่เป็นทายาททางการเมืองไม่ยินยอมพร้อมใจ แต่ถูกบังคับจากบิดาให้เข้ามาสู่วงการเมืองเพื่อสานต่อเป็นทายาททางการเมือง มีจำนวน 3 ตระกูล คือ ภาคเหนือ 2 ตระกูล คือ ตระกูล "ตันบรจ" จังหวัดพะเยา โดยนางพวงเล็ก (ตันบรจ) บุญเชียง ถูกบังคับให้ลงสมัครรับเลือกตั้งแทนนายเพ็ญ ตันบรจ บิดา และตระกูล "ลิมปะพันธุ์" โดยนายประพาส ลิมปะพันธุ์ ถูกบังคับให้ลงสมัครรับเลือกตั้งสืบทอดจากนายเพ็ง ลิมปะพันธุ์ บิดา และภาคกลาง 1 ตระกูล คือ ตระกูล "ศิลปอาชา" โดยนายชุมพล ศิลปอาชา ถูกบังคับให้ลงสมัครรับเลือกตั้งแทนนายบรรหาร ศิลปอาชา พี่ชาย ในการเลือกตั้งปี พ.ศ.2522

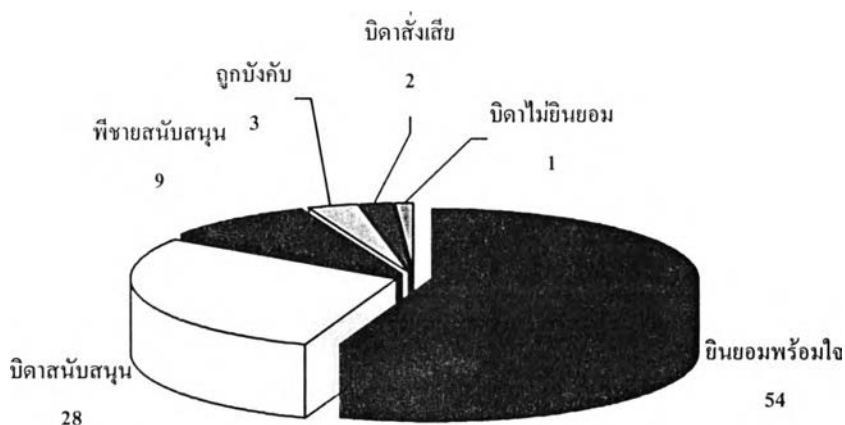
### 6.5 บิดาสั่งเสียก่อนเสียชีวิตให้สานต่อทางการเมืองต่อไป

เป็นการเข้าสู่วงการเมือง โดยที่บิดาได้สั่งเสียไว้ก่อนเสียชีวิต เป็นเหมือนมรดกที่ทายาทต้องเข้ามาสานต่อทางการเมืองมีจำนวน 2 ตระกูล ในภาคเหนือ คือ ตระกูล "ไกรฤกษ์" และ ตระกูล "บุญเสรรฐ"

## 6.6 บิดาไม่ยินยอมแต่บุตรชายตัดสินใจลงสู่การเมืองเอง

เป็นการเข้าสู่วงการเมืองที่บิดา ซึ่งเป็นนักการเมือง ไม่ต้องการให้บุตรชายมาสานต่อเป็นทายาททางการเมือง แต่บุตรชายมีความสนใจ และต้องการเข้ามาสานต่อทางการเมืองเอง จำนวน 1 ตระกูลในภาคกลาง คือ ตระกูล "รัตนเสถียร"

แผนภูมิที่ 6 แสดงกระบวนการตัดสินใจเข้าสู่การเมืองของทายาทตระกูลการเมืองไทย



## 7. วิธีการสร้างฐานคะแนนเสียง

การสร้างฐานคะแนนเสียงของตระกูลการเมือง ส่วนใหญ่จะลงสมัครรับเลือกตั้งในพื้นที่จังหวัดเดียวกันมากที่สุด 76 ตระกูล โดยเป็นการลงสมัครรับเลือกตั้งในเขตเลือกตั้งเดียวกัน 56 ตระกูล และลงสมัครรับเลือกตั้งคนละเขตเลือกตั้ง แต่จังหวัดเดียวกัน 20 ตระกูล ขณะที่มีการเมืองลงสมัครรับเลือกตั้งคนละจังหวัด มีจำนวน 21 ตระกูล ดังนี้

### 7.1 ลงสมัครรับเลือกตั้งในจังหวัดเดียวกัน

เป็นการสานต่อของทายาททางการเมืองในจังหวัดที่บิดา หรือ บุคคลที่เป็นนักการเมือง เป็นสมาชิกสภาผู้แทนราษฎรอยู่ และทายาทเข้ามาสานต่อทางการเมือง โดยลงสมัครรับเลือกตั้งในจังหวัดเดียวกัน มีจำนวนมากที่สุด 76 ตระกูล โดยภาคตะวันออกเฉียงเหนือมีจำนวน 23 ตระกูล รองลงมา ได้แก่ ภาคกลาง 19 ตระกูล ภาคเหนือ 17 ตระกูล กรุงเทพมหานคร 9 ตระกูล และภาคใต้ 8 ตระกูล แยกเป็น



### 7.1.1 ลงสมัครรับเลือกตั้งในพื้นที่เขตเลือกตั้งเดียวกัน

เป็นการลงสมัครรับเลือกตั้งในเขตเลือกตั้งเดียวกับที่บิดา หรือบุคคลที่เป็นสมาชิกสภาผู้แทนราษฎร ลงสมัครรับเลือกตั้งอยู่ การลงสมัครรับเลือกตั้งในพื้นที่เขตเลือกตั้งเดียวกัน ทำให้ง่ายต่อการรู้จักของประชาชนในพื้นที่ และง่ายต่อการสานต่อทางการเมือง จำนวน 56 ตระกูล โดยภาคตะวันออกเฉียงเหนือ 20 ตระกูล ภาคเหนือ 14 ตระกูล ภาคกลาง 13 ตระกูล ภาคใต้ 6 ตระกูล และกรุงเทพมหานคร 3 ตระกูล ได้แก่

ก. ภาคเหนือ จำนวน 14 ตระกูล ได้แก่ ตระกูล "ไกรฤกษ์" , ตระกูล "ชุมดวง" , ตระกูล "ไชยพันธ์" , ตระกูล "ตันติสุนทร" , ตระกูล "ทองสวัสดิ์" , ตระกูล "ตันบรรจง" , ตระกูล "บุญเสรษฐ" , ตระกูล "พลไวย์" , ตระกูล "ภักเกษม" , ตระกูล "ภัทรประสิทธิ์" , ตระกูล "รังคศิริ" , ตระกูล "ลิ้มปะพันธ์" , ตระกูล "โลหะโชติ" , ตระกูล "เอื้ออภิบุญกุล"

ข. ภาคกลาง จำนวน 13 ตระกูล ได้แก่ ตระกูล "ไกรวัตนุศลธรรม" , ตระกูล "ฉายแสง" , ตระกูล "ทุ่งทอง" , ตระกูล "เทียนทอง" , ตระกูล "ประเสริฐสุวรรณ" , ตระกูล "พึงเจียม" , ตระกูล "รัตนเสถียร" , ตระกูล "ศิลาปอชา" , ตระกูล "สงฆ์ประชา" , ตระกูล "สุขสว่าง" , ตระกูล "หาญสวัสดิ์" , ตระกูล "อดิเรกสาร" , ตระกูล "อังกินันท์"

ค. ภาคใต้ จำนวน 6 ตระกูล ได้แก่ ตระกูล "ไต่มีนา" , ตระกูล "ทิพย์มณี" , ตระกูล "พัฒโน" , ตระกูล " มาศดิตถ์" , ตระกูล "รองเงิน" , ตระกูล "อับดุลบุตร"

ง. ภาคตะวันออกเฉียงเหนือ จำนวน 20 ตระกูล ได้แก่ ตระกูล "จินตะเวช" , ตระกูล "จรีมาศ" , ตระกูล "ชัยวิรัตน์" , ตระกูล "ชิตชอบ" , ตระกูล "ไชยกาล" , ตระกูล "ดีบุญมี ณ ชุมแพ" , ตระกูล "เดชเสน" , ตระกูล "ตงศิริ" , ตระกูล "บุญชิต" , ตระกูล "พร้อมพันธ์" , ตระกูล "เพ็ญเกษ" , ตระกูล "ภูริพัฒน์" , ตระกูล "มูลศาสตร์สาทร" , ตระกูล "ระวีวรรณ" , ตระกูล "ลิปตพัลลภ" , ตระกูล "วีสมหมาย" , ตระกูล "ศรีสุนทร" , ตระกูล "สังขทรัพย์" , ตระกูล "โหดระไวศยะ" , ตระกูล "หิรัญโชติ"

จ. กรุงเทพมหานคร จำนวน 3 ตระกูล ได้แก่ ตระกูล "สรุซชาติ" , ตระกูล "อินทรโกมัลย์สุด" , ตระกูล "โอสถานุเคราะห์"

### 7.1.2 ลงสมัครรับเลือกตั้งในจังหวัดเดียวกันแต่คนละเขตเลือกตั้ง

เป็นการสานต่อทางการเมืองในลักษณะขยายอิทธิพลทางการเมือง นอก จากเขตเลือกตั้งเดิม ไปยังเขตเลือกตั้งอื่น ในจังหวัดเดียวกัน ซึ่งอาจเกิดจากการที่บุคคลที่เป็นนัก การเมืองเดิม มีชื่อเสียงเป็นที่รู้จักและได้รับความนิยมทั่วไปทั้งจังหวัด จึงนำทายาททางการเมือง มาลงสมัครรับเลือกตั้งในเขตเลือกตั้งอื่น เพื่อเป็นการขยายฐานทางการเมืองอีกส่วนหนึ่ง จำนวน 20 ตระกูล โดยภาคกลางและกรุงเทพมหานคร มีจำนวน 6 ตระกูล ภาคเหนือและภาคตะวันออกเฉียงเหนือ 3 ตระกูล และภาคใต้ 2 ตระกูล ได้แก่

ก. ภาคเหนือ จำนวน 3 ตระกูล ได้แก่ ตระกูล "จงสุทธนามณี" , ตระกูล "ณ เชียงใหม่" , ตระกูล "ปัญญาดี"

ข. ภาคกลาง จำนวน 6 ตระกูล ได้แก่ ตระกูล "กลีนประทุม" , ตระกูล "คุณปลื้ม" , ตระกูล "คำประกอบ" , ตระกูล "จันทร์ประสงค์" , ตระกูล "สะสมทรัพย์" , ตระกูล "อัสวเหม" "

ค. ภาคใต้ จำนวน 2 ตระกูล ได้แก่ ตระกูล "สุวรรณคีรี" , ตระกูล "เสนเนียม"

ง. ภาคตะวันออกเฉียงเหนือ จำนวน 3 ตระกูล ได้แก่ ตระกูล "เจริญรัตน์" , ตระกูล "วัชรภรณ์" , ตระกูล "เอียงสกุล"

จ. กรุงเทพมหานคร จำนวน 6 ตระกูล ได้แก่ ตระกูล "บุญนาค" , ตระกูล "ปราโมช" , ตระกูล "รมยานนท์" , ตระกูล "รัตตกุล" , ตระกูล "สุนทรเวช" , ตระกูล "สุวรรณทัต"

### 7.2 ลงสมัครรับเลือกตั้งคนละจังหวัด

ส่วนใหญ่ตระกูลการเมืองมักจะส่งทายาททางการเมือง ลงสมัครรับเลือก ตั้งในเขตจังหวัดเดียวกัน แต่มีตระกูลการเมือง จำนวน 21 ตระกูล ที่ส่งทายาททางการเมืองลง สมัครรับเลือกตั้งคนละจังหวัด ทั้งนี้ เนื่องจากต้องการขยายฐานทางการเมือง รวมทั้งการที่บุคคลที่ เป็นทายาททางการเมืองย้ายฐานที่อยู่ หรือ มีธุรกิจในพื้นที่ต่างจังหวัดจากพื้นที่เดิม แต่มีความสนใจทางการเมือง จึงลงสมัครรับเลือกตั้งแต่คนละจังหวัดกับที่บิดา หรือ บุคคลที่เป็นนักการเมืองเคย ลงสมัครรับเลือกตั้ง โดยภาคตะวันออกเฉียงเหนือและกรุงเทพมหานคร มากที่สุด จำนวน 8

ตระกูล ภาคเหนือ 3 ตระกูล และภาคกลาง 2 ตระกูล ส่วนภาคใต้ ไม่มีการส่งทายาททางการเมือง ลงสมัครรับเลือกตั้งคนละจังหวัด ได้แก่

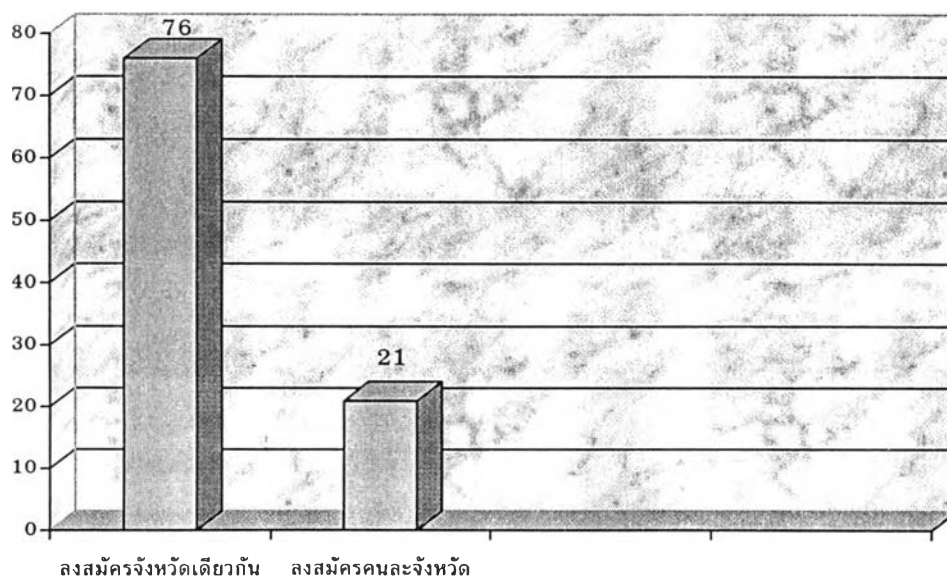
ก. ภาคเหนือ จำนวน 3 ตระกูล ได้แก่ ตระกูล "ชินวัตร" , ตระกูล "นิมมานเหมินท์" , ตระกูล "วงศ์วรณ"

ข. ภาคกลาง จำนวน 2 ตระกูล ได้แก่ ตระกูล "พลบุตร" , ตระกูล "สภาวะ"

ง. ภาคตะวันออกเฉียงเหนือ จำนวน 8 ตระกูล ได้แก่ ตระกูล "ชนะวงศ์" , ตระกูล "นาครทรรพ" , ตระกูล "รามสูตร" , ตระกูล "เรืองกาญจน์เศรษฐ์" , ตระกูล "ศิริพันธ์" , ตระกูล "ศรีวรรณ" , ตระกูล "สิทธิธรรม" , ตระกูล "แสงสุริยจันทร์"

จ. กรุงเทพมหานคร จำนวน 8 ตระกูล ได้แก่ ตระกูล " กิตติขจร " , ตระกูล "เกยุราพันธ์" , ตระกูล "ชุนหะวัฒน์" , ตระกูล "เตชะไพบูลย์" , ตระกูล "พิบูลสงคราม" , ตระกูล "รัตนเพียร" , ตระกูล "สารสิน" , ตระกูล "อภัยวงศ์"

แผนภูมิที่ 7 แสดงวิธีการสร้างฐานคะแนนเสียงของตระกูลการเมืองไทย



## 8. วิธีการสร้างเครือข่ายทางการเมือง

การสร้างเครือข่ายทางการเมืองของนักการเมือง ประกอบด้วย การสร้างครอบครัวเป็นนักการเมืองระดับชาติ คือ เป็นสมาชิกสภาผู้แทนราษฎรเพียงอย่างเดียว มีจำนวน 71 ตระกูล ขณะที่อีก 26 ตระกูล ได้สร้างเครือข่ายทางการเมืองในระดับท้องถิ่น คือ มีทั้งสมาชิกสภาจังหวัด หรือ สมาชิกสภาเทศบาล เพื่อเป็นการขยายเครือข่ายในระดับท้องถิ่นด้วย ดังนี้

### 8.1 ครอบครัวการเมืองระดับชาติ หรือ สมาชิกสภาผู้แทนราษฎรเพียงอย่างเดียว

การสืบทอดทายาททางการเมือง โดยเป็นครอบครัวตระกูลการเมืองระดับชาติ เป็นสมาชิกสภาผู้แทนราษฎรเพียงอย่างเดียว และไม่ขยายฐานทางการเมืองไปยังการเมืองในระดับท้องถิ่น มีจำนวน 71 ตระกูล ประกอบด้วย ภาคตะวันออกเฉียงเหนือมากที่สุด จำนวน 21 ตระกูล รองลงมา คือ กรุงเทพมหานคร 17 ตระกูล ภาคเหนือ 15 ตระกูล ภาคกลาง 13 ตระกูล และภาคใต้ 5 ตระกูล ดังนี้

ก. ภาคเหนือ จำนวน 15 ตระกูล ได้แก่ ตระกูล "ไกรฤกษ์" , ตระกูล "ชุมดวง" , ตระกูล "ชินวัตร" , ตระกูล "ไชยนันท์" , ตระกูล "ณ เชียงใหม่" , ตระกูล "ตันติสุนทร" , ตระกูล "ทองสวัสดิ์" , ตระกูล "นิมมานเหมินท์" , ตระกูล "บุญเสารัฐ" , ตระกูล "ปัญญาดี" , ตระกูล "พลไวย์" , ตระกูล "ภาคเกษม" , ตระกูล "ภัทรประสิทธิ์" , ตระกูล "รังคศิริ" , ตระกูล "วงศ์วรรณ"

ข. ภาคกลาง จำนวน 13 ตระกูล ได้แก่ ตระกูล "กลีนประทุม" , ตระกูล "ไกรวัตนุสสรณ์" , ตระกูล "คำประกอบ" , ตระกูล "จันทร์ประสงค์" , ตระกูล "ทุ่งทอง" , ตระกูล "เทียนทอง" , ตระกูล "ประเสริฐสุวรรณ" , ตระกูล "พึงเจียม" , ตระกูล "รัตนเสถียร" , ตระกูล "ศิลปอาษา" , ตระกูล "สภาวะ" , ตระกูล "สะสมทรัพย์" , ตระกูล "อดิเรกสาร"

ค. ภาคใต้ จำนวน 5 ตระกูล ได้แก่ ตระกูล "พัฒโน" , ตระกูล "มาศดิตถ์" , ตระกูล "รองเงิน" , ตระกูล "สุวรรณศิริ" , ตระกูล "เสนเนียม"

ง. ภาคตะวันออกเฉียงเหนือ จำนวน 21 ตระกูล ได้แก่ ตระกูล "เจริญรัตน์" , ตระกูล "ชนวงศ์" , ตระกูล "ชิดชอบ" , ตระกูล "ไชยกาล" , ตระกูล "เดชเสน" , ตระกูล "ตงศิริ" , ตระกูล "นาครพรรพ" , ตระกูล "บุญชิต" , ตระกูล "พร้อมพันธุ์" , ตระกูล

"เพียงเกษ", ตระกูล "ภูมิพัฒน์", ตระกูล "มูลศาสตร์สาร", ตระกูล "ระวีวรรณ", ตระกูล "รามสูตร", ตระกูล "ลิปตพัลลภ", ตระกูล "วัชรภรณ์", ตระกูล "วิสมหมาย", ตระกูล "ศิริพันธ์", ตระกูล "ศรีสุรินทร์", ตระกูล "สังขทรัพย์", ตระกูล "ไทรไวยะ",

จ. กรุงเทพมหานคร จำนวน 17 ตระกูล ได้แก่ ตระกูล " กิตติขจร " , ตระกูล "เกยุราพันธ์" , ตระกูล "ชุนหะวัฒน์" , ตระกูล "เตชะไพบูลย์" , ตระกูล "บุรณาค" , ตระกูล "ปราโมช" , ตระกูล "พิบูลสงคราม" , ตระกูล "รมยานนท์" , ตระกูล "รัตกุล" , ตระกูล "รัตนเพียร" , ตระกูล "สรสุชาติ" , ตระกูล "สารสิน" , ตระกูล "สุนทรเวช" , ตระกูล "สุวรรณทัต" , ตระกูล "อภัยวงศ์" , ตระกูล "อินทโกมลย์สุด"

## 8.2 ตระกูลการเมืองท้องถิ่น

เป็นการสร้างและขยายฐานเครือข่ายทางการเมืองในระดับท้องถิ่น โดยมี สมาชิกในครอบครัว หรือ ตระกูล ดำรงตำแหน่งเป็นสมาชิกสภาจังหวัด หรือ สมาชิกสภาเทศบาล เพื่อเป็นส่วนหนึ่งในการเกื้อหนุนการเมืองระดับชาติ มีจำนวน 26 ตระกูล โดยภาคตะวันออกเฉียงเหนือ มีจำนวนมากที่สุด 10 ตระกูล รองลงมา ได้แก่ ภาคกลาง 8 ตระกูล ภาคเหนือ 5 ตระกูล และภาคใต้ 3 ตระกูล ได้แก่

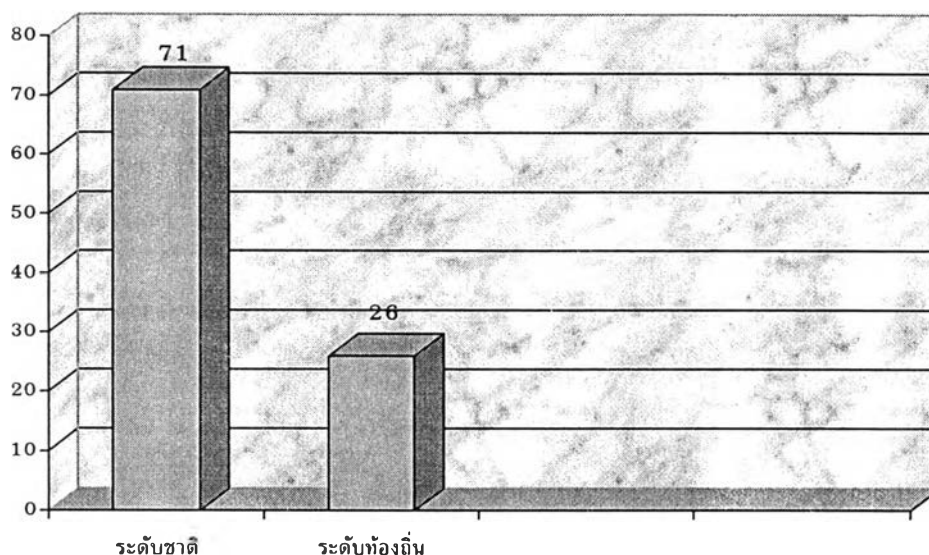
ก. ภาคเหนือ จำนวน 5 ตระกูล ได้แก่ ตระกูล "จงสุทธนามณี" , ตระกูล "ตันบรรจง" , ตระกูล "ลิ้มปะพันธ์" , ตระกูล "โลหะโชติ" , ตระกูล "เอื้ออภิญญกุล"

ข. ภาคกลาง จำนวน 8 ตระกูล ได้แก่ ตระกูล "คุณปลื้ม" , ตระกูล "ฉายแสง" , ตระกูล "พลบุตร" , ตระกูล "สงฆ์ประชา" ตระกูล "สุขสว่าง" , ตระกูล "หาญสวัสดิ์" , ตระกูล "อังกินันท์" , ตระกูล " อัศวเหม "

ค. ภาคใต้ จำนวน 3 ตระกูล ได้แก่ ตระกูล "ไต่ะมีนา" , ตระกูล "ทิพย์มณี" , ตระกูล "อับดุลบุตร"

ง. ภาคตะวันออกเฉียงเหนือ จำนวน 10 ตระกูล ได้แก่ ตระกูล "จินตะเวช" , ตระกูล "จรีมาศ" , ตระกูล "ชัยวิรัตน์" , ตระกูล "ดีบุญมี ณ ชุมแพ" , ตระกูล "เรืองกาญจนเศรษฐ์" , ตระกูล "ศรีวรรณ" , ตระกูล "สิทธิธรรม" , ตระกูล "หิรัญโชติ" , ตระกูล "แสงสุริยจันทร์" , ตระกูล "เอี้ยสกุล"

**แผนภูมิที่ 8 แสดงวิธีการสร้างเครือข่ายทางการเมืองของตระกูลการเมืองไทย**



### 9. ระยะเวลาในการเคลื่อนไหวทางการเมือง

การศึกษาวិเคราะห์ช่วงระยะเวลาในการเคลื่อนไหวทางการเมือง ของตระกูลการเมืองไทย ทั้ง 97 ตระกูล ปรากฏว่า มีตระกูลการเมืองที่เคลื่อนไหวทางการเมืองระหว่าง 1-10 ปี จำนวน 9 ตระกูล , 10-20 ปี จำนวน 22 ตระกูล , 20-30 ปี มีจำนวนมากที่สุด 33 ตระกูล , 30-40 ปี จำนวน 15 ตระกูล , เคลื่อนไหวระหว่าง 40-50 ปี จำนวน 7 ตระกูล , 50-60 ปี จำนวน 6 ตระกูล และเคลื่อนไหวทางการเมือง 60 ปีขึ้นไป จำนวน 5 ตระกูล ดังนี้

#### 9.1 เคลื่อนไหวทางการเมืองระหว่าง 1-10 ปี

ตระกูลการเมืองที่เคลื่อนไหวทางการเมืองในช่วง 1-10 ปี ส่วนใหญ่เป็นตระกูลการเมืองที่เกิดขึ้นใหม่ หรือ บุคคลที่เป็นทายาททางการเมืองเข้ามาสานต่อเพียง 1-2 สมัย และยุติบทบาททางการเมือง มีจำนวน 9 ตระกูล โดยภาคกลาง มีตระกูลการเมืองเคลื่อนไหวในช่วงนี้มากที่สุด 4 ตระกูล รองลงมา คือ ภาคเหนือ 2 ตระกูล ภาคใต้ ภาคตะวันออกเฉียงเหนือ และกรุงเทพมหานคร มีจำนวน 1 ตระกูล ได้แก่

ก. ภาคเหนือ จำนวน 2 ตระกูล ได้แก่ ตระกูล "พลไวย์" , ตระกูล "ภัทรประสิทธิ์"

ข. ภาคกลาง จำนวน 4 ตระกูล ได้แก่ ตระกูล "ไกรวัตนุสสรณ์" , ตระกูล "คุณปลื้ม" , ตระกูล "พลบุตร" , ตระกูล "สุขสว่าง"

ค. ภาคใต้ จำนวน 1 ตระกูล ได้แก่ ตระกูล "เสนเนียม"

ง. ภาคตะวันออกเฉียงเหนือ จำนวน 1 ตระกูล ได้แก่ ตระกูล "ลิปตพัลลภ"

จ. กรุงเทพมหานคร จำนวน 1 ตระกูล ได้แก่ ตระกูล "เกยูราพันธ์"

## 9.2 เคลื่อนไหวทางการเมืองระหว่าง 10-20 ปี

การเคลื่อนไหวทางการเมืองในช่วงนี้ มีจำนวน 22 ตระกูล โดยภาคตะวันออกเฉียงเหนือมากที่สุด จำนวน 12 ตระกูล ภาคกลาง 5 ตระกูล ภาคเหนือ 3 ตระกูล และ กรุงเทพมหานคร 2 ตระกูล ส่วนภาคใต้ ไม่มี ดังนี้

ก. ภาคเหนือ จำนวน 3 ตระกูล ได้แก่ ตระกูล "จงสุทธนามณี" , ตระกูล "บุญเสารัฐ" , ตระกูล "ภักเกษม"

ข. ภาคกลาง จำนวน 5 ตระกูล ได้แก่ ตระกูล "จันทร์ประสงค์" ตระกูล "ทุ่งทอง" , ตระกูล "พึงเจียม" , ตระกูล "สงฆ์ประชา" , ตระกูล "สะสมทรัพย์"

ค. ภาคตะวันออกเฉียงเหนือ จำนวน 12 ตระกูล ได้แก่ ตระกูล "จินตะเวช" , ตระกูล "เจริญรัตน์" , ตระกูล "เดชเสน" , ตระกูล "ตงศิริ" , ตระกูล "พร้อมพันธ์" , ตระกูล "เพียงเกษ" , ตระกูล "มูลศาสตราพร" , ตระกูล "รามสูตร" , ตระกูล "ศรีสุรินทร์" , ตระกูล "สังขทรัพย์" , ตระกูล "ไทรระไวศยะ" , ตระกูล "แสงสุริยจันทร์"

ง. กรุงเทพมหานคร จำนวน 2 ตระกูล ได้แก่ ตระกูล "เดชะไพบูลย์" , ตระกูล "รมยานนท์"

### 9.3 เคลื่อนไหวทางการเมืองระหว่าง 20-30 ปี

การเคลื่อนไหวทางการเมืองในช่วงระยะเวลา 20-30 ปี มีจำนวนมากที่สุด 33 ตระกูล เนื่องจากส่วนใหญ่ เป็นตระกูลการเมืองที่เกิดขึ้นใหม่ ในช่วงตั้งแต่การเลือกตั้งในปี พ.ศ. 2518 เป็นต้นมา โดย ภาคตะวันออกเฉียงเหนือมากที่สุด 10 ตระกูล ภาคเหนือ 8 ตระกูล กรุงเทพมหานคร 7 ตระกูล ภาคกลาง 5 ตระกูล และภาคใต้ 3 ตระกูล ได้แก่

ก. ภาคเหนือ จำนวน 8 ตระกูล ได้แก่ ตระกูล "ชินวัตร" , ตระกูล "นิมมานเหมินท์" , ตระกูล "ตันบรรจง" , ตระกูล "ปัญญาดี" , ตระกูล "รังคศิริ" , ตระกูล "โลหะโชติ" , ตระกูล "วงศ์วรรณ" , ตระกูล "เชื้ออภิบุญกุล"

ข. ภาคกลาง จำนวน 5 ตระกูล ได้แก่ ตระกูล "เทียนทอง" , ตระกูล "รัตนเสถียร" , ตระกูล "ศิลาปอชา" , ตระกูล "หาญสวัสดิ์" , ตระกูล "อัศวเหม"

ค. ภาคใต้ จำนวน 3 ตระกูล ได้แก่ ตระกูล "พัฒโน" , ตระกูล "รองเงิน" , ตระกูล "สุวรรณคีรี"

ง. ภาคตะวันออกเฉียงเหนือ จำนวน 10 ตระกูล ได้แก่ ตระกูล "ชนะวงศ์" , ตระกูล "ชัยวิรัตน์" , ตระกูล "ไชยกาล" , ตระกูล "ดิบุญมี ณ ชุมแพ" , ตระกูล "บุญชิต" , ตระกูล "ภูริพัฒน์" , ตระกูล "เรื่องกาญจนเศรษฐ์" , ตระกูล "วีสมหมาย" ตระกูล "ศรีวรรณ" , ตระกูล "เฮียสกุล"

จ. กรุงเทพมหานคร จำนวน 7 ตระกูล ได้แก่ ตระกูล "พิบูลสงคราม" , ตระกูล "รัตตกุล" , ตระกูล "รัตนเพียร" , ตระกูล "สรสุชาติ" , ตระกูล "สุนทรเวช" , ตระกูล "สุวรรณทัต" , ตระกูล "โอสถานุเคราะห์"

### 9.4 เคลื่อนไหวทางการเมืองระหว่าง 30-40 ปี

การเคลื่อนไหวทางการเมืองในช่วงระยะเวลา 30-40 ปี มีจำนวน 15 ตระกูล โดยกรุงเทพมหานคร มีจำนวนมากที่สุด 5 ตระกูล รองลงมา คือ ภาคกลางและภาคตะวันออกเฉียงเหนือ 3 ตระกูล ภาคเหนือและภาคใต้ 2 ตระกูล ได้แก่



ก. ภาคเหนือ จำนวน 2 ตระกูล ได้แก่ ตระกูล "ซุมดวง" , ตระกูล "ตันติสุนทร"

ข. ภาคกลาง จำนวน 3 ตระกูล ได้แก่ ตระกูล "กลิ่นประทุม" , ตระกูล "ฉายแสง" , ตระกูล "สภาวสุ"

ค. ภาคใต้ จำนวน 2 ตระกูล ได้แก่ ตระกูล "ทิพย์มณี" , ตระกูล " มาศดิตถ์"

ง. ภาคตะวันออกเฉียงเหนือ จำนวน 3 ตระกูล ได้แก่ ตระกูล "ชิตชอบ" , ตระกูล "ระวีวรรณ" , ตระกูล "หิรัญโชติ"

จ. กรุงเทพมหานคร จำนวน 5 ตระกูล ได้แก่ ตระกูล " กิตติขจร " , ตระกูล "ซุณหะวัน" , ตระกูล "สารสิน" , ตระกูล "อภัยวงศ์" , ตระกูล "อินทรโกมลย์สุด"

#### 9.5 เคลื่อนไหวทางการเมืองระหว่าง 40-50 ปี

การเคลื่อนไหวทางการเมืองในช่วง 40-50 ปี ส่วนใหญ่จะเป็นตระกูลการเมืองที่เริ่มเข้ามามีบทบาททางการเมือง นับตั้งแต่การเลือกตั้งในปี พ.ศ.2500 เป็นต้นมา มีจำนวน 7 ตระกูล ได้แก่ ภาคตะวันออกเฉียงเหนือ 3 ตระกูล ภาคกลาง 2 ตระกูล ภาคใต้และกรุงเทพมหานคร 1 ตระกูล ส่วนภาคเหนือ ไม่มี ได้แก่

ก. ภาคกลาง จำนวน 2 ตระกูล ได้แก่ ตระกูล "ประเสริฐสุวรรณ" , ตระกูล "อติเรกสาร"

ข. ภาคใต้ จำนวน 1 ตระกูล ได้แก่ ตระกูล "โต๊ะมินา"

ค. ภาคตะวันออกเฉียงเหนือ จำนวน 3 ตระกูล ได้แก่ ตระกูล "จรีมาศ" , ตระกูล "นาครทรรพ" , ตระกูล "วัชรภรณ์"

ง. กรุงเทพมหานคร จำนวน 1 ตระกูล ได้แก่ ตระกูล "ปราโมช"

### 9.6 เคลื่อนไหวกวทางการเมืองระหว่าง 50-60 ปี

การเคลื่อนไหวกวทางการเมืองในช่วง 50-60 ปี ส่วนใหญ่จะเกิดขึ้น หลังจากทีบุคคลในตระกูล เข้ามามีบทบาททางการเมือง นับตั้งแต่การเลือกตั้งในปี พ.ศ. 2489 เป็นต้นมา มีจำนวนทั้งสิ้น 6 ตระกูล ได้แก่ ภาคเหนือ 4 ตระกูล ภาคกลางและภาคตะวันออกเฉียงเหนือ 1 ตระกูล ดังนี้

ก. ภาคเหนือ จำนวน 4 ตระกูล ได้แก่ ตระกูล "ไกรฤกษ์" , ตระกูล "ไชยพันธ์" , ตระกูล "ณ เชียงใหม่" , ตระกูล "ลิมปะพันธุ์"

ข. ภาคกลาง จำนวน 1 ตระกูล ได้แก่ ตระกูล "คำประกอบ"

ค. ภาคตะวันออกเฉียงเหนือ จำนวน 1 ตระกูล ได้แก่ ตระกูล "สิทธิธรรม"

### 9.7 เคลื่อนไหวกวทางการเมืองระหว่าง 60 ปีขึ้นไป

การเคลื่อนไหวกวทางการเมืองในช่วงระยะเวลา 60 ปีขึ้นไป และยังคงต่อเนื่องถึงปัจจุบัน มีจำนวน 5 ตระกูล โดยส่วนใหญ่จะเกิดขึ้น เมื่อมีบุคคลในตระกูลเข้าสู่วงการเมือง นับตั้งแต่การเลือกตั้งในปี พ.ศ.2480 ได้แก่ ภาคเหนือ ภาคกลาง ภาคใต้ ภาคตะวันออกเฉียงเหนือ และกรุงเทพมหานคร ภาคละ 1 ตระกูล

ก. ภาคเหนือ จำนวน 1 ตระกูล ได้แก่ ตระกูล "ทองสวัสดิ์"

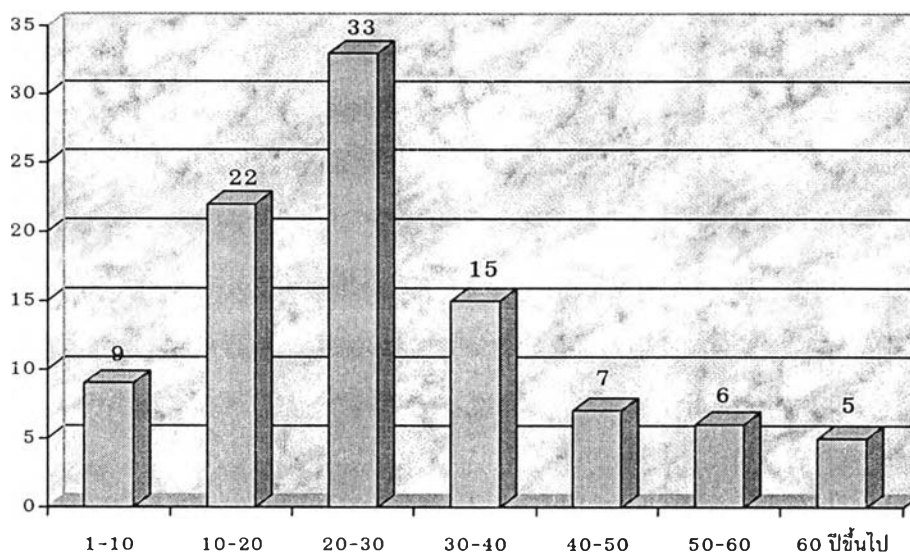
ข. ภาคกลาง จำนวน 1 ตระกูล ได้แก่ ตระกูล "อังกินันท์"

ค. ภาคใต้ จำนวน 1 ตระกูล ได้แก่ ตระกูล "อับดุลบุตร"

ง. ภาคตะวันออกเฉียงเหนือ จำนวน 1 ตระกูล ได้แก่ ตระกูล "ศิริพันธ์"

จ. กรุงเทพมหานคร จำนวน 1 ตระกูล ได้แก่ ตระกูล "บุญนาค"

### แผนภูมิที่ 9 แสดงระยะเวลาในการเคลื่อนไหวทางการเมืองของตระกูลการเมืองไทย



#### 10. ความสัมพันธ์ในการสืบทอดทายาททางการเมือง

ความสัมพันธ์ในการสืบทอดทายาททางการเมืองส่วนใหญ่ เป็นการสืบทอดภายในเครือข่ายตระกูลเดียวกัน จำนวน 93 ตระกูล โดยมีการแต่งงานกันระหว่างตระกูล 2 ตระกูล และ ถ่ายทอดไปยังตระกูลอื่น 2 ตระกูล ได้แก่

##### 10.1 การสืบทอดภายในตระกูลเดียวกัน

เป็นการสืบทอดของบุคคลภายในตระกูลเดียวกัน มีจำนวนมากที่สุด 93 ตระกูล โดย ภาคตะวันออกเฉียงเหนือ มากที่สุด 28 ตระกูล รองลงมา ได้แก่ ภาคเหนือและภาคกลาง 20 ตระกูล กรุงเทพมหานคร 17 ตระกูล และภาคใต้ 8 ตระกูล ได้แก่

ก. ภาคเหนือ จำนวน 20 ตระกูล ได้แก่ ตระกูล "ไกรฤกษ์" , ตระกูล "จงสุทธนามณี" , ตระกูล "ชุมดวง" , ตระกูล "ชินวัตร" , ตระกูล "ไชยพันธ์" , ตระกูล "ณ เชียงใหม่" , ตระกูล "ตันติสุนทร" , ตระกูล "ทองสวัสดิ์" , ตระกูล "นิมมานเหมินท์" , ตระกูล "ตันบรรจง" , ตระกูล "บุญเสรรฐ" , ตระกูล "ปัญญาดี" , ตระกูล "พลไวย์" , ตระกูล "ภาคเกษม" , ตระกูล "ภัทรประสิทธิ์" , ตระกูล "รังคศิริ" , ตระกูล "ลิ้มปะพันธุ์" , ตระกูล "โลหะโชติ" , ตระกูล "วงศ์วรรณ" , ตระกูล "เอื้ออภิญญกุล"

ข. ภาคกลาง จำนวน 20 ตระกูล ได้แก่ ตระกูล "กลิ่นประทุม" , ตระกูล "ไกรวัตนุสรณ์" , ตระกูล "คุณปลื้ม" , ตระกูล "คำประกอบ" , ตระกูล "จันทร์ประสงค์" , ตระกูล "ฉายแสง" , ตระกูล "ทุ่งทอง" , ตระกูล "เทียนทอง" , ตระกูล "ประเสริฐสุวรรณ" , ตระกูล "พื้งเจียม" , ตระกูล "รัตนเสถียร" , ตระกูล "ศิลาอาษา" , ตระกูล "สงฆ์ประชา" , ตระกูล "สภาวะ" , ตระกูล "สุขสว่าง" , ตระกูล "ละลมทรัพย์" , ตระกูล "หาญสวัสดิ์" , ตระกูล "อติเรกสาร" , ตระกูล "อังกินันท์" , ตระกูล " อัครเหม "

ค. ภาคใต้ จำนวน 8 ตระกูล ได้แก่ ตระกูล "โต๊ะมีนา" , ตระกูล "พิพิธมณี" , ตระกูล "พัฒน์" , ตระกูล " มาศดิตถ์" , ตระกูล "รองเงิน" , ตระกูล "สุวรรณคีรี" , ตระกูล "เสนเนียม" , ตระกูล "อับดุลบุตร"

ง. ภาคตะวันออกเฉียงเหนือ จำนวน 28 ตระกูล ได้แก่ ตระกูล "จินตะเวช" , ตระกูล "จรีมาศ" , ตระกูล "เจริญรัตน์" , ตระกูล " ชนะวงศ์" , ตระกูล "ชัยวิรัตน์" , ตระกูล "ชิดชอบ" , ตระกูล "ไชยกาล" , ตระกูล "ดีบุญมี ณ ชุมแพ" , ตระกูล "เดชเสน" , ตระกูล "นาครพรรพ" , ตระกูล "บุญชิต" , ตระกูล "พร้อมพันธ์" , ตระกูล "เพียงเกษ" , ตระกูล "ภุริพัฒน์" , ตระกูล "มูลศาสตร์สาร" , ตระกูล "เรื่องกาญจนเศรษฐี" , ตระกูล "รามสูตร" , ตระกูล "ลิปตพัลลภ" , ตระกูล "วัชรภรณ์" , ตระกูล "วิมลหมาย" , ตระกูล "ศิริพันธ์" , ตระกูล "ศรีวรรณ" , ตระกูล "ศรีสุนทร" , ตระกูล "สังข์ทรัพย์" , ตระกูล "โหดระไวศยะ" , ตระกูล "หิรัญโชติ" , ตระกูล "แสงสุริยจันทร์" , ตระกูล "เอี่ยมสกุล"

จ. กรุงเทพมหานคร จำนวน 17 ตระกูล ได้แก่ ตระกูล " กิตติขจร " , ตระกูล "เกยุราพันธ์" , ตระกูล "สุนหะวัฒน์" , ตระกูล "เดชไพบูลย์" , ตระกูล "บุญนาค" , ตระกูล "ปราโมช" , ตระกูล "พิบูลสงคราม" , ตระกูล "รมยานนท์" , ตระกูล "รัตตกุล" , ตระกูล "รัตนเพียร" , ตระกูล "สรสุชาติ" , ตระกูล "สารสิน" , ตระกูล "สุนทรเวช" , ตระกูล "สุวรรณทัต" , ตระกูล "อภัยวงศ์" , ตระกูล "อินทโกมลย์สุด"

## 10.2 แต่งงานกันระหว่างตระกูล

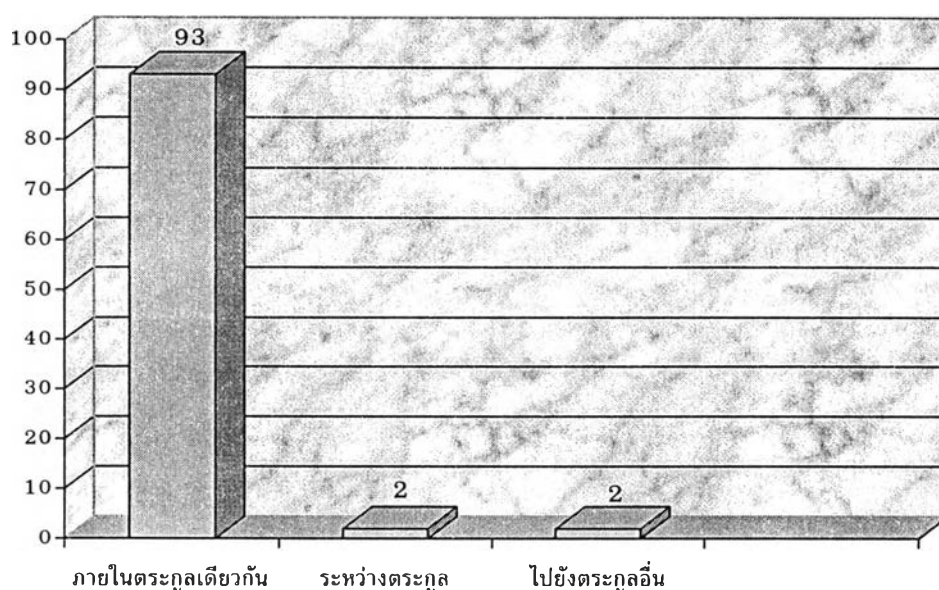
ความสัมพันธ์ในการสืบทอดทายาททางการเมือง โดยการแต่งงานกันระหว่างตระกูล มีจำนวน 2 ตระกูล คือ ตระกูล "พลบุตร" ในภาคกลาง เป็นการแต่งงานระหว่างนายอลงกรณ์ พลบุตร จังหวัดเพชรบุรี กับ นางสาวคมคาย เพ็ญประยูร จังหวัดจันทบุรี และ ภาค

ตะวันออกเฉียงเหนือ 1 ตระกูล คือ ตระกูล "ระวีวรรณ" เป็นการแต่งงานระหว่าง นางสาวทองมาก ระวีวรรณ กับ ตระกูล "รามสูตร" คือ นายสยาม รามสูตร จังหวัดหนองคาย

### 10.3 การถ่ายทอดไปยังตระกูลอื่น

เป็นการสืบทอดทายาททางการเมืองไปยังตระกูลอื่น ซึ่งมักเป็นตระกูลเครือญาติที่ต่างสกุล หรือ เป็นการสานต่อไปยังตระกูลอื่นที่มีความสัมพันธ์ใกล้ชิดกัน มีจำนวน 2 ตระกูล ในภาคตะวันออกเฉียงเหนือ คือ ตระกูล "ตงศิริ" จังหวัดสกลนคร เป็นการสานต่อจาก นางอนงค์ ตงศิริ ไปยัง ตระกูล "ตรีสวัสดิชัย" คือ นายอภิชาติ ตรีสวัสดิชัย ซึ่งมีศักดิ์เป็นหลานชาย และ ตระกูล "สิทธิธรรม" เป็นการสานต่อจากนายวีรวิธ สิทธิธรรม ไปยังตระกูล "คูสกุล" คือ นายมานะ คูสกุล ซึ่งเป็นน้องชายภรรยาของนายวีรวิธ สิทธิธรรม

แผนภูมิที่ 10 แสดงความสัมพันธ์ในการสืบทอดทายาททางการเมืองของตระกูลการเมืองไทย



### 11. พื้นฐานอาชีพของทายาททางการเมืองก่อนเข้าสู่วงการเมือง

ตระกูลการเมืองไทยทั้ง 97 ตระกูล มีพื้นฐานอาชีพที่แตกต่างกัน โดยพื้นฐานอาชีพนักธุรกิจ มีจำนวนมากที่สุด 60 ตระกูล รองลงมา ได้แก่ อาชีพรับราชการ 28 ตระกูล ทนายความ 7 ตระกูล และสื่อมวลชน 2 ตระกูล ดังนี้

### 11.1 พื้นฐานอาชีพนักธุรกิจ

พื้นฐานอาชีพของทายาททางการเมืองด้วยการทำธุรกิจ การค้า ก่อนที่จะเข้ามาสู่วงการเมืองมีจำนวนมากที่สุด จำนวน 61 ตระกูล โดยภาคกลาง 19 ตระกูล ภาคตะวันออกเฉียงเหนือ 18 ตระกูล ภาคเหนือ 15 ตระกูล กรุงเทพมหานคร 8 ตระกูล และภาคใต้ 1 ตระกูล ดังนี้

ก. ภาคเหนือ จำนวน 15 ตระกูล ได้แก่ ตระกูล "ไกรฤกษ์" , ตระกูล "จงสุทธนามณี" , ตระกูล "ชุมดวง" , ตระกูล "ชินวัตร" , ตระกูล "ณ เชียงใหม่" , ตระกูล "ตันติสุนทร" , ตระกูล "นิมมานเหมินท์" , ตระกูล "ต้นบรรจง" , ตระกูล "พลไวย" , ตระกูล "ภัทรประสิทธิ์" , ตระกูล "รังคศิริ" , ตระกูล "ลิ้มปะพันธุ์" , ตระกูล "โลหะโชติ" , ตระกูล "วงศ์วรรณ" , ตระกูล "เอื้ออภิญญกุล"

ข. ภาคกลาง จำนวน 19 ตระกูล ได้แก่ ตระกูล "กลืนประทุม" , ตระกูล "คุณปลื้ม" , ตระกูล "คำประกอบ" , ตระกูล "จันทร์ประสงค์" , ตระกูล "ฉายแสง" , ตระกูล "ทุ่งทอง" , ตระกูล "เทียนทอง" , ตระกูล "พลบุตร" , ตระกูล "พึงเจียม" , ตระกูล "รัตนเสถียร" , ตระกูล "ศิลปอาษา" , ตระกูล "สงฆ์ประชา" , ตระกูล "สภาวะ" , ตระกูล "สุขสว่าง" , ตระกูล "สะสมทรัพย์" , ตระกูล "หาญสวัสดิ์" , ตระกูล "อติเรกสาร" , ตระกูล "อังกินันท์" , ตระกูล "อัศวเหม"

ค. ภาคใต้ จำนวน 1 ตระกูล ได้แก่ ตระกูล "อัปดุลบุตร"

ง. ภาคตะวันออกเฉียงเหนือ จำนวน 18 ตระกูล ได้แก่ ตระกูล "จินตะเวช" , ตระกูล "จรีมาศ" , ตระกูล "เจริญรัตน์" , ตระกูล "ชนะวงศ์" , ตระกูล "ชัยวิรัตน์" , ตระกูล "ชิดชอบ" , ตระกูล "ดีบุญมี ณ ชุมแพ" , ตระกูล "เดชเสน" , ตระกูล "ตงศิริ" , ตระกูล "พร้อมพันธุ์" , ตระกูล "ระวีวรรณ" , ตระกูล "เรื่องกาญจนเศรษฐ์" , ตระกูล "ลิปตพัลลภ" , ตระกูล "ศรีสุนทร" , ตระกูล "สิทธิธรรม" , ตระกูล "โหดระไวศยะ" , ตระกูล "หิรัญโชติ" , ตระกูล "เอื้อสกุล"

จ. กรุงเทพมหานคร จำนวน 8 ตระกูล ได้แก่ ตระกูล "เกยุราพันธ์" , ตระกูล "เดชะไพบูลย์" , ตระกูล "รัตนเพียร" , ตระกูล "สรสุชาติ" , ตระกูล "สารสิน" , ตระกูล "สุนทรเวช" , ตระกูล "อินทรมโกมลย์สุด" , ตระกูล "ไอศถานุเคราะห์"

### 11.2 พื้นฐานอาชีพรับราชการ

พื้นฐานอาชีพของทายาททางการเมืองโดยการรับราชการ ก่อนที่จะเข้ามาสู่การเมือง มีจำนวนทั้งสิ้น 27 ตระกูล โดยภาคตะวันออกเฉียงเหนือมากที่สุด 9 ตระกูล กรุงเทพมหานคร 8 ตระกูล ภาคใต้ 6 ตระกูล ภาคเหนือและภาคกลาง 2 ตระกูล ดังนี้

ก. ภาคเหนือ จำนวน 2 ตระกูล ได้แก่ ตระกูล "ทองสวัสดิ์" , ตระกูล "บุญเสรษฐ์"

ข. ภาคกลาง จำนวน 2 ตระกูล ได้แก่ ตระกูล "ไกรวัฒน์สุนทรณ์" , ตระกูล "ประเสริฐสุวรรณ"

ค. ภาคใต้ จำนวน 6 ตระกูล ได้แก่ ตระกูล "โต๊ะมีนา" , ตระกูล "พัฒโน" , ตระกูล " มาศดิตถ์" , ตระกูล "รองเงิน" , ตระกูล "สุวรรณคีรี" , ตระกูล "เสนเนียม"

ง. ภาคตะวันออกเฉียงเหนือ จำนวน 9 ตระกูล ได้แก่ ตระกูล "ไชยกาล" , ตระกูล "นาครพรรพ" , ตระกูล "ภูริพัฒน์" , ตระกูล "มูลศาสตร์สาทร" , ตระกูล "รามสูตร" , ตระกูล "วิสมหมาย" , ตระกูล "ศรีวรรณ" , ตระกูล "สังขทรัพย์" , ตระกูล "แสงสุริยจันทร์"

จ. กรุงเทพมหานคร จำนวน 8 ตระกูล ได้แก่ ตระกูล " กิตติขจร " , ตระกูล "ชุนหะวัฒน์" , ตระกูล "ปราโมช" , ตระกูล "พิบูลสงคราม" , ตระกูล "รมยานนท์" , ตระกูล "รัตตกุล" ตระกูล "สุวรรณทัต" , ตระกูล "อภัยวงศ์"

### 11.3 พื้นฐานอาชีพทนายความ

พื้นฐานอาชีพของทายาททางการเมืองที่เป็นทนายความ มีจำนวน 7 ตระกูล โดยภาคตะวันออกเฉียงเหนือมากที่สุด 4 ตระกูล ภาคเหนือ ภาคใต้ และกรุงเทพมหานคร 1 ตระกูล ส่วนภาคกลาง ไม่มี

ก. ภาคเหนือ จำนวน 1 ตระกูล ได้แก่ ตระกูล "ไชยพันธ์"

ข. ภาคใต้ จำนวน 1 ตระกูล ได้แก่ ตระกูล "ทิพย์มณี"

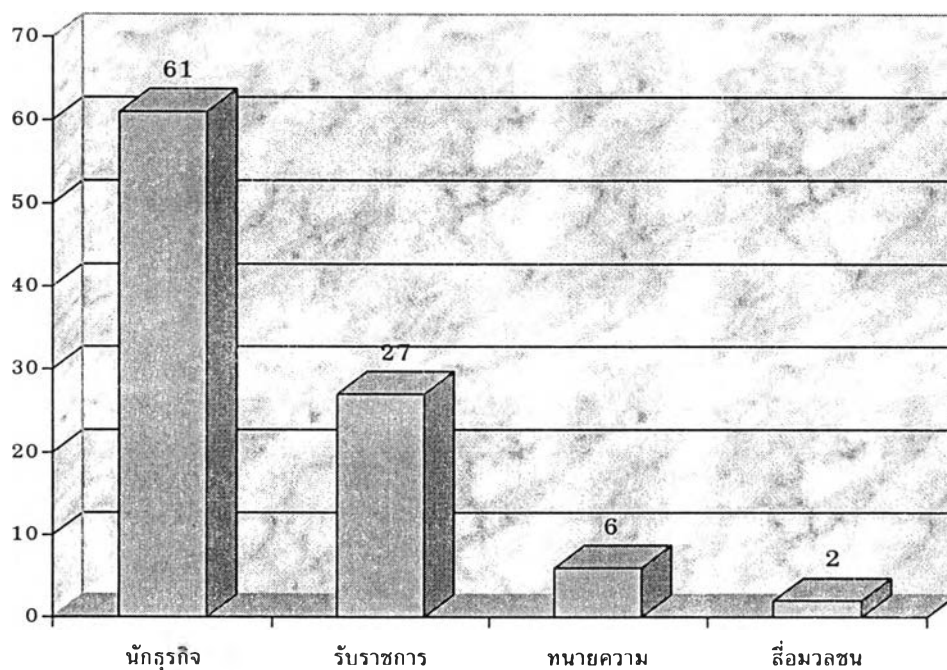
ค. ภาคตะวันออกเฉียงเหนือ จำนวน 4 ตระกูล ได้แก่ ตระกูล "บุญชิต", ตระกูล "เพียงเกษ", ตระกูล "วัชรภรณ์", ตระกูล "ศิริพันธ์"

ง. กรุงเทพมหานคร จำนวน 1 ตระกูล ได้แก่ ตระกูล "บุณาค"

#### 11.4 พื้นฐานอาชีพสื่อมวลชน

พื้นฐานอาชีพของทายาททางการเมือง โดยเป็นสื่อมวลชน ก่อนเข้ามาสู่วงการเมือง จำนวน 2 ตระกูล ในภาคเหนือ คือ ตระกูล "ปัญญาดี" โดยนายทรงธรรม ปัญญาดี เป็นนักจัดรายการวิทยุ และ ตระกูล "ภาคเกษม" โดยนายส่งสุข ภาคเกษม เป็นนักหนังสือพิมพ์

แผนภูมิที่ 11 แสดงพื้นฐานอาชีพก่อนเข้าสู่วงการเมืองของทายาทตระกูลการเมืองไทย



#### 12. ความมั่นคงในการสานต่อทางการเมือง

การสืบทอดทายาททางการเมืองของตระกูลการเมืองไทย ปรากฏว่า ความมั่นคงในการสานต่อแตกต่างกัน โดยอยู่ในวงการเมืองอย่างต่อเนื่อง จำนวน 57 ตระกูล สานต่อทางการเมืองเพียง 1-2 สมัย จำนวน 22 ตระกูล และตระกูลการเมืองที่อยู่ในวงการเมืองระยะหนึ่งแล้วยุติบทบาทไป และทายาทมาสานต่อทางการเมืองใหม่ จำนวน 18 ตระกูล ดังนี้



## 12.1 อยู่ในวงการเมืองต่อเนื่อง

เป็นการสานต่อทางการเมืองอย่างต่อเนื่อง โดยไม่มีช่วงระยะเวลาที่หายไปจากวงการเมือง มีจำนวน 57 ตระกูล โดยภาคกลาง อยู่ในวงการเมืองต่อเนื่องมากที่สุด 17 ตระกูล รองลงมา คือ ภาคตะวันออกเฉียงเหนือ 16 ตระกูล ภาคเหนือ 13 ตระกูล ภาคใต้ 7 ตระกูล และกรุงเทพมหานคร 4 ตระกูล ได้แก่

ก. ภาคเหนือ จำนวน 13 ตระกูล ได้แก่ ตระกูล "ไกรฤกษ์" , ตระกูล "จงสุทธานามณี" , ตระกูล "ชินวัตร" , ตระกูล "ไชยพันธ์" , ตระกูล "ณ เชียงใหม่" , ตระกูล "ตันติสุนทร" , ตระกูล "ทองสวัสดิ์" , ตระกูล "ตันบรรจง" , ตระกูล "รังคศิริ" , ตระกูล "ลิมปะพันธุ์" , ตระกูล "โลหะโชติ" , ตระกูล "วงศ์วรรณ" , ตระกูล "เอื้ออภิฤกษ์กุล"

ข. ภาคกลาง จำนวน 17 ตระกูล ได้แก่ ตระกูล "กลีนประทุม" , ตระกูล "ไกรวัตนุสสรณ์" , ตระกูล "คุณปลื้ม" , ตระกูล "คำประกอบ" , ตระกูล "จันทร์ประสงค์" , ตระกูล "ฉายแสง" , ตระกูล "เทียนทอง" , ตระกูล "ประเสริฐสุวรรณ" , ตระกูล "พลบุตร" , ตระกูล "ศิลปอาชา" , ตระกูล "สงฆ์ประชา" , ตระกูล "สภาวสุ" , ตระกูล "สะสมทรัพย์" , ตระกูล "หาญสวัสดิ์" , ตระกูล "อดิเรกสาร" , ตระกูล "อังกินันท์" , ตระกูล "อัศวเหม"

ค. ภาคใต้ จำนวน 7 ตระกูล ได้แก่ ตระกูล "โต๊ะมีนา" , ตระกูล "ทิพย์มณี" , ตระกูล "พัฒโน" , ตระกูล " มาศดิตถ์" , ตระกูล "สุวรรณศิริ" , ตระกูล "เสนเนียม" , ตระกูล "อับดุลบุตร"

ง. ภาคตะวันออกเฉียงเหนือ จำนวน 16 ตระกูล ได้แก่ ตระกูล "จินตะเวช" , ตระกูล "จรีมาศ" , ตระกูล "ชัยวิรัตน์" , ตระกูล "ชิดชอบ" , ตระกูล "ดีบุญมี ณ ชุมแพ" , ตระกูล "มูลศาสตร์สาทร" ตระกูล "เรืองกาญจนเศรษฐ์" , ตระกูล "วัชรภรณ์" , ตระกูล "วิสมหมาย" , ตระกูล "ศิริพันธ์" , ตระกูล "ศรีวรรณ" , ตระกูล "ศรีสุรินทร์" , ตระกูล "สังข์ทรัพย์" , ตระกูล "สิทธิธรรม" , ตระกูล "โหดระไวศยะ" , ตระกูล "หิรัญโชติ"

จ. กรุงเทพมหานคร จำนวน 4 ตระกูล ได้แก่ ตระกูล "เตชะไพบูลย์" , ตระกูล "ปราโมช" , ตระกูล "รัตตกุล" , ตระกูล "สุนทรเวช"

## 12.2 सानต่อทางการเมืองเพียง 1-2 สมัยเท่านั้น

เป็นการสานต่อทางการเมืองเพียง 1-2 สมัย หลังจากนั้น ยุติบทบาททางการเมืองไป ทั้งจากไม่ประสบความสำเร็จในการเลือกตั้ง และไม่ชอบการเมืองอย่างจริงจัง มีจำนวน 22 ตระกูล โดยภาคตะวันออกเฉียงเหนือ มากที่สุด จำนวน 11 ตระกูล รองลงมา ได้แก่ กรุงเทพมหานคร 5 ตระกูล ภาคกลาง 3 ตระกูล ภาคเหนือ 2 ตระกูล และ ภาคใต้ 1 ตระกูล ได้แก่

ก. ภาคเหนือ จำนวน 2 ตระกูล ได้แก่ ตระกูล "ปัญญาดี" , ตระกูล "ภาคเกษม"

ข. ภาคกลาง จำนวน 3 ตระกูล ได้แก่ ตระกูล "ทุ่งทอง" , ตระกูล "พึ่งเจียม" , ตระกูล "สุขสว่าง"

ค. ภาคใต้ จำนวน 1 ตระกูล ได้แก่ ตระกูล "รองเงิน"

ง. ภาคตะวันออกเฉียงเหนือ จำนวน 11 ตระกูล ได้แก่ ตระกูล "เจริญรัตน์" , ตระกูล "ไชยกาล" , ตระกูล "เดชเสน" , ตระกูล "ตงศิริ" , ตระกูล "บุญชิต" , ตระกูล "พร้อมพันธุ์" , ตระกูล "ภูริพัฒน์" , ตระกูล "ระวีวรรณ" , ตระกูล "รามสูตร" , ตระกูล "ลิปตพัลลภ" , ตระกูล "แสงสุริยจันทร์"

จ. กรุงเทพมหานคร จำนวน 5 ตระกูล ได้แก่ ตระกูล "พิบูลสงคราม" , ตระกูล "สารสิน" , ตระกูล "อภัยวงศ์" , ตระกูล "อินทรโกมลย์สุด" , ตระกูล "โอสถานุเคราะห์"

## 12.3 เข้าสู่วงการเมืองระยะหนึ่งและยุติบทบาทไป และทายาททางการเมืองเข้ามาสานต่อทางการเมืองใหม่

เป็นการสานต่อทางการเมือง เนื่องจากบุคคลที่เป็นนักการเมืองเดิม ยุติบทบาททางการเมืองไป และบุคคลที่เป็นทายาททางการเมืองยังไม่มีความพร้อมในการสานต่อทางการเมือง ทำให้เกิดช่วงเว้นทางการเมืองของตระกูลการเมืองนั้นๆ จนกระทั่งทายาทมีความพร้อมในการเข้ามาสู่วงการเมือง จึงมาสมัครรับเลือกตั้งและเป็นทายาททางการเมืองสืบไป มีจำนวนทั้งสิ้น 18 ตระกูล โดยกรุงเทพมหานคร มากที่สุด จำนวน 8 ตระกูล รองลงมา ได้แก่ ภาคเหนือ 5 ตระกูล ภาคตะวันออกเฉียงเหนือ 4 ตระกูล และ ภาคกลาง 1 ตระกูล ส่วนภาคใต้ ไม่มี ได้แก่

ก. ภาคเหนือ จำนวน 5 ตระกูล ได้แก่ ตระกูล "ชุมดวง" , ตระกูล "นิมมานเหมินท์" , ตระกูล "บุญเสารัฐ" , ตระกูล "พลไวย์" , ตระกูล "ภัทรประสิทธิ์"

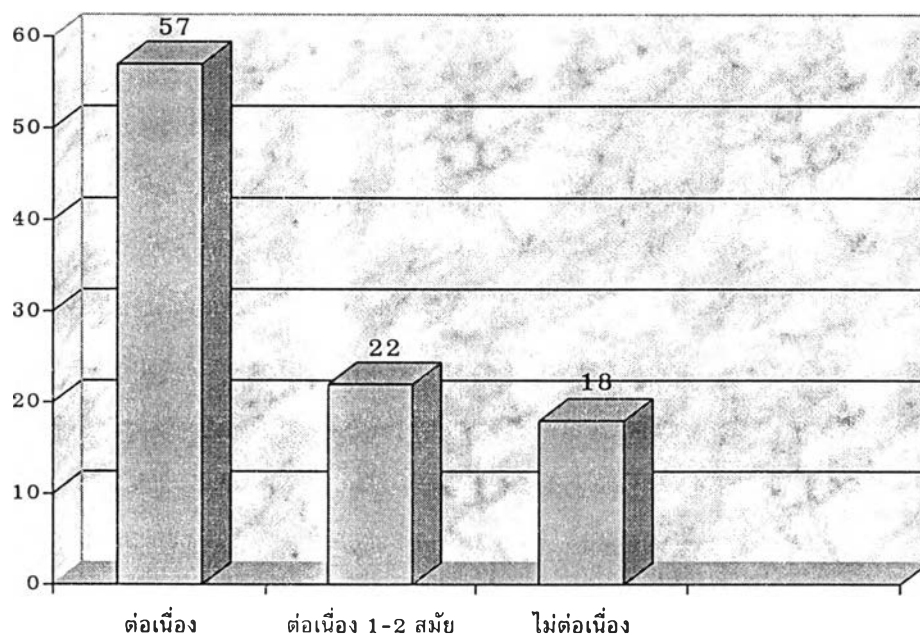
ข. ภาคกลาง จำนวน 1 ตระกูล ได้แก่ ตระกูล "รัตนเสถียร"

ค. ภาคตะวันออกเฉียงเหนือ จำนวน 4 ตระกูล ได้แก่ ตระกูล "ชนวงค์" , ตระกูล "นาครพรรพ" , ตระกูล "เพ็ญเกษ" , ตระกูล "เอี้ยสกุล"

จ. กรุงเทพมหานคร จำนวน 8 ตระกูล ได้แก่ ตระกูล " กิตติขจร " , ตระกูล "เกยุราพันธ์" , ตระกูล "ชุนหะวัฒน์" , ตระกูล "บุณนาค" , ตระกูล "รมยานนท์" , ตระกูล "รัตนเพียร" , ตระกูล "สรสุชาติ" , ตระกูล "สุวรรณทัต"



แผนภูมิที่ 12 แสดงความมั่นคงในการสานต่อทางการเมือง



## สรุป การสร้างทายาททางการเมืองของตระกูลการเมืองไทย

จากการศึกษาวิเคราะห์ “การสร้างทายาททางการเมืองของตระกูลการเมืองไทย” จำนวนทั้งหมด 97 ตระกูล พบว่า

1. ตระกูลการเมืองไทย ส่วนใหญ่จะอยู่ในภาคตะวันออกเฉียงเหนือมากที่สุด จำนวน 31 ตระกูล ทั้งนี้ เนื่องจากภาคตะวันออกเฉียงเหนือ มีจำนวนสมาชิกสภาผู้แทนราษฎร มากที่สุด ในขณะที่ภาคใต้ มีจำนวนตระกูลการเมืองน้อยที่สุด 8 ตระกูล

2. ความสัมพันธ์ในการสืบทอดทายาททางการเมือง จากบิดามายังบุตร มากที่สุด จำนวน 58 ตระกูล โดยเป็นการสืบทอดจากบิดามายังบุตรชาย จำนวน 50 ตระกูล และเป็นการสืบทอดจากบิดามายังบุตรสาว 8 ตระกูล ในขณะที่การสืบทอดจากพี่มายังน้อง มีจำนวน 30 ตระกูล จากสามีมายังภรรยา จำนวน 10 ตระกูล และการสืบทอดในเครือญาติ จากอามายังหลาน จำนวน 9 ตระกูล ในขณะที่ความสัมพันธ์ระหว่างพี่ชายกับน้องสะใภ้ มีจำนวน 1 ตระกูล

3. สาเหตุในการสร้างทายาททางการเมืองของตระกูลการเมือง มีสาเหตุ จากความต้องการในการสานต่ออุดมการณ์ทางการเมือง หรือ สานต่อสิ่งที่เคยทำมาแล้วยังไม่สำเร็จและบุคคลที่เป็นทายาทต้องการเข้ามาทำงานต่อ มีจำนวนมากที่สุด 50 ตระกูล นอกจากนี้ ยังเป็นขยายฐานเสียงทางการเมืองและด้านธุรกิจ จำนวน 46 ตระกูล และมีเพียงตระกูลเดียวที่เป็นการแต่งงานระหว่างการค้าดำรงตำแหน่งเป็นสมาชิกสภาผู้แทนราษฎร

4. วิธีการสานต่อทายาททางการเมือง วิธีที่ตระกูลการเมืองนิยมใช้ในการ สานต่อทายาททางการเมือง คือ การลงสมัครรับเลือกตั้งคู่กัน ระหว่างบุคคลที่เป็นนักการเมือง กับ บุคคลที่เป็นทายาททางการเมือง เพื่อปูฐานคะแนนเสียง และสร้างความรู้จักคุ้นเคยกับประชาชน ในพื้นที่ รวมทั้งเป็นความมุ่งหวังที่จะให้ฐานคะแนนเสียงของตนเอง ดึงให้บุคคลที่เป็นทายาททางการเมืองประสบความสำเร็จได้รับเลือกตั้งด้วย มีจำนวน 32 ตระกูล ในขณะที่ ตระกูลการเมืองที่ บิดาเลิกเล่นการเมืองและบุตรชายหรือบุตรสาว ลงสมัครรับเลือกตั้งแทน มีจำนวน 18 ตระกูล ตระกูลการเมืองที่บิดาถึงแก่กรรม และบุตรลงสมัครรับเลือกตั้งต่อ จำนวน 13 ตระกูล การที่พี่เล็ก สมัครและน้องมาสานต่อ จำนวน 3 ตระกูล มารดาเลิกเล่นการเมืองและให้บุตรชายลงสมัครแทน 1 ตระกูล พี่เล็กเล่นการเมืองและให้น้องลงสมัครรับเลือกตั้งแทน 2 ตระกูล สามีถึงแก่กรรมและให้

ภรรยาของสมัครรับเลือกตั้งแทน 1 ตระกูล และการที่สามียุติบทบาททางการเมืองและให้ภรรยาของสมัครรับเลือกตั้งแทน จำนวน 1 ตระกูล ขณะเดียวกัน ปรากฏว่า มีทายาททางการเมืองที่ต่างคนต่างสมัครเอง คนละเขตเลือกตั้ง มีจำนวนมากที่สุด จำนวน 36 ตระกูล

5. กระบวนการเข้าสู่วงการเมืองของตระกูลการเมือง ส่วนใหญ่จะลงสมัครรับเลือกตั้งเป็นสมาชิกสภาผู้แทนราษฎรเลย โดยไม่ผ่านการเมืองในระดับท้องถิ่นมาก่อน จำนวน 78 ตระกูล และ ผ่านการลงสมัครรับเลือกตั้งในระดับท้องถิ่นเพื่อสร้างความรู้จักคุ้นเคยให้กับประชาชนในพื้นที่มาก่อน จำนวน 19 ตระกูล แยกเป็น การเป็นสมาชิกสภาจังหวัดมาก่อน จำนวน 13 ตระกูล และเป็นสมาชิกสภาเทศบาลมาก่อน จำนวน 6 ตระกูล

6. กระบวนการตัดสินใจเข้าสู่การเมืองของทายาททางการเมือง ผลการศึกษาพบว่า การตัดสินใจยินยอมพร้อมใจที่จะเข้าสู่การเมืองของทายาททางการเมือง มีจำนวนมากที่สุด 54 ตระกูล ขณะที่ ทายาททางการเมืองตัดสินใจเข้าสู่การเมือง เนื่องจากบิดาสับสนุนและวางแผน เตรียมพร้อมไว้ให้ มีจำนวน 28 ตระกูล พี่ชายวางแผนและสนับสนุนให้น้องชายเข้าสู่การเมือง มีจำนวน 9 ตระกูล ถูกบังคับโดยที่บุคคลที่เป็นทายาททางการเมืองไม่ยินยอมพร้อมใจ มีจำนวน 3 ตระกูล การที่บิดาสั่งเสียก่อนเสียชีวิตให้สืบทอดเป็นทายาททางการเมืองต่อไป จำนวน 2 ตระกูล รวมทั้ง การที่บิดาไม่ยินยอม แต่บุคคลที่เป็นทายาทตัดสินใจเข้าสู่การเมืองเอง 1 ตระกูล

7. การสร้างฐานคะแนนเสียงของตระกูลการเมือง ส่วนใหญ่เป็นการลงสมัครรับเลือกตั้งในพื้นที่จังหวัดเดียวกันมากที่สุด 76 ตระกูล โดยเป็นการลงสมัครรับเลือกตั้งในเขตเลือกตั้งเดียวกัน 56 ตระกูล และลงสมัครรับเลือกตั้งคนละเขตเลือกตั้ง แต่จังหวัดเดียวกัน 20 ตระกูล ขณะที่ มีตระกูลการเมืองลงสมัครรับเลือกตั้งคนละจังหวัด มีจำนวน 21 ตระกูล

8. การสร้างเครือข่ายทางการเมืองของตระกูลการเมือง การสร้างครอบครัวเป็นตระกูลการเมืองระดับชาติ คือ เป็นสมาชิกสภาผู้แทนราษฎรเพียงอย่างเดียว มีจำนวนมากที่สุด 71 ตระกูล ขณะที่ อีก 26 ตระกูล ได้สร้างเครือข่ายทางการเมืองในระดับท้องถิ่น คือ มีทั้งสมาชิกสภาจังหวัด หรือ สมาชิกสภาเทศบาล เพื่อเป็นการขยายเครือข่ายในระดับท้องถิ่นด้วย

9. ช่วงระยะเวลาในการเคลื่อนไหวทางการเมือง  ตระกูลการเมืองไทยเคลื่อนไหวในช่วงระยะเวลา 20-30 ปี มีจำนวนมากที่สุด 33 ตระกูล เนื่องจากส่วนใหญ่จะเกิดขึ้นภายหลังจากการเลือกตั้งในปี พ.ศ.2518 เป็นต้นมา ขณะที่มิตระกูลที่เคลื่อนไหวทางการเมืองในช่วงระยะเวลา 10-20 ปี มากรองลงมา คือ จำนวน 22 ตระกูล ส่วนใหญ่จะเกิดขึ้นในช่วงการเลือกตั้งปี พ.ศ.2526-2529 แสดงว่า แนวโน้มในการสร้างทายาททางการเมืองของตระกูลการเมือง ในช่วงระยะเวลาหลังๆเริ่มมีจำนวนเพิ่มมากขึ้น ขณะที่มิตระกูลการเมืองที่เคลื่อนไหวทางการเมืองระหว่าง 30-40 ปี จำนวน 15 ตระกูล , ระหว่าง 1-10 ปี จำนวน 9 ตระกูล , เคลื่อนไหวระหว่าง 40-50 ปี จำนวน 7 ตระกูล , 50-60 ปี จำนวน 6 ตระกูล และเคลื่อนไหวทางการเมือง 60 ปีขึ้นไป มีจำนวน 5 ตระกูล

10. ความสัมพันธ์ในการสืบทอดทายาททางการเมือง ส่วนใหญ่เป็นการสืบทอดภายในเครือข่ายตระกูลเดียวกันมากที่สุด จำนวน 93 ตระกูล โดยมีการแต่งงานกันระหว่างตระกูล 2 ตระกูล และ การถ่ายทอดไปยังตระกูลอื่น จำนวน 2 ตระกูล

11. พื้นฐานอาชีพของทายาททางการเมืองก่อนเข้าสู่วงการเมือง จากการศึกษาพบว่า พื้นฐานอาชีพของทายาททางการเมืองที่เข้ามาสู่วงการเมือง เป็นนักธุรกิจ มีจำนวนมากที่สุด 60 ตระกูล รองลงมา ได้แก่ อาชีพรับราชการ 28 ตระกูล ทนายความ 7 ตระกูล และสื่อมวลชน 2 ตระกูล ซึ่งแสดงว่า แนวโน้มการที่นักธุรกิจจะเข้ามาสู่วงการเมืองจะเพิ่มมากขึ้น

12. ความมั่นคงในการสานต่อทายาททางการเมือง จากการศึกษาพบว่าความมั่นคงในการสานต่อทายาททางการเมือง โดยอยู่ในวงการเมืองอย่างต่อเนื่องมากที่สุดจำนวน 57 ตระกูล ขณะที่การสานต่อทางการเมืองเพียง 1-2 สมัย และยุติบทบาทไป เนื่องจากไม่ประสบความสำเร็จในการเลือกตั้ง จำนวน 22 ตระกูล และ ตระกูลการเมืองที่อยู่ในวงการเมืองระยะหนึ่งแล้วยุติบทบาทไป และทายาทกลับมาสานต่อทางการเมืองใหม่ จำนวน 18 ตระกูล