

## บทที่ 5

### บทวิเคราะห์เพลงละครโทรทัศน์

การศึกษาเรื่องกระบวนการซื้อเทปเพลงละครโทรทัศน์ มีความจำเป็นจะต้องเข้าใจลักษณะของเพลงละครโทรทัศน์ ซึ่งเป็นปัจจัยที่ทำให้เกิดกระบวนการซื้อขึ้น โดยในการวิจัยนี้ได้เลือกตัวอย่างเพลงละครโทรทัศน์เพื่อนำมาศึกษา โดยพิจารณาว่าเป็นเพลงละครโทรทัศน์ในช่วงปี พ.ศ.2539 และเป็นเพลงที่กลุ่มตัวอย่าง (จำนวน 30 คน) ส่วนใหญ่ได้ซื้อ

#### ตารางที่ 5 แสดงข้อมูลของเพลงละครโทรทัศน์ที่นำมาศึกษา

	เพลงละครโทรทัศน์	ละครโทรทัศน์	กลุ่มตัวอย่างที่ซื้อเทป(คน)
5.1	เต็มใจให้กัน	พริกขี้หนูกับหมูแฮม	15
5.2	เพราะมีเธอ(ในโลกใบนี้)	รักเดียวของเจนจิรา	8
5.3	มงกุฎดอกส้ม	มงกุฎดอกส้ม	10
5.4	เพลงของเธอ(ลา..ลา)	ทอฝันกับมาวิน	15
5.5	ทรายสีเพลิง	ทรายสีเพลิง	12
5.6	เก็บใจไว้ใกล้เธอ	แอบเก็บใจไว้ใกล้เธอ	11

**ตารางที่ 6 แสดงอันดับความนิยมละครโทรทัศน์**  
ระหว่างเดือนมกราคม - พฤศจิกายน พ.ศ.2539 สํารวจโดยศูนย์ข้อมูลหนังสือพิมพ์มติชน  
(เลือกเฉพาะเรื่องที่มีการศึกษาเพลงละครโทรทัศน์)

	ละครโทรทัศน์	อันดับที่	ประจำเดือน	ร้อยละ
1	พริกขี้หนูกับหมูแฮม	1	มกราคม	35.5
2	รักเดียวของเจนจิรา	1	เมษายน	32.9
		1	พฤษภาคม	42.6
		1	มิถุนายน	53.1
3	มงกุฎดอกส้ม	4	มิถุนายน	14.8
		1	กรกฎาคม	28.5
4	ทอฝันกับมาวิน	1	สิงหาคม	28.2
		3	กันยายน	26.4
		2	ตุลาคม	21.5
5	ทรายสีเพลิง	1	กันยายน	40.5
		1	ตุลาคม	38.6
6	แอบเก็บใจไว้ใกล้เธอ	5	พฤศจิกายน	14.2

จากตารางที่ 6 จะเห็นได้ว่า ละครโทรทัศน์ทั้ง 6 เรื่อง ซึ่งกลุ่มตัวอย่างส่วนใหญ่ได้ซื้อเทปเพลงจากละครโทรทัศน์ดังกล่าว ได้รับความนิยมอยู่ใน 5 อันดับแรก ซึ่งสะท้อนให้เห็นว่า ละครโทรทัศน์ได้รับความนิยม และเมื่อเทียบกับตารางที่ 5 แล้ว จะเห็นได้ว่าเพลงละครโทรทัศน์จากละครดังกล่าวได้รับความนิยมด้วย

## 5.1 เต็มใจให้กัน

เพลง “เต็มใจให้กัน” เป็นเพลงจากละครโทรทัศน์เรื่อง “พริกขี้หนูกับหมูแฮม” ซึ่งเคยเป็นเรื่องที่เคยผลิตเป็นภาพยนตร์มาแล้ว และมีเพลงเพลงเดียวกันนี้เป็นเพลงประจำเรื่องด้วย เมื่อมีการนำมาผลิตเป็นละครโทรทัศน์นั้น เรื่องนี้ได้รับความนิยมเป็นอันดับ 1 ประจำเดือน มกราคม พ.ศ.2539 และกลุ่มตัวอย่างจำนวน 15 คนจาก 30 คนได้ชื่อเพลงละครโทรทัศน์เรื่องนี้

สำหรับละครโทรทัศน์เรื่องนี้ นักแสดงนำคือ สหรัถ สังคปรีชา แสดงเป็น จอห์น และได้รับเพลงละครโทรทัศน์เรื่องนี้ด้วย ลลิตา ปัญโญภาส แสดงเป็น พิมสาย นอกจากนั้น ยังเป็นละครโทรทัศน์ที่มีการถ่ายทำในต่างประเทศด้วย

### เรื่องย่อละครโทรทัศน์ “พริกขี้หนูกับหมูแฮม”

นำแสดงโดย สหรัถ สังคปรีชา แสดงเป็น จอห์น / ลลิตา ปัญโญภาส แสดงเป็น พิมสาย

พิมสายทะเลาะกับนายจ้างบริษัทท่องเที่ยว ด้วยความปากร้ายพิมล่าเลิกนายจ้าง เรื่องทำธุรกิจโสมม จัดเซ็กซ์ทัวร์ และหาเด็กมาให้แขกฝรั่ง พิมถูกไล่ออก แต่ก่อนออก พิมแฉ โปยเรื่องเมียน้อยให้เมียหลวงเป็นการแก้แค้น

พ่อแม่บ่นว่าเป็นการใหญ่เพราะสามปีตั้งแต่เรียนจบ พิมเปลี่ยนงานมาแปดครั้งแล้ว พิมเบื่อมากแต่ก็หายเบื่อเป็นปลิดทิ้ง เมื่อได้รับจดหมายจากนัฏแพ้นหมู่มที่ไปเรียนต่อที่เมืองนอก พิมส่งเงินไปช่วยนัฏออกค่าใช้จ่ายทุกเดือนด้วยความหวังว่าวันหนึ่งจะตามไปอยู่ที่นั่น และอาจแต่งงานลงหลักปักฐานที่นั่นเลย

พ่อแม่โวยวายไม่เห็นด้วยที่พิมจะไปเมืองนอก แต่ก็ไม่มีใครสามารถห้ามพิมได้ เมื่อพิมเดินทางมาถึงอพาร์ทเมนท์ก็พบว่า นัฏได้ขายห้องให้กับหมู่มชื่อจอห์นไปแล้ว แต่พิมไม่เชื่อว่านัฏจะทำเช่นนี้ได้ อีกทั้งท่าทางของจอห์นเจ้าของห้องคนใหม่ก็ไม่ค่อยน่าไว้ใจเท่าใดนัก กลางคืนพิมนอนข้างนอกแต่ด้วยความเป็นผู้หญิงคนเดียวจึงโรยลูกแก้วรอบโซฟา ด้วยความเป็นห่วงกลัวพิมจะหนาว จอห์นจึงลุกเอาผ้าห่มมาห่มให้พิม แต่พลาดทำล้มหัวแตก

หลังจากจอห์นกลับมาจากทำงานพบว่าข้าวของถูกรื้อกระจายกระจาย จอห์นหัวเสีย พิมอาลจะวาดหาว่าจอห์นขโมยเงินไป กระเป๋าตังค์หาย จอห์นถามเหตุการณ์เมื่อวานพิมทำ

อะไรบ้างแล้วสรุปได้ว่าพิมโดนล้วงกระเป๋า จอห์นเลยให้พิมยืมเงินไปลงทะเบียน แล้วชวนให้ไปทำงานร้านอาหารเจ็มนูน

จอห์นและพิมตกลงแบ่งห้องอยู่ด้วยกัน พิมอยู่ด้านหนึ่งซึ่งเคยเป็นห้องเก็บของ ใช้ห้องน้ำร่วมกันและแชร์ค่าใช้จ่ายด้วยกัน โดยเขียนไว้ที่กระจก พิมติดหนึ่อยู่เท่าไร แล้วจ่ายเงินมาเท่าไรแล้ว พิมเห็นความเอาเปรียบของจอห์นแต่พิมก็ต้องทน

วันหนึ่งพิมกลับมาที่ห้องพักโดยไม่รู้ว่จอห์นกำลังสวีทอยู่กับแพ็ตตี แฟนสาวหัวนอก พิมต้องหลบเข้าไปอยู่ในห้องน้ำ แพ็ตตียังตามเข้ามาอีก พิมต้องออกไปยืนนอกตัวตึก ทนกับอากาศหนาว พิมตำจอห์นว่าเธอเกือบแข็งตาย และอบรมเรื่องศีลธรรมจรรยา จอห์นบอกข่าวร้ายเรื่องของนงู ได้ข่าวว่าไปอยู่กับสาวใหญ่คนหนึ่งที่นอกเมือง หนึ่บ่อนพิมไม่เชื่อ แต่ในใจวันไหนดจอห์นเปรียบกับกรณีคู่รักของตนคือแพ็ตตีความรักมันคงมากกว่า จอห์นทำงานเก็บหอมรอมริบเพื่อจะแต่งงานอยู่กับแพ็ตตีที่นี้ พิมหมั่นไส้

งานเลี้ยงของคนไทยบ้านเพื่อนของคุณนายผูน พิมไปงานกับแฟรงค์เพื่อนของจอห์น ส่วนจอห์นไปกับแพ็ตตีพยายามไม่ให้แพ็ตตีรู้ว่าเขาอยู่ห้องเดียวกับพิม ในงานพิมแอบเห็นแพ็ตตีจูบกับชายหนุ่ม พิมไม่กล้าบอกจอห์น ซินดี้สาวไทยมากจริตเข้ามาหานงูในงาน แต่พิมทนไม่ได้ตามเข้าไปต่อนางู ทะเลาะกันยกใหญ่ จอห์นเข้าไปห้าม พิมเตะเข้าหว่างขานงู ทำให้นงูร้องโหยง ซินดี้ดำไฟแลบพานงูออกจากงาน แพ็ตตีถามว่าไปยุ่งอะไรกับพิมมากนัก จอห์นพูดไม่ถูก

พิมทั้งขำของที่นงูให้ไว้ จอห์นเสียดายของรับเดน พูดให้พิมได้คิดเรื่องความรัก ให้ดูตนกับแพ็ตตีเป็นตัวอย่าง พิมเลยบอกความจริงว่าแพ็ตตีจูบกับฝรั่ง จอห์นไม่เชื่อ เข้ารุ่งขึ้นจอห์นไม่พบพิม จึงตามขึ้นไปบนดาดฟ้า เห็นพิมยืนอยู่ขอบตึกทำท่าเหมือนจะกระโดดลงไปตาย จอห์นยุส่งพูดให้สยองว่าเจ็บปวดแค่ไหน แล้วดึงตัวกลับมา

จอห์นจับได้ว่าแพ็ตตีมีแอฟแฟร์กับฝรั่งจริง ๆ จอห์นหัวใจสลายกลับมาที่ห้องพักด้วยอาการเลื่อนลอย พิมแอบดูเห็นจอห์นป็นขึ้นไปบนเก้าอี้ แล้วถีบเก้าอี้ล้ม พิมร้องกรี๊ดรีบวิ่งเข้าไปปรับร่างจอห์นไว้ ปรากฏว่าจอห์นไม่ได้ผูกคอตายแต่กำลังเล่นบารีโหนดเพื่อลื้ความทุกข์ พิมเลยชวนจอห์นไปกินเหล้าที่ร้านเจ็มนูน

จอห์นพาพิมกลับมาที่ห้อง เมื่อดูด้วยกันทั้งคู่ทั้งตัวลงนอน พิมดูให้จอห์นไปนอนที่เตียงของตนเอง พิมขอบคุณจอห์นทุกอย่างที่ช่วยเหลือ ยอมรับว่าเคยเกลียดจอห์นมาก แต่ตอนนี้เห็นว่าจอห์นเป็นคนดี จอห์นเองก็สารภาพว่าพินำรักทั้งคู่มองหน้ากันก่อนจะหลบสายตายด้วยความเขิน

พิมไปเรียนถูกคนไทยแม้ที่เรื่องจอห์นและนัฏสืบทราบว่าเป็นคนกระพือข่าวให้เสียหาย พิมโกรธ ผอจนปลอบใจ ต้องวางเฉย เพราะตนเองเคยเจอมาบ่อย นับตั้งแต่ตามสามีฝรั่งมาตั้งเนื้อตั้งตัวถูกคนไทยด้วยกันหาว่าเป็นเมียเช่า เปิดร้านให้บริการผู้หญิง แต่ผอจนก็พินฝ่าชีวิตจนยืนอยู่ได้อย่างมั่นคง

พิมเริ่มมีแรงบันดาลใจกับชีวิตมากขึ้น จอห์นพาพิมไปเที่ยวในฐานะคนนอกหักด้วยกันทั้งคู่ พิมต้องการเริ่มต้นชีวิตใหม่ เลิกฝังใจกับอดีต จอห์นพาพิมไปดูที่ดินของตัวเองที่ซื้อไว้ ว่าจะลงหลักปักฐานเป็นทุ่งข้าวสวย จอห์นเองก็จะเริ่มทุกอย่างใหม่โดยมีที่ดินผืนนี้เป็นหลักไมล์ของชีวิต

ข่าวร้าย ๆ ยังไม่เลิกรา หนูเล็กมาเยี่ยมพิมที่บ้าน เห็นกับตาว่าอยู่กับจอห์น พิมยืนยันว่าไม่มีอะไรกันและฝากรูปของตนไปให้พ่อแม่ดู แต่ลืมนึกไปว่าบางรูปมีจอห์นติดอยู่ด้วย พ่อกับแม่ร้อนใจเอาแค้นขยายมาสองดู แน่ใจว่าต้องเป็นผู้ชายร่วมห้องแน่ ๆ รับผิดชอบหญิงป่าที่นิวยอร์กทันที

หญิงป่าบุกห้องพัก พิมตกใจเอามาส์คพอกหน้าจอห์น แต่หญิงป่าสงสัยสัมภาษณ์เครียดจนจอห์นทนไม่ไหวประกาศตัวเอง หญิงป่าซัดสั่งให้พิมย้ายออกด่วนไปนิวยอร์ก

พิมต้องลาจากจอห์น จอห์นจะเลี้ยงส่งพิมคืนนี้ลำพังสองคน จอห์นซื้อข้าวของมาหลายอย่าง ขณะที่ผ่านตึก เห็นพิมกับนัฏเดินคุยกันหน้าตึกแล้วเดินหายเข้าไปด้วยกัน พิมทำกับข้าวที่จอห์นชอบ รอจนตึก จอห์นกลับมาไม่แยะแสบกับข้าวของพิม พิมโกรธ จอห์นพูดถึงนัฏ พิมบอกว่านัฏรู้ข่าวว่าจะไปนิวยอร์ก นัฏมาลา ฝากของไปให้เพื่อนที่นิวยอร์ก จอห์นไม่เชื่อ ยังอาศัยอาวรณ์กันอยู่ จอห์นออกจากห้อง พิมหัวเสียหนักป่าข้าวของ ห่อของนัฏหายเข้าไปในอาร์มแชร์

มะลิวัลย์แอบเห็นนัฏถูกข้อมในบ่อนนัฏบอกว่าของอยู่ที่พิม มะลิวัลย์กระหืดกระหอบมาโทรศัพท์สารธารณะ พิมรับสายมะลิหอบหายใจยังพูดไม่ออก พิมเข้าใจว่าเป็นสายลลามกกระแทกหูโทรศัพท์แล้ววางหูออก มะลิติดต่อกลับไปไม่ได้รีบแจ้นไปหาผอจนที่ร้านพบแฟรงค์ ผอจนให้แฟรงค์ไปตามจอห์น ตัวเองจะไปที่แฟลตของพิม กลุ่มนักเลงบุกเข้าหาพิม พิมหาของไม่เจอะจะโดนทำร้าย พิมสู้ตาย หลบเข้าห้องน้ำป็นออกหน้าต่างต่าง ไต่ไปตามผนังตึกแต่ไม่พ้นอยู่ดี

พิม มะลิ ผอจนถูกจับมัดกำลังจะโดนข้อม แฟรงค์และจอห์นเข้ามาช่วยตะลุมบอนเป็นสามารบ มะลิล้มลงไปกับพื้น เหลือบมองเห็นของใต้เก้าอี้ หยิบห่อออกมา ฉากตะลุมบอนจบลงและจอห์นถูกฟาดด้วยขวดเหล่านมดสติ

พิมเก็บของลาจาก จอห์นยังไม่รู้สึกตัวพิมพูดใส่เทปไว้กับจอห์นระบายความรู้สึกของตน ขอขอบคุณจอห์นในเรื่องราวทั้งหมด รถจักรยานคนไทยไปแอร์พอร์ต พิมติดรถไปด้วยจอห์นตื่นขึ้นมาฟังเทปพิม เหลือบไปเห็นตัวเลขบนกระฉก พิมยังติดหนึ่อยู่ จอห์นวิ่งออกจากตึกตามไปวิ่งตามมาข้างรถ ตะโกนเรียกพิม เสียงร้องรำทำเพลงในรถดังขรม พิมไม่ได้ยิน จอห์นตะโกนทวงหนี้พิม พิมให้สัญญาว่าจะกลับมาใช้หนี้ จอห์นตะโกนบอกพิมเป็นครั้งสุดท้าย "พิม...ผมรักคุณ" พิมตื่นตื่น น้ำตาคลอแต่สีหน้านั้นเปี่ยมสุข

เวลาผ่านไปจอห์นทำบิมน้ำมันเล็ก ๆ ในที่ดินของตนสำเร็จ วันหนึ่งลมฤดูร้อนพัดผ่านมา พิมกลับมาพร้อมเงินสิบสองเหรียญสี่ห้าเซ็นต์ จอห์นทำงานอยู่ที่บิมนั้นมาเห็นพิม ทั้งคู่กอดกันไม่สนใจแรงค้ที่ปลิวไปตามสายลมสักกนิดเดียว

เพลงละครโทรทัศน์ - เต็มใจให้กัน  
 ละครโทรทัศน์ - พรักซ์หนูกับหมูแฮม  
 ศิลปิน - สหรัถ สังคปรีชา  
 คำร้อง - ศุ บุญเลี้ยง  
 ทำนอง - สนิษภา สารสาส  
 เรียบเรียง - BruNo  
 เวลา - 3.43

### เต็มใจให้กัน

ตอบใจตัวเองมานาน	แอบรอคอยเธอก็รู้	
อยากให้เธอลองตรองดู	ในความทรงจำเก็บไว้	A1
ต่างคนมีทางต้องเดิน	อาจมีเวลาต้องไกล	
หนึ่งคนยังคงคอยใจ	ยังคงคอยไปอย่างนั้น	A2
** อยู่ไกลกันเกินครึ่งฟ้า	หากยังมีใจของกัน	
จะโยงโยความสัมพันธ์	จนมาพบกันใกล้ตา	B1
** ต่อเติมแรงใจเมื่อท้อ	แบ่งปันในยามทุกข์ทนมไม่หวั่น	
ต่างคนเต็มใจให้กัน	เต็มใจซึ่งกันจนเต็ม	B2

\*\* ร้องรับ

# เติมใจให้กัน

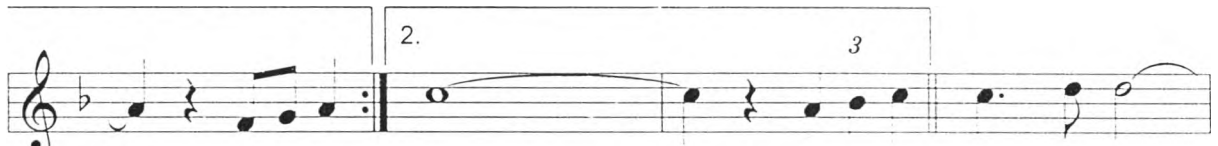
คำร้อง ศุ บุญเลี้ยง  
ทำนอง สินนภา สารสาส



2 คอบ ใจ ตัว เอง มา นาน แอบรอคอย เธอ ก็ รู้  
3 ทาง ต้อง เดิน อาจ มี เว - ล่า ต้อง ไกล



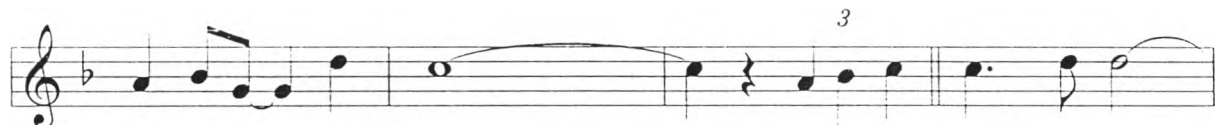
4 1.   
อยาก ให้เธอ ลอง ครอบ ดู ใน ความ ทรง จำ เก็บ ไว้  
หนึ่ง คน ยัง คง คอย ใจ ยัง คง คอย ไป อย่าง



8 2.   
ต่าง คน มี นั้น อยู่ ไกล กัน เกิน ครั้ง ฟ้า




12 3   
หาก ยัง มี ใจ คู่กัน จะ โยง โย ความ สัม พันธ์ จน



16 3   
มา พบ กัน ไกล ตา ต่อเติม แรง ใจ เมื่อ ท้อ



20 3   
แบ่ง บัน ใน ยาม ทุกข์ ตรม ไม่ หวั่น ต่าง คน เติม ใจ ให้ กัน เติม



24   
ใจ ซึ่ง กัน จน เติม



## คำร้อง

คำร้องของเพลง "เติมใจให้กัน" มีเนื้อหาเกี่ยวกับความรัก ความคิดถึง และการรอคอย เนื่องจากความห่างไกลกัน การเสริมสร้างกำลังใจซึ่งกันและกันในยามทุกข์ท้อ

การใช้คำมีสัมผัสบ้าง โดยคำสุดท้ายของวรรคที่ 2 จะมีสัมผัสสระกับคำสุดท้ายของวรรคที่ 3 เสมอ โดยจะพบสัมผัสในลักษณะนี้ครบทั้ง 4 ส่วนของเพลง

เพลง "เติมใจให้กัน" ไม่ได้เป็นเพลงที่เล่าเรื่องของละครโทรทัศน์ทั้งหมด เพียงแต่มีบางตอนของเพลงที่มีความสอดคล้องกันกับเนื้อหาบางส่วนของละครโทรทัศน์ คือ ช่วงเวลาที่ตัวละครเอกคือ จอห์น และพิมสหายห่างไกลกัน แต่มีความคิดถึงกัน และรอคอยเพื่อที่จะได้กลับมาพบกันอีกครั้ง

ศุ บุญเลี้ยง (3 กุมภาพันธ์ พ.ศ.2541, สัมภาษณ์) กล่าวว่า การประพันธ์คำร้องของเพลงนี้ ไม่ได้อ่านบทละคร เพียงแต่ทราบตัวละครเอกได้อยู่มลรัฐเดียวกัน ในตอนแรกและต่อมาต้องย้ายไปอยู่คนละมลรัฐ ตอนสุดท้ายจะกลับมาพบกันอีก

"ผมไม่เคยไปมลรัฐใด ๆ เลย ผมไม่ได้ดูหนัง ก็แต่เล่าแค่นี้ บทก็ไม่ได้ดู แต่ว่าผมมีใครบางคนที่เขาไปเรียนไกลมาก คือมันง่ายกับการเปรียบเทียบ ผมก็นึกถึงใครบางคนที่เป็นานแล้วก็ทุกคนจะพูดว่าไปเมืองนอก รับรองหายสาบสูญแน่ ผมคิดว่าอาจจะมีโอกาสดวงก็ได้ที่รออยู่... ผมขึ้น 'ตอบใจตัวเองมานาน' เพราะว่าเวลาผมฟังเพลงแล้วมันจะชอบถาม สังเกตไหม บอกหน่อยได้ไหม อยากรู้ว่าเธอเป็นยังไง เธออยู่ไหน มันจะถาม เธอเห็นท้องฟ้าอันไหน เราตอบเลยแล้วกัน ไม่ต้องถาม"

"เขียนเพลงผมก็จะเขียนกลาง ๆ เพราะไม่แน่ใจว่าภาพลักษณ์หรือ acting เขาเป็นยังไง แค่นั้น ผมก็จะ 'อยู่ไกลกันเกินครึ่งฟ้า' คือผมไม่รู้ว่าจะมีมลรัฐหนึ่งกับอีกมลรัฐหนึ่งมันไกลแค่ไหน แต่ก็รู้ว่ามันไกลนะ ผมก็ประมาณครึ่งฟ้า เพราะฉะนั้นเขาจะไม่บอกว่ามันไม่ได้แบบ 2 ชั่วโมง 3 ชั่วโมงหรืออะไร ผมก็ไม่รู้ เพราะฉะนั้น 'ครึ่งฟ้า' นี่ปลอดภัย ไซ้มี"

"หากยังมีใจคู่กัน' ผมใช้คำว่า 'คู่กัน' ซึ่งบางคนเขาไปร้อง ร้องผิด เขาจะร้อง 'ถึงกัน' ซึ่งบางครั้งเราจะรู้สึกว่ามันไม่ใช่ใจถึงกันนะ มันคู่กันนะ ไม่ใช่แค่คิดถึงนะ มันรู้กันเลยนะ... 'จะโยงโยความสัมพันธ์ จนมาพบกันใกล้ตา' ไม่ใช่ว่า 'จะมาพบกันนะเธอ' มันจะใกล้ ๆ อย่างนี้สักวันหนึ่ง... แล้วกลับมาทำอะไร กลับมาเพื่อที่จะ 'ต่อเติมแรงใจเมื่อท้อ แบ่งปันในยามทุกข์ตรมไม่หวั่น ต่างคนเติมใจให้กัน เติมใจซึ่งกันจนเต็ม' 'เติมใจให้กัน' มันเป็นภาษาที่ไม่ได้อยู่จริง ๆ ในเพลงนี้ไม่มีคำว่ารักเลยนะ ไม่มีบอกว่าฉันรักเธอนะ เธอกลับมานะ ไม่ได้บอก แต่บอกว่า เราจะเติมใจให้กัน

## ทำนอง

เพลง "เติมใจให้กัน" เป็นเพลงในบันไดเสียง F major มีห้องเพลงจำนวน 32 ห้องเพลง ซึ่งเป็นลักษณะของเพลงป๊อปปูล่าทั่วไปโดยคีตลักษณ์ที่ใช้ในเพลง คือ AABB ซึ่งมีการร้องซ้ำทั้งหมดอีก 1 ครั้ง ต่อด้วยครึ่งเพลงหลังอีก 1 ครั้งจึงจะจบ นั่นคือมีการเรียงลำดับดังนี้  $A_1A_2B_1B_2+A_1A_2B_1B_2$ +ดนตรีบรรเลง +  $B_1B_2$  จังหวะ  $\frac{4}{4}$  ความเร็วประมาณ  $\text{♩} = 112$  ถือเป็นความเร็วช่วงปานกลาง (moderato 108-120)

ลักษณะของ motive มีดังนี้

The image shows two musical staves, labeled 'motive [A]' and 'motive [B]', both in 4/4 time. Motive [A] consists of a single melodic line starting with a whole rest, followed by a quarter note, a dotted quarter note, and a half note. Motive [B] consists of a single melodic line starting with a whole rest, followed by a quarter note, a dotted quarter note, and a triplet of eighth notes.

## ความสัมพันธ์ระหว่างคำร้องและทำนอง

ในส่วนของท่อน B ซึ่งเป็นท่อนที่เด่นชัดและมีการซ้ำทั้งหมด 3 รอบจะบรรยายถึงความคิดถึง ความหวังและความห่างเหินกัน ซึ่งเป็นการแสดงความรู้สึกที่ต้องการจะพบกัน เพื่อเสริมสร้างกำลังใจให้กัน และยังเป็นส่วนที่แจ้งชื่อเพลงไว้ด้วย คือ "เติมใจให้กัน"

## 5.2 เพราะมีเธอ (ในโลกใบนี้)

เพลง "เพราะมีเธอ (ในโลกใบนี้)" เป็นเพลงจากละครโทรทัศน์เรื่อง รักเดียวของเจนจิรา ซึ่งเป็นละครโทรทัศน์เรื่องแรกที่มีการถ่ายทำในประเทศพม่าด้วย ละครโทรทัศน์เรื่องนี้ได้รับความนิยมเป็นอันดับ 1 ติดต่อกัน 3 เดือน คือ เมษายน พฤษภาคม มิถุนายน พ.ศ.2539 และจากกลุ่มตัวอย่างจำนวน 30 คน มีผู้ซื้อเทปเพลงละครเรื่องนี้ จำนวน 8 คน

นักแสดงนำเรื่องนี้ คือ ศิริลักษณ์ ผ่องโชค แสดงเป็น เจนจิรา วิลลี่ แมคอินทอช แสดงเป็น รั้งสิมันต์

### เรื่องย่อละครโทรทัศน์ "รักเดียวของเจนจิรา"

นำแสดงโดย ศิริลักษณ์ ผ่องโชค แสดงเป็น เจนจิรา / วิลลี่ แมคอินทอช แสดงเป็น รั้งสิมันต์

เจนจิราเป็นเด็กกำพร้าที่เมื่อถึงวาระสุดท้ายของนายวินิจซึ่งเป็นลูกแท้ ๆ ของเจนจิรายังไม่ทันแน่นจะสั่งเสียอะไรก็ลาจากโลกนี้ไป ยูพาซึ่งเป็นภรรยา นายพินิจพยายามกีดกันทุกอย่างเพื่อไม่ให้ นายพินิจทำพินัยกรรม เพราะรู้อยู่แก่ใจว่า ทรัพย์สมบัติทุกอย่างอาจจะตกเป็นของเจนจิรา ยิ่งเมื่อยูพารู้ว่าความจริงแล้วว่าพินิจทำพินัยกรรมไว้ล่วงหน้ายกสมบัติส่วนสำคัญให้กับเจนจิรา ยูพาจึงยิ่งโกรธแค้นและเกลียดชังเจนจิรายิ่งนัก พยายามกลั่นแกล้งทุกวิถีทางเพื่อที่จะกำจัดเจนจิรา

นายจวนชูรักของยูพาออกความคิดกำจัดเจนจิราโดยการส่งไปอยู่โรงเรียนอุปถัมภ์เด็กกำพร้าเจนจิรายอมไปอยู่ที่นั่นเพราะต้องการไปให้พ้นจากการถูกกลั่นแกล้งทารุณของยูพาและลูก ๆ เหตุผลที่สำคัญคือเจนจิราต้องการเรียนหนังสือ

ความไม่ดีของเจนจิราทำให้มาลินีครูใหญ่ของโรงเรียนกุลณารีย์ยอมรับในตัวของเจนจิรา เจนจิราต้องใช้ความอดทน ความกล้าหาญ ความฉลาด ไหวพริบในการพิสูจน์ข้อกล่าวหาในแง่ลบของตัวเองทั้งหมด ครูแม่บ้านที่ว่าร้ายกาจก็ต้องยอมแพ้ราบคาบต่อเจนจิรา เพื่อน ๆ เด็กมีปัญหายังต้องซุกก่ให้กับเจนจิราในแง่ของความเป็นพลังในความคิดสร้างสรรค์ชีวิต

ยูพาตามราวีเจนจิราไม่หยุดหย่อน เพราะในพินัยกรรมนั้นเป็นชื่อของเจนจิรา ยูพาทำทุกวิถีทางเพื่อให้เจนจิรายกสมบัติให้ตัว

ความเป็นอยู่ในโรงเรียนเด็กกำพร้าค่อนข้างทุกข์ยากแสนเข็ญสำหรับเจนจิรา แต่เจนจิราก็ไม่ท้อแท้ ด้วยความที่เป็นเด็กมองโลกในแง่ดีทำให้เอาชนะอุปสรรคต่าง ๆ ได้อย่างง่าย

ตาย แล้วจู่ ๆ มาลินีก็แจ้งให้เจนจิราว่ามีผู้มีใจเมตตาคนหนึ่งต้องการอุปถัมภ์ให้ทุนการศึกษาแก่เจนจิรา เจนจิราไม่เคยมีโอกาสดังกล่าว “คุณลุง” ผู้มีเมตตาคนนั้นเลย ในความคิดคำนึงของเจนจิรา ผู้มีใจเมตตาคนนั้น คือชายแก่คนหนึ่งที่มีใจดีและเป็นที่ยึดเหนี่ยวใจของเจนจิราคนเดียว ความผูกพันนั้นเกิดจากการที่เจนจิราเขียนจดหมายส่งถึงคุณลุงอย่างสม่ำเสมอ นาน ๆ ครั้งเจนจิราจะได้รับจดหมายตอบจาก “คุณลุง” สักฉบับ และทุกครั้งที่ได้รับจดหมายจาก “คุณลุง” ชีวิตที่ตกต่ำอับเฉาของเจนจิรากลับมีชีวิตชีวาขึ้นมาได้ใหม่ทุกครั้ง เพราะกำลังใจจากคุณลุง

ชีวิตผูกพันเมื่อมาลินีลาออกจากการเป็นครูใหญ่ และคุณครูใหญ่คนใหม่ร้ายกาจขนาดไม่มีใครยอมรับได้ เจนจิราเจอเข้ากับตัวเองจิ้ง ๆ หลายนอนจนทนไม่ได้ ตัดสินใจลาออกและคืนทุนการศึกษาวิทยาลัยครูให้กับ “คุณลุง” และสัญญาว่าจะขอใช้เงินทุกบาททุกสตางค์คืนให้ “คุณลุง”

นพ ลูกคนใช้เก่าแก่เพื่อนเล่นเจนจิรา ช่วยเหลือทุกอย่าง ขวนเจนจิราไปอยู่ด้วยกันที่ร้านข้าวแกงแต่เจนจิราก็ก็นำเงินไปฝากธนาคารและต้องการสร้างความฝันในใจตัวเองให้เป็นจริงด้วยตัวของตัวเอง

เจนจิราประกาศหางานในหนังสือพิมพ์ด้วยความช่วยเหลือของมาลินี มีคนติดต่อมาหลายราย แต่ละรายเจนก็ต้องปฏิเสธเพราะความเหลื่อมล้ำทุกอย่างแข่งกับเวลา เพราะมาลินีจะต้องเดินทางไปต่างประเทศ

เมื่อสี่ลาติดต่อกับเจนจิราว่าจ้างให้สอนหนังสือเด็กเล็ก เจนจิราตกปากรับคำทันทีที่รู้ว่าจะต้องไปอยู่ถึงพม่า แต่ในเมื่อชะตาชีวิตลิขิตให้ต้องไป เจนจิราก็ก็นำเงินไปฝากธนาคารแล้ว

อุปสรรคมากมายในชีวิต และการทำงานของเจนจิรา ไนจะจากอาการลูกศิษย์ตัวเล็กซึ่งเป็นเด็กมีปัญหา ไนจะจากคนรอบข้าง ไนจะจากนายจ้างซึ่งกลายเป็นผู้ชายที่ตามวอแวนและทำให้เจนจิราปวดหัว รำคาญหลายครั้งหลายหน เจนจิราเหมือนตกอยู่ในความฝัน เมื่อผู้ชายธรรมดาติดดินกลายเป็นเชื้อสายเจ้าวาทพม่าที่สำคัญ และที่สำคัญเป็นนายจ้างของตน

ความลับของคัมภีร์หมัมพร และเจ้าวังสีมันต์ค่อยขยายออกมาเพราะความอยากเห็นของเจนจิรา แต่ดูเหมือนว่ายิ่งอยากให้เห็นอะไร ปมมันยิ่งแน่นเข้า รวมทั้งหัวใจของเจนจิราที่ถูกมัดรวมปนกับความลับนั้นด้วย เจนจิราถนัดทำงานให้คัมภีร์หมัมพรด้วยใจมากกว่าด้วยเฉพาะหน้าที่ การงานบางอย่างที่เกิดเป็นปัญหา เจนจิราก็ก็นำใจไปช่วยแก้ไขให้ได้ เจนจิราจำได้ว่าตัวเองหลงรักเจ้าวังสีมันต์เมื่อเจ้าวังสีมันต์จะแต่งงานกับศรีโสภณผู้หมั้นทันที “คุณลุง” เขียน

จดหมายมาเตือนแล้วว่าให้ระวังผู้ชายคนนี้ให้ดี เจนจิราเกือบตัดสินใจไปจากคุ่มทิมพรหลายหน แต่ก็ไม่สามารถไปได้สักครั้ง

ปมปริศนาในคุ่มทำให้จ้าวศรีโสภณคุ่มนั้นจ้าวรังสีมันต์ถอนหมั้นโดยไม่มีใครรู้สาเหตุที่แท้จริง ความใกล้ชิดกันของเจนจิรา รังสีมันต์ ทำให้ก่อเกิดเป็นความรักในที่สุด

เจนจิราตัดสินใจจะแต่งงานกับจ้าวรังสีมันต์ ความลับสุดยอดของคุ่มทิมพรถูกเปิดเผยเจนจิราสับสนขนาดหนักและยอมรับความเป็นจริงทั้งหมดไม่ได้ เจนจิราตัดสินใจหนีไปจากคุ่มทิมพร ความรักที่เต็มหัวใจทำให้เจนจิราต้องย้อนกลับไปสู่ความฝันที่พยายามวิ่งหนี แต่ก็สายเกินไปเมื่อเจนจิรากลับมาที่ "คุ่มทิมพร" และพบว่าทุกอย่างจบสิ้นแล้วในกองเพลิง

เจนจิราจะทำอย่างไรเมื่อค้นพบว่า จ้าวรังสีมันต์ซึ่งกลับมาเป็นคนพิการตาบอด ชีวิตตกต่ำที่สุด ความจริงคือคนเดียวกับ "คุณลุง" ที่ให้ความอุปถัมภ์และให้ชีวิตทั้งชีวิตกับเจนจิรา

เพลงละครโทรทัศน์ - เพราะมีเธอ (ในโลกใบนี้)

ละครโทรทัศน์ - รักเดียวของเจนจิรา

ศิลปิน - เทพิน เสียมอยู่

เวลา - 3.42

### เพราะมีเธอ (ในโลกใบนี้)

ในวันนี้ถามใจตัวเองว่าอยาก      อยากจะไปที่แห่งใด

โลกใบนี้เหมือนว่ายิ่งดูยิ่งกว้างใหญ่      และเวลาก็นหมุนไป

A1

\* อีกวันที่ต้องเจอจะร้ายหรือจะดีไม่รู้      ฉันต้องพบกับสิ่งใด

\*\*แค่เพียงได้รู้ว่าเธอนั้นคนหนึ่ง      ที่ยังจะรักและเข้าใจ

แค่เพียงได้รู้ว่าเธอนั้นคนหนึ่ง      ที่ติดกับฉันให้อุ่นใจ อยู่ไม่ไกล (มันอุ่นใจ ก็เพราะเธอ)

B

และวันนี้ฉันยังคงเดินก้าวต่อ      ก้าวต่อไปแม้ว่าอ่อนแรง

เมื่อโลกนี้คล้ายเป็นของคนทีกล้าแกร่ง      และให้เรียนให้รู้ไป

A2

ในวันเวลา มีอะไรมากมาย ที่ฉันนั้นพบและผ่านมา

อาจเจอน้ำตา แต่ก็รู้ดี มีเธอมองอย่างห่วงใย

C

\* bridge

\*\* ร้องรับ

# เพราะมีเธอ(ในโลกใบนี้)

ศิลปิน เทพิน เลี่ยมมอญ

ใน วัน นี้ ตาม ใจ ตัว เอง ว่า อยาก อยาก จะ ไป ถึง ที่ แห่ง ไต  
นี้ จัน ยัง คง เดิน ก้าว ต่อ ก้าว ต่อ ไป แม้ ว่า อ่อน แรง

โลก ใบ นี้ เหมือน ว่า ยิ่ง ดู ยิ่ง กว้าง ใหญ่ และ เว ลา ก็ หมุน  
เมื่อ โลก นี้ คล้าย เป็น ของ คน ที่ กล้า แกร่ง และ ให้ เรียน ให้ รู้

ไป อีก วัน ที่ ต้อง เจอ จะ ร้าย ริ ว่า จะ ดี ไม่ รู้ จัน ต้อง พบ กับ สิ่ง ไต  
ไป

แต่ เพียง ได้ รู้ ว่า เธอ นั้น คน หนึ่ง ที่ ยัง จะ รัก และ เข้า ใจ

แค่ เพียง ได้ รู้ ว่า เธอ นั้น คน หนึ่ง ที่ ดี กับ จัน ให้ อุ่น ใจ  
มัน อุ่น ใจ

1. อยู่ ไม่ ไกล และ วัน 2. ก็ เพราะ เธอ Fine

ใน วัน เว ลา มี อะไร มาก มาก ที่ จัน นั้น พบ และ ผ่าน มา อาจ เจอ

D.S. al Fine  
น้ำ ตา แต่ ก็ รู้ ดี มี เธอ มอง อย่าง ห่วง ใย แค่ เพียง ได้

## คำร้อง

เนื้อเพลงได้กล่าวเกี่ยวกับจิตใจของคนคนหนึ่งซึ่งดำเนินชีวิตในโลกที่กว้างใหญ่ ไม่รู้จะต้องพบกับสิ่งใดบ้าง ผู้ที่ดำเนินชีวิตอยู่ได้ต้องมีความแกร่งกล้า และพร้อมที่จะเรียนรู้ แต่การที่ได้รู้ว่า 'เธอ' เป็นผู้ที่รักและเข้าใจ มีความห่วงใย ไม่ว่าจะพบอุปสรรคต่าง ๆ จะทำให้มีความรู้สึกอบอุ่นใจ

## ทำนอง

เพลง "เพราะมีเธอ (ในโลกใบนี้)" เป็นเพลงในบันไดเสียง A จังหวะ  $\frac{4}{4}$  ความเร็วประมาณ คือ  $\text{♩} = 88$  ซึ่งเป็นความเร็วช่วงช้าปานกลางอย่างการเดินช้า ๆ (Andante 76 - 108) คีตลักษณ์ที่ใช้ คือ ABCB โดยในเพลงมีการเรียงลำดับดังนี้  $A_1 * BA_2 * B +$ ดนตรีบรรเลง  $+ C + B$

ลักษณะของ motive มีดังนี้

The image shows two musical staves. The top staff is labeled 'motive [A]' and shows a single note on a treble clef staff in 4/4 time. The bottom staff is labeled 'motive [B]' and shows a sequence of notes on a treble clef staff in 4/4 time.

## ความสัมพันธ์ระหว่างคำร้องและทำนอง

ในท่อน B ซึ่งเป็นท่อนที่เด่นที่สุดนี้และมีการร้องซ้ำทั้งหมด 3 ครั้ง เป็นข้อความที่กล่าวเกี่ยวกับ การได้รับกำลังใจจากการมีความรัก ซึ่งเป็นช่วงที่สำคัญ และสื่อความหมายสอดคล้องกับชื่อเพลง "เพราะมีเธอ (ในโลกใบนี้)"



### 5.3 มงกุฎดอกส้ม

เพลง “มงกุฎดอกส้ม” เป็นเพลงประจำละครโทรทัศน์เรื่อง “มงกุฎดอกส้ม” โดยละครโทรทัศน์เรื่องนี้ได้รับความนิยมเป็นอันดับที่ 1 ในเดือนกรกฎาคม พ.ศ.2539 และจากกลุ่มตัวอย่างจำนวน 30 คน ได้ซื้อเทปเพลงละครเรื่องนี้จำนวน 10 คน นักแสดงนำในเรื่องได้แก่นักรีกา ธรรมปรีดานันท์ แสดงเป็น คำแก้ว อัญชลี ไชยศิริ แสดงเป็น เม่งฮวย ดวงดาว จารุจินดา แสดงเป็น เยนหลิง (ภรรยาคนที่ 2) สุภาภรณ์ คำนวนศิลป์ แสดงเป็น โรส (ภรรยาคนที่ 3) รุจน์ รมภพ แสดงเป็น เจ้าสัว โดยผู้ขับร้องเพลง คือ นันทิดา แก้วบัวสาย ซึ่งเป็นนักร้องไม่นักแสดงนำในเรื่อง

#### เรื่องย่อละครโทรทัศน์ “มงกุฎดอกส้ม”

นำแสดงโดย นักรีกา ธรรมปรีดานันท์ แสดงเป็น คำแก้ว (ภรรยาคนที่ 4) / อัญชลี ไชยศิริ แสดงเป็น เม่งฮวย (ภรรยาคนที่ 1) / ดวงดาว จารุจินดา แสดงเป็น เยนหลิง (ภรรยาคนที่ 2) / สุภาภรณ์ คำนวนศิลป์ แสดงเป็น โรส (ภรรยาคนที่ 3) / รุจน์ รมภพ แสดงเป็น เจ้าสัว

คำแก้ว เด็กสาวบริสุทธิ์อยู่ไร่ส้มที่ อ.เชียงดาว จ.เชียงใหม่ เพิ่งจบชั้นมัธยมปลายจากโรงเรียนคอนเวนต์ ชีวิตครอบครัวถึงจุดวิกฤตเมื่อไร่ส้มของพ่อไม่ได้ผลเลยเป็นเวลาสามสี่ปีซ้อน ๆ กัน พ่อกินยาฆ่าแมลง คำแก้วพบพ่อกลายเป็นศพฝังโคนต้นส้มที่เหลือแต่ตอ แม่เลี้ยงของคำแก้วให้เลือกระหว่างการหางานทำหรือหาสามี คำแก้วเลือกประการหลัง

ดังนั้น ตึกแดง ริมคลองภาษีเจริญ จึงเป็นจุดหมายปลายทางของสาวเหนือจากเชียงดาว ผู้ใฝ่ฝันจะได้สวมมงกุฎดอกส้มเข้าในพิธีวิวาห์แบบฝรั่ง แต่ความฝันก็เป็นเพียงความฝัน เพราะคำแก้วเข้ามาสู่ตึกแดงในฐานะภรรยาที่สี่ของเจ้าสัวเซ็งสื่อเกียง แห่งตระกูลเงินที่เคร่งครัด คำแก้วต้องแข่งขันกับภรรยาทั้งสามคนของเจ้าสัวเพื่อให้ได้เป็น “คนโปรด” ภรรยาทั้งสามคือ เม่งฮวย ภรรยาคนแรกเป็นคนจีน จากประเทศจีน ยึดถือประเพณีจีนเคร่งครัด เยนหลิง ภรรยาคนที่สองเป็นลูกเจ้าของโรงจำนำที่บางลำภู ผู้มีวิถีชีวิตได้มาชุบตัวเป็นผู้ดีจีนหรูหรา เป็นคนงามพร้อมทั้งหน้าตาและจริตกริยา เนรมิตร คุณนายที่สามหรืออีกชื่อหนึ่งว่า โรส เคยเป็นนางเอกอุปรากรจีนที่เจ้าสัวซื้อมาจากไต้หวัน เป็นคนมีจริตมารยาสูงและซื่อจรรยา

เจ้าสัวมีบุตรชายหญิงเกิดจากภรรยาคนแรกสองคนคือ ก้องเกียรติ ซึ่งเป็นผู้บริหารธุรกิจทั้งหมดของตระกูลและกรองกาญจน์ซึ่งกำลังเรียนหนังสือที่ประเทศสหรัฐอเมริกา

เย็นหลังมีลูกสาวสองคน โรสมีลูกชายคนหนึ่ง คำแก้วจึงไม่ฝันว่าตนจะมีลูกชายบ้าง คำแก้วไม่ชอบลูก ๆ ของเจ้าสัวเกือบทุกคนยกเว้นคุณก้องเกียรติคนโต ซึ่งเป็นหนุ่มรูปงามและมีน้ำใจ

5 ปีผ่านไปความสัมพันธ์ระหว่างคำแก้วกับภรรยาทั้งสามคนของเจ้าสัวขึ้น ๆ ลง ๆ เดียวดีเดียวร้าย ตามอารมณ์ของภรรยาแต่ละคน คำแก้วต้องไปเล่นไพ่นกกระจอกกับโรสตามความต้องการของโรสและคำแก้วก็ได้พบความลับของโรสคือเป็นชู้กับหมอประจำตัว ส่วนกับภรรยาคนที่สองเย็นหลังก็ผิดใจกับคำแก้วเรื่องตัดผม เพราะคำแก้วตัดผมให้แต่พลาดไปโดนติ่งหูของเย็นหลัง ส่วนคุณนายใหญ่ผิดใจกันเพียงแต่เรื่องเผาใบไม้ที่คุณนายใหญ่สั่ง แต่คำแก้วอวดว่าเหมือนควันไฟ อย่างไรก็ตามความขัดแย้งเหล่านี้ทำให้คำแก้วไร้ความสุข หวังพึ่งคนเดียวคือตัวเจ้าสัว แต่เจ้ากรรมเกิดเหตุอีกจนได้เมื่อคำแก้วล้าหาญไปจับแก้มเจ้าสัวต่อหน้าแขกเหรื่อมากมายในงานครบรอบอายุ 65 ปีของเจ้าสัว แต่เจ้าสัวไม่พอใจอย่างมากว่าคำแก้วประพฤติผิดธรรมเนียม ดังนั้นชีวิตของคำแก้วในตึกแดงจึงค่อย ๆ แปรเปลี่ยนจากภรรยาสาวคนโปรดของเจ้าสัวมาเป็นผู้หญิงที่เจ็บช้ำในจิตใจเพราะปรับตัวเข้ากับคนอื่น ๆ ไม่ได้

คุณก้องเกียรติ ลูกชายคนโตและคุณเรืองยศ ลูกชายเจ้าของกิจการผ้าไหมที่ใหญ่ที่สุดของกรุงเทพฯ ผู้เป็นเพื่อนรักของคุณก้องเกียรติ ได้ก้าวเข้ามาสนิทสนมกับคำแก้ว แต่คำแก้วมีใจให้คุณก้องเกียรติมากกว่าจนคุณนายใหญ่แม่ของก้องเกียรติรู้เข้าก็เป็นปากเสียงกับลูกชาย คุณก้องเกียรติมาปรับทุกข์กับคำแก้ว ทำให้ความสัมพันธ์ของหนุ่มสาวกระชับเกลียวมากขึ้น แต่ในที่สุดก้องเกียรติก็ต้องจากไปเพราะหน้าที่การงานทำให้ต้องไปติดต่อกับประเทศจีน

คำแก้วเศร้าสร้อย สถานการณ์ยิ่งแย่งลงเพราะคำแก้วไม่มีลูก เจ้าสัวอายุ 65 ปีแล้ว การชิงดีชิงเด่นระหว่างคุณนายทั้งสี่แห่งตระกูลแข็งเพิ่มความเข้มข้นตามวันเวลา ต่อมาไม่ช้าคำแก้วก็ตั้งครรภ์ เจ้าสัวตื่นเต้นดีใจและทะนุถนอมเอาอกเอาใจคำแก้ว มีแต่กิมลั้งสาวใช้ส่วนตัวของคำแก้วผู้เป็นไม้เบื่อไม้เมากันเท่านั้นที่รู้ทันอุบายของคำแก้ว คำแก้วโกรธและพยายามกิมลั้งเพราะนอกจากจะปากกล้าแล้วยังพยายามให้ทำเจ้าสัวตลอดเวลา วันนั้นคำแก้วจับได้ว่ากิมลั้งทำพิทางไสยโดยเขียนชื่อคำแก้วด้วยเลือด แล้วทำพิธีปลุกเสก กิมลั้งเอากระดาษชื่อนั้นไปทิ้งในชักโครก คำแก้วจับได้จึงบังคับให้กิมลั้งกินเข้าไปและเสียชีวิตด้วยโรคไทฟอยด์ เจ้าสัวโกรธคำแก้วว่าเพราะกิมลั้งกินกระดาษจากสัวจึงเป็นโรครดงกล่าว คำแก้วตัดสินใจแกล้งทำเป็นตกเลือด ดังนั้นสถานภาพของคำแก้วยิ่งตกต่ำลงไปกว่าเดิมอีก จนในที่สุดคำแก้วก็หันเข้าหาสุราเป็นเครื่องดับทุกข์ เจ้าสัวก็ไม่มาหา เมียทุกคนเป็นศัตรูกับคำแก้ว

ในบริเวณบ้านมีบ่อน้ำบ่อหนึ่งเป็นบ่อน้ำลึก ขอบบ่อก่ออิฐสูง บริเวณบ่อน้ำขึ้นจัด น้ำในบ่อสีดำอมน้ำเงินดูลึกกลับน้ำกลับ คนในบ้านเรียกบ่อนรก ร่ำลือกันว่ามีคนตกไปสองสามคนแล้ว แต่ไม่มีใครบอกได้ถึงสาเหตุว่าทำไมมีคนไปตกบ่อตาย ในจังหวัดเวลาของความสับสน ความทุกข์ในใจคำแก้ว ก้องเกียรติก็กลับมา และมาสานต่อความสัมพันธ์กับคำแก้ว สองหนุ่มสาวลอบพบปะกันเสมอ แต่ทั้งสองก็รู้ว่าไม่มีความหวังใด ๆ เลย

วันหนึ่งโรสถูกจับได้ว่าลอบหนีไปพบปะหม่อมหม่อมที่เป็นชู้ เยนหลิงเป็นผู้จับได้มาบอกเจ้าสัว และคำแก้วก็ได้เห็นการลงโทษของเจ้าสัวคือ จับโรสโยนลงบ่อ ความอดทนของคำแก้วขาดฝั่งเมื่อเห็นภาพนั้น คำแก้ววิ่งเตลิดไปห้องก้องเกียรติหวังว่าจะขอให้ก้องเกียรติพาหนีไปจากชุมชนรกนี้ แต่ภาพที่เห็นในห้องของก้องเกียรติทำให้คำแก้วช็อคยิ่งไปกว่า

จนเดี๋ยวนี้ ทุกวันนี้ คนในตึกแดง รวมทั้งซิลเวียชาวออสเตรเลีย ภรรยาคนที่ 5 ของเจ้าสัวจะชินตากับภาพของหญิงสาวในชุดวิวาห์สีขาวบริสุทธิ์วันเวียนแหวกกอดไม้ดอกกอดแล้วกอดเล่า พบางพิมพ์กำกับตัวเองว่า "มงกุฎดอกส้ม ของฉันหายไปไหน ช่วยหามงกุฎดอกส้มให้ฉันที"

เพลงละครโทรทัศน์ - มงกุฎดอกส้ม

ละครโทรทัศน์ - มงกุฎดอกส้ม

ศิลปิน - นันทิดา แก้วบัวสาย

คำร้อง - สิริธนา หงษ์โสภณ

ทำนอง - อพิสิษฐ ฤ ตะกั่วทุ่ง

เรียบเรียง - อติศร ปานสมบัติ

เวลา - 3.50

### มงกุฎดอกส้ม

ผิดหรือไรเมื่อใจหนึ่งดวงนี้      อยากทะยานให้ไกลดังใจฝัน  
ผิดก็ยอมไม่เคยเสียใจในความเป็นไป      ขอเพียงมีสิทธิ์รักเท่านั้น      A1

และหัวใจไม่เคยจะยอมแพ้      เจ็บเท่าไรไม่เคยจะหยุดฝัน  
ผิดก็ยอมจะเป็นหรือตายเอาใจเดิมพัน      ขอเพียงมีวันหนึ่งฝันจะเป็นจริง      A2

\*\* สวมชุดเจ้าสาวขาวบริสุทธิ์      สีของความมั่นคงในรักแท้  
รอคอยเพียงเธอไม่เปลี่ยนแปลง      จะขอรับเพียงแต่เธอผู้เดียว      B

ผิดหรือไรถ้าคนหนึ่งคนนี้      จะรักใครสักคนสุดชีวิต  
ผิดก็ยอมเมื่อใจรักเธอเพียงเธอคนเดียว      แม้จะนานเท่าไรฉันยังรอเธอ      A3

\*\* ร้องรับ

# มงกุฎดอกส้ม

คำร้อง สิริธนา หงษ์โสภณ  
ทำนอง อพิสิษฐ วัฒนแก้วทุ่ง



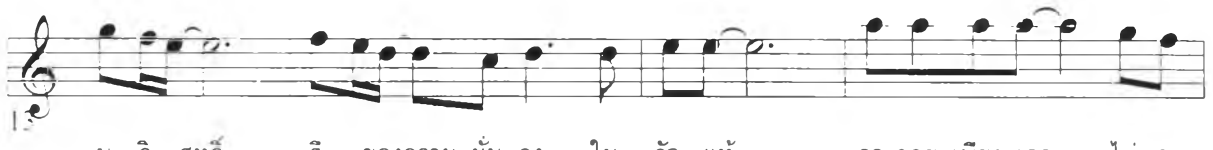
1  
ผิด หรือไร เมื่อ ใจหนึ่งดวงนี้ อยากทะยาน ให้ไกลดังใจฝัน  
และหัวใจ ไม่เคยจะยอมแพ้ เจ็บเท่าไร ไม่เคยจะหยุดฝัน



5  
ผิด ก็ยอม ไม่เคยเสียใจ ในความเป็นไป ขอเพียงมีสิทธิ์รักเท่านั้น  
ผิด ก็ยอม จะเป็นหรือตายเอาใจเต็มพ้น



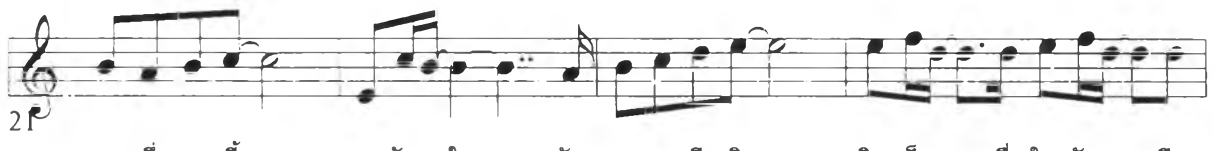
9  
ขอเพียงมีวันหนึ่งฝันจะเป็นจริง สวมชุดเจ้าสาวขาว



13  
บ ริ สุทธิ์ ลี ของความมั่นคง ในรักแท้ รอคอยเพียงเธอไม่เคย



17  
เปลี่ยนแปร จะขอรอเพียงแต่เธอผู้เดียว ผิดหรือไร ถ้า



21  
คนหนึ่งคนนี้จะรักใครสักคนสุดชีวิต ผิดก็ยอมเมื่อใจรักเธอเพียง



25  
เธอคนเดียว แม้จะนานเท่าไรฉันยังรอเธอ

### คำร้อง


คำร้องของเพลงนี้ มีเนื้อความที่แสดงถึงความรู้สึกของคำแก้ว ซึ่งเป็นตัวละครเอก วลีที่ใช้มากในเพลง คือ คำว่า "ผิดหรือไร" และ "ผิดก็ยอม" ซึ่งสะท้อนให้เห็นถึงประเด็นในด้านศีลธรรม นั่นคือ การที่คำแก้วได้มาเป็นภรรยาของเจ้าสัว เนื่องจากความจำเป็นทางเศรษฐกิจ ความต้องการสุขสบาย จึงได้ยอมถูกซื้อมาด้วยเงิน คำแก้วนั้นเป็นเด็กสาวที่ไร้เดียงสา มีความใฝ่ฝัน โดยเข้าใจว่าความรักแบบหนุ่มสาวที่มีกับคุณชายใหญ่ ซึ่งเป็นลูกชายของเจ้าสัว เป็นเป้าหมายในชีวิต ซึ่งเป็นความหวังที่ทำให้สามารถทนอยู่ได้ท่ามกลางภาวะบีบคั้น แข่งขัน ซึ่งดิ้นรน ระหว่างภรรยาทั้งหลายในตระกูล

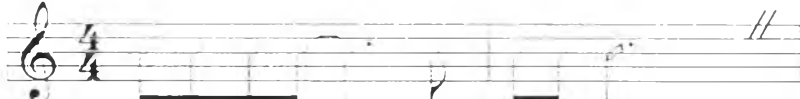
คำร้องช่วงกลางมีการกล่าวถึง "ชุดเจ้าสาว" ซึ่งสะท้อนให้เห็นถึงเนื้อหาของเรื่องด้วย คือ ความฝันที่จะได้แต่งงานแบบฝรั่งซึ่งเป็นเนื้อหาที่เจาะจงสำหรับละคร จะเห็นได้ว่า เพลงมงกุฎดอกส้มเป็นเพลงละครโทรทัศน์ที่มีเนื้อหาเจาะจงถึงละครโดยเฉพาะ สำหรับผู้ที่ไม่ทราบเรื่องราวของละครโทรทัศน์ จะไม่เข้าใจถึงความหมายที่สื่อในเนื้อเพลง

### ทำนอง

เพลง "มงกุฎดอกส้ม" เป็นเพลงในบันไดเสียง A minor โดยคีตลักษณ์ที่ใช้ คือ AABA ซึ่งในเทปเพลงจะมีการเรียงลำดับดังนี้  $A_1A_2BA_3$ +ดนตรีบรรเลง+B+A<sub>3</sub> จังหวะ<sup>4</sup><sub>4</sub> ความเร็วประมาณ  $J = 69$  ซึ่งเป็นความเร็วในช่วงช้าแต่ช้าแบบสบาย ๆ (Adagio 66-76)

ลักษณะของ motive มีดังนี้

motive [A] 

motive [B] 

### ความสัมพันธ์ระหว่างคำร้องและทำนอง

ในส่วนของท่าน B ซึ่งเป็นส่วนที่แตกต่างของเพลง เนื้อเพลงได้กล่าวถึง “ชุดเจ้าสาว” ซึ่งเป็นสัญลักษณ์ของความรัก และการแต่งงาน โดย คำแก้ว เป็นหญิงสาวที่รอคอยความรัก โดย ‘เธอ’ ในเพลงหมายถึง คุณชายใหญ่ นอกจากนั้น เนื้อร้องท่อนนี้ยังสะท้อนถึง ชื่อเพลง ถึงแม้ว่าจะไม่มีชื่อเพลงปรากฏอยู่ด้วย เนื่องจาก มงกุฎดอกส้ม เป็นสัญลักษณ์หนึ่งที่เกี่ยวข้องกับ การแต่งงาน กล่าวคือ พ่อคำแก้วทำไร่ส้ม ดอกส้มทำให้คำแก้วนึกถึงพิธีแต่งงานแบบฝรั่ง โดยแม่ชีโรงเรียนคอนแวนต์เคยกล่าวว่า เจ้าสาวฝรั่งจะแต่งชุดสีขาวฟูฟ่อง คลุมด้วยผ้าลูกไม้ไปรงบางหูเลิศ ประดับดอกส้ม คำแก้วเคยฝันถึงพิธีแต่งงานของตัวเอง ว่าถ้าสาวเหนือสวมมงกุฎดอกส้มบ้างจะเป็นอย่างไร

จะเห็นได้ว่า ทำนองในส่วนที่เด่นที่สุดของเพลงได้สะท้อนถึงเอกลักษณ์ของเพลงและเรื่องราวของละครโทรทัศน์อย่างชัดเจน โดยผู้ที่ทราบเรื่องราวของละครโทรทัศน์จะสามารถเข้าใจเพลงได้ดี ซึ่งตรงกับฉากจบของเรื่องนี้ คือ คำแก้วเป็นบ้า เสียสติ เนื่องจากความผิดหวังอย่างรุนแรง และสวมใส่ชุดวิวาห์สีขาววนเวียนแหวกว่ายกอไม้ดอก พึมพำกับตัวเองว่า “มงกุฎดอกส้มของฉันหายไปไหน ช่วยหามงกุฎดอกส้มให้ฉันที”

#### 5.4 เพลงของเธอ (ลา..ลา)

เพลง “เพลงของเธอ (ลา..ลา)” เป็นเพลงประจำเรื่อง “ทอฝันกับมาวิน” ซึ่งละครโทรทัศน์เรื่องนี้สื่อความหมาย 2 ทาง คือ เป็นชื่อของพระเอกและนางเอก ส่วนความหมายที่สองคือเป็นการเอาใจช่วยเพื่อให้มาวินพระเอกของเรื่องนี้สร้างฝันของตัวเองให้สำเร็จ ละครโทรทัศน์เรื่องนี้ ได้รับความนิยมเป็นอันดับ 1 ในเดือน สิงหาคม พ.ศ.2539 และกลุ่มตัวอย่างจำนวน 15 คน จาก 30 คน ได้ซื้อเทปเพลงละครโทรทัศน์เรื่องนี้ด้วย

นักแสดงนำในเรื่อง ได้แก่ เกริกพล มัสยวาณิช แสดงเป็น มาวิน พียดา อัครเศรณี แสดงเป็น ทอฝัน นพพล โกมารชุน แสดงเป็น ชนะ

#### เรื่องย่อละครโทรทัศน์ “ทอฝันกับมาวิน”

นำแสดงโดย เกริกพล มัสยวาณิช แสดงเป็น มาวิน / พียดา อัครเศรณี แสดงเป็น ทอฝัน / นพพล โกมารชุน แสดงเป็น ชนะ

มาวิน ลูกชายคนเดียวของ ชนะ วัฒนศิริ ประธานบริษัทเงินทุนหลักทรัพย์ชื่อดัง พ่อม่ายเนื้อหอมคนสำคัญในวงสังคม แม่ของมาวินเสียชีวิตด้วยโรคเนื้องอกในสมองตั้งแต่เขา 5 ขวบ มาวินถูกเลี้ยงดูอย่างเคร่งครัดตามกรอบที่พ่อเขาวางไว้ โชคดีที่มาวินยังมีป้าแหวเป็นคนที่เข้าใจเขาทุกอย่างและเลี้ยงดูเขามาตั้งแต่เด็ก

มาวินเป็นนักศึกษาคณะบัญชีปี 1 เขามีเพื่อนสนิท 3 คน ล้วนเป็นลูกผู้ดีที่พ่อแม่สนิทสนมกันมาก่อน คือ นีต โมน่า ซึ่งกำลังคบอยู่กับแบงค์ เพราะพ่อแม่จับคู่ให้รู้จักกัน แต่ความจริงแล้วโมน่าแอบชอบมาวินแต่มาวินแก้มองไม่เข้าใจเพราะไม่อยากมีปัญหาเกี่ยวกับเพื่อน ชนะเดียวกันคุณหญิงกึ่งแก้วก็พยายามจี้คู่มาวินกับลูกแพร์น้องสาวแบงค์ แต่วินรำคาญพยายามหาทางหลบตลอดเวลา

มาวินสนิทสนมกับครอบครัวของนีตมากกว่าครอบครัวแบงค์ เพราะเป็นครอบครัวง่าย ๆ ไม่เจ้าศเจ้าอย่างเหมือนครอบครัวแบงค์ จะมีบ้างก็เรื่องที่หรรษา แม่ของนีตพยายามแนะนำต้องสาวของตน ละดา ให้รู้จักกับชนะ ส่วนตัวชนะเองก็ไม่รังเกียจเพราะละดาเป็นกุลสตรีที่เรียบร้อย แต่ติดที่ตัวเขายังไม่อยากเริ่มต้นกับใครจริงจัง



วันหนึ่ง โมน่าชวนมาวินไปดูละครของชมรมการแสดง โมน่าแนะนำให้มาวินรู้จักกับ ทอฝัน เพื่อนสาวที่เรียนคณะเดียวกับเธอ มาวินเกิดประทับใจทอฝันตั้งแต่แรกเจอ ตั้งแต่นั้น มาเขาก็พยายามหาทางพบเธอโดยผ่านทางหมวยเพื่อนสนิทของทอฝัน แต่ความพยายามดูจะไร้ผล ทอฝันไม่ชอบผู้ชายบุคลิกอย่างเขาเอาเลย อาจเป็นเพราะเธอมาจากครอบครัวที่ฐานะทางบ้านไม่ค่อยดี มีพ่อรับราชการ แม่รับซักรีดอยู่กับบ้าน ทอฝันเองต้องช่วยพ่อแม่ทำงาน เธอเลยมองว่ามาวินเป็นผู้ชายลักษณะผู้ดีลูกคนรวยที่จับจด

นอกจากทอฝันจะไม่ถูกชะตาแล้ว มาวินยังเจออุปสรรคสำคัญจาก กวี เพื่อนคณะเดียวกับทอฝัน ที่เคยเล่นเป็นพระเอกคู่กับทอฝันจนใคร ๆ คิดว่าเป็นแฟนกัน แต่ด้วยนิสัยชอบเอาชนะ ยิ่งทอฝันไม่ชอบเขาเท่าไร เขาก็ยิ่งต้องการเอาชนะใจเธอมากเท่านั้น

วันหนึ่งชมรมการแสดงจัดประกวดแต่งเพลงสำหรับละครเวที ซึ่งทอฝันสมัครคัดเลือกเป็นนางเอกด้วย มาวินเข้าไปสมัครแต่งเพลงและแอบพ่อไปเรียนรู้เรื่องนี้ มาวินชนะการประกวดทำให้ทอฝันรู้สึกดีกับมาวิน เขาไม่ใช่คนที่ไม่เข้าใจงานศิลปะอย่างที่เธอคิด ความสัมพันธ์ของทั้งสองก็พัฒนาขึ้นเรื่อย ๆ และมาวินก็ค้นพบตัวเองว่าชอบงานศิลปะมากกว่าคำนวณ

ขณะเดียวกันก็มีอุปสรรคจากคนรอบข้าง กวีไม่พอใจในความสัมพันธ์ของทั้งสอง และโมน่าเริ่มแสดงออกมากขึ้นว่าชอบมาวิน จนกระทั่งเรื่องของมาวินรู้ถึงหูชนะ เขาโกรธลูกชายมาก สั่งให้เลิกสนใจงานศิลปะและเลิกคบกับทอฝัน เพราะเธอเป็นสาเหตุที่ทำให้ลูกชายไขว้เขว มาวินเชื่อพ่อยอมไม่ไปชมรมการแสดงอีก

มาวินหลบหน้าทอฝันแต่ทั้งคู่ก็เจอกันจนได้ ทอฝันต่อว่ามาวินว่าไม่มีความคิดเป็นของตัวเองไม่แตกต่างจากที่เธอถูกใจ เธอทำให้มาวินไปทดสอบคัดเลือกตัวพระเอกของละครเวทีปลายปีนี้ ขณะเดียวกันชนะก็มีปัญหาที่บริษัทเรื่องที่ยกอบเกียรติมากู้เงินเกินอัตราเงินหมุนคืนบริษัทชนะไม่ทัน จนชนะไม่มีเวลาสนใจลูก มาวินแอบหนีไปทดสอบการแสดงจนได้เป็นพระเอกคู่กับทอฝัน

ปัญหาในบริษัทชนะยุ่งยากขึ้นทุกที แต่เขาไม่เคยเปิดเผยเรื่องนี้กับลูก มาวินยังหาโอกาสหนีไปซ้อมการแสดงอยู่ตลอด จนชนะเริ่มรู้ความจริงว่ามาวินเอาเวลาส่วนใหญ่ไปซ้อมละคร เขารู้สึกเหมือนโดนลูกชายหลอกมาตลอด ชนะลุยถึงเวทีการแสดง เขาตบหน้าลูกชายหลังโรงละครขณะที่ละครยังไม่จบ สั่งให้มาวินกลับบ้าน มาวินไม่ยอมและบอกว่าเขาจะต้องรับผิดชอบหน้าที่บนเวทีให้เสร็จก่อน ทอฝันเข้าไปช่วยพูดเลยถูกตอกกลับและสั่งห้ามมายุ่งกับลูกชายเขา

มาวินถูกกักบริเวณไม่ให้ไปเรียน ขณะจ้างครูมาสอนและให้น้องเขาแลคเซอร์มาให้ที่บ้าน สองพ่อลูกมีปัญหามากขึ้น ขณะผลอลุดปากเรื่องปัญหาบริษัท แต่มาวินยับยั้งยับยั้งที่ทำกิจกรรมด้านศิลปะ ขณะโกรธมากถึงกับตัดพ่อตัดลูก ทั้งคู่ปะทะอารมณ์กันถึงขั้นลงไม้ลงมือกันรุนแรง ป้าแวนเข้ามาช่วยมาวินแต่ถูกเหวี่ยงกระเด็นไปอีกคนจนโรคหัวใจกำเริบ ทั้งคู่ต้องยุติศึกพ่อลูกไว้ก่อนรีบพาป้าแวนส่งโรงพยาบาล แต่ก็สายไปเสียแล้ว มาวินโกรธมากหนีออกจากบ้านไปขออาศัยอยู่กับครอบครัวทอฝัน ที่นั่นเอง ที่มาวินได้เรียนรู้สภาพชีวิตที่แตกต่าง ได้สัมผัสกับความอบอุ่นที่แท้จริงของครอบครัว

ขณะเคร่งเครียดกับการฟ้องร้องกอบเกียรติ์จนชนะคดีความ เมื่อปัญหายุติชนะเพิ่งทราบที่มาวินหนีออกจากบ้าน ขณะโกรธจัดเมื่อเขารู้ว่ามาวินไปอยู่กับครอบครัวทอฝัน ขณะผลุนผลันขับรถออกไปตามมาวินจนเกิดอุบัติเหตุรถคว่ำเสียก่อน ขณะอาการสาหัสสมาวินรู้ข่าวรีบไปเยี่ยมพ่อที่โรงพยาบาล

เหตุการณ์ระหว่างพ่อ ลูกจะเป็นอย่างไร อนาคตของทอฝันกับมาวินลงเอยเช่นไร พบกับพวกเขาได้ในละคร "ทอฝันกับมาวิน"

เพลงละครโทรทัศน์ - เพลงของเธอ

ละครโทรทัศน์ - ทอฝันกับมาวิน

ศิลปิน - เกริกพล มัสยวาณิช

คำร้อง - มณฑารพ ศรีวิเชียร

ทำนอง และ เรียบเรียง - พนเทพ สุวรรณะบุญย์

เวลา - 3.22

### เพลงของเธอ

ในบางเวลา แค่เธอจะหันมา หันมามองที่ฉัน

รู้มั๊ยฉันรออยู่ ดูเหมือนเนิ่นนาน สบตากันมันก็มีความหมาย

A1

เธอเพียงคนเดียว เปลี่ยนแปลงความมืดมน ให้เป็นความสดใส

รู้มั๊ยว่าบางสิ่ง ในเสียงหัวใจ เสียงนั้นบอกกับเธออย่างนี้

A2

\*\* ลา ลา ลา ลา (2) ขอเพียงเธอได้จดจำไว้

แม้ได้ยินเมื่อไร รู้ไว้ว่าเป็นเพลงของเธอ

B

\* มันคือเพลงของเธอ คือความจริงใจที่ให้กัน

นานสักเพียงใด ท่วงทำนองในหัวใจ ก็ยังเป็นอย่างนั้น

ให้รู้ไว้ทุกวัน ยังรักเธออยู่เสมอ

A3

\* bridge

\*\* ร้องรับ

# เพลงของเธอ (ลา..ลา)

คำร้อง มณฑวรรณ ศรีวิเชียร  
ทำนอง พนเทพ สุวรรณบุญ



1 ใน บาง เว ลา แค เธอ จะ หัน มา หันมา มอง ที่ ฉัน  
เธอเพียงคน เดียว เปลี่ยนแปลงความ มืด มน ให้เป็น ความ สด ใส



5 รู้ มั้ยฉัน รอ อยู่ ดูเหมือนเนิ่น นาน สบตา กันมัน ก็ มี ความหมาย  
รู้ มั้ยว่า บาง สิ่ง



10 ในเสียง หัว ใจ เสียง นั้น บอกกับ เธออย่างนี้ ลา ลา ลา ลา ลา



15 ลาลาลาลาลา ขอเพียงเธอได้จด จำ ไว้ แม้ได้ยินเมื่อไร รู้ มั้ย ว่าเป็นเพลงของเธอ



20 มัน เป็น เพลง ของ เธอ คือ ความ จริง ใจ ที่ ให้ กัน



24 นาน สักเพียงใด ท่วงทำ นองในหัว ใจ ก็ ยัง เป็น อย่างนั้น



29 รู้ มั้ย ว่า ทุก วัน ยัง รัก เธอ อยู่ เสี - มอ

## คำร้อง

คำร้องของเพลงสื่อเกี่ยวกับความรัก ความผูกพันระหว่างคนสองคน แม้การสบตากัน ยังสื่อความหมายถึงกันและกัน 'เธอ' สามารถเปลี่ยนชีวิตที่หดหู่ มีดมน ให้เป็นความสดใสได้ คำร้องในช่วงต่อมาทั้งหมดจะพูดถึง 'รหัสรัก' ของคู่รักนี้ คือ 'ลา ลา ลา ลา ลา' ซึ่งหมายถึง เพลงที่ มาวิน แต่งให้ทอฝัน เปรียบกับเป็นเพลงของคนทั้งสองที่อยู่ในจิตใจเสมอว่ามีความรัก และความจริงใจให้กัน

## ทำนอง

เพลง "เพลงของเธอ (ลา..ลา)" เป็นเพลงที่อยู่ในบันไดเสียง D จังหวะ  $4/4$  ความเร็ว ประมาณ  $\text{♩} = 76$  ถือเป็นความเร็วช่วงช้าแต่ช้าแบบสบาย ๆ (Adagio 66 - 76) คีตลักษณ์ที่ใช้ คือ AABA ซึ่งมีการเรียงลำดับดังนี้  $A_1 A_2 B^* + \text{ดนตรีบรรเลง} + A_3 + B$

ลักษณะของ motive มีดังนี้

musical notation showing two motives, A and B, in 4/4 time. Motive A is a half note followed by a quarter note, a quarter note, and a half note. Motive B is a half note followed by a quarter note, a quarter note, and a half note.

## ความสัมพันธ์ระหว่างคำร้องและทำนอง

เพลง "เพลงของเธอ (ลา..ลา)" เป็นเพลงที่มีการสะท้อนภาพของละครโทรทัศน์โดยผู้ที่ชมละครโทรทัศน์เรื่องนี้แล้ว จะทราบบริบทที่ทำให้สามารถเข้าใจเพลงได้มากขึ้นกว่าผู้ที่ไม่เคยชมละครโทรทัศน์ เนื่องจากเพลงในช่วงท่อน B ที่ร้องว่า 'ลา ลา ลา ลา ลา' 2 รอบ และยังมีกรเข้าท่อนนี้อีกก่อนจบเพลงนั้น เป็นช่วงที่มีความหมายในการดำเนินเรื่องด้วย

ถกเถียง วิวรรณ (31 ตุลาคม พ.ศ.2539,สัมภาษณ์) กล่าวว่าคำร้องและทำนองส่วนนี้มีบทบาทในการเป็นเพลงที่เตือนความจำให้ระลึกถึงกัน

"เรื่องนี้เพลงประกอบเป็นจุดสำคัญมาก และยิ่งทำมาแล้วว่ามาวินจะฟื้นขึ้นมาและจำความได้ด้วยเพลงที่เคยแต่งให้ โยงกันหมด เริ่ม melody นี้ พี่จะต้องเป็นคนจำ เวลาที่ brief คนแต่งเพลง ก็จะต้องเป็นอะไรที่ง่ายและก็มีคำว่า ลา ลา ลา ลา ลา อะไรสักอย่างหนึ่งแล้วแต่ melody จะแต่ง แต่ขอให้เหมือนกับว่าให้จำเอาไว้เนาะ ถ้าเผื่อได้ยิน melody นี้ให้คิดถึงเราสองคน ให้คิดถึงกันและกัน เพราะว่ารู้ตั้งแต่ต้น ตั้งแต่แต่งแล้วว่า มันจะมีความหมายมากที่สุด ในฉากสุดท้าย"

จะเห็นได้ว่า เพลงนี้มีบทบาทในฐานะเป็น 'เพลง' ที่ใช้ในการดำเนินเรื่องด้วย และเป็นเพลงที่ประพันธ์ขึ้นมาด้วยความเจาะจงใช้สำหรับละครโทรทัศน์

## 5.5 ทราายสีเพลิง

เพลง "ทราายสีเพลิง" เป็นเพลงประจำละครโทรทัศน์เรื่อง "ทราายสีเพลิง" ซึ่งสะท้อนชื่อของนางเอกของเรื่อง คือ "ทราาย" ไว้ด้วย ซึ่งเป็นหญิงสาวที่เติบโตขึ้นมากับความเคียดแค้น ซึ่งชิง และพร้อมจะทำทุกอย่างเพื่อให้ตัวเองมีอำนาจเหนือผู้อื่น ละครโทรทัศน์เรื่องนี้ได้มีส่วนที่มีการถ่ายทำในต่างประเทศด้วย คือประเทศโมนาโก ละครโทรทัศน์เรื่องนี้ได้รับความนิยมเป็นอันดับที่ 1 ในเดือนกันยายนและตุลาคม พ.ศ.2539 และมีผู้ซื้อเทปเพลงจำนวน 12 คน จากกลุ่มตัวอย่างจำนวน 30 คน

นักแสดงนำของเรื่อง คือ ลลิตา ปัญโญภาส แสดงเป็น ทราาย ยุทธพิชัย ชาญเลขา แสดงเป็น บุรี วิลลี่ แมคอินทอช แสดงเป็น ฉาณ เพ็ญเพชร เพ็ญกุล แสดงเป็น พัชระ สนิทธา บุญยศศักดิ์ แสดงเป็น ศร (น้องสาวทราาย)

### เรื่องย่อละครโทรทัศน์ "ทราายสีเพลิง"

นำแสดงโดย ลลิตา ปัญโญภาส แสดงเป็น ทราาย / วิลลี่ แมคอินทอช แสดงเป็น ฉาณ / ยุทธพิชัย ชาญเลขา แสดงเป็น บุรี / เพ็ญเพชร เพ็ญกุล แสดงเป็น พัชระ / สนิทธา บุญยศศักดิ์ แสดงเป็น ศร(น้องสาวทราาย)

คุณหญิงศิริมีโรคประจำตัวยิ่งแก่ก็ยิ่งต้องการการดูแลรักษาพยาบาลอย่างใกล้ชิดจึงไปขอดวงตาเอามาเลี้ยงตั้งแต่เล็กประหนึ่งบุตรบุญธรรม แต่แท้จริงต้องการจะเลี้ยงไว้เป็นนางพยาบาลส่วนตัว คุณหญิงมีลูกชายคนเดียวชื่อศก ดวงตากับศกแอบมีความสัมพันธ์กันที่ซู้สาว คุณหญิงศิริรู้แล้วก็แกล้งทำเป็นเอาหูไปนาเอาตาไปไร่ เพราะเห็นว่าลูกชายไม่เสียหายอะไรที่จะร้อยดวงตาเอาไว้ให้ตนโดยใช้วิธีนี้ เมื่อดวงตาห้อง คุณหญิงก็ไล่ให้ย้ายลงจากตึกไปคลอดลูกและอยู่ที่เรือนเล็กริมคลอง ต่อมาคุณหญิงศิริก็จัดการให้ศกแต่งงานอย่างออกหน้าออกตากับเสาวนีย์

วันที่ทราาย ลูกของดวงตาเข้าโรงเรียนอนุบาล เสาวนีย์ให้กำเนิดลูกศรลูกสาวคนที่สองของศก ดวงตาเริ่มเสียมสอนทราายให้เห็นลูกศรเป็นศัตรูและคู่แข่ง และสอนให้ทราายฝังใจว่าเสาวนีย์และลูกศรคือผู้ที่มาแย่งทุกอย่างไป ทั้งยังสอนให้เกลียดยากับพ่อที่ไม่ให้ความยุติธรรมกับแม่และทราายด้วย ดวงตาเพิ่งจะมาตระหนักว่า แท้ที่จริงคุณหญิงศิริและลูกชายไม่ได้มีความรักหรือความอบอุ่นที่จะมอบให้กับเธอในฐานะสมาชิกคนหนึ่งของครอบครัวเหมือน

กับที่พวกเขาหลอกให้เธอไฝ่ฝันทะเลทรายอยากจะได้ตลอดมา เมื่อตอนที่ทรายอายุสี่ขวบ ได้แอบไปได้ยินคุณหญิงศิริสอนศกให้ร้อยดวงตาเอาไว้ใช้ ดวงตาจึงงูตาสว่างคิดจะหนีไปเริ่มต้นชีวิตใหม่และยืนด้วยลำแข้งตัวเอง

เช่นเดียวกับทรายที่มีวัยเด็กที่ไม่สวยงาม ฌาณมีแม่เป็นฝรั่ง ส่วนพ่อเป็นพวกผู้ดีมีฐานะ แต่พ่อของเธอต้องเสียชีวิตเพราะอุบัติเหตุ ซึ่งทำให้เขาและแม่ต้องออกจากบ้านหลังที่เขาควรเป็นเจ้าของ โดยการบีบบังคับของญาติพี่น้องของพ่อ ซึ่งสร้างความเจ็บแค้นใจให้กับแอนน์แม่ของฌาณมาก แอนน์จึงพาฌาณออกไปอยู่ที่ฮ่องกง และต่อมาแอนน์ได้แต่งงานกับนักธุรกิจการค้าขายอสังหาริมทรัพย์ชาวฮ่องกง

วันที่ดวงตาพาทรายหนีออกจากบ้านของคุณหญิงศิริ คนแรกที่ดวงตาพาลูกไปขอความช่วยเหลือคือครูใหญ่ของทราย ทำให้ทรายได้มีโอกาสพบกับนุรีหลานชายของครูใหญ่ และเกิดความประทับใจไปจนโต เป็นการบังเอิญยิ่งที่วันเดียวกันนี้ ฌาณได้มาบอกลานุรีเพื่อนรักของเขาด้วย

ดวงตาพาทรายไปอยู่ที่เชียงใหม่ ที่นั่นเธอได้พบกับดอน ดาลตัน เศรษฐีเจ้าของกิจการโรงแรมผู้ซึ่งพาเธอไปอยู่อเมริกา และแต่งงานกันในเวลาต่อมา ดวงตาได้พบกับชีวิตใหม่ที่มีความสุขสบาย ทรายกลายเป็นทายาทคนเดียวของตระกูลดาลตัน เธอได้มีโอกาสเติบโตขึ้นอย่างสวยงามสมบูรณ์แบบ และเป็นหญิงสาวที่ประสบความสำเร็จทุกด้าน

วันหนึ่งดวงตาได้รับโทรศัพท์จากทนายของตระกูลพรหมมาศรัตน์รายณ์ โทรมาแจ้งให้ทราบว่าคุณหญิงศิริตายแล้ว และได้ระบุชื่อของทรายไว้ในพินัยกรรมด้วย จึงขอให้ทรายไปรับฟังการเปิดพินัยกรรมที่กรุงเทพฯ ดวงตากับดอนไม่ต้องการจะให้ทรายกลับไปเมืองไทยเพราะไม่ต้องการจะให้ทรายเกี่ยวข้องกับหรืออยากได้อะไรจากผู้ที่ดีดวงตาคิดจะหันหลังให้แล้วเหล่านั้ แต่ทรายคิดจะกลับไปเพื่อแก้แค้นด้วยความมั่นใจว่าจะต้องได้รับชัยชนะดังที่เคยได้รับเสมอมา ดวงตารู้สึกเสียใจที่เป็นผู้บ่มเพาะนิสัยชอบเอาชนะให้กับทราย และเป็นผู้ปลุกฝังปมด้วยลงไปโน้มน้าวใจของทรายโดยที่ไม่ได้เจตนา แต่มันก็สายเกินไปเสียแล้ว

ในระหว่างที่อยู่ต่ออเมริกา ทรายชอบทอดสะพานและบริหารเสน่ห์กับผู้ชายมากหน้าหลายตา เธอสนุกกับการที่สามารถมีอิทธิพลครอบงำชีวิตและความรู้สึกนึกคิดของพวกเขาผู้ชายที่มานหลงรัก แต่ก็ไม่เคยยอมเปลื้องเนื้อเปลื้องตัวกับใครเลย นอกจากฌาณหนุ่มนักธุรกิจเจ้าเสน่ห์เลือดผสมไทย อังกฤษ จีน ผู้ซึ่งเป็นทั้งทาสรักและเพื่อนสนิทคนเดียวของทราย แม้ฌาณจะเป็นที่หมายปองของผู้หญิงมากมาย แต่ก็ยังไม่ใช่ผู้ชายที่เธอปรารถนา ทรายยังมีความประทับใจในบุคลิกภาพของนุรีฝังอยู่ในใจได้สำนึก เธอจึงไม่ยอมผูกพันกับฌาณ ก่อนที่จะ



กลับมาเมืองไทย ทราญไม่รู้ว่าเป็นคนเดิมกับที่เธอรู้จักเพราะไม่เคยเจอกับบุรีอีกเลยนับแต่แม่พาไปหาครูใหญ่เมื่อตอนอายุ 4 ขวบ

ที่เมืองไทยทราญทำให้พ่อ แม่เลี้ยง น้องสาว และพวกคนรับใช้ทั้งเก่าและใหม่ในบ้าน ตายใจและพากันหลงรักเธอด้วยท่าทีที่อ่อนหวานเป็นมิตร สนิทสนม และสิ่งของที่นำไปเป็นของกำนัล ทราญพบช่องทางที่จะแก้แค้นเมื่อได้รู้จักกับพัชระคู่นั้นของลูกศร เด็กทั้งสองถูกผู้ใหญ่จับให้หมั่นกันทั้ง ๆ ที่ไม่เคยรักกันมาก่อน แต่อาศัยที่เป็นเด็กหัวอ่อนทั้งคู่จึงพากันยินยอมแต่โดยดี พัทธระรู้จักกับฉานเพราะต่างก็เป็นหุ้นส่วนผับ Bee's Buddies ซึ่งมีหุ้นส่วนกัน 7 คน และหนึ่งในเจ็ดคือบุรี บุรีเป็นอาจารย์ของพัชระและเป็นเจ้าของ Studio Bud สำนักงานสถาปนิกและตกแต่งภายใน ซึ่งพัชระและเป็นเจ้าของ Studio Bud สำนักงานสถาปนิกและตกแต่งภายในซึ่งพัชระมีหุ้นอยู่ด้วย ทราญจำบุรีไม่ได้ แต่บุรีจำทราญได้ บุรีไม่บอกทราญว่าเขามีความรู้เกี่ยวกับภูมิลักษณ์ของทราญ ได้แต่เฝ้าจับตาดูและไม่สบายใจ บุรีจับได้ว่าฉานมีความรู้สึกเป็นพิเศษกับทราญแต่เขาไม่เข้าใจทราญเพราะเขาเห็นว่าทราญทอดสะพานให้พัชระด้วย

ทราญทำให้พัชระตกหลุมรักได้ง่ายดาย เพราะทราญมองออกว่าในท่าทางเรียบ ๆ นั้น พัทธระแอบเก็บกอดทั้งความเร่าร้อนและอ่อนหดเกี่ยวกับเพศตรงข้ามไว้ นอกจากนั้นทราญยังทำให้ทุกคนหลงเชื่อในความบริสุทธิ์ใจ เมื่อเธอทำให้พัชระถอนหมั้นลูกศรจนทำให้ตระกูลพรหมมาศตรีนารายณ์ได้รับความอับอายโดยไม่มีใครประณามเธอนอกจากเสาวนีย์ซึ่งทำอะไรทราญไม่ได้ นอกจากทำให้เสียชื่อเสียงแล้วทราญยังมีความตั้งใจจะทำลานอนาคตของลูกศรอีกด้วย ทราญหวังจะใช้ความเป็นเสื่อผู้หญิงของฉานทำให้ลูกศรใจแตก แต่ฉานกลับหลงรักลูกศรอย่างจริงจัง ทำให้ทราญแค้นมาก จึงแกล้งให้ลูกศรเข้าใจผิดว่าฉานยอมให้ทราญใช้เป็นเครื่องมือหลอกลูกศรให้เสียคนเป็นการแก้แค้น เพราะฉานรักอยู่กับทราญ ความเสียใจทำให้ลูกศรขาดสติจนประสบอุบัติเหตุเสียชีวิต

แทนที่จะสะใจทราญกลับเสียใจเพราะนี่ไม่ถึงว่าเรื่องจะบานปลายรุนแรงขั้นนี้ กว่าจะรู้ว่ารักน้อง น้องก็ตายไปแล้ว ตายไปพร้อมกับตราบาปที่สังคมตราหน้าว่าเธอเป็นฆาตกร ถึงแม้กฎหมายจะเอาโทษไม่ได้ แต่สังคมก็ลงโทษทราญด้วยการที่ทุกคนหันหลังเลิกคบเธอ แม้แต่ฉานก็คอยหลบหน้าหลบตาไม่ยอมพูดด้วย ทราญไม่ได้แค้นฉานเท่ากับบุรี เพราะทราญรู้ตัวแล้วว่ารักบุรีจึงไปหาบุรีเพื่อให้บุรีตัดสินใจเธอผิดหรือไม่ และจะรับเธอเป็นคู่ชีวิตหรือไม่ บุรียืนยันว่าทราญทำผิด และปฏิเสธการเสนอตัวของทราญด้วยเหตุผลที่ว่าเขาไม่สามารถให้อภัยทราญที่ทำกับลูกศรและขอร้องให้ทราญกลับเนื้อกลับตัวใหม่

ที่อเมริกาทรายพบว่าเธอมีแม่และพ่อเลี้ยงที่เห็นใจ และเข้าใจในความรู้สึกสำนึกผิดที่เธอมีบทเรียนที่ได้รับจากเมืองไทย สอนให้ทรายกลายเป็นผู้หญิงที่จิตใจอ่อนโยนขึ้น เลิกมองว่าตัวเองวิเศษกว่าคนอื่นและแล้ววันหนึ่งทรายก็ต้องประหลาดใจเมื่อฉานมาเยี่ยม เธอปลื้มใจเมื่อรู้ว่าฉานยังเห็นเธอเป็นเพื่อนสนิทที่เข้าใจกันยิ่งกว่าคนอื่นเช่นเดิม ฉานขอทรายแต่งงานทรายตกลงอย่างง่ายดายด้วยความรู้สึกที่จริงใจสร้างความประหลาดใจให้กับฉานเป็นอย่างยิ่ง

เพลงละครโทรทัศน์ - ทรายเป็นเพลง

ละครโทรทัศน์ - ทรายเป็นเพลง

ศิลปิน - เทพิน เลี่ยมมอญ

คำร้อง - เกษศิริรักษ์ นิตยสุทธิ

ทำนอง และ เรียบเรียง - พลรักษ์ ไชยกะ

เวลา - 4.23

### ทรายเป็นเพลง

แดดทอแสงมา สองกระทบทราย

ให้เห็นว่าเป็นประกาย ยิ่งฉายส่องมาเพียงใด

ยิ่งเห็นว่างดงาม แดดนั้นยิ่งทำให้ทราย

สะท้อนประกายระเรื่อ แว่วจับตาต่อใคร ๆ

A1

\* แล้วจะมีสักกี่คน

เห็นความจริงที่อยู่ข้างใน

\*\* ฉันเป็นดังทราย

ถูกแดดสะท้อนมา

สวยงามจับตา ผู้คนก็ชื่นชม

แต่ฉันเองฉันก็เป็น

แค่ทรายที่ร้อนรุ่ม

อยู่ภายใน

ใจร้อนที่ซ่อนอยู่

ได้แผดเผาใครต่อใคร (ภายในใจ) เรื่อยมา

B

แดดทอแสงมา สองกระทบทราย

ให้ร้อนลึก ๆ ข้างใน ยิ่งฉายส่องนานเพียงใด

ยิ่งร้อนขึ้นทุกที แดดนั้นยิ่งทำให้มี

แต่ร้อนซึมซับเข้าไป

และคุกรุ่นราวกับมีไฟ

A2

\* bridge

\*\* ร้องรับ

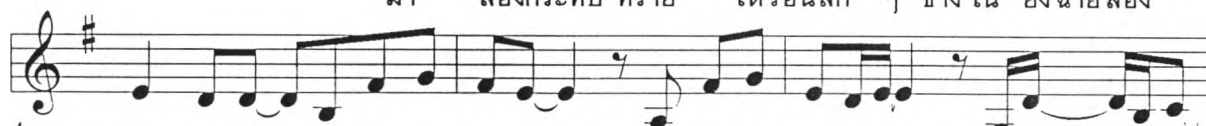
# ทรายสีเพลิง

คำร้อง เกษศิริรักษ์ นิตยสุทธิ

ทำนอง พลรักษ์ โอชกะ



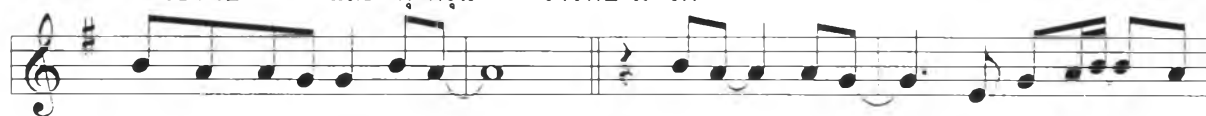
แดดทอแสง มา สองกระทบ ทราย ให้เห็นว่า เป็นประกาย ยิ่งฉายส่อง  
มา สองกระทบ ทราย ให้ร้อนลึกลง ๆ ข้างใน ยิ่งฉายส่อง



4 มา เพียงใด ยิ่ง เห็น ว่า งด งาม แดด นั้น ยิ่ง ทำให้ ทราย สะ ท่อน ประ กาย  
นาน เพียงใด ยิ่ง ร้อน ขึ้น ทุก ที แดด นั้น ยิ่ง ทำให้ มี แต่ ร้อน ชิม ชับ



7 ระวัง แว่ว วับ จับ ตา ต่อใคร ๆ แล้ว จะมี สัก ที คน  
เข้าไป และ คู่ กรุ่น รวากับ มี ไฟ



11 เห็น ความ จริง ที่ อยู่ ข้าง ใน ฉัน เป็น ดั่ง ทราย ถูก แดด สะ ท่อน มา



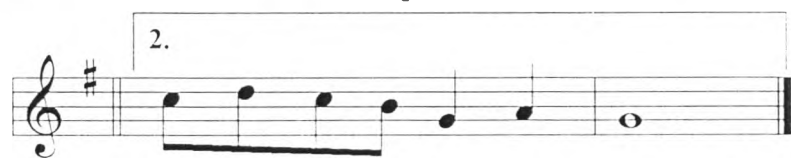
15 สวย งาม จับ ตา ผู้ คน ก็ ชื่น ชม แต่ ฉัน เอง ฉัน ก็ เป็น



18 แด่ ทราย ที่ ร้อน รุ่ม อยู่ ภาย ใน



21 ใจ ร้อน ที่ ช้อน อยู่ ได้ แผล เผา ใคร ต่อ ใคร เรื่อย มา แดด ทอ แสง



24 แผล เผา ภาย ใน ใจ เรื่อย มา

## คำร้อง

เนื้อเพลงนี้กล่าวถึง ทราย ซึ่งถูกแสงแดดส่องกระทบ ทำให้เห็นประกายของความสวยงาม แต่ในขณะเดียวกันได้มีการใช้การสื่อความหมายทางภาษา เปรียบเทียบสิ่งที่ไม่มีชีวิตให้มีชีวิต มีความรู้สึกเหมือนมนุษย์ด้วย นั่นคือ เปรียบทรายที่อยู่กลางแสงแดด มีความร้อนและร้อนยิ่งขึ้น รวากับมีไฟอยู่ภายใน

เพลงนี้มีคำถามว่า “แล้วจะมีสักกี่คน เห็นความจริงที่อยู่ข้างใน” ซึ่งหมายถึง ทรายที่สวยงามยามถูกแดดสะท้อน แต่มีความร้อนภายในด้วย และผู้ใดบ้างที่มีความเข้าใจความรู้สึกของผู้หญิงชื่อ “ทราย” ซึ่งเปรียบเปรยดังทรายที่มีความร้อนและความงาม

## ทำนอง

เพลง “ทรายสีเพลิง” เป็นเพลงในบันไดเสียง Em ที่มีการ modulation (การเปลี่ยนบันไดเสียง) ไปเป็น G ในท่อน B จังหวะ  $\frac{4}{4}$  ความเร็วประมาณ  $J = 66$  ซึ่งเป็นความเร็วระดับช้าแต่เป็นช้าแบบสบาย ๆ (Adagio 66 - 76) คีตลักษณ์ที่ใช้ คือ ABAB โดยมีการเรียงลำดับดังนี้  $A_1 * BA_2 * B +$  ดนตรีบรรเลง  $+ * B$  จะเห็นได้ว่าการซ้ำท่อน B ทั้งหมด 3 ครั้ง ในเพลงนี้

ลักษณะ motive มีดังนี้

motive [A]

motive [B]

### ความสัมพันธ์ระหว่างคำร้องและทำนอง

ในท่อน A ได้ใช้ทำนองในบันไดเสียง Em เพลงที่ใช้บันไดเสียง minor นั้น จะสะท้อนความรู้สึกเศร้าตามหลักของทฤษฎีดนตรี โดยเนื้อเพลงจะกล่าวถึง ทราหยที่ถูกแดดส่องกระทบ สะท้อนความสวยงาม แต่ภายในมีความร้อน ต่อจากนั้นในท่อน B จะมีการเปลี่ยนบันไดเสียงเป็น G โดยเชื่อมต่อด้วยข้อความที่ว่า “แล้วจะมีสักกี่คน เห็นความจริงที่อยู่ข้างใน” ซึ่งสรุปว่านางเอกเป็นดังทราหยที่ถูกแดดสะท้อน มีความสวยงาม มีคนชื่นชม แต่ภายในจิตใจมีความร้อน ซึ่งหมายถึง ความไม่เป็นสุขเนื่องจากความเคียดแค้นชิงชังและต้องการแก้แค้น ข้อความในส่วนนี้ จะมีการร้องทั้งหมด 3 ครั้งในเพลง ซึ่งจะเห็นได้ว่า เป็นข้อความส่วนที่มีความสำคัญเป็นประเด็นหลักของเรื่อง ซึ่งกล่าวถึงตัวละครเอก คือ “ทราหย” และความรู้สึกภายในจิตใจที่ต้องการผู้ที่มีความเข้าใจ

## 5.6 เก็บใจไว้ใกล้เธอ

เพลง “เก็บใจไว้ใกล้เธอ” เป็นเพลงจากละครโทรทัศน์เรื่อง “แอบเก็บใจไว้ใกล้เธอ” ซึ่งเป็นละครโทรทัศน์ที่ได้นำนักร้องมาแสดงบทบาทนักร้อง และนางแบบมาแสดงในบทบาทนางแบบ ละครโทรทัศน์เรื่องนี้ได้รับความนิยมในอันดับที่ 5 ประจำเดือนพฤศจิกายน พ.ศ.2539 และมีกลุ่มตัวอย่างจำนวน 11 คน จาก 30 คน ได้ซื้อเทปเพลงชุดนี้

นักแสดงนำของเรื่อง คือ ศัญญา คุณากร แสดงเป็น จิรัชย์ เมทินี กิ่งโพยม แสดงเป็น เบญญา อัมรินทร์ นิติพน แสดงเป็น ดอม

### เรื่องย่อละครโทรทัศน์ “แอบเก็บใจไว้ใกล้เธอ”

นำแสดงโดย ศัญญา คุณากร แสดงเป็น จิรัชย์ / เมทินี กิ่งโพยม แสดงเป็น เบญญา / อัมรินทร์ นิติพน แสดงเป็น ดอม

จิรัชย์ ผู้จัดการส่วนตัวของนักร้องวัยรุ่นชื่อดัง ดอม ทั้งคู่สนิทสนมกันมาก จิรัชย์ไม่เพียงเป็นผู้ดูแลทั้งคิวและเรื่องนัดหมายส่วนตัวต่าง ๆ ให้ดอมเท่านั้น เขายังเหมือนพี่ชายคนหนึ่งของดอมด้วย

และเหตุการณ์หนึ่งก็เกิดขึ้น เมื่อมีสาวสวยย้ายเข้ามาอยู่ในคอนโดมีเนียมเดียวกับจิรัชย์ จิรัชย์เกิดตกหลุมรักเธอทันที เขาแอบไปถามจากคุณต้อย ผู้ดูแลคอนโดฯ ได้ความว่าสาวสวยคนนี้ชื่อเบญญา เป็นนางแบบหน้าใหม่ที่เพิ่งเดินทางมาจากต่างประเทศ หลังจากที่ตามพ่อแม่ไปอยู่ที่นั่นตั้งแต่เด็ก จิรัชย์หลงไหลเบญญามากขึ้นทุกวัน แต่น่าแปลกที่เธอไม่รู้ว่ามิใครที่เฝ้ามองเธออยู่ เธอมองผ่านจิรัชย์ไปอย่างไม่ใส่ใจ สร้างความผิดหวังและกลัดกลุ้มให้จิรัชย์

วันหนึ่งพี่นิดเจ้าของค่ายเทปของดอมต้องการหานางเอกหน้าใหม่มาเล่นมิวสิกวิดีโอของดอม เบญญาก็เป็นคนหนึ่งที่พี่นิดจับตามอง จิรัชย์พยายามเชียร์จนเบญญาได้แสดงมิวสิกวิดีโอของดอม ถึงแม้จะไม่ได้เป็นนางเอกก็ตาม และในการถ่ายทำมิวสิกวิดีโอนี้เองที่ทำให้จิรัชย์ได้คุยกับเบญญา แต่จิรัชย์เองไม่กล้าเปิดเผยความรู้สึกที่มีต่อเบญญา จิรัชย์ได้แต่เขียนระบายความรู้สึกเป็นบทกลอนลงในสมุดคิวของดอม ส่วนดอมก็ให้ความสนิทสนมกับเบญญาเป็นอย่างดี คืบคลานท้ายของการถ่ายทำมิวสิกวิดีโอ รถของจิรัชย์เกิดเสียดสตาร์ทไม่ติด

เบญญาอาสาไปส่งทั้งดอมและจิริสย์ และคืนนั่นเองที่เบญญาได้รู้ว่าจิริสย์อยู่ที่คอนโดฯเดียวกับตน ส่วนจิริสย์เอาแต่ปลาบปล้ำในตัวเบญญาจนลืมนึกได้ว่าไว้ในรถของเบญญา

พอเบญญาพบสมุดคิ้วแล้วเปิดอ่านดูและพบข้อความที่จิริสย์เขียนระบายความรู้สึกที่มีต่อเบญญาไว้ก็ตกใจมาก เพราะไม่คิดว่านักร้องชื่อดังอย่างดอมมาแอบชอบเธอ เธอรับนำสมุดคิ้วไปคืนให้จิริสย์และถามเพื่อความแน่ใจว่าใช่สมุดคิ้วของดอมหรือเปล่า จิริสย์ตกใจเพราะกลัวว่าเบญญาจะเปิดอ่านข้อความในสมุด รีบตอบเบญญาไปว่าเป็นสมุดคิ้วของดอม ทำให้เบญญายิ่งปักใจเชื่อว่าดอมชอบเธอจริง ๆ แต่เธอก็ไม่กล้าบอกใครนอกจากพี่ลูกนัทช่างแต่งหน้าคนสนิทของเธอ

ความรู้สึกของจิริสย์ที่มีต่อเบญญาเพิ่มมากขึ้นเรื่อย ๆ บางครั้งถึงขั้นเหม่อลอยในเวลาทำงานจนดอมรู้สึกประหลาดใจ ดอมได้ถามจิริสย์จนรู้ว่าจิริสย์กำลังมีความรัก ดอมพยายามหาทางช่วยจิริสย์ เขาแนะนำให้จิริสย์ติดต่อแบบรุกประชิด ดอมจัดการซื้อดอกไม้ช่อใหญ่ให้จิริสย์ไปให้สาวคนนั้น จิริสย์หาทางดักพบเบญญา แต่เมื่อถึงเวลาจริงเขากลับบอกว่าเป็นดอกไม้ของดอม เบญญารับดอกไม้พร้อมทั้งใจตื่นเต้นเมื่อรู้ว่า เป็นดอกไม้ของดอม ขณะที่จิริสย์ก็รู้สึกปลื้มใจที่มอบดอกไม้ให้เบญญาได้สำเร็จ

เบญญาต้องการจะสานต่อความรู้สึกที่มีต่อดอม เธอจึงเขียนจดหมายและฝากจิริสย์นำไปให้ดอม จิริสย์ตกใจเพราะคิดว่าเบญญามีใจให้ดอมเหมือน ๆ กับผู้หญิงทุก ๆ คนที่อยู่ใกล้ชิดดอม จิริสย์ต้องนำจดหมายของเบญญาไปให้ดอม แต่ดอมไม่สนใจตัดบทให้จิริสย์ช่วยตอบเหมือน ๆ กับจดหมายทุกฉบับที่เขียนถึงเขา จิริสย์ลำบากใจมาก เพราะไม่อยากหลอกลวงเบญญา แต่จิริสย์ก็ไม่อยากปล่อยให้ดอมตอบเองเพราะรู้ว่าดอมยังไม่พร้อมที่จะจริงจังกับผู้หญิงคนไหนและอาจทำให้เบญญาเสียใจได้ จิริสย์ตัดสินใจตอบจดหมายเบญญาในนามของดอม

เบญญาดีใจมากที่ดอม (จิริสย์) ตอบจดหมายของตน ทั้งคู่เขียนจดหมายโต้ตอบกันตลอดเวลา เบญญา รู้สึกว่าดอม (ในความคิดของเธอ) เป็นชายหนุ่มในฝัน ชาญฉลาด รอบรู้ รสนิยมดีและแสนจะโรแมนติก เบญญา ยิ่งชื่นชมในตัวดอมมากขึ้นจนกลายเป็นความรัก ขณะเดียวกันเบญญาก็พัฒนาความสัมพันธ์กับจิริสย์ไปในฐานะของพี่ชายและที่ปรึกษา

แต่จิริสย์เองกลับทวีความรักในตัวเบญญามากยิ่งขึ้น เพราะรู้สึกว่าเบญญาช่างเป็นผู้หญิงในอุดมคติของเขา และมีอะไรหลาย ๆ อย่างเหมือนกับเขาโดยที่เขาไม่รู้สึกรอคอยอยู่ตลอดเวลาที่หลอกลวงเธอ



วันหนึ่ง เบญญาได้พบกับดอม เบญญาคุยกับดอมอย่างลึกลับถึงเหตุการณ์ต่าง ๆ ในจดหมายที่ได้ตอบกัน เบญญาเริ่มรู้สึกประหลาดใจที่ดอมไม่รู้เรื่องอะไรเกี่ยวกับตัวเธอ ดอมงกับปฏิกิริยาของเบญญาและทำให้เน็กถึงจิริสย์ ดอมอยากรู้ให้กระจ่างจึงนัดเบญญาอีกในวันรุ่งขึ้น เบญญาตอบรับเป็นอย่างดี ดอมรีบไปหาจิริสย์ที่คอนโดฯ และบอกว่าเขาพอจะเดาเรื่องได้ทั้งหมด ดอมพยายามเกลี้ยกล่อมจิริสย์ให้บอกความจริง แต่จิริสย์ไม่กล้าเพราะกลัวว่าความจริงจะทำให้เบญญาผิดหวัง ดอมต่อว่าจิริสย์ว่าซี้ซลาดไม่แคร์ในตัวเบญญาจริงที่ปล่อยให้เบญญาหลงชอบในตัวเขา

วันถัดมา ดอมบอกความจริงแก่เบญญาทุกอย่างและพยายามอธิบายเหตุผลให้เบญญาฟัง เบญญาโกรธมากและผลุนผลันออกไป พอดีกับที่จิริสย์ตัดสินใจที่จะกล้าเผชิญกับความจริง จิริสย์รีบกระหืดกระหอบมาหาเบญญา แต่ทุกอย่างสายไปเสียแล้ว จิริสย์กลับมาหาเบญญาที่คอนโดฯ แต่ไม่เจอเบญญา จิริสย์รู้จากคุณต้อยว่าเบญญาคืนห้องไปแล้ว จึงต้องสอบถามจากเพื่อนสนิทของเบญญา แต่ก็ไม่มีใครรู้เรื่อง

ความซลาดกลัวของจิริสย์ย้อนกลับมาเป็นปัญหาใหญ่ในความรักของเขาเอง ส่วนเบญญาก็ตอบคำถามสำคัญที่ว่า คนไหนกันแน่ที่เธอรักระหว่าง "ผู้ชายที่แอบรักเธอ หรือผู้ชายที่เธอแอบรัก"

| เพลงละครโทรทัศน์ - เก็บใจไว้ใกล้เธอ

ละครโทรทัศน์ - แอบเก็บใจไว้ใกล้เธอ

ศิลปิน - อัมรินทร์ นิติพน

คำร้อง - คราม อมฤต

ทำนอง และ เรียบเรียง - จิระศักดิ์ ปานพุ่ม

เวลา 3.35

### เก็บใจไว้ใกล้เธอ

อาจจะเคยได้ฟังบางคำที่ใครบางคนเขาบอก บอกว่าใจเหมือนดังควันไฟจะลอยลมไปทุกทาง แต่ที่เคยทบทวนในใจไม่เป็นดังคำสักอย่าง ไม่เคยมีสักครั้งสักคราวที่ใจคิดไกลจากเธอกับบางครั้งเราต้องห่างกันใจฉันยังคงอยู่ อยู่ที่ตรงนี้ตรงที่เก่าที่เป็นของเราสองคน A1

\*\* จะเก็บใจไว้ใกล้ ๆ เธอ                      ทุกคราวที่เราห่างกัน

เก็บเอาใจดวงเดียว                              ให้คนที่รักกันได้

ให้เธอเก็บรักษาด้วยใจเธอ

B

หากว่าวันหนึ่งเลือนลางไปใจก็ยังรักอยู่ อยู่กับเธอรักเธอคนเดียวจะนานเท่าไรไม่จาง

อยู่กับคนรักเพียงคนเดียวที่ดีต่อกันทุกอย่าง จะให้ใจวาดหวังอะไรที่มีค่าไปกว่าเธอ

หากวันไหนเราต้องห่างไกลใจฉันยังคงอยู่ อยู่ที่ตรงนี้ตรงที่เก่าที่เป็นของเราสองคน A2

\* อยู่กับคนที่ควรอยู่ แม้ตัวห่าง แต่หัวใจฉันยังอยู่กับเธอเสมอ

\* bridge

\*\* ร้องรับ

# เก็บใจไว้ใกล้เธอ

คำร้อง คราม อมฤต  
ทำนอง จิระศักดิ์ ปานพุ่ม

1  
2  
3  
4  
5  
6  
7  
8  
9  
10  
11  
12  
13  
14  
15  
16  
17  
18  
19  
20  
21  
22  
23  
24  
25  
26  
27  
28  
29  
30  
31  
32  
33  
34  
35  
36  
37  
38  
39  
40  
41

อาจ จะ เคย ได้ พัง บาง คำ ที่ ใคร บาง คน เขา บอก  
หาก ว่า วัน ไม่ เลื่อน ลาง ไป ใจ ก็ ยัง รัก อยู่  
บอก ว่า ใจ เหมือน ดั่ง ควณ ไฟ จะ ลอย ลม ไป ทุก ทาง  
อยู่ กับ เธอ รัก เธอ คน เดียว จะ นาน เท่าไร ไม่ จาง  
แค่ ที่ เคย ทบ ทวน ใน ใจ จะ ลอย ลม ไป ทุก ทาง  
อยู่ กับ คน รัก เพียง คน เดียว ที่ ดี ต่อ กัน ทุก อย่าง  
ไม่ เคย มี สัก ครั้ง สัก คราว ที่ ใจ คิด ไกล จาก เธอ  
จะ ให้ ใจ วาด หวัง อะ ไร ที่ มี ค่า ไป กว่า เธอ  
ก็ บาง ครั้ง เรา ต้อง ห่าง กัน ใจ ฉัน ยัง คง อยู่  
หาก วัน ไหน เรา ต้อง ห่าง ไกล ใจ ฉัน ยัง คง อยู่  
อยู่ ที่ ตรง นี้ ตรง ที่ เก่า ที่ เป็น ของ เรา สอง คน จะ เก็บ ใจ  
ไว้ ใกล้ ๆ เธอ ทุก คราว ที่ เรา ห่าง กัน เก็บ เอา  
ใจ ดวง เดียว ให้ คน ที่ รัก กัน ไว้ ให้ เธอ เก็บ รัก ษา ด้วย ใจ  
เธอ เธอ อยู่ กับ คน ที่ ควร  
อยู่ แม้ ตัว ห่าง แต่ ว่า ใจ ฉัน ยัง  
อยู่ กับ เธอ เสมอ

## คำร้อง

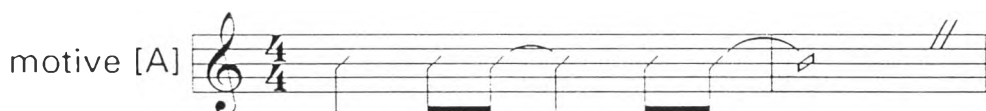
เนื้อร้องของเพลงนี้ มีเนื้อหาเกี่ยวกับความรักหนุ่มสาว โดยมีการกล่าวถึงความห่างไกลกัน แต่จิตใจยังคงอยู่ใกล้กัน ความรักที่ทำให้เห็นว่า 'เธอ' มีค่ามากที่สุด ไม่เคยคิดถึงสิ่งอื่นนอกจาก 'เธอ' และ รัก 'เธอ' คนเดียว

ในท่อน B เป็นส่วนร้องรับ ซึ่งกล่าวถึงชื่อเพลง คือ "เก็บใจไว้ใกล้เธอ" ซึ่งเป็นการย้ำถึงชื่อเรื่องนี้ คือ "แอบเก็บใจไว้ใกล้เธอ" โดยคำร้องในส่วนนี้ มีการเอ่ยถึงคำว่า 'เก็บ' 3 ครั้งคือ เก็บใจไว้ใกล้เธอ ให้เธอเก็บใจดวงเดียว และ เก็บรักษาด้วยใจเธอ และมีการร้องท่อนนี้ซ้ำทั้งหมด 4 ครั้ง ซึ่งเป็นการเน้นย้ำชื่อเพลงและชื่อเรื่อง

## ทำนอง

เพลง "เก็บใจไว้ใกล้เธอ" เป็นเพลงในบันไดเสียง A จังหวะ  $4_4$  ความเร็วประมาณ คือ  $\text{♩} = 120$  ซึ่งถือเป็นความเร็วช่วงปานกลาง (Moderato 108 - 120) คีตลักษณ์ของเพลง คือ ABAB โดยมีการเรียงลำดับตามเทปเพลงดังนี้  $A_1, BA_2B^* +$ ดนตรีบรรเลง  $+B+B$

ลักษณะของ motive มีดังนี้



### ความสัมพันธ์ระหว่างคำร้องและทำนอง

ในท่อน B ซึ่งเป็นท่อนที่เด่นที่สุดของเพลงนั้น มีการซ้ำทำนองทั้งหมด 4 ครั้ง และเป็นท่อนที่เอ่ยชื่อเพลงได้ด้วย คือการเน้น วลี “เก็บใจไว้ใกล้ ๆ เธอ” ซึ่งเป็นการแสดงให้ผู้ฟังได้ทราบว่า เป็นเพลงละครโทรทัศน์ เรื่อง “แอบเก็บใจไว้ใกล้เธอ”