

บทที่ 2

แนวความคิดทฤษฎี และผลงานวิจัยที่เกี่ยวข้อง

การศึกษาการกระทำผิดกฎหมายการเลือกตั้งสมาชิกสภาผู้แทนราษฎรของผู้ลงคะแนน จำเป็นที่จะต้องเข้าใจถึงเรื่องพื้นฐานของการเลือกตั้งว่ามีความสำคัญและมีความสัมพันธ์กับสิ่งใดบ้างของการเลือกตั้งแต่ละครั้ง ปัจจัยที่มีความสำคัญและผลกระทบโดยตรงต่อกระบวนการรณรงค์หาเสียงเลือกตั้งและผลของการเลือกตั้งนอกเหนือไปจากทรัพยากรทางการเมืองที่พรรคการเมืองและผู้สมัครรับเลือกตั้งมีอยู่ ได้แก่ลักษณะทางโครงสร้างของกฎหมาย ซึ่งเป็นกติกาสำคัญของการเลือกตั้งอย่างหนึ่ง และสภาพการณ์ทางการเมืองอีกอย่างหนึ่ง กฎหมายที่เป็นกติกาสำคัญของการเลือกตั้งครั้งนี้ ได้แก่ กฎหมายรัฐธรรมนูญ กฎหมายพรรคการเมือง และกฎหมายเลือกตั้ง (ชัยอนันต์ สมุทวณิช, 2524: 3)

การเลือกตั้งเมื่อวันที่ 2 กรกฎาคม พ.ศ. 2538 ได้นำกฎหมายและแนวทางปฏิบัติในการเลือกตั้งสมาชิกสภาผู้แทนราษฎร ได้แก่

1. รัฐธรรมนูญแห่งราชอาณาจักรไทย แก้ไขเพิ่มเติม (ฉบับที่ 5) พุทธศักราช 2538
2. พ.ร.บ. การเลือกตั้งสมาชิกสภาผู้แทนราษฎร พ.ศ. 2522
3. ระเบียบกระทรวงมหาดไทย ว่าด้วยการเลือกตั้งสมาชิกสภาผู้แทนราษฎร พ.ศ. 2522 (รวมทั้งที่แก้ไขเพิ่มเติม)
4. กฎกระทรวง

กระทรวงมหาดไทยผู้ซึ่งรับผิดชอบนโยบายการเลือกตั้ง และเป็นหน่วยงานโดยตรงที่ใกล้ชิดกับการเลือกตั้งมากที่สุด มีวิวัฒนาการนโยบายการเลือกตั้งของไทยที่ผ่านมา ดังนี้

1. นโยบายการเลือกตั้งสมาชิกสภาผู้แทนราษฎร พ.ศ. 2522 (วันอาทิตย์ที่ 22 เมษายน 2522) กำหนดไว้ 3 ประการ คือ

- 1.1 การเลือกตั้งสมาชิกสภาผู้แทนราษฎรที่จะมีขึ้นจะต้องเป็นไปด้วยความเรียบร้อย บริสุทธิ์ ยุติธรรม

- 1.2 ผลจากการเลือกตั้งสมาชิกสภาผู้แทนราษฎรจะต้องให้ได้คนดี มีความรู้ความสามารถและมีความรับผิดชอบ ห่วงดีต่อบ้านเมือง

- 1.3 ให้ประชาชนไปใช้สิทธิเลือกตั้งสมาชิกสภาผู้แทนราษฎรให้มากที่สุด

2. นโยบายการเลือกตั้งสมาชิกสภาผู้แทนราษฎร พ.ศ. 2526 (วันจันทร์ที่ 18 เมษายน 2526) กำหนดไว้ 3 ประการ คือ

2.1 การเลือกตั้งสมาชิกสภาผู้แทนราษฎรที่จะมีขึ้นจะต้องดำเนินไปด้วยความเรียบร้อย บริสุทธิ์ ยุติธรรม

2.2 ผลการเลือกตั้งให้ได้ผู้แทนราษฎรที่มีคุณธรรม รู้จักสละประโยชน์ส่วนน้อยของตน เพื่อประโยชน์ส่วนใหญ่ของบ้านเมือง

2.3 ให้ประชาชนไปใช้สิทธิเลือกตั้งสมาชิกสภาผู้แทนราษฎรให้มากที่สุด

3. นโยบายการเลือกตั้งสมาชิกสภาผู้แทนราษฎร พ.ศ. 2529 (วันอาทิตย์ที่ 27 กรกฎาคม 2529) กำหนดไว้ 3 ประการ คือ

3.1 การเลือกตั้งสมาชิกสภาผู้แทนราษฎรที่จะมีขึ้นจะต้องดำเนินไปด้วยความเรียบร้อย บริสุทธิ์ ยุติธรรม

3.2 ผลจากการเลือกตั้งให้ได้ผู้แทนราษฎรที่มีคุณธรรม รู้จักสละประโยชน์ส่วนน้อยของตนเพื่อประโยชน์ส่วนใหญ่ของบ้านเมือง

3.3 ให้ประชาชนไปใช้สิทธิเลือกตั้งสมาชิกสภาผู้แทนราษฎรให้มากที่สุด (โดยตั้งเป้าหมายให้ประชาชนไปใช้สิทธิเลือกตั้งไม่น้อยกว่าร้อยละ 50 และมีบัตรเสียไม่เกินร้อยละ 3)

4. นโยบายการเลือกตั้งสมาชิกสภาผู้แทนราษฎร พ.ศ. 2531 (วันอาทิตย์ที่ 24 กรกฎาคม 2531) กำหนดไว้ 3 ประการ คือ

4.1 การเลือกตั้งสมาชิกสภาผู้แทนราษฎรที่จะมีขึ้นจะต้องดำเนินไปด้วยความเรียบร้อย บริสุทธิ์ ยุติธรรม

4.2 ควบคุม ดูแล มิให้มีการละเมิดกฎหมายเกี่ยวกับค่าใช้จ่ายในการเลือกตั้ง และการให้หรือรับว่าจะให้เงิน ททรัพย์สิน หรือผลประโยชน์อื่นใด เพื่อจูงใจให้ลงคะแนนให้แก่ผู้สมัครรับเลือกตั้ง

4.3 ให้ประชาชนไปใช้สิทธิเลือกตั้งสมาชิกสภาผู้แทนราษฎรให้มากที่สุด (โดยตั้งเป้าหมายให้ประชาชนไปใช้สิทธิเลือกตั้งเกินกว่าร้อยละ 50 และมีบัตรเสียไม่เกินร้อยละ 3)

5. นโยบายการเลือกตั้งสมาชิกสภาผู้แทนราษฎร พ.ศ. 2535 (วันอาทิตย์ที่ 22 มีนาคม 2535) กำหนดไว้ 3 ประการ คือ

5.1 การเลือกตั้งสมาชิกสภาผู้แทนราษฎรที่จะมีขึ้นจะต้องดำเนินไปด้วยความเรียบร้อย บริสุทธิ์ ยุติธรรม

5.2 สนับสนุน ส่งเสริม และควบคุมกำกับดูแลให้ผู้เกี่ยวข้องทุกฝ่ายปฏิบัติตามกฎหมาย เครื่องคิด ขจัดการซื้อเสียงและการใช้อิทธิพลในการเลือกตั้ง

5.3 ให้ประชาชนมาใช้สิทธิเลือกตั้งสมาชิกสภาผู้แทนราษฎรโดยสุจริตให้มากที่สุด

6. นโยบายการเลือกตั้งสมาชิกสภาผู้แทนราษฎร พ.ศ.2536 (วันอาทิตย์ที่ 13 กันยายน 2536) กำหนดไว้ 3 ประการ คือ

6.1 การเลือกตั้งสมาชิกสภาผู้แทนราษฎรที่จะมีขึ้นจะต้องดำเนินไปด้วยความเรียบร้อย บริสุทธิ์ ยุติธรรม เพื่อให้ได้ผู้แทนราษฎรที่ดี

6.2 สนับสนุน ส่งเสริม และควบคุมกำกับดูแลให้ผู้เกี่ยวข้องทุกฝ่ายปฏิบัติตามกฎหมายโดยเคร่งครัดป้องกันและปราบปรามการซื้อเสียงและการใช้อิทธิพลในการเลือกตั้ง

6.3 ให้ประชาชนตระหนักถึงความสำคัญของสิทธิและการเลือกตั้งของตนและไปใช้สิทธิเลือกตั้งโดยสุจริตให้มากที่สุด

จากนโยบายการเลือกตั้งสมาชิกสภาผู้แทนราษฎรข้างต้น ยังไม่สามารถที่จะทำให้การกระทำผิดกฎหมายการเลือกตั้งสมาชิกสภาผู้แทนราษฎรของผู้ลงคะแนนลดน้อยลงไปได้ จากข้อมูลศูนย์วิจัยกสิกรไทย ได้แสดงตัวเลขของการเงินที่หมุนเวียนในช่วงการเลือกตั้ง เมื่อวันที่ 2 กรกฎาคม พ.ศ. 2538 เป็นวงเงินสูงถึง 17,000 ล้านบาท นับเป็นตัวชี้วัดถึงระดับการกระทำผิดกฎหมายการเลือกตั้งแนวทางหนึ่ง โดยเฉพาะการซื้อ-ขายเสียง มากกว่าทุกครั้งของการเลือกตั้งที่ผ่านมา การศึกษาวิจัยครั้งนี้ ผู้ศึกษาได้พยายามศึกษาจากการเลือกตั้งเมื่อวันที่ 2 กรกฎาคม ในเชิงประจักษ์ให้มากที่สุด ดังนั้นแนวความคิดทฤษฎีที่ใช้ในการศึกษาจึงมีลักษณะเป็นแนวพฤติกรรมของผู้ลงคะแนนเสียงที่มีต่อการกระทำผิดกฎหมายการเลือกตั้งสมาชิกสภาผู้แทนราษฎร

แนวความคิดและทฤษฎี การกระทำผิดกฎหมายการเลือกตั้งสมาชิกสภาผู้แทนราษฎรของผู้ลงคะแนน

การศึกษานี้ ผู้ศึกษาได้มุ่งประเด็นแนวความคิดทฤษฎี 2 เรื่องด้วยกันที่เกี่ยวพันกับการกระทำผิดกฎหมายการเลือกตั้งสมาชิกสภาผู้แทนราษฎรของผู้ลงคะแนน คือ

1. แนวความคิดเรื่อง ระบบอุปถัมภ์ของสังคมไทย
 2. แนวความคิดเรื่อง วัฒนธรรมทางการเมืองของประชาชนในสังคมไทย
- ซึ่งสามารถนำมาอธิบายได้ ดังนี้

1. แนวความคิดเรื่องระบบอุปถัมภ์ของสังคมไทย

เรามีอาจปฏิเสธได้เลยว่า ระบบอุปถัมภ์ เป็นเรื่องเกี่ยวกับชีวิตของมนุษย์ทุกสังคม การรวมกลุ่มของมนุษย์เพื่อเป็นสังคม หรือประชาคมทางการเมืองย่อมได้รับอิทธิพลของระบบอุปถัมภ์ทั้งสิ้น ระบบอุปถัมภ์ได้เป็นพื้นฐานสังคมของการอยู่รอดของสังคม ทำให้เกิดสภาวะของการปฏิสัมพันธ์ระหว่างผู้รับอุปถัมภ์กับผู้ให้อุปถัมภ์ จึงมีความสัมพันธ์ที่ควบคุมถึงการกระทำ ความผิดในรูปแบบต่าง ๆ ของการเลือกตั้งด้วย

ความหมายของระบบอุปถัมภ์

Eric R. Wolf (1966 : 38-39) ให้ความหมายระบบอุปถัมภ์ว่าเป็นลักษณะการพึ่งพาอาศัยความสัมพันธ์ระหว่าง "ผู้อุปถัมภ์ - ผู้รับบริการ" (patron-client relation) แม้ว่าฝ่ายผู้อุปถัมภ์จะเป็นผู้ให้มากกว่าก็ตาม แต่ก็มิได้เป็นการให้เปล่า ผลตอบแทนจากผู้รับบริการจะให้แก่ผู้อุปถัมภ์เสมอ

Juliana A. Pitt-Rivers (1954) ได้กล่าวถึงระบบอุปถัมภ์ว่า ความสัมพันธ์ระบบอุปถัมภ์ ผลตอบแทนจากผู้รับอุปถัมภ์ จะมีให้แก่ผู้อุปถัมภ์เสมอ แม้ว่าอาจจะไม่ใช่ในด้านวัตถุก็อาจเป็นด้านจิตใจ ความจงรักภักดี หรือการออกไปลงคะแนนเสียงให้

Herbert Phillips (1965) กล่าวว่า ระบบอุปถัมภ์ที่มีอยู่ มีส่วนช่วยให้คนยากจนหรือผู้ด้อยฐานะทางเศรษฐกิจในชุมชนสามารถดำรงชีพอยู่ได้ และยังก่อให้เกิดความรู้สึกร่วมกันว่าเป็นคนพวกเดียวกัน

สนิท สมักรการ (2533) กล่าวว่า คำว่า ระบบอุปถัมภ์ถ้าพิจารณาในวงกว้างเป็นเชิงสังคมมานุษยวิทยา น่าจะมีหมายถึงลักษณะของความสัมพันธ์ทางสังคมประเภทหนึ่ง ซึ่งผู้ที่มีความสัมพันธ์แต่ละฝ่าย มีบทบาทหน้าที่และความคาดหวังต่อกันบางประการซึ่งเป็นที่รับรู้หรือยอมรับกันตามธรรมเนียมประเพณี หรือวัฒนธรรมของสังคม

ธงชัย ทรงประศาสน์ (2505) ให้นิยามระบบอุปถัมภ์ว่า ระบบที่มีการให้ตำแหน่งในทางราชการเป็นรางวัลแก่ผู้ภักดีต่อพรรคการเมืองโดยไม่มีการจำกัดขอบเขตอำนาจการบรรจุแต่งตั้งไว้ในระเบียบข้าราชการหรือกฎหมายทางการบริหารใด ๆ

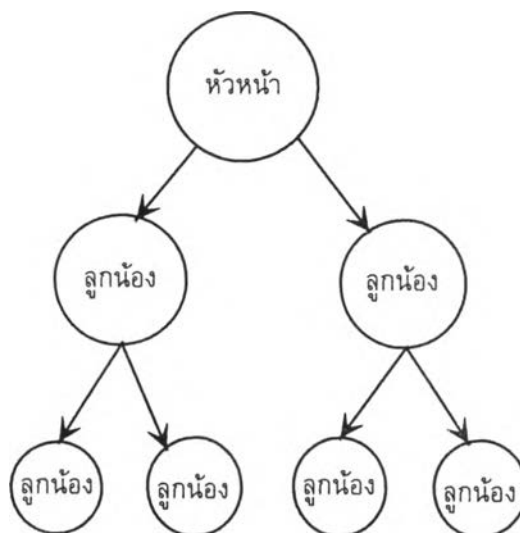
ซุบ กาญจนประกร (2504) ให้นิยามระบบอุปถัมภ์ว่า การปฏิบัติการณ์ในประการต่าง ๆ เกี่ยวกับการแต่งตั้งบุคคลให้เข้าดำรงตำแหน่งทั้งในทางการเมืองและทางการบริหารของพรรคการเมืองที่กำความมีชัยให้เข้าดำรงตำแหน่งทั้งในการเลือกตั้ง เพื่อให้ลูกพรรคหรือผู้สนับสนุนวิ่งเต้นช่วยเหลือในการรณรงค์หาเสียงเลือกตั้งได้รับผลตอบแทนเป็นสินน้ำใจ

เพ็ญศรี วายวานนท์ (2514) กล่าวว่า ระบบอุปถัมภ์นั้นย่อมจะปรากฏความไม่ยุติธรรม ความไม่มั่นคงในการดำรงตำแหน่งและก่อให้เกิดปัญหาในการบังคับบัญชา และการทำงานร่วมกันอยู่เสมอ

ดังนั้น จากนิยามข้างต้น การศึกษาเรื่องระบบอุปถัมภ์ของสังคมไทยจำเป็นต้องเข้าใจในระบบอุปถัมภ์นั้นมีลักษณะอย่างไร มีรูปแบบ และความสำคัญอย่างไร ในทางปฏิบัติแล้วระบบอุปถัมภ์นิยมกันอย่างกว้างขวางทั้งภาครัฐและเอกชน อาจกล่าวได้ว่า ทุกคนในสังคมโลกล้วนแต่ต้องมีระบบอุปถัมภ์เข้ามาเกี่ยวข้อง ไม่มีใครปฏิเสธสัจธรรมข้อนี้ได้

ระบบอุปถัมภ์ (patron-client system) ซึ่งมีลักษณะดังนี้ (เอกสารประกอบวิชาการระบบสังคม ระบบการเมืองไทย (รศ.601) : 2537)

1. เป็นความสัมพันธ์เชิงคู่ (dyadic relationship) เช่น นายจ้าง-ลูกจ้าง ซึ่งแสดงเป็นแผนภาพได้ดังนี้



แผนภาพที่ 2 ความสัมพันธ์ของระบบอุปถัมภ์สังคมไทย

2. เป็นความสัมพันธ์แนวตั้งหรือแนวตั้ง (verticle relationship) เป็นลักษณะของความไม่เท่าเทียมกัน มีลักษณะเป็นความอาวุโส หรือรุ่น การสืบทอดอำนาจจนถึงการแบ่งมอบอำนาจ

3. เป็นกลุ่มที่มีการเกื้อกูลแลกเปลี่ยนผลประโยชน์กัน (reciprocal relationship) จุดที่ทำให้ระบบอุปถัมภ์รวมกันเป็นคู่ๆ คือ มีการแลกเปลี่ยนผลประโยชน์กัน คนเป็นนายต้องดูแลลูกน้องให้ความคุ้มครองลูกน้อง ส่วนลูกน้องต้องดูแลและช่วยเหลือนายจ้าง รับผิดชอบต่อเจ้านาย

4. เป็นความสัมพันธ์ส่วนตัว (personal relationship) เป็นลักษณะความสัมพันธ์ระบบอุปถัมภ์เกิดขึ้นจากความสัมพันธ์ระหว่างคน 2 สถานภาพ ได้แก่ เจ้านาย-ลูกน้องโดยมีฝ่ายที่มีสถานภาพสูงกว่า (patron) หรือลูกพี่ จะใช้อำนาจและปัจจัยต่างๆ ให้ความคุ้มครองอีกฝ่ายหนึ่งที่มีฐานะต่ำกว่า (client) หรือลูกน้อง ซึ่งจะตอบแทนโดยการช่วยเหลือในเรื่องทั่วไปและอุทิศตัวรับใช้ลูกพี่ผู้อุปถัมภ์

โดยสรุป ระบบอุปถัมภ์มีลักษณะของความสัมพันธ์ทางสังคมที่เด่น ๆ ดังต่อไปนี้ (เอกสาร การสอน มหาวิทยาลัยสุโขทัยธรรมาธิราช, 2533 : 26)

1. เป็นความสัมพันธ์ที่มีลักษณะค่อนข้างถาวร (relatively permanent)
2. เป็นความสัมพันธ์ที่มีลักษณะต่างตอบแทน (reciprocal)
3. เป็นความสัมพันธ์ที่ต่างฝ่ายต่างหวังผลประโยชน์จากกันและกัน (interest orientation)
4. ผู้อุปถัมภ์ซึ่งเป็นฝ่ายที่มีฐานะทางเศรษฐกิจและสังคมสูงกว่าจะให้ทางด้านวัตถุแก่ฝ่ายผู้รับบริการซึ่งมีฐานะด้อยกว่า
5. ผู้รับบริการจะตอบแทนด้วยความจงรักภักดีหรือบริการอื่น ๆ ที่ตนสามารถทำได้

สนิท สมัครการ (2533) กล่าวว่า สถาบันครอบครัวและเครือญาติเป็นสถาบันสังคมที่เก่าแก่มากที่สุดสถาบันหนึ่งเกิดมาพร้อมกับสังคมมนุษย์เลยที่เดียวระบบเครือญาติซึ่งมีลักษณะเป็นระบบอุปถัมภ์ตามแนวความคิดทางด้านมานุษยวิทยา ควรแบ่งออกได้ 2 รูปแบบใหญ่ ๆ คือ

- 1) ญาติสายเดี่ยว (unilinear kinship) เป็นระบบญาติที่ให้ความสำคัญแก่ญาติอีกฝ่ายสามีหรือฝ่ายภรรยาแต่เพียงอย่างเดียว
- 2) ญาติสายคู่ (bilateral kinship) เป็นระบบญาติที่นับถือหรือให้ความสำคัญแก่ญาติทั้งสองฝ่าย

อคิน ระพีพัฒน์ได้ชี้ให้เห็นว่าโครงสร้างสังคมเป็นตัวการสำคัญในการกำหนดความสัมพันธ์ต่าง ๆ ในสังคมจนถึงการกระทำในสังคม ดังนั้นการที่คนไทยมีลักษณะให้ความสำคัญแก่ความสัมพันธ์ระหว่างคนในกลุ่มเดียวกันมากกว่าคนนอกกลุ่ม จึงเนื่องมาจากความสัมพันธ์ของคนในกลุ่มมีรากฐานมาจากความสัมพันธ์ส่วนตัวที่มีการช่วยเหลือซึ่งกันและกันมาเป็นเวลานาน ซึ่งไม่เหมือนกับการเกิดกลุ่มของชาวตะวันตกที่เชื่อว่าการเกิดกลุ่มเกิดจากการมีสำนึกร่วมกันถึงประโยชน์ของสมาชิกกลุ่มขณะที่กลุ่มของคนไทยตั้งอยู่บนพื้นฐานความสัมพันธ์ส่วนตัวไม่นึกถึง

ประโยชน์ส่วนรวม นอกจากนี้ ความสัมพันธ์กลุ่มของคนไทยจะให้ความสำคัญแก่ผู้นำสูงมาก เพราะผู้นำเปรียบเหมือนผู้อุปถัมภ์ของกลุ่ม (กนก วงษ์ตระหง่าน, 2529 : 10)

ส่วนเรื่องผลกระทบโดยตรงต่อผลทางการเมืองนั้น ระบบอุปถัมภ์จะเกี่ยวข้องกับพฤติกรรมการลงคะแนนเสียงเลือกตั้ง เนื่องจากลักษณะความเป็นผู้นำในเชิงอุปถัมภ์ ย่อมหมายถึง ระดับอิทธิพลซึ่งมีต่อประชาชนหรือกลุ่มบุคคล การมีอิทธิพลจะมีมากมีน้อยเพียงใดขึ้นอยู่กับบารมีของผู้นำคนนั้นเป็นสำคัญประชาชนหรือกลุ่มบุคคลภายใต้ผู้นำดังกล่าว โดยนัยทางการเมืองหมายถึง คะแนนเสียงที่จะทำให้ผู้สมัครรับเลือกตั้งประสบความสำเร็จหรือพ่ายแพ้ก็ได้ ความสัมพันธ์ระหว่างผู้นำชุมชนท้องถิ่นกับประชาชนเหล่านี้ในกระบวนการเลือกตั้งถูกเรียกว่า "ระบบหัวคะแนน" โดยเฉพาะ บุคคลซึ่งดำรงอยู่ในสภาพทางเศรษฐกิจและสังคมระดับล่างความสัมพันธ์ในกระบวนการดังกล่าวในสังคมไทยตามลักษณะพื้นฐานของสังคมวัฒนธรรมมีพื้นฐานอยู่บนความสัมพันธ์ส่วนตัวมีการแลกเปลี่ยนผลประโยชน์ตอบแทนระหว่างเจ้านายกับลูกน้องมากกว่าความสัมพันธ์แบบอุดมการณ์หรือจิตสำนึกทางการเมืองร่วมกันเมื่อเป็นเช่นนี้แนวทางการรณรงค์หาเสียงเลือกตั้งของผู้สมัครรับเลือกตั้ง จึงต้องให้ความสนใจกับผู้นำชุมชนระดับต่าง ๆ เป็นสำคัญ ซึ่งจะเห็นได้ว่าเป็นการมีส่วนร่วมทางการเมืองโดยถูกระดม (mobilized political participation) ซึ่งการระดมอาจจะมาจากเจ้าหน้าที่ของรัฐ เช่น การเป็นผู้ใหญ่บ้านตลอดจนผู้นำท้องถิ่น บุคคลเหล่านี้มักจะถูกเรียกว่า "หัวคะแนน" ซึ่งเป็นที่ยอมรับกันว่าเป็นบุคคลที่มีส่วนสำคัญที่สุดในความสำเร็จของการได้รับเลือกตั้งของผู้สมัครแต่ละคนซึ่งความสัมพันธ์ของผู้สมัครและหัวคะแนนเป็นกันไปในเชิงแลกเปลี่ยนผลประโยชน์ซึ่งกันและกันของทั้งสองฝ่าย ความสำคัญของคนเหล่านี้อยู่ที่การได้รับความยอมรับและเกรงใจจากคนในท้องถิ่น จึงสามารถที่จะชักจูงให้คนในท้องถิ่นมีพฤติกรรมการลงคะแนนการเลือกตั้งตามคำแนะนำของหัวคะแนนดังนั้นการลงคะแนนเสียงเลือกตั้งในแต่ละครั้งจึงมักเกิดจากการแนะนำชักจูงโดยผู้นำของท้องถิ่น ไม่ได้เป็นไปตามการตัดสินใจของประชาชนฝ่ายเดียวจะโดยผู้นำท้องถิ่นจะมีผลตอบแทนให้อาจจะเป็นการแจกเงิน หรือแจกสิ่งของเลี้ยงอาหารบริจาครักษาพยาบาลให้แก่ชุมชน

พิชาย รัตนดิลก ณ ภูเก็ต ได้สรุปความสัมพันธ์ของระบบอุปถัมภ์ที่ดำรงอยู่ในชนบทมี 3 รูปแบบ คือ (พิชาย รัตนดิลก ณ ภูเก็ต, 2533 : 34-38)

1. เป็นความสัมพันธ์แบบอุปถัมภ์ระหว่างผู้นำชุมชนในตำแหน่งกับลูกบ้าน เนื้อหาความสัมพันธ์แบบนี้ คือ กลุ่มผู้นำเป็นลูกพี่ที่จะดึงเอาผลประโยชน์จากภายนอกมาแบ่งปันกลุ่มตนโดยแลกเปลี่ยนกับความจงรักภักดี และการรับใช้ลูกน้อง ส่วนชาวบ้านทั่วไปที่ไม่ได้อยู่ภายในกลุ่มจะได้รับประโยชน์น้อย หรืออาจจะไม่ได้รับกลับ

2. เป็นความสัมพันธ์แบบอุปถัมภ์ระหว่างนายทุนเจ้าของที่ดินกับชาวบ้านที่ยากจนเนื้อหาคือนายทุนในฐานะลูกพี่จะให้เช่าที่นา ให้กู้เงิน หรือว่าจ้างแรงงาน ส่วนลูกน้องจะให้ความจง

รักภักดีหรือสนับสนุนเพื่อเกิดกรณีพิพาทและเสียค่าเช่าที่ในอัตราดอกเบี้ยที่สูงและรับจ้างแรงงานในอัตราถูก ความสัมพันธ์สะท้อนให้เห็นลักษณะการขูดรีดทางชนชั้นอย่างชัดเจน

3. เป็นความสัมพันธ์แบบอุปถัมภ์ระหว่างข้าราชการ นักการเมืองและนายทุนจากภายนอกกับกลุ่มชนชั้นผู้นำภายในหมู่บ้าน โดยผู้มาจากภายนอกเป็นผู้อุปถัมภ์ให้ผลประโยชน์หรือสนับสนุนเรื่องเงินและให้ความช่วยเหลือเมื่อยามเดือดร้อน ส่วนชนชั้นนำในชุมชนก็จะให้การสนับสนุนให้ผลงาน รับนโยบายมาปฏิบัติเป็นหัวคะแนนให้ หรือเป็นตัวแทนผลประโยชน์

ดังนั้นลักษณะความสัมพันธ์ทั้ง 3 รูปแบบนี้ จึงไม่สามารถที่จะแยกออกจากกันได้ และมีปฏิสัมพันธ์กันอยู่ กลุ่มอุปถัมภ์แต่ละกลุ่มในหมู่บ้านอาจจะช่วงชิงการนำ และผลประโยชน์ที่มีอยู่ภายในและมาจากภายนอกชุมชน ชนชั้นนำของหมู่บ้านซึ่งเป็นลูกพี่ของแต่ละกลุ่มอาจจะประสานผลประโยชน์กันเองโดยไม่คำนึงถึงลูกน้องก็ได้และ/หรือชนชั้นนำในหมู่บ้านอาจมีความสัมพันธ์แบบเครือญาติ และหมุนเวียนการดำรงตำแหน่งในหมู่บ้าน โดยมีแต่ละกลุ่มรวมตัวกันเป็นฝักฝ่ายเพื่อจะช่วงชิงทรัพยากรหรือตำแหน่งต่างๆ ซึ่งนอกจากมีกลุ่มอุปถัมภ์แล้ว อาจเป็นไปได้ว่าภายในหมู่บ้านก็มีกลุ่มอิสระซึ่งมีฐานะเศรษฐกิจพึ่งตัวเองได้เช่นกัน

รูปแบบระบบอุปถัมภ์ของสังคมไทย

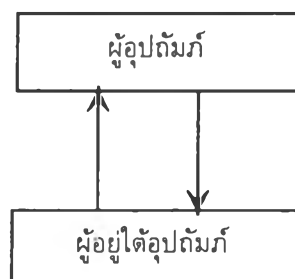
เราสามารถแบ่งระบบอุปถัมภ์ของสังคมไทย ออกได้เป็น 4 รูปแบบคือ (เอกสารการสอนมหาวิทยาลัยสุโขทัยธรรมาราช, 2533 : 27)

1. ระบบอุปถัมภ์ที่มีอยู่ในหมู่ญาติ ได้แก่ ความสัมพันธ์ในหมู่ครอบครัวทั่ว ๆ ไป ได้แก่ พ่อ, แม่, ลูก
2. ระบบอุปถัมภ์ที่เกิดขึ้นระหว่างมิตรสหาย ได้แก่ ความเป็นเพื่อน เช่น เพื่อนร่วมรุ่น เพื่อนเล่น เป็นต้น
3. ระบบอุปถัมภ์ระหว่างอาชีพ ได้แก่ ความสัมพันธ์ระหว่างกลุ่มอาชีพ เช่น นักการเมืองกับ ชาวนา เป็นต้น
4. ระบบอุปถัมภ์ที่เกิดขึ้นในองค์กรต่างๆ มีการแสดงออกมาในรูปรายจ้างกับลูกจ้างเป็นต้น

ปัจจัยที่ทำให้เกิดระบบอุปถัมภ์ส่วนใหญ่

1. ชาวบ้านขาดแคลนวัตถุดิบปัจจัยในการดำรงชีวิต
2. ชาวบ้านขาดสถานะทางสังคม ต้องพึ่งพาผู้อุปถัมภ์ในการวิ่งเต้นติดต่อกับราชการ, เข้ารับการรักษาพยาบาล ฯลฯ

3. ชาวบ้านรู้สึกขาดอำนาจที่จะแก้ไขปัญหาของตนเองและท้องถิ่น เช่น การขาดไฟฟ้า น้ำประปา ถนน ศาลา วัด ราคาพืชผลตกต่ำ ต้องพึ่งพาผู้อุปถัมภ์หรือคน กลางติดต่อกับราชการ หรือพรรคการเมือง เพื่อเข้ามาแก้ไขปัญหาจนเกิดเป็น "วัฒนธรรมพึ่งพา" การเข้ามาหาผู้มีอำนาจมีบารมีซึ่งสามารถ เขียนเป็นแผนภาพได้ดังนี้



แผนภาพที่ 3 ระบบอุปถัมภ์ของไทย

ลักษณะการพึ่งพาของชาวบ้านที่มีต่อผู้อุปถัมภ์ มีลักษณะดังนี้

ก. เป็นแบบหลายมิติ ตั้งแต่การกู้ยืมเงินทอง, ให้เป็นผู้ใหญ่งานแต่งงาน, งานศพขอ ยืมรถไถนาใช้ในไร่ (โดยจ่ายค่าตอบแทนเป็นแรงงานภายหลัง) พึ่งพาเอาพืชผลไปขายยัง ตลาด ฯลฯ

ข. มีลักษณะทั้งชีวิต คือ ต้องพึ่งพาทุกโอกาส ตั้งแต่เกิด แก่ เจ็บ ตายและทั้งครอบครัว ด้วยเหตุนี้ เมื่อผู้อุปถัมภ์ที่ทำตัวเป็นหัวคะแนน ชาวบ้านซึ่งไม่มีทางเลือกนอกจากจะต้องขาย เสี่ยงให้ทั้งนี้ ไม่ใช่เพราะเห็นแก่เงินในช่วงเลือกตั้งเท่านั้นแต่ชาวบ้านได้คิดแล้วว่าตนเองยังต้อง พึ่งพาระบบอุปถัมภ์ในเรื่องอื่น ๆ อีกมากในอนาคต

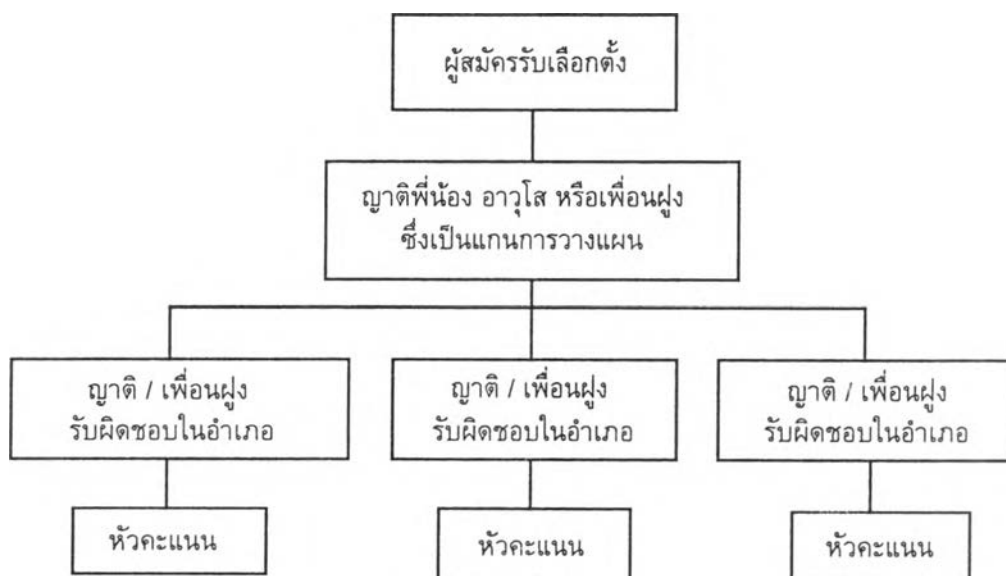
ความผันแปรของระบบอุปถัมภ์จากอดีต - ปัจจุบัน

ในอดีตระบบอุปถัมภ์จะมีลักษณะเป็นการเคารพนับถือให้ความช่วยเหลือคุ้มครองกัน อย่างเป็นผู้ใหญ่ -ผู้น้อย ด้วยน้ำจิตน้ำใจมากกว่าที่ตั้งอยู่บนการหวังผลทางวัตถุระบบอุปถัมภ์ใน สมัยก่อนมีลักษณะมั่นคงถาวรเป็นการพึ่งพากันทั้งชีวิตจิตใจเพื่อสังคมมีการพัฒนาทาง เศรษฐกิจเป็นแบบทันสมัยซึ่งที่เกิดขึ้นในชนบท คือชาวบ้านต้องพึ่งพาผู้คนต่าง ๆ หลากหลาย มากขึ้น เช่น ต้องพึ่งพาพ่อค้ารับซื้อข้าว, ข้าวโพด, ปอ, ยาง ต้องพึ่งพาพ่อค้างานปุ๋ย รถไถ ต้อง พึ่งพาธนาคาร ฯลฯ ดังนั้นในชนบทจึงมีผู้อุปถัมภ์ใหม่ ๆ เกิดขึ้นมากมาย

ในประการถัดมาผู้อุปถัมภ์บางส่วนจะมีช่องทางสัมพันธ์กับอำนาจทางการเมือง หรือ ระบบราชการได้อภิสิทธิ์ในการค้าขายผูกขาดทรัพยากรหรือผลผลิตบางอย่างในท้องถิ่นเช่น ไม้

แร่ ปาล์ม มันสำปะหลัง รวมทั้งสินค้าผูกขาดของรัฐเช่นเหล้าบุหรี่และในบางกรณีอาจ รวมถึงสิ่งผิดกฎหมายเช่นเหล้าเถื่อน บุหรี่ สุราต่างประเทศ เป็นต้น ทำให้เกิดระบบอุปถัมภ์ที่กลายเป็นระบบอิทธิพลพร้อมกันภายในตัว

ผลการเปลี่ยนแปลงดังกล่าวทำให้ระบบอุปถัมภ์ผันแปรไปเนื่องจากสภาพสังคมปัจจุบันได้แปรเปลี่ยนไป ชาวบ้านจึงพึ่งพาผู้อุปถัมภ์หลายคนเป็นเรื่องเฉพาะ ๆ ไปแต่ละคนเช่น พึ่งพาเรื่องพืชผลในคนหนึ่ง แต่ไปพึ่งพาคนอื่นในเรื่องการติดต่องาน เป็นต้น ความสัมพันธ์ระหว่างผู้อุปถัมภ์และผู้ถูกอุปถัมภ์จะไม่ลึกซึ้งและถาวรเหมือนสมัยก่อนเพราะเป็นความลับ



แผนภาพที่ 4 รูปแบบของระบบอุปถัมภ์ในการเลือกตั้ง

ในการรณรงค์หาเสียงเลือกตั้งของผู้สมัครแต่ละคนจะมีรูปแบบที่แตกต่างกัน แต่การรณรงค์หาเสียงก็อาศัยความสัมพันธ์ส่วนตัวระหว่างผู้สมัครกับญาติมิตร เพราะถ้าหากผู้สมัครคนใดมีญาติหรือสามารถผูกญาติกับบุคคลต่าง ๆ ได้มาก ทำให้โอกาสในการชนะเลือกตั้งย่อมมีมาก โดยอาจจะไม่ต้องใช้เงินให้สินเปลืองเหมือนผู้สมัครคนอื่นในสภาพความเป็นจริงของสังคมไทยการลงคะแนนเสียงให้ญาติถือว่าการช่วยญาติ ทำให้ญาติเป็นใหญ่เป็นโต จะได้พึ่งพาอาศัยในภายหลัง เป็นการอุปถัมภ์ที่อิงระบบความสัมพันธ์เชิงเครือญาติ (kinship relation system) ซึ่งมีเป้าหมายการหาเสียงที่เน้นกลุ่มญาติ บุคคลที่รู้จักคุ้นเคย คะแนนเสียงที่ผู้สมัครหวังจะได้เป็นส่วนใหญ่ คือ คะแนนเสียงจากคนที่อยู่ในชนบทห่างไกลตัวเมือง มีฐานะทางเศรษฐกิจและการศึกษาดำโดยจัดตั้งระบบหัวคะแนนที่เป็นความสัมพันธ์แบบเครือญาติ

ถึงแม้เป้าหมายการรณรงค์หาเสียงของผู้สมัครแต่ละคนคือ การทำให้ตนเองได้รับคะแนนเสียงสูงสุดก็หาได้มีความเปลี่ยนแปลงวิธีการหรือรูปแบบแตกต่างไปจากเดิมไม่ สิ่งพัฒนาก้าวไกลขึ้นกลับเป็นกลวิธีการทุจริตในการเลือกตั้งของผู้รับสมัคร

เนื่องจากคนไทยเคยชินกับระบบอุปถัมภ์ไม่ค่อยมีโอกาที่จะพัฒนาตนเองให้มีอำนาจต่อรองทัดเทียมได้กับชนชั้นผู้นำซึ่งกุมปัจจัยในการผลิตเอาไว้ เพราะฉะนั้น เมื่อชนชั้นนำในท้องถิ่น เช่น กำนัน ผู้ใหญ่บ้าน ชักจูงให้ปฏิบัติประการใดก็ยอมกระทำโดยคุณานอกจากนี้ คนไทยยังมีความรู้สึกถึงบาป บุญ คุณโทษเมื่อรับเงินเขามาแล้วต้องลงคะแนนให้เขามีฉะนั้น จะกลายเป็นคนอกตัญญู ซึ่งเป็นปัญหาที่ทำให้เกิดการซื้อขายเสียงมาก และแก้ไขยาก

ลักษณะสังคมไทยที่เน้นความสัมพันธ์แบบเครือญาติ และระบบอุปถัมภ์ (patron-client relationship) ถูกเสริมต่อด้วยการเน้นค่านิยมการบริโภคและระบบเงินตราภายใต้สังคมแบบสมัยใหม่ ทำให้ความสัมพันธ์แบบอุปถัมภ์ และการแลกเปลี่ยนผลประโยชน์กลายเป็นแกนกลางสำคัญในกลไกการเมืองประชาธิปไตยควบคู่ไปกับความสำนึกในสิทธิและหน้าที่ของปัจเจกบุคคลตามลัทธิเสรีนิยมสิ่งที่เกิดขึ้นจากการผสมกลมกลืนอย่างได้ดุลยภาพของปัจจัยเก่าและใหม่ดังที่กล่าวเห็นได้จากระบบหัวคะแนนแบบเก่าที่เน้นเรื่องความเด่นเฉพาะตัวและบารมีในท้องถิ่น ถูกเสริมเข้ามาด้วยการจัดตั้งองค์กรแห่งการหาเสียงเลือกตั้ง การวางแผนจัดการสมัยใหม่เพื่อบริหารคะแนนเสียงแบบธุรกิจระบบอาสาสมัคร ติดตามผล และระบบการจ่ายเงินซื้อเสียงแบบหวังผลอย่างมีประสิทธิภาพ คล้ายกับการขายโดยตรง (direct sale) ของนักการตลาดสมัยใหม่ สภาวะเช่นนี้ทำให้การเลือกตั้งกลายเป็นกิจกรรมทางเศรษฐกิจอีกแบบหนึ่ง อาจจะเป็นไปได้ว่าผู้สมัครที่มีคุณภาพแบบใหม่ สามารถใช้ความสัมพันธ์ในระบบอุปถัมภ์มารับใช้ตนเอง แต่แทนที่จะใช้ด้วยการแลกเปลี่ยนผลประโยชน์และหนี้บุญคุณในรูปแบบเงินตรา เขาสามารถจะใช้ในรูปแบบของการสร้างความศรัทธาในระยะยาวนาน การช่วยเหลือต่อสู้ในยามครอบครัวยุบระสบความยากลำบากหรือช่วยเหลือให้คำปรึกษาแก้ปัญหาส่วนตัวและอาชีพในแง่อื่น ๆ

จากผลการแบ่งชนชั้นในระบบศักดินาของไทยในอดีตทำให้เกิดระบบอุปถัมภ์ซึ่งฝังรากลึกลงในสังคมไทยอันมีผลต่อพฤติกรรมทางการเมืองของไทย เป็นที่มาของวัฒนธรรมของคนไทยทำให้คนไทยยึดระบบอาวุโสมีความเกรงใจกัน นับถือคนมีอำนาจและไม่มีอุดมการณ์ ซึ่งวัฒนธรรมจะไปมีอิทธิพลต่อวัฒนธรรมทางการเมือง (political culture) ของคนไทย ซึ่งเป็นตัวแบบในการวิเคราะห์พฤติกรรมการกระทำผิดกฎหมายการเลือกตั้งของสมาชิกสภาผู้แทนราษฎรของผู้ลงคะแนนอีกตัวแบบหนึ่ง

2. แนวความคิดทฤษฎีเรื่อง วัฒนธรรมทางการเมืองของประชาชนในสังคมไทย

การศึกษาเรื่องวัฒนธรรมทางการเมือง ซึ่งเป็นเรื่องที่เกี่ยวข้องกับการปกครองประชาธิปไตย เป็นสิ่งที่ชี้วัดถึงระดับคุณภาพของการพัฒนาประชาธิปไตยอีกปัจจัยหนึ่งที่สำคัญ

วัฒนธรรมทางการเมืองมีความแตกต่างจากวัฒนธรรมโดยทั่วไป กล่าวคือ วัฒนธรรมทางการเมืองเป็นส่วนหนึ่งของระบบวัฒนธรรมทั้งหมด (กมล สมวิเชียร, 2514 : 42)

ในพจนานุกรมฉบับราชบัณฑิตยสถาน พ.ศ. 2525 (หน้า 746) ได้ให้ความหมายคำว่า วัฒนธรรม หมายถึง สิ่งที่ทำให้เจริญงอกงามแก่หมู่คณะ, วิถีชีวิตของหมู่คณะ ในพระราชบัญญัติวัฒนธรรมพุทธศักราช 2485 หมายถึง ลักษณะที่แสดงถึงความเจริญงอกงามความเป็นระเบียบเรียบร้อย ความกลมเกลียวก้าวหน้าของชาติ และศีลธรรมอันดีของประชาชน, ทางวิทยาการ หมายถึง พฤติกรรมและสิ่งที่คนในหมู่ผลิตสร้างขึ้นด้วยการเรียนรู้จากกันและกัน และร่วมใช้อยู่ในหมู่พวกของตน

ในทางวิชาการตะวันตก คำว่า "วัฒนธรรม" ซึ่งมีความหมายใกล้เคียงกับ "Culture" การศึกษาของ พัทยา สายหู กล่าวหาว่า ความหมายของวัฒนธรรมที่บรรดานักวิชาการสมัยใหม่ในหมู่ชาวต่างประเทศใช้นั้น นับเป็นความหมายของวิชาทางสังคมศาสตร์โดยเฉพาะเป็นความหมายที่กำหนดไว้ในวิชามานุษยวิทยาและสังคมวิทยา กล่าวคือ มีความหมายเป็นแบบอย่างการดำรงชีวิตของกลุ่ม ซึ่งสมาชิกเรียนรู้รับถ่ายทอดกันไปด้วยการสั่งสอนอบรมทั้งทางตรงและทางอ้อมหรือหมายความอย่างง่าย ๆ ว่า คือแบบแผนชีวิตความเป็นอยู่ของชนกลุ่มหนึ่งในขณะใดขณะหนึ่งเท่านั้น ไม่ว่าในทัศนะของผู้อื่นจะเห็นเป็นความเจริญงอกงามหรือความเลวทรามต่ำช้าไม่ว่าแบบอย่างนั้นจะยืนยงคงมาช้านานสักปานใดหรือเพิ่งเกิดมีขึ้นก็ตาม ถ้าทราบใดคนที่อยู่ร่วมกันในกลุ่มนั้นเห็นดีเห็นชอบ ที่จะไปอยู่ด้วยชีวิตแบบนั้นแล้ว นั่นก็คือวัฒนธรรมของเขากลุ่มนั้น (พัทยา สายหู, 251 : 3)

แต่คำว่า "วัฒนธรรม" (culture) ในทางสังคมศาสตร์มิได้ระบุเฉพาะเจาะจงว่าจะต้องเป็นสิ่งที่ดีงามหรือไม่แต่หมายถึง "แบบแผนพฤติกรรมการดำรงชีวิตของกลุ่ม ซึ่งสมาชิกเรียนรู้และถ่ายทอดสืบต่อกันไป ด้วยการอบรมสั่งสอนทั้งทางตรงและทางอ้อมในช่วยค่านิยม (value) และทัศนคติ (attitude) ซึ่งถ่ายทอดกันมาด้วยกระบวนการเรียนรู้ทางสังคม (socialization) หรืออาจกล่าวได้ว่าเป็นผลของการกระทำที่ผ่านมาเป็นเงื่อนไขสำหรับการกระทำต่อไปในอนาคตของชนกลุ่มหนึ่ง" (De Vos and Hippler, 1969 : 323-324) (อ้างถึงในสมบัติ ชำรงธัญวงศ์, 2537 : 253)

ในประชาคมโลกปัจจุบันมีวัฒนธรรมที่แตกต่างกันออกไปซึ่งแต่ละสังคมก็จะมีลักษณะเฉพาะตัวของตนเองในสังคม วัฒนธรรมเป็นมรดกทางสังคมประการหนึ่งที่ประชาชนในชาติพันธุ์นั้น ได้รับการสั่งสอน อบรมกล่อมทางสังคมมาเป็นระยะเวลาอันยาวนานที่มีความต่อเนื่อง นอกจากนี้วัฒนธรรมยังสามารถแลกเปลี่ยนกับวัฒนธรรมอื่น ๆ เกิดเป็นวัฒนธรรมใหม่ หรือการผสมผสานทางวัฒนธรรม

ความหมายวัฒนธรรมทางการเมือง

วัฒนธรรมทางการเมือง จึงเป็นเรื่องที่เกี่ยวข้องระหว่างวัฒนธรรมกับการเมืองค่านิยมและความหมายของวัฒนธรรมทางการเมือง ซึ่งนักวิชาการตะวันตกได้นำมาศึกษาเรื่องนี้ได้แก่

Milton Yinger (1962 : 380-381) ได้ให้ความหมายวัฒนธรรมทางการเมือง หมายถึงทัศนคติและการอบรมที่บุคคลแต่ละคนจะได้รับจากระบบการเมืองนั้นซึ่งประกอบด้วยความรู้สึกนิยมและไม่นิยมต่อระบบการเมืองและการประเมินค่าต่อเหตุการณ์ทางการเมือง

Gabriel A. Almond and Sidney Verba (1965: 12) กล่าวว่าวัฒนธรรมทางการเมืองคือ การรับรู้ทางการเมืองและทัศนคติที่บุคคลนั้นมีต่อระบบการเมืองและส่วนต่าง ๆ ของระบบการเมือง

Robert A. Dahl (1966 : 352-355) ได้ให้ความเห็นว่า วัฒนธรรมทางการเมือง เป็นแบบแผนของความเชื่อและทัศนคติต่าง ๆ กันของความขัดแย้งทางการเมือง ได้แก่ลักษณะของความรู้สึกหรือกระบวนการอบรมกล่อมเกลாதงสังคมที่มีต่อระบบการเมือง

Lucian W. Pye (1968: 218) ได้ให้ความหมายของวัฒนธรรมทางการเมือง คือแบบแผนของทัศนคติ ความเชื่อสภาวะอารมณ์ ความรู้สึก ซึ่งเป็นสิ่งที่สั่งการและมีความหมายถึงกระบวนการทางการเมือง และเป็นแนวทางของพฤติกรรมของระบบการเมืองนั้น ๆ วัฒนธรรมทางการเมืองมีส่วนประกอบทั้งอุดมคติทางการเมือง และปทัศสถาน ในการดำเนินการของระบบการเมืองเหมือนกัน ตลอดจนการมีความเห็นพ้องต้องกัน จากการได้รับประสบการณ์ทางประวัติศาสตร์อย่างเดียวกัน

Manhiem (1975 : 30) อธิบายว่า วัฒนธรรมทางการเมือง หมายถึง แบบแผนทัศนคติ และความเชื่อร่วมกันที่เกี่ยวกับเป้าหมายบนพื้นฐานทางสังคมเดียวกันซึ่งจะปรากฏอยู่ในระบบการเมือง โดยที่เป้าหมายนั้นคือผลประโยชน์ร่วมกันในชั้นมูลฐาน มีการประเมินค่าที่เหมือนกัน

Gabriel A. Almond กับ G. Bingham Powell Jr. (1966 : 50) ได้นิยามวัฒนธรรมทางการเมืองไว้ว่าวัฒนธรรมทางการเมืองเป็นความรู้สึกหรือการอบรมที่คนแต่ละคนได้รับและจะทำให้การกระทำของแต่ละคนนั้นมีความหมาย ในส่วนของประสบการณ์ที่ขึ้นอยู่กับบุคคลนั้น ซึ่งประกอบด้วย

- การรองรับ (cognitive orientations) ได้แก่ การรู้ถึงวัตถุประสงค์ทางการเมือง (political objects) เช่น รู้ว่าประเทศไทยมีการเลือกตั้ง รู้ว่ามีประชาธิปไตย ฯลฯ

- ความรู้สึก (affective orientations) คือ ความรู้สึกต่าง ๆ ที่เกี่ยวกับสิ่งต่าง ๆ ในทางการเมือง เช่น ความรู้สึกนิยมเลือกพรรคมากกว่าบุคคล เป็นต้น

- การประเมินค่า (evaluation orientations) ได้แก่การแสดงความคิดเห็นที่มีต่อระบบการเมือง ซึ่งโดยทั่วไปแล้วมักจะเป็นการเอาค่านิยม ข่าวสารที่มีอยู่และความรู้สึกของตนเป็นเครื่องมือประเมิน เช่น อาจประเมินการเลือกตั้งไม่บริสุทธิ์ยุติธรรม เป็นต้น

Gabriel A. Almond กับ James Coleman (อ้างถึงใน สิทธิพันธ์ พุทธหุน, 2530 : 125) ได้สรุปไว้ว่า "วัฒนธรรมทางการเมืองหมายถึง ทรรศนะและความโน้มเอียงทางการเมืองที่คนมีต่อระบบและส่วนต่าง ๆ ของระบบการเมือง ตลอดจนทัศนคติเกี่ยวกับบทบาทของตนเองที่มีในระบบการเมือง.. ดังนั้น วัฒนธรรมทางการเมืองของชนชาติหนึ่ง ๆ ก็คือ ลักษณะทัศนคติของความโน้มเอียงในรูปแบบต่าง ๆ ของสมาชิกในสังคมที่มีต่อระบบและส่วนต่าง ๆ หรือกิจกรรมทางการเมืองซึ่งมีอยู่โดยทั่ว ๆ ไป ในชาตินั้นๆ"

Sidney Verba (1965 : 516) ได้ให้ความเห็นว่าวัฒนธรรมทางการเมือง หมายถึง "ระบบความเชื่อที่เกี่ยวกับแบบแผนของกิจกรรมทางการเมืองและสถาบันทางการเมืองไม่ได้หมายถึงสิ่งต่าง ๆ ทางการเมืองที่เกิดขึ้นทั้งหมด แต่หมายถึงสิ่งที่ประชาชนเชื่อในสิ่งที่เกิดขึ้นซึ่งความเชื่อเหล่านี้อาจจะอยู่ในหลายลักษณะเป็นความเชื่อในแง่ประจักษ์ในวิถีชีวิตที่เป็นจริงในทางการเมือง หรืออาจจะเป็นความเชื่อในเป้าหมายหรือค่านิยมซึ่งควรจะเข้ามาใช้ปฏิบัติก็เป็นได้"

Talcott Parsons (1951) ได้อธิบายวัฒนธรรมทางการเมืองไว้ว่า "วัฒนธรรมทางการเมืองเป็นการอบรมกล่อมเกลามีต่อส่วนต่างๆของระบบการเมือง การอบรมกล่อมเกล่าจะเป็นช่องทางนำไปสู่การแสดงออกทางการเมือง และการอบรมจะถูกกำหนดโดยชนบธรรมเนียมประสพการณ์ แรงจูงใจ ระเบียบทางสังคมและสัญลักษณ์ต่าง ๆ"

นอกจากนี้ Beerand Ulam (1958 : 320), Bluhm (1974 : 5-6) ได้ให้ความหมายของวัฒนธรรมการเมืองว่า คือ แบบแผนของความเชื่อ ตลอดจนค่านิยมต่าง ๆ และทัศนคติของคนในสังคมที่มีต่อระบบการเมือง

Rosenbaum (1975) ได้สรุปว่า วัฒนธรรมทางการเมืองต้องพิจารณาจากระบบค่านิยม ความเชื่อและการปฏิบัติของประชาชนในระบบการเมืองว่าพวกเขามีความเข้าใจมีบทบาทในการแสดงพฤติกรรมต่อระบบการเมืองอย่างไร

จากคำนิยามข้างต้น ทำให้เราสามารถสรุปความหมายของวัฒนธรรมทางการเมือง คือ แบบแผนทัศนคติและความโน้มเอียงทางความเชื่อของบุคคลที่มีคุณค่าและมีบทบาทต่อกิจกรรมต่างๆทางการเมือง ทั้งโดยตรงและโดยอ้อมต่อระบบการเมือง อันเป็นวิถีชีวิตของบุคคลและ

พฤติกรรมทางการเมืองของบุคคลในระบบการเมืองนั้น ๆ ที่มีการเปลี่ยนแปลงได้ขึ้นอยู่กับเหตุปัจจัยต่าง ๆ ทางสังคม

การศึกษาของ Almond และ Verba ได้ให้รายละเอียดของความโน้มเอียงทางความเชื่อนี้ ประกอบไปด้วย (อ้างถึงใน สิทธิพันธุ์ พุทธหุน, 2530 : 126)

1. ความโน้มเอียงทางการรับรู้ นั่นคือ ความรู้และความเชื่อเกี่ยวกับระบบการเมือง บทบาทตลอดจนอิทธิพลของบทบาท ปัจจัยนำเข้าและปัจจัยที่ออกจากระบบ เช่นรู้ว่าระบอบประชาธิปไตยมีการเลือกตั้ง ฯลฯ

2. ความโน้มเอียงทางความรู้สึก หมายถึง ความพึงพอใจหรือไม่พึงพอใจต่อระบบการเมืองที่เป็นอยู่ บุคลากร ตลอดจนการดำเนินงานต่าง ๆ เช่น รู้สึกไม่พึงพอใจในการทำงานของนายกรัฐมนตรี

3. ความโน้มเอียงทางการประเมินค่า หมายถึง การตีค่าและความเห็นเกี่ยวกับสรรพสิ่งทางการเมือง ซึ่งปกติจะเกี่ยวพันกับมาตรฐานค่านิยมรวมกับ ข่าวสารและความรู้สึกของบุคคล เช่น เห็นว่ารัฐมนตรีกระทรวงพาณิชย์ควรจะเด็ดขาดกว่าที่เป็นอยู่

ในการที่เราจะทราบได้ว่า ความโน้มเอียงทางการเมืองของบุคคลแต่ละคนจะเป็นอย่างไรนั้น เราอาจดูได้จากปัจจัยหลัก 4 ประการ คือ (สิทธิพันธุ์ พุทธหุน, 2530 : 128)

1. บุคคลนั้นมีความรู้เกี่ยวกับประเทศชาติ และระบบการเมืองในแง่ทั่ว ๆ ไปอย่างไร รู้ประวัติศาสตร์ ขนาดของประเทศ ที่ตั้ง อำนาจลักษณะของรูปการปกครองอย่างไร

2. บุคคลนั้น มีความรู้เกี่ยวกับโครงสร้างและบทบาททางการเมืองของผู้นำทางการเมืองอย่างไร รู้เกี่ยวกับขบวนการนโยบายอย่างไร และมีความรู้สึกหรือความเห็นต่อโครงสร้างผู้นำ

3. บุคคลนั้น มีความรู้เกี่ยวกับการบังคับใช้นโยบาย โครงสร้างบุคคลตลอดจนกระบวนการในการตัดสินใจนโยบายอย่างไร บุคคลมีความรู้สึกและเห็นต่อประเด็นเหล่านี้อย่างไร

4. บุคคลนั้นมองตนเองในฐานะที่เป็นสมาชิกของระบบการเมืองอย่างไร มีความรู้เกี่ยวกับสิทธิอำนาจ พันธกรณีและกลยุทธ์ในการที่จะเข้าไปมีอิทธิพลต่อการตัดสินใจนโยบายอย่างไร มีความรู้สึกและสามารถก่อให้เกิดการเปลี่ยนแปลงทางการเมืองอย่างไร

ประเภทของวัฒนธรรมทางการเมือง

ในแนวความคิดของ Almond กับ Verba ได้มีการจัดประเภทของวัฒนธรรมทางการเมืองออกเป็น 3 ประเภท ดังนี้ (Almond and Verba : 1965)

1. วัฒนธรรมทางการเมืองแบบดั้งเดิมหรือคับแคบ (parochial political culture) เป็นลักษณะของสังคมสมัยโบราณ กล่าวคือ ในสังคมดั้งเดิมหรือโบราณ ประชาชนมักถูกปกครองโดยที่ไม่อาจเข้าไปมีส่วนร่วมทางการเมืองการปกครองใด ๆ เลย อันเนื่องจาก ประชาชนในสังคมไม่มีความรู้ความเข้าใจในระบบการเมือง ไม่เรียกร้อง ความโน้มเอียงทางการเมืองของสมาชิกของสังคมก็ไม่อาจแยกออกจากเรื่องของศาสนาและสังคมได้ และลักษณะโครงสร้างทางสังคมของสังคมแบบนี้ไม่มีความสลับซับซ้อนมีการปกครองแบบง่าย ๆ

2. วัฒนธรรมทางการเมืองแบบไพร่ฟ้า (subject political culture) เป็นวัฒนธรรมทางการเมืองของสังคมที่วิวัฒนาการมาในระดับที่ประชาชนของสังคมมีความรู้ ความเข้าใจในระบบการเมืองโดยทั่ว ๆ ไป มีลักษณะการยอมรับอำนาจของรัฐ แต่ประชาชนเหล่านี้จะไม่สนใจที่จะมีส่วนร่วมทางการเมืองในกระบวนการทางการเมือง หรือมีความสนใจทางการเมืองไม่ต่อเนื่อง จะเป็นเพียงประชาชนชั้นอยู่ใต้การบังคับบัญชาและมีหน้าที่ที่จะต้องปฏิบัติตามคำสั่งหรือนโยบายเท่านั้น

3. วัฒนธรรมทางการเมืองแบบเข้ามีส่วนร่วม (participat political culture) เรามักพบลักษณะวัฒนธรรมทางการเมืองแบบนี้ในประเทศที่มีการพัฒนาประชาธิปไตยในระดับสูง เป็นลักษณะของวัฒนธรรมทางการเมืองที่ประชาชนในสังคมมีความรู้ ความเข้าใจในระบบการเมือง มีความผูกพันต่อระบบการเมือง สนใจและตื่นตัวทางการเมืองหรือเข้าไปมีส่วนร่วมในกิจกรรมต่าง ๆ เพื่อให้ระบบการเมืองสนองต่อความต้องการ

อย่างไรก็ตาม Almond กับ Verba ได้ชี้ให้เห็นว่า เป็นเรื่องที่ยากในการตัดสินใจวัฒนธรรมทางการเมืองของสังคมต่าง ๆ ว่าประชาชนทั้งสังคมมีรูปแบบวัฒนธรรมทางการเมืองเป็นแบบใดโดยเฉพาะ อันเนื่องจากความแตกต่างของช่องว่าง ระหว่างฐานะทางเศรษฐกิจและสังคม ดังนั้น Almond กับ Verba จึงสรุปวัฒนธรรมทางการเมืองของสังคมต่าง ๆ ว่ามีลักษณะวัฒนธรรมทางการเมืองแบบผสมผสาน (mixed political culture) (Almond and Verba, 1965 : 23-18)

1. วัฒนธรรมทางการเมืองแบบคัดแบบผสมแบบไพร่ฟ้า (the parochial-subject culture) มีลักษณะที่ประชาชนส่วนใหญ่ไม่ยอมรับผู้นำ แต่ประชาชนได้พัฒนาขึ้นไปจรรักษ์กตติต่อระบบการเมืองที่มีความสลับซับซ้อนมากกว่าเดิม อย่างไรก็ตามประชาชนยังคงไม่มีส่วนร่วมทางการเมือง รวมถึงไม่คิดว่าตนจะมีบทบาทหรือเรียกร้องต่อระบบการเมือง

2. วัฒนธรรมทางการเมืองแบบไพร่ฟ้าผสมแบบมีส่วนร่วม (the subject-participant culture) ประชาชนบางส่วนมีความรู้ความเข้าใจในระบบการเมืองทั่ว ๆ ไป มีความสนใจในการเข้าร่วมในระบบการเมือง มีการเรียกร้องสิทธิมากขึ้น แต่ในขณะเดียวกันประชาชนอีกส่วนหนึ่งยังคงไม่สนใจในกิจกรรมใดทางการเมือง

3. วัฒนธรรมทางการเมืองแบบคัดแคบผสมแบบมีส่วนร่วม (the parochial-participant culture) เป็นวัฒนธรรมทางการเมืองของสังคมที่ประชาชนส่วนใหญ่ยังคงมีความจงรักภักดีในระบบดั้งเดิมอย่างแนบแน่นการเข้ามีส่วนร่วมทางการเมืองคงอยู่ภายใต้อิทธิพลของระบบดั้งเดิม การเข้าไปมีส่วนร่วมทางการเมืองก็เพื่อผลประโยชน์ส่วนตัว ไม่มีการยึดหยุ่นประนีประนอม อาจนำไปสู่ความขัดแย้งทางการเมืองได้

การพิจารณาถึงว่าสังคมใดจะมีลักษณะวัฒนธรรมทางการเมืองในลักษณะใด เราสามารถพิจารณาได้จากทัศนคติของประชาชนที่มีต่อระบบการเมืองใน 3 ระดับด้วยกัน คือ (Almond and Powell, 1980: 42-46)

1. ระบบการเมืองโดยส่วนรวม สามารถพิจารณาได้จากความชอบธรรม ประชาชนปฏิบัติตามกฎหมายความชอบธรรมก็จะสูงขึ้น ความยอมรับในรัฐมีสูงตรงกันข้ามหากประชาชนไม่เห็นด้วยกับการเคารพกฎหมาย หรือถูกบังคับให้ปฏิบัติจากความหวาดกลัวว่าจะถูกทำโทษ แล้วความชอบธรรมของระบบจะต่ำด้วย

2. กระบวนการทางการเมือง คือ แนวโน้มที่บุคคลจะเข้าเกี่ยวข้องกับกระบวนการทางการเมือง

3. นโยบาย กล่าวคือ นโยบายลักษณะใดที่รัฐจะสามารถตอบสนองความต้องการให้กับประชาชนได้อย่างมีประสิทธิภาพตรงกับวัตถุประสงค์ที่ตั้งไว้

นอกจากนี้ ยังมีแนวความคิดวัฒนธรรมทางการเมือง ที่นิยมแบ่งประเภทวัฒนธรรมทางการเมือง ออกตามระบบการปกครองที่เป็นที่รู้จักกันดีในโลกปัจจุบันคือ วัฒนธรรมทางการเมืองระบอบประชาธิปไตย และวัฒนธรรมทางการเมืองระบอบเผด็จการ สำหรับลักษณะของผู้ที่มีวัฒนธรรมทางการเมืองแบบประชาธิปไตยนั้นมีตัวแสดงที่สำคัญ 2 ประการ คือ (ณัฐพล ชันธไชย, 2519 : 152-192)

1. ความเชื่อหลักสิทธิความเสมอภาค เสรีภาค และภราดรภาพ ของประชาธิปไตย เสรีนิยม กล่าวคือ เชื่อในหลักการภราดรภาพที่ว่ามนุษย์ทุกคนล้วนเป็นพี่น้องกันการมองคนในแง่ดี มีศรัทธาต่อมนุษย์ด้วยกันร่วมมือและพึ่งพาอาศัยกันในสังคมเชื่อในหลักเสรีภาพที่ว่ามนุษย์ทุกคนมีเสรีภาพที่จะแสดงความคิดเห็น ให้ความสำคัญแก่การเชื่อมั่นในหลักเกณฑ์ และวิธีหาเหตุผลแบบวิทยาศาสตร์ และความเชื่อในหลักความเสมอภาค คือเชื่อว่า มนุษย์ทุกคนมีความเท่าเทียมกันโดยพื้นฐานทางกฎหมายและการเมือง

2. ความเชื่อในระบบกลไก กติกา และแนวปฏิบัติต่าง ๆ ของระบบประชาธิปไตยโดยเสรีนิยมในส่วนของวัฒนธรรมทางการเมืองแบบเผด็จการอาจมีลักษณะตรงกันข้าม

จากลักษณะวัฒนธรรมทางการเมืองแบบประชาธิปไตยสามารถนำมาเปรียบเทียบกับวัฒนธรรมทางการเมืองแบบเผด็จการ ได้ดังนี้

ตารางที่ 1 แสดงการเปรียบเทียบวัฒนธรรมทางการเมืองแบบประชาธิปไตยกับวัฒนธรรมทางการเมืองแบบเผด็จการ

วัฒนธรรมทางการเมืองแบบประชาธิปไตย	วัฒนธรรมทางการเมืองแบบเผด็จการ
1. จะต้องมียึดใจที่ต้องการการปกครองแบบประชาธิปไตย	1. นิยมยึดถือในตัวบุคคล มากกว่าหลักของเหตุผล
2. จะต้องยึดมั่นในความสำเร็จและศักดิ์ศรีของบุคคล	2. นับถือระบบอาวุโส
3. จะต้องมีความเชื่อมั่นในความสามารถของบุคคล	3. การมอบความรับผิดชอบในทุกสิ่งทุกอย่างไว้ที่ผู้นำ
4. จะต้องเคารพในสิทธิและเสรีภาพของผู้อื่น	4. การนิยมอำนาจเด็ดขาด
5. จะต้องมีความเชื่อมั่นในความเสมอภาคของมนุษย์	5. การอ่อนน้อมยอมจำนนต่อผู้มีอำนาจ
6. จะต้องยึดถือในกติกาของการปกครองแบบประชาธิปไตย	6. การนิยมระบบเจ้าขุนมูลนาย
7. จะต้องสนใจในการมีส่วนร่วมในกิจกรรมทางการเมืองและการปกครอง	7. การไม่ยอมรับความเสมอภาคของบุคคล
8. จะต้องมีความสำนึกในหน้าที่พลเมืองของตนและมีความเชื่อมั่นในตนเอง	8. การไม่ยอมรับความแตกต่างของผู้อื่นในการใช้สิทธิและเสรีภาพของเขา
9. จะต้องมองโลกในแง่ดี มีความไว้วางใจในผู้อื่น	9. การยึดถือในค่านิยมแบบเดิม
10. จะต้องมีความเชื่อมั่นในตัวเจ้าหน้าที่และสถาบันของทางราชการ	10. การยึดถือเกี่ยวกับความแตกต่างของฐานะของปัจเจกชน
11. จะต้องรู้จักการวิพากษ์วิจารณ์อย่างมีเหตุผลและในทางสร้างสรรค์	11. การถือว่ากิจกรรมของบ้านเมืองเป็นเรื่องหลวง ชาวบ้านไม่เกี่ยวข้อง

จากตารางพบว่า วัฒนธรรมทางการเมืองแบบประชาธิปไตยมีความสอดคล้องใกล้เคียงกับวัฒนธรรมทางการเมืองแบบมีส่วนร่วมมากที่สุด และวัฒนธรรมทางการเมืองแบบเผด็จการน่าจะมีลักษณะใกล้เคียงกับวัฒนธรรมทางการเมืองแบบค้ำแคบมากที่สุด

แต่อย่างไรก็ตาม Almond กับ Verba ไม่ได้ยืนยันว่า วัฒนธรรมทางการเมืองแบบเข้ามมีส่วนร่วมนั้นเป็นวัฒนธรรมที่เอื้ออำนวยต่อระบอบการปกครองแบบประชาธิปไตย ซึ่งถ้าเราลองการตามความหมายแล้ว จะพบว่าวัฒนธรรมทางการเมืองแบบนี้ ส่งเสริมให้คนเข้าไปมีส่วนร่วม

ร่วมทางการเมืองสูง อันเป็นลักษณะหนึ่งของการปกครองในระบอบประชาธิปไตยทั้งนี้เพราะลักษณะของการเข้ามีส่วนร่วมอาจจะอยู่ในรูปของอารมณ์ ปราศจากเหตุผล ทำไปโดยความชอบหรือความเกลียดส่วนตัว ปราศจากข้อมูลก็ได้ (สิทธิพันธ์ พุทธหุน, 2530 : 61)

ด้วยเหตุนี้ Almond กับ Verba จึงได้เสนอวัฒนธรรมทางการเมืองแบบผสม ในอีกรูปแบบหนึ่ง ซึ่งเขาเรียกว่า Civic Culture ระบบการเมืองที่มีวัฒนธรรมทางการเมืองแบบนี้จะเน้นที่การเข้ามีส่วนร่วมอย่างกระตือรือร้นและมีเหตุมีผล นอกจากนี้ยังผสมกับวัฒนธรรมทางการเมืองแบบดั้งเดิม และแบบไพร่ฟ้าด้วย แต่มีความสำคัญน้อยกว่าแบบเข้ามีส่วนร่วม นั่นคือประชาชนในระบบการเมืองที่มีวัฒนธรรมทางการเมืองแบบ Civic จะมีลักษณะร่วม 2 ประการ โดยสรุป คือ ประการแรก มีความสามารถในการเป็นผู้อยู่ใต้การปกครองที่ดี (subject competence) และประการที่สองมีความสามารถในการเป็นราษฎรที่ดีกล่าวคือ เข้าไปมีส่วนร่วมทางการเมืองอย่างมีเหตุมีผล (citizen competence) (สิทธิพันธ์ พุทธหุน, 2530 : 61)

ผลงานวิจัยที่เกี่ยวข้อง

Daniel Wit (1953 : 112-121) กล่าวถึง วัฒนธรรมประชาธิปไตย ประกอบด้วย หนึ่ง การมีทัศนคติที่ดีแต่ละคนมีต่อเพื่อนมนุษย์ด้วยกันเป็นการมองโลกในแง่ดี โดยมาจากความเชื่อที่ว่า มนุษย์สามารถเอาชนะสิ่งแวดล้อมได้ และเอาชนะความบกพร่องของตนเองได้ สอง มีทัศนคติว่ารัฐบาลเป็นเครื่องมือของสังคม รัฐบาลตอบสนองความต้องการของแต่ละคนได้ การเมืองเป็นเรื่องจำเป็นและเป็นเรื่องโดยตรง สาม มีความเชื่อว่า สิทธิและเสรีภาพเป็นสิ่งศักดิ์สิทธิ์ที่ติดมาพร้อม ๆ กับความเป็นมนุษย์และสี่ มีทัศนคติที่ว่าประชาชนสามารถล้มล้างรัฐบาลได้ ถ้ารัฐกระทำเป็นนายประชาชน และไม่ทำตามความประสงค์ของมวลชน

Milton Rokeach (1960 : 94) กล่าวถึง วัฒนธรรมทางการเมืองแบบเผด็จการนั้นจะมีลักษณะที่ชอบอำนาจเด็ดขาดมีการอ่อนน้อมยอมจำนนต่อผู้มีอำนาจผู้ปกครองเท่านั้น รับผิดชอบทุกสิ่งทุกอย่าง ไม่ยอมรับความเสมอภาคของบุคคล และไม่ยอมรับความแตกต่างของผู้อื่นในการใช้สิทธิและเสรีภาพของเขา

สุจิต บุญบงการ (2514) ทำการศึกษาวิจัยถึง วัฒนธรรมทางการเมืองเปรียบเทียบระหว่างนิสิต นักศึกษา 3 กลุ่ม คือนิสิตที่เรียนทางรัฐศาสตร์และนิติศาสตร์ นิสิตที่เรียนทางสังคมศาสตร์และมนุษยศาสตร์ นิสิตที่เรียนทางวิทยาศาสตร์และเทคโนโลยี ผลการวิจัยพบว่า นิสิตนักศึกษาทั้งหมดส่วนใหญ่มีความสนใจทางการเมืองพอสมควร โดยเฉพาะผู้ที่เรียนทางรัฐศาสตร์ และนิติศาสตร์มีความสนใจในการเข้ามีส่วนร่วมในทางการเมืองมากกว่านิสิตอีก 2 กลุ่มหลังตลอดจนมีความสนใจทางการเมืองและรัฐบาลพอสมควร แต่สนใจดังกล่าวยังไม่ถึงขนาดที่ทำให้พวกเขาเป็น Active Participat ในทางการเมือง

ทินพันธ์ นาคะตะ (2514) ได้ศึกษาวิจัยเรื่อง วัฒนธรรมทางการเมืองและการเรียนรู้ทางการเมืองของนิสิตนักศึกษาโดยศึกษาเฉพาะนักศึกษาสาขาวิชารัฐศาสตร์ วิทยาศาสตร์ และวิชาการทหารในจุฬาลงกรณ์มหาวิทยาลัย มหาวิทยาลัยธรรมศาสตร์ มหาวิทยาลัยเชียงใหม่ จากการศึกษาพบว่า การศึกษามีส่วนสำคัญที่ทำให้นักศึกษามีแนวความคิดและทัศนคติแบบตะวันตก ในขณะที่เดียวกันอิทธิพลของทัศนคติแบบเผด็จการค่อนข้างสูง และยังพบว่าการศึกษาที่สูงขึ้นของนักศึกษาไม่ได้ช่วยเพิ่มระดับของทัศนคติแบบประชาธิปไตยและไม่ได้ช่วยลดระดับของทัศนคติแบบเผด็จการเลย

วงศ์ เลิศไพศาล (2517) ได้ทำการวิจัย "วัฒนธรรมการเมือง : ศึกษาเฉพาะในส่วนที่เกี่ยวกับความคิดเห็นของนิสิตปีสุดท้าย จุฬาลงกรณ์มหาวิทยาลัยที่มีต่อฐานะและบทบาทของสมาชิกสภาผู้แทน" พบว่า วัฒนธรรมการเมืองของนิสิตในส่วนที่เกี่ยวกับฐานะและบทบาทของสมาชิกสภาผู้แทนราษฎร สิ่งที่มีอิทธิพลคือ ความรู้หรือการศึกษา การที่นิสิตผู้มีการศึกษาสูงยังขาดความเชื่อมั่นศรัทธาต่อการปฏิบัติงานของสมาชิกสภาผู้แทนประชาชนคนธรรมดาสามัญซึ่งมีการศึกษาดำกว่า จึงน่าที่จะมีความเชื่อลดน้อยลงตามสัดส่วนไปด้วย

มณูญ ศิริวรรณ (2519) ได้ทำการวิจัย "วัฒนธรรมการเมืองไทย : ศึกษาเฉพาะในส่วนที่เกี่ยวกับลักษณะอำนาจนิยมของประชากรในเขตกรุงเทพมหานคร" จากการศึกษา พบว่าวัฒนธรรมทางการเมืองไทยประกอบไปด้วยวัฒนธรรมย่อย 2 รูปแบบ คือ วัฒนธรรมทางการเมืองแบบดั้งเดิม ซึ่งเป็นวัฒนธรรมของคนส่วนใหญ่ของประเทศเป็นวัฒนธรรมของมวลชน วัฒนธรรมนี้มีลักษณะเด่นคือ อำนาจนิยม และอิสระนิยมเป็นอีกรูปแบบหนึ่งคือ วัฒนธรรมทางการเมืองแบบสมัยใหม่ ยังเป็นวัฒนธรรมของผู้นำหรือผู้ที่มีการศึกษาในระดับสูง วัฒนธรรมทางการเมืองแบบนี้มีลักษณะเด่น คือ อำนาจนิยมและเสรีนิยม

พลศักดิ์ จิรไกรศิริ (2520) ได้ศึกษาวิทยานิพนธ์ เรื่อง "วัฒนธรรมทางการเมืองของครูในกรุงเทพมหานคร" พบว่าครูไทยส่วนใหญ่มีทั้งวัฒนธรรมทางการเมืองแบบประชาธิปไตยและแบบเผด็จการในระดับปานกลาง ซึ่งเป็นการขัดแย้งทางวัฒนธรรมทางการเมืองอย่างเห็นได้ชัดนอกจากนั้นครูในโรงเรียนรัฐบาลและราษฎร์ที่มีวัฒนธรรมทางการเมืองแบบประชาธิปไตยและแบบเผด็จการ ยังมีจำนวนใกล้เคียงกันและยังค้นพบว่าระดับของการศึกษาเป็นปัจจัยสำคัญต่อการมีวัฒนธรรมทางการเมืองทั้งแบบประชาธิปไตย และแบบเผด็จการ แต่ไม่สำคัญมากนัก รวมถึงเพศก็เป็นปัจจัยสำคัญต่อการมีวัฒนธรรมทางการเมืองแบบประชาธิปไตยแต่ไม่มากนัก ในทำนองกลับกันแต่ไม่ได้เป็นปัจจัยสำคัญต่อการมีวัฒนธรรมทางการเมืองแบบเผด็จการ

วิวัฒน์ เอี่ยมไพรวัน (2521) ทำการศึกษา "วัฒนธรรมทางการเมืองแบบประชาธิปไตยของไทย : ศึกษาเฉพาะกรณีนักศึกษาระดับปริญญาโทของสถาบันบัณฑิตพัฒนบริหารศาสตร์" จากการศึกษาพบว่า นักศึกษาระดับปริญญาโทมีวัฒนธรรมทางการเมืองแบบผสมคือ มี

วัฒนธรรมทางการเมืองแบบประชาธิปไตยในระดับสูง และมีวัฒนธรรมทางการเมืองแบบเผด็จการในระดับค่อนข้างต่ำ ตลอดจนมีระดับความสำนึกในหน้าที่พลเมืองสูง

สมบัติ ธำรงธัญวงศ์ (2521) ได้วิจัยเรื่อง "วัฒนธรรมทางการเมืองของผู้ในกลุ่มเกษตรกรในภาคกลาง" จากการศึกษาพบว่า ผู้นำกลุ่มเกษตรกรมีวัฒนธรรมทางการเมืองแบบผสมระหว่างอิสระนิยมกับอำนาจนิยมดังนั้นอาจสรุปได้ว่าในการพัฒนาระบอบประชาธิปไตยนั้นจะต้องดำเนินการเพื่อลดลักษณะอำนาจนิยมให้น้อยลง และส่งเสริมให้มีลักษณะประชาธิปไตยให้มากยิ่งขึ้นโดยกระบวนการหล่อหลอมทางสังคม (socialization process)

มลลล มือนันต์ (2522) ได้ศึกษาเรื่อง "วัฒนธรรมทางการเมืองของบุคคลชั้นนำท้องถิ่น : ศึกษาเฉพาะกรณีบุคคลชั้นนำจังหวัดสิงห์บุรี" พบว่าบุคคลชั้นนำท้องถิ่นส่วนใหญ่ของไทยมีวัฒนธรรมทางการเมืองโน้มเอียงไปในทางอำนาจนิยมมากกว่าประชาธิปไตย บุคคลชั้นนำที่มีการศึกษาสูงมีวัฒนธรรมทางการเมืองแบบประชาธิปไตยมากกว่าบุคคลชั้นนำที่มีการศึกษาต่อ แต่มีวัฒนธรรมการเมืองแบบอำนาจนิยมน้อยกว่าบุคคลชั้นนำที่มีการศึกษาดำบุคคลชั้นนำที่มีอายุมากมีวัฒนธรรมทางการเมืองแบบอำนาจนิยมมากกว่าบุคคลชั้นนำที่มีอายุน้อย แต่มีวัฒนธรรมทางการเมืองแบบประชาธิปไตยน้อยกว่าบุคคลชั้นนำที่มีอาชีพไม่ได้รับราชการ แต่มีวัฒนธรรมทางการเมืองแบบอำนาจนิยมน้อยกว่าบุคคลชั้นนำที่มีอาชีพไม่ได้รับราชการ

นาทสิริ กาญจนบุรณ (2531) ได้ศึกษาเรื่อง "วัฒนธรรมทางการเมืองของผู้นำสหภาพแรงงาน" พบว่า ผู้นำสหภาพแรงงานส่วนใหญ่มีอุดมการณ์แบบประชาธิปไตยยังไม่สมบูรณ์นัก วัฒนธรรมทางการเมืองของผู้นำไม่สอดคล้องของการนำหลักการและวิธีการของสหภาพแรงงาน

จากแนวคิดทฤษฎีและผลงานวิจัยที่เกี่ยวข้องกับวัฒนธรรมทางการเมืองข้างต้นที่กล่าวมาแล้วนั้นพอจะสรุปได้ว่า วัฒนธรรมทางการเมืองนั้นมีความสำคัญต่อประชาชนในสังคมอย่างมีนัยสำคัญกัน นั่นคือ ทำให้เกิดความเชื่ออันเป็นที่ยอมรับนับถือและปฏิบัติร่วมกัน เป็นพฤติกรรมการเมืองของบุคคลที่ยอมรับเอาวัฒนธรรมทางการเมืองนั้นมาเป็นแบบแผน และเป็นตัวชี้วัดประการหนึ่งของการพัฒนาประชาธิปไตย

ดังนั้น ในการวิจัยครั้งนี้ ผู้วิจัยนำเอาทฤษฎีระบบอุปถัมภ์ของสังคมไทย และทฤษฎีแนวความคิดเรื่องวัฒนธรรมทางการเมืองเป็นแนวทางในการศึกษา ซึ่งจะนำไปพิสูจน์สมมติฐานที่ตั้งไว้ในบทต่อไป

การกระทำผิดกฎหมายการเลือกตั้งสมาชิกสภาผู้แทนราษฎร

ตัวอย่างการกระทำที่เข้าข่ายเป็นความผิดกฎหมายเลือกตั้ง

การกระทำความผิดตามกฎหมายเลือกตั้งมีอยู่มากมายหลายมาตรา ควรศึกษาจากเอกสาร "แนวทางการพิจารณาการกระทำที่เป็นความผิดตามกฎหมายเลือกตั้ง" ในส่วนนี้จะ

เสนอตัวอย่างเพียง 2 มาตรการที่มีการกระทำความผิดมากที่สุด คือ มาตรการ 15 และมาตรการ 35 (องค์กรกลาง จังหวัดอุบลราชธานี : 2538)

ตารางที่ 2 แนวทางการพิจารณาการกระทำที่เป็นความผิดตามกฎหมายเลือกตั้ง

ประเภทความผิด	ผู้กระทำผิด	พฤติการณ์
พนักงานเจ้าหน้าที่ของรัฐ,ข้าราชการใช้อำนาจในตำแหน่งหน้าที่โดยมิชอบเป็นคุณเป็นโทษแก่ผู้สมัคร/พรรคการเมือง (วางตัวไม่เป็นกลาง, ลำเอียง)	- ข้าราชการประจำทุกกระทรวง ทบวง,กรม - พนักงานส่วนท้องถิ่น - พนักงานรัฐวิสาหกิจ - ผู้ว่าและรองผู้ว่า กทม. - นายกเทศมนตรี - นายกเมืองพัทยา - กำนัน, ผู้ใหญ่บ้าน - แพทย์ประจำตำบล	ใช้อำนาจในตำแหน่งหน้าที่โดยมิชอบเช่นช่วยผู้สมัครหรือพรรคการเมืองหาเสียงโดยใช้อำนาจหน้าที่เป็นประโยชน์ กับผู้สมัครหรือพรรคการเมือง <u>ตัวอย่าง</u> 1) ครู,อาจารย์ แจกบัตรโฆษณาหาเสียงให้กับพนักงานในโรงเรียนและบอกให้นำไปให้ผู้ปกครอง 2) กำนัน, ผู้ใหญ่บ้าน นำสิ่งของให้
แจกเงิน, แจกของ	- สารวัตรกำนัน - ผู้ช่วยผู้ใหญ่บ้าน - กรรมการสุขาภิบาล - กรรมการสภาตำบล <u>หมายเหตุ</u> สมาชิกสภาจังหวัด (สจ.) สมาชิกสภาเทศบาล (สท.) ไม่ใช้ข้าราชการหรือพนักงานเจ้าหน้าที่ของรัฐ - หัวคะแนน (ประชาชนทั่วไปทุกคน) - ผู้สมัคร	รับมาจากผู้สมัคร, พรรคการเมืองมาบริจาคให้ชาวบ้านในหมู่บ้าน เช่น แจกเมล็ดพันธุ์พืช, แจกผ้าห่ม กำหนดให้ครอบครัวยากจนและพูดว่าผู้สมัครเป็นคนดีต้องช่วยกันเลือกเป็นผู้แทนบ้านเรา <u>ตัวอย่าง</u> 1) น้ำประปาหยุดไหลในหมู่บ้าน มีผู้นำรถน้ำบริการฟรี โดยข้าง ๆ รถเขียนชื่อผู้สมัครหรือพรรคการเมืองไว้อย่างชัดเจน 2) มีรถขายของราคาต่ำกว่าท้องตลาดมาก เช่น ข้าวสาร, น้ำตาลทราย โดยที่ถุงใส่ของ มีชื่อผู้สมัคร และเบอร์ผู้สมัคร 3) ผู้สมัครนำเงินมาช่วยข่างงานทำบุญและแบบใบโฆษณาหาเสียงมาในซองเงินด้วย โดยผู้สมัครไม่เคยรู้จักกับเจ้าภาพ 4) แจกของใส่เงินพร้อมบัตรโฆษณาหาเสียงพร้อมกับบอกว่า "ไปบุญ" วันที่ ... (วันเลือกตั้งด้วย)

ตารางที่ 3 แนวทางการพิจารณาการกระทำที่เป็นความผิดตามกฎหมายการเลือกตั้ง

กฎหมาย	มาตรา	พฤติการณ์	ผู้กระทำผิด	ประเภท
ความผิดของ ข้าราชการ เจ้าหน้าที่ของรัฐ	15	- พนักงานเจ้าหน้าที่ของรัฐใช้อำนาจ ตำแหน่งหน้าที่เป็นคุณเป็นโทษ แก่ ผู้ สมัคร หรือพรรคการเมือง	- ข้าราชการประจำ - พนักงานส่วนท้องถิ่น - พนักงานรัฐวิสาหกิจ - ผู้ว่าฯ กทม. - รองผู้ว่าฯ กทม. - นายกเทศมนตรี - กำนัน, ผู้ใหญ่บ้าน - แพทย์ประจำตำบล - สารวัตรกำนัน - ผู้ช่วยผู้ใหญ่บ้าน - กรรมการสุขาภิบาล - กรรมการสภาตำบล	ข้าราชการ วางตัวไม่ เป็นกลาง
	15 ทวิ (1)	- ข้าราชการการเมือง ช่วยเหลือ สนับสนุนผู้สมัครรับเลือกตั้ง, พรรค การเมือง	- ข้าราชการการเมือง - นายกเทศมนตรี - นายกเมืองพัทยา - เทศมนตรี	ข้าราชการ วางตัวไม่ เป็นกลาง
	15 ทวิ (2)	- พนักงานเจ้าหน้าที่ของรัฐ ผักใฝ่ ช่วยเหลือ สนับสนุนผู้สมัครรับเลือก ตั้งพรรคการเมือง	- ข้าราชการประจำ - พนักงานส่วนท้องถิ่น - กำนัน, ผู้ใหญ่บ้าน - ผู้ช่วยผู้ใหญ่บ้าน - สารวัตรกำนัน - แพทย์ประจำตำบล - กรรมการสุขาภิบาล - กรรมการสภาตำบล - พนักงานรัฐวิสาหกิจ	
ความผิดของ ข้าราชการ หมายเหตุ ปรับ ใช้กับประมวล กฎหมายอาญา เพราะตาม กฎหมายเลือก- ตั้งมิได้ กำหนด ความผิดไว้	27 28 30	- นายอำเภอไม่จัดทำประกาศบัญชี รายชื่อผู้เลือกตั้ง (ต้องจัดทำก่อนวัน เลือกตั้งไม่น้อย กว่า 15 วัน คือวันที่ 28 สิงหาคม 2535) - ผู้มีสิทธิเลือกตั้ง ไม่มีชื่อในบัญชี รายชื่อผู้เลือกตั้ง หรือนายทะเบียน - มีชื่อผู้อื่นซึ่งไม่มีสิทธิอยู่ในบัญชี รายชื่อผู้เลือกตั้ง หรือนายทะเบียน บ้าน	- นายอำเภอ - ผู้อำนวยการเขต - นายอำเภอ - ผู้อำนวยการเขต - นายอำเภอ - ผู้อำนวยการเขต	ไม่จัดทำบัญชี รายชื่อชื่อภายในกำหนด ไม่มีชื่อในบัญชี รายชื่อ มีชื่อผู้อื่นใน ทะเบียนบ้าน

ตารางที่ 3 แนวทางการพิจารณาการกระทำที่เป็นความผิดตามกฎหมายการเลือกตั้ง (ต่อ)

กฎหมาย	มาตรา	พฤติการณ์	ผู้กระทำผิด	ประเภท
ความผิดของ ผู้สมัคร	32	- ใช้จ่ายเงินในการเลือกตั้ง เกิน 1 ล้านบาท	- ผู้สมัคร	ใช้เงินเกิน
	35	- จูงใจให้ผู้เลือกตั้งลงคะแนน หรืองดเว้นมิให้ลงคะแนนโดย (1) ให้หรือสัญญาว่าจะให้เงิน หรือทรัพย์สินแก่ตัวบุคคล (2) ให้หรือสัญญาว่าจะให้เงิน หรือทรัพย์สินแก่สมาคม วัด มูลนิธิ สถาบันการ ศึกษา ฯลฯ (3) โฆษณา หาเสียงโดยใช้มหรสพ และการรื่นเริง (4) สร้างสาธารณประโยชน์ (5) เลี้ยง หรือรับจะจัดเลี้ยง		
	37	- จัดพาหนะรับส่ง หรือให้ บริการแก่ผู้เลือกตั้ง ไปหรือ กลับจากที่ เลือกตั้ง	- ผู้สมัคร	ชนคนไปลง คะแนนเสียง

ตารางที่ 3 แนวทางการพิจารณาการกระทำที่เป็นความผิดตามกฎหมายการเลือกตั้ง (ต่อ)

กฎหมาย	มาตรา	พฤติกรรม	ผู้กระทำผิด	ประเภท
ความผิดของ เจ้าหน้าที่ผู้ ดำเนินการ เลือกตั้ง	51	- เจ้าหน้าที่ผู้ดำเนินการเลือกตั้งนับคะแนนผิด กรรมการตรวจคะแนนหรือ เจ้าหน้าที่ลงคะแนน	- เจ้าหน้าที่ผู้ดำเนินการเลือกตั้ง	การนับคะแนน ผิด
	52	- เจ้าหน้าที่หน่วยเลือกตั้ง จงใจไม่ปฏิบัติหน้าที่ หรือ ขัดขวางการปฏิบัติตาม กฎหมาย	- เจ้าหน้าที่ผู้ดำเนินการเลือกตั้ง - กรรมการตรวจ คะแนนหรือเจ้าหน้าที่ คะแนน	จงใจหรือ ขัดขวางการ ปฏิบัติหน้าที่
	55	- ปิดหีบบัตรเลือกตั้งหลัง เวลา 15.00 น.	- เจ้าหน้าที่ผู้ดำเนินการเลือกตั้ง	- ปิดหีบเลือก ตั้งที่กฎหมาย
	57	- เจ้าหน้าที่เลือกตั้งไม่ตรวจ หลักฐานผู้มาใช้สิทธิเลือกตั้ง	- กรรมการตรวจคะแนน	กำหนด การตรวจหลัก ฐานการใช้สิทธิ เลือกตั้ง
	71 กระทรวง พ.ศ. 2522 ข้อ 12 กฎกระทรวง พ.ศ. 2522 ข้อ 13	- กรรมการตรวจคะแนนเลื่อน หรือปะวิง การนับคะแนน - เจ้าหน้าที่ปฏิเสธไม่ให้ใช้ บัตรประจำตัวพนักงาน รัฐวิสาหกิจเพื่อลงคะแนน เสียงเลือกตั้ง - เจ้าหน้าที่ไม่หย่อนบัตร เลือกตั้งลงในหีบเลือกตั้งต่อ หน้าผู้ลงคะแนน	- กรรมการตรวจคะแนน - กรรมการตรวจคะแนน	การนับคะแนน ล่าช้า
ความผิดกรณี ทั่วไป	8	- นายจ้างไม่ยอมให้ลูกจ้างไป ใช้สิทธิเลือกตั้ง	- นายจ้าง	ไม่ให้ความ สะดวกในการ ใช้สิทธิ
	12	- โฆษณาหาเสียงตั้งแต่เวลา 18.00 น. ของวันก่อนวัน เลือกตั้ง (18.00 น. ของวันที่ 12 ก.ค. 35-24.00 น. ของวันที่ 13 ก.ค. 35)	- ผู้สมัครหรือ - พรรคการเมือง	โฆษณาเสียง หลังเวลาที่ กม. กำหนด

ตารางที่ 3 แนวทางการพิจารณาการกระทำที่เป็นความผิดตามกฎหมายการเลือกตั้ง (ต่อ)

กฎหมาย	มาตรา	พฤติการณ์	ผู้กระทำผิด	ประเภท
	13	- ขาย, จำหน่าย, แจกแจก, จัดเลี้ยง สุรา ตั้งแต่เวลา 18.00 น. ของวันก่อนวันเลือกตั้ง จนถึงวันเลือกตั้ง (18.00 น. ของวันที่ 12 ก.ย. 35 - 24.00 น. ของวันที่ 13 ก.ย. 35)	- เจ้าของร้านค้า หรือ บุคคลใด ๆ	ขาย, จำหน่าย แจกแจก, จัดเลี้ยงสุราหลังเวลาที่ กม. กำหนด
	13 ทวิ	- การการพนัน หรือจัดให้มีการพนันขึ้นต่อเกี่ยวกับการเลือกตั้ง	- บุคคลใด ๆ	พนันขึ้นต่อ
	41	- ก่อความวุ่นวายในที่เลือกตั้ง หรือที่ประชาชนชุมนุมผู้เลือกตั้ง	- บุคคลใด ๆ	ก่อกวามวุ่นวาย
	60	- ลงคะแนนโดยรู้ว่าไม่มีสิทธิ	- บุคคลใด ๆ	ไม่มีสิทธิลงคะแนน
	62	- ใช้บัตรเลือกตั้งปลอม	- บุคคลใด ๆ	บัตรปลอม
	67	- ลวงให้ผู้เลือกตั้งสำคัญผิดเกี่ยวกับเลขหมายผู้สมัคร	- บุคคลใด ๆ	ลวงให้ผู้สมัครเลือกตั้งสำคัญผิด
	64	- ทำให้บัตรเลือกตั้งชำรุดหรือเสียหาย	- บุคคลใด ๆ	ทำให้เป็นบัตรเสีย
	66	- ผู้เลือกตั้งเรียกหรือรับทรัพย์สินหรือเงินเพื่อลงคะแนนหรืองดออกเสียง	- ผู้เลือกตั้ง	ผู้เลือกตั้งรับเงิน

จากลักษณะงานแนวทางการพิจารณาการกระทำผิดกฎหมายการเลือกตั้งข้างต้นทำให้ทราบถึงลักษณะของการกระทำผิด ซึ่งในการวิจัยครั้งนี้ ผู้วิจัยได้พยายามศึกษาสาเหตุของการกระทำผิดในเชิงรัฐศาสตร์ บนพื้นฐานของระบบอุปถัมภ์ของสังคมไทยและวัฒนธรรมทางการเมืองของสังคมไทย เป็นแนวทางหลักของการวิจัยครั้งนี้.