

บทที่ 5

การขยายตัวของอุตสาหกรรม และความไม่เท่าเทียมกันของรายได้

พ.ศ. 2531 2535 และ 2539

กลไกในการพัฒนาทางเศรษฐกิจ ที่เกิดจากการขยายตัวของอุตสาหกรรมตลอดสามทศวรรษที่ผ่านมา เป็นสาเหตุสำคัญประการหนึ่ง ที่ได้ก่อให้เกิดการเปลี่ยนแปลงในโครงสร้างทางเศรษฐกิจ สังคม การเมือง แนวคิดและความเชื่อของคนไทย ขณะเดียวกันยังทำให้ภาคบริการมีการขยายตัวเพิ่มขึ้น โดยเฉพาะอย่างยิ่งในช่วงที่มีการเปิดเสรีทางการเงินและการค้า ตั้งแต่ปี 2531 เป็นต้นมา การเปลี่ยนแปลงดังกล่าวได้ส่งผลกระทบต่อเนื่องทำให้เกิดการเปลี่ยนแปลงในโครงสร้างความไม่เท่าเทียมกันของรายได้ การขยายตัวอย่างรวดเร็วของภาคอุตสาหกรรมและบริการในเมืองหลวง ทำให้เกิดความแตกต่างระหว่างภูมิภาคมากขึ้น เกิดการขยายตัวอย่างรวดเร็วของชุมชนเมือง และการขยายตัวทางการศึกษาที่แตกต่างกันในแต่ละส่วนของประเทศ ในบทนี้จะได้วิเคราะห์ผลของการเปลี่ยนแปลงดังกล่าวที่มีต่อความไม่เท่าเทียมกันของรายได้โดยรวม ความไม่เท่าเทียมกันจากแหล่งรายได้ต่าง ๆ และ ความไม่เท่าเทียมกันของรายได้จากประชากรกลุ่มต่าง ๆ

ในส่วนแรกนี้จะแสดงถึงบทบาทของการขยายตัวของอุตสาหกรรม ที่ส่งผลกระทบต่อ การเปลี่ยนแปลงในรายได้เฉลี่ยของประชากร ความไม่เท่าเทียมกันของรายได้โดยรวม และสาเหตุที่ทำให้เกิดการเปลี่ยนแปลงดังกล่าว โดยพิจารณาจากการหาส่วนแบ่งรายได้ของประชากรตามลำดับรายได้ ซึ่งจะใช้น่วยรายได้ของครัวเรือนต่อหัว และความไม่เท่าเทียมกันของรายได้โดยใช้ดัชนี Shorrocks Order Two จากสมการที่ 1. หัวข้อ 4.2.2 และ ดัชนี Gini จากสมการที่ 2. ในหัวข้อ 4.2.2 โดยหน่วยครัวเรือนต่อหัวและผู้มีรายได้ (รวมผู้ที่ว่างงานและกำลังหางานทำ) ทั้งนี้ การใช้หน่วยรายได้ของครัวเรือนต่อหัว จะแสดงให้เห็นถึงการเปลี่ยนแปลงของสวัสดิการทางสังคม* และ

* เนื่องจาก ความสุข หรือความพอใจส่วนใหญ่ของคน มักจะหาได้มาด้วยเงิน หรือรายได้ที่มีอยู่ แต่รายได้ของบุคคลไม่อาจวัดสวัสดิการทางสังคม เพราะมนุษย์เป็นสัตว์สังคม อยู่รวมกันเป็นครอบครัว รายได้ที่มีอยู่จึงต้องแบ่งปันกันในครอบครัว ดังนั้น รายได้ของครัวเรือนต่อหัว จึงสะท้อนสวัสดิการทางสังคมได้ดี

สามารถนำไปเปรียบเทียบกับการศึกษาในอดีต ส่วนการใช้หน่วยผู้มีรายได้ จะแสดงให้เห็นถึงการเปลี่ยนแปลงของความสามารถในการหารายได้ของประชากร ในช่วงปี 2531 2535 และ 2539

5.1 ความไม่เท่าเทียมกันของรายได้โดยรวม

การขยายตัวของอุตสาหกรรม เป็นสาเหตุสำคัญที่ทำให้รายได้เฉลี่ยของประชากรเพิ่มสูงขึ้นโดยตลอด โดยรายได้เฉลี่ยของครัวเรือนต่อหัวเพิ่มสูงขึ้นจาก 1052.80 บาท/เดือนในปี 2531 เป็น 3122.19 บาท/เดือน ในปี 2539* (ภาพที่ 5.1.1) และรายได้เฉลี่ยของผู้มีรายได้เพิ่มขึ้นจาก 2059.5 บาท/เดือนในปี 2531 เป็น 5673.26บาท/เดือน ในปี 2539** ทั้งนี้ อัตราการเพิ่มขึ้นของรายได้เฉลี่ยต่อหัวสูงกว่าหน่วยผู้มีรายได้อธิบายได้ว่า ระดับความเป็นอยู่ของประชากรโดยเฉลี่ยหรือสวัสดิการทางสังคมของประชากรสูงขึ้น มากกว่าการเพิ่มขึ้นของรายได้แต่ละคน***

อย่างไรก็ดี ระดับรายได้เฉลี่ยของประชากรที่เพิ่มสูงขึ้นโดยตลอดนั้น ไม่อาจเป็นเครื่องประกันว่า ประชากรทั้งประเทศมีระดับความเป็นอยู่หรือมีสวัสดิการทางสังคมที่ดีขึ้น ความไม่เท่าเทียมกันของรายได้โดยรวม จึงเป็นประเด็นที่น่าสนใจในลำดับถัดมา ผลการศึกษาพบว่า ปัญหาความไม่เท่าเทียมกันของรายได้มีแนวโน้มรุนแรงมากขึ้น เนื่องจาก ส่วนแบ่งรายได้ของประชากร กลุ่มที่รวยที่สุดร้อยละ 10 ของประชากรทั้งหมด[†] เพิ่มขึ้นมากกว่ากลุ่มอื่นอย่างชัดเจน จากร้อยละ 36.46 ในปี 2531 เป็นร้อยละ 39.16 ของส่วนแบ่งรายได้ของประชากรทั้งหมด ในปี 2539 โดยที่ปี 2535 เป็นปีที่มีส่วนแบ่งรายได้เพิ่มขึ้นในอัตราสูงที่สุด เป็นร้อยละ 41.55 (ตารางที่ 5.1.1) เป็นการยืนยันว่า ส่วนแบ่งรายได้ทั้งหมดของประชากรร้อยละ 90 มีแนวโน้มลดลง เพราะส่วนแบ่งรายได้ของคนกลุ่มนี้เพิ่มสูงขึ้นมาก

* หรือมีอัตราการเพิ่มขึ้นร้อยละ 78.97 และ 65.70 ในช่วงปี 2531-2535 และ 2535-2539 ตามลำดับ

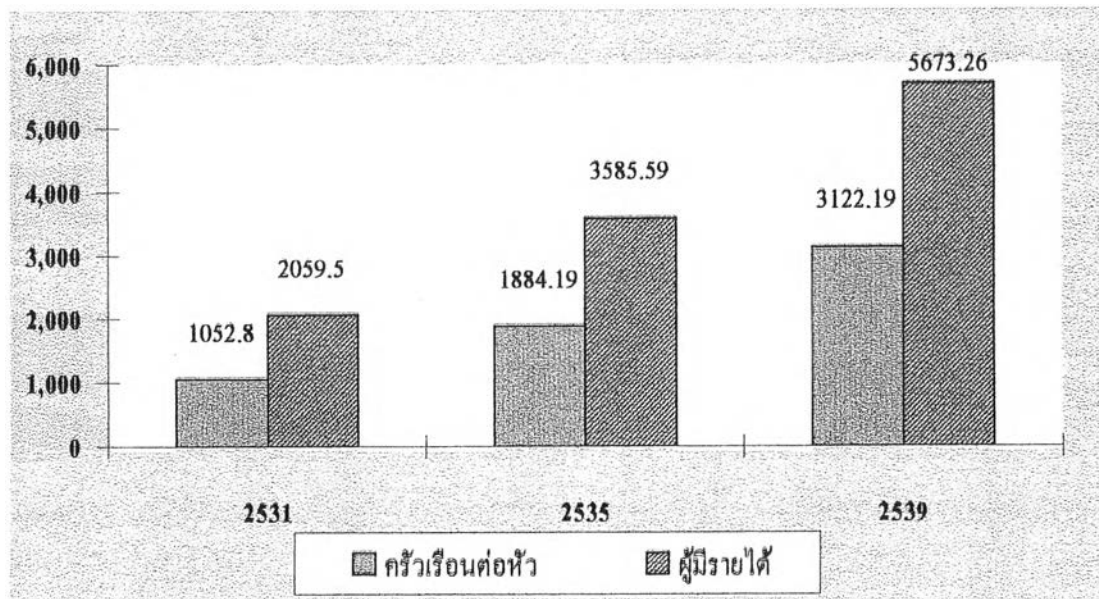
** หรือมีอัตราการเพิ่มขึ้นร้อยละ 74.10 และ 58.22 ตามลำดับ

*** สาเหตุที่ทำให้สวัสดิการทางสังคมของประชากรเพิ่มสูงขึ้นมากกว่าการเพิ่มขึ้นของรายได้แต่ละคน เนื่องจากประการแรก รายได้เฉลี่ยของครัวเรือนเพิ่มสูงขึ้นร้อยละ 86.94 มากกว่ารายได้เฉลี่ยของผู้มีรายได้ที่เพิ่มขึ้นร้อยละ 74.10 ในช่วงปี 2531-2535 (ตารางที่ 5.1.2) ประการที่สอง แม้ว่า รายได้เฉลี่ยของครัวเรือนที่เพิ่มขึ้นร้อยละ 56.20 ในช่วงปี 2535-2539 จะต่ำกว่ารายได้เฉลี่ยของผู้มีรายได้ที่เพิ่มขึ้นร้อยละ 58.22 แต่การลดลงในขนาดของครัวเรือน จาก 3.51 ในปี 2535 เป็น 3.26 ในปี 2539 (ตารางที่ 5.1.2) จึงทำให้รายได้เฉลี่ยของครัวเรือนต่อหัว หรือสวัสดิการทางสังคมของครัวเรือนต่อคนมากกว่าการเพิ่มขึ้นของรายได้แต่ละคน แสดงว่า ลักษณะความเป็นอยู่ของสังคมไทยที่มีความสัมพันธ์อันดีต่อกันและช่วยเหลือเกื้อกูลกันภายในครอบครัว จะช่วยยกระดับสวัสดิการทางสังคมให้สูงขึ้น

[†] ส่วนแบ่งรายได้ของประชากรนี้ จะเรียงลำดับรายได้ประชากรจากผู้ที่มีรายได้ต่ำสุดไปจนถึงผู้ที่มีรายได้สูงสุด

ภาพที่ 5.1.1 การเปลี่ยนแปลงของรายได้เฉลี่ยของประชากรไทย

(หน่วย: บาท/เดือน)



ที่มา : คำนวณจากข้อมูลรายได้-รายจ่ายจากการสำรวจสถานะเศรษฐกิจและสังคมแห่งชาติ สำนักงานสถิติแห่งชาติ

ตารางที่ 5.1.1 ส่วนแบ่งรายได้ของประชากรตามลำดับรายได้ของครัวเรือนต่อหัว

(หน่วย : ร้อยละ)

กลุ่มประชากรเรียงตามลำดับรายได้	2531	2535	2539
20% ของกลุ่มที่มีรายได้ต่ำสุด	4.82	4.20	4.38
20% ของกลุ่มที่มีรายได้อันดับสอง	8.42	7.41	7.85
20% ของกลุ่มที่มีรายได้อันดับสาม	12.66	11.47	12.17
20% ของกลุ่มที่มีรายได้อันดับสี่	20.61	19.00	20.03
20% ของกลุ่มที่มีรายได้สูงสุด	53.48	57.92	55.57
10% ของกลุ่มที่มีรายได้สูงสุด	36.46	41.55	39.16

ที่มา : คำนวณจากข้อมูลรายได้-รายจ่ายจากการสำรวจสถานะเศรษฐกิจและสังคมแห่งชาติ สำนักงานสถิติแห่งชาติ

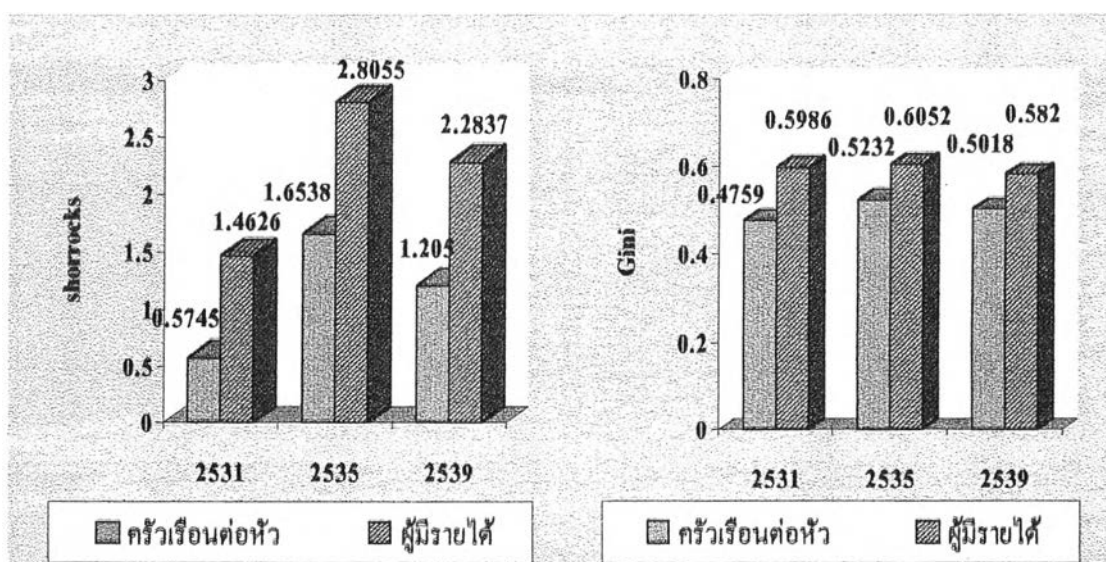
ตารางที่ 5.1.2 รายได้เฉลี่ยของครัวเรือน
รายได้เฉลี่ยของครัวเรือนต่อหัว และรายได้เฉลี่ยของบุคคลที่มีรายได้

	2531	2535	2539
รายได้ (บาทต่อเดือน)			
รายได้ของครัวเรือน	3929.16	7345.02	11473.12
		(86.94)	(56.20)
รายได้ของครัวเรือนต่อหัว	1052.80	1884.19	3122.19
		(78.97)	(65.70)
รายได้ของบุคคลที่มีรายได้	2059.50	3585.59	5673.26
		(74.10)	(58.22)
จำนวนของสมาชิกครัวเรือน	4.11	3.90	3.67
จำนวนผู้มีรายได้	2.41	2.27	2.04
ภาระการพึ่งพิง (ร้อยละ)	70.54	71.81	79.90

หมายเหตุ : ตัวเลขในวงเล็บ หมายถึง อัตราการเปลี่ยนแปลงของรายได้คิดเป็นร้อยละ

ที่มา : คำนวณจากข้อมูลรายได้-รายจ่ายจากการสำรวจสถานะเศรษฐกิจและสังคมแห่งชาติ สำนักงานสถิติแห่งชาติ

ภาพที่ 5.1.2 การเปลี่ยนแปลงของความไม่เท่าเทียมกันในรายได้โดยรวม



ที่มา : คำนวณจากข้อมูลรายได้-รายจ่ายจากการสำรวจสถานะเศรษฐกิจและสังคมแห่งชาติ สำนักงานสถิติแห่งชาติ

สอดคล้องกับผลที่ได้จากดัชนี Shorrocks Order Two และดัชนี Gini ซึ่งพิจารณาโดยใช้หน่วยครัวเรือนต่อหัว และผู้มีรายได้ เมื่อพิจารณาโดยดัชนี Shorrocks Order Two กรณีที่ใช้หน่วยรายได้ของครัวเรือนต่อหัว พบว่า ความไม่เท่าเทียมกันของรายได้มีแนวโน้มเพิ่มขึ้นจาก 0.5745 ในปี 2531 เป็น 1.2050 ในปี 2539 (ภาพที่ 5.1.2) แต่เมื่อพิจารณาโดยดัชนี Gini กรณีหน่วยผู้มีรายได้ พบว่า ความไม่เท่าเทียมกันของรายได้มีแนวโน้มลดลง* จาก 0.5986 เป็น 0.582 ในช่วงเวลาเดียวกัน โดยที่ปี 2535 เป็นปีที่มีความไม่เท่าเทียมกันของรายได้สูงสุดในทุกกรณี

แม้ว่า การศึกษาการเปลี่ยนแปลงของความไม่เท่าเทียมกันของรายได้ในช่วงเวลาใดเวลาหนึ่งจะมีความสำคัญ แต่ประเด็นที่มีความสำคัญกว่า ก็คือ ตัวแปรใดเป็นสาเหตุให้เกิดการเปลี่ยนแปลงดังกล่าว โดยที่มีความเข้าใจกันโดยทั่วไปว่าการขยายตัวทางเศรษฐกิจเป็นสาเหตุที่ทำให้เกิดความไม่เท่าเทียมกันของรายได้ ผู้วิจัยจึงได้ทดสอบความสัมพันธ์ดังกล่าวจากภาพที่ 5.1.3 พบว่า ไม่ได้เป็นไปตามที่คนทั่วไปเข้าใจ ตัวแปรที่น่าจะเป็นมูลเหตุให้เกิดการเปลี่ยนแปลงของความไม่เท่าเทียมกันของรายได้นั้น ก็คือ การขยายตัวที่ไม่สมดุลระหว่างภาคการผลิต ซึ่งเป็นผลมาจากความไม่สมดุลในโครงสร้างการผลิตและการจ้างงาน น่าจะเป็นสาเหตุสำคัญที่ทำให้เกิดความไม่เท่าเทียมกันของรายได้ในกลุ่มประชากรต่าง ๆ ซึ่งจะเห็นได้จากการเปรียบเทียบผลการศึกษาย่างคั่นกับผลงานในอดีต (Suganya and Somchai, 1988; Medhi, Pranee and Suphat, 1991) พบว่า ในปี 2531 ความไม่เท่าเทียมกันของรายได้ลดลง (ภาพที่ 5.1.4) ทั้ง ๆ ที่ในปีนั้นมีอัตราการขยายตัวทางเศรษฐกิจในระดับสูง (ภาพที่ 5.1.3) ทั้งนี้เนื่องจาก ในปี 2531 อัตราการขยายตัวของภาคอุตสาหกรรมเมื่อเทียบกับภาคเกษตรไม่สูงนัก** จึงทำให้ความไม่เท่าเทียมกันของรายได้ลดลง แต่ในปี 2535 และ 2539 อัตราการขยายตัวของภาคอุตสาหกรรมเมื่อเทียบกับภาคเกษตรเพิ่มสูงขึ้น*** ส่งผลให้ความไม่เท่าเทียมกันของรายได้เพิ่มสูงขึ้น (เปรียบเทียบกับปี 2531) โดยเพิ่มขึ้นสูงสุดในปี 2535

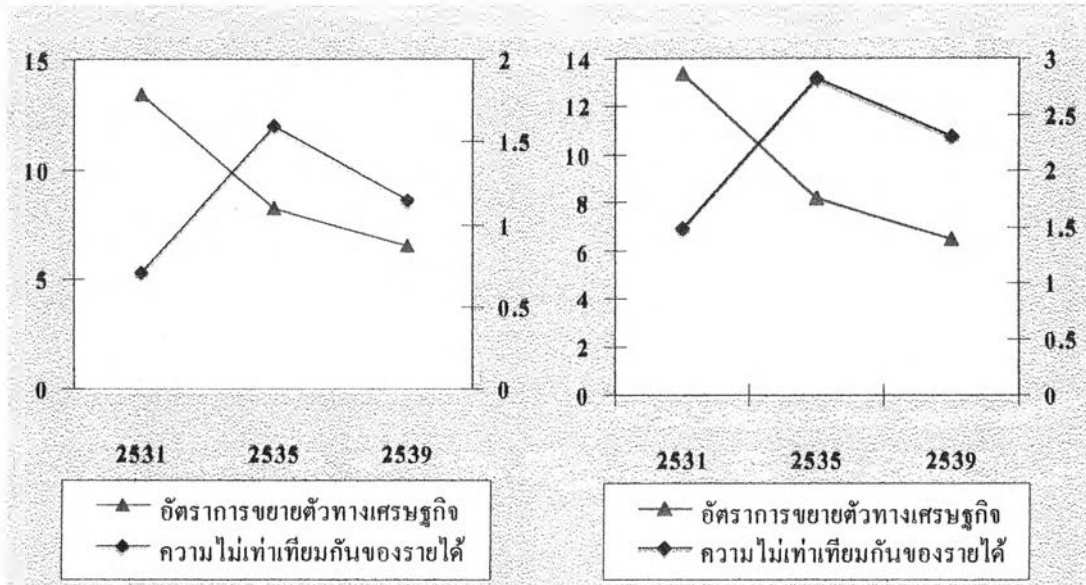
* สาเหตุที่ทำให้ลดลงจะได้กล่าวถึงในหัวข้อ ปัจจัยทางภูมิภาครวมกับความไม่เท่าเทียมกันของรายได้

** โดยที่ผลผลิตในภาคเกษตรขยายตัวในอัตราสูงถึงร้อยละ 10.49 เนื่องจาก ราคาสินค้าเกษตรทั้งในตลาดโลก ภายในประเทศมีราคาสูงขึ้น การผลิตสินค้าเกษตรได้ผลดี เพราะดินฟ้าอากาศอำนวย และปริมาณการส่งออกขยายตัวสูงขึ้นมาก จึงทำให้อัตราการขยายตัวของภาคเกษตรสูงมาก และการผลิตในภาคอุตสาหกรรมขยายตัวในอัตราสูงร้อยละ 16.38 เนื่องจาก ปริมาณการบริโภคภายในประเทศ และปริมาณการส่งออกขยายตัวในระดับสูง หรือมีอัตราการขยายตัวโดยเปรียบเทียบเท่ากับ 1:1.56

*** โดยที่ การผลิตในภาคเกษตรขยายตัวในอัตราต่ำเพียงร้อยละ 4.79 และ 3.83 ในปี 2535 และ 2539 ตามลำดับ เนื่องจากราคาสินค้าเกษตรตกต่ำ ผลผลิตในภาคเกษตรลดลง เนื่องจากประสบกับปัญหาฝนแล้ง และผลผลิตในภาคอุตสาหกรรมขยายตัวในอัตราสูง ร้อยละ 9.91 ในปี 2535 เนื่องจาก การบริโภคภายในประเทศลดลง แต่ปริมาณการส่งออกยังคงขยายตัวสูงขึ้น และขยายตัวร้อยละ 7.03 ในปี 2539 เนื่องจากการชะลอตัวของการผลิตทั้งอุตสาหกรรมเพื่อการส่งออก และการบริโภคภายในประเทศ หรือมีอัตราการขยายตัวโดยเปรียบเทียบเท่ากับ 1:2.07 และ 1:1.84 ในปี 2535 และ 2539 ตามลำดับ

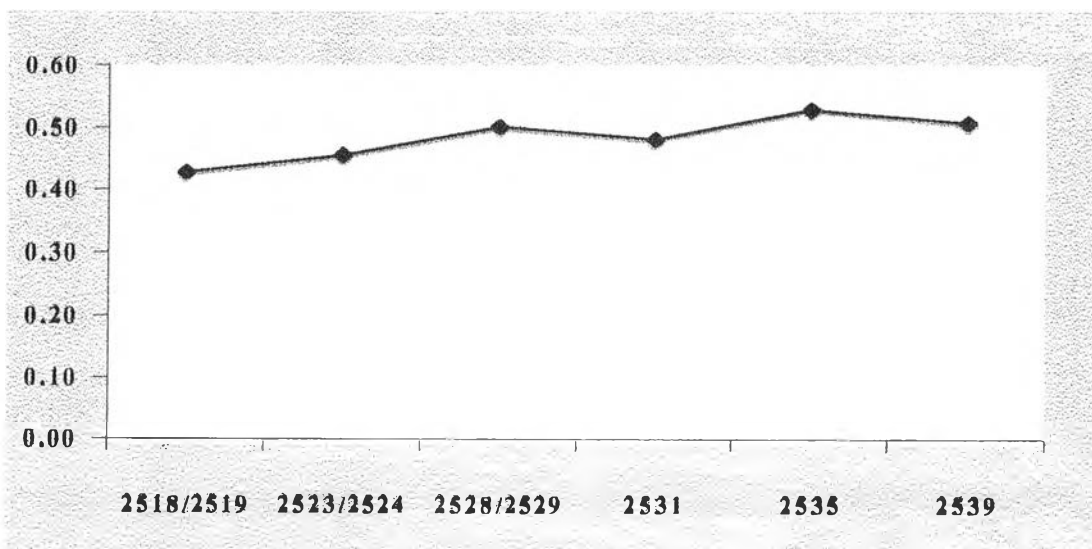
ภาพที่ 5.1.3 ความสัมพันธ์ระหว่างการเจริญเติบโตทางเศรษฐกิจ

กับความไม่เท่าเทียมกันของรายได้ โดยหน่วยรายได้ของครัวเรือนต่อหัว กับผู้มีรายได้ ตามลำดับ



- ที่มา: 1. ข้อมูลการเจริญเติบโตทางเศรษฐกิจ คำนวณจากข้อมูลรายได้ประชาชาติจากกองบัญชีรายได้ประชาชาติ สำนักงานคณะกรรมการพัฒนาการเศรษฐกิจและสังคมแห่งชาติ
2. ข้อมูลความไม่เท่าเทียมกันของรายได้ คำนวณจากข้อมูลรายได้-รายจ่ายจากการสำรวจสภาวะเศรษฐกิจและสังคมแห่งชาติ สำนักงานสถิติแห่งชาติ

ภาพที่ 5.1.4 ความไม่เท่าเทียมกันของรายได้ ในช่วงปี พ.ศ. 2518-2539



ที่มา: ข้อมูลแบ่งออกเป็น 2 ช่วง

1. ปี พ.ศ. 2518/2519 2523/2524 และ 2528/2529 ปรับจากข้อมูล ตารางที่ 2.7 Suganya and Somchai (1988)
2. ปี พ.ศ. 2531 2535 และ 2539 ได้จากการคำนวณ

ด้วยเหตุผลข้างต้น จึงอาจกล่าวได้ว่า ในช่วงปี 2531 2535 และ 2539 การขยายตัวของอุตสาหกรรม* เป็นสาเหตุที่สำคัญยิ่งประการหนึ่งที่ส่งผลกระทบต่อความไม่เท่าเทียมกันของรายได้ ในการศึกษาประเด็นดังกล่าวจะพิจารณาโดยใช้หน่วยผู้มีรายได้ แม้ว่าหน่วยรายได้ของครัวเรือนต่อหัวจะสะท้อนสวัสดิการทางสังคมได้ดีกว่าหน่วยผู้มีรายได้ แต่ถ้าใช้หน่วยรายได้ของครัวเรือนต่อหัวอาจมีปัญหากรณีที่ในครัวเรือนหนึ่ง ๆ อาจประกอบด้วยผู้ทำงานต่างภาคการผลิตกัน ดังนั้น การใช้หน่วยผู้มีรายได้จึงสามารถนำมาใช้ในการวิเคราะห์ผลการขยายตัวของภาคอุตสาหกรรมกับความไม่เท่าเทียมกันของรายได้ได้ดีกว่าหน่วยรายได้ของครัวเรือนต่อหัว

5.2 การแยกวิเคราะห์ความไม่เท่าเทียมกันของรายได้ตามปัจจัยต่าง ๆ

การแยกวิเคราะห์ความไม่เท่าเทียมกันของรายได้อาจแบ่งออกได้เป็น 2 วิธี คือ 1. การแยกวิเคราะห์ความไม่เท่าเทียมกันตามแหล่งที่มาของรายได้ 2. การแยกวิเคราะห์โดยการแบ่งกลุ่มประชากรตามคุณสมบัติต่าง ๆ เช่น ภาคการผลิต ภูมิภาค และเขตการปกครอง ทั้งสองวิธีจะวิเคราะห์โดยหน่วยผู้มีรายได้ (รวมผู้ที่ว่างงานและกำลังหางานทำ) โดยวิธีแรกจะได้พิจารณาถึงบทบาทการขยายตัวของอุตสาหกรรม ที่ได้ส่งผลให้เกิดการเปลี่ยนแปลงทางโครงสร้างรายได้ และผลกระทบต่อความไม่เท่าเทียมกันของรายได้โดยรวม โดยพิจารณาจากการวิเคราะห์แบบแยกส่วนตามแหล่งที่มาของรายได้ (Decomposition Analysis) ที่ได้กล่าวถึงในหัวข้อที่ 4.2.3 สมการที่ 3 วิธีที่สองจะแสดงถึง บทบาทการขยายตัวของอุตสาหกรรมที่ทำให้เกิดการเปลี่ยนแปลง ในปัจจัยที่กำหนดความไม่เท่าเทียมกันของรายได้ต่าง ๆ โดยพิจารณาจากการวิเคราะห์แบบแยกส่วน (Decomposition Analysis) ที่ได้กล่าวถึงในหัวข้อ 4.2.4 สมการที่ 4 ดังนี้

* การเพิ่มขึ้นของสัดส่วนผลผลิตภาคอุตสาหกรรมต่อผลิตภัณฑ์ประชาชาติโดยรวม แสดงถึงการขยายตัวของอุตสาหกรรม

5.2.1 ความไม่เท่าเทียมกันตามแหล่งที่มาของรายได้

นโยบายการพัฒนาประเทศไทย มุ่งหวังให้การขยายตัวของอุตสาหกรรมเป็นกลไกสำคัญเพื่อผลักดันให้เกิดการเจริญเติบโตทางเศรษฐกิจ จึงทำให้มีการสะสมทุนในภาคอุตสาหกรรมมากขึ้น (ภาพที่ 5.2.1) การสะสมทุนที่แตกต่างกันในแต่ละภาคการผลิตดังกล่าว จึงก่อให้เกิดการเปลี่ยนแปลงในผลิตภาพของทุน* ผลิตภาพของแรงงาน** (ภาพที่ 5.2.2 และ 5.2.3) และเกิดการเปลี่ยนแปลงทางโครงสร้างผลตอบแทนของปัจจัยหรือโครงสร้างรายได้ ซึ่งเป็นสาเหตุสำคัญที่ส่งผลกระทบต่อความไม่เท่าเทียมกันของรายได้โดยรวม

การสะสมทุนในภาคอุตสาหกรรมที่เพิ่มสูงขึ้นดังกล่าว เป็นสาเหตุหนึ่งที่ทำให้ส่วนแบ่งรายได้จากกำไรจากนอกภาคเกษตร เพิ่มสูงขึ้นจากร้อยละ 19.62 ในปี 2531 เป็นร้อยละ 22.17 และ 22.58 ในปี 2535 และ 2539 ตามลำดับ (ตารางที่ 5.2.1)*** หรือมีอัตราการเพิ่มขึ้นของส่วนแบ่งรายได้ร้อยละ 13.0 และ 1.85 ในช่วงเวลาเดียวกัน จึงทำให้ความไม่เท่าเทียมกันของรายได้ในกลุ่มผู้มีรายได้จากกำไรนอกภาคเกษตร มีแนวโน้มเพิ่มขึ้นสูงมากในปี 2535 และลดลงในปี 2539 (ตารางที่ 5.2.2) คือ เพิ่มขึ้นจากร้อยละ 50.68 ในปี 2531 เป็นร้อยละ 64.40 ของความไม่เท่าเทียมกันของรายได้โดยรวม ในปี 2535 และลดลงเป็นร้อยละ 45.30 ในปี 2539

นอกจากนี้ การสะสมทุนในภาคอุตสาหกรรมที่เพิ่มสูงขึ้น ยังทำให้ผลิตภาพของแรงงานเพิ่มขึ้น อัตราค่าจ้างและเงินเดือนจึงได้เพิ่มสูงขึ้น† ประกอบกับการเพิ่มขึ้นของอุปสงค์และอุปทานของแรงงานในภาคอุตสาหกรรม จึงทำให้ส่วนแบ่งรายได้ของประชากรที่ได้รับค่าจ้างและเงินเดือน ซึ่งเป็นแหล่งรายได้ที่สำคัญที่สุด เนื่องจากเป็นรายได้ส่วนใหญ่ของประชากรในประเทศ

* ผลิตภาพของทุน หมายถึง ผลิตภัณณ์มวลรวมในประเทศที่ได้จากการใช้ปัจจัยทุนหนึ่งหน่วย (Y/K)

** ผลิตภาพของแรงงาน หมายถึง ผลิตภัณณ์มวลรวมในประเทศที่ได้จากการใช้แรงงานหนึ่งคน ในที่นี้มีหน่วย พันบาทต่อคน

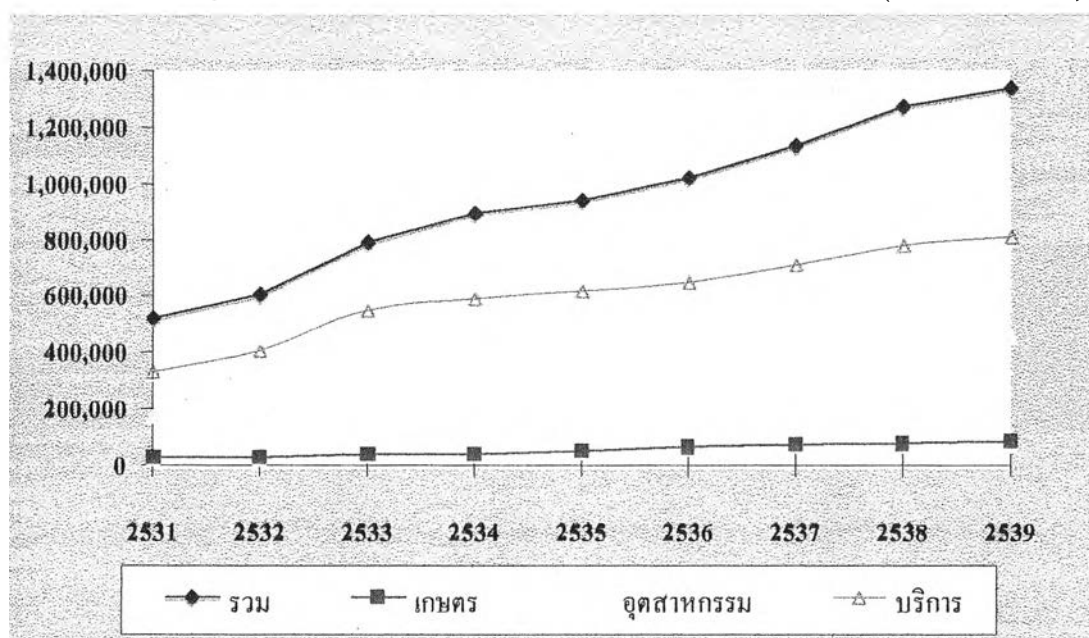
*** ส่วนแบ่งของกำไรนอกภาคเกษตรที่เพิ่มสูงขึ้นนี้ ส่วนหนึ่งอาจเป็นเพราะการคิดผลตอบแทนที่ได้จากทุนหรือกำไรที่ได้จากนอกภาคเกษตร มักจะรวมเอาผลตอบแทนของที่ดิน และแรงงานของเจ้าของกิจการไว้ด้วย เนื่องจาก กรณีเจ้าของที่ดินและเจ้าของกิจการเป็นคนเดียวกัน การแยกผลตอบแทนของทุนออกจากที่ดินและแรงงานของเจ้าของกิจการ กระทำได้ยาก ดังนั้น การขยายตัวของอุตสาหกรรมจึงทำให้กำไรนอกภาคเกษตรเพิ่มสูงกว่าความเป็นจริงมากขึ้น

† การสะสมทุนที่เพิ่มสูงขึ้นนี้ อาจรวมถึง เครื่องจักร เครื่องมือ และเทคโนโลยีสมัยใหม่ ทำให้ขบวนการผลิตมีประสิทธิภาพมากขึ้น ผลิตภาพของแรงงานจึงได้สูงขึ้น

มีแนวโน้มเพิ่มขึ้นค่อนข้างสูงเมื่อเทียบกับแหล่งรายได้อื่น ๆ คือ เพิ่มขึ้นจากร้อยละ 43.47 ของรายได้ประชากรทั้งหมด ในปี 2531 เป็นร้อยละ 48.21 ในปี 2539 (ตารางที่ 5.2.1)

ภาพที่ 5.2.1 การสะสมทุน จำแนกตามภาคการผลิต

(หน่วย: ล้านบาท)

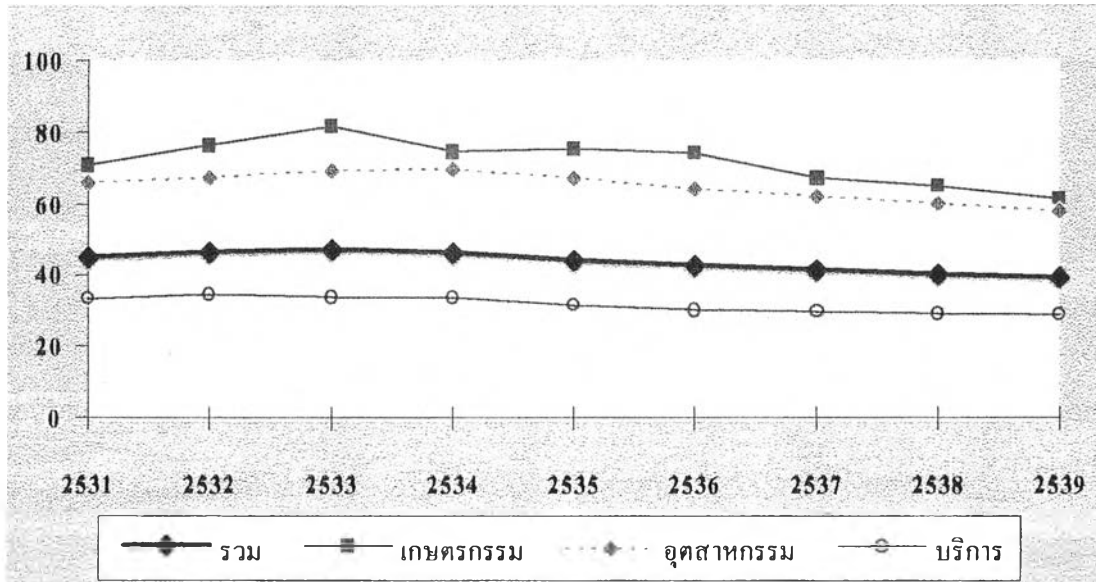


ที่มา : จำนวนจากข้อมูลสต็อกทุนที่ได้จาก สำนักงานคณะกรรมการพัฒนาการเศรษฐกิจและสังคมแห่งชาติ และข้อมูลการสะสมทุนโดยรวม ที่ได้จากกองบัญชีประชาชาติ สำนักงานคณะกรรมการพัฒนาการเศรษฐกิจและสังคมแห่งชาติ

แต่เนื่องจาก การขยายตัวของอุตสาหกรรมมิได้กระจายไปในแต่ละภูมิภาค และเขตการปกครองอย่างเท่าเทียมกัน ทำให้การเพิ่มขึ้นของอัตราค่าจ้างและเงินเดือน มีความแตกต่างกันตามถิ่นที่ตั้งและภาคการผลิต ส่งผลให้ความไม่เท่าเทียมกันของรายได้ภายในกลุ่มผู้รับค่าจ้างและเงินเดือน มีแนวโน้มเพิ่มขึ้นจาก 2.3971 ในปี 2531 เป็น 2.7263 และ 3.7108 ในปี 2535 และ 2539 (ตารางที่ 5.2.2) ประเด็นที่น่าสนใจ คือ แม้ว่า ความไม่เท่าเทียมกันของรายได้ดังกล่าวในปี 2535 และ 2539 จะเพิ่มขึ้นเช่นเดียวกัน แต่เมื่อเปรียบเทียบกับความไม่เท่าเทียมกันของรายได้โดยรวมพบว่า ในปี 2535 สัดส่วนความไม่เท่าเทียมกันของรายได้ในกลุ่มผู้รับค่าจ้างและเงินเดือนลดลงค่อนข้างสูง ในขณะที่ สัดส่วนดังกล่าวเพิ่มขึ้นมาก ในปี 2539 (ตารางที่ 5.2.2) จึงอาจกล่าวได้ว่า ความไม่เท่าเทียมกันของรายได้ที่เพิ่มสูงขึ้นมากในปี 2535 นั้น ไม่ได้เป็นเพราะการเปลี่ยนแปลงของรายได้ในกลุ่มคนที่ทำงานประจำ หรือผู้ที่มีรายได้จากค่าจ้างและเงินเดือน เป็นสาเหตุสำคัญในขณะที่

ภาพที่ 5.2.2 ผลผลิตภาพของทุน จำแนกตามภาคการผลิต

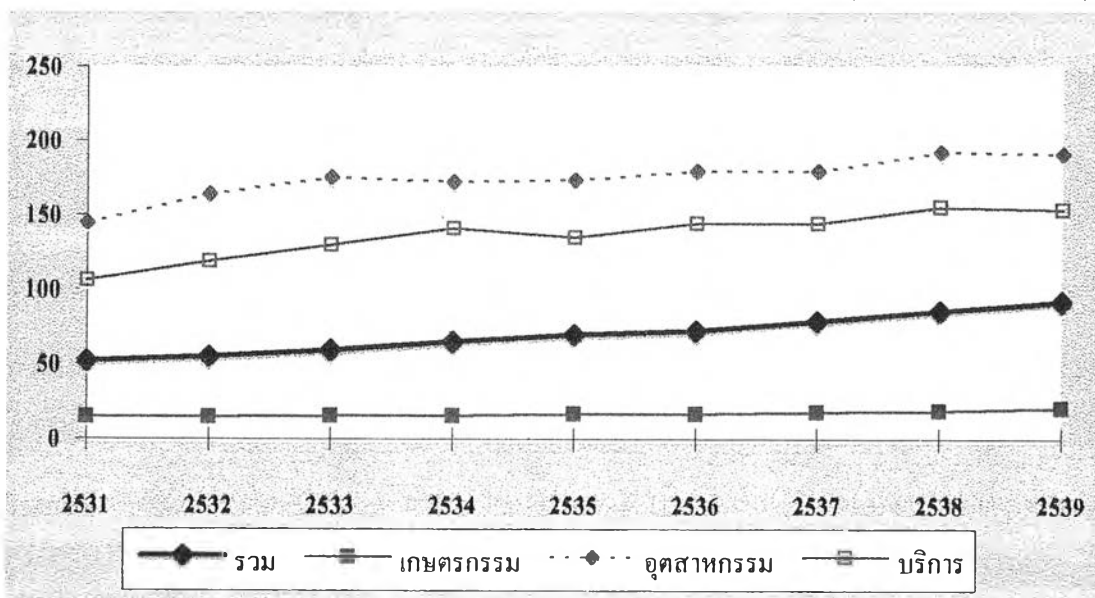
(หน่วย : ร้อยละ)



ที่มา : จำนวนจากข้อมูลรายได้ประชาชาติ และข้อมูลสต็อกทุนที่ได้จาก สำนักงานคณะกรรมการพัฒนาการเศรษฐกิจและสังคมแห่งชาติ

ภาพที่ 5.2.3 ผลผลิตภาพของแรงงาน จำแนกตามภาคการผลิต

(หน่วย : พันบาท/คน)



ที่มา : จำนวนจากข้อมูลรายได้ประชาชาติ ที่ได้จากบัญชีประชาชาติ สำนักงานคณะกรรมการพัฒนาการเศรษฐกิจและสังคมแห่งชาติ และข้อมูลกำลังแรงงานจากสำนักงานสถิติแห่งชาติ

ตารางที่ 5.2.1 รายได้เฉลี่ยของผู้มีรายได้ จำแนกตามแหล่งที่มาของรายได้

(หน่วย : บาท/เดือน)

แหล่งรายได้	2531	2535	2539
รายได้ทั้งหมด	2059.50	3585.59	5673.26
ค่าจ้างและเงินเดือน	895.37	1721.96	2735.16
	(43.47)	(48.02)	(48.21)
กำไรที่ได้จากนอกภาคเกษตร	404.08	795.09	1281.26
	(19.62)	(22.17)	(22.58)
กำไรที่ได้จากภาคเกษตร	512.64	660.94	930.40
	(24.89)	(18.43)	(16.40)
รายได้จากเงินโอน	177.36	252.94	493.07
	(8.61)	(7.05)	(8.69)
รายได้จากทรัพย์สิน	37.06	89.08	131.29
	(1.80)	(2.48)	(2.31)
เงินได้จากแหล่งอื่น ๆ	33.00	65.57	102.08
	(1.60)	(1.83)	(1.80)

หมายเหตุ : ตัวเลขในวงเล็บหมายถึงสัดส่วนของรายได้แต่ละแหล่งต่อรายได้ทั้งหมดคิดเป็นร้อยละ

ที่มา : คำนวณจากข้อมูลรายได้-รายจ่ายจากการสำรวจสถานะเศรษฐกิจและสังคมแห่งชาติ สำนักงานสถิติแห่งชาติ

ตารางที่ 5.2.2 ความไม่เท่าเทียมกันของผู้มีรายได้ โดยการแยกส่วนตามแหล่งที่มาของรายได้

แหล่งรายได้	2531	2535	2539
รายได้ทั้งหมด	1.4626	2.8055	2.2837
ค่าจ้างและเงินเดือน	2.3971	2.7263	3.7108
	(30.98)	(22.41)	(37.77)
กำไรที่ได้จากนอกภาคเกษตร	19.2549	36.7445	20.2804
	(50.68)	(64.40)	(45.30)
กำไรที่ได้จากภาคเกษตร	4.4194	8.0154	13.6768
	(18.72)	(9.71)	(16.11)
รายได้จากเงินโอน	15.5172	14.2896	8.8656
	(7.87)	(2.53)	(2.93)
รายได้จากทรัพย์สิน	90.0182	155.8600	102.5689
	(1.99)	(3.43)	(2.41)
เงินได้จากแหล่งอื่น ๆ	1.4626	209.0635	107.0148
	(0.03)	(2.49)	(1.52)
ผลกระทบของความแปรปรวนร่วม	(-10.26)	(-4.98)	(-6.02)

หมายเหตุ : ตัวเลขในวงเล็บหมายถึง สัดส่วนของค่าความไม่เท่าเทียมกันของรายได้แต่ละแหล่ง ต่อค่าความไม่เท่าเทียมกันของรายได้ทั้งหมดคิดเป็นร้อยละ

ที่มา : คำนวณจากข้อมูลรายได้-รายจ่ายจากการสำรวจสถานะเศรษฐกิจและสังคมแห่งชาติ สำนักงานสถิติแห่งชาติ

ที่ความไม่เท่าเทียมกันของรายได้ในปี 2539 ที่เพิ่มขึ้นนั้น ส่วนหนึ่งเป็นเพราะการเพิ่มขึ้นของความไม่เท่าเทียมกันของรายได้ในกลุ่มผู้ที่รับค่าจ้างและเงินเดือน เป็นสาเหตุสำคัญ

นอกจากแหล่งที่มาของรายได้แล้ว ยังมีปัจจัยต่าง ๆ ที่กำหนดความไม่เท่าเทียมกันของรายได้ ในการนี้จะใช้วิธีการวิเคราะห์แบบแยกส่วน (Decomposition Analysis) โดยใช้แนวคิดจากการแบ่งความไม่เท่าเทียมกันของรายได้โดยรวม หรือความไม่เท่าเทียมกันของรายได้ตามขนาดออกเป็น ความไม่เท่าเทียมกันภายในกลุ่ม ซึ่งเป็นส่วนที่อธิบายไม่ได้ และความไม่เท่าเทียมกันระหว่างกลุ่ม ที่เกิดจากผลกระทบของความแตกต่างในสัดส่วนของประชากรและรายได้โดยเปรียบเทียบ ซึ่งเป็นส่วนที่อธิบายได้ และพิจารณาว่าปัจจัยหรือตัวแปรใดมีความไม่เท่าเทียมกันระหว่างกลุ่มมากที่สุด ปัจจัยนั้นน่าจะมีผลต่อความไม่เท่าเทียมกันมากที่สุด *

ในการศึกษาดังกล่าว จะได้แบ่งกลุ่มประชากรออกตามคุณสมบัติต่าง ๆ เช่น ภูมิภาค เขตการปกครอง ภาคการผลิต การศึกษา และอาชีพ โดยพิจารณาจากวิธีการวิเคราะห์แบบแยกส่วน จากสมการที่ 4 หัวข้อ 4.2.4 ผลการศึกษาพบว่า ความแตกต่างทางอาชีพ และการศึกษา เป็นปัจจัยสำคัญส่งผลให้เกิดความไม่เท่าเทียมกันของรายได้มากที่สุดร้อยละ 13.52-10.54 และ 8.0-7.68 ของความไม่เท่าเทียมกันของรายได้โดยรวม ตามลำดับ (ตารางที่ 5.2.4) ผลดังกล่าวยังแสดงให้เห็นความสำคัญของสัดส่วนความไม่เท่าเทียมกันของรายได้ภายในทุกกลุ่มประชากร (Contribution of Inequality within Groups) ส่งผลกระทบต่อความไม่เท่าเทียมกันของรายได้โดยรวมสูงมาก จึงเป็นสิ่งที่น่าสนใจทุกตัวแปร โดยสัดส่วนความไม่เท่าเทียมกันภายในภูมิภาค เขตการปกครอง และภาคการผลิตสูงมากกว่าร้อยละ 93 ในปี 2531 และมีแนวโน้มเพิ่มสูงขึ้นมากกว่า ร้อยละ 95 ในปี 2539 (ตารางที่ 5.2.4) แต่ในที่นี้ ผู้วิจัยสนใจบทบาทการขยายตัวอุตสาหกรรม ที่ได้ส่งผลกระทบต่อความไม่เท่าเทียมกันของรายได้โดยรวม เนื่องจาก การขยายตัวของอุตสาหกรรม เป็นปัจจัยสำคัญที่ส่งผลให้เกิดการเปลี่ยนแปลง ทางเศรษฐกิจ และสังคม ซึ่งจะกระทบต่อปัจจัยต่าง ๆ อีกมากมาย และการเปลี่ยนแปลงของปัจจัยต่าง ๆ เหล่านี้ อาจจะส่งผลกระทบต่อความไม่เท่าเทียมกันของรายได้อีกทางหนึ่ง

* อย่างไรก็ตาม เราสามารถอธิบายความไม่เท่าเทียมกันของรายได้ภายในกลุ่มได้ เมื่อแบ่งกลุ่มประชากรใหญ่ ๆ ให้ละเอียดมากขึ้น เป็นกลุ่มย่อย ๆ แต่วิธีดังกล่าว ไม่ได้ช่วยให้การมองภาพรวมชัดเจนมากขึ้น

ตารางที่ 5.2.3 อันดับของความไม่เท่าเทียมกันระหว่างกลุ่มประชากรต่าง ๆ

อันดับที่	2531	2535	2539
1	อาชีพ	อาชีพ	อาชีพ
2	การศึกษา	การศึกษา	การศึกษา
3	ภาคการผลิต	เขตการปกครอง	เขตการปกครอง
4	เขตการปกครอง	ภาคการผลิต	ภาคการผลิต
5	ภูมิภาค	ภูมิภาค	ภูมิภาค

ที่มา : คำนวณจากข้อมูลรายได้-รายจ่ายจากการสำรวจสถานะเศรษฐกิจและสังคมแห่งชาติ สำนักงานสถิติแห่งชาติ

ตารางที่ 5.2.4 ความไม่เท่าเทียมกันภายในกลุ่ม (WIT) และระหว่างกลุ่มประชากรต่าง (BET)

กลุ่มประชากร	2531		2535		2539	
	WIT	BET	WIT	BET	WIT	BET
ภูมิภาค	1.3996 (95.69)	0.0630 (4.31)	2.6918 (95.95)	0.1138 (4.05)	2.2038 (96.50)	0.0799 (3.50)
เขตการปกครอง	1.3805 (94.39)	0.0821 (5.61)	2.6629 (94.91)	0.1426 (5.09)	2.1793 (95.43)	0.1044 (4.57)
ภาคการผลิต	1.3624 (93.15)	0.1002 (6.85)	2.6751 (95.35)	0.1304 (4.65)	2.1802 (95.47)	0.1035 (4.53)
การศึกษา	1.3457 (92.00)	0.1169 (8.0)	2.5904 (92.32)	0.0972 (7.68)	2.1067 (92.25)	0.1770 (7.75)
อาชีพ	1.2649 (86.48)	0.1977 (13.52)	2.5133 (89.60)	0.2922 (10.40)	2.0405 (89.35)	0.2432 (10.56)

หมายเหตุ : ตัวเลขในวงเล็บหมายถึง สัดส่วนของความไม่เท่าเทียมกันภายในกลุ่ม และระหว่างกลุ่มคิดเป็นร้อยละของความไม่เท่าเทียมกันโดยรวม

ที่มา : คำนวณจากข้อมูลรายได้-รายจ่ายจากการสำรวจสถานะเศรษฐกิจและสังคมแห่งชาติ สำนักงานสถิติแห่งชาติ

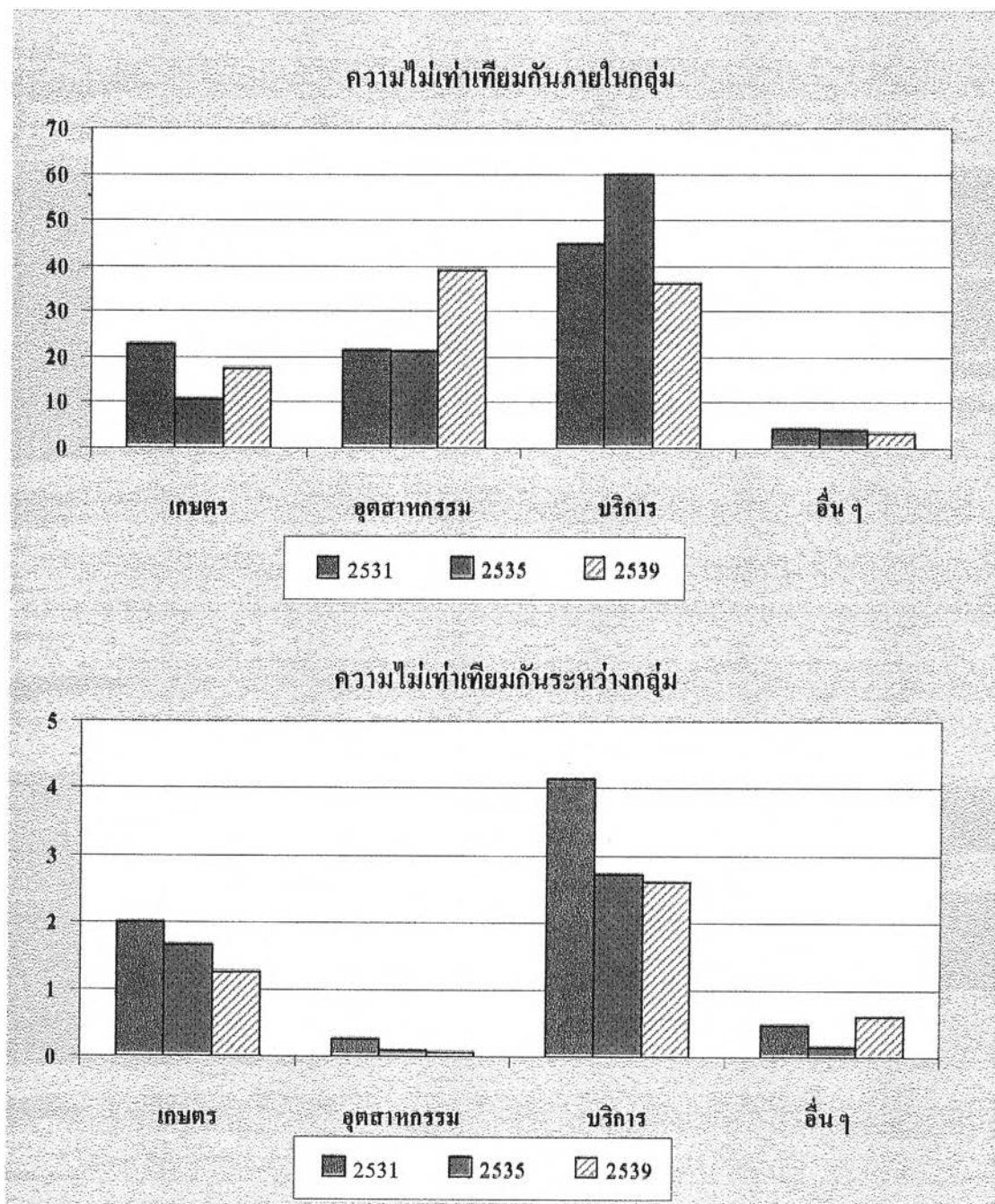
5.2.2 ภาคการผลิตกับความไม่เท่าเทียมกันของรายได้

การขยายตัวของอุตสาหกรรมไทย ไม่ได้เป็นผลของความเจริญจากภายในประเทศ ดังเช่นประเทศที่พัฒนาแล้วบางประเทศ แต่เกิดจากมาตรการที่ส่งเสริมและผลักดันให้มีการพัฒนา อุตสาหกรรมอย่างรวดเร็วในรูปแบบต่าง ๆ เช่น มาตรการปกป้องคุ้มครองอุตสาหกรรม และการส่งเสริมการลงทุน เป็นต้น การขยายตัวของอุตสาหกรรมที่ไม่สมดุลดังกล่าว ได้ส่งผลให้เกิดการเปลี่ยนแปลงทางโครงสร้างรายได้ และส่งผลกระทบต่อความไม่เท่าเทียมกันของรายได้โดยรวม โดยมาตรการปกป้องคุ้มครองอุตสาหกรรม ที่มีขึ้นเพื่อหวังผลให้อุตสาหกรรมในระยะเริ่มแรก สามารถแข่งขันกับต่างประเทศได้ แต่ในระยะยาวกลับพบว่า การคุ้มครองอุตสาหกรรมยังคงมีอยู่ ตลอดมา ผลการศึกษาของ Isra (1993) ได้ข้อสรุปชัดเจนว่า การคุ้มครองอุตสาหกรรม เป็นสาเหตุสำคัญประการหนึ่งที่ทำให้ความไม่เท่าเทียมกันของรายได้เพิ่มสูงขึ้น นอกจากนี้ มาตรการส่งเสริมการลงทุนที่ให้การสนับสนุนทุกภาคการผลิต แต่ในทางปฏิบัติภาคอุตสาหกรรมและบริการกลับได้รับผลประโยชน์มากที่สุด จากผลการศึกษาของ นิรันดร (2532) สามารถยืนยันได้ว่า นโยบายการส่งเสริมการลงทุนดังกล่าว เป็นอีกสาเหตุหนึ่งที่ทำให้ความไม่เท่าเทียมกันของรายได้เพิ่มสูงขึ้น

การขยายตัวของอุตสาหกรรม อันเป็นผลของนโยบายต่าง ๆ ดังกล่าว เป็นสาเหตุสำคัญประการหนึ่งที่ทำให้ความแตกต่างระหว่างภาคการผลิตมีแนวโน้มเพิ่มสูงขึ้น โดยเพิ่มขึ้นจาก 0.1002 ในปี 2531 เป็น 0.1304 ในปี 2535 และลดลงเป็น 0.1035 ในปี 2539 (ตารางที่ 5.2.4) อย่างไรก็ตาม สัดส่วนความไม่เท่าเทียมกันระหว่างภาคการผลิตต่อความไม่เท่าเทียมกันของรายได้โดยรวม กลับมีแนวโน้มลดลง ในขณะที่สัดส่วนความไม่เท่าเทียมกันภายในภาคการผลิตต่อความไม่เท่าเทียมกันของรายได้โดยรวมมีแนวโน้มเพิ่มขึ้นมากกว่า จากร้อยละ 93.15 ในปี 2531 เป็นร้อยละ 95.47 ในปี 2539 แสดงว่า ความไม่เท่าเทียมกันภายในภาคการผลิต เป็นสาเหตุสำคัญประการหนึ่งที่ทำให้ความไม่เท่าเทียมกันของรายได้เพิ่มสูงขึ้น

ภาพที่ 5.2.4 ความไม่เท่าเทียมกันภายในกลุ่ม
และความไม่เท่าเทียมกันระหว่างกลุ่มจำแนกตามภาคการผลิต

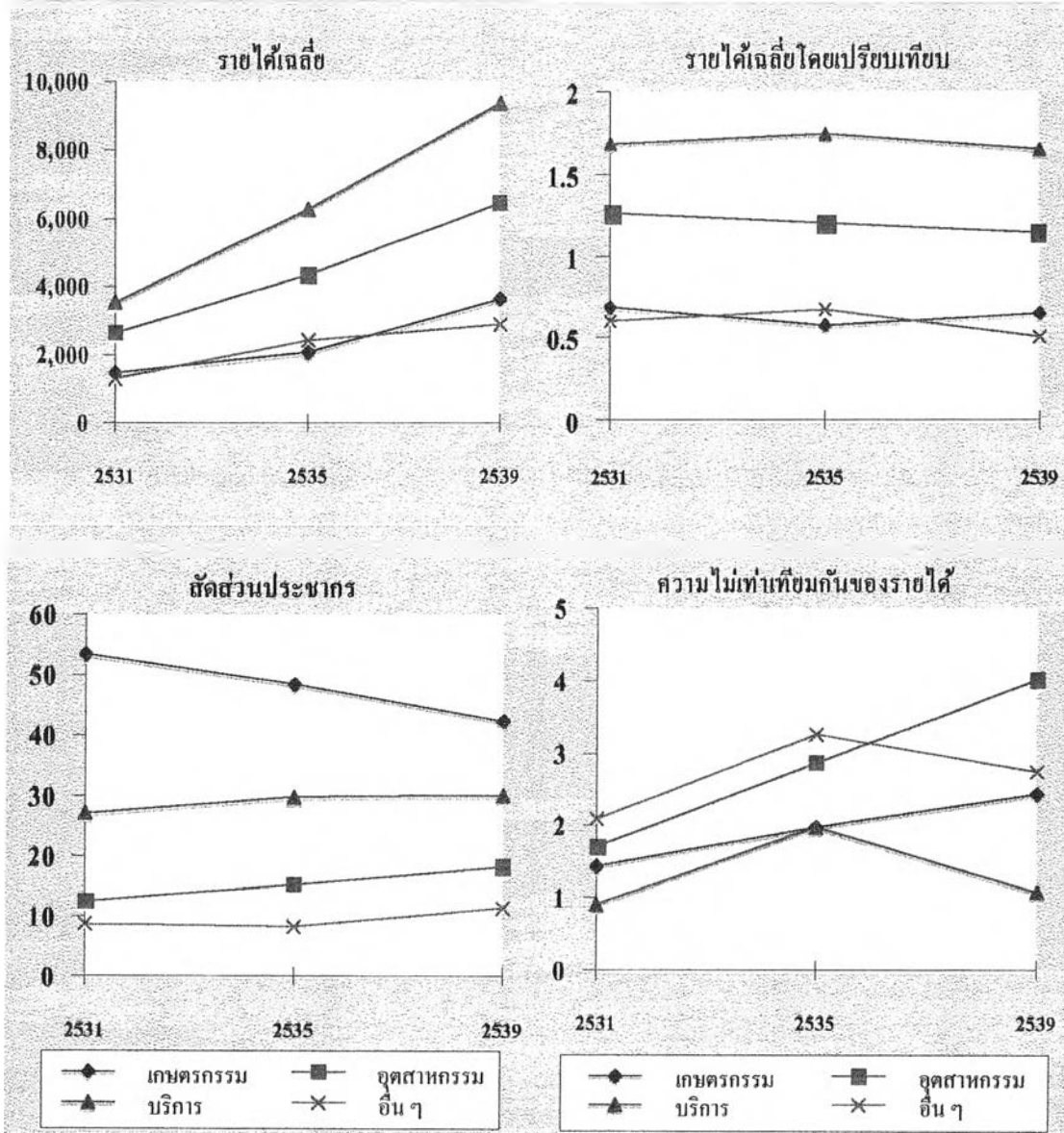
(หน่วย : ร้อยละ)



ที่มา : จากการคำนวณข้อมูลรายได้-รายจ่ายที่ได้จากการสำรวจภาวะเศรษฐกิจและสังคมแห่งชาติ สำนักงานสถิติแห่งชาติ

ภาพที่ 5.2.5 เปรียบเทียบรายได้เฉลี่ย รายได้เฉลี่ย โดยเปรียบเทียบ

สัดส่วนประชากร และความไม่เท่าเทียมกันของรายได้ จำแนกประชากรตามภาคการผลิต



ที่มา : คำนวณจากข้อมูลรายได้-รายจ่ายจากการสำรวจสถานะเศรษฐกิจและสังคมแห่งชาติ สำนักงานสถิติแห่งชาติ

ตารางที่ 5.2.5 การวิเคราะห์แบบแยกส่วน จำแนกประชากรตามภาคการผลิต

กลุ่มประชากร	2531		2535		2539	
	WIT	BET	WIT	BET	WIT	BET
รายได้เฉลี่ย						
เกษตรกรรม	1376.10		2001.85		3575.58	
อุตสาหกรรม	2575.84		4260.40		6382.30	
บริการ	3444.78		6175.28		9275.22	
อื่น ๆ	1218.75		2359.32		2804.20	
รายได้เฉลี่ยโดยเปรียบเทียบ						
เกษตรกรรม	0.67		0.56		0.63	
อุตสาหกรรม	1.25		1.19		1.12	
บริการ	1.67		1.72		1.63	
อื่น ๆ	0.59		0.66		0.49	
สัดส่วนของประชากรโดยเปรียบเทียบ						
เกษตรกรรม	53.03		48.05		41.86	
อุตสาหกรรม	12.03		14.85		17.69	
บริการ	26.68		29.24		29.57	
อื่น ๆ	8.25		7.86		10.89	
ความไม่เท่าเทียมกันของรายได้						
เกษตรกรรม	1.4060		1.9370		2.3913	
อุตสาหกรรม	1.6731		2.8335		3.9670	
บริการ	0.8773		1.9386		1.0411	
อื่น ๆ	2.0612		3.2238		2.7010	
กลุ่มประชากร	2531		2535		2539	
	WIT	BET	WIT	BET	WIT	BET
ภาคการผลิต	93.15	6.85	95.35	4.65	95.47	4.53
เกษตรกรรม	22.76	2.00	10.34	1.67	17.41	1.25
อุตสาหกรรม	21.54	0.26	21.18	0.09	38.88	0.06
บริการ	44.78	4.13	59.93	2.72	36.03	2.61
อื่น ๆ	4.07	0.47	3.91	0.16	3.15	0.61

ที่มา: คำนวณจากข้อมูลรายได้-รายจ่ายจากการสำรวจสภาพเศรษฐกิจและสังคมแห่งชาติ สำนักงานสถิติแห่งชาติ

หมายเหตุ: WIT หมายถึง สัดส่วนความไม่เท่าเทียมกันภายในกลุ่ม คิดเป็นร้อยละ

BET หมายถึง สัดส่วนความไม่เท่าเทียมกันระหว่างกลุ่ม คิดเป็นร้อยละ

ตารางที่ 5.2.6 การวิเคราะห์แบบแยกส่วน

จำแนกประชากรในภาคอุตสาหกรรมออกตามสาขาการผลิต

กลุ่มประชากร	2531	2535	2539			
รายได้เฉลี่ย						
เหมืองแร่	11178.25	5906.57	7443.81			
อุตสาหกรรมเพื่อการผลิต	2422.39	4143.02	6910.94			
ไฟฟ้า-ประปา	7332.93	11783.46	15937.72			
ก่อสร้าง	2012.70	3771.65	4985.47			
รายได้เฉลี่ย โดยเปรียบเทียบ						
เหมืองแร่	4.34	1.39	1.17			
อุตสาหกรรมเพื่อการผลิต	0.94	0.97	1.08			
ไฟฟ้า-ประปา	2.85	2.77	2.50			
ก่อสร้าง	0.78	0.89	0.78			
สัดส่วนของประชากร โดยเปรียบเทียบ						
เหมืองแร่	0.78	0.48	0.71			
อุตสาหกรรมเพื่อการผลิต	70.43	66.70	61.16			
ไฟฟ้า-ประปา	3.82	2.88	1.84			
ก่อสร้าง	24.97	29.94	36.29			
ความไม่เท่าเทียมกันของรายได้						
เหมืองแร่	6.1248	0.4552	0.6656			
อุตสาหกรรมเพื่อการผลิต	0.7649	1.3612	2.8061			
ไฟฟ้า-ประปา	0.2652	0.3854	0.2959			
ก่อสร้าง	0.6608	7.8337	8.5029			
กลุ่มประชากร	2531	2535	2539			
	<i>WIT</i>	<i>BET</i>	<i>WIT</i>	<i>BET</i>	<i>WIT</i>	<i>BET</i>
ภาคการผลิต	93.08	6.92	98.32	1.68	99.20	0.79
เหมืองแร่	53.68	2.60	0.15	0.01	0.16	0.00
อุตสาหกรรมเพื่อการผลิต	28.47	0.07	30.30	0.01	50.73	0.05
ไฟฟ้า-ประปา	4.91	3.89	3.00	1.59	0.86	0.52
ก่อสร้าง	6.02	0.36	64.88	0.07	47.46	0.22

ที่มา: คำนวณจากข้อมูลรายได้-รายจ่ายจากการสำรวจสถานะเศรษฐกิจและสังคมแห่งชาติ สำนักงานสถิติแห่งชาติ

หมายเหตุ: WIT หมายถึง สัดส่วนความไม่เท่าเทียมกันภายในกลุ่ม คิดเป็นร้อยละ

BET หมายถึง สัดส่วนความไม่เท่าเทียมกันระหว่างกลุ่ม คิดเป็นร้อยละ

เมื่อพิจารณาสัดส่วนความไม่เท่าเทียมกันภายในกลุ่มภาคการผลิตต่อความไม่เท่าเทียมกันของรายได้โดยรวม (ภาพที่ 5.2.4 และ ตารางที่ 5.2.5) พบว่า ภาคบริการ เป็นภาคการผลิตสำคัญที่ทำให้ความไม่เท่าเทียมกันของรายได้เพิ่มสูงขึ้นในปี 2531 และ 2535 แต่ในปี 2539 ภาคอุตสาหกรรม เป็นสาเหตุสำคัญที่ทำให้ความไม่เท่าเทียมกันของรายได้โดยรวมเพิ่มขึ้น โดยภาคบริการอธิบายความไม่เท่าเทียมกันของรายได้ คิดเป็นร้อยละ 44.78 59.93 และ 36.03 ของความไม่เท่าเทียมกันของรายได้โดยรวม ในปี 2531 2535 และ 2539 ตามลำดับ (ภาพที่ 5.2.4 และ ตารางที่ 5.2.5) ในขณะที่ ภาคอุตสาหกรรมอธิบายความไม่เท่าเทียมกันของรายได้คิดเป็นร้อยละ 21.54 21.18 และ 38.88 ของความไม่เท่าเทียมกันของรายได้โดยรวม ตามลำดับ เมื่อพิจารณาภายในภาคอุตสาหกรรม พบว่า สาขาเหมืองแร่ ก่อสร้าง และอุตสาหกรรมเพื่อการผลิต สามารถอธิบายความไม่เท่าเทียมกันของรายได้สูงสุด ในปี 2531 2535 และ 2539 ตามลำดับ (ตารางที่ 5.2.6) โดยที่สัดส่วนความไม่เท่าเทียมกันของรายได้ดังกล่าวเป็นผลกระทบร่วมกันของรายได้เฉลี่ยโดยเปรียบเทียบ สัดส่วนประชากร และความไม่เท่าเทียมกันของรายได้ในแต่ละภาคการผลิต*

การขยายตัวของอุตสาหกรรม ได้ส่งผลให้ประชากรในภาคเกษตรอพยพมาสู่ภาคอุตสาหกรรมและภาคบริการตลอดมา** แต่จนกระทั่งถึงปี 2531 ภาคเกษตรยังคงมีขนาดใหญ่มากที่สุด เมื่อพิจารณาจากสัดส่วนของประชากรในภาคเกษตรเทียบกับประชากรโดยรวม แต่ขนาดดังกล่าวค่อย ๆ เล็กลงในปี 2539 ในขณะที่ภาคอุตสาหกรรมและบริการมีขนาดใหญ่ขึ้น โดยสัดส่วนประชากรในภาคอุตสาหกรรมเพิ่มขึ้นจากร้อยละ 12.03 ในปี 2531 เป็นร้อยละ 17.69 ในปี 2539 (ภาพที่ 5.2.4 และ ตารางที่ 5.2.5) การขยายตัวของอุตสาหกรรม และการอพยพของแรงงานดังกล่าวเป็นสาเหตุหนึ่ง ที่ทำให้รายได้เฉลี่ยของทุกภาคการผลิตมีแนวโน้มเพิ่มขึ้น โดยที่ภาคอุตสาหกรรมมีรายได้เฉลี่ยสูงเป็นอันดับที่สอง รองจากภาคบริการ ส่วนภาคเกษตรมีรายได้เฉลี่ยต่ำสุดโดยตลอด แม้ว่า การอพยพแรงงานออกจากภาคเกษตรจะช่วยลดการทำงานต่ำกว่าระดับ (Underemployment) แต่คงไม่มากพอที่จะลดความแตกต่างระหว่างภาคการผลิต ความไม่เท่าเทียมกันของรายได้ระหว่างภาคการผลิตจึงได้เพิ่มขึ้น

ความไม่เท่าเทียมกันของรายได้ภายในแต่ละภาคการผลิต สามารถอธิบายความไม่เท่าเทียมกันของรายได้โดยรวมได้ชัดเจนกว่า ความไม่เท่าเทียมกันของรายได้ระหว่างภาคการผลิต

* จากพจน์แรกของสมการที่ 4 หัวข้อ 5.2.4

** สอดคล้องกับทฤษฎีทวิลักษณ์ และสมมติฐานของ Kuznets

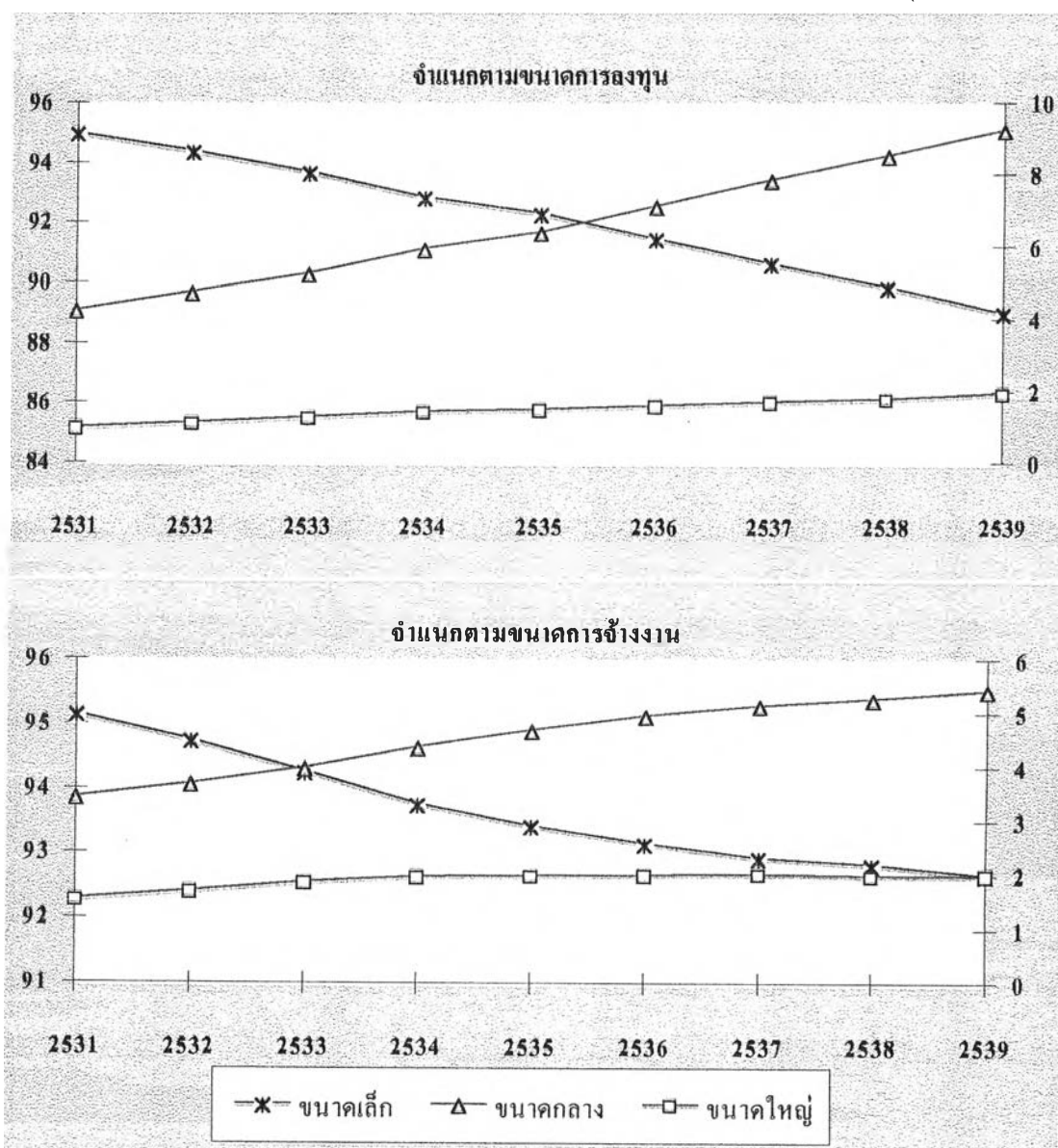
โดยเฉพาะอย่างยิ่ง บทบาทของภาคอุตสาหกรรม ที่ส่งผลกระทบต่อความไม่เท่าเทียมกันของรายได้ โดยรวม ภาพที่ 5.2.4 และตารางที่ 5.2.5 แสดงให้เห็นว่า ภาคอุตสาหกรรมเป็นภาคที่มีความไม่เท่าเทียมกันของรายได้สูงสุดตลอดทั้งสามช่วงปี เมื่อเปรียบเทียบระหว่างภาคเกษตร อุตสาหกรรม บริการ โดยที่ความไม่เท่าเทียมกันดังกล่าวยังมีแนวโน้มเพิ่มขึ้นจาก 1.6731 ในปี 2531 เป็น 2.8335 และ 3.9670 ในปี 2535 และ 2539 ตามลำดับ สอดคล้องกับสมมติฐานของ Kuznet ที่ว่าสำหรับประเทศกำลังพัฒนา ภาคอุตสาหกรรมเป็นภาคการผลิตที่มีความไม่เท่าเทียมกันของรายได้สูงกว่าภาคเกษตร และผลการศึกษาคความไม่เท่าเทียมกันของรายได้ในประเทศไต้หวัน โดย John and others (1979) ซึ่งใช้วิธีการวิเคราะห์แบบแยกส่วน โดยแบ่งประชากรออกเป็น 2 ภาคการผลิต คือ ภาคเกษตร และภาคอื่นที่มีใช้ภาคเกษตร พบว่า ในช่วงปี 2507-2514 ภาคอื่นที่มีใช้ภาคเกษตร มีความไม่เท่าเทียมกันของรายได้สูงกว่าภาคเกษตร ทั้งนี้ อาจเป็นเพราะในช่วงเวลาดังกล่าว ประเทศไต้หวันมีระบบเศรษฐกิจแบบทวิลักษณ์เช่นเดียวกับไทย แต่ผลดังกล่าวขัดแย้งกับผลการศึกษาคความไม่เท่าเทียมกันของรายได้ในประเทศฮ่องกง ที่ทำการศึกษาโดย Hsia and Chau (1978) ใช้หน่วยรายได้ของครัวเรือน และได้แบ่งประชากรออกเป็น 3 ภาคการผลิตใหญ่ ๆ คือ ภาคเกษตร ประกอบด้วยการประมง ป่าไม้ และล่าสัตว์ ภาคอุตสาหกรรม ประกอบด้วย เหมืองแร่ อุตสาหกรรมเพื่อการผลิต ก่อสร้าง สาธารณูปโภค และการคมนาคมขนส่ง และภาคบริการ ประกอบด้วย การค้า การเงิน บริการส่วนตัว บริการวิชาชีพ และข้าราชการ พบว่า ในปี 1970 ภาคเกษตรมีความไม่เท่าเทียมกันของรายได้มากที่สุด รองลงมาเป็นภาคบริการ และภาคอุตสาหกรรมมีความไม่เท่าเทียมกันของรายได้ต่ำที่สุด ผู้วิจัยได้เปรียบเทียบผลการศึกษาดังกล่าวกับสมมติฐานของ Kuznet และสรุปว่าความขัดแย้งดังกล่าวเป็นเพราะสาขาการประมงมีความไม่เท่าเทียมกันสูงมาก

การขยายตัวของอุตสาหกรรม ได้ส่งผลให้ความไม่เท่าเทียมกันของรายได้เพิ่มสูงขึ้น โดยตลอด ทั้งนี้ เนื่องจาก 1. นโยบายส่งเสริมการลงทุน เพื่อให้มีการขยายตัวของอุตสาหกรรม และกระจายอุตสาหกรรมไปยังส่วนต่าง ๆ ของประเทศ ทำให้มีอุตสาหกรรมขนาดต่าง ๆ เพิ่มขึ้นมากมาย โครงสร้างของอุตสาหกรรมจึงเปลี่ยนแปลงไป โดยที่ อุตสาหกรรมขนาดเล็ก ซึ่งเป็นอุตสาหกรรมที่ใช้แรงงานมากมีความสำคัญโดยเปรียบเทียบลดลง ในขณะที่ อุตสาหกรรมขนาดกลางและขนาดใหญ่ ซึ่งเป็นอุตสาหกรรมที่ใช้ทุนมากกว่า มีความสำคัญโดยเปรียบเทียบเพิ่มขึ้น (ภาพที่ 5.2.6) จึงอาจก่อให้เกิดความแตกต่างในผลิตภาพของแรงงาน (Lydall, 1979, นิพนธ์ พัวพงศกร, 2524) และความก้าวหน้าของเทคโนโลยีในอุตสาหกรรมที่มีขนาดแตกต่างกัน นอกจากนี้ ผลการศึกษาของ Durkheim (1983 อ้างถึงใน Hurst, 1992) และ Lenski (1966 อ้างถึงใน Hurst, 1992) ช่วยสนับสนุนเหตุผลดังกล่าว โดย Durkheim พบว่า ช่องว่างรายได้ระหว่างนายจ้างและลูกจ้างใน

อุตสาหกรรมที่มีขนาดใหญ่มีมากกว่าอุตสาหกรรมขนาดเล็ก และ Lenski พบว่า ความไม่เท่าเทียมกันของรายได้จะเพิ่มสูงขึ้นตามระดับเทคโนโลยีที่ก้าวหน้าขึ้น 2. อุตสาหกรรมใหม่ ๆ ที่เกิดขึ้นไม่นานมานี้ เช่น อุตสาหกรรมชิ้นส่วนอิเล็กทรอนิกส์ อุตสาหกรรมเหล็ก เป็นต้น ทำให้อุตสาหกรรมมีความแตกต่างกันตามชนิด และประเภทของอุตสาหกรรมที่เพิ่มขึ้น

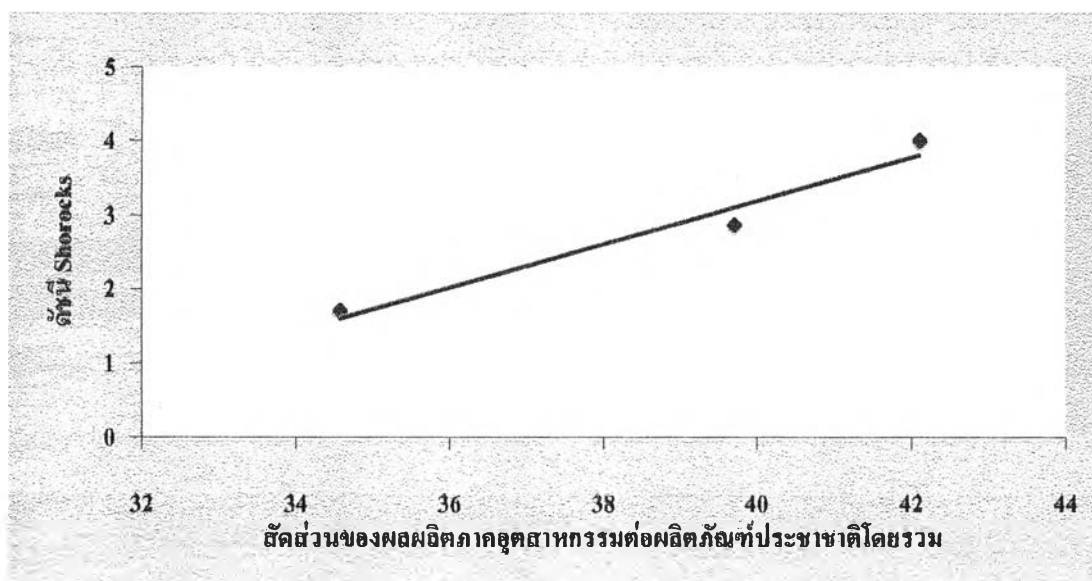
ภาพที่ 5.2.6 โครงสร้างของโรงงาน จำแนกตามขนาดของเงินลงทุนและการจ้างงาน

(หน่วย : ร้อยละ)



ที่มา : กรมโรงงานอุตสาหกรรม

ภาพที่ 5.2.7 การขยายตัวของภาคอุตสาหกรรม และความไม่เท่าเทียมกันของรายได้



ที่มา : คำนวณจากข้อมูลรายได้-รายจ่ายจากการสำรวจภาวะเศรษฐกิจและสังคมแห่งชาติ สำนักงานสถิติแห่งชาติ

ด้วยเหตุผลสองประการดังกล่าว จึงทำให้สัดส่วนของผลผลิตภาคอุตสาหกรรมต่อผลิตภัณฑ์ประชาชาติโดยรวม มีความสัมพันธ์กับความไม่เท่าเทียมกันของรายได้ในภาคอุตสาหกรรมในทิศทางเดียวกัน (ภาพที่ 5.2.7) ซึ่งหมายความว่า การขยายตัวของอุตสาหกรรม เป็นปัจจัยสำคัญประการหนึ่งที่ทำให้ความไม่เท่าเทียมกันของรายได้เพิ่มสูงขึ้น* ทั้งนี้เนื่องจาก ความไม่เท่าเทียมกันของรายได้ในสาขาเหมืองแร่ (ปี 2531)** และก่อสร้าง (ปี 2535 และ 2539) เป็นสำคัญ (ตารางที่ 5.2.6) สอดคล้องกับผลการศึกษาของ Jeong (1998) ที่ศึกษาความไม่เท่าเทียมกันในรายได้ของไทย โดยการวิเคราะห์แบบแยกส่วน (Decomposition Analysis) แม้ว่า Jeong จะใช้หน่วยและดัชนีแตกต่างจากวิทยานิพนธ์ฉบับนี้ คือ ใช้หน่วยรายได้ของครัวเรือนและดัชนี Theil แต่เมื่อพิจารณาเปรียบเทียบภายในกลุ่มอุตสาหกรรม พบว่า สาขาเหมืองแร่ (ปี 2531) และก่อสร้าง (ปี 2535) เป็นสาเหตุสำคัญที่ทำให้ความไม่เท่าเทียมกันของรายได้เพิ่มขึ้นเช่นกัน

* ผลการศึกษาดังกล่าวยังมีความแปรปรวนอยู่บ้าง เนื่องจาก ค่าจำกัดความของภาคอุตสาหกรรม ที่แตกต่างกันรายละเอียดอยู่ในภาคผนวก ง.

** สาเหตุที่ทำให้สาขาเหมืองแร่ มีความไม่เท่าเทียมกันของรายได้สูง เนื่องจาก ในปี 2531 เหมืองแร่มีอัตราการขยายตัวสูงถึงร้อยละ 13.5 ซึ่งเป็นอัตราการขยายตัวที่สูงที่สุดในรอบ 5 ปี จากผลการวิเคราะห์สถานะเศรษฐกิจไทย ปี 2531 ของสำนักงานคณะกรรมการเศรษฐกิจและสังคมแห่งชาติ อย่างไรก็ตาม ผลการศึกษาดังกล่าวอาจมีความคลาดเคลื่อนอยู่บ้าง เพราะข้อมูลตัวอย่าง ประชากรสาขาเหมืองแร่ ในปี 2531 และ 2535 มีน้อย

5.2.3 ปัจจัยทางภูมิภาคกับความไม่เท่าเทียมกันของรายได้

การขยายตัวของอุตสาหกรรม ที่กระจายไปในแต่ละภูมิภาคอย่างไม่เท่าเทียมกัน อาจเป็นสาเหตุสำคัญที่ทำให้เกิดความแตกต่างทางรายได้ ระหว่างภูมิภาคที่มีโรงงานอุตสาหกรรมกระจายอยู่มาก ได้แก่ เขตกรุงเทพฯและปริมณฑล กับภูมิภาคที่มีโรงงานอุตสาหกรรมกระจายอยู่น้อย ได้แก่ ภาคตะวันออกเฉียงเหนือและภาคเหนือ แม้ว่ารัฐบาลจะได้พยายามลดความแตกต่างดังกล่าวตั้งแต่แผนพัฒนาฯ ฉบับที่ 6 เป็นต้นมา โดยใช้นโยบายกระจายโรงงานอุตสาหกรรมออกไปสู่ภูมิภาคต่าง ๆ และชนบทมากขึ้น และพบว่าได้รับความสำเร็จในระดับหนึ่ง คือ สามารถกระจายการลงทุนไปสู่ภูมิภาคอื่น ๆ โดยเฉพาะอย่างยิ่ง ในภาคกลาง ภาคเหนือและภาคตะวันออกเฉียงเหนือ แต่ความไม่เท่าเทียมกันระหว่างภูมิภาค ยังมีแนวโน้มเพิ่มสูงขึ้นจาก 0.0630 ในปี 2531 เป็น 0.0799 ในปี 2539 โดยที่ ปี 2535 เป็นปีที่มีความไม่เท่าเทียมกันระหว่างภูมิภาคสูงกว่าปีอื่นมากเท่ากับ 0.1758 (ตารางที่ 5.2.4) อย่างไรก็ตาม สัดส่วนความไม่เท่าเทียมกันระหว่างภูมิภาคกลับมีแนวโน้มลดลงจากร้อยละ 14.14 ในปี 2531 เป็นร้อยละ 10.69 ในปี 2539 (ภาพที่ 5.2.8 และ ตารางที่ 5.2.4) นั่นคือ มีความแตกต่างระหว่างภูมิภาคเพิ่มขึ้นจริง แต่ความแตกต่างภายในภูมิภาคเดียวกันเพิ่มขึ้นมากกว่าจาก 1.3996 เป็น 2.2038 ในระยะเวลาเดียวกัน โดยที่ สัดส่วนความไม่เท่าเทียมกันของรายได้ภายในภูมิภาค เพิ่มขึ้นจากร้อยละ 95.69 เป็น 96.50 ของความไม่เท่าเทียมกันของรายได้โดยรวมในระยะเวลาเดียวกัน

เมื่อเปรียบเทียบระหว่างสัดส่วนความไม่เท่าเทียมกันของรายได้ภาคอุตสาหกรรมกับสัดส่วนความไม่เท่าเทียมกันของรายได้โดยรวมในแต่ละภูมิภาค แสดงให้เห็นสิ่งที่สำคัญประการหนึ่ง นั่นคือ ภาคกลาง ปี 2531 ภาคเหนือและกรุงเทพฯ ปี 2535 และ กรุงเทพฯ ปี 2539 (ตารางที่ 5.2.9) สามารถอธิบายความไม่เท่าเทียมของรายได้ในภาคอุตสาหกรรมและความไม่เท่าเทียมกันของรายได้โดยรวมได้สูงสุด (ตารางที่ 5.2.7) เป็นที่น่าสังเกตว่า ในปี 2535 เมื่อพิจารณารวมทั้งประเทศ พบว่า กรุงเทพฯ อธิบายความไม่เท่าเทียมกันของรายได้โดยรวมได้สูงสุด แต่เมื่อพิจารณาในภาคอุตสาหกรรม กลับพบว่า ภาคเหนืออธิบายความไม่เท่าเทียมกันของรายได้สูงสุด ทั้งนี้อาจเป็นเพราะ ภาคเหนือมีความไม่เท่าเทียมกันของรายได้ในภาคอุตสาหกรรมสูงมาก เมื่อเปรียบเทียบกับความไม่เท่าเทียมกันของรายได้โดยรวมในภาคเดียวกัน โดยที่ การเปลี่ยนแปลงของสัดส่วนดังกล่าวเป็นผลกระทบร่วมกันของรายได้เฉลี่ยโดยเปรียบเทียบ สัดส่วนของประชากร และความไม่เท่าเทียมกันของรายได้ในแต่ละภูมิภาค

ตารางที่ 5.2.7 การวิเคราะห์แบบแยกส่วน จำแนกประชากรตามภูมิภาค

กลุ่มประชากร	2531	2535	2539			
รายได้เฉลี่ย						
เหนือ	1646.75	2620.27	4519.31			
ตะวันออกเฉียงเหนือ	1507.72	2275.09	3896.99			
กลาง	2207.95	3740.91	6035.87			
ใต้	2361.80	3810.28	5482.04			
กรุงเทพฯ ฯ	3846.15	7583.55	10568.27			
ปริมณฑล	2989.67	6032.16	10806.35			
รายได้เฉลี่ย โดยเปรียบเทียบ						
เหนือ	0.80	0.73	0.80			
ตะวันออกเฉียงเหนือ	0.73	0.63	0.69			
กลาง	1.07	1.04	1.06			
ใต้	1.15	1.06	0.97			
กรุงเทพฯ ฯ	1.87	2.12	1.86			
ปริมณฑล	1.45	1.68	1.90			
สัดส่วนของประชากร โดยเปรียบเทียบ						
เหนือ	23.69	21.29	20.47			
ตะวันออกเฉียงเหนือ	33.86	32.46	32.57			
กลาง	17.65	18.81	18.86			
ใต้	10.46	11.57	12.55			
กรุงเทพฯ ฯ	10.90	12.06	11.83			
ปริมณฑล	3.45	3.81	3.73			
ความไม่เท่าเทียมกันของรายได้						
เหนือ	1.5746	4.1683	1.7774			
ตะวันออกเฉียงเหนือ	1.6476	1.6436	2.2523			
กลาง	1.8408	1.2177	1.7559			
ใต้	0.8630	1.4532	1.3787			
กรุงเทพฯ ฯ	0.8198	2.7262	1.7036			
ปริมณฑล	0.8035	0.8591	2.8921			
กลุ่มประชากร	2531	2535	2539			
	<i>WIT</i>	<i>BET</i>	<i>WIT</i>	<i>BET</i>	<i>WIT</i>	<i>BET</i>
ภูมิภาค	95.69	4.31	95.96	4.05	96.50	3.50
เหนือ	16.31	0.33	16.89	0.27	10.11	0.19
ตะวันออกเฉียงเหนือ	20.44	0.83	7.66	0.77	15.16	0.70
กลาง	25.54	0.03	8.89	0.01	16.41	0.02
ใต้	8.11	0.08	6.77	0.01	7.08	0.00
กรุงเทพฯ ฯ	21.30	2.80	52.44	2.67	30.61	1.93
ปริมณฑล	3.99	0.24	3.31	0.32	17.14	0.67

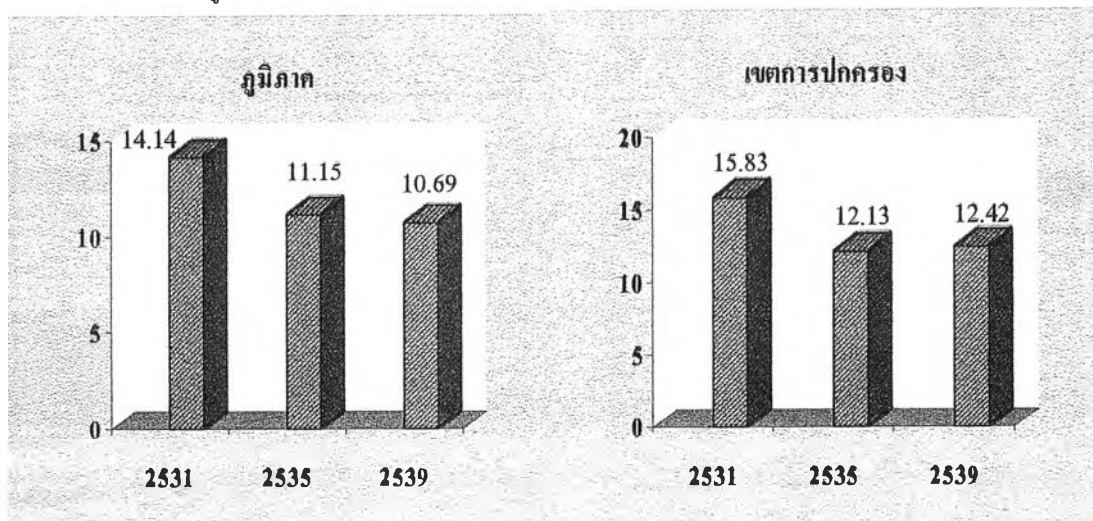
ที่มา : จำนวนจากข้อมูลรายได้-รายจ่ายจากการสำรวจสถานะเศรษฐกิจและสังคมแห่งชาติ สำนักงานสถิติแห่งชาติ

หมายเหตุ : WIT หมายถึง สัดส่วนความไม่เท่าเทียมกันภายในกลุ่ม คิดเป็นร้อยละ

BET หมายถึง สัดส่วนความไม่เท่าเทียมกันระหว่างกลุ่ม คิดเป็นร้อยละ

ภาพที่ 5.2.8 เปรียบเทียบสัดส่วนของความไม่เท่าเทียมกัน

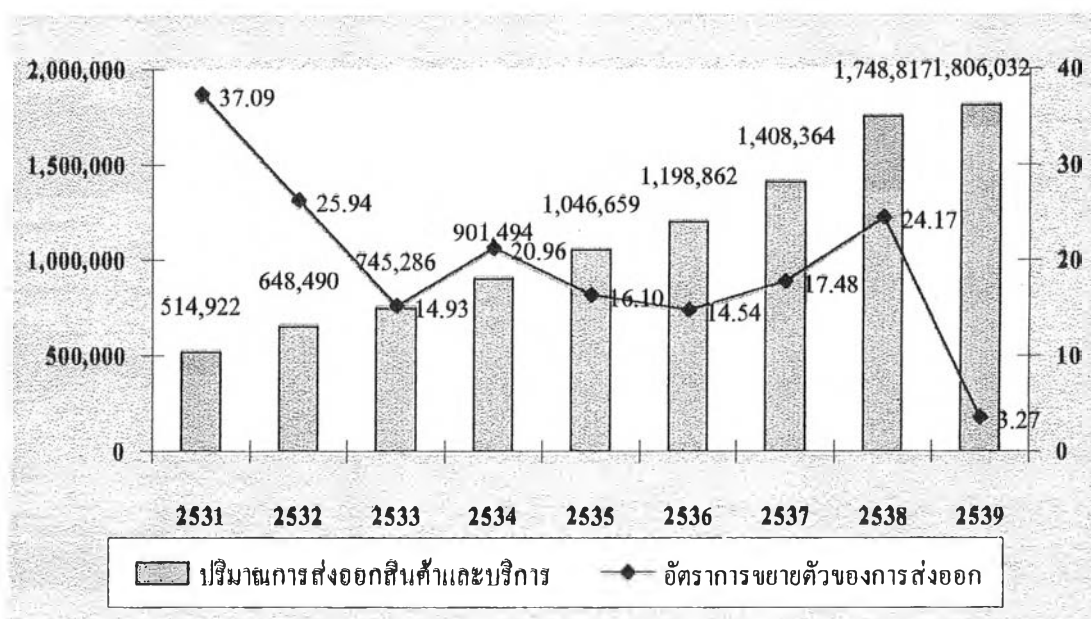
ระหว่างภูมิภาคและเขตการปกครอง ต่อความไม่เท่าเทียมกันของรายได้โดยรวม



ที่มา : จำนวนจากข้อมูลรายได้-รายจ่ายจากการสำรวจสถานะเศรษฐกิจและสังคมแห่งชาติ สำนักงานสถิติแห่งชาติ

ภาพที่ 5.2.9 ปริมาณและอัตราการขยายตัวของการส่งออกสินค้าและบริการ

(หน่วย : ร้อยละ)



ที่มา : กองบัญชีรายได้ประชาชาติ สำนักงานคณะกรรมการพัฒนาการเศรษฐกิจและสังคมแห่งชาติ

ตารางที่ 5.2.8 รายได้เฉลี่ยของผู้มีรายได้

ในเขตกรุงเทพฯ และปริมณฑล จำแนกตามสถานภาพการทำงาน

กลุ่มประชากร	2531		2535		2539	
	กรุงเทพฯ	ปริมณฑล	กรุงเทพฯ	ปริมณฑล	กรุงเทพฯ	ปริมณฑล
นายจ้าง	10354.68	6069.01	27296.65	10959.12	24842.79	44492.11
ทำงานส่วนตัว	4024.85	3228.64	7795.53	6324.19	12290.65	7832.33
ลูกจ้างเอกชน	3377.72	2665.45	6394.88	5324.47	8951.27	8454.17
ลูกจ้างรัฐบาล	6137.17	4528.45	10797.37	9521.53	15561.24	14202.21
ช่วยธุรกิจครอบครัว	1769.07	586.15	1159.31	581.66	1121.53	14589.20
อื่น ๆ	1908.41	798.69	3465.32	2681.19	6326.24	3137.31

ที่มา: คำนวณจากข้อมูลรายได้-รายจ่ายจากการสำรวจสถานะเศรษฐกิจและสังคมแห่งชาติ สำนักงานสถิติแห่งชาติ

ผลการศึกษารายได้เฉลี่ยของประชากรพบว่า ภาคตะวันออกเฉียงเหนือและภาคเหนือ ยังคงครองอันดับความเป็นภาคที่มีระดับรายได้เฉลี่ยต่ำสุดและค่อนข้างต่ำ แม้ว่ารายได้เฉลี่ยของทั้งสองภาคจะเพิ่มขึ้นโดยตลอด แต่ระดับรายได้เฉลี่ยโดยเปรียบเทียบกลับมีแนวโน้มลดลง (ตารางที่ 5.2.7) ทั้งสองภาคนี้ยังคงเป็นภาคที่มีสัดส่วนประชากรสูงสุดและค่อนข้างสูง ตามลำดับ แม้ว่าสัดส่วนดังกล่าวจะลดลง ประเด็นที่น่าสนใจ ก็คือ ภูมิภาคที่มีรายได้ต่ำสุดทั้งสองนี้ กลับมีความไม่เท่าเทียมกันของรายได้ค่อนข้างสูง ในปี 2531 รองจากภาคกลาง และยิ่งกว่านั้น ในปี 2535 ภาคเหนือมีความไม่เท่าเทียมกันของรายได้สูงมากถึง 4.1683 ซึ่งเป็นสาเหตุสำคัญที่ทำให้ความไม่เท่าเทียมกันของรายได้โดยรวมเพิ่มสูงขึ้นมาก ในปี 2535

ในขณะเดียวกัน เขตกรุงเทพฯและปริมณฑลยังคงครองอันดับความเป็นภาคที่มีรายได้เฉลี่ยสูงสุด ในปี 2531 และ 2535 แต่ในปี 2539 เป็นปีที่กรุงเทพฯ มีรายได้เฉลี่ยและความไม่เท่าเทียมกันของรายได้เป็นอันดับสองรองจากเขตปริมณฑล ซึ่งอาจเป็นเพราะปริมาณการส่งออกในช่วงปลายปี 2539 ลดลง จึงทำให้อัตราการขยายตัวของการส่งออกสินค้าและบริการเฉลี่ยตลอดปี ลดลงจากร้อยละ 16.10 ในปี 2535 เหลือเพียงร้อยละ 3.27 ในปี 2539 (ภาพที่ 5.2.9) และทำให้รายได้เฉลี่ยของกลุ่มนายจ้างในเขตกรุงเทพฯ ลดลงต่ำกว่าเขตปริมณฑล ในปี 2539* (ตารางที่ 5.2.8)

* ธุรกิจเพื่อการส่งออกส่วนใหญ่จะตั้งอยู่ในเขตกรุงเทพฯ มากกว่าปริมณฑล ทั้งนี้เพราะ ท่าเรือ และสนามบิน ตั้งอยู่ในเขตกรุงเทพฯ จึงสะดวกต่อการคมนาคม และขนส่ง

ตารางที่ 5.2.9 แสดงการวิเคราะห์แบบแยกส่วน
จำแนกประชากรในภาคอุตสาหกรรมออกคามภูมิภาค

กลุ่มประชากร	2531	2535	2539			
รายได้เฉลี่ย						
เหนือ	1851.65	3239.23	4067.04			
ตะวันออกเฉียงเหนือ	1948.17	2349.45	4029.89			
กลาง	2477.58	3710.11	5701.85			
ใต้	2156.98	3432.80	4501.41			
กรุงเทพ ฯ	3545.85	6128.39	9938.36			
ปริมณฑล	3271.73	5643.37	12379.44			
รายได้เฉลี่ยโดยเปรียบเทียบ						
เหนือ	0.72	0.76	0.64			
ตะวันออกเฉียงเหนือ	0.76	0.55	0.63			
กลาง	0.96	0.87	0.89			
ใต้	0.84	0.81	0.71			
กรุงเทพ ฯ	1.38	1.44	1.56			
ปริมณฑล	1.27	1.32	1.94			
สัดส่วนของประชากร โดยเปรียบเทียบ						
เหนือ	18.75	17.15	19.31			
ตะวันออกเฉียงเหนือ	15.05	11.91	16.48			
กลาง	22.32	25.04	27.27			
ใต้	10.64	9.82	9.42			
กรุงเทพ ฯ	23.90	25.31	18.51			
ปริมณฑล	9.34	10.77	9.00			
ความไม่เท่าเทียมกันของรายได้						
เหนือ	1.2338	11.9142	1.1239			
ตะวันออกเฉียงเหนือ	0.9653	0.5744	2.4639			
กลาง	5.0047	1.2814	0.6888			
ใต้	0.6039	1.0036	0.6049			
กรุงเทพ ฯ	0.6716	2.1606	4.2324			
ปริมณฑล	0.3596	0.7518	4.5533			
กลุ่มประชากร	2531	2535	2539			
	WIT	BET	WIT	BET	WIT	BET
ภูมิภาค	97.98	2.02	98.21	1.79	97.53	2.47
เหนือ	7.15	0.44	41.68	0.17	2.22	0.32
ตะวันออกเฉียงเหนือ	4.97	0.27	0.73	0.42	4.08	0.28
กลาง	61.76	0.01	8.59	0.07	3.78	0.04
ใต้	2.69	0.08	2.26	0.07	0.71	0.10
กรุงเทพ ฯ	18.18	1.01	39.93	0.86	47.89	0.72
ปริมณฑล	3.24	0.20	5.01	0.20	38.85	1.00

ที่มา : คำนวณจากข้อมูลรายได้-รายจ่ายจากการสำรวจสถานะเศรษฐกิจและสังคมแห่งชาติ สำนักงานสถิติแห่งชาติ

หมายเหตุ : WIT หมายถึง สัดส่วนความไม่เท่าเทียมกันภายในกลุ่ม คิดเป็นร้อยละ

BET หมายถึง สัดส่วนความไม่เท่าเทียมกันระหว่างกลุ่ม คิดเป็นร้อยละ

การเปลี่ยนแปลงดังกล่าวทำให้ความไม่เท่าเทียมกันของรายได้ภายในเขตกรุงเทพฯ ลดลงค่อนข้างสูงเมื่อเทียบกับปี 2535

การเปลี่ยนแปลงดังกล่าวอาจจะเป็นสาเหตุสำคัญ ที่ทำให้ความไม่เท่าเทียมกันของรายได้ในเขตกรุงเทพฯ และปริมณฑล ในช่วงปี 2531-2535 และ 2535-2539 เปลี่ยนแปลงมาก และส่งผลกระทบต่อความไม่เท่าเทียมกันของรายได้โดยรวม โดยในช่วงปี 2531-2535 เขตกรุงเทพฯ เป็นเขตที่มีความไม่เท่าเทียมกันของรายได้เพิ่มขึ้นสูงสุดจาก 0.8198 เป็น 2.7262 (ตารางที่ 5.2.7) หรือมีอัตราการเพิ่มขึ้นสูงมากถึงร้อยละ 232.54 ในขณะที่เขตปริมณฑลมีความไม่เท่าเทียมกันเพิ่มขึ้นน้อยมากจาก 0.8035 เป็น 0.8591 หรือคิดเป็นร้อยละ 6.92 เท่านั้น แต่ในช่วงปี 2535-2539 พบว่าเขตปริมณฑลเป็นเขตที่มีความไม่เท่าเทียมกันของรายได้เพิ่มขึ้นสูงสุดจาก 0.8591 เป็น 2.8921 หรือมีอัตราการเพิ่มสูงขึ้นร้อยละ 236.64 ในขณะที่เขตกรุงเทพฯ มีความไม่เท่าเทียมกันของรายได้ลดลงจาก 2.7262 เป็น 1.7036 หรือมีอัตราการลดร้อยละ 37.51 จากเหตุผลดังกล่าวจึงทำให้ความไม่เท่าเทียมกันของรายได้โดยรวม เมื่อพิจารณาโดยดัชนี Gini กรณีที่ใช้หน่วยผู้มีรายได้ ในปี 2539 มีแนวโน้มลดลง จากปี 2531 แต่กรณีที่ใช้ดัชนี Shorrocks Order Two ผลการศึกษาแสดงให้เห็นว่าความไม่เท่าเทียมกันของรายได้มีแนวโน้มเพิ่มขึ้น เนื่องจาก ดัชนี Gini มีความไวต่อการเปลี่ยนแปลงของผู้มีรายได้สูง จึงเห็นผลดังกล่าวได้ชัดเจนกว่าดัชนี Shorrocks Order Two ที่ไวต่อการเปลี่ยนแปลงของผู้มีรายได้ต่ำ (ภาพที่ 5.1.2)

เป็นที่น่าสังเกตว่า ความไม่เท่าเทียมกันของรายได้ในภาคอุตสาหกรรม เป็นสาเหตุสำคัญที่ทำให้ความไม่เท่าเทียมกันของรายได้ในภาคกลาง (ปี 2531) ภาคเหนือ (ปี 2535) กรุงเทพฯ ปริมณฑล และภาคตะวันออกเฉียงเหนือ (ปี 2539) เพิ่มขึ้น ส่งผลให้ความไม่เท่าเทียมกันของรายได้โดยรวมเพิ่มขึ้น ตามลำดับ (ตารางที่ 5.2.7 และ 5.2.9) ทั้งนี้ส่วนหนึ่งอาจเป็นผลกระทบของมาตรการส่งเสริมการลงทุนในแต่ละช่วงเวลาที่แตกต่างกันเป็นแรงผลักดันให้เกิดการเปลี่ยนแปลงดังกล่าว โดยในช่วงปี 2530-2531 นโยบายส่งเสริมการลงทุนได้กำหนดให้ทุกท้องที่ของทุกจังหวัด ยกเว้นเขตกรุงเทพฯ ปริมณฑล (สมุทรปราการ สมุทรสาคร ปทุมธานี นนทบุรี และนครปฐม) นิคมอุตสาหกรรมมาบตาพุดและแหลมฉบังเป็นเขตส่งเสริมการลงทุน จึงทำให้โรงงานอุตสาหกรรมเริ่มกระจายออกจากกรุงเทพฯ ปริมณฑล พื้นที่แหลมฉบังและมาบตาพุด ไปสู่จังหวัดรอบ ๆ มากขึ้น สัดส่วนผลผลิตภาคอุตสาหกรรมต่อผลิตภัณฑ์ประชาชาติโดยรวมในภาคกลางจึงค่อนข้างสูง

คิดเป็นร้อยละ 35.75 (ตารางที่ 5.2.10) ทำให้ความไม่เท่าเทียมกันของรายได้โดยรวมในภาคกลาง สูงมากเท่ากับ 1.8408 ในปี 2531 (ตารางที่ 5.2.7)

ตารางที่ 5.2.10 สัดส่วนผลผลิตภาคอุตสาหกรรมต่อผลิตภัณฑ์รายภาค (GRP)

(หน่วย: ร้อยละ)

กลุ่มประชากร	2531	2535	2539
เหนือ	19.71	32.59	27.24
ตะวันออกเฉียงเหนือ	17.17	20.26	25.45
กลาง	35.75	48.10	54.31
ใต้	13.99	16.12	17.17
กรุงเทพฯ ฯ	39.36	38.87	36.25
ปริมาตร	75.76	72.27	70.91

ที่มา : คำนวณจากข้อมูลผลิตภัณฑ์รายภาค ที่ได้จากกองบัญชีรายได้ประชาชาติ สำนักงานพัฒนาการเศรษฐกิจ และสังคมแห่งชาติ

ต่อมา ในปี 2535 ความไม่เท่าเทียมกันของรายได้ในภาคอุตสาหกรรม เป็นสาเหตุสำคัญที่ทำให้ความไม่เท่าเทียมกันของรายได้ในภาคเหนือเพิ่มขึ้นมากเช่นกัน ส่วนหนึ่งอาจจะเป็นผลของการเปลี่ยนแปลงเขตยกเว้นการส่งเสริมการลงทุนที่เพิ่มขึ้น (เริ่มใช้ปี 2532-2533) และจัดอยู่ในภาคกลาง* คือ สมุทรสงคราม ราชบุรี กาญจนบุรี ชลบุรี สุพรรณบุรี อ่างทอง พระนครศรีอยุธยา สระบุรี นครนายก และฉะเชิงเทรา และการให้สิทธิพิเศษแก่อุตสาหกรรมที่จัดอยู่ในเขตส่งเสริมการลงทุนเขต 3 เพิ่มขึ้น อุตสาหกรรมจึงได้กระจายไปยังจังหวัดอื่น ๆ ที่ได้รับการส่งเสริมในเขต 3 มากขึ้น โดยภาคเหนืออาจจะมีศักยภาพ และความพร้อมที่จะรองรับการลงทุนจึงได้รับผลพวงจากนโยบายดังกล่าว ทำให้สัดส่วนผลผลิตภาคอุตสาหกรรมต่อผลิตภัณฑ์ประชาชาติโดยรวมในภาคนี้เพิ่มสูงขึ้นมากจาก ร้อยละ 19.71 ในปี 2531 เป็นร้อยละ 32.59 ในปี 2535 (ตารางที่ 5.2.10) ความไม่เท่าเทียมกันของรายได้โดยรวมในภาคเหนือจึงได้เพิ่มสูงขึ้นมากจาก 1.5746 เป็น 4.1683 ตามลำดับ (ตารางที่ 5.2.7)

* ในบางกรณีจังหวัดเหล่านี้ ถูกจัดให้อยู่ในภาคอื่น เช่น ภาคตะวันตก หรือภาคตะวันออก

ในปี 2539 ความไม่เท่าเทียมกันของรายได้ในภาคอุตสาหกรรมได้ส่งผลให้ ภาคตะวันออกเฉียงเหนือมีความไม่เท่าเทียมกันของรายได้เพิ่มขึ้น ส่วนหนึ่งอาจเป็นผลของนโยบายรัฐบาลที่ได้เริ่มจัดตั้งเขตเศรษฐกิจข้ามพรมแดน ตั้งแต่ ปี 2537 เพื่อเปิดประตูออกสู่ประเทศเพื่อนบ้านรอบทิศทางเป็นสี่เหลี่ยมเศรษฐกิจ ต่อมาขยายเป็นหกเหลี่ยมเศรษฐกิจ จึงทำให้ภาคตะวันออกเฉียงเหนือมีการขยายตัวของอุตสาหกรรมเพิ่มขึ้น จึงทำให้ผลผลิตภาคอุตสาหกรรมต่อผลิตภัณฑ์ประชาชาติโดยรวมเพิ่มสูงขึ้นจากร้อยละ 20.26 ในปี 2535 เป็นร้อยละ 25.45 ในปี 2539 (ตารางที่ 5.2.10) และส่งผลให้ความไม่เท่าเทียมกันของรายได้โดยรวมในภาคนี้เพิ่มสูงขึ้นมาก จาก 1.6436 ในปี 2535 เป็น 2.2523 ในปี 2539 สำหรับความไม่เท่าเทียมกันของรายได้ในเขตกรุงเทพฯ และปริมณฑลที่เพิ่มสูงขึ้นมากในปี 2539 นั้น เป็นประเด็นที่น่าสนใจเพื่อการศึกษาต่อไปในอนาคต

ด้วยเหตุผลดังกล่าวจึงอาจสรุปได้ว่า มาตรการส่งเสริมการลงทุนในการกระจายความเจริญไปยังภูมิภาคต่าง ๆ เพื่อลดความแตกต่างระหว่างภูมิภาค เป็นสาเหตุสำคัญประการหนึ่งที่ทำให้ปัญหาความไม่เท่าเทียมกันของรายได้รุนแรงเพิ่มขึ้น

แต่อย่างไรก็ตาม ความรุนแรงของปัญหาดังกล่าวได้ส่งผลกระทบต่อความไม่เท่าเทียมกันของรายได้โดยรวมในระยะเวลาหนึ่งเท่านั้น ซึ่งพิจารณาได้จาก สัดส่วนผลผลิตภาคอุตสาหกรรมต่อผลิตภัณฑ์ประชาชาติโดยรวมในภาคกลาง ในปี 2531 คิดเป็นร้อยละ 35.75 ความไม่เท่าเทียมกันของรายได้ในภาคนี้สูงมากเท่ากับ 5.0047 (ตารางที่ 5.2.9) ต่อมา ในปี 2535 และ 2539 สัดส่วนผลผลิตภาคอุตสาหกรรมดังกล่าวเพิ่มสูงขึ้นเป็นร้อยละ 48.10 และ 54.31 แต่ความไม่เท่าเทียมกันของรายได้ในภาคอุตสาหกรรมลดลงเหลือเพียง 1.2841 และ 0.6888 ตามลำดับ จึงอาจสรุปได้ว่า หากมองในภาพรวม การขยายตัวของอุตสาหกรรม เป็นปัจจัยสำคัญที่ส่งผลให้ความไม่เท่าเทียมกันของรายได้เพิ่มสูงขึ้น แต่หากมองในระดับภูมิภาคพบว่า ยังอาจขึ้นอยู่กับลักษณะการขยายตัวของอุตสาหกรรมว่า มีการขยายตัวแบบกระจุกอยู่ในบางส่วนของภูมิภาค หรือกระจายไปทั่วทั้งภูมิภาค

5.2.4 เขตการปกครองกับความไม่เท่าเทียมกันของรายได้*

การขยายตัวของอุตสาหกรรมมิได้ส่งผลให้เกิดความแตกต่างทางรายได้ระหว่างภูมิภาคเท่านั้น แต่ในภูมิภาคเดียวกันยังมีความแตกต่างระหว่างเขตการปกครอง ทั้งนี้เนื่องจากนโยบายส่งเสริมการลงทุนในระยะเริ่มแรก (2515-2529) ที่มุ่งหวังให้เขตเมืองใหญ่ในภูมิภาคต่าง ๆ เป็นศูนย์กลางเพื่อกระจายความเจริญไปยังส่วนต่าง ๆ ของประเทศในอนาคต จึงได้กำหนดให้บางอำเภอของจังหวัดเป็นเขตส่งเสริมการลงทุน ส่งผลให้โรงงานอุตสาหกรรมส่วนใหญ่ตั้งอยู่ในเขตเมือง แม้ว่า เขตส่งเสริมการลงทุนจะได้เปลี่ยนแปลงไปเป็นทุกท้องที่ของแต่ละจังหวัด ตั้งแต่ปี 2530 เป็นต้นมา แต่ความไม่เท่าเทียมกันของรายได้ระหว่างเขตการปกครองยังคงมีแนวโน้มเพิ่มขึ้น จาก 0.0821 ในปี 2531 เป็น 0.1044 ในปี 2539 โดยที่ ปี 2535 เป็นปีที่มีความไม่เท่าเทียมกันของรายได้ระหว่างเขตการปกครองสูงสุด (ตารางที่ 5.2.4) อย่างไรก็ตาม สัดส่วนของความไม่เท่าเทียมกันของรายได้ระหว่างเขตการปกครองต่อความไม่เท่าเทียมกันของรายได้โดยรวม กลับมีแนวโน้มลดลงจากปี 2531 เช่นเดียวกับสัดส่วนความไม่เท่าเทียมกันของรายได้ระหว่างภูมิภาค (ภาพที่ 5.2.8) ซึ่งหมายความว่า ความไม่เท่าเทียมกันระหว่างเขตการปกครองเพิ่มสูงขึ้นน้อยกว่าความไม่เท่าเทียมกันของรายได้ภายในเขตการปกครองที่เพิ่มสูงขึ้นจากร้อยละ 94.39 เป็นร้อยละ 94.91 และ 95.43 ของความไม่เท่าเทียมกันของรายได้โดยรวม ในปี 2531 2535 และ 2539 ตามลำดับ (ตารางที่ 5.2.4)

ไม่ว่าจะพิจารณาจากความไม่เท่าเทียมกันของรายได้โดยรวม หรือความไม่เท่าเทียมกันของรายได้ในภาคอุตสาหกรรม เมื่อแยกตามเขตการปกครอง พบว่า เขตเทศบาลเป็นเขตที่สามารถอธิบายความไม่เท่าเทียมกันของรายได้ได้มากที่สุด โดยเขตเทศบาลมีสัดส่วนของความไม่เท่าเทียมกันของรายได้คิดเป็นร้อยละ 38.16 74.40 และ 61.14 ของความไม่เท่าเทียมกันของรายได้โดยรวม ในปี 2531 2535 และ 2539 ตามลำดับ และในภาคอุตสาหกรรมสัดส่วนดังกล่าวคิดเป็นร้อยละ 34.36 83.28 และ 86.44 ตามลำดับ (ตารางที่ 5.2.11 และ 5.2.12)

* ผลการวิเคราะห์เขตการปกครองกับความไม่เท่าเทียมกันของรายได้ อาจจะเบี่ยงเบนจากความเป็นจริง ทั้งนี้เพราะอาจมีบางสาขาภิบาลได้รับการยกฐานะเป็นเขตเทศบาล ในระยะเวลาที่ทำการศึกษ ทำให้ผลการศึกษาคความไม่เท่าเทียมกันของรายได้เปลี่ยนแปลงไป เนื่องจาก บางพื้นที่ดังกล่าวถูกยกฐานะจากสาขาภิบาลเป็นเทศบาลโดยนิยาม

ตารางที่ 5.2.11 การวิเคราะห์แบบแยกส่วน จำแนกประชากรตามเขตการปกครอง

กลุ่มประชากร	2531	2535	2539			
รายได้เฉลี่ย						
เทศบาล	3722.77	7315.63	10647.36			
สุขาภิบาล	2398.45	4268.36	6358.62			
ชนบท	1562.87	2464.70	4116.56			
สัดส่วนของรายได้เฉลี่ยโดยเปรียบเทียบ						
เทศบาล	1.81	2.04	1.88			
สุขาภิบาล	1.16	1.19	1.12			
ชนบท	0.76	0.69	0.73			
สัดส่วนของประชากรโดยเปรียบเทียบ						
เทศบาล	18.44	19.63	20.18			
สุขาภิบาล	11.76	9.35	10.65			
ชนบท	69.80	71.02	69.17			
ความไม่เท่าเทียมกันของรายได้						
เทศบาล	0.9261	2.5543	1.9645			
สุขาภิบาล	1.7680	1.3853	2.5345			
ชนบท	1.3447	1.1683	1.2188			
กลุ่มประชากร	2531	2535	2539			
	<i>WIT</i>	<i>BET</i>	<i>WIT</i>	<i>BET</i>	<i>WIT</i>	<i>BET</i>
เขตการปกครอง	94.39	5.61	94.91	5.09	95.43	4.57
เทศบาล	38.16	4.11	74.40	3.79	61.14	3.40
สุขาภิบาล	19.28	0.11	6.54	0.06	14.85	0.03
ชนบท	36.95	1.39	13.97	1.24	19.44	1.14

ที่มา : คำนวณจากข้อมูลรายได้-รายจ่ายจากการสำรวจสถานะเศรษฐกิจและสังคมแห่งชาติสำนักงานสถิติแห่งชาติ

ตารางที่ 5.2.12. ความไม่เท่าเทียมกันของรายได้ในภาคอุตสาหกรรม จำแนกตามเขตการปกครอง

กลุ่มประชากร	2531	2535	2539			
รายได้เฉลี่ย						
เทศบาล	3408.92	6111.09	10838.19			
สุขาภิบาล	2784.35	4517.09	6492.66			
ชนบท	1948.53	3076.56	4330.78			
สัดส่วนของรายได้เฉลี่ยโดยเปรียบเทียบ						
เทศบาล	1.32	1.43	1.70			
สุขาภิบาล	1.08	1.06	1.02			
ชนบท	0.76	0.72	0.68			
สัดส่วนของประชากรโดยเปรียบเทียบ						
เทศบาล	33.71	32.59	26.85			
สุขาภิบาล	16.16	13.53	14.06			
ชนบท	50.13	53.88	59.08			
ความไม่เท่าเทียมกันของรายได้						
เทศบาล	0.9737	3.5192	4.4283			
สุขาภิบาล	4.5565	0.8411	2.0024			
ชนบท	0.7142	1.0469	0.5526			
กลุ่มประชากร	2531	2535	2539			
	<i>WIT</i>	<i>BET</i>	<i>WIT</i>	<i>BET</i>	<i>WIT</i>	<i>BET</i>
เขตการปกครอง	98.03	1.97	98.17	1.83	97.58	2.42
เทศบาล	34.36	1.05	83.28	1.09	86.44	1.65
สุขาภิบาล	51.43	0.03	4.52	0.01	7.35	0.00
ชนบท	12.25	0.89	10.38	0.73	3.79	0.77

ที่มา : คำนวณจากข้อมูลรายได้-รายจ่ายจากการสำรวจสภาวะเศรษฐกิจและสังคมแห่งชาติ สำนักงานสถิติแห่งชาติ

ความไม่เท่าเทียมกันของรายได้ภายในแต่ละเขตการปกครอง ที่เพิ่มขึ้นมาจาก 1.3805 ในปี 2531 เป็น 2.6629 ในปี 2535 (ตารางที่ 5.2.4) น่าจะอธิบายได้จาก การเพิ่มขึ้นของความไม่เท่าเทียมกันของรายได้ในเขตเทศบาล ซึ่งจัดเป็นเขตที่มีความไม่เท่าเทียมกันของรายได้ต่ำสุด เท่ากับ 0.9261 ในปี 2531 แต่มีความไม่เท่าเทียมกันสูงสุด เท่ากับ 2.5543 ในปี 2535 (ตารางที่ 5.2.11) ประการที่สอง แม้ว่า รายได้เฉลี่ยของทั้งสามเขตการปกครองจะมีแนวโน้มเพิ่มสูงขึ้น แต่เขตเทศบาลซึ่งมีรายได้เฉลี่ยโดยเปรียบเทียบสูงสุดทั้งสามช่วงปี และมีแนวโน้มเพิ่มสูงขึ้นจาก 1.81 ในปี 2531 เป็น 2.04 ในปี 2535 ประการที่สาม การเพิ่มสูงขึ้นของสัดส่วนประชากรในเขตเทศบาล จาก 18.44 เป็น 19.63 ตามลำดับ (ตารางที่ 5.2.11) ล้วนเป็นสาเหตุที่ทำให้ความไม่เท่าเทียมกันของรายได้โดยรวมเพิ่มสูงขึ้น ในขณะที่ การเพิ่มขึ้นของความไม่เท่าเทียมกันของรายได้และสัดส่วนประชากรโดยเปรียบเทียบภายในเขตสุขาภิบาล ในปี 2539 อธิบายการเพิ่มขึ้นของความไม่เท่าเทียมกันของรายได้ภายในเขตการปกครองได้มากกว่าเขตเทศบาล จึงอาจกล่าวได้ว่าความไม่เท่าเทียมกันของรายได้ในเขตสุขาภิบาล (ปี 2531) เขตเทศบาล (ปี 2535) เขตเทศบาลและสุขาภิบาล (ปี 2539) ที่เกิดจากภาคอุตสาหกรรม เป็นสาเหตุสำคัญ ความไม่เท่าเทียมกันของรายได้โดยรวมเพิ่มสูงขึ้น (ตารางที่ 5.2.12)

เป็นที่น่าสังเกตว่า การขยายตัวของอุตสาหกรรมเป็นปัจจัยสำคัญที่ทำให้ความไม่เท่าเทียมกันของรายได้ระหว่างภาคการผลิตเพิ่มสูงขึ้น ทั้งนี้เนื่องจาก การเปลี่ยนแปลงในการสะสมทุน ผลผลิตภาพของทุน และผลผลิตภาพของแรงงานในแต่ละภาคการผลิต ตลอดจนการสนับสนุนส่งเสริมให้มีการพัฒนาอุตสาหกรรมและการปกป้องคุ้มครองอุตสาหกรรม ล้วนส่งผลให้แต่ละภาคการผลิต แต่ละภูมิภาค และเขตการปกครองมีระดับรายได้ที่แตกต่างกันมากยิ่งขึ้น เมื่อเปรียบเทียบในระยะยาว ปี 2531 และ 2539 อย่างไรก็ตาม สัดส่วนความไม่เท่าเทียมกันระหว่างกลุ่มต่อความไม่เท่าเทียมกันของรายได้โดยรวม อธิบายความไม่เท่าเทียมกันของรายได้โดยรวมได้น้อยและยังมีแนวโน้มลดลงทุกขณะ น่าจะเป็นเครื่องหมายที่แสดงความสำคัญของความไม่เท่าเทียมกันของรายได้ภายในกลุ่มมากขึ้น โดยที่สัดส่วนความไม่เท่าเทียมกันของรายได้ภายในภาคบริการ ปี 2531 และ 2535 และภาคอุตสาหกรรม ปี 2539 อธิบายความไม่เท่าเทียมกันของรายได้สูงสุด คิดเป็นร้อยละ 44.78 59.93 และ 38.88 ตามลำดับ

5.3 การขยายตัวของอุตสาหกรรมและความไม่เท่าเทียมกันของรายได้

แม้ว่าในส่วนที่ผ่านมาจะได้แสดงให้เห็นว่า ความไม่เท่าเทียมกันของรายได้ในภาคอุตสาหกรรมจะเป็นสาเหตุสำคัญที่ทำให้ความไม่เท่าเทียมกันของรายได้เพิ่มสูงขึ้น ไม่ว่าจะพิจารณาในระดับประเทศ หรือพิจารณาจากการแบ่งกลุ่มประชากรภายในภาคอุตสาหกรรม แต่ผลดังกล่าวเป็นการพิจารณาในปีหนึ่ง ๆ เปรียบเทียบกัน ประเด็นที่น่าสนใจยิ่งกว่านั้น ก็คือ บทบาทการขยายตัวของอุตสาหกรรม ที่ทำให้เกิดการเปลี่ยนแปลงทางโครงสร้างของรายได้ ประชากร และความไม่เท่าเทียมกันของรายได้ในแต่ละภาคการผลิต โดยผ่านการสะสมทุนในภาคอุตสาหกรรมที่เพิ่มสูงขึ้น ทั้งที่เป็นเงินทุนภายในประเทศและเงินทุนจากต่างประเทศ ได้ส่งผลให้ผลิตภาพของแรงงานและอัตราค่าจ้างในภาคอุตสาหกรรมสูงกว่าภาคเกษตร จึงเกิดแรงจูงใจให้มีการอพยพแรงงานจากภาคเกษตรมาสู่ภาคอุตสาหกรรมมากขึ้น อีกทั้งยังส่งผลให้รายได้เฉลี่ยในทุกภาคการผลิตเพิ่มสูงขึ้น แต่เนื่องจากความไม่เท่าเทียมกันของรายได้ในภาคอุตสาหกรรมสูงกว่าภาคเกษตร การอพยพของแรงงานดังกล่าวจึงทำให้ความไม่เท่าเทียมกันของรายได้โดยรวมยิ่งเพิ่มสูงขึ้น ในส่วนนี้จะได้พิจารณาการเปลี่ยนแปลงของโครงสร้างของปัจจัยทั้งสาม และผลกระทบร่วมกันของปัจจัยดังกล่าวในแต่ละภาคการผลิต และแต่ละสาขาการผลิตในภาคอุตสาหกรรมว่าจะมีผลต่อการเปลี่ยนแปลงของความไม่เท่าเทียมกันของรายได้โดยรวมมากน้อยเพียงไร โดยพิจารณาจากการวิเคราะห์แบบแยกส่วนตามระยะเวลา (Intertemporal Decomposition Analysis) ที่ได้กล่าวถึงในหัวข้อ 4.2.5 สมการที่ 5 ดังนี้

ตารางที่ 5.3.1 และ 5.3.2 แสดงผลการวิเคราะห์แยกสาเหตุของการเปลี่ยนแปลงของความไม่เท่าเทียมกันของรายได้ออกเป็นสามส่วน คือ การเปลี่ยนแปลงของรายได้เฉลี่ยโดยเปรียบเทียบ การเปลี่ยนแปลงทางโครงสร้างของประชากร และการเปลี่ยนแปลงของความไม่เท่าเทียมภายในกลุ่มของแต่ละสาขาการผลิต พบว่า การขยายตัวของอุตสาหกรรม มิได้มีส่วนทำให้รายได้เฉลี่ยของทุกภาคการผลิตเพิ่มสูงขึ้นเท่านั้น การเปลี่ยนแปลงของรายได้เฉลี่ยโดยเปรียบเทียบของทุกภาคการผลิต ยังช่วยลดความรุนแรงของปัญหาความไม่เท่าเทียมกันของรายได้ลง แม้ว่าจะช่วยให้ความไม่เท่าเทียมกันของรายได้ลดลงเพียงร้อยละ 6.34 และ 7.98 ของความไม่เท่าเทียมกันของรายได้โดยรวม ในช่วงปี 2531-2535 และ 2535-2539 ตามลำดับ (ตารางที่ 5.3.2) แต่การลดลง

ของรายได้เฉลี่ยโดยเปรียบเทียบจากภาคอุตสาหกรรม ช่วยให้ความไม่เท่าเทียมกันของรายได้โดยรวมลดลงถึงร้อยละ 3.94 และ 3.35 ในระยะเวลาเดียวกัน (ตารางที่ 5.3.2) โดยที่ การลดลงของรายได้เฉลี่ยโดยเปรียบเทียบในสาขาเหมืองแร่ (ช่วงปี 2531-2535) และสาขาก่อสร้าง (ช่วงปี 2535-2539) อธิบายการเปลี่ยนแปลงดังกล่าวได้สูงสุด ในขณะที่ สาขาอุตสาหกรรมเพื่อการผลิตมีรายได้เฉลี่ยโดยเปรียบเทียบเพิ่มขึ้นส่งผลให้ความไม่เท่าเทียมกันของรายได้โดยรวมเพิ่มขึ้น (ตารางที่ 5.3.4)

การเปลี่ยนแปลงทางโครงสร้างประชากร ได้ทำให้ความไม่เท่าเทียมกันของรายได้เพิ่มสูงขึ้นร้อยละ 14.41 และ 5.09 ในช่วงปี 2531-2535 และ 2535-2539 ตามลำดับ (ตารางที่ 5.3.2) แม้ว่า สัดส่วนประชากรในภาคอุตสาหกรรมจะเพิ่มขึ้นสูงสุด คือ ร้อยละ 23.39 และ 19.10 ตามลำดับ (ตารางที่ 5.3.1) แต่ทำให้ความไม่เท่าเทียมกันของรายได้โดยรวมเพิ่มสูงขึ้นเพียงร้อยละ 7.80 และ 5.24 ของความไม่เท่าเทียมกันโดยรวม ตามลำดับ (ตารางที่ 5.3.2) เมื่อแยกเป็นสาขาการผลิตในภาคอุตสาหกรรม พบว่า การเปลี่ยนแปลงดังกล่าวเกิดจากการขยายตัวของประชากรในสาขาก่อสร้างเป็นสำคัญ ในขณะที่ การขยายตัวของประชากรในอุตสาหกรรมเพื่อการผลิตทำให้ความไม่เท่าเทียมกันลดลง (ตารางที่ 5.3.4) อย่างไรก็ตาม สัดส่วนประชากรในภาคบริการที่เพิ่มขึ้นเพียงเล็กน้อย ในช่วงปี 2531-2535 กลับส่งผลให้ความไม่เท่าเทียมกันของรายได้โดยรวมเพิ่มสูงขึ้นมากกว่าภาคอุตสาหกรรม อาจอธิบายได้ว่า หากภาคบริการมีขนาดใหญ่จะทำให้ความไม่เท่าเทียมกันของรายได้เพิ่มขึ้นสูง

การเปลี่ยนแปลงทางโครงสร้างรายได้และประชากร อันเนื่องมาจากการขยายตัวของอุตสาหกรรม ก่อให้เกิดการเปลี่ยนแปลงของความไม่เท่าเทียมกันของรายได้ไม่มากนัก การเปลี่ยนแปลงของความไม่เท่าเทียมกันของรายได้ในแต่ละภาคการผลิต เป็นปัจจัยสำคัญที่อธิบายการเปลี่ยนแปลงของความไม่เท่าเทียมกันของรายได้โดยรวม ทำให้ความไม่เท่าเทียมกันของรายได้โดยรวมเพิ่มสูงขึ้นถึงร้อยละ 83.85 และลดลงร้อยละ 15.76 ในช่วงปี พ.ศ. 2531-2535 และ 2535-2539 ตามลำดับ โดยที่ การเพิ่มขึ้นความไม่เท่าเทียมกันในภาคอุตสาหกรรม ได้ส่งผลให้ความไม่เท่าเทียมกันของรายได้เพิ่มขึ้นทั้งสองช่วงเวลา โดยเพิ่มขึ้นร้อยละ 15.78 และ 8.76 ของความไม่เท่าเทียมกันโดยรวม ตามลำดับ (ตารางที่ 5.3.2) ซึ่งอธิบายได้จากการเปลี่ยนแปลงของความไม่เท่าเทียมกันของรายได้ในสาขาก่อสร้าง (ช่วงปี 2531-2535) และอุตสาหกรรมเพื่อการผลิต (ช่วงปี 2535-2539) เป็นสำคัญ (ตารางที่ 5.3.4) ในขณะที่ ภาคบริการเป็นสาเหตุสำคัญที่ทำให้ความไม่เท่าเทียมกันของรายได้โดยรวมเพิ่มสูงขึ้นมากในช่วงปี 2531-2535 และลดลงในช่วงปี 2535-2539

ตารางที่ 5.3.1 การเปลี่ยนแปลงของความไม่เท่าเทียมกันของรายได้
 สัดส่วนของประชากร และรายได้เฉลี่ย โดยเปรียบเทียบ จำแนกตามภาคการผลิต

กลุ่มภาคการผลิต	I_k^w		V_k		λ_k	
	2531-2535	2535-2539	2531-2535	2535-2539	2531-2535	2535-2539
ภาคเกษตร	37.77	23.45	-9.39	-12.89	-16.44	12.89
ภาคอุตสาหกรรม	69.35	40.00	23.39	19.10	-5.00	-5.32
ภาคบริการ	120.97	-46.29	9.57	1.13	2.97	-5.07
ภาคอื่น ๆ	56.41	-16.22	-4.74	38.47	11.19	-24.88

หมายเหตุ: 1) I_k^w หมายถึง การเปลี่ยนแปลงของความไม่เท่าเทียมกันในแต่ละภาคการผลิต

2) V_k หมายถึง การเปลี่ยนแปลงของสัดส่วนประชากรในแต่ละภาคการผลิต

3) λ_k หมายถึง การเปลี่ยนแปลงของรายได้เฉลี่ยในแต่ละภาคการผลิต

ที่มา: คำนวณจากข้อมูลรายได้-รายจ่ายจากการสำรวจภาวะเศรษฐกิจและสังคมแห่งชาติ สำนักงานสถิติแห่งชาติ

ตารางที่ 5.3.2 การแยกส่วนตามระยะเวลาของ
 การเปลี่ยนแปลงความไม่เท่าเทียมกันของรายได้ จำแนกตามภาคการผลิต

กลุ่มภาคการผลิต	รวม		ΔI_k^w		ΔV_k		$\Delta \lambda_k$		ผลกระทบร่วมกัน	
	2531-2535	2535-2539	2531-2535	2535-2539	2531-2535	2535-2539	2531-2535	2535-2539	2531-2535	2535-2539
ทั้งหมด	91.82	-18.60	83.85	-15.76	14.41	5.09	-6.34	-7.98	-0.09	0.06
ภาคเกษตร	-5.90	4.13	7.02	2.56	-2.74	-2.11	-10.05	3.63	-0.12	0.04
ภาคอุตสาหกรรม	19.81	10.73	15.78	8.76	7.80	5.24	-3.94	-3.35	0.17	0.08
ภาคบริการ	74.29	-31.97	58.55	-26.51	9.68	0.67	6.22	-6.11	-0.16	-0.02
ภาคอื่น ๆ	3.61	-1.48	2.50	-0.57	-0.34	1.29	1.43	-2.16	0.01	-0.05

หมายเหตุ: การเปลี่ยนแปลงของความไม่เท่าเทียมกันของรายได้โดยรวมเกิดจากผลกระทบของ

1) ΔI_k^w หมายถึงการเปลี่ยนแปลงของความไม่เท่าเทียมกันภายในภาคการผลิต

2) ΔV_k หมายถึงการเปลี่ยนแปลงของสัดส่วนของประชากรภายในภาคการผลิต

3) $\Delta \lambda_k$ หมายถึงการเปลี่ยนแปลงของรายได้เฉลี่ยภายในภาคการผลิต

4) ผลกระทบร่วมกัน หมายถึง การเปลี่ยนแปลงร่วมกันของ 1)+2)+3)

ที่มา: คำนวณจากข้อมูลรายได้-รายจ่ายจากการสำรวจภาวะเศรษฐกิจและสังคมแห่งชาติ สำนักงานสถิติแห่งชาติ

ตารางที่ 5.3.3 การเปลี่ยนแปลงของความไม่เท่าเทียมกันของรายได้ สัดส่วนของประชากร และรายได้เฉลี่ย โดยเปรียบเทียบ จำแนกตามสาขาการผลิต ในภาคอุตสาหกรรม

กลุ่มสาขาการผลิต	I_k^w		V_k		λ_k	
	2531-2535	2535-2539	2531-2535	2535-2539	2531-2535	2535-2539
เหมืองแร่	-92.57	46.20	-38.49	47.86	-68.05	-15.87
อุตสาหกรรมเพื่อการผลิต	77.97	106.14	-5.30	-8.30	3.40	11.35
ไฟฟ้า-ประปา	45.34	-23.22	-24.58	-36.06	-2.85	-9.71
ก่อสร้าง	1085.52	8.54	19.89	21.19	13.30	-11.76

หมายเหตุ: 1) I_k^w หมายถึง การเปลี่ยนแปลงของความไม่เท่าเทียมกันในแต่ละสาขาการผลิต

2) V_k หมายถึง การเปลี่ยนแปลงของสัดส่วนประชากรในแต่ละสาขาการผลิต

3) λ_k หมายถึง การเปลี่ยนแปลงของรายได้เฉลี่ยในแต่ละสาขาการผลิต

ที่มา: จำนวนจากข้อมูลรายได้-รายจ่ายจากการสำรวจภาวะเศรษฐกิจและสังคมแห่งชาติ สำนักงานสถิติแห่งชาติ

ตารางที่ 5.3.4 การแยกส่วนตามระยะเวลาของการเปลี่ยนแปลง ความไม่เท่าเทียมกันของรายได้ จำแนกตามสาขาการผลิต ในภาคอุตสาหกรรม

กลุ่มสาขาการผลิต	รวม		ΔI_k^w		ΔV_k		$\Delta \lambda_k$		ผลกระทบร่วมกัน	
	2531-2535	2535-2539	2531-2535	2535-2539	2531-2535	2535-2539	2531-2535	2535-2539	2531-2535	2535-2539
ทั้งหมด	69.35	40.00	80.83	39.29	-7.44	5.94	-10.81	-5.71	6.77	0.48
เหมืองแร่	-57.53	0.09	-26.40	0.07	-11.34	0.14	-28.38	-0.13	8.59	0.00
อุตสาหกรรมเพื่อการผลิต	23.08	42.24	22.34	34.36	-3.21	-5.51	3.90	13.06	0.04	0.32
ไฟฟ้า-ประปา	-2.50	-3.66	1.90	-0.53	-3.64	-2.15	-0.74	-1.00	-0.02	0.02
ก่อสร้าง	106.31	1.33	82.99	5.39	10.75	13.46	14.41	-17.65	-1.84	0.13

หมายเหตุ: การเปลี่ยนแปลงของความไม่เท่าเทียมกันของรายได้โดยรวมเกิดจากผลกระทบของ

1) ΔI_k^w หมายถึง การเปลี่ยนแปลงของความไม่เท่าเทียมกันภายในสาขาการผลิต

2) ΔV_k หมายถึง การเปลี่ยนแปลงของสัดส่วนของประชากรภายในสาขาการผลิต

3) $\Delta \lambda_k$ หมายถึง การเปลี่ยนแปลงของรายได้เฉลี่ยภายในสาขาการผลิต

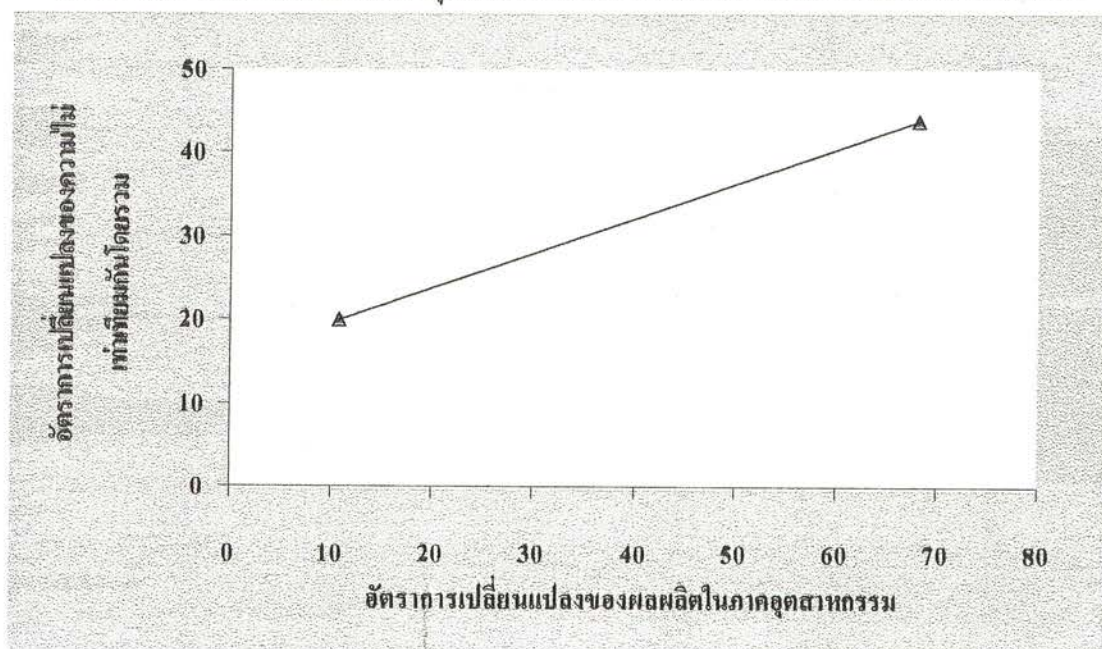
4) ผลกระทบร่วมกัน หมายถึง การเปลี่ยนแปลงร่วมกันของ 1)+2)+3)

ที่มา: จำนวนจากข้อมูลรายได้-รายจ่ายจากการสำรวจภาวะเศรษฐกิจและสังคมแห่งชาติ สำนักงานสถิติแห่งชาติ

การเปลี่ยนแปลงโดยรวมของภาคอุตสาหกรรม เป็นสาเหตุหนึ่งที่ทำให้ความไม่เท่าเทียมกันของรายได้โดยรวมเพิ่มขึ้นทั้งสองช่วงเวลา แต่การเปลี่ยนแปลงโดยรวมของภาคบริการ เป็นสาเหตุสำคัญที่ทำให้ความไม่เท่าเทียมกันของรายได้ผันผวน ทั้งนี้ การเปลี่ยนแปลงของความไม่เท่าเทียมกันในรายได้ภายในทุกภาคการผลิต เป็นสาเหตุสำคัญที่อธิบายการเปลี่ยนแปลงของความไม่เท่าเทียมกันของรายได้โดยรวม ในขณะที่ การเปลี่ยนแปลงในรายได้เฉลี่ยโดยเปรียบเทียบของทุกภาคการผลิตช่วยลดความไม่เท่าเทียมกันของรายได้ลง ตรงกันข้ามกับการเปลี่ยนแปลงในโครงสร้างของประชากร ที่ทำให้ความไม่เท่าเทียมกันของรายได้เพิ่มขึ้น

เมื่อพิจารณาในภาพรวม พบว่า การเปลี่ยนแปลงทั้งหมดในภาคอุตสาหกรรม ที่ส่งผลให้ความไม่เท่าเทียมกันของรายได้โดยรวมเพิ่มขึ้นร้อยละ 19.81 และ 10.73 ของความไม่เท่าเทียมกันของรายได้โดยรวม ในช่วงปี 2531-2535 และ 2535-2539 ตามลำดับ เมื่อเปรียบเทียบกับอัตราการเปลี่ยนแปลงของผลผลิตในภาคอุตสาหกรรม ซึ่งชี้ให้เห็นว่า การขยายตัวของภาคอุตสาหกรรมและอุตสาหกรรมเพื่อการผลิต เป็นสาเหตุสำคัญประการหนึ่งที่ส่งผลให้ความไม่เท่าเทียมกันของรายได้โดยรวมเพิ่มขึ้น (ภาพที่ 5.3.1 และ 5.3.2)

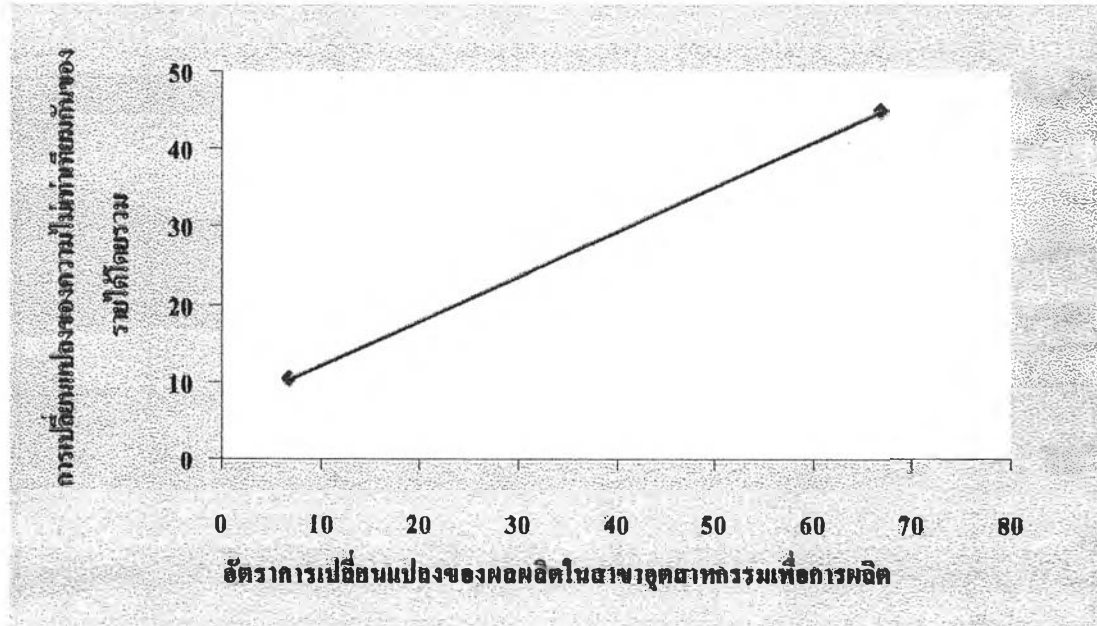
ภาพที่ 5.3.1 การเปลี่ยนแปลงของอุตสาหกรรม และความไม่เท่าเทียมกันของรายได้โดยรวม



ที่มา : คำนวณจากข้อมูลรายได้-รายจ่ายจากการสำรวจสถานะเศรษฐกิจและสังคมแห่งชาติ สำนักงานสถิติแห่งชาติ

ภาพที่ 5.3.2 การเปลี่ยนแปลงของ

อุตสาหกรรมเพื่อการผลิต และความไม่เท่าเทียมกันของรายได้โดยรวม



ที่มา : คำนวณจากข้อมูลรายได้-รายจ่ายจากการสำรวจสถานะเศรษฐกิจและสังคมแห่งชาติ สำนักงานสถิติแห่งชาติ