

บทที่ 3

วิธีดำเนินการวิจัย

การวิจัยครั้งนี้เป็นการวิจัยเบื้องต้น (Basic research) เพื่อนำเสนอองค์ความรู้เกี่ยวกับแนวคิด และลักษณะมีเดียลิตเตอเรซี และกระบวนการสร้างเครื่องมือ เพื่อใช้ศึกษาสภาพมีเดียลิตเตอเรซีของนักศึกษาระดับปริญญาตรี ในสถาบันอุดมศึกษาของรัฐ สังกัดทบวงมหาวิทยาลัย เพื่อให้ข้อค้นพบจากการวิจัยเป็นพื้นฐานในการพัฒนางานวิจัยที่เกี่ยวข้องต่อไป วิธีดำเนินการวิจัยแบ่งออกเป็น 2 ส่วน คือ การสร้างเครื่องมือสำหรับวิเคราะห์ระดับมีเดียลิตเตอเรซีของกลุ่มตัวอย่าง การสำรวจมีเดียลิตเตอเรซีของกลุ่มตัวอย่าง

1. การสร้างเครื่องมือสำหรับวิเคราะห์ระดับมีเดียลิตเตอเรซีของกลุ่มตัวอย่าง มีขั้นตอนดำเนินการ คือ การศึกษาเพื่อกำหนดแนวคิดและลักษณะของมีเดียลิตเตอเรซี การศึกษาเพื่อกำหนดเกณฑ์การสร้างคำตอบ หรือตัวเลือกแสดงระดับมีเดียลิตเตอเรซี และการพัฒนาแบบสอบถาม

1.1 การศึกษาเพื่อกำหนดแนวคิดและลักษณะของมีเดียลิตเตอเรซี

1.1.1 ศึกษาวิเคราะห์แนวคิดทฤษฎี มีเดียลิตเตอเรซีของมาสเตอร์แมน (Len Masterman) และแนวคิดสำคัญ (key concepts) ของผู้อำนวยการด้าน media education กับแนวคิดการสอน media education แล้วนำไปพิจารณาร่วมกับแนวคิดทฤษฎีด้านสื่อมวลชน แนวคิดเรื่องสื่อกับการเรียนรู้ สภาพการณ์ของสื่อมวลชนไทย คัดเลือกเนื้อหาการเล่าเรื่อง (narrative) ของสื่อมวลชนมาเป็นกรณีศึกษา โดยคำนึงถึงความสอดคล้องกับบริบท ความสนใจ และกรอบอ้างอิง ของกลุ่มประชากรในการวิจัย ตามแนวคิดทฤษฎีและการศึกษาวิจัยที่เกี่ยวข้อง เช่น ทฤษฎีการเล่น (play theory) ของ สตีเฟนสัน (William Stephenson) ทฤษฎีการใช้สื่อเพื่อความพึงพอใจ (Uses & Gratification Theory) และนิสัยการรับสื่อของกลุ่มประชากรที่มักเป็นไปเพื่อความบันเทิงเป็นสำคัญ

ในขณะที่ทำการวิจัยภาพยนตร์เรื่องไททานิคซึ่งเริ่มเผยแพร่ตั้งแต่ปลายปี 2540 ยังคงได้รับความสนใจอย่างสูงจากผู้ชมโดยเฉพาะวัยรุ่น เช่นเดียวกับภาพยนตร์โฆษณาทางโทรทัศน์ของมีสทีนชุดพระอภัยมณีที่ได้รับความสนใจอย่างสูงเช่นกัน ในช่วงต้นปี 2541 ผู้วิจัยจึง

เลือกเนื้อเรื่องจากภาพยนตร์เรื่องไททานิคเป็นเนื้อหาหรือโจทย์สำหรับการตีความการเล่าเรื่องแนวบันเทิงคดี เลือกภาพยนตร์โฆษณาที่มีสทินชุดพระอภัยมณีเป็นเนื้อหาหรือโจทย์สำหรับการตีความโฆษณาทางสื่อโทรทัศน์ และเลือกข่าวมาชำเปิดใจเลิกร่าอำพลจากหนังสือพิมพ์ไทยรัฐ ฉบับลงวันที่ 7 กุมภาพันธ์ 2541 เป็นเนื้อหาหรือโจทย์สำหรับการตีความการเล่าเรื่องแนวเรื่องจริง กรณีศึกษา (case study) ทั้ง 3 นั้นนอกจากจะเป็นไปตามความสนใจของกลุ่มประชากรแล้ว ยังมีลักษณะที่สอดคล้องกับแนวคิดในการวิจัยด้วย

1.1.2 นำเสนอแนวคิด ของแต่ละองค์ประกอบมีเดียลิตเตอเรซี ของการวิจัย พร้อมกรณีศึกษา และแนวคำถามให้ผู้เชี่ยวชาญกลุ่มที่ 1 (ซึ่งประกอบด้วยนักวิชาการด้านเทคโนโลยีการศึกษา และสื่อสารมวลชน จำนวน 5 คน รายชื่อแสดงในภาคผนวก) พิจารณา และให้ข้อเสนอแนะ ก่อนปรับแก้แนวคิดและเนื้อหาเพื่อดำเนินการในขั้นตอนต่อไป

1.2 การศึกษาเพื่อกำหนดเกณฑ์การสร้างคำตอบ หรือตัวเลือกที่แสดงระดับ มีเดียลิตเตอเรซี ในการวิจัยครั้งนี้ เครื่องมือที่ใช้ในการวิเคราะห์ระดับมีเดียลิตเตอเรซี คือ แบบสอบถามที่ประกอบด้วย

1.2.1 ข้อถามหรือคำถามที่แสดงลักษณะองค์ประกอบของ มีเดียลิตเตอเรซีในการวิจัย

1.2.2 ตัวเลือกที่แสดงถึงระดับของ ความรู้ ความคิด (cognitive level) ซึ่งพัฒนาจากแนวคิดทฤษฎีเกี่ยวกับลำดับขั้นของการเรียนรู้และการคิด การวิจัยครั้งนี้กำหนดระดับของความรู้ ความคิด (cognitive level) เป็น 4 ระดับ คือ

ระดับที่ 1 ความตระหนัก (awareness) คือ ระดับที่ผู้รับสารรับรู้ในความมีอยู่ของสื่อ ตามการรับสาร รับรู้เนื้อความสื่อตามที่เห็น ที่ได้ยิน รับสื่อเพื่อสนองอารมณ์ ความพอใจ เชื่อและยอมรับในสิ่งที่สื่อเสนอ

ระดับที่ 2 ความเข้าใจ (comprehension) คือระดับที่ผู้รับสารสามารถเชื่อมโยง เนื้อหา กับองค์กรสื่อ และการทำงานของสื่อในรูปแบบแผนทางวิชาชีพ เข้าใจ รหัส สัญลักษณ์ และความหมายของเนื้อความสื่อ

ระดับที่ 3 การวิเคราะห์ (analyze) การตีความ (interpret) คือ ระดับที่ผู้รับสารวิเคราะห์ความเป็นวิชาชีพ และความเป็นธุรกิจของสื่อได้ ตีความรหัส สัญลักษณ์ และความหมายของเนื้อความสื่อได้ในระดับนามธรรม และความหมายแฝง

ระดับที่ 4 การประเมิน (evaluate) การตัดสิน (judgement) คือ ระดับที่ผู้รับ

สารประเนนจุดยืนของสื่อมวลชนได้ ตัดสินได้ว่าสื่อมวลชนมีความเชื่อมโยงกับอำนาจทางธุรกิจ ดีความรหัส สัญลักษณ์ ความหมายของสื่อได้อย่างเชื่อมโยงกับ แนวคิด อุดมการณ์ของสื่อและ บริบททางสังคม วัฒนธรรม

1.2.3 ในแต่ละระดับของตัวเลือก คือข้อความที่สัมพันธ์กับลักษณะระดับของ ความรู้ ความคิด (cognitive level) และลักษณะของแต่ละองค์ประกอบมีเดียลิตเตอร์ที่ตามแนว คิด ทฤษฎีที่ใช้เป็นกรอบการอ้างอิงซึ่งหากคำนึงถึงปัจจัยหลักของกระบวนการสื่อสารมวลชน คือ สื่อ สาร และผู้รับสารจะอธิบายได้ดังนี้

ในด้านสื่อ แนวคิดทฤษฎีที่เป็นกรอบอ้างอิงคือ แนวโครงสร้างหน้าที่ หรือ หน้าที่นิยม (structural - functional) ที่สรุปว่า สื่อมวลชนเป็นระบบย่อยหนึ่งของระบบสังคมที่มี หน้าที่ในการประสาน เชื่อมโยงระบบสังคมเข้าด้วยกัน และแนวเศรษฐศาสตร์การเมือง (Critical political economy theory) ที่สรุปว่า สื่อมวลชนมีความสัมพันธ์กับอำนาจทางการเมืองและ เศรษฐกิจ มีการดำเนินการโดยคำนึงถึงผลประโยชน์ ที่เชื่อมโยงกับระบบอำนาจดังกล่าว และ แนวคิดทฤษฎีมีเดียลิตเตอร์ที่เสนอว่า สื่อมวลชนเน้นการรวมและการร่วมมือกับอุตสาหกรรม การบริโภคและการบริการ สื่อมวลชนช่วยเสริมความสำคัญของเศรษฐกิจและแนวคิดในกระบวนการ ผลิตแบบทุนนิยม สื่อมวลชนมีการดำเนินการที่เกี่ยวข้องกับการค้าและมีเป้าหมายสูงสุดคือ ผลกำไร ธุรกิจการค้าและโฆษณา มีอิทธิพลต่อการกำหนดโครงสร้างและแบบการปฏิบัติงานของ ระบบและองค์กรสื่อ

ในด้านสาร แนวคิดทฤษฎีที่เป็นกรอบอ้างอิง คือ แนวคิดสำคัญ (key concepts) ของผู้ชำนาญการด้าน media education ที่ระบุว่า ผลผลิตสื่อเกิดจากการสร้างขึ้น (all media products are constructions) สื่อเป็นสื่อกลางให้ความจริง (media mediated reality) สื่อ สร้างความเป็นจริง (media construct reality) สื่อมีอุดมการณ์และค่านิยม (media contain ideology and value) สื่อมีเรื่องราวที่แสดงนัยทางสังคมและการเมือง (media carry social and political implications) รูปแบบและเนื้อหาเป็นองค์ประกอบของสื่อที่แยกออกจากกันไม่ได้ (form and content are inseparable elements in media) แนวคิดทฤษฎีมีเดียลิตเตอร์ของมาสเตอร์แมนในประเด็นเกี่ยวกับปัจจัยทางเศรษฐกิจหรือเศรษฐกิจของรายการ ความเป็นธุรกิจและ อุตสาหกรรมของสื่อมวลชนที่มีผลต่อรูปแบบเนื้อหารายการ อิทธิพลของธุรกิจโฆษณาต่อการผลิต และผลผลิตสื่อ แบบแผนการปฏิบัติงานทางเทคนิควิชาชีพ (technical and professional conventions) ที่เกี่ยวข้องกับรหัส (code) และภาษาของสื่อแต่ละชนิด (media languages) การใช้ และควบคุมกำกับวัสดุอุปกรณ์การผลิต การสร้างความหมายตรง (denotation) การสร้างความ

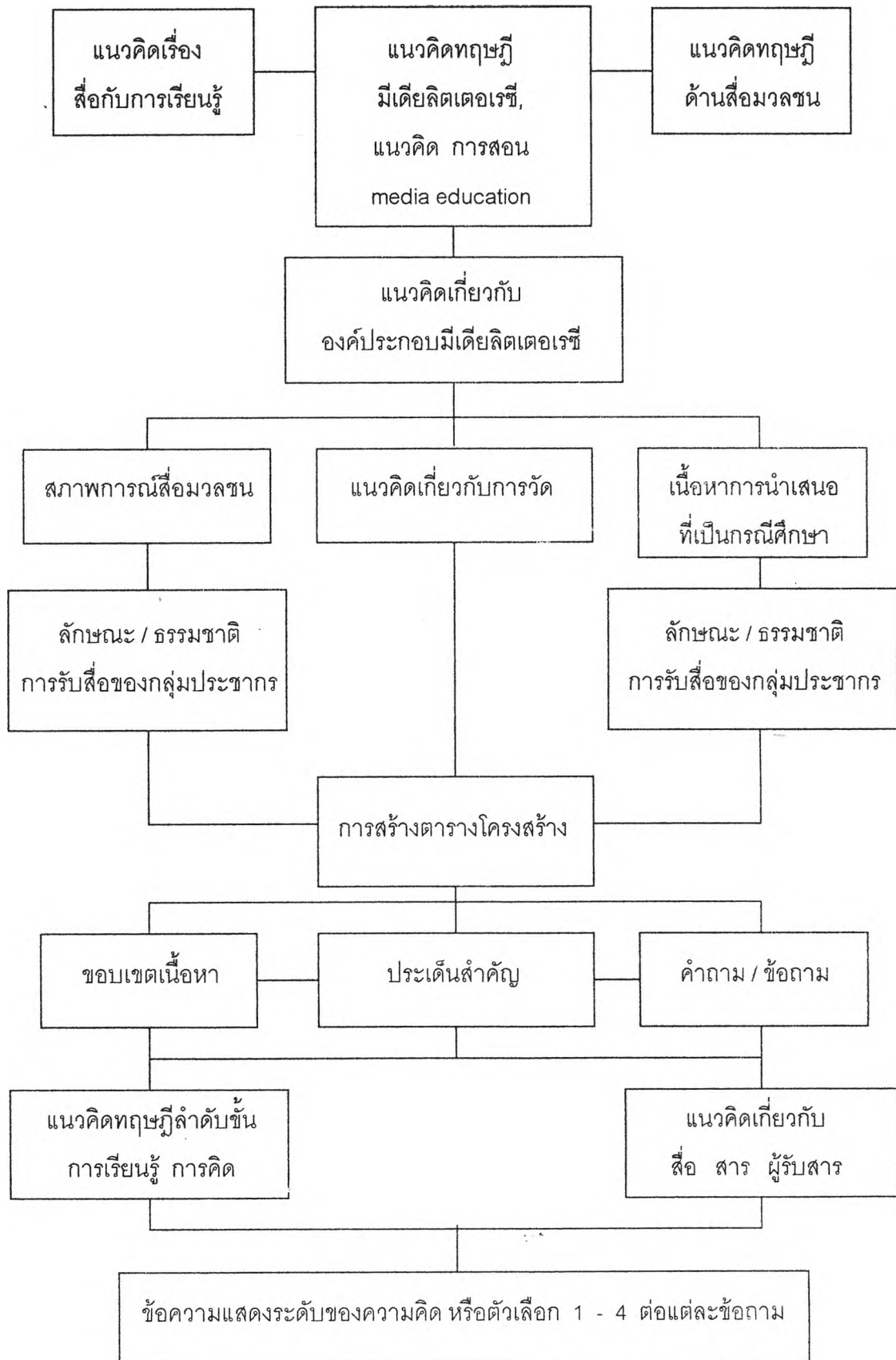
หมายโดยนัย (connotation) การกำหนดคุณค่าหรือความหมายในการผลิต (production values) ความมีอคติ (bias) ในการดำเนินการการผลิตที่มีผลต่อผลผลิต โครงสร้างการเล่าเรื่อง (narrative structure) และความคิดในแนววรรณคดีศึกษาและวัฒนธรรมศึกษา (Literary and cultural studies) ที่สนใจในเรื่องการตีความสารหรือเรื่องเกี่ยวกับสัญวิทยา (semiology) ที่ศึกษาวิเคราะห์รหัส (code) สัญญา (sign) ในตัวบทหรือเนื้อความสื่อ (text) ที่ประกอบด้วยรูปแบบ (format) เนื้อหา (content) กับบริบท (context) ที่เกี่ยวข้อง

ในด้านผู้รับสื่อ แนวคิดทฤษฎีที่เป็นกรอบอ้างอิง คือ การวิเคราะห์สื่อในแนวพฤติกรรม (behavioral approach) ของแมคเคลว ที่สนใจในการวิเคราะห์พฤติกรรมของปัจเจกบุคคลที่เกี่ยวกับการเลือก และกระบวนการตอบสนองต่อสารในการสื่อสาร แนวคิดเกี่ยวกับสื่อและการเรียนรู้ที่มีประเด็นสำคัญคือ ในการมีประสบการณ์และการเรียนรู้เกี่ยวกับสื่อในสังคมของบุคคลนั้น ความคิด/ปัญญา (cognition) และอารมณ์/ความรู้สึกในการเรียนรู้เป็นสิ่งที่แบ่งแยกออกจากกันไม่ได้ การผนวกบทบาทของสังคมและปัจจัยทางวัฒนธรรมในการเรียนรู้เกี่ยวกับสื่อ เรื่องของความคิดหรือปัญญาซึ่งแต่เดิมนั้นหรือสนใจเฉพาะกระบวนการภายในจิตใจของบุคคล มาเป็นความสนใจในความคิดหรือปัญญาทางสังคม (social cognition) และความสามารถของบุคคลในการพินิจวิเคราะห์ (critical) สื่อและเนื้อความสื่อ แนวคิดทฤษฎีด้านมีเดียลิตเตอเรซีที่เกี่ยวกับผู้รับสื่อที่ระบุว่าผู้รับสื่อมีการถอดรหัสสาร (decode) ใน 3 ลักษณะ คือ การถอดรหัสสารไปในทางเดียวกับการเข้ารหัส (dominant) การถอดรหัสสารแบบต่อรอง (negotiated) และการถอดรหัสสารแบบตรงกันข้าม (oppositional) แนวคิดสำคัญของผู้อำนวยการด้าน media education ที่ว่า ผู้รับสื่อตีความเนื้อความสื่อจากความคิดที่มีอยู่ (preconceived ideas) จากอคติ ความลำเอียง (biases) และจากประสบการณ์ในอดีต (past experiences) นอกจากนั้น ยังมีปัจจัยอื่นที่มีผลต่อการอ่านหรือวิเคราะห์สื่อของผู้รับสื่อคือ ชนชั้นทางสังคม กลุ่มชาติพันธุ์ สถานภาพทางเศรษฐกิจ พื้นฐานการศึกษา เพศ และอายุ ความแตกต่างของปัจจัยที่เกี่ยวข้องซึ่งมีผลให้ผู้รับสื่อตีความเนื้อความสื่อเดียวกันออกมาแตกต่างกันได้ นอกจากนั้นยังผนวกบางส่วนของแนวคิดเรื่องลักษณะผู้รู้เรื่องสื่อ (media - literate) และการตอบโต้สื่อของผู้รู้เรื่องสื่อ ซึ่งเป็นข้อสรุปจากการประชุมผู้นำระดับชาติด้านมีเดียลิตเตอเรซีของสถาบันแอสเพน (The Aspen Institute National Leadership Conference on Media Literacy) ที่ว่าผู้รู้เรื่องสื่อ (media - literate) คือผู้รับสื่อที่มีลักษณะดังนี้ (Silverblatt, 1995) มีการรับสื่อที่หลากหลาย มีความตระหนักในอิทธิพลของสื่อต่อแบบการดำเนินชีวิต ทศนคติ และค่านิยม สามารถตีความเนื้อความสื่อได้อย่างถูกต้องชัดเจน พัฒนาความสามารถในการรับเนื้อหา/รายการที่ก่อให้เกิดการเรียนรู้ รู้เรื่องแบบ

แผนของความเป็นเจ้าของและการควบคุมที่มีผลต่ออุตสาหกรรมสื่อ นำสิ่งที่ได้รับจากสื่อไปใช้ในการตัดสินใจอย่างระมัดระวัง และระบุงถึงการตอบโต้สื่อของผู้รับสื่อที่เป็นผู้รู้เรื่องสื่อว่ามีหลายระดับนับตั้งแต่การพูดคุยกับกลุ่มคนใกล้ชิด การสร้างทางเลือกในการรับสื่ออื่นที่ไม่ใช่สื่อมวลชน บอกละเลิกการเป็นสมาชิกหรือปิดการรับรายการ เขียนจดหมายถึงผู้รับผิดชอบในการผลิต ร้องเรียนไปยังหน่วยงานดูแลสื่อ พยายามพบปะพูดคุยกับกลุ่มผู้ผลิตสื่อ ทรนรงค์จัดทำจดหมายเวียนที่แสดงความคิดเห็น ความต้องการของผู้บริโภคสื่อ ประท้วง คำว่าบาตร (boycott) โฆษณาหรือรายการที่ไม่เหมาะสม สนับสนุนการเรียนการสอนเพื่อให้เกิดมีเดียลิตเตอเรซี ร่วมกิจกรรมหรือเป็นสมาชิกองค์กรที่ดำเนินการเกี่ยวกับมีเดียลิตเตอเรซี

สรุป ขั้นตอนการศึกษาแนวคิด และการดำเนินการในการสร้างเครื่องมือสำหรับวิเคราะห์ระดับมีเดียลิตเตอเรซี แสดงเป็นแผนภูมิ ดังนี้

แผนภูมิแสดงแนวคิดและขั้นตอนดำเนินการในการสร้างเครื่องมือวิเคราะห์ระดับมีเดียลิตเตอเรซี



1.3 การพัฒนาแบบสอบถาม ดำเนินการโดยจัดทำตารางโครงสร้างที่ประกอบด้วยขอบเขตเนื้อหา ประเด็นสำคัญ คำถาม คำตอบ หรือตัวเลือกที่แสดงระดับมีเดียลิตเตอเรซี เมื่อได้รับการตรวจแก้จากอาจารย์ที่ปรึกษาแล้ว จึงดำเนินการเพื่อให้ผู้เชี่ยวชาญรับรองตัวเลือกแต่ละตัว โดยเพิ่มช่องแสดงความเห็นแบบเห็นด้วย / ไม่เห็นด้วยต่อแต่ละตัวเลือกของรายข้อคำถาม ในตารางโครงสร้าง แล้วให้ผู้เชี่ยวชาญกลุ่มที่ 2 (จำนวน 10 คน) พิจารณา

ผู้เชี่ยวชาญกลุ่มนี้ คือ ผู้มีการศึกษาระดับปริญญาโทขึ้นไป หรือ มีประสบการณ์ด้านการสอนหรือวิชาชีพที่เกี่ยวข้องกับสื่อมวลชนไม่ต่ำกว่า 5 ปี ประกอบด้วยผู้เชี่ยวชาญด้านเทคโนโลยีการศึกษา 2 คน ด้านสื่อภาพยนตร์ 1 คน ด้านสื่อภาพยนตร์และโฆษณา 1 คน ด้านโฆษณาและประชาสัมพันธ์ 2 คน ด้านหนังสือพิมพ์ 1 คน ด้านวิทยุกระจายเสียงและโทรทัศน์ 2 คน ด้านการละคร 1 คน (รายชื่อผู้เชี่ยวชาญแสดงในภาคผนวก)

นำข้อถามที่ทุกตัวเลือกมีผู้เชี่ยวชาญ 8 คน ขึ้นไป หรือร้อยละ 80 ให้ความเห็นชอบหรือเห็นด้วยมาปรับ สลับลำดับ และจัดทำในรูปแบบสอบถามที่มีวงกลมช่องว่างหน้าตัวเลือก (รายละเอียดแสดงในภาคผนวก) เพื่อให้ผู้ตอบกาเครื่องหมาย

แบ่งแบบสอบถามเป็น 4 ส่วน ตามเนื้อความในแบบสอบถาม แต่ละส่วนแยกออกจากกัน มีใบปะหน้าระบุลำดับของส่วนและเนื้อหาภายใน เพื่อให้ผู้ตอบเลือกหยิบและตอบตามลำดับการตอบที่ต้องการ แบบสอบถามทั้ง 4 ส่วน คือ ส่วนที่ 1 : ข้อมูลเกี่ยวกับผู้ตอบ, ข้อมูลเกี่ยวกับการรับสื่อของผู้ตอบ ส่วนที่ 2 : สื่อมวลชนคืออะไร ส่วนที่ 3 : มีอะไรในหนังสือพิมพ์ วิทยุ โทรทัศน์ ส่วนที่ 4: เมื่อมาฆ่าเลิกกับอำพล, ไททานิค(อีกครั้ง), มีสทิน ... พระอภัยมณี-ผีเสื้อสมุทร

นำแบบสอบถามไปทดลองใช้กับ นักศึกษาชั้นปีที่ 1 คณะศิลปศาสตร์ มหาวิทยาลัยธรรมศาสตร์ จำนวน 12 คน เพื่อตรวจสอบความเข้าใจในข้อความ จับเวลาการตอบ สังเกตพฤติกรรมและสอบถามความคิดเห็นที่มีต่อแบบสอบถาม ก่อนให้ลงมือตอบผู้วิจัยชี้แจงว่า ขอให้ตอบอย่างอิสระ เป็นตัวของตัวเองเพราะตัวเลือกทุกตัวถูกหมด เพียงแต่แสดงแบบการคิดที่แตกต่าง และผู้ตอบจะตอบส่วนใดใน 4 ส่วนก่อนก็ได้ แต่ขอให้ตอบทุกข้อและทุกส่วน และในระหว่างการตอบถ้ามีข้อสงสัยในข้อใดให้สอบถามได้

การดำเนินการในขั้นตอนนี้ได้ข้อสรุปดังนี้

1.3.1 ไม่มีผู้ตอบคนใดมีคำถาม หรือข้อสงสัย หรือขอให้อธิบายเพิ่มเติมจากข้อความในแบบสอบถาม แต่สังเกตพบว่า มีผู้ตอบคนหนึ่งถามเพื่อนว่า รายการปกิณกะคืออะไร

1.3.2 ผู้ตอบส่วนใหญ่ (9 คน) ใช้เวลาในการตอบประมาณ 1 ชั่วโมง มี 2 รายที่ใช้เวลา 45 และ 50 นาทีตามลำดับ มี 1 รายใช้เวลาตอบประมาณ 1.15 ชั่วโมง

1.3.3 ผู้ตอบทุกคนตอบแบบสอบถามตามลำดับจากส่วนที่ 1-ส่วนที่ 4 ในช่วงของการตอบแบบสอบถามส่วนที่ 1 มีการพูดคุย การแสดงความคิดเห็นเกี่ยวกับสื่อ / รายการที่รับด้วยบรรยากาศสนุกสนาน แต่เมื่อถึงแบบสอบถามส่วนที่ 2 และ 3 ผู้ตอบต่างใช้ความคิดและบรรยากาศเงียบ ไม่มีการพูดคุยกัน แต่เมื่อทำแบบสอบถามส่วนที่ 4 ผู้ตอบดูผ่อนคลายขึ้น และในการตอบแบบสอบถามส่วนนี้ไม่มีผู้ตอบคนใดอ่านเรื่องโททานิคที่แนบไปให้ ซึ่งได้สอบถามก่อนล่วงหน้าการตอบแล้วทราบดีว่าทุกคนได้ชมภาพยนตร์เรื่องนี้แล้ว

1.3.4 จากการพูดคุยผู้ตอบส่วนใหญ่ระบุว่า ส่วนที่ 2 และส่วนที่ 3 ค่อนข้างต้องใช้ความคิดมากกว่าส่วนอื่น เมื่อถามว่ายากไหม คำตอบที่ค่อนข้างเห็นพ้องกัน คือ ไม่ยากมาก แต่มีข้อความให้อ่านมาก ต้องใช้เวลาและความคิด เมื่อถามว่าควรตัดข้อใดออก ไม่มีผู้ตอบคนใดระบุให้ตัดข้อใด และเมื่อถามว่าต้องการให้เพิ่มหรือแก้ไขอะไร ผู้ตอบคนหนึ่งระบุถึงตัวเลือกในแบบสอบถามส่วนที่ 1 ว่า ธรรมชาติศึกษากับสิ่งแวดล้อมใกล้เคียงกัน เมื่อผู้วิจัยชี้แจงขอบเขตของเนื้อหาธรรมชาติศึกษา ผู้ตอบเสนอว่าน่าจะเปลี่ยนเป็นชีวิตสัตว์ สุดท้ายผู้ตอบส่วนใหญ่เสนอว่าให้คงจำนวนข้อไว้เช่นนี้ได้ แต่ต้องทิ้งแบบสอบถามไว้ให้น้อย 2 วัน เพื่อให้ผู้ตอบได้ใช้เวลาในการตอบและพักผ่อนตามต้องการ

1.3.5 นำแบบสอบถามมา ปรับภาษา และรูปแบบให้กระชับ ชัดเจน เข้าใจง่าย เพื่อเป็นต้นแบบในการจัดทำสำเนาแบบสอบถาม

2. การสำรวจมีเดียลิตเตอเรซีของกลุ่มตัวอย่าง มีขั้นตอน ดำเนินการ คือ

2.1 สุ่มตัวอย่างมหาวิทยาลัยและคณะแบบเจาะจง ตามขอบเขตการวิจัยที่กำหนด โดยคำนึงถึงความเป็นตัวแทนที่เหมาะสมในแต่ละกลุ่มสาขาวิชา ความคล่องตัวในการประสานงานและขอความร่วมมือ ความเหมาะสมกับงบประมาณ เวลา และการดำเนินการ ได้มหาวิทยาลัยของรัฐสังกัดทบวงมหาวิทยาลัย ที่ตั้งอยู่ในเขตกรุงเทพมหานคร และปริมาณพลจำนวน 6 มหาวิทยาลัย คือ มหาวิทยาลัยเกษตรศาสตร์ จุฬาลงกรณ์มหาวิทยาลัย มหาวิทยาลัยธรรมศาสตร์ มหาวิทยาลัยมหิดล มหาวิทยาลัยศิลปากร สถาบันเทคโนโลยีพระจอมเกล้าเจ้าคุณทหารลาดกระบัง โดยมีคณะของแต่ละมหาวิทยาลัยในแต่ละกลุ่มสาขาวิชา ดังนี้

1) กลุ่มสาขาวิชาวิทยาศาสตร์สุขภาพ ได้แก่ คณะแพทยศาสตร์ คณะเภสัชศาสตร์ คณะเทคนิคการแพทย์ คณะพยาบาลศาสตร์ มหาวิทยาลัยมหิดล

2) กลุ่มสาขาวิชาวิทยาศาสตร์และเทคโนโลยี ได้แก่ คณะวิทยาศาสตร์ มหาวิทยาลัยมหิดล คณะวิศวกรรมศาสตร์ จุฬาลงกรณ์มหาวิทยาลัย คณะประมง คณะเกษตร มหาวิทยาลัยเกษตรศาสตร์

3) กลุ่มสาขาวิชามนุษยศาสตร์ ได้แก่ คณะมนุษยศาสตร์ มหาวิทยาลัยเกษตรศาสตร์ คณะศิลปกรรมศาสตร์ มหาวิทยาลัยธรรมศาสตร์ คณะมัณฑนศิลป์ มหาวิทยาลัยศิลปากร คณะสถาปัตยกรรมศาสตร์ จุฬาลงกรณ์มหาวิทยาลัย คณะสถาปัตยกรรมศาสตร์ (สาขาวิชานิตศิลป์) สถาบันเทคโนโลยีพระจอมเกล้าเจ้าคุณทหารลาดกระบัง

4) กลุ่มสาขาวิชาสังคมศาสตร์ ได้แก่ คณะครุศาสตร์ คณะพาณิชยศาสตร์ และการบัญชี คณะเศรษฐศาสตร์ คณะนิติศาสตร์ จุฬาลงกรณ์มหาวิทยาลัย คณะเศรษฐศาสตร์ มหาวิทยาลัยเกษตรศาสตร์

2.2 สำหรับการสุ่มกลุ่มตัวอย่างในการวิจัย กำหนดโดยคำนึงถึงแบบสอบถามในการวิจัยซึ่งมีลักษณะเฉพาะ คือ เป็นเรื่องเกี่ยวกับสื่อมวลชน มีหลายองค์ประกอบหรือกลุ่มเนื้อหา คำถาม มีจำนวนข้อถามหลายข้อ ต้องใช้เวลาในการตอบและใช้การคิดวิเคราะห์

ด้วยลักษณะของแบบสอบถามและเนื้อหาที่จะศึกษา ทำให้ผู้วิจัยต้องการให้ผู้ตอบมีความเป็นอิสระในการตอบด้วยความสมัครใจ เต็มใจ สนใจ ซึ่งสอดคล้องกับธรรมชาติของการรับสื่อมวลชนที่ผู้รับสื่อเป็นผู้เลือกรับด้วยเหตุผลและความต้องการที่เป็นของตนเอง และหลักการเรียนรู้โดยธรรมชาติที่ต้องไม่ถูกบังคับหรือฝืนใจไม่ว่าจะโดยเนื้อหา บริบท วัฒนธรรม หรือสื่อ (Krendl และคณะ, 1996)

ผู้วิจัยจึงทำจดหมายเปิดผนึกแผ่นเดียวที่ไม่เป็นทางการแจ้งวัตถุประสงค์ และขอบเขตการวิจัย (โดยใช้เนื้อหาที่จะวิจัยแทนชื่อหัวข้อวิทยานิพนธ์ ซึ่งอาจทำให้นิสิต / นักศึกษารู้สึกว่าเป็นทางการ, โทลตัว และเป็นการวัดความสามารถ) ทำจดหมายมีช่องว่างให้กรอกชื่อ - ที่อยู่ และเบอร์โทรศัพท์ ถ้าสนใจและเต็มใจจะตอบแบบสอบถามซึ่งจะส่งไปให้ทางไปรษณีย์ จากนั้นสำเนาจดหมายเปิดผนึกดังกล่าวมอบผู้ประสานงานของแต่ละคณะและมหาวิทยาลัยที่เป็นกลุ่มประชากร โดยขอให้ผู้ประสานงานชี้แจงตามจดหมาย และขอให้การแสดงความจำนงเป็นไปด้วยความสมัครใจ โดยพยายามให้ได้ผู้สนใจที่คละชายและหญิง ในสัดส่วนใกล้เคียงกัน ผู้ประสานงานแต่ละคณะ ส่วนใหญ่จะเป็นนิสิตในระดับชั้นปีที่ 1 มีบางคณะที่เป็นนิสิตระดับชั้นปีที่

และอาจารย์ผู้สอน ได้จำนวนผู้แสดงความจำนงในการตอบแบบสอบถามทั้งสิ้น 504 คน จำแนกตามกลุ่มสาขาวิชาได้ดังนี้

- 1) กลุ่มสาขาวิชาวิทยาศาสตร์สุขภาพ จำนวน 62 คน
- 2) กลุ่มสาขาวิชาวิทยาศาสตร์และเทคโนโลยี จำนวน 141 คน
- 3) กลุ่มสาขาวิชามนุษยศาสตร์ จำนวน 147 คน
- 4) กลุ่มสาขาวิชาสังคมศาสตร์ จำนวน 154 คน

2.3 จัดส่งแบบสอบถามพร้อมสอดซองติดแสตมป์ตามรายชื่อที่ได้รับ ให้เวลาในการตอบและส่งคืน 10 วัน เมื่อถึงกำหนดเวลา ได้รับแบบสอบถามคืน จำนวน 306 ราย แยกตามกลุ่มสาขาวิชาได้ ดังนี้

- 1) กลุ่มสาขาวิชาวิทยาศาสตร์สุขภาพ จำนวน 42 ราย
- 2) กลุ่มสาขาวิชาวิทยาศาสตร์และเทคโนโลยี จำนวน 73 ราย
- 3) กลุ่มสาขาวิชามนุษยศาสตร์ จำนวน 91 ราย
- 4) กลุ่มสาขาวิชาสังคมศาสตร์ จำนวน 100 ราย

2.4 เครื่องมือที่ใช้ในการวิจัย คือ แบบสอบถาม จำนวน 82 ข้อ แบ่งออกเป็น 4 ส่วน ส่วนแรกเป็นข้อมูลเกี่ยวกับผู้ตอบและการรับสื่อของผู้ตอบ จำนวน 22 ข้อ ส่วนที่ 2 เป็นข้อมูลเกี่ยวกับลักษณะองค์ประกอบด้านสถาบันระบบสื่อ เนื้อความสื่อ และการตอบโต้สื่อของผู้รับสื่อ จำนวน 19 ข้อ ส่วนที่ 3 เป็นข้อมูลเกี่ยวกับลักษณะองค์ประกอบด้านรูปแบบ รหัส และแบบแผนของสื่อหนังสือพิมพ์ วิทยุกระจายเสียง โทรทัศน์ จำนวน 15 ข้อ ส่วนที่ 4 เป็นข้อมูลเกี่ยวกับลักษณะองค์ประกอบด้านการตีความการเล่าเรื่องแนวความเป็นจริง แนวบันเทิงคดี และเนื้อหาโฆษณาทางสื่อโทรทัศน์ จำนวน 26 ข้อ

2.5 ผู้ตอบเป็นผู้บริหารและจัดการในการตอบด้วยตนเอง (self-administered) โดยผู้วิจัยชี้แจงในจดหมายว่า ให้ใช้ความเป็นตัวของตัวเองอย่างเต็มที่ในการตอบ ไม่ต้องถามใคร ไม่ต้องค้นคว้าเพิ่ม เพราะตัวเลือกทุกตัวถูกหมด เพียงแต่แสดงให้เห็นความคิดที่แตกต่างเท่านั้น

2.6 การกระจายและเก็บคืนข้อมูล ใช้วิธีทางไปรษณีย์ โดยสอดซองติดแสตมป์ให้ผู้

ตอบส่งกลับคืน ซึ่งได้รับการตอบสนองที่ค่อนข้างดี เพราะได้แบบสอบถามกลับคืน ภายในช่วงเวลาที่กำหนด ประมาณร้อยละ 51 ของจำนวนที่ส่งไป หลังจากนั้นมีส่วนคืนเลยเวลาอีกประมาณ ร้อยละ 10 รวมจำนวนแบบสอบถามที่ได้รับกลับคืนประมาณร้อยละ 61 ของจำนวนที่ส่งไป

ส่วนการทวง / เดือน นั้น ใช้การส่งไปรษณียบัตร การสุมโทรศัพท์ และการเตือนผ่าน ผู้ประสานงาน

2.7 การวิเคราะห์แบบสอบถามจากกลุ่มตัวอย่าง 306 คน ใช้โปรแกรมสำเร็จรูป SPSS / PC⁺ ประกอบด้วย

2.7.1 ข้อมูลเกี่ยวกับสถานภาพทั่วไปของผู้ตอบและข้อมูลการรับสื่อของผู้ตอบ วิเคราะห์ด้วยการหาค่าความถี่ ค่าร้อยละ

2.7.2 ข้อมูลเกี่ยวกับระดับมีเดียลิตเตอเรซีของผู้ตอบ ในแต่ละกลุ่มสาขาวิชา ต่อแต่ละองค์ประกอบของมีเดียลิตเตอเรซี วิเคราะห์โดยหาค่าเฉลี่ยหรือมัชฌิมเลขคณิต หาส่วน เบี่ยงเบนมาตรฐาน และฐานนิยม

2.7.3 เปรียบเทียบคำตอบ ของแต่ละกลุ่มสาขาวิชาต่อแต่ละองค์ประกอบของ มีเดียลิตเตอเรซี ด้วยการวิเคราะห์ความแปรปรวนแบบทางเดียว (One - Way Analysis of Variance หรือ ANOVA)

2.7.4 ถ้าผลการวิเคราะห์ในข้อ 2.7.3 พบความแตกต่างที่มีนัยสำคัญ จะทำการทดสอบด้วยวิธีการทดสอบภายหลัง (Post - hoc Analysis) โดยการจับคู่เปรียบเทียบด้วยวิธี ของ Scheffe