

รายการอ้างอิง



ภาษาไทย

กรมการศึกษานอกโรงเรียน กระทรวงศึกษาธิการ. ม.ป.ป

ศูนย์เทคโนโลยีการศึกษา (เอกสารเผยแพร่)

กระแส ชนะวงศ์. การผลิตแพทย์เพิ่ม. จดหมายข่าวรายสัปดาห์ ทบวงมหาวิทยาลัย  
7 (ธันวาคม 2537): 1.

กู่เกียรติ แซ่ตั้ง. รูปแบบนำเสนอการจัดตั้งศูนย์คอมพิวเตอร์ช่วยสอน  
สังกัดกรมสามัญศึกษา กระทรวงศึกษาธิการ วิทยานิพนธ์ปริญญาโท  
จุฬาลงกรณ์มหาวิทยาลัย, 2538.

เกษม บุญอ่อน. เคลพาย เทคนิคในการวิจัย. ครูปริทัศน์ 10 (ตุลาคม 2522) :  
26-28.

ครรรชิต มาลัยวงศ์. บทบาทของการศึกษาในยุคสังคมน้ำข่าวสาร. วารสารโสตฯ-  
เทคโนโลยีสัมพันธ์แห่งประเทศไทย (พฤศจิกายน 2537): 5.

จรรบา ปัทมสุนทร. ความต้องการศูนย์วิทยบริการของมหาวิทยาลัยธรรมศาสตร์ ศูนย์  
รังสิต ตามความคิดเห็นของอาจารย์และนักศึกษา วิทยานิพนธ์ปริญญาโท  
บัณฑิต จุฬาลงกรณ์มหาวิทยาลัย, 2535.

จรัส สุวรรณเวลา. ภาพรวมอุดมศึกษา ปี 2538 กำลังอยู่ในขั้นวิกฤติเพิ่มขึ้น,  
วารสารจุฬาลัมพันธ์ 37 (ธันวาคม 2537): 14.

\_\_\_\_\_.สถาบันอุดมศึกษาของรัฐ วิกฤติการณ์และทางออก ข่าวความ  
เคลื่อนไหวทางการศึกษา รายไตรมาส 6 (ตุลาคม-ธันวาคม 2536):101

- จุฑารัตน์ แพรส. จากห้องสมุดไปสู่ศูนย์วิทยบริการ วารสารวิทยบริการ  
จุฬาลงกรณ์มหาวิทยาลัย 2 (2523):110-115.
- จุมพล พูลภัทรชีวิน. เทคนิคการวิจัยอนาคต EDFR วิธีวิทยาการวิจัย (พฤษภาคม-  
สิงหาคม 2529) หน้า 24-33.
- ฉวีลักษณ์ บุญยะกาญจน. ไอ เอ็ม ซี คืออะไร วารสารวิทยบริการ  
จุฬาลงกรณ์มหาวิทยาลัย 5 (2526): 26-35.
- ชัยรงค์ พรหมวงศ์. เทคโนโลยีการศึกษา วารสารวิทยบริการ  
จุฬาลงกรณ์มหาวิทยาลัย 3 (เมษายน 2520):23-29.
- เชษฐา เขียมเพชร. การพัฒนาเกณฑ์การประเมินการฝึกอบรมเชิงปฏิบัติการ  
เทคโนโลยีการศึกษา. วิทยานิพนธ์ปริญญามหาบัณฑิต จุฬาลงกรณ์  
มหาวิทยาลัย, 2533.
- ไชยยศ เรืองสุวรรณ. การบริหารสื่อและเทคโนโลยีการศึกษา. กรุงเทพฯ  
สำนักพิมพ์ไทยวัฒนาพานิช จำกัด, 2526.
- ดิลก บุญเรืองรอด. การวิจัยเชิงอนาคต. วารสารวิจัยเพื่อการศึกษา ฉบับที่ 3,  
(2530)
- เตือนจิตต์ จิตต์อารีย์. การวางแผนใช้เทคนิคเดลฟายในการศึกษา วิธีวิทยาการวิจัย  
2537
- บรรเทong รัชตะปิติ. การผลิตแพทย์เพื่อประโยชน์สูงสุดต่อสาธารณสุขของประเทศ  
งานที่ทำทนายโรงเรียนแพทย์ จุฬาลงกรณ์เวชสาร 2 (กุมภาพันธ์ 2530) :  
97-101.

ทบวงมหาวิทยาลัย. แผนพัฒนาการศึกษาระดับอุดมศึกษา ฉบับที่ 7 (พ.ศ. 2535-2539) ม.บ.ท.

นภมณฑล สิบหมื่นเปี่ยม. รูปแบบการช่วยเหลือเด็กเร่ร่อนในประเทศไทย : การศึกษาแบบเดลฟาย วิทยานิพนธ์ปริญญาโทบัณฑิต จุฬาลงกรณ์มหาวิทยาลัย, 2535.

นิสิต สีละวงศ์. ประวัติคณะแพทยศาสตร์ จุฬาลงกรณ์มหาวิทยาลัย.

กรุงเทพมหานคร : โรงพิมพ์ จุฬาลงกรณ์มหาวิทยาลัย, 2524.

บวร ปภัสภทร. ภาพสะท้อนที่ชัดเจนของสารสนเทศเทคโนโลยี

ปีซีเนสคอมพิวเตอร์แมกกาซีน 4(ตุลาคม 2535) : 131-136.

บุญธรรม กิจปรีดาบริสุทธิ์. ระเบียบวิธีการวิจัยทางสังคมศาสตร์. พิมพ์ครั้งที่ 5

กรุงเทพมหานคร : คณะสังคมศาสตร์และมนุษยศาสตร์ มหาวิทยาลัยมหิดล, 2531.

บุญเหลือ ทองเอี่ยม. การบริหารและนิเทศงานโสตทัศนศึกษา กรุงเทพมหานคร :

โรงพิมพ์ มหาวิทยาลัยรามคำแหง

ประดิษฐ์ เจริญไทยทวี. มั่นใจได้กับทุนผลิตหมอเพิ่ม ข่าวความเคลื่อนไหวทางการ

ศึกษา รายไตรมาส 6(ตุลาคม-ธันวาคม 2536):80.

ประยูร ศรีประสาธน์. เทคนิคการวิจัยแบบเดลฟาย. วารสารการศึกษาแห่งชาติ

14 (มกราคม-พฤษภาคม 25-23): 50-59.

ประหัด จิระวรพงศ์. การจัดบริการสื่อการสอน คณะศึกษาศาสตร์ มหาวิทยาลัย

ศรีนครินทรวิโรฒ พิษณุโลก 2522.

พินิจ แสงแก้ว. การศึกษาความเป็นไปได้ในการจัดตั้งศูนย์เทคโนโลยีการศึกษาของศูนย์อำนวยการแพทย์พระมงกุฎเกล้า วิทยานิพนธ์ปริญญาโทบัณฑิต จุฬาลงกรณ์มหาวิทยาลัย, 2529.

พินิติ จงตระกูล. ซีคอมพิวเตอร์จำเป็นต่อการศึกษาไทยในอนาคต. ข่าวความเคลื่อนไหวทางการศึกษา รายไตรมาส 4(ตุลาคม-ธันวาคม 2534):63.

ไพบุลย์ สืบสาย. ความคิดเห็นของพระสงฆ์และฆราวาสเกี่ยวกับการจัดตั้งศูนย์วิทยบริการพระพุทธศาสนา. วิทยานิพนธ์ปริญญาโทบัณฑิต จุฬาลงกรณ์มหาวิทยาลัย, 2525.

มหิดล, มหาวิทยาลัย. การประชุมอบรมศึกษาแพทยศาสตร์แห่งชาติ ครั้งที่ 4 การศึกษาแพทย์เพื่อสุขภาพของทุกคนใน 20 ปี ข้างหน้า. กรุงเทพมหานคร : โรงพิมพ์ รสพ., 2524.

มานิตา ศรีสาคร. โครงการเสนอการจัดตั้งศูนย์วิทยบริการการเรียนการสอนภาษาไทย ในวิทยาลัยครูเทพสตรี. วิทยานิพนธ์ปริญญาโทบัณฑิต จุฬาลงกรณ์มหาวิทยาลัย, 2525.

รังสรรค์ แสงสุข. รามคำแหงรุดหน้าขอสอนผ่านดาวเทียมวางแผนบริหารการศึกษา ถึง ลาว-เขมร. ข่าวความเคลื่อนไหวทางการศึกษา รายไตรมาส 6 (ตุลาคม-ธันวาคม 2536):29.

รามคำแหง, มหาวิทยาลัย. โครงการจัดตั้งสำนักเทคโนโลยีการศึกษา าระบะที่ 5 (2525-2529). มหาวิทยาลัยรามคำแหง (อัดสำเนา)

วนิดา จึงประสิทธิ์. การบริหารงานและบริการงานโสตทัศนศึกษา คณะศึกษาศาสตร์ มหาวิทยาลัยศิลปกร, 2532.

วินชัย วัฒนศัพท์, ม.ขอนแก่นตรวจแผนผลิตแพทย์เพิ่มสะดุด เมืองบเมืองไทยถ้าไม่  
 ริงอย่าได้หวัง ข่าวความเคลื่อนไหวทางการศึกษา รายไตรมาส 6  
 (ตุลาคม-ธันวาคม 2536):78.

วิชัย นิมิตรธรรม. การนำเสนอรูปแบบการจัดตั้งศูนย์วิทยบริการจากห้องสมุด  
โรงเรียนมัธยมศึกษา กรุงเทพมหานคร. วิทยานิพนธ์ปริญญาโทบัณฑิต  
จุฬาลงกรณ์มหาวิทยาลัย, 2530.

ศิริพงษ์ ศรีพิพัฒน์. มอ. สร้างระบบเงินค่าตอบแทนอาจารย์แพทย์ ข่าวความ  
เคลื่อนไหวทางการศึกษารายไตรมาส 6(ตุลาคม-ธันวาคม 2536):79.

สถาบันวิทยบริการ จุฬาลงกรณ์มหาวิทยาลัย. ศูนย์โสตทัศนศึกษากลาง. ม.ป.ป  
 (เอกสารเผยแพร่)

สมบูรณ์ สงวนญาติ. เทคโนโลยีการเรียนการสอน. เอกสารทางวิชาการ ฉบับที่ 41  
หน่วยศึกษานิเทศ กรมฝึกหัดครู, 2534.

สมโพธิ พุกกะเวส. ครูแพทย์ การอบรมแพทยศาสตร์ศึกษาของไทย ครั้งที่ 3  
 (พฤศจิกายน 2514):96.

สุนันท์ ปัทมาคม. รูปแบบการดำเนินงานของศูนย์วิทยบริการ. วารสารวิทยบริการ  
จุฬาลงกรณ์มหาวิทยาลัย 1 (เมษายน 2522):29-32.

\_\_\_\_\_. แนวความคิดในการจัดตั้งศูนย์วิทยบริการในสถาบันการศึกษา.  
วารสารวิทยบริการ จุฬาลงกรณ์มหาวิทยาลัย 5 (กันยายน 2526)  
 49-54.

สุปรียา สุธรรมธารีกุล. โครงการ I.R.C. กรุงเทพมหานคร:ฝ่ายพัฒนาคณาจารย์  
 มหาวิทยาลัยธรรมศาสตร์ 2533 (อัดสำเนา).

สุวรรณา เชื้อรัตนหงส์. การวิจัยด้วยเทคนิคเดลฟาย เอกสารประกอบการเรียน  
วิชาพัฒนาการสอนภาษาไทย ภาควิชามัธยมศึกษา คณะครุศาสตร์  
จุฬาลงกรณ์มหาวิทยาลัย. 2528

สุเวช ณ หนองคาย. การศึกษาศูนย์วิชาการในประเทศไทย.  
วิทยานิพนธ์ปริญญาโทบัณฑิต จุฬาลงกรณ์มหาวิทยาลัย, 2517.

แสวง เสนาณรงค์. อุปสรรคและปัญหาในการผลิตแพทย์ในปัจจุบัน การอบรม  
แพทยศาสตรศึกษาของไทย ครั้งที่ 3 (พฤศจิกายน 2514):105.

องอาจ จิยะจันทร์. การจัดบริการสื่อการสอน. ภาควิชาเทคโนโลยีการศึกษา  
คณะศึกษาศาสตร์ มหาวิทยาลัยเกษตรศาสตร์, 2523.

อุทัย ทุติยะโพธิ์. การตั้งหน่วยงานบริการสารสนเทศทางการแพทย์และสาธารณสุข  
วารสารวิทยบริการ จุฬาลงกรณ์มหาวิทยาลัย 2(2523):56-68.

### ภาษาอังกฤษ

Alex J, Ducanis. The Possible use of Delphi Technique in I.R.  
and Planning in higher Education. Institutional  
Research and Communication in higher Education. 1970.

Alfred Rasp Jr. Delphi : a Decision - maker's dream.  
Nation's school. 1973.

Beswick, Norman. Organizing Resource : Six Case Studies  
The Final Report of the School Council Resource Center  
Project. London : Heineman Educational Book Ltd., 1975.

- Best, John W. Research in Education 2 nd.ed. Engle wood  
Cliffs, N.J. Prentice-Hall, 1970.
- Brown, W., B.R. Leris and F.F. Harclerod. Administering  
Educational Media : Instruction and Library Science.  
New York : McGraw-Hill Book Company. 1972.
- Erickson, Carlton W.H. Administering Instructional Media  
Program. (New York : The Mc. Millan Co., 1971)  
P.108-109.
- Glass, Geve V. and Hopkins,K.D. Statistical Methods in  
Education and Psychology. Englewood Chiffs, N.S :  
Prentice-Hall, 1984.
- Haynes RB., McKibbon KA., Bayley E., Walder CJ., Johnston ME.  
"Increases in knowledge and use of information  
technology by entering medical students at  
McMaster University in Successive annual surveys"  
Proceedings : the Annual Symposium on Computer Appli-  
cations in Medical Care.(1992) : 560-563.
- Hendee WR., Urlakis MA., and Blackwilder M. "The Health  
Information Technology Center at the Medicine College  
of Wisconsin" Wisconsin Medical Journal 93  
(April 1994) : 159-163.

Khaimzon II., Mishchenko RF. "New Information Technology in the keeping, recording and processing of Medical Documentation Based on Personal Computers" Sovetskoe Zdravookhranenie 11(1991) : 5-8.

Louis Shores. Instructional Materials : An Introduction for Teacher. New York : The Ronald Press Company, 1960.

Miaoulis G., Skourlas C., Christopoulou A., Xanthakis S.  
"New role of a medical documentation system" Medical Information 17(July-September 1992) : 165-178.

Morton R. "The image database : pictures and computers"  
Journal of Audiovisual Media in Medicine 15  
(April 1992) : 54-56.

Panko WB., Erhardt-Domino K., Pletcher T., and Wilson W.  
"Networking : an overview for leaders of academic medical centers" Academic Medicine 68 (July 1993) : 528-532.

Schioler T., Talmon J., Nolan J., and McNair P.  
"Information Technology Factors in Transferability of Knowledge Based Systems in Medicine" Artificial Intelligence in Medicine 6 (April 1994) : 189-201.

Thomas T. Macmillan The Delphi Techniques. Paper Presented at the Annual Meeting at the California Junior Colleges Associations Committee on Research and Development. CA:MONTEREY, (May 1971): 3-5



Thornton et al. Decision Making with Delphi Techniques.  
Bayesian Procedure and Monte Carlo Simulation.  
Planning and Changing.1975.

ภาคผนวก ก

เครื่องมือที่ใช้ในการวิจัย

ที่ ทม 0309/8709



กระทรวงศึกษาธิการ  
ถนนพญาไท กรุงเทพฯ 10000

25 สิงหาคม 2538

เรื่อง ขออนุมัติแต่งตั้ง  
ตำแหน่ง  
ที่ส่งมาด้วย แบบสอบถาม

เรื่องด้วย น.ส. นัยนา บุราภักดิ์ มีสัทธิบัตรศึกษามหาบัณฑิต จากคณะศึกษาศาสตร์ มหาวิทยาลัยศรีนครินทรวิโรฒ เพื่อเสนอ เป็นวิทยานิพนธ์ เรื่อง "รูปแบบงานสนองการจัดศูนย์วิทยบริการทางอาชีวศึกษา" โดยมี รองศาสตราจารย์ สม. อภิว. วัชรประเสริฐ เป็นอาจารย์ที่ปรึกษา ในการมีมติว่า เป็นเรื่อง ที่สมควร ยอมูลที่เกี่ยวข้องโดยการ ลงทะเบียนสอบถามที่

จึงเรียนมา เพื่อขออนุมัติ คราวที่จากท่านได้โปรดตอบแบบสอบถามดังกล่าว เพื่อประโยชน์ ของวิชาการ และขอขอบคุณเป็นอย่างสูงมา ณ โอกาสนี้ด้วย

ขอแสดงความนับถือ

(รองศาสตราจารย์ ดร.สันติ กุงสุวารณ)

คณะศึกษาศาสตร์

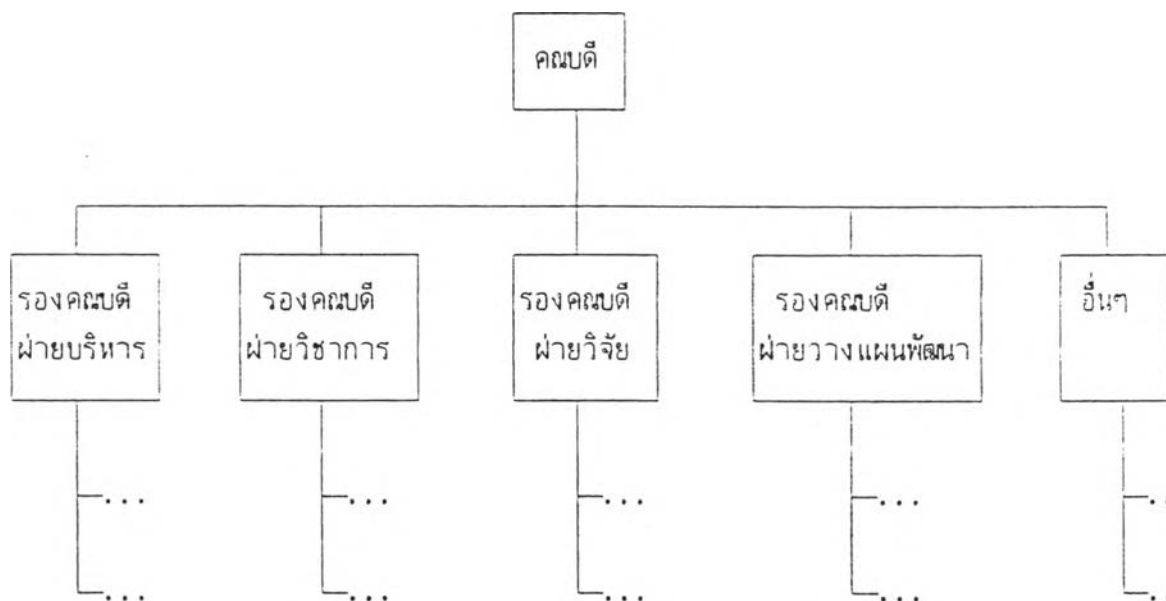
งานมาตรฐานการศึกษา

โทร. 2183530

### แบบสอบถาม

เรื่อง           รูปแบบนำเสนอการจัดศูนย์วิทยบริการทางการแพทย์ (รอบที่ 1)  
คำชี้แจง       แบบสอบถามตามระบบเดลฟายรอบที่ 1 นี้ เป็นการแสดงความคิดเห็น คอบ  
แบบสอบถามชนิดปลายเปิด โดยมีข้อความดังต่อไปนี้

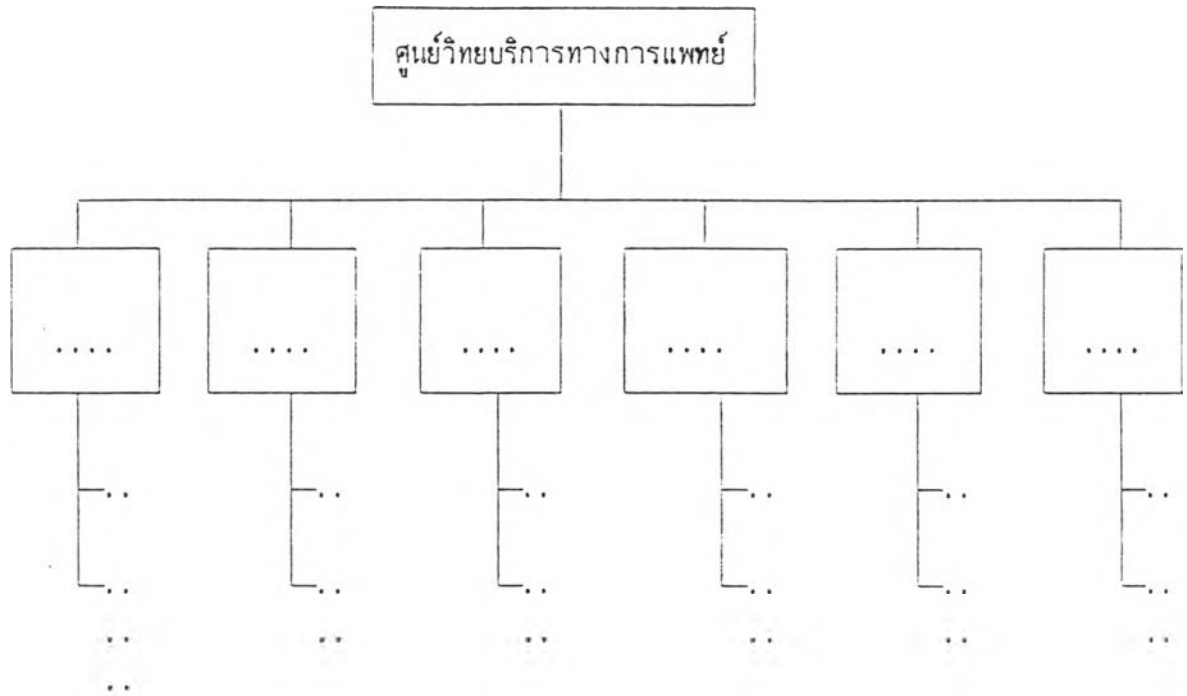
- ข้อที่ 1    ท่านคิดว่าศูนย์วิทยบริการทางการแพทย์ มีประโยชน์ในการศึกษาสาขาแพทยศาสตร์  
อย่างไร
- ข้อที่ 2    ท่านคิดว่าศูนย์วิทยบริการทางการแพทย์ ควรมีการะหน้าทีอย่างไรบ้าง
- ข้อที่ 3    ท่านคิดว่าศูนย์วิทยบริการทางการแพทย์ ควรจะอยู่ภายใต้การบริหารงานของฝ่ายใด  
ในคณะแพทยศาสตร์ (ตามความเห็นและข้อเสนอแนะของท่าน)



- ข้อที่ 4    ศูนย์วิทยบริการส่วนใหญ่มักจะเป็นการรวมห้องสมุดกับศูนย์โสตทัศนศึกษาเข้าไว้ด้วยกัน ถ้า  
จะนำระบบเทคโนโลยีสารสนเทศมารวม    ท่านคิดว่าควรนำเทคโนโลยีสารสนเทศ  
ประเภทใดมาดำเนินการภายในศูนย์ฯ

(โปรดพลิก)

ข้อที่ 5 ท่านคิดว่าภายในศูนย์วิทยบริการทางการแพทย์ ควรมีแผนกใดบ้าง (ตามความเห็นและข้อเสนอแนะ ของท่าน)



ข้อที่ 6 ท่านคิดว่าแผนกต่างๆ ในข้อ 5 ควรมีการะหน้าที่อย่างไร

ข้อที่ 7 ท่านมีวิธีการใดเพื่อเลือกและจัดหาวัสดุ อุปกรณ์ เอกสาร และสื่อประกอบการเรียนการสอน เพื่อบรรจุภายในศูนย์วิทยบริการทางการแพทย์

ข้อที่ 8 ท่านมีวิธีการใดเพื่อประเมินประสิทธิภาพของวัสดุ อุปกรณ์ เอกสาร และสื่อประกอบการเรียนการสอน ภายในศูนย์วิทยบริการทางการแพทย์

ข้อที่ 9 ท่านคิดว่างบประมาณในการบริการศูนย์วิทยบริการทางการแพทย์ ควรได้รับการสนับสนุนจากที่ใด

ข้อที่ 10 ด้านการบริการท่านคิดว่าควรจัดการบริการลักษณะใด

10.1 ด้านการใช้รวมทั้งคำแนะนำ

10.2 การค้นคว้าต่างๆ

10.3 การยืม คืน วัสดุ อุปกรณ์ เอกสาร หรือสื่อประกอบการเรียนการสอนชนิดต่างๆ

10.4 การผลิต คัดแปลง สื่อประกอบการเรียนการสอนนี้

10.5 การบริการด้านอื่นๆ

ข้อที่ 11 ท่านคิดว่าเวลาเปิดบริการที่เหมาะสมของศูนย์วิทยบริการทางการแพทย์ควรเป็นเวลาใด

ข้อที่ 12 ข้อเสนอแนะอื่นๆ

## แบบสอบถามรอบที่ 2

เรื่อง รูปแบบนำเสนอการจัดศูนย์วิทยบริการทางการแพทย์

คำชี้แจง

แบบสอบถามรอบที่ 2 นี้ เป็นแบบลำดับขั้นการจัดค่า (Rating Scale) เพื่อให้ท่านได้แสดงความคิดเห็นที่ตรงกับท่านมากที่สุดแล้วประเมินค่าข้อความที่เกี่ยวกับรูปแบบนำเสนอการจัดศูนย์วิทยบริการทางการแพทย์ โดยให้ท่านเขียนเครื่องหมาย (/) ลงในช่องว่าง “เห็นด้วยกับข้อความ” ซึ่งมีความหมายของตัวเลขคะแนน ดังต่อไปนี้

- |   |         |                    |
|---|---------|--------------------|
| 5 | หมายถึง | เห็นด้วยมากที่สุด  |
| 4 | หมายถึง | เห็นด้วยมาก        |
| 3 | หมายถึง | เห็นด้วยปานกลาง    |
| 2 | หมายถึง | เห็นด้วยน้อย       |
| 1 | หมายถึง | เห็นด้วยน้อยที่สุด |

ตัวอย่าง

ข้อที่	ข้อความ	เห็นด้วยกับข้อความ				
		5	4	3	2	1
0	ศูนย์วิทยบริการทางการแพทย์ควรมีในสถาบันที่เปิดสอนสาขาแพทยศาสตร์	/				

จากตัวอย่าง

แสดงว่าท่านเห็นด้วยกับศูนย์วิทยบริการทางการแพทย์ควรมีในสถาบันที่เปิดสอนสาขาแพทยศาสตร์นั้นมากที่สุด

ประเด็นข้อความ

ผู้วิจัยได้วิเคราะห์ รวบรวมและเรียบเรียงจากที่ท่านได้ตอบแบบสอบถามในรอบที่ 1 และแหล่งข้อมูลอื่น ๆ ตลอดจนขอปรึกษาจากอาจารย์ที่ปรึกษา ซึ่งครอบคลุมประเด็นข้อความที่เกี่ยวกับรูปแบบนำเสนอการจัดศูนย์วิทยบริการทางการแพทย์ รวม...11... ด้าน

โปรดกรุณาตอบทุกข้อ เพื่อความสมบูรณ์ของแบบสอบถาม

นางสาวนัยนา นุรารักษ์

ด้านที่ 1 ศูนย์วิทยบริการทางการแพทย์ มีประโยชน์ในการศึกษาแพทยศาสตร์

ข้อที่	ข้อความ	เห็นด้วยกับข้อความ				
		5	4	3	2	1
1	เป็นศูนย์สนับสนุนการเรียนการสอนและศึกษาค้นคว้าด้วยตนเอง					
2	เป็นศูนย์รวมในการค้นคว้าวิชาเฉพาะทางสาขาแพทยศาสตร์					
3	เป็นแหล่งข้อมูลที่รวบรวมสื่อการเรียนการสอนชนิดต่าง ๆ					
4	เป็นแหล่งให้บริการข้อมูลสื่อการเรียนการสอนชนิดต่าง ๆ					
5	เป็นแหล่งผลิตสื่อการเรียนการสอนสาขาแพทยศาสตร์					
6	เป็นสถานที่ให้คำปรึกษาเกี่ยวกับการผลิตสื่อการเรียนการสอนที่เหมาะสมสำหรับการเรียนการสอนสาขาแพทยศาสตร์					
7	เป็นสถานที่ฝึกอบรมการผลิต การใช้สื่อชนิดต่าง ๆ อย่างมีประสิทธิภาพแก่ นิสิตแพทย์ อาจารย์ ผู้ปฏิบัติงานด้านสื่อรวมทั้งผู้สนใจในการผลิตสื่อ					
8	เป็นศูนย์รวมของการปฏิบัติงานเฉพาะทาง เช่น บรรณารักษ์ ไลออตทัศนศึกษา ช่างภาพ ช่างเทคนิค ช่างหุ่นจำลอง คอมพิวเตอร์ และอื่น ๆ ที่เกี่ยวข้องกับการดำเนินงานของศูนย์วิทยบริการทางการแพทย์					
9	เป็นศูนย์ด้านการนำเทคโนโลยีสารสนเทศและเครื่องมืออิเล็กทรอนิกส์ ชนิดต่าง ๆ มาช่วยในการเรียนการสอน ศึกษา ค้นคว้า วิจัยในสาขาแพทยศาสตร์					
10	เป็นสถานที่ที่อำนวยความสะดวกในการเตรียมการนำเสนอผลงานของนิสิต และ อาจารย์					
11	เป็นแหล่งเผยแพร่ข้อมูล ข่าวสารและสื่อประกอบการเรียนการสอนชนิดใหม่ ๆ หรือ วิทยาการที่ทันสมัยในสาขาแพทยศาสตร์					
12	เป็นศูนย์ประสานงานระหว่างศูนย์วิทยบริการต่างสถาบันเพื่อความร่วมมือในการใช้ทรัพยากรร่วมกันของแต่ละศูนย์					

ด้านที่ 2 ศูนย์วิทยบริการทางการแพทย์ ควรมีภาระหน้าที่ต่าง ๆ ดังนี้

ข้อที่	ข้อความ	เห็นด้วยกับข้อความ				
		5	4	3	2	1
13	เป็นแหล่งรวบรวมข้อมูล วัสดุ อุปกรณ์ เอกสาร สื่อต่าง ๆ ที่ใช้ในการเรียนการสอน					
14	จัดหาวัสดุ อุปกรณ์ เอกสาร สื่อการเรียนการสอนต่าง ๆ มาบรรจุภายในศูนย์วิทยบริการทางการแพทย์					
15	จัดบริการด้านการยืม กิ่ง วัสดุ อุปกรณ์ เอกสาร สื่อต่าง ๆ					
16	เป็นแหล่งผลิตวัสดุ อุปกรณ์ สื่อประกอบการเรียนชนิดต่าง ๆ ในสาขาแพทยศาสตร์					
17	ให้คำปรึกษาเกี่ยวกับการผลิตและการใช้สื่อประเภทต่าง ๆ ให้เหมาะสมกับเนื้อหาวิชา					
18	เป็นศูนย์สำหรับการฝึกอบรมการผลิตและการใช้สื่อต่าง ๆ อย่างมีประสิทธิภาพ					
19	เป็นสถานที่ค้นคว้า และ การเรียนรู้ด้วยตนเองของคณาจารย์ และนิสิตแพทย์					
20	เป็นศูนย์กลางการนำเทคโนโลยีสารสนเทศมาช่วยสนับสนุนการเรียนการสอน เช่น					
20.1	-บทเรียนคอมพิวเตอร์ช่วยสอนชนิดต่าง ๆ					
20.2	-การติดต่อสื่อสารรูปแบบต่าง ๆ โดยสามารถติดต่อได้ทั้งภายในและต่างประเทศ					
20.3	-การสืบค้นข้อมูลจากต่างสถาบันทั้งภายในประเทศและต่างประเทศ					
21	ให้บริการทำสำเนาต่าง ๆ เช่น สำเนาเอกสารสำเนาเทปเสียง สำเนาเทปวีดิทัศน์ และ ทำสำเนาสื่อการเรียนการสอนอื่น ๆ					
22	จัดจำหน่ายสื่อการเรียนการสอนบางชนิดที่ผลิตขึ้นได้จากศูนย์วิทยบริการทางการแพทย์					
23	เผยแพร่ประชาสัมพันธ์ ข้อมูล ข่าวสารสื่อการเรียนการสอน และวิทยาการสมัยใหม่					
24	ทำการศึกษาวิจัยและประเมินผลสื่อต่าง ๆ ให้มีคุณภาพเหมาะสมในการนำไปใช้ประกอบการเรียนการสอน					



ข้อที่	ข้อความ	เห็นด้วยกับข้อความ				
		5	4	3	2	1
25	ตรวจเช็ค ซ่อมบำรุงรักษาวัสดุ อุปกรณ์ และสื่อต่าง ๆ ให้อยู่ในสภาพที่พร้อมจะใช้งานอยู่เสมอ					
26	จัดพิธีภัณฑ์และนิทรรศการทางการแพทย์ให้น่าสนใจ อยู่เสมอ					
27	เป็นศูนย์ประสานงานระหว่างศูนย์บริการต่างสถาบัน เช่น					
27.1	-การยืม คืน วัสดุ อุปกรณ์ และสื่อชนิดอื่น ๆ					
27.2	-การมอบ, การขอรับบริจาค วัสดุ อุปกรณ์ และสื่อ ชนิดอื่น ๆ					
27.3	-การให้ความร่วมมือในการผลิตสื่อต่าง ๆ					
27.4	-การแลกเปลี่ยนสื่อชนิดต่าง ๆ					
27.5	-การจัดการสัมมนาแลกเปลี่ยนความคิดเห็นต่าง ๆ					
28	ออกแบบวางแผนเพื่อพัฒนาปรับปรุงศูนย์ให้มีความ เจริญก้าวหน้า					

ด้านที่ 3 ศูนย์วิทยบริการทางการแพทย์ ควรอยู่ภายใต้การบริหารของฝ่ายใด

ข้อที่	ข้อความ	เห็นด้วยกับข้อความ				
		5	4	3	2	1
29	ศูนย์วิทยบริการทางการแพทย์ควรอยู่ภายใต้การบริหารงาน ของรองคณบดีฝ่ายวิชาการ					
30	ศูนย์วิทยบริการทางการแพทย์ควรอยู่ภายใต้การบริหารงาน ของรองคณบดีฝ่ายวางแผนและพัฒนา					
31	ศูนย์วิทยบริการทางการแพทย์ควรอยู่ภายใต้การบริหารงาน ของรองคณบดีฝ่ายกิจการพิเศษ					
32	ศูนย์วิทยบริการทางการแพทย์ควรอยู่ภายใต้การบริหารงาน คณบดีโดยมีผู้อำนวยการศูนย์เป็นผู้ควบคุม					

ด้านที่ 4 เทคโนโลยีสารสนเทศที่ควรนำมาดำเนินงานภายในศูนย์วิทยบริการทางการแพทย์

ข้อที่	ข้อความ	เห็นด้วยกับข้อความ				
		5	4	3	2	1
33	วิทยุโทรคมนาคมหรือวิทยุโทรศัพท์					
34	โทรศัพท์					
35	วิทยุกระจายเสียง					
36	โทรเลข ( Telegraph )					
37	โทรพิมพ์ ( Teletype or Telewriter )					
38	เทเล็กซ์ ( Telex )					
39	โทรสาร ( Facsimile )					
40	โทรประชุม ( Teleconference )					
41	คอมพิวเตอร์ระบบ LAN					
42	คอมพิวเตอร์ระบบ INTERNET					
43	CD ROM					
44	บทเรียนคอมพิวเตอร์ช่วยสอน, Multimedia					
45	การส่งสัญญาณผ่านดาวเทียม ( Satellite Transmission )					

ด้านที่ 5 แผนกต่าง ๆ และภาระหน้าที่ที่ควรมีภายในศูนย์วิทยบริการทางการแพทย์

ประเภทการบริการ

ข้อที่	ข้อความ	เห็นด้วยกับข้อความ				
		5	4	3	2	1
46	ห้องสมุด					
46.1	ฝ่ายบริหาร					
46.1.1	-เสนอแผนงานดำเนินการต่าง ๆ					
46.1.2	-ปฏิบัติงานด้านธุรการ					
46.1.3	-จัดการคลังและพัสดุ					

ข้อที่	ข้อความ	เห็นด้วยกับข้อความ				
		5	4	3	2	1
46.2	ฝ่ายวิชาการ					
46.2.1	-วิเคราะห์จัดหมวดหมู่หนังสือ					
46.2.2	-ทำบัตรรายการ					
46.2.3	-ซ่อม รักษาหนังสือให้อยู่ในสภาพดี					
46.2.4	-งานสิ่งพิมพ์					
46.3	ฝ่ายบริการ					
46.3.1	-ให้คำแนะนำแก่ผู้ใช้บริการ					
46.3.2	-บริการค้นคว้าวิจัย					
46.3.3	-บริการการยืมคืน					
47	หน่วยโสตทัศนูปกรณ์					
47.1	แผนกถ่ายภาพ					
47.1.1	-ให้คำปรึกษาในการเลือกใช้หรือผลิตสื่อชนิดภาพถ่ายที่เหมาะสม					
47.1.2	-บริการถ่ายภาพชนิดต่าง ๆ อาทิ ภาพสี, ภาพขาวดำ, สไลด์สี					
47.1.3	-บริการล้างอัดภาพสี, ภาพขาวดำ					
47.1.4	-บริการอัดสำเนาภาพชนิดต่าง ๆ					
47.2	แผนกกราฟิก					
47.2.1	-ให้คำปรึกษาในการเลือกใช้หรือผลิตงานกราฟิกชนิดต่าง ๆ					
47.2.2	-บริการผลิตแผ่นโปสเตอร์					
47.2.3	-บริการผลิตโปรเตอร์					
47.2.4	-บริการออกแบบ ตกแต่งเวที					
47.2.5	-บริการเขียนภาพ					
47.2.6	-บริการออกแบบต้นฉบับจากคอมพิวเตอร์					

ข้อที่	ข้อความ	เห็นด้วยกับข้อความ				
		5	4	3	2	1
47.3	แผนกแสงเสียง					
47.3.1	-ให้คำปรึกษาแนะนำการเลือกใช้หรือผลิตงานด้านแสงเสียง					
47.3.2	-บริการให้ยืมจัดเตรียมโสตทัศนอุปกรณ์					
47.3.3	-บริการถ่ายวีดิทัศน์					
47.3.4	-บริการถ่ายโทรทัศน์วงจรปิด					
47.3.5	-บริการตัดต่อวีดิทัศน์					
47.3.6	-บริการบันทึกเสียง					
47.3.7	-บริการอัดสำเนาจากเทปเสียงและวีดิทัศน์					
47.3.8	-บริการซ่อมบำรุงรักษาโสตทัศนอุปกรณ์					
48	หน่วยเทคโนโลยีและสารสนเทศ					
48.1	-พัฒนาและบำรุงรักษาระบบเครือข่ายห้องสมุด					
48.2	-พัฒนาระบบคอมพิวเตอร์เพื่อบริการสืบค้นข้อมูล					
48.3	-เก็บรวบรวมข้อมูลสื่อทุกชนิดในฐานข้อมูล					
48.4	-ให้คำปรึกษาเกี่ยวกับการใช้เทคโนโลยีสารสนเทศที่มี ภายในศูนย์					
48.5	-ให้คำปรึกษาเกี่ยวกับการใช้และผลิตบทเรียนคอมพิวเตอร์ ช่วยสอนที่เหมาะสม					
48.6	-บรรจุบทเรียนคอมพิวเตอร์เข้าสู่ระบบคอมพิวเตอร์ของศูนย์					
49	หน่วยพิพิธภัณฑ์ทางการแพทย์					
49.1	-ผลิต ออกแบบ ถอดแบบ และซ่อมแซมหุ่นจำลอง					
49.2	-จัดแสดงพิพิธภัณฑ์ทางการแพทย์					
49.3	-จัดแสดงนิทรรศการทางการแพทย์ที่น่าสนใจ					
49.4	-รวบรวมภาพ เอกสาร อุปกรณ์ และข้อมูลต่าง ๆ ทาง การแพทย์					
50	หน่วยประชาสัมพันธ์					
50.1	-ให้คำปรึกษาแก่ผู้มาติดต่อใช้บริการศูนย์วิทยบริการ					

ข้อที่	ข้อความ	เห็นด้วยกับข้อความ				
		5	4	3	2	1
50.2	- ออกแบบ ผลิต เผยแพร่วิชาการทางการแพทย์ทางสิ่งพิมพ์					
50.3	- ออกแบบ ผลิต เผยแพร่วิชาการทางการแพทย์ทาง วิทยุกระจายเสียง					
50.4	- ออกแบบ ผลิต เผยแพร่วิชาการทางการแพทย์ทางโทรทัศน์					
50.5	- จัดหาสื่อตามที่ผู้ร้องขอ					
50.6	- ประชาสัมพันธ์ข่าวทางการแพทย์					
51	หน่วยศึกษาค้นคว้าด้วยตนเอง					
51.1	- รวบรวมสื่อที่สามารถศึกษาค้นคว้าด้วยตนเองไว้ในหน่วย					
51.2	- จัดเตรียมสื่อที่ศึกษาค้นคว้าด้วยตนเองไว้ให้พร้อมเพื่อความสะดวก ของผู้เรียน					
51.3	- จัดเตรียมสถานที่เรียนให้เหมาะสม					
	ประเภทวิชาการ					
52	หน่วยฝึกอบรม					
52.1	- เสนอโครงการฝึกอบรมวิชาการต่าง ๆ ที่เกี่ยวข้องกับ การดำเนินงานของศูนย์วิทยบริการทางการแพทย์					
52.2	- จัดอบรมวิชาการต่าง ๆ ที่เกี่ยวกับการดำเนินงานของ ศูนย์วิทยบริการทางการแพทย์					
52.3	- จัดสัมมนาเพื่อแลกเปลี่ยนหรือระดมความคิดในด้านต่าง ๆ เพื่อเป็นแนวทางพัฒนางานและศูนย์วิทยบริการทางการแพทย์					
53	หน่วยสถิติและวิจัย					
53.1	- จัดทำสถิติการใช้บริการของหน่วยต่าง ๆ ภายใน ศูนย์วิทยบริการทางการแพทย์					
53.2	- ดำเนินการวิจัยเรื่องต่าง ๆ ที่เกี่ยวข้องกับการดำเนินงาน ภายในศูนย์วิทยบริการทางการแพทย์ เพื่อนำผลมาปรับปรุงให้มี ประสิทธิภาพมากขึ้น					
53.3	- ประเมินผลสื่อที่ผลิตขึ้นจากศูนย์วิทยบริการทางการแพทย์					



ด้านที่ 6 วิธีการจัดหาวัสดุ อุปกรณ์ และสื่อประกอบการเรียนการสอนอื่น ๆ เพื่อบรรจุภายในศูนย์  
วิทยบริการทางการแพทย์

ข้อที่	ข้อความ	เห็นด้วยกับข้อความ				
		5	4	3	2	1
54	การผลิตขึ้นเองโดยบุคลากรภายในศูนย์ฯ					
55	การจัดซื้อจากบริษัทห้างร้าน					
56	การขอรับบริจาค จากผู้มีความประสงค์ไม่ว่าจะเป็นบุคคล บริษัท ห้างร้าน หรือส่วนราชการอื่น ๆ					
57	การขอยืมจากหน่วยงานอื่น ๆ					
58	การแลกเปลี่ยนระหว่างศูนย์วิทยบริการต่างสถาบัน					

ด้านที่ 7 วิธีการเลือก วัสดุ อุปกรณ์และสื่อประกอบการเรียนการสอนอื่น ๆ

ข้อที่	ข้อความ	เห็นด้วยกับข้อความ				
		5	4	3	2	1
59	วัสดุ อุปกรณ์และสื่อประกอบการเรียนการสอน สอดคล้องตรงตาม หลักสูตรวิชาเนื้อหา					
60	การใช้ประโยชน์ในวัสดุ อุปกรณ์และสื่อประกอบการเรียนการสอน นั้นสามารถใช้ประโยชน์ได้อย่างเต็มที่					
61	ประสิทธิภาพของวัสดุ อุปกรณ์และสื่อประกอบการเรียนการสอนมี ความแข็งแรงทนทาน					
62	ผู้ใช้สามารถใช้งานได้					
63	คุณภาพของวัสดุ อุปกรณ์และสื่อประกอบการเรียนการสอนนั้นได้ มาตรฐานเป็นที่ยอมรับโดยทั่วไป					
64	การออกแบบวัสดุ อุปกรณ์และสื่อประกอบการเรียนการสอนมีความ เหมาะสมต่อการใช้งาน					
65	ราคาของวัสดุ อุปกรณ์และสื่อประกอบการเรียนการสอนเหมาะสมกับ คุณภาพสินค้า					

ข้อที่	ข้อความ	เห็นด้วยกับข้อความ				
		5	4	3	2	1
66	วัสดุ อุปกรณ์และสื่อประกอบการเรียนการสอนง่ายต่อการเก็บรักษา และซ่อมแซม					
67	ชื่อเสียงของบริษัทด้านการบริการก่อนและหลังการขาย					
68	ความปลอดภัยขณะใช้งาน					

ด้านที่ 8 วิธีการประเมินประสิทธิภาพของวัสดุ อุปกรณ์และสื่อประกอบการเรียนการสอน

ข้อที่	ข้อความ	เห็นด้วยกับข้อความ				
		5	3	4	2	1
69	ทำแบบสอบถามประเมินจากผู้มาใช้วัสดุ อุปกรณ์ สื่อประกอบการเรียนการสอนชนิดนั้น ๆ					
70	การสนทนากับผู้ใช้วัสดุ อุปกรณ์ สื่อประกอบการเรียนการสอน					
71	จัดให้มีการแสดงความคิดเห็นเกี่ยวกับวัสดุ อุปกรณ์ สื่อประกอบการเรียนการสอน โดยมีผู้ใส่ข้อความแสดงความคิดเห็น					
72	แลกเปลี่ยนความรู้ ความคิดเห็นเกี่ยวกับวัสดุ อุปกรณ์ สื่อประกอบการเรียนการสอนกับศูนย์วิทยบริการต่างสถาบัน					
73	บุคลากรของศูนย์ควรนำวัสดุ อุปกรณ์ สื่อประกอบการเรียนการสอน มาตรวจดูความพร้อมและประสิทธิภาพในการใช้งานเป็นระยะ ๆ					
74	ศึกษาจากสถิติในการใช้งานวัสดุ อุปกรณ์ สื่อประกอบการเรียนการสอน ชั้นต่าง ๆ ว่าได้ถูกนำไปใช้มากน้อยเพียงใด					
75	ดูจากอายุการใช้งาน					

ด้านที่ 9 งบประมาณในการบริหารศูนย์วิทยบริการทางการแพทย์ ควรได้รับการสนับสนุน  
จากแหล่งใด

ข้อที่	ข้อความ	เห็นด้วยกับข้อความ				
		5	4	3	2	1
76	งบประมาณแผ่นดิน					
77	เงินบริจาคจากผู้มีจิตศรัทธา					
78	เงินสนับสนุนพิเศษจากภาครัฐและเอกชนทั้งภายในประเทศและ ต่างประเทศ					
79	เงินทุนพิเศษซึ่งอาจเกิดจากการจัดงานกุศลต่าง ๆ					
80	เก็บจากผู้รับบริการหรือค่าธรรมเนียมจากการใช้บริการ บางอย่าง ของศูนย์					
81	รายได้จากการจัดฝึกอบรมต่าง ๆ					

ด้านที่ 10 ศูนย์วิทยบริการทางการแพทย์ควรมีการบริการ

ข้อที่	ข้อความ	เห็นด้วยกับข้อความ				
		5	4	3	2	1
82	บริการการใช้รวมทั้งคำแนะนำ					
83	บริการค้นคว้าต่าง ๆ					
84	บริการยืม คัด วัสดุ อุปกรณ์ เอกสารและสื่อประกอบการเรียน การสอน					
85	การจำหน่ายสื่อประกอบการเรียนการสอนบางชนิด					
86	การผลิตสื่อประกอบการเรียนการสอนบางชนิด					
87	การดัดแปลงสื่อประกอบการเรียนการสอนบางชนิด					
88	การทำสำเนาสื่อประกอบการเรียนการสอนบางชนิด					
89	บริการซ่อมบำรุง วัสดุ อุปกรณ์ สื่อประกอบการเรียนการสอน บางชนิด					
90	การบริการติดต่อสื่อสาร รูปแบบต่าง ๆ					
91	บริการสถานที่ในการจัดประชุม อบรม สัมมนา					



ด้านที่ 11 เวลาเปิดบริการที่เหมาะสมของศูนย์วิทยบริการทางการแพทย์

ข้อที่	ข้อความ	เห็นด้วยกับข้อความ				
		5	4	3	2	1
92	เวลาราชการ ( 8.30-16.30 น ) บางหน่วยงานเปิดตลอด 24 ชั่วโมง					
93	ทุกวัน 7.00 - 17.00 น. บางหน่วยงานเปิดตลอด 24 ชั่วโมง					
94	ทุกวัน 8.00 - 18.00 น. บางหน่วยงานเปิดตลอด 24 ชั่วโมง					
95	ทุกวัน 8.00 - 20.00 น. บางหน่วยงานเปิดตลอด 24 ชั่วโมง					
96	ทุกวัน 8.00 - 22.00 น. บางหน่วยงานเปิดตลอด 24 ชั่วโมง					
97	ทุกวันเปิดตลอด 24 ชั่วโมง					

9 มกราคม 2559

เรื่อง ขอความร่วมมือในตอบแบบถาม

เรียน

สิ่งที่ส่งมาด้วย แบบสอบถามจำนวน 1 ชุด

ผู้วิจัยขอกราบขอบพระคุณในการตอบแบบถามในรอบที่ 1, รอบที่ 2 และในแบบสอบถามรอบที่ 3 นี้จะเป็นรอบสุดท้ายของการวิจัย เรื่อง “รูปแบบนำเสนอการจัดศูนย์วิทยบริการทางการแพทย์” ผู้วิจัยได้แสดงความสอดคล้องของแต่ละข้อระทงจากการตอบแบบถามรอบที่ 2 ของกลุ่มผู้เชี่ยวชาญ โดยระบุค่ามัธยฐาน และค่าพิสัยระหว่างควอไทล์รวมทั้งคะแนนการตอบของท่านในรอบที่ 2 ไว้ด้วยสัญลักษณ์และความหมายดังต่อไปนี้

- หมายถึง ค่ามัธยฐานในการตอบคำถามของกลุ่มผู้เชี่ยวชาญ
- หมายถึง ค่าพิสัยระหว่างควอไทล์ในการตอบคำถามของกลุ่มผู้เชี่ยวชาญ
- หมายถึง ตำแหน่งในการตอบคำถามของตัวเอง

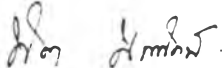
จุดมุ่งหมายในการตอบแบบสอบถามรอบนี้ เพื่อที่จะให้ท่าน ได้ทบทวนคำตอบของตนเอง โดยเฉพาะข้อที่คำตอบของท่าน มีตำแหน่งการตอบอยู่นอกค่าพิสัยระหว่างควอไทล์ของกลุ่มผู้เชี่ยวชาญส่วนใหญ่ ซึ่งท่านสามารถจะเปลี่ยนแปลงคำตอบของท่านในการตอบครั้งนี้ได้ โดยท่านเขียนเครื่องหมาย / ในช่องหมายเลข 1-5 ช่องใดช่องหนึ่งตามต้องการ โดยพิจารณาความหมายจากเลขประจำช่องต่าง ๆ ดังนี้

- 5 หมายถึง เห็นด้วยมากที่สุด
- 4 หมายถึง เห็นด้วยมาก
- 3 หมายถึง เห็นด้วยปานกลาง
- 2 หมายถึง เห็นด้วยน้อย
- 1 หมายถึง เห็นด้วยน้อยที่สุด

อนึ่งถ้าข้อใดที่ท่านตอบหรือกา / อยู่นอกเครื่องหมาย และ ท่านยังยืนยันคำตอบเดิม โปรดแสดงเหตุผลประกอบการตอบข้อนั้น ๆ ด้วย

ผู้วิจัยหวังเป็นอย่างยิ่งว่า จะได้รับความร่วมมือ ในการตอบแบบสอบถามรอบสุดท้ายนี้  
ภายใน 1 สัปดาห์หลังจากที่ท่านได้รับแบบถาม ชุดท้ายนี้ข้าพเจ้าขอกราบขอบพระคุณ  
ในความอนุเคราะห์ของท่านเป็นอย่างสูงมา ณ โอกาสนี้

ขอแสดงความนับถือ


  
(นางสาวนัยนา / นุรารักษ์)  
ผู้วิจัย

### แบบสอบถามรอบที่ 3



เรื่อง **รูปแบบนำเสนอการจักษุณย์วิทยบริการทางการแพทย์**

คำชี้แจง

แบบสอบถามในรอบที่ 3 นี้เป็นรอบสุดท้ายของการวิจัย โดยผู้วิจัยได้แสดงความสอดคล้องของแต่ละข้อกระทงจากการตอบแบบสอบถามในรอบที่ 2 ของกลุ่มผู้เชี่ยวชาญ โดยระบุค่ามัธยฐาน (MEDIAN) และพิสัยระหว่างควอไทล์ (QUARTILE RANGE) ที่คำนวณได้ รวมทั้งคะแนนการตอบของท่านในรอบที่ 2 ด้วย

ค่ามัธยฐาน (MEDIAN) จะแสดงด้วยเครื่องหมาย \* ซึ่งหมายถึง ค่าแทนของระดับคะแนนความเป็นไปได้ ที่กลุ่มผู้เชี่ยวชาญได้ตอบในรอบที่ 2 พิสัยระหว่างควอไทล์ (QUARTILE RANGE) จะแสดงด้วยเครื่องหมาย  คือระยะระหว่างควอไทล์ที่ 3 ถึงควอไทล์ที่ 1 ของคะแนนข้อหนึ่ง ๆ

ตัวอย่าง

ข้อที่	ข้อความ	เห็นด้วยกับข้อความ				
		5	4	3	2	1
0	ศูนย์วิทยบริการทางการแพทย์ควรมีในสถาบันที่เปิดสอนสาขาแพทยศาสตร์	 *				

คะแนนการตอบของท่าน (ในรอบสอง) จะแสดงด้วยเครื่องหมาย ● สีแดง

จุดมุ่งหมาย ของการตอบแบบสอบถามในรอบนี้ เพื่อให้ท่านได้ ทบทวนคำตอบของตนเองแล้ว อาจเปลี่ยนคำตอบใหม่ในการตอบครั้งสุดท้ายนี้หรือยังคงยืนยันคำตอบเดิม หากข้อใดมีการเปลี่ยนแปลงคำตอบกรุณาเขียนเครื่องหมายถูก (/) ลงในช่องตัวเลือกใหม่ หากคำตอบของท่านครั้งที่แล้ว (รอบที่ 2) ข้อใดอยู่นอกขอบเขตพิสัยระหว่างควอไทล์ กรุณาให้เหตุผลในการที่ท่านยังยืนยันคำตอบเดิม (เฉพาะข้อที่อยู่นอกขอบเขตพิสัยระหว่างควอไทล์เท่านั้น)

โปรดกรูณาตอบทุกข้อ เพื่อความสมบูรณ์ของแบบสอบถาม

นางศวันยนา นุรักษ์

ด้านที่ 1 ศูนย์วิทยบริการทางการแพทย์ มีประโยชน์ในการศึกษาแพทยศาสตร์

ข้อที่	ข้อความ	เห็นด้วยกับข้อความ				
		5	4	3	2	1
1	เป็นศูนย์สนับสนุนการเรียนการสอนและศึกษาค้นคว้าด้วยตนเอง		*			
2	เป็นศูนย์รวมในการค้นคว้าวิชาเฉพาะทางสาขาแพทยศาสตร์		*			
3	เป็นแหล่งข้อมูลที่รวบรวมสื่อการเรียนการสอนชนิดต่าง ๆ		*			
4	เป็นแหล่งให้บริการข้อมูลสื่อการเรียนการสอนชนิดต่าง ๆ		*			
5	เป็นแหล่งผลิตสื่อการเรียนการสอนสาขาแพทยศาสตร์		*			
6	เป็นสถานที่ให้คำปรึกษาเกี่ยวกับการผลิตสื่อการเรียนการสอนที่เหมาะสมสำหรับการเรียนการสอนสาขาแพทยศาสตร์		*			
7	เป็นสถานที่ฝึกอบรมการผลิต การใช้สื่อชนิดต่าง ๆ อย่างมีประสิทธิภาพแก่ นิสิตแพทย์ อาจารย์ ผู้ปฏิบัติงานด้านสื่อรวมทั้งผู้สนใจในการผลิตสื่อ					*
8	เป็นศูนย์รวมของการปฏิบัติงานเฉพาะทาง เช่น บรรณารักษ์ โสตทัศนศึกษา ช่างภาพ ช่างเทคนิค ช่างหุ่นจำลอง คอมพิวเตอร์ และอื่น ๆ ที่เกี่ยวข้องกับดำเนินงานของศูนย์วิทยบริการทางการแพทย์					*
9	เป็นศูนย์ด้านการนำเทคโนโลยีสารสนเทศและเครื่องมืออิเล็กทรอนิกส์ ชนิดต่าง ๆ มาช่วยในการเรียนการสอน ศึกษา ค้นคว้า วิจัยในสาขาแพทยศาสตร์					*
10	เป็นสถานที่ที่อำนวยความสะดวกในการเตรียมการนำเสนอผลงานของนิสิต และ อาจารย์					*
11	เป็นแหล่งเผยแพร่ข้อมูล ข่าวสารและสื่อประกอบการเรียนการสอนชนิดใหม่ ๆ หรือ วิทยาการที่ทันสมัยในสาขาแพทยศาสตร์					*
12	เป็นศูนย์ประสานงานระหว่างศูนย์วิทยบริการต่างสถาบันเพื่อความร่วมมือในการใช้ทรัพยากรร่วมกันของแต่ละศูนย์					*

ด้านที่ 2 ศูนย์วิทยบริการทางการแพทย์ ควรมีภาระหน้าที่ต่าง ๆ ดังนี้

ข้อที่	ข้อความ	เห็นด้วยกับข้อความ				
		5	4	3	2	1
13	เป็นแหล่งรวบรวมข้อมูล วัสดุ อุปกรณ์ เอกสาร สื่อต่าง ๆ ที่ใช้ในการเรียนการสอน					*
14	จัดหาวัสดุ อุปกรณ์ เอกสาร สื่อการเรียนการสอนต่าง ๆ มาบรรจุภายในศูนย์วิทยบริการทางการแพทย์					*
15	จัดบริการด้านการพิมพ์ คัด วัสดุ อุปกรณ์ เอกสาร สื่อต่าง ๆ					*
16	เป็นแหล่งผลิตวัสดุ อุปกรณ์ สื่อประกอบการเรียนชนิดต่าง ๆ ในสาขาแพทยศาสตร์					*
17	ให้คำปรึกษาเกี่ยวกับการผลิตและการใช้สื่อประเภทต่าง ๆ ให้เหมาะสมกับเนื้อหาวิชา					*
18	เป็นศูนย์สำหรับการฝึกอบรมการผลิตและการใช้สื่อต่าง ๆ อย่างมีประสิทธิภาพ					*
19	เป็นสถานที่ค้นคว้า และ การเรียนรู้ด้วยตนเองของคณาจารย์ และนิสิตแพทย์					*
20	เป็นศูนย์กลางการนำเทคโนโลยีสารสนเทศมาช่วยสนับสนุนการเรียนการสอน เช่น					*
20.1	-บทเรียนคอมพิวเตอร์ช่วยสอนชนิดต่าง ๆ					*
20.2	-การผลิตสื่อสารรูปแบบต่าง ๆ โดยสามารถผลิตต่อได้ทั้งภายในและต่างประเทศ					*
20.3	-การสืบค้นข้อมูลจากต่างสถาบันทั้งภายในประเทศและต่างประเทศ					*
21	ให้บริการทำสำเนาต่าง ๆ เช่น สำเนาเอกสารสำเนาเทปเสียง สำเนาเทปวีดิทัศน์ และ ทำสำเนาสื่อการเรียนการสอนอื่น ๆ					*
22	จัดทำหน่วยสื่อการเรียนการสอนบางชนิดที่ผลิตขึ้นได้จากศูนย์วิทยบริการทางการแพทย์					*
23	เผยแพร่ประชาสัมพันธ์ ข้อมูล ข่าวสารสื่อการเรียนการสอนและวิทยาการสมัยใหม่					*
24	ทำการศึกษาวิจัยและประเมินผลสื่อต่าง ๆ ให้มีคุณภาพเหมาะสมในการนำไปใช้ประกอบการเรียนการสอน					*

ข้อที่	ข้อความ	เห็นด้วยกับข้อความ				
		5	4	3	2	1
25	ตรวจเช็ค ซ่อมบำรุงรักษาวัสดุ อุปกรณ์ และสื่อต่าง ๆ ให้อยู่ในสภาพที่พร้อมจะใช้งานอยู่เสมอ					*
26	จัดพิพิธภัณฑ์และนิทรรศการทางการแพทย์ที่น่าสนใจ อยู่เสมอ					*
27	เป็นศูนย์ประสานงานระหว่างศูนย์บริการต่างสถาบัน เช่น					
27.1	- การซื้อ ยืม ถิ่น วัสดุ อุปกรณ์ และสื่อชนิดอื่น ๆ					
27.2	- การมอบ, การขอรับบริจาค วัสดุ อุปกรณ์ และสื่อ ชนิดอื่น ๆ					*
27.3	- การให้ความร่วมมือในการผลิตสื่อต่าง ๆ					
27.4	- การแลกเปลี่ยนสื่อชนิดต่าง ๆ					
27.5	- การจัดการสัมมนาแลกเปลี่ยนความคิดเห็นต่าง ๆ					
28	ออกแบบวางแผนเพื่อพัฒนาปรับปรุงศูนย์ให้มีความ เจริญก้าวหน้า					*

ด้านที่ 3 ศูนย์วิทยบริการทางการแพทย์ ควรอยู่ภายใต้การบริหารของฝ่ายใด

ข้อที่	ข้อความ	เห็นด้วยกับข้อความ				
		5	4	3	2	1
29	ศูนย์วิทยบริการทางการแพทย์ควรอยู่ภายใต้การบริหารงาน ของรองคณบดีฝ่ายวิชาการ					*
30	ศูนย์วิทยบริการทางการแพทย์ควรอยู่ภายใต้การบริหารงาน ของรองคณบดีฝ่ายวางแผนและพัฒนา					*
31	ศูนย์วิทยบริการทางการแพทย์ควรอยู่ภายใต้การบริหารงาน ของรองคณบดีฝ่ายกิจการพิเศษ					*
32	ศูนย์วิทยบริการทางการแพทย์ควรอยู่ภายใต้การบริหารงาน คณบดีโดยมีผู้อำนวยการศูนย์เป็นผู้ควบคุม					*

ด้านที่ 4 เทคโนโลยีสารสนเทศที่ควรนำมาดำเนินงานภายในศูนย์วิทยบริการทางการแพทย์

ข้อที่	ข้อความ	เห็นด้วยกับข้อความ				
		5	4	3	2	1
33	วิทยุโทรคมนาคมหรือวิทยุโทรศัพท์		*			
34	โทรศัพท์	*				
35	วิทยุกระจายเสียง					
36	โทรเลข (Telegraph)					
37	โทรพิมพ์ (Teletype or Teletewriter)			*		
38	เทเล็กซ์ (Telex)			*		
39	โทรสาร (Facsimile)	*				
40	โทรประชุม (Teleconference)	*				
41	คอมพิวเตอร์ระบบ LAN	*				
42	คอมพิวเตอร์ระบบ INTERNET	*				
43	CD ROM	*				
44	บทเรียนคอมพิวเตอร์ช่วยสอน, Multimedia	*				
45	การส่งสัญญาณผ่านดาวเทียม (Satellite Transmission)			*		

ด้านที่ 5 แผนกต่าง ๆ และภาระหน้าที่ที่ควรมีภายในศูนย์วิทยบริการทางการแพทย์

ประเภทการบริการ

ข้อที่	ข้อความ	เห็นด้วยกับข้อความ				
		5	4	3	2	1
46	ห้องสมุด					
46.1	ฝ่ายบริหาร					
46.1.1	-เสนอแผนงานดำเนินการต่าง ๆ	*				
46.1.2	-ปฏิบัติงานด้านธุรการ	*				
46.1.3	-จัดการคลังและพัสดุ	*				



ข้อที่	ข้อความ	เห็นด้วยกับข้อความ				
		5	4	3	2	1
46.2	ฝ่ายวิชาการ					
46.2.1	-วิเคราะห์กำหนดหมวดหมู่หนังสือ					*
46.2.2	-ทำบัตรรายการ					
46.2.3	-ซ่อม รักษาหนังสือให้อยู่ในสภาพดี					
46.2.4	-งานสิ่งพิมพ์					
46.3	ฝ่ายบริการ					
46.3.1	-ให้คำแนะนำแก่ผู้ใช้บริการ					*
46.3.2	-บริการค้นคว้าวิจัย					
46.3.3	-บริการการยืมคืน					*
47	หน่วยโสตทัศนอุปกรณ์					
47.1	แผนกถ่ายภาพ					
47.1.1	-ให้คำปรึกษาในการเลือกใช้หรือผลิตสื่อชนิดภาพถ่ายที่เหมาะสม					*
47.1.2	-บริการถ่ายภาพชนิดต่าง ๆ อาทิ ภาพดี, ภาพขาวดำ, สไลด์สี					*
47.1.3	-บริการล้างอัดภาพสี, ภาพขาวดำ					*
47.1.4	-บริการอัดสำเนาภาพชนิดต่าง ๆ					*
47.2	แผนกกราฟิค					
47.2.1	-ให้คำปรึกษาในการเลือกใช้หรือผลิตงานกราฟิกชนิดต่าง ๆ					*
47.2.2	-บริการผลิตแผ่นโปร่งใส					*
47.2.3	-บริการผลิตโปรเตอร์					*
47.2.4	-บริการออกแบบ ตกแต่งเวที					*
47.2.5	-บริการเขียนภาพ					*
47.2.6	-บริการออกแบบต้นฉบับจากคอมพิวเตอร์					*

ข้อที่	ข้อความ	เห็นด้วยกับข้อความ				
		5	4	3	2	1
47.3	แผนกแสงเสียง					
47.3.1	-ให้คำปรึกษาแนะนำการเลือกใช้หรือผลิตงานด้านแสงเสียง	✓				
47.3.2	-บริการให้ยืมจัดเตรียมวัสดุทัศนอุปกรณ์	✓				
47.3.3	-บริการถ่ายวีดิทัศน์	✓				
47.3.4	-บริการถ่ายโทรทัศน์วงจรปิด	✓				
47.3.5	-บริการตัดต่อวีดิทัศน์	✓				
47.3.6	-บริการบันทึกเสียง	✓				
47.3.7	-บริการอัดสำเนาจากเทปเสียงและวีดิทัศน์	✓				
47.3.8	-บริการซ่อมบำรุงรักษาวัสดุทัศนอุปกรณ์	✓				
48	หน่วยเทคโนโลยีและสารสนเทศ					
48.1	-พัฒนาและบำรุงรักษาระบบเครือข่ายห้องสมุด	✓				
48.2	-พัฒนาระบบคอมพิวเตอร์เพื่อบริการสืบค้นข้อมูล	✓				
48.3	-เก็บรวบรวมข้อมูลสื่อทุกชนิดในฐานข้อมูล	✓				
48.4	-ให้คำปรึกษาเกี่ยวกับการใช้เทคโนโลยีสารสนเทศที่มี ภายในศูนย์	✓				
48.5	-ให้คำปรึกษาเกี่ยวกับการใช้และผลิตบทเรียนคอมพิวเตอร์ ช่วยสอนที่เหมาะสม	✓				
48.6	-บรรจบทเรียนคอมพิวเตอร์เข้าสู่ระบบคอมพิวเตอร์ของศูนย์	✓				
49	หน่วยพิพิธภัณฑ์ทางการแพทย์					
49.1	-ผลิต ออกแบบ ดอคแบบ และซ่อมแซมหุ่นจำลอง	✓				
49.2	-จัดแสดงพิพิธภัณฑ์ทางการแพทย์	✓				
49.3	-จัดแสดงนิทรรศการทางการแพทย์ที่น่าสนใจ	✓				
49.4	-รวบรวมภาพ เอกสาร อุปกรณ์ และข้อมูลต่าง ๆ ทางการ แพทย์	✓				
50	หน่วยประชาสัมพันธ์					
50.1	-ให้คำปรึกษาแก่ผู้มาติดต่อใช้บริการศูนย์วิทยบริการ	✓				

ข้อที่	ข้อความ	เห็นด้วยกับข้อความ				
		5	4	3	2	1
50.2	- ออกแบบ ผลิตภัณฑ์ แพทย์วิชาการทางการแพทย์ทางสิ่งพิมพ์					
50.3	- ออกแบบ ผลิตภัณฑ์ แพทย์วิชาการทางการแพทย์ทางวิทยุกระจายเสียง					
50.4	- ออกแบบ ผลิตภัณฑ์ แพทย์วิชาการทางการแพทย์ทางโทรทัศน์					
50.5	- จัดทำสื่อความที่มีผู้ร้องขอ					
50.6	- ประชาสัมพันธ์ข่าวสารทางการแพทย์					
51	หน่วยศึกษาด้วยตนเอง					
51.1	- รวบรวมสื่อที่สามารถศึกษาด้วยตนเองไว้ภายในหน่วย					
51.2	- จัดเตรียมสื่อที่ศึกษาด้วยตนเองไว้ให้พร้อมเพื่อความสะดวก ของผู้เรียน					
51.3	- จัดเตรียมสถานที่เรียนให้เหมาะสม ประเภทวิชาการ					
52	หน่วยฝึกอบรม					
52.1	- สนองโครงการฝึกอบรมวิชาการต่าง ๆ ที่เกี่ยวข้องกับ การดำเนินงานของศูนย์วิทยบริการทางการแพทย์					
52.2	- จัดอบรมวิชาการต่าง ๆ ที่เกี่ยวข้องกับการดำเนินงานของ ศูนย์วิทยบริการทางการแพทย์					
52.3	- จัดสัมมนาเพื่อแลกเปลี่ยนหรือระดมความคิดในด้านต่าง ๆ เพื่อเป็นแนวทางพัฒนางานและศูนย์วิทยบริการทางการแพทย์					
53	หน่วยสถิติและวิจัย					
53.1	- จัดทำสถิติการใช้บริการของหน่วยต่าง ๆ ภายใน ศูนย์วิทยบริการทางการแพทย์					
53.2	- ดำเนินการวิจัยเรื่องต่าง ๆ ที่เกี่ยวข้องกับงาน ภายในศูนย์วิทยบริการทางการแพทย์ เพื่อนำผลมาปรับปรุงให้มี ประสิทธิภาพมากขึ้น					
53.3	- ประเมินผลสื่อที่ผลิตขึ้นจากศูนย์วิทยบริการทางการแพทย์					

ด้านที่ 6 วิธีการจัดหาวัสดุ อุปกรณ์ และสื่อประกอบการเรียนการสอนอื่น ๆ เพื่อบรรจุภายในศูนย์  
วิทยบริการทางการแพทย์

ข้อที่	ข้อความ	เห็นด้วยกับข้อความ				
		5	4	3	2	1
54	การผลิตขึ้นเองโดยบุคลากรภายในศูนย์ฯ	1				
55	การจัดซื้อจากบริษัทห้างร้าน		1			
56	การขอรับบริจาค จากผู้มีความประสงค์ไม่ว่าจะเป็นบุคคล บริษัท ห้างร้าน หรือส่วนราชการอื่น ๆ		1			
57	การขอยืมจากหน่วยงานอื่น ๆ			1		
58	การแลกเปลี่ยนระหว่างศูนย์วิทยบริการต่างสถาบัน		1			

ด้านที่ 7 วิธีการเลือก วัสดุ อุปกรณ์และสื่อประกอบการเรียนการสอนอื่น ๆ

ข้อที่	ข้อความ	เห็นด้วยกับข้อความ				
		5	4	3	2	1
59	วัสดุ อุปกรณ์และสื่อประกอบการเรียนการสอน สอดคล้องตรงตาม หลักสูตรวิชาเนื้อหา	1				
60	การใช้ประโยชน์ในวัสดุ อุปกรณ์และสื่อประกอบการเรียนการสอน นั้นสามารถใช้ประโยชน์ได้อย่างเต็มที่		1			
61	ประสิทธิภาพของวัสดุ อุปกรณ์และสื่อประกอบการเรียนการสอนมี ความแข็งแรงทนทาน		1			
62	ผู้ใช้สามารถใช้งานได้	1				
63	คุณภาพของวัสดุ อุปกรณ์และสื่อประกอบการเรียนการสอนนั้น ได้ มาตรฐานเป็นที่ยอมรับโดยทั่วไป		1			
64	การออกแบบวัสดุ อุปกรณ์และสื่อประกอบการเรียนการสอนมีความ เหมาะสมต่อการใช้งาน		1			
65	ราคาของวัสดุ อุปกรณ์และสื่อประกอบการเรียนการสอนเหมาะสมกับ คุณภาพสินค้า		1			

ข้อที่	ข้อความ	เห็นด้วยกับข้อความ				
		5	4	3	2	1
66	วัสดุ อุปกรณ์และสื่อประกอบการเรียนการสอนง่ายต่อการเก็บรักษา และซ่อมแซม	*				
67	ชื่อเสียงของบริษัทที่ดำเนินการบริการ ก่อนและหลังการขาย					
68	ความปลอดภัยขณะใช้งาน	*				

ด้านที่ 8 วิธีการประเมินประสิทธิภาพของวัสดุ อุปกรณ์และสื่อประกอบการเรียนการสอน

ข้อที่	ข้อความ	เห็นด้วยกับข้อความ				
		5	4	3	2	1
69	ทำแบบสอบถามประเมินภาคผู้มาใช้วัสดุ อุปกรณ์ สื่อประกอบการเรียนการสอนชนิดนั้น ๆ	*				
70	การสนทนากับผู้ใช้วัสดุ อุปกรณ์ สื่อประกอบการเรียนการสอน	*				
71	จัดให้มีการแสดงความคิดเห็นเกี่ยวกับวัสดุ อุปกรณ์ สื่อประกอบการเรียนการสอน โดยมีผู้ใส่ข้อความแสดงความคิดเห็น			*		
72	แลกเปลี่ยนความรู้ ความคิดเห็นเกี่ยวกับวัสดุ อุปกรณ์ สื่อประกอบการเรียนการสอนกับศูนย์วิทยบริการต่างสถาบัน			*		
73	บุคลากรของศูนย์ควรวินิจฉัยวัสดุ อุปกรณ์ สื่อประกอบการเรียนการสอน มาตรวจดูความพร้อมและประสิทธิภาพในการใช้งานเป็นระยะ ๆ	*				
74	ศึกษาจากสถิติในการใช้งานวัสดุ อุปกรณ์ สื่อประกอบการเรียนการสอน ชั้นต่าง ๆ ว่าได้ถูกนำไปใช้มากน้อยเพียงใด	*				
75	ดูจากอายุการใช้งาน		*			

ด้านที่ 9 งบประมาณในการบริหารศูนย์วิทยบริการทางการแพทย์ ควร ได้รับการสนับสนุน  
จากแหล่งใด

ข้อที่	ข้อความ	เห็นด้วยกับข้อความ				
		5	4	3	2	1
76	งบประมาณแผ่นดิน	[ ]				
77	เงินบริจาคจากผู้มีจิตศรัทธา	[ ]				
78	เงินสนับสนุนพิเศษจากภาครัฐและเอกชนทั้งภายในประเทศและ ต่างประเทศ	[ ]				
79	เงินทุนพิเศษซึ่งอาจเกิดจากการจัดงานกุศลต่าง ๆ	[ ]	*			
80	เก็บจากผู้รับบริการหรือค่าธรรมเนียมจากการใช้บริการ บางอย่าง ของศูนย์	[ ]	*			
81	รายได้จากการจัดฝึกอบรมต่าง ๆ	[ ]	*			

ด้านที่ 10 ศูนย์วิทยบริการทางการแพทย์ควรมีการบริการ

ข้อที่	ข้อความ	เห็นด้วยกับข้อความ				
		5	4	3	2	1
82	บริการการใช้รวมห้องคำแนะนำ	[ ]				
83	บริการกันคว่ำต่าง ๆ	[ ]				
84	บริการยืม คืน วัสดุ อุปกรณ์ เอกสารและสื่อประกอบการเรียน การสอน	[ ]				
85	การจำหน่ายสื่อประกอบการเรียนการสอนบางชนิด	[ ]	*			
86	การผลิตสื่อประกอบการเรียนการสอนบางชนิด	[ ]	*			
87	การคัดแปลงสื่อประกอบการเรียนการสอนบางชนิด	[ ]	*			
88	การทำสำเนาสื่อประกอบการเรียนการสอนบางชนิด	[ ]	*			
89	บริการซ่อมบำรุง วัสดุ อุปกรณ์ สื่อประกอบการเรียนการสอน บางชนิด	[ ]	*			
90	การบริการติดต่อสื่อสาร รูปแบบต่าง ๆ	[ ]	*			
91	บริการสถานที่ในการจัดประชุม อบรม สัมมนา	[ ]	*			

ด้านที่ 11 เวลาเปิดบริการที่เหมาะสมของศูนย์วิทยบริการทางการแพทย์

ข้อที่	ข้อความ	เห็นด้วยกับข้อความ				
		5	4	3	2	1
๑๒	เวลาราชการ ( 8.30-16.30 น ) บางหน่วยงานเปิดตลอด 24 ชั่วโมง		✓			
๑๓	ทุกวัน 7.00 - 17.00 น. บางหน่วยงานเปิดตลอด 24 ชั่วโมง			✓		
๑๔	ทุกวัน 8.00 - 18.00 น. บางหน่วยงานเปิดตลอด 24 ชั่วโมง			✓		
๑๕	ทุกวัน 8.00 - 20.00 น. บางหน่วยงานเปิดตลอด 24 ชั่วโมง		✓			
๑๖	ทุกวัน 8.00 - 22.00 น. บางหน่วยงานเปิดตลอด 24 ชั่วโมง				✓	
๑๗	ทุกวันเปิดตลอด 24 ชั่วโมง					✓

ภาคผนวก ข

รายชื่อผู้เชี่ยวชาญที่เป็นกลุ่มตัวอย่างในการวิจัย



### รายชื่อผู้เชี่ยวชาญที่เป็นกลุ่มตัวอย่างในการวิจัย

1. ศ.นพ.เฉลิม วราวิทย์  
ผู้อำนวยการโครงการการศึกษาทั่วไป จุฬาลงกรณ์มหาวิทยาลัย
2. ศ.นพ.สุทธิพร จิตต์มิตรภาพ  
ประธานคณะกรรมการโครงการพัฒนาโสตทัศนศึกษาและคอมพิวเตอร์ช่วยสอน  
คณะแพทยศาสตร์ จุฬาลงกรณ์มหาวิทยาลัย
3. รศ.นพ.กิจประมุข ดันตยาภรณ์  
ผู้ช่วยรองคณบดีฝ่ายวิชาการ คณะแพทยศาสตร์ จุฬาลงกรณ์มหาวิทยาลัย
4. รศ.นพ.ประสงค์ ศิริวิริยะกุล  
กรรมการบริหาร หน่วยโสตทัศนศึกษา คณะแพทยศาสตร์  
จุฬาลงกรณ์มหาวิทยาลัย
5. รศ.นพ.สภา ลิ้มพานิชการ  
ที่ปรึกษาโรงเรียนเวชนิทัศน์ สถานเทคโนโลยีการศึกษาแพทยศาสตร์  
คณะแพทยศาสตร์ศิริราชพยาบาล มหาวิทยาลัยมหิดล
6. ผศ.พญ.นันทนา อังสุมาลิน  
รองคณบดีฝ่ายกิจการนิสิต คณะแพทยศาสตร์ จุฬาลงกรณ์มหาวิทยาลัย
7. ผศ.ณรงค์ สุรินทร์วงศ์  
ผู้ช่วยรองคณบดี ฝ่ายกิจการนักศึกษา คณะแพทยศาสตร์ศิริราชพยาบาล  
มหาวิทยาลัยมหิดล
8. ผศ.ผดุงศักดิ์ ศิลาภรณ์  
อาจารย์ประจำโรงเรียนเวชนิทัศน์ สถานเทคโนโลยีการศึกษาแพทยศาสตร์  
คณะแพทยศาสตร์ศิริราชพยาบาล มหาวิทยาลัยมหิดล
9. ผศ.เขาวดี ทวีวงศ์ ณ อยุธยา  
ผู้อำนวยการโรงเรียนเวชนิทัศน์ สถานเทคโนโลยีการศึกษาแพทยศาสตร์  
คณะแพทยศาสตร์ศิริราชพยาบาล มหาวิทยาลัยมหิดล
10. ผศ.ประภัสสร รุจิพร  
อาจารย์ประจำคณะครุศาสตร์ จุฬาลงกรณ์มหาวิทยาลัย

11. อ.นพ.พัฒน์พงษ์ นาวิเจริญ  
กรรมการโครงการศูนย์ผลิตและพัฒนาสื่อคอมพิวเตอร์เพื่อการศึกษา  
คณะแพทยศาสตร์ จุฬาลงกรณ์มหาวิทยาลัย
12. อ.บัญชา แจ้งสว่าง  
อาจารย์ประจำโรงเรียนเวชนิทัศน์ สถานเทคโนโลยีการศึกษาแพทยศาสตร์  
คณะแพทยศาสตร์ศิริราชพยาบาล มหาวิทยาลัยมหิดล
13. อ.วิวัฒน์ชัย สุขทัพท์  
ผู้ช่วยผู้อำนวยการฝ่ายบริการสื่อการศึกษา ศูนย์เทคโนโลยีการศึกษา  
คณะครุศาสตร์ จุฬาลงกรณ์มหาวิทยาลัย
14. พ.อ.รังสรรค์ สุขสโมสร  
หัวหน้ากองวิทยาการ กรมแพทย์ทหารบก
15. พ.อ.สุชิน แหลมทอง  
หัวหน้าแผนกเวชนิทัศน์ วิทยาลัยแพทยศาสตร์ พระมงกุฎเกล้า
16. พ.ท.พินิจ แสงแก้ว  
หัวหน้าแผนกโสตทัศนูปกรณ์ โรงพยาบาลพระมงกุฎเกล้า
17. อ.มนัส นามวงศ์  
อาจารย์ประจำสถาบันราชภัฏสวนดุสิต



## ประวัติผู้เขียน

นางสาวนัยนา นุรรักษ์ เกิดเมื่อวันที่ 7 สิงหาคม พ.ศ. 2504 ที่ตำบลบางปะกง อำเภอบางปะกง จังหวัดฉะเชิงเทรา สำเร็จการศึกษาปริญญาตรีศึกษาศาสตร์บัณฑิต สาขา โสตทัศนศึกษา จากมหาวิทยาลัยรามคำแหง รุ่นที่ 10 เข้าศึกษาต่อในหลักสูตรครุศาสตรมหา บัณฑิต ที่จุฬาลงกรณ์มหาวิทยาลัย เมื่อปีพ.ศ. 2536 ปัจจุบันรับราชการตำแหน่งนักวิชาการ โสตทัศนศึกษาระดับ 5 คณะแพทยศาสตร์ จุฬาลงกรณ์มหาวิทยาลัย กรุงเทพมหานคร