

บทที่ 2

แนวความคิด ทฤษฎี และงานวิจัยที่เกี่ยวข้อง

ในการศึกษา ได้อาศัยแนวความคิด ทฤษฎี และงานวิจัยที่เกี่ยวข้องเพื่อนำมาใช้เป็นพื้นฐานในการวิเคราะห์และสนับสนุนผลการศึกษา ตามที่ได้กล่าวแล้วในกรอบแนวความคิดของการศึกษา ดังนี้

- 1.) แนวความคิดเกี่ยวกับการท่องเที่ยว
- 2.) แนวความคิดเกี่ยวกับการพัฒนาชุมชน
- 3.) นโยบายและกฎหมายที่เกี่ยวข้องกับการศึกษา
- 4.) แผนพัฒนาหรือการศึกษาวิจัยที่เกี่ยวข้องกับพื้นที่ศึกษา

2.1 แนวความคิดเกี่ยวกับการท่องเที่ยว

2.1.1 ขอบเขตและความหมายของการท่องเที่ยว

การท่องเที่ยว (Tourism) เป็นกิจกรรมเพื่อการพักผ่อนหย่อนใจหรือนันทนาการ (Recreation) อย่างหนึ่งของมนุษย์ ซึ่งมีผู้ให้ความหมายไว้ค่อนข้างหลากหลาย ดังนี้

Lawson and Bovy (1977) ได้ให้ความหมายของการท่องเที่ยวไว้ว่าการท่องเที่ยวเป็นการนันทนาการ(Recreation) รูปแบบหนึ่ง ซึ่งเป็นการใช้เวลาว่าง (Leisure Time) ที่มีการเดินทาง (Travel) เข้ามาเกี่ยวข้อง โดยเป็นการเดินทางจากที่อยู่อาศัยปกติ ไปพักผ่อนยังอีกที่หนึ่งซึ่งถือว่าเป็นแหล่งท่องเที่ยว

R.W.Mc Intosh (1972) กล่าวว่า การท่องเที่ยวเป็นการเดินทาง โดยใช้เวลาว่างเพื่อเปลี่ยนบรรยากาศและสิ่งแวดล้อม โดยมีแรงกระตุ้น (Motivator) จากความต้องการในด้านกายภาพ ด้านวัฒนธรรม ด้านการปฏิสัมพันธ์ และด้านสถานะหรือเกียรติคุณ

การท่องเที่ยวแห่งประเทศไทย (ททท.) ได้ให้ความหมายของการท่องเที่ยวไว้ว่า เป็นการเดินทางภายใต้เงื่อนไขที่กำหนดไว้เป็นสากล 3 ประการ คือ

- 1) เป็นการเดินทางจากที่อยู่อาศัยปกติไปยังที่อื่นเป็นการชั่วคราว
- 2) เป็นการเดินทางด้วยความสมัครใจ
- 3) เป็นการเดินทางด้วยวัตถุประสงค์ใดๆ ก็ตาม ที่มีค่าใช้จ่ายประกอบอาชีพหรือหารายได้

สถาบันวิจัยวิทยาศาสตร์และเทคโนโลยีแห่งประเทศไทย (วท.) , 2540 อ้างจาก Mc Intosh and Goeldner (1984) ได้สรุปว่า การท่องเที่ยว (Tourism) หมายถึง ผลรวมของปรากฏการณ์ต่าง ๆ และความสัมพันธ์ที่เกิดขึ้นจากปฏิสัมพันธ์ระหว่างนักท่องเที่ยวกับธุรกิจและบริการต่าง ๆ รวมทั้งกับรัฐบาลประเทศเจ้าภาพ และประชาชนในท้องถิ่น ซึ่งเป็นแหล่งท่องเที่ยวที่เกี่ยวข้องอยู่ในกิจกรรมหรือกระบวนการในการดึงดูด ด้วยการให้การต้อนรับที่อบอุ่นเปี่ยมไมตรีจิตแก่นักท่องเที่ยวหรือผู้มาเยือน

ทั้งนี้ วท. ได้สรุปเพิ่มเติมเพื่อชี้ให้เห็นความหลากหลายของรูปแบบการท่องเที่ยวว่าการเดินทางของผู้คนไปท่องเที่ยวในที่แห่งหนึ่ง มักไปเกี่ยวข้องกับหน้าที่การงานของผู้คนนั่นเองจึงเป็นส่วนหนึ่งของสังคมที่ผูกพันโยงใยกันขึ้น การเดินทางไปในสถานที่ใหม่ ได้มีการใช้สถานที่นั้น ๆ ใช้สิ่งอำนวยความสะดวก และบริการที่มีอยู่มากบ้างน้อยบ้าง ตามศักยภาพของแต่ละบุคคล การเดินทางของแต่ละคนต่างมีจุดหมาย วิธีการ และความพึงพอใจที่แตกต่างกัน ดังนั้น จึงเกิดรูปแบบการท่องเที่ยวที่หลากหลาย และมีการเรียกขานต่าง ๆ แต่ละรูปแบบ ตามมุมมองหรือมิติต่าง ๆ จำแนกได้ ดังนี้

มิติด้านทรัพยากร

- Natural Tourism
- Cultural Tourism
- Historical Tourism
- Rural Tourism
- Endemic Tourism

มิติด้านกิจกรรม

- Wilderness Tourism
- Adventure Travel
- Natural History Tourism
- Alternative Tourism

- Experience Travel
- Cultural Travel
- Value - added Travel
- Entertainment
- Sport
- Recreation

มิติด้านการตลาด

- Mass Market
- Elite Market
- Back Packing Market
- Individual Market
- International Market
- Domestic Market

มิติด้านการจัดการ

- Sustainable Tourism
- Conservation Tourism
- Ecotourism

Webster Dictionary ได้ให้ความหมายว่า "Tourism (n.) , 1.the practice of traveling for recreation 2. The guidance or management of tourism 3. a: the promotion or encouragement of touring b: the accommodation of tourism

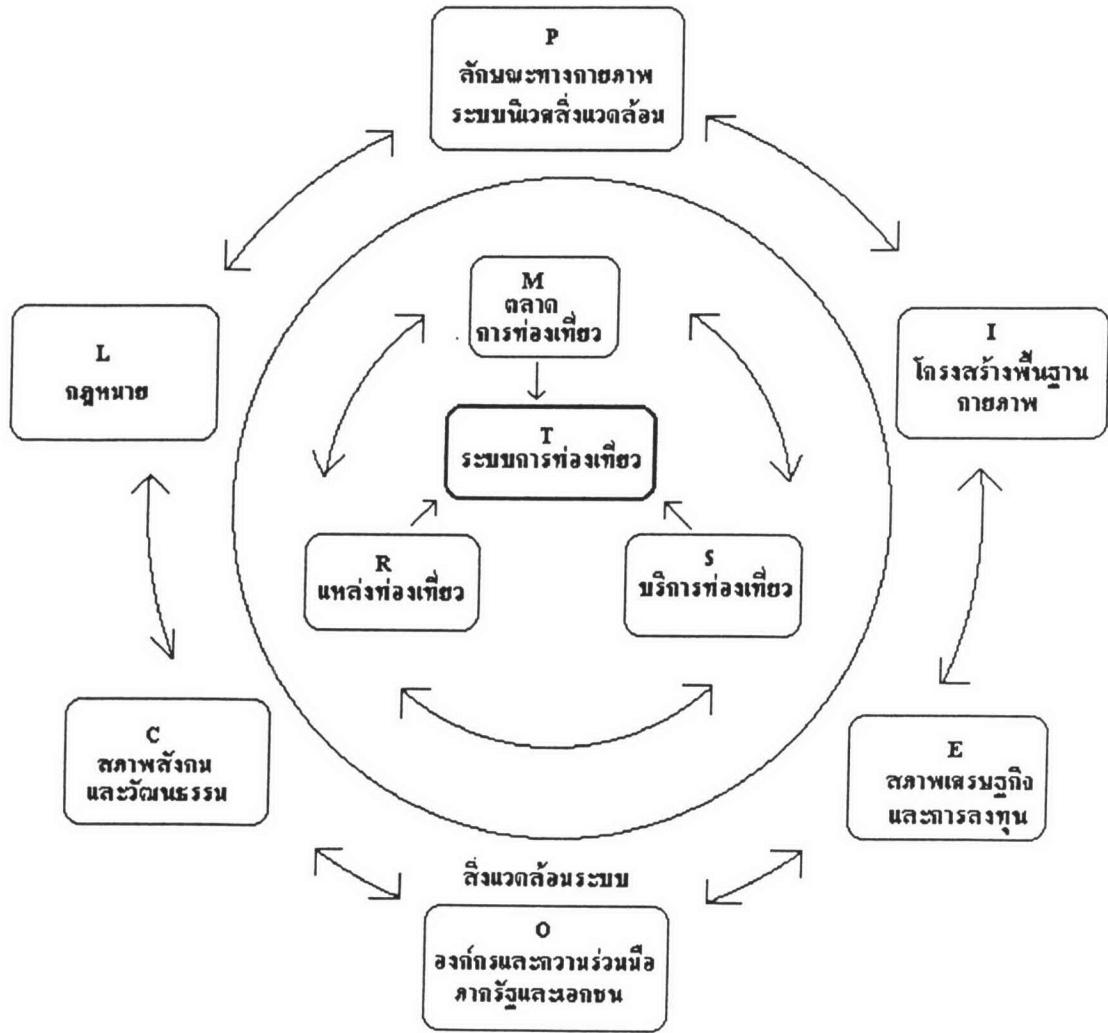
จากความหมายที่หลากหลายตามที่ได้กล่าวมา จะเห็นได้ว่าการท่องเที่ยวเป็นคำที่ครอบคลุมทั่วทั้งกระบวนการของกิจกรรมการท่องเที่ยว

2.1.2 ระบบและองค์ประกอบของการท่องเที่ยว (Tourism System)

สถาบันวิจัยวิทยาศาสตร์และเทคโนโลยีแห่งประเทศไทย (2540) ได้สรุปสาระสำคัญของระบบและองค์ประกอบของการท่องเที่ยวไว้ว่า การท่องเที่ยวเป็นกระบวนการทางสังคมและ

เศรษฐกิจที่มีองค์ประกอบหลัก 3 ด้าน คือ ทรัพยากรแหล่งท่องเที่ยว (Tourism Resource) บริการการท่องเที่ยว (Tourism Service) และตลาดการท่องเที่ยว (Tourism Market or Tourist) แต่ละองค์ประกอบมี องค์ประกอบย่อย ๆ ที่มีความสัมพันธ์กัน เป็นเหตุและผลซึ่งกันและกัน ความแตกต่างของแต่ละรูปแบบการท่องเที่ยว จึงอยู่ที่ความแตกต่างในองค์ประกอบย่อย และความสัมพันธ์ที่เกิดขึ้นนั่นเอง

ความสัมพันธ์ระหว่างระบบย่อยทั้ง 3 เกิดขึ้นเมื่อนักท่องเที่ยวได้ไปใช้ประโยชน์จาก ทรัพยากรการท่องเที่ยวเพื่อนันทนาการหรือทัศนศึกษา ซึ่งอาจเป็นการใช้ประโยชน์โดยตรงและจากการบริการที่เกี่ยวข้อง โดยปกติทรัพยากรการท่องเที่ยวเป็นทรัพยากรที่ใช้ไม่มีวันหมด เพราะรูปแบบการใช้มักเป็นการสัมผัสแต่ภายนอกโดยไม่มีการเคลื่อนย้ายทรัพยากรใดๆ หรืออาจมีการชดเชยได้อยู่ตลอดเวลา อย่างไรก็ตาม ในการท่องเที่ยวที่เป็นจริงนั้น การใช้ประโยชน์ของทรัพยากรมักมีการแปรรูปทรัพยากร และอาจไม่มีการคำนึงถึงการสูญเสีย หรือผลกระทบที่จะเกิดขึ้นกับระบบย่อยต่าง ๆ รวมทั้งผลต่อสิ่งแวดล้อมอื่นๆ ในทางกลับกันสิ่งแวดล้อมที่เป็นระบบอื่นๆ เช่น ระบบชุมชน ระบบอุตสาหกรรม ฯลฯ อาจมีผลกระทบมาสู่ระบบท่องเที่ยวด้วย ดังนั้น การท่องเที่ยวที่ขาดระบบการจัดการที่ดีเข้ามาเกี่ยวข้อง จึงเป็นการท่องเที่ยวที่ไม่ประสบความสำเร็จได้เลย นอกจากองค์ประกอบภายในระบบแล้ว การท่องเที่ยวยังมีสิ่งแวดล้อมสำคัญที่เกี่ยวข้องสัมพันธ์กันอีกหลายประการ เช่น สภาพกายภาพและระบบนิเวศ สิ่งแวดล้อม โครงสร้างพื้นฐาน เศรษฐกิจและการลงทุน สังคมและวัฒนธรรม องค์กรและกฎหมาย เป็นต้น ดังแสดงในแผนภูมิที่ 2.1



รูป 2.1 ระบบการท่องเที่ยว (Tourism System)

1.) แหล่งท่องเที่ยว แหล่งท่องเที่ยวเป็นทรัพยากรที่สำคัญจัดเป็นอุปทานการท่องเที่ยว (Tourism Supply) ซึ่ง Peters (1969) ได้จัดหมวดหมู่ของแหล่งท่องเที่ยวเป็น 5 ประเภท คือ แหล่งท่องเที่ยวทางวัฒนธรรม (Cultural Attractions) แหล่งท่องเที่ยวซึ่งแสดงออกถึงประเพณีต่าง ๆ (Traditional Attractions) แหล่งท่องเที่ยวซึ่งแสดงถึงความงดงามในรูปแบบต่าง ๆ ของภูมิประเทศ (Scenic Attractions) แหล่งท่องเที่ยวประเภทที่ให้ความบันเทิง (Entertainment Attractions) แหล่งท่องเที่ยวอื่น ๆ ที่มีลักษณะเฉพาะตัว (Other Attractions)

สำหรับประเทศไทยนั้น การท่องเที่ยวแห่งประเทศไทย ได้แบ่งแหล่งท่องเที่ยวออกเป็น 3 ประเภท คือ แหล่งท่องเที่ยวธรรมชาติ แหล่งท่องเที่ยวประวัติศาสตร์ โบราณคดี และแหล่งท่องเที่ยวศิลปวัฒนธรรม ส่วนแหล่งท่องเที่ยวที่ให้ความบันเทิงนั้น จัดเป็นส่วนหนึ่งในสถานบริการนักท่องเที่ยว

2.) บริการการท่องเที่ยว บริการที่รองรับการท่องเที่ยวเป็นอุปทานประเภทหนึ่งซึ่งไม่ได้เป็น จุดหมายปลายทางหลักของนักท่องเที่ยว แต่เป็นบริการที่รองรับให้เกิดความสะดวกสบายและความบันเทิงแก่นักท่องเที่ยว ซึ่งในบางโอกาสอาจเป็นตัวดึงดูดใจได้เช่นกัน บริการการท่องเที่ยวที่สำคัญ ได้แก่ ที่พัก อาหาร แหล่งจำหน่ายสินค้า แหล่งบันเทิง แหล่งกิจกรรมและบริการอื่น ๆ ทั้งนี้รวมถึงโครงสร้างพื้นฐานและสิ่งอำนวยความสะดวกที่จำเป็นอื่น ๆ ด้วย

3.) ตลาดการท่องเที่ยว ตลาดการท่องเที่ยว เป็นการแสดงออกของอุปสงค์ (Tourism Demand) ซึ่งมีความปรารถนาในการท่องเที่ยวจากที่หนึ่งไปยังอีกที่หนึ่ง เพื่อเข้าร่วมในกิจกรรมการพักผ่อนหย่อนใจ และเพื่อกิจกรรมอื่น ๆ (ปกติตลาดการท่องเที่ยวจะเน้นที่นักท่องเที่ยว) ซึ่งในกระบวนการจัดการ ได้หมายรวมถึงการส่งเสริมและพัฒนาการขาย และการให้บริการแก่นักท่องเที่ยวด้วย ในประเทศไทยโดยการท่องเที่ยวแห่งประเทศไทย ได้ให้คำจำกัดความที่เกี่ยวข้องของบางส่วน ดังนี้

- ผู้เยี่ยมชมเยือน (Visitors) คือ ผู้ที่จากถิ่นพำนักของตนเอง เพื่อวัตถุประสงค์อย่างใดอย่างหนึ่ง อาจพักค้างแรมหรือไม่ก็ได้ (เป็นผลรวมของนักท่องเที่ยวและนักทัศนาจร)

- นักท่องเที่ยว (Tourist) คือผู้เดินทางมายังพื้นที่หนึ่งโดยมีวัตถุประสงค์ต่าง ๆ ที่ไม่ใช่เป็นการไปทำงานประจำ การศึกษา และไม่ใช่คนท้องถิ่นที่มีภูมิลำเนาหรือทำงานประจำหรือศึกษาอยู่ในพื้นที่นั้น ผู้เดินทางนี้จะต้องค้างแรมอย่างน้อย 1 คืน (แต่ไม่เกิน 90 วัน) วัตถุประสงค์ใน

การเดินทางอาจเพื่อใช้เวลาว่าง (การนันทนาการ การพักผ่อนวันหยุด การรักษาสุขภาพ การศึกษา-เรียนรู้ การศาสนา และการกีฬา) ธุรกิจ เยี่ยมญาติ การปฏิบัติหน้าที่ และการประชุม เป็นต้น

- นักทัศนจร (Excursionist) คือ ผู้เดินทางที่ไม่ได้พักค้างคืน
- การท่องเที่ยวภายในประเทศ (Domestic Tourism) คือการเดินทางของนักท่องเที่ยวทั้งชาวไทยและชาวต่างประเทศ จากจังหวัดหนึ่งไปอีกจังหวัดหนึ่ง โดยมีวัตถุประสงค์ต่าง ๆ ที่ไม่ใช่การไปทำงานประจำ การศึกษา และต้องไม่ใช่คนท้องถิ่นที่มีภูมิลำเนาหรือทำงานประจำหรือศึกษาอยู่จังหวัดที่เดินทางไป
- ค่าใช้จ่ายของนักท่องเที่ยว (Tourist Consumption Expenditures) คือ ค่าใช้จ่ายสำหรับสินค้าและบริการ ที่จ่ายโดยนักท่องเที่ยวชาวต่างประเทศ (International Tourists) ระหว่างการพำนักอยู่ในประเทศไทยไม่รวมค่าโดยสารระหว่างประเทศ
- รายได้จากการท่องเที่ยว (Tourism Revenues) คือ รายได้ที่ประเทศไทยได้รับทั้งทางตรงและทางอ้อม ในรูปของเงินตราต่างประเทศ ที่นักท่องเที่ยวจากต่างประเทศจ่ายเป็นค่าสินค้าและบริการ ไม่รวมค่าโดยสารระหว่างประเทศ

การท่องเที่ยวเป็นกิจกรรมที่ขึ้นต่อคุณภาพของมนุษย์ ทรัพยากร และสิ่งแวดล้อมทางธรรมชาติและวัฒนธรรม ซึ่งไม่สามารถแยกตัวออกจากการพัฒนาทางเศรษฐกิจอื่น ๆ กระบวนการการท่องเที่ยวได้พัฒนาจนเกิดเป็นสาขาที่สำคัญสาขาหนึ่งในระบบเศรษฐกิจที่มีผู้ซื้อและผู้ขาย (ให้บริการ) จนขยายตัวเป็น อุตสาหกรรมการท่องเที่ยว (Tourism Industry) ที่ก่อให้เกิดรายได้ที่สำคัญของประเทศ ในช่วงที่เกิดวิกฤตการณ์ทางเศรษฐกิจหลายครั้ง อุตสาหกรรมการท่องเที่ยวแม้ได้รับผลกระทบ แต่มักเป็นอุตสาหกรรมที่ฟื้นตัวได้เร็ว และสามารถทดแทนภาวะชะงักงันทางเศรษฐกิจได้ดี

ดังนั้น ในระยะที่ผ่านมาการท่องเที่ยวจึงมุ่งเน้นมิติทางเศรษฐกิจเป็นสำคัญ อย่างไรก็ตาม การขยายตัวของอุตสาหกรรมการท่องเที่ยวได้ก่อให้เกิดผลกระทบต่อสิ่งแวดล้อมธรรมชาติและสังคม ทั้งโดยตรงและโดยอ้อมเช่นเดียวกับการพัฒนาในสาขาการผลิตอื่น ๆ

2.1.3 ผลกระทบจากการท่องเที่ยว

การท่องเที่ยว เป็นกิจกรรมของมนุษย์ที่ก่อประโยชน์หลายด้านทั้งในแง่การพักผ่อนหย่อนใจหรือนันทนาการ (Recreation) และเป็นกระบวนการทางสังคมและเศรษฐกิจที่มีองค์ประกอบด้านต่าง ๆ ตามที่กล่าวมา การดำเนินไปของการท่องเที่ยวได้ส่งผลต่อการเปลี่ยนแปลงองค์ประกอบที่

เกี่ยวข้อง การเปลี่ยนแปลงดังกล่าว ถือได้ว่าเป็นผลกระทบจากการท่องเที่ยวซึ่งมีทั้งผลกระทบด้านบวกและด้านลบ

การท่องเที่ยวแห่งประเทศไทย (ททท.) ได้สรุปผลกระทบที่เกิดจากการท่องเที่ยวไว้ดังนี้

ผลกระทบด้านบวก

1) ประโยชน์ทางเศรษฐกิจ

1.1) การท่องเที่ยวก่อให้เกิดรายได้เป็นเงินตราต่างประเทศเข้าประเทศเป็นจำนวนมาก ตั้งแต่ปี 2525 เป็นต้นมา การท่องเที่ยวสามารถทำรายได้ในรูปของเงินตราต่างประเทศมากเป็นอันดับ 1 เมื่อเปรียบเทียบกับรายได้จากสินค้าออกอื่น ๆ

1.2) รายได้จากการท่องเที่ยวจะมีผลกระทบที่ดีคุณในการสร้างรายได้หมุนเวียนในระบบเศรษฐกิจเพิ่มขึ้น ซึ่งจะทำให้ผลผลิตส่วนรวมของประเทศมีค่าที่มากกว่า 2 เท่าตัว

1.3) การท่องเที่ยวก่อให้เกิดการหมุนเวียนและการกระจายรายได้ไปสู่ภูมิภาค เมื่อเกิดการเดินทางท่องเที่ยวเข้าไปถึงแหล่งท่องเที่ยวในชนบท การพัฒนาความเจริญก็จะไปถึงภูมิภาคนั้น ๆ ก่อให้เกิดการสร้างสรรคสิ่งใหม่ ๆ ในท้องถิ่น เช่น โรงแรม ภัตตาคาร ร้านค้า สิ่งอำนวยความสะดวกต่าง ๆ มีผู้ลงทุนในหลาย ๆ รูปแบบ ทำให้เกิดการสร้างงาน สร้างอาชีพอย่างกว้างขวาง เป็นการสร้างรายได้สู่ประชาชนอย่างแท้จริง

1.4) การท่องเที่ยวมีบทบาทกระตุ้นให้เกิดการผลิตและนำเอาทรัพยากรของประเทศ โดยเฉพาะของท้องถิ่นมาใช้ประโยชน์ในอัตราที่สูง ในรูปของการผลิตสินค้าพื้นเมืองและสินค้าของที่ระลึก ตลอดจนการบริการในท้องถิ่นนั้น ๆ

1.5) การท่องเที่ยวเป็นอุตสาหกรรมที่ไม่สิ้นเปลืองวัตถุดิบ ผลผลิตขายได้ตลอดเวลา สดแล้วแต่ความเหมาะสมและความสามารถของผู้ขาย

1.6) การท่องเที่ยวช่วยกระตุ้นให้เกิดการผลิตเป็นวงจรหมุนเวียนภายในประเทศ ทำให้เกิดการสร้างงานสร้างอาชีพของประชาชนทั้งทางตรงและทางอ้อม เป็นการลดการว่างงานลง ประชากรมีรายได้เพิ่มขึ้น ซึ่งส่งผลให้รัฐบาลได้รับรายได้ในรูปของภาษีอากรประเภทต่าง ๆ

2) ประโยชน์ทางสังคม

2.1) การท่องเที่ยวมีส่วนในการส่งเสริมความสัมพันธ์ของมนุษยชาติ ก่อให้เกิดสันติภาพ ความเป็นมิตรไมตรี และความเข้าใจอันดีระหว่างเจ้าของบ้านและผู้มาเยือน

2.2) การท่องเที่ยวมีบทบาทในการพัฒนา สร้างสรรค์ความเจริญทางสังคมให้แก่ท้องถิ่น ทำให้มีการก่อสร้างสิ่งใหม่ ๆ มีการลงทุนทางด้านการผลิตเพื่อรองรับการบริการแก่ผู้มาเยือน ทำให้ประชาชนมีรายได้จากการมีงานทำ

2.3) การท่องเที่ยวก่อให้เกิดการอนุรักษ์ฟื้นฟูมรดกทางวัฒนธรรมและสิ่งแวดล้อม ก่อให้เกิดความภาคภูมิใจ ความสำนึกและตระหนักในคุณค่าของศิลปวัฒนธรรม ตลอดจนการรักษาเอกลักษณ์ของชาติ ก่อให้เกิดความรู้สึกรักหวงแหนและรักผืนแผ่นดินที่อยู่อาศัยของตน

2.4) การท่องเที่ยวช่วยขจัดปัญหาความแตกต่างระหว่างเมืองกับชนบท ช่วยขจัดปัญหาการหลังไหลและเคลื่อนย้ายเข้ามาหางานทำหรือเสี่ยงโชคในเมืองของประชาชนในชนบท

2.5) การท่องเที่ยวช่วยให้ประชาชนในชนบทใช้เวลาว่างให้เกิดประโยชน์ รู้จักใช้ทรัพยากรในท้องถิ่นมาผลิตและประดิษฐ์สิ่งของเครื่องใช้ในรูปของสินค้าพื้นเมืองและของที่ระลึกไว้สำหรับขายผู้มาเยือน เป็นการหารายได้มาจุนเจือครอบครัวเพิ่มขึ้น

3) ประโยชน์ทางการเมือง

3.1) การเดินทางท่องเที่ยวก่อให้เกิดความรู้สึกถึงความมั่นคง ปลอดภัย เพราะการที่นักท่องเที่ยวจะเลือกเดินทางไปเยือนที่ใด ที่นั้นจะต้องมีความปลอดภัยเพียงพอ

3.2) การท่องเที่ยวเป็นวิถีทางที่มนุษย์ต่างสังคมจะได้พบปะ รู้จักทำความเข้าใจกัน การเดินทางไปมาหาสู่กันภายในประเทศทำให้ได้รู้จัก คู่่นเคย รู้ปัญหา ฟ้าพหาคาศัยกัน เป็นการสร้างความรัก สามัคคี สมานฉันท์ของคนในชาติ ในทำนองเดียวกัน การเดินทางท่องเที่ยวระหว่างประเทศจะเป็นการแลกเปลี่ยนวัฒนธรรม เสริมสร้างความเข้าใจอันดีที่จะนำไปสู่ความเป็นเพื่อนร่วมโลกที่จะช่วยสร้างสรรค์สัมพันธ์ไมตรี และความสงบสันติสุขในโลก

ผลกระทบด้านลบ แม้ว่าอุตสาหกรรมท่องเที่ยวจะก่อประโยชน์ทางเศรษฐกิจและสังคมอย่างมากมาย กว้างขวาง ตามที่กล่าวมา แต่ก็ยังมีข้อเสียหรือผลกระทบทางด้านเศรษฐกิจ สังคม สิ่งแวดล้อม และวัฒนธรรม ที่ควรพิจารณา ดังนี้

1.) ปัญหาผลกระทบทางเศรษฐกิจ ได้แก่

1.1) การเปลี่ยนแปลงอาชีพจากเกษตรกรรม มาทำงานด้านการท่องเที่ยว จะทำให้เกิดปัญหาผลิตผลการเกษตรลดลงในขณะที่ความต้องการเพิ่มขึ้น เนื่องจากมีนักท่องเที่ยวมาร่วมกันร่วมใช้ ราคาสินค้าที่จำเป็นในชีวิตประจำวันเพิ่มขึ้น ทำให้ค่าครองชีพสูงขึ้น

1.2) ลักษณะความเป็นฤดูกาลของการท่องเที่ยว อาจทำให้เกิดปัญหาการว่างงาน และความไม่คุ้มค่าในการลงทุน

2.) ปัญหาผลกระทบทางสังคม ได้แก่

2.1) ความรู้สึกที่ว่านักท่องเที่ยวมักมีลักษณะท่าทางวางตัวเหนือกว่า ก่อให้เกิดความรู้สึกต่อต้านที่เป็นต้นเหตุของความเปลี่ยนแปลงอุปนิสัยที่เคยโอบอ้อมอารี มีความเป็นมิตรไมตรีต่อนักท่องเที่ยว

2.2) มีส่วนกระตุ้นให้เกิดปัญหาอาชญากรรมเนื่องจากค่าครองชีพสูงขึ้น

2.3) นักท่องเที่ยวบางกลุ่มมี ส่วนในการส่งเสริมกิจกรรมที่เป็นปัญหาของสังคม เช่น การบริการทางเพศ การเสพยาเสพติด ฯลฯ

3.) ปัญหาผลกระทบทางวัฒนธรรม ได้แก่

3.1) การนำวัฒนธรรมเป็นการค้า เช่น การดัดแปลงงานประเพณีให้เป็นงานบันเทิงเพื่อรองรับการท่องเที่ยว อาจทำให้สูญเสียความภาคภูมิใจในคุณค่าทางวัฒนธรรมของชาติ

3.2) เกิดการลอกเลียนแบบ หรือผลิตศิลปวัตถุโดยขาดคุณค่าทางศิลปะ และความประณีตบรรจง

3.3) วัฒนธรรมการแต่งกายและค่านิยมของท้องถิ่นเปลี่ยนแปลงไป เนื่องจากการเลียนแบบพฤติกรรมของนักท่องเที่ยว ทำให้สูญเสียเอกลักษณ์ของท้องถิ่น

4.) ปัญหาผลกระทบต่อสภาพแวดล้อม ได้แก่ การพัฒนาสิ่งอำนวยความสะดวกและบริการการท่องเที่ยวที่อาจก่อให้เกิดการทำลายธรรมชาติ และสิ่งแวดล้อมทั้งโดยตั้งใจและไม่ตั้งใจ ผลกระทบด้านนี้จะเห็นเป็นรูปธรรมอย่างชัดเจน เช่น การบุกรุกที่ดินสาธารณะ การปลูกสร้างอาคารที่มีรูปแบบขัดกับสภาพแวดล้อม การกำจัดสิ่งปฏิกูลที่ไม่มีประสิทธิภาพ ฯลฯ

จะเห็นได้ว่าการท่องเที่ยวมีทั้งผลดีและผลเสียอยู่ในตัวเองในการดำเนินงานด้านการท่องเที่ยว จะต้องพยายามควบคุม ป้องกันไม่ให้เกิดผลเสียหรือให้เกิดผลเสียขึ้นน้อยที่สุด

ข้อคิดเห็นที่น่าสนใจในการพิจารณาเรื่องปัญหาผลกระทบจากการท่องเที่ยวนี้ สุริย์ บุญญาหงส์ (2539) อ้างจาก เทียนชัย มัชฌมาน ซึ่งได้แปลและเรียบเรียงบทความในหนังสือ "Annals of Tourism Research) ได้ให้ข้อเสนอทั้งผลกระทบด้านบวกและด้านลบของการท่องเที่ยว แต่ก็ได้พยายามเน้นให้มีความสนใจในผลกระทบด้านลบให้มากขึ้น โดยได้เสนอผลกระทบด้านลบในทางเศรษฐกิจ ที่เป็นการโต้แย้งคำกล่าวที่ว่า "การท่องเที่ยวช่วยทำให้เกิดรายได้และมีการกระจายรายได้แก่คนในท้องถิ่น" ทั้งนี้ โดยได้แสดงให้เห็นว่าสำหรับแหล่งท่องเที่ยวที่ผู้คนยังไม่ค่อยเจริญนั้นสิ่งเหล่านี้มิได้

เกิดขึ้น เพราะการที่คนในท้องถิ่นขาดความรู้ และประสบการณ์ในการดำเนินงานเกี่ยวกับการท่องเที่ยว ทำให้มีความจำเป็นต้องจ้างคนต่างถิ่นที่มีระดับการพัฒนาสูงกว่า และมีความชำนาญสูงกว่ามาดำเนินงานแทน คนในท้องถิ่นเองจึงทำได้เพียงงานเล็กๆ ที่มีได้ยกระดับความสามารถในการทำงานและสถานภาพของตนขึ้นมาได้เลย ทั้งการเปลี่ยนแปลงไปสู่อาชีพที่เกี่ยวข้องกับการท่องเที่ยว ยังส่งผลต่อทัศนคติ พฤติกรรม และแบบแผนในการดำเนินชีวิตแบบดั้งเดิม ซึ่งมักก่อให้เกิดปัญหาตามมา

ส่วนผลกระทบในทางสังคมนั้น ได้ชี้ให้เห็นว่า เมื่อมีการย้ายถิ่นเข้าไปมากขึ้น จะทำให้เกิดการแข่งขันทางอาชีพมากขึ้น มีความขัดแย้งด้านวัฒนธรรมระหว่างคนในท้องถิ่นกับคนต่างถิ่น เกิดความวุ่นวายไม่สงบสุข

ในส่วนของวัฒนธรรม การท่องเที่ยวได้มีบทบาทช่วยให้ศิลปกรรม และวัฒนธรรมท้องถิ่นไม่สูญไปตามยุคสมัย แต่ก็ได้ทำให้ศิลปกรรมและวัฒนธรรมเหล่านี้เปลี่ยนไปสู่ "ศิลปะเพื่อการค้า" ทำให้เกิดการอนุรักษ์และพัฒนาศิลปวัฒนธรรมไว้เพื่อการท่องเที่ยว ซึ่งภายหลังก็มักประสบปัญหาการสูญเสียเอกลักษณ์และคุณค่าของศิลปกรรม ทั้งนี้ เนื่องจากบทบาทด้านการตลาดเพื่อการท่องเที่ยวได้เข้ามามีอิทธิพลมากเกินไป

จากปัญหาผลกระทบต่าง ๆ ที่เกิดขึ้น ทำให้เกิดความพยายามในการหารูปแบบวิธีการในอันที่จะทำให้การท่องเที่ยวเป็นไปอย่างยั่งยืน ซึ่งในปี 2530 (ค.ศ. 1987) ได้มีการเสนอทางเลือกใหม่ของการพัฒนาที่เรียกว่า การพัฒนาที่ยั่งยืน (Sustainable Development) จากรายงาน Brundtland Report (Our Common Future) ให้ความหมายของการพัฒนาแบบยั่งยืนว่า "เป็นการพัฒนาที่ตอบสนองความต้องการของสังคมปัจจุบัน โดยไม่บั่นทอนศักยภาพในการพัฒนาของคนรุ่นหน้า ในการแสวงหาการตอบสนองความต้องการของตน" (Shirley Eber 1992) แนวความคิดนี้ได้ขยายครอบคลุมมาสู่การพัฒนาการท่องเที่ยวด้วย

2.1.4 การท่องเที่ยวที่ยั่งยืน (Sustainable Tourism)

ในการประชุม Globe'90 ณ ประเทศแคนาดา ได้ให้คำจำกัดความ การท่องเที่ยวแบบยั่งยืนว่า หมายถึง "การพัฒนาที่สามารถตอบสนองความต้องการของนักท่องเที่ยว และผู้เป็นเจ้าของท้องถิ่นในปัจจุบัน โดยมีการปกป้องและสงวนรักษาโอกาสต่าง ๆ ของอนุชนรุ่นหลังการท่องเที่ยวนี้มีความหมายถึง การจัดการทรัพยากรเพื่อตอบสนองความจำเป็นทางเศรษฐกิจ สังคม และความงามทางสุนทรียภาพในขณะที่สามารถรักษาเอกลักษณ์ทางวัฒนธรรมและระบบนิเวศด้วย" (สถานการณ์สิ่งแวดล้อมไทย , 2538)

สถาบันวิจัยวิทยาศาสตร์และเทคโนโลยีแห่งประเทศไทย อ้างจาก Shirley Eber (1992) ซึ่งได้นำเสนอหลักการของการท่องเที่ยวที่ยั่งยืนไว้ ดังนี้

- 1) Using Resource Sustainably
การอนุรักษ์และใช้ทรัพยากรอย่างพอดี ทั้งที่เป็นทรัพยากรธรรมชาติ สังคมและวัฒนธรรม เป็นสิ่งสำคัญ และเป็นแนวทางการทำธุรกิจในระยะยาว
- 2) Reducing Over-consumption and Waste
การลดการบริโภคที่มากเกินไป และการลดของเสีย จะช่วยลดค่าใช้จ่ายในการทำนุบำรุงสิ่งแวดล้อมที่ถูกทำลายในระยะยาว และเป็นการเพิ่มคุณภาพของการท่องเที่ยว
- 3) Maintaining Diversity
การรักษาและส่งเสริมความหลากหลายของธรรมชาติ สังคม และวัฒนธรรม มีความสำคัญต่อการท่องเที่ยวในระยะยาว และช่วยขยายฐานของอุตสาหกรรมการท่องเที่ยว
- 4) Integrating Tourism into Planning
การประสานการพัฒนาการท่องเที่ยวเข้ากับกรอบแผนกลยุทธ์การพัฒนาแห่งชาติ การพัฒนาท้องถิ่น และการประเมินผลกระทบสิ่งแวดล้อม จะช่วยขยายศักยภาพการท่องเที่ยวในระยะยาว
- 5) Supporting Local Economics
การท่องเที่ยวที่รองรับกิจกรรมทางเศรษฐกิจของท้องถิ่น โดยพิจารณาด้านราคา และคุณค่าของสิ่งแวดล้อมไว้ ไม่เพียงแต่ทำให้เกิดการประหยัด แต่ยังป้องกันสิ่งแวดล้อมไม่ให้ถูกทำลายอีกด้วย
- 6) Involving Local Communities
การมีส่วนร่วมอย่างเต็มที่ของท้องถิ่นในสาขาการท่องเที่ยว ไม่เพียงแต่สร้างผลตอบแทนแก่ประชากรและสิ่งแวดล้อมโดยรวม แต่ยังช่วยยกระดับคุณภาพการจัดการการท่องเที่ยวด้วย
- 7) Consulting Stakeholders and the Public
การปรึกษาหารือกันอย่างสม่ำเสมอ ระหว่างผู้ประกอบการ ประชาชนท้องถิ่น องค์กรและสถาบันที่เกี่ยวข้อง มีความจำเป็นในการที่จะร่วมงานไปในทิศทางเดียวกันรวมทั้งร่วมแก้ปัญหา และลดข้อขัดแย้งในผลประโยชน์ที่แตกต่างกัน
- 8) Training Staff
การฝึกอบรมบุคลากร โดยสอดแทรกแนวคิดและวิธีปฏิบัติในการพัฒนาแบบยั่งยืนต่อบุคลากรท้องถิ่นทุกระดับ จะช่วยยกระดับการบริการท่องเที่ยว

9) Marketing Tourism Responsibly

การตลาดที่จัดเตรียมข้อมูลข่าวสารอย่างพร้อมมูล จะทำให้นักท่องเที่ยวเข้าใจ และเคารพในสิ่งแวดล้อมทางธรรมชาติ สังคม และวัฒนธรรมของแหล่งท่องเที่ยว และจะช่วยยกระดับความพอใจของนักท่องเที่ยวด้วย

10) Undertaking Research

การวิจัยและการติดตามตรวจสอบอย่างมีประสิทธิภาพ จำเป็นต่อการช่วยแก้ปัญหา และเพิ่มผลประโยชน์ต่อแหล่งท่องเที่ยว นักท่องเที่ยว และนักลงทุน

จะเห็นได้ว่าแนวความคิดการท่องเที่ยวแบบยั่งยืน มุ่งเน้นให้อุตสาหกรรมการท่องเที่ยวโดยรวม ปรับสภาพการจัดการเพื่อเข้าสู่ยุคใหม่ของกระแสโลกที่เปลี่ยนไป (สถานการณ์สิ่งแวดล้อมไทย, 2538) ดังนั้น ขอบเขตของการพัฒนาจึงครอบคลุมทุกองค์ประกอบทุกส่วนของการท่องเที่ยว หรือกล่าวอีกนัยหนึ่ง คือ การพัฒนาการท่องเที่ยวทั้งหมดต้องมุ่งสู่ความยั่งยืน (All Tourism Should Be Sustainable Tourism : Dowling, 1995) กล่าวโดยสรุป กิจกรรมการท่องเที่ยวจะต้องสามารถดำรงอยู่ได้ มีนักท่องเที่ยวมาเยี่ยมเยือนสม่ำเสมอ ทรัพยากรการท่องเที่ยวยังคงรักษาความดึงดูดใจไว้ได้ไม่เสื่อมคลาย กิจการบริการมีกำไร แม้ต้องมีการปรับปรุงเปลี่ยนแปลงการให้บริการอยู่เสมอ ผลกระทบที่มีต่อสิ่งแวดล้อมทั้งทางธรรมชาติ สังคม และวัฒนธรรม จะต้องไม่มี หรือมีน้อยที่สุด มีแต่การจัดการอย่างยั่งยืนเท่านั้น จึงจะสามารถคงความยั่งยืนของการท่องเที่ยวไว้ได้

หลักการพื้นฐานของความยั่งยืน จะต้องได้รับการปฏิบัติโดยอุตสาหกรรมการท่องเที่ยวทั้งหมด ไม่จำเพาะแต่การท่องเที่ยวเฉพาะอย่าง การท่องเที่ยวขนาดเล็ก การท่องเที่ยวราคาแพง หรือการท่องเที่ยวของกลุ่มตลาดบน (Elite Market) เท่านั้น รวมถึงการท่องเที่ยวคณะใหญ่ (Mass Market) ด้วย

2.1.5 กระบวนทัศน์ใหม่การท่องเที่ยวไทย

การท่องเที่ยวเป็นกิจกรรมหนึ่งของมนุษย์ที่มีการเปลี่ยนแปลงไปตามยุคสมัยและสถานการณ์ ทั้งในด้านรูปแบบ และองค์ประกอบ ตลอดจนแนวทางการพัฒนาและการจัดการ ในยุคสมัยในช่วงของแผนพัฒนาเศรษฐกิจและสังคมแห่งชาติฉบับที่ 8 ได้มีการตั้งประเด็นในเรื่องการพัฒนาการท่องเที่ยวของไทยขึ้นมาอภิปราย และเสวนากันอย่างกว้างขวาง ประเด็นที่น่าสนใจประเด็นหนึ่งคือ เรื่องกระบวนทัศน์ใหม่การท่องเที่ยวไทย อันเป็นประเด็นที่มุ่งเน้นการให้ความสำคัญที่การพัฒนาคนและชุมชน ซึ่ง บุษกร พรหมมาโนช (2541) ได้กล่าวนำไปในบทความเรื่องดังกล่าว ตีพิมพ์ใน

จุลสารการท่องเที่ยว ฉบับปีที่ 17 เล่มที่ 1 มกราคม ถึง มีนาคม 2541 ว่า การใช้การท่องเที่ยวช่วยในการพัฒนาเศรษฐกิจของประเทศ นับเป็นกลยุทธ์ที่ประสบความสำเร็จเป็นอย่างดี โดยเฉพาะในสถานการณ์ปัจจุบันที่ทั่วโลกกำลังเผชิญกับปัญหาเศรษฐกิจ เนื่องจากการท่องเที่ยวเป็นวิธีการที่มีผลตอบแทนทางเศรษฐกิจสูง สามารถทำกำไรให้ธุรกิจเอกชนได้เป็นจำนวนมาก เกิดการสร้างงานในชุมชน และเป็นแหล่งรายได้ของรัฐในรูปภาษีอากรที่รัฐจะเก็บได้มากขึ้น

อย่างไรก็ตามการท่องเที่ยวสามารถพัฒนาไปได้อย่างต่อเนื่อง และใช้เป็นกลยุทธ์ในการพัฒนาเศรษฐกิจของประเทศได้อย่างถาวรนั้น ก็ต้องเป็นไปอย่างสอดคล้องกับการพัฒนาที่ยั่งยืน แต่ในช่วงเวลาที่ผ่านมามีการพัฒนาการท่องเที่ยวของประเทศยังมีลักษณะของความไม่ยั่งยืนหลายประการ ทั้งด้านเศรษฐกิจ สังคม สิ่งแวดล้อม และวัฒนธรรม ซึ่งความไม่ยั่งยืนประการต่าง ๆ ดังกล่าวก่อให้เกิดปัญหา และไม่ส่งเสริมต่อการพัฒนาการท่องเที่ยวของประเทศ จึงต้องมีการปรับกระบวนทัศน์ (paradigm) หรือมุมมอง เพื่อแสวงหาทิศทางใหม่ให้การท่องเที่ยวของไทยมุ่งสู่การพัฒนาที่ยั่งยืนต่อไป

บุษกร พรหมมาโนช อ้างจาก นิธิ เอียวศรีวงศ์ (2539) จากการจัดสัมมนา "กระบวนทัศน์ใหม่การท่องเที่ยวไทย" เมื่อวันที่ 6 สิงหาคม 2539 ณ โรงแรมสยามอินเตอร์คอนติเนนตัล ซึ่งจัดโดยสำนักงานกองทุนสนับสนุนการวิจัย (สกว.) ว่า การท่องเที่ยวในรอบ 30 - 40 ปีที่ผ่านมา มีการเปลี่ยนแปลงและขยายตัวไปมาก การท่องเที่ยวกลายเป็นส่วนหนึ่งในชีวิตของคน คนทั่วโลกนิยมเดินทางท่องเที่ยวมากขึ้น นักท่องเที่ยวชาวต่างประเทศที่เดินทางมาเที่ยวในประเทศไทยมีจำนวนเพิ่มขึ้น แม้จะส่งผลดีในแง่ของรายได้ แต่ก็ส่งผลเสียต่อการเปลี่ยนแปลงวัฒนธรรมท้องถิ่น ในขณะที่เดียวกันคนไทยเองก็เดินทาง ท่องเที่ยวภายในประเทศเพิ่มมากขึ้น และมีผลกระทบต่อการเปลี่ยนแปลงวัฒนธรรมท้องถิ่นไม่ต่างจากนักท่องเที่ยวชาวต่างประเทศ ดังนั้นหากจะนึกถึงความยั่งยืนของการท่องเที่ยวของไทย จึงควรให้ความสำคัญกับนักท่องเที่ยวชาวไทยเพิ่มมากขึ้น โดยได้เสนอโจทย์สำคัญเพื่อความยั่งยืนของการท่องเที่ยวไทยไว้ 5 ประเด็น ดังนี้

ประเด็นที่ 1 ให้มองความยั่งยืนของการท่องเที่ยวในความหมายที่กว้างกว่าเรื่องตัวเลข ทั้งตัวเลขของจำนวนนักท่องเที่ยว และรายได้ ควรมองถึงความยั่งยืนอย่างมีประโยชน์ หมายความว่า ให้มีนักท่องเที่ยวในปริมาณพอสมควร ทรัพยากรก็จะยั่งยืน และวัฒนธรรมบางส่วนก็สามารถดำรงอยู่ได้

ประเด็นที่ 2 ควรมีการสร้างความหลากหลายทางการท่องเที่ยว ให้มีการท่องเที่ยวในรูปแบบต่าง ๆ กัน เช่น การท่องเที่ยวเพื่อสุขภาพ การท่องเที่ยวเพื่อการศึกษา การท่องเที่ยวเพื่อ

ความบันเทิง การท่องเที่ยวเพื่อพักผ่อนหย่อนใจ เป็นต้น แม้ในปัจจุบันจะมีผู้จัดการท่องเที่ยวแบบต่าง ๆ ดังกล่าวอยู่แล้ว แต่ก็ยังไม่เพียงพอ ทั้งนี้ ในการจัดการท่องเที่ยวให้มีความหลากหลายนั้นไม่มีสูตรสำเร็จตายตัว แต่ผู้จัดต้องมีจินตนาการ มีความกล้าในการคิดอะไรที่แปลกใหม่ ต้องมีความรู้ในกลุ่มเป้าหมายว่าเป็นกลุ่มใด และมีความสนใจในเรื่องใด

ประเด็นที่ 3 ทำให้การท่องเที่ยวเป็นส่วนหนึ่งของการเรียนรู้ของสังคม ไม่ใช่ธุรกิจที่ทำเงินให้แก่ประเทศเพียงอย่างเดียว ต้องมีการปรับเปลี่ยนการเรียนรู้จากเดิมที่เรียนรู้ตามหลักสูตรในห้องเรียน ให้มีการเรียนไปพร้อมการทำกิจกรรม ให้การท่องเที่ยวเป็นเวทีสำคัญของการเรียนรู้ นอกห้องเรียน แผนกการท่องเที่ยวให้เป็นส่วนหนึ่งของการศึกษา ยกตัวอย่าง เช่น ส่งเสริมให้ท้องถิ่น จัดพิพิธภัณฑ์ที่บ้านของตน โดยคนในท้องถิ่นเป็นผู้อธิบายให้ความรู้ เมื่อมีนักท่องเที่ยวไปเที่ยวชม ซึ่งจะทำให้เกิดการแลกเปลี่ยนความรู้ระหว่างคนท้องถิ่นกับนักท่องเที่ยวเกิดปฏิสัมพันธ์ ระหว่างผู้ให้กับผู้รับ

ประเด็นที่ 4 ควรมีการปรับบทบาทขององค์กรการท่องเที่ยวของรัฐเสียใหม่จากการส่งเสริมการท่องเที่ยวไปสู่การให้ความรู้มากขึ้น ให้สามารถนำมาใช้จัดการท่องเที่ยวทั้งในเชิงนโยบาย และเชิงปฏิบัติได้อย่างเหมาะสม

ประเด็นที่ 5 ให้ความรู้ความสำคัญกับ "คน" มากกว่ารายได้ ต้องมองคนเป็นเป้าหมายหลักในการจัดการการท่องเที่ยว "คน" ในที่นี้หมายถึง คนที่เกี่ยวข้องกับการท่องเที่ยว ได้แก่

- ผู้ให้บริการ เช่น มัคคุเทศก์คิดว่าเขามีรายได้ดีขึ้นหรือไม่ มีความรู้เพิ่มมากขึ้นหรือไม่ มีโอกาสขยายงานในทางที่เป็นประโยชน์ต่อตัวเองและครอบครัวเพิ่มขึ้นหรือไม่
- นักท่องเที่ยว ควรได้ประโยชน์จากการท่องเที่ยว ได้ความสนุกสนานเพลิดเพลินได้ รับความปลอดภัย ได้ความรู้เพิ่มมากขึ้น
- คนท้องถิ่น ควรได้รับประโยชน์จากรายได้การท่องเที่ยว สามารถดำรงชีวิตประจำวันได้อย่างมีความสุข โดยการท่องเที่ยวไม่ไปทำลายระบบนิเวศ ตลอดจนวัฒนธรรมท้องถิ่น

ชัยวัฒน์ ธีระพันธ์ , การสัมมนา (2539) อ้างถึงใน บุษกร พรหมมานิช (2541) เรื่องชุมชนไทยกับกระบวนการทัศน์ใหม่การท่องเที่ยวว่า ชุมชนท้องถิ่นเป็นหัวใจสำคัญที่สุดในการสร้างกระบวนการทัศน์ใหม่การท่องเที่ยว การที่ชุมชนท้องถิ่นจะสามารถสร้างกระบวนการทัศน์ใหม่การท่องเที่ยวได้ ต้องมีหลักสำคัญ 2 ประการ คือ

1.) ต้องมีเงื่อนไข และโอกาสให้ชุมชนท้องถิ่นได้กระทำ

เงื่อนไขแรก คือ การเมือง ซึ่งเป็นหัวใจของปัญหา เดิมอำนาจการปกครองท้องถิ่นจะมาจากส่วนกลาง ซึ่งไม่รู้ว่าที่จริงแล้วคนในท้องถิ่นต้องการอะไร จึงควรให้ท้องถิ่นมีอำนาจในการปกครองตนเอง ทั้งในเรื่องการจัดเก็บภาษี การดูแลเรื่องงบประมาณ การเงินการคลัง การควบคุมการก่อสร้าง การออกใบอนุญาตก่อสร้าง ฯลฯ

เงื่อนไขที่สอง คือ สื่อมวลชน ซึ่งมีหน้าที่ในการเสนอข่าวสารทั้งด้านบวกและลบ ดังนั้น จึงต้องผลักดันให้สื่อมวลชนท้องถิ่นมีบทบาทมากขึ้นในการเสนอข่าวท้องถิ่นของตนทั้งในเรื่องการเมืองท้องถิ่น ศิลปวัฒนธรรม สังคม ตลอดจนเรื่องการท่องเที่ยว ซึ่งจะช่วยในการประชาสัมพันธ์ให้คนทั่วไปรู้จักและเข้าใจท้องถิ่นของตนได้มากขึ้น

2.) ชุมชนต้องมีแนวทางที่ชัดเจนในการส่งเสริมการท่องเที่ยวของท้องถิ่นให้ยั่งยืน

นิยามสำคัญของการพัฒนาที่ยั่งยืน คือการพัฒนาที่ไม่ทำลายรากฐานชีวิต ทั้งทรัพยากรธรรมชาติ สิ่งแวดล้อม สังคม และวัฒนธรรมของคนที่เป็นเจ้าของสถานที่ เพื่อให้คนรุ่นหลังได้สืบทอดคุณภาพหรือรากฐานชีวิตนั้นต่อไปได้ แนวทางในการส่งเสริมและพัฒนาการท่องเที่ยวท้องถิ่นให้ยั่งยืนจะดำเนินการอย่างไรนั้น ไม่มีสูตรสำเร็จ มีแต่หลักคิดคร่าว ๆ ที่เป็นทั้งศาสตร์และศิลป์ที่ต้องนำไปประยุกต์ใช้ ต้องคิดอย่างเป็นเหตุเป็นผล เอาอารมณ์ ความรู้สึกเข้าไปจับด้วย จึงจะแก้ปัญหาเรื่องความไม่ยั่งยืนได้

หลักสำคัญที่สุดในการพัฒนาการท่องเที่ยวที่ยั่งยืนที่ชุมชนจะต้องมี คือการอนุรักษ์ระหว่างคุณภาพชีวิตของคนในท้องถิ่น กับรายได้จากการท่องเที่ยว กล่าวคือมีการพัฒนาการท่องเที่ยวในท้องถิ่นนั้น ๆ แล้วคนในท้องถิ่นต้องมีรายได้และมาตรฐานชีวิตที่ดีขึ้น โดยคุณภาพชีวิตไม่เสียไป การจะรักษาคุณภาพระหว่างคุณภาพชีวิตกับรายได้ไว้ให้ได้นั้น ชุมชนท้องถิ่นจะต้อง

- ไม่ให้เกิดการพัฒนาการท่องเที่ยวเกินขีดจำกัด โดยมุ่งหวังแต่รายได้จากการท่องเที่ยว จนทำลายรากฐานของท้องถิ่นทั้งด้านวิถีชีวิต วัฒนธรรม ภูมิปัญญาท้องถิ่น

- ช่วยกันรักษาและพัฒนาเอกลักษณ์ของท้องถิ่นตน เช่น เทศกาล ประเพณี วิถีชีวิต อาชีพ อาหาร พิพิธภัณฑสถานที่สำคัญของชุมชนไว้ สิ่งต่าง ๆ เหล่านี้เป็นสัญลักษณ์ของชุมชน บางสัญลักษณ์สัมผัสได้ทางกายบางสัญลักษณ์สัมผัสได้ทางใจ แต่ล้วนเป็นสิ่งดึงดูดใจนักท่องเที่ยวได้ทั้งสิ้น

- คนในชุมชนต้องมีความรู้เรื่องการจัดการ การทำการตลาด ตลอดจนการประชาสัมพันธ์ เพื่อนำมาพัฒนาการท่องเที่ยวในท้องถิ่นของตนให้ยั่งยืน ทั้งนี้ ต้องอาศัยการช่วยเหลือจากชุมชนนอกท้องถิ่น ซึ่งเป็นชุมชนทางปัญญา อันได้แก่ สถาบันการศึกษาต่าง ๆ ในการให้ความรู้คน

ในชุมชนทั้งด้านภูมิศาสตร์ ประวัติศาสตร์ การเมือง การประชาสัมพันธ์ แต่การที่สถาบันการศึกษาต่าง ๆ จะปรับบทบาทของตนมาทำหน้าที่ตรงนี้คงต้องใช้เวลาพอสมควร

2.1.6 แนวทางพัฒนาท่องเที่ยวไทยภายใต้แผนพัฒนาเศรษฐกิจและสังคมแห่งชาติ ฉบับที่ 8 เพื่อมุ่งสู่ทิศทางที่ยั่งยืน

พรหมเมธ นาถมทอง (2539) ได้ให้ความเห็นเกี่ยวกับแนวทางพัฒนาท่องเที่ยวไทย ภายใต้แผนพัฒนาเศรษฐกิจและสังคมแห่งชาติฉบับที่ 8 เพื่อมุ่งสู่ทิศทางที่ยั่งยืน ดังนี้ ความสัมพันธ์ของการท่องเที่ยวไทย ภายใต้ปรัชญาของแผน ฯ 8 สืบเนื่องจากปรัชญาหรือแนวทางตามร่างแผนพัฒนาเศรษฐกิจและสังคมแห่งชาติ ฉบับที่ 8 (พ.ศ. 2540 - 2544) ได้กำหนดให้ "คน" เป็นศูนย์กลางหรือจุดมุ่งหมายหลักของการพัฒนา ซึ่งน่าจะถือได้ว่าเป็นเป้าหมายที่ถูกต้องที่สุดดังคำกล่าวที่ว่า "ทรัพยากรที่สำคัญที่สุด คือ ทรัพยากรมนุษย์" เพราะท้ายที่สุดการดำเนินการอะไรต่าง ๆ ทั้งหลายทั้งปวงในโลกนี้มีจุดมุ่งหมายสำหรับคนทั้งสิ้น

โดยเสนอการพัฒนาการท่องเที่ยวเพื่อเชื่อมโยงถึงปรัชญาหรือเป้าหมายตามแผน ฯ 8 ดังกล่าว ด้วยเหตุผลรองรับดังนี้

- 1.) การท่องเที่ยวเป็นกิจกรรมของคน คือ เป็นรูปแบบการพักผ่อนหย่อนใจหรือนันทนาการอย่างหนึ่งของมนุษย์ เพื่อผ่อนคลายความเคร่งเครียดจากการใช้ชีวิตประจำวัน โดยสรุป คือ เพื่อผลทางสุขภาพจิต
- 2.) การท่องเที่ยวเป็นเรื่องของการสนองตอบความต้องการภายในของคนในแง่การอยากรู้ อยากเห็น หลีกหนีความจำเจเบื่อหน่ายที่มีอยู่ ต้องการเห็นสิ่งแปลกใหม่ ลดความสงสัยต่าง ๆ โดยสรุป คือ เพื่อผลทางความคิด
- 3.) การท่องเที่ยวเป็นวัฒนธรรมของคน เป็นเรื่อง que ทุกคนปฏิบัติกันทั่วโลก เป็นกิจกรรมที่แทบจะทุกคนชื่นชอบ (ตั้งแต่เด็กเกือบจะทุกคน หากมีผู้ใหญ่มาบอกว่าจะพาไปเที่ยว ก็ารู้สึกดีใจที่จะได้ไปเที่ยว) เป็นสิ่งที่ทำให้คนภูมิใจ มีการกำหนดรูปแบบ วิธีการ มีการสืบทอด เผยแพร่ ฯลฯ ซึ่งเป็นแรงผลักดันจากข้อ 1 และ 2 ที่กล่าวมา โดยสรุป คือ เพื่อผลทางสังคม
- 4.) การท่องเที่ยวก่อให้เกิดการเรียนรู้และประสบการณ์ จากการได้พบได้เห็นในสิ่งที่แตกต่างไปจากชีวิตประจำวันปกติ เป็นการเปิดโลกทัศน์ให้กว้างขึ้น เกิดวิสัยทัศน์ โดยสรุป คือ เพื่อผลทางการเรียนรู้และพัฒนาสติปัญญา

โดยสรุปจากเหตุผลทั้ง 4 ข้อดังกล่าวมานั้นคือ การท่องเที่ยวเป็นกิจกรรมโดยธรรมชาติของมนุษย์และมีอยู่ในตัวตนของทุกคนในสังคมยุคนี้ ยุคที่มีการปรับเปลี่ยนสู่รูปแบบความเป็นเมืองมากขึ้น ความต้องการท่องเที่ยวพักผ่อนยังมีมากขึ้น อีกทั้งปัจจัยเกื้อหนุนต่าง ๆ หลายประการภายใต้กระแสเทคโนโลยียุคใหม่ยิ่งอำนวยความสะดวกให้คนเดินทางท่องเที่ยวมากขึ้นไม่ว่าจะเป็นความสะดวกรวดเร็วในการเดินทาง การคมนาคมขนส่ง การสื่อสาร การนำเสนอข้อมูลข่าวสารเพื่อชวนเชิญ การพัฒนาสิ่งรองรับต่าง ๆ เพื่ออำนวยความสะดวกตลอดจนการจัดรูปแบบหรือวิธีการที่น่าสนใจในการเดินทางท่องเที่ยว ซึ่งการพัฒนาของโลกก็คอยผลักดันให้การท่องเที่ยวกับชีวิตมนุษย์แยกจากกันไม่ได้

เป้าหมายเพื่อสุขุติทางที่ยั่งยืน ในการที่จะกำหนดเป้าหมายในการพัฒนาท่องเที่ยวไทยเพื่อมุ่งสุขุติทางที่ยั่งยืน จึงหมายถึงการมุ่งเน้นในสิ่งที่ก่อประโยชน์ต่อคน ส่งเสริมให้คนมีความรู้มีค่านิยมที่ดี มีสำนึกและจริยธรรมในการท่องเที่ยว โดยถือเอาคุณค่าของการท่องเที่ยว ตามเหตุผลทั้ง 4 ประการที่กล่าวมาเป็นสื่อแห่งการพัฒนาหรือเป็นกระบวนการสร้างคนที่สำคัญอย่างหนึ่ง เป็นการศึกษามีโลกทั้งใบเป็นโรงเรียน (อาจจะเลยไปถึงจักรวาลเลยก็ได้ เช่น การดูดาว ดูสุริยุปราคา ฯลฯ) และมีคุณค่าของสภาพแวดล้อมเป็นครู

นับเป็นวาระที่ดีที่แผนพัฒนาเศรษฐกิจและสังคมแห่งชาติ ฉบับที่ 8 อันเป็นแผนแม่บทของการพัฒนาสิ่งทั้งหลายทั้งปวงของประเทศ ได้กำหนดให้คนเป็นจุดมุ่งหมายหลักของการพัฒนาให้คนมีความสุข รู้จักตนเอง มีศักดิ์ศรีของความเป็นคน ให้เกียรติผู้อื่น มีจิตสำนึกและรับผิดชอบต่อสังคมและสิ่งแวดล้อม การพัฒนาเศรษฐกิจที่เคยมุ่งเน้นมาในอดีต ควรเป็นเพียงเครื่องมือของการพัฒนาคนและคุณภาพชีวิตของคนเท่านั้น ไม่ควรถือว่าเป้าหมายสุดท้ายของการพัฒนาอีกต่อไป

สาระหรือปรัชญาของแผน 8 จึงสมควรที่การท่องเที่ยวจะต้องยึดถือเอาเป็นประโยชน์สำหรับกำหนดเป็นแนวทางหรือเป้าหมายหลักของการพัฒนาด้วย ให้การพัฒนาการท่องเที่ยวเป็นการพัฒนาคน พัฒนาสุขภาพจิต พัฒนาความคิด พัฒนาสติปัญญา และพัฒนาสังคม และวัฒนธรรมด้วยรูปแบบและวิธีการที่เหมาะสม อาจจะด้วยการพัฒนาและส่งเสริมการท่องเที่ยวเชิงอนุรักษ์ Eco - Tourism , Green - Tourism , Culture Tourism ฯลฯ หรืออย่างไรก็สุดแล้วแต่รายละเอียดและวิธีการจะไม่ขอกล่าวถึง เป็นหน้าที่ของทุกฝ่ายทุกคนที่เกี่ยวข้องต้องร่วมกันคิดและพัฒนาสู่เป้าหมายร่วมกัน

อนึ่ง ความหมายของ "คน" ดังที่กล่าวมาทั้งหมด มิใช่หมายความเพียงเฉพาะคนในฐานะผู้เป็นนักท่องเที่ยวเท่านั้น แต่หมายความรวมถึงทุก "คน" ที่เกี่ยวข้อง ทั้งผู้ประกอบการ หน่วย

งาน องค์กรผู้มีอำนาจ คนผู้ถูกท่องเที่ยวหรือประชาชนผู้เป็นเจ้าของท้องถิ่นต้องเป็นเป้าหมายของการพัฒนาด้วย โดยรูปแบบ / วิธีการที่เหมาะสมสอดคล้องกันไป

การให้การพัฒนากองท่องเที่ยวคือ การมุ่งเน้นพัฒนาคน เป็นเป้าหมายหลักที่สำคัญ จะทำให้

- คนผู้เป็นนักท่องเที่ยวได้รับประโยชน์จากความพึงพอใจกับสิ่งแวดล้อมที่มีคุณภาพ ก่อให้เกิดความรู้และสร้างสรรค์ปัญญา เข้าใจในโลกและสภาพแวดล้อมในโลกทัศน์ที่แตกต่างไปจากที่ตัวเองรู้จัก
- ผู้คนมีสิทธิในคุณค่าของทรัพยากรในท้องถิ่น ได้เกิดการพัฒนาคูณภาพชีวิต มีความรู้เพื่อพัฒนาระเบียบวิธีคิด และวิสัยทัศน์ที่จะสร้างคุณค่าให้กับตัวเองในวันข้างหน้า สามารถสืบสานและดำรงรักษาวัฒนธรรมประเพณีที่ดั้งเดิมของท้องถิ่นไว้มิให้แปรเปลี่ยน ชุมชนมีความเข้มแข็ง ภูมิปัญญาท้องถิ่นมีความสำคัญ
- คนผู้มีสัมมาอาชีวะกับการท่องเที่ยว ได้เกิดความตระหนักในการที่จะรักษาทรัพยากรและสภาพแวดล้อมที่จะยังประโยชน์แก่ตนและส่วนรวมได้อย่างยั่งยืนตลอดไป
- ทรัพยากรและสิ่งแวดล้อมอันมีคุณค่าของไทย ถูกใช้อย่างชาญฉลาดก่อประโยชน์สูงสุด ในระยะเวลาที่ยาวนานที่สุดและก่อปัญหาผลกระทบน้อยที่สุด สามารถใช้ประโยชน์ได้ตลอดไป เป็นการพัฒนาท่องเที่ยวไทยในทิศทางที่ยั่งยืน

2.2 แนวความคิดเกี่ยวกับการพัฒนาชุมชน

2.2.1 ขอบเขตและความหมายของการพัฒนาชุมชน (ทองศักดิ์ คุ่มไข่น้ำ และคณะ , 2534)

คำว่า "การพัฒนาชุมชน" (Community Development) มาจากคำศัพท์ 2 คำ คือ คำว่า "การพัฒนา" (Development) กับคำว่า "ชุมชน" (Community) 2 คำนี้ มีท่านผู้รู้ได้ให้ความหมายไว้มากมาย ซึ่งแต่ละความหมายแตกต่างกันไปตามประสบการณ์และภูมิหลังที่ตนมีอยู่ และขึ้นอยู่กับว่าจะใช้คำนี้ไปในทางใดบ้าง มีทั้งเหมือนกันและแตกต่างกันไป เมื่อประมวลความคิดของผู้รู้แล้ว พอสรุปได้ดังนี้

คำว่า "พัฒนา" ถ้ามองทั้งด้านปริมาณและคุณภาพ หมายถึง

- 1.) การสร้างสรรค์เปลี่ยนแปลงให้ดีขึ้นกว่าเดิม จากระดับหนึ่งไปสู่ระดับหนึ่ง หรือจากลักษณะหนึ่งไปสู่อีกลักษณะหนึ่ง

2.) การเสริม รักษา ปรับปรุง ชะลอ ยับยั้งความเสื่อมโทรมหรือชำรุดสึกหรอ ให้สามารถใช้ประโยชน์ได้นานที่สุด คุ่มค่าที่สุด

ดังนั้น คำว่า “การพัฒนา” จึงหมายถึงการเปลี่ยนแปลงให้ดีขึ้น ซึ่งเป็นการเปลี่ยนแปลงในแนวความคิด และเปลี่ยนแปลงการกระทำ ลักษณะของการเปลี่ยนแปลงนั้น มีการวางแผนไว้แน่นอนล่วงหน้า สิ่งใดก็ตาม ถ้าไม่มีการเปลี่ยนแปลงในทางที่ดีขึ้นกว่าเดิม เราไม่นับว่าเป็นการพัฒนา

คำว่า “ชุมชน” หมายถึง “กลุ่มคนที่อาศัยอยู่รวมกันในที่ใดที่หนึ่ง โดยมีความรู้สึกผูกพันเป็นอันหนึ่งอันเดียวกัน มีความรู้สึกนึกคิด และสนใจในสิ่งใดสิ่งหนึ่ง หรือหลาย ๆ สิ่งคล้ายกัน มีการปฏิบัติต่อกันด้วยความรู้สึกที่ว่า แต่ละคนเป็นส่วนหนึ่งของสังคมนั้น”

ดังนั้น ชุมชน จึงประกอบด้วย

- 1.) คน (People)
- 2.) อาณาบริเวณ (Area)
- 3.) ความสนใจร่วมกัน (Common Interest)
- 4.) การปฏิบัติต่อกัน (Interaction)
- 5.) ความสัมพันธ์ของสมาชิก (Relationship)

เมื่อพิจารณาความหมายของคำว่า “การพัฒนาชุมชน” ตามศัพท์จึงหมายถึง การสร้างสรรค์เปลี่ยนแปลงชุมชน ซึ่งเป็นที่อยู่รวมกันของคนให้ดีขึ้นกว่าเดิม จากระดับหนึ่งไปสู่อีกระดับหนึ่ง หรือจากลักษณะหนึ่งไปสู่อีกลักษณะหนึ่งที่ดีกว่า

อย่างไรก็ตาม เนื่องจากงานพัฒนาชุมชนเป็นงานที่ละเอียดลึกซึ้ง ได้มีผู้ให้ความหมายหรือคำจำกัดความของการพัฒนาชุมชนในแง่ของงานไว้มาก ดังจะนำเสนอเฉพาะที่สำคัญต่อไปนี้

องค์การสหประชาชาติ ให้คำจำกัดความที่ยึดถือเป็นมาตรฐาน คือ การพัฒนาชุมชน เป็นกระบวนการซึ่งดำเนินไปด้วยการรวมกำลังของราษฎรเองกับเจ้าหน้าที่ของรัฐบาล เพื่อปรับปรุงสภาพทางเศรษฐกิจ สังคม และวัฒนธรรมของชุมชนนั้นๆ ให้เจริญยิ่งขึ้น และผสมผสานชุมชนเหล่า

นั้นเข้าเป็นชีวิตของชาติ และเพื่อให้ราษฎรสามารถอุทิศตนเอง เพื่อความก้าวหน้าของประเทศชาติ ได้อย่างเต็มที่

องค์การบริหารวิเทศกิจ (ICA) ของสหรัฐอเมริกา หรือ (AID) ในปัจจุบัน ได้ให้คำจำกัดความว่าการพัฒนาชุมชน เป็นกรรมวิธีแห่งการกระทำทางสังคม ซึ่งราษฎรในชุมชนนั้น ๆ ร่วมกัน จัดวางแผนและลงมือทำการเอง กำหนดว่า กลุ่มของคนและแต่ละบุคคลมีความต้องการอย่างไร และปัญหาาร่วมกัน มีอะไรบ้าง แล้วจัดทำแผนการของกลุ่ม ของเอกชน เพื่อให้ได้มาซึ่งสิ่งที่ต้องการและสามารถแก้ปัญหาเหล่านั้น โดยพยายามใช้ทรัพยากรที่มีอยู่ในชุมชนนั้น ให้มากที่สุด และถ้าจำเป็นอาจ จะขอความช่วยเหลือทั้งทางด้านบริการ วัสดุจากองค์การรัฐบาล และที่มีใช้ของรัฐบาลก็ได้

สาย นุตะเจริญ อดีตอธิบดีกรมการพัฒนาชุมชนคนแรก ให้ความหมายว่า การพัฒนาชุมชนเป็นการสร้างชุมชนให้เจริญ โดยอาศัยกำลังความสามารถของประชาชนและความช่วยเหลือของรัฐบาลร่วมกัน

พัฒน์ บุญรัตน์พันธ์ อดีตอธิบดีกรมการพัฒนาชุมชน ให้ความหมายว่า การพัฒนาชุมชน คือการสร้างสรรคความเจริญและยับยั้งความเสื่อมของชุมชน

นิรุฒ ไชยกุล อดีตอธิบดีกรมการพัฒนาชุมชน ให้ความหมายว่า การพัฒนาชุมชน คือ การพัฒนาความคิดความสามารถของประชาชนในชุมชนเพื่อให้เกิดความเชื่อมั่นในการช่วยตนเอง เพื่อนบ้าน และชุมชนให้มีมาตรฐานความเป็นอยู่ที่ดีขึ้น โดยการร่วมมือกันระหว่างประชาชนกับรัฐบาล การพัฒนาชุมชนเป็นวิธีการที่นำเอาบริการของรัฐผนวกเข้ากับความต้องการของประชาชน เพื่อยกระดับคุณภาพชีวิตของประชาชนให้ดีขึ้น

สุนัย ทองนพ อดีตอธิบดีกรมการพัฒนาชุมชน ได้กล่าวถึงงานพัฒนาชุมชนว่างานพัฒนาชุมชนเป็นงานพัฒนากำลังความคิดความสามารถของประชาชนในชนบท ในการทำงานร่วมกันระหว่างเจ้าหน้าที่ของรัฐกับประชาชนและระหว่างประชาชนด้วยกันเอง เพื่อปรับปรุงตนเองและชุมชน ไปสู่ความเจริญก้าวหน้า ทั้งทางด้านเศรษฐกิจ สังคม การศึกษา อนามัย และขนบธรรมเนียม ประเพณี วัฒนธรรม อันจะนำไปสู่ความเจริญมั่นคงในการปกครองตามระบอบประชาธิปไตย

ยุวัฒน์ วุฒิเมธี อดีตอธิบดีกรมการพัฒนาชุมชน ได้กล่าวถึง "ความหมายของการพัฒนาชุมชน" ไว้ 2 ประการ คือ

1) การพัฒนาชุมชนในความหมายของ "งาน" หมายถึง การกระทำใด ๆ ไปได้มาซึ่งวัตถุประสงค์ของ ทั้งที่สามารถมองเห็นจับต้องได้ และที่สังเกตได้ เช่น การสร้างถนน ขุดบ่อน้ำ ทำนบเหมืองฝาย สร้างโรงเรียน สถานือนามัย ไฟฟ้า ประปา ให้มีขึ้นในชุมชน ตลอดจนการพัฒนาจิตใจ เพื่อเปลี่ยนแปลงทัศนคติ ค่านิยม และพฤติกรรมของคนในชุมชนจนสามารถรวมกลุ่มกันเป็นองค์กรอย่างแน่นแฟ้น เหล่านี้ล้วนแต่เป็นงานพัฒนาชุมชนทั้งสิ้น โดยไม่คำนึงถึงประชาชนจะได้เข้ามามีส่วนร่วมดำเนินการหรือไม่

2) การพัฒนาชุมชนในความหมายของ "หลักและวิธีการทำงาน" หมายถึง การที่ประชาชนต้องเป็นผู้มีส่วนร่วมอย่างแท้จริงในการสร้าง "งาน" หรือ สิ่งของถาวรวัตถุ และองค์กรต่าง ๆ ของประชาชน ซึ่งประชาชนจะต้องเป็นผู้คิดริเริ่ม พิจารณา ตัดสินใจร่วมปฏิบัติ และร่วม รับผิดชอบในการดำเนินงานทุกขั้นตอน จะเป็นการริเริ่มโดยประชาชนเอง หรือถูกกระตุ้นให้เกิดความคิดริเริ่มจากเจ้าหน้าที่ของรัฐบาลก็ตาม

กล่าวโดยสรุป การพัฒนาชุมชน คือ "การพัฒนาความคิด ความสามารถของประชาชนในชุมชน เพื่อให้เกิดความเชื่อมั่นในการช่วยตนเอง เพื่อนบ้าน และชุมชน ให้มีมาตรฐานความเป็นอยู่ที่ดีขึ้น โดยความร่วมมือระหว่างประชาชนกับรัฐบาล การพัฒนาชุมชนเป็นวิธีการนำเอาบริการของรัฐบาลผนวกเข้ากับความต้องการของประชาชน เพื่อยกระดับคุณภาพชีวิตของประชาชนให้ดีขึ้น

วิวัช วิวัชนิภาวรรณ (2532) อ้างจาก สุวิทย์ ยิงวรพันธุ์ ถึงความหมายของคำว่า การพัฒนาชุมชนเป็นข้อ ๆ ไว้ ดังนี้

1.) การปรับปรุงส่งเสริมให้ชุมชนใดชุมชนหนึ่งดีขึ้น หรือมีวิวัฒนาการดีขึ้น
 2.) การส่งเสริมให้ชุมชนนั้น ๆ มีวิวัฒนาการดีขึ้น คือเจริญทั้งด้านเศรษฐกิจ สังคม และวัฒนธรรม

3.) การพัฒนาชุมชนนั้น จะต้องพัฒนาทางด้านวัตถุและพัฒนาด้านจิตใจ

3.1) การพัฒนาด้านวัตถุ คือการสร้างความเจริญให้แก่ชุมชนเพื่อส่งเสริมให้เกิดมี หรือเปลี่ยนแปลงในสิ่งที่เราเห็นโดยแจ้งชัด เช่น การส่งเสริมด้วยการผลิตผล การส่งเสริมระบบขนส่ง การคมนาคม การชลประทาน ฯลฯ

3.2) การพัฒนาด้านจิตใจ คือการสร้างความเจริญ โดยมุ่งให้การศึกษาอบรมประชาชน ซึ่งรวมทั้งการให้ การศึกษาตามโรงเรียน

มหาวิทยาลัยตามโครงการของกระทรวงศึกษาธิการและการศึกษานอกระบบโรงเรียนให้ได้รับการศึกษาอย่างดี

4.) การพัฒนาชุมชน คือกระบวนการที่มุ่งส่งเสริมความเป็นอยู่ของประชาชนให้ดีขึ้น ทั้งนี้โดยประชาชนเข้าร่วมมือและริเริ่มดำเนินงานเอง

Arthur Dunham อ้างถึงใน วิรัช วิรัชนิภาวรรณ (2532) ได้กล่าวไว้ว่า การพัฒนาชุมชน คือ "การรวมกำลังดำเนินการปรับปรุงสภาพความเป็นอยู่ของชุมชนให้มีความเป็นปึกแผ่นและดำเนินการไปในแนวทางที่ตนต้องการ โดยอาศัยความร่วมมือกำลังของประชาชนในชุมชนนั้นในการช่วยเหลือตัวเองและร่วมมือกันดำเนินงาน แต่มักจะได้รับความช่วยเหลือทางด้านวิชาการจากหน่วยราชการหรือองค์การอาสาสมัครอื่น ๆ"

นอกจากนี้ การพัฒนาชุมชนยังมีความหมายซึ่งเป็นที่เข้าใจทั้งขบวนการ โครงการ วิธีการ และกระบวนการ ดังจะได้อธิบายดังนี้ (วิรัช วิรัชนิภาวรรณ , 2532)

การพัฒนาชุมชนในฐานะที่เป็นขบวนการ (movement) เปรียบเหมือนเป็นการรณรงค์หรือการต่อสู้ของมวลชนเพื่อการปฏิรูปสภาพความเป็นอยู่ที่ประชาชนมีความไม่พอใจอย่างรุนแรง และการเข้ามาร่วมในขบวนการนี้ก็เพราะแรงดลใจอย่างแรงกล้าที่อยากจะเห็นความเปลี่ยนแปลงที่ดีขึ้น การพัฒนาชุมชนในฐานะนี้จึงก่อปรด้วยอุดมการณ์และปรัชญาซึ่งประชาชนที่เข้ามาร่วมในขบวนการมีความเชื่อและศรัทธาอย่างแน่วแน่ว่าเป็นการกระทำที่ถูกต้อง

การพัฒนาชุมชนในฐานะที่เป็นโครงการ (program) การพัฒนาชุมชนในฐานะนี้ส่วนใหญ่ถือว่ารัฐเป็นผู้จัดเตรียมและให้บริการต่าง ๆ แก่ประชาชนในรูปของโครงการพัฒนาต่าง ๆ เพื่อกระตุ้นให้ประชาชนเกิดความต้องการในอันที่จะนำเอาบริการเหล่านั้นไปบำบัดความต้องการของตน

การพัฒนาชุมชนในฐานะที่เป็นวิธีการ (method) เป็นการมุ่งพิจารณาวิธีการทำงานมากกว่าอย่างอื่น กล่าวคือ ถ้ากิจกรรมพัฒนาดำเนินการโดยรัฐบาลทั้งหมด โดยที่ประชาชนไม่ได้เข้าไปมีส่วนร่วมด้วย กิจกรรมพัฒนานั้นก็ไม่ถือว่าเป็นกิจกรรมพัฒนาตามวิธีการพัฒนาชุมชน

การพัฒนาชุมชนในฐานะที่เป็นกระบวนการ (process) หมายถึง การพัฒนาหรือการเปลี่ยนแปลงอย่างมีระเบียบระบบและมีขั้นตอน กระบวนการพัฒนาชุมชนยังหมายความว่ากิจกรรมพัฒนานั้นเป็นเรื่องต่อเนื่องกันไป นั่นคือ เมื่อครบขั้นตอนของกระบวนการอันหนึ่งแล้วก็จะนำไป

สู่การเริ่มต้นของกระบวนการในกิจกรรมพัฒนาอื่นต่อไป ขั้นตอนของกระบวนการพัฒนาชุมชนนั้น อาจเริ่มต้นจากการทำการศึกษาระดับปฐมภูมิและสำรวจสภาพของชุมชนที่ผู้ทำงานพัฒนาจะเข้าไปทำงานด้วย ขั้นที่สอง ได้แก่ การพิจารณาขีดความสามารถของชุมชนที่มีอยู่ ขั้นที่สามผู้ทำงานพัฒนาจะต้องช่วยให้ประชาชนในชุมชนสามารถจัดลำดับความสำคัญของปัญหาความต้องการขั้นตอนที่สี่เป็นการวางแผนการพัฒนาโดยยึดหลักข้อเท็จจริงที่ได้ศึกษาหรือสำรวจมา ขั้นต่อไปก็จะเป็นการดำเนินการตามแผน และขั้นสุดท้ายเป็นการประเมินผลกิจกรรมที่ได้กระทำไปรวมถึงการพิจารณาวางแผนโครงการหรือกิจกรรมพัฒนาต่อไปอีก

ในการดำเนินงานตามขั้นตอนของกระบวนการพัฒนาชุมชนนี้ จุดเน้นหนักอยู่ที่ว่า ได้เกิดอะไรขึ้นกับประชาชนทั้งในแง่สังคมและแง่จิตใจ นั่นคือ วิธีการและลักษณะของการทำงานตามกระบวนการพัฒนาชุมชนนั้นมีความสำคัญมากกว่าผลสำเร็จของงาน กระบวนการพัฒนาชุมชนเล็งเห็นถึงความสำคัญที่จะต้องมีการเปลี่ยนแปลงในสภาพความเป็นอยู่และความสามารถของประชาชนจากสถานการณ์หนึ่งไปสู่อีกสถานการณ์หนึ่ง เช่น จากสถานการณ์เดิมที่มีประชาชนเพียงสองสามคนเป็นผู้ตัดสินใจไปสู่สภาพที่ประชาชนหลายคนในชุมชนเป็นผู้มีความสามารถที่จะตัดสินใจเอง หรือจากสภาพที่มีการร่วมมือแต่เพียงเล็กน้อย ไปสู่สภาพที่มีการร่วมมือกันอย่างพร้อมเพรียง หรือจากสภาพความเฉื่อยชาของประชาชนไปสู่สภาพที่ประชาชนมีความกระตือรือร้นที่จะเข้าไปมีส่วนร่วมในกระบวนการพัฒนา หรือจากสภาพที่ความช่วยเหลือและทรัพยากรมาจากภายนอกไปสู่สภาพที่ประชาชนในชุมชนยอมเสียสละทรัพยากรและแรงงานในกิจกรรมพัฒนา เป็นต้น

จากความหมายของคำว่า "การพัฒนาชุมชน" ข้างต้น พอที่จะสรุปสาระสำคัญได้ 3 ประการ คือ

- 1) เป็นการสร้างความเจริญและส่งเสริมการพัฒนาทั้งในด้านเศรษฐกิจสังคม และวัฒนธรรมรวมทั้งการพัฒนาทางด้านวัตถุและจิตใจ
- 2) เป็นการส่งเสริมให้ประชาชนมีความคิดริเริ่มและร่วมมือกันช่วยเหลือตัวเอง
- 3) มีการช่วยเหลือสนับสนุนทางด้านวิชาการจากหน่วยงานราชการ

สำหรับขอบเขตของการพัฒนาชุมชนนั้น ครอบคลุมเนื้อหาสาระดังต่อไปนี้

- 1) เป็นกระบวนการเปลี่ยนแปลงที่มีการวางแผนหรือตั้งใจจงใจไว้ก่อน เช่น มีเป้าหมาย ทิศทาง ระยะเวลา และมีขั้นตอนการทำงาน เป็นต้น
- 2) เป็นกระบวนการพัฒนาให้ประชาชนในชุมชนมีสภาพความเป็นอยู่ที่ดีขึ้นทั้งทางด้านเศรษฐกิจ สังคม และการเมือง

- 3) เป็นกระบวนการที่นำเอาทรัพยากรธรรมชาติและประชาชนในชุมชนมาใช้ให้เกิดประโยชน์แก่ชุมชนให้มากที่สุด
- 4) เป็นกระบวนการให้การศึกษาแก่ประชาชน โดยเน้นการเปลี่ยนแปลงทางทัศนคติ แนวความคิดให้ถูกต้องทาง
- 5) เป็นกระบวนการที่สอดคล้องกับขีดความสามารถของประชาชน และแนวนโยบายของรัฐบาล
- 6) เป็นกระบวนการเปลี่ยนแปลงที่ส่งเสริมให้ประชาชนในชุมชนรู้จักวิธีช่วยตนเองโดยใช้พลังกลุ่มเป็นสำคัญ
- 7) เป็นกระบวนการที่อาศัยความร่วมมือระหว่างประชาชนกับประชาชน และประชาชนกับหน่วยงานของรัฐบาลและเอกชน
- 8) เป็นกระบวนการที่อาศัยความช่วยเหลือทางวัสดุอุปกรณ์ วิชาการจากรัฐบาลและเอกชนภายนอกชุมชนเมื่อจำเป็นหรือเกินขีดกำลังความสามารถของชุมชน
- 9) เป็นกระบวนการที่ส่งเสริมให้ประชาชนมีความคิดริเริ่มในการพัฒนาชุมชนของตนเอง
- 10) เป็นกระบวนการพัฒนาที่ต้องพิจารณาถึงสังคม ขนบธรรมเนียมประเพณีและวัฒนธรรมของชุมชนที่ทำการพัฒนา
- 11) เป็นกระบวนการพัฒนาโดยใช้หลักการและแนวทางของระบบประชาธิปไตยที่มีพระมหากษัตริย์เป็นประมุขเป็นพื้นฐานในการดำเนินงาน
- 12) เป็นกระบวนการที่ผสมผสานความรู้ความสามารถของบุคคลหลายสาขาเข้าด้วยกัน อันมิใช่เป็นของหน่วยงานใดหน่วยงานหนึ่งโดยเฉพาะ
- 13) ผลประโยชน์ของการพัฒนาที่เกิดขึ้นจะต้องตกแก่ประชาชนส่วนใหญ่ในชุมชน

2.2.2 ปรัชญาของการพัฒนาชุมชน

สนธยา พลศรี (2533) อ้างจาก สุกิจ จุลละนันท์ เกี่ยวกับปรัชญาของการพัฒนาชุมชนว่า ปรัชญาอันเป็นรากฐานของการพัฒนาชุมชน ถือว่า "คน" เป็นทรัพยากรมนุษย์ที่มีความหมายและพลังอันซ่อนเร้นแฝงอยู่ อันได้แก่ กำลังความคิด แรงงาน ฝีมือหรือทักษะ ซึ่งพลังเหล่านี้ ถ้าได้รับการขุดค้นและนำมาใช้ประโยชน์แก่ชุมชน ก็จะสามารถบันดาลความสำเร็จทั้งปวงให้แก่ชุมชนได้ ฉะนั้นวัตถุประสงค์สำคัญของการพัฒนาชุมชน จึงมุ่งกระตุ้นส่งเสริมให้ประชาชนแต่ละคนหรือแต่ละกลุ่มได้รู้จักใช้ความสามารถของตนเอง ช่วยตนเอง และเข้ามามีส่วนร่วมในการสร้างสรรค์ความเจริญให้ทอง

ถิ่น โดยอาศัยความต้องการที่แท้จริง หรือความคิดริเริ่มของประชาชนในชุมชนนั้นเองเป็นหลักในการดำเนินงาน เพื่อให้เขาสามารถแก้ปัญหาด้วยตนเองตัดสินใจด้วยตนเอง และทำงานร่วมกันเป็นอันหนึ่งอันเดียวกัน ดังนั้น การพัฒนาชุมชนที่ประสบความสำเร็จ จึงมิได้ขึ้นอยู่กับความสำเร็จในทางวัตถุเท่านั้น หากแต่ขึ้นอยู่กับความสำเร็จในการก่อให้เกิดการเปลี่ยนแปลงทัศนคติ ทักษะ ความรู้ และความสามารถของประชาชนเป็นสำคัญ

กล่าวโดยสรุปการพัฒนาชุมชนมีหลักปรัชญาอันเป็นมูลฐานที่สำคัญ ดังนี้ (ทงศักดิ์ คุ่มไข่น้ำ และคณะ , 2534)

- 1) มนุษย์ทุกคนมีพลังในเรื่องความคิดริเริ่มและความเป็นผู้นำซ่อนเร้นอยู่ในตัวพลังเหล่านี้สามารถเจริญเติบโตและนำออกมาใช้ได้ ถ้าได้รับการพัฒนา
- 2) บุคคลแต่ละคนถ้าหากมีโอกาสแล้ว ย่อมมีความสามารถที่จะเรียนรู้เปลี่ยนแปลงทัศนคติประพฤติกปฏิบัติ และพัฒนาขีดความสามารถให้มีความรับผิดชอบต่อสังคมสูงขึ้นได้
- 3) บุคคลแต่ละคนย่อมมีความสำคัญและมีความเป็นเอกลักษณ์ที่ไม่เหมือนกัน จึงมีสิทธิอันพึงได้รับการปฏิบัติด้วยความยุติธรรมอย่างบุคคลมีเกียรติ ในฐานะที่เป็นมนุษย์ปุถุชนผู้หนึ่ง
- 4) บุคคลแต่ละคนย่อมมีสิทธิและสามารถที่จะกำหนดวิถีการดำรงชีวิตของตนไปในทิศทางที่ตนต้องการ
- 5) การพัฒนาพลังงานและขีดความสามารถของคนในชุมชนทุกด้าน เป็นสิ่งที่พึงปรารถนาและมีความสำคัญยิ่งต่อชีวิตความเป็นอยู่ของคนทุกคนและชุมชนโดยส่วนรวม

2.2.3 แนวความคิดพื้นฐานของการพัฒนาชุมชน (ทงศักดิ์ คุ่มไข่น้ำ และคณะ, 2534)

1) การมีส่วนร่วมของประชาชน (People Participation)

การมีส่วนร่วมของประชาชนในการทำงาน เป็นหัวใจของงานพัฒนาชุมชน เพราะงานพัฒนาชุมชนเป็นบริการให้เปล่าจากรัฐ แต่เป็นงานที่ทำโดยอาศัยความร่วมมือกันระหว่างภาครัฐบาลกับประชาชน นอกจากนี้ยังถือหลักของการมีส่วนร่วมที่ว่า ประชาชนมีส่วนร่วมในการคิด ตัดสินใจวางแผนงาน การปฏิบัติการ และบำรุงรักษา

2) การช่วยเหลือตนเอง (Aided Self-Help)

ปัจจุบันเรื่องของการช่วยเหลือตนเองยึดเป็นหลักการสำคัญประการหนึ่งของนโยบายการพัฒนาชนบทที่ยากจน ที่ต้องการปรับปรุงให้ประชาชนช่วยเหลือตนเองได้มากขึ้น เช่น การเลือกโครงการประเภทที่ประชาชนยากจนสามารถร่วมกันทำอย่างได้ผลและเหมาะสมกับสภาพของท้อง

ถิ่น เช่น ธนาคารข้าว ธนาคารโค - กระบือ ธนาคารยา ตลอดจนการพยายามที่จะช่วยเหลือตนเอง โดยมีรัฐคอยให้การช่วยเหลือสนับสนุนอยู่เบื้องหลัง และจะช่วยเหลือประชาชนในส่วนที่เกินขีดความสามารถของประชาชน ตามโอกาส และหลักเกณฑ์ที่เหมาะสม

3) ความคิดริเริ่มของประชาชนเอง (Initiative)

ในการทำงานกับประชาชนต้องยึดหลักการที่ว่า ความคิดริเริ่มต้องมาจากประชาชน นักพัฒนาต้องใช้วิธีการแห่งประชาธิปไตย คือจะทำอะไรต้องให้ประชาชนให้ความเห็นชอบ มิใช่เกิดจากคำสั่งโดยตรงหรือทางอ้อม นอกจากนี้ นักพัฒนาต้องหาโอกาสกระตุ้นให้การศึกษาให้ประชาชนเกิดความคิดและแสดงออกซึ่งความคิดเห็นอันเป็นประโยชน์ต่อหมู่บ้าน ตำบล

4) ความต้องการของชุมชน (Felt - Needs)

ในการทำงานต้องการให้ประชาชนและองค์กรของประชาชนเข้ามามีส่วนร่วมในการดำเนินกิจกรรมโครงการต่าง ๆ เพื่อให้สอดคล้องกับปัญหาและความต้องการของประชาชนอย่างแท้จริง ลักษณะงานหรือกิจกรรมจึงต้องสอดคล้องกับความต้องการของประชาชนเบื้องต้น เพื่อให้เกิดความคิดที่ว่างงานเป็นของประชาชนและจะช่วยกันดูแลรักษาต่อไป

5) การศึกษาภาคชีวิต (Life-long Education)

งานพัฒนาชุมชนถือว่าเป็นกระบวนการให้การศึกษาภาคชีวิตแก่ประชาชน เพื่อนำไปสู่การพัฒนาคน การให้การศึกษาจึงต้องให้การศึกษาอย่างต่อเนื่องกันไป ครอบคลุมทั้งบุคคลในวัยต่างชีวิตอยู่ในชุมชน นักพัฒนาจึงต้องทำกับคนทุกเพศทุกวัย จนทำให้เกิดการพัฒนาสังคมของคน

2.2.4 หลักการพัฒนาชุมชน (ทnungศักดิ์ คุ่มไข่น้ำ และคณะ , 2534)

1) ยึดหลักความมีศักดิ์ศรี และศักยภาพของประชาชน โดยจะต้องเชื่อมั่นว่าประชาชนนั้นมีศักยภาพ มีความรู้ความสามารถที่แฝงเร้นอยู่ในตัว สามารถที่จะปรับปรุงพัฒนาตนเองได้ จึงต้องให้โอกาสประชาชนในการคิด วางแผน เพื่อแก้ปัญหาชุมชนด้วยตัวของเขาเอง นักพัฒนาควรจะเป็นเพียงผู้กระตุ้น แนะนำ ส่งเสริม และเปิดโอกาสให้ประชาชนได้ใช้ศักยภาพที่มีอยู่ให้มากที่สุด

2) ยึดหลักการพึ่งตนเองของประชาชน โดยจะต้องยึดมั่นว่า นโยบายพัฒนาชนบทและวัตถุประสงค์ของการพัฒนาชุมชนนั้น ต้องการสนับสนุนให้ประชาชนพึ่งตนเองได้ ซึ่งสามารถที่จะทำกิจกรรมหรือโครงการพัฒนาบางประเภทได้ โดยอาศัยการช่วยเหลือตนเองของคนในชุมชน หรือหมู่บ้าน

บ้านเป็นหลัก ส่วนรัฐบาลนั้นจะคอยช่วยเหลือสนับสนุนอยู่เบื้องหลัง และช่วยเหลือในส่วนที่เกินขีดความสามารถของประชาชน

3) ยึดหลักการมีส่วนร่วมของประชาชน การมีส่วนร่วมของประชาชน เป็นการเปิดโอกาสให้ประชาชนเข้ามามีส่วนร่วมในการคิด ตัดสินใจ วางแผน และปฏิบัติตามแผน และติดตามประเมินผลในกิจกรรมหรือโครงการใด ๆ ที่จะทำในชุมชน เป็นการให้โอกาสแก่ประชาชนในชุมชนหรือหมู่บ้าน ได้ร่วมกิจกรรมตั้งแต่เริ่มคิด จนกระทั่งถึงการติดตามประเมินผลของการทำกิจกรรม เพื่อให้ประชาชนได้มีส่วนร่วมอย่างแท้จริงในการดำเนินงาน อันเป็นการปลูกฝังจิตสำนึกในเรื่องความเป็นเจ้าของโครงการหรือกิจกรรม

4) ยึดหลักประชาธิปไตย การพัฒนาชุมชนจะต้องเริ่มด้วยการประชุมปรึกษาหารือร่วมกัน และร่วมกันคิดตัดสินใจว่าจะทำอะไร เมื่อตกลงกันแล้วก็ร่วมกันทำ โดยมอบหมายให้แต่ละคนได้รับผิดชอบร่วมกัน งานจะมาจากประชาชนในชุมชนนั่นเอง ไม่ได้มาจากการถูกสั่งให้ทำ โดยมอบหมายให้แต่ละคนได้รับผิดชอบร่วมกัน นักพัฒนาจะไม่ใช้วิธีการออกคำสั่ง และจะต้องให้การศึกษา ชักชวน เสนอความเห็นให้ประชาชนได้พิจารณา วิเคราะห์ด้วยเหตุด้วยผล และหาข้อสรุปตัดสินใจแก้ไขปัญหาเอง โดยการช่วยเหลือซึ่งกันและกัน ตามวิถีทางแห่งประชาธิปไตย

2.2.5 เป้าหมายของการพัฒนาชุมชน (วิรัช วิรัชนิภาวรรณ , 2532)

จากสาระสำคัญที่กล่าวมา การพัฒนาชุมชน ครอบคลุมถึงการพัฒนาให้ประชาชนในชุมชนมีสภาพความเป็นอยู่ที่ดีขึ้นทั้งในด้านเศรษฐกิจ สังคม การเมือง และวัฒนธรรม อันมิใช่เป็นกระบวนการพัฒนาที่พัฒนาทางด้านวัตถุแต่เพียงอย่างเดียว การพัฒนาทางด้านจิตใจก็มีความสำคัญอย่างยิ่งด้วย นอกจากนี้กระบวนการพัฒนาชุมชนยังมุ่งส่งเสริมการศึกษาให้แก่ประชาชน โดยเน้นการเปลี่ยนแปลงทางทรงคนและแนวความคิดของประชาชนให้เอื้ออำนวยต่อการพัฒนาอีกด้วย สิ่งทีกล่าวมานี้ล้วนเป็นส่วนหนึ่งของเป้าหมายของการพัฒนาชุมชนทั้งสิ้น

เป้าหมายที่แท้จริงของการพัฒนาชุมชน : เป้าหมายหรือจุดหมายปลายทาง (ends) ของการพัฒนาชุมชนนั้น มีผู้ให้คำจำกัดความไว้หลายคน เช่น

ไพฑูรย์ เครือแก้ว ได้กล่าวถึงเป้าหมายของการพัฒนาชุมชนไว้ว่า "มุ่งหวังจะพัฒนาตัวบุคคล กลุ่มบุคคล ปรากฏการณ์และสิ่งแวดล้อมทางวัตถุและสังคมของหมู่บ้าน"

สุนัย ทองนพ ได้เขียนอธิบายถึงจุดหมายปลายทางหลักหรือเป้าหมายหลักของการพัฒนาชุมชนไว้ว่า "ลักษณะการพัฒนาชุมชนที่เด่นชัดเป็นเอกลักษณ์ก็คือ การพัฒนาคนให้มีความสามารถในการคิดตัดสินใจ การกระทำ การรับผิดชอบร่วมกันในการดำเนินกิจกรรมต่างๆ เพื่อพัฒนาตนเองและชุมชนส่วนรวม"

สัญญา สัญญาวิวัฒน์ ได้เขียนบรรยายถึงเป้าหมายของการพัฒนาชุมชนว่าสามารถแบ่งออกเป็นสองส่วนใหญ่ ๆ คือ คน และ สิ่งแวดล้อม (ทั้งที่เป็นวัตถุและไม่เป็นวัตถุ) โดยทั้งคนและสิ่งแวดล้อมควรจะรวมอยู่ในกิจกรรมพัฒนาในด้านต่าง ๆ ดังนี้คือ

- 1) การเมือง
 - 2) เศรษฐกิจ
 - 3) การศึกษา
 - 4) สังคม
 - 5) วัฒนธรรม
 - 6) ครอบครัวและประชากร
 - 7) อนามัยและสาธารณสุข
 - 8) นันทนาการ
- ฯลฯ

Dr. Batten ได้กล่าวถึงเป้าหมายของการพัฒนาชุมชนว่า "เป็นงานที่จะพัฒนาคน วัตถุหรือสิ่งแวดล้อม"

เป้าหมายหรือจุดหมายปลายทางของการพัฒนาชุมชนที่ยกมาอ้างถึงข้างต้น เมื่อพิจารณาดูแล้วจะพบว่า ผู้รู้ทุกคนได้กำหนดเป้าหมายไว้อย่างเดียวกัน คือ การมุ่งพัฒนาคนและวัตถุหรือสิ่งแวดล้อมในชุมชน ซึ่งได้รวมเอาทุกสิ่งทุกอย่างในชุมชนไว้ทั้งสิ้น เป็นการกำหนดเป้าหมายที่สอดคล้องกับปรัชญาและแนวความคิดของการพัฒนาชุมชน

การพัฒนาคน : สิ่งสำคัญอย่างที่สุดของการพัฒนาชุมชนก็คือ การพัฒนาคน หรือการพัฒนาที่ตัวตน การพัฒนาที่ตัวคนนี้หมายถึง การกระทำใด ๆ ที่ทำให้คนเป็นคนฉลาดเฉลียวขึ้นหรือทำให้คนเป็นคนที่มีคุณภาพ นอกจากนี้ การพัฒนาคนยังหมายถึงการพัฒนาความรู้สึกรู้จักคิด กิริยามารยาทบุคลิก ลักษณะนิสัยใจคอ ความซื่อสัตย์สุจริต รสนิยมของคนด้วย

การพัฒนาสิ่งแวดล้อม : ด้วยเหตุที่ในชุมชนนั้นจะต้องประกอบด้วยคนและสิ่งแวดล้อมหรือวัตถุ ดังนั้นการพัฒนาสิ่งแวดล้อมหรือวัตถุจึงถือว่าเป็นเป้าหมายส่วนหนึ่งของการพัฒนาชุมชน นอกจากนี้ประชาชนที่อาศัยอยู่ในชุมชนต้องเกี่ยวข้องกับสิ่งแวดล้อมชนิดที่ไม่อาจแยกออกจากกันได้ การพัฒนาสิ่งแวดล้อมจึงเป็นสิ่งที่ควรพิจารณาควบคู่ไปกับการพัฒนาคน

การพัฒนาสิ่งแวดล้อม หมายถึง การพัฒนาวัตถุหรือสิ่งแวดล้อมให้เจริญขึ้น การพัฒนาวัตถุหมายถึงการสร้างสรรคสิ่งต่าง ๆ อันจำเป็นแก่มนุษย์ การครองชีพ การอยู่รอด และการมีชีวิตอยู่อย่างสะดวกสบาย และมีความสุข เป็นการสร้างเสริมคุณภาพและสมรรถภาพให้มีมากขึ้น

โดยสรุปเป้าหมายของการพัฒนาชุมชนก็คือ การพัฒนาคน และการพัฒนาสิ่งแวดล้อม การพัฒนาคนให้มีทั้งคุณภาพและคุณธรรมในทางเศรษฐกิจ สังคม และการเมืองเป็นเป้าหมายหรือจุดหมายปลายทางสูงสุดของการพัฒนาชุมชน การที่จะพัฒนาคนให้มีคุณภาพนั้นมีพื้นฐานมาจากการพัฒนาทางวัตถุหรือรูปธรรม ส่วนการที่จะพัฒนาคนให้มีคุณธรรมนั้นมีพื้นฐานมาจากพัฒนาทางจิตใจหรือนามธรรมให้แก่ประชาชนในชุมชน

2.2.6 ความเกี่ยวข้องของชุมชนกับการท่องเที่ยว

ความเกี่ยวข้องของชุมชนกับการท่องเที่ยว มีขอบเขต ลักษณะ และรูปแบบกว้างขวางและหลากหลาย ทั้งโดยตรงและโดยอ้อม หาข้อจำกัดชัดเจนได้ยาก และไม่สามารถนำมากล่าวไว้ได้ครบ ดังนั้น จึงได้กำหนดความเกี่ยวข้องของชุมชนกับการท่องเที่ยว เท่าที่จำเป็นไว้เพียง 2 ลักษณะ คือ ประโยชน์ที่ชุมชนได้รับ และผลกระทบที่เกิดขึ้น (สถาบันวิจัยวิทยาศาสตร์และเทคโนโลยี, 2540)

1) ประโยชน์ที่ชุมชนได้รับ มี 2 ทาง คือ ประโยชน์ทางเศรษฐกิจและประโยชน์ทางสังคม

1.1) ประโยชน์ทางเศรษฐกิจ

- เกิดการสร้างงาน สมาชิกชุมชนมีงานทำจากมีการท่องเที่ยวเกิดขึ้น
- เกิดการพัฒนาอาชีพที่เกี่ยวข้องกับการบริการการท่องเที่ยว
- เกิดระบบตลาด เมื่อมีการจัดหาเครื่องอุปโภคบริโภค เครื่องมือเครื่องใช้ และปัจจัยต่าง ๆ ที่จำเป็นแก่การบริการการท่องเที่ยว

- เกิดระบบการผลิตวัตถุดิบท้องถิ่นเพื่อป้อนระบบตลาด
- มีรายได้จากแหล่งรายได้ใหม่ ที่เกิดจากการท่องเที่ยว นอกเหนือจากรายได้จากแหล่งรายได้เดิมของชุมชน

- ครอบครัวยุคใหม่จะมีรายได้เพิ่มขึ้น ทั้งโดยตรงและโดยอ้อม จากสถานการณ์การมีการท่องเที่ยวเกิดขึ้น

1.2) ประโยชน์ทางสังคม ประโยชน์ทางสังคมที่ชุมชนจะได้รับมีมาก ตัวอย่างที่สำคัญ เช่น

- เกิดการพัฒนาในทางสร้างสรรค์ขึ้นในสังคม (Social Anatolism)
- มีการติดต่อทางสังคมที่มีรูปแบบมากขึ้น (Formal Social Contact)
- จะมีสัญญาทางสังคมเกิดขึ้นอันเนื่องจากการตกลงในสิทธิ หน้าที่ และความรับผิดชอบต่าง ๆ ที่เกี่ยวกับการเข้าไปเกี่ยวข้องกับระบบการท่องเที่ยวของสมาชิกชุมชน (Social Contract)
- สาธารณูปโภคของชุมชน เช่น ถนน ไฟฟ้า ประปา อาจได้รับการพัฒนาหรือปรับปรุง เนื่องจากการมีระบบการท่องเที่ยว
- สมาชิกชุมชนจะถูกกระตุ้นให้สนใจพัฒนาการศึกษาของตนเองและบริวาร ทั้งการศึกษาในรูปแบบและนอกรูปแบบ (Formal and Informal Education) ในด้านบริการ เทคนิค และอื่น ๆ
- จะเกิดการพัฒนาด้านสาธารณสุข เช่น ความสะอาด ความเป็นระเบียบเรียบร้อยและความปลอดภัยจากโรคภัย สืบเนื่องจากการบริโภค อุบโภคที่ได้รับการพัฒนาขึ้นเพื่อเข้าสู่ระบบการท่องเที่ยว
- การบริการทางสังคมอื่น ๆ เช่น ความปลอดภัย และการมีระเบียบของสังคมจะได้รับการเอาใจใส่มากขึ้น

2) ผลกระทบที่เกิดขึ้น ผลกระทบที่เกิดขึ้น อาจเป็นผลทั้งทางบวกและทางลบ

2.1) ผลกระทบทางบวก คือ ผลประโยชน์ที่ชุมชนได้รับตามที่กล่าวไว้

2.2) ผลกระทบทางลบ ที่อาจเกิดขึ้น มีอยู่บ้าง เช่น

- ขนาดของชุมชนอาจเติบโตเกินไป ถ้าปัจจัยดึงดูดจากการท่องเที่ยวมีกำลังมากและไม่ได้รับการจัดการที่ดี
- โครงสร้างการบริหารของชุมชนอาจเปลี่ยนแปลงไป ถ้าอิทธิพลทางการท่องเที่ยวมีมากและไม่ได้รับการจัดการที่ดี
- วัฒนธรรมดั้งเดิมและวิถีชีวิตของชุมชน อาจได้รับผลกระทบและถูกกลืนจากอิทธิพล วัฒนธรรม และแนวทางชีวิตจากภายนอก

ในอดีตที่ผ่านมา ชุมชนแทบจะไม่ได้รับประโยชน์ที่แท้จริงจากการท่องเที่ยว เนื่องจากมีผู้ที่มีโอกาสหรือกำลังมากกว่าได้แสวงประโยชน์จากชุมชนและทรัพยากร โดยละเลยหรือให้ประโยชน์แก่ชุมชนเพียงเล็กน้อย และสร้างผลกระทบทางลบไว้มาก เนื่องจากประชาชนและชุมชนไม่มีโอกาสในการคัดเลือกการพัฒนา หรือจำกัดการขยายตัวของนักท่องเที่ยวที่เข้ามาในชุมชน การพัฒนาการท่องเที่ยวมักเกิดจากความต้องการของนักท่องเที่ยว (บุคคลภายนอก) ที่เข้ามาใช้ประโยชน์พื้นที่ และการพัฒนาขององค์กรภาครัฐหรือการลงทุนของผู้ประกอบการเอกชนจากภายนอก โดยขาดการคำนึงถึงประโยชน์และผลกระทบที่แท้จริง

2.3 นโยบายและกฎหมายที่เกี่ยวข้องกับการศึกษา

2.3.1 แผนพัฒนาเศรษฐกิจและสังคมแห่งชาติ ฉบับที่ 8 (พ.ศ. 2540-2544)

แนวความคิด และทิศทางการพัฒนาของแผนฯ ฉบับที่ 8

การก้าวไปสู่วิสัยทัศน์สังคมไทยที่พึงปรารถนา จำเป็นจะต้องทำอย่างเป็นกระบวนการที่ต่อเนื่องไปในระยะยาว โดยการสร้างโอกาส หลักประกันและสภาพแวดล้อมให้ทุกภาคทุกส่วนในสังคมได้มีส่วนร่วมคิด ร่วมกำหนดแผน ร่วมตัดสินใจ ร่วมดำเนินการ และร่วมติดตามประเมินผล เพื่อให้การพัฒนาสังคมไทยในอนาคตมีเศรษฐกิจดี สังคมไม่มีปัญหาและมีการพัฒนาที่ยั่งยืน สามารถตอบสนองความต้องการของคนส่วนใหญ่ในสังคมได้มากกว่าทศวรรษที่ผ่านมา

แผนพัฒนาฯ ฉบับที่ 8 เป็นก้าวแรกของการนำวิธีการใหม่ในการพัฒนาประเทศมาใช้เพื่อจัดระเบียบทางเศรษฐกิจและสังคมให้สามารถบรรลุถึงสภาวะอันพึงปรารถนาของคนไทย ทั้งชาติในอนาคตที่นับได้ว่าเป็นการเปิดกระบวนทัศน์ใหม่ (New Paradigm) ของการพัฒนา

การพัฒนาที่ทำหายต่อการอยู่รอดของระบบเศรษฐกิจและความมั่นคงของสังคมไทยในอนาคต คือ การพัฒนาคน ซึ่งหมายถึงการพัฒนาคุณภาพและสมรรถนะของคนไทยให้สามารถมีความคิดริเริ่ม สร้างสรรค์ ที่จะเป็นการเพิ่มขีดความสามารถของชุมชน สังคม และของชาติในที่สุด ดังนั้น แผนพัฒนาฯ ฉบับที่ 8 จึงได้ปรับแนวคิดการพัฒนาจากเดิมที่เน้นการพัฒนาเศรษฐกิจเป็นจุดมุ่งเน้นหลักของการพัฒนาแต่เพียงอย่างเดียว มาเป็นการเน้นคนเป็นศูนย์กลางของการพัฒนา เพราะคนเป็นปัจจัยชี้ขาดความสำเร็จของการพัฒนาในทุกเรื่อง โดยการพัฒนาเศรษฐกิจเป็นเพียงเครื่องมืออย่างหนึ่งที่จะช่วยให้คนมีความสุขและมีคุณภาพชีวิตที่ดีขึ้นเท่านั้น ไม่ใช่เป็นเป้าหมายสุดท้ายของการ

พัฒนาอีกต่อไป รวมทั้งปรับเปลี่ยนวิธีการวางแผนจากการแยกส่วนรายสาขาเศรษฐกิจหรือสังคมที่ขาดความเชื่อมโยงเกื้อกูลต่อกัน มาเป็นการพัฒนาแบบรวมส่วนหรือบูรณาการเพื่อให้เป็นแผนพัฒนา ฯ ที่ จะเอื้ออำนวยประโยชน์ให้คนไทยส่วนใหญ่ของประเทศอย่างแท้จริง

ยุทธศาสตร์ใหม่ที่เป็นหัวใจสำคัญของแผนพัฒนาฯ ฉบับที่ 8 มีสองประการ คือ

ประการแรก การพยายามเสริมสร้างความสัมพันธ์อันดีระหว่างรัฐกับประชาชนให้เกิดขึ้นมากที่สุด โดยการใช้ระบบความร่วมมือและการมีส่วนร่วมจากทุกฝ่ายในสังคมรวมทั้งการที่จะให้มีหลักประกันด้านสิทธิเสรีภาพ ความเสมอภาค และการแก้ไขความขัดแย้งในสังคมด้วยสันติวิธี

ประการที่สอง การปรับระบบการบริหารจัดการเพื่อให้มีการเปลี่ยนแปลงไปสู่ภาคปฏิบัติอย่างมีประสิทธิภาพ การปรับกระบวนการและกลไกในการบริหารจัดการงบประมาณและบุคลากรให้มีประสิทธิภาพ มีความคล่องตัวและสัมพันธ์สอดคล้องกัน โดยยึดหลักการประสานงานภายใต้ระบบการจัดการพื้นที่กับภารกิจของหน่วยงานและการมีส่วนร่วมของประชาชนในการกำหนดแผนงานโครงการตามยุทธศาสตร์การพัฒนาที่กำหนดไว้ในแผนพัฒนา ฯ ควบคู่ไปกับการพัฒนาระบบติดตามและประเมินผลโดยการจัดทำเครื่องชี้วัดความสำเร็จของแผนในหลายมิติและหลายระดับ รวมทั้งจัดให้มีระบบการติดตามประเมินผลเป็นประจำทุกปี โดยเปิดโอกาสให้ประชาชนและผู้เกี่ยวข้องได้มีส่วนร่วมในการติดตามผลการพัฒนาอย่างกว้างขวาง

วัตถุประสงค์ของแผนพัฒนาเศรษฐกิจและสังคมแห่งชาติ ฉบับที่ 8

เพื่อให้สอดคล้องกับกระแสการเปลี่ยนแปลงในสังคม ช่วยแก้ปัญหาการพัฒนาที่ขาดความสมดุล คือ เศรษฐกิจดี สังคมมีปัญหา การพัฒนาไม่ยั่งยืน และเพื่อก้าวไปสู่วิสัยทัศน์การพัฒนาที่พึงปรารถนาในระยะยาว การพัฒนาในระยะ 5 ปีของแผนพัฒนาฯ ฉบับที่ 8 จึงได้กำหนดวัตถุประสงค์ของการพัฒนาไว้ ดังนี้

- 1) เพื่อเสริมสร้างศักยภาพของคนทุกคนทั้งในด้านร่างกายจิตใจและสติปัญญา ให้มีสุขภาพพลานามัยแข็งแรง มีความรู้ความสามารถและทักษะในการประกอบอาชีพและสามารถปรับตัวให้ทันต่อกระแสการเปลี่ยนแปลงทั้งในด้านเศรษฐกิจ สังคม และการปกครอง
- 2) เพื่อพัฒนาสภาพแวดล้อมของสังคมให้มีความมั่นคง และเสริมสร้างความเข้มแข็งของ
- 3) ครอบครัวและชุมชน ให้การสนับสนุนการพัฒนาศักยภาพและคุณภาพชีวิตของคน รวมทั้งให้ชุมชน

- 4) มีส่วนร่วมในการพัฒนาประเทศมากยิ่งขึ้น
- 5) เพื่อพัฒนาเศรษฐกิจของประเทศให้เจริญเติบโตอย่างมีเสถียรภาพมั่นคงและสมดุล
- 6) เสริมสร้างโอกาสการพัฒนาศักยภาพของคนในการมีส่วนร่วมในกระบวนการพัฒนา และได้รับผลจาก
- 7) การพัฒนาที่เป็นธรรม
- 8) เพื่อให้มีการใช้ประโยชน์และดูแลรักษาทรัพยากรธรรมชาติและสิ่งแวดล้อมให้มีความสมบูรณ์ สามารถสนับสนุนการพัฒนาเศรษฐกิจ สังคม และคุณภาพชีวิตได้อย่างยั่งยืน
- 9) เพื่อปรับระบบบริหารจัดการ เปิดโอกาสให้องค์กรพัฒนาเอกชน ภาคเอกชน ชุมชน และประชาชน เข้ามามีส่วนร่วมในกระบวนการพัฒนาประเทศมากขึ้น

2.3.2 นโยบายการท่องเที่ยว

ทิศทางทางการพัฒนาการท่องเที่ยวในช่วงแผนพัฒนาฯ ฉบับที่ 8 (พ.ศ.2540-2544)

ผลักดันให้ไทยเป็นศูนย์กลางการท่องเที่ยวในภูมิภาคเอเชียตะวันออกเฉียงใต้ โดยอาศัยเงื่อนไขด้านภูมิศาสตร์ และการพัฒนาเครือข่ายคมนาคมกับประเทศเพื่อนบ้าน ให้สามารถเชื่อมโยงกันได้โดยสะดวก พร้อมกับการรักษาคุณภาพของแหล่งท่องเที่ยวให้คงไว้ซึ่งความมีเอกลักษณ์ทางประวัติศาสตร์ ความเป็นธรรมชาติ ความสะอาด ความปลอดภัย ตลอดจนการพัฒนาสิ่งอำนวยความสะดวกต่าง ๆ ให้แก่นักท่องเที่ยวที่มาเยือน เพื่อก่อให้เกิดการกระจายรายได้ในประเทศมากขึ้น

นโยบายการพัฒนาและส่งเสริมการท่องเที่ยวปี 2540-2546

- 1) ส่งเสริมการอนุรักษ์ ฟื้นฟูศิลปวัฒนธรรมและทรัพยากรการท่องเที่ยวควบคู่กับสิ่งแวดล้อม โดยคำนึงถึงคุณภาพของการพัฒนาการท่องเที่ยวแบบยั่งยืน เพื่อให้สามารถรองรับการขยายตัวของนักท่องเที่ยวในระยะยาวและคงไว้ซึ่งความเป็นเอกลักษณ์และมรดกของชาติสืบไป
- 2) ส่งเสริมความร่วมมือระหว่างภาครัฐและเอกชนรวมทั้งประชาชนในท้องถิ่นให้เข้ามามีบทบาทในการร่วมกันแก้ไขหรือป้องกันปัญหาทางการท่องเที่ยว มีส่วนร่วมในการพัฒนาและบริหารจัดการทรัพยากรการท่องเที่ยวให้มีคุณค่า ช่วยดึงดูดความสนใจของนักท่องเที่ยวเพิ่มมากขึ้น
- 3) สนับสนุนการพัฒนาปัจจัยการให้บริการอำนวยความสะดวกแก่นักท่องเที่ยวให้สอดคล้องกับความเจริญก้าวหน้าทางเทคโนโลยี โดยเฉพาะระบบการให้บริการข้อมูลข่าวสารด้วยโครงข่ายคอมพิวเตอร์ทั้งภายในและระหว่างประเทศ

4) ส่งเสริมความร่วมมือกับประเทศเพื่อนบ้านทั้งในด้านการพัฒนา และส่งเสริม การตลาดท่องเที่ยว รวมทั้งพัฒนาระบบเครือข่ายการคมนาคมขนส่งและสิ่งอำนวยความสะดวกเกี่ยวกับการบริการท่องเที่ยวต่าง ๆ เพื่อพัฒนาประเทศไทยให้เป็นศูนย์กลางการท่องเที่ยวของภูมิภาคนี้

5) ส่งเสริมการพัฒนานุเคราะห์ในชาติให้เป็นนักท่องเที่ยวที่ดี มีความรักความ ห่วงเห่นและช่วยทำนุบำรุงทรัพยากรมรดกทางการท่องเที่ยวและสิ่งแวดล้อม ตลอดจนมีความโอบอ้อม อารีให้การต้อนรับนักท่องเที่ยวด้วยน้ำใจไมตรีอันดีงามสืบไป

6) ส่งเสริมการผลิตบุคลากรในอุตสาหกรรมท่องเที่ยว ให้มีปริมาณสอดคล้อง กับความต้องการของตลาด มีคุณภาพได้มาตรฐานในระดับนานาชาติ เพื่อรองรับนโยบายการเปิดเสรี ด้านการค้าบริการ ตลอดจนสนับสนุนให้บุคลากรชาวไทยมีงานทำในอุตสาหกรรมท่องเที่ยวเพิ่มมากขึ้น

7) กำกับดูแลให้นักท่องเที่ยวและผู้ประกอบธุรกิจในอุตสาหกรรมท่องเที่ยว ได้ รับความคุ้มครองตาม พ.ร.บ.ธุรกิจนำเที่ยวและมัคคุเทศก์ พ.ศ. 2535 รวมทั้งผลักดันให้มีการกวดขัน ด้วยมาตรฐานต่าง ๆ ในการให้ความคุ้มครองรักษาความปลอดภัยแก่นักท่องเที่ยวอย่างจริงจังต่อเนื่อง ตลอดไป

8) ส่งเสริมให้การท่องเที่ยวมีบทบาทสำคัญในการพัฒนาคุณภาพชีวิตของ ประชาชนและส่งผลดีต่อการพัฒนา

9) ส่งเสริมเชิญชวนให้นักท่องเที่ยวชาวต่างประเทศมีคุณภาพเดินทางเข้ามา ท่องเที่ยวภายในประเทศเพิ่มมากขึ้น พักอยู่นานวัน ใช้จ่ายเพิ่มมากยิ่งขึ้น และเดินทางกระจายไปทั่ว ภูมิภาค โดยคำนึงถึงขีดความสามารถหรือข้อจำกัดในการรองรับได้ของแหล่งท่องเที่ยวแต่ละแห่ง

10) สร้างค่านิยมให้ชาวไทยเพิ่มการเดินทางท่องเที่ยวและใช้จ่ายใช้สอยภายใน ประเทศกระจายไปทั่วภูมิภาคตลอดปี เพื่อเพิ่มดุลการท่องเที่ยวให้มีมากขึ้น และเป็นการกระจายความ เจริญไปสู่ท้องถิ่นอันจะเป็นผลดีต่อการพัฒนาการทางเศรษฐกิจโดยรวมของประเทศต่อไป

11) พิจารณาประกอบธุรกิจการท่องเที่ยวเท่าที่จำเป็นและเหมาะสมในลักษณะ ของการลงทุน ร่วมทุน หรือให้การส่งเสริมสนับสนุนการลงทุนเพื่อประโยชน์โดยส่วนรวมของชาติและ องค์กร

กลยุทธ์การพัฒนาการท่องเที่ยว ปี 2540-2546

1) ผลักดันให้มีการดูแลรักษาแหล่งท่องเที่ยวอย่างต่อเนื่อง และเป็นไปในทิศทาง ที่ถูกต้องและเหมาะสมโดยร่วมกับหน่วยงานทั้งภาครัฐและเอกชนพิจารณาและหาแนวทางร่วมกัน

2.) รณรงค์และปลูกจิตสำนึกให้ประชาชนโดยเฉพาะในท้องถิ่นเข้าใจและเห็น ความสำคัญในเรื่องของการท่องเที่ยว และมีส่วนร่วมในการดูแลรักษาและพัฒนาแหล่งท่องเที่ยวของ

ตนให้อยู่ในสภาพที่ดี ตลอดจนสามารถให้ข้อมูล ข่าวสาร การบริการและความช่วยเหลือแก่นักท่องเที่ยวที่มาเยือนท้องถิ่นของตนได้

3) กำหนดบทลงโทษแก่ผู้ที่ฝ่าฝืนกฎระเบียบหรือสร้างความเสื่อมโทรมให้แก่แหล่งท่องเที่ยวและสิ่งแวดล้อมอย่างจริงจัง

4) เน้นการท่องเที่ยวในเชิงอนุรักษ์ให้มากขึ้น โดยให้ความรู้ที่ถูกต้องแก่ทุกคน

5) รณรงค์โครงการรักษาความสะอาดในแหล่งท่องเที่ยว โดยเฉพาะในแหล่งท่องเที่ยวหลัก โดยร่วมกับหน่วยงานที่เกี่ยวข้อง

6) ประสานงานประชุม ปรึกษาหารือ ตั้งคณะทำงานร่วม ททท. ทั้งในระดับนโยบายและปฏิบัติกับหน่วยงานราชการ ภาคเอกชน และประชาชน เพื่อวางแผนพัฒนาการท่องเที่ยวและแก้ปัญหาด้านสิ่งแวดล้อมตามแหล่งท่องเที่ยวอย่างเป็นรูปธรรม

7) ศึกษาและพัฒนาระบบข้อมูลสารสนเทศและระบบติดตามสภาวะสิ่งแวดล้อมและมลภาวะในแหล่งท่องเที่ยวทั่วประเทศ

8) ส่งเสริมและสนับสนุนให้ภาคเอกชนจัดตั้งสถาบันหรือจัดฝึกอบรมเพิ่มประสิทธิภาพและคุณภาพบุคลากรในด้านการบริการ

2.3.3 พระราชบัญญัติสภาตำบล และองค์การบริหารส่วนตำบล พ.ศ. 2537

รูปแบบการปกครองท้องถิ่นในระดับตำบลของไทยในอดีต ได้ใช้รูปแบบการบริหารงานตำบลตามประกาศของคณะปฏิวัติที่ 326 มาตั้งแต่ปี พ.ศ. 2515 จนกระทั่งมีการปรับปรุงครั้งสุดท้ายเป็นพระราชบัญญัติสภาตำบลและองค์การบริหารส่วนตำบล พ.ศ. 2537 ซึ่งเป็นรูปแบบที่ใช้อยู่ในปัจจุบันตามนโยบายของรัฐบาลในการกระจายอำนาจสู่ท้องถิ่น โดยมีจุดมุ่งหมายเพื่อให้เกิดการบริหารการพัฒนาตำบลได้อย่างมีประสิทธิภาพ เกิดความคล่องตัว และมีทรัพยากรเพื่อบริหารงานอย่างเพียงพอที่จะก่อให้เกิดการพัฒนาตำบลได้อย่างเป็นรูปธรรม พระราชบัญญัติสภาตำบลและองค์การบริหารส่วนตำบล พ.ศ. 2537 เป็นกฎหมายที่ใช้จัดระเบียบบริหารงานในตำบลแทนประกาศของคณะปฏิวัติฉบับที่ 326 ลงวันที่ 13 ธันวาคม 2515 โดยได้ประกาศในราชกิจจานุเบกษา เล่ม 111 ตอนที่ 53 ก ลงวันที่ 2 ธันวาคม พ.ศ. 2537 มีผลบังคับใช้ตั้งแต่วันที่ 2 มีนาคม 2538 โดยได้มีการปรับปรุงฐานะและการบริหารงานของสภาตำบล พร้อมทั้งกำหนดให้มีการยกฐานะสภาตำบลที่มีรายได้ตามเกณฑ์ที่กำหนดขึ้นเป็นองค์การบริหารส่วนตำบลซึ่งเป็นราชการส่วนท้องถิ่นอีกด้วย นับแต่วันที่ 2 มีนาคม 2538 รูปแบบการบริหารงานตำบล แบ่งออกเป็น 2 รูป คือ

- สภาตำบล เป็นนิติบุคคล ในแรกเริ่มที่ประกาศ มีทั้งหมดทั่วประเทศ 6,251 แห่ง

- องค์การบริหารส่วนตำบล (อบต.) เป็นนิติบุคคลและราชการบริหารส่วนท้องถิ่น ในแรกเริ่มที่ประกาศ มีทั้งหมด 617 แห่ง ต่อมาได้มีการประกาศยกยกระดับสภาตำบลขึ้นเป็น อบต. มาเรื่อย จนถึงปัจจุบัน มีจำนวน อบต. ทั้งหมด 6,397 แห่ง (กรมการปกครอง , 2540)

ในการศึกษานี้ จะขอนำเสนอสาระสำคัญเฉพาะเรื่องของ อบต. เป็นหลักเนื่องจากชุมชนที่เป็นพื้นที่กรณีศึกษา คือ ตำบลหินตั้งและตำบลสาริกา ทั้งสองแห่งมีฐานะเป็นองค์การบริหารส่วนตำบล อีกทั้งชุมชนท้องถิ่นในระดับตำบลอื่น ๆ รัฐบาลก็ได้มีเป้าหมายที่จะยกระดับให้เป็นองค์การบริหารส่วนตำบลในที่สุดอยู่แล้ว

องค์การบริหารส่วนตำบล (อบต.) : โครงสร้าง อำนาจหน้าที่ และการบริหารงาน

1) โครงสร้าง

โครงสร้าง อบต. มีรูปแบบคล้ายกับ สภาผู้แทนราษฎรของประเทศ ประกอบด้วย สภา อบต. และคณะกรรมการบริหาร อบต. จะทำหน้าที่บริหารงานและโครงการตามแผนพัฒนา อบต. โดยมีพนักงานส่วนตำบลเป็นผู้ปฏิบัติงานประจำ

1.1)สภา อบต. จะประกอบด้วยสมาชิก 2 ประเภท คือ

- สมาชิกโดยตำแหน่ง ได้แก่ กำนัน ผู้ใหญ่บ้านของทุกหมู่บ้านในตำบล และแพทย์ประจำตำบล
- สมาชิกที่ได้รับการเลือกตั้งจากราษฎรในแต่ละหมู่บ้านในตำบลนั้น หมู่บ้านละ 2 คน มีวาระการดำรงตำแหน่งคราวละ 4 ปี

สภา อบต. จะเลือกสมาชิกด้วยกันเป็นประธานสภา และรองประธานสภา ตำแหน่งละ 1 คน ซึ่งจะอยู่ในตำแหน่งคราวละ 2 ปี และเลือกเลขานุการ 1 คน มีวาระดำรงตำแหน่ง 4 ปี และบุคคลเหล่านี้จะต้องไม่เป็นคณะกรรมการบริหาร อบต. ในเวลาเดียวกัน

1.2)คณะกรรมการบริหาร อบต. ซึ่งคัดเลือกจากสมาชิกสภา อบต. ประกอบด้วย

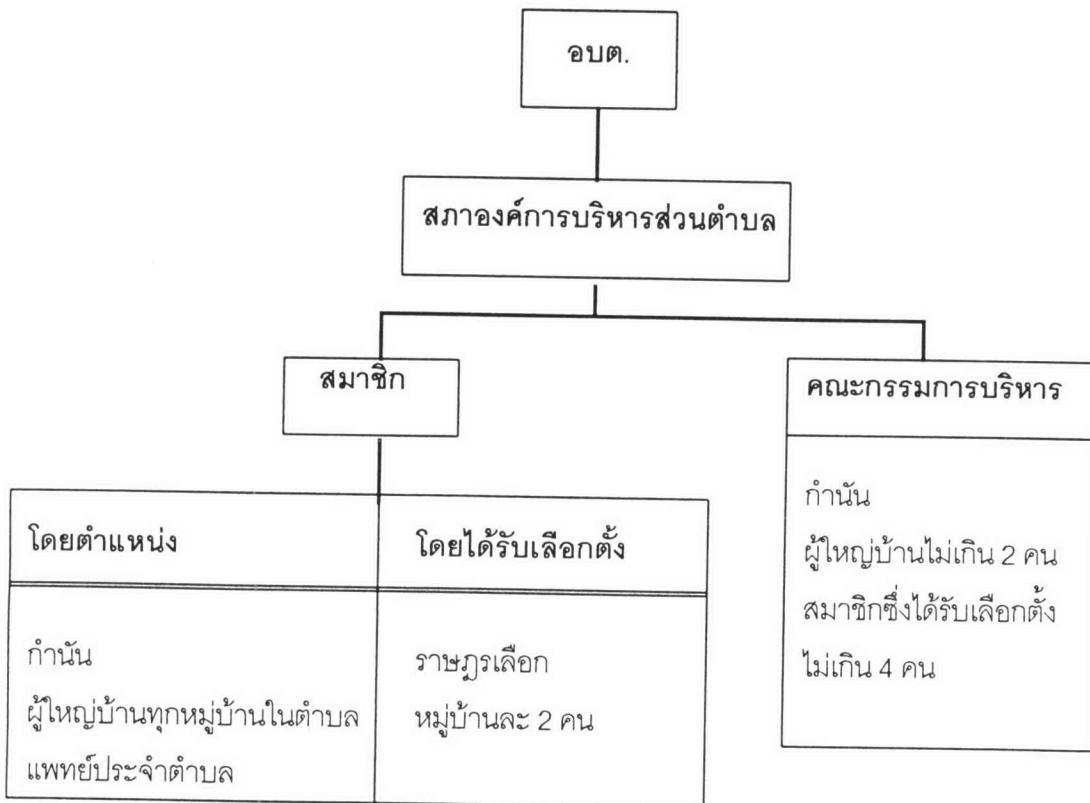
- กำนัน
- ผู้ใหญ่บ้าน ไม่เกิน 2 คน
- สมาชิกซึ่งได้รับการเลือกตั้งไม่เกิน 4 คน

ในส่วนของคณะกรรมการบริหาร อบต. ก็จะเลือกคณะกรรมการด้วยกันเป็น
 ประธานกรรมการบริหาร และเลขานุการคณะกรรมการบริหารตำแหน่งละ 1 คน (บทเฉพาะกาลกำหนด
 ใน 4 ปีแรกให้กำนันเป็นประธานโดยตำแหน่ง) โครงสร้าง อบต. แสดงเป็นแผนภูมิได้ ดังแผนภูมิที่ 2.2

ในด้านความรับผิดชอบการบริหารงานของ อบต. นั้น คณะกรรมการบริหาร
 อบต. ต้องดำเนินการให้เป็นไปตามมติของสภา อบต. โดยประธานกรรมการบริหารจะเป็นผู้แทนของ
 อบต. และมีพนักงานส่วนตำบลเป็นผู้ปฏิบัติงานประจำของ อบต.

การแบ่งส่วนการบริหารงานของ อบต. แบ่งเป็น 3 ส่วน คือ (1) สำนักงาน
 ปลัด อบต. มีหน้าที่รับผิดชอบเกี่ยวกับงานบริหารทั่วไป (2) ส่วนการคลัง มีหน้าที่รับผิดชอบเกี่ยวกับ
 การรับเงิน และ (3) ส่วนโยธา มีหน้าที่รับผิดชอบเกี่ยวกับงานสำรวจ ออกแบบ ถนน อาคาร สะพาน
 แหล่งน้ำ เป็นต้น

แผนภูมิที่ 2.2 แผนภูมิโครงสร้างองค์การบริหารส่วนตำบล



2) อำนาจหน้าที่และบทบาทของ อบต.

อบต. มีภารกิจหลักแยกได้เป็น 5 ส่วน ซึ่งแต่ละส่วนจะต้องสอดคล้องประสานกันที่ระดับชุมชน ซึ่งเป็นภารกิจและกิจกรรมที่ระดับชุมชนจะได้รับ หรือเข้าไปมีส่วนร่วมในการดำเนินกิจกรรม ในส่วนที่เป็นภารกิจและอำนาจหน้าที่ขององค์การบริหารส่วนตำบลตาม พรบ. 2537 มาตรา 66 และ 67 ซึ่งมีหน้าที่ในการบำบัดทุกข์บำรุงสุขและการพัฒนาตำบลในด้านเศรษฐกิจ สังคม และวัฒนธรรม โดยแบ่งกิจกรรมออกเป็น 2 ประเภท ประเภทแรกคือ กิจกรรมที่ต้องทำ ได้แก่ การจัดให้มีและบำรุงรักษาความสะอาดของถนน ทางน้ำ ทางเดิน และที่สาธารณะรวมทั้งกำจัดขยะมูลฝอยและสิ่งปฏิกูล การป้องกันโรคและระงับโรคติดต่อ การป้องกันและบรรเทาสาธารณภัย การส่งเสริมการศึกษา ศาสนา และวัฒนธรรม การพัฒนาสตรี เด็ก เยาวชน ผู้สูงอายุ และผู้พิการ การคุ้มครองดูแลและบำรุงรักษาทรัพยากรธรรมชาติและสิ่งแวดล้อมในตำบล และการปฏิบัติหน้าที่อื่นตามที่ทางราชการมอบหมาย กิจกรรมประเภทที่สองคือ กิจกรรมที่อาจทำได้ตามกำลังขององค์การบริหารส่วนตำบล ได้แก่ การจัดให้มีน้ำเพื่อการอุปโภค บริโภค และการเกษตร การจัดให้มีและบำรุงรักษาการไฟฟ้าหรือแสงสว่างโดยวิธีอื่น การให้มีและบำรุงรักษาทางระบายน้ำ การให้มีและบำรุงสถานที่ประชุม การกีฬา การพักผ่อนหย่อนใจและสวนสาธารณะ การให้มีและส่งเสริมกลุ่มเกษตรกรและกิจการสหกรณ์ การส่งเสริมให้มีอุตสาหกรรมในครอบครัว การบำรุงและส่งเสริมการประกอบอาชีพของราษฎร การคุ้มครองดูแล และรักษาทรัพย์สินอันเป็นสาธารณสมบัติของแผ่นดิน การหาผลประโยชน์จากทรัพย์สินขององค์การบริหารส่วนตำบล การให้มีตลาด ท่าเทียบเรือ และท่าข้าม และการจัดการเกี่ยวกับพาณิชย์ ในการดำเนินกิจการตามอำนาจหน้าที่ดังกล่าวข้างต้นขององค์การบริหารส่วนตำบลอาจออกข้อบังคับตำบลเพื่อบังคับใช้แก่ราษฎรในตำบลได้ โดยกำหนดโทษปรับแก่ผู้ฝ่าฝืนได้แต่ต้องไม่เกิน 500 บาท

ในด้านความรับผิดชอบการบริหารขององค์การบริหารส่วนตำบลนั้น คณะกรรมการบริหารส่วนตำบล ต้องดำเนินการให้เป็นไปตามมติของสภาองค์การบริหารส่วนตำบล โดยประธานกรรมการบริหารจะเป็นผู้แทนขององค์การบริหารส่วนตำบล และมีพนักงานส่วนตำบลเป็นผู้ปฏิบัติงานประจำขององค์การบริหารส่วนตำบล

นอกจากภาระหน้าที่ตามกฎหมายบัญญัติแล้ว ยังมีกิจกรรมหรืองานที่ อบต. สามารถเลือกดำเนินการจากโครงการหรือกิจกรรมของกระทรวงทบวงกรมต่าง ๆ ที่จัดสรรตามแผนงานของระบบการพัฒนาชนบท หรือ กนบ. (เดิมคือ กชช. ภ.) ซึ่งมีขอบเขตการดำเนินงานและภารกิจหน้าที่ใกล้เคียงกับงานของระดับตำบล เช่น กิจกรรมการพัฒนาด้านอุปโภคบริโภค ที่มีหน่วยงานที่รับผิดชอบหลายหน่วยงานเช่นกัน

ในบางพื้นที่อาจจะมีกิจกรรมที่จัดสรรโดยตรงมาจากองค์การบริหารส่วนจังหวัด และในส่วนสุดท้ายคือ ความช่วยเหลือที่อาจจะมาจากภาคเอกชนในรูปแบบต่าง ๆ กัน ซึ่งในปัจจุบันก็ยังนับว่าเป็นส่วนน้อย (มูลนิธิสถาบันวิจัยเพื่อการพัฒนาประเทศไทย , 2540)

3.) รายได้ของ อบต.

ในการบริหารงานและดำเนินกิจกรรมภายในตำบล องค์การบริหารส่วนตำบลจะมีรายได้จาก 3 แหล่งคือ

3.1) รายได้ที่องค์การบริหารส่วนตำบลจัดเก็บเอง ได้แก่ ภาษีบำรุงท้องถิ่น ภาษีโรงเรือน และที่ดิน ภาษีป้าย อากรการฆ่าสัตว์ รายได้จากทรัพย์สิน สาธารณูปโภค และกิจการเกี่ยวกับการพาณิชย์ขององค์การบริหารส่วนตำบล ค่าธรรมเนียม ค่าใบอนุญาต และค่าปรับตามที่กฎหมายกำหนดไว้ เงินและทรัพย์สินอื่นที่มีผู้อุทิศให้ รายได้อื่นตามที่จะมีกฎหมายกำหนดให้เป็นขององค์การบริหารส่วนตำบล

3.2) รายได้ซึ่งหน่วยงานอื่นที่มีหน้าที่จัดเก็บและจัดสรรให้ ได้แก่ ภาษีและค่าธรรมเนียมต่าง ๆ ได้แก่ ภาษีมูลค่าเพิ่มและภาษีธุรกิจเฉพาะ ภาษีสุราและภาษีสรรพสามิต กรมสรรพสามิตเก็บและจัดให้ท้องถิ่นต่าง ๆ ตาม พรบ. จัดสรรเงินภาษีสุรา พ.ศ. 2527 โดยจัดสรรจากจังหวัด ได้แก่ ภาษีและค่าธรรมเนียมรถยนต์และล้อเลื่อน ค่าธรรมเนียมใบอนุญาตขายสุราและค่าธรรมเนียมใบอนุญาตในการเล่นการพนัน องค์การบริหารส่วนตำบลจะต้องออกข้อบังคับตำบลเพื่อเรียกเก็บค่าธรรมเนียมเพิ่มขึ้นไม่เกินร้อยละ 10 จากที่เรียกเก็บตามกฎหมายว่าด้วยการนั้นรายได้จากทรัพยากรธรรมชาติ เช่น รายได้ประมงนี้ ได้แก่ อากรังนกนางแอ่น ค่าธรรมเนียมน้ำบาดาล เงินอากรประทานบัตรและอาชญาบัตรตามกฎหมายว่าด้วย

3.3) การประมง เป็นต้น รายได้จากองค์การบริหารส่วนตำบลใด ให้แบ่งให้แก่องค์การบริหารส่วนตำบลนั้น

3.4) รายได้จากเงินอุดหนุนที่รัฐบาลจัดสรรให้ องค์การบริหารส่วนตำบลจะได้รับการจัดสรรเงินงบประมาณจากรัฐบาลในแต่ละปีจาก 2 แหล่งด้วยกันคือ

- (1) กระทรวงมหาดไทย เกณฑ์ในการจัดสรรเงินงบประมาณให้กับองค์การบริหารส่วนตำบลของกระทรวงมหาดไทยนั้น เป็นการเฉลี่ยจำนวนเงินงบประมาณที่รัฐบาลอนุมัติให้ในแต่ละปีหารด้วยจำนวน

ตำบลทั้งหมด ดังนั้น องค์การบริหารส่วนตำบลทุกแห่งจะได้รับการจัดสรรเงินขององค์การบริหารส่วนตำบลมา 2 ปีแล้ว แต่จำนวนงบประมาณที่ได้รับแตกต่างกันมาก ปีงบประมาณ 2538 จำนวนเงินที่รัฐบาลจัดสรรให้เป็นเงิน 141,754 บาท ใช้เป็นค่าตอบแทน ใช้สอย และวัสดุ และปีงบประมาณ 2539 เป็นเงิน 1,332,200 บาท ใช้จ่ายได้ตามอำนาจหน้าที่โดยจะต้องใช้เพื่อรายจ่ายประจำไม่เกิน 35% และใช้จ่ายเพื่อการพัฒนาได้ไม่ต่ำกว่า 65% ของเงินอุดหนุนที่ได้รับ สาเหตุที่ปี 2538 ได้รับการจัดสรรน้อยเพราะไม่มีเงินงบประมาณ แต่จำเป็นต้องจัดสรรจึงพยายามปันเงินส่วนหนึ่งให้ไปก่อน

- (2) โครงการพัฒนาตำบล จะจัดสรรเงินงบประมาณจำนวน 5 พันล้านบาท ให้กับสภาตำบลและ อบต. โดยมีแบ่งเป็นงบบริหารส่วนตำบล ซึ่งจัดสรรให้ตามหลักเกณฑ์ ลักษณะและระดับความยากจนของสภาตำบลและองค์การบริหารส่วนตำบล ระดับรายได้ของสภาตำบลและ อบต. และพิจารณาโดยใช้จำนวนประชากรและครัวเรือนของสภาตำบลนั้น ๆ เป็นเกณฑ์ โดยสรุปหลังจากการจัดสรรแล้ว สภาตำบลและองค์การบริหารส่วนตำบลจะได้รับเงินอุดหนุนเฉลี่ยปีละ 400,000 - 800,000 บาท

นอกจากรายได้ดังกล่าวข้างต้นแล้ว ในกรณีที่มีความจำเป็นขององค์การบริหารส่วนตำบลอาจกู้เงินจากกระทรวง ทบวง กรม องค์การ หรือนิติบุคคลต่าง ๆ ได้ เมื่อได้รับอนุญาตจากสภาองค์การบริหารส่วนตำบล ทั้งนี้ ต้องเป็นไปตามระเบียบของกระทรวงมหาดไทย

นอกเหนือจากรายได้ที่เป็นเม็ดเงินแล้ว องค์การบริหารส่วนตำบลยังอาจจะแสวงหาทรัพยากรที่เป็นปัจจัยนำเข้า (Input) สำหรับการพัฒนาและการให้บริการได้จากแหล่งที่ดำเนินงานและมีบทบาทในการพัฒนาในพื้นที่ดังที่ได้กล่าวมาแล้วข้างต้น ดังนั้น ในการดำเนินงานเพื่อแสวงหาทรัพยากรเพื่อการพัฒนาในพื้นที่จึงสามารถดำเนินงานได้ในลักษณะของหุ้นส่วนในการพัฒนา กับภาคีต่าง ๆ ตามโอกาสและศักยภาพของแต่ละพื้นที่ (มูลนิธิสถาบันวิจัยเพื่อการพัฒนาประเทศไทย , 2540)

4.) การบริหารงานขององค์การบริหารส่วนตำบล

คณะกรรมการบริหารองค์การบริหารส่วนตำบลหน้าที่บริหารงานและโครงการตามแผนพัฒนาองค์การบริหารส่วนตำบล โดยมีพนักงานส่วนตำบลเป็นผู้ปฏิบัติงานประจำ และองค์การบริหารส่วนตำบลยังมีอำนาจในการออกข้อบังคับตำบลเป็นกฎหมายท้องถิ่น เพื่อใช้บังคับแก่ประชาชนในเขตตำบลนั้นได้

การแบ่งส่วนการบริหารงานองค์การบริหารส่วนตำบล แบ่งเป็น 3 ส่วน ดังนี้

4.1) สำนักงานปลัดองค์การบริหารส่วนตำบล มีหน้าที่รับผิดชอบเกี่ยวกับงานบริหารทั่วไป งานธุรการ งานพิมพ์ดีด งานเจ้าหน้าที่ งานสวัสดิการของพนักงานส่วนตำบลและลูกจ้างประจำขององค์การบริหารส่วนตำบล งานประชุม งานเกี่ยวกับการตราข้อบังคับตำบล งานนิติการ งานการพาณิชย์ งานรัฐพิธี งานประชาสัมพันธ์ งานจัดทำแผนพัฒนาตำบล งานจัดทำข้อบังคับ

4.2) ส่วนการคลัง มีหน้าที่รับผิดชอบเกี่ยวกับการเงิน การเบิกเงิน การฝากเงิน การเก็บรักษาเงิน การตรวจเงิน งานหักภาษีเงินได้ และการนำส่งภาษี งานเกี่ยวกับการตัดโอนเงินเดือน งานรายงานการเงินคงเหลือประจำวัน งานขออนุมัติเบิกตัดปี และขอขยายเวลาเบิกจ่าย งานการจัดทำงบประมาณแสดงฐานะทางการเงิน งบทรัพย์สิน หนี้สิน งบโครงการ เงินสะสม งานทะเบียนคุมเงินรายได้ รายจ่าย ทรัพย์สิน

4.3) ส่วนโยธา มีหน้าที่รับผิดชอบเกี่ยวกับงานสำรวจ ออกแบบ เขียนแบบ ถนน อาคาร สะพาน แหล่งน้ำ งานการประมาณค่าใช้จ่ายตามโครงการงานควบคุมอาคารตาม พรบ. ควบคุมอาคาร พ.ศ. 2522 งานการก่อสร้างและซ่อมบำรุงทาง อาคาร สะพาน แหล่งน้ำ งานควบคุมการก่อสร้างงานอื่น ๆ ที่เกี่ยวข้องหรือได้รับมอบหมาย

2.4 แผนพัฒนาหรือการศึกษาวิจัยที่เกี่ยวข้องกับพื้นที่ศึกษา

ในพื้นที่จังหวัดนครนายก ได้มีการศึกษาจัดทำแผน หรือดำเนินโครงการพัฒนาต่าง ๆ หลายโครงการ มีทั้งการวางแผนภาคในสาขาต่าง ๆ และโครงการเฉพาะกิจ ซึ่งส่วนใหญ่เป็นการนำเสนอกรอบการดำเนินการโดยรวมของจังหวัด อย่างไรก็ตาม กรอบแนวทางดังกล่าวก็มีส่วนในการกำหนดทิศทางการดำเนินงานในพื้นที่ศึกษาด้วย แผนหรือโครงการที่สำคัญ ๆ ได้แก่

2.4.1 โครงการพัฒนาอันเนื่องมาจากพระราชดำริ

นครนายก เป็นจังหวัดที่ได้รับพระมหากรุณาธิคุณจากองค์พระบาทสมเด็จพระเจ้าอยู่หัว สมเด็จพระนางเจ้าพระบรมราชินีนาถ และสมเด็จพระเทพรัตนราชสุดาฯ สยามบรมราชกุมารี พระราชทานโครงการอันเนื่องมาจากพระราชดำริที่สำคัญจำนวนมากที่เกี่ยวกับแหล่งน้ำ การอนุรักษ์ทรัพยากรธรรมชาติ การพัฒนาอาชีพ สุขภาพอนามัย และการศึกษา ฯลฯ ที่นำมาซึ่งคุณภาพชีวิตความเป็นอยู่ที่ดีของประชาชน และนำความเจริญมาสู่จังหวัดนครนายกในทุกด้าน

โครงการพัฒนาอันเนื่องมาจากพระราชดำรินี้ในจังหวัดนครนายก ได้แก่

- โครงการอ่างเก็บน้ำคลองท่าด่าน อันเนื่องมาจากพระราชดำริ
- โครงการพัฒนาที่ราบเชิงเขา - แนวกันชนอุทยานแห่งชาติเขาใหญ่ ประกอบด้วยโครงการสร้างอ่างเก็บน้ำขนาดเล็ก และโครงการปลูกป่า
- โครงการตามแนวพระราชดำริทฤษฎีใหม่เกี่ยวกับน้ำ เพื่อพัฒนาอาชีพ ความเป็นอยู่ของเกษตรกร
- โครงการเมืองสหกรณ์ อำเภอปากพลี
- โครงการแก้ไขปัญหาดินเปรี้ยวด้วยวิธีการธรรมชาติที่อำเภอบ้านนา
- โครงการอนุรักษ์และฟื้นฟูสภาพป่า โดยฝายต้นน้ำลำธาร
- โครงการรณรงค์ "หยุดทิ้ง" เพื่อรักษาทรัพยากรธรรมชาติและสิ่งแวดล้อม
- โครงการศึกษาวิจัยโบราณคดีและประวัติศาสตร์เมืองนครนายก
- โครงการมาตรฐานการศึกษาในจังหวัด
- โครงการเกษตรเพื่ออาหารกลางวัน
- โครงการรณรงค์การขาดสารไอโอดีนในเด็ก
- โครงการศูนย์สารสนเทศ จังหวัดนครนายก
- โครงการเส้นทางจักรยาน
- โครงการศูนย์ฝึกอาชีพและจำหน่ายผลิตภัณฑ์พื้นเมืองและของที่ระลึก
- โครงการทำนุบำรุงรักษาและบูรณะเมืองโบราณดงละคร
- โครงการบ้านสวย - เมืองงาม
- โครงการจัดตั้งพิพิธภัณฑ์สถานแห่งชาติ จังหวัดนครนายก

ดังนั้น นครนายกจึงนับเป็นจังหวัดซึ่งได้รับการพัฒนาตามโครงการอันเนื่องมาจากพระราชดำรินี้ในด้านต่างๆ ที่นำมาซึ่งความเป็นอยู่ที่ดีของประชากร และการรักษาทรัพยากร

ธรรมชาติที่นำไปสู่การพัฒนาที่ยั่งยืน โครงการเหล่านี้มีคุณค่าและความสำคัญที่จะเป็นตัวช่วยสำหรับกลุ่มผู้สนใจที่จะเดินทางมาชม และศึกษา เพื่อได้แนวทาง ความรู้ในการพัฒนาที่จะนำไปใช้ประโยชน์ในพื้นที่อื่นๆ ของประเทศ

2.4.2 แผนพัฒนาจังหวัด 2535-2539

แผนการพัฒนาจังหวัด 5 ปี ซึ่งจัดทำโดยคณะกรรมการพัฒนาจังหวัด มีวัตถุประสงค์เพื่อใช้เป็นแนวทางในการพัฒนาเศรษฐกิจและสังคมของจังหวัดนครนายกในภาพรวม ได้จัดทำให้สอดคล้องกับโอกาสและศักยภาพของพื้นที่ ทรัพยากร และสิ่งแวดล้อมของจังหวัด สำหรับทิศทางของการพัฒนาจังหวัดนั้น ได้กำหนดไว้ 4 ประการ

- 1) พัฒนาจังหวัดนครนายกให้เป็นเมืองที่อยู่อาศัยและบริการ
- 2) พัฒนาจังหวัดนครนายกให้เป็นเมืองท่องเที่ยว
- 3) พัฒนาจังหวัดนครนายกให้เป็นศูนย์กลางการศึกษา
- 4) พัฒนาจังหวัดนครนายกให้เป็นเมืองเกษตรกรรมและอุตสาหกรรมต่อเนื่อง

กับการเกษตร

2.4.3 ผังจังหวัดนครนายก

กรมการผังเมือง กระทรวงมหาดไทย ร่วมกับจังหวัดนครนายก ได้จัดทำผังจังหวัดนครนายก โดยมีวัตถุประสงค์เพื่อใช้เป็นแนวทางในการพัฒนาจังหวัดในอนาคต แนวความคิดหลักของผังจังหวัดนครนายกที่จะใช้เป็นแกนนำในการพัฒนา คือ การพัฒนาด้านเกษตรกรรมควบคู่ไปกับการพัฒนาแหล่งท่องเที่ยวทางธรรมชาติ

ผังจังหวัดนครนายกได้เสนอแนะแนวทางการพัฒนาที่สำคัญดังนี้

- 1) แนวทางการใช้ที่ดินอนาคต

ประกอบด้วย เขตสงวนและอนุรักษ์ ได้แก่ เขตอุทยานแห่งชาติเขาใหญ่ อยู่บริเวณพื้นที่ตอนบนของจังหวัด และเขตพื้นที่ทหาร พื้นที่เกษตรผสมผสานกระจายอยู่ในทุกอำเภอ บริเวณตอนกลาง และตอนใต้ของจังหวัด พื้นที่ปลูกไม้ผลไม้ยืนต้น ส่วนใหญ่อยู่บริเวณที่ราบเชิงเขาตอนเหนือของจังหวัด และบริเวณสองฝั่งแม่น้ำนครนายก พื้นที่ปลูกไม้ดอกไม้ประดับในเขตอำเภอ

องค์กรฯ พื้นที่พัฒนาอุตสาหกรรมในเขตอำเภอบ้านนา และอำเภอปากพลี พื้นที่เพื่อการพัฒนาที่อยู่อาศัยในอนาคตส่วนใหญ่ถูกกำหนดไว้ที่อำเภอองค์กรฯ และการพัฒนาแหล่งท่องเที่ยวจะอยู่บริเวณตอนเหนือและด้านตะวันออกของจังหวัดโดยเฉพาะการปรับปรุงและฟื้นฟูแหล่งท่องเที่ยวหลัก ได้แก่ น้ำตกนางรอง และน้ำตกสาริกา

2) ระบบชุมชน

การจัดลำดับของชุมชนเมืองเพื่อการพัฒนาในอนาคต ประกอบด้วย เทศบาลเมืองนครนายก เป็นชุมชนศูนย์กลางลำดับที่ 1 สุขาภิบาลบ้านนาเป็นชุมชนลำดับที่ 2 สุขาภิบาลองค์กรฯจัดเป็นชุมชนลำดับที่ 3 ส่วนสุขาภิบาลเกาะหวายและสุขาภิบาลท่าช้างจัดเป็นชุมชนลำดับที่ 4

3) โครงข่ายคมนาคมและขนส่ง

เสนอให้ปรับปรุงเส้นทางเข้าสู่ย่านอุตสาหกรรมและคลังสินค้าอำเภอบ้านนา ปรับปรุงเส้นทางเชื่อมโยงระหว่างชุมชน นิคมอุตสาหกรรม และพื้นที่เกษตรกรรมทางด้านล่างของจังหวัด ซึ่งมีปัญหาการคมนาคมขนส่ง ปรับปรุงเส้นทางเชื่อมโยงระหว่างอำเภอเมืองนครนายก กับ อำเภอบ้านสร้าง จังหวัดปราจีนบุรี และเส้นเชื่อมระหว่างอำเภอองค์กรฯกับอำเภอบางน้ำเปรี้ยว ซึ่งสามารถต่อเนื่องไปยังพื้นที่ชายฝั่งทะเลตะวันออก

2.4.4 แผนลงทุนจังหวัดนครนายก

การศึกษาเรื่องแผนการลงทุนจังหวัดเพื่อสนองนโยบายการกระจายความเจริญไปสู่ภูมิภาค และเป็นแนวทางส่งเสริมการลงทุนของภาคเอกชน การลงทุนสาขาที่เหมาะสมของจังหวัดนครนายกแบ่งเป็น 7 ประเภท คือ การลงทุนสาขาเกษตรกรรมและป่าไม้ สาขาอุตสาหกรรม สาขาการท่องเที่ยวและนันทนาการ การลงทุนด้านการศูนย์วิจัยและศูนย์ปฏิบัติการทดลองด้านเทคโนโลยีชีวภาพ การลงทุนด้านการพัฒนาทรัพยากรมนุษย์ ด้านอสังหาริมทรัพย์และที่อยู่อาศัย และการลงทุนด้านบริการชุมชน

พื้นที่เหมาะสมแก่การลงทุน

(1) อำเภอเมืองและอำเภอปากพลี เป็นพื้นที่อนุรักษ์สภาพแวดล้อม มีความเหมาะสมต่อการลงทุนด้านการเกษตร ป่าไม้ ส่งเสริมการท่องเที่ยวและนันทนาการ ทัศนกรรมพื้นบ้าน อุตสาหกรรมเกษตร การลงทุนด้านอสังหาริมทรัพย์และการบริการชุมชน

(2) อำเภอบ้านนาและอำเภอองครักษ์ เหมาะสมต่อการลงทุนด้านเกษตรกรรม อุตสาหกรรม หัตถกรรมพื้นบ้าน การลงทุนด้านศูนย์วิจัยทดลองเทคโนโลยีชีวภาพ การพัฒนาทรัพยากร มนุษย์ การพัฒนาอสังหาริมทรัพย์และการบริการชุมชน

2.4.5 แผนปฏิบัติการและจัดลำดับความสำคัญการลงทุนเพื่อแก้ไขปัญหา สิ่งแวดล้อม จังหวัดนครนายก

แผนดังกล่าวได้เสนอโครงการลงทุนเพื่อจัดการคุณภาพสิ่งแวดล้อม ประกอบด้วย

1) โครงการด้านการจัดการสิ่งแวดล้อมชุมชน ได้แก่ การจัดการขยะมูลฝอย และน้ำเสียในเขตเทศบาล สุขาภิบาล

2) โครงการด้านการจัดการทรัพยากรสิ่งแวดล้อมธรรมชาติ ในส่วนที่เกี่ยวข้อง
กับการท่องเที่ยวที่สำคัญ คือ

- โครงการพัฒนาแหล่งท่องเที่ยวธรรมชาติที่เสื่อมโทรม ที่น้ำตกสาริกา วังตะไคร้ อุทยานแห่งชาติเขาใหญ่ น้ำตกวังม่วง
- โครงการปรับปรุงแหล่งท่องเที่ยวให้มีความเป็นระเบียบเรียบร้อย ได้แก่ น้ำตกลำธาริกา วังตะไคร้ อุทยานแห่งชาติเขาใหญ่
- โครงการรณรงค์อนุรักษ์แหล่งท่องเที่ยว ในทุกอำเภอ
- โครงการประเมินผลการอนุรักษ์แหล่งท่องเที่ยวในทุกอำเภอ

2.4.6 แผนปฏิบัติการพัฒนาการท่องเที่ยวจังหวัดนครนายก

แผนปฏิบัติการพัฒนาการท่องเที่ยวจังหวัดนครนายก ดำเนินการโดยการท่องเที่ยวแห่งประเทศไทย โดยว่าจ้างให้บริษัท คอร์แพลนนิ่ง แอนด์ ดีเวลลอปเม้นท์ จำกัด เป็นผู้ทำการศึกษา สาระสำคัญของแผนปฏิบัติการพัฒนาการท่องเที่ยวจังหวัดนครนายก ได้นำเสนอข้อมูลการท่องเที่ยว และข้อเสนอแนวทางการพัฒนาไว้ดังนี้

1.) อุปทานการท่องเที่ยว

1.1.) สถานที่ท่องเที่ยว โดยรวมทั้งจังหวัดประกอบด้วยสถานที่ท่องเที่ยว ประเภทธรรมชาติแบบป่าเขา น้ำตก อ่างเก็บน้ำ สวนสัตว์ และสวนรุกขชาติ จำนวน 20 แห่ง สถานที่ท่องเที่ยวประเภทประวัติศาสตร์ โบราณวัตถุสถาน และศาสนา จำนวน 9 แห่ง และสถานที่ท่องเที่ยว

ประเภทศิลป วัฒนธรรม ประเพณี และกิจกรรม จำนวน 5 แห่ง แหล่งท่องเที่ยวมีลักษณะการกระจายตัว แบ่งออกเป็น 3 กลุ่ม ได้แก่ กลุ่มอำเภอเมืองนครนายกและอำเภอปากพลี กลุ่มอำเภอบ้านนา และกลุ่มอำเภอองครักษ์ โดยมีแหล่งท่องเที่ยวหลักที่สำคัญและได้รับความนิยมสูงได้แก่ น้ำตกนางรอง น้ำตกลาลิกา ซึ่งอยู่ในเขตอุทยานแห่งชาติเขาใหญ่ และวังตะไคร้

1.2) เทศกาลงานประเพณีและกิจกรรม เทศกาลงานประเพณีของจังหวัดนครนายก ส่วนใหญ่คล้าย ๆ กับจังหวัดอื่น ๆ ทั่วไปในภาคกลาง ซึ่งได้แก่ประเพณีสูขวัญข้าว วันสารทไทย ลอยกระทง และวันสำคัญทางพุทธศาสนา ส่วนที่เป็นของท้องถิ่นได้แก่ เทศกาลนมัสการรอยพระพุทธบาทสี่รอยวัดทองย้อย อำเภอบ้านนา จัดขึ้นในวันขึ้น 15 ค่ำ เดือน 3 ของทุกปี นอกจากนี้มีงานเฉพาะกิจที่จังหวัดส่งเสริมให้จัดขึ้นทุกปี คืองานมะพร้าวหวานนครนายก และงานของดินนครนายก

ส่วนกิจกรรมที่เป็นปัจจัยดึงดูดผู้เยี่ยมเยือน ได้แก่ กีฬาออล์ฟ จักรยานเสือภูเขา การล่องแก่งเรือแคนู และกิจกรรมเดินป่าท่องไพร

1.3) สิ่งอำนวยความสะดวก นครนายกเป็นจังหวัดที่การเดินทางเข้าถึงและการเดินทางเชื่อมโยงระหว่างแหล่งท่องเที่ยวภายในจังหวัดมีความสะดวกแต่มีปัญหาจราจรอยู่บ้างในช่วงเทศกาลวันหยุดต่อเนื่องตามแหล่งท่องเที่ยวหลัก ๆ สถานที่พักแรมของจังหวัดนครนายก มีจำนวนไม่มากนัก เนื่องจากอยู่ไม่ไกลจากกรุงเทพฯ ผู้เยี่ยมเยือนส่วนใหญ่จึงมักเป็นนักท่องเที่ยวไปเช้าเย็นกลับ สถานที่พักแรมในจังหวัดนครนายกมีประมาณ 11 แห่ง รวม 463 ห้อง ส่วนใหญ่อยู่ในเขตอำเภอเมืองนครนายก และอยู่ในเขตชุมชน ส่วนมากเป็นโรงแรมขนาดเล็ก มาตรฐานการบริการค่อนข้างต่ำ แต่มีบางแห่งเป็นสถานตากอากาศที่มีมาตรฐานค่อนข้างดี มีสิ่งอำนวยความสะดวกครบวงจร ทั้งที่พักแรม ร้านอาหาร ห้องจัดประชุมสัมมนา และบริการท่องเที่ยวต่าง ๆ ซึ่งอยู่ใกล้เคียงกับกลุ่มแหล่งท่องเที่ยวหลักของจังหวัด

2.) ตลาดการท่องเที่ยว

จากการสำรวจของการท่องเที่ยวแห่งประเทศไทย ปี พ.ศ. 2539 พบว่าส่วนใหญ่เป็นตลาดผู้เยี่ยมเยือนชาวไทย ซึ่งมีส่วนแบ่งตลาด ร้อยละ 99.7 ส่วนชาวต่างประเทศร้อยละ 0.3 มีระยะเวลาพักเฉลี่ย 1.33 วัน โดยผู้เยี่ยมเยือนชาวไทยส่วนมากเป็นผู้เยี่ยมเยือนจากกรุงเทพฯ และปริมณฑล ร้อยละ 51.49 รองลงมาได้แก่จังหวัดใกล้เคียงในภาคกลางร้อยละ 35.98 ภาคตะวันออกและภาคตะวันตก

ออกเฉียงเหนือร้อยละ 6.41 และ 2.45 ตามลำดับ ส่วนผู้เยี่ยมเยือนจากภาคอื่น ๆ ยังมีสัดส่วนค่อนข้างต่ำ สำหรับผู้เยี่ยมเยือนชาวต่างประเทศที่เดินทางมาจังหวัดนครนายก ส่วนมากกลุ่มชาวเอเชียคิดเป็นสัดส่วนร้อยละ 73.06 รองลงมาคือกลุ่มยุโรป และกลุ่มอเมริการ้อยละ 15.84 และร้อยละ 11.10 ตามลำดับ

3) การกระจายการท่องเที่ยว

แหล่งท่องเที่ยวที่ผู้เยี่ยมเยือนชาวไทยเดินทางไปท่องเที่ยวมากคือ น้ำตกนางรอง น้ำตกลำธาร วังตะไคร้ ส่วนการท่องเที่ยวด้านแหล่งประวัติศาสตร์และกิจกรรมยังมีสัดส่วนค่อนข้างต่ำ

ส่วนแหล่งท่องเที่ยวที่ชาวต่างประเทศนิยมเดินทางไปมาก คือน้ำตกนางรอง น้ำตกลำธาร และอุทยานแห่งชาติเขาใหญ่

4) แนวทางการพัฒนาการท่องเที่ยว

4.1) ศักยภาพและข้อจำกัดในการพัฒนา

จังหวัดนครนายกมีศักยภาพและโอกาสในการพัฒนาที่มีทรัพยากรทางธรรมชาติทั้งที่เป็นอุทยานแห่งชาติเขาใหญ่ ป่าไม้ ภูเขา น้ำตก พืชพันธุ์ และสัตว์ป่า ที่มีความสำคัญและมีคุณค่าต่อระบบนิเวศ มีแหล่งโบราณสถานและขนบธรรมเนียมประเพณีที่น่าสนใจ มีสิ่งอำนวยความสะดวกและกิจกรรมที่สนับสนุนการท่องเที่ยวด้านต่าง ๆ มีแหล่งสินค้าที่ระลึกทั้งงานหัตถกรรมและผลผลิตการเกษตร มีระบบทางหลวงแผ่นดินที่เชื่อมโยงระหว่างจังหวัดและอำเภออย่างทั่วถึง และที่ตั้งจังหวัดอยู่ไม่ไกลจากกรุงเทพฯ สามารถเดินทางไปกลับภายในวันเดียว

อย่างไรก็ตาม แม้ว่านครนายกจะมีศักยภาพการพัฒนาการท่องเที่ยวหลายด้าน แต่ยังคงมีสภาพปัญหาข้อจำกัดในการพัฒนาการท่องเที่ยวที่สำคัญ ได้แก่ แหล่งท่องเที่ยวประเภทโบราณสถานและธรรมชาติ ส่วนใหญ่มีสภาพทรุดโทรมและประสบปัญหาสภาพแวดล้อม นอกจากนี้ได้แก่การขาดความพร้อมและสิ่งอำนวยความสะดวกที่มีมาตรฐาน และบริการที่จะส่งเสริมการท่องเที่ยว เช่น ร้านอาหารและบริการนำเที่ยว การขาดการพัฒนาสื่อความหมายแนะนำแหล่งท่องเที่ยว และข้อจำกัดด้านงบประมาณ บุคคลากร และครุภัณฑ์

4.2) กรอบและแนวทางการพัฒนา

แผนปฏิบัติการการพัฒนาการท่องเที่ยวจังหวัดนครนายกดังกล่าวได้นำเสนอกรอบและแนวทางการพัฒนาจังหวัดนครนายก คือกำหนดเป้าหมายในการพัฒนานครนายกให้

เป็นอุทยานนคร และเป็นพื้นที่ซึ่งมีคุณภาพสิ่งแวดล้อมที่ดีเพื่อสนับสนุนการท่องเที่ยวที่ยั่งยืน โดยการพัฒนาคูณภาพสิ่งแวดล้อมที่ดีเพื่อสนับสนุนการท่องเที่ยว ให้ครอบคลุมทั้งสิ่งแวดล้อมทางธรรมชาติ สิ่งแวดล้อมชุมชน แหล่งโบราณคดี และการเป็นจังหวัดท่องเที่ยวตัวอย่างที่มีกิจกรรมการพัฒนาที่ครบวงจร เพื่อนำไปสู่การท่องเที่ยวที่ยั่งยืน ทั้งการพัฒนาแหล่งท่องเที่ยว สิ่งอำนวยความสะดวก และกิจกรรมรองรับที่ให้ความสำคัญของการสร้างความรู้ ความประทับใจ และจิตสำนึกในการเห็นคุณค่าของความร่วมมืออนุรักษ์พัฒนาทรัพยากรการท่องเที่ยว และให้การพัฒนาที่เกิดขึ้นเกิดประโยชน์แก่ชาวคนรายก และนักท่องเที่ยว

2.5 ข้อสรุป

จากการศึกษารวบรวมแนวความคิด ทฤษฎี นโยบาย กฎหมาย และแผนพัฒนา รวมทั้งงานวิจัยที่เกี่ยวข้องตามที่ได้นำเสนอไว้ สามารถสรุปสาระสำคัญที่จะนำไปใช้อธิบายหรือเป็นพื้นฐานในการวิเคราะห์ เพื่อนำเสนอกระบวนการพัฒนาการท่องเที่ยวเพื่อการพัฒนาชุมชนท้องถิ่นได้ดังนี้

1.) แนวความคิดเกี่ยวกับการท่องเที่ยว

การท่องเที่ยวถือได้ว่าเป็นปรากฏการณ์ในสังคมมนุษย์ โดยเป็นทางเลือกหนึ่งของการพักผ่อนหย่อนใจหรือนันทนาการ แต่การท่องเที่ยวเป็นกิจกรรมนันทนาการที่มีปฏิสัมพันธ์ระหว่างบุคคลสองกลุ่มคือคนในท้องถิ่น (ที่เป็นที่ตั้งของสถานที่ท่องเที่ยว) กับคนต่างถิ่น(หรือนักท่องเที่ยว) ปฏิสัมพันธ์ดังกล่าวได้ก่อให้เกิดพัฒนาการในลักษณะต่าง ๆ อันเนื่องมาจากผลประโยชน์ที่เกิดขึ้นต่อทั้งสองกลุ่ม กล่าวคือ มีการพัฒนาแหล่งท่องเที่ยว การบริการและการตลาด เพื่อความพึงพอใจของนักท่องเที่ยว ซึ่งในขณะเดียวกันได้นำผลประโยชน์มาสู่ท้องถิ่นอันเป็นแหล่งท่องเที่ยวด้วย เกิดเป็นระบบของการท่องเที่ยวขึ้น แต่อย่างไรก็ตาม ระบบการท่องเที่ยวมิได้จำกัดวงแคบเพียงเท่านั้น แต่มีความซับซ้อนที่เชื่อมโยงไปสู่เรื่องต่าง ๆ ที่เป็นสิ่งแวดล้อมของระบบด้วย มีการจัดการเข้ามาเกี่ยวข้อง มีการกำหนดเครื่องมือหรือวิธีการในการจัดการ และบทบาทของผู้เกี่ยวข้อง และความเชื่อมโยงต่าง ๆ เหล่านี้ก็มีลักษณะและรูปแบบที่หลากหลาย อีกทั้งมีการเปลี่ยนแปลงหรือพัฒนาไปตามปัจจัยต่าง ๆ ตามช่วงเวลาในขณะนั้น เช่น เทคโนโลยี ข้อจำกัดของทรัพยากร ค่านิยมของสังคม ฯลฯ เพื่อให้เกิดลักษณะการท่องเที่ยวที่เหมาะสม อย่างไรก็ตามผลที่เกิดขึ้นจากการท่องเที่ยวมีทั้งแง่บวกและแง่ลบ ซึ่งเป็นข้อคำนึงที่ต้องนำมาพิจารณาเพื่อให้การท่องเที่ยวเกิดประโยชน์สูงสุด เพื่อเพิ่มผลดีและลดผลเสีย

ความพยายามหนึ่งของการที่ให้การท่องเที่ยวก่อประโยชน์สูงสุด คือการเสนอแนวความคิดและหลักการว่าด้วยเรื่องการท่องเที่ยวที่ยั่งยืน อันเป็นผลสืบเนื่องมาจากแนวความคิดเรื่องการพัฒนาที่

ยั่งยืน ซึ่งได้รับการยอมรับอย่างสูงในยุคที่โลกประสบกับปัญหาการขาดแคลนทรัพยากรที่มีอยู่อย่างจำกัด และปัญหาสิ่งแวดล้อม เพื่อให้เกิดการใช้ทรัพยากรอย่างคุ้มค่าเกิดประโยชน์สูงสุด ป้องกันและแก้ไขปัญหาล้อมต่าง ๆ ให้ทรัพยากรมีใช้ตลอดไปอย่างยั่งยืน แนวความคิดหลักการว่าด้วยการท่องเที่ยวที่ยั่งยืนยังได้ขยายผลไปสู่แนวความคิดต่าง ๆ ในทำนองเดียวกันตามสภาพสังคมนั้น ๆ ที่เป็นอยู่และมุมมองในแต่ละด้าน เช่น กระบวนทัศน์ใหม่การท่องเที่ยวไทย ซึ่งให้ความสำคัญกับบทบาทการมีส่วนร่วมของคนในท้องถิ่นแต่ประโยชน์ที่ตกสู่คนในท้องถิ่นอย่างยั่งยืน การพัฒนาการท่องเที่ยวไทยภายใต้แผนพัฒนาฉบับที่ 8 ที่ถือว่า "คน" เป็นเป้าหมายหลักของการพัฒนา โดยมองว่าการท่องเที่ยวเป็นเครื่องมือหนึ่งในการพัฒนาคน เป็นสื่อในการสร้างกระบวนการเรียนรู้ร่วมกันของคนในสังคม เป็นต้น

การพิจารณาเรื่องกระบวนการพัฒนาการท่องเที่ยวเพื่อการพัฒนาชุมชนท้องถิ่นจึงเป็นการพิจารณาความเป็นไปของการท่องเที่ยว โดยคำนึงถึงบทบาทและการมีส่วนร่วมของคนในชุมชนท้องถิ่น และประโยชน์ที่คนในชุมชนท้องถิ่นจะได้รับ โดยนำประเด็นต่าง ๆ มาเป็นพื้นฐานในการพิจารณา ทั้งเรื่องผลกระทบจากการท่องเที่ยวหลักการของการท่องเที่ยวที่ยั่งยืน กระบวนทัศน์ใหม่การท่องเที่ยวไทย แนวทางพัฒนาการท่องเที่ยวไทยภายใต้แผนพัฒนาเศรษฐกิจและสังคมแห่งชาติ ฉบับที่ 8 ซึ่งเมื่อนำไปพิจารณากับข้อมูลด้านอื่น ๆ เช่น นโยบาย กฎหมาย และสภาพข้อเท็จจริงของชุมชน ก็จะทำให้ทราบว่าผลที่ได้ควรเป็นอย่างไร

2.) แนวความคิดเกี่ยวกับการพัฒนาชุมชน

การพัฒนาชุมชน โดยความหมาย ปรัชญา แนวคิด หลักการ และเป้าหมาย นับว่ามีความสอดคล้องอย่างยิ่งกับเรื่องการพัฒนากระบวนการพัฒนาการท่องเที่ยวเพื่อการพัฒนาชุมชนท้องถิ่น กล่าวคือ ให้ความสำคัญกับการพัฒนาความคิด ความสามารถของประชาชนในการดำเนินกิจกรรมเพื่อให้ตนเองมีมาตรฐานความเป็นอยู่ดีขึ้น โดยถือว่า "คน" เป็นทรัพยากรมนุษย์ที่มีความหมายและพลังซ่อนเร้นแฝงอยู่ อันได้แก่ กำลังความคิด แรงงาน ฝีมือหรือทักษะ ซึ่งพลังเหล่านี้ ถ้าได้รับการขุดค้นและนำมาใช้ประโยชน์แก่ชุมชน ก็จะสามารถบันดาลความสำเร็จทั้งปวงให้แก่ชุมชนได้ วัตถุประสงค์สำคัญของการพัฒนาชุมชน คือมุ่งกระตุ้นส่งเสริมให้ประชาชนแต่ละคนหรือแต่ละกลุ่มได้รู้จักใช้ความสามารถของตนเอง ช่วยตนเอง และมีส่วนร่วมในการสร้างสรรค์ความเจริญให้ท้องถิ่น โดยอาศัยความต้องการที่แท้จริง หรือความคิดริเริ่มของประชาชนในชุมชนเป็นหลักในการดำเนินงาน

แนวความคิดเกี่ยวกับการพัฒนาชุมชน อาจถือได้ว่าเป็นหลักการ หรือใช้เป็นแนวทางของกระบวนการพัฒนาการท่องเที่ยวเพื่อการพัฒนาชุมชนท้องถิ่นทางหนึ่ง

3.) นโยบายและกฎหมายที่เกี่ยวข้องกับการศึกษา

นโยบายและกฎหมายที่เกี่ยวข้องที่นำมาพิจารณาสำหรับการศึกษานี้ที่สำคัญได้แก่ แผนพัฒนาเศรษฐกิจและสังคมแห่งชาติฉบับที่ 8 นโยบายด้านการท่องเที่ยว และพระราชบัญญัติสภาตำบลและองค์การบริหารส่วนตำบล พ.ศ. 2537 (พรบ. อบต. 2537)

ในส่วนของแผนพัฒนาเศรษฐกิจและสังคมแห่งชาติ ฉบับที่ 8 และนโยบายการท่องเที่ยว นั้นถือว่าเป็นกรอบในระดับชาติที่เป็นจุดร่วมและตัวชี้้นำการดำเนินงานโดยรวม โดยที่สาระสำคัญของแผนพัฒนาเศรษฐกิจ และสังคมแห่งชาติ ฉบับที่ 8 ที่ถือว่าเกื้อหนุนหรือส่งเสริมการพัฒนาการท่องเที่ยว เพื่อการพัฒนาชุมชนท้องถิ่น คือแนวคิดหลักที่ให้ความสำคัญกับการพัฒนา "คน" ซึ่งถือว่าเป็นเป้าหมายหลักของการพัฒนา การมุ่งเน้นการพัฒนาในลักษณะองค์รวมหรือบูรณาการ เช่น การพัฒนาคน จะต้องพัฒนาที่ตัวคน และพัฒนาปัจจัยต่าง ๆ ที่อยู่รอบตัวคนคู่ไปด้วย ทั้งครอบครัว ชุมชน สภาพแวดล้อมทางสังคม เศรษฐกิจ ทรัพยากรธรรมชาติ และสิ่งแวดล้อม ฯลฯ ให้เชื่อมโยงเกี่ยวเนื่องกันอย่างสมดุล โดยอาศัยการมีส่วนร่วมของทุกฝ่ายในสังคมภายใต้กลไกต่าง ๆ ที่ประสานสอดคล้องกันทั้งภาครัฐ เอกชน ประชาชน ในระดับต่าง ๆ ทั้งส่วนกลาง ส่วนภูมิภาค ส่วนท้องถิ่นและชุมชน และเป็นการมีส่วนร่วมแบบครบกระบวนการพัฒนา คือร่วมในการคิด การวางแผน การตัดสินใจ การดำเนินการ การปรับปรุง และร่วมในการติดตามประเมินผล ซึ่งแนวความคิดหลักตามแผนพัฒนาเศรษฐกิจและสังคมฉบับที่ 8 นี้ น่าจะถือว่าเป็นเป้าหมายหลักของการการศึกษานี้ด้วย

ส่วนนโยบายการท่องเที่ยว ได้ระบุนโยบายและกลยุทธ์ในการส่งเสริมความร่วมมือระหว่างภาครัฐและเอกชน รวมทั้งประชาชนในท้องถิ่นให้มีบทบาทในการร่วมแก้ไขหรือป้องกันปัญหาทางการท่องเที่ยว มีส่วนร่วมการพัฒนาและบริหารจัดการทรัพยากรการท่องเที่ยวให้มีคุณค่า ช่วยดึงดูดความสนใจของนักท่องเที่ยวเพิ่มมากขึ้น และนโยบายในการที่จะส่งเสริมให้การท่องเที่ยวมีบทบาทสำคัญในการพัฒนาคุณภาพชีวิตของประชาชนและส่งผลดีต่อการพัฒนา

สำหรับพรบ. อบต. 2537 เป็นรูปแบบการบริหารงานตำบลที่เปลี่ยนแปลงไปจากอดีตที่ผ่านมา โดยกระจายอำนาจหน้าที่ในการบริหารงานจากส่วนต่าง ๆ สู่ชุมชนท้องถิ่นมากขึ้น คำนึงถึงสิทธิชุมชนในการดำเนินกิจการต่างๆ เพื่อให้ชุมชนได้รับผลประโยชน์ที่เป็นธรรม พรบ.อบต. 2537 นี้ หากมองในลักษณะส่วนรวม ถือได้ว่าเป็นองค์กรที่เป็นทางการในระดับท้องถิ่น ดังนั้นกลไกการบริหารงานตามพรบ.อบต. 2537 ดังกล่าว จึงเป็นข้อพิจารณาหนึ่งที่สำคัญในการนำมาใช้เป็นเครื่องมือในการกำหนดกระบวนการพัฒนาตามหัวข้อการศึกษานี้

4.) แผนพัฒนาหรือการศึกษาวิจัยที่เกี่ยวข้องกับพื้นที่ศึกษา

แผนพัฒนาหรือการศึกษาที่เกี่ยวข้องกับพื้นที่ศึกษาตามที่ได้รวบรวมเสนอเพื่อประกอบการศึกษาในครั้งนี้ ได้แก่โครงการอันเนื่องมาจากพระราชดำริ แผนพัฒนาจังหวัด 2535-2539 ผังจังหวัดนครนายก แผนปฏิบัติการลงทุนและจัดลำดับความสำคัญการลงทุนเพื่อแก้ไขปัญหาสิ่งแวดล้อมจังหวัดนครนายก และแผนปฏิบัติการการท่องเที่ยวจังหวัดนครนายก

ในการพิจารณาแผนพัฒนาหรือการศึกษาวิจัยดังกล่าวเพื่อนำมาใช้ในการศึกษามีแนวทางเช่นเดียวกับการพิจารณาเรื่องนโยบายและกฎหมายตามที่ได้กล่าวมา กล่าวคือ ใช้เป็นกรอบ หรือตัวชี้นำในการพิจารณา แต่มีขอบเขตในระดับจังหวัด ซึ่งสรุปสาระสำคัญของแผนพัฒนาหรือการศึกษาวิจัยที่จะนำมาประกอบการพิจารณาได้ดังนี้

4.1)โครงการอันเนื่องมาจากพระราชดำริ มีประเด็นที่เป็นข้อพิจารณานำมาประกอบการศึกษาได้แก่ โครงการอ่างเก็บน้ำคลองท่าด่าน ซึ่งอยู่ในเขตตำบลหินตั้ง โครงการดังกล่าวเมื่อแล้วเสร็จจะเป็นทรัพยากรที่น่าสนใจแห่งหนึ่งของพื้นที่ศึกษา โครงการพัฒนาที่ราบเชิงเขา-แนวกันชนอุทยานแห่งชาติเขาใหญ่ (ซึ่งประกอบด้วยอ่างเก็บน้ำขนาดเล็ก และโครงการปลูกป่า) โครงการตามแนวพระราชดำริทฤษฎีใหม่เกี่ยวกับน้ำ โครงการอนุรักษ์และฟื้นฟูสภาพป่าโดยฝายต้นน้ำลำธาร โครงการรณรงค์หยุดทิ้งเพื่อรักษาทรัพยากรธรรมชาติและสิ่งแวดล้อม โครงการศึกษาวิจัยโบราณคดีและประวัติศาสตร์เมืองนครนายก โครงการศูนย์สารสนเทศจังหวัดนครนายก โครงการเส้นทางจังหวัด โครงการศูนย์ฝึกอาชีพและจำหน่ายผลิตภัณฑ์พื้นเมือง และของที่ระลึก โครงการบ้านสวยเมืองงาม เป็นต้น โครงการต่าง ๆ ดังกล่าวมีความเกี่ยวข้องในการพิจารณากระบวนการพัฒนาการท่องเที่ยวในพื้นที่ศึกษาได้ทั้งทางตรง และทางอ้อม

4.2) ผังจังหวัดนครนายก ได้กำหนดแนวความคิดหลักของการวางแผน คือ การพัฒนาด้านกายภาพควบคู่ไปกับการพัฒนาแหล่งท่องเที่ยวทางธรรมชาติ โดยกำหนดพื้นที่ศึกษา ซึ่งได้แก่ อุทยานแห่งชาติเขาใหญ่ น้ำตกสาริกา น้ำตกนางรอง เป็นพื้นที่หลักด้านการท่องเที่ยว และเสนอให้เป็นพื้นที่ปรับปรุงฟื้นฟูแหล่งท่องเที่ยว ส่วนพื้นที่บริเวณโดยรอบใกล้เคียง ได้เสนอให้เป็นพื้นที่เกษตรปลูกไม้ผล ไม้ยืนต้น และเสนอให้มีพื้นที่เกษตรผสมผสานกระจายอยู่ในทุกอำเภอ

4.3) แผนพัฒนาจังหวัด 2535-2539 ได้เสนอทิศทางการพัฒนาจังหวัดไว้ 4 ประการ คือการพัฒนาจังหวัดนครนายกให้เป็นเมืองที่อยู่อาศัยและบริการ การพัฒนาให้เป็นเมืองท่องเที่ยว การ

พัฒนาให้เป็นเมืองศูนย์กลางการศึกษาและการพัฒนาให้เป็นเมืองเกษตรและอุตสาหกรรมต่อเนื่องกับการเกษตร

4.4) แผนลงทุนจังหวัดนครนายก ได้กำหนดสาขาการท่องเที่ยวและนันทนาการ เป็น 1 ใน 7 สาขาของการลงทุน ซึ่งชี้ให้เห็นว่าภาพลักษณ์ด้านการท่องเที่ยวมีความสำคัญต่อการลงทุนของจังหวัดนครนายก และได้เสนอให้อำเภอเมืองนครนายกเป็นพื้นที่หนึ่งที่มีความเหมาะสมต่อการอนุรักษ์สภาพแวดล้อม การลงทุนด้านการเกษตร ป่าไม้ การส่งเสริมการท่องเที่ยว และนันทนาการ ภัตตกรรม พื้นบ้าน อุตสาหกรรมเกษตร และการลงทุนด้านอสังหาริมทรัพย์และการบริการชุมชน

4.5) แผนปฏิบัติการและจัดลำดับความสำคัญการลงทุนเพื่อแก้ไขปัญหาสิ่งแวดล้อมจังหวัดนครนายก ได้เสนอโครงการด้านการจัดการทรัพยากรสิ่งแวดล้อมและธรรมชาติ ในส่วนที่เกี่ยวข้องกับการท่องเที่ยว ได้แก่ โครงการพัฒนาแหล่งท่องเที่ยวธรรมชาติที่เสื่อมโทรมและโครงการปรับปรุงแหล่งท่องเที่ยวให้มีความเป็นระเบียบเรียบร้อยที่น้ำตกสาริกา นารอง วังตะไคร้ อุทยานแห่งชาติเขาใหญ่

4.6) แผนปฏิบัติการพัฒนาการท่องเที่ยวจังหวัดนครนายก เป็นแผนที่นำเสนอข้อมูลรายละเอียดด้านการท่องเที่ยวพร้อมแผนงาน โครงการ ด้านการพัฒนาการท่องเที่ยว แผนปฏิบัติการพัฒนาการท่องเที่ยวจังหวัดนครนายกดังกล่าวแสดงให้เห็นว่า แหล่งท่องเที่ยวที่สำคัญของจังหวัดนครนายกคือ น้ำตคนารอง และน้ำตกสาริกา ซึ่งเป็นพื้นที่ที่มีผู้เยี่ยมชมเดินทางมามากที่สุดของจังหวัด จากการประมาณการของแต่ละแห่งโดยเฉลี่ยเดือนละประมาณ 25,000 คน

กรอบและแนวทางการพัฒนาตามแผนปฏิบัติการพัฒนาการท่องเที่ยวจังหวัดนครนายก ดังกล่าว ได้กำหนดเป้าหมายให้นครนายกเป็นอุทยานนคร และเป็นพื้นที่ซึ่งมีคุณภาพสิ่งแวดล้อมที่ดี เพื่อสนับสนุนการท่องเที่ยวที่ยั่งยืน โดยการพัฒนาคุณภาพสิ่งแวดล้อมที่ดีเพื่อสนับสนุนการท่องเที่ยวให้ครอบคลุมทั้งสิ่งแวดล้อมทางธรรมชาติ สิ่งแวดล้อมชุมชน แหล่งโบราณคดี และการเป็นจังหวัดท่องเที่ยวตัวอย่างที่มีกิจกรรมการพัฒนาที่ครบวงจรเพื่อนำไปสู่การท่องเที่ยวที่ยั่งยืน ทั้งการพัฒนาแหล่งท่องเที่ยว สิ่งอำนวยความสะดวก และกิจกรรมรองรับที่ให้ความสำคัญของความร่วมมืออนุรักษ์พัฒนาทรัพยากรการท่องเที่ยว และให้การพัฒนาที่เกิดขึ้นนำประโยชน์สู่ชาวนครนายกและนักท่องเที่ยว