

การให้คะแนนฐานะทางเศรษฐกิจและสังคม

ในการพิจารณาแบ่งฐานะทางเศรษฐกิจและสังคมของประชากรนั้น มีค่านิยมที่เกี่ยวข้องอยู่หลายค่านิยมซึ่งก็แตกต่างกันไปตามสถานการณ์ของแต่ละประเทศ บางแห่งอาจจะพิจารณาจากอำนาจเกียรตินิยม และความมั่งคั่ง บางแห่งอาจจะพิจารณาจากอำนาจทางเศรษฐกิจ สังคมและการเมือง สหรัฐอเมริกาใช้อาชีพ การศึกษา และรายได้<sup>๓</sup> เป็นค่านิยมที่วัดระดับฐานะทางเศรษฐกิจและสังคม ส่วนในประเทศไทยนั้นมักศึกษาจากดัชนีความมั่งคั่งของครอบครัว อาชีพของสามี กรรมสิทธิ์ในเครื่องมือเครื่องประกอบกรณกรรม อย่างใดอย่างหนึ่งหรือใช้ความรู้สึกของผู้สัมภาษณ์เป็นเกณฑ์ ซึ่งพิจารณาจากลักษณะทั่ว ๆ ไปของครอบครัวนั้น ๆ เช่น ลักษณะบ้าน การออมทรัพย์ เป็นต้น

วิทยานิพนธ์เรื่องนี้จะสร้างมาตรฐานฐานะทางเศรษฐกิจและสังคมขึ้น โดยการสร้างคะแนนเฉลี่ยจากค่านิยมที่เกี่ยวข้อง ๓ ค่านิยม คือ การศึกษา สิ้นค่าบริโภครูปประเภทดาว และอาชีพของหัวหน้าครัวเรือน ทั้งนี้โดยหาคะแนนของค่านิยมแต่ละตัวเสียก่อนและนำมาเฉลี่ย คะแนนเฉลี่ยที่ได้จะเป็นคะแนนฐานะทางเศรษฐกิจและสังคมของครอบครัวนั้น

เมื่อนำคะแนนฐานะทางเศรษฐกิจและสังคมของแต่ละครอบครัวซึ่งทำได้โดยการหาค่าเฉลี่ยของคะแนนการศึกษา คะแนนสิ้นค่าบริโภครูปประเภทดาว และคะแนนอาชีพนั้นมากระจายความถี่แล้ว พบว่า มีค่าต่ำสุด ๒๓ สูงสุด ๘๕ และมีคะแนนเฉลี่ย ๖๑.๖๓ ดังปรากฏในตารางที่ ๑๕ สำหรับครอบครัวที่ไม่มีคะแนนสิ้นค่าบริโภครูปประเภทดาว และ/หรือคะแนนอาชีพ และ/หรือคะแนนการศึกษา จะให้คะแนนเป็นศูนย์ ครอบครัวดังกล่าวมีร้อยละ ๘ หรือประมาณ ๒๐๐ ครอบครัว ซึ่งจะตัดออกไม่นำมาศึกษา

<sup>๑</sup> Leonard Broom and Philip Selrnick, op. cit., p. 153

<sup>๒</sup> Ibid., p. 154

<sup>๓</sup> Bureau of the Census, op. cit., p. X

ตารางที่ ๑๘ จำนวนของหัวหน้าครัวเรือน จำแนกตามคะแนนฐานะทางเศรษฐกิจ  
และสังคม

คะแนนฐานะทางเศรษฐกิจ และสังคม	จำนวน	คะแนนฐานะทางเศรษฐกิจ และสังคม	จำนวน
๒๓	๑๓	๔๑	-
๒๔	-	๔๒	๒
๒๕	-	๔๓	๒๖
๒๖	-	๔๔	-
๒๗	๑	๔๕	๑๖๓
๒๘	-	๔๖	๒
๒๙	-	๔๗	๑๐๖
๓๐	๑๑	๔๘	-
๓๑	๑	๔๙	๑
๓๒	๑๗	๕๐	๙
๓๓	๓๓	๕๑	๘
๓๔	-	๕๒	๘๖
๓๕	-	๕๓	๑๒๓
๓๖	๓๒	๕๔	-
๓๗	-	๕๕	๓
๓๘	๓๐	๕๖	๖
๓๙	๕	๕๗	-
๔๐	๕๘	๕๘	๑๓๐
๔๑	๑๙	๕๙	-
๔๒	๑๑๗	๖๐	๕๕

## ตารางที่ ๑๕ (ต่อ)

คะแนนฐานะเศรษฐกิจ และสังคม	จำนวน	คะแนนฐานะเศรษฐกิจ และสังคม	จำนวน
๖๑	-	๗๕	๓๕
๖๒	๔	๘๐	๕๐
๖๓	๒	๘๑	-
๖๔	๑	๘๒	๒๗
๖๕	๑๐๑	๘๓	-
๖๖	๑๓	๘๔	๒
๖๗	๘๑	๘๕	๕๐
๖๘	-	๘๖	๘๗
๖๙	๗	๘๗	๘๒
๗๐	๑	๘๘	-
๗๑	๑๔	๘๙	๘๓
๗๒	๕๓	๙๐	-
๗๓	๑๐๑	๙๑	๑
๗๔	-	๙๒	๑๔
๗๕	๑๕	๙๓	๔๐
๗๖	๒	๙๔	-
		๙๕	๕๖
		<b>รวม</b>	๑,๘๐๖
		$\bar{X}$	๖๑.๖๓
		SD	๑๙.๕๒
		CV	.๒๘

เมื่อพิจารณาจากการกระจายความถี่ของคะแนนฐานะทางเศรษฐกิจและสังคม ดังปรากฏในตารางที่ ๑๖ พบว่า ช่วงคะแนน ๕๑ - ๖๐ มีอยู่มากที่สุดถึงร้อยละ ๒๘.๒๕ คะแนนที่มากที่สุด รอง ๆ ลงมาคือคะแนน ๔๑ - ๕๐ และ ๗๑ - ๘๐ คะแนนซึ่งมีร้อยละ ๑๖.๖๘ และ ๑๕.๘๕ ตามลำดับ ส่วนคะแนนฐานะทางเศรษฐกิจและสังคมที่สูงคือ ๘๑ คะแนนขึ้นไปนั้น มีเพียงร้อยละ ๕.๔๑ และคะแนนฐานะทางเศรษฐกิจและสังคมที่ต่ำสุดคือ ๒๓ - ๓๑ นั้น มีเพียงร้อยละ ๑.๖๖ ซึ่งนับว่าต่ำมาก แสดงว่าฐานะทางเศรษฐกิจและสังคมของประชากรที่อยู่ในเขตเมืองนั้นส่วนมากมีฐานะปานกลาง ฐานะสูงมีน้อย ฐานะต่ำมาก ๆ ก็มีน้อยเช่นกัน จากนั้นเอาคะแนนร้อยละของการกระจายความถี่ของคะแนนฐานะทางเศรษฐกิจและสังคมมาสร้างกราฟเป็นแบบความถี่สะสม (Ogive Curve) ดูตารางภาพที่ ๔ ไคโรกราฟมาแบ่งเส้นโค้งออกเป็น ๔ ส่วนที่คะแนนร้อยละ ๓๐, ๕๗ และ ๘๐ การที่แบ่ง Percentile เช่นนี้เพื่อใช้ในการวิจัยจะได้ข้อมูลที่เพียงพอ ส่วนพวกที่ตกอยู่ในคะแนนร้อยละ ๘๐ ขึ้นไป ได้แก่ครอบครัวที่มีคะแนนฐานะทางเศรษฐกิจและสังคม ๗๕ - ๘๕ คะแนน

พวกที่ตกอยู่ในคะแนนร้อยละ ๐ - ๓๕ นั้น จะเป็นครอบครัวที่มีคะแนนฐานะทางเศรษฐกิจและสังคม ๓๖-๔๗ คะแนนจัดให้เป็นพวกที่มีฐานะทางเศรษฐกิจและสังคมค่อนข้างยากจน ซึ่งมีจำนวนประมาณ ๕๐๐ ครอบครัว

พวกที่ตกอยู่ในคะแนนร้อยละ ๓๕ - ๖๐ นั้น เป็นครอบครัวที่มีคะแนนฐานะทางเศรษฐกิจและสังคม ๔๘ - ๕๘ คะแนน จัดให้เป็นพวกที่มีฐานะทางเศรษฐกิจและสังคมปานกลาง ซึ่งมีจำนวนประมาณ ๔๐๐ ครอบครัว

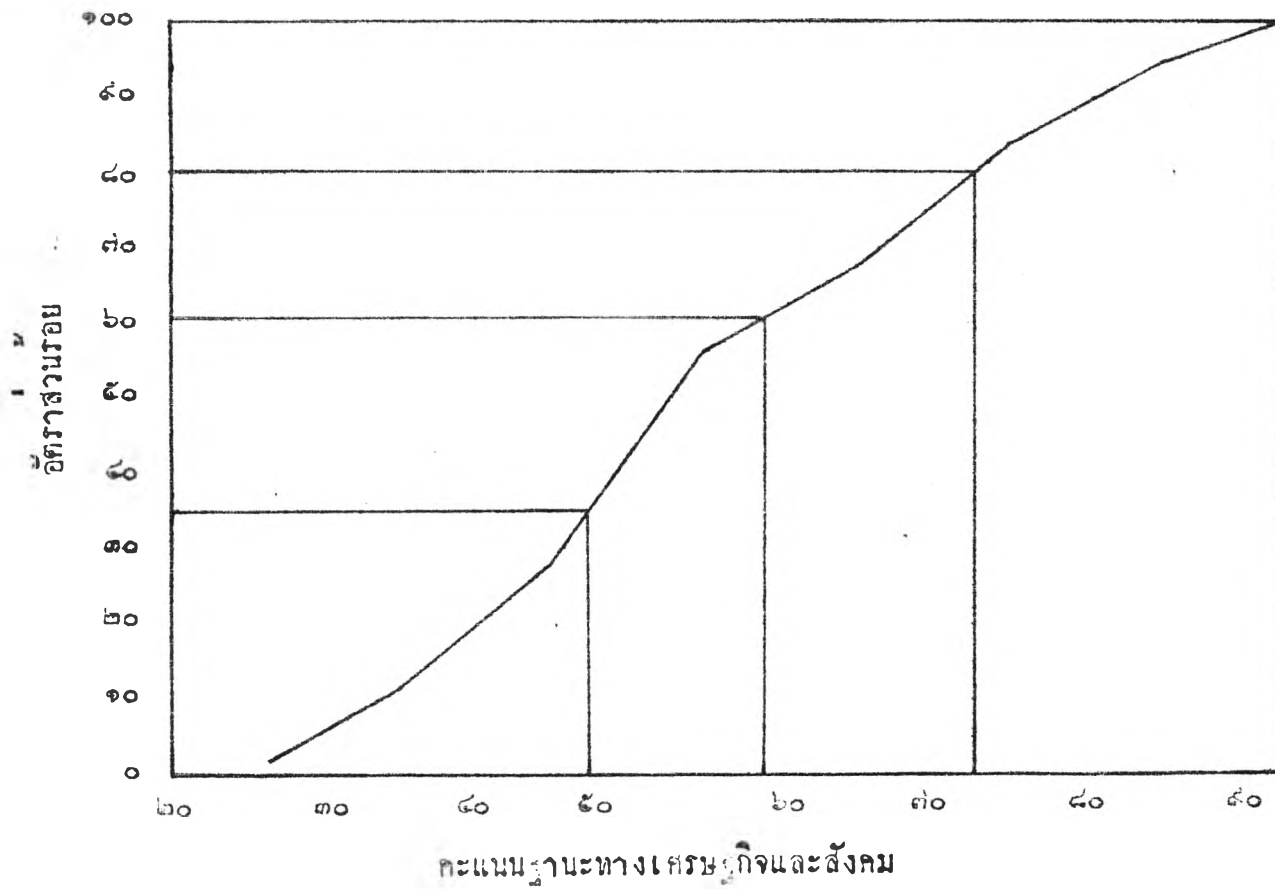
พวกที่ตกอยู่ในคะแนนร้อยละ ๖๑ - ๘๐ นั้น ได้แก่ครอบครัวที่มีคะแนนฐานะทางเศรษฐกิจและสังคม ๖๐ - ๗๓ คะแนน จัดให้เป็นพวกที่มีฐานะทางเศรษฐกิจและสังคมค่อนข้างดี ซึ่งมีจำนวนประมาณ ๕๐๐ ครอบครัว

พวกที่ตกอยู่ในคะแนนร้อยละ ๘๐ ขึ้นไป ได้แก่ครอบครัวที่มีคะแนนฐานะทางเศรษฐกิจและสังคม ๗๔ - ๘๕ คะแนน ถูกจัดให้เป็นพวกที่มีฐานะดี ซึ่งมีจำนวนประมาณ ๕๐๐ ครอบครัว

ตารางที่ ๑๖ จำนวนและอัตราส่วนร้อยละของหัวหน้าครัวเรือน จำแนกตาม  
ฐานะทางเศรษฐกิจและสังคม

ฐานะทางเศรษฐกิจ และสังคม	จำนวน	ร้อยละ
๒๕ - ๓๐	๓๔	๑.๖๖
๓๑ - ๔๐	๑๙๘	๙.๖๖
๔๑ - ๕๐	๓๘๒	๑๖.๖๘
๕๑ - ๖๐	๕๓๙	๒๖.๒๕
๖๑ - ๗๐	๒๓๓	๑๑.๕๖
๗๑ - ๘๐	๓๒๕	๑๕.๘๕
๘๑ - ๙๐	๒๒๔	๑๐.๙๓
๙๑ +	๑๑๑	๕.๕๑
	๒๐๕๐	๑๐๐.๐๐

ตารางภาพที่ ๔ การกระจายความถี่สะสมอัตราส่วนร้อยละของคะแนนการศึกษา



ผลของการวิจัยเท่าที่ใดเสนอมา แสดงให้เห็นถึงลักษณะต่าง ๆ ทางเศรษฐกิจ สังคมและประชากรของครอบครัวในเขตตัวเมือง ตารางที่ ๑๗ รวมผลต่าง ๆ ของการวิจัยของลักษณะเหล่านี้โดยจำแนกอายุของหัวหน้าครัวเรือนโดยย่อ ซึ่งจะบอกให้ทราบถึงจำนวนสมาชิกในครัวเรือน จำนวนบุตร จำนวนญาติ จำนวนคนอาศัย จำนวนคนในวัยแรงงาน จำนวนเด็กอายุต่ำกว่า ๑๑ ปี จำนวนคนแก่อายุ ๖๕ ปีขึ้นไป จำนวนเด็กและคนแก่ จำนวนมีการศึกษา และดัชนีต่าง ๆ ที่แสดงให้เห็นถึงฐานะของแต่ละครอบครัว ได้แก่ คะแนนสินค้าบริโภคประเภทถาวร คะแนนอาชีพ คะแนนการศึกษา และคะแนนฐานะเศรษฐกิจและสังคม ตามตารางเราจะพบว่า หัวหน้าครัวเรือนที่มีอายุน้อยมักจะมีคะแนนอาชีพสูงกว่าหัวหน้าครัวเรือนที่มีอายุมาก มีคะแนนการศึกษาสูงกว่าหัวหน้าครัวเรือนที่อายุมาก หัวหน้าครัวเรือนที่มีอายุต่ำกว่า ๔๕ ปี มักจะมีคะแนนฐานะเศรษฐกิจและสังคมสูงกว่าหัวหน้าครัวเรือนที่มีอายุ ๕๐ ปีขึ้นไป เป็นที่น่าสังเกตว่าหัวหน้าครัวเรือนในกลุ่มที่มีอายุต่ำกว่า ๓๕ ปี มักจะมีคะแนนสินค้าบริโภคประเภทถาวรต่ำกว่าหัวหน้าครัวเรือนในกลุ่มที่มีอายุ ๓๕ ปีขึ้นไป สำหรับจำนวนสมาชิกในครัวเรือนผันแปรไปตามหมวดอายุ คือเพิ่มขึ้นตามอายุหัวหน้าครัวเรือนจนถึงอายุ ๔๕ ปี หลังจากนั้นแล้วค่อย ๆ ลดลง จำนวนบุตรผันแปรตามหมวดอายุ จนถึงหน่วยภาวะเจริญพันธุ์ จำนวนบุตรจะลดลง ซึ่งอาจสืบเนื่องมาจากการเลือกลงทุนในความทรงจำของผู้สูงอายุ โดยปรกติแล้วครอบครัวส่วนมากแทบทุกหมวดอายุมีบุคคลที่เป็นญาติพี่น้องรวมอยู่ไม่เกิน ๑ คน มีจำนวนผู้อาศัย .๓ คน บุคคลที่อยู่ในครอบครัวส่วนมากโดยเฉลี่ยมีประมาณ ๔ คน จากจำนวนสมาชิกทั้งหมด ๖ คน ที่เป็นเด็กอายุต่ำกว่า ๑๑ ปีมีประมาณ ๑.๔ คน ที่มีอายุ ๖๕ ปีขึ้นไปมีเพียง .๓ คน จะเห็นได้ว่าอัตราส่วนที่พึ่งพาผู้อื่น (Dependency ratio) อยู่ในระดับค่อนข้างสูง คือประมาณ .๔๔ โดยทั่วไปหัวหน้าครัวเรือนมีการศึกษา ๖ ปี

ในบทต่อไปจะได้อภิปรายถึงความสัมพันธ์ของลักษณะเหล่านี้และลักษณะอื่น ๆ ที่แสดงฐานะเศรษฐกิจสังคมและประชากรของครอบครัวซึ่งจะเป็นส่วนหนึ่งของการทดสอบดัชนีที่แสดงฐานะเศรษฐกิจและสังคมของครอบครัวด้วย

