

บทที่ 4

แนวความคิดในการออกแบบ

จากบทที่ 3 ส่วนแนวคิดในการอนุรักษ์ และพัฒนาชุมชนมอญเกาะเกร็ดในประเด็นลักษณะเฉพาะท้องถิ่นชุมชน และความสัมพันธ์ของรูปแบบทางกายภาพ สังคม และเศรษฐกิจ พบว่า การใช้ประโยชน์ที่ดินในกลุ่มอนุรักษ์ และพัฒนาชุมชนมี 6 กลุ่ม คือ กลุ่มศูนย์กลางหลัก และรอง เขตชุมชน เขตอุตสาหกรรม ในครัวเรือน เขตราชการ และสวนสาธารณะ ซึ่งได้ทำการปรับปรุงอยู่ในขั้นแนวทางการออกแบบ โดยนำเสนอแนวคิดในการออกแบบแต่ละกลุ่มตามลักษณะเฉพาะของรูปแบบอนุรักษ์การใช้ประโยชน์ที่ดิน ภายในกรอบแนวคิดลักษณะเฉพาะท้องถิ่นชุมชนมอญเกาะเกร็ด

ดังนั้นการนำเสนอแนวคิดในการออกแบบในการศึกษาค้นคว้าครั้งนี้ จึงแบ่งออกเป็น 3 ส่วน จากภาพรวมท้องถิ่นสู่พื้นที่ย่อยสำคัญแต่ละส่วนของชุมชนมอญเกาะเกร็ด

1. ลักษณะเฉพาะของท้องถิ่น
2. ลักษณะเฉพาะทางกายภาพของชุมชนมอญเกาะเกร็ด
3. องค์ประกอบทางกายภาพที่สื่อความหมายลักษณะเฉพาะของชุมชนมอญเกาะเกร็ด

ลักษณะเฉพาะของท้องถิ่น

ในการศึกษาชุมชนมอญเกาะเกร็ดมีกรอบแนวคิดอยู่ 2 ประเด็น คือ ประเด็นที่ 1. ลักษณะเฉพาะของคนมอญที่สื่อแสดงออกเป็นวิถีชีวิต, ศิลปกรรม และกิจกรรมต่างๆที่ได้จากการรวบรวมข้อมูลทางประวัติศาสตร์ และงานวิจัยที่เกี่ยวข้องเพื่อทำการวิเคราะห์กำหนดลักษณะเฉพาะของคนมอญ และส่วนประเด็นที่ 2. เป็นลักษณะเฉพาะของชุมชนมอญเกาะเกร็ดที่ได้จากการศึกษาข้อมูลอดีต และปัจจุบันรวมถึงศักยภาพของชุมชน โดยวิเคราะห์ความสัมพันธ์ของข้อมูลแต่ละช่วงนั้นในแง่ กายภาพ สังคม และเศรษฐกิจ ออกเป็นความสัมพันธ์ระหว่างรูปแบบทางกายภาพ สังคม และเศรษฐกิจ

ลักษณะเฉพาะของคนมอญ: จากการศึกษาข้อมูลประวัติศาสตร์ และความเป็นมาทั้งในแง่การตั้งถิ่นฐานเดิม วิถีชีวิต ศิลปกรรม ประเพณี และกิจกรรมการเล่น-พักผ่อนต่างๆ รวมทั้งการแสดงออกทางศิลปะอันละเอียดอ่อน , มีความอ่อนช้อย และมีฝีมือในการช่างที่เกิดจากความศรัทธา และเลื่อมใสในศาสนาอย่างแท้จริง ลักษณะเฉพาะของคนมอญที่แสดงออกทั้งทางชีวิตความเป็นอยู่, ศิลปกรรม-สถาปัตยกรรมและกิจกรรมทั้งทางประเพณี-การเล่นที่นิยมรูปแบบวิถีชีวิตความเป็น "คนมอญ" ว่ามี "ความพิถีพิถัน ประณีต" ในการทำกิจต่างๆที่สื่อแสดงออกทางการกระทำที่ "อ่อนช้อย, เนิบนาบ และนุ่มนวล" อันเป็นลักษณะเฉพาะทฤษฎีหนึ่งที่กล่าวเกี่ยวกับจินตภาพในการสื่อความหมายจากลักษณะเฉพาะของสิ่งต่างๆทางกายภาพที่มีความสัมพันธ์ต่อกัน และต่อผู้รับรู้ให้เข้าใจ แนวคิดที่ว่า Lynch(1960)

เอกลักษณ์	+	โครงสร้าง	+	ความหมาย
คนมอญเป็นคนพิถีพิถัน		แสดงความเป็นคนมอญโดย		สื่อความมีอุปนิสัยอ่อนช้อย

และประณีตเป็นลักษณะเฉพาะ มีลำดับ ขอบเขต จุดหมายตา แสดงถึงความค่อยเป็นค่อยไป และอ่อนช้อย มีความเป็นส่วนตัว และเป็นศิลปะช่างประดิษฐ์(Fine Art) ที่เคารพธรรมชาติ และรักธรรมชาติ จึงปรับตัวกลมกลืนกับสภาพแวดล้อม และรักความสนุกสนานบันเทิงภายในชุมชนร่วมกัน

ยกตัวอย่างประกอบเช่น ด้านวัฒนธรรมเช่น อาหาร ภาษา การละเล่น ดนตรี และการรำร่ายรำ ด้านศิลปกรรมเช่น ภาพจิตรกรรมฝาผนังภายในศาสนสถาน ด้านสถาปัตยกรรมเช่น สถาปัตยกรรมแบบปรางค์ เป็นศิลปะ-สถาปัตยกรรมประเภทเรือนยอด(กุฎาคาร) มีลักษณะเป็นหลังคาที่มียอดแหลมต่อขึ้นไป และ "เรือนยอดทรงมณฑป" นั้นเป็น "มอญดั้งเดิม" นาวาเอกสมภพ ภิรมย์ ได้กล่าวไว้ว่า " ศิลปะหงสาวดีคือ ศิลปวัฒนธรรมมอญที่สูงส่งละเอียด ละออ พิถีพิถัน น่าหลงใหล"¹ อันเป็นลักษณะแบบมอญแท้ดั้งเดิม² ด้านวิถีชีวิตเช่น ภูมิปัญญาท้องถิ่นในการดำรงชีพตามสภาพแวดล้อม และด้านขนบธรรมเนียมประเพณีต่างๆ

ลักษณะเฉพาะของชุมชนมอญเกาะเกร็ด: จากการรวบรวมข้อมูลประวัติศาสตร์ พบว่า การตั้งถิ่นฐานเดิมของชุมชนอยู่ที่ตำบลแม่น้ำอริสวัสดิ์(เมืองละเทิม), แม่น้ำสะโตง(เมืองหงสาวดี) และแม่น้ำสาละวิน(เมืองมะตะมะ) มีความเป็นอยู่ และความเจริญด้านต่างๆ³ ⁴ ด้านกายภาพ: มักตั้งถิ่นฐานอยู่ใกล้ลุ่มน้ำ อย่างกระจัดกระจาย มีการตั้งบ้านเรือนแบบใต้ถุนสูง เพราะอยู่ริมน้ำ, ด้านสังคม: รู้จักการปกครองระบบหมู่บ้าน จึงมีหัวหน้าดำเนินการปกครองแต่ละบ้าน และด้านศาสนา: ยอมรับนับถือศาสนาพุทธ และศรัทธาแนบแน่นในพระพุทธศาสนา รวมทั้งสืบทอดความคิดผ่านการศึกษาในชุมชนอย่างต่อเนื่อง ทั้งจากวัด และครอบครัว ผ่านสื่อ คือ ตำราทางศาสนา และรูปแบบการประพฤติปฏิบัติของชุมชน ทำให้ชุมชนมอญยังคงรักษาขนบธรรมเนียม ประเพณีที่สำคัญ และมีเอกลักษณ์วัฒนธรรมที่สืบทอดจากรบรรพบุรุษ⁵ ประเพณีและความเชื่อเป็นสิ่งสำคัญ ที่แสดงลักษณะเฉพาะที่แตกต่างจากคนไทย

จากความสัมพันธ์ระหว่างรูปแบบทางกายภาพ สังคม และเศรษฐกิจในการวิเคราะห์ข้อมูลในบทที่3 พบว่า ชุมชนมอญเกาะเกร็ดมีการจัดรูปแบบชุมชนที่ให้ความสำคัญกับ "ลำดับ" และมีการกำหนด "ขอบเขต" ในการประกอบกิจอย่าง เป็นสัดส่วนชัดเจน รวมทั้งใช้ "สื่อสัญลักษณ์" เพื่อแสดงลักษณะเฉพาะของกิจกรรม รวมทั้งใช้เป็นจุดหมายในการเข้าถึงด้วย ประกอบกับลักษณะเฉพาะของคนมอญที่แสดงออกทั้งทางชีวิต ความเป็นอยู่, ศิลปกรรม-สถาปัตยกรรมและกิจกรรมทั้งทางประเพณี-การละเล่นที่นิยมรูปแบบวิถีชีวิตความเป็น

1 พิสิทธิ์ ปลัดสิงห์. มอญชนชาติไร้แผ่นดิน. กรุงเทพฯ. บริษัทสำนักพิมพ์อาทิตย์ จำกัด. 2525. หน้า14.

2 งาน เกร็ดวิชาจารย์. ตำนานพระเจ้าเจดีย์ร้างกุง. เมืองโบราณ. ด้านสุทธการพิมพ์. 2539.

3 งามน้อย. ภูมิศาสตร์มอญ: ทบทวนเกิดพงศาวดาร และประวัติศาสตร์ชนชาติมอญ. บรรณานุกรมในงานพระราชทานเพลิงศพ. ราชบุรี 2525.

4 พระมหาช่วง อุเจริญ. พงศาวดารชนชาติมอญ: ทบทวนเกิดพงศาวดาร และประวัติศาสตร์ชนชาติมอญ. บรรณานุกรมในงานพระราชทานเพลิงศพ. ราชบุรี 2525.

5 งาน เกร็ดวิชาจารย์. ตำนานพระเจ้าเจดีย์ร้างกุง. เมืองโบราณ. ด้านสุทธการพิมพ์. 2539.

6 สุกอร์น โฉเจริญ. ชามมอญในประเทศไทย: วิเคราะห์ฐานะ และบทบาทในสังคมไทย ตั้งแต่สมัยอยุธยาตอนกลางถึงสมัยรัตนโกสินทร์

. วิทยานิพนธ์ปริญญาอักษรศาสตรมหาบัณฑิต แผนกวิชาประวัติศาสตร์. จุฬาลงกรณ์มหาวิทยาลัย. 2519.

"คนมอญ" ว่ามี"ความพิถีพิถัน ประณีต"ในการทำกิจต่างๆที่สื่อแสดงออกทางการกระทำที่ "ค่อยเป็นค่อยไป, เนิบเนิบ และอ่อนช้อย"อันเป็นลักษณะเฉพาะ

ภาพที่ 4.1 ตัวอย่างความพิถีพิถัน และประณีตบางประการของคนในชุมชนมอญเกาะเกร็ด และแผนภูมิความสัมพันธ์ของลักษณะเฉพาะท้องถิ่นชุมชนมอญเกาะเกร็ด



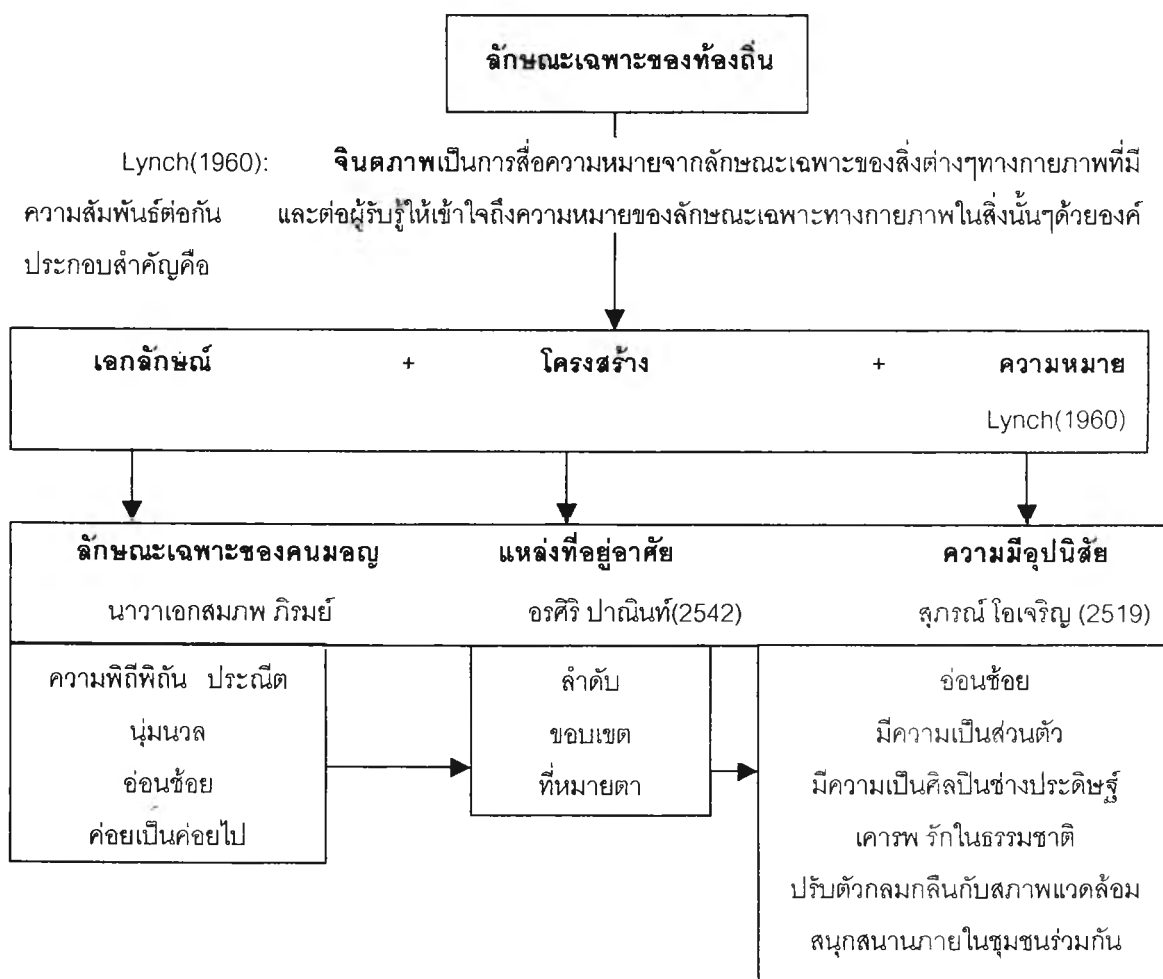
ด้านสถาปัตยกรรม

ด้านวิถีชีวิต-อาชีพ

ด้านวัฒนธรรมการรำรำ

ประเภทเรือนยอด(กุฎาคาร) ทำเครื่องปั้นดินเผาและแกะสลักลวดลาย ในพิธีงานบุญด้วยการรำมอญ

ดังนั้นจึงสรุปเป็นแผนภูมิความสัมพันธ์ของลักษณะเฉพาะท้องถิ่นที่สอดคล้องตามกรอบแนวคิด ทฤษฎี และงานวิจัยที่เกี่ยวข้องได้ ดังนี้



ที่มา: โดยผู้ศึกษา. 2544.

ลักษณะเฉพาะทางกายภาพของชุมชนมอญเกาะเกร็ด

จากการศึกษา และวิเคราะห์ในบทที่ 3 เกี่ยวกับลักษณะของชุมชนมอญเกาะเกร็ด พบ ลักษณะทางกายภาพของชุมชนมอญเกาะเกร็ดที่ต่างกับชุมชนเกาะเกร็ดในเรื่อง ประกอบอาชีพทำอุตสาหกรรมในครัวเรือน เครื่องปั้นดินเผาอยู่ใกล้แหล่งที่อยู่ มีองค์ประกอบของชุมชนที่สำคัญ คือเจดีย์มอญ และศาลผีภายในกลุ่มหมู่บ้านมอญ มีการประกอบกิจกรรมภายในหมู่บ้านที่พื้นที่ลานกลางบ้านด้วยกิจกรรมทางวัฒนธรรมเฉพาะกลุ่ม เช่นงานพิธีบุญกลางบ้านรวมทั้งมีโครงข่ายการสัญจรภายในชุมชนแบบบ้านใกล้เรือนเคียงกัน (Neighborhood)

ดังนั้นความเฉพาะของชุมชนมอญเกาะเกร็ดที่สื่อเป็นองค์ประกอบกายภาพที่มีความหมายต่อกัน และต่อผู้รับรู้จึงสะท้อนอยู่ในโครงสร้างของชุมชน ด้วยกรอบแนวคิด ทฤษฎี และงานวิจัยที่เกี่ยวข้องในบทที่2ของ Worsket(1969)ที่กล่าวถึง"ความเฉพาะของชุมชน" ที่แสดงออกในเรื่อง การใช้ประโยชน์ที่ดิน การรวมกลุ่มอาคาร การประกอบกิจกรรม และการสัญจรภายในชุมชน ซึ่งในการศึกษานี้อธิบายความหมายในจุดประสงค์การรวมกลุ่มภายในชุมชนด้วย ความเฉพาะทางวิถีชีวิตเรื่องอาชีพ พิธีกรรม และกิจกรรม รวมถึงความเป็นชุมชนNeighborhood อันเป็นลักษณะเฉพาะของชุมชนให้สืบต่อไปด้วยกลุ่มคนมอญที่เกาะเกร็ดแห่งนี้

ภาพที่ 4.2 ตัวอย่างลักษณะเฉพาะทางกายภาพบางประการของชุมชนมอญเกาะเกร็ด และแผนภูมิความสัมพันธ์ของลักษณะเฉพาะทางกายภาพชุมชนมอญเกาะเกร็ด



ด้านวิถีชีวิต-อาชีพ

ทำอุตสาหกรรมในครัวเรือน เครื่องปั้นดินเผาอยู่ใกล้แหล่งที่อยู่

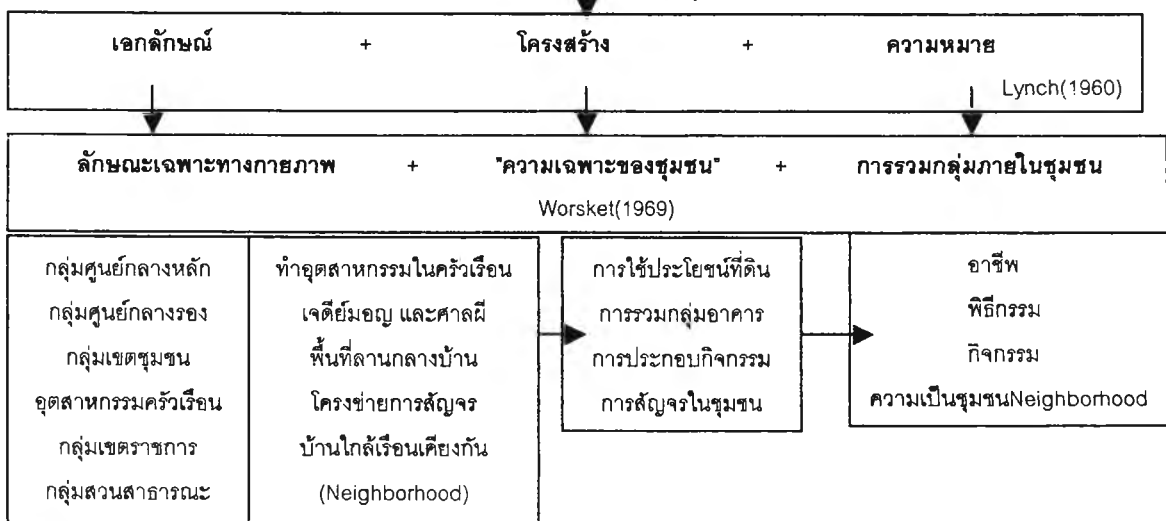
ด้านวิถีชีวิต-พิธีกรรม

มีศาลผีภายในกลุ่มหมู่บ้านมอญ ทำกิจกรรมทางวัฒนธรรมเฉพาะกลุ่ม

ด้านวิถีชีวิต-กิจกรรม

ในพิธีงานบุญต่างๆภายในชุมชนมอญเกาะเกร็ด

ลักษณะเฉพาะทางกายภาพของชุมชนมอญเกาะเกร็ด



ที่มา: โดยผู้ศึกษา. 2544.

องค์ประกอบทางกายภาพที่สื่อความหมายลักษณะเฉพาะของชุมชนมอญเกาะเกร็ด

จากแนวคิดในการออกแบบส่วนลักษณะเฉพาะท้องถิ่น เรื่องลักษณะเฉพาะของคนมอญที่มีความพิถีพิถัน ประณีต นุ่มนวล อ่อนช้อย และค่อยเป็นค่อยไป นำสู่ลักษณะเฉพาะทางกายภาพของชุมชนมอญเกาะเกร็ดที่สอดคล้องกับการใช้ประโยชน์ที่ดินของชุมชนตามแนวคิดในการอนุรักษ์ และพัฒนาชุมชนมอญเกาะเกร็ดที่จัดแบ่งเป็น 6 กลุ่ม คือ กลุ่มศูนย์กลางหลัก กลุ่มศูนย์กลางรอง กลุ่มเขตชุมชน กลุ่มเขตอุตสาหกรรมในครัวเรือน กลุ่มเขตราชการ และกลุ่มสวนสาธารณะของชุมชน

ดังนั้นรูปแบบทางกายภาพของลักษณะเฉพาะท้องถิ่นชุมชนมอญเกาะเกร็ดที่สื่อจึงเป็นกายภาพ หรือองค์ประกอบกายภาพ จึงใช้กรอบแนวคิด ทฤษฎีของ Worsket(1969)ที่กล่าวถึง "ความเฉพาะของชุมชน" ที่แสดงออกในเรื่อง การใช้ประโยชน์ที่ดิน การรวมกลุ่มอาคาร การประกอบกิจกรรม และการสัญจรภายในชุมชนที่มีองค์ประกอบกายภาพสื่อลักษณะเฉพาะความเป็นชุมชนที่อยู่อาศัยด้วยSpace Neighborhood เรื่องขนาดและความสูงของกลุ่มบ้านเรือนที่อยู่อาศัยตามพื้นที่ริมน้ำ และริมถนน รวมถึงบริเวณใกล้เคียงกัน ส่วนกลุ่มอาคาร สิ่งปลูกสร้าง และพื้นที่ประกอบกิจกรรมนั้น มีการเข้าถึงอย่างมีลำดับ และมีขอบเขตด้วยการเปลี่ยนระดับ และแสดงผิวสัมผัสที่ต่างกันด้วยหน้าที่การใช้งานแต่ละกลุ่มพื้นที่ รวมทั้งมีการเชื่อมโยงกลุ่มพื้นที่ด้วยเส้นขอบ เส้นทาง และเส้นลำน้ำที่ประสานกันเป็นโครงข่ายการสัญจรของชุมชนมอญเกาะเกร็ด

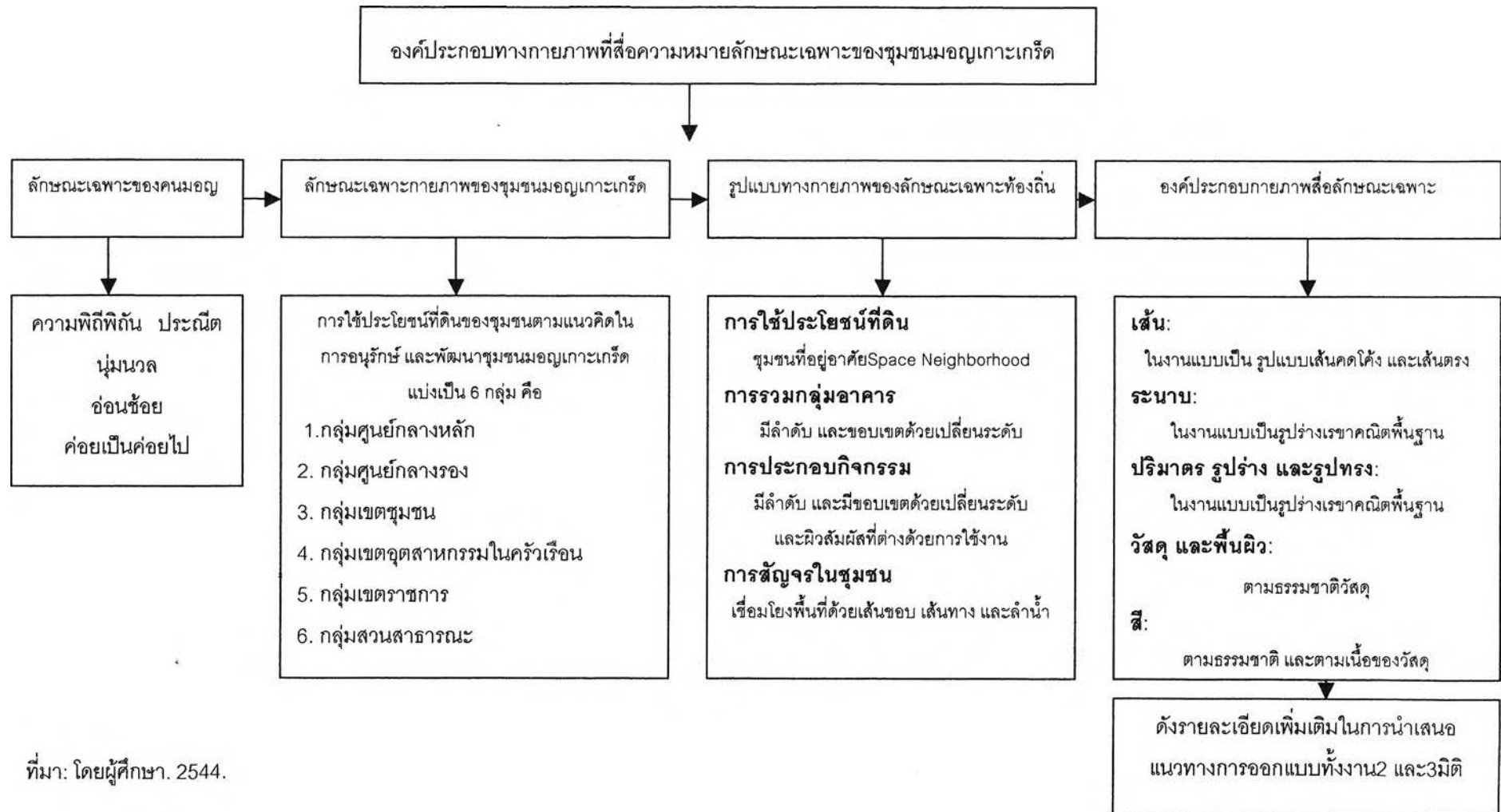
ภาพที่ 4.3 ตัวอย่างองค์ประกอบกายภาพที่สื่อลักษณะเฉพาะทางกายภาพบางประการของชุมชนมอญเกาะเกร็ด และแผนภูมิความสัมพันธ์ขององค์ประกอบกายภาพตามลักษณะเฉพาะชุมชนมอญเกาะเกร็ด



Space Neighborhood เรื่องขนาดและความสูงของกลุ่มบ้านเรือนที่อยู่อาศัยตามพื้นที่ริมน้ำ และริมถนน



ลานกลางบ้านหมู่บ้านบน เส้นทางสัญจรเดินเท้าภายในชุมชน เส้นทางสัญจรทางเรือภายในชุมชน สิ่งปลูกสร้างและพื้นที่ประกอบกิจกรรม มีการเข้าถึงอย่างมีลำดับ และขอบเขต ด้วยการเปลี่ยนระดับ และแสดงผิวสัมผัสที่ต่างกันด้วยหน้าที่การใช้งานแต่ละกลุ่มพื้นที่ รวมทั้งมีการเชื่อมโยงกลุ่มพื้นที่ด้วยเส้นขอบ เส้นทาง และเส้นลำน้ำ

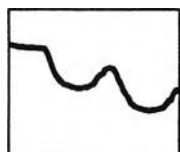


ที่มา: โดยผู้ศึกษา. 2544.

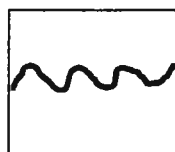
ดังนั้นจึงสรุปเป็นกรอบของรูปแบบการนำเสนอแนวทางการออกแบบในบทที่5งาน 2 มิติ และ3มิติดังนี้
 ในงาน 2 มิติ เช่น ผังรวม ผังพื้น และแบบขยายผังพื้น แสดงแนวความคิดด้วยองค์ประกอบในการออกแบบที่ประกอบด้วย

เส้น: ที่ใช้ในงานแบบเป็น รูปแบบเส้นคดโค้ง โดยส่วนใหญ่ในโครงข่ายการสัญจรที่แสดงทิศทางการขยายตัว และการเคลื่อนที่สื่อให้ทราบถึงความหมายของรูปแบบ และความหมายรวมทางกายภาพของโครงสร้างชุมชนมอญเกาะเกร็ดในงาน 2 มิติ ที่ให้ความรู้สึกเคลื่อนไหว นุ่มนวล อ่อนหวาน

เส้นที่สื่อความหมายตามแนวความคิดนี้



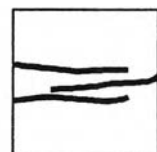
อ่อนหวาน



เคลื่อนไหว



เจริญเติบโต



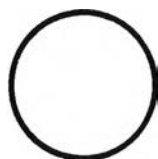
กลมกลืน

ระนาบ: ที่ใช้ในงานแบบเป็นรูปร่างเรขาคณิตพื้นฐานโดยส่วนใหญ่ ใช้กับกลุ่มอาคารที่แสดงลักษณะและทิศทางที่สื่อให้ทราบถึงรูปแบบ และความหมายทางกายภาพของโครงสร้างชุมชนมอญเกาะเกร็ด

ระนาบที่สื่อความหมายตามแนวความคิดนี้



ตรงไปตรงมา คงที่



ขยายตัวเคลื่อนที่



ธรรมชาติ

ในความหมายข้อสัจย์ ทำงานจริงจัง

ในความหมายอบอุ่น และป้องกัน

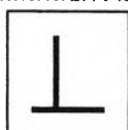
ในความหมายเจริญเติบโต

ประกอบการใช้องค์ประกอบในงานออกแบบด้วยขนาด และสัดส่วนที่ใกล้เคียงกันเพื่อสื่อความหมายถึงความกลมกลืน(Harmony) และใช้รูปร่าง หรือระนาบของขนาดที่ต่างกัน เพื่อสื่อความหมายการเคลื่อนไหว (Dynamic)โดยมีเส้นที่แสดงโครงข่ายการสัญจรเชื่อมระนาบต่างๆที่เป็นรูปร่างของที่ว่างแบบ Flow of Space ต่อเนื่อง Static Space หลายๆอันต่อกันอย่างนุ่มนวล ดำเนินไปอย่างค่อยเป็นค่อยไป สื่อความหมายให้รู้สึกเพลิดเพลิน และกลมกลืนกับสภาพแวดล้อม

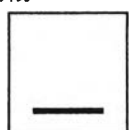
ในงาน 3 มิติ เช่น รูปด้าน และภาพบรรยากาศในชุมชนมอญเกาะเกร็ดแสดงแนวคิดตามลักษณะเฉพาะความเป็นมอญด้วยองค์ประกอบในการออกแบบ

เส้น: ที่ใช้ในงานแบบเป็นรูปแบบเส้นตรง(Straight Line) โดยส่วนใหญ่ในกลุ่มอาคาร และมวลขององค์ประกอบต่างๆในงานออกแบบเพื่อสื่อความหมายให้ทราบถึงรูปแบบ และความหมายรวมทางกายภาพของโครงสร้างชุมชนมอญเกาะเกร็ดใน 3 มิติที่ให้ความรู้สึกสง่างาม เข้มแข็ง และมั่นคง

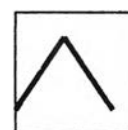
เส้นที่สื่อความหมายตามแนวความคิดนี้



สง่า มั่นคง แข็งแรง สงบ



แน่นนอน ปลอดภัย

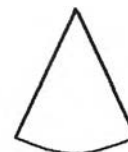
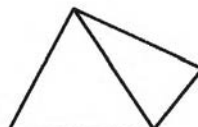
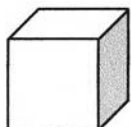


ศรัทธา เคลื่อนไหว รวดเร็ว

ระนาบ: ที่ใช้ในงานแบบมีหลายระนาบซึ่งสื่อความหมายสัมพันธ์กับรูปทรง และที่ว่างของระบบโครงสร้างทางกายภาพของชุมชนมอญเกาะเกร็ด

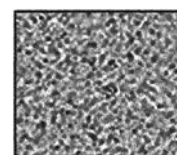
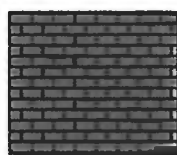
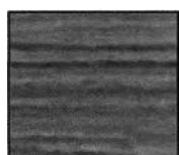
ปริมาตร รูปร่าง และรูปทรง: ที่ใช้ในงานแบบเป็นรูปร่างเรขาคณิตพื้นฐานโดยส่วนใหญ่ของกลุ่มอาคารที่แสดงลักษณะและทิศทางที่สื่อให้ทราบถึงรูปแบบและความหมายกายภาพของโครงสร้างชุมชนมอญเกาะเกร็ด

ตัวอย่างปริมาตร รูปร่าง และรูปทรงที่สื่อความหมายตามแนวความคิดนี้



สงบนิ่ง มั่นคง ปลอดภัย และแฝงความศรัทธา ด้วยขนาด และสัดส่วนที่ใกล้เคียงกัน หรือมีขนาดต่างกันบ้าง เพื่อให้ความหมาย ความกลมกลืนที่เคลื่อนไหว หรือมีชีวิตมากขึ้นโดยเลือกใช้วัสดุ และพื้นผิวแท้ตามธรรมชาติ

ตัวอย่างวัสดุ และพื้นผิวตามธรรมชาติที่สื่อความหมายตามแนวความคิดนี้



ไม้: อบอุ่น เป็นกันเอง และนุ่มนวล

อิฐ: แข็งแรง และทนทาน

ปูน: ทนทาน และอยู่นาน

เพื่อการประสานกับโครงข่ายการสัญจรที่เชื่อมมวลง และที่ว่างด้วยรูปแบบ Flow of Space และแสดงคุณค่าของสีที่มีผลต่อจิตใจ

สีตามธรรมชาติ: สีตามเนื้อของวัสดุ โดยส่วนใหญ่เป็นโทนเย็น

ตัวอย่างสีที่สื่อความหมายตามแนวความคิดนี้



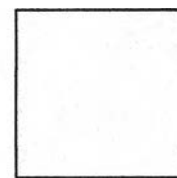
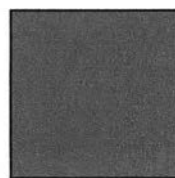
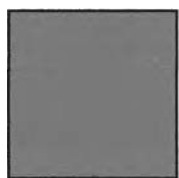
สีน้ำตาล: เก๋ และโบราณ

สีเขียว: สดชื่น และเป็นธรรมชาติ

สีฟ้า: สดชื่น เย็นสบาย

สีที่ปรุงแต่ง: สีที่เกิดขึ้นภายหลังโดยส่วนใหญ่เป็นสีโทนร้อน หรือสีโทนกลาง

ตัวอย่างสีที่สื่อความหมายตามแนวความคิดนี้



สีแดง: โดดเด่นชัดเจน

สีเทา: สุภาพ

สีขาว: สะอาด บริสุทธิ์

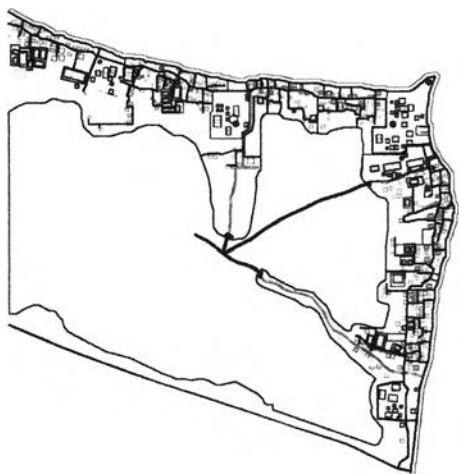
?

แนวความคิดในการออกแบบ จากลักษณะเฉพาะของชุมชนมอญเกาะเกร็ดที่อยู่บนพื้นฐานความยั่งยืนของชุมชน อันส่งเสริมความมีฝีมือในด้านต่างๆทางวัฒนธรรมให้มีความยั่งยืน และดำรงความเป็นอยู่ของคนในชุมชนได้ต่อไป เช่นการส่งเสริมในด้านนครกรรมการ์, ด้านการดนตรี และนาฏศิลป์, ด้านแหล่งศิลปกรรม และโบราณคดีที่มีคุณค่า, ด้านภาษา และวรรณกรรม และด้านขนบธรรมเนียมประเพณีของชุมชน จึงอยู่ที่การนำลักษณะเฉพาะของชุมชนในแง่วัฒนธรรมที่สื่อแสดงออกในรูปชีวิตความเป็นอยู่ด้วยองค์ประกอบต่างๆที่มีลักษณะเฉพาะของชุมชนมอญเกาะเกร็ดโดยเน้นองค์ประกอบทางกายภาพ เป็นสำคัญ

ลักษณะเฉพาะท้องถิ่นชุมชนมอญเกาะเกร็ดที่สื่อเป็นองค์ประกอบทางกายภาพ: ตามกรอบแนวคิดในการออกแบบที่ว่า คนมอญพิถีพิถัน และประณีต ด้วยโครงสร้างทางกายภาพที่คำนึงถึงความเป็นมอญที่มีการจัดลำดับ ขอบเขต และจุดหมายในความหมายที่ต้องการสื่อในลักษณะเฉพาะท้องถิ่น ตามประเด็นทั้ง 4 ดังนี้(ภาพที่4.4)

1. การใช้ประโยชน์ที่ดิน: เป็นผังรวมทั้ง 3 ชุมชนมอญเกาะเกร็ดที่ใช้เส้นคดโค้งเป็นส่วนใหญ่ในโครงข่ายการสัญจรซึ่งเป็นโครงสร้างเดิมที่ต้องการสื่อถึงความเคลื่อนไหวที่ดูนุ่มนวล แผ่ความอ่อนช้อย และอ่อนหวาน ด้วยการแบ่งสัดส่วนของกลุ่มพื้นที่ตามลักษณะการใช้ประโยชน์ที่ดินเดิม
2. การรวมกลุ่มอาคาร: เป็นผัง รูปด้าน และบรรยากาศรวมทั้ง 3 ชุมชนมอญเกาะเกร็ดที่ใช้เส้นตรงเป็นส่วนใหญ่ในรูปร่าง และมวลกลุ่มอาคารเดิมที่ต้องการสื่อถึงความสง่างาม แข็งแรง มั่นคง และปลอดภัย แต่แผ่ความเป็นธรรมชาติด้วยวัสดุ และพื้นผิวที่เป็นเนื้อแท้ รวมทั้งใช้สีในองค์ประกอบที่ต้องการสร้างความโดดเด่นเพื่อเป็นจุดหมายที่สำคัญในชุมชน
3. การประกอบกิจกรรม: เป็นประเด็นสำคัญเรื่องรูปร่างของที่ว่าง เป็นภาพรวมในผังรวมของชุมชนมอญเกาะเกร็ดที่ใช้เส้นของโครงข่ายการสัญจร เชื่อมรูปร่างของที่ว่าง แบบFlow of Space เพื่อเกิดการเชื่อมต่อที่ว่างในรูปแบบวัฒนธรรม ประเพณี หรือศาสนาที่เป็นStatic Space ให้เชื่อมต่ออย่างนุ่มนวล ค่อยเป็นค่อยไป และกลมกลืนกับสภาพแวดล้อม แผ่ความเป็นส่วนตัวใน Space นั้นด้วยการเปลี่ยนระนาบที่สัมพันธ์กับองค์ประกอบต่างๆที่อยู่ในที่ว่างโดยมีขนาด และสัดส่วนรวมถึงพื้นผิวที่สื่อความหมายให้ทราบถึงประโยชน์ใช้สอยในพื้นที่ประกอบกิจกรรมที่ต่างกัน เช่นกิจกรรมทางวัฒนธรรมใช้วัสดุประเภทไม้เป็นส่วนใหญ่เพื่อแสดงความอบอุ่นเป็นกันเองในการรวมกลุ่มมีสมาชิกขึ้นภายในกลุ่ม กิจกรรมทางประเพณีใช้วัสดุประเภทอิฐเป็นส่วนใหญ่ เพื่อความเป็นธรรมชาติที่ดูแข็งแรง ปลอดภัย และทนทานในการประกอบกิจกรรมที่มีกลุ่มคนมอญหลายหมู่บ้านมาชุมนุมกันในพื้นที่ เพื่อแสดงวิถีชีวิตของกลุ่มหมู่บ้านมอญ และกิจกรรมทางศาสนาใช้วัสดุประเภทปูนเป็นส่วนใหญ่ สื่อแสดงถึงความทนทาน และการรองรับการปรับเปลี่ยนได้ในกิจกรรมของกลุ่มผู้ใช้ที่มีทั้งคนในชุมชนและนอกชุมชน
4. โครงข่ายการสัญจร: โดยส่วนใหญ่เป็นโครงข่ายเดิมทั้งทางน้ำ และบกที่สื่อด้วยผังทั้ง 3ชุมชน ด้วยเส้นที่ให้ความรู้สึกเคลื่อนไหวบนความนุ่มนวล แต่ปลอดภัย ระนาบที่ใช้จึงเปลี่ยนเพื่อให้สัมพันธ์กับองค์ประกอบต่างๆใน Spaceทั้งจากมุมมองรูปร่าง และรูปทรงที่ต้องการสื่อความปลอดภัยที่เคลื่อนไหวบนความเจริญเติบโตของโครงข่ายการสัญจร

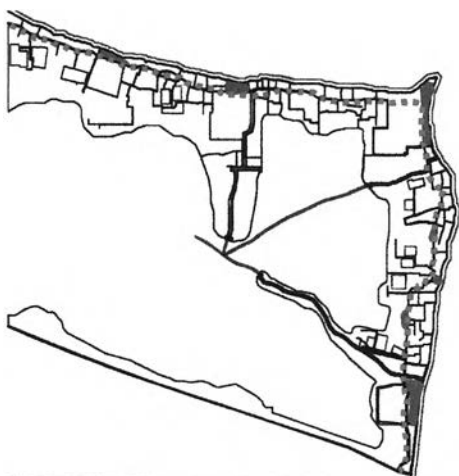
ภาพที่ 4.4 ตัวอย่างบางประการขององค์ประกอบทางกายภาพในงาน 2 มิติ: ผังชุมชนมอญเกาะเกร็ด



การใช้ประโยชน์ที่ดินทั้ง 3 ชุมชนมอญเกาะเกร็ด เป็นโครงสร้างเดิมสื่อด้วยเส้นคดโค้งส่วนใหญ่ สื่อถึงความเคลื่อนไหวที่เชิงช้าแผ่อ่อนช้อย





การรวมกลุ่มอาคารทั้ง 3 ชุมชนมอญเกาะเกร็ด เป็นกลุ่มอาคารเดิมสื่อด้วยเส้นตรงส่วนใหญ่ สื่อถึงความสง่างาม แข็งแรง มั่นคง และปลอดภัย



รูปร่างที่ว่างในผังรวมทั้ง 3 ชุมชนมอญเกาะเกร็ด มีเส้นโครงข่ายการสัญจรเชื่อมรูปร่างของที่ว่าง



โครงข่ายการสัญจรทั้ง 3 ชุมชนมอญเกาะเกร็ดเป็นโครงข่ายเดิมสื่อด้วยเส้นให้ความรู้สึกเคลื่อนไหว

<p>แนวทางการอนุรักษ์ และพัฒนาพื้นที่ชุมชนมอญเกาะเกร็ด จังหวัดนนทบุรี CONSERVATION AND DEVELOPMENT GUIDELINES FOR THE KOEKRET MON COMMUNITY, NONTHABURI PROVINCE</p>			
<p>แสดง: องค์ประกอบทางกายภาพในผังของพื้นที่ออกแบบ</p> <p>สัญลักษณ์:</p> <ul style="list-style-type: none"> ■ เส้นกลุ่มอาคารเดิม ■ เส้นลำน้ำ คูคลอง ■ เส้นทางเดินเท้าหลัก ■ รูปร่างที่ว่าง ■ เส้นขอบเขตดิน ■ เส้นการสัญจรบก 		<p>แผ่นที่: 1</p>	 <p>สาขาการออกแบบชุมชนเมือง</p>
	<p>มาตราส่วน: _____</p> <p>ที่มา: ผู้ศึกษา.2544.</p>		

แนวความคิดหลักในการอนุรักษ์ และพัฒนา

แนวความคิดอนุรักษ์ และพัฒนาชุมชนมอญเกาะเกร็ดที่สื่อเป็นองค์ประกอบทางกายภาพตามกรอบแนวคิดในการออกแบบที่ว่า คนมอญมีความพิถีพิถัน และประณีตเป็นประเด็นสำคัญ โครงสร้างทางกายภาพที่คำนึงถึงความเป็นมอญที่มีการจัดลำดับ ขอบเขต และจุดหมายตา ประกอบกับแนวคิดอนุรักษ์ และพัฒนาในบทที่ 3 ตามประเด็นดังนี้(ภาพที่4.5)

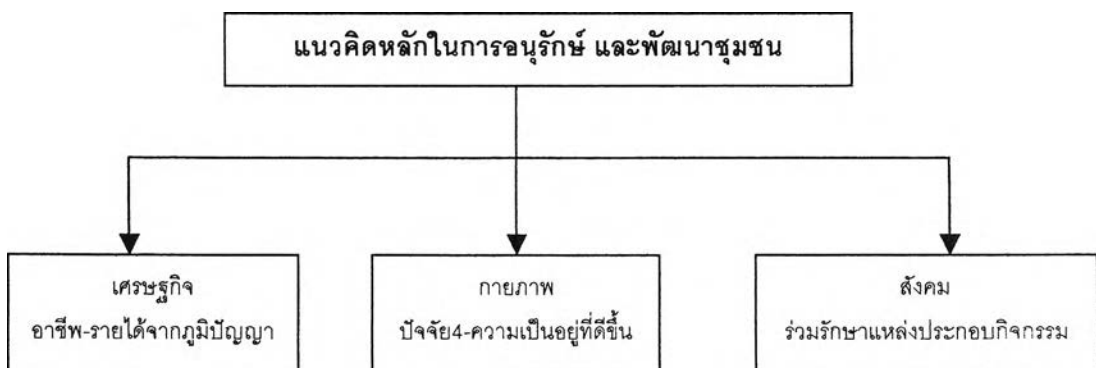
1. ขั้นการอนุรักษ์: เป็นผังรวมการใช้ประโยชน์ที่ดินของ 3 ชุมชนมอญเกาะเกร็ด ที่คงโครงสร้างเดิม และการใช้ประโยชน์ที่ดินเดิมที่สื่อด้วยเส้นภายในองค์ประกอบต่างๆในผังรวมการใช้ประโยชน์ที่ดินที่สื่ออ่อนช้อย ตามความหมายในแนวความคิดหลัก
2. ขั้นการอนุรักษ์ และพัฒนา: เป็นลักษณะการรวมกลุ่มอาคารในแต่ละกลุ่มพื้นที่ตามการตั้งถิ่นฐานเดิม เช่นกลุ่มอาคารริมน้ำลักษณะบ้านชั้นเดียวได้สูง กลุ่มบ้านริมถนนหลักลักษณะบ้าน2ชั้นชั้นล่างเก็บวัสดุ และค้าขาย กลุ่มบ้านริมถนนชอยลักษณะบ้าน2ชั้นมีบริเวณ และเสริมรายละเอียดในรูปด้านและบรรยากาศในกลุ่มอาคารเดิมให้สื่อถึงความแข็งแรง มั่นคง และปลอดภัย รวมทั้งความเป็นธรรมชาติเดิมของชุมชนด้วยวัสดุ และพื้นผิวรวมทั้งสีในองค์ประกอบต่างๆในชุมชน

ส่วนรูปร่างที่ว่างประกอบกิจกรรมในผังรวมของชุมชนมอญเกาะเกร็ด คงอยู่ในตำแหน่งเดิม แต่เพิ่มข้อกำหนดในการควบคุมอาคารในประเด็นข้างต้น โดยเปิดมุมมองในพื้นที่ประกอบกิจกรรมสำคัญต่างๆของชุมชนให้คงคุณค่ายิ่งขึ้น ด้วยการเสนอเสริมการเชื่อมต่อที่ว่างในการประกอบกิจกรรม และพื้นผิวของที่ว่างในการประกอบกิจกรรมให้สอดคล้องกับการใช้สอยโดยส่วนใหญ่

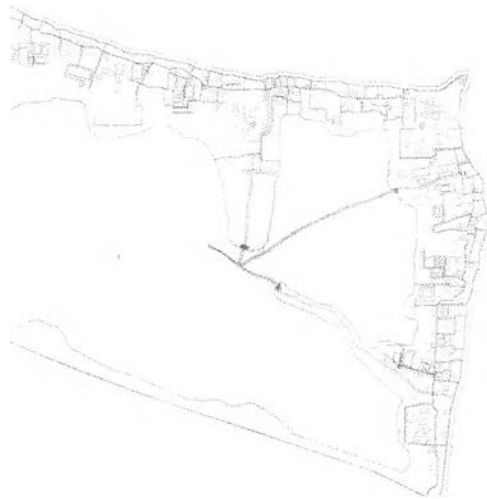
ส่วนโครงข่ายการสัญจร เป็นรูปแบบโครงข่ายเดิมที่เสริมลักษณะเฉพาะในการสัญจรแบบต่างๆด้วย เส้น และระนาบ รวมถึงรูปร่าง และรูปทรงขององค์ประกอบตกแต่ง ตามแนวคิดในการออกแบบที่สอดคล้องกับโครงข่ายการสัญจรเป็นสำคัญ

3. ขั้นการพัฒนา: เป็นการเสนอกลุ่มชุมชนใหม่เชื่อมต่อผังเดิม และมีรูปด้าน รวมทั้งบรรยากาศสอดคล้องกับกลุ่มชุมชนที่อยู่อาศัยเดิมในพื้นที่ตอนในของชุมชนมอญเกาะเกร็ด พื้นฐานแนวคิดในการออกแบบตามพื้นฐานชุมชนเดิม

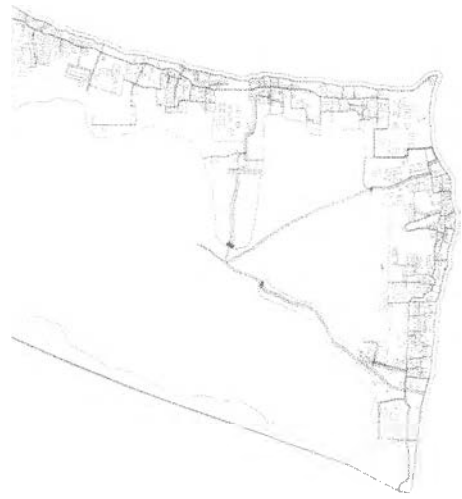
แนวความคิดหลักในการอนุรักษ์ และพัฒนาชุมชนที่ยั่งยืนบนพื้นฐานลักษณะเฉพาะของท้องถิ่น ด้วยการส่งเสริมความมีฝีมือในด้านต่างๆ เพื่อสร้างฐานทางเศรษฐกิจภายในชุมชนให้เข้มแข็งด้วยการมีอาชีพ และรายได้จากภูมิปัญญาท้องถิ่น โดยมีกายภาพเป็นส่วนสนับสนุนให้คนในชุมชนมีความเป็นอยู่ที่ดีขึ้น เพื่อรักษาแหล่งประกอบกิจกรรมต่างๆทางชีวิตและสังคมของคนในชุมชนให้เป็นสื่อประสานความเป็นหนึ่งเดียวและสามัคคี



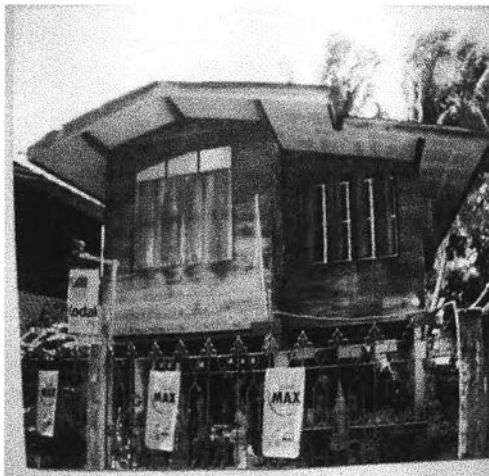
ภาพที่ 4.5 ตัวอย่างบางประการในแนวคิดหลักอนุรักษ์และพัฒนาชุมชนมอญเกาะเกร็ด



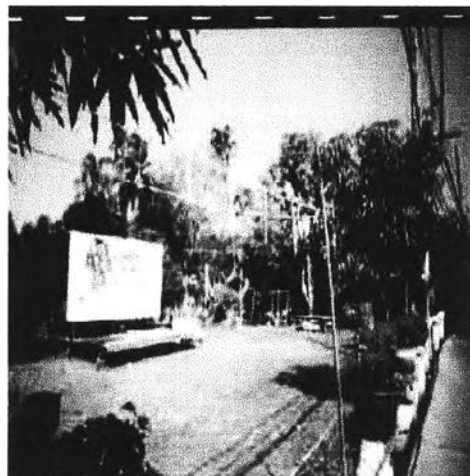
อนุรักษ์: การใช้ประโยชน์ที่ดินชุมชนมอญเกาะเกร็ด
ที่คงโครงสร้างการใช้ประโยชน์ที่ดินเดิม



อนุรักษ์ และพัฒนา: การรวมกลุ่มอาคาร และ
ที่ประกอบกิจกรรมตามการตั้งถิ่นฐานเดิม



กลุ่มอาคารเดิม: บ้านริมถนนหลัก เป็นบ้าน 2 ชั้น
ชั้นล่างเก็บวัสดุ หรือค้าขาย



ที่ว่างประกอบกิจกรรมทางวัฒนธรรมของ
กลุ่มคนในหมู่ 1 บ้านลัดเกร็ด (บ้านบน)

แนวทางการอนุรักษ์ และพัฒนาพื้นที่ชุมชนมอญเกาะเกร็ด จังหวัดนนทบุรี

CONSERVATION AND DEVELOPMENT GUIDELINES FOR THE KOEKRET MON COMMUNITY, NONTHABURI PROVINCE

แสดง:
แนวคิดหลักอนุรักษ์ และพัฒนาในพื้นที่ออกแบบ
สัญลักษณ์:



แผ่นที่:

2

มาตราส่วน:

ที่มา: ผู้ศึกษา.2544.



สาขาการออกแบบชุมชนเมือง

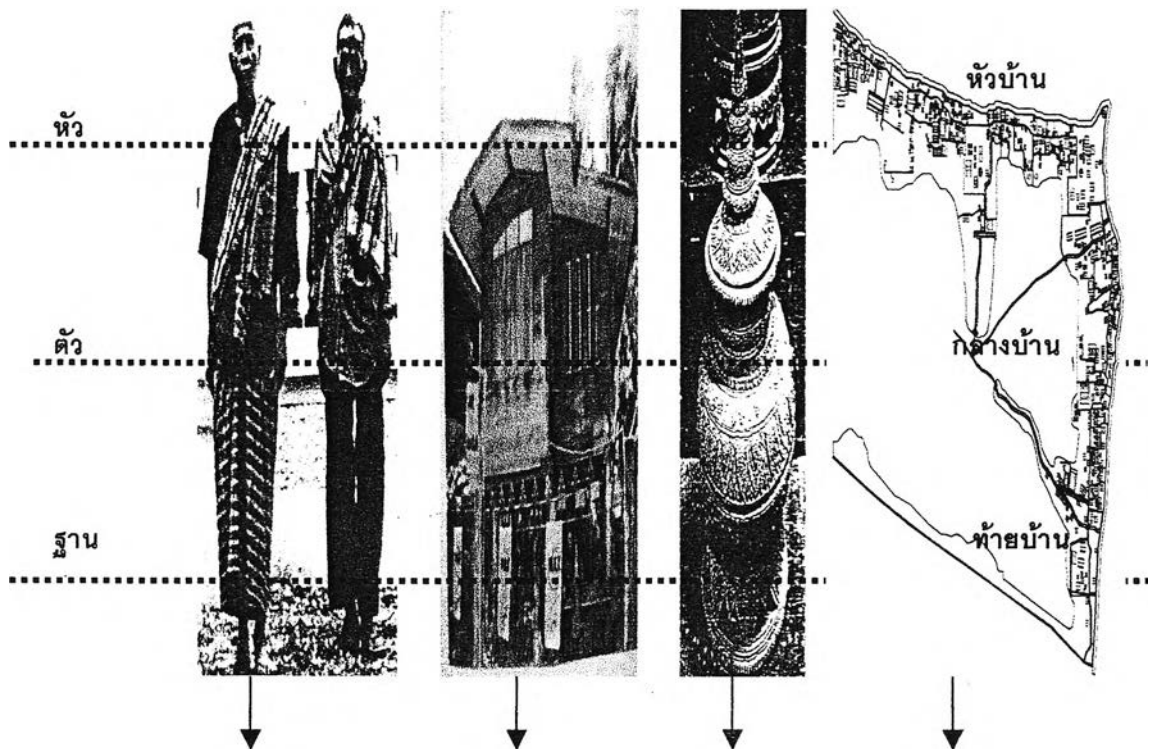
แนวทางในการออกแบบ

จากประเด็นลักษณะทางกายภาพที่บ่งบอกความเป็นชุมชนมอญเกาะเกร็ดมี 4 ประเด็นในการศึกษา และในการจัดกลุ่มนำเสนอการออกแบบได้จัดกลุ่มออกเป็น 3 กลุ่มหมู่บ้าน ประกอบด้วย กลุ่มหมู่ 1 บ้านลัดเกร็ด กลุ่มหมู่ 7 บ้านโอง่าง และกลุ่มหมู่ 6 บ้านเสาธงทอง และข้อมูลในบทที่ 3 ที่วิเคราะห์ความสัมพันธ์ระหว่างกายภาพ สังคม และเศรษฐกิจ พบว่า

การใช้ที่ดิน และพื้นที่ว่างในชุมชนนั้น มีวัดปรมัยเป็นศูนย์กลางหลัก จากลักษณะทางกายภาพ และบทบาทความสำคัญของสถานที่ ส่วนวัดไผ่ล้อมจัดเป็นศูนย์กลางย่อยที่สำคัญ จากเป็นวัดที่มีศักยภาพในพื้นที่ที่ต่อยกว่าวัดปรมัยแต่เมื่อเทียบกับวัดอื่นๆ เช่น วัดเสาธงทอง และวัดฉิมพลีนับว่าเป็นศูนย์กลางอันดับที่หนึ่ง และมีโบราณสถานที่สำคัญวัดหนึ่งในเกาะเกร็ดเนื่องจากเป็นวัดแรกบนเกาะแห่งนี้ ในหมู่ 6 จากข้อมูลด้านสังคมและเศรษฐกิจพบว่า เป็นหมู่บ้านที่มีระดับความผูกพันภายในชุมชนที่เหนียวแน่นเนื่องจากปัจจัยสำคัญคือการครอบครองที่ดิน มีกรรมสิทธิ์ในการครอบครองโดยคนในชุมชน และอยู่อาศัยภายในชุมชนหมู่ 6 มากเมื่อเทียบกับชุมชนมอญอีก 2 หมู่บ้าน เมื่อนี้ถึงสวนสาธารณะในชุมชนมอญเกาะเกร็ดบริเวณลานวัดปรมัยในหมู่ 7 เป็นสถานที่พักผ่อนของชุมชนในอันดับแรกของการสอบถามทั้งคนภายในชุมชนมอญเกาะเกร็ด ส่วนสถานที่ราชการในชุมชนมอญเกาะเกร็ดนั้นกระจายตัวตามหมู่บ้านในชุมชน เช่น โรงเรียน สถานีตำรวจ สถานีอนามัย ที่อยู่ใกล้ศาสนสถานที่สำคัญของชุมชน จากความสำคัญของศาสนสถานที่ตั้งอยู่ใกล้เคียง และเรื่องกรรมสิทธิ์ในที่ดิน ลานกิจกรรมในชุมชนมอญเกาะเกร็ดเป็นลานกลางหมู่บ้านที่ใช้สืบทอดประเพณีด้วยกิจกรรมที่ต้องใช้พื้นที่โล่งว่าง จากการสำรวจหมู่ 1 มีพื้นที่ไว้สำหรับกระทำกิจกรรมดังกล่าวอย่างชัดเจน รวมทั้งมีการดูแล และใช้ประโยชน์ในพื้นที่อยู่สม่ำเสมอ จึงให้ความเหมาะสมดังกล่าวในการพิจารณาใช้ลานบ้านบน(หมู่ 1) และลานบ้านล่าง(หมู่ 1) เป็นกรณีตัวอย่างในการออกแบบ รวมทั้งจากการศึกษา และสำรวจพื้นที่พบว่าชุมชนมอญเกาะเกร็ดมีการขยายตัวของที่อยู่อาศัยตามขอบเขตทางสัญจรอย่างหนาแน่น ประกอบกับข้อมูลสถิติจำนวนประชากร และสถิติการย้ายเข้า-ออก พบว่ามีอัตราเพิ่มขึ้นเฉลี่ยร้อยละ 15-20 จึงเสนอเขตชุมชนใหม่เพื่อเป็นแนวทางในการพัฒนาพื้นที่ตอนในของเกาะเกร็ด

แนวทางการออกแบบที่สื่อออกเป็นรูปแบบทางกายภาพของชุมชนมอญเกาะเกร็ดด้วยการจัดองค์ประกอบของชุมชนให้มี ลำดับ, ขอบเขต และจุดหมายที่สื่อให้เข้าใจถึงแนวคิดความพิถีพิถัน ประณีต และอ่อนช้อย เช่น ในงานออกแบบใช้เส้นสื่อให้เข้าใจความหมายของความอ่อนช้อย และมีชีวิตได้ด้วยเส้นทางสัญจรทั้งทางน้ำ และทางบก โดยแสดงความหมายของเส้นออกเป็นขอบเขตของชุมชน หมู่บ้าน หรือกลุ่มบ้านในเรื่องการใช้พื้นที่ในส่วนต่างๆของชุมชนมอญเกาะเกร็ดนั้นมีลำดับ โดยเทียบพื้นที่ส่วนต่างๆนั้นกับส่วนของร่างกาย จากพื้นฐานความคิดว่าหมู่บ้านมีชีวิต และมีอยู่ที่วัดปรมัย หรือเทียบกับหน้าบ้าน รวมทั้งมีส่วนพื้นที่ว่างในหมู่บ้านเป็นลานประกอบพิธี มีวัดมอญ เช่นวัดไผ่ล้อม, วัดเสาธงทอง และวัดฉิมพลี การอนุรักษ์ และพัฒนาทางกายภาพของชุมชน เช่น การรักษาองค์ประกอบทางกายภาพ เช่นศาสนสถาน และผังของชุมชนโดยการเน้นที่กิจกรรมเดิมที่กระทำในพื้นที่เดิมของชุมชน ส่วนเรื่องอาชีพที่เป็นช่างปราณีตถ่ายทอดสู่รุ่นต่อไป รวมทั้งประเด็นสร้างสภาพคล่องในการสัญจรทั้งทางน้ำ และบกเพื่อคุณภาพชีวิตที่ดี

ภาพที่ 4.6 แนวคิดในจัดองค์ประกอบชุมชนให้มี ลำดับ, ขอบเขต และจุดหมายในชุมชนมอญเกาะเกร็ด



แนวคิด: ส่วนของร่างกาย ส่วนของบ้านที่อยู่อาศัย ส่วนของผลิตภัณฑ์ = ชุมชนมอญเกาะเกร็ด

ที่มา : ผู้ศึกษา. 2544

ดังนั้นในการศึกษารังนี้ จึงเสนอแนวทางในการออกแบบ เป็นการวิเคราะห์ความสัมพันธ์ขององค์ประกอบต่างๆที่สื่อเป็นภาพในกรอบของลักษณะเฉพาะท้องถิ่น และแนวคิดหลักในการอนุรักษ์ และพัฒนา โดยแบ่งส่วนของพื้นที่ออกเป็น 3 ส่วน

1. **ส่วนการอนุรักษ์:** ในรูปแบบโครงสร้างผังของชุมชนมอญเกาะเกร็ด และกลุ่มหมู่บ้านทั้ง 3 มี หมู่ 1 บ้านลัดเกร็ด หมู่ 6 บ้านเสาธงทอง และหมู่ 7 บ้านโอง่าง ในโครงสร้างผังการใช้ประโยชน์ที่ดินเดิม โดยมีโครงข่ายการสัญจรเชื่อมโยงกลุ่มพื้นที่ตามลักษณะการใช้ประโยชน์ที่ดินในชุมชน
2. **ส่วนการอนุรักษ์ และพัฒนา:** รูปแบบการใช้ที่ดิน และรูปแบบสิ่งปลูกสร้างในโครงสร้างเดิมของชุมชน ตามการตั้งถิ่นฐานโดยเสริมรายละเอียดรูปร่าง และมวลกลุ่มอาคารสิ่งปลูกสร้างที่สื่อความหมายตามกรอบแนวคิดในการออกแบบโดยใช้องค์ประกอบของการออกแบบ เช่น วัสดุ และพื้นผิวรวมทั้งสี เพื่อแสดงความหมายที่ต้องการสื่อให้เข้าใจถึงการใช้สอยโดยผู้ใช้ส่วนใหญ่
3. **ส่วนการพัฒนา:** เป็นแนวทางเสนอการพัฒนาพื้นที่ตอนในของชุมชนเป็นเขตชุมชนใหม่โดยใช้ความสัมพันธ์กับผังการใช้ที่ดินเดิม และรูปแบบสิ่งปลูกสร้างเดิมที่มีโครงข่ายการสัญจรขยายในพื้นที่ตอนใน เช่น ขยายการสัญจรทางน้ำ และบกโดยมีจุดชุมทางในจุดเปลี่ยนการสัญจรเพื่อเชื่อมโยงโครงข่ายต่างๆเข้าด้วยกัน

ในส่วนการอนุรักษ์ และพัฒนาชุมชน จากแผนภูมิสรุปแนวคิดในบทที่3 ประกอบกับแนวความคิดในการออกแบบจากการศึกษาค้นคว้า จัดแบ่งกลุ่มพื้นที่ตามลักษณะการใช้ประโยชน์ที่ดินในชุมชนออกเป็น 6 กลุ่มคือ

1. กลุ่มศูนย์กลางหลัก
2. กลุ่มศูนย์กลางรอง
3. กลุ่มเขตชุมชน
4. กลุ่มเขตอุตสาหกรรมในครัวเรือน
5. กลุ่มสวนสาธารณะ
6. กลุ่มสถานที่ราชการ
7. ระบบถนน คูคลอง และทางเท้า

ด้วยการนำแนวทางการออกแบบที่สื่อออกเป็นรูปแบบทางกายภาพของชุมชนมอญเกาะเกร็ดในการจัดองค์ประกอบของชุมชนที่มี ลำดับ, ขอบเขต และจุดหมายสื่อให้เข้าใจถึงแนวคิดความพิถีพิถัน ประณีต และอ่อนช้อย อันเป็นลักษณะเฉพาะของท้องถิ่น โดยนำลักษณะเฉพาะทางกายภาพของชุมชน รวมทั้งองค์ประกอบทางกายภาพที่สื่อความหมายลักษณะเฉพาะของชุมชนมอญเกาะเกร็ดในแต่ละส่วนของกลุ่มพื้นที่ทั้ง 7 ส่วน แสดงเป็นแนวทางการออกแบบในพื้นที่ของหมู่1 บ้านลัดเกร็ด หมู่6 บ้านเสาธงทอง และหมู่7 บ้านโอง่างตามลำดับ ซึ่งการนำเสนอดังกล่าวอยู่ในขั้นแนวทางการออกแบบ

ดังนั้น ลำดับในการนำเสนอแนวทางการออกแบบที่สอดคล้อง กับแนวความคิดในการออกแบบในการศึกษาค้นคว้า จึงเป็นภาพรวมของท้องถิ่นโดยผังของชุมชน สู่กลุ่มของพื้นที่ และสู่แต่ละส่วนของกลุ่มพื้นที่ตามลำดับจากส่วนของแนวคิด สู่ ลักษณะการนำเสนอ และสู่ พื้นที่ที่นำเสนอ ดังนี้

