

บทที่ 4

การรายงานผลการดำเนินการวิจัย

ในบทนี้จะเป็นการรายงานผลการดำเนินงานในขั้นตอนที่ 1 - 3 ของการวิจัยนี้ซึ่งเป็น (1) การศึกษาวิเคราะห์เกี่ยวกับหลักการและข้อมูลพื้นฐานประกอบการสร้างรูปแบบ (2) การสร้างรูปแบบ (3) การประมวลความคิดเห็นของผู้ทรงคุณวุฒิเกี่ยวกับรูปแบบ ดังรายละเอียดต่อไปนี้

การศึกษาระวิเคราะห์เกี่ยวกับหลักการและข้อมูลพื้นฐานประกอบการสร้างรูปแบบ

การรายงานผลการศึกษาระวิเคราะห์เกี่ยวกับหลักการและข้อมูลพื้นฐานประกอบการสร้างรูปแบบในการวิจัยครั้งนี้เป็นผลการศึกษาระวิเคราะห์เอกสารเกี่ยวกับ (1) หลักการจัดองค์การและการบริหาร (2) การบริหารการศึกษาและการประถมศึกษาซึ่งมีผู้นำเสนอในช่วงที่ผ่านมา (3) ผลการประมวลความคิดเห็นของผู้ทรงคุณวุฒิเกี่ยวกับหลักการจัดและบริหารการประถมศึกษา และ (4) ผลการศึกษาระวิเคราะห์สภาพและปัญหาการบริหารการประถมศึกษาที่ระดับจังหวัดจากจังหวัดตัวอย่าง ผลการศึกษาระวิเคราะห์มีดังนี้

1. สรุปหลักการการจัดองค์การและการบริหาร

หลักการพื้นฐานโดยทั่วไปที่ได้มาจากการศึกษาระวิเคราะห์เอกสาร ตำรา หลักการ ทฤษฎี และงานวิจัยที่เกี่ยวข้องและที่ใช้เป็นหลักในการจัดองค์การและการบริหารโดยสรุปประกอบด้วยหลักการสำคัญ

ดังนี้

หลักการจ้ของค์การและการบริหาร

- 1) หลักการแบ่งงานและความรับผิดชอบ
 - 2) หลักเอกภาพในการบังคับบัญชา
 - 3) หลักการจัดตายนงานและช่วงในการบังคับบัญชา
 - 4) หลักเอกภาพในการสั่งการและรายงาน
 - 5) หลักการรวมอำนาจและกระจายอำนาจ
 - 6) หลักการมอบอำนาจการตัดสินใจ และ
 - 7) หลักการประสานงาน
-

2. หลักการ แนวคิดและรูปแบบการบริหารการศึกษาที่คณาเสนอในประเทศไทย

จากการศึกษาวิเคราะห์แนวคิดและหลักการที่มีผู้เสนอในประเทศไทยในช่วงที่ผ่านมา
พอสรุปได้ดังนี้

หลักการและแนวคิดจากการปฏิรูปโครงสร้างระบบบริหารการศึกษา ฯ (พ.ศ. 2517)

ประกอบด้วยหลักการสำคัญคือ

1. หลักการกระจายอำนาจไปสู่ท้องถิ่น (โดยให้ประชาชนมีส่วนร่วมที่แท้จริง)
2. หลักการมีเอกภาพในการบริหาร (อยู่ในสังกัดเดียวกัน)
3. หลักความเบ็ดเสร็จและชัดเจนในการแบ่งภาระความรับผิดชอบของหน่วยบริหาร

ระดับต่างๆ

4. หลักการบริหารโดยองค์คณะบุคคล
5. หลักการให้ท้องถิ่นมีอิสระในการกำหนดนโยบายและการบริหารงานของตนเอง

หลักการจากรูปแบบการบริหารการศึกษาประเภท (พ.ศ. 2522) ประกอบด้วยหลักการ

สำคัญคือ

1. หลักการมีเอกภาพในการบริหาร
2. หลักการกระจายอำนาจการบริหาร
3. หลักการให้ท้องถิ่นรับผิดชอบการศึกษาอย่างสมบูรณ์
4. หลักความเสมอภาคในการได้รับการสนับสนุนด้านต่างๆ
5. หลักความสอดคล้องกับการศึกษาระดับอื่นๆ
6. หลักการบริหารโดยองค์คณะบุคคล
7. หลักการบริหารโดยนักบริหารมืออาชีพ



หลักการจากรูปแบบของคณะกรรมการพิจารณาปัญหาประเภท (พ.ศ. 2522) ประกอบด้วย

หลักการสำคัญคือ

1. หลักการมีเอกภาพในการบริหาร(อยู่ในสังกัดเดียวกัน)
2. หลักการมีส่วนร่วมรับผิดชอบในการจัดและบริหารการศึกษาขององค์กรและประชาชนใน

ท้องถิ่น

3. หลักความเสมอภาคของผู้เรียน
4. หลักความเสมอภาคในการบริหารงานบุคคลทางการศึกษากับบุคลากรในสายงานอื่นๆ
5. หลักการบริหารโดยองค์คณะบุคคลและให้ประชาชนในท้องถิ่นมีส่วนร่วมในการตัดสินใจ
6. หลักการตอบสนองต่อความต้องการของท้องถิ่น
7. หลักความสอดคล้องของระบบบริหารการศึกษาส่วนอื่นๆ
8. หลักประสิทธิภาพในการใช้ทรัพยากร
9. หลักประสิทธิผลในการจัดการศึกษา

หลักการกระจายอำนาจจัดการศึกษา ศาสนาและวัฒนธรรมของกระทรวงศึกษาธิการ (พ.ศ.

2536) ประกอบด้วยหลักการสำคัญคือ

1. หลักการกระจายอำนาจ
2. หลักเอกภาพในการบริหาร
3. หลักการประสิทธิภาพในการใช้ทรัพยากร
4. หลักการมีส่วนร่วมของประชาชนและผู้ทรงคุณวุฒิในท้องถิ่น
5. หลักการตอบสนองต่อความต้องการของท้องถิ่น
6. หลักความสอดคล้องกับการศึกษาระดับอื่น
7. หลักการระดมสรรพกำลังและทรัพยากร

หลักการจากหลักการของทบวงการศึกษาพื้นฐาน ประกอบด้วยหลักการสำคัญคือ

1. หลักการกระจายอำนาจในการบริหาร
2. หลักเอกภาพในการจัดการศึกษา และเอกภาพในการควบคุมมาตรฐาน
3. หลักความเบ็ดเสร็จและชัดเจนในการกำหนดภาระรับผิดชอบ
4. หลักการบริหารโดยองค์คณะบุคคล

จากแนวคิด หลักการที่นำเสนอไปแล้วข้างบนนั้น จะเห็นได้ว่า หลักการที่มีผู้กล่าวถึงมากที่สุดคือ หลักเอกภาพในการบริหาร และหลักการบริหารโดยองค์คณะบุคคล (โดยให้ผู้ทรงคุณวุฒิและประชาชนมีส่วนร่วม) หลักการที่มีผู้กล่าวถึงในอันดับรองลงมาคือ หลักการกระจายอำนาจ หลักการจัดและบริหารการศึกษา ให้สอดคล้องกับการศึกษาระดับอื่น หลักการตอบสนองต่อความต้องการของท้องถิ่น หลักความเสมอภาคในการบริหารงานบุคคลทางการศึกษากับบุคลากรในสายอื่น หลักประสิทธิภาพในการใช้ทรัพยากร และ หลักความชัดเจนในการแบ่งหน้าที่ความรับผิดชอบ ส่วนหลักการที่มีผู้กล่าวถึงแตกต่างกันไป ได้แก่ หลักการ

ให้ท้องถิ่นรับผิดชอบการจัดการศึกษาอย่างสมบูรณ์ หลักการบริหารโดยมีอาชีพ หลักความเสมอภาคของผู้เรียน หลักประสิทธิภาพในการจัดการศึกษา และหลักการระดมสรรพกำลังและทรัพยากร

จากสาระสำคัญดังกล่าว เมื่อนำมาวิเคราะห์และสรุปเป็นหลักการและแนวความคิดในการบริหาร การจัดการประถมศึกษาไทยได้ดังต่อไปนี้

สรุปแนวคิดและหลักการ จัดและบริหารการประถมศึกษา

1. ควรเปลี่ยนรูปแบบการบริหาร จากการรวมอำนาจอย่างที่เป็นอยู่ในปัจจุบันเป็นการบริหารแบบกระจายอำนาจมากขึ้น
 2. การบริหารการศึกษาควรเป็นการบริหารโดยองค์คณะบุคคลมากขึ้น
 3. ประชาชน ผู้ทรงคุณวุฒิ และท้องถิ่นควรมีส่วนร่วมในการจัดและบริหารการศึกษารวมทั้งการดำเนินการเกี่ยวกับหลักสูตรและการเรียนการสอน มากขึ้น
 4. การจัดและบริหารการศึกษาควรอยู่ในการควบคุม ดูแล และรับผิดชอบของท้องถิ่นมากขึ้น
 5. การจัดและบริหารการศึกษาควรมีเอกภาพมากขึ้น โดยเฉพาะในด้านนโยบาย และการดำเนินการจัดการศึกษาเพื่อให้ตอบสนองต่อหลักการประถมศึกษาดังกล่าวมาแล้ว
 6. การจัดและบริหารการศึกษาในระดับท้องถิ่นควรมีอิสระมากขึ้น
 7. การประถมศึกษาควรจัดให้สอดคล้อง สัมพันธ์กันกับการจัดการศึกษาระดับอื่น
-

3. ผลการประมวลผลจากการจัดและบริหารการประถมศึกษาจากผู้ทรงคุณวุฒิ

ผลการประมวลความคิดเห็นของผู้ทรงคุณวุฒิต่อหลักการและแนวคิดในการบริหารจัดการ
ประถมศึกษา ตามรายละเอียดวิธีดำเนินการซึ่งแสดงไว้ในบทที่ 3 นั้น ผลการประมวลความเห็นของผู้ทรง
คุณวุฒิปรากฏดังรายละเอียดในตารางต่อไปนี้

ตารางที่ 1 แสดงค่าเฉลี่ย และส่วนเบี่ยงเบนมาตรฐานของระดับความเหมาะสมของหลักการตามความเห็น
ของผู้ทรงคุณวุฒิ

หลักการ	\bar{x}	S.D.
1. การบริหารการประถมศึกษาควรถือหลักการบริหาร โดยองค์คณะบุคคลเป็นสำคัญ	4.70	0.45
2. การบริหารการประถมศึกษาควรเปลี่ยนเป็นการ บริหารแบบกระจายอำนาจสู่ท้องถิ่นโดยตรง	4.10	1.04
3. ประชาชนและผู้ทรงคุณวุฒิในท้องถิ่น ควรมีส่วนร่วม ดูแลการจัดและบริหารการศึกษา (รวมทั้งการค้ำ เนินการเกี่ยวกับหลักสูตร และการเรียนการสอน) ในท้องถิ่นของตนเอง	4.90	0.30
4. ควรมีคณะกรรมการการบริหารการศึกษาในระดับ จังหวัด เป็นผู้กำหนดนโยบาย และควบคุมดูแล การประถมศึกษาของทั้งจังหวัด และในแต่ละ ท้องถิ่นควรมีคณะกรรมการการศึกษาของตนเอง โดยเฉพาะอีกต่างหาก	4.40	0.66
5. ท้องถิ่นควรมีส่วนร่วมรับผิดชอบในการจัดการประถม ศึกษาโดยตรง และควรมีอิสระในการดำเนินการตาม สมควร	4.33	1.00
6. การจัดการประถมศึกษาควรให้สอดคล้องกับหรือ ตอบสนองความต้องการของท้องถิ่นเป็นสำคัญ	4.70	0.64
7. การประถมศึกษาในแต่ละจังหวัดหรือท้องถิ่นต้อง จัดให้สอดคล้องหรือสัมพันธ์กับการจัดการศึกษา ระดับอื่นๆ	4.50	0.81

จากตารางที่ 1 ที่เสนอไปนั้น จะเห็นได้ว่าหลักการข้อที่ 3 เป็นหลักการที่เหมาะสมมากที่สุด มีค่าเฉลี่ย 4.90 และส่วนเบี่ยงเบนมาตรฐาน 0.30 และข้อที่ 2 มีความเหมาะสมน้อยที่สุด โดยมีค่าเฉลี่ย 4.10 และส่วนเบี่ยงเบนมาตรฐาน 1.04 และหลักการส่วนใหญ่มีคะแนนค่าเฉลี่ยอยู่ระหว่าง 4.40 ถึง 4.70

ตารางที่ 2 แสดงการวิเคราะห์อันดับความสำคัญของหลักการซึ่งใช้กำกับกับการกำหนดรูปแบบการบริหาร การประถมศึกษาของผู้ทรงคุณวุฒิ

หลักการ	ลำดับ (N - 10)
1. การบริหารการประถมศึกษาควรถือหลักการบริหาร โดยองค์คณะบุคคลเป็นสำคัญ	1
2. การจัดการประถมศึกษาควรให้สอดคล้องกับหรือตอบสนองความต้องการของท้องถิ่นเป็นสำคัญ	2
3. การบริหารการประถมศึกษาควรเปลี่ยนเป็นการบริหารแบบ การระดมอำนาจสู่ท้องถิ่นโดยตรง	3
4. ท้องถิ่นควรมีส่วนร่วมรับผิดชอบในการจัดการประถมศึกษาโดยตรง และควรมีอิสระในการดำเนินการตามสมควร	4
5. ควรมีคณะกรรมการการบริหารการศึกษาในระดับ จังหวัด เป็นผู้กำหนดนโยบาย และควบคุมดูแล การประถมศึกษาของทั้งจังหวัด และในแต่ละ ท้องถิ่นควรมีคณะกรรมการการศึกษาของตนเอง โดยเฉพาะอีกต่างหาก	5
6. การประถมศึกษาในแต่ละ จังหวัดหรือท้องถิ่นต้อง จัดให้สอดคล้องหรือสัมพันธ์กับการจัดการศึกษา ระดับอื่นๆ	6
7. ประชาชนและผู้ทรงคุณวุฒิในท้องถิ่น ควรมีส่วนร่วม ดูแลการจัดและบริหารการศึกษา (รวมทั้งการดำเนินการเกี่ยวกับหลักสูตร และการเรียนการสอน) ในท้องถิ่นของตนเอง	7

จากผลการวิเคราะห์ที่นำเสนอไว้ในตารางที่ 2 จะเห็นว่าหลักการที่มีอันดับความสำคัญในสามอันดับแรกได้แก่ หลักการบริหารโดยองค์คณะบุคคล หลักการตอบสนองต่อท้องถิ่น และหลักการกระจายอำนาจ ส่วนหลักการที่มีอันดับความสำคัญเป็นอันดับสุดท้ายคือ การให้ประชาชนและผู้ทรงคุณวุฒิในท้องถิ่นมีส่วนร่วมในการดูแล และบริหารการศึกษา (รวมทั้งการดำเนินการเกี่ยวกับหลักสูตร และการเรียนการสอน)

ในส่วนที่เป็นข้อคิดเห็นเพิ่มเติมจากผู้ทรงคุณวุฒินั้นมี 2 ส่วนคือ ส่วนที่เป็นข้อคิดเห็นเกี่ยวกับหลักการต่างๆ ที่นำเสนอ และข้อคิดเห็นทั่วไป ซึ่งมีสาระโดยสรุปดังนี้

ข้อคิดเห็นเกี่ยวกับหลักการ

1. การบริหารการประถมศึกษาควรมียึดหลักความมีเอกภาพด้านนโยบายและมาตรฐานการศึกษา
2. การจัดการประถมศึกษาควรให้โรงเรียนและประชาชนรับผิดชอบในการดำเนินการทั้งหมด
3. การบริหารการประถมศึกษาควรกระจายอำนาจไปสู่สถานศึกษา เพื่อให้สถานศึกษามีความคล่องตัวในการบริหารและการจัดการภายในสถานศึกษา
4. การบริหารโดยองค์คณะบุคคลควรมีสัดส่วนที่เหมาะสม
5. การบริหารการประถมศึกษาควรมีคณะกรรมการระดับโรงเรียน และมีอำนาจที่ชัดเจน
6. ควรคำนึงถึงเครือข่ายการเรียนรู้โดยการประสานสัมพันธ์กับแหล่งวิทยาการในชุมชน
7. การให้ประชาชนและผู้ทรงคุณวุฒิมีส่วนร่วมในการบริหารเป็นสิ่งที่เหมาะสม แต่ไม่ควรให้มีส่วนร่วมในด้านหลักสูตรและการเรียนการสอน
8. ถ้าจะให้ท้องถิ่นมีอิสระในการบริหาร ต้องรับผิดชอบด้านค่าใช้จ่ายในการดำเนินการด้วย
9. การจัดการประถมศึกษาควรให้สอดคล้องกับการศึกษาระดับอื่นๆ แต่ควรให้จบบริบูรณ์ในตัวเอง

ข้อคิดเห็นทั่วไป

1. คณะกรรมการการศึกษาควรมีอำนาจบริหาร ทำหน้าที่กำหนดนโยบาย และให้ความคิดเห็น ให้ข้อเสนอแนะเท่านั้น
2. คณะกรรมการควรมีผู้ทรงคุณวุฒิและประชาชน ไม่ควรมีตัวแทนครู เพราะเป็นการเอาผู้ได้บังคับบัญชามาเป็นนาย ไม่เป็นการเหมาะสม
3. หลักการกระจายอำนาจไปสู่ท้องถิ่นโดยตรงเป็นหลักการที่ดี แต่คนยังไม่พร้อม ถ้าจะมีการดำเนินการในเรื่องนี้ควรมีการพัฒนาบุคลากรด้านการวางแผน และคุณธรรม ความซื่อสัตย์
4. การจัดการศึกษาเพื่อตอบสนองต่อความต้องการของท้องถิ่นเป็นเรื่องที่ควรให้การสนับสนุน แต่ขณะเดียวกันควรคำนึงถึงความเป็นชาติ และความต้องการของประเทศโดยรวมด้วย

4. ผลการศึกษาวิเคราะห์สภาพและปัญหาการจัดการประถมศึกษาที่ระดับจังหวัดจากจังหวัด

ตัวอย่าง

การศึกษาระวิเคราะห์สภาพและปัญหาการบริหารการประถมศึกษาที่ระดับจังหวัดของหน่วยบริหารที่รับผิดชอบในการจัดการประถมศึกษาในครั้ง นี้ ได้ศึกษาวิเคราะห์ในท่าน (1) การจัดการองค์การบริหาร (2) การกำหนดนโยบายและแผน (3) การบริหารงานวิชาการ (4) การบริหารงานบุคคล (5) การบริหารงานงบประมาณ การเงินและพัสดุ (6) การบริหารการควบคุมคุณภาพและมาตรฐาน รวมทั้งปัญหาและอุปสรรคในการบริหารงานต่างๆ ผลการศึกษาระวิเคราะห์มีสาระโดยสรุปดังต่อไปนี้

ตารางที่ 3 แสดงผลการวิเคราะห์เปรียบเทียบค่าการวัดองค์การ

ค่าโงเงาการประถมศึกษาจังหวัด	หน่วยงานระดับจังหวัดที่ดูแลการศึกษา ของเอกชน	สำนักงานการศึกษากรุงเทพมหานคร	กองการศึกษาของเทศบาล
<p>หน่วยบริหารระดับจังหวัดสังกัดราชการ ส่วนกลาง แต่ได้รับมอบอำนาจในการ บริหารงานในบางเรื่อง แบ่งส่วนราชการ ออกเป็น 3 ระดับคือ ระดับจังหวัด ระดับอำเภอ และกลุ่มโรงเรียนและ โรงเรียน บริหารงานโดยองค์คณะ บุคคลในทุกระดับ</p>	<p>โรงเรียนเป็นนิติบุคคล เอกชนเป็นเจ้าของ รับผิดชอบในการดำเนินการ ทั้งหมดภายใต้กรอบของกฎหมาย มีผู้ว่า ราชการจังหวัดเป็นมีอำนาจตามกฎหมาย หมายในการกำกับดูแลการดำเนินงาน ของโรงเรียนเอกชนในจังหวัด เช่นการ อนุมัติการจัดตั้ง หรือยกเลิกโรงเรียน การจัดสรรเงินอุดหนุน เป็นต้น</p>	<p>หน่วยบริหารสังกัดหน่วยงานที่เป็น ส่วนราชการส่วนท้องถิ่นซึ่งมีพื้นที่การ การปกครองครอบคลุมทั้งจังหวัด แบ่ง ส่วนราชการออกเป็น 3 ระดับคือ ระดับ จังหวัด ระดับอำเภอ (เขต) และกลุ่ม โรงเรียนและโรงเรียน หน่วยบริหาร ระดับเขต อยู่ในความบังคับบัญชาของสำ นักงานเขต หน่วยบริหารการศึกษาใน ระดับจังหวัดและเขตเป็นที่ปรึกษาการ การศึกษาของหน่วยงานการปกครอง และให้คำแนะนำแก่การศึกษา แต่ไม่ มีอำนาจในการบังคับบัญชา</p>	<p>หน่วยบริหารสังกัดเทศบาล ซึ่งเป็นส่วนราชการ ส่วนท้องถิ่นที่มีพื้นที่ในความรับผิดชอบครอบคลุม บางส่วนของจังหวัด แบ่งส่วนราชการ ออกเป็น 2 ส่วนคือ ระดับจังหวัด (เทศ- บาล) และโรงเรียน</p>

จากตารางข้างบน จะเห็นได้ว่าการวัดองค์การของหน่วยบริหารระดับจังหวัดทั้ง 4 สังกัดมีแบบการบริหารเป็น 2 แบบคือ แบบที่เป็นระบบบริหารราชการ
ทั่วไป (สำนักงานคณะกรรมการการประถมศึกษาแห่งชาติ สำนักงานศึกษากรุงเทพมหานคร และกองการศึกษาของเทศบาล) และแบบที่แบ่งหน่วยงานที่เกี่ยวข้องออก
เป็นสองส่วนคือหน่วยปฏิบัติการกับหน่วยบริหารงานด้านการศึกษาให้การสนับสนุน (หน่วยงานในสังกัดสำนักงานคณะกรรมการการศึกษาเอกชน) ในการบริหารงานของ
หน่วยบริหารแบบแรก (ระบบราชการ) มีรูปแบบการบริหารเป็น 2 แบบคือ หน่วยบริหารระดับจังหวัดสังกัดราชการส่วนกลาง กับสังกัดหน่วยงานที่เป็นส่วนราชการ
ส่วนท้องถิ่น ซึ่งมี 2 แบบคือ แบบที่มีพื้นที่การปกครองครอบคลุมพื้นที่ทั้งจังหวัด กับแบบที่มีพื้นที่ครอบคลุมเพียงบางส่วนของจังหวัด และการบังคับบัญชาและควบคุม
กำกับงานให้มี 2 แบบเช่นเช่นคือ แบบที่ควบคุมกำกับงานโดยสายการบังคับบัญชาตามลำดับชั้น กับการควบคุมกำกับโดยระเบียบกฎหมาย

ตารางที่ 4 แสดงผลการวิเคราะห์เปรียบเทียบค่าการกำหนดนโยบายและแผน

สำนักงานการประถมศึกษาจังหวัด	หน่วยงานระดับจังหวัดที่ดูแลการศึกษาของเอกชน	สำนักงานการศึกษากรุงเทพมหานคร	กองการศึกษาของเทศบาล
ทุกระดับสามารถกำหนดนโยบาย และจัดทำแผนของตนได้ ตามสภาพของแต่ละท้องถิ่น ภายใต้กรอบของส่วนกลางที่กำหนดไว้	นโยบายและแผนการดำเนินงานของโรงเรียนเป็นกิจการภายในของแต่ละโรงเรียน หน่วยงานของรัฐทำหน้าที่ในการประสานงาน สร้างความเข้าใจเกี่ยวกับนโยบายและแผนการจัดการศึกษาที่รัฐกำหนด และให้เป็นไปตามกฎหมาย	การกำหนดนโยบายและแผนมีลักษณะเหมือนกับหน่วยราชการทั่วไป โดยมีสำนักงานนโยบายและแผนเป็นผู้รับผิดชอบ ดำเนินการ หน่วยงานบริหารระดับต่างๆ สามารถกำหนดนโยบายและแผนตามกรอบที่สำนักงานนโยบายและแผนกำหนด	เทศบาลโดยกองการศึกษาเป็นผู้กำหนดนโยบายและแผนด้านการศึกษา ภายใต้กรอบและข้อกำหนดของสำนักบริหารการศึกษาท้องถิ่น โรงเรียนกำหนดนโยบายและแผนตามกรอบของกองการศึกษาของเทศบาล

จากตารางข้างบนแสดงให้เห็นว่า การกำหนดนโยบายและแผนในทุกสังกัด ยกเว้นโรงเรียนเอกชน มีการดำเนินการคล้ายกันคือ หน่วยงานในระดับสูงสุดเป็นผู้กำหนดนโยบายและแผนการศึกษาระดับชาติ หน่วยงานระดับรองลงไปก็จะกำหนดนโยบายและแผนในหน่วยงานในความรู้สึกชอบของตน ตามสภาพปัญหาความต้องการของท้องถิ่น กรอบกรอบนโยบายและแผนที่หน่วยงานระดับสูงกำหนดไว้ ส่วนโรงเรียนเอกชนนั้น การกำหนดนโยบายและแผนเป็นกิจการภายในของโรงเรียนแต่ละแห่ง ภายใต้กรอบแห่งกฎหมาย สำหรับการควบคุมกำกับปฏิบัติตามนโยบายและแผนนั้นก็มีลักษณะเดียวกัน กล่าวคือ ไนเกรตที่เป็นหน่วยงานของรัฐนั้น มีการควบคุมกันตามลำดับชั้นการบังคับบัญชา ทั้งในด้านการเงินขอบข่ายนโยบายและการอนุมัติแผน และการรายงานผลการปฏิบัติ แต่ไนเกรตของโรงเรียนเอกชนเน้นการดำเนินงานทั้งหมดเป็นกิจการภายในของสถานศึกษาแต่ละแห่ง หน่วยงานของรัฐที่ดูแลการจัดการศึกษาของโรงเรียนเอกชนมีหน้าที่ในการสร้างความเข้าใจเกี่ยวกับนโยบายและแผนการจัดการศึกษาของรัฐ และการกำกับดูแลตามกรอบแห่งกฎหมายเท่านั้น

ตารางที่ 5 แสดงผลการวิเคราะห์เปรียบเทียบค่าการบริหารงานวิชาการ

สำนักงานการประถมศึกษาจังหวัด	หน่วยงานระดับจังหวัดที่ดูแลการศึกษา ของเอกชน	สำนักงานการศึกษากรุงเทพมหานคร	กองการศึกษาของเทศบาล
ใช้หลักสูตรและแบบเรียนที่ส่วนกลาง จัดทำขึ้น หรือได้รับอนุญาตจากส่วน กลาง หน่วยงานระดับจังหวัดมี หน้าที่ในการปรับหลักสูตรและแบบ ให้เหมาะสมกับแต่ละท้องถิ่น และให้ สนับสนุนช่วยเหลือโรงเรียนให้สามารถ จัดการเรียนการสอนให้สอดคล้อง กับหลักสูตรและระเบียบที่กำหนดไว้	ใช้หลักสูตรและแบบเรียนที่ส่วนกลาง จัดทำขึ้น หรือได้รับอนุญาตจากส่วน กลาง หน่วยงานระดับจังหวัด ซึ่ง เป็นหน่วยงานของรัฐ มีหน้าที่ในการ ส่งเสริมและกำกับดูแลให้โรงเรียนเอกชน จัดการเรียนการสอนตามหลักสูตรและ ระเบียบที่กำหนดไว้	ใช้หลักสูตรและแบบเรียนที่ส่วนกลาง จัดทำขึ้น หรือได้รับอนุญาตจากส่วน กลาง หน่วยงานระดับจังหวัด มีหน้าที่ในการปรับหลักสูตรและแบบ ให้เหมาะสมกับท้องถิ่นมากขึ้น และให้ การช่วยเหลือให้โรงเรียนสามารถจัด การเรียนการสอนตามหลักสูตรและ ระเบียบที่กำหนดไว้	ใช้หลักสูตรและแบบเรียนที่ส่วนกลาง จัดทำขึ้น หรือได้รับอนุญาตจากส่วน กลาง หน่วยงานระดับจังหวัดมีหน้าที่ ปรับหลักสูตรและแบบเรียนให้เหมาะสมกับ ท้องถิ่นมากขึ้น และให้การสนับสนุนช่วยเหลือ ให้โรงเรียนสามารถจัดการเรียนการสอน ตามหลักสูตรและระเบียบที่กำหนดไว้

จากตารางข้างบนพอสรุปได้ว่า การบริหารงานวิชาการในทุกสังกัดมีลักษณะคล้ายกันคือ ใช้หลักสูตรและแบบเรียนที่จัดทำขึ้นโดยหน่วยงานในส่วนกลาง หรือได้รับอนุญาตจากส่วนกลาง หน่วยงานระดับจังหวัดมีหน้าที่ในการช่วยเหลือและให้การสนับสนุนให้สถานศึกษาต่างๆ ดำเนินการจัดการเรียนการสอนได้ตามหลักสูตรและระเบียบที่กำหนดไว้ หน่วยงานที่กำกับดูแลการจัดการศึกษาของโรงเรียนของรัฐยังมีหน้าที่ในการปรับปรุงหลักสูตรและแบบเรียนให้เหมาะสมกับแต่ละท้องถิ่นยิ่งขึ้นด้วย

ตารางที่ 6 แสดงผลการวิเคราะห์เปรียบเทียบตำแหน่งการบริหารงานบุคคล

สำนักงานการประถมศึกษาจังหวัด	หน่วยงานระดับจังหวัดที่ดูแลการศึกษา ของเอกชน	สำนักงานการศึกษากรุงเทพมหานคร	กองการศึกษาของเทศบาล
หน่วยบริหารระดับจังหวัด โดยการเห็นชอบของคณะกรรมการข้าราชการครูจังหวัด (อ.ก.ค. จังหวัด) และคณะกรรมการการประถมศึกษาจังหวัด (ก.ป.จ.) ได้รับมอบอำนาจในการบริหารงานบุคคลในบางเรื่อง และเป็ไปตามระเบียบที่คณะกรรมการข้าราชการครูกำหนดไว้	ผู้ว่าราชการจังหวัดมีอำนาจในการให้การอนุญาตหรือยกเลิกการแต่งตั้งผู้จัดการ และผู้บริหารโรงเรียนเอกชน ซึ่งเป็นผู้มีอำนาจเต็มในการบริหารงานบุคคลในสถานศึกษาใดๆ ภายกรอบแห่งกฎหมาย	กรุงเทพมหานครทำหน้าที่เหนือและกระทรวงต่างๆ ในการบริหารงานบุคคล โดยมีคณะกรรมการข้าราชการกรุงเทพมหานคร (คล้ายกับ ก.พ.) ทำหน้าที่เป็นผู้ออกระเบียบการบริหารงานบุคคลของกรุงเทพมหานคร หน่วยงานบริหารระดับต่างๆ ได้รับมอบอำนาจในการบริหารงานบุคคลตามลำดับชั้นมากน้อย ตามขอบเขตที่กำหนดไว้	หน่วยบริหารระดับจังหวัดได้รับมอบอำนาจในการบริหารงานบุคคลในบางเรื่อง ภายใต้การบังคับบัญชาของปลัดเทศบาล ผู้บริหารแต่ละระดับมีอำนาจในการบริหารงานบุคคลมากน้อยตามลำดับและขอบเขตที่กำหนดไว้ และตามระเบียบการบริหารงานบุคคลที่กำหนดไว้

จากตารางข้างบนแสดงให้เห็นว่า การบริหารงานบุคคลในทุกสังกัดมีลักษณะคล้ายคลึงกัน ยกเว้นการบริหารงานบุคคลในระดับสถานศึกษาของโรงเรียนในสังกัดสำนักงานคณะกรรมการการศึกษาเอกชน กล่าวคือ ในการบริหารงานในแต่ละสังกัดจะดำเนินการไปตามระเบียบและข้อกำหนดที่คณะกรรมการข้าราชการของสังกัดนั้นเป็นผู้กำหนด และผู้บริหารในแต่ละระดับจะได้รับมอบอำนาจตามขอบเขตที่กำหนดไว้ในการบริหารงานบุคคลในความรับผิดชอบของตน ส่วนการบริหารงานของโรงเรียนเอกชนนั้นดำเนินการไปภายใต้ข้อกำหนดแห่งกฎหมาย โดยมีผู้ว่าราชการจังหวัดเป็นผู้มีอำนาจในการอนุญาตหรือยกเลิกการแต่งตั้งผู้จัดการ และผู้บริหารสถานศึกษา ซึ่งเป็นผู้บริหารสูงสุดและมีอำนาจเต็มในการบริหารงานบุคคลของสถานศึกษาแต่ละแห่ง

ตารางที่ 7 แสดงผลการวิเคราะห์เปรียบเทียบค่าการบริหารงานการงบประมาณ การเงิน และ พัสดุ

สำนักงานการประถมศึกษาจังหวัด	หน่วยงานระดับจังหวัด วัตถุประสงค์การศึกษา ของเอกชน	สำนักงานการศึกษากรุงเทพมหานคร	กองการศึกษาของเทศบาล
งบประมาณในการดำเนินงานมาจาก รัฐบาล การจัดตั้งและจัดสรรเป็นไป ระบบราชการทั่วไป หน่วยงานบริหารใน ส่วนกลางเป็นหน่วยรวบรวมแผนงาน และโครงการจากจังหวัดต่างๆ เพื่อ เสนอจัดตั้งงบประมาณ และจัดสรร งบประมาณในแต่ละปี ส่วนการบริหาร การเงินและพัสดุเงิน มีการมอบอำนาจ ให้กับผู้บริหารในระดับต่างๆ มากน้อย ตามลำดับชั้นลงไป และปฏิบัติตาม ระเบียบกำหนด	การบริหารงานการงบประมาณ การเงิน และพัสดุ ของโรงเรียนเอกชนเป็นกิจการ ภายในของโรงเรียนแต่ละแห่ง หน่วยงาน ของรัฐที่กำกับดูแลการจัดการศึกษา ของโรงเรียนเอกชนในแต่ละจังหวัด ทำ หน้าที่ในการประสานงาน และดำเนิน ต่างๆ เกี่ยวกับเงินหมวดอุดหนุน และ เงินส่งเสริมเท่าที่ทำได้	งบประมาณในการดำเนินงานมาจาก รัฐบาลและท้องถิ่น การจัดตั้งและจัด สรรงบประมาณเป็นไปตามระบบราชการ โดยมีกรุงเทพมหานครทำหน้าที่ แทนหน่วยงานส่วนกลางในการเสนอ จัดตั้งงบประมาณ และจัดสรรงบประ มาณประจำปี ส่วนการบริหารงาน การเงินและพัสดุ มีการมอบอำนาจใน ค่าเงินการได้มากน้อยตามลำดับชั้น ลงไป และปฏิบัติตามที่ระเบียบกำหนด	งบประมาณในการดำเนินงานมาจากรัฐบาล และท้องถิ่น การจัดตั้งและจัดสรรงบประ มาณ เป็นไปตามระบบราชการทั่วไป โดย สำนักบริหารการศึกษาท้องถิ่นเป็นหน่วย รวบรวมแผนงานและโครงการจากกองการ ศึกษาเทศบาลต่างๆ เพื่อเสนอจัดตั้งและจัด สรรงบประมาณประจำปี ส่วนการบริหาร งานการเงินและพัสดุเงิน มีการมอบอำนาจ ในการบริหารตามลำดับชั้นลงไป และปฏิบัติ ตามที่ระเบียบกำหนด

จากตารางข้างบนแสดงให้เห็นว่า งบประมาณในการจัดการประถมศึกษา มี 3 ลักษณะใหญ่ๆ คือ (1) งบประมาณจากรัฐบาลเป็นหลัก ในกรณีของการจัดการศึกษาในสังกัดสำนักงานคณะกรรมการการศึกษาแห่งชาติ (2) งบประมาณจากรัฐบาลและภาคท้องถิ่น ในกรณีของเทศบาลต่างๆ กับสำนักงานการศึกษากรุงเทพมหานคร และ (3) งบประมาณจากรัฐบาลและการลงทุนของเอกชน ในกรณีของโรงเรียนเอกชน สำหรับการตั้งและจัดสรรงบประมาณในส่วนหนึ่งของหน่วยงานของรัฐนั้น ดำเนินไปตามระบบของทางราชการ ส่วนการจัดตั้งและจัดสรรงบประมาณในโรงเรียนเอกชนนั้นเป็นกิจการภายในของโรงเรียนแต่ละแห่ง และในการบริหารงานการเงินและพัสดุก็เช่นเดียวกัน ในกรณีของโรงเรียนเอกชนนั้นเป็นกิจการภายในของโรงเรียนเอกชนแต่ละแห่ง ส่วนในหน่วยงานของรัฐนั้นดำเนินไปตามระเบียบของทางราชการ และผู้บริหารในแต่ละระดับในแต่ละสังกัดจะได้รับมอบอำนาจในการบริหารงานในความรับผิดชอบของตน มากน้อยตามลำดับชั้น และตามขอบเขตที่กำหนดไว้

ตารางที่ 8 แสดงผลการวิเคราะห์เปรียบเทียบค่าการบริหารการควบคุมคุณภาพและมาตรฐาน

สำนักงานการประถมศึกษาจังหวัด	หน่วยงานระดับจังหวัดที่ดูแลการศึกษา ของเอกชน	สำนักงานศึกษากรุงเทพมหานคร	กองการศึกษาของเทศบาล
ควบคุมคุณภาพและมาตรฐานด้านวิชาการโดยการใช้หลักสูตร แบบเรียนเดียวกัน มีการกำหนดเกณฑ์มาตรฐานกลาง และการนิเทศติดตามผลจากจังหวัดและส่วนกลาง ส่วนการควบคุมคุณภาพและมาตรฐานด้านการเงินและพัสดุฯ มีการกำหนดให้ปฏิบัติตามระเบียบ และมีการตรวจสอบภายในควบคู่ไปกับสำนักงานตรวจเงินแผ่นดิน	ควบคุมคุณภาพและมาตรฐานด้านวิชาการโดยการใช้หลักสูตร แบบเรียนเดียวกัน มีการกำหนดเกณฑ์มาตรฐานกลางและการนิเทศติดตามผลจากส่วนกลาง และการควบคุมทางกฎหมาย โดยให้อำนาจผู้ว่าราชการจังหวัดในการอนุญาตการตั้งหรือยกเลิกการจัดตั้งโรงเรียน ส่วนการควบคุมคุณภาพและมาตรฐานด้านการเงินและพัสดุฯ หน่วยงานของรัฐรับผิดชอบเฉพาะในส่วนที่เป็นเงินหมวดอุดหนุน และเงินส่งเคราะห์ต่างๆ เท่านั้น	ควบคุมคุณภาพและมาตรฐานด้านวิชาการโดยการใช้หลักสูตร แบบเรียนเดียวกัน มีการกำหนดเกณฑ์มาตรฐานกลางและการนิเทศติดตามผลจากสำนักงานศึกษา ส่วนการควบคุมคุณภาพและมาตรฐานด้านการเงินและพัสดุฯ กำหนดให้ปฏิบัติตามระเบียบ และมีการตรวจสอบภายในควบคู่ไปกับสำนักงานตรวจเงินแผ่นดิน	ควบคุมคุณภาพและมาตรฐานด้านวิชาการโดยการใช้หลักสูตร แบบเรียนเดียวกัน มีการกำหนดเกณฑ์มาตรฐานกลางและการนิเทศติดตามผลจากสํานักบริหารการศึกษาท้องถิ่น และกองการศึกษาเทศบาล ส่วนการควบคุมด้านการเงินและพัสดุฯ กำหนดให้ปฏิบัติตามระเบียบ และมีการตรวจสอบภายในควบคู่ไปกับสำนักงานตรวจเงินแผ่นดิน

จากตารางข้างบนจะเห็นได้ว่า การควบคุมคุณภาพและมาตรฐานด้านวิชาการให้ทุกสังกัดกำหนดให้โรงเรียนต่างๆ ให้หลักสูตรและแบบเรียนเดียวกัน มีการกำหนดเกณฑ์มาตรฐานกลาง และการนิเทศติดตามผล ส่วนการควบคุมคุณภาพด้านการเงินและพัสดุฯ ให้ทุกสังกัด ยกเว้นโรงเรียนเอกชน กำหนดให้หน่วยบริหารต่างๆ ปฏิบัติตามระเบียบของทางราชการ และมีหน่วยตรวจสอบภายในดำเนินการดำเนินการตรวจสอบเงินแผ่นดินด้วย ส่วนโรงเรียนเอกชนนั้นเป็นกิจการภายในของแต่ละแห่ง หน่วยงานของรัฐในระดับจังหวัดที่กำกับดูแลการศึกษาเอกชน จะควบคุมดูแลเฉพาะในส่วนที่เป็นเงินหมวดอุดหนุน และเงินส่งเคราะห์เท่านั้น

ในด้านการประมวลปัญหาที่เกี่ยวข้องในการบริหารการประถมศึกษาที่ระดับจังหวัด ปัญหาที่สำคัญที่เกี่ยวข้องกับการบริหารการประถมศึกษาที่ระดับ จังหวัดของแต่ละสังกัดจะมีลักษณะแตกต่างกัน พอสรุปได้ดังนี้

หน่วยในสังกัดสำนักงานคณะกรรมการการประถมศึกษาแห่งชาติ

ปัญหาสำคัญที่เกี่ยวข้องกับการบริหารการประถมศึกษาที่เกิดขึ้นจากการบริหารตามแนวที่กล่าวมาแล้วของหน่วยบริหารระดับจังหวัดของสำนักงานคณะกรรมการการประถมศึกษาแห่งชาตินั้น พอสรุปได้ดังนี้

1. การให้ตัวแทนครูเป็นกรรมการในการบริหารโดยองค์คณะบุคคลนั้น ก่อให้เกิดปัญหาในการปกครองบังคับบัญชา กล่าวคือเมื่อครูได้รับเลือกเป็นกรรมการบริหาร จะเข้ามาทำหน้าที่คล้ายกับเป็นผู้บังคับบัญชาของผู้อำนวยการการประถมศึกษาจังหวัด แต่เมื่อครบวาระแล้วจะกลับไปเป็นผู้ใต้บังคับบัญชา จึงทำให้เกิดปัญหาด้านการปกครอง
2. การที่คณะกรรมการการประถมศึกษาระดับจังหวัด และอนุกรรมการข้าราชการครูระดับจังหวัด มีอำนาจในการพิจารณาเห็นชอบการตัดสินใจในการบริหาร นอกจากจะก่อให้เกิดความล่าช้าในการตัดสินใจแล้ว บางครั้งยังก่อให้เกิดขัดแย้งในการบริหารด้วย คณะกรรมการเหล่านี้จะมีอำนาจเฉพาะการพิจารณาเรื่องสำคัญในเชิงนโยบาย ระเบียบปฏิบัติเท่านั้น การบริหารควรอยู่ในความรับผิดชอบของผู้บริหารสูงสุดของระดับจังหวัด
3. การจัดซื้อ วัสดุ ครุภัณฑ์ และอุปกรณ์ให้กับสถานศึกษาซึ่งดำเนินการโดย สำนักงานการประถมศึกษาจังหวัด บางครั้งก็ไม่สอดคล้องกับความต้องการหรือสภาพการใช้งานของโรงเรียน สำหรับแนวทางแก้ไขนั้น บางท่านก็เห็นว่าน่าจะ จัดสรรเป็นเงินงบประมาณให้กับโรงเรียน บางท่านก็เห็นว่าโรงเรียนเป็นผู้เสนอซื้อจังหวัดเป็นผู้ดำเนินการทางธุรการและการเงินให้ เป็นต้น
4. ปัญหาเกี่ยวกับการกำหนดนโยบายและแผนนั้นส่วนใหญ่เป็นปัญหาทางเทคนิคและวิธีการ เช่น การจัดทำแผนล่าช้า การปฏิบัติตามแผนขาดประสิทธิภาพ เป็นต้น
5. การใช้หลักสูตรและแบบเรียนจากส่วนกลาง ไม่เป็นปัญหาในการบริหารวิชาการ แม้ว่าเนื้อหาในแบบเรียนบางอย่างไม่สอดคล้องกับสภาพท้องถิ่น แต่การที่จะจัดทำหลักสูตรท้องถิ่นนั้นก็มีปัญหาเรื่องความ

พร้อมของบุคคลกร ปัญหาที่สำคัญของการจัดการประถมศึกษาคือ คุณภาพและความเท่าเทียมของโอกาสในการได้รับการศึกษาของเยาวชนซึ่งอยู่ในเมืองและชนบท

6. ปัญหาสำคัญในการควบคุมคุณภาพและมาตรฐานนั้นคือ การไม่สามารถที่จะเกลี้ยครูที่มีคุณภาพไปสู่ชุมชนที่ห่างไกลและขาดแคลนได้ นอกจากนี้หน่วยบริหารระดับ จังหวัดยังขาดงบประมาณและกำลังคนในการดำเนินการนิเทศ ติดตามผล และให้การช่วยเหลือแก่โรงเรียนต่างๆ

หน่วยในสังกัดสำนักงานคณะกรรมการการศึกษาเอกชน

ปัญหาสำคัญที่เกี่ยวข้องกับการบริหารประถมศึกษาที่เกิดขึ้นจากการบริหารตามแนวที่กล่าวมาแล้วของหน่วยบริหารระดับจังหวัดในการจัดการศึกษาของโรงเรียนเอกชน พอสรุปได้ดังนี้

1. หน่วยบริหารระดับจังหวัดไม่มีอำนาจในการบังคับบัญชา จึงทำให้ไม่สามารถที่จะให้ความช่วยเหลือแก่โรงเรียนเอกชนในพื้นที่ได้เท่าที่ควร
2. หน่วยบริหารระดับจังหวัด โดยเฉพาะผู้ที่ได้รับมอบหมายให้ปฏิบัติงาน คือสำนักงานศึกษาธิการจังหวัด และอำเภอ ไม่มีกำลังคนในการปฏิบัติงานอย่างเพียงพอ
3. การดำเนินงานต่างๆ เป็นกิจการภายในของโรงเรียนเอกชนแต่ละแห่ง การที่โรงเรียนจะดำเนินการอย่างไร หน่วยบริหารระดับจังหวัดไม่อาจจะควบคุมได้เท่าที่ควร บางครั้งครูผู้สอนอุกเอารักเอาเปรียบ แต่หน่วยงานที่รับผิดชอบในระดับจังหวัดก็ช่วยอะไรไม่ได้มาก เพราะบางครั้งครูผู้สอนก็จำใจต้องทำอย่างนั้น ไม่อย่างนั้นก็ไม่มีงานทำ
4. เกณฑ์พิจารณาเงินสงเคราะห์ยังไม่เหมาะสมและเป็นธรรม ครูบางคนไม่ได้สิทธิ์เหล่านี้
5. การควบคุมคุณภาพและมาตรฐานเป็นเรื่องที่ทำได้ยาก เด็กที่ไปเข้าโรงเรียนเอกชนในต่างจังหวัด ส่วนใหญ่เป็นเด็กเหลือเลือกจากโรงเรียนรัฐบาลทั้งนั้น ครูผู้สอนก็ไม่อาจจะหาให้ตรงวุฒิ และมีคุณภาพได้ ผู้ประกอบกิจการต่างๆ ที่ยังจัดการเรียนการสอนอยู่เพราะเห็นว่าเคยๆทำกันมา ถ้าจะเลิกก็ส่งสารเด็กและครู

หน่วยในสังกัดสำนักงานการศึกษากรุงเทพมหานคร

ปัญหาสำคัญที่เกี่ยวข้องกับการบริหารประถมศึกษาที่เกิดขึ้นจากการบริหารตามแนวที่กล่าวมา
แล้วของสำนักงานการศึกษากรุงเทพมหานคร พอสรุปได้ดังนี้

1. หน่วยงานทางการศึกษาระดับเขต และโรงเรียนต่างๆอยู่ในการบังคับบัญชาของสำนักงานเขต
ซึ่งขึ้นตรงต่อกรุงเทพมหานคร ไม่ได้ขึ้นกับสำนักงานการศึกษาซึ่งมีหน้าที่ในการจัดการศึกษา จึงทำให้การดำเนินงานในบางครั้งเกิดความขัดแย้งกันระหว่างฝ่ายปกครองและนักการศึกษา
2. แม้กรุงเทพมหานครจะมีการปกครองครอบคลุมพื้นที่จังหวัด แต่ไม่มีอำนาจในการเกณฑ์นักเรียน นอกจากนี้ยังมีหน่วยงานอื่นร่วมจัดการศึกษา จึงทำให้การวางแผนร่วมกันขาดประสิทธิภาพ
3. การให้โรงเรียนต่างๆขึ้นกับเขต ทำให้จำนวนโรงเรียนในแต่ละเขตต่างกัน บางเขตมีโรงเรียนไม่กี่โรงเรียน บางเขตมีจำนวนโรงเรียนมาก ทำให้ขาดประสิทธิภาพในการบริหาร ขณะนี้กรุงเทพมหานครกำลังทดลองแบ่งพื้นที่การศึกษาใหม่โดยไม่ยึดพื้นที่ของเขตต่างๆ แต่จะยึดจำนวนโรงเรียน ดังนั้นพื้นที่การศึกษาหนึ่งๆ อาจรวมพื้นที่ของสำนักงานเขตหลายๆ พื้นที่เข้าด้วยกันได้

หน่วยในสังกัดสำนักบริหารการศึกษาท้องถิ่น

ปัญหาสำคัญที่เกี่ยวข้องกับการบริหารประถมศึกษาที่เกิดขึ้นจากการบริหารตามแนวที่กล่าวมา
แล้วของกองการศึกษาของเทศบาล ซึ่งเป็นหน่วยงานในสังกัดสำนักบริหารการศึกษาท้องถิ่นพอสรุปได้ดังนี้

1. หน่วยงานที่รับผิดชอบในการจัดการศึกษาของเทศบาลมีหน่วยบังคับบัญชา 2 หน่วยคือเทศบาล
และสำนักงานการศึกษาท้องถิ่น ทำให้เกิดปัญหาในการสั่งการ การปฏิบัติงานและการรายงาน
2. งบประมาณในการดำเนินงานของเทศบาลส่วนใหญ่มาจากส่วนกลาง (ผ่านทางสำนักงานการศึกษา
ท้องถิ่น) จึงทำให้เกิดปัญหาในการขยายงานการศึกษา แต่ถ้าจะใช้รายได้ท้องถิ่นในการดำเนิน ก็มีข้อจำกัด
ที่รายได้ของเทศบาลยังน้อย
3. ประชาชนและผู้ทรงคุณท้องถิ่นยังไม่มีส่วนร่วมในการจัดการศึกษาที่แท้จริง
4. เขตพื้นที่รับผิดชอบในการจัดการศึกษาร้าซ้อน มีปัญหาเรื่องแย่งนักเรียนกันระหว่างโรงเรียน
ประถมศึกษาของสำนักงานการประถมศึกษาจังหวัดและเทศบาล

5. ข้าราชการครูในสังกัดเทศบาลถูกใช้งานเพื่อตอบสนองนโยบายด้านอื่นๆ เช่น งานพัฒนาชุมชน งานประเพณีต่างๆ นอกเหนือจากการรับผิดชอบในการจัดการเรียนการสอน ทำให้ครูเทศบาลไม่ค่อยพอใจในส่วนนี้

ที่กล่าวมาแล้วเป็นสาระโดยสรุปของผลการวิเคราะห์เกี่ยวกับหลักการและข้อมูลพื้นฐานประกอบการสร้างรูปแบบ ซึ่งเป็นขั้นตอนแรกในการดำเนินการวิจัยครั้งนี้ ข้อมูลต่างๆ เหล่านี้ได้นำไปปรับใช้ในการสร้างรูปแบบขั้นต้นในการวิจัยครั้งนี้ต่อไป

การสร้างรูปแบบขั้นต้น

รายงานการวิจัยในส่วนที่สองนี้เป็นรายงานการดำเนินการในเรื่อง (1) หลักการกำกับการกำหนดรูปแบบ และ (2) การกำหนดรายละเอียดและร่างรูปแบบขั้นต้น

1. หลักการกำกับการสร้างรูปแบบ

หลักการกำกับการสร้างรูปแบบการบริหารการประถมศึกษาระดับจังหวัดที่สร้างขึ้นในการวิจัยครั้งนี้ ประมวลได้จากการศึกษาวิเคราะห์แนวคิดหลักการจัดการและการบริหาร การบริหารการศึกษา และการประถมศึกษาที่เคยนำเสนอในช่วงที่ผ่านมา แนวคิดที่ประมวลได้จากผู้ทรงคุณวุฒิในการพิจารณาหลักการจัดและบริหารการประถมศึกษา และรายงานการศึกษาสภาพและปัญหาการบริหารการประถมศึกษาที่ระดับจังหวัด ดังรายละเอียดในส่วนแสดงมาแล้วนี้ จากนั้นได้วิเคราะห์เป็นหลักการเพื่อใช้กำกับการสร้างรูปแบบในการบริหารจัดการประถมศึกษาได้ดังหลักการต่อไปนี้

หลักการสำคัญกับการกำหนดรูปแบบ

1. หน่วยบริหารการประถมศึกษาในระดับจังหวัดควรมีอำนาจและความเป็นอิสระในการบริหารงานในความรับผิดชอบของตนมากขึ้น ควรเปลี่ยนจากระบบปัจจุบันไปเป็นการกระจายอำนาจให้มากขึ้น
 2. ให้ผู้ทรงคุณวุฒิและประชาชนในท้องถิ่นมีส่วนร่วมและมีบทบาทในการกำกับดูแลและบริหารการประถมศึกษาของจังหวัดและชุมชนของตนเองมากขึ้น
 3. การบริหารการประถมศึกษาในระดับจังหวัดควรดำเนินการโดยมีเอกภาพ โดยเฉพาะ ด้านนโยบายและมาตรฐานการศึกษา
 4. การจัดการเรียนการสอนและระบบบริหารการจัดการประถมศึกษา ควรจัดให้สอดคล้องและ สัมพันธ์กับการบริหารระดับอื่นด้วย
 5. การจัดการประถมศึกษาควรตอบสนองต่อปัญหาความต้องการด้านการประถมศึกษาของท้องถิ่นโดยตรง และขณะเดียวกันก็ต้องคำนึงถึงประโยชน์ของสังคมและประเทศชาติ โดยส่วนรวมด้วย
 6. ประชาชนในท้องถิ่นควรมีส่วนร่วมรับผิดชอบ และดำเนินการในการจัดการประถมศึกษาในจังหวัดและชุมชนของตนเองมากขึ้น
-
-

หลักการกำกับการสร้างรูปแบบทั้ง 6 ข้อนี้จะเป็นหลักพื้นฐานในการสร้างรูปแบบขั้นต้น ซึ่งจะนำเสนอต่อไป

2. รูปแบบขั้นต้น

รูปแบบขั้นต้นที่สร้างขึ้นในการวิจัยครั้งนี้เป็นรูปแบบที่มีหลายตัวแบบให้เลือก (Alternative Model) มีทั้งสิ้น 5 รูปแบบด้วยกัน ซึ่งสร้างขึ้นโดยอาศัยโครงสร้างและรายละเอียดในเรื่องต่อไปนี้

1. หลักการสำคัญกับการกำหนดรูปแบบ
2. ภาพรวมและสาระโดยสรุปของรูปแบบ
3. โครงสร้างระบบงาน
4. รายละเอียดประกอบในแต่ละส่วน ซึ่งเป็นรายละเอียดเกี่ยวกับ
 - 4.1. องค์คณะบุคคลที่เกี่ยวข้องกับการบริหาร
 - 4.2. การกำหนดนโยบายและแผน
 - 4.3 การบริหารงานวิชาการ
 - 4.4. การบริหารงานบุคคล
 - 4.5. การบริหารงานงบประมาณ การเงินและพัสดุ และ
 - 4.6. การบริหารการควบคุมคุณภาพและมาตรฐาน

รูปแบบขั้นต้นทั้ง 5 รูปแบบที่สร้างขึ้นมีลักษณะดังต่อไปนี้

รูปแบบที่ 1



หลักการสำคัญกับการกำหนดรูปแบบ

1. หน่วยบริหารการประถมศึกษาในระดับจังหวัดควรมีอำนาจและความเป็นอิสระในการบริหารงานในความรับผิดชอบของคนมากขึ้น ควรเปลี่ยนจากระบบปัจจุบันไปเป็นการกระจายอำนาจให้มากขึ้น
2. ให้ผู้ทรงคุณวุฒิและประชาชนในท้องถิ่นมีส่วนร่วมและมีบทบาทในการกำกับดูแลและบริหารการประถมศึกษาของจังหวัดและชุมชนของตนเองมากขึ้น
3. การบริหารการประถมศึกษาในระดับจังหวัดควรดำเนินการโดยมีเอกภาพ โดยเฉพาะด้านนโยบายและมาตรฐานการศึกษา
4. การจัดการเรียนการสอนและระบบบริหารจัดการประถมศึกษา ควรจัดให้สอดคล้องสัมพันธ์กับการบริหารระดับอื่นด้วย
5. การจัดการประถมศึกษาควรตอบสนองต่อปัญหาความต้องการด้านการประถมศึกษาของท้องถิ่น โดยตรง และขณะเดียวกันก็คำนึงถึงประโยชน์ของสังคมและประเทศชาติโดยส่วนรวมด้วย
6. ประชาชนในท้องถิ่นควรมีส่วนร่วมรับผิดชอบดูแล และดำเนินการในการจัดการประถมศึกษา ในจังหวัดและชุมชนของตนเองมากขึ้น

ภาพรวมและสาระโดยสรุป

การบริหารการประถมศึกษาตามรูปแบบนี้ กำหนดให้ การจัดการประถมศึกษาในพื้นที่จังหวัดทุกประเภท อยู่ในกำกับดูแลของ สำนักงานการประถมศึกษาจังหวัด ซึ่งเป็นหน่วยงานสังกัดราชการส่วนกลาง แต่ได้รับมอบหมายให้มีอำนาจเต็มกำกับดูแลการจัดการประถมศึกษาในระดับจังหวัด ภายใต้การควบคุมกำกับของ คณะกรรมการการประถมศึกษาจังหวัด ซึ่งประกอบด้วยกรรมการโดยตำแหน่ง ตัวแทนประชาชน และผู้ทรงคุณวุฒิ (ซึ่งได้รับการคัดเลือกและเสนอการแต่งตั้งโดยคณะกรรมการโดยตำแหน่งและตัวแทนประชาชน)

สำนักงานการประถมศึกษาจังหวัด มีผู้อำนวยการการประถมศึกษาจังหวัดเป็นผู้บริหาร มีหน้าที่ในการกำหนดนโยบาย จัดทำแผนระยะยาวในการจัดการประถมศึกษาของจังหวัด กำหนดเกณฑ์มาตรฐานกลางด้านต่างๆ ให้การรับรองหรือยกเลิกการรับรองมาตรฐานคุณภาพของโรงเรียน และเป็นผู้ออกกฎระเบียบเพื่อใช้เป็นแนวในการบริหารงานของหน่วยงานทางการศึกษาต่างๆ ในจังหวัด โดยต้องได้รับการเห็นชอบจาก คณะกรรมการการประถมศึกษาจังหวัด

หน่วยงานที่เกี่ยวข้องและดำเนินการการประถมศึกษาในพื้นที่ประกอบด้วย สำนักงานการประถมศึกษาอำเภอ สำนักงานการประถมศึกษากลุ่มโรงเรียน และ โรงเรียนประถมศึกษาของรัฐและของเอกชน แต่ละโรงเรียน หน่วยงานเหล่านี้มีอำนาจหน้าที่ในการดูแลและบริหารการประถมศึกษาในพื้นที่บริการ การประถมศึกษาตลอดทั้งไป

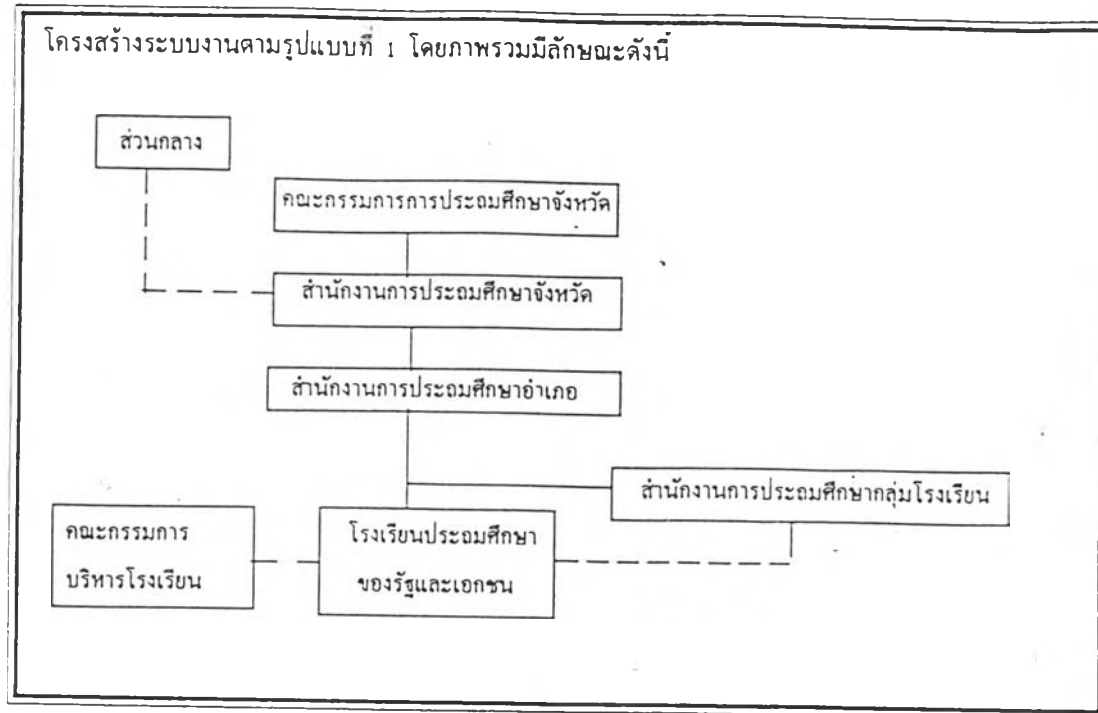
สำนักงานการประถมศึกษาอำเภอ มีผู้อำนวยการการประถมศึกษาอำเภอเป็นผู้บริหารรับผิดชอบ การดำเนินการตามนโยบายและแผนของสำนักงานการประถมศึกษาจังหวัด ในพื้นที่แต่ละอำเภอ โดยอยู่ ในการควบคุมดูแลของผู้อำนวยการการประถมศึกษาจังหวัด

สำนักงานการประถมศึกษากลุ่มโรงเรียน มีหัวหน้าสำนักงานการประถมศึกษากลุ่มโรงเรียนเป็นผู้ บริหาร มีหน้าที่ดำเนินการศึกษา วิจัย รวบรวมข้อมูลต่างๆ เกี่ยวกับสภาวะการศึกษาในเขตพื้นที่รับผิดชอบ และให้การสนับสนุนและเสนอแนะด้านวิชาการแก่สถานศึกษาต่างๆ ในพื้นที่

โรงเรียนเป็นหน่วยปฏิบัติการในการจัดการเรียนการสอนโดยตรง มีหน้าที่กำหนดนโยบายและแผน ในการดำเนินงานในสถานศึกษาของตน และรับผิดชอบในการจัดการเรียนการสอนในโรงเรียน ให้เป็นไป ตามนโยบายและแผน และหลักสูตร แบบเรียน และแนวการวัดผลประเมินผลที่กำหนดไว้ โดยมี คณะ กรรมการบริหารโรงเรียน เป็นผู้กำกับดูแล ส่วนคณะกรรมการบริหารโรงเรียนจะมีองค์ประกอบอย่างไร ให้ขึ้นอยู่กับ ระเบียบที่สำนักงานการประถมศึกษาจังหวัดกำหนด โดยความเห็นชอบของคณะกรรมการ การประถมศึกษาจังหวัด

การบริหารรูปแบบนี้โดยทั่วไป มีลักษณะคล้ายกันหรือใกล้เคียงกันกับระบบการบริหาร การ ศึกษา ของสำนักงานคณะกรรมการการประถมศึกษาแห่งชาติ (สปช.) ในปัจจุบัน แต่กำหนดให้หน่วย บริหาร ระดับจังหวัดคือ สำนักงานการประถมศึกษาจังหวัด กำกับดูแลการจัดการประถมศึกษาในพื้นที่จังหวัด นั้นๆ ทั้งหมด ทั้งของรัฐและเอกชน และสำนักงานนี้ได้รับมอบอำนาจเต็มจากส่วนกลางในการบริหารงาน ในความรับผิดชอบของตนภายใต้การกำกับดูแลของคณะกรรมการการประถมศึกษาจังหวัด ซึ่งทำหน้าที่ แทนส่วนกลางตามระบบปัจจุบัน ยกเว้นการอนุมัติการแต่งตั้งผู้อำนวยการการประถมศึกษา จังหวัด

โครงสร้างระบบงาน



รายละเอียดประกอบในแต่ละส่วน

องค์คณะบุคคลที่เกี่ยวข้องในการบริหาร

1. คณะกรรมการการประถมศึกษาจังหวัด

คณะกรรมการการประถมศึกษาจังหวัดประกอบด้วยกรรมการโดยตำแหน่ง กรรมการโดยการเลือกตั้ง และกรรมการโดยการแต่งตั้ง มีสัดส่วนจำนวนเท่ากัน

กรรมการโดยตำแหน่งประกอบด้วย ผู้ว่าราชการจังหวัดหรือผู้ที่ได้รับมอบหมาย สาธารณสุขจังหวัด ปลัดเทศบาล ศึกษาธิการจังหวัด สามัญศึกษาจังหวัด และผู้อำนวยการการประถมศึกษาจังหวัด

กรรมการโดยการเลือกตั้ง ได้แก่ผู้ซึ่งได้รับการเลือกตั้งจากประชาชนในแต่ละจังหวัด จำนวน 6 คน และอยู่ในตำแหน่งคราวละ 4 ปี

กรรมการโดยการแต่งตั้ง เป็นผู้ทรงคุณวุฒิในท้องถิ่น มีจำนวน 6 คน ซึ่งคณะกรรมการโดยตำแหน่งและโดยการเลือกตั้ง เป็นผู้พิจารณาแต่งตั้ง

คณะกรรมการชุดนี้ไม่มีเงินเดือนประจำ แต่จะได้รับค่าตอบแทนในการปฏิบัติราชการเป็นครั้งคราวไป ให้คณะกรรมการเป็นผู้เลือกประธานและรองประธานคณะกรรมการ ให้ผู้อำนวยการการประถมศึกษาจังหวัดเป็นกรรมการและเลขานุการคณะกรรมการการประถมศึกษาจังหวัด

คณะกรรมการการประถมศึกษาจังหวัดมีอำนาจหน้าที่ในการอนุมัติและให้การเห็นชอบในนโยบาย แผน เกณฑ์มาตรฐาน ระเบียบ ข้อบังคับต่างๆของจังหวัด การรับรองมาตรฐานโรงเรียน การพิจารณา งบประมาณ รวมทั้งการกำหนดวิธีการสรรหาและการเสนอการแต่งตั้งหรือถอดถอนผู้อำนวยการการประถมศึกษาจังหวัด และกำกับดูแลการบริหารงานของสำนักงานการประถมศึกษาจังหวัด

2. คณะกรรมการการบริหารโรงเรียน

คณะกรรมการบริหารโรงเรียนประถมศึกษาทั้งของรัฐและเอกชน จะมีจำนวนเท่าใด และมีองค์ประกอบอย่างไร ให้เป็นไปตามระเบียบที่สำนักงานการประถมศึกษาจังหวัดนั้นๆ กำหนด ส่วน อำนาจหน้าที่ของคณะกรรมการบริหารโรงเรียนนั้น ควรเป็นดังนี้คือ มีอำนาจในการกำหนดนโยบาย อนุมัติแผน พิจารณาการงบประมาณของโรงเรียนประจำปี ให้ความคิดเห็นและข้อเสนอแนะเกี่ยวกับการบริหารงานของโรงเรียน และดูแลกำกับการบริหารของผู้บริหารโรงเรียนให้สอดคล้องกับนโยบายการประถมศึกษาของจังหวัดและสภาพปัญหาของโรงเรียน

การกำหนดนโยบายและแผน

สำนักงานการประถมศึกษาจังหวัด เป็นผู้กำหนดนโยบายและแผนพัฒนาการประถมศึกษาาระยะ 5 ปี ของจังหวัด ให้สอดคล้องกับสภาพปัจจุบันปัญหาและความต้องการของท้องถิ่น สอดคล้องกับนโยบาย ด้านการศึกษาระดับชาติ และเป็นผู้พิจารณาอนุมัติแผนประจำปีของจังหวัด โดยต้องได้รับการเห็นชอบ จากคณะกรรมการการประถมศึกษาจังหวัด

สำนักงานการประถมศึกษาอำเภอ เป็นหน่วยรับผิดชอบในการนำนโยบายและแผนของจังหวัดไปปฏิบัติ ประสานงาน และกำกับดูแลให้หน่วยงานต่างๆ และโรงเรียนในเขตอำเภอดำเนินงานตามนโยบายและแผนของจังหวัด

สำนักงานการประถมศึกษากลุ่มโรงเรียน มีหน้าที่ในการศึกษา วิจัย และรวบรวมข้อมูล เกี่ยวกับสถานะการปฏิบัติงานตามแผนและนโยบายการศึกษาของจังหวัด เพื่อให้ประโยชน์ในด้านนโยบายและการวางแผนของจังหวัดและโรงเรียนต่างๆ

สำหรับโรงเรียนทำหน้าที่กำหนดนโยบายและแผนในการดำเนินงานของโรงเรียนโดยพิจารณาตามสภาพปัญหาของโรงเรียนและให้สอดคล้องกับนโยบายและแผนการประถมศึกษาของจังหวัด

การบริหารงานวิชาการ

การจัดการเรียนการสอนในโรงเรียนประถมศึกษาในแต่ละจังหวัดใช้หลักสูตร แบบเรียน สื่อ และแนวการประเมินผลการเรียนทั้งที่จัดทำโดยส่วนกลางและส่วนที่จัดทำเพิ่มเติมขึ้นในจังหวัด ตามที่หลักสูตรกำหนดไว้

เฉพาะในส่วนที่ดำเนินการในระดับจังหวัดนั้น สำนักงานการประถมศึกษาจังหวัดมีหน้าที่ในจัดทำหลักสูตร แบบเรียน สื่อ และแนวการประเมินผลการเรียนของจังหวัดเพิ่มเติมโดยไม่ขัดแย้งกับหลักสูตรกลาง และต้องได้รับการเห็นชอบของคณะกรรมการการประถมศึกษาจังหวัด

สำนักงานการประถมศึกษาระดับอำเภอมีหน้าที่ในการประสานงานด้านวิชาการ ให้การสนับสนุน และนิเทศติดตามผลการจัดการเรียนการสอนของโรงเรียนในพื้นที่รับผิดชอบ สำนักงานการประถมศึกษากลุ่มโรงเรียนเป็นหน่วยงานในการศึกษา วิจัย รวบรวมข้อมูลเกี่ยวกับสถานะการจัดการศึกษาของโรงเรียนในกลุ่ม

ส่วนโรงเรียนเป็นหน่วยงานระดับปฏิบัติ เป็นผู้รับผิดชอบ และดำเนินการจัดการเรียนการสอนให้เป็นไปตามหลักสูตร แบบเรียน และแนวในการประเมินผลการเรียน ทั้งในส่วนที่เป็นหลักสูตรแกนกลางและหลักสูตรท้องถิ่น

การบริหารงานบุคคล

ผู้บริหารที่รับผิดชอบในการบริหารงานในแต่ละหน่วย มีอำนาจเต็มในการบริหารงานบุคคลในทุกด้าน ความระเบียบปฏิบัติการบริหารบุคคลซึ่งคณะกรรมการการประถมศึกษาจังหวัดเป็นผู้กำหนด การบรรจุแต่งตั้ง การโยกย้าย และการให้พ้นจากงาน ต้องได้รับการเห็นชอบจากผู้อำนวยการการประถมศึกษาจังหวัดและคณะกรรมการการประถมศึกษาจังหวัด ส่วนตำแหน่งผู้อำนวยการการ ประถมศึกษาจังหวัดนั้น ต้องได้รับการอนุมัติจากส่วนกลาง

อำนาจในการแต่งตั้งหรือถอดถอนผู้บริหารหน่วยบริหาร ในระดับอื่นๆ เป็นดังนี้

ผู้อำนวยการการประถมศึกษาอำเภอ เป็นอำนาจของผู้อำนวยการการการประถมศึกษาจังหวัด โดยการเห็นชอบของคณะกรรมการการประถมศึกษาจังหวัด

หัวหน้าสำนักการประถมศึกษากลุ่มโรงเรียน และผู้บริหารโรงเรียน ผู้อำนวยการการประถมศึกษาจังหวัดเป็นผู้อนุมัติการแต่งตั้ง โดยการเสนอของผู้อำนวยการการประถมศึกษาอำเภอ

การแต่งตั้งหรือถอดถอนผู้บริหาร และการบริหารบุคลากรภายในสถานศึกษาเอกชนนั้น เป็นอำนาจเต็มของเจ้าของกิจการและผู้จัดการ โดยการอนุมัติของผู้อำนวยการการประถมศึกษาจังหวัด ตามระเบียบที่กำหนดไว้

การบริหารงานการงบประมาณ การเงิน และพัสดุ

เงินงบประมาณในการดำเนินงานด้านการประถมศึกษาในส่วนที่เป็นสถานศึกษาของรัฐนั้นมาจากเงินหมวดอุดหนุนจากส่วนกลาง โดยการจัดสรรให้หน่วยบริหารการศึกษาระดับจังหวัด ในลักษณะเป็นยอดรวมทั้งจังหวัด และให้คณะกรรมการการประถมศึกษาจังหวัดเป็นผู้พิจารณาจัดสรรงบประมาณในการจัดการประถมศึกษาของจังหวัด

การบริหารการเงินและพัสดุนั้น ผู้บริหารในแต่ละระดับมีอำนาจเต็มในการจัดซื้อ จัดจ้าง และอนุมัติเงินตามแผนงานและโครงการที่ได้รับการอนุมัติไว้แล้ว โดยต้องดำเนินการให้สอดคล้องตามระเบียบของทางราชการและตามระเบียบที่คณะกรรมการการประถมศึกษาจังหวัดกำหนด

สถานศึกษาของเอกชนนั้นค่าใช้จ่ายในการดำเนินงานได้จากรายได้ของเจ้าของกิจการและเงินอุดหนุนบางส่วนจากรัฐ การบริหารการเงินและพัสดุในส่วนที่เป็นรายจ่ายของเจ้าของกิจการเป็นกิจการภายในสถานศึกษา หน่วยบริหารของรัฐจะควบคุมตรวจสอบเฉพาะในส่วนที่เป็นเงินที่ได้รับการสนับสนุนจากรัฐบาลเท่านั้น

การบริหารการควบคุมคุณภาพและมาตรฐาน

การดำเนินการควบคุมคุณภาพและมาตรฐานการศึกษาระดับจังหวัดเป็นอำนาจหน้าที่ของสำนักงานการประถมศึกษาจังหวัด ซึ่งเป็นผู้กำหนดเกณฑ์มาตรฐานกลางของจังหวัด เป็นผู้ให้การรับรองหรือยกเลิกการรับรองคุณภาพและมาตรฐานของสถานศึกษาต่างๆ ในจังหวัด ตามระบบการรับรองมาตรฐาน (Accreditation System) ให้สำนักงานการประถมศึกษาอำเภอจัดระบบการนิเทศติดตามผล และให้ สำนักงานการประถมศึกษากลุ่มโรงเรียนดูแลช่วยเหลือให้การพัฒนาคุณภาพการจัดการเรียนการสอนของโรงเรียนในกลุ่ม

ในการควบคุมคุณภาพและมาตรฐานด้านการเงินและพัสดุ สำนักงานการประถมศึกษาจังหวัดเป็นผู้กำหนดเกณฑ์กลางคุณภาพและมาตรฐานของวัสดุ ครุภัณฑ์ และสิ่งก่อสร้าง และจัดให้มีหน่วยตรวจสอบภายในเพื่อติดตามผลการปฏิบัติงานของหน่วยงานที่อยู่ในความรับผิดชอบทั้งในระดับจังหวัด อำเภอ และโรงเรียนควบคู่ไปกับสำนักงาน ตรวจเงินแผ่นดิน (สดง.)

รูปแบบที่ 2

หลักการสำคัญกับการกำหนดรูปแบบ

1. หน่วยบริหารการประถมศึกษาในระดับจังหวัดควรมีอำนาจและความเป็นอิสระในการบริหารงานในความรับผิดชอบของคนมากขึ้น ควรเปลี่ยนจากระบบปัจจุบันไปเป็นการกระจายอำนาจให้มากขึ้น
2. ให้ผู้ทรงคุณวุฒิและประชาชนในท้องถิ่นมีส่วนร่วมและมีบทบาทในการกำกับดูแลและบริหารการประถมศึกษาของจังหวัดและชุมชนของตนเองมากขึ้น
3. การบริหารการประถมศึกษาในระดับจังหวัดควรดำเนินการโดยมีเอกภาพ โดยเฉพาะด้านนโยบายและมาตรฐานการศึกษา
4. การจัดการเรียนการสอนและระบบบริหารจัดการการประถมศึกษา ควรจัดให้สอดคล้องสัมพันธ์กับการบริหารระดับอื่นด้วย
5. การจัดการประถมศึกษาควรตอบสนองต่อปัญหาความต้องการด้านการประถมศึกษาของท้องถิ่น โดยตรง และขณะเดียวกันก็คำนึงถึงประโยชน์ของสังคมและประเทศชาติโดยส่วนรวมด้วย
6. ประชาชนในท้องถิ่นควรมีส่วนร่วมรับผิดชอบดูแล และดำเนินการในการจัดการประถมศึกษา ในจังหวัดและชุมชนของตนเองมากขึ้น

ภาพรวมและสาระโดยสรุป

การบริหารการประถมศึกษาตามรูปแบบนี้ กำหนดให้การจัดการประถมศึกษาในพื้นที่จังหวัดทุกประเภทอยู่ในการกำกับดูแลของจังหวัด โดยมี *สำนักงานการศึกษาจังหวัด* เป็นหน่วยงานที่รับผิดชอบในการดำเนินการดังกล่าว มี *คณะกรรมการการศึกษาจังหวัด* เป็นที่ปรึกษา และขึ้นตรงต่อรองผู้ว่าราชการจังหวัดฝ่ายการศึกษา

สำนักงานการศึกษาจังหวัด มีผู้อำนวยการสำนักงานการศึกษาเป็นผู้บริหาร มีหน้าที่กำหนดนโยบาย จัดทำแผนระยะยาวในการจัดการประถมศึกษาของจังหวัด กำหนดเกณฑ์มาตรฐานกลางด้านต่างๆ ให้การรับรองหรือยกเลิกการรับรองมาตรฐานคุณภาพของโรงเรียน ออกระเบียบเพื่อใช้เป็นแนวในการบริหารงานของหน่วยงานทางการศึกษาในจังหวัด โดยมี *คณะกรรมการการศึกษาจังหวัด* เป็นผู้ให้คำปรึกษาแนะนำ

คณะกรรมการการศึกษาจังหวัด ประกอบด้วยกรรมการโดยตำแหน่ง กรรมการโดยการแต่งตั้ง และกรรมการที่เป็นตัวแทนประชาชน มีหน้าที่ในการพิจารณาและให้คำปรึกษางานต่างๆ ของสำนักงานการศึกษา จังหวัด ตามขอบเขตที่กำหนด

หน่วยงานที่เกี่ยวข้องและดำเนินการการประอมศึกษาในพื้นที่ประกอบด้วย *สำนักการศึกษาอำเภอ* *สำนักการศึกษากลุ่มโรงเรียน* และ *โรงเรียนประอมศึกษาของรัฐและของเอกชนแต่ละโรงเรียน* หน่วยงานเหล่านี้มีอำนาจหน้าที่ในการดูแลและบริหารการประอมศึกษาในพื้นที่บริการ การประอมศึกษา ลดหล่นกันไป

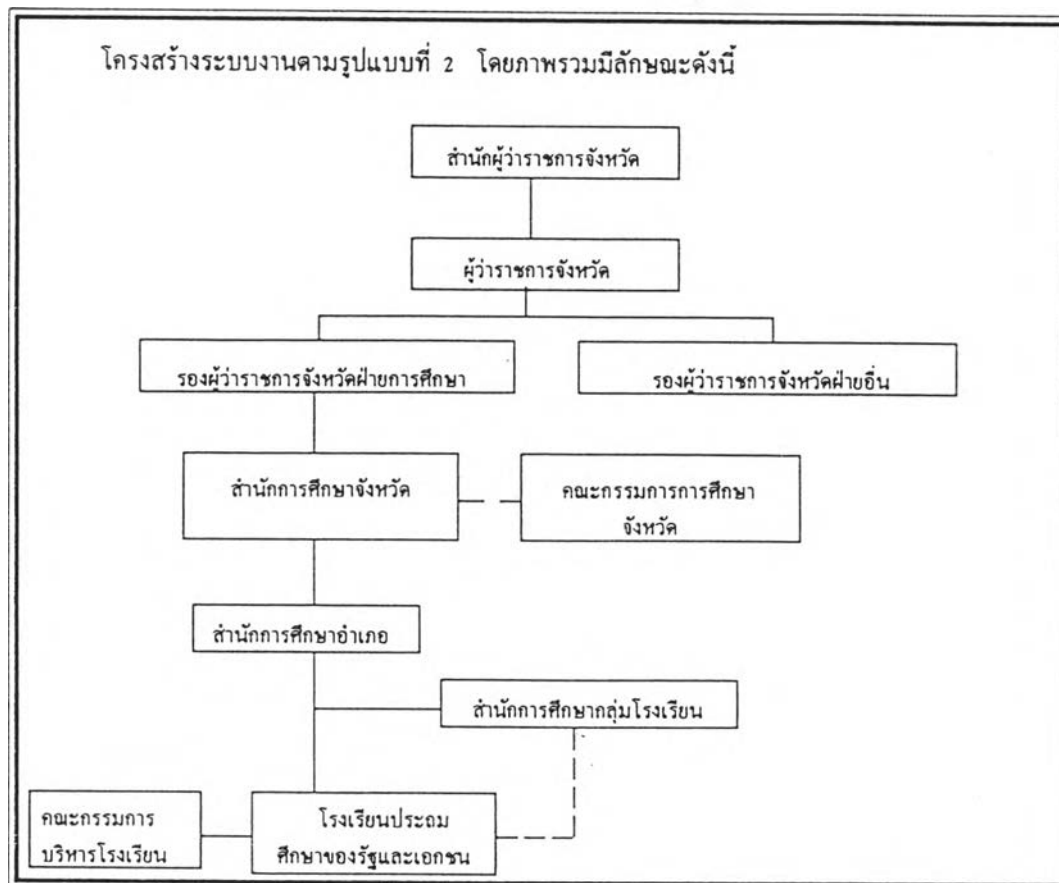
สำนักการศึกษาอำเภอ มีผู้อำนวยการสำนักการศึกษาอำเภอเป็นผู้บริหาร รับผิดชอบการดำเนินการตามนโยบายและแผนของสำนักการศึกษาจังหวัด ในพื้นที่แต่ละอำเภอ โดยอยู่ในการควบคุมดูแลของผู้อำนวยการสำนักการศึกษาจังหวัด

สำนักการศึกษากลุ่มโรงเรียน มีหัวหน้าสำนักการศึกษากลุ่มโรงเรียนเป็นผู้บริหาร มีหน้าที่ดำเนินการศึกษา วิจัย รวบรวมข้อมูลต่างๆ เกี่ยวกับสถานะการศึกษาในเขตพื้นที่กลุ่มโรงเรียน และให้การสนับสนุนและเสนอแนะด้านวิชาการแก่สถานศึกษาต่างๆ ในพื้นที่

โรงเรียนเป็นหน่วยปฏิบัติการในการจัดการเรียนการสอนโดยตรง มีหน้าที่ในการกำหนดนโยบายและแผนในการดำเนินงานในสถานศึกษาของตน และรับผิดชอบในการจัดการเรียนการสอนในความรับผิดชอบของตนให้เป็นไปตามนโยบายและแผน และหลักสูตร แบบเรียน และแนวการวัดผล ประเมินผลที่กำหนดไว้ โดยมีคณะกรรมการบริหารโรงเรียนเป็นผู้กำกับดูแล ส่วนคณะกรรมการ บริหารโรงเรียนจะมีองค์ประกอบอย่างไร ขึ้นอยู่กับระเบียบที่สำนักการศึกษาจังหวัดกำหนด

การบริหารรูปแบบนี้มีลักษณะโดยทั่วไปคือ *หน่วยบริหารการประอมศึกษาระดับจังหวัดขึ้นตรงกับจังหวัด* ซึ่งคล้ายกันหรือใกล้เคียงกับระบบการบริหารการศึกษาของสำนักการศึกษาของกรุงเทพมหานคร (กทม.) ในปัจจุบัน แต่กำหนดให้หน่วยบริหารระดับจังหวัดคือ *สำนักการศึกษาจังหวัด* กำกับดูแลการจัดการประอมศึกษาในพื้นที่จังหวัดนั้นๆ ทั้งหมด ทั้งของรัฐและเอกชน

โครงสร้างระบบงาน



รายละเอียดประกอบในแต่ละส่วน

องค์คณะบุคคลที่เกี่ยวข้องในการบริหาร

1. คณะกรรมการการศึกษาจังหวัด

คณะกรรมการการศึกษาจังหวัดประกอบด้วยกรรมการโดยตำแหน่ง กรรมการโดยการเลือกตั้ง และกรรมการโดยการแต่งตั้ง มีสัดส่วนจำนวนเท่ากัน

กรรมการโดยตำแหน่ง ประกอบด้วยรองผู้ว่าราชการจังหวัดฝ่ายการศึกษาเป็นกรรมการที่ปรึกษา ประธานที่ปรึกษารองผู้ว่าราชการจังหวัด ผู้อำนวยการสำนักการแพทย์ ผู้อำนวยการสำนักงานแผนและนโยบายของจังหวัด สำนักรักษาจังหวัด และผู้อำนวยการสำนักการศึกษาจังหวัด

กรรมการโดยการเลือกตั้ง ได้แก่ผู้ซึ่งได้รับการเลือกตั้งจากประชาชนในแต่ละจังหวัด จำนวน 5 คน และอยู่ในตำแหน่งคราวละ 4 ปี

กรรมการโดยการแต่งตั้ง เป็นผู้ทรงคุณวุฒิในท้องถิ่น มีจำนวน 5 คน ซึ่งคณะกรรมการโดยตำแหน่งและโดยการเลือกตั้งเป็นผู้พิจารณาแต่งตั้ง

คณะกรรมการชุดนี้ไม่มีเงินเดือนประจำ แต่จะได้รับค่าตอบแทนในการปฏิบัติราชการเป็นครั้งคราว ให้คณะกรรมการเป็นผู้เลือกประธานและรองประธานคณะกรรมการ ให้ผู้อำนวยการสำนักการศึกษาจังหวัด เป็นกรรมการและเลขานุการคณะกรรมการการศึกษาจังหวัด

คณะกรรมการการศึกษาจังหวัด มีหน้าที่ในการให้คำปรึกษาแก่รองผู้ว่าราชการจังหวัดฝ่ายการศึกษาในกิจการด้านการศึกษาของจังหวัด และให้คำแนะนำแก่สำนักการศึกษาจังหวัด เกี่ยวกับ นโยบายและแผน เกณฑ์มาตรฐาน ระเบียบ ข้อบังคับต่างๆของจังหวัด ให้ข้อเสนอแนะเกี่ยวกับการงบประมาณ และการบริหารงานของสำนักการศึกษาจังหวัดตามขอบเขตที่กำหนดไว้

2. คณะกรรมการการบริหารโรงเรียน

คณะกรรมการบริหารโรงเรียนประถมศึกษาทั้งของรัฐและเอกชน จะมีจำนวนเท่าใดและมีองค์ประกอบอย่างไร ให้เป็นไปตามระเบียบที่สำนักงานการประถมศึกษาจังหวัดกำหนดและด้วยการเห็นชอบของรองผู้ว่าราชการจังหวัดฝ่ายการศึกษา ส่วนอำนาจหน้าที่ของคณะกรรมการบริหารโรงเรียนนั้นควรเป็นดังนี้คือ มีอำนาจในการกำหนดนโยบาย อนุมัติแผน พิจารณาการงบประมาณของโรงเรียนประจำปี ให้ความคิดเห็นและข้อเสนอแนะเกี่ยวกับการบริหารงานของโรงเรียน และดูแล กำกับการบริหารของผู้บริหารโรงเรียนให้สอดคล้องกับนโยบายการประถมศึกษาของจังหวัดและสภาพปัญหาของโรงเรียน

การกำหนดนโยบายและแผน

สำนักงานการศึกษาจังหวัด เป็นผู้กำหนดนโยบายและแผนพัฒนาการประถมศึกษาในระยะ 5 ปี ของจังหวัด ให้สอดคล้องกับสภาพปัจจุบันปัญหาและความต้องการของท้องถิ่น สอดคล้องกับนโยบายด้านการศึกษาในระดับชาติ และเป็นผู้พิจารณาอนุมัติแผนประจำปีของจังหวัด

สำนักงานศึกษาอำเภอ เป็นหน่วยรับผิดชอบในการนำนโยบายและแผนของจังหวัดไปปฏิบัติ ตลอดจนกำกับดูแลให้หน่วยงานต่างๆ ในเขตความรับผิดชอบดำเนินงานตามนโยบายและแผนของจังหวัด สำนักงานศึกษากลุ่มโรงเรียน ทำหน้าที่ศึกษา วิจัย และรวบรวมข้อมูล สภาวะการปฏิบัติงานตามแผนและนโยบายของสถานศึกษาต่างๆ ในเขตพื้นที่รับผิดชอบ เพื่อให้ประโยชน์ในการกำหนดนโยบายและการวางแผนของจังหวัดและโรงเรียนต่างๆ

สำหรับโรงเรียนทำหน้าที่กำหนดนโยบายและแผนในการดำเนินงานของโรงเรียนโดยพิจารณาตามสภาพปัญหาของโรงเรียนและให้สอดคล้องกับนโยบายและแผนของจังหวัด

การบริหารงานวิชาการ

การจัดการเรียนการสอนในโรงเรียนประถมศึกษาในแต่ละจังหวัดให้หลักสูตร แบบเรียน สื่อ และแนวการประเมินผลการเรียนทั้งที่จัดทำโดยส่วนกลางและที่จัดทำเพิ่มเติมขึ้นในจังหวัด ตามที่หลักสูตรกำหนดไว้

เฉพาะในส่วนที่ดำเนินการในระดับจังหวัดนั้น สำนักงานศึกษาจังหวัดมีหน้าที่ในจัดทำหลักสูตร แบบเรียน สื่อ และแนวการประเมินผลการเรียนของจังหวัด โดยการปรึกษาแนะนำของคณะกรรมการศึกษาจังหวัด

สำนักงานศึกษาอำเภอ มีหน้าที่ในการประสานงานด้านวิชาการ ให้การสนับสนุน และนิเทศ ติดตามผลการจัดการเรียนการสอนของโรงเรียนในพื้นที่รับผิดชอบ

สำนักงานศึกษากลุ่มโรงเรียนเป็นหน่วยงานศึกษา วิจัย รวบรวมข้อมูลเกี่ยวกับสภาวะการจัดการศึกษาของโรงเรียนในกลุ่ม และให้การช่วยเหลือแนะนำด้านวิชาการแก่โรงเรียนต่างๆ ในเขตพื้นที่รับผิดชอบ

โรงเรียนเป็นหน่วยงานระดับปฏิบัติ เป็นผู้รับผิดชอบ และดำเนินการจัดการเรียนการสอนของโรงเรียน ประคัมหลักสูตร แบบเรียน และแนวในการประเมินผลการเรียน ทั้งในส่วนที่เป็นหลักสูตรแกนกลางและหลักสูตรท้องถิ่น

การบริหารงานบุคคล

ผู้บริหารที่รับผิดชอบในการบริหารงานในแต่ละหน่วย มีอำนาจเต็มในการบริหารงานบุคคลในทุกด้าน ตามระเบียบปฏิบัติการบริหารบุคคลของสำนักงานการศึกษาจังหวัด เรื่องการบรรจุ แต่งตั้ง การโยกย้าย และการให้พ้นจากงาน ให้เป็นอำนาจของผู้อำนวยการสำนักงานการศึกษาจังหวัด และคณะกรรมการการศึกษาจังหวัด ส่วนตำแหน่งผู้อำนวยการสำนักงานการศึกษาจังหวัดนั้นให้ดำเนินการโดยวิธีสรรหา และแต่งตั้งโดยผู้ว่าราชการจังหวัด

อำนาจในการแต่งตั้งหรือถอดถอนผู้บริหารหน่วยบริหารในระดับอื่นๆ เป็นดังนี้

ผู้อำนวยการสำนักงานศึกษาอำเภอ เป็นอำนาจของผู้อำนวยการสำนักงานการศึกษาจังหวัด เสนอการแต่งตั้ง โดยความเห็นชอบของรองผู้ว่าราชการจังหวัดฝ่ายการศึกษา

หัวหน้าสำนักงานศึกษากลุ่มโรงเรียน และผู้บริหารโรงเรียน ให้ผู้อำนวยการสำนักงานการศึกษาจังหวัดเป็นผู้อนุมัติการแต่งตั้ง โดยการเสนอของผู้อำนวยการสำนักงานศึกษาอำเภอ

การแต่งตั้งหรือถอดถอนผู้บริหาร และการบริหารบุคลากรภายในสถานศึกษาเอกชนนั้น เป็นอำนาจเต็มของเจ้าของกิจการ และผู้จัดการ โดยการอนุมัติของผู้อำนวยการสำนักงานการศึกษาจังหวัด ตามระเบียบที่กำหนดไว้

การบริหารงานการงบประมาณ การเงิน และพัสดุ

เงินงบประมาณในการดำเนินงานด้านการประถมศึกษาในส่วนที่เป็นสถานศึกษาของรัฐนั้นมาจากรายได้ของท้องถิ่นและเงินหมวดอุดหนุนเฉพาะด้านการศึกษาจากส่วนกลาง ในลักษณะเป็นยอดรวมทั้งจังหวัด และให้สำนักงานการศึกษาจังหวัดเป็นผู้เสนอขออนุมัติการงบประมาณในการจัดการประถมศึกษาของจังหวัดจาก สภาจังหวัด

การบริหารการเงินและพัสดุนั้น ผู้บริหารในแต่ละระดับมีอำนาจเต็มในการจัดซื้อ จัดจ้าง และอนุมัติเงินตามแผนงานและโครงการที่ได้รับการอนุมัติไว้แล้ว โดยต้องดำเนินการให้สอดคล้องตามระเบียบของทางราชการและตามระเบียบที่สำนักงานการศึกษาจังหวัดกำหนด

ค่าใช้จ่ายในการดำเนินงานของสถานศึกษาของเอกชนนั้น ได้มาจากรายได้ของเจ้าของกิจการและเงินหมวดอุดหนุนจากรัฐบาล การบริหารการเงินและพัสดุในส่วนที่เป็นรายจ่ายของเจ้าของกิจการเป็นกิจการภายในสถานศึกษา หน่วยบริหารของรัฐจะควบคุมตรวจสอบเฉพาะในส่วนที่เป็นเงินที่ได้รับการสนับสนุนจากรัฐบาลเท่านั้น

การบริหารการควบคุมคุณภาพและมาตรฐาน

ควบคุมคุณภาพและมาตรฐานการศึกษาระดับจังหวัดดำเนินการโดยสำนักงานการศึกษาจังหวัด เป็นผู้กำหนดเกณฑ์มาตรฐานกลางของจังหวัด และเป็นผู้ออกใบรับรองหรือยกเลิกการรับรองคุณภาพและมาตรฐานของสถานศึกษาต่างๆ ในจังหวัด ตามระบบการรับรองมาตรฐานคุณภาพ (Accreditation System) ให้สำนักงานการศึกษาจังหวัดจัดระบบการนิเทศติดตามผลและให้การช่วยเหลือพัฒนาคุณภาพการจัดการเรียนการสอน ร่วมกับสำนักงานศึกษาอำเภอและกลุ่มโรงเรียน

ในการควบคุมคุณภาพและมาตรฐานด้านการเงินและพัสดุ สำนักงานการศึกษาจังหวัด เป็นผู้กำหนดเกณฑ์กลางคุณภาพและมาตรฐานของวัสดุ ครุภัณฑ์ และสิ่งก่อสร้างไว้ และจัดให้มีหน่วยตรวจสอบภายในเพื่อติดตามผลการปฏิบัติงานของหน่วยงานที่อยู่ในความรับผิดชอบทั้งในระดับจังหวัด และอำเภอ ควบคู่ไปกับสำนักงานตรวจเงินแผ่นดิน (สตง.)

รูปแบบที่ 3

หลักการสำคัญกับการกำหนดรูปแบบ

1. หน่วยบริหารการประถมศึกษาในระดับจังหวัดควรมีอำนาจและความเป็นอิสระในการบริหารงานในความรับผิดชอบของคนมากขึ้น ควรเปลี่ยนจากระบบปัจจุบันไปเป็นการกระจายอำนาจให้มากขึ้น
2. ให้ผู้ทรงคุณวุฒิและประชาชนในท้องถิ่นมีส่วนร่วมและมีบทบาทในการกำกับดูแลและบริหารการประถมศึกษาของจังหวัดและชุมชนของตนเองมากขึ้น
3. การบริหารการประถมศึกษาในระดับจังหวัดควรดำเนินการโดยมีเอกภาพ โดยเฉพาะด้านนโยบายและมาตรฐานการศึกษา
4. การจัดการเรียนการสอนและระบบบริหารจัดการการประถมศึกษา ควรจัดให้สอดคล้องสัมพันธ์กับการบริหารระดับอื่นด้วย
5. การจัดการประถมศึกษาควรตอบสนองต่อปัญหาความต้องการด้านการศึกษาของท้องถิ่น โดยตรง และขณะเดียวกันก็คำนึงถึงประโยชน์ของสังคมและประเทศชาติโดยส่วนรวมด้วย
6. ประชาชนในท้องถิ่นควรมีส่วนร่วมรับผิดชอบดูแล และดำเนินการในการจัดการประถมศึกษา ในจังหวัดและชุมชนของตนเองมากขึ้น

ภาพรวมและสาระโดยสรุป

การบริหารการประถมศึกษาในระดับจังหวัดตามรูปแบบนี้ แบ่งการจัดการประถมศึกษาในพื้นที่ของจังหวัดแต่ละจังหวัดออกเป็น 2 ส่วนคือ *การจัดการประถมศึกษาในเขตเทศบาล* และ *การจัดการประถมศึกษา ในพื้นที่ที่อยู่นอกเขตเทศบาล* ในเขตเทศบาลให้อยู่ภายใต้การดูแลของ *กองการศึกษาของแต่ละเทศบาล* ส่วนการจัดการประถมศึกษาในพื้นที่นอกเขตเทศบาลทั้งหมดให้ขึ้นอยู่กับ *สำนักการศึกษาจังหวัดของแต่ละจังหวัด*

กองการศึกษาเทศบาล รับผิดชอบการดำเนินการจัดการศึกษาในเขตเทศบาลภายใต้การกำกับดูแลของเทศบาล กองการศึกษานี้มีอำนาจเต็มในการบริหารงานการจัดการประถมศึกษาในเขตความรับผิดชอบของตน แต่ต้องดำเนินการให้สอดคล้องและมีมาตรฐานคุณภาพตามข้อกำหนดของจังหวัด โดยเฉพาะในด้านนโยบายและแผน หลักสูตร แนวการจัดการเรียนการสอนและการวัดผลประเมินผลการเรียนการสอน ซึ่ง *สำนักการศึกษาจังหวัด* เป็นผู้กำหนดสำหรับจังหวัดนั้นๆ โดยการเห็นชอบของคณะกรรมการการศึกษาจังหวัด

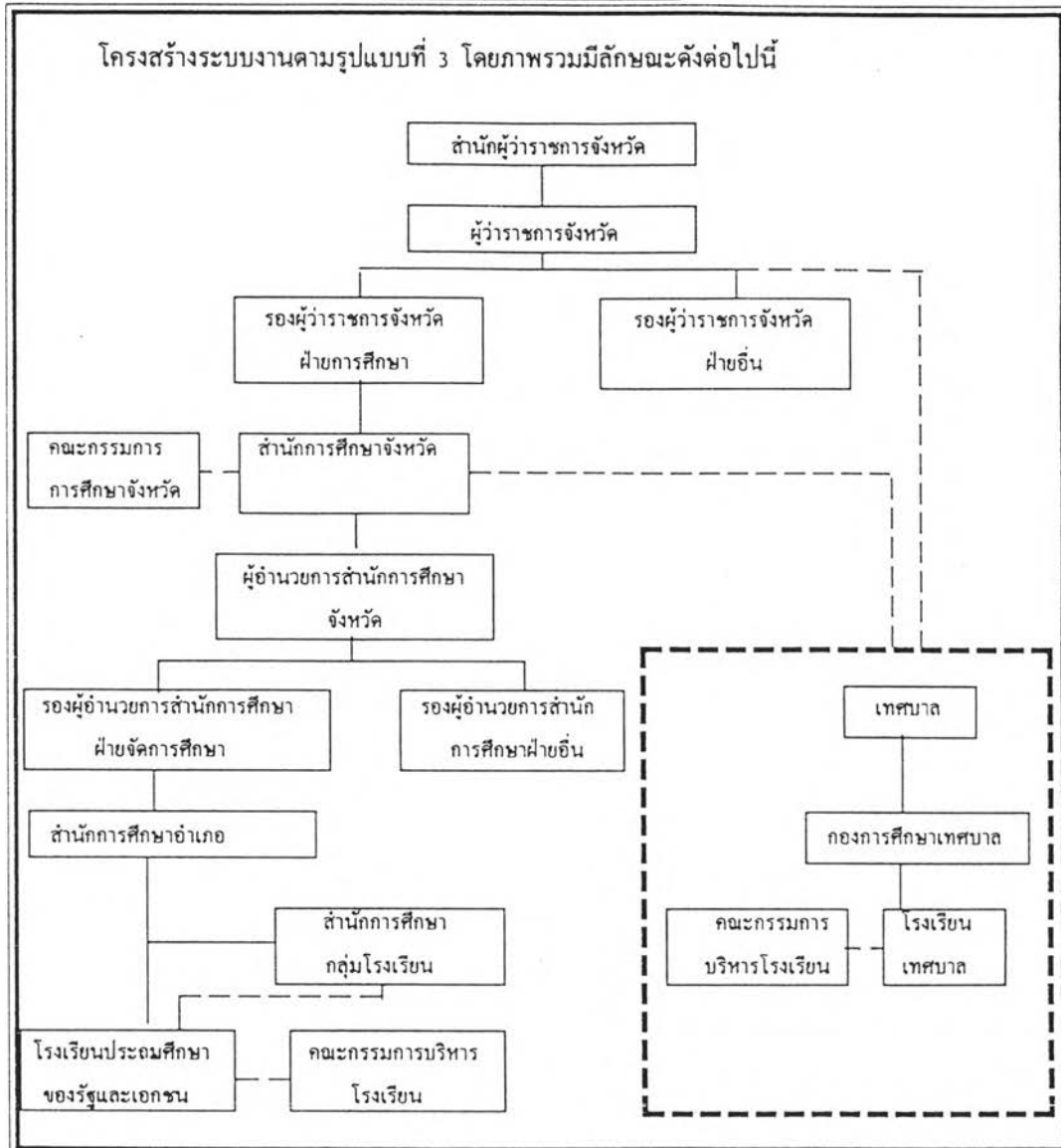
สำนักงานการศึกษาจังหวัด เป็นหน่วยงานที่ขึ้นตรงต่อรองผู้ว่าราชการจังหวัดฝ่ายการศึกษา และมีคณะกรรมการการศึกษาจังหวัด เป็นคณะกรรมการที่ปรึกษา สำนักงานนี้ทำหน้าที่ 2 ลักษณะคือ ทำหน้าที่ในการจัดการประอมศึกษาในพื้นที่นอกเขตเทศบาล และ การกำกับดูแลการจัดการประอมศึกษาในพื้นที่จังหวัดทั้งหมดทุกประเภท ทั้งของรัฐและเอกชน

ในการกำกับดูแลการจัดการประอมศึกษาของจังหวัดนั้น สำนักงานการศึกษาจังหวัด เป็นผู้กำหนดนโยบาย จัดทำแผนระยะยาวในการจัดการประอมศึกษาของจังหวัด กำหนดเกณฑ์มาตรฐานด้านต่างๆ ให้การรับรองหรือยกเลิกการรับรองมาตรฐานคุณภาพการศึกษาของโรงเรียน และออกระเบียบเพื่อใช้เป็นแนวในงานด้านการศึกษาของจังหวัด ทั้งนี้ต้องได้รับการเห็นชอบจาก คณะกรรมการการศึกษาจังหวัด

ส่วนการทำหน้าที่ในการดำเนินการจัดการประอมศึกษาในเขตพื้นที่นอกเขตเทศบาลนั้น กำหนดให้มีรองผู้อำนวยการสำนักงานการศึกษาจังหวัดฝ่ายจัดการศึกษา เป็นผู้กำกับดูแล มีสำนักงานศึกษาอำเภอ เป็นหน่วยประสานงานและให้การช่วยเหลือด้านต่างๆแก่หน่วยงานที่เกี่ยวข้อง มีสำนักงานศึกษา กลุ่มโรงเรียนทำหน้าที่ด้านการศึกษา วิจัย และจัดทำรายงานสภาวะการจัดการศึกษาในเขตพื้นที่รับผิดชอบ และโรงเรียนประอมศึกษาต่างๆ เป็นหน่วยปฏิบัติการจัดการเรียนการสอน การบริหารงานในโรงเรียนให้ดำเนินภายใต้การกำกับดูแลของ คณะกรรมการบริหารโรงเรียน และสำหรับโรงเรียนประอมศึกษาของเอกชนนั้นให้อำนาจหน้าที่ของเจ้าของกิจการและผู้จัดการ

รูปแบบการบริหารนี้มีลักษณะคล้ายกับแบบผสมผสานระหว่างระบบงานของเทศบาลกับระบบงานของสำนักงานศึกษากรุงเทพมหานคร (กทม.) แต่ให้ทั้งสองหน่วยงานอยู่ภายใต้การกำกับดูแลด้านนโยบายและแผน หลักสูตร แนวการสอนและการวัดผลประเมินผลการเรียนการสอน และการควบคุมมาตรฐานคุณภาพ โดยหน่วยงานเดียวกันคือ สำนักงานการศึกษาจังหวัด และกำหนดการแบ่งเขตพื้นที่รับผิดชอบในการจัดการศึกษาอย่างชัดเจน

โครงสร้างระบบงาน



การกำหนดนโยบายและแผน

สำนักงานศึกษาจังหวัด โดยการให้การปรึกษาแนะนำของคณะกรรมการศึกษาจังหวัด เป็นผู้กำหนดนโยบายและแผนพัฒนาการประถมศึกษาในระยะ 5 ปีของจังหวัด ให้สอดคล้องตามสภาพปัจจุบันปัญหาและความต้องการของท้องถิ่น และสอดคล้องกับนโยบายการศึกษาระดับชาติ และเป็นผู้พิจารณาอนุมัติแผนประจำปีของโรงเรียนประถมศึกษาที่อยู่นอกเขตเทศบาลและหน่วยงานที่เกี่ยวข้อง คมระบบพิจารณาซึ่งได้รับการเห็นชอบจากรองผู้ว่าราชการจังหวัดฝ่ายการศึกษา

ฝ่ายจัดการศึกษา สำนักงานศึกษาจังหวัดและกองการศึกษาเทศบาล จัดทำแผนปฏิบัติการประจำปีในการดำเนินงานด้านการประถมศึกษาในความรับผิดชอบของตน ให้สอดคล้องกับแผนการศึกษาของจังหวัด

งานการประถมศึกษาอำเภอ สำนักงานศึกษาอำเภอเป็นหน่วยประสานและกำกับดูแลการดำเนินงานเกี่ยวกับนโยบายและแผนของกลุ่มโรงเรียนและโรงเรียนประถมศึกษานอกเขตเทศบาล โดยมีสำนักงานศึกษากลุ่มโรงเรียน ทำหน้าที่ในการติดตามผลและรายงานผลการปฏิบัติงานตามแผนและนโยบายของโรงเรียนในเขตพื้นที่กลุ่มโรงเรียน ส่วนการปฏิบัติงานของหน่วยงานทางการศึกษาในเขตเทศบาลเป็นอำนาจหน้าที่ของกองการศึกษาเทศบาล

โรงเรียนทำหน้าที่กำหนดนโยบายและแผนดำเนินงานของโรงเรียน ตามสภาพปัญหาความต้องการของโรงเรียน และให้สอดคล้องกับนโยบายและแผนของจังหวัด

การบริหารงานวิชาการ

การจัดการเรียนการสอนในโรงเรียนประถมศึกษาในแต่ละจังหวัดใช้หลักสูตร แบบเรียน สื่อ และแนวการประเมินผลการเรียนทั้งที่จัดทำโดยส่วนกลางและที่จัดทำเพิ่มเติมขึ้นในจังหวัด ตามที่ หลักสูตรกำหนดไว้

เฉพาะในส่วนที่ดำเนินการในระดับจังหวัดนั้น สำนักงานศึกษาจังหวัดมีหน้าที่จัดทำหลักสูตร แบบเรียน สื่อ และแนวการประเมินผลการเรียน ในส่วนที่จัดทำเพิ่มเติมที่จังหวัด

กองการศึกษาเทศบาลและฝ่ายจัดการศึกษา สำนักงานศึกษาจังหวัด ทำหน้าที่กำกับดูแล หน่วยงานในความรับผิดชอบของตนให้การจัดการเรียนการสอนให้เป็นไปตามหลักสูตร และแนวการเรียนการสอนและการวัดผลประเมินผลที่กำหนดไว้

สำหรับการจัดการศึกษานอกเขตเทศบาลนั้น สำนักงานประถมศึกษาอำเภอมิหน้าที่ในการ ประสานงานด้านวิชาการ ให้การสนับสนุน และนิเทศติดตามผลการจัดการเรียนการสอนของโรงเรียนในพื้นที่รับผิดชอบ และมีสำนักงานศึกษากลุ่มโรงเรียนเป็นหน่วยงานศึกษา วิจัย รวบรวมข้อมูลเกี่ยวสภาวะการจัดการศึกษาของโรงเรียนในกลุ่ม

ส่วนโรงเรียนรับผิดชอบการจัดการเรียนการสอนของโรงเรียนให้เป็นไปตามหลักสูตร แนวการเรียนการสอนและการประเมินผลการเรียน ทั้งในส่วนที่เป็นหลักสูตรแกนกลางและหลักสูตรท้องถิ่น

การบริหารงานบุคคล

ผู้บริหารที่รับผิดชอบในการบริหารงานในแต่ละหน่วย มีอำนาจเต็มในการบริหารงานบุคคลในทุกด้าน ตามระเบียบปฏิบัติการบริหารบุคลากรทางการศึกษาของสำนักงานการศึกษาจังหวัด หรือเทศบาลแล้วแต่กรณี เรื่องการบรรจุ แต่งตั้ง การโยกย้าย และการให้พ้นจากงาน ของส่วนราชการที่อยู่นอกเขตเทศบาล ให้เป็นอำนาจของผู้อำนวยการสำนักงานการศึกษาจังหวัด ส่วนหน่วยงานในสังกัดกองการศึกษาของเทศบาลนั้นให้เป็นไปตามระเบียบของเทศบาล

การแต่งตั้งผู้อำนวยการสำนักงานการศึกษาจังหวัด ให้ดำเนินการโดยวิธีสรรหาและแต่งตั้งโดยผู้ว่าราชการจังหวัด ส่วนผู้อำนวยการกองการศึกษาเทศบาลนั้น ให้เป็นไปตามระเบียบของเทศบาล

และการแต่งตั้งหรือถอดถอนตำแหน่งผู้บริหารระดับอื่นๆ เป็นดังนี้

ผู้อำนวยการสำนักงานศึกษาอำเภอ เป็นอำนาจของผู้อำนวยการสำนักงานการศึกษาจังหวัด โดยการเห็นชอบของคณะกรรมการการศึกษาจังหวัด

หัวหน้าสำนักงานศึกษากลุ่มโรงเรียน และผู้บริหารโรงเรียนนอกเขตเทศบาล ผู้อำนวยการ สำนักงานการศึกษาจังหวัดเป็นผู้อนุมัติการแต่งตั้ง โดยการเสนอของผู้อำนวยการสำนักงานศึกษาอำเภอ

ผู้บริหารโรงเรียนเทศบาล เป็นอำนาจของผู้อำนวยการกองการศึกษาเทศบาล ตามระเบียบการบริหารงานบุคลากรฝ่ายการศึกษาของเทศบาล

การแต่งตั้งหรือถอดถอนผู้บริหาร และการบริหารบุคลากรภายในสถานศึกษาเอกชนนั้น เป็นอำนาจเต็มของเจ้าของกิจการและผู้จัดการ โดยการอนุมัติของผู้อำนวยการสำนักงานการศึกษาจังหวัด ตามระเบียบที่กำหนดไว้

การบริหารงานการงบประมาณ การเงิน และพัสดุ

เงินงบประมาณในการดำเนินงานด้านการประถมศึกษาในส่วนที่เป็นสถานศึกษาของรัฐในพื้นที่นอกเขตเทศบาลนั้นมาจากเงินหมวดอุดหนุนเฉพาะด้านการศึกษา ในลักษณะเป็นยอดรวมทั้งจังหวัด และให้สำนักงานการศึกษาจังหวัดเป็นผู้เสนอขออนุมัติการจัดสรรงบประมาณในการจัดการศึกษาของจังหวัดจากสภาจังหวัด ส่วนค่าใช้จ่ายในการจัดการศึกษาในเขตเทศบาลนั้นมาจากรายได้ของท้องถิ่น และเงินหมวดอุดหนุนจากรัฐบาล โดยการจัดสรรให้เป็นยอดรวม และให้สภาเทศบาลเป็นผู้พิจารณาในการจัดสรรงบประมาณ

การบริหารการเงินและพัสดุนั้น ผู้บริหารในแต่ละระดับมีอำนาจเต็มในการจัดซื้อ จัดจ้าง และอนุมัติเงินตามแผนงานและโครงการที่ได้รับการอนุมัติไว้แล้ว โดยต้องดำเนินการให้สอดคล้องตามระเบียบของทางราชการและคามาระเบียบที่จังหวัดหรือเทศบาลกำหนดแล้วแต่กรณี

สถานศึกษาของเอกชนนั้นค่าใช้จ่ายในการดำเนินงานได้จากรายได้ของเจ้าของกิจการและเงินหมวดอุดหนุนบางส่วนจากรัฐ การบริหารการเงินและพัสดุในส่วนที่เป็นรายจ่ายของเจ้าของกิจการเป็นกิจการภายในสถานศึกษา หน่วยบริหารของรัฐจะควบคุมตรวจสอบเฉพาะในส่วนที่เป็นเงินที่ได้รับการสนับสนุนจากรัฐบาลเท่านั้น

การบริหารการควบคุมคุณภาพและมาตรฐาน

ในการควบคุมคุณภาพและมาตรฐานการศึกษาระดับจังหวัดนั้น สำนักการศึกษาจังหวัด เป็นผู้กำหนดเกณฑ์มาตรฐานกลางของจังหวัด และเป็นผู้ออกใบรับรองหรือยกเลิกการรับรองคุณภาพและมาตรฐานของสถานศึกษาต่างๆ ในจังหวัด ตามระบบการรับรองมาตรฐานคุณภาพ (Accreditation System)

ส่วนการนิเทศติดตามผลและการให้ความช่วยเหลือด้านวิชาการแก่สถานศึกษาต่างๆนั้น สำหรับสถานศึกษาใน *เขตพื้นที่นอกเขตเทศบาล* ให้สำนักการศึกษาจังหวัดจัดระบบการนิเทศติดตามผลและให้การช่วยเหลือพัฒนาคุณภาพการจัดการเรียนการสอน ร่วมกับสำนักศึกษาอำเภอและกลุ่มโรงเรียน ส่วนการในสถานศึกษาใน*เขตเทศบาล* เป็นหน้าที่ของกองการศึกษาเทศบาล

ในการควบคุมคุณภาพและมาตรฐานด้านการเงินและพัสดุ ให้*สำนักการศึกษาจังหวัด* เป็นผู้กำหนดเกณฑ์กลางคุณภาพและมาตรฐานของวัสดุ ครุภัณฑ์ และสิ่งก่อสร้างไว้ ทั้งนี้โดยต้องได้รับการเห็นชอบจาก*คณะกรรมการการศึกษาจังหวัด* และจัดให้มีหน่วยตรวจสอบภายในเพื่อติดตามผลการปฏิบัติงานของหน่วยงาน ที่อยู่ในความรับผิดชอบทั้งในระดับจังหวัด และอำเภอ กำกับดูแลการบริหารการเงินและพัสดุในหน่วยงานทางการศึกษาทุกหน่วยงานในพื้นที่จังหวัด ควบคู่ไปกับสำนักงานตรวจเงินแผ่นดิน (สดง.) ส่วนการควบคุมคุณภาพและมาตรฐานด้านการเงินและพัสดุในกองการศึกษาเทศบาลนั้น เป็นไปตามระเบียบของทางราชการ และที่เทศบาลกำหนด

รูปแบบที่ 4

หลักการสำคัญกับการกำหนดรูปแบบ

1. หน่วยบริหารการประถมศึกษาในระดับจังหวัดควรมีอำนาจและความเป็นอิสระในการบริหารงานในความรับผิดชอบของคนมากขึ้น ควรเปลี่ยนจากระบบปัจจุบันไปเป็นการกระจายอำนาจให้มากขึ้น
2. ให้ผู้ทรงคุณวุฒิและประชาชนในท้องถิ่นมีส่วนร่วมและมีบทบาทในการกำกับดูแลและบริหารการประถมศึกษาของจังหวัดและชุมชนของตนเองมากขึ้น
3. การบริหารการประถมศึกษาในระดับจังหวัดควรดำเนินการโดยมีเอกภาพ โดยเฉพาะด้านนโยบายและมาตรฐานการศึกษา
4. การจัดการเรียนการสอนและระบบบริหารการจัดการประถมศึกษา ควรจัดให้สอดคล้องสัมพันธ์กับการบริหารระดับอื่นด้วย
5. การจัดการประถมศึกษาควรตอบสนองต่อปัญหาความต้องการด้านการประถมศึกษาของท้องถิ่น โดยตรง และขณะเดียวกันก็คำนึงถึงประโยชน์ของสังคมและประเทศชาติโดยรวมด้วย
6. ประชาชนในท้องถิ่นควรมีส่วนร่วมรับผิดชอบดูแล และดำเนินการในการจัดการประถมศึกษา ในจังหวัดและชุมชนของตนเองมากขึ้น

ภาพรวมและสาระโดยสรุป

การบริหารการประถมศึกษาที่ระดับจังหวัดตามรูปแบบนี้กำหนดให้ สถานศึกษาของรัฐทุกแห่งเป็นนิติบุคคล โดยจัดให้โรงเรียนขนาดเล็กเป็นสาขาของโรงเรียนขนาดใหญ่ที่อยู่ใกล้เคียง บริหารงานโดยคณะกรรมการ เรียกว่า คณะกรรมการบริหารโรงเรียน ซึ่งประกอบด้วย กรรมการโดยตำแหน่ง ผู้ทรงคุณวุฒิ ตัวแทนผู้ปกครองนักเรียนชาย-หญิง ตัวแทนครูในโรงเรียน และตัวแทนชุมชนซึ่งได้รับเลือกจากชุมชนที่โรงเรียนตั้งอยู่ โดยมีผู้บริหารเป็นประธานกรรมการ และตัวแทนครูเป็นกรรมการและเลขานุการ

ในการบริหารการประถมศึกษาในจังหวัดตามรูปแบบนี้ กำหนดให้มี ศูนย์ประสานงานการประถมศึกษาจังหวัด ซึ่งเป็นหน่วยงานสังกัดราชการส่วนกลาง เป็นศูนย์ประสานงานด้านนโยบายและแผน ดูแลการจัดสรรเงินอุดหนุนการจัดการศึกษา ให้การช่วยเหลือด้านวิชาการ และควบคุมคุณภาพและมาตรฐานการจัดการประถมศึกษาของจังหวัดทุกประเภท มี ศูนย์ประสานงานการประถมศึกษาอำเภอ เป็นหน่วยประสานงานและให้การช่วยเหลือแก่โรงเรียนประถมศึกษาในพื้นที่อำเภอ

ค่าใช้จ่ายในการดำเนินการจัดการประถมศึกษาของรัฐในแต่ละจังหวัด มาจากงบประมาณจากส่วนกลางซึ่งจัดสรรมาให้ในหมวดเงินอุดหนุนจากรัฐบาล และอีกส่วนหนึ่งเป็นรายได้จากชุมชน ส่วนค่าใช้จ่ายในการดำเนินงานของโรงเรียนเอกชนมาจากเงินรายได้ของโรงเรียนและเงินหมวดอุดหนุนจากรัฐบาล

รูปแบบการบริหารนี้มีลักษณะคล้ายกันหรือใกล้เคียงกับระบบงานของสำนักงานคณะกรรมการการศึกษาเอกชนในปัจจุบัน เพียงแต่การดำเนินงานดังกล่าวได้ขยายขอบเขตครอบคลุมถึงโรงเรียนประถมศึกษาในพื้นที่จังหวัดทั้งหมด ทั้งโรงเรียนของรัฐและของเอกชน โดยให้โรงเรียนของรัฐต่างๆเหล่านั้นเป็นนิติบุคคล ซึ่งก็จะมีลักษณะเช่นเดียวกับโรงเรียนเอกชนที่เป็นนิติบุคคลอยู่แล้ว แต่มีประชาชนในชุมชนนั้นๆ เป็นเจ้าของกิจการ และรัฐให้การสนับสนุนทั้งในแง่การเงินและวิชาการ แก่โรงเรียนทั้งสองแบบ อย่างเท่าเทียมกัน

โครงสร้างระบบงาน

โครงสร้างระบบงานตามรูปแบบที่ 4 โดยภาพรวมมีลักษณะดังต่อไปนี้



รายละเอียดประกอบในแต่ละส่วน

องค์คณะบุคคลที่เกี่ยวข้องกับการบริหาร

คณะกรรมการบริหารโรงเรียน

คณะกรรมการบริหารโรงเรียนประถมศึกษาของรัฐ ประกอบด้วยผู้บริหารสถานศึกษาซึ่งเป็นการบริหารโดยตำแหน่ง ตัวแทนผู้ปกครองนักเรียนชาย-หญิง ตัวแทนประชาชนในชุมชนที่โรงเรียนตั้งอยู่ ตัวแทนครู และผู้ทรงคุณวุฒิ ซึ่งได้แก่ผู้ที่ได้รับคัดเลือกและแต่งตั้งโดยกรรมการต่างๆที่กล่าวมาแล้ว และมีจำนวนกึ่งหนึ่งของจำนวนกรรมการดังกล่าว โดยมีผู้บริหารเป็นประธานกรรมการ และ ตัวแทนครู เป็นกรรมการและเลขานุการ

กรรมการชุดนี้อยู่ในวาระคราวละ 4 ปี ไม่มีเงินเดือนประจำ แต่จะมีเงินค่าตอบแทนในการปฏิบัติราชการเป็นครั้งคราวไป และมีอำนาจหน้าที่กำหนดนโยบายการและอนุมัติแผนการดำเนินงานของโรงเรียน ให้คำปรึกษาแนะนำในการบริหารงาน กำกับดูแลการบริหารงานของโรงเรียนให้เป็นไปตามนโยบายและแผนที่กำหนดไว้ และพิจารณาอนุมัติการลงทุนหรือจัดหารายได้อื่นๆ เพื่อใช้จ่ายในการจัดการศึกษา เพิ่มเติมจากเงินหมวดอุดหนุนจากรัฐบาล

ส่วนการบริหารงานในโรงเรียนเอกชนนั้นเป็นอำนาจหน้าที่ของเจ้าของกิจการ ตามระเบียบกฎหมาย ที่กำหนดไว้

การกำหนดนโยบายและแผน

ศูนย์ประสานงานการประถมศึกษาจังหวัด ทำหน้าที่ประสานงานให้การสนับสนุนและสร้างความเข้าใจแก่โรงเรียนประถมศึกษาต่างๆ ในจังหวัดเกี่ยวกับนโยบายและแผนการจัดการศึกษาของประเทศ ศึกษา วิจัยและจัดทำรายงานสภาพการปฏิบัติงานตามแผนและนโยบายด้านการประถมศึกษาของจังหวัด โดยมี ศูนย์ประสานงานการประถมศึกษาอำเภอ เป็นหน่วยประสานงานและศึกษา วิจัยในระดับพื้นที่ โรงเรียนต่างๆ มีหน้าที่ในการกำหนดนโยบายและจัดทำแผนปฏิบัติการประจำปีของโรงเรียน และรับผิดชอบในการดำเนินงานตามแผนที่วางไว้



การบริหารงานวิชาการ

การจัดการเรียนการสอนในโรงเรียนประถมศึกษาในแต่ละจังหวัดใช้หลักสูตร แบบเรียน สื่อ และ
แนวการประเมินผลการเรียนทั้งที่จัดทำโดยส่วนกลางและที่จัดทำเพิ่มเติมขึ้นในแต่ละสถานศึกษา ตามที่
หลักสูตร กำหนดไว้ และโดยความเห็นชอบจากศูนย์ประสานงานการประถมศึกษาจังหวัด

ศูนย์ประสานงานการประถมศึกษาจังหวัด เป็นผู้ประสานงาน ให้การสนับสนุน และสร้างความ
เข้าใจเกี่ยวกับหลักสูตร แนวการเรียนการสอนและการวัดผลประเมินผลการเรียนการสอนที่เป็นแกนกลาง
ที่จัดทำโดยส่วนกลาง และอนุมัติหลักสูตร แบบเรียนและแนวการวัดผลประเมินผลในส่วนที่ จัดทำขึ้นที่
โรงเรียนในเขตพื้นที่รับผิดชอบ โดยมี ศูนย์ประสานงานการประถมศึกษาอำเภอ เป็นหน่วยประสาน
งานและให้การช่วยเหลือในระดับพื้นที่

โรงเรียน รับผิดชอบในการจัดทำหรือจัดหา หลักสูตร แบบเรียน และแนวทางในการวัดผล ประ
เมินผลการเรียนการสอน และดำเนินการจัดการเรียนการสอนให้เป็นไปตามหลักสูตร แนวการเรียน
การสอนและการวัดผลประเมินผลการเรียนการสอน ให้เป็นไปอย่างมีประสิทธิภาพ

การบริหารงานบุคคล

ผู้บริหารที่รับผิดชอบในการบริหารงานในแต่ละหน่วย มีอำนาจเต็มในการบริหารงานบุคคลใน
ทุกด้าน ตามระเบียบปฏิบัติการบริหารบุคคลที่กระทรวงกำหนด การบรรจุ แต่งตั้ง การโยกย้ายระหว่าง
จังหวัด และการให้พ้นจากงาน ต้องได้รับการอนุมัติจากส่วนกลาง ส่วนการโยกย้ายภายในจังหวัดให้คำ
เนินการได้โดยความเห็นชอบจากคณะกรรมการบริหารโรงเรียนที่เกี่ยวข้อง คือโรงเรียนที่จะให้โอนย้าย
และโรงเรียนที่จะรับการโอนย้าย โดยการประสานงานตามระบบที่ศูนย์ประสานงานการประถมศึกษา
จังหวัดกำหนด

ส่วนอำนาจในการแต่งตั้งหรือถอดถอนผู้บริหารหน่วยบริหารในระดับอื่นๆ เป็นดังนี้
ตำแหน่งผู้อำนวยการศูนย์ประสานงานการประถมศึกษาจังหวัด เป็นอำนาจของส่วนกลางใน
การสรรหา แต่งตั้งหรือถอดถอน

ผู้อำนวยการศูนย์ประสานงานการประถมศึกษาอำเภอ และ ผู้บริหารสถานศึกษาต่างๆ นั้น เป็น
อำนาจ ของส่วนกลางในการแต่งตั้งหรือถอดถอนเช่นกัน แต่โดยการเสนอของผู้ผู้อำนวยการศูนย์ประสาน
งานการประถมศึกษาจังหวัด และศูนย์ประสานงานการประถมศึกษาอำเภอ ตามลำดับ

สำหรับ ผู้บริหารโรงเรียนเอกชน และการบริหารงานภายในโรงเรียนเอกชน นั้น
ให้เป็นอำนาจเต็มของเจ้าของกิจการและผู้จัดการ โดยการอนุมัติของผู้ผู้อำนวยการศูนย์ประสานงานการ
ประถมศึกษาจังหวัด ตามระเบียบกฎหมายที่กำหนดไว้

การบริหารงานการงบประมาณ การเงิน และพัสดุ

เงินงบประมาณในการดำเนินงานด้านการประถมศึกษาในส่วนที่เป็นสถานศึกษาของรัฐนั้นมาจาก รายได้ในการจัดหาหรือลงทุนของสถานศึกษาและเงินหมวดอุดหนุนจากส่วนกลาง โดยการจัดสรรให้หน่วย บริหารการศึกษาในลักษณะเป็นยอดรวมของแต่ละโรงเรียน ตามเกณฑ์ที่กำหนดไว้ โดยมีศูนย์ ประสาน งานการประถมศึกษาจังหวัดและอำเภอเป็นผู้ประสานงานและดำเนินการในการจัดสรร ส่วนการดำเนินการ ภายในของแต่ละสถานศึกษาเป็นเรื่องของคณะกรรมการบริหารโรงเรียนแต่ละแห่ง การบริหารการเงินและพัสดุนั้น ผู้บริหารในแต่ละระดับมีอำนาจเต็มในการจัดซื้อ จัดจ้าง และอนุมัติเงิน ตามแผนงานและโครงการที่ได้รับการอนุมัติไว้แล้ว โดยต้องดำเนินการให้สอดคล้องตาม ระเบียบของ ทางราชการและตามระเบียบที่คณะกรรมการบริหารโรงเรียนกำหนด

สถานศึกษาของเอกชนนั้นค่าใช้จ่ายในการดำเนินงานได้จากรายได้ของเจ้าของกิจการและเงิน หมวด อุดหนุนบางส่วนจากรัฐ การบริหารการเงินและพัสดุในส่วนที่เป็นรายจ่ายของเจ้าของกิจการเป็น กิจการภายในสถานศึกษา หน่วยบริหารของรัฐจะควบคุมตรวจสอบเฉพาะในส่วนที่เป็นเงินที่ได้รับการสนับสนุนจากรัฐบาลเท่านั้น

การบริหารการควบคุมคุณภาพและมาตรฐาน

ในการควบคุมคุณภาพและมาตรฐานการศึกษาของจังหวัดนั้น ศูนย์ประสานงานการประถมศึกษา จังหวัด เป็นผู้ประสานงานและสร้างความเข้าใจแก่โรงเรียนต่างๆ ในเขตพื้นที่รับผิดชอบเกี่ยวกับเกณฑ์ มาตรฐานด้านต่างๆ เป็นออกใบรับรองหรือยกเลิกการรับรองคุณภาพและมาตรฐานของสถานศึกษา ตามระบบการรับรองมาตรฐานคุณภาพ (Accreditation System) จัดให้มีระบบการนิเทศติดตาม ผลและให้การช่วยเหลือพัฒนาคุณภาพการจัดการเรียนการสอน โดยมีศูนย์ประสานงานการประถมศึกษา อำเภอเป็นศูนย์ปฏิบัติการในระดับพื้นที่

สำหรับการควบคุมคุณภาพและมาตรฐานด้านการเงินและพัสดุนั้น ได้จัดให้มีหน่วยตรวจสอบ ภายในเพื่อติดตามผลการ ปฏิบัติงานของหน่วยงานที่อยู่ในความรับผิดชอบทั้งในระดับจังหวัด และอำเภอ ควบคู่กับสำนักงาน ตรวจสอบเงินแผ่นดิน (สดง.) เพื่อให้หน่วยงานต่างๆดำเนินการด้านการเงินและพัสดุ ให้เป็นไปตาม ระเบียบของทางราชการ และเกณฑ์คุณภาพและมาตรฐานกลางที่กำหนดไว้

รูปแบบที่ 5

หลักการสำคัญกับการกำหนดรูปแบบ

1. หน่วยบริหารการประถมศึกษาในระดับจังหวัดควรมีอำนาจและความเป็นอิสระในการบริหารงานในความรับผิดชอบของคนมากขึ้น ควรเปลี่ยนจากระบบปัจจุบันไปเป็นการกระจายอำนาจให้มากขึ้น
2. ให้ผู้ทรงคุณวุฒิและประชาชนในท้องถิ่นมีส่วนร่วมและมีบทบาทในการกำกับดูแลและบริหารการประถมศึกษาของจังหวัดและชุมชนของตนเองมากขึ้น
3. การบริหารการประถมศึกษาในระดับจังหวัดควรดำเนินการโดยมีเอกภาพ โดยเฉพาะด้านนโยบายและมาตรฐานการศึกษา
4. การจัดการเรียนการสอนและระบบบริหารจัดการการประถมศึกษา ควรจัดให้สอดคล้องสัมพันธ์กับการบริหารระดับอื่นด้วย
5. การจัดการประถมศึกษาควรตอบสนองต่อปัญหาความต้องการด้านการประถมศึกษาของท้องถิ่น โดยตรง และขณะเดียวกันก็คำนึงถึงประโยชน์ของสังคมและประเทศชาติโดยรวมด้วย
6. ประชาชนในท้องถิ่นควรมีส่วนร่วมรับผิดชอบดูแล และดำเนินการในการจัดการประถมศึกษา ในจังหวัดและชุมชนของตนเองมากขึ้น

ภาพรวมและสาระโดยสรุป

การบริหารการประถมศึกษาในระดับจังหวัดตามรูปแบบนี้มีลักษณะเป็นแนวใหม่คือ มีการแบ่งพื้นที่การจัดการศึกษาของจังหวัดออกเป็นเขตๆ เรียกว่า *เขตการศึกษา* โดยไม่ผูกติดกับพื้นที่อำเภอตามระบบบริหารราชการแผ่นดินในปัจจุบัน แต่ให้เขตการศึกษาดังกล่าว เป็นเขตการให้บริการการศึกษา ซึ่งประกอบด้วยโรงเรียนประถมศึกษาประมาณ 30-40 โรงเรียน มัธยมศึกษาตอนต้น 7-10 โรงเรียน และมัธยมศึกษาตอนปลาย 3-5 โรงเรียน

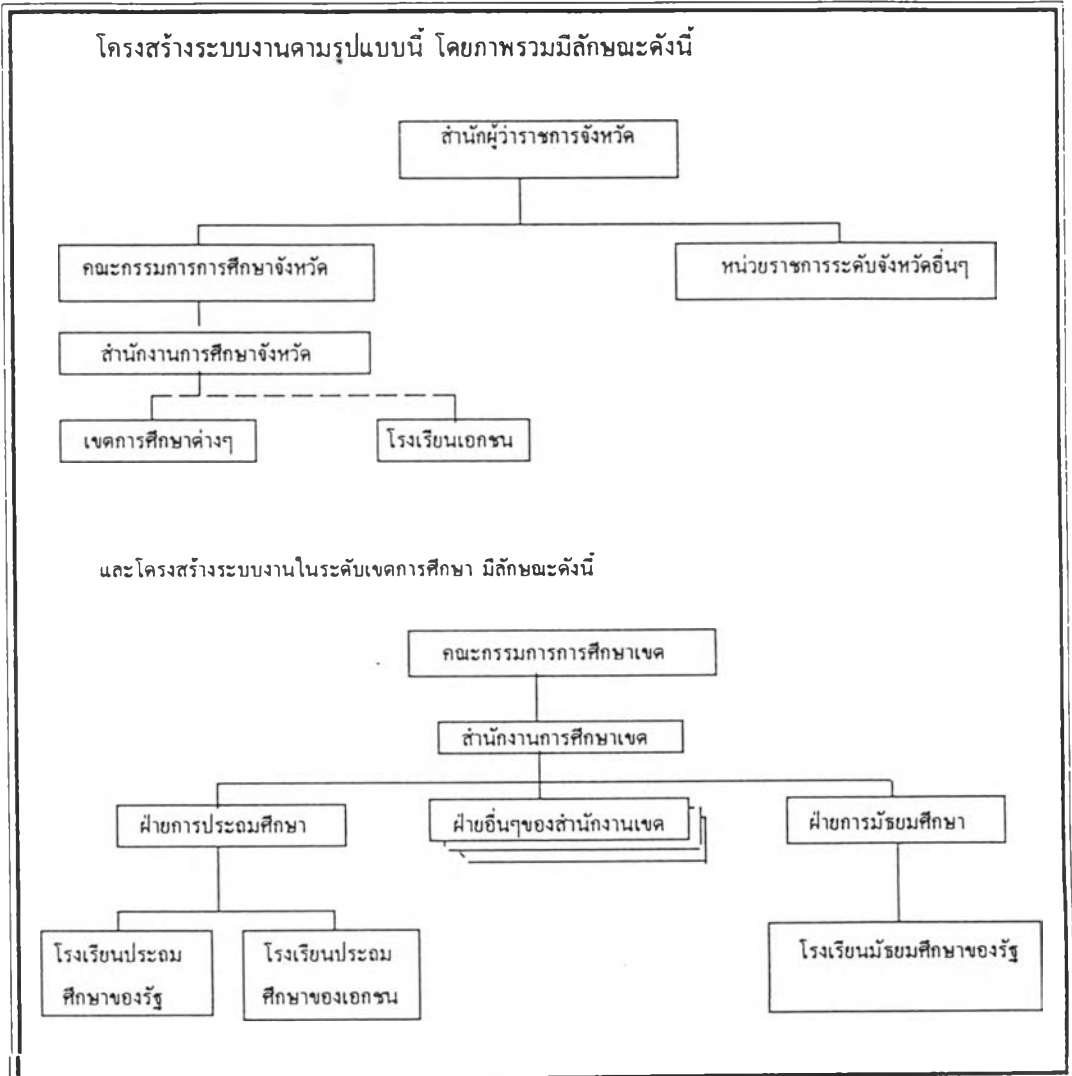
ในแต่ละเขตกำหนดให้มี *สำนักงานการศึกษาเขต* เป็นหน่วยรับผิดชอบดูแลการจัดให้บริการการศึกษาในเขตนั้นๆ ภายใต้การกำกับดูแลของ *คณะกรรมการการศึกษาเขต* ซึ่งประกอบด้วย บุคคลที่ได้รับการคัดเลือกเป็นตัวแทนผู้ปกครองชาย-หญิง จากโรงเรียนต่างๆ และตัวแทนจากชุมชนที่โรงเรียนตั้งอยู่ กรรมการชุดนี้มีหน้าที่กำหนดนโยบาย พิจารณาอนุมัติแผนและงบประมาณการจัดการศึกษาของเขต ให้ความเห็นชอบในการออกกฎระเบียบต่างๆของเขต กำหนดอัตราเงินเดือนและวิธีการสรรหา บรรจุแต่งตั้งหรือถอดถอนผู้อำนวยการสำนักงานการศึกษาเขต สำนักงานนี้เป็นของแต่ละเขตเป็นเอกเทศไป ไม่ขึ้นกับสำนักงานการศึกษาจังหวัดโดยตรง ต่างฝ่ายต่างก็มีหน้าที่เฉพาะตน แต่ประสานสัมพันธ์กันและกันตามขอบเขตที่กำหนดไว้

ที่ระดับจังหวัดกำหนดให้มี **สำนักงานการศึกษาจังหวัด** ซึ่งเป็นหน่วยงานหนึ่งของสำนักผู้ว่าราชการจังหวัด แต่ได้รับมอบหมายและให้มีอำนาจเต็มในการดำเนินการด้านการศึกษาของจังหวัด ทำหน้าที่กำหนด นโยบายและแผนการจัดการศึกษาของจังหวัด จัดทำหลักสูตรแกนกลางของจังหวัดตามขอบเขตของหลักสูตรแกนกลางที่ระดับประเทศกำหนดไว้ และกำหนดขอบเขตของหลักสูตร แบบเรียน สื่อ และแนวการวัดผลประเมินผลการเรียนการสอนของจังหวัด ออกกฎระเบียบที่เกี่ยวข้องกับการบริหารการศึกษาของจังหวัด กำหนดมาตรฐานกลางของจังหวัดด้านต่างๆ และให้การรับรองและขกเลิก การรับรองมาตรฐานคุณภาพการศึกษาของโรงเรียนต่างๆ ในพื้นที่จังหวัด ทั้งของรัฐและของเอกชน ทั้งนี้ โดยความเห็นชอบของ **คณะกรรมการการศึกษาจังหวัด**

คณะกรรมการการศึกษาจังหวัด ประกอบด้วยบุคคลซึ่ง **ได้รับการคัดเลือกโดย** ผู้แทนจากเขตการศึกษาต่างๆ มีอำนาจหน้าที่ดูแลกำกับและพิจารณาการดำเนินงานของสำนักงานการศึกษาจังหวัดตามขอบเขตที่กำหนดไว้ และมีอำนาจในการพิจารณาและอนุมัติแผนและงบประมาณสนับสนุนการศึกษาของจังหวัด

ส่วนการดำเนินงานของโรงเรียนเอกชนนั้นเป็นอำนาจหน้าที่ของเจ้าของกิจการตามระเบียบกฎหมาย และข้อกำหนดของสำนักงานการศึกษาจังหวัด

โครงสร้างระบบงาน



รายละเอียดประกอบในแต่ละส่วน

องค์คณะบุคคลที่เกี่ยวข้องในการบริหาร

1. คณะกรรมการการศึกษาจังหวัด มีจำนวนระหว่าง 9-15 คน ประกอบด้วยบุคคล เป็นตัวแทน จากคณะกรรมการการศึกษาเขตต่างๆในจังหวัดคัดเลือก อยู่ในตำแหน่งคราวละ 4 ปี ไม่มีเงินเดือนประจำ แต่ได้รับค่าตอบแทนในการปฏิบัติราชการเป็นครั้งคราวไป

กรรมการชุดนี้มีอำนาจหน้าที่ดูแลกำกับและพิจารณาการดำเนินงานของสำนักงานการศึกษา จังหวัดตามขอบเขตที่กำหนดไว้ และมีอำนาจพิจารณาและอนุมัติแผนและงบประมาณสนับสนุนการศึกษาของจังหวัด และเป็นผู้กำหนดอัตราเงินเดือนและวิธีการสรรหา และการแต่งตั้งบุคคลที่มีเหมาะสมเป็น ผู้อำนวยการสำนักงานการศึกษาจังหวัด

2. คณะกรรมการการศึกษาเขต มีจำนวนระหว่าง 9-15 คน ประกอบด้วย บุคคลที่ได้รับ การคัดเลือกเป็น ตัวแทนผู้ปกครองชาย-หญิง จากโรงเรียนต่างๆ และตัวแทนจากชุมชนที่โรงเรียนตั้งอยู่ กรรมการชุดนี้อยู่ในตำแหน่งคราวละ 4 ปี ไม่มีเงินเดือนประจำ แต่ได้รับค่าตอบแทนในการปฏิบัติ ราชการเป็นครั้งคราวไป และมีหน้าที่กำหนดนโยบาย พิจารณาอนุมัติแผนและงบประมาณการจัดการ ศึกษาของ เขต ให้การเห็นชอบหรือยับยั้งในการออกกฎระเบียบต่างๆของเขต กำหนดอัตราเงินเดือนและวิธีการสรรหา บรรจุแต่งตั้งหรือถอดถอน ผู้อำนวยการสำนักงานการศึกษาเขต และผู้บริหารโรงเรียน

3. คณะกรรมการระดับโรงเรียน จะมีหรือไม่ว่างไรขึ้นอยู่กับนโยบายและข้อกำหนดของสำนักงานการศึกษาเขตแต่ละเขต

การกำหนดนโยบายและแผน

สำนักงานการศึกษาจังหวัด เป็นผู้กำหนดนโยบายและแผนการจัดการศึกษา และงบประมาณสนับสนุนการศึกษาของจังหวัด โดยพิจารณาสภาพปัญหาและความต้องการของท้องถิ่น ให้สอดคล้องกับกรอบนโยบายของชาติ โดยต้องได้รับการเห็นชอบจาก คณะกรรมการการศึกษาจังหวัด

สำนักงานการศึกษาเขต เป็นผู้กำหนดนโยบายและแผนการจัดการศึกษาในเขตพื้นที่ความรับผิดชอบของตน โดยพิจารณาตามสภาพปัญหาของแต่ละพื้นที่ และให้สอดคล้องกับนโยบายของจังหวัด โดยต้องได้รับการเห็นชอบจากคณะกรรมการการศึกษาเขต

โรงเรียนต่างๆของรัฐ เป็นผู้กำหนดนโยบายและแผนปฏิบัติงานของโรงเรียน เพื่อเสนอขออนุมัติต่อสำนักงานเขต และรับผิดชอบดำเนินงานตามนโยบายและแผนที่กำหนดไว้ ส่วน โรงเรียนของเอกชน เป็นหน้าที่ของเจ้าของกิจการและผู้บริหารที่ได้รับการแต่งตั้ง

การบริหารงานวิชาการ

หลักสูตร แบบเรียน สื่อ และแนวในการวัดผลประเมินผลการเรียนที่ใช้ในการจัดการเรียนการสอนในโรงเรียนต่างๆ มี 3 ประเภท คือ ประเภทที่จัดทำในระดับชาติ ระดับจังหวัด และระดับเขตบริการการศึกษา โรงเรียนสามารถเลือกหลักสูตรใดหลักสูตรหนึ่งในการจัดการเรียนการสอนได้ โดยความเห็นชอบของคณะกรรมการการศึกษาเขตนั้นๆ และในกรณีที่โรงเรียนจะจัดทำหลักสูตรด้วยตนเอง หลักสูตรดังกล่าวต้องได้รับการอนุมัติจากสำนักงานการศึกษาเขต โดยต้องได้รับการเห็นชอบจากคณะกรรมการการศึกษาเขต ส่วนการจัดการเรียนการสอน การนิเทศติดตามผล และการให้การช่วยเหลือด้านวิชาการต่างๆ เป็นความรับผิดชอบของแต่ละเขต

การบริหารงานบุคคล

การบริหารงานบุคคลในหน่วยงานในแต่ละระดับเป็นอำนาจเดิมของผู้บริหารระดับนั้นๆ ตามระเบียบของทางราชการและข้อกำหนดของคณะกรรมการการศึกษาที่ดูแลการบริหารงานในระดับนั้นๆ

การบริหารงานการงบประมาณ การเงิน และพัสดุ

งบประมาณที่ใช้ในการดำเนินการจัดการศึกษาและสนับสนุนการศึกษาของจังหวัด มาจากรายได้ของจังหวัดและเงินหมวดอุดหนุนการศึกษาจากส่วนกลาง ซึ่งจัดสรรมาให้จังหวัดและเขตบริการการศึกษาต่างๆโดยตรง ตามแผนงานหรือโครงการเฉพาะที่ได้รับการอนุมัติ การจัดสรรและการอนุมัติแผนงานและงบประมาณในการดำเนินงานในแต่ละระดับ ขึ้นอยู่กับคณะกรรมการการศึกษาในระดับนั้นๆ และผู้บริหารที่รับผิดชอบหน่วยงานต่างๆ มีอำนาจเดิมในการจัดซื้อ จัดจ้าง และอนุมัติเงินตามแผนปฏิบัติงานที่ได้รับอนุมัติแล้ว ตามแนวปฏิบัติของทางราชการและระเบียบที่หน่วยงานที่รับผิดชอบในแต่ละระดับกำหนดขึ้น

ส่วนการบริหารงานด้านนี้ของโรงเรียนเอกชนให้เป็นเรื่องกิจการภายใน ยกเว้นเฉพาะส่วนที่เป็นเงินอุดหนุนจากรัฐบาล หน่วยตรวจสอบภายในของจังหวัดมีอำนาจในการตรวจสอบได้

การบริหารการควบคุมคุณภาพและมาตรฐาน

สำนักงานการศึกษาจังหวัดเป็นผู้กำหนดเกณฑ์มาตรฐานกลางด้านคุณภาพและมาตรฐานการศึกษา และเป็นผู้ให้การรับรอง หรือยกเลิกการรับรองคุณภาพมาตรฐานการศึกษาของสถานศึกษาทุกประเภทในจังหวัด ตามระบบการรับรองมาตรฐาน (Accreditation System)

ส่วนการควบคุมคุณภาพและมาตรฐานด้านการเงินและพัสดุนั้น เป็นหน้าที่ของสำนักงานการศึกษาเขต โดยมีหน่วยตรวจสอบภายในในระดับจังหวัดและอำเภอเป็นหน่วยตรวจสอบและให้ความช่วยเหลือแนะนำ ควบคุมไปกับสำนักงานตรวจเงินแผ่นดิน สำหรับกรณีเป็นเงินจากงบประมาณแผ่นดิน

ผลการประมวลความคิดเห็นของผู้ทรงคุณวุฒิเกี่ยวกับรูปแบบ

รายงานผลการประมวลความคิดเห็นของผู้ทรงคุณวุฒิเกี่ยวกับรูปแบบนี้ เป็นผลมาจากการนำรูปแบบขั้นต้นเสนอต่อผู้ทรงคุณวุฒิ 4 กลุ่ม คือ กลุ่มที่ 1 เป็นผู้ทรงคุณวุฒิจากกลุ่มประเภทนักวิชาการ กลุ่มที่ 2 ผู้ทรงคุณวุฒิจากสำนักงานการศึกษากรุงเทพมหานคร กลุ่มที่ 3 ผู้ทรงคุณวุฒิจากสำนักบริหารการศึกษาท้องถิ่น และ กลุ่มที่ 4 ผู้ทรงคุณวุฒิจากสำนักงานคณะกรรมการการประถมศึกษาแห่งชาติ และผลการวิเคราะห์ข้อมูลจะนำเสนอเป็น 4 ตอน คือ 1) ผลการวิเคราะห์ความคิดเห็นของผู้ทรงคุณวุฒิต่อรูปแบบในในเรื่องความสอดคล้องของรูปแบบกับหลักการกำกับการกำหนดรูปแบบ เรื่องความเหมาะสมของรูปแบบต่อสภาพเศรษฐกิจ สังคมและการเมืองในปัจจุบัน และเรื่องความเป็นไปได้ในเชิงปฏิบัติในการนำรูปแบบไปใช้ 2) ผลการวิเคราะห์เปรียบเทียบความคิดเห็นของผู้ทรงคุณวุฒิแต่ละกลุ่มต่อรูปแบบแต่คู่ 3) ผลการวิเคราะห์เปรียบเทียบความคิดเห็นระหว่างกลุ่มของผู้ทรงคุณวุฒิต่อรูปแบบใดรูปแบบหนึ่ง และ 4) สรุปข้อสังเกตและข้อคิดเห็นเพื่อนำรูปแบบแต่ละรูปแบบไปใช้ในอนาคต ผลการวิเคราะห์ข้อมูลดังกล่าวเป็นดังนี้

1. ผลการวิเคราะห์ความคิดเห็นของผู้ทรงคุณวุฒิต่อรูปแบบ

ตารางที่ 9 - 11 เป็นผลการวิเคราะห์ความคิดเห็นของผู้ทรงคุณวุฒิแต่ละกลุ่ม และทุกกลุ่มรวมกัน ต่อรูปแบบแต่ละรูปแบบในเรื่อง (1) ความสอดคล้องของรูปแบบกับหลักการกำกับรูปแบบ (2) ความเหมาะสมของรูปแบบต่อสภาพเศรษฐกิจ สังคมและการเมืองในปัจจุบัน และ (3) ความเป็นไปได้ในเชิงปฏิบัติการนำรูปแบบไปใช้ในสังคมปัจจุบัน ซึ่งผลการวิเคราะห์ในแต่ละเรื่องเป็นดังนี้

ตารางที่ 9 แสดงค่าเฉลี่ยและส่วนเบี่ยงเบนมาตรฐานของคะแนนระดับความคิดเห็นของผู้ทรงคุณวุฒิเกี่ยวกับความสอดคล้องของรูปแบบกับหลักการกำกับรูปแบบ

ผู้ทรงคุณวุฒิ รูปแบบที่	กลุ่มที่ 1		กลุ่มที่ 2		กลุ่มที่ 3		กลุ่มที่ 4		ทั้งหมดรวมกัน	
	\bar{x}	S.D.	\bar{x}	S.D.	\bar{x}	S.D.	\bar{x}	S.D.	\bar{x}	S.D.
1	3.47	0.99	3.00	1.03	3.38	1.04	4.00	0.61	3.49	0.97
2	3.47	0.93	3.00	0.87	3.13	1.25	3.53	1.12	3.34	1.01
3	3.07	0.80	3.14	1.10	4.00	1.15	3.29	0.90	3.34	1.02
4	3.47	0.83	2.86	1.23	3.38	1.04	2.94	1.19	3.12	1.12
5	3.60	1.06	4.50	0.94	3.69	1.18	2.70	1.26	3.51	1.30

จากผลการวิเคราะห์ความคิดเห็นของผู้ทรงคุณวุฒิกลุ่มต่างๆ และทุกกลุ่มรวมกัน ในเรื่องความสอดคล้องของรูปแบบกับหลักการกำกับรูปแบบ ปรากฏว่า โดยความคิดเห็นของผู้ทรงคุณวุฒิทั้งหมดรวมกันเห็นว่า รูปแบบที่ 5 มีความสอดคล้องกับหลักการมากกว่ารูปแบบอื่น แต่เมื่อพิจารณาความคิดเห็นของผู้ทรงคุณวุฒิในรายกลุ่มแล้วมีความเห็นแตกต่างกันไป โดยผู้ทรงคุณวุฒิจากกลุ่มนักวิชาการ (กลุ่มที่ 1) และจากสำนักการศึกษากรุงเทพมหานคร (กลุ่มที่ 2) เห็นว่ารูปแบบที่ 5 มีความสอดคล้องกับหลักการมากกว่ารูปแบบอื่น ขณะที่ผู้ทรงคุณวุฒิจากสำนักบริหารการศึกษาท้องถิ่น (กลุ่มที่ 3) เห็นว่า รูปแบบที่ 3 และผู้ทรงคุณวุฒิจากสำนักงานคณะกรรมการการประถมศึกษาแห่งชาติ (กลุ่มที่ 4) เห็นว่า รูปแบบที่ 1 มีความสอดคล้องกับหลักการมากกว่ารูปแบบอื่น

ตารางที่ 10 แสดงค่าเฉลี่ยและส่วนเบี่ยงเบนมาตรฐานของคะแนนระดับความคิดเห็นของผู้ทรงคุณวุฒิเกี่ยวกับความเหมาะสมของรูปแบบต่อสภาพเศรษฐกิจ สังคมและการเมืองในปัจจุบัน

ผู้ทรงคุณวุฒิ รูปแบบที่	กลุ่มที่ 1		กลุ่มที่ 2		กลุ่มที่ 3		กลุ่มที่ 4		ทั้งหมดรวมกัน	
	\bar{x}	S.D.	\bar{x}	S.D.	\bar{x}	S.D.	\bar{x}	S.D.	\bar{x}	S.D.
1	3.13	0.99	3.07	1.00	3.15	1.07	3.71	0.56	3.29	0.93
2	2.73	0.83	3.00	1.11	2.92	0.86	2.82	1.24	2.86	1.02
3	2.73	0.96	3.00	1.18	3.62	1.12	2.76	1.03	3.00	1.10
4	2.93	1.10	2.79	1.10	2.85	1.28	2.53	1.01	2.71	1.08
5	2.73	1.03	4.00	1.81	2.62	0.87	2.18	0.81	2.93	1.22

จากผลการวิเคราะห์ความคิดเห็นของผู้ทรงคุณวุฒิกลุ่มต่างๆ และทุกกลุ่มรวมกัน ในเรื่องความเหมาะสมต่อสภาพเศรษฐกิจ สังคมและการเมืองในปัจจุบัน ปรากฏว่า โดยความคิดเห็นของผู้ทรงคุณวุฒิทั้งหมดรวมกันเห็นว่า รูปแบบที่ 1 มีความเหมาะสมมากกว่ารูปแบบอื่น แต่เมื่อพิจารณาความคิดเห็นของผู้ทรงคุณวุฒิในรายกลุ่มแล้วมีความเห็นแตกต่างกันไป โดยผู้ทรงคุณวุฒิจากกลุ่มนักวิชาการ (กลุ่มที่ 1) และ ผู้ทรงคุณวุฒิจากสำนักงานคณะกรรมการการประถมศึกษาแห่งชาติ (กลุ่มที่ 4) เห็นว่า รูปแบบที่ 1 มีความเหมาะสมมากกว่ารูปแบบอื่น ขณะที่ผู้ทรงคุณวุฒิจากสำนักบริหารการศึกษาท้องถิ่น (กลุ่มที่ 3) เห็นว่า รูปแบบที่ 3 และจากสำนักการศึกษากรุงเทพมหานคร (กลุ่มที่ 2) เห็นว่ารูปแบบที่ 5 มีความเหมาะสมมากกว่ารูปแบบอื่น

ตารางที่ 11 แสดงค่าเฉลี่ยและส่วนเบี่ยงเบนมาตรฐานของคะแนนระดับความคิดเห็นของผู้ทรงคุณวุฒิเกี่ยวกับความเป็นไปได้ในเชิงปฏิบัติของการนำรูปแบบไปใช้ในสังคมไทยในปัจจุบัน

ผู้ทรงคุณวุฒิ รูปแบบที่	กลุ่มที่ 1		กลุ่มที่ 2		กลุ่มที่ 3		กลุ่มที่ 4		ทั้งหมดรวมกัน	
	\bar{x}	S.D.	\bar{x}	S.D.	\bar{x}	S.D.	\bar{x}	S.D.	\bar{x}	S.D.
1	3.46	1.06	3.21	0.80	2.95	1.14	3.29	1.05	3.22	0.98
2	2.73	0.96	3.00	0.78	2.62	0.96	2.47	1.28	2.69	1.02
3	2.73	1.03	3.14	1.17	3.46	1.27	2.76	1.09	3.00	1.14
4	2.73	1.03	2.57	1.01	2.77	1.09	2.35	1.15	2.56	1.04
5	2.40	0.91	4.07	0.99	2.23	0.73	2.06	0.75	2.66	1.15

จากผลการวิเคราะห์ความคิดเห็นของผู้ทรงคุณวุฒิกลุ่มต่างๆ และทุกกลุ่มรวมกัน ในเรื่องความเป็นไปได้ในเชิงปฏิบัติของการนำรูปแบบไปใช้ในสังคมปัจจุบัน ปรากฏว่า โดยความคิดเห็นของผู้ทรงคุณวุฒิทั้งหมดรวมกันเห็นว่า รูปแบบที่ 1 มีความเป็นไปได้ในเชิงปฏิบัติมากกว่ารูปแบบอื่น แต่เมื่อพิจารณาความคิดเห็นของผู้ทรงคุณวุฒิในรายกลุ่มแล้วมีความเห็นแตกต่างกันไป โดยผู้ทรงคุณวุฒิจากกลุ่มนักวิชาการ (กลุ่มที่ 1) และผู้ทรงคุณวุฒิจากสำนักงานคณะกรรมการการประถมศึกษาแห่งชาติ (กลุ่มที่ 4) เห็นว่า รูปแบบที่ 1 มีความเป็นไปได้ในเชิงปฏิบัติมากกว่ารูปแบบอื่น ขณะที่ผู้ทรงคุณวุฒิจากสำนักบริหารการศึกษาท้องถิ่น (กลุ่มที่ 3) เห็นว่า รูปแบบที่ 3 และจากสำนักการศึกษากรุงเทพมหานคร (กลุ่มที่ 2) เห็นว่ารูปแบบที่ 5 มีความเป็นไปได้ในเชิงปฏิบัติมากกว่ารูปแบบอื่น

2. ผลการวิเคราะห์เปรียบเทียบความคิดเห็นของผู้ทรงคุณวุฒิต่อรูปแบบแต่ละคู่

ตารางที่ 12 - 14 เป็นผลการวิเคราะห์เปรียบเทียบความคิดเห็นของผู้ทรงคุณวุฒิแต่ละกลุ่ม และทุกกลุ่มรวมกัน ที่มีต่อรูปแบบแต่ละคู่ซึ่งนำมาเปรียบเทียบกัน ในเรื่อง (1) ความสอดคล้องของรูปแบบ กับหลักการกำกับรูปแบบ (2) ความเหมาะสมของรูปแบบต่อสภาพเศรษฐกิจ สังคมและการเมืองในปัจจุบัน และ (3) ความเป็นไปได้ในเชิงปฏิบัติการนำรูปแบบไปใช้ในสังคมปัจจุบัน ซึ่งผลการวิเคราะห์ในแต่ละเรื่องเป็น ดังนี้

ตารางที่ 12 การเปรียบเทียบความคิดเห็นของผู้ทรงคุณวุฒิต่อรูปแบบแต่ละคู่ ในเรื่องความสอดคล้องกับ หลักการกำกับกับการกำหนดรูปแบบ

ผู้ทรงคุณวุฒิ รูปแบบแต่ละคู่	กลุ่มที่ 1		กลุ่มที่ 2		กลุ่มที่ 3		กลุ่มที่ 4		ทั้งหมดรวมกัน z (N=59)
	N	T ⁺	N	T ⁺	N	T ⁺	N	T ⁺	
รูปแบบที่ 1 กับ 2	9	32.5	11	34	5	12	6	21	1.42
รูปแบบที่ 1 กับ 3	8	29	10	19.5	11	48	12	78**	1.08
รูปแบบที่ 1 กับ 4	11	32	13	48	8	18	12	78**	1.53
รูปแบบที่ 1 กับ 5	10	32	12	87**	10	31	15	122**	-0.48
รูปแบบที่ 2 กับ 3	8	29	7	17	9	40.5	10	35	-0.14
รูปแบบที่ 2 กับ 4	9	25	10	25	11	30	8	30	1.26
รูปแบบที่ 2 กับ 5	8	21	14	96**	9	29.5	12	70*	-0.68
รูปแบบที่ 3 กับ 4	9	36	11	36	12	54	13	62	1.17
รูปแบบที่ 3 กับ 5	11	41.5	10	55**	7	20.5	12	72**	-0.84
รูปแบบที่ 4 กับ 5	8	18.5	12	71**	12	49	8	28	-1.86

* p < .05, ** p < .01

จากผลการวิเคราะห์เปรียบเทียบความคิดเห็นของผู้ทรงคุณวุฒิต่อรูปแบบแต่ละคู่ซึ่งนำมาเปรียบเทียบกันในเรื่องความสอดคล้องของรูปแบบกับหลักการกำกับกับการกำหนดรูปแบบ พบว่า ผู้ทรงคุณวุฒิจากกลุ่มนักวิชาการ (กลุ่มที่ 1) ผู้ทรงคุณวุฒิจากสำนักบริหารการศึกษาท้องถิ่น (กลุ่มที่ 3) และผู้ทรงคุณวุฒิทุกกลุ่มรวมกัน เห็นว่ารูปแบบทุกรูปแบบมีความสอดคล้องกับหลักการไม่แตกต่างกัน ส่วนผู้ทรงคุณวุฒิจากสำนักการศึกษากรุงเทพมหานคร (กลุ่มที่ 2) เห็นว่ารูปแบบที่ 5 มีความสอดคล้องกับหลักการมากกว่ารูปแบบอื่นอย่างมีนัยสำคัญที่ระดับ .01 และผู้ทรงคุณวุฒิจากสำนักงานคณะกรรมการการประถมศึกษาแห่งชาติมีเห็นว่ารูปแบบที่ 1 มีความสอดคล้องกับหลักการมากกว่ารูปแบบที่ 3, 4 และ 5 และรูปแบบที่ 3 มากกว่ารูปแบบที่ 5 อย่างมีนัยสำคัญที่ระดับ .01 และเห็นว่ารูปแบบที่ 2 กับ รูปแบบที่ 5 ที่ระดับ .05

ตารางที่ 13 การเปรียบเทียบความคิดเห็นของผู้ทรงคุณวุฒิต่อรูปแบบแต่ละคู่ ในเรื่องความเหมาะสมของรูปแบบต่อสภาพเศรษฐกิจ สังคมและการเมืองในปัจจุบัน

ผู้ทรงคุณวุฒิ รูปแบบแต่ละคู่	กลุ่มที่ 1		กลุ่มที่ 2		กลุ่มที่ 3		กลุ่มที่ 4		ทั้งหมดรวมกัน z (N=59)
	N	T ⁺	N	T ⁺	N	T ⁺	N	T ⁺	
รูปแบบที่ 1 กับ 2	6	18	10	28	3	4.5	10	49*	2.54*
รูปแบบที่ 1 กับ 3	10	39.5	10	24	9	34	14	34**	0.79
รูปแบบที่ 1 กับ 4	12	45	12	42	11	44	14	100.5**	2.79**
รูปแบบที่ 1 กับ 5	6	16.5	12	74*	7	21	z ¹ = 3.51**		1.83
รูปแบบที่ 2 กับ 3	9	22.5	9	22.5	7	25.5	11	35.5	-0.91
รูปแบบที่ 2 กับ 4	7	15.5	12	51	7	45.5*	8	23	1.10
รูปแบบที่ 2 กับ 5	9	23	9	60**	8	21	9	26	-0.29
รูปแบบที่ 3 กับ 4	6	15	8	24.5	13	65.5*	11	45	1.71
รูปแบบที่ 3 กับ 5	9	21	12	70.5*	10	48	10	46.5	0.44
รูปแบบที่ 4 กับ 5	12	54	13	88**	10	34	5	15	-0.79

* p < .05, ** p < .01

จากผลการวิเคราะห์เปรียบเทียบความคิดเห็นของผู้ทรงคุณวุฒิต่อรูปแบบแต่ละคู่ซึ่งนำมาเปรียบเทียบกันในเรื่องเหมาะสมต่อสภาพเศรษฐกิจ สังคมและการเมืองในปัจจุบัน พบว่า ผู้ทรงคุณวุฒิจากกลุ่มนักวิชาการ (กลุ่มที่ 1) เห็นว่ารูปแบบทุกรูปแบบมีความเหมาะสมไม่แตกต่างกัน ส่วนผู้ทรงคุณวุฒิจากสำนักการศึกษา กรุงเทพมหานคร (กลุ่มที่ 2) เห็นว่ารูปแบบที่ 5 มีความเหมาะสมมากกว่ารูปแบบที่ 2, 3 และ 4 อย่างมีนัยสำคัญที่ระดับ .01 และเหมาะสมมากกว่ารูปแบบที่ 1 อย่างมีนัยสำคัญที่ระดับ .05 ผู้ทรงคุณวุฒิจากสำนักบริหารการศึกษาท้องถิ่นเห็นว่ารูปแบบที่ 3 มีความเหมาะสมกว่ารูปแบบที่ 4 และ 5 อย่างมีนัยสำคัญที่ระดับ .05 ผู้ทรงคุณวุฒิจากสำนักงานคณะกรรมการการประถมศึกษาแห่งชาติมีเห็นว่ารูปแบบที่ 1 มีความเหมาะสมมากกว่ารูปแบบที่ 3, 4 และ 5 อย่างมีนัยสำคัญที่ระดับ .01 และมากกว่ารูปแบบที่ 2 อย่างมีนัยสำคัญที่ระดับ .05 ส่วนผู้ทรงคุณวุฒิทั้งหมดรวมกันเห็นว่ารูปแบบที่ 1 มีความเหมาะสมมากกว่ารูปแบบที่ 2 และ 5 อย่างมีนัยสำคัญที่ระดับ .01

¹ N > 15

ตารางที่ 14 การเปรียบเทียบความคิดเห็นของผู้ทรงคุณวุฒิต่อรูปแบบแต่ละคู่ ในเรื่องความเป็นไปได้ในเชิงปฏิบัติในการนำรูปแบบไปใช้ในสังคมปัจจุบัน

ผู้ทรงคุณวุฒิ รูปแบบแต่ละคู่	กลุ่มที่ 1		กลุ่มที่ 2		กลุ่มที่ 3		กลุ่มที่ 4		ทั้งหมดรวมกัน z (N-59)
	N	T ⁺	N	T ⁺	N	T ⁺	N	T ⁺	
รูปแบบที่ 1 กับ 2	8	3.5	11	41	6	13.5	12	64.5	2.98**
รูปแบบที่ 1 กับ 3	11	55.5	10	30	11	28.5	14	63	0.79
รูปแบบที่ 1 กับ 4	8	30.5	12	56.5	8	20	4	93**	3.10**
รูปแบบที่ 1 กับ 5	11	62*	13	76*	10	38	15	109.5**	2.74**
รูปแบบที่ 2 กับ 3	9	22.5	6	21	8	33*	11	43	-1.81
รูปแบบที่ 2 กับ 4	7	14	10	39.5	9	31	11	41.5	0.82
รูปแบบที่ 2 กับ 5	8	26	13	78*	5	15	12	59	1.58
รูปแบบที่ 3 กับ 4	7	14	10	40	13	64	13	69	2.29*
รูปแบบที่ 3 กับ 5	10	46	10	48*	11	42.5	11	53	1.90
รูปแบบที่ 4 กับ 5	11	45.5	13	87**	10	38	6	15	0.81

* p < .05. ** p < .01

จากผลการวิเคราะห์เปรียบเทียบความคิดเห็นของผู้ทรงคุณวุฒิต่อรูปแบบแต่ละคู่ซึ่งนำมาเปรียบเทียบกันในด้านความเป็นไปได้ในเชิงปฏิบัติในการนำรูปแบบไปใช้ในสังคมปัจจุบัน พบว่า ผู้ทรงคุณวุฒิจากกลุ่มนักวิชาการ (กลุ่มที่ 1) เห็นว่ารูปแบบที่ 1 มีความเป็นไปได้มากกว่ารูปแบบที่ 5 อย่างมีนัยสำคัญที่ระดับ .05 ผู้ทรงคุณวุฒิสำนักการศึกษากรุงเทพมหานคร (กลุ่มที่ 2) เห็นว่ารูปแบบที่ 5 มีความเป็นไปได้กว่ารูปแบบที่ 1, 2, และ 3 อย่างมีนัยสำคัญที่ระดับ .05 และมีความเป็นไปได้กว่ารูปแบบที่ 4 อย่างมีนัยสำคัญที่ระดับ .01 ผู้ทรงคุณวุฒิจากสำนักบริหารการศึกษากองทัพอากาศ (กลุ่มที่ 3) เห็นว่ารูปแบบที่ 3 มีความเป็นไปได้มากกว่ารูปแบบที่ 2 อย่างมีนัยสำคัญที่ระดับ .05 และผู้ทรงคุณวุฒิจากสำนักงานคณะกรรมการการประถมศึกษาแห่งชาติ (กลุ่มที่ 4) มีเห็นว่ารูปแบบที่ 1 มีความเป็นไปได้มากกว่ารูปแบบที่ 4 และ 5 อย่างมีนัยสำคัญที่ระดับ .01 และผู้ทรงคุณวุฒิทุกกลุ่มรวมกันเห็นว่ารูปแบบที่ 1 มีความเป็นไปได้มากกว่ารูปแบบที่ 2, 4, และ 5 อย่างมีนัยสำคัญที่ระดับ .01 และเห็นว่ารูปแบบที่ 3 มีความเป็นไปได้มากกว่ารูปแบบที่ 4 อย่างมีนัยสำคัญที่ระดับ .05

5. ผลการวิเคราะห์เปรียบเทียบความแตกต่างของความคิดเห็นระหว่างกลุ่ม

ผู้ทรงคุณวุฒิ

ตารางที่ 15 - 17 เป็นผลการวิเคราะห์เปรียบเทียบความคิดเห็นระหว่างกลุ่มของผู้ทรงคุณวุฒิ ต่อรูปแบบแต่ละรูปแบบในเรื่อง (1) ความสอดคล้องของรูปแบบกับหลักการกำกับรูปแบบ (2) ความเหมาะสมของรูปแบบต่อสภาพเศรษฐกิจ สังคมและการเมืองในปัจจุบัน และ (3) ความเป็นไปได้ในเชิงปฏิบัติในการนำรูปแบบไปใช้ในสังคมปัจจุบัน ผลการวิเคราะห์ในแต่ละเรื่องเป็นดังนี้

ตารางที่ 15 การเปรียบเทียบความคิดเห็นระหว่างกลุ่มผู้ทรงคุณวุฒิเกี่ยวกับความสอดคล้องของรูปแบบกับหลักการกำกับการกำหนดรูปแบบ

รูปแบบ	รูปแบบที่ 1	รูปแบบที่ 2	รูปแบบที่ 3	รูปแบบที่ 4	รูปแบบที่ 5
ผู้ทรงคุณวุฒิ	Z	Z	Z	Z	Z
กลุ่มที่ 1 กับ 2	-1.78	-2.29*	-0.72	2.44*	1.29
กลุ่มที่ 1 กับ 3	-1.25	0.05	2.23*	-0.25	0.28
กลุ่มที่ 1 กับ 4	1.28	0.54	0.49	-1.17	1.96
กลุ่มที่ 2 กับ 3	-0.19	0.46	-2.21*	1.16	1.84
กลุ่มที่ 2 กับ 4	-2.44*	0.91	0.08	0.30	3.75**
กลุ่มที่ 3 กับ 4	-1.26	0.00	2.11*	1.32	-2.45*

* $p < .05$, ** $p < .01$

จากผลการวิเคราะห์เปรียบเทียบความคิดเห็นของผู้ทรงคุณวุฒิระหว่างกลุ่มต่างๆ ในเรื่องของความสอดคล้องของรูปแบบกับหลักการกำกับการกำหนดรูปแบบ พบว่า ผู้ทรงคุณวุฒิจากกลุ่มนักวิชาการ (กลุ่มที่ 1) กับ จากสังกัดสำนักการศึกษากรุงเทพมหานคร (กลุ่มที่ 2) มีความเห็นแตกต่างกันอย่างมีนัยสำคัญที่ระดับ .05 ในรูปแบบที่ 2 และ รูปแบบที่ 4 และผู้ทรงคุณวุฒิจากกลุ่มนักวิชาการ กับ จากสังกัดสำนักบริหารการศึกษาท้องถิ่น (กลุ่มที่ 3) มีความเห็นแตกต่างกันอย่างมีนัยสำคัญที่ระดับ .05 ในรูปแบบที่ 3 ผู้ทรงคุณวุฒิจากสังกัดสำนักการศึกษากรุงเทพมหานคร กับ จากสำนักบริหารการศึกษาท้องถิ่น มีความเห็นแตกต่างกันอย่างมีนัยสำคัญที่ระดับ .05 ในรูปแบบที่ 3 ผู้ทรงคุณวุฒิจากสังกัดสำนักการศึกษากรุงเทพมหานคร กับ จากสังกัดสำนักงานคณะกรรมการการประถมศึกษาแห่งชาติ (กลุ่มที่ 4) มีความเห็นแตกต่างกันอย่างมีนัยสำคัญที่ระดับ .05 ในรูปแบบที่ 1 และ ที่ระดับ .01 ในรูปแบบที่ 5 และผู้ทรงคุณวุฒิจากสังกัดสำนักบริหารการศึกษาท้องถิ่น กับ จากสำนักงานคณะกรรมการการประถมศึกษาแห่งชาติ มีความเห็นแตกต่างกันอย่างมีนัยสำคัญที่ระดับ .05 ในรูปแบบที่ 3 กับ รูปแบบที่ 5

ตารางที่ 16 การเปรียบเทียบความคิดเห็นระหว่างผู้ทรงคุณวุฒิเกี่ยวกับความเหมาะสมของรูปแบบต่อสภาพเศรษฐกิจ สังคมและการเมืองในปัจจุบัน

รูปแบบ	รูปแบบที่ 1	รูปแบบที่ 2	รูปแบบที่ 3	รูปแบบที่ 4	รูปแบบที่ 5
ผู้ทรงคุณวุฒิ	Z	Z	Z	Z	Z
กลุ่มที่ 1 กับ 2	-1.06	-0.26	-0.31	-1.61	2.07*
กลุ่มที่ 1 กับ 3	0.21	0.64	2.14*	-0.44	-0.35
กลุ่มที่ 1 กับ 4	1.47	0.47	0.24	-0.91	-1.49
กลุ่มที่ 2 กับ 3	0.03	0.10	-1.36	-0.70	-3.40**
กลุ่มที่ 2 กับ 4	-1.61	-0.22	0.52	0.10	4.07**
กลุ่มที่ 3 กับ 4	1.76	-0.06	2.20*	0.27	1.19

* $p < .05$, ** $p < .01$

จากผลการวิเคราะห์เปรียบเทียบความคิดเห็นของผู้ทรงคุณวุฒิระหว่างกลุ่มต่างๆ ในเรื่องของความเหมาะสมของรูปแบบต่อสภาพเศรษฐกิจ สังคมและการเมืองในปัจจุบัน พบว่า ผู้ทรงคุณวุฒิจากกลุ่มนักวิชาการ (กลุ่มที่ 1) กับ จากสังกัดสำนักการศึกษากรุงเทพมหานคร (กลุ่มที่ 2) มีความเห็นแตกต่างกันอย่างมีนัยสำคัญที่ระดับ .05 ในรูปแบบที่ 5 และผู้ทรงคุณวุฒิจากกลุ่มนักวิชาการ กับ จากสังกัดสำนักบริหารการศึกษาท้องถิ่น (กลุ่มที่ 3) มีความเห็นแตกต่างกันอย่างมีนัยสำคัญที่ระดับ .05 ในรูปแบบที่ 3 ผู้ทรงคุณวุฒิจากสังกัดสำนักการศึกษากรุงเทพมหานคร กับ จากสำนักบริหารการศึกษาท้องถิ่น มีความเห็นแตกต่างกันอย่างมีนัยสำคัญที่ระดับ .01 ในรูปแบบที่ 5 ผู้ทรงคุณวุฒิจากสังกัดสำนักการศึกษากรุงเทพมหานคร กับ จากสังกัดสำนักงานคณะกรรมการการประถมศึกษาแห่งชาติ (กลุ่มที่ 4) มีความเห็นแตกต่างกันอย่างมีนัยสำคัญที่ระดับ .01 ในรูปแบบที่ 5 และผู้ทรงคุณวุฒิจากสังกัดสำนักบริหารการศึกษาท้องถิ่น กับ จากสำนักงานคณะกรรมการการประถมศึกษาแห่งชาติ มีความเห็นแตกต่างกันอย่างมีนัยสำคัญที่ระดับ .05 ในรูปแบบที่ 3

ตารางที่ 17 การเปรียบเทียบความคิดเห็นระหว่างกลุ่มผู้ทรงคุณวุฒิเกี่ยวกับความเป็นไปได้ในเชิงปฏิบัติในการนำรูปแบบไปใช้ในสังคมปัจจุบัน

รูปแบบ ผู้ทรงคุณวุฒิ	รูปแบบที่ 1 Z	รูปแบบที่ 2 Z	รูปแบบที่ 3 Z	รูปแบบที่ 4 Z	รูปแบบที่ 5 Z
กลุ่มที่ 1 กับ 2	1.68	-0.02	-0.11	-1.33	2.57 *
กลุ่มที่ 1 กับ 3	-0.39	2.28 *	-1.93	0.04	-0.32
กลุ่มที่ 1 กับ 4	1.56	-0.39	0.15	-1.32	-0.91
กลุ่มที่ 2 กับ 3	-0.90	-0.90	0.05	-0.39	-3.20 **
กลุ่มที่ 2 กับ 4	-0.42	-1.09	-0.83	0.95	4.09 **
กลุ่มที่ 3 กับ 4	-1.26	0.25	1.03	1.38	0.61

* $p < .05$, ** $p < .01$

จากผลการวิเคราะห์เปรียบเทียบความคิดเห็นของผู้ทรงคุณวุฒิระหว่างกลุ่มต่างๆ ในเรื่องของความเป็นไปได้ในเชิงปฏิบัติในการนำรูปแบบไปใช้ในสังคมปัจจุบัน พบว่า ผู้ทรงคุณวุฒิจากกลุ่มนักวิชาการ (กลุ่มที่ 1) กับ จากสังกัดสำนักการศึกษากรุงเทพมหานคร (กลุ่มที่ 2) มีความเห็นแตกต่างกันอย่างมีนัยสำคัญที่ระดับ .05 ในรูปแบบที่ 5 และผู้ทรงคุณวุฒิจากกลุ่มนักวิชาการ กับ จากสังกัดสำนักบริหารการศึกษาท้องถิ่น (กลุ่มที่ 3) มีความเห็นแตกต่างกันอย่างมีนัยสำคัญที่ระดับ .05 ในรูปแบบที่ 2 ผู้ทรงคุณวุฒิจากสังกัดสำนักการศึกษากรุงเทพมหานคร กับ จากสำนักบริหารการศึกษาท้องถิ่น มีความเห็นแตกต่างกันอย่างมีนัยสำคัญที่ระดับ .01 ในรูปแบบที่ 5 ผู้ทรงคุณวุฒิจากสังกัดสำนักการศึกษากรุงเทพมหานคร กับ จากสังกัดสำนักงานคณะกรรมการการประถมศึกษาแห่งชาติ (กลุ่มที่ 4) มีความเห็นแตกต่างกันอย่างมีนัยสำคัญที่ระดับ .01 ในรูปแบบที่ 5

4. สรุปข้อสังเกตและข้อเสนอแนะเพื่อนำรูปแบบแต่ละรูปแบบไปใช้ในอนาคต

ตารางที่ 18 - 23 เป็นผลการวิเคราะห์และสรุปข้อสังเกตและข้อเสนอแนะของผู้ทรงคุณวุฒิ ต่อรูปแบบแต่ละรูปแบบ และข้อสังเกตและข้อเสนอแนะเพิ่มเติมเพื่อนำรูปแบบแต่ละรูปแบบไปใช้ในอนาคต และจะนำเสนอผลการวิเคราะห์และสรุปดังกล่าวเป็นรายรูปแบบ ทั้ง 5 รูปแบบ และท้ายสุดเป็นข้อสังเกต และข้อเสนอแนะ ที่ผู้ทรงคุณวุฒิได้เสนอแนะเพิ่มเติมจากที่เสนอไว้ในแต่ละรูปแบบ รายละเอียดเป็นดังนี้

ตารางที่ 18 แสดงความถี่ของความคิดเห็นและข้อเสนอแนะของผู้ทรงคุณวุฒิแต่ละกลุ่มและทั้งหมดรวมกัน

ที่มีต่อ รูปแบบที่ 1

ผู้ทรงคุณวุฒิ รายการความคิดเห็นและข้อเสนอแนะ	กลุ่มที่ 1 (N-15)	กลุ่มที่ 2 (N-14)	กลุ่มที่ 3 (N-13)	กลุ่มที่ 4 (N-17)	รวม (59)
1. ไม่ควรมีสถานีงานกลุ่มโรงเรียน				6	6
2. ควรปรับปรุงกฎหมายที่เกี่ยวข้อง	1	1	3		5
3. การรวมหน่วยงานอื่นๆ มาไว้ในสังกัดเดียวกัน เป็นเรื่องที่เป็นไปได้ยากและมีปัญหา	3				3
4. ควรให้อิสระกับหน่วยบริหารระดับจังหวัดในการ บริหารงานบุคคลมากขึ้น		1	1		2
5. ระมัดระวังการไม่ยอมรับ และการต่อต้าน		2			2
6. ควรเพิ่มคณะกรรมการการศึกษาระดับอำเภอ และกลุ่มโรงเรียน	1			1	2
7. ผู้อำนวยการการประถมศึกษาจังหวัดควรมาจาก การสรรหาและการแต่งตั้งของคณะกรรมการการ ประถมศึกษาจังหวัด		1			1
8. ส่วนกลางควรเป็นผู้แต่งตั้ง/ ถอดถอนผู้อำนวยการ การการประถมศึกษาจังหวัด ไม่ใช่คณะกรรมการ การการประถมศึกษาจังหวัด				1	1
9. ไม่ควรให้คณะกรรมการการประถมศึกษา จังหวัดควบคุมกำกับผู้อำนวยการการประถม ศึกษาจังหวัด เพราะความสามารถไม่พอ			1		1
10. ควรระวังด้านคุณภาพและมาตรฐาน		1			1
11. ควรระวังเกี่ยวกับการบริหารงานบุคคล การงบ ประมาณ การเงินและพัสดุ			1		1
12. ควรดำเนินการให้สอดคล้องกับการกระจาย อำนาจการปกครอง			1		1
13. ระดมทรัพยากรในท้องถิ่นมาใช้ในการจัดการ ศึกษา			1		1

ผู้ทรงคุณวุฒิ	กลุ่มที่ 1 (N=15)	กลุ่มที่ 2 (N=14)	กลุ่มที่ 3 (N=13)	กลุ่มที่ 4 (N=17)	รวม (59)
14. ควรมีหน่วยพัฒนาบุคลากรที่ระดับจังหวัด			1		1
15. ควรให้ครูมาร่วมเป็นคณะกรรมการการประถมศึกษาจังหวัดด้วย				1	1
16. ไม่ควรให้ครูมาเป็นกรรมการการประถมศึกษาจังหวัด เพราะเป็นการเอาผู้ใต้บังคับบัญชามาเป็นนายของผู้บริหารระดับสูงของจังหวัด	1				1
17. กรรมการการศึกษา ควรเป็นกรรมการที่ปรึกษาเท่านั้น				1	1
18. ควรมีตัวแทนจากส่วนกลางเป็นกรรมการการประถมศึกษาจังหวัดด้วย				1	1
19. เมื่อผู้อำนวยการการประถมศึกษาจังหวัดไม่ได้เป็นตัวแทนจากส่วนกลาง ต้องกำหนดบทบาทและอำนาจหน้าที่ให้ชัดเจน	1				1
20. ควรให้ตัวแทนจากองค์กรในระดับรองลงไปมาร่วมเป็นคณะกรรมการด้วยเพื่อเป็นกลไกกำกับซึ่งกันและกัน	1				1
21. ควรระมัดระวังการได้มาของกรรมการโดยการเลือกตั้งและการแต่งตั้ง	1				1
22. ควรให้คณะกรรมการมีเงินเดือนประจำ	1				1
23. ผู้บริหารระดับต่างๆ ควรมีอำนาจเต็มในการบริหารงานบุคคลในบังคับบัญชาของตน					
24. นโยบายระดับชาติในเรื่องนี้ต้องชัดเจน					
25. คณะกรรมการการศึกษาระดับจังหวัดควรกำกับดูแลการจัดการศึกษาระดับอื่นๆ ด้วย	1				1

ข้อเสนอแนะที่มีความถี่สูงสุดได้แก่ข้อเสนอแนะที่ว่า ไม่ควรสำนักงานกลุ่มโรงเรียน และข้อเสนอแนะในอันดับรองลงมาคือ ข้อเสนอว่า ควรปรับปรุงกฎหมายที่เกี่ยวข้อง สำหรับข้อเสนอแนะที่มีความถี่ตั้งแต่ 2 ขึ้นไปมีดังนี้

1. การรวมหน่วยงานอื่นๆ มาไว้ในสังกัดเดียวกันเป็นเรื่องที่เป็นไปได้ยากและมีปัญหา
2. ควรให้อิสระกับหน่วยบริหารระดับจังหวัดในการบริหารงานบุคคลมากขึ้น
3. ระมัดระวังการไม่ยอมรับ และการต่อต้าน และ
4. ควรเพิ่มคณะกรรมการการศึกษาระดับอำเภอและกลุ่มโรงเรียน

ตารางที่ 19 แสดงความถี่ของความคิดเห็นและข้อเสนอแนะของผู้ทรงคุณวุฒิแต่ละกลุ่มและทั้งหมดรวมกัน

ที่มีต่อ รูปแบบที่ 2

ผู้ทรงคุณวุฒิ รายการความคิดเห็นและข้อเสนอแนะ	กลุ่มที่ 1 (N=15)	กลุ่มที่ 2 (N=14)	กลุ่มที่ 3 (N=13)	กลุ่มที่ 4 (N=17)	รวม (59)
1. ควรกำหนดให้ผู้ว่ามาจากการเลือกตั้ง		2		3	5
2. ต้องระมัดระวังมิให้การจัดการศึกษาย้อนกลับไปเป็นอย่างไรที่เกิดขึ้นในยุคการศึกษาอยู่ภายใต้องค์การบริหารส่วนจังหวัด		1	3	1	5
3. ระวังระวังเรื่องความเป็นเอกภาพในระดับชาติ	1		2		3
4. ควรเพิ่มคณะกรรมการการศึกษาระดับอำเภอ		1	1		2
5. ควรกำหนดให้ผู้ว่าราชการมาจากข้าราชการสังกัดอื่นนอกจกกรมมหาดไทยได้ด้วย		1		1	2
6. ต้องปรับปรุงกฎหมายและระเบียบที่เกี่ยวข้อง				2	2
7. ควรระมัดระวังเกี่ยวกับการบริหารงานงบประมาณ งานการเงิน พัสดุ และงานบุคคล			2		2
8. ควรกำหนดบทบาทผู้ว่าราชการจังหวัด และรองผู้ว่าราชการจังหวัดที่ดูแลด้านการศึกษาให้ชัดเจน	1			1	2
9. ควรปรับระบบงานที่ระดับกระทรวง กรม และจังหวัดให้สอดคล้องกัน				2	2
10. หน่วยบริหารระดับอำเภอไม่ควรเรียกว่า "สำนัก"				1	1
11. ควรระมัดระวังด้านคุณภาพและมาตรฐานการศึกษา เพราะให้แต่ละท้องถิ่นดูแลการศึกษาเอง		1			1
12. ควรระมัดระวังการเกิดระบบกลุ่มอำนาจใหม่ที่ระดับจังหวัด			1		1
13. ควรให้ท้องถิ่นหาค่าใช้จ่ายการจัดการศึกษาของตนเองถ้าต้องการความเป็นอิสระในการบริหาร ถ้ายังต้องใช้เงินจากส่วนกลาง ส่วนกลางก็ต้องมีอำนาจในการกำกับดูแล				1	1
14. ควรให้อำนาจหน้าที่ของคณะกรรมการการศึกษาจังหวัดมากกว่าเป็นที่ปรึกษาเท่านั้น		1			1
15. สำนักการศึกษาจังหวัดควรดูแลการจัดการในพื้นที่ทุกระดับ				1	1
16. ต้องประชาสัมพันธ์และสร้างความเข้าใจเกี่ยวกับการเปลี่ยนแปลงกับผู้เกี่ยวข้อง				1	1

ผู้ทรงคุณวุฒิ	กลุ่มที่ 1 (N=15)	กลุ่มที่ 2 (N=14)	กลุ่มที่ 3 (N=13)	กลุ่มที่ 4 (N=17)	รวม (59)
รายการความคิดเห็นและข้อเสนอแนะ					
17. ให้ตัวแทนจากองค์กรระดับรองลงไปเป็นกรรมการการศึกษาในระดับเหนือขึ้นมาด้วย				1	1
18. การรวมหน่วยงานหลายสังกัดเข้าด้วยกันเป็นเรื่องที่ทำได้ยาก				1	1
19. ไม่ควรมีกฎโรงเรียน	1				1

ข้อเสนอแนะที่มีความถี่สูงสุดมี 2 ข้อคือ ข้อเสนอแนะที่ว่า ควรกำหนดให้ผู้ว่ามาจากการเลือกตั้ง กับ ข้อเสนอแนะที่ว่า ให้ระมัดระวังมิให้การจัดการศึกษาย้อนกลับไปเป็นอย่างไร้ที่ผิดขึ้นในยุคการศึกษาอยู่ภายใต้ต้องการบริหารส่วนจังหวัด สำหรับข้อเสนอแนะที่มีความถี่ในอันดับรองลงไปคือ ข้อเสนอแนะให้ระมัดระวังเรื่องความเป็นเอกภาพในระดับชาติ ส่วนข้อเสนอแนะที่มีความถี่ตั้งแต่ 2 ขึ้นไปมีดังนี้

1. ควรเพิ่มคณะกรรมการการศึกษาระดับอำเภอ
2. ควรกำหนดให้ผู้ว่าราชการมาจากข้าราชการสังกัดอื่นนอกจากมหาดไทยได้ด้วย
3. ต้องปรับปรุงกฎหมายและระเบียบที่เกี่ยวข้อง
4. ควรระมัดระวังเกี่ยวกับการบริหารงานงบประมาณ งานการเงิน พัสดุ และงานบุคคล
5. ควรกำหนดบทบาทผู้ว่าราชการจังหวัด และรองผู้ว่าราชการจังหวัดที่ดูแลด้านการศึกษาให้ชัดเจน

เงิน

6. ควรปรับระบบงานที่ระดับกระทรวง กรม และจังหวัดให้สอดคล้องกัน

ตารางที่ 20 แสดงความถี่ของความคิดเห็นและข้อเสนอแนะของผู้ทรงคุณวุฒิแต่ละกลุ่มและทั้งหมดรวมกัน

ที่มีต่อ รูปแบบที่ 3

ผู้ทรงคุณวุฒิ รายการความคิดเห็นและข้อเสนอแนะ	กลุ่มที่ 1 (N=15)	กลุ่มที่ 2 (N=14)	กลุ่มที่ 3 (N=13)	กลุ่มที่ 4 (N=17)	รวม (59)
1. เป็นรูปแบบที่ขาดเอกภาพและเกิดความเหลื่อมล้ำทางการศึกษา ระหว่างในและนอกเขตเทศบาล	2	1	1	1	5
2. ควรเพิ่มบทบาทของคณะกรรมการการศึกษาจังหวัด ไม่ควรเป็นที่ปรึกษาเท่านั้น	2			1	3
3. ควรกำหนดบทบาทหน้าที่ของผู้ว่าราชการจังหวัดให้ชัดเจน				3	3
4. ควรให้มีคณะกรรมการการศึกษาในระดับอำเภอด้วย	1	1		1	3
5. ผู้ว่าราชการจังหวัดควรมาจากการเลือกตั้ง			2		2
6. ควรเตรียมแก้ปัญหาเรื่องการแบ่งเขตในและนอกเขตเทศบาลเมื่อมีการเปลี่ยนแปลงเขตเทศบาล	1			1	2
7. หลายนโยบายร่วมกันจัดการศึกษา จะมีปัญหาเรื่องการประสานงาน	2				2
8. ช่วงการบังคับบัญชายาวเกินไป		1		1	2
9. อาจจะไม่ได้รับความร่วมมือจากนายกเทศมนตรีเท่าที่ควร		1			1
10. เป็นการมอบอำนาจให้กลุ่มบุคคล มากกว่าการกระจายอำนาจให้ท้องถิ่น			1		1
11. ควรให้นายกเทศมนตรีเป็นกรรมการในคณะกรรมการการศึกษาจังหวัดด้วย			1		1
12. ผู้ว่าควรพิจารณาจากข้าราชการระดับจังหวัดในกระทรวงอื่นด้วย ไม่ใช่จากมหาดไทยเท่านั้น				1	1
12. ควรให้สำนักการศึกษาจังหวัดมีอำนาจในการบริหารงานบุคคลด้วย			1		1
13. ควรระมัดระวังไม่ให้เกิดปัญหาเหมือนยุคที่การประถมศึกษาอยู่ในความดูแลขององค์การบริหารส่วนจังหวัด			1		1
14. ควรให้มีกรรมการสองชุดคือ กรรมการโดยตำแหน่งทำหน้าที่เป็นกรรมการบริหาร (คล้ายกับ ส.ส.) และกรรมการโดยการเลือกตั้งทำหน้าที่กลั่นกรองงานอีกชั้นหนึ่ง (เหมือนวุฒิสมาชิก)			1		1

ตารางที่ 20 (ต่อ)

ผู้ทรงคุณวุฒิ	กลุ่มที่ 1 (N-15)	กลุ่มที่ 2 (N-14)	กลุ่มที่ 3 (N-13)	กลุ่มที่ 4 (N-17)	รวม (59)
15. หน่วยบริหารระดับจังหวัดควรดูแลการจัดการศึกษาระดับอื่นๆ ด้วย	1				1
16. ควรมีคณะกรรมการการศึกษาในระดับกลุ่มโรงเรียนด้วย	1				1
17. ควรให้หน่วยงานที่ดูแลการศึกษาในเขตเทศบาล ขึ้นกับสำนักงานการศึกษาจังหวัดด้วย			1		1

ข้อเสนอแนะที่มีความถี่สูงสุดคือข้อเสนอแนะที่ว่า รูปแบบนี้เป็นรูปแบบที่ขาดเอกภาพและเกิดความเหลื่อมล้ำทางการศึกษา ระหว่างในและนอกเขตเทศบาล สำหรับข้อเสนอแนะที่มีความถี่อันดับรองลงมา มี 3 ข้อคือ (1) ควรเพิ่มบทบาทของคณะกรรมการการศึกษาจังหวัด ไม่ควรเป็นที่ปรึกษาเท่านั้น (2) ควรกำหนดบทบาทหน้าที่ของผู้ว่าราชการจังหวัดให้ชัดเจน และ (4) ควรให้มีคณะกรรมการการศึกษาในระดับอำเภอด้วย ส่วนข้อเสนอแนะที่มีความถี่ตั้งแต่ 2 ขึ้นไปมีดังนี้

1. ผู้ว่าราชการจังหวัดควรมาจากการเลือกตั้ง
2. ควรเตรียมแก้ปัญหาเรื่องการแบ่งเขตในและนอกเขตเทศบาล เมื่อมีการเปลี่ยนแปลงเขตเทศบาล
3. หลายสังกัดร่วมกันจัดการศึกษา จะมีปัญหาเรื่องการประสานงาน และ
4. ช่วงการบังคับบัญชายาวเกินไป

ตารางที่ 21 แสดงความถี่ของความคิดเห็นและข้อเสนอแนะของผู้ทรงคุณวุฒิแต่ละกลุ่มและทั้งหมดรวมกัน

ที่มีต่อ รูปแบบที่ 4

ผู้ทรงคุณวุฒิ	กลุ่มที่ 1 (N-15)	กลุ่มที่ 2 (N-14)	กลุ่มที่ 3 (N-13)	กลุ่มที่ 4 (N-17)	รวม (59)
1. ต้องเตรียมความพร้อมด้านบุคลากรและเศรษฐกิจ		3	3		6
2. ควรให้ศูนย์ประสานงานระดับจังหวัดและอำเภอ มีอำนาจหน้าที่ในการบริหารการเงิน บุคคล วิชาการ และการติดตามผลประเมินผลด้วย ส่วนกลางควรควบคุมเฉพาะด้านนโยบายและ คุณภาพเท่านั้น	1		4		5
3. การให้โรงเรียนเป็นนิติบุคคลทำให้ขาดเอกภาพ ในการควบคุมด้านต่างๆ และขาดความเสมอ ภาคด้านคุณภาพการศึกษา	1		1	1	3
4. การให้ชุมชนเป็น เจ้าของกิจการโรงเรียนในชุมชน นั้นเป็นเรื่องเป็นไปได้ยาก			1		1
5. ควรนิยาม "นิติบุคคล" ให้ชัดเจน				1	1
6. ควรให้หน่วยงานทางการศึกษาในระดับจังหวัด มี 2 ระดับคือ ระดับจังหวัดและโรงเรียนเท่านั้น				1	1
7. กรรมการโรงเรียนควรเป็นผู้กำหนดนโยบาย และสรรหา รวมทั้งแต่งตั้ง ถอดถอนผู้บริหาร โรงเรียนได้ แต่ไม่ก้าวำยการบริหารภายใน	1				1
8. ควรระมัดระวังเกี่ยวกับการบริหารงานด้าน บุคลากร การเงิน และคุณภาพการศึกษา		1			1
9. เป็นรูปแบบที่ไม่ซับซ้อนและมีความยืดหยุ่นของ อำนาจในการบริหาร			1		1
10. ควรเตรียมแก้ปัญหาโรงเรียนขนาดเล็กที่เป็น สาขาโรงเรียนขนาดใหญ่ โดยเฉพาะโรงเรียน ขนาดเล็กของโรงเรียนเอกชน				1	1
11. ควรระมัดระวังเรื่องความเหลื่อมล้ำทางเศรษฐกิจ ซึ่งอาจจะทำให้เกิดความเหลื่อมล้ำทางการศึกษา รัฐควรให้เงินอุดหนุนแบบ sliding scale คือให้เงินอุดหนุนกับชุมชนต่างในลักษณะที่ เป็นปฏิภาคผกผันกับความพร้อมทางด้าน เศรษฐกิจของชุมชน	1				1

ผู้ทรงคุณวุฒิ	กลุ่มที่ 1 (N-15)	กลุ่มที่ 2 (N-14)	กลุ่มที่ 3 (N-13)	กลุ่มที่ 4 (N-17)	รวม (59)
12. ควรให้อำนาจหน่วยบริหารระดับจังหวัดกำกับดูแลคุณภาพการศึกษา โดยใช้งบประมาณเป็นเครื่องมือ	1				1
13. ต้องปรับปรุงระบบบริหารในระดับชาติให้สอดคล้องกับการเปลี่ยนแปลงในระดับจังหวัด โดยให้ส่วนกลางเป็นศูนย์ประสานงานในระดับชาติ	1				1
14. ไม่จำเป็นต้องเปลี่ยนชื่อหน่วยงานระดับจังหวัดเป็น "ศูนย์ประสานงาน" ก็ได้ เรียกว่า "สำนักงานการประถมศึกษาจังหวัด" เหมือนเดิมแต่ทำหน้าที่ใหม่เท่านั้น				1	1
15. ไม่ควรให้ส่วนกลางมีอำนาจในการแต่งตั้งผู้บริหาร จะทำให้เกิดความขัดแย้งได้	1				1
16. ถ้าปรับปรุงให้ศูนย์ประสานงานระดับจังหวัดดูแลการจัดการศึกษาระดับอื่นด้วยจะทำให้มีเอกภาพมากขึ้น	1				1
17. การให้ออกชนมาอยู่ในความดูแลของศูนย์ประสานงานระดับจังหวัดคงไม่ยอม เพราะในระบบใหม่นี้โรงเรียนเอกชนซึ่งส่วนใหญ่สอนหลายระดับ ต้องแยกกันอยู่ในหลายสังกัด	1				1
18. ต้องแบ่งอำนาจหน้าที่ระหว่างหน่วยงานส่วนกลางและระดับจังหวัดให้ชัด	1				1

ข้อเสนอแนะที่มีความถี่สูงสุดคือ ข้อเสนอแนะที่ว่า ต้องเตรียมความพร้อมด้านบุคลากรและเศรษฐกิจ สำหรับข้อเสนอแนะที่มีความถี่รองลงมาคือ ข้อเสนอแนะที่ต้องการให้ศูนย์ประสานงานระดับจังหวัดและอำเภอ มีอำนาจหน้าที่ในการบริหารการเงิน บุคคล วิชาการ และการติดตามประเมินผลด้วย ส่วนกลางควรควบคุมเฉพาะด้านนโยบายและคุณภาพเท่านั้น และข้อเสนอแนะที่มีความถี่มากกว่า 2 ขึ้นไปมี 1 ข้อ คือ การให้โรงเรียนเป็นนิติบุคคลทำให้ขาดเอกภาพในการควบคุมด้านต่างๆ และขาดความเสมอภาคด้านคุณภาพการศึกษา

ตารางที่ 22 แสดงความถี่ของความคิดเห็นและข้อเสนอแนะของผู้ทรงคุณวุฒิแต่ละกลุ่มและทั้งหมดรวมกันที่มี
ต่อ รูปแบบที่ 5

ผู้ทรงคุณวุฒิ	กลุ่มที่ 1 (N-15)	กลุ่มที่ 2 (N-14)	กลุ่มที่ 3 (N-13)	กลุ่มที่ 4 (N-17)	รวม (59)
1. ควรกำหนดคุณสมบัติและระดับความรู้ของผู้ที่จะ มาเป็นกรรมการการศึกษา		3		1	4
2. รมัตรีะวังเรื่องความเป็นเอกภาพในการจัดการ ศึกษา	1		2	1	4
3. ต้องคำนึงถึงความพร้อมด้านบุคลากรและ เศรษฐกิจ			2	1	3
4. รัฐบาลต้องมีนโยบายให้ชัดเจน	1	1			2
5. เป็นแนวคิดที่ก้าวหน้าแต่คงต้องใช้เวลาในการ เปลี่ยนแปลง				2	2
6. อาจจะมีปัญหาในการรวมหน่วยงานที่จัดการ ประถมศึกษาในต่างสังกัดมาไว้ด้วยกัน	2				2
7. การแบ่งเขตการศึกษาโดยไม่ยึดเขตการปกครอง อาจจะมีปัญหาด้านความร่วมมือสนับสนุนจาก หน่วยงานอื่น	1		1		2
8. รัฐบาลต้องมีนโยบายเรื่องนี้ให้ชัดเจน	1	1			2
9. ควรระมัดระวังการบริหารงานบุคคล การเงิน และพัสดุ		2			2
10. ควรนิยามองค์การระดับต่างๆ ให้ชัดเจน ให้เห็น ความแตกต่างจากที่เป็นอยู่ในปัจจุบัน		1			1
11. การแบ่งเขตพื้นที่ใหม่ตามรูปแบบนี้อาจจะทำให้ มีเขตการศึกษาจำนวนมากเกินไป				1	1
12. ควรมีคณะกรรมการบริหารระดับโรงเรียนด้วย				1	1
13. ควรกำหนดเกี่ยวกับตัวแทนของผู้ปกครองและ ตัวแทนประชาชนให้ชัดเจน				1	1
14. เปิดโอกาสให้ประชาชนมีส่วนร่วมดี แต่อาจจะมี ปัญหาในการดำเนินการในระยะแรก	1				1
15. ควรให้ข้าราชการประจำร่วมเป็นคณะกรรมการ การศึกษาระดับจังหวัดด้วย			1		1
16. ควรระมัดระวังการเลือกตั้งไม่ให้มีการเล่นพรรค เล่นพวก			1		1

ผู้ทรงคุณวุฒิ	กลุ่มที่ 1 (N-15)	กลุ่มที่ 2 (N-14)	กลุ่มที่ 3 (N-13)	กลุ่มที่ 4 (N-17)	รวม (59)
รายการความคิดเห็นและข้อเสนอแนะ					
17. ต้องปรับปรุงกฎหมายและระเบียบที่เกี่ยวข้อง	1				1
18. ควรจัดระบบนี้ให้ครอบคลุมการจัดการศึกษา ในระดับจังหวัดทุกระดับ	1				1

ข้อเสนอแนะที่มีความถี่สูงสุดมี 2 ข้อคือ (1) ควรกำหนดคุณสมบัติและระดับความรู้ของผู้ที่จะมาเป็นกรรมการการศึกษา และ (2) รมั้ดระวังเรื่องความเป็นเอกภาพในการจัดการศึกษา ข้อเสนอแนะที่มีความถี่เป็นอันดับรองลงมาคือ ข้อเสนอแนะที่ว่า ต้องคำนึงถึงความพร้อมด้านบุคลากรและเศรษฐกิจ และข้อเสนอแนะที่มีความถี่ตั้งแต่ 2 ขึ้นไปมีดังนี้

1. รัฐบาลต้องมีนโยบายให้ชัดเจน
2. เป็นแนวคิดที่ก้าวหน้าแต่คงต้องใช้เวลาในการเปลี่ยนแปลง
3. อาจจะมีปัญหาในการรวมหน่วยงานที่จัดการประถมศึกษาในต่างสังกัดมาไว้ด้วยกัน
4. การแบ่งเขตการศึกษาโดยไม่ยึดเขตการปกครองอาจจะมีปัญหาด้านความร่วมมือสนับสนุนจากหน่วยงานอื่น
5. รัฐบาลต้องมีนโยบายเรื่องนี้ให้ชัดเจน และ
6. ควรระมัดระวังการบริหารงานบุคคล การเงินและพัสดุ

ตารางที่ 23 แสดงความถี่ของความคิดเห็นและข้อเสนอแนะของผู้ทรงคุณวุฒิแต่ละกลุ่มและทั้งหมดรวมกัน

ในประเด็นอื่นๆ เพิ่มเติมจากข้อเสนอแนะในแต่ละรูปแบบ

ผู้ทรงคุณวุฒิ	กลุ่มที่ 1 (N= 15)	กลุ่มที่ 2 (N= 14)	กลุ่มที่ 3 (N= 13)	กลุ่มที่ 4 (N= 17)	รวม (59)
รายการความคิดเห็นและข้อเสนอแนะ					
1. หน่วยงานระดับ จังหวัดควรดูแลการจัดการศึกษา ได้ทุกระดับ ตั้งแต่อนุบาลจนถึงอุดมศึกษา	3		1	1	5
2. ต้องคำนึงถึงเศรษฐกิจ เพราะแต่ละท้องถิ่นมี ความพร้อมแตกต่างกัน		1			1
3. จะเลือกใช้แบบใดแบบหนึ่งคงเป็นเรื่องยาก เพราะแต่ละพื้นที่มีความแตกต่างกัน		1			1
4. ถ้าจะมีการเลือกใช้รูปแบบใดควรได้มีการทดลอง เป็นโครงการนำร่องอีกครั้งหนึ่ง		1			1
5. จังหวัดควรมีอิสระในการกำหนดนโยบายและ แนวทางในการพัฒนาการศึกษาตามสภาพของ จังหวัด โดยยึดเป้าหมายรวมของประเทศ			1		1
6. ควรกำหนดเกณฑ์และแนวทางในการคัดเลือก/ เลือกตั้งคณะกรรมการการศึกษาและผู้บริหาร ให้รอบคอบ			1		1
7. ควรให้หน่วยบริหารระดับ จังหวัดสามารถกำหนด อัตราเงินเดือน และค่าตอบแทนต่างๆ ได้			1		1
8. ควรปรับปรุงรูปแบบที่หนึ่งไปใช้ เพราะมีองค์กร บุคลากร และทรัพยากรพร้อมอยู่แล้ว เพียงแต่ โอนโรงเรียนประถมศึกษาจากสังกัดอื่นมาเท่านั้น ก็จะทำให้การจัดการศึกษามีเอกภาพมากขึ้น				1	1
9. กรรมการโดยการแต่งตั้ง ไม่น่าจะคัดเลือกและ แต่งตั้งโดยกรรมการโดยตำแหน่ง				1	1
10. ควรกำหนดองค์ประกอบและอำนาจหน้าที่ของ คณะกรรมการแต่ละชุดให้ชัดเจน	1				1
11. การกระจายอำนาจการจัดการศึกษาให้กับ เอกชนและชุมชนเป็นสิ่งที่พึงดำเนินการอย่างยิ่ง	1				1
12. คณะกรรมการการศึกษาควรเป็นกรรมการที่ ปรึกษา มากกว่าเป็นกรรมการในการกำกับ ดูแล เพราะเท่าที่ผ่านมามีปัญหา มาก				1	1
13. ไม่ควรแบ่งพื้นที่ในการจัดการศึกษา เช่น แบ่ง เป็นเขตในและนอกเขตเทศบาล	1				1

ตารางที่ 23 (ต่อ)

ผู้ทรงคุณวุฒิ	กลุ่มที่ 1 (N-15)	กลุ่มที่ 2 (N-14)	กลุ่มที่ 3 (N-13)	กลุ่มที่ 4 (N-17)	รวม (59)
14. กรรมการการศึกษาระดับจังหวัดควรดูแลการศึกษาทั้งของรัฐและของเอกชน	1				1
15. รูปแบบที่เป็นไปได้มากที่สุดน่าจะเป็นรูปแบบที่ 1 รูปแบบอื่นๆ น่าจะมีปัญหาในทางปฏิบัติหรือต้องใช้เวลาในการเปลี่ยนแปลง	1				1
16. การรวมหน่วยงานต่างๆ จากหลายสังกัดมาอยู่ด้วยกันนั้นเป็นเรื่องอยาก	1				1
17. ความเป็นเอกภาพไม่จำเป็นต้องมาอยู่ในสังกัดเดียวกัน แต่ควรมีเอกภาพด้านนโยบาย มาตรฐานและคุณภาพมากกว่า	1				1

ข้อเสนอแนะที่มีความถี่สูงสุดคือข้อเสนอแนะที่ว่า หน่วยงานระดับจังหวัดควรดูแลการจัดการศึกษาได้ระดับตั้งแต่อนุบาลจนถึงอุดมศึกษา ส่วนข้อเสนอแนะอื่นๆ มีผู้เสนอเพียง 1 ครั้งเท่านั้น

